



národní  
úložiště  
šedé  
literatury

## **Kultura České republiky v číslech 2020: Vybrané údaje ze statistických šetření**

Národní informační a poradenské středisko pro kulturu  
2021

Dostupný z <http://www.nusl.cz/ntk/nusl-520099>

Dílo je chráněno podle autorského zákona č. 121/2000 Sb.

Tento dokument byl stažen z Národního úložiště šedé literatury (NUŠL).

Datum stažení: 18.04.2024

Další dokumenty můžete najít prostřednictvím vyhledávacího rozhraní [nusl.cz](http://nusl.cz) .

NÁRODNÍ INFORMAČNÍ A PORADENSKÉ  
STŘEDISKO PRO KULTURU

# KULTURA ČESKÉ REPUBLIKY 2020 V ČÍSLECH



VYBRANÉ ÚDAJE ZE STATISTICKÝCH ŠETŘENÍ

N I  
P O S

# ÚVOD

**Národní informační a poradenské středisko pro kulturu (NIPOS)** je příspěvkovou organizací Ministerstva kultury, z jehož pověření zabezpečuje státní statistickou službu za oblast kultury.

Statistika kultury se zabývá zjišťováním údajů o činnosti kulturních subjektů zřizovaných orgány státní správy, kraji, obcemi a městy, spolky, obecně prospěšnými společnostmi, církvemi, podnikatelskými subjekty aj. na základě zákona č. 89/1995 Sb. o státní statistické službě, ve znění pozdějších předpisů.

V předkládané brožuře jsou zveřejněny vybrané údaje za následující poskytovatele kulturních služeb: památkové objekty zpřístupněné za vstupné, muzea, galerie a památníky, veřejné knihovny, divadla, neperiodické publikace a periodický tisk, rozhlas a televizi.

Data uvedená za rok 2020 mají informativní charakter, neboť některé zpravodajské jednotky v řádném termínu nevyplnily statistický výkaz. Definitivní data budou zveřejněna (na podzim t. r.) na [www.statistikakultury.cz](http://www.statistikakultury.cz). V přehledech (TOP) jsou uvedeni poskytovatelé kulturních služeb, kteří dali souhlas se zveřejněním individuálních údajů.

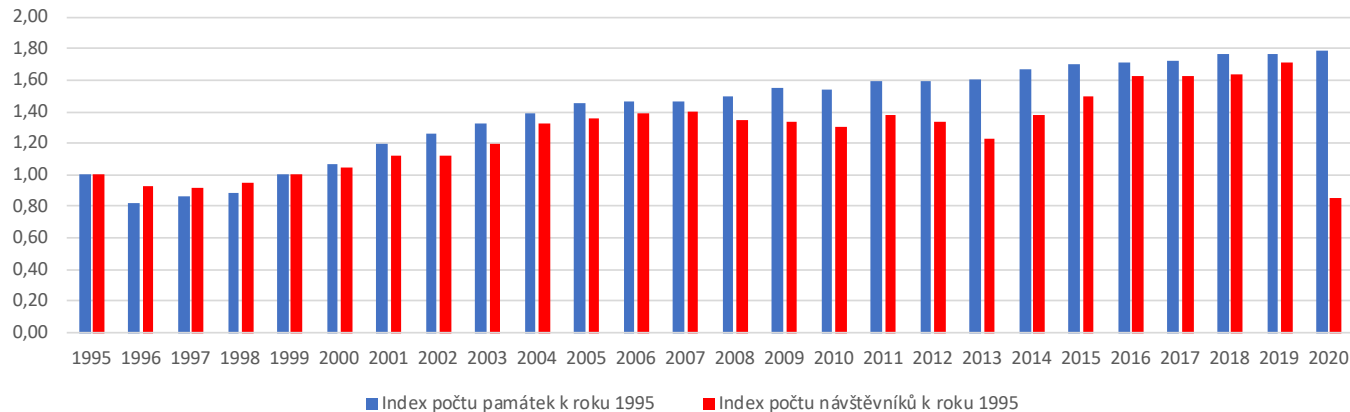
## PAMÁTKY ZPŘÍSTUPNĚNÉ ZA VSTUPNÉ (hrady, zámky a další objekty)

Ukazatel	ROK										
	1995	2000	2005	2010	2011	2012	2013	2014	2015	2019	2020
Počet hradů, zámků a ostatních památek za vstupné	185	197	269	284	295	295	297	308	315	326	330
Index počtu památek k roku 1995	1,00	1,06	1,45	1,54	1,59	1,59	1,61	1,66	1,70	1,76	1,78
Počet návštěvníků v tis.	8 693	9 090	11 797	11 325	12 032	11 627	10 673	11 992	13 006	14 896	7 450
Index počtu návštěvníků k roku 1995	1,00	1,05	1,36	1,30	1,38	1,34	1,23	1,38	1,50	1,71	0,86
Počet návštěvníků na 1 tis. obyvatel	843	889	1 153	1 077	1 146	1 106	1 015	1 139	1 234	1 396	696

Zdroj: NIPOS

## PAMÁTKY ZPŘÍSTUPNĚNÉ ZA VSTUPNÉ (hrady, zámky a další objekty)

Dynamika vývoje počtu památek a jejich návštěvníků



## PAMÁTKY ZPŘÍSTUPNĚNÉ ZA VSTUPNÉ (hrady, zámky a další objekty)

Ve sledovaném období let 2000–2020 počet hradů, zámků, kostelů a ostatních památek zpřístupněných za vstupné postupně vzrůstal. Jeho nárůst se – v souvislosti s nápravou vlastnických vztahů v této oblasti a s rozvojem tržní ekonomiky – datuje od devadesátých let. Měnilo se i využívání některých objektů, které se rekonstruovaly a získávaly nové využití, zpravidla v kulturní oblasti. Od r. 2014 přesáhl počet statisticky sledovaných objektů počet 300 a v r. 2018 dosáhl 327 památek, které v řádném termínu vyplnily statistický výkaz. Koncem roku 2018 vzniklo Národní muzeum v přírodě, do kterého byly přesunuty 3 skanzeny (Muzeum lidové architektury Zubrnice, Soubor lidových staveb a řemesel na Veselém kopci a Hanácký skanzen v Příkazích), které do té doby patřily pod správu Národního památkového ústavu. V roce 2019 bylo statisticky šetřeno 326 památek.

V návštěvnosti památek lze v jednotlivých letech sledovat výkyvy spojené s ekonomickou situací. V letech 2006–2015 kolísal počet návštěvníků mezi 10 673 a 13 006 tisíci osob. Nejnižší byl v r. 2013 a nejvyšší v r. 2015. Od r. 2016 se počet návštěvníků památkových objektů pohybuje nad 14 miliony.

V roce 2019 navštívilo památky 14 896 tis. osob. Do návštěvnosti jednotlivých objektů se promítá nejen jejich atraktivnost, ale také pořádání různých doprovodných kulturních akcí. Důležitou roli hraje i to, zda se objekt objevuje v nabídkách cestovních kanceláří, což se projevuje i přílivem zahraničních turistů. Všechny památkové objekty se snaží každoročně zvyšovat návštěvnost nejen otevřením nových prohlídkových okruhů a pořádáním nočních prohlídek, ale i prodlužováním sezóny a zpřístupňováním památek v zimním období.

V roce 2020 vypukla pandemie Covidu-19, která zasáhla všechny oblasti života a velmi negativně se promítla i do návštěvnosti památek. V České republice byl vyhlášen nouzový stav, který znemožnil domácím turistům návštěvy památek nejprve na jaře a pak s nástupem další vlny nákazy i na podzim. Zahraničním turistům byl příjezd do ČR znemožněn uzavřením hranic. V létě byl nouzový stav přerušen, ale různá protiepidemická opatření vedla ke snížení návštěvnosti památkových objektů. V roce 2020 bylo statisticky šetřeno 330 památek, ale jejich návštěvnost klesla na 7 450 tis. osob, tedy o 50 % návštěvnosti roku 2019.

## PAMÁTKY ZPŘÍSTUPNĚNÉ ZA VSTUPNÉ (hrady, zámky a další objekty)

### TOP Památky podle počtu návštěvníků

Pražský hrad  
Zámek Lednice  
Státní hrad a zámek Český Krumlov  
Státní zámek Hluboká  
Klášter Velehrad  
Zámek Dětenice  
Staroměstská radnice  
Kostnice-Hřbitovní kostel Všech svatých  
Státní hrad Karlštejn  
Chrám sv. Barbory  
Hrad Loket  
Státní hrad Trosky  
Zámek Loučeň  
Státní zámek Valtice  
Státní hrad Bouzov

Státní hrad a zámek Bečov  
Státní zámek Buchlovice  
Státní hrad Bítov  
Státní zámek Konopiště  
Strahovský klášter  
Katedrála Nanebevzetí Panny Marie a sv. Jana Křtitele  
Státní hrad Rabí  
Státní zámek Sychrov  
Státní hrad Pernštejn  
Státní hrad Veveří  
Státní zámek Opočno  
Zámek Děčín  
Státní hrad Bezděz  
Státní zámek Hradec nad Moravicí

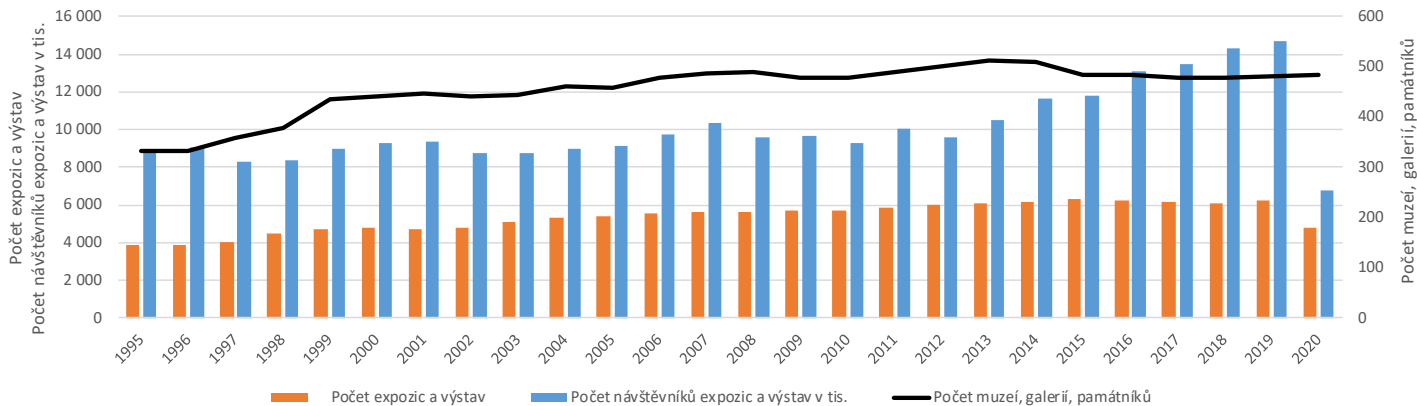
## MUZEA, PAMÁTNÍKY A GALERIE (muzea výtvarných umění)

Ukazatel	ROK							INDEX		
	1995	2000	2005	2010	2015	2019	2020	2020/1995	2020/2010	2020/2019
Počet muzeí, galerií, památníků	333	440	457	477	484	481	464	1,39	0,97	0,96
Počet expozic a výstav	3 912	4 777	5 420	5 675	6 319	6 228	4 784	1,22	0,84	0,77
z toho	Počet expozic	964	1 492	1 691	1 828	2 065	2 118	2,20	1,16	0,98
	Počet výstav	2 948	3 285	3 729	3 847	4 254	4 072	0,90	0,69	0,65
Počet návštěvníků expozic a výstav (tis.)	8 915	9 323	9 132	9 308	11 768	14 693	6 783	0,76	0,73	0,46
Počet návštěvníků na 1 tis. obyv.	863	908	892	885	1 116	1 377	634	0,73	0,72	0,46
Počet návštěvníků na 1 m <sup>2</sup> výstavní plochy	x	12	10	10	12	14	6	x	0,60	0,43
Celková výstavní plocha m <sup>2</sup>	x	748 203	875 127	924 564	986 306	1 059 932	1 071 042	x	1,16	1,01
z toho bezbariérový přístup m <sup>2</sup>	x	x	x	244 032	539 766	586 433	618 314	x	2,53	1,05

Zdroj: NIPOS



## MUZEA, PAMÁTNÍKY A GALERIE (muzea výtvarných umění)



## MUZEJA, PAMÁTNÍKY A GALERIE (muzea výtvarných umění)

V roce 2020 působilo v ČR 464 statistikou podchycených muzeí, galerií (muzeí výtvarného umění se sbírkovým fondem) a veřejnosti přístupných památníků (dále jen muzeí). Kromě toho bylo 21 muzeí dočasně mimo provoz. Tento celkový počet lze považovat v posledním desetiletí za víceméně stabilní. Protože v ČR není dosud zaveden registrační systém muzeí, není tedy zřejmé, kolik z nich splňuje standardy muzea podle mezinárodního Profesionálního etického kodexu ICOM. Zhruba 55 % institucí spadá pod gesci Zákona č. 122/2000 Sb., o ochraně sbírek muzejní povahy, a jejich sbírky jsou registrovány v Centrální evidenci sbírek. Pokud jde o vlastnickou strukturu, asi 80 % z celkového počtu muzeí je zřizováno státem (27) nebo územní samosprávou, tj. kraji (96) nebo obcemi (255). Z hlediska specializace a zaměření je nejvíce (přibližně 51 %) muzeí tzv. vlastivědných (všeobecných, víceoborových). Z celkového počtu je mezi specializovanými muzei asi 10 % galerií.

Ve statistikou evidovaných muzeích ČR je uloženo 24,3 mil. evidenčních čísel sbírkových předmětů (na kusy to je přibližně 65 mil. předmětů). Rozsah sbírek se

od roku 2019 víceméně nezměnil (rozdíly v počtu nových přírůstků a vyřazených předmětů jsou statisticky nevýznamné). Ochrana sbírek v podobě jejich ošetření konzervováním nebo restaurováním výrazně poklesla (např. u konzervování cca o 25 %). Rovněž digitalizace sbírek a jejich zpřístupnění formou on-line katalogů na internetu se téměř neposunulo vpřed. Takto je zpřístupněno pouze 8,4 % evidovaných sbírkových předmětů (za pět let jenom o 2 % více).

Návštěvnost muzeí v ČR vytrvale stoupala od roku 2013 a v roce 2019 dosáhla historického maxima 14,7 mil. návštěvníků. Oproti tomu v koronavirovou krizi postiženém roce 2020 návštěvnost klesla na 6,7 mil. návštěvníků (o 54 % méně než 2019), což je historické minimum. Za existence ČR nebyla zaznamenána nižší návštěvnost muzeí. Přitom výstavní plocha se mírně zvýšila, počet expozic zůstal téměř beze změn, počet uspořádaných výstav klesl zhruba o třetinu. Řada muzeí zpřístupňovala na internetu volně digitální výstavy, virtuální prohlídky, vzdělávací programy aj. (celkem bylo zaznamenáno na 6 500 titulů!), ale jen některá se naučila evidovat jejich internetové návštěvníky.

*František Šebek*

## MUZEA, PAMÁTNÍKY A GALERIE (muzea výtvarných umění)

### TOP Muzea a památníky podle počtu návštěvníků

Muzeum hlavního města Prahy  
Národní muzeum, Praha  
Národní zemědělské muzeum, s. p. o., Praha  
Národní muzeum v přírodě, Rožnov p. Radhoštěm  
Národní technické muzeum, Praha  
Vojenský historický ústav Praha  
Židovské muzeum v Praze  
Muzeum jihovýchodní Moravy ve Zlíně, p. o.  
Regionální muzeum v Mikulově  
Vlastivědné muzeum v Olomouci  
Muzeum města Brna  
Sex Machines Museum, Praha  
Muzeum v Bruntále, p. o.  
Památník Terezín  
Muzeum Vysočiny Jihlava, p. o.

### TOP Galerie podle počtu návštěvníků

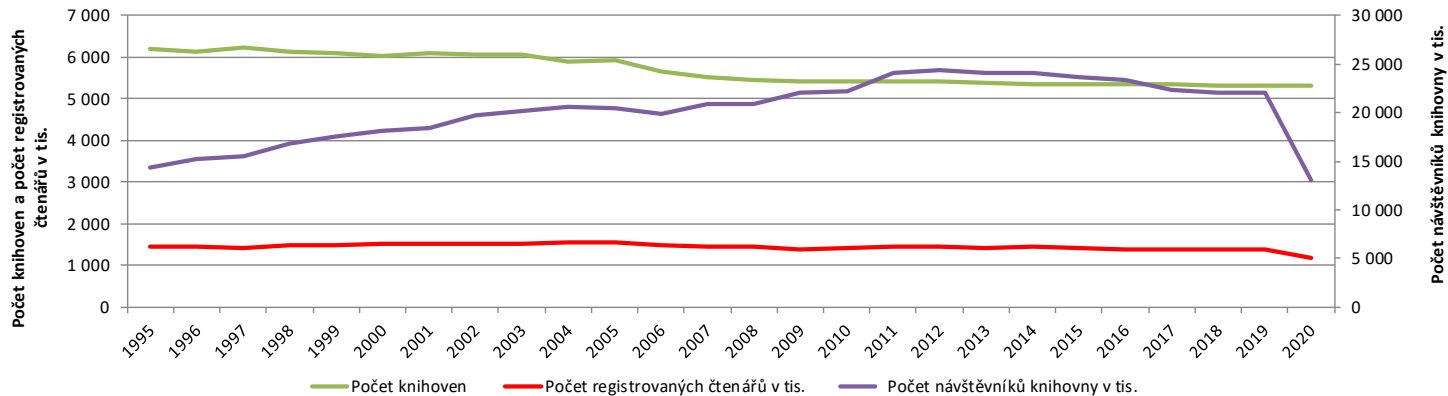
Národní galerie v Praze  
Galerie Pravěk očima Zdeňka Buriana, ZOO Dvůr Králové  
Galerie hlavního města Prahy  
Moravská galerie v Brně  
Galerie Středočeského kraje, p. o., Kutná Hora  
Galerie Klatovy/Klenová, p. o.  
Kultura Doksy.cz – Muzeum Čtyřlístek  
Uměleckoprůmyslové museum v Praze  
Alšova jihočeská galerie, Hluboká nad Vltavou  
Galerie umění Karlovy Vary  
Galerie výtvarného umění v Ostravě  
Muzeum umění Olomouc, s. p. o.  
Krajská galerie výtvarného umění ve Zlíně  
Oblastní galerie Liberec  
Galerie výtvarného umění v Chebu

## KNIHOVNY VEŘEJNÉ

Ukazatel	ROK							INDEX		
	1995	2000	2005	2010	2015	2019	2020	2020/1995	2020/2010	2020/2019
Počet knihoven	6 179	6 019	5 920	5 415	5 354	5 307	5 296	0,86	0,98	1,00
z toho knihovny s neprofes. pracovníky	5 402	5 279	5 144	4 622	4 554	4 503	4 491	0,83	0,97	1,00
Počet registrovaných čtenářů (tis.)	1 428	1 523	1 538	1 431	1 412	1 376	1 193	0,84	0,83	0,87
Počet výpůjček (tis.)	57 413	70 401	71 974	66 773	60 038	51 201	38 921	0,68	0,58	0,76
Počet výpůjček na 1 tis.obyv.	5 557	6 853	7 033	6 349	5 696	4 799	3 637	0,65	0,57	0,76
Počet návštěvníků knihovny (tis.)	14 364	18 188	20 502	22 157	23 624	22 102	13 091	0,91	0,59	0,59
Počet stažených digitálních dokumentů (tis.)	x	x	x	x	39 572	20 271	38 152	x	x	1,88
Počet kulturních akcí	x	x	x	x	65 324	66 670	24 310	x	x	0,36
Počet návštěvníků kulturních akcí (tis.)	x	x	x	x	2 263	2 317	798	x	x	0,34
Počet vzdělávacích akcí	x	x	x	x	37 532	56 448	20 863	x	x	0,37
Počet návštěvníků vzdělávacích akcí (tis.)	x	x	x	x	796	1 132	382	x	x	0,34
Počet on-line návštěvníků	x	x	x	21 979	39 289	35 845	37 967	x	1,73	1,06

Zdroj: NIPOS

## KNIHOVNY VEŘEJNÉ



## KNIOVNY VEŘEJNÉ

Stejně jako život celé společnosti zasáhla v roce 2020 pandemie COVID-19 i činnost knihoven. V roce 2020 byly knihovny z důvodu vládních opatření 106 dní zcela uzavřeny pro veřejnost. Uzavření knihoven a omezení většiny služeb se projevilo ve výrazných poklesech a změnách statistických údajů. Nejvíce byly zasaženy služby, které jsou spojeny s fyzickou přítomností návštěvníků v objektu knihovny, například počet registrovaných uživatelů klesl o 13 %. Největší pokles zaznamenal počet fyzických návštěvníků, a to o 41 %. Půjčování knih mimo budovu bylo alespoň částečně kompenzováno provozem výdejních okének a různými formami bezkontaktního půjčování a vracení (návrátové a výdejové boxy, donáška knih apod.). Úbytek počtu výpůjček dosáhl 24 %.

Zcela omezeny zůstaly všechny vzdělávací, kulturní a komunitní akce. Zde zaznamenáváme snížení počtu pořádaných akcí o 40 %. Tomu odpovídá i nižší počet návštěvníků těchto aktivit o více než 65 %. Výpadek těch služeb knihoven, které jsou spojeny s objektem knihovny nebo fyzickou přítomností uživatelů v knihovně se pracovníci knihoven snažili kompenzovat různými aktivitami

v digitálním prostředí. Zejména knihovny ve větších městech nabízely široké spektrum digitálního vzdělávání formou videokonferencí, webinářů, video soutěží. Knihovny se také zapojily do různých dobrovolnických aktivit, jakými bylo šití roušek, roznáškové služby apod.

Výrazně odlišné trendy ale můžeme zaznamenat v oblasti poskytování digitálních služeb. Zcela mimořádný byl zájem o různé druhy online služeb v digitálním prostředí. Výrazný růst zaznamenáváme u indikátoru Počet zobrazených a stažených digitálních dokumentů. Celkový objem využití zde stoupl o plných 88 %. Výrazně se také zvýšil zájem o půjčování elektronických knih (růst o 86 %). Vzestupný trend můžeme zaznamenat i u počtu online návštěvníků (růst o 6 %).

Celkový pokles poskytovaných služeb se naopak projevilo ve snížení příjmů z vlastní činnosti, které dosáhly pouze tří čtvrtin hodnoty z roku 2019. Činnost řady knihoven je v mnoha ohledech závislá na činnosti a práci dobrovolníků, ale využití dobrovolníků se v roce 2020 pohybovalo na úrovni 7 % minulého roku.

*Vít Richter*

## KNİHOVNY VEŘEJNÉ

### TOP Knihovny s profesionálními pracovníky podle počtu výpůjček

#### Celkem

Městská knihovna v Praze  
Knihovna města Ostravy, příspěvková organizace  
Knihovna Jiřího Mahena v Brně, p. o.  
Knihovna města Plzně, p. o.  
Krajská knihovna Františka Bartoše ve Zlíně, p. o.  
Jihočeská vědecká knihovna v Českých Budějovicích  
Knihovna města Hradce Králové  
Krajská vědecká knihovna v Liberci, p. o.  
Knihovna Jana Drdy; Příbram  
Moravská zemská knihovna v Brně  
Moravskoslezská vědecká knihovna v Ostravě, p. o.  
Severočeská vědecká knihovna; Ústí nad Labem  
Knihovna města Olomouce  
Knihovna Petra Bezruče v Opavě  
Studijní a vědecká knihovna Plzeňského kraje, p. o.  
Městská knihovna Frýdek-Místek, p. o.

#### Na 1 obyvatele v místě sídla

Městská knihovna Hrotovice  
Místní lidová knihovna Mrzkovice; Světlá nad Sázavou  
Volyňská kultura - městská knihovna  
Obecní knihovna Myslovice  
Místní knihovna Kanina  
Místní knihovna Kamenec  
Obecní knihovna ve Fryšavě pod Žákovou horou  
Místní knihovna Pavla Křížkovského Holasovice  
Obecní knihovna Třebřichy  
Místní lidová knihovna Malešov  
Místní knihovna Maleč  
Obecní knihovna Makov  
Obecní knihovna Skrchov  
Místní knihovna Skopytce  
Knihovna Břetislava Kafky Červený Kostelec  
Městská knihovna Nové Město nad Metují

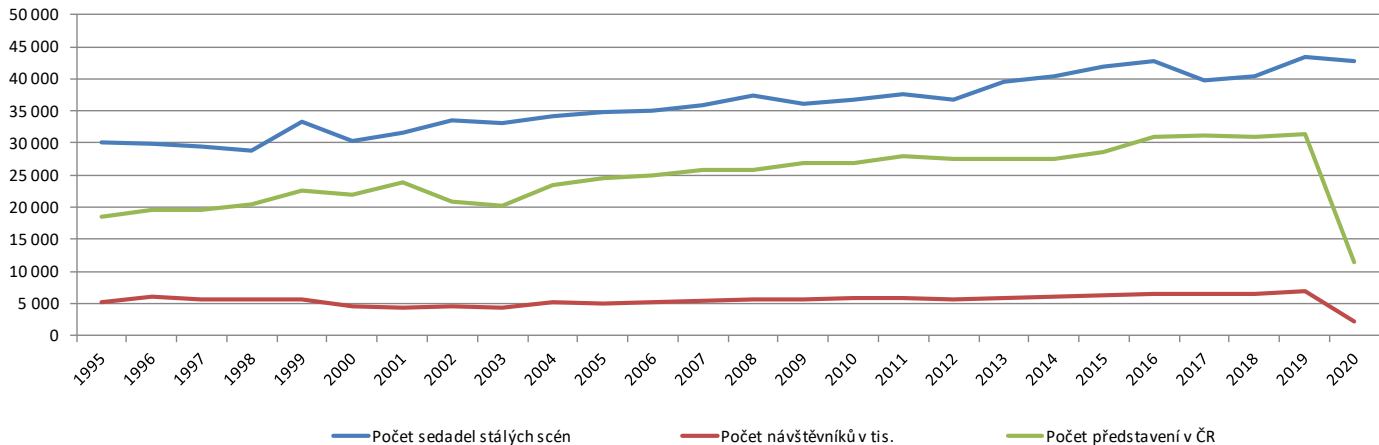
## DIVADLA

Ukazatel	ROK							INDEX		
	1995	2000	2005	2010	2015	2019	2020	2020/1995	2020/2010	2020/2019
Počet divadel (bez stagion)	89	118	121	151	155	205	194	2,18	1,28	0,95
Počet stálých scén v provozu	96	121	143	160	180	178	173	1,80	1,08	0,97
Počet sedadel stálých scén	30 015	30 223	34 863	36 648	41 872	43 586	42 814	1,43	1,17	0,98
Počet sedadel na 1 tis. obyvatel	2,9	2,9	3,4	3,5	4,0	4,1	4,0	1,38	1,14	0,98
Počet návštěvníků v ČR v tis.	5 247	4 589	4 976	5 805	6 269	6 831	2 143	0,41	0,37	0,31
Počet návštěvníků na 1 tis. obyvatel	508	447	486	552	595	640	200	0,39	0,36	0,31
Počet návštěvníků na 1 sedadlo	175	152	143	158	150	157	50	0,29	0,32	0,32
Počet představení v ČR	18 527	21 997	24 563	26 883	28 519	31 283	11 399	0,62	0,42	0,36
Počet titulů v divadelním repertoáru	1 438	1 961	2 011	2 701	2 954	3 552	3 063	2,13	1,13	0,86
z toho počet premiér	502	590	624	685	645	825	533	1,06	0,78	0,65

Zdroj: NIPOS



## DIVADLA



## DIVADLA

Divadelní systém v České republice je strukturován a statisticky sledován jako síť veřejných divadel, neziskové sféry a podnikatelského segmentu. Z hlediska návštěvnosti poskytují veřejnoprávní a soukromoprávní divadla své služby téměř srovnatelnému počtu diváků. V roce 2020 pracovalo v celém divadelním sektoru více než 6 700 osob ve stálém zaměstnaneckém poměru (přepočtený stav) a dalších téměř 13 200 osob na základě jiných pracovněprávních a smluvních vztahů.

Divadelní činnost byla v roce 2020 zásadně ovlivněna přijatými vládními nařízeními souvisejícími s šířením nemoci Covid-19, v rámci nichž byla mimo jiné zakázána i přítomnost veřejnosti na uměleckých představeních. Část odehraných představení se sice přesunula do online prostoru, ale ani tak se nepodařilo kompenzovat hluboké propady téměř všech sledovaných výkonnostních ukazatelů. Dle předběžných údajů k datu vydání této publikace se celkový počet návštěvníků snížil z rekordní úrovně 6,8 mil. zaznamenané v roce 2019 na pouhých 2,1 mil. v roce 2020 (a to včetně online diváků). Při zohlednění pouze představení odehraných přímo před živým obecnstvem by byl zaznamenaný

pokles ještě dramatičtější. Nutno podotknout, že propady v návštěvnosti byly více méně srovnatelné napříč všemi segmenty divadelního sektoru. V případě veřejných divadel se počet diváků meziročně propadl o 67 %, u neziskové sféry pak o 64 % a v případě podnikatelského segmentu byl pozorován propad o 73 %. V porovnání s rokem 2019 byl pokles dále zjištěn i v počtu odehraných představení v České republice (o 64 %), počtu uvedených premiér (pokles o 35 %) a počtu inscenací v repertoáru (o 14 %). I v roce 2020 si své prvenství z hlediska počtu diváků udrželo pražské Národní divadlo.

Z dlouhodobého pohledu lze v divadelním sektoru mezi roky 1995 a 2019 pozorovat nárůst všech hodnot základních výkonnostních ukazatelů s výjimkou ukazatele návštěvnosti vztažené k počtu sedadel, jehož výkyvy lze do značné míry vysvětlit i změnou metodiky statistického šetření. Propad mezi lety 2020 a 2019 je tak zcela bezprecedentní. Počet diváků divadelních a tanečních představení v roce 2020 nedosáhl ani poloviny úrovně návštěvnosti v devadesátých letech dvacátého století a to i přes výrazný nárůst počtu statisticky šetřených subjektů.

## DIVADLA

### TOP Divadla podle počtu diváků

Národní divadlo, Praha	Divadlo F. X. Šaldy Liberec
Městské divadlo Brno	Městské divadlo Mladá Boleslav
Divadlo Kalich, Praha	Jihočeské divadlo, České Budějovice
Národní divadlo Brno	Těšínské divadlo Český Těšín
Divadlo J.K.Tyla, Plzeň	Divadlo Na Fidlovačce, Praha
Národní divadlo moravskoslezské, Ostrava	Horácké divadlo Jihlava
Cleopatra Musical, Praha	Klicperovo divadlo, Hradec Králové
Městská divadla pražská	Slezské divadlo Opava
Hudební divadlo v Karlíně, Praha	Dejvické divadlo, Praha
Východočeské divadlo Pardubice	Divadlo Na Jezerce, Praha
Městské divadlo Zlín	Divadlo v Dlouhé, Praha
Moravské divadlo Olomouc	Divadlo A. Dvořáka Příbram
Divadlo na Vinohradech, Praha	Divadlo Radost, Brno
Divadlo Bez zábradlí, Praha	Švandovo divadlo na Smíchově, Praha
Slovácké divadlo Uherské Hradiště	Cirk La Putyka, Praha
Městské divadlo v Mostě	Divadlo loutek Ostrava

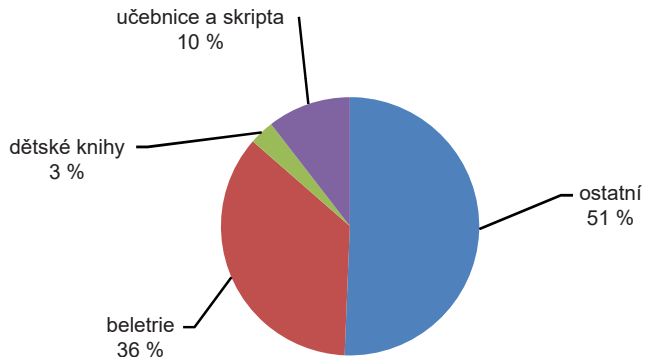
## NEPERIODICKÉ PUBLIKACE – KNIHY

Ukazatel		ROK						INDEX			
		1995	2000	2005	2010	2015	2019	2020	2020/1995	2020/2010	2020/2019
Počet titulů knih vydaných v roce		8 994	11 965	15 350	17 054	18 282	17 330	14 117	1,57	0,83	0,81
z toho	beletrie	3 214	3 281	3 340	4 477	5 297	6 276	5 335	1,66	1,19	0,85
	dětské knihy	278	579	866	1 336	1 955	2 716	2 134	7,68	1,60	0,79
	školní učebnice, vysokoškolská skripta a VŠ učebnice	944	1 400	1 776	1 536	1 551	1 053	742	0,79	0,48	0,70
Počet vydaných titulů na 1 tis.obyv.		0,87	1,16	1,50	1,62	1,73	1,62	1,32	1,52	0,81	0,81
Podle jazyka vydání	česky	8 544	10 662	13 493	14 763	15 598	14 742	12 184	1,43	0,83	0,83
	německy	101	113	125	66	85	78	55	0,54	0,83	0,71
	slovensky	21	36	72	194	316	571	315	15,00	1,62	0,55

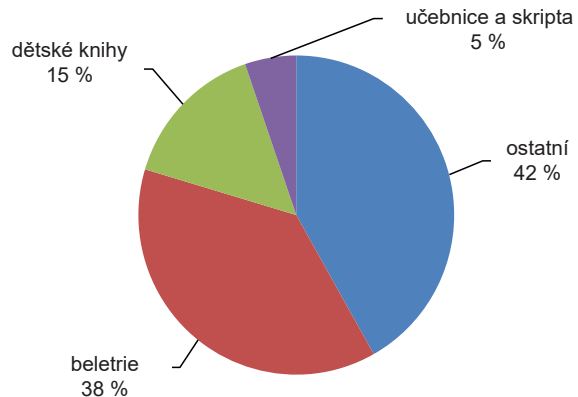
Zdroj: NK

## NEPERIODICKÉ PUBLIKACE – KNIHY

1995



2020



## NEPERIODICKÉ PUBLIKACE – KNIHY

Knižní sektor vykazoval od roku 1995 nárůst počtu titulů. První se projevil v roce 2005, a to o 70,7 % oproti r. 1995. Poté začal počet vydaných titulů postupně stoupat až na více než 18 tisíc titulů v roce 2008. V následujících dvou letech došlo k poklesu, ale v r. 2011 bylo vydáno nejvíce titulů za sledované období, a to téměř 19 tisíc. V r. 2012 se znovu projevil pokles vydaných titulů. Bylo vydáno téměř o 10 % knih méně než v r. 2011. Týkalo se to především beletrie, naopak dětských knih bylo vydáno o 8 % více. Hned v příštím roce se znovu projevil nárůst u beletrie o 10 % a u dětských knih o 19 %. V letech 2017–2018 se počet vydaných titulů snížil cca o 10 % než v roce 2015. Pokles se týkal zejména školních učebnic a skript. V roce 2019 se počet vydaných knižních titulů opět zvýšil, a to o 3,9 % na 17 330. V roce 2020 se knižní produkce snížila o 18,6 % na 14 117 vydaných knižních titulů.

Při porovnání vydaných titulů podle jazyka vydání je vidět, že počet titulů vydaných česky od roku 1995 kopíruje křivku celkem vydaných titulů. U cizojazyčných titulů vydaných německy v letech 1995–2017 je vidět klesající tendence s mírným nárůstem v roce 2018 i následným poklesem v roce 2020. Ve slovenštině vyšlo i přes pokles v r. 2017 a mírný nárůst v r. 2018 mnohonásobně více titulů v roce 2019, kdy produkce ve slovenštině představovala 571 titulů. V roce 2020 poklesla slovenská knižní produkce na 315 titulů.

Výrazně vzrostl počet vydávaných překladů, který tvořil v r. 2019 38,8 % celkové produkce a v roce 2020 38,1 %. Nejvíce překladů bylo z angličtiny, a to téměř 54,8 %, tedy 2 947 publikací.

Co se oborového zaměření vydávaných titulů týče, vydává se v současné době nejvíce literárních textů, publikací z oblasti historie a biografie, práva a veřejné správy, školství, výtvarného umění, přírodních věd a lékařství.

## NEPERIODICKÉ PUBLIKACE – KNIHY

### TOP Knihy podle počtu vydaných titulů

Literární texty

Historie, biografie

Školství, pedagogika, volný čas

Právo, veřejná správa, sociální zabezpečení a sociální péče, pojišťovnictví

Přírodní vědy

Sochařství, výtvarné umění, grafika, fotografie

Lékařské vědy, zdravotnictví

Náboženství, teologie

Filozofie, psychologie

Zemědělství, lesnictví, chov dobytka, lov zvěře a rybolov

Politika, ekonomie

Strojírenství, technologie, stavebnictví, průmysl, obchod a řemesla

Sociologie, statistika

Filologie, jazyky, jazykověda

Hry a sport

Hudba, divadlo, film apod.

Geografie

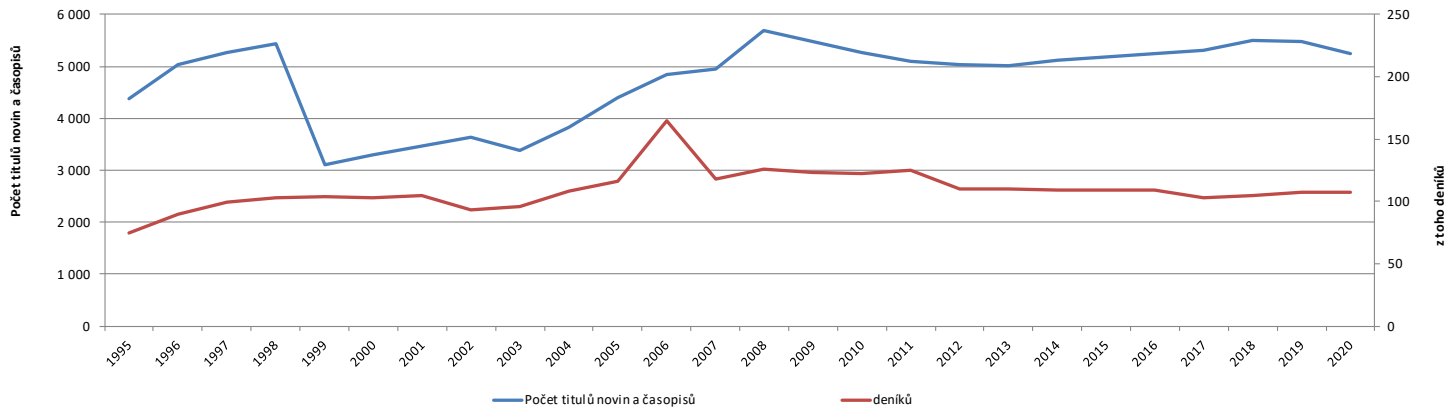
## PERIODICKÝ TISK – NOVINY A ČASOPISY

Ukazatel	ROK							INDEX		
	1995	2000	2005	2010	2015	2019	2020	2020/1995	2020/2010	2020/2019
Počet titulů novin a časopisů	4 380	3 295	4 399	5 265	5 181	5 467	5 349	1,22	1,00	0,97
Počet titulů novin	1 047	815	1 406	1 662	1 500	1 441	1 377	1,31	0,82	0,95
z toho	deníků	75	103	116	122	109	107	1,43	0,88	1,00
	vydávaných 2–3x týdně	12	5	5	5	11	2	0,08	0,20	0,50
	1x týdně	144	80	100	90	156	135	1,02	1,63	1,09
	méně často	816	627	1 185	1 445	1 224	1 197	1,38	0,78	0,94
Počet titulů časopisů	3 333	2 480	2 993	3 603	3 681	4 026	3 972	1,19	1,10	0,99
z toho	pro širokou veřejnost	1 638	1 326	1 666	1 967	1 915	2 085	1,26	1,05	0,99
	pro specifické skupiny čtenářů	1 695	1 154	1 327	1 636	1 766	1 941	1,13	1,17	0,98
Počet titulů novin a časopisů na 1 tis. obyv.	0,42	0,32	0,43	0,50	0,49	0,51	0,49	1,16	0,98	0,96

Zdroj: NK



## PERIODICKÝ TISK – NOVINY A ČASOPISY



## PERIODICKÝ TISK – NOVINY A ČASOPISY

Ve sledovaném období (1995–2020) vzrostl počet titulů periodického tisku o 24,8 %. Velký nárůst ve vydávání nastal v r. 2008. V letech 1996–1998 vycházelo stabilně okolo 4 300 titulů. V letech 2001–2004 se počet titulů mírně snížil až na 3 835 v r. 2004. Roky 2006 a 2007 zaznamenaly opět nárůst cca o 1 tisíc vydaných titulů. Největší boom byl patrný v r. 2008 s 5 687 vydanými tituly. Mezi roky 2013–2018 byl zaznamenán stálý, byť pomalý nárůst. V roce 2019 došlo k nepatrnému poklesu oproti roku 2018. Pokles pokračoval i v roce 2020, kdy bylo vydáno 5 242 titulů.

Z celkového počtu vydávaných titulů periodického tisku vzrostly od r. 1995 počty titulů deníků o 120 % do r. 2006, kdy bylo vydáno nejvíce deníků za sledované období (165 titulů). Od tohoto roku počet deníků stále klesal až na 109 v r. 2014. Mírný pokles přetrvával i v následujících letech. V roce 2019 bylo vydáno 107 deníků stejně jako v roce 2020.

Noviny vydávané 2–3x týdně vykázaly v letech 1995–2014 zprvu pokles počtu titulů na polovinu, od roku 2012 se jejich počet opět zvyšoval, ale v roce 2018 nastal znovu pokles a vycházely už pouze 2 tituly stejně jako v roce 2019. V roce 2020 vycházel už jen 1 titul.

Vydávání týdeníků zaznamenalo zprvu pokles, ale v letech 2013 až 2018 nárůst a následně pokles na 135 titulů v r. 2019. Mírný vzestup nastal v roce 2020, kdy bylo vydáváno 147 titulů.

Nejvíce novin je vydáváno v kategorii vydávání méně časté než 1 x týdně. Nejméně titulů (627) bylo vydáno v r. 2000 a nejvíce (1 455) v roce 2009. Pozvolný nárůst byl ukončen v roce 2019, kdy bylo vydáno jen 1 197 titulů a pokles pokračoval i v roce 2020 (1 122 novinových titulů).

Z celkového počtu vydávaných periodik představoval podíl časopisecké produkce v r. 2019 73,6 %. Nejvíce titulů časopisů bylo vydáno v roce 1998 (4 168), následoval pokles produkce a od r. 2006 se trh stabilizoval s cca 3,6 tis. titulů. V roce 2019 bylo na trhu 4026 časopisů. Mezi lety 1995–2008 se měnila struktura zaměření časopisů ve prospěch časopisů určených pro širokou veřejnost na úkor časopisů pro specifické skupiny čtenářů. V roce 2019 tvořily časopisy pro širokou veřejnost 51,8 % a časopisy pro specifické skupiny čtenářů 48,2 % celkové časopisecké produkce. V roce 2020 bylo vydáváno 3 972 titulů časopisů, z toho 52 % pro širokou veřejnost a 48 % pro specifické skupiny čtenářů.

## PERIODICKÝ TISK – NOVINY A ČASOPISY

### TOP Časopisy podle počtu vydaných titulů

Odborné revue (technické, pro vědu a výzkum apod.)

Pro ženy, muže a rodinu

Politické, filozofické, náboženské, literární a kulturní

Podnikové časopisy

Věnované cestovnímu ruchu, volnému času a sportu

Pro děti a mládež

Časopisy odborů, politických stran, sdružení apod.

Populárně vědecké a technické

Ilustrované informační a reportážní

Populárně historické a zeměpisné

Rozhlasové, televizní a filmové

Časopisy dobročinných organizací

Bulletiny farností

## ROZHLASOVÉ A TELEVIZNÍ VYSÍLÁNÍ

Rozhlasové vysílání	ROK							INDEX		
	1995	2000	2005	2010	2015	2018	2019	2019/1995	2019/2010	2019/2018
Odvysílaných hodin celkem	281 506	369 690	559 989	694 609	856 513	783 490	688 615	2,4	1,0	0,9
kulturně orientované pořady (v %)	52,1	57,6	69,4	74,8	80,8	81,6	77,0	1,5	1,0	0,9
zpravodaj., publicist., sport. a vzdělávací pořady (v %)	13,7	18,1	10,6	12,7	10,4	8,7	8,9	0,7	0,7	1,0
reklamní pořady (v %)	4,3	5,0	5,5	6,1	7,0	4,8	3,6	0,8	0,6	0,8
moderátorské vstupy <sup>1)</sup> (v %)	x	x	x	x	x	x	7	x	x	x
ostatní pořady (v %)	x	x	x	6,4	1,8	4,9	3,5	x	x	x

Televizní vysílání	ROK							INDEX		
	1995	2000 <sup>2)</sup>	2005 <sup>3)</sup>	2010	2015	2018	2019	2019/1995	2019/2010	2019/2018
Odvysílaných hodin celkem (tis. hod.)	15 369	24 168	342 309	1 196 039	1 212 152	1 397 089	1 468 857	95,6	1,2	1,1
kulturně orientované pořady (v %)	38,3	52,0	53,5	15,9	34,6	33,9	37,2	1,0	2,3	1,1
zpravodaj., publicist., sport. a vzdělávací pořady (v %)	34,3	33,1	28,2	71,8	49,3	48	43,0	1,3	0,6	0,9
reklamní pořady (v %)	0,4	3,7	4,6	8,2	4,8	9,1	12,0	30,0	1,5	1,3
ostatní pořady (v %)	27,0	11,2	13,7	4,1	11,3	8,3	7,8	0,3	1,9	0,9

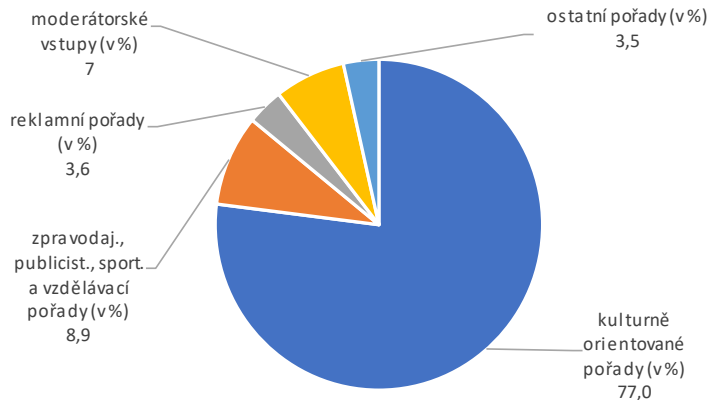
1) Od roku 2019 jsou moderátorské vstupy v rámci vysílání sledovány samostatně

2) TV Nova nedala souhlas s publikováním svých údajů / 3) Vysoký nárůst počtu odvysílaných hodin je způsoben zařazením nově vzniklých soukromých stanic

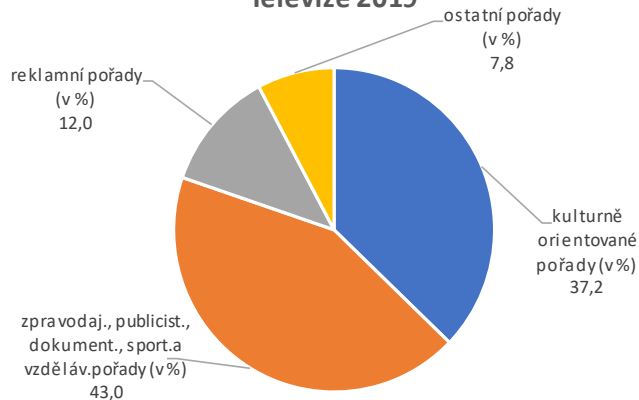
Zdroj: ČSÚ

## ROZHLASOVÉ A TELEVIZNÍ VYSÍLÁNÍ

### Rozhlas 2019



### Televize 2019



## ROZHLASOVÉ A TELEVIZNÍ VYSÍLÁNÍ

V průběhu sledovaných let došlo k výraznému nárůstu počtu odvysílaných hodin rozhlasového i televizního vysílání, a to zejména v souvislosti se vstupem soukromých držitelů licencí k vysílání na mediální trh. Zvýšil se počet licencí především pro místní vysílání, v případě televizního vysílání došlo k nárůstu hlavně v počtu licencí pro šíření signálu kabelovými systémy.

Ve struktuře rozhlasového vysílání se až do roku 2018 postupně zvyšoval podíl hudebního a kulturně dramatického vysílání. V roce 2019 tvořilo kulturně orientované vysílání přibližně 77 % z celkového vysílacího času (z toho 74 % připadlo na hudební vysílání). Zpravodajské, publicistické a sportovní vysílání tvoří v programové struktuře menšinu a podíl této kategorie na celkovém vysílání spíše klesá. Na reklamu a jiné obchodní sdělení připadla v roce 2019 necelá 4 % z celkového vysílání. Od roku 2019 jsou v šetření ČSÚ samostatně sledovány moderátorské vstupy, které tvoří přibližně 7 % vysílání.

U televizního vysílání, stejně jako u rozhlasového vysílání, mají významný podíl na celkové programové struktuře kulturně orientované pořady – v roce

2019 tvořily více než třetinu vysílání. Nejvyšší podíl na televizním vysílání pak mají zpravodajské, publicistické, dokumentární a sportovní pořady, které se v roce 2019 podílely na celkovém vysílání 43 %. Vysoké zastoupení zpravodajských pořadů je způsobeno zejména vlivem drobných provozovatelů vysílajících nepřetržitou zpravodajskou smyčku (tzv. infokanály). Obchodní sdělení tvořilo v roce 2019 více než desetinu vysílacího času.

V posledních letech začínají běžnému lineárnímu televiznímu vysílání konkurovat audiovizuální mediální služby na vyžádání. Ty umožňují sledovat pořady v okamžiku zvoleném uživatelem (obvykle prostřednictvím online katalogů pořadů). Zatímco počet provozovatelů televizního vysílání v posledních letech kulminuje, počet poskytovatelů audiovizuálních mediálních služeb na vyžádání narůstá. Podle údajů ČSÚ zaznamenala v roce 2019 videa zveřejněná těmito subjekty přibližně 3,9 mld. přehraní.

*Milan Dedera*

---

*Poznámka: Od r. 2009 jde o dopočtená data (metodickou změnu zpracování dat) a proto nejsou údaje (zejména počet odvysílaných hodin) v porovnání s předcházejícími lety zcela srovnatelné.*

Národní informační  
a poradenské  
středisko

**N I**  
**PO S**  
pro kulturu

Příspěvková organizace Ministerstva kultury ve své činnosti navazuje na více než stoletou historii. Prvním předchůdcem byl Svaz osvětový, založený v roce 1905, následoval Masarykův lidovýchovný ústav, Osvětový ústav a Ústřední dům lidové umělecké tvořivosti v roce 1972 sloučené do Ústavu pro kulturně výchovnou činnost. Dnešní NIPOS byl zřízen rozhodnutím ministra kultury k 1. 1. 1991.

Základním posláním NIPOS je podpora rozvoje kultury, především rozvoje kulturně společenských a tvůrčích aktivit občanů se zřetelem k oblasti neprofesionálních uměleckých aktivit a k veřejnému užití autorských děl, dále poskytování informačních služeb a odborných konzultací orgánům a pracovníkům územní samosprávy, státní správy, spolkům a dalším nestátním neziskovým organizacím,

právníkům i fyzickým osobám a dalším subjektům, působícím v místní a regionální kultuře, a to na základě soustavného vytěžování teoretických a praktických poznatků z analytické a výzkumné činnosti v oblasti kultury, z vlastního výzkumu a s využitím odborných znalostí z různých oborů umělecké činnosti.

Odborná činnost NIPOS je zaměřena rovněž na získávání a analýzu poznatků o obecné úloze a postavení veřejných služeb kultury v sociálně-ekonomickém rozvoji ČR.

NIPOS je odborným pracovištěm pro rozvoj neprofesionálních uměleckých aktivit a estetické výchovy dětí, mládeže a dospělých a další vzdělávání ve vybraných uměleckých oborech. Zejména v této oblasti navazuje mezinárodní kontakty včetně mezinárodních nevládních organizací.

Jako výzkumná organizace, zapsaná v rejstříku výzkumných organizací, je řešitelem výzkumných projektů. V této oblasti spolupracuje především s vysokými školami.

Z pověření MK je řešitelem rezortní státní statistické služby.



# Artama

## Útvar pro neprofesionální umělecké aktivity

- Garant a spolupořadatel celostátních přehlídek, festivalů a výstav
- Řešitel projektů v oblasti výzkumu společenských věd
- Konzultant v jednotlivých uměleckých oborech (divadlo, foto, film, komorní a symfonická hudba, dechová hudba, sborový zpěv, scénický a lidový tanec)
- Vydavatel odborných publikací a periodik
- Pořadatel odborných seminářů, dílen a konferencí v oblasti uměleckého vzdělávání
- Zpracovatel odborných expertiz pro MK
- Provozovatel a odborný správce Databáze českého amatérského divadla ([www.amaterskedivadlo.cz](http://www.amaterskedivadlo.cz)), hudebního fondu Knihovny NIPOS (sborové skladby pro pěvecké sbory), Národní sborové databáze ([www.nsdb.cz](http://www.nsdb.cz)) a dalších odborných webů



# CIK

## Centrum informací a statistik kultury

- Garant státní statistické služby za oblast kultury
- Zpracovatel statistiky oborů: divadlo, galerie, muzea a památníky, hudební soubory, veřejné knihovny, památkové objekty zpřístupněné za vstupné, výstavní činnost v oblasti profesionálního výtvarného umění a architektury, neperiodické publikace a periodický tisk, vydavatelé, kulturně vzdělávací a zájmová činnost a festivaly
- Řešitel satelitního účtu kultury a benchmarkingu knihoven a muzeí
- Veřejná specializovaná knihovna s fondem zaměřeným především na amatérské umění, dětské estetické aktivity, kulturní politiku a statistiku kultury nabízí také rozsáhlý fond divadelních her pro činoherní a loutkové soubory a ojedinělou sbírku hudební literatury pro sborový zpěv



# Místní kultura

## Internetový časopis

- Internetový magazín pro kulturní život v místech a regionech
- Publikuje články, zprávy, pozvánky na akce
- Přináší inspiraci a různé pohledy na kulturu

**[www.mistnikultura.cz](http://www.mistnikultura.cz)**

**[www.facebook.com/mistnikultura](https://www.facebook.com/mistnikultura)**

# KaM

## Útvar koncepcí a metodik

- Zpracovatel odborných stanovisek a podkladů pro koncepční dokumenty Ministerstva kultury a dalších rezortů
- Řešitel metodických doporučení v jednotlivých oblastech kultury (např. Metodické doporučení MK pro dobrovolnictví v kultuře a umění)
- Zpracovatel analýz poskytování veřejných kulturních služeb ve vybraných obcích ČR
- Koordinátor a řešitel výzkumu a vývoje NIPOS
- Poskytovatel dalšího vzdělávání profesionálních pracovníků v kultuře
- Provozovatel bezplatné internetové poradny pro subjekty působící v kultuře

## VYBRANÉ PUBLIKACE NIPOS

### **Cesta k přednesu aneb průvodce pro pedagogy a mladé recitátory**

Emílie Zámečnicková

*Netradičně pojatá kniha o prostředcích přednesu*

### **Dramatická výchova Soni Pavelkové / ed.: Eva Machková**

*Soubor metodických textů jedné z klíčových osobností oboru*

### **Hra a divadlo / Nina Martínková**

*Dvanáct tematicky koncipovaných lekcí výrazné osobnosti dramatické výchovy*

### **Hry pro šest smyslů / Hana Budínská**

*11. vydání kartotéky her a cvičení pro dramatickou výchovu*

### **Malované opony divadel českých zemí II / kolektiv autorů**

*Výpravná publikace představuje 230 známých i zapomenutých divadelních opon*

### **Metodika dramatické výchovy / Eva Machková**

*14. vydání zásobníku dramatických her, cvičení a improvizací*

### **Mluvní výchova dětí / Šárka Štembergová Kratochvílová**

*Praktická příručka naší přední odbornice v oboru mluvní výchovy*

### **Od sportu fotografického k umělecké fotografii / J. Mühldorf a P. Vrbová**

*Historie prvního klubu fotografů amatérů v Čechách*

### **Rozvoj osobnosti dramatickou hrou / Brian Way**

*Základní dílo klasika britské dramatické výchovy*

### **Sborníky skladeb pro pěvecké sbory**

*Sborníky sborových skladeb autorů určených pro dětské a středoškolské soubory*

### **Taneční tvorba pro děti a s dětmi / Ludmila Rellichová**

*Ukázky taneční tvorby jako výsledku výchovně vzdělávacího procesu*

### **Taneční výchova pro předškolní děti / Lenka Švandová**

*Třetí vydání úspěšné metodiky výuky tance u předškolních dětí*

### **Úvod do studia dramatické výchovy / Eva Machková**

*3., aktualizované vydání přehledné knihy o didaktice a historii dramatické výchovy*

---

**NIPOS** – Fügnerovo nám. 5, 120 21 Praha 2, P.O.BOX 12 / tel.: 221 507 900

**Objednávky:** [eshop.nipos.cz](http://eshop.nipos.cz)

**e-mail:** [nipos@nipos.cz](mailto:nipos@nipos.cz)

**Knihovna NIPOS:** [knihovna.nipos.cz](http://knihovna.nipos.cz)

(on-line katalog): [www.nipos.cz/katalog](http://www.nipos.cz/katalog)

# **NIPOS**

NÁRODNÍ INFORMAČNÍ  
A PORADENSKÉ STŘEDISKO  
PRO KULTURU

POB 12 (Fügnerovo náměstí 5)  
120 21 PRAHA 2  
TEL.: 221 507 900  
E-MAIL: [NIPOS@NIPOS.CZ](mailto:NIPOS@NIPOS.CZ)

© NIPOS 2021

WEB, KNIHOVNA, ON-LINE KATALOG

**[WWW.NIPOS.CZ](http://WWW.NIPOS.CZ)**

**[WWW.STATISTIKAKULTURY.CZ](http://WWW.STATISTIKAKULTURY.CZ)**