



národní  
úložiště  
šedé  
literatury

## **Kultura České republiky v číslech 2021: Vybrané údaje ze statistických šetření**

Národní informační a poradenské středisko pro kulturu  
2022

Dostupný z <http://www.nusl.cz/ntk/nusl-520098>

Dílo je chráněno podle autorského zákona č. 121/2000 Sb.

Tento dokument byl stažen z Národního úložiště šedé literatury (NUŠL).

Datum stažení: 02.03.2024

Další dokumenty můžete najít prostřednictvím vyhledávacího rozhraní [nusl.cz](http://nusl.cz) .

N ■

KULTURA  
ČESKÉ  
REPUBLIKY  
V ČÍSLECH



Národní informační  
a poradenské  
středisko

**N I S**  
**PO S**  
pro kulturu

# **KULTURA ČESKÉ REPUBLIKY V ČÍSLECH**

**Vybrané údaje za rok 2021**

© NIPOS

Centrum informací a statistik kultury

# OBSAH

Úvod	5
Památky	6
Muzea a galerie	12
Knihovny	19
Divadla	25
Knihy	31
Noviny a časopisy	36
Rozhlasové a televizní vysílání	40

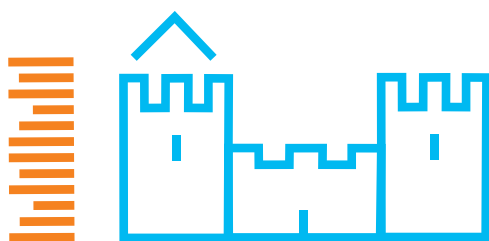
## ÚVOD

Národní informační a poradenské středisko pro kulturu (NIPOS) je příspěvkovou organizací Ministerstva kultury, z jehož pověření zabezpečuje státní statistickou službu za oblast kultury.

Statistika kultury se zabývá zjišťováním údajů o činnosti kulturních subjektů zřizovaných orgány státní správy, kraji, obcemi a městy, spolky, obecně prospěšnými společnostmi, církvemi, podnikatelskými subjekty aj. na základě zákona č. 89/1995 Sb. o státní statistické službě, ve znění pozdějších předpisů.

V brožuře Kultura v číslech jsou zveřejněny vybrané údaje za následující kulturní oblasti: památkové objekty zpřístupněné za vstupné, muzea a galerie, veřejné knihovny, divadla, neperiodické publikace a periodický tisk, rozhlasové a televizní vysílání.

Data uvedená za rok 2021 mají informativní charakter, neboť některé zpravodajské jednotky v řádném termínu nevyplnily statistický výkaz. Definitivní data budou zveřejněna (na podzim t. r.) na webu [statistikakultury.cz](http://statistikakultury.cz). V přehledech (TOP) jsou uvedeni poskytovatelé kulturních služeb, kteří dali souhlas se zveřejněním individuálních údajů.



## PAMÁTKY

Ve sledovaném období let 2001–2021 počet hradů, zámků, kostelů a ostatních památek zpřístupněných za vstupné postupně vzrůstal. Jeho nárůst se – v souvislosti s nápravou vlastnických vztahů v této oblasti a s rozvojem tržní ekonomiky – datuje od devadesátých let. Měnilo se i využívání některých objektů, které se rekonstruovaly a získávaly nové využití, zpravidla v kulturní oblasti. Od r. 2014 přesáhl počet statisticky sledovaných objektů počet 300 a v r. 2020 dosáhl 332 památek. V r. 2021 vyplnilo v řádném termínu statistický výkaz 332 památek a několik dalších bylo v rekonstrukci.

V návštěvnosti památek lze v jednotlivých letech sledovat výkyvy spojené s ekonomickou situací. V letech 2006–2015 kolísal počet návštěvníků mezi 10, 7 a 13 mil. osob a od r. 2016 se pohyboval nad 14 miliony. Do návštěvnosti jednotlivých objektů se promítá nejen jejich atraktivnost, ale také pořádání různých doprovodných kulturních akcí. Důležitou roli hraje i to, zda se objekt objevuje v nabídkách cestovních kanceláří, což se projevuje i přílivem zahraničních turistů. Všechny památkové objekty se snaží každoročně zvyšovat návštěvnost nejen otevíráním nových

prohlídkových okruhů a pořádáním nočních prohlídek, ale i prodlužováním sezóny a zpřístupňováním památek v zimním období.

V posledních dvou letech se v návštěvnosti památek velmi negativně projevila pandemie Covidu-19. Vyhlášení nouzového stavu, jeho přerušování a různá protiepidemická opatření znemožňovaly domácím (a uzavření hranic i zahraničním) turistům návštěvy památkových objektů. To vedlo v r. 2020 ke snížení návštěvnosti na 7, 4 mil. osob, což ve srovnání s předchozím rokem představuje přibližně 50% pokles. V r. 2021 se s pomalým ústupem pandemie začala návštěvnost mírně zvyšovat na 8, 1 mil. osob.



# TOP 10

## PAMÁTKOVÝCH OBJEKTŮ

podle počtu návštěvníků v roce 2021

**416 507**

Pražský hrad

---

**242 803**

Petřínská rozhledna, Praha

---

**236 718**

Zámek Lednice

---

**176 714**

Zrcadlové bludiště Petřín, Praha

---

**151 976**

Klášter Velehrad

---

**147 608**

Státní hrad a zámek Český Krumlov

---

**144 242**

Státní zámek Hluboká

---

**132 572**

Průhonický park a zámek

---

**124 587**

Chrám sv. Barbory, Kutná Hora

---

**124 352**

Zámek Blatná

## Památky (zpřístupněné za vstupné) 2001–2021

Rok	Památky*	Návštěvníci (v tis.)	Návštěvníci na 1 tis. obyvatel
2001	222	9 755	954
2002	233	9 762	957
2003	245	10 420	1 021
2004	257	11 490	1 126
2005	269	11 797	1 153
2006	271	12 109	1 181
2007	272	12 168	1 179
2008	277	11 681	1 120
2009	287	11 616	1 107
2010	284	11 325	1 077
2011	295	12 032	1 146
2012	295	11 627	1 106
2013	297	10 673	1 015
2014	308	11 992	1 139
2015	315	13 006	1 234
2016	316	14 140	1 339
2017	318	14 149	1 337
2018	327	14 238	1 340
2019	326	14 896	1 396
2020	332	7 456	696
2021	332	8 123	774

\* hrady, zámky a ostatní památky zpřístupněné za vstupné

**Ve srovnání s rokem 2019 navštívilo  
historické památky v roce 2021  
pouze 54,5 % návštěvníků**

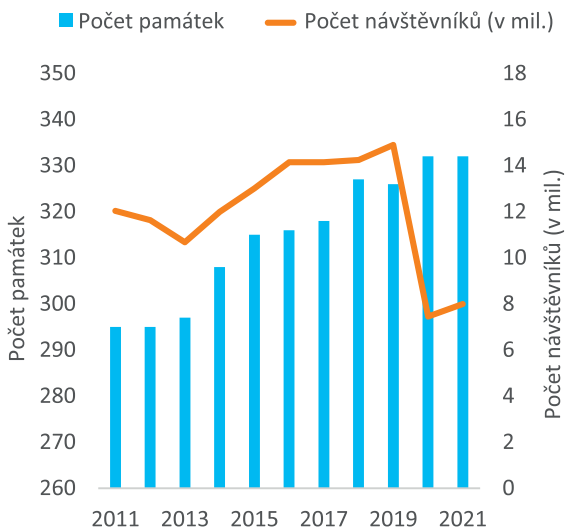
**Památky (zpřístupněné za vstupné) 2001–2021**

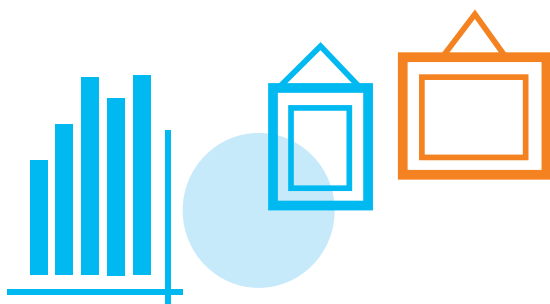
Rok	Kulturní akce	z toho		Návštěvníci kulturních akcí
		výstavy	koncerty	
2001	11 817	420	1 096	2 984 452
2002	14 335	437	1 293	2 975 594
2003	14 458	505	1 596	3 159 879
2004	16 776	514	1 625	3 283 924
2005	21 457	559	1 551	3 706 620
2006	20 428	554	1 555	3 921 251
2007	16 557	572	1 557	3 895 296
2008	22 014	626	1 573	4 356 085
2009	14 144	691	1 639	4 969 831
2010	13 864	611	1 460	3 748 931
2011	13 261	591	1 472	3 649 833
2012	13 388	631	1 289	4 216 773
2013	14 042	597	1 415	3 906 185
2014	12 905	639	1 269	4 014 563
2015	15 768	675	1 354	4 374 719
2016	14 946	662	1 575	4 355 138
2017	13 889	681	1 490	4 473 376
2018	13 644	717	1 480	4 791 530
2019	13 099	643	1 526	4 533 533
2020	5 099	423	731	2 222 688
2021	5 856	398	1 048	3 076 822

**Počet kulturních akcí byl v období 2001–2021 kolísavý a závisel na schopnostech zřizovatelů a dalších akcích konaných v okolí**

# Po zmírnění šíření pandemie Covid-19 v roce 2021 počet návštěvníků památkových objektů mírně vzrostl

**Památky (zpřístupněné za vstupné) 2011–2021**





## MUZEA A GALERIE

V roce 2021 působilo v ČR 456 statisticky podchycených muzeí, galerií (muzeí výtvarného umění se sbírkovým fondem) a veřejnosti přístupných památníků (dále jen muzeí). Kromě toho jich bylo 27 mimo provoz a několik menších muzeí utichlo, nedávají o sobě vědět. V ČR není zaveden registrační systém muzeí a není zatím zřejmé, kolik z evidovaných subjektů splňuje respektované standardy a pečuje o muzejní sbírky, a kolik z nich provozuje jenom výstavní prostory. Lze konstatovat, že necelých 60 % statistikou podchycených institucí pracuje v režimu Zákona č. 122/2000 Sb., o ochraně sbírek muzejní povahy, a mají sbírky registrované v Centrální evidenci sbírek MK ČR. Pokud jde o vlastnickou strukturu, asi 80 % z celkového počtu muzeí je zřizováno státem (27) a územní samosprávou, tj. kraji (96) nebo obcemi (255). Podle zaměření je asi 51 % muzeí tzv. vlastivědných (všeobecných, víceoborových), asi 10 % je muzeí umění (galerií).

V muzeích ČR je uloženo 24,6 mil. evidenčních čísel sbírkových předmětů. Od předchozího roku je patrný určitý, byť ne výrazný, nárůst. Stoupl počet digitalizovaných sbírkových předmětů. V on-line katalozích jich je zpřístupněno 9,4 %

(o 1,1 % více než předchozí roky), ale ve srovnání s pokročilejšími zeměmi Evropy ČR v této oblasti stále zaostává. Ochrana sbírek v podobě jejich ošetření konzervováním nebo restaurováním zůstala zhruba na stejné úrovni, jen mírně stoupl objem základního ošetření předmětů vlastními prostředky muzeí.

Působení muzeí na veřejnost postihla už druhým rokem covidová pandemie. Návštěvnost muzeí v ČR stoupala vytrvale od roku 2013 a v roce 2019 dosáhla historického maxima 14,7 mil. návštěvníků. V pandemickém roce 2020 prudce klesla o 54 % a pokles se nezastavil ani v roce 2021. Muzea navštívilo celkem 6,6 mil. osob (bezmála o čtvrt milionu méně než 2020). Je to zatím historické minimum. Výstavní plocha muzeí se přesto opět mírně zvětšila a zvýšil se počet expozic a uspořádaných výstav, což se ale na návštěvnosti nijak neodrazilo. Řada muzeí zpřístupňovala na internetu volně digitální výstavy, virtuální prohlídky, vzdělávací programy aj. Počet těchto titulů ale ve srovnání s předchozím rokem výrazně poklesl. Ukazuje to na poměrně velkou rezervu v komunikaci muzeí s veřejností prostřednictvím internetu.

František Šebek

# TOP 10

## MUZEA

podle počtu návštěvníků v roce 2021

**423 829**

Národní muzeum, Praha

---

**382 244**

Národní zemědělské muzeum, Praha

---

**289 474**

Národní muzeum v přírodě, Rožnov p. Radhoštěm

---

**154 903**

Židovské muzeum v Praze

---

**154 084**

Vojenský historický ústav Praha

---

**135 071**

Regionální muzeum v Mikulově

---

**123 902**

Národní technické muzeum, Praha

---

**104 889**

Husitské muzeum v Táboře

---

**92 491**

Muzeum města Brna

---

**87 802**

České muzeum stříbra, Kutná Hora

# TOP 10

## GALERIE

podle počtu návštěvníků v roce 2021

**201 929**

Národní galerie v Praze

---

**110 000**

Galerie Pravěk očima Zdeňka Buriana,  
ZOO Dvůr Králové

---

**71 669**

Galerie hlavního města Prahy

---

**65 006**

Alšova jihočeská galerie, Hluboká nad Vltavou

---

**51 742**

Moravská galerie v Brně

---

**46 396**

Galerie Klatovy/Klenová

---

**31 802**

Muzeum Čtyřlístek – Zámek Doksy

---

**30 339**

Uměleckoprůmyslové museum v Praze

---

**22 821**

Galerie Středočeského kraje, Kutná Hora

---

**18 713**

Galerie umění Karlovy Vary



## Muzea a galerie 2001–2021

Rok	Muzea a galerie	Expozice a výstavy	Expozice	Výstavy	Návštěvníci (v tis.)
2001	447	4 757	1 558	3 199	9 389
2002	442	4 791	1 557	3 234	8 726
2003	445	5 101	1 632	3 469	8 749
2004	461	5 296	1 673	3 623	9 003
2005	457	5 420	1 691	3 729	9 132
2006	478	5 553	1 793	3 760	9 763
2007	487	5 640	1 814	3 826	10 362
2008	491	5 656	1 855	3 801	9 587
2009	479	5 702	1 833	3 869	9 660
2010	477	5 675	1 828	3 847	9 308
2011	490	5 842	1 868	3 974	10 018
2012	502	6 014	2 009	4 005	9 577
2013	512	6 076	1 973	4 103	10 490
2014	509	6 199	1 992	4 207	11 651
2015	484	6 319	2 065	4 254	11 768
2016	485	6 239	2 138	4 101	13 072
2017	477	6 166	2 071	4 095	13 486
2018	477	6 125	2 085	4 040	14 299
2019	481	6 228	2 156	4 072	14 693
2020	470	4 828	2 135	2 683	6 856
2021	456	4 796	2 120	2 676	6 607

**V ČR působí od roku 2004 přes 450 muzeí a galerií, které ročně pořádají přes 2500 výstav**

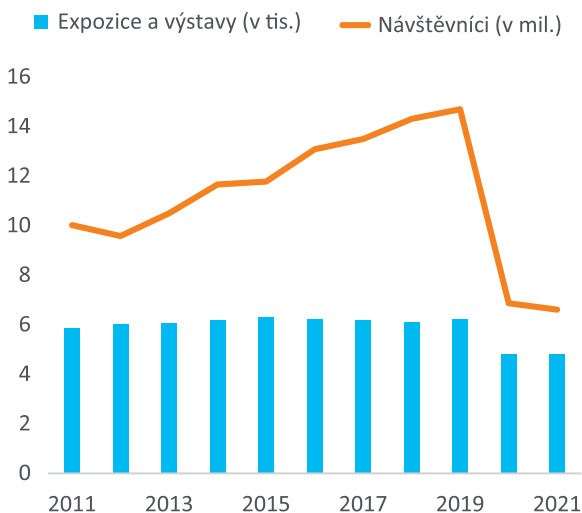
## Muzea a galerie 2009–2021

Rok	Návštěvníci na 1 tis. obyv.	Návštěvníci na 1 m <sup>2</sup> výstavní plochy	Celková výstavní plocha m <sup>2</sup>	z toho bezbariérový přístup m <sup>2</sup>
2009	921	11,0	881 416	203 716
2010	885	10,1	898 747	226 514
2011	955	11,0	923 214	476 356
2012	911	10,0	919 010	482 369
2013	998	11,0	937 439	500 418
2014	1 107	12,1	952 514	527 795
2015	1 116	11,9	968 953	535 497
2016	1 237	12,8	1 010 062	558 615
2017	1 274	13,2	1 017 276	569 897
2018	1 346	13,6	1 034 053	581 700
2019	1 377	13,9	1 030 145	580 118
2020	641	6,5	1 061 252	616 948
2021	629	6,2	1 064 029	623 297

**Pandemie Covid-19 v letech 2020 a 2021 způsobila rekordní pokles návštěvnosti muzeí a galerií od roku 2009**

**V roce 2021  
došlo ve srovnání  
s rokem 2019  
k více než 20%  
úbytku počtu  
expoze a výstav,  
což se odrazilo  
i na návštěvnosti**

**Muzea a galerie 2011–2021**





## KNIHOVNY

Rok 2021 zahájila Česká republika v pokračujícím nouzovém stavu z října roku 2020 v souvislosti s epidemií nemoci Covid-19. Na základě usnesení vlády byl provoz knihoven upraven tak, „že se zakazuje jiný výdej než předem objednaných výpůjček a jejich vracení přes výdejní okénko nebo bezkontaktně“. Tato situace trvala až do 12.dubna 2021. Poté se vnitřní prostory knihoven začaly pomalu otevírat veřejnosti. Ve srovnání s rokem 2019, kdy knihovny poskytovaly své služby bez omezení, znamenal rok 2021 další pokles ve statistických údajích hlavně v činnostech spojených s fyzickou přítomností návštěvníků. Budeme-li porovnávat rok 2020 a 2021, to znamená roky zasažené epidemií, ukazuje se rok 2021 příznivěji pouze v některých ukazatelích. Počet registrovaných uživatelů klesl o 7 %, počet fyzických návštěvníků o 5 %, počet fyzických výpůjček o 10 %.

Vzdělávací, kulturní a komunitní akce spojené s fyzickou přítomností uživatelů byly zcela omezeny do poloviny května. Přesto došlo v porovnání s rokem 2020 ke zvýšení jejich počtu o 18 %. Tomu odpovídá i nárůst počtu návštěvníků o 25 %. Výpadek služeb knihoven, které jsou spojeny s objektem knihovny nebo fyzickou přítomností

uživatelů v knihovně se pracovníci knihoven snažili kompenzovat různými aktivitami v digitálním prostředí. Zejména knihovny ve větších městech nabízely široké spektrum digitálního vzdělávání formou videokonferencí, webinářů, video soutěží.

Výrazně odlišné trendy ale můžeme zaznamenat v oblasti poskytování digitálních služeb. V obou letech zasažených epidemií knihovny zaznamenaly mimořádný zájem o různé druhy online služeb v digitálním prostředí. Výrazný růst nastal u indikátoru Počet zobrazených a stažených digitálních dokumentů. V roce 2021 se ještě oproti roku 2020 zvýšil o 4 %. Výpůjčky e-knih vzrostly o 43 % a počet návštěvníků online služeb stoupl o 6 %.

Příjmy z vlastní činnosti byly o 3,5 % vyšší než v roce 2020. Postupně se vrací dobrovolníci, kteří jsou pro knihovny nepostradatelní. Jejich počet se zvýšil o 17 %.

Lucie Macháčková

# TOP 10

## KNIHOVNY

podle počtu výpůjček v roce 2021

**3 107 935**

Městská knihovna v Praze

---

**1 250 699**

Knihovna města Ostravy

---

**954 329**

Knihovna Jiřího Mahena v Brně

---

**731 817**

Knihovna města Plzně

---

**546 627**

Krajská knihovna Františka Bartoše ve Zlíně

---

**526 665**

Jihočeská vědecká knihovna v Českých  
Budějovicích

---

**488 765**

Knihovna města Hradce Králové

---

**419 006**

Krajská vědecká knihovna v Liberci

---

**374 318**

Moravskoslezská vědecká knihovna v Ostravě

---

**341 861**

Knihovna Petra Bezruče v Opavě

## Knihovny 2001–2021

Rok	Knihovny	Čtenáři (v tis.)	Výpůjčky (v tis.)	Výpůjčky na tis. obyv.	Návště- vníci (v tis.)*
2001	6 091	1 513	69 864	6 833	18 364
2002	6 057	1 533	70 825	6 943	19 658
2003	6 046	1 524	71 663	7 025	20 103
2004	5 885	1 538	72 875	7 140	20 615
2005	5 920	1 538	71 974	7 033	20 502
2006	5 662	1 476	68 697	6 698	19 902
2007	5 533	1 458	67 395	6 529	20 924
2008	5 438	1 448	66 744	6 399	20 913
2009	5 432	1 398	66 862	6 373	22 072
2010	5 415	1 431	66 773	6 349	22 157
2011	5 408	1 462	67 220	6 405	24 025
2012	5 401	1 450	66 258	6 305	24 298
2013	5 381	1 430	64 208	6 109	24 142
2014	5 360	1 430	62 614	5 949	24 053
2015	5 354	1 412	60 045	5 689	23 623
2016	5 353	1 372	58 204	5 509	23 400
2017	5 339	1 384	55 364	5 228	22 354
2018	5 317	1 373	52 705	4 960	22 047
2019	5 307	1 376	51 201	4 799	22 102
2020	5 296	1 193	38 921	3 637	13 091
2021	5 273	1 112	34 999	3 328	12 478

\* fyzické návštěvy

**V porovnání s rokem 2019  
výrazně poklesl počet výpůjček  
v roce 2021, a to o 31,6 %**

## Knihovny 2005–2021

Rok	Online návštěvníci (v tis.)*	Kulturní akce	Návštěvníci kulturních akcí (v tis.)	Vzdělávací akce	Návštěvníci vzdělávacích akcí (v tis.)
2005	.	57 447	.	52 468	.
2006	.	61 422	.	53 199	.
2007	.	59 018	.	30 596	.
2008	.	56 855	.	30 695	.
2009	15 821	52 724	1 516	24 629	529
2010	21 979	57 568	1 653	26 193	523
2011	29 267	59 635	1 716	27 533	567
2012	30 496	60 038	1 856	29 223	619
2013	32 083	62 285	1 967	31 457	679
2014	40 105	65 017	2 085	32 562	705
2015	39 289	65 290	2 263	37 532	796
2016	29 715	66 220	2 408	42 153	896
2017	31 792	66 860	2 358	48 561	1 010
2018	28 005	68 909	2 543	51 995	1 059
2019	35 845	66 670	2 317	56 448	1 132
2020	37 967	24 310	798	20 863	382
2021	40 197	28 729	967	24 769	506

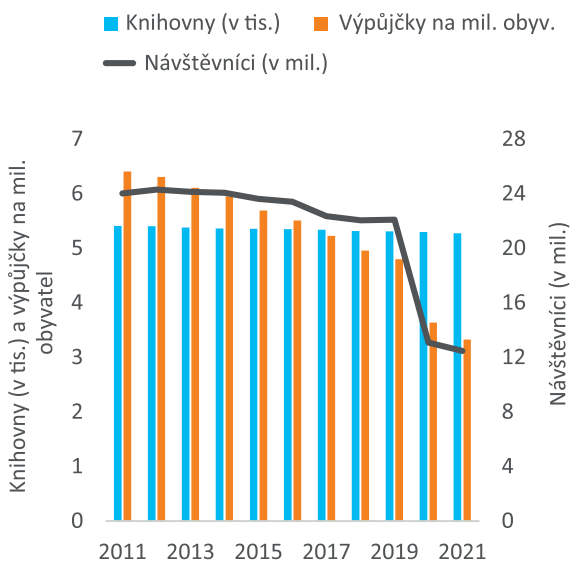
\* návštěvníci online služeb knihovny

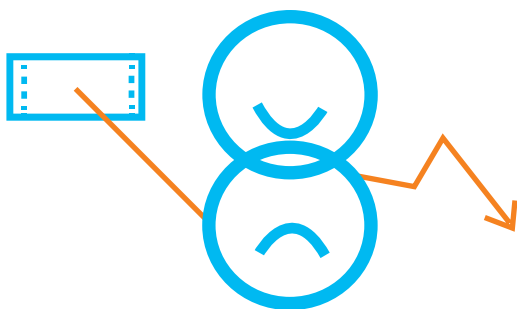
**V průběhu epidemie Covid-19 stoupl počet návštěvníků online služeb o 12,1 % proti roku 2019**



# V roce 2021 dosáhla návštěvnost knihoven polovičních hodnot roku 2011

## Knihovny 2011–2021





## DIVADLA

Divadelní systém v České republice je strukturován a statisticky sledován jako síť veřejných divadel, neziskové sféry a podnikatelského segmentu. Z hlediska návštěvnosti poskytují veřejnoprávní a soukromoprávní divadla své služby téměř srovnatelnému počtu diváků. V roce 2021 pracovalo v celém divadelním sektoru více než 6 700 osob (přepočtený stav) ve stálém zaměstnaneckém poměru a dalších téměř 14 200 osob na základě jiných pracovněprávních a smluvních vztahů.

Dle předběžných údajů k datu vydání této publikace došlo během roku 2021 k podstatné obměně repertoáru českých divadel a divadelních seskupení. Zatímco celkový počet inscenací meziročně klesl o 139 titulů (4 %), podíl uvedených premiér na počtu inscenací vzrostl ze 17 % v roce 2020 na 24 % v roce 2021. Rostoucí trend byl zachycen i v počtu odehraných představení na cizích a mateřských scénách v České republice (o 17 %) a v zahraničí (o 33 %).

Návštěvnost divadel v České republice nicméně nadále stagnovala a stejně jako v roce 2020 nepřekonal úroveň 2,5 mil. diváků. Je nutné zdůraznit, že v tomto počtu jsou zahrnuti i divá-

ci v online prostoru (živé streamy), kam se část představení po dobu pandemie přesunula. Zatímco v případě veřejných divadel došlo k mírnému nárůstu počtu diváků o 1 % oproti roku 2020, v podnikatelském segmentu se návštěvnost propadla o 9 %. Nejrychleji se z poklesu návštěvnosti během pandemie začala zotavovat nezisková sféra, která zaznamenala o téměř 17 % více diváků než v roce 2020. Z absolutního hlediska nejnavštěvovanějším divadlem zůstalo i v roce 2021 pražské Národní divadlo.

Z dlouhodobého pohledu lze v divadelním sektoru mezi roky 1995 a 2019 pozorovat nárůst všech hodnot základních výkonnostních ukazatelů s výjimkou ukazatele návštěvnosti vztažené k počtu sedadel, jehož výkyvy lze do značné míry vysvětlit i změnou metodiky statistického šetření.

Propady ukazatelů zaznamenané v roce 2020 v souvislosti s pandemií nemoci Covid-19 byly zcela bezprecedentní. Úroveň návštěvnosti nedosahovala ani poloviny návštěvnosti v devadesátých letech dvacátého století a k zásadnímu oživení divadelního sektoru nedošlo ani během roku 2021. Provoz divadelní a taneční činnosti byl po část roku nadále silně ovlivněn přijatými vládními nařízeními souvisejícími s šířením této nemoci (včetně zákazu přítomnosti veřejnosti na uměleckých představení). Po rozvolnění těchto restrikcí byl opětovný nárůst zájmu diváků s největší pravděpodobností brzděn přetrvávajícími obavami veřejnosti o své zdraví, ale také obavami z nejistého ekonomického vývoje.

# TOP 10

## DIVADLA

podle počtu diváků v ČR v roce 2021

**158 557**

Národní divadlo, Praha

---

**118 398**

Městské divadlo Brno

---

**71 803**

Jihočeské divadlo, České Budějovice

---

**68 582**

Národní divadlo Brno

---

**60 952**

Divadlo Kalich, Praha

---

**54 419**

Městská divadla pražská

---

**50 668**

Východočeské divadlo Pardubice

---

**50 002**

Národní divadlo moravskoslezské, Ostrava

---

**46 940**

Hudební divadlo v Karlíně, Praha

---

**43 544**

Divadlo na Vinohradech, Praha

## Divadla 2001–2021

Rok	Divadla (bez stagion)	Stálé scény v provozu	Sedadla stálých scén	Sedadla na 1 tis. obyv.
2001	127	130	31 589	3,1
2002	110	129	33 597	3,3
2003	101	127	33 072	3,2
2004	119	134	34 115	3,3
2005	121	143	34 863	3,4
2006	125	145	34 929	3,4
2007	130	144	35 796	3,5
2008	133	148	37 322	3,6
2009	137	150	36 033	3,4
2010	151	160	36 648	3,5
2011	153	169	37 622	3,6
2012	153	166	36 789	3,5
2013	152	174	39 616	3,8
2014	152	177	40 469	3,8
2015	155	180	41 872	4,0
2016	175	189	42 815	4,1
2017	175	171	39 788	3,8
2018	182	174	40 306	3,8
2019	205	178	43 586	4,1
2020	209	185	45 666	4,3
2021	207	179	44 111	4,2

**V ČR od roku 2019 působí více než 200 profesionálních divadel a divadelních seskupení (bez stagion)**

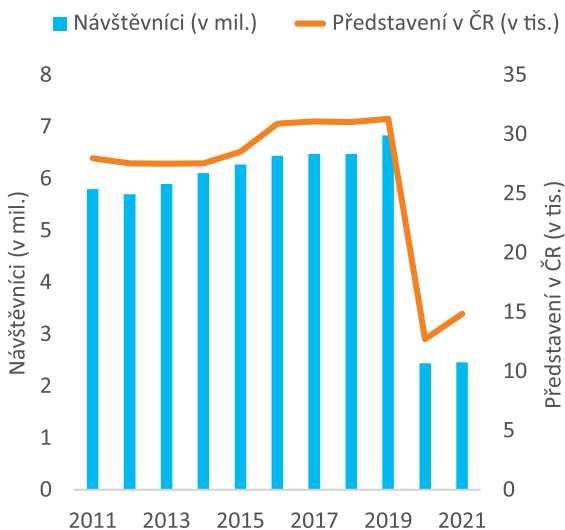
## Divadla 2001–2021

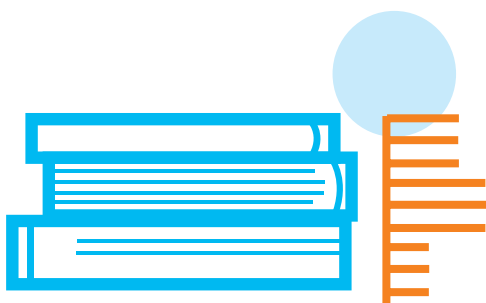
Rok	Návštěvníci (v tis.)	Návštěvníci na 1 tis. obyv.	Návštěvníci na 1 sedadlo	Představení v ČR
2001	4 405	431	139	23 950
2002	4 489	440	134	20 857
2003	4 437	435	134	20 247
2004	5 149	504	151	23 532
2005	4 976	486	143	24 563
2006	5 235	510	150	24 888
2007	5 448	528	152	25 785
2008	5 606	538	150	25 703
2009	5 657	539	157	26 921
2010	5 805	552	158	26 883
2011	5 794	552	154	27 959
2012	5 699	542	155	27 526
2013	5 896	561	149	27 500
2014	6 108	580	151	27 533
2015	6 269	595	150	28 519
2016	6 437	609	150	30 891
2017	6 477	612	163	31 072
2018	6 474	609	161	31 031
2019	6 831	640	157	31 283
2020	2 436	228	53	12 709
2021	2 459	234	56	14 847

**Během pandemie Covid-19 v letech 2020 a 2021 se ve srovnání s rokem 2019 snížil počet odehraných představení v ČR o více než 50 %**

# Návštěvnost divadel v letech 2020 a 2021 nepřekročila hranici 2,5 mil. diváků

Divadla 2011–2021





## KNIHY

Knižní sektor vykazoval v r. 2001 (v prvním roce sledovaného období 2001–2021) celkem 14 321 vydaných titulů, z toho bylo 3 726 titulů beletrie, 575 dětských knih a 1740 školních učebnic a vysokoškolských skript. V letech 2003–2008 vzrostl počet vydaných titulů z 16,4 tis. titulů v roce 2003 až na 18,5 tis. titulů v roce 2008. V následujících dvou letech došlo k mírnému poklesu, ale v r. 2011 bylo vydáno nejvíce titulů za sledované období, a to téměř 19 tisíc. V r. 2012 se znovu projevil pokles vydaných titulů. Bylo vydáno skoro o 10 % knih méně než v r. 2011. Týkalo se to především beletrie, naopak dětských knih bylo vydáno o 8 % více. Hned v příštím roce se znovu projevil nárůst u beletrie o 10 % a u dětských knih o 19 %.

V letech 2017–2018 se počet vydaných titulů snížil cca o 9 % ve srovnání s rokem 2015. Pokles se týkal zejména školních učebnic a skript. V roce 2019 se počet vydaných knižních titulů opět zvýšil, a to o 4 % na 17 330. V roce 2020 se knižní produkce snížila o necelých 19 % na 14 117 vydaných knižních titulů. Na téměř stejné úrovni se knižní produkce udržela i v r. 2021, kdy bylo vydáno 14 134 titulů. Z toho bylo 5 409 titulů



beletrie, 2 124 titulů dětských knih a 664 titulů školních učebnic, vysokoškolských učebnic a skript.

Při porovnání vydaných titulů podle jazyka vydání je vidět, že počet titulů vydaných česky kopíruje křivku celkem vydaných titulů. V r. 2021 bylo česky vydáno 12 272 titulů. Ve slovenštině vyšlo i přes pokles v r. 2017 a mírný nárůst v r. 2018 mnohonásobně více titulů v roce 2019, kdy produkce ve slovenštině představovala 571 titulů. V následujících letech se snížila slovenská knižní produkce až na 313 titulů v r. 2021. U cizojazyčných titulů vydaných anglicky a německy je vidět klesající tendence s mírným nárůstem v roce 2019 i následným poklesem v roce 2020. V r. 2021 bylo anglicky vydáno 492 a německy 49 titulů.

Vydávané překlady tvořily v r. 2021 37,1 % celkové knižní produkce. Nejvíce překladů zaznamenaly anglické texty, a to téměř 50,8 %, tedy 2 668 publikací.

Co se oborového zaměření vydávaných titulů týče, vydalo se v r. 2021 nejvíce literárních textů (poezie a beletrie), publikací z oblasti historie a biografie, školství, práva a veřejné správy, výtvarného umění, přírodních věd a lékařství, náboženství a zemědělství.

# TOP 10

## TEMATICKÝCH SKUPIN KNIH

podle počtu vydaných titulů v roce 2021

**5 167**

Literární texty (beletrie)

---

**1 178**

Historie, biografie

---

**1 015**

Školství, pedagogika, volný čas

---

**672**

Všeobecnosti

---

**612**

Právo, veřejná správa, sociální zabezpečení  
a sociální péče, pojišťovnictví

---

**541**

Sochařství, výtvarné umění, grafika, fotografie

---

**481**

Lékařské vědy, zdravotnictví

---

**424**

Přírodní vědy

---

**396**

Náboženství, teologie

---

**368**

Zemědělství, lesnictví, chov dobytka,  
lov zvěře a rybolov

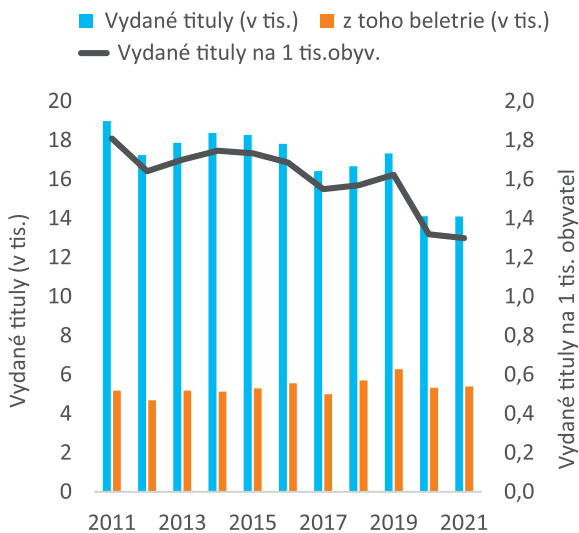
## Knihy 2001–2021

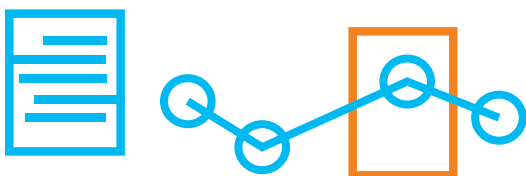
Rok	Vydané tituly	z toho			Vydané tituly na 1 tis. obyv.
		beletrie	dětské knihy	učebnice a skripta	
2001	14 321	3 726	575	1 740	1,4
2002	14 278	3 605	586	1 578	1,4
2003	16 451	3 498	746	1 884	1,6
2004	15 749	3 381	735	1 732	1,5
2005	15 350	3 340	866	1 776	1,5
2006	17 019	3 746	1 290	1 924	1,7
2007	18 029	3 927	1 187	1 971	1,7
2008	18 520	4 162	1 385	2 132	1,8
2009	17 598	4 475	1 367	1 489	1,7
2010	17 054	4 477	1 336	1 536	1,6
2011	18 985	5 174	1 569	1 596	1,8
2012	17 247	4 684	1 698	1 522	1,6
2013	17 876	5 190	2 031	1 538	1,7
2014	18 379	5 129	1 962	1 698	1,7
2015	18 282	5 297	1 955	1 551	1,7
2016	17 815	5 559	2 157	1 172	1,7
2017	16 422	4 985	1 844	856	1,6
2018	16 676	5 706	2 330	1 105	1,6
2019	17 330	6 079	2 716	1 053	1,6
2020	14 117	5 201	2 134	742	1,3
2021	14 134	5 167	2 124	664	1,3

**Během pandemie Covid-19 v letech 2020 a 2021 poklesl počet vydaných titulů publikací o více než 3 tis. titulů ve srovnání s rokem 2019**

# V letech 2020 a 2021 bylo vydáno téměř stejné množství titulů

## Knihy 2011–2021





## NOVINY A ČASOPISY

V r. 2001 (v prvním roce sledovaného období 2001–2021) bylo vydáno 3 469 titulů novin a časopisů. V následujících letech počet vydávaných titulů mírně stoupal až na 5 687 v r. 2008. Mezi lety 2013–2019 byl zaznamenán stálý, ale pomalý nárůst. K nepatrnému poklesu vydávaných titulů došlo v r. 2019 a tento trend pokračoval i v následujícím roce a také v r. 2021, kdy bylo vydáno 5 037 titulů novin a časopisů. Nejvíce deníků (165 titulů) za sledované období bylo vydáno v r. 2006 a pak nastal mírný pokles, který se v r. 2019 ustálil na 107 titulech a přetrval až do r. 2021.

Z celkového počtu vydávaných periodik představoval podíl časopisecké produkce v r. 2001 76,9 %. Od r. 2006 se trh stabilizoval s cca 3,2 tis. titulů časopisů a v r. 2019 bylo vytištěno rekordních 4 026 titulů. Pak začala produkce postupně klesat až na 3 398 titulů v r. 2021.

Co se týče struktury zaměření časopisů, zvýšil se do r. 2008 podíl časopisů určených pro širokou veřejnost na úkor časopisů pro specifické skupiny čtenářů. Od r. 2009 se začal tento rozdíl výrazně snižovat a v r. 2020 bylo z 3 972 titulů časopisů 52 % určeno pro širokou veřejnost a 48 % pro specifické skupiny čtenářů. V následujícím r. 2021 stoupl počet časopisů pro širokou veřejnost až na 55,4 % z celkové produkce 3 398 vydaných titulů a počet časopisů pro specifické skupiny se snížil na 44,6 %.

# TOP 10

## TEMATICKÝCH SKUPIN ČASOPISŮ

podle počtu vydaných titulů v roce 2021

**759**

Odborné revue (technický a vědecký výzkum)

---

**585**

Pro ženy, muže a rodinu

---

**377**

Politické, filozofické, náboženské, literární a kulturní

---

**305**

Podnikové časopisy

---

**292**

Ostatní časopisy pro specifické skupiny čtenářů

---

**282**

Cestovní ruch, volný čas a sport

---

**209**

Pro děti a mládež

---

**178**

Ostatní časopisy pro širokou veřejnost

---

**85**

Časopisy odborů, politických stran, sdružení atd.

---

**82**

Populárně vědecké a technické

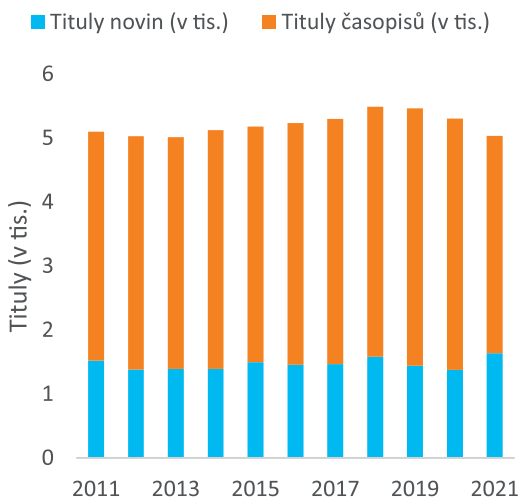
## Noviny a časopisy 2001–2021

Rok	Tituly novin a časopisů	Tituly novin a časopisů na 1 tis. obyv.	z toho		
			tituly novin	tituly deníků	tituly časopisů
2001	3 469	0,34	802	105	2 667
2002	3 636	0,36	823	93	2 813
2003	3 372	0,33	910	96	2 462
2004	3 835	0,38	1 301	108	2 534
2005	4 399	0,43	1 406	116	2 993
2006	4 832	0,47	1 424	165	3 243
2007	4 947	0,48	1 511	118	3 436
2008	5 687	0,55	1 737	126	3 950
2009	5 481	0,52	1 683	123	3 798
2010	5 265	0,50	1 662	122	3 603
2011	5 098	0,49	1 522	125	3 576
2012	5 028	0,48	1 381	110	3 647
2013	5 017	0,48	1 391	110	3 626
2014	5 127	0,49	1 394	109	3 733
2015	5 181	0,49	1 500	109	3 681
2016	5 234	0,50	1 460	109	3 774
2017	5 298	0,50	1 469	103	3 829
2018	5 488	0,52	1 581	105	3 907
2019	5 467	0,51	1 441	107	4 026
2020	5 304	0,50	1 377	107	3 927
2021	5 037	0,48	1 639	107	3 398

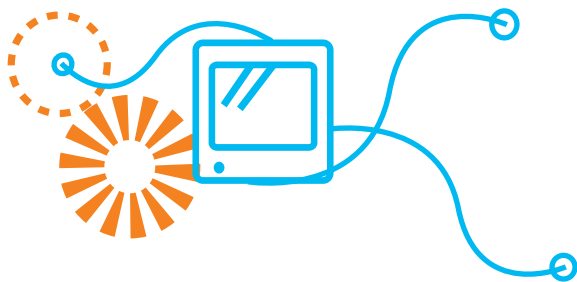
**Od roku 2019 vychází každoročně 107 titulů deníků**

# Počet titulů časopisů poklesl v roce 2021 ve srovnání s rokem 2019 o 15 %

## Noviny a časopisy 2011–2021







## ROZHLASOVÉ A TELEVIZNÍ VYSÍLÁNÍ

V průběhu sledovaných let došlo k výraznému nárůstu počtu odvysílaných hodin rozhlasového i televizního vysílání, a to zejména v souvislosti se vstupem soukromých držitelů licencí k vysílání na mediální trh. Zvýšil se počet licencí především pro místní vysílání, v případě televizního vysílání došlo k nárůstu hlavně v počtu licencí pro šíření signálu kabelovými systémy.

Ve struktuře rozhlasového vysílání se až do roku 2018 postupně zvyšoval podíl hudebního a kulturně dramatického vysílání. V roce 2020 tvořilo kulturně orientované vysílání 77,5 % z celkového vysílacího času (z toho 75 % připadlo na hudební vysílání). Zpravodajské, publicistické a sportovní vysílání tvoří v programové struktuře menšinu a podíl této kategorie na celkovém vysílání spíše klesá. Na reklamu a jiné obchodní sdělení připadla v roce 2020 necelá 4 % z celkového vysílání. Od roku 2019 jsou v šetření ČSÚ samostatně sledovány moderátorské vstupy, které v roce 2020 tvořily přibližně 6 % vysílání.

U televizního vysílání, stejně jako u rozhlasového vysílání, mají významný podíl na celkové programové struktuře kulturně orientované

pořady – v roce 2020 tvořily třetinu vysílání. Nejvyšší podíl na televizním vysílání pak mají zpravodajské, publicistické, dokumentární a sportovní pořady, které se v roce 2020 podílely na celkovém vysílání 52 %. Vysoké zastoupení zpravodajských pořadů je způsobeno zejména vlivem drobných provozovatelů vysílajících nepřetržitou zpravodajskou smyčku (tzv. infokanály). Obchodní sdělení tvořilo v roce 2020 méně než desetinu vysílacího času.

V posledních letech začínají běžnému lineárnímu televiznímu vysílání konkurovat audiovizuální mediální služby na vyžádání. Ty umožňují sledovat pořady v okamžiku zvoleném uživatelem (obvykle prostřednictvím online katalogů pořadů). Zatímco počet provozovatelů televizního vysílání v posledních letech kulminuje, počet poskytovatelů audiovizuálních mediálních služeb na vyžádání narůstá. Podle údajů ČSÚ zaznamenala v roce 2020 videa zveřejněná těmito subjekty přibližně 4,2 mld. přehrání.

## Rozhlasové vysílání 2010–2020

Rok	Odvysílaných hodin celkem	Kulturně orientované pořady (v %)	Zpravodaj., publicist., sport. a vzdělávací pořady (v %)
2010	694 609	74,8	12,7
2011	930 196	76,5	15,0
2012	938 945	79,3	12,3
2013	805 329	78,1	12,1
2014	806 416	81,2	10,1
2015	856 513	80,8	10,4
2016	839 734	82,3	9,8
2017	702 331	77,6	8,7
2018	783 490	81,6	8,7
2019	688 615	77,0	8,9
2020	694 086	77,5	9,3

**V roce 2020 bylo odvysíláno necelých 1,5 mil. hodin televizních pořadů**

## Televizní vysílání 2010–2020

Rok	Odvysílaných hodin celkem	Kulturně orientované pořady (v %)	Zpravodaj., publicist., dokument., sport. a vzdělávací pořady (v %)
2010	1 196 039	15,9	71,8
2011	1 444 764	24,6	53,4
2012	1 202 158	27,8	54,0
2013	1 293 800	44,8	39,6
2014	1 344 772	37,6	46,4
2015	1 212 152	34,6	49,3
2016	1 327 099	39,8	45,0
2017	1 309 852	32,0	47,9
2018	1 393 001	34,7	48,0
2019	1 468 857	37,2	43,0
2020	1 466 239	33,0	51,7

## Rozhlasové vysílání 2010–2020

Rok	Reklamní pořady (v %)	Moderátorské vstupy*	Ostatní pořady (v %)
2010	6,1	x	6,4
2011	6,7	x	1,6
2012	7,2	x	1,3
2013	8,0	x	1,8
2014	6,6	x	2,1
2015	7,0	x	1,8
2016	6,7	x	1,1
2017	8,2	x	5,4
2018	4,8	x	4,9
2019	3,6	7,0	3,5
2020	3,7	6,4	3,1

\*Od roku 2019 jsou moderátorské vstupy v rámci vysílání sledovány samostatně

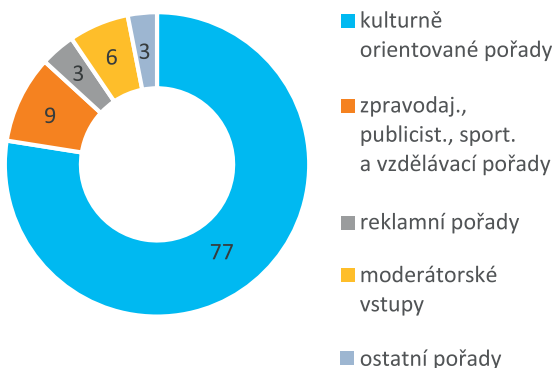
**V rozhlasovém vysílání tvořily v roce 2020 desetinu vysílacího času moderátorské vstupy**

## Televizní vysílání 2010–2020

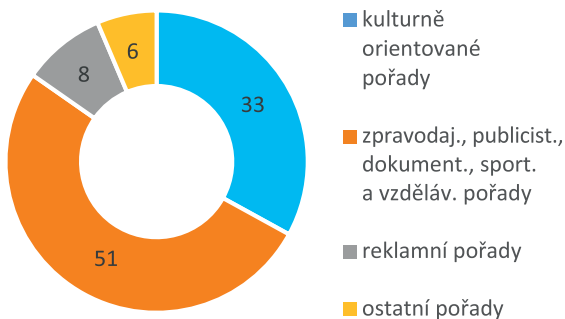
Rok	Reklamní pořady (v %)	Ostatní pořady (v %)
2010	8,2	4,1
2011	4,6	17,3
2012	6,0	12,2
2013	5,7	9,9
2014	4,2	11,8
2015	4,8	11,3
2016	2,9	12,3
2017	9,1	11,0
2018	9,1	8,3
2019	12,0	7,8
2020	8,9	6,4

# Zatímco v rozhlasovém vysílání tvořily v roce 2020 kulturně orientované pořady tři čtvrtiny vysílacího času, v televizním vysílání bylo jejich zastoupení jen třetinové

Rozhlasové vysílání 2020 (v %)



Televizní vysílání 2020 (v %)



## TOP 5

### HUDEBNÍCH OBDOBÍ

hraných skladeb v rozhlasovém vysílání  
podle počtu odvysílaných hodin v roce 2020

**119 034**

Skladby vydané v období 2010–2018

---

**117 984**

Skladby vydané v období 2019–2020

---

**79 453**

Skladby vydané v období 1990–1999

---

**79 431**

Skladby vydané v období 2000–2009

---

**63 579**

Skladby vydané v období 1980–1989

## TOP 5

### POŘADŮ

televizního vysílání podle počtu  
odvysílaných hodin v roce 2020

**540 816**

Zpravodajské

---

**262 261**

Dramatické

---

**160 290**

Zábavné pořady

---

**130 255**

Reklamní

---

**111 823**

Sportovní

# NIPOS pro kulturu

Organizace byla zřízena rozhodnutím ministra kultury k 1. 1. 1991. Novela zřizovací listiny z prosince 2013 formuluje jako základní poslání Národního informačního a poradenského střediska pro kulturu (NIPOS) *„podporu rozvoje kultury a veřejných kulturních služeb ve smyslu zákona č. 203/2006 Sb., o některých druzích podpory kultury, neprofesionálních uměleckých aktivit, poskytování informačních služeb a odborných konzultací na základě soustavného vytěžování teoretických a praktických poznatků z analytické a výzkumné činnosti v oblasti kultury, z vlastního výzkumu a s využitím odborných informací z různých oborů umělecké činnosti“*.

Svým posláním navazuje instituce na své předchůdce: historicky prvním byl Masarykův lidový-  
chovný ústav založený v roce 1925.

Odborná činnost NIPOS je zaměřena rovněž na získávání a analýzu poznatků o obecné úloze a postavení veřejných služeb kultury v sociálně-ekonomickém rozvoji ČR.

NIPOS je odborným pracovištěm pro rozvoj neprofesionálních uměleckých aktivit a estetické výchovy dětí, mládeže a dospělých a další vzdělávání ve vybraných uměleckých oborech. Zejména v této oblasti navazuje mezinárodní kontakty včetně mezinárodních nevládních organizací. Jako výzkumná

organizace, zapsaná v rejstříku výzkumných organizací, je řešitelem výzkumných projektů. V této oblasti spolupracuje především s vysokými školami.

Z pověření MK je řešitelem rezortní státní statistické služby.



## ARTAMA

### Útvar pro neprofesionální umělecké aktivity

- Garant a spoluřadatel celostátních přehlídek, festivalů a výstav
- Řešitel projektů v oblasti výzkumu společenských věd
- Konzultant v jednotlivých uměleckých oborech (divadlo, foto, film, komorní a symfonická hudba, dechová hudba, sborový zpěv, scénický a lidový tanec)
- Vydavatel odborných publikací a periodik
- Pořadatel odborných seminářů, dílen a konferencí v oblasti uměleckého vzdělávání
- Zpracovatel odborných expertiz pro MK
- Provozovatel a odborný správce Databáze českého amatérského divadla ([www.amaterskedivadlo.cz](http://www.amaterskedivadlo.cz)), hudebního fondu Knihovny NIPOS (sborové skladby pro pěvecké sbory), Národní sborové databáze ([www.nsdbs.cz](http://www.nsdbs.cz)) a dalších odborných webů

## CIK

### Centrum informací a statistik kultury

- Garant státní statistické služby za oblast kultury
- Zpracovatel statistiky oborů: divadlo, galerie, muzea a památníky, hudební soubory, veřejné knihovny, památkové objekty zpřístupněné za vstupné, výstavní činnost v oblasti profesionálního výtvarného umění a architektury,
- Neperiodické publikace a periodický tisk, vydavatelé, kulturně vzdělávací a zájmová činnost a festivaly
- Řešitel satelitního účtu kultury a benchmarkingu knihoven a muzeí

**Knihovna NIPOS** – veřejná specializovaná knihovna s fondem zaměřeným na kulturní politiku, statistiku v kultuře, amatérské umění a dětské estetické aktivity. Knihovna disponuje jedinečným fondem notové literatury pro sborový zpěv.

## ■ MÍSTNÍ KULTURA

Internetový časopis

- Internetový magazín pro kulturní život v místech a regionech
- Publikuje články, zprávy, pozvánky na akce
- Přináší inspiraci a různé pohledy na kulturu

[www.mistnikultura.cz](http://www.mistnikultura.cz)

[www.facebook.com/mistnikultura](https://www.facebook.com/mistnikultura)

## ■ KAM

Útvar koncepcí a metodiky

- Zpracovatel odborných stanovisek a podkladů pro koncepční dokumenty
- Ministerstva kultury a dalších rezortů
- Řešitel metodických doporučení v jednotlivých oblastech kultury (např. Metodické doporučení MK pro dobrovolnictví v kultuře a umění)
- Zpracovatel analýz poskytování veřejných kulturních služeb ve vybraných
- obcích ČR
- Koordinátor a řešitel výzkumu a vývoje NIPOS
- Poskytovatel dalšího vzdělávání profesionálních pracovníků v kultuře
- Provozovatel bezplatné internetové poradny pro subjekty působící v kultuře

## **Vybrané publikace NIPOS**

### **Cesta k přednesu aneb průvodce pro pedagogy a mladé recitátory**

Emilie Zámečnicková

Netradičně pojatá kniha o tom, jak inspirovat a vést děti a mladé lidi k literatuře prostředky přednesu

### **Dramatická výchova Soni Pavelkové**

ed.: Eva Machková

Soubor metodických textů jedné z klíčových osobností oboru včetně receptáře cvičení, her a námětů k improvizacím

### **Hra a divadlo**

Nina Martínková

Dvanáct tematicky koncipovaných lekcí shrnuje zkušenosti jedné z výrazných osobností české dramatické výchovy

### **Hry pro šest smyslů**

Hana Budínská

11. vydání kartotéky her a cvičení pro dramatickou výchovu

### **Malované opony divadel českých zemí II**

kolektiv autorů

Výpravná publikace představuje 230 známých i zapomenutých divadelních opon

### **Metodika dramatické výchovy**

Eva Machková

14. vydání zásobníku dramatických her, cvičení a improvizací

### **Mluvní výchova dětí**

Šárka Štembergová Kratochvílová

Praktická příručka shrnující mnohaleté zkušenosti naší přední odbornice v oboru mluvní výchovy

## **Od sportu fotografického k umělecké fotografii**

Josef Mühldorf a Pavla Vrbová

Historie prvního klubu fotografů amatérů v Čechách  
a Svazu československých klubů fotografů amatérů  
1889 -1945

## **Rozvoj osobnosti dramatickou hrou**

Brian Way

Základní dílo klasika britské dramatické výchovy,  
zahrnuje teoretické vstupy i návrhy konkrétních  
praktických aktivit

## **Sborníky skladeb pro pěvecké sbory**

Sborníky sborových skladeb autorů určených pro  
dětské a středoškolské soubory

## **Taneční tvorba pro děti a s dětmi**

Ludmila Rellichová

Ukázky taneční tvorby jako výsledku výchovně vzdě-  
lávacího procesu

## **Taneční výchova pro předškolní děti**

Lenka Švandová

Třetí vydání úspěšné metodiky výuky tance u před-  
školních dětí

## **Úvod do studia dramatické výchovy**

Eva Machková

3., aktualizované vydání přehledné knihy o teorii,  
didaktice a historii dramatické výchovy

objednávky: [eshop.nipos.cz](http://eshop.nipos.cz)

e-mail: [nipos@nipos.cz](mailto:nipos@nipos.cz)

knihovna NIPOS: [knihovna.nipos.cz](http://knihovna.nipos.cz)

on-line katalog: [nipos.cz/katalog](http://nipos.cz/katalog)

**NIPOS** – Fügnerovo nám. 5, 120 21 Praha 2,  
P.O.BOX 12 / tel.: 221 507 900



© Národní informační a poradenské středisko  
pro kulturu

Centrum informací a statistik kultury

[nipos.cz](http://nipos.cz)

[statistikakultury.cz](http://statistikakultury.cz)