



národní  
úložiště  
šedé  
literatury

## **Základní statistické údaje o kultuře v České republice 2021**

Nováková, Eliška; Lindnerová, Vladimíra; NIPOS, Národní informační a poradenské středisko pro kulturu  
2022

Dostupný z <http://www.nusl.cz/ntk/nusl-520091>

Dílo je chráněno podle autorského zákona č. 121/2000 Sb.

Tento dokument byl stažen z Národního úložiště šedé literatury (NUŠL).

Datum stažení: 27.07.2024

Další dokumenty můžete najít prostřednictvím vyhledávacího rozhraní [nusl.cz](http://nusl.cz) .

# ZÁKLADNÍ STATISTICKÉ ÚDAJE O KULTUŘE V ČESKÉ REPUBLICE 2021

I. DÍL  
KULTURNÍ DĚDICTVÍ  
MUZEA, GALERIE A PAMÁTKY



# **ZÁKLADNÍ STATISTICKÉ ÚDAJE O KULTUŘE V ČESKÉ REPUBLICE 2021**

**I. DÍL · KULTURNÍ DĚDICTVÍ**  
MUZEA, GALERIE A PAMÁTKY

# OBSAH

<b>ÚVOD</b> .....	<b>5</b>
<b>MUZE A GALERIE</b> .....	<b>8</b>
VYBRANÉ UKAZATELE .....	9
PODLE ZŘIZOVATELE .....	12
PODLE KRAJŮ ČR .....	16
PODLE NÁVŠTĚVNOSTI .....	20
<b>PAMÁTKY</b> .....	<b>24</b>
VYBRANÉ UKAZATELE .....	25
PODLE ZŘIZOVATELE .....	28
PODLE KRAJŮ ČR .....	31
PODLE NÁVŠTĚVNOSTI .....	37

**Pozn.:**

- subjekt nesouhlasí s uvedením údajů, údaj není k dispozici
- jev se nevyskytoval
- x vyplnění údaje není logicky možné

## ÚVOD

Národní informační a poradenské středisko pro kulturu (NIPOS) z pověření Ministerstva kultury České republiky (MK) zabezpečuje státní statistickou službu za oblast kultury na základě zákona č. 89/1995 Sb., o státní statistické službě, ve znění pozdějších předpisů. Předmětem statistiky kultury je zjišťování údajů o činnosti kulturních zařízení zřizovaných MK, dalšími orgány státní správy, kraji, obcemi, NNO (zejména spolky, zapsanými ústavy, obecně prospěšnými společnostmi, církvemi), podnikatelskými subjekty aj. Jsou šetřeny následující obory: divadla, galerie, muzea a památníky, hudební tělesa, veřejné knihovny, památkové objekty zpřístupněné za vstupné, kulturní domy, výstavní činnost v oblasti profesionálního výtvarného umění a architektury, vydavatelská činnost (neperiodické publikace a periodický tisk) a festivaly pořádané v ČR.

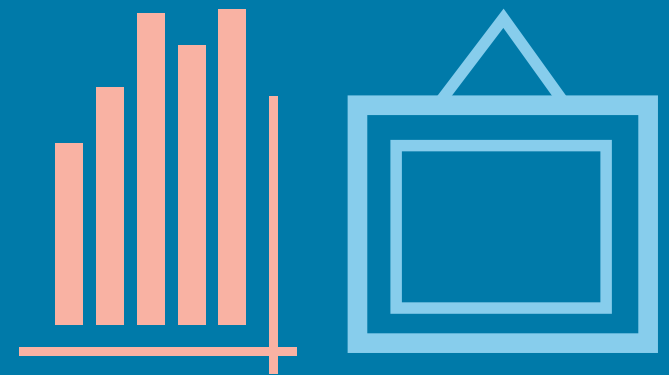
První díl, který Vám předkládáme, nese název **Kulturní dědictví** a obsahuje vybrané statistické údaje o muzeích, galeriích a památkových objektech přístupných veřejnosti. Statistické výkazy jsou rozesílány na jednotlivé zpravodajské jednotky (ZJ), které mají na základě zákona o státní statistické službě zpravodajskou povinnost. Každoročně je seznam oslovených ZJ aktualizován tak, aby byl v souladu s aktuálními změnami v oblasti kultury. V předkládané publikaci jsou zveřejněna pořizovaná data ze statistického zjišťování za rok 2021. Pro srovnání se uvádějí údaje za posledních pět let. Vzhledem k měnícímu se počtu ZJ, nemohou tyto údaje vypovídat o reálném nárůstu či poklesu vykazovaných ukazatelů. Dopočtené údaje za rok 2021 za jednotlivé oblasti budou zveřejněny v Satelitním účtu kultury, který vychází v květnu roku 2023.

Na začátku jednotlivých kapitol je vždy uveden stručný komentář vysvětlující metodologická, organizační a oborová specifika sběru statistických dat v příslušné oblasti. Pro přehled o vývoji v jednotlivých kulturních oblastech jsou přiloženy tabulky s vybranými ukazateli za období 2001–2021. Následují tabulky s údaji ze statistických výkazů poskytující přehled o činnosti kulturních zařízení podle typu zřizovatele. Nejprve jsou uvedena zařízení zřizovaná orgány státní správy, kraji, obcemi a městy, dále pak zařízení zřizovaná spolky, církvemi aj. a na konci kapitoly zařízení zřizovaná podnikatelskými subjekty. Dále jsou zařazeny tabulky zahrnující údaje podle regionů ČR a také pořadí jednotlivých ZJ podle návštěvnosti či jiných výkonnostních ukazatelů. Výsledky z rezortního statistického šetření jsou určeny pro MK a další orgány státní správy, Český statistický úřad, UNESCO a Eurostat. Dále jsou využívány pro různé mezinárodní skupiny (např. EGMUS) a v neposlední řadě slouží odborné veřejnosti.

NIPOS touto cestou děkuje všem zpravodajským jednotkám, které v předepsaném termínu zaslaly své statistické výkazy. Při výběru údajů pro tuto publikaci je zaručena ochrana důvěrnosti údajů ve smyslu zákona č. 89/1995 Sb., ve znění pozdějších předpisů.

Mgr. Lenka Lázňovská  
ředitelka NIPOS





**MUZEA A GALERIE**



## MUZEJA A GALERIE

Předmětem statistického zjišťování jsou muzea, galerie (muzea výtvarných umění) a veřejnosti přístupné památníky. V tomto textu jsou památníky a muzea souhrnně uváděna jen jako muzea. Statisticky podchycených a v roce 2021 provozovaných muzeí bylo 463 (ve srovnání s r. 2020 o 7 méně a s r. 2019 o 18 méně). Nejpodstatnější složkou jsou ta muzea, která zřizuje veřejná správa: stát a krajská a obecní samospráva. Je jich celkem 374 (81 %). Stát zřizuje 30 statistikou registrovaných muzeí, kraje 95 a obce (včetně statutárních měst) celkem 249. Zbývající necelou čtvrtinu zmíněného celkového počtu muzeí představují instituce nejrůznějšího charakteru: od privátních muzeí fyzických osob, po muzea právnických osob, jako jsou podniková (firemní) muzea, spolková, obecně prospěšných společností, církví, univerzit apod. Pokud jde o strukturu muzeí co do zaměření jejich činnosti, potom nejpočetnější jsou všeobecná (víceoborová), tzv. vlastivědná muzea. Je jich z celkového počtu 49 %, což je v kontextu evropského muzejnictví pozoruhodný fenomén. Ostatní muzea mají různou oborovou, resp. tematickou specializaci. Z nich svébytnou a významnou skupinu představují muzea výtvarného umění (sbírkotvorné galerie) a uměleckého řemesla, což je z celkového počtu asi 15 % institucí. Početně hojně zastoupenou specializací jsou také muzea zaměřená na vědu a techniku, dopravu a různé obory řemeslné nebo průmyslové výroby, jichž je z celkového počtu zhruba 10 %. Činnost muzeí v r. 2021, obdobně jako r. 2020, poznamenala koronavirová pandemie, která zapříčinila uzavření muzeí pro veřejnost na delší dlouhou dobu, poznamenala ekonomiku mnoha těchto institucí a jejich celkový chod.

Základním posláním muzeí je vytvářet a uchovávat věcnou paměť na vývoj společnosti a přírody, jakožto nezastupitelnou součást hmotného i nehmotného kulturního dědictví. V muzeích ČR bylo v r. 2021 uloženo celkem 24 658 tis. evidenčních čísel sbírkových předmětů. Nově bylo získáno během roku asi 101 tis. evid. čísel předmětů. Na nákupy sbírek vynaložila muzea celkem 116 732 tis. Kč (výrazně méně než r. 2020). Z celkového počtu sbírkových předmětů spravují muzea zřizovaná veřejnou správou asi 98,7 %, přičemž muzea státu 40 % a krajů 43 % všech sbírkových předmětů.

Během r. 2021 zajistila muzea konzervaci, preparování a restaurování celkem 269 tis. sb. předmětů (méně než v dobách před covidem). Většinou se jednalo o drobné ošetření prováděné vlastními prostředky. Na náročnější dodavatelské zásahy muzea vynaložila celkem 188 720 tis. Kč (výrazně více než v předchozích letech). Zrestaurováno bylo 9 689 předmětů.

Další stěžejní složkou poslání muzeí je zpřístupňovat své sbírky veřejnosti především formou výstav a trvalých expozic. Pro tuto činnost měla statisticky registrovaná muzea k dispozici prostory o rozloze celkem 1 066 tis. m<sup>2</sup>, z toho je téměř 80 % plocha stálých expozic a zbytek pro příležitostné výstavy. Bezbariérový přístup má ovšem jenom necelých 60 % prostor. Poměrně značná část muzeí působí v objektech, které jsou chráněnou kulturní, resp. národní kulturní památkou. V r. 2021 muzea využívala 841 takových objektů a v nich přímo 505,6 tis. m<sup>2</sup> pro výstavy, což je 47 % z celkové výměry výstavních prostor.

V r. 2021 počet stálých expozic mírně klesl na 2 130 a muzea během roku uspořádala celkem 2 691 příležitostných výstav (téměř shodně jako předchozí rok). Také v r. 2021 dominovaly

výstavy výtvarného umění a ostatních uměleckých oborů (1 284), což je 60 % všech realizovaných výstav. Z pohledu způsobu realizace také v r. 2021 převládaly výstavy uspořádané z vlastních sbírek a vlastními prostředky (75 %), ostatní výstavy byly zapůjčeny od jiných muzeí v ČR či ze zahraničí nebo ze soukromých sbírek apod.

Jedním z ukazatelů výkonu muzeí je návštěvnost expozic a výstav. V důsledku koronavirové krize činila návštěvnost muzeí ČR v r. 2021 pouze 6 654 tis. osob, což je ještě o 200 tis. méně než v r. 2020 a představuje to historicky nejnižší návštěvnost počítaje od roku 1990. V r. 2021 se poněkud změnila i struktura návštěvníků. Dále klesl počet cizinců, kteří tvořili jenom 4 % návštěvníků (270,7 tis. osob). Za plně vstupné navštívilo muzea 34,9 % (2 322,4 tis.) osob, za snížené vstupné 34,8 % (2 319,5 tis.) osob a volný vstup mělo 28,8 % (1 915,7 tis.) návštěvníků. Doprovodné programy k výstavám a expozicím absolvovalo 377 tis. osob (5,7 % z celkové návštěvnosti). Z celkového počtu 8 388 těchto programů bylo 70 % z nich (5 894) edukačních programů. Tato agenda se oproti r. 2020 citelně zvýšila.

Také došlo ke zvýšení počtu kulturně výchovných vzdělávacích programů mimo výstavy, jichž je muzeum pořadatelem. Jednalo se o 6 490 akcí s návštěvností 759,2 tis. osob, nicméně stavu před koronavirem se zdaleka nedosáhlo. Již tradiční skupinu z těchto muzejních programů představují přednášky pro veřejnost (1 747; o 60 méně než r. 2020). Muzea dále uspořádala 616 odborných konferencí a seminářů, kterých se zúčastnilo téměř 22,7 tis. osob. Často se jednalo o akce pořádané on-line.

Muzea se též podílela na vydavatelské činnosti. V r. 2021 vydala 401 titulů publikací a 168 periodických sborníků a podobných tiskovin. Řada vytvořených vzdělávacích programů byla zpřístupněna na internetu (virtuální prohlídky expozic a výstav, samostatné výstavní programy, vzdělávací pořady aj. dokumenty). Celkem jich bylo 1 651. Důležitým počínem je prezentace digitalizovaných muzejních sbírek v on-line katalozích na internetu. V tom však muzea v ČR zaostávají za pokročilejšími zeměmi. Ke konci r. 2021 bylo takto prezentováno pouze 8,2 % z celkového počtu sbírek muzeí. Součástí odborné činnosti muzeí jsou také poskytované badatelské služby: zápůjčky sbírek ke studijním účelům, poskytované odborné konzultace, vypracované rešerše a posudky apod., kterých muzea vykázala za r. 2021 celkem přes 160,6 tis. Muzea průběžně zveřejňovala výsledky řešených výzkumných projektů, kterých bylo celkem 2 233.

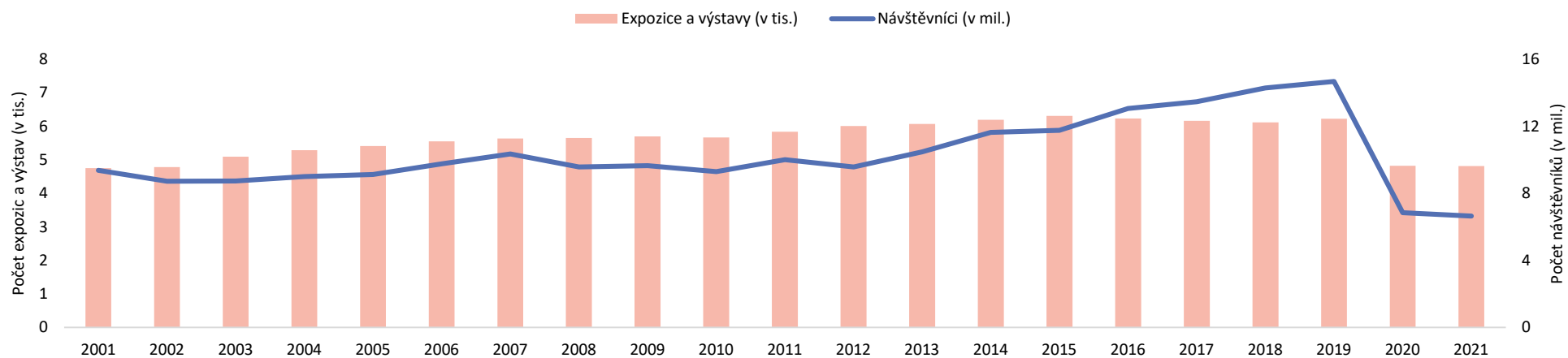
Z celkového počtu 463 muzeí má 35 % z nich odbornou knihovnu, která je zároveň přístupná veřejnosti. Celkem 234 muzejních knihoven (včetně knihoven veřejnosti nepřístupných) má celkem 9 126,5 tis. knihovních jednotek, které nejsou součástí muzejních sbírek. Během r. 2021 poskytly knihovny muzeí na 150,9 tis. výpůjček. V muzeích ČR pracovalo v r. 2021 celkem 6 483 zaměstnanců v přepočtu na plně zaměstnané osoby, z toho tvořilo 49 % odborných pracovníků (3 195), kteří zabezpečují odbornou správu muzejních sbírek a přípravu všech prezentačních programů. Rozdíly v počtech zaměstnanců s předchozím rokem jsou v jednotkách úvazků.

# MUZEJA A GALERIE VYBRANÉ UKAZATELE

TABULKA 1.1 ČASOVÁ ŘADA 2001–2021

Ukazatel	2001	2002	2003	2004	2005	2006	2007	2008	2009	2010	2011	2012	2013	2014	2015	2016	2017	2018	2019	2020	2021
<b>Muzea a galerie</b>	447	442	445	461	457	478	487	491	479	477	490	502	512	509	484	485	477	477	481	470	463
<b>Expozice a výstavy</b>	4 757	4 791	5 101	5 296	5 420	5 553	5 640	5 656	5 702	5 675	5 842	6 014	6 076	6 199	6 319	6 239	6 166	6 126	6 228	4 828	4 821
expozice	1 558	1 557	1 632	1 673	1 691	1 793	1 814	1 855	1 833	1 828	1 868	2 009	1 973	1 992	2 065	2 138	2 071	2 085	2 156	2 135	2 130
výstavy	3 199	3 234	3 469	3 623	3 729	3 760	3 826	3 801	3 869	3 847	3 974	4 005	4 103	4 207	4 254	4 101	4 095	4 041	4 072	2 693	2 691
<b>Návštěvníci (v tis.)</b>	9 389	8 726	8 749	9 003	9 132	9 763	10 362	9 587	9 660	9 308	10 018	9 577	10 490	11 651	11 768	13 072	13 486	14 299	14 693	6 855	6 654
<b>Návštěvníci na 1 tis. obyv.</b>	918	855	858	882	892	952	1 004	919	921	885	955	911	998	1 107	1 116	1 237	1 274	1 346	1 377	641	622

GRAF 1 VÝVOJ POČTU PAMÁTEK A NÁVŠTĚVNÍKŮ V LETECH 2001–2021



## MUZEJA A GALERIE VYBRANÉ UKAZATELE

TABULKA 1.2 VYBRANÉ UKAZATELE PODLE ZŘIZOVATELE

Ukazatel	Celkem	Státní správa, kraje, obce a města	Podnikatelské subjekty	Ostatní
<b>Muzea</b>	416	333	46	37
<b>Galerie</b>	47	41	2	4
<b>Pobočky</b>	297	290	3	4
<b>Expozice</b>	2 130	1 883	152	95
<b>Výstavy</b>	2 691	2 549	49	93
putovní výstavy	192	175	2	15
<b>Návštěvníci</b>	6 654 329	5 697 938	549 829	406 562
<b>Přednášky a jiné kulturně výchovné akce</b>	6 490	6 286	58	146
<b>Návštěvníci přednášek a jiných kulturně výchovných akcí</b>	759 169	724 812	18 761	15 596
<b>Počet m<sup>2</sup> celkové výstavní plochy</b>	1 065 514	953 319	54 437	57 758
m <sup>2</sup> pro stálé expozice	849 471	760 435	43 681	45 355
m <sup>2</sup> pro bezbariérový přístup	623 432	561 534	31 900	29 998

## MUZEJA A GALERIE VYBRANÉ UKAZATELE

TABULKA 1.3 POROVNÁNÍ UKAZATELŮ V ČASOVÉ ŘADĚ

Ukazatel	2021	2021/2017 (v %)	2020	2020/2017 (v %)	2019	2019/2017 (v %)	2018	2018/2017 (v %)	2017
<b>Muzea</b>	416	96,3	426	98,6	437	101,2	432	100,0	432
<b>Galerie</b>	47	104,4	44	97,8	44	97,8	45	100,0	45
<b>Pobočky</b>	297	90,3	317	96,4	323	98,2	321	97,6	329
<b>Expozice</b>	2 130	102,8	2 135	103,1	2 156	104,1	2 085	100,7	2 071
<b>Výstavy</b>	2 691	65,7	2 693	65,8	4 072	99,4	4 041	98,7	4 095
putovní výstavy	192	49,5	210	54,1	379	97,7	373	96,1	388
<b>Návštěvníci</b>	6 654 329	49,3	6 855 453	50,8	14 692 978	109,0	14 298 914	106,0	13 485 899
<b>Přednášky a jiné kulturně výchovné akce</b>	6 490	43,7	5 750	38,7	15 313	103,1	15 737	106,0	14 851
<b>Návštěvníci přednášek a jiných kulturně výchovných akcí</b>	759 169	39,7	562 376	29,4	1 958 024	102,3	2 312 460	120,9	1 913 280
<b>Počet m<sup>2</sup> celkové výstavní plochy</b>	1 065 514	104,7	1 061 252	104,3	1 030 145	101,3	1 034 053	101,6	1 017 276
m <sup>2</sup> pro stálé expozice	849 471	105,4	842 702	104,6	821 651	102,0	821 108	101,9	805 732
m <sup>2</sup> pro bezbariérový přístup	623 432	109,4	616 948	108,3	580 118	101,8	581 700	102,1	569 897

## MUZE A GALERIE PODLE ZŘIZOVATELE

TABULKA 2.1 MUZE A GALERIE ZŘIZOVANÉ MK, JINÝMI RESORTY, KRAJI, OBCEMI A MĚSTY

Ukazatel	2021	2021/2017 (v %)	2020	2020/2017 (v %)	2019	2019/2017 (v %)	2018	2018/2017 (v %)	2017
<b>Muzea</b>	333	98,5	337	99,7	339	100,3	333	98,5	338
<b>Galerie</b>	41	102,5	38	95,0	38	95,0	39	97,5	40
<b>Pobočky</b>	290	91,2	309	97,2	312	98,1	310	97,5	318
<b>Expozice</b>	1 883	102,6	1 908	104,0	1 916	104,4	1 843	100,4	1 835
<b>Výstavy</b>	2 549	66,8	2 536	66,4	3 801	99,6	3 753	98,3	3 818
putovní výstavy	175	47,8	185	50,5	360	98,4	359	98,1	366
<b>Návštěvníci</b>	5 697 938	51,5	5 910 829	53,4	12 181 733	110,1	11 701 569	105,8	11 059 703
<b>Přednášky a jiné kulturně výchovné akce</b>	6 286	43,8	5 368	37,4	14 706	102,4	15 146	105,4	14 365
<b>Návštěvníci přednášek a jiných kulturně výchovných akcí</b>	724 812	40,7	532 348	29,9	1 858 401	104,3	2 099 683	117,9	1 781 058
<b>Počet m2 celkové výstavní plochy</b>	953 319	104,9	948 693	104,4	921 798	101,4	917 016	100,9	909 126
m <sup>2</sup> pro stálé expozice	760 435	104,9	754 528	104,1	739 103	102,0	732 417	101,0	724 809
m <sup>2</sup> pro bezbariérový přístup	561 534	109,5	554 028	108,0	522 142	101,8	518 462	101,1	512 771
<b>Zaměstnanci (přepočtený stav)</b>	6 205	103,2	6 219	103,4	6 124	101,8	6 081	101,1	6 015
počet odborných pracovníků	3 079	103,2	3 090	103,5	3 156	105,7	3 173	106,3	2 985
<b>Tržby za vlastní výkony (v tis. Kč)</b>	736 530	76,7	641 728	66,8	1 224 521	127,5	1 024 446	106,7	960 310
vybrané vstupné (v tis. Kč)	325 325	62,2	292 299	55,9	696 856	133,3	529 129	101,2	522 663
<b>Neinvestiční výdaje (v tis. Kč)</b>	6 608 041	125,1	6 247 551	118,3	6 405 036	121,3	5 826 413	110,3	5 281 897
výdaje na nákup sbírkových předmětů (v tis. Kč)	116 394	111,9	117 025	112,5	178 333	171,5	•	•	103 986
<b>% soběstačnosti</b>	11,1		10,3		19,1		17,6		18,2

## MUZEA A GALERIE PODLE ZŘIZOVATELE

TABULKA 2.2 MUZEA A GALERIE ZŘIZOVANÉ MK

Ukazatel	2021	2021/2017 (v %)	2020	2020/2017 (v %)	2019	2019/2017 (v %)	2018	2018/2017 (v %)	2017
<b>Muzea</b>	16	106,7	15	100,0	15	100,0	15	100,0	15
<b>Galerie</b>	3	75,0	4	100,0	4	100,0	4	100,0	4
<b>Pobočky</b>	64	88,9	72	100,0	77	106,9	73	101,4	72
<b>Expozice</b>	306	125,9	300	123,5	302	124,3	238	97,9	243
<b>Výstavy</b>	287	54,9	328	62,7	481	92,0	472	90,2	523
putovní výstavy	30	25,4	42	35,6	111	94,1	121	102,5	118
<b>Návštěvníci</b>	1 616 145	53,6	1 547 731	51,3	3 894 154	129,0	3 400 199	112,7	3 017 749
<b>Přednášky a jiné kulturně výchovné akce</b>	965	29,1	869	26,2	2 817	84,9	3 086	93,0	3 319
<b>Návštěvníci přednášek a jiných kulturně výchovných akcí</b>	217 210	44,7	151 036	31,0	562 265	115,6	694 735	142,8	486 435
<b>Počet m2 celkové výstavní plochy</b>	405 512	105,7	407 257	106,1	404 723	105,5	386 661	100,7	383 795
m <sup>2</sup> pro stálé expozice	349 592	103,1	349 361	103,1	349 531	103,1	340 397	100,4	338 995
m <sup>2</sup> pro bezbariérový přístup	330 049	102,5	331 126	102,9	328 361	102,0	320 545	99,6	321 941
<b>Zaměstnanci (přepočtený stav)</b>	2 098	103,1	2 101	103,3	2 077	102,1	2 064	101,4	2 035
počet odborných pracovníků	1 061	103,4	1 068	104,1	1 092	106,4	1 119	109,0	1 026
<b>Tržby za vlastní výkony (v tis. Kč)</b>	304 308	72,4	235 124	55,9	533 682	126,9	448 470	106,7	420 434
vybrané vstupné (v tis. Kč)	161 611	81,1	115 339	57,9	305 177	153,2	205 165	103,0	199 163
<b>Neinvestiční výdaje (v tis. Kč)</b>	2 759 708	116,9	2 656 599	112,5	2 917 136	123,6	2 635 014	111,6	2 360 918
výdaje na nákup sbírkových předmětů (v tis. Kč)	49 606	83,9	62 797	106,3	124 493	210,7	.	.	59 098
<b>% soběstačnosti</b>	11,0		8,9		18,3		17,0		17,8

## MUZEĀ A GALERIE PODLE ZŘIZOVATELE

TABULKA 2.3 MUZEĀ A GALERIE ZŘIZOVANÉ SPOLKY, CÍRKVÍ, OBECNĚ PROSPĚŠNÝMI SPOLEČNOSTMI AJ.

Ukazatel	2021	2021/2017 (v %)	2020	2020/2017 (v %)	2019	2019/2017 (v %)	2018	2018/2017 (v %)	2017
<b>Muzea</b>	37	90,2	38	92,7	41	100,0	43	104,9	41
<b>Galerie</b>	4	100,0	4	100,0	4	100,0	4	100,0	4
<b>Pobočky</b>	4	66,7	4	66,7	6	100,0	6	100,0	6
<b>Expozice</b>	95	83,3	102	89,5	110	96,5	117	102,6	114
<b>Výstavy</b>	93	44,1	113	53,6	215	101,9	221	104,7	211
putovní výstavy	15	68,2	24	109,1	18	81,8	14	63,6	22
<b>Návštěvníci</b>	406 562	29,9	353 574	26,0	1 281 023	94,3	1 378 893	101,5	1 358 369
<b>Přednášky a jiné kulturně výchovné akce</b>	146	43,3	338	100,3	484	143,6	454	134,7	337
<b>Návštěvníci přednášek a jiných kulturně výchovných akcí</b>	15 596	57,2	13 758	50,4	45 114	165,3	58 712	215,2	27 288
<b>Počet m<sup>2</sup> celkové výstavní plochy</b>	57 758	108,5	57 138	107,4	59 596	112,0	62 021	116,5	53 219
m <sup>2</sup> pro stálé expozice	45 355	120,0	44 325	117,3	45 042	119,2	45 007	119,1	37 796
m <sup>2</sup> pro bezbariérový přístup	29 998	112,2	29 620	110,8	30 808	115,3	31 948	119,5	26 729

## MUZEJA A GALERIE PODLE ZŘIZOVATELE

TABULKA 2.4 MUZEJA A GALERIE ZŘIZOVANÉ PODNIKATELSKÝMI SUBJEKTY

Ukazatel	2021	2021/2017 (v %)	2020	2020/2017 (v %)	2019	2019/2017 (v %)	2018	2018/2017 (v %)	2017
<b>Muzea</b>	46	86,8	51	96,2	57	107,5	56	105,7	53
<b>Galerie</b>	2	200,0	2	200,0	2	200,0	2	200,0	1
<b>Pobočky</b>	3	60,0	4	80,0	5	100,0	5	100,0	5
<b>Expozice</b>	152	124,6	125	102,5	130	106,6	125	102,5	122
<b>Výstavy</b>	49	74,2	44	66,7	56	84,8	67	101,5	66
putovní výstavy	2	200,0	1	100,0	1	100,0	0	-	0
<b>Návštěvníci</b>	549 829	51,5	591 050	55,4	1 230 222	115,2	1 218 452	114,1	1 067 827
<b>Přednášky a jiné kulturně výchovné akce</b>	58	38,9	44	29,5	123	82,6	137	91,9	149
<b>Návštěvníci přednášek a jiných kulturně výchovných akcí</b>	18 761	17,9	16 270	15,5	54 509	51,9	154 065	146,8	104 934
<b>Počet m<sup>2</sup> celkové výstavní plochy</b>	54 437	99,1	55 421	100,9	48 751	88,7	55 016	100,2	54 931
m <sup>2</sup> pro stálé expozice	43 681	101,3	43 849	101,7	37 506	87,0	43 684	101,3	43 127
m <sup>2</sup> pro bezbariérový přístup	31 900	104,9	33 300	109,6	27 168	89,4	31 290	102,9	30 397



## MUZEJA A GALERIE PODLE KRAJŮ ČR

TABULKA 3.1 VYBRANÉ UKAZATELE PODLE KRAJŮ

Ukazatel	Muzea a galerie		Pobočky		Expozice	
	2021	2020	2021	2020	2021	2020
Hlavní město Praha	29	30	48	60	153	155
Středočeský kraj	65	68	40	39	334	359
Jihočeský kraj	41	43	14	13	153	142
Plzeňský kraj	33	33	16	17	100	115
Karlovarský kraj	13	13	14	13	52	51
Ústecký kraj	24	26	15	15	102	110
Liberecký kraj	28	27	9	9	114	112
Královéhradecký kraj	47	46	25	24	147	140
Pardubický kraj	33	33	14	12	180	153
Kraj Vysočina	35	36	8	8	122	122
Jihomoravský kraj	36	39	42	41	223	224
Olomoucký kraj	18	18	15	16	97	99
Zlínský kraj	25	25	16	27	217	217
Moravskoslezský kraj	35	33	21	23	136	136

## MUZEA A GALERIE PODLE KRAJŮ ČR

TABULKA 3.2 VYBRANÉ UKAZATELE PODLE KRAJŮ

Ukazatel	Výstavy		Návštěvníci		Přednášky aj. kulturně výchovné akce		Návštěvníci přednášek aj. kult. výchov. akcí	
	2021	2020	2021	2020	2021	2020	2021	2020
Hlavní město Praha	241	260	1 783 739	2 104 894	633	729	101 488	71 268
Středočeský kraj	410	403	629 198	625 657	1 242	1 216	96 814	74 305
Jihočeský kraj	189	182	442 192	373 797	325	423	23 633	24 789
Plzeňský kraj	158	159	259 211	240 397	375	259	22 251	17 171
Karlovarský kraj	66	62	239 026	274 980	105	165	9 634	9 359
Ústecký kraj	127	161	209 546	206 967	253	351	17 015	26 504
Liberecký kraj	118	130	205 213	238 344	136	106	33 310	26 410
Královéhradecký kraj	239	208	341 597	338 302	413	353	17 764	14 127
Pardubický kraj	178	173	231 586	214 268	494	455	40 512	25 052
Kraj Vysočina	166	183	242 337	284 102	640	409	22 660	27 182
Jihomoravský kraj	306	275	704 297	663 303	725	502	115 932	58 509
Olomoucký kraj	169	179	344 092	322 276	385	348	61 909	62 370
Zlínský kraj	152	142	577 813	557 281	275	176	122 216	71 708
Moravskoslezský kraj	172	176	444 482	410 885	489	258	74 031	53 622

## MUZEA A GALERIE PODLE KRAJŮ ČR

TABULKA 3.3 MUZEA A GALERIE ZŘIZOVANÉ MK, JINÝMI RESORTY, KRAJI, OBCEMI A MĚSTY PODLE KRAJŮ

Ukazatel	Muzea a galerie		Pobočky		Expozice	
	2021	2020	2021	2020	2021	2020
Hlavní město Praha	16	15	48	60	132	134
Středočeský kraj	51	53	38	37	307	327
Jihočeský kraj	31	30	13	12	143	131
Plzeňský kraj	25	25	15	16	87	101
Karlovarský kraj	10	10	14	13	43	41
Ústecký kraj	21	23	15	15	90	98
Liberecký kraj	22	22	9	9	104	102
Královéhradecký kraj	42	41	24	23	134	128
Pardubický kraj	30	30	14	12	87	89
Kraj Vysočina	27	28	8	7	106	107
Jihomoravský kraj	32	34	42	41	219	218
Olomoucký kraj	14	14	15	16	93	95
Zlínský kraj	21	21	16	27	214	214
Moravskoslezský kraj	32	29	19	21	124	123

## MUZEA A GALERIE PODLE KRAJŮ ČR

TABULKA 3.4 MUZEA A GALERIE ZŘIZOVANÉ MK, JINÝMI RESORTY, KRAJI, OBCEMI A MĚSTY PODLE KRAJŮ

Ukazatel	Výstavy		Návštěvníci		Přednášky aj. kulturně výchovné akce		Návštěvníci přednášek aj. kult. výchov. akcí	
	2021	2020	2021	2020	2021	2020	2021	2020
Hlavní město Praha	214	223	1 450 132	1 834 058	556	471	99 464	64 966
Středočeský kraj	380	374	513 914	509 165	1 206	1 185	81 966	60 903
Jihočeský kraj	184	177	382 820	306 458	316	400	23 183	24 399
Plzeňský kraj	153	151	224 986	194 847	361	247	20 689	16 836
Karlovarský kraj	65	61	196 482	229 466	105	165	9 634	9 359
Ústecký kraj	122	152	201 875	201 444	252	350	17 010	26 483
Liberecký kraj	108	121	197 268	197 620	129	98	32 610	25 830
Královéhradecký kraj	230	200	222 650	228 336	391	332	17 223	13 456
Pardubický kraj	173	168	214 389	197 235	493	454	40 463	25 020
Kraj Vysočina	155	169	219 451	258 933	636	405	22 288	27 089
Jihomoravský kraj	304	274	696 554	656 078	721	497	115 702	58 254
Olomoucký kraj	168	175	292 294	265 508	383	347	58 409	59 370
Zlínský kraj	144	140	525 514	512 922	258	167	112 930	67 079
Moravskoslezský kraj	149	151	359 609	318 759	479	250	73 241	53 304

## MUZEJA A GALERIE PODLE NÁVŠTĚVNOSTI

TABULKA 4.1 POŘADÍ MUZEÍ SOUHLASÍCÍCH SE ZVEŘEJNĚNÍM DAT – PODLE NÁVŠTĚVNOSTI

Pořadí a název muzea	2021
1. Národní muzeum, Praha	423 829
2. Národní zemědělské muzeum	382 244
3. Národní muzeum v přírodě, Rožnov p. Radhoštěm	289 474
4. Židovské muzeum v Praze	154 903
5. Vojenský historický ústav Praha	154 084
6. Regionální muzeum v Mikulově	135 071
7. Národní technické muzeum, Praha	123 902
8. Husitské muzeum v Táboře	104 899
9. Muzeum města Brna	92 491
10. České muzeum stříbra, Kutná Hora	87 802
11. Muzeum jihovýchodní Moravy ve Zlíně	86 999
12. Sex Machines Museum, Praha	84 532
13. Hornické muzeum Příbram	80 051
14. Muzeum Komenského v Přerově	76 377
15. Vlastivědné muzeum v Olomouci	76 082
16. Památník Terežín	75 498
17. Muzeum Beskyd Frýdek-Místek	70 081
18. Muzeum v Bruntále	69 410
19. Městské muzeum Františkovy Lázně	69 012
20. Vlastivědné muzeum v Šumperku	64 173
21. Jihočeské muzeum v Českých Budějovicích	57 836
22. Jihomoravské muzeum ve Znojmě	54 099
23. Muzeum Brněnska, Předklášteří	53 339
24. Slezské zemské muzeum, Opava	49 880
25. Muzeum Novojičínska, Nový Jičín	49 715
26. Muzeum regionu Valašsko, Vsetín	49 024
27. Technické muzeum v Brně	48 861
28. ŠKODA Muzeum, Mladá Boleslav	47 758
29. Moravské zemské muzeum, Brno	46 195
30. Muzeum Vysočiny Jihlava	45 927
31. Muzeum Jindřichohradecka, Jindřichův Hradec	42 367

Pořadí a název muzea	2021
32. Horácké muzeum, Nové Město na Moravě	41 496
33. Národní ústav lidové kultury, Strážnice	39 281
34. Západočeské muzeum v Plzni	37 326
35. Polabské muzeum, Poděbrady	37 146
36. Ruční papírna - Muzeum papíru Velké Losiny	35 997
37. Železniční muzeum ČD, Lužná u Rakovníka	35 697
38. Letecké muzeum v Kunovicích	35 317
39. Slovácké muzeum v Uherském Hradišti	32 831
40. Muzeum Českého ráje, Turnov	32 040
41. Muzeum města Ústí nad Labem	31 482
42. Vlastivědné muzeum Boží Dar	31 159
43. Muzeum skla a bižuterie v Jablonci nad Nisou	30 703
44. Uměleckoprůmyslové muzeum v Praze	30 339
45. Muzeum Pražského Jezulátka, Praha	30 000
46. Regionální muzeum v Kolíně	29 559
47. Návštěvnické centrum Becherovka, Karlovy Vary	28 924
48. Severočeské muzeum v Liberci	28 899
49. Muzeum Sokolov	28 897
50. Muzeum čokolády a marcipánu, Tábor	27 669
51. Ostravské muzeum, Ostrava	26 968
52. Muzeum loutkářských kultur v Chrudimi	26 788
53. Masarykovo muzeum v Hodoníně	26 263
54. Muzeum hlavního města Prahy	25 712
Ostatní muzea vykázala méně než 25 000 návštěvníků.	

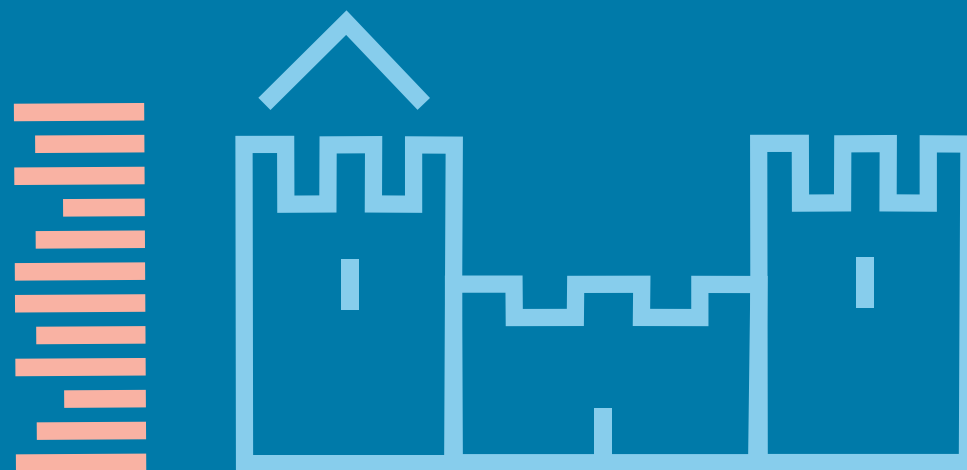
## MUZEJA A GALERIE PODLE NÁVŠTĚVNOSTI

TABULKA 4.2 POŘADÍ GALERIÍ – PODLE NÁVŠTĚVNOSTI

Pořadí a název galerie	2021
1. Národní galerie v Praze	201 929
2. Galerie Pravěk očima Zdeňka Buriana, ZOO Dvůr Králové	110 000
3. Galerie hlavního města Prahy	71 669
4. Alšova jihočeská galerie, Hluboká nad Vltavou	65 006
5. Moravská galerie v Brně	51 742
6. Galerie Klatovy/Klenová	46 396
7. Galerie Slovanská epopej A. Muchy, zámek Moravský Krumlov	37 468
8. Muzeum Čtyřlístek - Zámek Doksy	31 802
9. Oblastní galerie Liberec	26 265
10. Západočeská galerie v Plzni	26 161
11. Galerie výtvarného umění v Ostravě	26 091
12. Muzeum umění Olomouc	25 239
13. Galerie Středočeského kraje, Kutná Hora	22 821
14. Galerie umění Karlovy Vary	18 713
15. Galerie výtvarného umění v Chebu	13 208
16. Krajská galerie výtvarného umění ve Zlíně	11 153
17. Oblastní galerie Vysočiny v Jihlavě	10 263
18. Dům umění města Brna	9 563
19. Galerie moderního umění v Hradci Králové	9 395
20. Galerie moderního umění v Roudnici nad Labem	9 379
21. Severočeská galerie výtvarného umění v Litoměřicích	9 375
22. Východočeská galerie v Pardubicích	7 156
23. Městská galerie Litomyšl	5 912
24. Galerie výtvarného umění v Havlíčkově Brodě	5 570
25. Rabasova galerie Rakovník	4 714
26. Městská galerie Vysoké Mýto	3 929
27. Galerie Josefa Lieslera Kadaň	3 907
28. Dům gobelínů, kulturních tradic a řemesel, VKCJH, Jindřichův Hradec	3 392
29. Galerie Benedikta Rejta, Louny	3 010
30. Galerie města Trutnova	2 879
31. Museum Montanelli, Praha	2 876

Pořadí a název galerie	2021
32. Horácká galerie v Novém Městě na Moravě	2 870
33. Galerie výtvarného umění v Náchodě	2 582
34. Domek Boženy Němcové, Červený Kostelec	2 300
35. Galerie výtvarného umění v Hodoníně	1 608
36. Městská galerie Vlastimila Rady Železný Brod	1 426
37. Muzeum umění a designu Benešov	1 000
Ostatní galerie vykázaly méně než 1 000 návštěvníků	





PAMÁTKY



## PAMÁTKY

Předmětem statistického zjišťování jsou památkové objekty zpřístupněné návštěvníkům za vstupné v roce 2021. Patří sem hrady, zámky, kláštery, kostely, zříceniny, mlýny, věže apod. Památkové objekty, které jsou ve správě muzea nebo galerie, nejsou do této kapitoly zařazeny a jsou šetřeny výkazem o muzeu a galerii. Pokud je zpřístupněný památkový objekt zčásti využit muzeem, galerií, popřípadě jiným kulturním zařízením, zpracovává se pro každou část příslušný výkaz.

Statistické šetření za rok 2021, které probíhá počátkem roku 2022, bylo ovlivněno opatřeními proti koronaviru. V řadě institucí byl zaveden home-office, takže se sběr dat výrazně prodloužil. Všem zpravodajským jednotkám děkujeme za snahu splnit svou povinnost i v omezených podmínkách.

Z celkového počtu 337 šetřených objektů je 116 ve správě Národního památkového ústavu, který je příspěvkovou organizací Ministerstva kultury, 4 ve správě jiných resortů, 99 ve správě krajů, obcí a měst, 15 je zřizováno spolky dle zář porovnání průměrné návštěvnosti, která činila 44,5 tis. osob v roce 2017 a 24,2 tis. osob v roce 2021, je patrný pokles o 45,7 %.

Památkové objekty se uplatňují ve společenském a kulturním životě obcí a měst. Pořádají se zde nejen drobné kulturní akce v rámci prohlídek (tanec, hraní hudebních skladeb v dobovém oděvu, šerm, scény ze života na zámku apod.), ale i výstavy, koncerty, divadelní představení apod. Počet těchto kulturních akcí závisí nejen na organizačních schopnostech správců jednotlivých památkových objektů, ale i na dostatečné nabídce různých divadelních a hudebních souborů, šermířských skupin apod. z blízkého okolí. Počet kulturních akcí bývá kolísavý. V roce 2017 bylo uspořádáno 13,9 tis. různých akcí, zatímco v roce 2021 jich bylo jen 5,9 tis., což představuje pokles o 57,8 %. Také počet návštěvníků kulturních akcí má v uvedeném období klesající tendenci, a to ze 4,5 mil. v roce 2017 na 3,1 mil. osob v roce 2021. Návštěvnost vykazuje pokles o 31,1 %. V počtu kulturních akcí jsou zahrnuty také noční prohlídky a různé žánrové obrázky ze života na hradech a zámcích. Památkové objekty se dále snaží zvýšit svou atraktivnost zpřístupňováním nových prohlídkových okruhů a také prodlužováním sezóny.

V Tabulce 2.1 jsou památky zřizované MK (prostřednictvím Národního památkového ústavu), jinými resorty, kraji, obcemi a městy v letech 2017–2021. Počet návštěvníků poklesl v roce 2021 na 5,3 mil. osob, což představuje pokles o 48,3 % proti roku 2017. Pokles je patrný i v průměrném počtu návštěvníků na jeden památkový objekt. V roce 2017 to bylo 46,4 tis. osob, zatímco v roce 2021 už jen 23,4 tis. osob, tedy o 49,5 % méně.

V další tabulce jsou památky zřizované spolky, církví, obecně prospěšnými společnostmi, nadacemi aj. Jejich počet se od roku 2017 zvýšil z 53 na 58 v roce 2021. V roce 2017 navštívilo tuto skupinu památek přibližně 3 mil. osob a v roce 2021 v důsledku proticovidových opatření už jen 1,6 mil. osob, návštěvnost tedy klesla o 46,6 %. Také průměrný počet návštěvníků na jeden objekt kopíroval vývoj celkového počtu návštěvníků. Z 56,1 tis. osob v roce 2017 poklesl počet návštěvníků na 27,4 tis. osob v roce 2021, což představuje pokles o 51,2 %. Následující tabulka uvádí památky zřizované podnikatelskými subjekty. Těch bylo v roce 2017 statisticky šetřeno 51 a v roce 2021 už 60. Počet návštěvníků za sledované období vzrostl ze 1,2 mil. na 1,4 mil. osob, což představuje nárůst o 14,5 %. Průměrný počet návštěvníků na jeden objekt se v této skupině památek snížil, a to z původních 24,5 tis. osob v roce 2017 na 23,9 tis. osob v roce 2021, tedy o 2,7 %.

V Tabulce 3.1 jsou památky zřizované MK, jinými resorty, kraji, obcemi a městy rozděleny podle krajů. Je uveden počet památek, návštěvníků, vybrané vstupné a průměrné vstupné na jednoho návštěvníka. Následující tabulka přináší údaje o celkovém počtu a druzích kulturních akcí, o celkovém počtu návštěvníků i počtu návštěvníků jednotlivých druhů kulturních akcí v krajích. Další tabulky přináší stejné údaje o památkách zřizovaných spolky, církví, obecně prospěšnými společnostmi, nadacemi aj. Dvě následující tabulky obsahují totožná data o památkách zřizovaných podnikatelskými subjekty. Závěrečná tabulka přináší pořadí podle návštěvnosti památek nad 35 tis. osob subjektů, které souhlasily se zveřejněním dat.

Z památkových objektů na území České republiky je jich 16 zapsáno v seznamu kulturního dědictví UNESCO. Patří mezi ně historická centra Prahy, Českého Krumlova, Telče (zaps. 12/1992) a Kutné Hory (zaps. 12/1995), vesnická rezervace Holašovice (zaps. 12/1998), poutní kostel sv. Jana Nepomuckého na Zelené hoře ve Žďáru nad Sázavou (zaps. 12/1994), Lednicko-valtický areál (zaps. 12/1996), areál Arcibiskupského zámku a Květné a Podzámecké zahrady v Kroměříži (zaps. 12/1998), renesanční zámek a historické centrum v Litomyšli (zaps. 11/1999), sloup Nejsvětější Trojice v Olomouci (zaps. 11/2000), vila Tugendhat v Brně (zaps. 12/2001), židovská čtvrť a románsko-gotická bazilika sv. Prokopa v Třebíči (zaps. 7/2003), Hornický region Krušnohoří (zaps. 7/2019), kam patří hornické krajiny Jáchymov, Abertamy – Boží Dar – Horní Blatná, Krupka, Mědník a Rudá věž smrti v Dolním Žďáru u Ostrova; Kladruby nad Labem (zaps. 7/2019), Západočeský lázeňský trojúhelník zahrnující Karlovy Vary, Mariánské a Františkovy Lázně (zaps. 7/2021) a Jizerskohorské bučiny (zaps. 7/2021). Do statistického šetření jsou zařazeny jednotlivé památky, v nichž se vybírá vstupné.

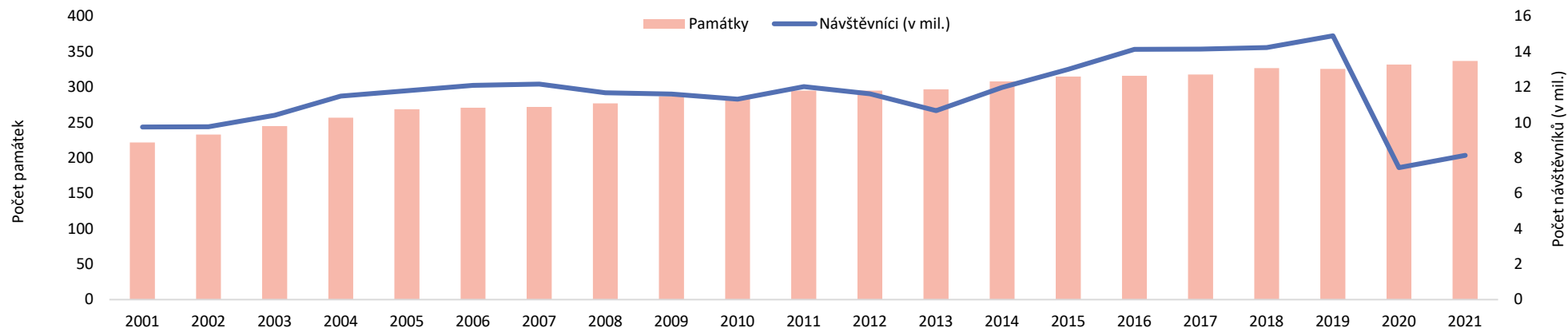
# PAMÁTKY VYBRANÉ UKAZATELE

TABULKA 1.1 ČASOVÁ ŘADA 2001–2021

Ukazatel	2001	2002	2003	2004	2005	2006	2007	2008	2009	2010	2011	2012	2013	2014	2015	2016	2017	2018	2019	2020	2021
Památky <sup>1)</sup>	222	233	245	257	269	271	272	277	287	284	295	295	297	308	315	316	318	327	326	332	337
Index počtu památek k roku 2001	1,00	1,05	1,10	1,16	1,21	1,22	1,23	1,25	1,29	1,28	1,33	1,33	1,34	1,39	1,42	1,42	1,43	1,47	1,47	1,50	1,52
Návštěvníci (v tis.)	9 755	9 762	10 420	11 490	11 797	12 109	12 168	11 681	11 616	11 325	12 032	11 627	10 673	11 992	13 006	14 140	14 149	14 238	14 896	7 451	8 149
Index počtu návštěvníků k roku 2001	1,00	1,00	1,07	1,18	1,21	1,24	1,25	1,20	1,19	1,16	1,23	1,19	1,09	1,23	1,33	1,45	1,45	1,46	1,53	0,76	0,84
Počet návštěvníků na 1 tis. obyv.	954	957	1 021	1 126	1 153	1 181	1 179	1 120	1 107	1 077	1 146	1 106	1 015	1 139	1 232	1 338	1 337	1 340	1 396	696	762

<sup>1)</sup> Hradý, zámky a ostatní památky zpřístupněné za vstupné

GRAF 1 VÝVOJ POČTU PAMÁTEK A NÁVŠTĚVNÍKŮ V LETECH 2001–2021



## PAMÁTKY VYBRANÉ UKAZATELE

TABULKA 1.2 VYBRANÉ UKAZATELE PODLE ZŘIZOVATELE

Ukazatel	Celkem	Státní správa, kraje, obce a města	Podnikatelské subjekty	Ostatní
<b>Památky<sup>1)</sup></b>	337	219	60	58
<b>Návštěvníci</b>	8 148 658	5 128 456	1 431 120	1 589 082
<b>Průměrný počet návštěvníků na jeden památkový objekt</b>	24 180	23 418	23 852	27 398
<b>Celkový počet inventárních jednotek mobiliárního fondu památkových objektů</b>	1 790 120	1 228 932	37 749	523 439
<b>Celkový počet svazků knihovního fondu sbírkové povahy</b>	1 279 525	725 345	69 728	484 452
<b>Kulturní akce v památkových objektech</b>	5 861	4 270	554	1 037
samostatné výstavy	401	308	45	48
samostatné koncerty	1 048	654	167	227
dramatická vystoupení	726	632	26	68
kulturní akce při prohlídkách, noční prohlídky	2 231	1 641	124	466
akce tradiční lidové kultury	77	65	3	9
ostatní kulturní akce	1 378	970	189	219
<b>Návštěvníci kulturních akcí</b>	3 084 122	2 407 854	236 733	439 535
návštěvníci samostatných výstav	2 020 373	1 608 409	111 559	300 405
návštěvníci samostatných koncertů	228 644	152 892	38 424	37 328
návštěvníci dramatických vystoupení	156 889	119 755	23 521	13 613
návštěvníci kulturních akcí při prohlídkách, nočních prohlídek	202 269	116 176	23 324	62 769
návštěvníci akcí tradiční lidové kultury	71 313	64 157	2 920	4 236
návštěvníci ostatních akcí	404 634	346 465	36 985	21 184
<b>Počítače připojené na internet</b>	1 669	1 376	140	153
z toho přístupné veřejnosti	57	39	7	11
<b>Vydané publikace nebo katalogy</b>	33	13	2	18

<sup>1)</sup> hrady, zámky a ostatní památky zpřístupněné za vstupné

## PAMÁTKY VYBRANÉ UKAZATELE

TABULKA 1.3 POROVNÁNÍ UKAZATELŮ V ČASOVÉ ŘADĚ

Ukazatel	2021	2021/2017 (v %)	2020	2020/2017 (v %)	2019	2019/2017 (v %)	2018	2018/2017 (v %)	2017
<b>Památky<sup>1)</sup></b>	337	106,0	332	104,4	326	102,5	327	102,8	318
<b>Návštěvníci</b>	8 148 658	57,6	7 450 526	52,7	14 895 920	105,3	14 237 959	100,6	14 148 578
<b>Průměrný počet návštěvníků na jeden památkový objekt</b>	24 180	54,3	22 441	50,4	45 693	102,7	43 541	97,9	44 492
<b>Celkový počet inventárních jednotek mobiliárního fondu památkových objektů</b>	1 790 120	158,4	1 754 505	155,3	1 671 994	148,0	1 143 249	101,2	1 130 068
<b>Celkový počet svazků knihovního fondu sbírkové povahy</b>	1 279 525	142,3	1 211 853	134,8	1 215 182	135,2	693 097	77,1	899 076
<b>Kulturní akce v památkových objektech</b>	5 861	42,2	5 099	36,7	13 099	94,3	13 644	98,2	13 889
samostatné výstavy	401	58,9	423	62,1	643	94,4	717	105,3	681
samostatné koncerty	1 048	70,3	731	49,1	1 526	102,4	1 480	99,3	1 490
dramatická vystoupení	726	71,9	523	51,8	867	85,8	898	88,9	1 010
kulturní akce při prohlídkách, noční prohlídky	2 231	28,4	2 068	26,4	7 228	92,2	7 886	100,5	7 843
akce tradiční lidové kultury	77	26,6	94	32,4	261	90,0	250	86,2	290
ostatní kulturní akce	1 378	53,5	1 260	48,9	2 574	100,0	2 413	93,7	2 575
<b>Návštěvníci kulturních akcí</b>	3 084 122	68,9	2 222 688	49,7	4 533 533	101,3	4 791 530	107,1	4 473 376
návštěvníci samostatných výstav	2 020 373	91,9	1 505 132	68,5	2 266 189	103,1	2 468 293	112,3	2 197 626
návštěvníci samostatných koncertů	228 644	64,6	139 434	39,4	404 156	114,2	370 484	104,6	354 044
návštěvníci dramatických vystoupení	156 889	53,4	116 026	39,5	261 818	89,1	250 649	85,3	293 962
návštěvníci kulturních akcí při prohlídkách, nočních prohlídek	202 269	39,4	183 711	35,8	467 950	91,2	497 113	96,9	513 003
návštěvníci akcí tradiční lidové kultury	71 313	17,6	53 452	13,2	301 822	74,6	347 631	85,9	404 753
návštěvníci ostatních akcí	404 634	57,0	224 933	31,7	831 598	117,1	857 360	120,8	709 988
<b>Počítače připojené na internet</b>	1 669	113,9	1 656	113,0	1 517	103,5	1 582	108,0	1 465
z toho přístupné veřejnosti	57	103,6	48	87,3	48	87,3	44	80,0	55
<b>Vydané publikace nebo katalogy</b>	33	57,9	28	49,1	47	82,5	58	101,8	57

<sup>1)</sup> hrady, zámky a ostatní památky zpřístupněné za vstupné

## PAMÁTKY PODLE ZŘIZOVATELE

TABULKA 2.1 PAMÁTKY ZŘIZOVANÉ MK, JINÝMI RESORTY, KRAJI, OBCEMI A MĚSTY

Ukazatel	2021	2021/2017 (v %)	2020	2020/2017 (v %)	2019	2019/2017 (v %)	2018	2018/2017 (v %)	2017
<b>Památky<sup>1)</sup></b>	219	102,3	212	99,1	216	100,9	221	103,3	214
<b>Návštěvníci</b>	5 128 456	51,7	5 191 379	52,3	10 255 300	103,4	10 100 231	101,8	9 921 631
<b>Průměrný počet návštěvníků na jeden památkový objekt</b>	23 418	50,5	24 488	52,8	47 478	102,4	45 702	98,6	46 363
<b>Celkový počet inventárních jednotek mobiliárního fondu památkových objektů</b>	1 228 932	112,8	1 195 125	109,7	1 112 069	102,1	1 102 219	101,2	1 089 660
<b>Celkový počet svazků knihovního fondu sbírkové povahy</b>	725 345	107,9	676 550	100,7	677 802	100,8	467 664	69,6	672 105
<b>Kulturní akce v památkových objektech</b>	4 270	36,6	3 896	33,4	10 996	94,2	11 482	98,3	11 678
samostatné výstavy	308	59,1	307	58,9	497	95,4	579	111,1	521
samostatné koncerty	654	62,0	436	41,4	1 013	96,1	1 030	97,7	1 054
dramatická vystoupení	632	74,8	421	49,8	722	85,4	736	87,1	845
kulturní akce při prohlídkách, noční prohlídky	1 641	22,8	1 855	25,8	6 650	92,6	7 269	101,2	7 183
akce tradiční lidové kultury	65	31,7	72	35,1	182	88,8	167	81,5	205
ostatní kulturní akce	970	51,9	805	43,0	1 932	103,3	1 701	91,0	1 870
<b>Návštěvníci kulturních akcí</b>	2 407 854	75,1	1 742 867	54,3	3 322 287	103,6	3 335 627	104,0	3 207 557
návštěvníci samostatných výstav	1 608 409	101,2	1 197 238	75,3	1 655 584	104,2	1 719 281	108,2	1 589 398
návštěvníci samostatných koncertů	152 892	61,8	94 794	38,3	253 569	102,5	257 866	104,3	247 265
návštěvníci dramatických vystoupení	119 755	50,4	82 800	34,9	203 466	85,7	192 999	81,3	237 536
návštěvníci kulturních akcí při prohlídkách, nočních prohlídek	116 176	31,3	158 129	42,6	382 859	103,2	362 736	97,8	370 894
návštěvníci akcí tradiční lidové kultury	64 157	23,0	37 677	13,5	240 577	86,1	234 194	83,8	279 404
návštěvníci ostatních akcí	346 465	71,7	172 229	35,7	586 232	121,4	568 551	117,7	483 060
<b>Počítače připojené na internet</b>	1 376	110,0	1 387	110,9	1 275	101,9	1 364	109,0	1 251
z toho přístupné veřejnosti	39	92,9	33	78,6	33	78,6	35	83,3	42
<b>Vydané publikace nebo katalogy</b>	13	72,2	10	55,6	16	88,9	18	100,0	18

<sup>1)</sup> hrady, zámky a ostatní památky zpřístupněné za vstupné

## PAMÁTKY PODLE ZŘIZOVATELE

TABULKA 2.2 PAMÁTKY ZŘIZOVANÉ SPOLKY, CÍRKVÍ, OBECNĚ PROSPĚŠNÝMI SPOLEČNOSTMI AJ.

Ukazatel	2021	2021/2017 (v %)	2020	2020/2017 (v %)	2019	2019/2017 (v %)	2018	2018/2017 (v %)	2017
<b>Památky<sup>1)</sup></b>	58	109,4	59	111,3	57	107,5	55	103,8	53
<b>Návštěvníci</b>	1 589 082	53,4	1 427 739	48,0	3 394 824	114,0	2 915 121	97,9	2 977 175
<b>Průměrný počet návštěvníků na jeden památkový objekt</b>	27 398	48,8	24 199	43,1	59 558	106,0	53 002	94,4	56 173
<b>Celkový počet inventárních jednotek mobiliárního fondu památkových objektů</b>	523 439	10 611,0	523 797	10 618,2	523 509	10 612,4	4 747	96,2	4 933
<b>Celkový počet svazků knihovního fondu sbírkové povahy</b>	484 452	277,7	484 462	277,7	484 462	277,7	174 462	100,0	174 462
<b>Kulturní akce v památkových objektech</b>	1 037	94,0	819	74,3	1 333	120,9	1 246	113,0	1 103
samostatné výstavy	48	61,5	62	79,5	86	110,3	73	93,6	78
samostatné koncerty	227	69,8	237	72,9	402	123,7	343	105,5	325
dramatická vystoupení	68	194,3	53	151,4	59	168,6	71	202,9	35
kulturní akce při prohlídkách, noční prohlídky	466	143,8	153	47,2	353	109,0	348	107,4	324
akce tradiční lidové kultury	9	52,9	16	94,1	55	323,5	30	176,5	17
ostatní kulturní akce	219	67,6	298	92,0	378	116,7	381	117,6	324
<b>Návštěvníci kulturních akcí</b>	439 535	78,1	307 039	54,5	614 631	109,1	721 975	128,2	563 119
návštěvníci samostatných výstav	300 405	87,5	213 475	62,1	360 668	105,0	430 673	125,4	343 490
návštěvníci samostatných koncertů	37 328	66,1	35 122	62,2	99 426	176,2	82 247	145,7	56 434
návštěvníci dramatických vystoupení	13 613	227,1	14 483	241,6	9 637	160,8	8 253	137,7	5 994
návštěvníci kulturních akcí při prohlídkách, nočních prohlídek	62 769	71,6	15 041	17,2	47 670	54,4	80 927	92,4	87 610
návštěvníci akcí tradiční lidové kultury	4 236	13,6	9 789	31,4	14 762	47,4	33 775	108,4	31 146
návštěvníci ostatních akcí	21 184	55,1	19 129	49,8	82 468	214,5	86 100	224,0	38 445
<b>Počítače připojené na internet</b>	153	143,0	152	142,1	127	118,7	118	110,3	107
z toho přístupné veřejnosti	11	137,5	11	137,5	11	137,5	7	87,5	8
<b>Vydané publikace nebo katalogy</b>	18	75,0	16	66,7	22	91,7	28	116,7	24

<sup>1)</sup> hrady, zámky a ostatní památky zpřístupněné za vstupné

## PAMÁTKY PODLE ŽŘIZOVATELE

TABULKA 2.3 PAMÁTKY ŽŘIZOVANÉ PODNIKATELSKÝMI SUBJEKTY

Ukazatel	2021	2021/2017 (v %)	2020	2020/2017 (v %)	2019	2019/2017 (v %)	2018	2018/2017 (v %)	2017
<b>Památky<sup>1)</sup></b>	60	117,6	61	119,6	53	103,9	51	100,0	51
<b>Návštěvníci</b>	1 431 120	114,5	831 408	66,5	1 245 796	99,7	1 222 607	97,8	1 249 772
<b>Průměrný počet návštěvníků na jeden památkový objekt</b>	23 852	97,3	13 630	55,6	23 506	95,9	23 973	97,8	24 505
<b>Celkový počet inventárních jednotek mobiliárního fondu památkových objektů</b>	37 749	106,4	35 583	100,3	36 416	102,7	36 283	102,3	35 475
<b>Celkový počet svazků knihovního fondu sbírkové povahy</b>	69 728	132,8	50 841	96,8	52 918	100,8	50 971	97,1	52 509
<b>Kulturní akce v památkových objektech</b>	554	50,0	384	34,7	770	69,5	916	82,7	1 108
samostatné výstavy	45	54,9	54	65,9	60	73,2	65	79,3	82
samostatné koncerty	167	150,5	58	52,3	111	100,0	107	96,4	111
dramatická vystoupení	26	20,0	49	37,7	86	66,2	91	70,0	130
kulturní akce při prohlídkách, noční prohlídky	124	36,9	60	17,9	225	67,0	269	80,1	336
akce tradiční lidové kultury	3	4,4	6	8,8	24	35,3	53	77,9	68
ostatní kulturní akce	189	49,6	157	41,2	264	69,3	331	86,9	381
<b>Návštěvníci kulturních akcí</b>	236 733	33,7	172 782	24,6	596 615	84,9	733 928	104,4	702 700
návštěvníci samostatných výstav	111 559	42,1	94 419	35,7	249 937	94,4	318 339	120,2	264 738
návštěvníci samostatných koncertů	38 424	76,3	9 518	18,9	51 161	101,6	30 371	60,3	50 345
návštěvníci dramatických vystoupení	23 521	46,6	18 743	37,2	48 715	96,6	49 397	97,9	50 432
návštěvníci kulturních akcí při prohlídkách, nočních prohlídek	23 324	42,8	10 541	19,3	37 421	68,7	53 450	98,1	54 499
návštěvníci akcí tradiční lidové kultury	2 920	3,1	5 986	6,4	46 483	49,3	79 662	84,6	94 203
návštěvníci ostatních akcí	36 985	19,6	33 575	17,8	162 898	86,4	202 709	107,5	188 483
<b>Počítače připojené na internet</b>	140	130,8	117	109,3	115	107,5	100	93,5	107
z toho přístupné veřejnosti	7	140,0	4	80,0	4	80,0	2	40,0	5
<b>Vydané publikace nebo katalogy</b>	2	33,3	2	33,3	9	150,0	1	16,7	6

<sup>1)</sup> hrady, zámky a ostatní památky zpřístupněné za vstupné

## PAMÁTKY PODLE KRAJŮ ČR

TABULKA 3.1 PAMÁTKY ZŘIZOVANÉ MK, JINÝMI RESORTY, KRAJI, OBCEMI A MĚSTY V ROCE 2021

Ukazatel	Památky	Návštěvníci	Vybrané vstupné (v tis. Kč) <sup>1)</sup>	Průměrné vstupné na 1 návštěvníka (v Kč) <sup>1)</sup>
Hlavní město Praha	10	581 430	84 646	146
Středočeský kraj	24	623 861	80 155	128
Jihočeský kraj	20	742 241	67 495	91
Plzeňský kraj	19	321 362	26 550	83
Karlovarský kraj	4	90 655	11 047	122
Ústecký kraj	31	217 915	18 955	87
Liberecký kraj	15	394 982	34 608	88
Královéhradecký kraj	11	236 772	20 204	85
Pardubický kraj	10	235 721	18 277	78
Kraj Vysočina	10	125 698	9 411	75
Jihomoravský kraj	34	902 716	83 801	93
Olomoucký kraj	8	190 352	19 265	101
Zlínský kraj	11	257 383	24 775	96
Moravskoslezský kraj	12	207 368	10 122	49

<sup>1)</sup> vstupné nebylo uvedeno za všechny objekty, proto lze považovat údaj pouze za orientační



## PAMÁTKY PODLE KRAJŮ ČR

TABULKA 3.2 PAMÁTKY ZŘIZOVANÉ MK, JINÝMI RESORTY, KRAJI, OBCEMI A MĚSTY V ROCE 2021

Ukazatel	Kulturní akce	v tom						Návštěvníci kulturních akcí	v tom					
		samostatné výstavy	samostatné koncerty	dramatická vystoupení	kulturní akce při prohlídkách	akce tradiční lidové kultury	ostatní		samostatné výstavy	samostatné koncerty	dramatická vystoupení	kulturní akce při prohlídkách	akce tradiční lidové kultury	ostatní
Hlavní město Praha	588	44	85	164	103	7	185	187 072	65 404	10 434	25 179	3 778	15 000	67 277
Středočeský kraj	457	37	115	34	79	10	182	178 706	60 416	29 171	11 128	14 760	1 995	61 236
Jihočeský kraj	386	31	92	119	62	2	80	211 134	151 323	23 454	16 176	9 651	3 290	7 240
Plzeňský kraj	285	30	31	59	97	16	52	263 731	199 222	3 465	8 038	7 303	16 684	29 019
Karlovarský kraj	16	5	3	1	3	2	2	10 670	7 302	800	200	168	2 000	200
Ústecký kraj	374	30	75	41	177	11	40	47 173	9 893	9 701	5 916	4 937	7 654	9 072
Liberecký kraj	342	13	29	26	158	1	115	185 138	138 575	4 571	8 174	7 398	1 309	25 111
Královéhradecký kraj	618	4	45	18	532	-	19	121 986	54 295	7 929	10 940	27 913	-	20 909
Pardubický kraj	162	10	14	38	55	1	44	54 276	8 390	4 134	16 117	11 237	987	13 411
Kraj Vysočina	102	6	41	9	36	-	10	77 348	51 814	19 027	2 693	2 465	-	1 349
Jihomoravský kraj	229	32	40	18	68	1	70	789 318	676 560	14 802	3 296	10 131	3 288	81 241
Olomoucký kraj	289	13	18	58	144	4	52	65 203	28 336	6 060	7 175	4 539	4 980	14 113
Zlínský kraj	241	36	49	42	69	6	39	171 920	146 300	6 268	2 173	3 334	4 173	9 672
Moravskoslezský kraj	181	17	17	5	58	4	80	44 179	10 579	13 076	2 550	8 562	2 797	6 615

## PAMÁTKY PODLE KRAJŮ ČR

TABULKA 3.3 PAMÁTKY ZŘIZOVANÉ SPOLKY, CÍRKVÍ, OBECNĚ PROSPĚŠNÝMI SPOLEČNOSTMI AJ. V ROCE 2021

Ukazatel	Památky	Návštěvníci	Vybrané vstupné (v tis. Kč) <sup>1)</sup>	Průměrné vstupné na 1 návštěvníka (v Kč) <sup>1)</sup>
Hlavní město Praha	11	304 649	27 209	89
Středočeský kraj	15	563 905	41 441	73
Jihočeský kraj	6	44 245	3 132	71
Plzeňský kraj	5	99 826	5 216	52
Karlovarský kraj	.	.	.	.
Ústecký kraj	.	.	.	.
Liberecký kraj	2	14 190	406	29
Královéhradecký kraj	-	-	-	-
Pardubický kraj	1	39 556	378	10
Kraj Vysočina	6	77 915	4 036	52
Jihomoravský kraj	2	19 973	1 056	53
Olomoucký kraj	1	511	23	44
Zlínský kraj	.	.	.	.
Moravskoslezský kraj	-	-	-	-

<sup>1)</sup> vstupné nebylo uvedeno za všechny objekty, proto lze považovat údaj pouze za orientační

## PAMÁTKY PODLE KRAJŮ ČR

TABULKA 3.4 PAMÁTKY ZŘIZOVANÉ SPOLKY, CÍRKVÍ, OBECNĚ PROSPĚŠNÝMI SPOLEČNOSTMI AJ. V ROCE 2021

Ukazatel	Kulturní akce	v tom						Návštěvníci kulturních akcí	v tom					
		samostatné výstavy	samostatné koncerty	dramatická vystoupení	kulturní akce při prohlídkách	akce tradiční lidové kultury	ostatní		samostatné výstavy	samostatné koncerty	dramatická vystoupení	kulturní akce při prohlídkách	akce tradiční lidové kultury	ostatní
Hlavní město Praha	135	4	105	3	17	-	6	67 407	51 457	11 586	185	2 854	-	1 325
Středočeský kraj	239	13	46	1	84	1	94	94 751	74 284	3 971	60	6 066	3 000	7 370
Jihočeský kraj	20	1	6	2	5	1	5	13 253	10 000	1 030	180	150	800	1 093
Plzeňský kraj	102	11	24	-	1	8	58	10 699	3 602	2 197	-	20	775	4 105
Karlovarský kraj	42	8	10	5	8	-	11	17 029	14 550	708	500	639	-	632
Ústecký kraj	18	4	-	-	6	-	8	6 943	6 646	-	-	203	-	94
Liberecký kraj	12	4	-	6	1	-	1	10 514	10 104	-	350	35	-	25
Královéhradecký kraj	156	8	22	2	21	5	98	11 975	1 765	681	54	1 160	5 192	3 123
Pardubický kraj	4	1	2	-	1	-	-	36 289	35 809	400	-	80	-	-
Kraj Vysočina	11	1	3	-	3	-	4	1 431	200	747	-	184	-	300
Jihomoravský kraj	3	1	-	-	2	-	-	150	-	-	-	150	-	-
Olomoucký kraj	37	-	8	28	-	-	1	23 200	-	12 000	11 000	-	-	200
Zlínský kraj	40	6	11	6	4	1	12	13 398	5 058	1 802	2 154	3 500	22	862
Moravskoslezský kraj	-	-	-	-	-	-	-	-	-	-	-	-	-	-

## PAMÁTKY PODLE KRAJŮ ČR

TABULKA 3.5 PAMÁTKY ZŘIZOVANÉ PODNIKATELSKÝMI SUBJEKTY A PODNIKATELI V ROCE 2021

Ukazatel	Památky	Návštěvníci	Vybrané vstupné (v tis. Kč) <sup>1)</sup>	Průměrné vstupné na 1 návštěvníka (v Kč) <sup>1)</sup>
Hlavní město Praha	10	657 928	67 474	103
Středočeský kraj	6	119 406	10 638	89
Jihočeský kraj	10	189 791	13 517	71
Plzeňský kraj	1	16 219	2 501	154
Karlovarský kraj	3	3 630	408	112
Ústecký kraj	.	.	.	.
Liberecký kraj	4	81 045	6 278	77
Královéhradecký kraj	11	234 922	14 531	62
Pardubický kraj	3	7 092	494	70
Kraj Vysočina	4	32 390	1 666	51
Jihomoravský kraj	5	29 242	2 327	80
Olomoucký kraj	-	-	-	-
Zlínský kraj	.	.	.	.
Moravskoslezský kraj	1	35 517	817	23

<sup>1)</sup> vstupné nebylo uvedeno za všechny objekty, proto lze považovat údaj pouze za orientační

## PAMÁTKY PODLE KRAJŮ ČR

TABULKA 3.6 PAMÁTKY ZŘIZOVANÉ PODNIKATELSKÝMI SUBJEKTY A PODNIKATELI V ROCE 2021

Ukazatel	Kulturní akce	v tom						Návštěvníci kulturních akcí	v tom					
		samostatné výstavy	samostatné koncerty	dramatická vystoupení	kulturní akce při prohlídkách	akce tradiční lidové kultury	ostatní		samostatné výstavy	samostatné koncerty	dramatická vystoupení	kulturní akce při prohlídkách	akce tradiční lidové kultury	ostatní
Hlavní město Praha	19	6	3	3	7	-	-	4 470	3 400	150	610	310	-	-
Středočeský kraj	29	3	3	3	19	-	1	5 232	4 044	123	260	455	-	350
Jihočeský kraj	33	15	8	3	4	-	3	26 429	25 574	456	146	108	-	145
Plzeňský kraj	1	-	-	-	-	-	1	42	-	-	-	-	-	42
Karlovarský kraj	3	1	2	-	-	-	-	1 225	485	740	-	-	-	-
Ústecký kraj	-	-	-	-	-	-	-	-	-	-	-	-	-	-
Liberecký kraj	23	2	14	-	3	4	-	45 644	40 758	1 615	-	60	3 211	-
Královéhradecký kraj	121	15	11	3	18	1	73	42 070	10 091	1 220	247	6 608	769	23 135
Pardubický kraj	56	4	2	9	-	-	41	9 938	5 250	598	650	-	-	3 440
Kraj Vysočina	10	5	-	-	5	-	-	5 950	3 100	-	-	2 850	-	-
Jihomoravský kraj	42	-	-	7	3	-	32	6 490	-	-	1 050	90	-	5 350
Olomoucký kraj	-	-	-	-	0	-	-	-	-	-	-	-	-	-
Zlínský kraj	5	2	-	-	1	-	2	815	422	-	-	60	-	333
Moravskoslezský kraj	42	1	15	21	-	1	4	24 477	1 295	4 616	15 780	-	2 006	780

## PAMÁTKY PODLE NÁVŠTĚVNOSTI

**TABULKA 4.1 POŘADÍ PAMÁTEK SOUHLASÍCÍCH SE ZVEŘEJNĚNÍM DAT – PODLE NÁVŠTĚVNOSTI**

Pořadí a název památky	2021
1. Pražský hrad	416 507
2. Petřínská rozhledna, Praha	242 803
3. Státní zámek Lednice	236 718
4. Zrcadlové bludiště, Praha	176 714
5. Klášter Velehrad	151 976
6. Státní hrad a zámek Český Krumlov	147 608
7. Státní zámek Hluboká	144 242
8. Chrám sv. Barbory, Kutná Hora	124 587
9. Zámek Blatná	124 352
10. Staroměstská radnice, Praha	124 248
11. Zámek Loučeň	122 797
12. Kostnice-Hřbitovní kostel Všetech svatých, Kutná Hora	122 528
13. Hrad Loket	115 347
14. Státní hrad Karlštejn	104 409
15. Státní hrad Pernštejn	98 976
16. Státní hrad Trosky, Rovensko pod Troskami	97 214
17. Zámek Dětenice	95 238
18. Květná zahrada Kroměříž	88 915
19. Státní hrad Bouzov	83 585
20. Strahovský klášter, Praha	83 500
21. Novoměstská radnice, Praha	80 478
22. Státní hrad Veveří	79 578
23. Katedrála Nanebevzetí Panny Marie a sv. Jana Křtitele, Kutná Hora	75 185
24. Státní zámek Buchlovice	73 035
25. Státní hrad Bítov	65 301
26. Kaple Božího Těla, Kutná Hora	64 853
27. Státní hrad Rabí	61 572
28. Státní zámek Valtice	59 828
29. Státní zámek Vranov nad Dyjí se zříceninou Nový hrádek u Lukova	59 527
30. Státní zámek Sychrov	58 907
31. Hrad Štramberská trůba, Štramberk	54 515
32. Státní hrad a zámek Bečov	53 912

Pořadí a název památky	2021
33. Hospital Kuks	53 657
34. Státní hrad Velhartice	53 239
35. Státní hrad Bezděz	53 086
36. Hrad Svojanov	53 085
37. Hrad Valdštejn	51 551
38. Státní zámek Hradec nad Moravicí	51 451
39. Státní hrad Landštejn	51 214
40. Státní hrady Točnick a Žebrák	50 510
41. Katedrála sv. Bartoloměje, Plzeň	50 412
42. Státní hrad Buchlov	48 481
43. Státní zámek Opočno	47 886
44. Státní hrad Křivoklát	47 116
45. Státní hrad a zámek Jindřichův Hradec	46 506
46. Hrad Kašperk	46 185
47. Vyšehrad, Praha	45 878
48. Hrad Kokořín	45 071
49. Znojenské podzemí	44 691
50. Národní hřebčín Kladruby nad Labem	44 666
51. Státní zámek Červená Lhota	42 414
52. Klášter Rosa Coeli Dolní Kounice	41 806
53. Státní zámek Kratochvíle	40 834
54. Staroměstská mostecká věž, Praha	40 819
55. Skalní hrad a poustevna Sloup	39 741
56. Klášter Hora Matky Boží, Králíky	39 556
57. Bazilika sv. Petra a Pavla Vyšehrad, Praha	38 074
58. Hrad Český Šternberk	37 362
59. Státní zámek Žleby	36 771
60. Státní hrad Rožmberk	36 427
61. Klatovské katakomby	36 081
62. Slezskostravský hrad, Slezská Ostrava	35 517
Ostatní památky vykazaly méně než 35 000 návštěvníků	



Organizace byla zřízena rozhodnutím ministra kultury k 1. 1. 1991. Novela zřizovací listiny z prosince 2013 formuluje jako základní poslání Národního informačního a poradenského střediska pro kulturu (NIPOS) „*podporu rozvoje kultury a veřejných kulturních služeb ve smyslu zákona č. 203/2006 Sb., o některých druzích podpory kultury, neprofesionálních uměleckých aktivit, poskytování informačních služeb a odborných konzultací na základě soustavného vytěžování teoretických a praktických poznatků z analytické a výzkumné činnosti v oblasti kultury, z vlastního výzkumu a s využitím odborných informací z různých oborů umělecké činnosti*“. Svým posláním navazuje instituce na své předchůdce: historicky prvním byl Masarykův lidovýchovný ústav založený v roce 1925. Odborná činnost NIPOS je zaměřena rovněž na získávání a analýzu poznatků o obecné úloze a postavení veřejných služeb kultury v sociálně-ekonomickém rozvoji ČR.

NIPOS je odborným pracovištěm pro rozvoj neprofesionálních uměleckých aktivit a estetické výchovy dětí, mládeže a dospělých a další vzdělávání ve vybraných uměleckých oborech. Zejména v této oblasti navazuje mezinárodní kontakty včetně mezinárodních nevládních organizací. Jako výzkumná organizace, zapsaná v rejstříku výzkumných organizací, je řešitelem výzkumných projektů. V této oblasti spolupracuje především s vysokými školami. Z pověření MK je řešitelem rezortní státní statistické služby.

## ■ ARTAMA

### Útvar pro neprofesionální umělecké aktivity

Garant a spoluřadatel celostátních přehlídek, festivalů a výstav

Řešitel projektů v oblasti výzkumu společenských věd

Konzultant v jednotlivých uměleckých oborech (divadlo, foto, film, komorní a symfonická hudba, dechová hudba, sborový zpěv, scénický a lidový tanec)

Vydavatel odborných publikací a periodik

Pořadatel odborných seminářů, dílen a konferencí v oblasti uměleckého vzdělávání

Zpracovatel odborných expertiz pro MK

Provozovatel a odborný správce Databáze českého amatérského divadla, hudebního fondu Knihovny NIPOS (sborové skladby pro pěvecké sbory), Národní sborové databáze a dalších odborných webů

[www.amaterskedivadlo.cz](http://www.amaterskedivadlo.cz)

[www.nsdby.cz](http://www.nsdby.cz)

## ■ MÍSTNÍ KULTURA

### Internetový časopis

Internetový magazín pro kulturní život v místech a regionech

Publikuje články, zprávy, pozvánky na akce

Přináší inspiraci a různé pohledy na kulturu

[www.mistnikultura.cz](http://www.mistnikultura.cz)

[www.facebook.com/mistnikultura](https://www.facebook.com/mistnikultura)

## ■ CIK

### Centrum informací a statistik kultury

Garant státní statistické služby za oblast kultury

Zpracovatel statistiky oborů: divadlo, galerie, muzea a památníky, hudební soubory, veřejné knihovny, památkové objekty zpřístupněné za vstupné, výstavní činnost v oblasti profesionálního výtvarného umění a architektury

Neperiodické publikace a periodický tisk, vydavatelé, kulturně vzdělávací a zájmová činnost a festivaly

Řešitel satelitního účtu kultury a benchmarkingu knihoven a muzeí

## KNIHOVNA NIPOS

Veřejná specializovaná knihovna s fondem zaměřeným na kulturní politiku, statistiku v kultuře, amatérské umění a dětské estetické aktivity. Knihovna disponuje jedinečným fondem notové literatury pro sborový zpěv.

[www.statistikakultury.cz](http://www.statistikakultury.cz)

[www.knihovna.nipos.cz](http://www.knihovna.nipos.cz)

## ■ KAM

### Útvar koncepcí a metodiky

Zpracovatel odborných stanovisek a podkladů pro koncepční dokumenty

Ministerstva kultury a dalších rezortů

Řešitel metodických doporučení v jednotlivých oblastech kultury (např. Metodické doporučení MK pro dobrovolnictví v kultuře a umění)

Zpracovatel analýz poskytování veřejných kulturních služeb ve vybraných obcích ČR

Koordinátor a řešitel výzkumu a vývoje NIPOS

Poskytovatel dalšího vzdělávání profesionálních pracovníků v kultuře

Provozovatel bezplatné internetové poradny pro subjekty působící v kultuře



## Vybrané publikace NIPOS

### **Cesta k přednesu aneb průvodce pro pedagogy a mladé recitátory**

Emilie Zámečnicková

Netradičně pojatá kniha o tom, jak inspirovat a vést děti a mladé lidi k literatuře prostředky přednesu

### **Dramatická výchova Soni Pavelkové**

ed.: Eva Machková

Soubor metodických textů jedné z klíčových osobností oboru včetně receptáře cvičení, her a námětů k improvizacím

### **Hra a divadlo**

Nina Martínková

Dvanáct tematicky koncipovaných lekcí shrnuje zkušenosti jedné z výrazných osobností české dramatické výchovy

### **Hry pro šest smyslů**

Hana Budínská

11. vydání kartotéky her a cvičení pro dramatickou výchovu

### **Malované opony divadel českých zemí II**

kolektiv autorů

Výpravná publikace představuje 230 známých i zapomenutých divadelních opon

### **Metodika dramatické výchovy**

Eva Machková

14. vydání zásobníku dramatických her, cvičení a improvizací

### **Mluvní výchova dětí**

Šárka Štembergová Kratochvílová

Praktická příručka shrnující mnohaleté zkušenosti naší přední odbornice v oboru mluvní výchovy

### **Od sportu fotografického k umělecké fotografii**

Josef Mühlendorf a Pavla Vrbová

Historie prvního klubu fotografů amatérů v Čechách a Svazu československých klubů fotografů amatérů 1889 -1945

### **Rozvoj osobnosti dramatickou hrou**

Brian Way

Základní dílo klasika britské dramatické výchovy, zahrnuje teoretické vstupy i návrhy konkrétních praktických aktivit

### **Sborníky skladeb pro pěvecké sbory**

Sborníky sborových skladeb autorů určených pro dětské a středoškolské soubory

### **Taneční tvorba pro děti a s dětmi**

Ludmila Rellichová

Ukázky taneční tvorby jako výsledku výchovně vzdělávacího procesu

### **Taneční výchova pro předškolní děti**

Lenka Švandová

Třetí vydání úspěšné metodiky výuky tance u předškolních dětí

### **Úvod do studia dramatické výchovy**

Eva Machková

3., aktualizované vydání přehledné knihy o teorii, didaktice a historii dramatické výchovy

objednávky: [eshop.nipos.cz](http://eshop.nipos.cz)

e-mail: [nipos@nipos.cz](mailto:nipos@nipos.cz)

knihovna NIPOS: [knihovna.nipos.cz](http://knihovna.nipos.cz)

on-line katalog: [nipos.cz/katalog](http://nipos.cz/katalog)

**NIPOS** – Fügnerovo nám. 5, 120 21 Praha 2,

P.O.BOX 12 / tel.: 221 507 900

## **Základní statistické údaje o kultuře v České republice 2021**

### **I. Kulturní dědictví**

Zpracovali: **Muzea a galerie** · Ing. Eliška Nováková, e-mail: novakova@nipos.cz

**Památky** · PhDr. Vladimíra Lindnerová, CSc., e-mail: lindnerova@nipos.cz

Zdroje: KULT (MK) 14-01 Roční výkaz o muzeu a galerii (muzeu výtvarných umění) za rok 2021

KULT (MK) 17-01 Roční výkaz o památkových objektech s kulturním využitím za rok 2021

Redakce: Ing. Milan Dederá

Příprava dat: Ing. Josef Richtr

Grafická úprava: Eva Filipová

**[www.statistikakultury.cz](http://www.statistikakultury.cz)**

Vydalo Národní informační a poradenské středisko pro kulturu (NIPOS)

Centrum informací a statistik kultury

Fügnerovo náměstí 5, 120 21 Praha 2

**[www.nipos.cz](http://www.nipos.cz)**

Praha 2022

ISBN 978-80-7068-373-6



Národní informační a poradenské středisko pro kulturu  
Centrum informací a statistik kultury

[www.nipos.cz](http://www.nipos.cz)

[www.statistikakultury.cz](http://www.statistikakultury.cz)