



národní  
úložiště  
šedé  
literatury

### **Co se v mládí naučíte**

Výzkumný ústav bezpečnosti práce  
2022

Dostupný z <http://www.nusl.cz/ntk/nusl-512220>

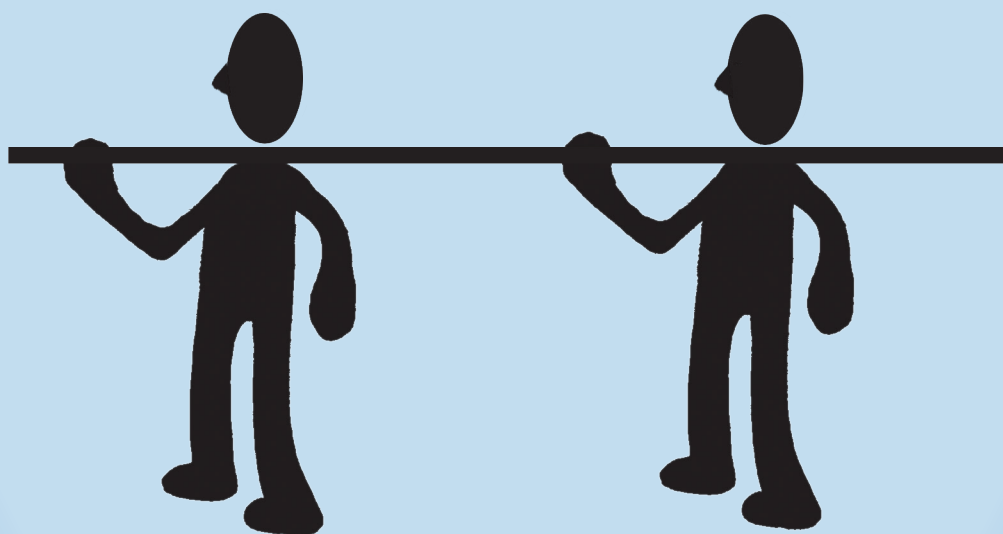
Dílo je chráněno podle autorského zákona č. 121/2000 Sb.

Tento dokument byl stažen z Národního úložiště šedé literatury (NUŠL).

Datum stažení: 03.05.2024

Další dokumenty můžete najít prostřednictvím vyhledávacího rozhraní [nusl.cz](http://nusl.cz) .

# CO SE V MLÁDÍ NAUČÍTE





## **CO SE V MLÁDÍ NAUČÍTE**

Příručka Výzkumného ústavu bezpečnosti práce, v. v. i., vznikla na podporu osvěty a propagace bezpečnosti a ochrany zdraví při práci. Věříme, že vám, mladým lidem, poskytne základní informace o tom, jaké chování, pracovní postupy a technologie odpovídají požadavkům bezpečné a zdraví neohrožující práce a jaké naopak zvyšují riziko vzniku úrazů a poškození zdraví. Budeme rádi, když se tato příručka stane užitečným pomocníkem na vstupu do pracovního života každého z vás.

<b>ÚVOD .....</b>	<b>5</b>
<b>PRÁVA A POVINNOSTI ZAMĚSTNANCŮ TÝKAJÍCÍ SE BOZP .....</b>	<b>6</b>
Práva .....	6
Povinnosti .....	7
<b>PRACOVNÍ PODMÍNKY NĚKTERÝCH SKUPIN ZAMĚSTNANCŮ .....</b>	<b>7</b>
Mladiství .....	8
Ženy.....	10
<b>OCHRANA ZAMĚSTNANCŮ PŘED RIZIKY.....</b>	<b>11</b>
Kolektivní ochrana .....	11
Osobní ochrana .....	11
Bezpečnostní značky a signály .....	12
Seznamování zaměstnanců s předpisy o bezpečnosti a ochraně zdraví při práci .....	12
<b>OBSLUHA A ÚDRŽBA STROJŮ A ZAŘÍZENÍ.....</b>	<b>13</b>
Zásady obecně platné pro obsluhu všech strojů .....	13
Kovoobráběcí, dřevoobráběcí a tvářecí stroje.....	14
Stavební stroje a zařízení.....	14
Stroje a zařízení pro práci v zemědělství a lesnictví .....	14
Potravinářské stroje.....	15
Údržba a opravy .....	15
<b>MANIPULACE S BŘEMENY .....</b>	<b>15</b>
Ruční zvedání a přemísťování materiálu, břemen a předmětů .....	16
Zvedání a přemísťování materiálu, břemen a předmětů za pomoci transportních zařízení.....	17
Vnitropodniková/vnitrozávodová doprava a komunikační cesty .....	19
Ukládání a skladování .....	20
<b>RIZIKA VE STAVEBNICTVÍ.....</b>	<b>20</b>
Zemní práce .....	22
Práce se stroji.....	23
Montážní práce.....	23
Další vybrané stavební práce.....	23
Manipulace s břemeny .....	24

<b>NEBEZPEČNÉ CHEMICKÉ LÁTKY A CHEMICKÉ SMĚSI .....</b>	<b>25</b>
Oprávnění k manipulaci s nebezpečnými chemickými látkami a chemickými směsmi .....	25
Bezpečné skladování a manipulace s nebezpečnými chemickými látkami a chemickými směsmi .....	25
Ochrana před požárem a výbuchem .....	27
<b>PRÁCE S MECHANICKÝM A JINÝM RUČNÍM NÁŘADÍM A NÁSTROJI .....</b>	<b>27</b>
Řetězové pily a křovinořezy .....	29
<b>PRACOVÍŠTĚ .....</b>	<b>30</b>
<b>SLOVNÍČEK .....</b>	<b>32</b>
<b>PRÁVNÍ PŘEDPISY A DALŠÍ DOPORUČENÉ ZDROJE INFORMACÍ TÝKAJÍCÍ SE PRÁCE MLADISTVÝCH .....</b>	<b>34</b>
Vybrané právní předpisy .....	34
Další dokumenty a informace .....	35

Z evropských statistik vyplývá, že míra úrazovosti pracujících ve věku 18–24 let je o 50 % vyšší než míra úrazovosti ostatních věkových kategorií. Ve 27 členských státech Evropské unie žije v současné době více než 75 milionů mladých lidí. Potřebují zvláštní pozornost, protože jim chybějí cenné zkušenosti a jsou mnohdy psychicky a fyzicky méně vyspělí než jejich starší kolegové.

Cílem informační příručky je připravit mladé lidi na vstup do zaměstnání a seznámit je s otázkami týkajícími se bezpečnosti a ochrany zdraví při práci, poskytnout mladým lidem důležité a mnohdy nezbytné zásady a rady, které jim pomohou nahradit chybějící zkušenosti a vyspělost starších zaměstnanců a srozumitelnou a přehlednou formou přispějí k seznámení s problematikou bezpečnosti a ochrany zdraví při práci. Obsah příručky byl sestaven s ohledem na každoročně zpracovávané statistiky pracovní úrazovosti v ČR, zejména pak na počty pracovních úrazů ve zdrojích úrazu a v odvětvích.

Ze statistik vyplývá, že největší počet případů mají na svědomí zdroje úrazu:

- ▶ materiál, břemena, předměty (případy s pracovní neschopností nad tři dny)
- ▶ dopravní prostředky (případy smrtelné).

Na druhém místě jsou:

- ▶ pracovní, příp. cestovní dopravní prostory jako zdroje pádů osob.

Nejčastější výskyt pracovních úrazů trvale zaznamenávají odvětví:

- ▶ zpracovatelský průmysl
- ▶ stavebnictví
- ▶ zemědělství, lesnictví a rybářství
- ▶ doprava a skladování
- ▶ těžba a dobývání.

Příručka přináší – vedle základních informací o právu zaměstnanců na zdravou a bezpečnou práci, o pracovních postupech a chování – výběr upozornění, doporučení a rad, které mohou přispět ke snížení pracovní úrazovosti mladých pracovníků.

Text příručky je doplněn obrázky. Zelená barva obrázku vyjadřuje správné chování a postupy, červená barva upozorňuje čtenáře na to, že situace zde znázorněná neodpovídá požadavkům bezpečné a zdraví neohrožující práci.

Z evropských statistik vyplývá, že míra úrazovosti pracujících ve věku 18–24 let je o 50 % vyšší než míra úrazovosti ostatních věkových kategorií. Ve 27 členských státech Evropské unie žije v současné době více než 75 milionů mladých lidí.

Potřebují zvláštní pozornost, protože jim chybějí cenné zkušenosti a jsou mnohdy psychicky a fyzicky méně vyspělí než jejich starší kolegové.

# PRÁVA A POVINNOSTI ZAMĚSTNANCŮ TÝKAJÍCÍ SE BOZP

## Práva

Každý zaměstnanec, tedy i vy, máte právo na zajištění bezpečnosti a ochrany zdraví při práci, na informace o rizicích své práce a na informace o opatřeních na ochranu před jejich působením.

Podílet se na vytváření zdravého a bezpečného pracovního prostředí je vaším zákonným právem.

Otázky související s bezpečností a ochranou zdraví při práci máte právo řešit prostřednictvím příslušných odborových orgánů nebo zástupců pro oblast bezpečnosti a ochrany zdraví při práci.

Podle svých možností jste povinni dbát o svou vlastní bezpečnost, o své zdraví i o bezpečnost a zdraví osob, kterých se bezprostředně dotýká vaše jednání, případně opomenutí při práci. Zejména jste povinni oznamovat svému nadřízenému nedostatky a závady na pracovišti, které by mohly ohrozit bezpečnost nebo zdraví při práci, a podle svých možností se účastnit na jejich odstraňování, bezodkladně oznamovat svému nadřízenému svůj pracovní úraz, pokud vám to tvůj zdravotní stav dovolí, a pracovní úraz jiné osoby, jehož jste byli svědkem, a spolupracovat při vyšetřování jeho příčin.



Jste oprávněni odmítnout výkon práce, o níž máte důvod se domnívat, že bezprostředně a závažným způsobem ohrožuje váš život nebo zdraví, popřípadě život nebo zdraví jiných osob; takové odmítnutí nelze posuzovat jako nesplnění pracovních povinností.

# Povinnosti

Z hlediska bezpečnosti a ochrany zdraví při práci jste povinni:

- ▶ účastnit se školení zajišťovaných zaměstnavatelem v zájmu bezpečnosti a ochrany zdraví při práci a podrobit se ověření jejich znalostí,
- ▶ podrobit se lékařským prohlídkám, očkování, vyšetření a diagnostickým zkouškám stanoveným zvláštními právními předpisy,
- ▶ nepožívat alkoholické nápoje a nezneužívat jiné návykové látky na pracovištích zaměstnavatele a v pracovní době i mimo tato pracoviště nevstupovat pod jejich vlivem na pracoviště zaměstnavatele a nekouřit na pracovištích,
- ▶ oznamovat svému nadřízenému nedostatky a závady na pracovišti, které by mohly ohrozit bezpečnost nebo zdraví při práci, a podle svých možností se podílet na jejich odstraňování; bezodkladně oznamovat svému nadřízenému svůj pracovní úraz, pokud vám to váš zdravotní stav dovolí, a pracovní úraz jiné osoby, jehož jste byli svědkem, a spolupracovat při vyšetřování jeho příčin,
- ▶ podrobit se na pokyn oprávněného vedoucího zaměstnance písemně určeného zaměstnavatelem zjištění, zda nejste pod vlivem alkoholu nebo jiných návykových látek.

## PRACOVNÍ PODMÍNKY NĚKTERÝCH SKUPIN ZAMĚSTNANCŮ

Mladiství mají právo na zvláštní ochranu v pracovních vztazích a na pomoc při přípravě k povolání. Zvláštní ochrana se dotýká také zaměstnankyň, pro které rovněž platí obecný zákaz některých prací z důvodu jejich fyziologických zvláštností a z důvodu ochrany jejich mateřského poslání.

Zaměstnavatelé jsou povinni vytvářet příznivé podmínky pro všestranný rozvoj tělesných a duševních schopností mladistvých zaměstnanců (tj. zaměstnanců ve věku do 18 let), zaměstnankyň, zaměstnankyň-matek a těhotných zaměstnankyň zvláštní úpravou jejich pracovních podmínek.

Při řešení důležitých otázek, týkajících se mladistvých, zaměstnavatelé úzce spolupracují s rodiči mladistvých.

K uzavření pracovní smlouvy s mladistvým je zaměstnavatel povinen si vyžádat vyjádření zákonného zástupce.



# Mladiství

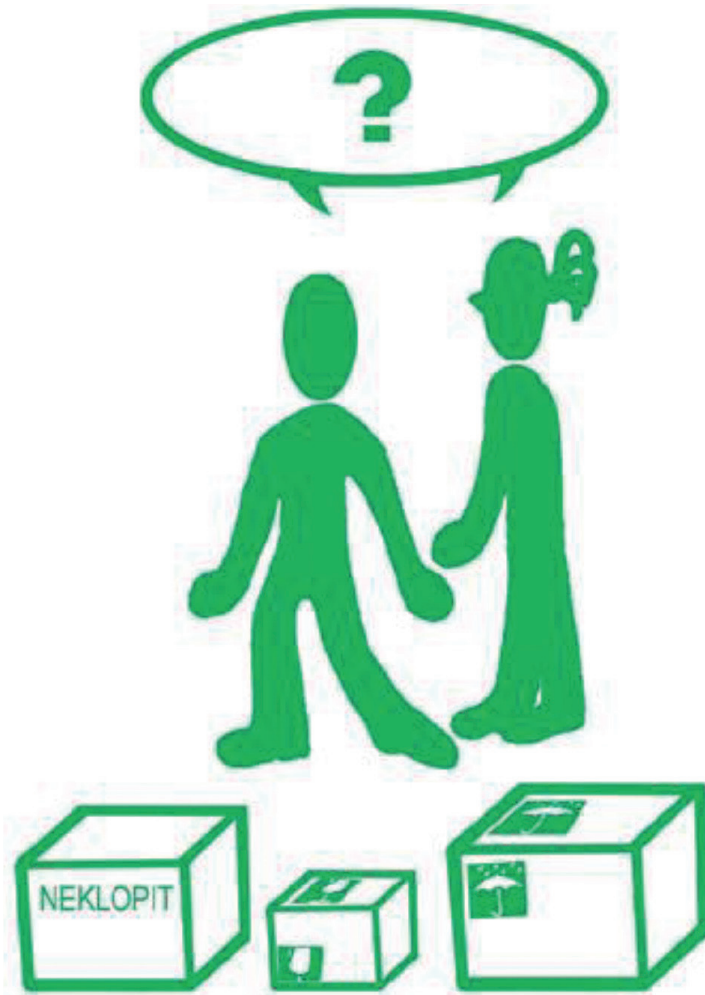
Jste-li mladistvý, nesmíte být zaměstnáván pracemi, které se zřetelem k anatomickým, fyziologickým a psychickým zvláštnostem v tomto věku jsou pro vás nepřiměřené, nebezpečné nebo škodlivé vašemu zdraví.

Jako mladistvý nesmíte provádět některé činnosti. Můžete vykonávat pouze ty práce, které jsou přiměřené vašemu fyzickému a rozumovému rozvoji a přitom vám musí být poskytována zvýšená péče:

- ▶ Jako mladistvý nesmíte být zaměstnán také dalšími pracemi, při nichž byste byl vystaven zvýšenému nebezpečí úrazu nebo jejichž výkon by mohl vážně ohrozit bezpečnost a zdraví ostatních zaměstnanců nebo jiných osob.
- ▶ Jste-li mladistvý, nesmíte být zaměstnáván pracemi pod zemí při těžbě nerostů nebo při ražení tunelů a štol.
- ▶ Jste-li mladistvý, nesmíte samostatně provádět obsluhu vyhrazených technických zařízení a některých dalších zařízení, strojů a mechanismů, pokud se nejedná o výkon odborné praxe. V rámci odborné praxe smíte jako mladistvý ovládat nebo učit se ovládat tato zařízení jen pod dohledem.
- ▶ Osoby starší 15 let a mladší 18 let smějí nakládat s nebezpečnými chemickými látkami a chemickými směsmi klasifikovanými jako vysoce toxické, toxické nebo žíravé jen v rámci přípravy na povolání, a to pod přímým dohledem a podle příslušných právních předpisů.
- ▶ S nebezpečnými chemickými látkami a chemickými směsmi klasifikovanými jako žíravé smíte jako mladistvý nakládat pouze tehdy, jestliže tyto chemické látky a směsi jsou součástí výrobků, které splňují požadavky stanovené zvláštními právními předpisy na hračky.
- ▶ Jako mladistvý nesmíte vykonávat další práce a pracovat v prostředí, které uvádí vyhláška č. 180/2015 Sb. Podle této vyhlášky (kterou se stanoví práce a pracoviště, které jsou zakázány těhotným zaměstnankyním, zaměstnankyním, které kojí, a zaměstnankyním-matkám do konce devátého měsíce po porodu, o pracích a pracovištích, které jsou zakázány mladistvým zaměstnancům, a o podmínkách, za nichž mohou mladiství zaměstnanci výjimečně tyto práce konat z důvodu přípravy na povolání) jsou to např. práce spojené se zvýšenou zátěží pohybového ústrojí (hmotnostní limity pro zvedání a přenášení břemen, práce vykonávané po dobu delší než čtyři hodiny za pracovní dobu ve vnuceném tempu nebo v pracovních polohách bez možnosti jejich střídání, trvale vykonávané vsedě nebo vstoje), práce v kontrolovaných pásmech pracovišť se zdroji ionizujícího záření, práce s karcinogeny a mutageny a pracovní procesy s rizikem chemické karcinogenity, práce spojené s expozicí olovu a jeho ionizovaným sloučeninám, práce při výrobě léčiv a veterinárních přípravků obsahujících hormony, antibiotika a jiné biologicky vysoce účinné látky atd. a práce v prostředí, v němž je tlak vzduchu vyšší než okolní atmosférický tlak o více než 20 kPa, v prostředí, v němž je koncentrace kyslíku v ovzduší nižší než 20 % objemových, nebo v prostředí vyžadujícím používání izolačních dýchacích přístrojů.

Zákazy některých prací mohou být rozšířeny vyhláškou č. 180/2015 Sb. na zaměstnance ve věku blízkém věku mladistvých. Práce chlapců a dívek se posuzuje z pohledu nařízení

vlády č. 361/2007 Sb., ve znění pozdějších předpisů, kterým se stanoví podmínky ochrany zdraví při práci. Týká se stanovení přípustných hodnot energetického výdeje a srdeční frekvence chlapců a dívek při fyzické práci vykonávané velkými svalovými skupinami a přípustné hmotnosti ručně přenášených břemen a rozsahu nejvyšších přípustných sil při přepravě břemen mladistvými pomocí jednoduchých bezmotorových prostředků. Více o přenášení a přepravě břemen mladistvými zaměstnanci uvádí kapitola Zvedání a přemísťování materiálu, břemen a předmětů.



Jste-li mladistvý, nesmíte být zaměstnán prací přesčas a prací v noci. Výjimečně mohou mladiství starší 16 let konat noční práci nepřesahující jednu hodinu, jestliže je to třeba pro jejich výchovu k povolání.

Jste-li mladistvý, je zaměstnavatel povinen zabezpečit, abyste byl před vstupem do pracovního poměru a před převedením na jinou práci na dobu delší než jeden měsíc vyšetřen lékařem.

Jste-li mladistvý, je zaměstnavatel povinen zabezpečit, abyste byl vyšetřen lékařem pravidelně podle potřeby, nejméně však jednou ročně, pokud Ministerstvo zdravotnictví nestanoví pro některý pracovní obor častější lékařská vyšetření. Stanoveným lékařským vyšetřením jste povinen se podrobit.

# Ženy

Zaměstnankyně nesmějí být zaměstnávány pracemi, které ohrožují jejich mateřství. Ministerstvo zdravotnictví stanoví vyhláškou práce a pracoviště, které jsou zakázány těhotným zaměstnankyním, kojícím zaměstnankyním a matkám do konce devátého měsíce po porodu.

Práce žen se obecně posuzuje z pohledu nařízení vlády č. 361/2007 Sb., ve znění pozdějších předpisů. Týká se stanovení přípustných hodnot energetického výdeje a srdeční frekvence žen, chlapců a dívek při fyzické práci vykonávané velkými svalovými skupinami a přípustné hmotnosti ručně přenášených břemen a nejvyšších přípustných sil při přepravě břemen ženami pomocí jednoduchých bezmotorových prostředků.

Více o přenášení a přepravě břemen ženami uvádí kapitola Manipulace s břemeny.

Zaměstnankyně nesmějí být zaměstnávány pracemi pod zemí při těžbě nerostů nebo při ražení tunelů a štol, s výjimkami uvedenými v zákoníku práce (§ 238 odst. 1).

Těhotné zaměstnankyně nesmějí být zaměstnávány pracemi, které podle lékařského posudku ohrožují jejich těhotenství. To platí obdobně o zaměstnankyni, která kojí a matce do konce devátého měsíce po porodu.

Těhotné zaměstnankyně např. nesmějí vykonávat:

- ▶ práce a pracovat v prostředí, které uvádí vyhláška č. 180/2015 Sb.,
- ▶ práce spojené se zvýšenou zátěží pohybového ústrojí (hmotnostní limity pro zvedání a přenášení břemen – více viz kapitola Zvedání a přemísťování materiálu, břemen a předmětů, práce trvající po dobu delší než čtyři hodiny za pracovní dobu ve vnučeném tempu nebo v pracovních polohách bez možnosti jejich střídání, práce trvale vykonávané vsedě nebo vstoje),
- ▶ práce v kontrolovaných pásmech pracovišť se zdroji ionizujícího záření,
- ▶ práce s karcinogeny a mutageny a účastnit se pracovních procesů s rizikem chemické karcinogenity,
- ▶ práce spojené s expozicí olovu a jeho ionizovaným sloučeninám,
- ▶ práce při výrobě léčiv a veterinárních přípravků obsahujících hormony, antibiotika a jiné biologicky vysoce účinné látky atd.,
- ▶ práce v prostředí, v němž je tlak vzduchu vyšší než okolní atmosférický tlak o více než 20 kPa, v prostředí, v němž je koncentrace kyslíku v ovzduší nižší než 20 % objemových, nebo v prostředí vyžadujícím používání izolačních dýchacích přístrojů.



# OCHRANA ZAMĚSTNANCŮ PŘED RIZIKY

Na každého člověka číhají v práci rizika odvislá od druhu práce nebo pracovního prostředí. Povinností zaměstnavatele je rizika odstraňovat nebo alespoň minimalizovat. Ochrana zaměstnanců před riziky znamená uplatňování některých opatření, mezi která náleží:

- ▶ technická, technologická, organizační a jiná opatření zaměstnavatele známá jako kolektivní ochrana (např. změny pracovních a výrobních postupů a technologií, úprava pracovního prostředí z hlediska výskytu škodlivých látek, využívání principů kolektivní ochrany zaměstnanců, školení zaměstnanců o BOZP, vhodná organizace pracovní doby apod.),
- ▶ prostředky individuální (osobní) ochrany,
- ▶ bezpečnostní značky a signály – obrazové, zvukové nebo světelné.

## Kolektivní ochrana

Kolektivní ochranou jsou míněny prostředky zejména technického, technologického nebo organizačního charakteru, zajišťující bezpečné pracovní podmínky více zaměstnancům společně. Zaměstnavatel je povinen vytvářet podmínky pro bezpečné, nezávadné a zdraví neohrožující pracovní prostředí vhodnou organizací práce a přijímáním opatření k prevenci rizik. Při přijímání opatření k prevenci rizik vychází zaměstnavatel ze všeobecných preventivních zásad, kterými se rozumí přednostní uplatňování prostředků kolektivní ochrany oproti prostředkům osobní ochrany zaměstnanců.

## Osobní ochrana

Nelze-li rizika odstranit nebo dostatečně omezit technickými prostředky nebo opatřeními v oblasti organizace práce, je zaměstnavatel povinen poskytnout zaměstnancům osobní ochranné pracovní prostředky. Osobní ochranné pracovní prostředky jsou prostředky, které musí chránit zaměstnance před riziky. Jsou to např. ochranné přilby, ochranné brýle a obličejové štíty, ochranné rukavice, obuv či celý oděv (hasiči, pyrotechnici), kožené zástěry, chrániče sluchu – sluchátka, ušní zátky, chrániče dýchacích orgánů, jako jsou filtry a polomasky nebo roušky, zachycovací postroje, masti a jiné kosmetické prostředky na ochranu pokožky a další.



V prostředí, v němž oděv nebo obuv podléhá při práci mimořádnému opotřebení nebo znečištění, poskytuje zaměstnavatel jako osobní ochranné pracovní prostředky též pracovní oděv nebo obuv.

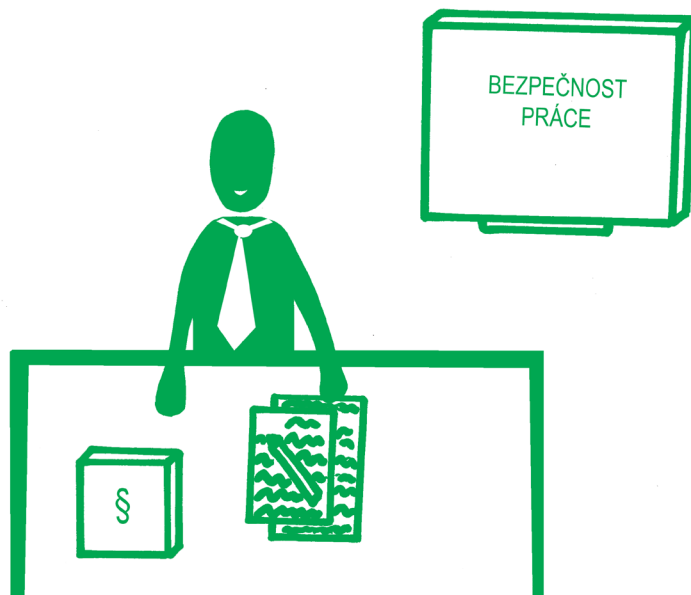
Zajímejte se, zda pro práci, kterou vykonáváte, vám nemají být přiděleny osobní ochranné pracovní prostředky. Mohou vás chránit před úrazy a poškozením zdraví, tj. před poškozením zraku, sluchu, před pořezáním, bodnutím, vdechnutím zdraví škodlivých látek, před pádem předmětů nebo materiálu, před popálením, poleptáním apod.

Osobní ochranné pracovní prostředky poskytuje zaměstnancům zaměstnavatel.

## Bezpečnostní značky a signály

Nelze-li rizika možného ohrožení života nebo zdraví zaměstnanců odstranit nebo dostatečně omezit technickými prostředky nebo opatřeními v oblasti organizace práce, je zaměstnavatel povinen umístit bezpečnostní značky a zavést signály, které poskytují informace nebo instrukce týkající se bezpečnosti a ochrany zdraví při práci a seznámit s nimi zaměstnance. Bezpečnostní značky a signály mohou být zejména obrazové, zvukové nebo světelné.

## Seznamování zaměstnanců s předpisy o bezpečnosti a ochraně zdraví při práci



Každý zaměstnanec musí znát právní a ostatní předpisy k zajištění bezpečnosti a ochrany zdraví při práci a požadavky a další pokyny zaměstnavatele k zajištění BOZP. Za tímto účelem jste povinni účastnit se školení zajišťovaných zaměstnavatelem v zájmu bezpečnosti a ochrany zdraví při práci a podrobit se ověření nabytých znalostí.

Při nástupu do zaměstnání absolvujete vstupní školení zaměstnanců o bezpečnosti a ochraně zdraví při práci. To se pak v pravidelných intervalech opakuje jako periodické



školení zaměstnanců. Zaměstnavatel rovněž provádí zácvik a školení zaměstnanců na pracovním místě.

Zaměstnanci, kteří provádějí činnosti, které představují zvýšenou míru ohrožení života a zdraví, a obsluhu technických zařízení, která představují zvýšenou míru ohrožení života a zdraví, musí být pro výkon těchto činností řádně proškoleni. Specializovaná školení pak podstupují v pravidelných intervalech.

Činnosti, které představují zvýšenou míru ohrožení života a zdraví zaměstnanců, a obsluhu technických zařízení, která představují zvýšenou míru ohrožení života a zdraví zaměstnanců, mohou vykonávat jen zdravotně a zvláště odborně způsobilí a za tím účelem proškolení zaměstnanci.

## OBSLUHA A ÚDRŽBA STROJŮ A ZAŘÍZENÍ

### Zásady obecně platné pro obsluhu všech strojů

Samostatně obsluhovat a řídit stroje smí pouze zaměstnanec, který má pro tuto činnost příslušnou kvalifikaci, případně zvláštní odbornou způsobilost (byl proškolen a prošel zácvikem) a splňuje předpoklady zdravotní způsobilosti.

Obsluhu vyhrazených technických zařízení a některých dalších zařízení a strojů smí samostatně provádět jen osoba starší 18 let, pokud se nejedná o výkon odborné praxe. Každý takový pracovník musí být k dané práci prokazatelně zaučen a zacvičen. V případě vybraných strojů (buldozer, rypadlo, válec atd.) musí splňovat kvalifikační požadavky vyššího stupně, tj. musí vlastnit strojnický průkaz.

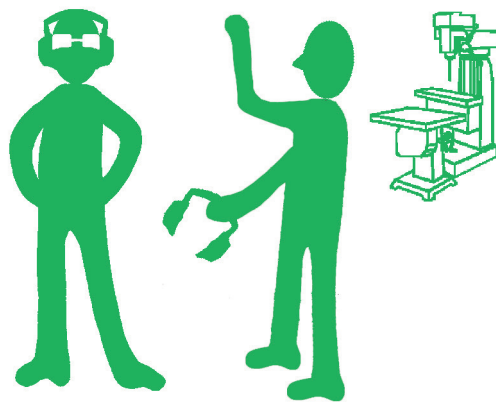
Stroje se smí používat jen k činnostem, ke kterým jsou konstrukčně uzpůsobeny.

Nepoužívejte stroj bez seznámení se s návodem pro jeho bezpečný provoz, obsluhu a údržbu.

Zkontrolujte technický stav stroje před jeho použitím. Nepoužívejte stroj ve špatném technickém stavu, stroj s nefunkčním, poškozeným nebo chybějícím ochranným zařízením či krytem.

Ochranná zařízení stroje, ochranné kryty a pojistné zařízení nesmí být vyřazovány z provozu a měněny jejich předepsané parametry. Ochranné kryty a zařízení smějí být odstraněny, jen když stroj není v chodu a je nezbytné provést údržbu zakryté části.

Při práci používejte jen ty typy osobních ochranných pracovních prostředků, které jsou pro práci u daného stroje vhodné a které vám byly přiděleny. Práce v hlučném prostředí a práce se stroji způsobujícími vibrace musí být pravidelně přerušována bezpečnostními přestávkami.



Při provozu stroje musí být zajištěna jeho stabilita. Pokud je stroj vybaven signalizačním zařízením, musí být každé uvedení stroje do chodu oznámeno zvukovým, případně světelným výstražným znamením nebo jejich kombinací.

Při práci dodržujte stanovené pracovní postupy. Používejte jen ty pomůcky na podávání nebo přidržování materiálu či výrobku a ty pomůcky na čištění stroje, které vám byly přiděleny.

Při přerušení nebo ukončení provozu musí být stroj zajištěn tak, aby nemohl být zdrojem ohrožení nebo neoprávněného použití.

## **Kovoobráběcí, dřevoobráběcí a tvářecí stroje**

Při práci na strojích a zařízeních s nebezpečnými točivými elementy (rotující části stroje) je zakázáno používání ochranných rukavic!

Pro práci se stroji a zařízeními, kde hrozí zachycení osoby pohybujícími se částmi stroje, musíte mít upnutý pracovní oděv bez volně visících částí, těsně upnuté rukávy a nohavice a blůzu či košili zastrčenou do kalhot. Je zakázáno používat pracovní plášť nebo zástěru, doporučuje se pracovní kombinéza. V případě delších nebo dlouhých vlasů musíte mít vlasy zakryté čepicí či sítkou. Před zahájením práce na těchto strojích musíte odložit šperky nošené na ruce, prstech a na krku. Nezasahujte do pracovního prostoru stroje za chodu.

V případě nebezpečí použijte k zastavení stroje tlačítko STOP (STOP ovladač).

## **Stavební stroje a zařízení**

Nepohybujte pracovním zařízením nad pracovníky nebo obsazenou kabinou řidiče dopravních prostředků.

## **Stroje a zařízení pro práci v zemědělství a lesnictví**

Zajistěte stroj před jeho odpojením od tažného vozidla proti samovolnému pohybu a překlopení.

Dodržujte bezpečnou vzdálenost mezi stroji při skupinovém nasazení.

Nepřevázejte v kabině traktoru nebo samojízdného stroje více osob, než je povoleno.

Nevyskakujte ani nenaskakujte na pohybující se stroj.

Neopouštějte kabinu pohybujícího se traktoru při spojování soupravy.

Pro práci ve svahu používejte techniku s odpovídající svahovou dostupností, přizpůsobte rychlost jízdy terénu a dodržujte zásady bezpečného otáčení.

## Potravinářské stroje

Do nádrží, cisteren a zásobníků nikdy nevstupujte bez zajištění další osobou.

Strojům a zařízením provozovaným v prašném prostředí, kde je riziko výbuchu prachu, věnujte zvláštní péči při čištění a údržbě.

## Údržba a opravy

Údržba, opravy a čištění se musí provádět v souladu s dokumentací stroje a podmínkami, které stanoví výrobce. Nejsou-li tyto podmínky stanoveny, platí zákaz oprav, čištění a mazání stroje za chodu.

Jestliže nemáte předepsanou elektrotechnickou kvalifikaci (v elektrotechnice osoby tzv. poučené), nesmíte na svém pracovišti až na malé výjimky provádět žádnou práci na elektrickém zařízení.

Neotvírejte a neodstraňujte ochranné kryty a zařízení na stroji dříve, než se zastaví všechny pohybující se části stroje.

Nepoužívejte zařízení se spalovacím motorem v prostorách, kde není zajištěn dostatečný rozptyl spalin nebo jejich účinné odvětrávání.

Je zakázáno provádět údržbu malotraktoru nebo náradí při běhu motoru.

## MANIPULACE S BŘEMENY

Nepodceňujte prováděnou manipulační činnost a nepřeceňujte svoje schopnosti. Zaměstnanci musí být před zahájením práce spojené s ruční manipulací s břemeny seznámeni s všeobecnými údaji a podle možností i s přesnými údaji o hmotnosti a vlastnostech břemene, o umístění jeho těžiště, o jeho nejtěžší straně a s přesnými údaji o správném uchopení a zacházení s břemeny a s nebezpečím, jemuž mohou být vystaveni při nesprávné ruční manipulaci s břemeny.



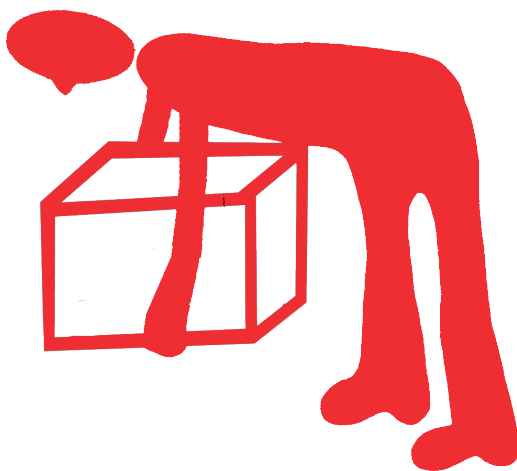
Nezdržujte se pod zdvihaným a přemisťovaným břemenem a v jeho bezprostřední blízkosti.

Dodržujte stanovené pracovní postupy a používejte přidělené osobní ochranné pracovní prostředky.

## Ruční zvedání a přemisťování materiálu, břemen a předmětů

Předem si rozmyslete, jakým způsobem břemeno zvednete. Odstraňte nadbytečné manipulační úkony a zbývající usnadněte.

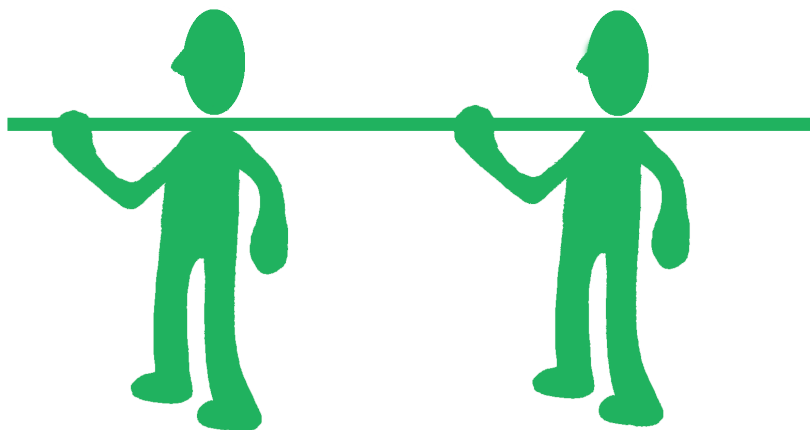
Dodržujte zásady správného zvedání, přenášení a ukládání břemen. Při zvedání se snažte, aby těžiště zvedaného a přenášeného břemene bylo co nejbližší vašemu tělu.



Takhle ne! Břemeno, které je uloženo na podlaze nebo na nízké podložce, zvedejte vždy jen z podřepu a nikoliv z předklonu.



Pokud je to možné, zaujměte před uchopením břemene takovou polohu, aby břemeno bylo mezi vašimi chodidly.



Nezvedejte a nepřenášejte sami delší břemena, jako jsou trubky, trámy, žebříky apod. Břemena podlouhlých tvarů, zejména o větší hmotnosti, musí vždy zvedat dvě, popřípadě i více osob. Přitom je třeba dbát, aby fyzická námaha byla rovnoměrně rozložena mezi všechny tyto osoby.

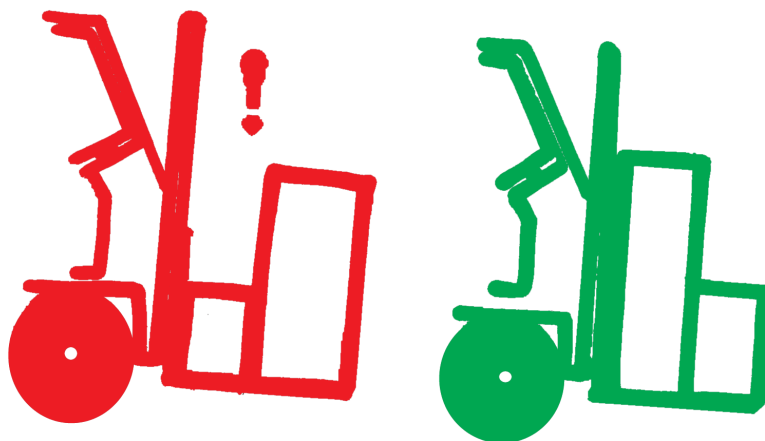
Přesvědčete se, že pro zvedání a přenášení břemene máte dostatek místa. Stísněný prostor, překážky, nerovná, kluzká, skloněná podlaha apod. jsou častou příčinou naražení, sklouznutí, pádu osob či břemen.

Nepodceňujte svoje síly. Hmotnost břemen ručně přenášených muži nesmí překročit při dobrých úchopových možnostech při občasném zvedání a přenášení 50 kg, při častém zvedání a přenášení 30 kg, přičemž v obou případech nesmí energetický výdej překročit limity dané nařízením vlády č. 361/2007 Sb., ve znění pozdějších předpisů.

Šetřete své síly, nepřenášejte břemena ve svěšené ruce ani na předloktí. Při vodorovném přemisťování břemen se snažte, aby břemeno zůstalo ve stejné výšce.

## **Zvedání a přemisťování materiálu, břemen a předmětů za pomoci transportních zařízení**

Při jízdě na rovině tlačte ruční transportní zařízení zezadu, nikdy ne z boku. Při jízdě do svahu zařízení táhněte, při jízdě ze svahu vozík brzděte tažením zezadu.



Nepřetěžujte zařízení a prostředky sloužící k manipulaci s materiálem. Množství a objem materiálu i způsob uložení přizpůsobte velikosti transportního zařízení, objemu a hmotnosti přemísťovaných břemen.

Při přepravě břemen mladistvými chlapci pomocí jednoduchých bezmotorových prostředků nesmí vynakládané svalové síly tlačné překročit hodnotu 200 N a tažné 150 N.

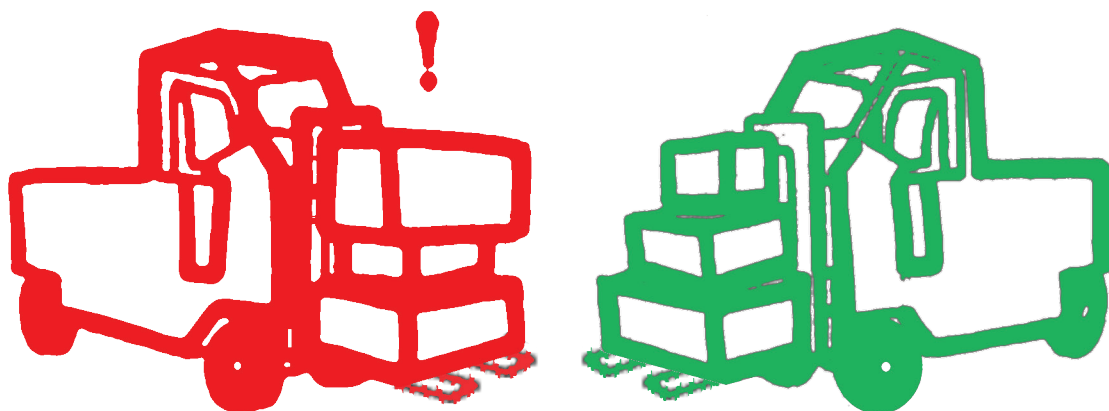
Při přepravě břemen mladistvými dívkami pomocí jednoduchých bezmotorových prostředků nesmí vynakládané svalové síly tlačné překročit hodnotu 160 N a tažné 115 N.

Při přepravě břemen ženami pomocí jednoduchých bezmotorových prostředků nesmí vynakládané svalové síly tlačné překročit hodnotu 250 N a tažné 220 N.

Těhotným ženám a matkám do konce devátého měsíce po porodu jsou zakázány práce spojené s přepravou břemen pomocí manipulace s jednoduchými bezmotorovými prostředky.

Motorový vozík může řídit a ovládat pouze osoba starší 18 let zdravotně způsobilá.

Ovládat transportní zařízení mohou pouze oprávnění zaměstnanci.



Obsluha vysokozdvížných vozíků je odpovědná za řádné uložení a upevnění přepravovaného nákladu a za dodržování zátěžového diagramu.



Převážený materiál vždy dobře zajistěte před jeho pádem či sesutím.

Vysokozdvížené vozíky musí mít při jízdě zdvihací zařízení naklopeno vzad.

Nepomáhejte ručně do chodu přetíženým dopravníkům (při jejich prokluzu či zastavení).

Nevstupujte na pohybující se dopravník a ani jej nepodcházejte.



Neplette si pracoviště se slunaparkem či cirkusem. Motorový vozík není určen k převážení osob. Na vozíku nikdy nepřevázejte osoby. Přeprava osob na vozících/ transportních zařízeních (s břemeny, materiálem i bez nich), na zavěšených břemenech a materiálu je zakázána. Vozíky jsou učeny pouze k přepravě materiálu a břemen, nikoliv k přepravě osob.

## **Vnitropodniková/vnitrozávodová doprava a komunikační cesty**

Dodržujte průjezdnost a průchodnost vnitroobjektových i mimoobjektových účelových komunikací – neodkládejte nepotřebný materiál do komunikačních a manipulačních tras.

Dejte pozor při průjezdu úzkých míst a při vyjíždění kolem nepřehledných rohů.

Celkovou úroveň bezpečnosti provozu na vnitrozávodových komunikacích ovlivňuje technický stav a provedení komunikačních tras a manipulačních ploch.

Pozor na závadný technický stav transportního zařízení/dopravních vozíků.

Na činnost, kterou provádíte, se bezvýhradně soustřeďte!

Respektujte výstražné signály.

## Ukládání a skladování



Skladovaný materiál zajistěte proti sesutí.

Zajistěte stabilitu vytvářených stohů, hromad a hranic.

Nepřetěžujte zařízení sloužící ke skladování materiálu. Bezpečné uložení materiálu na regálech je závislé na stabilitě a nosnosti regálů.

Břemena větších rozměrů a hmotnosti ukládejte přibližně ve výšce svého předloktí.

Při ukládání či odebírání předmětů z polic si předem zajistěte bezpečný přístup k místu odstraněním případných překážek.

Sypký materiál se skladuje na zemi nebo v zásobnících sypkých hmot.

Zaměstnanec oprávněný k obsluze užívání zásobníku musí být teoreticky zaškolený a projít praktickým zácvikem.

O každém vstupu do zásobníku sypkých hmot musí rozhodnout zodpovědný zaměstnanec.

Zaměstnanec vstupující do zásobníku sypkých hmot musí být zajišťován alespoň dvěma dalšími zaměstnanci.

## RIZIKA VE STAVEBNICTVÍ

Pro vstup a pohyb na stavenišťě jste povinni používat ochrannou přilbu.

Použití dalších osobních ochranných pracovních prostředků vyplývá z rizik pracovního prostředí a povahy vykonávaných činností. Používejte OOPP vždy, nařídí-li ti to zaměstnavatel, který je zároveň povinen vám OOPP poskytnout.

Staveniště je prostředím s možností zvýšeného znečištění a opotřebení oděvů, proto používejte na svou ochranu vedle OOPP i pracovní oděvy a obuv, které vám zaměstnavatel přidělil.

Práce provádějte výhradně na určeném pracovišti.

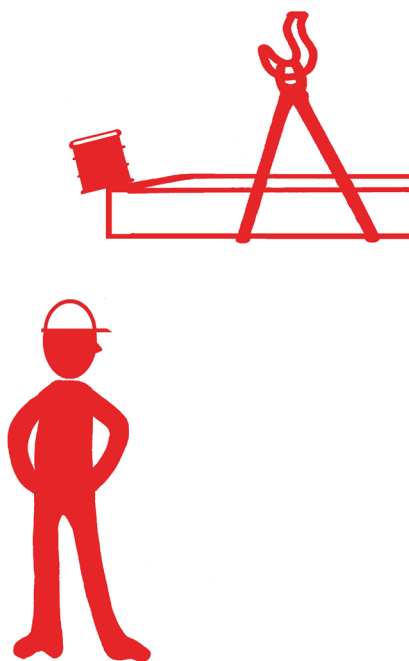
Dodržujte technologické a pracovní postupy, návody, pravidla a pokyny, řiďte se opatřeními k zajištění bezpečnosti práce a zásadami bezpečného chování na staveništi. Dbejte pokynů vedoucího pracovníka.

Obsluhujte pouze ty stroje a zařízení a používejte náradí a pomůcky, které byly pro práci určeny vedoucím pracovníkem.

Řiďte se předepsanými pokyny pro obsluhu a údržbu strojů, které obsahují požadavky na zajištění bezpečnosti práce při jejich provozu.

Obsluhujte pouze ty stroje a zařízení, pro které máte oprávnění. Neodborná obsluha nebo manipulace se stroji a mechanismy je častou příčinou úrazů ve stavebnictví.

Nevyřazujte z činnosti bezpečnostní, ochranné nebo pojistné zařízení a neměňte předepsané parametry strojů.



Zajistěte předměty proti pádu z výšky. Vše, co odložíte, zajistěte proti pádu.

V pracovní době nepožívejte alkoholické nápoje ani jiné omamné látky.

Zpozorované nebezpečí, které by mohlo ohrozit zdraví nebo životy osob či způsobit havárii, ihned ohlašte.

## Práce ve výškách

Pro práci ve výškách musíte být proškoleni a splňovat požadavky zdravotní způsobilosti.

Častou příčinou úrazů ve stavebnictví je nedostatečné vybavení a zajištění konstrukcí pro práci ve výškách a nezajištění otvorů a volných okrajů pracovišť ve výškách. Práci ve výškách a nad volnou hloubkou můžete odmítnout, nejste-li přesvědčeni o bezpečném zajištění proti pádu.



Tam, kde ze strany zaměstnavatele není možné kolektivní zajištění pracovníků proti pádu z výšky, používejte osobní ochranné pracovní prostředky proti pádu (např. zachycovací postroj, pracovní polohovací prostředky a pásy, pohyblivé zachycovače pádu apod.). Zaměstnavatel je povinen vám je pro tyto případy přidělit.

## Zemní práce





Všechny výkopy, kde hrozí nebezpečí pádu, musí být zajištěny zábranami nebo jinými opatřeními, např. výstražnou značkou a za snížené viditelnosti a v noci červeným výstražným světlem.

Stav stěn výkopů, pažení a přístupů kontrolujte při přerušení práce delším, než je 24 hodin. Výkopové práce, kde je nebezpečí sesutí stěn, zavalení pracovníka zeminou nebo jiné zvýšené riziko, není dovoleno provádět osamoceně.

Před vstupem do nezapažených výkopů se chraňte před pádem a sesutím uvolněné zeminy bezpečnostními zařízeními jako např. ochranný rám, bezpečnostní koš, pažící štít apod.

Práce ve výkopech neprovádějte, aniž je zajištěna stabilita hloubených stěn výkopu pažením.

## Práce se stroji

Obsluhu vyhrazených technických zařízení a některých dalších zařízení a strojů smí samostatně provádět jen osoba starší 18 let, pokud se nejedná o výkon odborné praxe. Každý takový pracovník musí být k dané práci prokazatelně zaučený a zacvičený.

V případě vybraných strojů (buldozer, rypadlo, válec atd.) musíte splňovat kvalifikační požadavky vyššího stupně (získat strojnický průkaz).

## Montážní práce

Při provádění montážních prací dodržujte technologický postup montáže a určené podmínky pro nasazení a pohyb mechanizačních prostředků.

Kontrolujte před a v průběhu montáže montážní a bezpečnostní přípravky a vazací prostředky a po použití je očistěte a řádně uložte a konzervujte.

Nepohybujte pracovním zařízením nad pracovníky nebo obsazenou kabinou řidiče dopravních prostředků.

Chraňte se před stykem s nedostatečně chráněnými nebo obnaženými živými částmi elektrických zařízení.

## Další vybrané stavební práce

Svařovat smíte pouze, máte-li k tomu příslušnou kvalifikaci (svářečský průkaz).

Svařování je zakázáno v uzavřených prostorách bez dostatečné výměny vzduchu, na nechráněných pracovištích při zhoršených povětrnostních podmínkách (u svařování elektrickým obloukem), na vyvýšených místech bez zajištění vlastního pracoviště a prostoru pod ním.



Při pracích, jako je např. svařování, lepení podlahových povlaků, práce s živnicemi, používejte osobní ochranné pracovní prostředky odpovídající riziku, kterému jste vystaveni.

Pokud jste mladistvý, nesmíte provádět vstřelování, ani být pomocníkem vstřelovače.

Vstřelování smí provádět osoba starší 21 let, pomocník vstřelovače musí být starší 18 let.

## Manipulace s břemeny

Důsledně dodržujte zákaz dopravy osob při provozu zařízení svislé dopravy (zdvihacích zařízení, zejména nákladní stavební výtahy a elektrické vrátky), která nejsou určena pro přepravu osob.

Obsluhu jeřábů smíte provádět pouze, jste-li starší 18 let a máte-li předepsanou zvláštní odbornou způsobilost a jste obsluhou jeřábu pověřený. Zvláštní odbornou způsobilost jeřábníka prokazuje platný jeřábnický průkaz.

Nevhodně uvázaný materiál a nesprávné vázací a závěsné prostředky představují riziko ohrožení a poškození zdraví. Pracovníci, kteří jsou pověřeni vázáním a zavěšováním břemen, musí mít proto kvalifikaci vazače. Kvalifikaci vazače prokazuje platný vazačský průkaz.

Průběžně kontrolujte technický stav vázacích a závěsných prostředků a nosných lan zdvihacích zařízení. Nikdy nepoužívejte vadné vázací prostředky.

U transportních zařízení se trvale přesvědčujte, zda nedochází k prokluzu, který je hlavní příčinou nehod a pracovních úrazů u těchto zařízení.



Přeprava osob na dopravních prostředcích a vozech určených pro přepravu břemen či materiálu a na zavěšených břemenech a materiálu je zakázána.

# NEBEZPEČNÉ CHEMICKÉ LÁTKY A CHEMICKÉ SMĚSI

## Oprávnění k manipulaci s nebezpečnými chemickými látkami a chemickými směsmi

Pracovat s jedy a žíravinami mohou pouze osoby starší 18 let, které k tomu mají požadovanou způsobilost. Mladiství směji s nebezpečnými chemickými látkami a chemickými směsmi klasifikovanými jako žíravé nakládat pouze tehdy, jestliže tyto chemické látky a chemické směsi jsou součástí výrobků, které splňují požadavky stanovené zvláštními právními předpisy na hračky. S nebezpečnými chemickými látkami a chemickými směsmi klasifikovanými jako vysoce toxické, toxické nebo žíravé směji mladiství nakládat jen v rámci přípravy na povolání, a to pod přímým dohledem a podle příslušných právních předpisů.

Pro pracoviště, kde se zachází s jedy a žíravinami, musí být vydána provozně bezpečnostní pravidla vyvěšená na pracovišti na viditelném dostupném místě včetně seznámení příslušných pracovníků s nimi.

Pro manipulaci s chemickými látkami a chemickými směsmi musíte být řádně poučeni o charakteru a vlastnostech těchto látek včetně ochranných opatření, způsobu zacházení a zásad první pomoci.

Pro manipulaci s chemickými látkami a chemickými směsmi musíte být prokazatelně seznámeni s místním provozním předpisem, provozním řádem nebo předpisem pro obsluhu výrobních strojů a zařízení.

## Bezpečné skladování a manipulace s nebezpečnými chemickými látkami a chemickými směsmi

Zařízení, jeho součásti a prostory, kde se vyskytují a používají nebezpečné chemické látky, musí být označeny příslušnými bezpečnostními barvami, značkami a nápisy upozorňujícími na zdroje nebezpečí.

Při manipulaci s chemickými látkami a chemickými směsmi jste povinni používat přidělené osobní ochranné pracovní prostředky.

Při práci v uzavřených prostorách, nádobách či nádržích s výskytem plynů a par nebezpečných chemických látek požádejte o kontrolu další osobu mimo ohrožený prostor k průběžnému sledování koncentrace nebezpečných látek a obsahu kyslíku ve vzduchu.

Před zahájením prací mějte k dispozici dostatečné množství asanačních prostředků, prostředků první pomoci a osobních ochranných pracovních prostředků i pro havarijní účely.

Před zahájením ruční manipulace s nebezpečnými látkami zkontrolujte stav držadel, uzavření nádob a pevnost obalů. Vyvarujte se přenášení těchto nádob na zádech nebo v náruči, případně tažení nebo tlačení po podlaze či po skluzech.

Při čerpání a stáčení strojním zařízením, při nakládce a vykládce motorovými vozíky nebo jinými dopravníky se řiďte místním předpisem.

U jednotlivých strojů a zařízení zajistěte dostatečný pracovní a manipulační prostor umožňující bezpečné provádění požadovaných operací, kontrolujte funkčnost systému větrání nebo odsávacího zařízení výparů a prachů nebezpečných látek a zamezte usazování přelitých hořlavých kapalin ve vybráních a prohlubních strojů a zařízení, popřípadě podlah.

Všechny nadzemní nádrže, kontejnery a přepravní obaly, v nichž se skladují nebo přepravují hořlavé kapaliny, musí být opatřeny nápisem upozorňujícím na jejich obsah s udáním třídy nebezpečnosti kapaliny.



Při vyprazdňování nádob (demižonů, barelů) s žíravinami použijte vhodné vyklápěcí zařízení a nepřenášejte žíraviny v otevřených nádobách.

Nebezpečné látky smějí být skladovány pouze na místech k tomu určených v předepsaném množství a bezpečných obalech s vyznačením obsahu a bezpečnostním označením.



Nebezpečné látky, zejména jedy a žíraviny, je zakázáno přechovávat v obalech běžně používaných na potraviny a krmiva.

Při práci s nebezpečnými chemickými látkami, zejména hořlavými kapalinami nebo výrobky, které je obsahují, v prostředí nebo místech s možností vstupu nepovolaných osob, zajistěte pracoviště výstražnými tabulkami a značkami.

## Ochrana před požárem a výbuchem

Soustavně dodržujte zásady bezpečného zacházení s chemikáliemi. Technická zařízení udržujte po celou dobu jejich provozu ve stavu schopném bezpečného, spolehlivého a bezporuchového provozu.



Při skladování nebezpečných chemických látek je nezbytné zabránit společnému uskladnění látek, které spolu mohou reagovat.

Všechny, i minimální zjištěné nedostatky ohlašte a trvejte na jejich odstranění nebo zavedení příslušných opatření k zajištění ochrany nebezpečných chemických látek a chemických směsí před požárem a výbuchem.

## PRÁCE S MECHANICKÝM A JINÝM RUČNÍM NÁŘADÍM A NÁSTROJI

Pro použití a údržbu nářadí a nástrojů je nutno dbát pokynů výrobce (návod k obsluze).

Není dovoleno používat jiných doplňků, nástavců a příslušenství, než je doporučeno v návodu k obsluze.

Nepoužívejte nářadí a nástroje k účelům, ke kterým nejsou určeny.

Nepoužívejte nářadí a nástroje jiné velikosti a hmotnosti, než vyžaduje určitý úkon.

Nářadí se smí odkládat, přenášet nebo opouštět jen, je-li v klidu.

Seřizování, čištění, mazání a opravy smějí být prováděny jen za klidu nářadí.

Před každým použitím pečlivě zkontrolujte, zda nejsou poškozeny kryty nebo jiné části nářadí.



Poškozené a nefunkční nářadí nepoužívejte.

U elektrického nářadí prověřte zejména, zda nejsou poškozeny pohyblivé části, které by mohly ohrozit správnou funkci nářadí.

Elektrické nářadí musí být chráněno před vodou, nesmí se používat v mokru, vlhku nebo výbušném prostředí.

Elektrické nářadí nesmí být přenášeno za přívodní kabel a ani se nesmí tento kabel používat k vytažení vidlice ze zásuvky. Přenášení nářadí se nesmí uskutečnit s prstem na spínači.

Při používání nářadí se musí chránit pohyblivé přívody elektrického proudu vhodným způsobem proti poškození.

Přívodní elektrický kabel, prodlužovací kabel, vidlici a zástrčku je nutné pravidelně kontrolovat.

Při práci s rotujícími nástroji je třeba nosit upnutý pracovní oděv bez volně visících částí, je třeba odložit šperky nošené na ruce, prstech a krku. Obsluha s delšími vlasy musí použít ke své ochraně čepici či síťku.

Při práci s nářadím si chraňte oči a obličej. Na ochranu zraku a obličeje před odletujícími částmi používejte ochranné brýle nebo štítek.

Některé nářadí je nebezpečné obsluhovat v rukavicích. Nepoužívejte proto rukavice při práci na elektrických vrtačkách, s vrtacími kladivy, bruskami, šroubováky, utahováky a závitořezy!

Při vystavení prachu použijte osobní ochranné prostředky na ochranu dýchadel.

Je-li nářadí příliš hlučné, je nutné používat osobní ochranné prostředky na ochranu sluchu. Práce v hluku musí být pravidelně přerušována klidovými přestávkami.

Dochází-li při práci s nářadím k vibracím, je nutné používat opatření na ochranu zdraví v podobě povinných bezpečnostních přestávek.

Nářadí je nutné ukládat na suchém místě. Elektrické nářadí nesmí být vystaveno působení tepla, chemickým účinkům rozpouštědel a olejů.

## Řetězové pily a křovinořezy

Neprovádějte plnění nádrže křovinořezu a řetězové pily, ani jejich startování nebo seřizování motoru v blízkosti otevřeného ohně.

Nepoužívejte křovinořez, vyskytuje-li se vznik jisker.

Nepoužívejte pilu ani křovinořez s poškozeným nebo nedostatečně upevněným řezným nástrojem.

Neprovádějte jakékoliv práce s křovinořezem a s řetězovou pilou déle, než je stanovená expoziční doba pro daný typ nářadí, a bez použití odpovídajících osobních ochranných pracovních prostředků. Dodržujte stanovené bezpečnostní přestávky.



Nepracujte s řetězovou pilou výše než v úrovni ramen.

Nepracujte s řetězovou pilou a křovinořezem, jsou-li v ohroženém prostoru další osoby.

# PRACOVISŤĚ

Na pracoviště nesmíte vstupovat pod vlivem alkoholických nápojů ani jiných návykových látek.



Na pracovišti a v pracovní době i mimo tato pracoviště nesmíte požívat alkoholické nápoje, ani užívat jiné návykové látky. Na pokyn oprávněného vedoucího zaměstnance písemně určeného zaměstnavatelem se musíte podrobit zjištění, zda nejste pod vlivem alkoholu nebo jiných návykových látek.

Na pracovištích se nesmí kouřit.

Na pracovišti jste povinni dodržovat právní a ostatní předpisy a pokyny zaměstnavatele k zajištění bezpečnosti a ochrany zdraví při práci a řídit se zásadami bezpečného chování na pracovišti a informacemi zaměstnavatele.

Na pracovišti jste povinni dodržovat pracovní řád.

Na pracovišti jste povinni dodržovat při práci stanovené pracovní postupy, používat stanovené pracovní prostředky, dopravní prostředky, osobní ochranné pracovní prostředky, ochranná zařízení a další prostředky nebo opatření kolektivní ochrany a tato svévolně neměnit a nevyřazovat z provozu.

Pro práci, kterou vykonáváte, musíte být vhodně oblečeni a upraveni. Např. pro práci se stroji a zařízeními, kde hrozí zachycení osoby pohybujícími se částmi stroje, musíte mít upnutý pracovní oděv bez volně visících částí, těsně upnutý rukávy a nohavice a blůzu či košili zastrčenou do kalhot. Je zakázáno používat pracovní plášť nebo zástěru, doporučuje se pracovní kombinéza. V případě delších nebo dlouhých vlasů musíte mít vlasy zakryté čepicí či sítkou. Před zahájením práce na těchto strojích musíte odložit šperky nošené na ruku, prstech a na krku. Pro práci v prostředí, v němž oděv nebo obuv podléhá při práci mimořádnému opotřebení nebo znečištění, vám zaměstnavatel poskytne pracovní oděv nebo obuv.

I na rovině hrozí nebezpečí pádu v důsledku zakopnutí nebo uklouznutí. Dbejte, aby cesty na pracovišti nebyly mokré a umožňovaly vám bezpečný pohyb. I malá loužička napáchá velkou škodu.



Na pracovišti udržujte pořádek. Nepořádek na pracovišti může být nejen příčinou pádu, ale způsobuje neprůchodnost cest a komunikací a brání vám při nouzovém úniku.



Spěch se nevyplácí.

Na svou práci se soustřeďte a nenechte se rozptýlit.



## **BOZP**

Bezpečnost a ochrana zdraví při práci.

## **Kolektivní ochrana zaměstnanců**

Prostředky, zejména technického, technologického nebo organizačního charakteru, zajišťující bezpečné pracovní podmínky více zaměstnancům společně. Kolektivní ochrana poskytuje účinnější ochranu než zajištění osobní, chrání všechny pracovníky a umožňuje jim volný pohyb.

Příklady kolektivní ochrany:

- ▶ poklopy
- ▶ ochranné zábradlí, ochranné nebo záchytné ohrazení
- ▶ zábrany proti vstupu
- ▶ lešení, záchytné lešení, záchytné sítě, eventuálně další zábrany proti pádu z výšky.

## **MLADISTVÝ**

Osoba, která dovršila patnáctý rok a nepřekročila osmnáctý rok svého věku.

## **MLADISTVÝ ZAMĚSTNANEC**

Zaměstnanec mladší osmnácti let.

## **NEBEZPEČÍ**

Potencionální zdroj poškození zdraví.

## **OCHRANNÉ ZAŘÍZENÍ**

Zařízení (jiné než ochranný kryt), které snižuje riziko buď samo o sobě, nebo ve spojení s ochranným krytem.

## **OOPP**

Osobní ochranné pracovní prostředky.

## **OSOBNÍ OCHRANNÉ PRACOVNÍ PROSTŘEDKY**

Nelze-li rizika odstranit nebo dostatečně omezit technickými prostředky nebo opatřeními v oblasti organizace práce, je zaměstnavatel povinen poskytnout zaměstnancům osobní ochranné pracovní prostředky. Osobní ochranný pracovní prostředek (OOPP) je prostředek určený k individuální ochraně osob, jehož úkolem je chránit zaměstnance před riziky. Použití osobního ochranného pracovního prostředku zabráňuje nebo oslabuje působení nebezpečných a škodlivých faktorů (rizik) pracovního procesu.

Příklady OOPP:

- ▶ ochranné přilby, ochranné brýle a obličejové štíty, ochranné rukavice, obuv či celý oděv (hasiči, pyrotechnici), kožené zástěry, chrániče sluchu, sluchátka, ušní zátky, chrániče dýchacích orgánů – filtry a polomasky, roušky, zachycovací postroje atd.,
- ▶ masti a jiné kosmetické prostředky na ochranu pokožky.

## **PRACOVIŠTĚ**

Prostor přidělený jednomu či více lidem (např. zaměstnancům) pro provádění uceleného komplexu činností v rámci plnění pracovních úkolů.

## **PROSTŘEDKY KOLEKTIVNÍ OCHRANY**

Viz Kolektivní ochrana zaměstnanců

## **RIZIKO**

- 1) Pravděpodobnost vzniku negativního jevu/nechtěné události v konkrétním čase za specifických podmínek.
- 2) Pravděpodobnost, že za daných podmínek používání nebo expozice dojde k výskytu negativního jevu/nechtěné události.
- 3) Zdroj možného zranění nebo poškození zdraví, majetku nebo prostředí (nechtěné události) či některé jejich kombinace.

## **PRACOVNÍ RIZIKO**

Pravděpodobnost výskytu nechtěné události spojené s prací, která způsobí nehodu a její důsledek. Důsledkem může být nepříznivý vliv na zdraví zaměstnanců. Na vznik pracovního rizika má vliv pracovní prostředí, pracovní postupy a technologie a chování zaměstnanců.

## **VYHRAZENÁ TECHNICKÁ ZAŘÍZENÍ**

Zařízení, která představují zvýšenou míru ohrožení života a zdraví zaměstnanců. Jejich obsluhu, montáž, kontrolu nebo opravy mohou samostatně vykonávat a samostatně je obsluhovat jen zvláště odborně způsobilí zaměstnanci – viz Zvláštní odborná způsobilost. Rozlišují se vyhrazená zařízení tlaková, zdvihací, elektrická, plynová a vyhrazená zařízení v jaderné energetice.

## **ZDRAVOTNÍ ZPŮSOBILOST**

Na základě vyšetření zdravotního stavu zaměstnance v rámci preventivních zdravotních prohlídek lékařem odborně posouzená schopnost/způsobilost vykonávat konkrétní práci nebo pracovní činnost. Zdravotní způsobilost je součástí celkové způsobilosti zaměstnance k výkonu práce a je posuzována zejména v souvislosti s riziky, která se mohou při výkonu dané práce nebo činnosti vyskytovat. Hodnocení zdravotní způsobilosti zaměstnance je nezbytné např. pro práci ve výškách, pro obsluhu, montáž, kontrolu či opravy zařízení, která představují zvýšenou míru ohrožení života a zdraví zaměstnanců apod.

## **ZVLÁŠTNÍ ODBORNÁ ZPŮSOBILOST**

Kombinace požadavků, které jsou na zaměstnance kladeny v souvislosti s obsluhou, montáží, kontrolou nebo opravami technických zařízení, která představují zvýšenou míru ohrožení života a zdraví zaměstnanců = viz Vyhrazená technická zařízení. Předpokladem zvláštní odborné způsobilosti zaměstnance je

- ▶ zdravotní způsobilost stanovená zvláštním právním předpisem – viz Zdravotní způsobilost,
- ▶ dosažení věku stanoveného zvláštním právním předpisem, který však nesmí být nižší než 18 let,
- ▶ odborné vzdělání stanovené zvláštním právním předpisem,

- ▶ odborná praxe v délce stanovené zvláštním právním předpisem,
- ▶ osvědčení o úspěšně vykonané zkoušce ze zvláštní odborné způsobilosti.

Zvláštním právním předpisem jsou míněny prováděcí právní předpisy k zákonu č. 262/2006 Sb., ve znění pozdějších předpisů, a k zákonu č. 309/2006 Sb., ve znění pozdějších předpisů.

## PRÁVNÍ PŘEDPISY A DALŠÍ DOPORUČENÉ ZDROJE INFORMACÍ TÝKAJÍCÍ SE PRÁCE MLADISTVÝCH

### Vybrané právní předpisy

#### Aktuální právní předpisy

##### ● **Zákony**

- Zákon č. 262/2006 Sb., zákoník práce, ve znění pozdějších předpisů
- Zákon č. 258/2000 Sb., o ochraně veřejného zdraví a změně některých souvisejících zákonů, ve znění pozdějších předpisů
- Zákon č. 372/2011 Sb., o zdravotních službách a podmínkách jejich poskytování (zákon o zdravotních službách)
- Zákon č. 373/2011 Sb., o specifických zdravotních službách, ve znění pozdějších předpisů
- Zákon č. 251/2005 Sb., o inspekci práce, ve znění pozdějších předpisů
- Zákon č. 561/2004 Sb., o předškolním, základním středním, vyšším odborném a jiném vzdělávání (školský zákon), ve znění pozdějších předpisů
- Zákon č. 309/2006 Sb., kterým se upravují další požadavky bezpečnosti a ochrany zdraví při práci v pracovněprávních vztazích a o zajištění bezpečnosti a ochrany zdraví při činnosti nebo poskytování služeb mimo pracovněprávní vztahy (zákon o zajištění dalších podmínek bezpečnosti a ochrany zdraví při práci), ve znění pozdějších předpisů
- Zákon č. 250/2021, o bezpečnosti práce v souvislosti s provozem vyhrazených technických zařízení a o změně souvisejících zákonů a prováděcí předpisy:

##### ● **Nařízení vlády (NV)**

- NV č. 361/2007 Sb., kterým se stanoví podmínky ochrany zdraví při práci, ve znění pozdějších předpisů.

- NV č. 194/2022 Sb., o požadavcích na odbornou způsobilost k výkonu činnosti na elektrických zařízeních a na odbornou způsobilost v elektrotechnice;
- NV č. 192/2022 Sb., o vyhrazených technických tlakových zařízeních a požadavcích na zajištění jejich bezpečnosti;
- NV č. 191/2022 Sb., o vyhrazených technických plynových zařízeních a požadavcích na zajištění jejich bezpečnosti;
- NV č. 190/2022 Sb., o vyhrazených technických elektrických zařízeních a požadavcích na zajištění jejich bezpečnosti.

### ● Vyhlášky

- Vyhláška č. 79/2013 Sb., o provedení některých ustanovení zákona č. 373/2011 Sb., o specifických zdravotních službách (vyhláška o pracovnělékařských službách a některých druzích posudkové péče)
- Vyhláška č. 180/2015 Sb., o pracích a pracovištích, které jsou zakázány těhotným zaměstnankyním, zaměstnankyním, které kojí, a zaměstnankyním-matkám do konce devátého měsíce po porodu, o pracích a pracovištích, které jsou zakázány mladistvým zaměstnancům, a o podmínkách, za nichž mohou mladiství zaměstnanci výjimečně tyto práce konat z důvodu přípravy na povolání (vyhláška o zakázaných pracích a pracovištích)

## Další dokumenty a informace

### Metodické pokyny

- Metodický pokyn k zajištění bezpečnosti a ochrany zdraví dětí, žáků a studentů ve školách a školských zařízeních zřizovaných Ministerstvem školství, mládeže a tělovýchovy
- Další zdroje informací  
Správná praxe při zajišťování bezpečnosti a ochrany zdraví na pracovištích  
<http://osha.europa.eu/fop/czech-republic/cs/>

### Zásady bezpečné práce

- ▶ [www.suip.cz](http://www.suip.cz)
- ▶ [www.vubp.cz](http://www.vubp.cz)
- ▶ [www.bozpinfo.cz](http://www.bozpinfo.cz)

## **CO SE V MLÁDÍ NAUČÍTE**

Vydal: Výzkumný ústav bezpečnosti práce, v. v. i.,  
Jeruzalémská 1283/9, 110 00 Praha 1

Rok: 2022

Vydání: páté

Zpracoval: kolektiv autorů

Výzkumný ústav bezpečnosti práce, v. v. i.  
Jeruzalémská 1283/9, 110 00 Praha 1

[www.vubp.cz](http://www.vubp.cz)  
[www.bozpinfo.cz](http://www.bozpinfo.cz)