



národní  
úložiště  
šedé  
literatury

## **Čísla z první ruky Praha - 2018**

Český statistický úřad  
2019

Dostupný z <http://www.nusl.cz/ntk/nusl-507839>

Dílo je chráněno podle autorského zákona č. 121/2000 Sb.

Tento dokument byl stažen z Národního úložiště šedé literatury (NUŠL).

Datum stažení: 27.07.2024

Další dokumenty můžete najít prostřednictvím vyhledávacího rozhraní [nusl.cz](http://www.nusl.cz) .

---

# ČÍSLA Z PRVNÍ RUKY ZA ROK 2018 PRAHA

---

kód: 330122-19



# ÚVODNÍ PŘEHLED

Rozloha	km <sup>2</sup>	496
Nadmořská výška: nejvyšší (Zličín)	m	399
nejnižší (Suchdol)	m	177
Počet správních obvodů		22
Počet městských částí		57
Počet katastrálních území		112
Počet základních sídelních jednotek		920
Střední stav obyvatelstva (1. 7.)	osoby	1 301 135
Hustota zalidnění	osoby/km <sup>2</sup>	2 637
Naděje dožití při narození: muži	roky	78,3
ženy	roky	83,0
Průměrný evidenční počet zaměstnanců v tis. <sup>1)</sup>	přepočt. os.	834,1
Průměrná hrubá měsíční mzda zaměstnance <sup>1)</sup>	Kč	40 011
Podíl nezaměstnaných osob (%) <sup>2)</sup>	%	1,93
v tom: muži	%	2,02
ženy	%	1,84
Obecná míra nezaměstnanosti <sup>3)</sup>	%	1,0
Zahájené byty		4 218
Dokončené byty		5 290
na 1 000 obyvatel		4,1
Hromadná ubytovací zařízení		816
Hosté v ubytovacích zařízeních	osoby	7 892 184
z toho – nerezidenti	osoby	6 670 706
Příjemci důhodů pobírající plný starobní důchod (sólo) <sup>4)</sup>	osoby	204 892
podíl z počtu obyvatel	%	15,7
Průměrný měsíční starobní důchod (sólo) <sup>4)</sup>	Kč	13 299

<sup>1)</sup> pracovištní metoda (za přepočtené osoby – předběžné údaje)

<sup>2)</sup> podíl dosažitelných uchazečů o zaměstnání v evidenci úřadu práce ve věku 15–64 let ze všech obyvatel ve stejném věku

<sup>3)</sup> podle definice Mezinárodní organizace práce

<sup>4)</sup> bez souběhu s vdovským nebo vdoveckým

# ÚVODNÍ SLOVO

## Vážení uživatelé,

tento první souhrn statistických dat za rok 2018 je určen pro co nejširší veřejnost. Představuje výběr informací za hlavní město Prahu, které Český statistický úřad zpracovává a poskytuje uživatelům.

Data, která zde publikujeme, jsme získali díky Vaší ochotě odpovídat na otázky statistických šetření ČSÚ v domácnostech, v podnicích nebo státních institucích. Jsou to data, která v agregované podobě využívají další uživatelé, ale i samotní jejich původci, tedy soukromé firmy, státní instituce i veřejnost.

Hlavním zdrojem statistických dat jsou webové stránky ČSÚ. Statistické údaje o 14 krajích ČR a jejich územních jednotkách jsou prezentovány na internetových stránkách jednotlivých krajských správ ČSÚ. Na [www.praha.czso.cz](http://www.praha.czso.cz) najdete **všechny standardně zpracované údaje za celé hlavní město i jeho části**. K dispozici jsou zde i všechny vydávané **publikace**.

Řadu informací **prezentujeme v anglickém jazyce**. Jde především o Statistickou ročenku hl. m. Prahy, Lexikon hl. m. Prahy a dále o všechny časové řady na [www.praha.czso.cz](http://www.praha.czso.cz).

Na konci této brožury naleznete publikace, které plánujeme vydat v letošním roce.

Na závěr bychom rádi upozornili případné zájemce o údaje na možnost nás kontaktovat. **Kontakty naleznete na poslední stránce této brožury**.

## Mgr. Lada Lebdušková

vedoucí oddělení informačních služeb

Krajská správa ČSÚ v hl. m. Praze



# OBYVATELSTVO

(předběžné údaje)

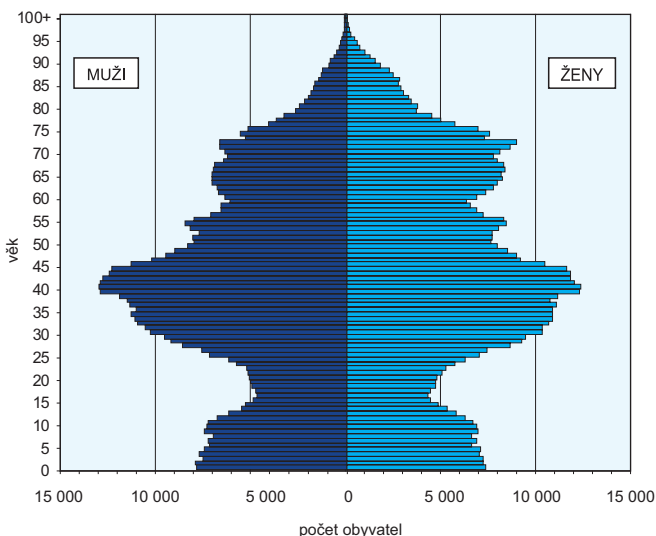
	Praha	ČR
<b>Obyvatelstvo k 31. 12. 2018</b>	<b>1 308 632</b>	<b>10 649 800</b>
v tom: muži	638 009	5 244 194
ženy	670 623	5 405 606
v tom ve věku:		
0–14	206 668	1 693 060
v tom: muži	106 021	867 710
ženy	100 647	825 350
15–64	854 866	6 870 123
v tom: muži	429 681	3 499 621
ženy	425 185	3 370 502
65 a více	247 098	2 086 617
v tom: muži	102 307	876 863
ženy	144 791	1 209 754
Průměrný věk	41,9	42,3
muži	40,5	40,9
ženy	43,3	43,7
Sňatky – počet	6 549	54 470
na 1 000 obyvatel	5,0	5,1
Rozvody – počet	2 798	24 313
na 1 000 obyvatel	2,2	2,3
Živě narození – počet	15 460	114 036
na 1 000 obyvatel	11,9	10,7
Potraty – počet	4 104	32 952
na 1 000 obyvatel	3,2	3,1
Zemřelí – počet	12 417	112 920
na 1 000 obyvatel	9,5	10,6
Přirozený přírůstek/úbytek	3 043	1 116
na 1 000 obyvatel	2,3	0,1
Přistěhovalí – počet	40 503	58 148
na 1 000 obyvatel	31,1	5,5
Vystěhovalí – počet	29 427	19 519
na 1 000 obyvatel	22,6	1,8
Přírůstek/úbytek stěhováním	11 076	38 629
na 1 000 obyvatel	8,5	3,6
Celkový přírůstek/úbytek	14 119	39 745
na 1 000 obyvatel	10,9	3,7

# VĚKOVÉ SLOŽENÍ OBYVATELSTVA K 31. 12. 2018

(předběžné výsledky)

	Muži	Ženy	Celkem
<b>Celkem</b>	<b>638 009</b>	<b>670 623</b>	<b>1 308 632</b>
0-4	38 664	36 572	75 236
5-9	36 306	34 544	70 850
10-14	31 051	29 531	60 582
15-19	24 248	23 132	47 380
20-24	27 456	27 649	55 105
25-29	42 320	42 448	84 768
30-34	54 635	53 911	108 546
35-39	59 221	56 953	116 174
40-44	63 915	60 478	124 393
45-49	48 645	45 730	94 375
50-54	40 632	40 171	80 803
55-59	34 441	35 876	70 317
60-64	34 168	38 837	73 005
65-69	33 735	41 262	74 997
70-74	30 699	41 186	71 885
75-79	18 764	26 438	45 202
80-84	10 017	16 776	26 793
85 a více	9 092	19 129	28 221

## VĚKOVÉ SLOŽENÍ OBYVATELSTVA HL. M. PRAHY K 31. 12. 2018



# POHYB OBYVATELSTVA

podle 22 správních obvodů

	Sňatky	Rozvody	Živě narození	Zemřelí
<b>Praha</b>	<b>6 549</b>	<b>2 798</b>	<b>15 460</b>	<b>12 417</b>
Praha 1	159	56	280	254
Praha 2	297	101	591	397
Praha 3	488	113	942	779
Praha 4	599	272	1 517	1 638
Praha 5	466	226	1 120	771
Praha 6	610	216	1 351	1 369
Praha 7	264	116	657	357
Praha 8	576	295	1 282	1 205
Praha 9	296	115	765	518
Praha 10	531	233	1 277	1 477
Praha 11	380	152	926	828
Praha 12	313	148	828	588
Praha 13	343	182	825	432
Praha 14	261	117	588	372
Praha 15	241	102	662	338
Praha 16	121	76	271	233
Praha 17	159	58	351	217
Praha 18	154	78	451	206
Praha 19	61	29	167	92
Praha 20	78	32	154	107
Praha 21	70	31	180	131
Praha 22	82	50	275	108

dokončení

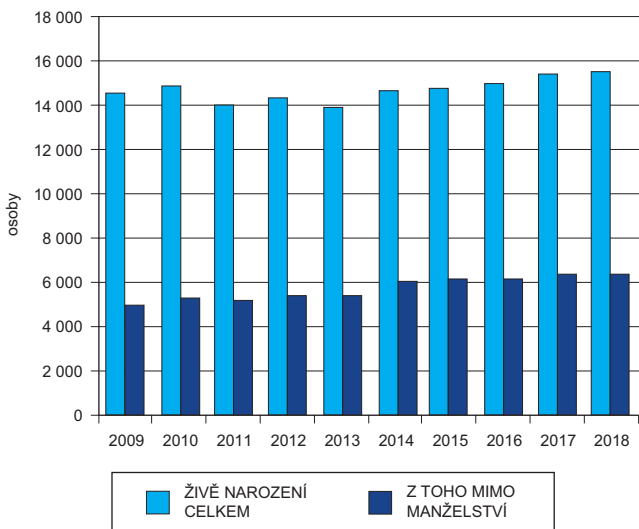
	Přirozený přírůstek/úbytek	Přírůstek/úbytek stěhováním	Celkový přírůstek/úbytek	Stav k 31.12. 2018
<b>Praha</b>	<b>3 043</b>	<b>11 076</b>	<b>14 119</b>	<b>1 308 632</b>
Praha 1	26	-39	-13	29 486
Praha 2	194	-126	68	49 692
Praha 3	163	587	750	75 309
Praha 4	-121	2 729	2 608	140 808
Praha 5	349	840	1 189	90 095
Praha 6	-18	1 309	1 291	118 336
Praha 7	300	481	781	46 195
Praha 8	77	591	668	115 547
Praha 9	247	877	1 124	59 174
Praha 10	-200	365	165	109 955
Praha 11	98	87	185	85 292
Praha 12	240	665	905	67 417
Praha 13	393	113	506	67 766
Praha 14	216	264	480	49 999
Praha 15	324	491	815	49 765
Praha 16	38	122	160	24 591
Praha 17	134	72	206	31 199
Praha 18	245	771	1 016	32 180
Praha 19	75	9	84	14 128
Praha 20	47	210	257	15 617
Praha 21	49	84	133	18 630
Praha 22	167	574	741	17 451

# OBYVATELSTVO – NAROZENÍ

podle 22 správních obvodů

	Živě narození			Mrtvě narození
	celkem	v manželství	mimo manželství	
<b>Praha</b>	<b>15 460</b>	<b>9 166</b>	<b>6 294</b>	<b>34</b>
Praha 1	280	151	129	1
Praha 2	591	324	267	-
Praha 3	942	518	424	5
Praha 4	1 517	888	629	2
Praha 5	1 120	656	464	3
Praha 6	1 351	822	529	3
Praha 7	657	387	270	2
Praha 8	1 282	753	529	2
Praha 9	765	465	300	4
Praha 10	1 277	737	540	4
Praha 11	926	569	357	3
Praha 12	828	485	343	1
Praha 13	825	513	312	-
Praha 14	588	362	226	-
Praha 15	662	405	257	1
Praha 16	271	157	114	1
Praha 17	351	209	142	-
Praha 18	451	286	165	-
Praha 19	167	105	62	1
Praha 20	154	86	68	-
Praha 21	180	114	66	-
Praha 22	275	174	101	1

## ŽIVĚ NAROZENÍ V HL. M. PRAZE



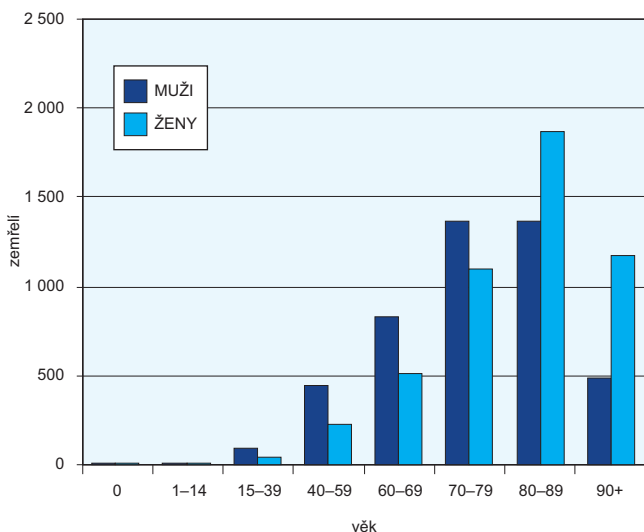


# OBYVATELSTVO – ZEMŘELÍ

podle 22 správních obvodů

	Celkem	Muži	Ženy	Zemřeli do 1 roku
<b>Praha</b>	<b>12 417</b>	<b>5 996</b>	<b>6 421</b>	<b>31</b>
Praha 1	254	123	131	-
Praha 2	397	178	219	-
Praha 3	779	376	403	3
Praha 4	1 638	800	838	2
Praha 5	771	384	387	-
Praha 6	1 369	618	751	1
Praha 7	357	163	194	2
Praha 8	1 205	578	627	5
Praha 9	518	250	268	4
Praha 10	1 477	666	811	4
Praha 11	828	416	412	1
Praha 12	588	286	302	-
Praha 13	432	232	200	1
Praha 14	372	199	173	1
Praha 15	338	176	162	1
Praha 16	233	115	118	-
Praha 17	217	110	107	3
Praha 18	206	98	108	-
Praha 19	92	42	50	1
Praha 20	107	57	50	-
Praha 21	131	71	60	-
Praha 22	108	58	50	2

## ZEMŘELÍ V HL. M. PRAZE V ROCE 2018 DLE POHLAVÍ A VĚKU

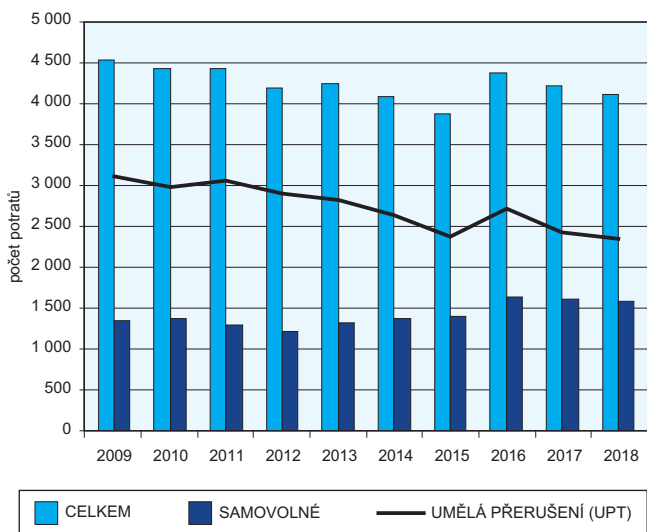


# OBYVATELSTVO – ROZVODY

podle 22 správních obvodů

	Rozvody celkem	z toho na návrh ženy	z toho podle počtu nezletilých dětí			
			celkem	1 dítě	2 děti	3 a více dětí
<b>Praha</b>	<b>2 798</b>	<b>779</b>	<b>1 464</b>	<b>775</b>	<b>619</b>	<b>70</b>
Praha 1	56	19	21	11	8	2
Praha 2	101	26	51	28	21	2
Praha 3	113	39	63	34	25	4
Praha 4	272	85	142	70	64	8
Praha 5	226	66	110	60	45	5
Praha 6	216	66	108	60	40	8
Praha 7	116	41	53	29	23	1
Praha 8	295	18	151	73	70	8
Praha 9	115	29	60	36	19	5
Praha 10	233	80	124	64	58	2
Praha 11	152	40	83	46	37	-
Praha 12	148	50	82	46	35	1
Praha 13	182	60	99	57	37	5
Praha 14	117	22	54	27	22	5
Praha 15	102	36	58	29	25	4
Praha 16	76	25	42	21	20	1
Praha 17	58	20	30	14	15	1
Praha 18	78	21	36	19	15	2
Praha 19	29	6	18	6	12	-
Praha 20	32	7	19	8	9	2
Praha 21	31	9	22	12	9	1
Praha 22	50	14	38	25	10	3

## POTRATY V HL. M. PRAZE



# STĚHOVÁNÍ PODLE POHLAVÍ A VĚKU

podle 22 správních obvodů

	Přistěhovalí <sup>1)</sup>		Přistěhovalí ve věku <sup>1)</sup>		
	celkem	muži	0-14	15-64	65 a více
<b>Praha</b>	<b>40 503</b>	<b>21 138</b>	<b>5 393</b>	<b>34 161</b>	<b>949</b>
Praha 1	1 681	908	177	1 452	52
Praha 2	3 383	1 754	402	2 915	66
Praha 3	5 574	2 804	535	4 907	132
Praha 4	9 222	4 781	1 153	7 765	304
Praha 5	5 507	2 789	840	4 501	166
Praha 6	6 615	3 380	1 005	5 390	220
Praha 7	3 285	1 796	399	2 811	75
Praha 8	5 559	2 847	810	4 497	252
Praha 9	3 871	1 935	583	3 175	113
Praha 10	5 749	2 830	854	4 641	254
Praha 11	3 365	1 687	631	2 559	175
Praha 12	3 341	1 678	719	2 510	112
Praha 13	3 124	1 575	506	2 500	118
Praha 14	2 636	1 331	403	2 182	51
Praha 15	2 585	1 301	469	2 018	98
Praha 16	936	455	228	657	51
Praha 17	1 476	709	284	1 135	57
Praha 18	2 101	1 034	396	1 650	55
Praha 19	518	273	124	367	27
Praha 20	775	416	125	628	22
Praha 21	752	377	186	540	26
Praha 22	1 206	581	253	902	51
	Vystěhovalí <sup>1)</sup>		Vystěhovalí ve věku <sup>1)</sup>		
	celkem	muži	0-14	15-64	65 a více
<b>Praha</b>	<b>29 427</b>	<b>14 615</b>	<b>6 013</b>	<b>21 459</b>	<b>1 955</b>
Praha 1	1 720	878	309	1 283	128
Praha 2	3 509	1 711	555	2 724	230
Praha 3	4 987	2 461	780	3 962	245
Praha 4	6 493	3 135	1 244	4 814	435
Praha 5	4 667	2 296	872	3 558	237
Praha 6	5 306	2 688	841	4 170	295
Praha 7	2 804	1 438	454	2 215	135
Praha 8	4 968	2 493	957	3 706	305
Praha 9	2 994	1 484	664	2 195	135
Praha 10	5 384	2 653	1 007	4 027	350
Praha 11	3 278	1 609	674	2 378	226
Praha 12	2 676	1 342	540	1 952	184
Praha 13	3 011	1 467	597	2 291	123
Praha 14	2 372	1 148	427	1 846	99
Praha 15	2 094	1 027	455	1 554	85
Praha 16	814	398	190	583	41
Praha 17	1 404	668	284	1 041	79
Praha 18	1 330	636	308	971	51
Praha 19	509	242	130	358	21
Praha 20	565	286	111	432	22
Praha 21	668	367	137	501	30
Praha 22	632	291	166	439	27

<sup>1)</sup> u obvodů vč. vnitroměstského stěhování

# BILANCE OBYVATELSTVA

podle 57 městských částí

	Živě narození	Zemřeli	Přistěhovalí <sup>1)</sup>	Vystěhovalí <sup>1)</sup>	Stav k 31.12. 2018
<b>Praha</b>	<b>15 460</b>	<b>12 417</b>	<b>40 503</b>	<b>29 427</b>	<b>1 308 632</b>
Praha 1	280	254	1 681	1 720	29 486
Praha 2	591	397	3 383	3 509	49 692
Praha 3	942	779	5 574	4 987	75 309
Praha 4	1 424	1 578	8 426	5 826	130 901
Praha-Kunratice	93	60	935	806	9 907
Praha 5	1 069	741	5 427	4 599	86 432
Praha-Slivenec	51	30	144	132	3 663
Praha 6	1 230	1 255	6 069	4 778	105 622
Praha-Lysolaje	20	15	75	79	1 484
Praha-Nebošice	29	26	144	190	3 337
Praha-Př. Kopanina	3	6	38	23	687
Praha-Suchdol	69	67	496	443	7 206
Praha 7	635	352	3 235	2 759	44 793
Praha-Troja	22	5	56	51	1 402
Praha 8	1 164	1 139	5 200	4 784	105 586
Praha-Březiněves	17	9	96	67	1 610
Praha-Řáblice	28	27	164	141	3 639
Praha-Dolní Chabry	73	30	264	141	4 712
Praha 9	765	518	3 871	2 994	59 174
Praha 10	1 277	1 477	5 749	5 384	109 955
Praha 11	832	793	3 016	3 103	77 552
Praha-Křeslice	9	8	63	15	1 079
Praha-Šeberov	36	10	192	130	3 295
Praha-Újezd	49	17	246	162	3 366
Praha 12	708	533	2 764	2 183	57 005
Praha-Libuš	120	55	748	664	10 412
Praha 13	760	400	2 897	2 887	62 937
Praha-Řeporyje	65	32	321	218	4 829
Praha 14	549	349	2 449	2 325	47 375
Praha-D. Počernice	39	23	221	81	2 624
Praha 15	468	240	1 837	1 553	34 351
Praha-D. Měcholupy	48	12	334	216	3 147
Praha-Dubeč	45	31	201	129	3 911
Praha-Petrovice	81	41	226	238	6 078
Praha-Štěrboholy	20	14	132	103	2 278
Praha 16	95	89	317	284	8 563
Praha-Lipence	29	20	119	62	2 806
Praha-Lochkov	10	13	43	19	799
Praha-V. Chuchle	21	22	114	105	2 467
Praha-Zbraslav	116	89	388	389	9 956
Praha 17	247	186	842	1 054	24 208
Praha-Zličín	104	31	689	405	6 991
Praha 18	311	139	1 541	1 041	20 743
Praha-Čakovice	140	67	623	352	11 437
Praha 19	95	54	285	285	7 197
Praha-Satalice	19	17	91	89	2 519
Praha-Vinoř	53	21	168	161	4 412
Praha 20	154	107	775	565	15 617
Praha 21	111	74	403	428	10 822
Praha-Běchovice	28	14	151	139	2 694
Praha-Klánovice	28	31	188	114	3 558
Praha-Koloděje	13	12	53	30	1 556
Praha 22	200	77	1 021	511	12 143
Praha-Benice	13	5	27	28	706
Praha-Kolovraty	53	16	166	118	3 870
Praha-Královice	7	6	19	33	414
Praha-Nedvězí	2	4	30	19	318

<sup>1)</sup> u městských částí vč. vnitroměstského stěhování

# VYBRANÉ ÚDAJE O MĚSTSKÝCH ČÁSTECH K 31. 12. 2018

	Výměra (ha)	Hustota zalidnění na 1 km <sup>2</sup>	Počet obyvatel ve věku		
			0-14	15-64	65 a více
<b>Praha</b>	<b>49 621</b>	<b>2 637</b>	<b>206 668</b>	<b>854 866</b>	<b>247 098</b>
Praha 1	554	5 324	3 356	21 113	5 017
Praha 2	419	11 873	6 634	34 903	8 155
Praha 3	648	11 618	10 261	51 859	13 189
Praha 4	2 420	5 409	18 972	81 810	30 119
Praha-Kunratice	810	1 223	1 771	6 687	1 449
Praha 5	2 750	3 143	13 674	58 230	14 528
Praha-Slivenec	759	483	791	2 331	541
Praha 6	4 156	2 541	17 330	66 258	22 034
Praha-Lysolaje	247	600	304	936	244
Praha-Nebošice	368	906	585	2 220	532
Praha-Př. Kopanina	328	210	97	498	92
Praha-Suchdol	514	1 403	1 184	4 753	1 269
Praha 7	709	6 313	7 066	30 595	7 132
Praha-Troja	337	416	308	867	227
Praha 8	2 179	4 845	16 030	65 660	23 896
Praha-Březiněves	338	476	370	1 033	207
Praha-Ďáblice	738	493	705	2 350	584
Praha-Dolní Chabry	499	945	985	3 023	704
Praha 9	1 331	4 446	9 735	38 560	10 879
Praha 10	1 861	5 909	16 094	69 155	24 706
Praha 11	979	7 919	11 456	47 413	18 683
Praha-Křeslice	344	314	192	751	136
Praha-Šeberov	500	659	568	2 194	533
Praha-Újezd	370	909	710	2 245	411
Praha 12	2 333	2 444	9 188	35 885	11 932
Praha-Libuš	524	1 989	1 845	7 155	1 412
Praha 13	1 320	4 769	10 052	44 190	8 695
Praha-Řeporyje	990	488	886	3 267	676
Praha 14	1 353	3 501	7 360	33 583	6 432
Praha-D. Počernice	576	456	557	1 589	478
Praha 15	1 025	3 352	5 699	22 415	6 237
Praha-D. Měcholupy	466	675	687	2 106	354
Praha-Dubeč	860	455	832	2 471	608
Praha-Petrovice	179	3 402	979	4 211	888
Praha-Štěrboholy	297	767	512	1 472	294
Praha 16	930	921	1 481	5 508	1 574
Praha-Lipence	825	340	530	1 792	484
Praha-Lochkov	272	294	156	513	130
Praha-V. Chuchle	603	409	520	1 510	437
Praha-Zbraslav	985	1 010	1 807	6 292	1 857
Praha 17	325	7 442	3 576	16 639	3 993
Praha-Zličín	717	975	1 385	4 720	886
Praha 18	561	3 700	3 842	13 944	2 957
Praha-Čakovice	1 018	1 123	2 520	7 379	1 538
Praha 19	600	1 199	1 526	4 491	1 180
Praha-Satalice	380	663	469	1 673	377
Praha-Vinoř	600	736	987	2 893	532
Praha 20	1 694	922	2 587	10 365	2 665
Praha 21	1 015	1 066	2 080	7 004	1 738
Praha-Běchovice	683	394	453	1 807	434
Praha-Klánovice	590	603	733	2 136	689
Praha-Koloděje	376	414	313	1 010	233
Praha 22	1 562	777	2 707	8 065	1 371
Praha-Benice	277	255	139	465	102
Praha-Kolovraty	650	595	939	2 414	517
Praha-Královice	496	83	89	254	71
Praha-Nedvězí	381	83	54	204	60

# STRUKTURA MEZD ZAMĚŠTNANCŮ

včetně subjektů do 10 zaměstnanců – výběrové šetření

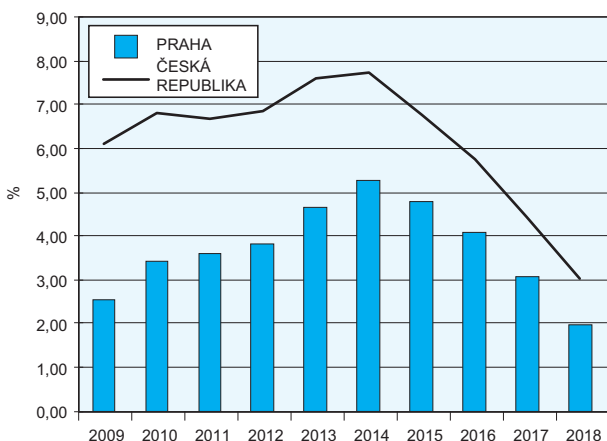
	Praha	ČR
<b>Průměrná hrubá měsíční mzda (Kč)</b>	<b>42 502</b>	<b>33 684</b>
z toho složky mzdy (%):		
základní složka	69,57	68,54
prémie, odměny	14,90	14,77
příplatky za přesčas	0,38	0,60
příplatky ostatní	4,66	5,04
náhrady mzdy	10,24	10,79
odměny za pohotovost	0,24	0,26
<b>Medián mezd celkem (Kč)</b>	<b>34 338</b>	<b>29 184</b>
muži	37 497	31 433
ženy	31 616	26 678
<b>Průměrná hrubá měsíční mzda podle hlavních tříd CZ-ISCO:</b>		
1000 zákonodárci a řidiči pracovníci	87 322	69 044
2000 specialisté	56 259	47 382
3000 techničtí a odborní pracovníci	42 132	36 938
4000 úředníci	31 507	27 793
5000 pracovníci ve službách a prodeji	26 087	23 069
6000 kvalifikovaní pracovníci v zemědělství, lesnictví a rybářství	*	23 131
7000 řemeslníci a opraváři	29 680	28 743
8000 obsluha strojů a zařízení, montéři	30 107	28 037
9000 pomocní a nekvalifikovaní pracovníci	18 455	19 841

Pramen: Ministerstvo financí ČR

Ministerstvo práce a sociálních věcí ČR

<sup>\*)</sup> neuváděno

## PODÍL NEZAMĚŠTNANÝCH OSOB VE VĚKU 15–64 LET



Pramen: Ministerstvo práce a sociálních věcí ČR

# ZAMĚSTNANOST PODLE VÝBĚROVÉHO ŠETŘENÍ PRACOVNÍCH SIL VE 4. ČTVRTLETÍ 2018

v tis. osob

	Praha	ČR
<b>Počet zaměstnaných v hl. zaměstnání</b>	<b>721,7</b>	<b>5 326,3</b>
v tom: muži	393,7	2 959,1
ženy	328,0	2 367,2
Podíly odvětví na celkovém počtu zaměstnaných v hlavním zaměstnání (CZ-NACE) celkem (%)	100,0	100,0
z toho:		
A Zemědělství, lesnictví a rybářství	-	2,7
B-E Průmysl celkem	11,6	30,7
z toho:		
C Zpracovatelský průmysl	10,0	28,0
D Výroba a rozvod el., plynu a vody	0,9	1,0
F Stavebnictví	6,7	7,1
G Velkoobchod a maloobchod, opravy a údržba motorových vozidel	13,1	11,5
H Doprava a skladování	5,9	6,1
I Ubytování, stravování a pohostinství	5,1	3,6
J Informační a komunikační činnosti	9,0	3,4
K Peněžnictví a pojišťovnictví	4,9	2,2
L Činnosti v oblasti nemovitostí	1,7	0,8
M Profesní, vědecké a technické činnosti	11,2	5,1
N Administrativní a podpůrné činnosti	4,5	2,6
O Veřejná správa a obrana, povinné sociální zabezpečení	6,1	6,3
P Vzdělávání	6,6	6,6
Q Zdravotní a sociální péče	7,3	6,9
R Kulturní, zábavní a rekreační činnosti	3,6	1,9
S Ostatní činnosti	1,9	1,8
Míra ekonomické aktivity – patnáctiletí a starší (%)	66,2	60,8
v tom: muži	74,8	68,8
ženy	58,3	53,1
Počet podnikatelů celkem	164,3	869,0
podíl na počtu zaměstnaných (%)	22,8	16,3
v tom: bez zaměstnanců	110,9	602,9
se zaměstnanci	53,4	266,1
Počet pracujících v dalším zaměstnání	20,4	127,4
v tom: muži	11,3	73,4
ženy	9,1	54,0
Počet pracujících na zkrác. prac. dobu	80,2	402,9
v tom: muži	26,7	110,3
ženy	53,4	292,6

# NEZAMĚŠTNANOST (VŠPS) VE 4. ČTVRTLETÍ 2018

v tis. osob

	Praha	ČR
<b>Počet nezaměstnaných celkem</b>	<b>7,1</b>	<b>111,0</b>
v tom: muži	2,9	48,0
ženy	4,2	63,0
Nezaměstnaní ve věku 15-29 let	1,9	33,1
v tom: muži	1,6	17,8
ženy	-	15,3
Obecná míra nezaměstnanosti (%)	1,0	2,0
v tom: muži	0,7	1,6
ženy	1,3	2,6

Zdroj: Výběrové šetření pracovních sil (VŠPS)

## UCHAZEČI O ZAMĚŠTNÁNÍ K 31. 12. 2018

	Praha	ČR
<b>Uchazeči o zaměstnání celkem<sup>1)</sup></b>	<b>18 476</b>	<b>231 534</b>
z toho: ženy	9 649	117 822
absolventi škol a mladiství	592	10 257
občané se zdravotním postižením	1 851	38 268
Věkové skupiny: do 24 let	1 582	26 206
25-34	4 237	45 119
35-49	6 808	75 835
50 a více	5 849	84 374
průměrný věk	42,5	43,1
Nejvyšší dosažené vzdělání:		
základní a bez vzdělání	3 681	70 858
vyučení, nižší střední, střední bez maturity	4 550	89 027
úplné střední vč. vyučení s maturitou	5 997	51 794
vysokoškolské	3 915	17 837
Délka evidence:		
do 6 měsíců	11 238	138 270
6-12 měsíců	3 170	32 735
nad 12 měsíců	4 068	60 529
průměrná délka evidence (dny)	385	574
Přeměrný měsíční nárok na podporu v nezam. (Kč)	9 489	7 508
Pracovní místa <sup>1)</sup>	67 323	324 410
z toho: pro absolventy a mladistvé	8 211	73 068
pro občany se zdravotním postižením	2 836	13 514
Uchazeči o zaměstnání na 1 volné pracovní místo <sup>1)</sup>	0,7	1,3

Pramen: Ministerstvo práce a sociálních věcí

<sup>1)</sup> v evidenci úřadu práce



# REGISTROVANÉ EKONOMICKÉ SUBJEKTY K 31. 12. 2018

podle 57 městských částí

	Celkem	z toho		
		fyzické osoby	obchodní společnosti	družstva
<b>Praha</b>	<b>622 377</b>	<b>354 857</b>	<b>220 462</b>	<b>5 462</b>
Praha 1	56 665	13 611	37 212	304
Praha 2	41 637	17 526	20 797	421
Praha 3	48 019	24 619	20 046	488
Praha 4	64 019	37 840	20 933	769
Praha-Kunratice	3 653	2 271	1 150	4
Praha 5	45 522	24 922	16 909	389
Praha-Slivenec	1 357	952	350	3
Praha 6	46 166	27 850	13 750	546
Praha-Lysolaje	511	300	157	3
Praha-Nebošice	876	587	244	2
Praha-Přední Kopanina	292	213	63	4
Praha-Suchdol	2 307	1 570	524	5
Praha 7	23 161	13 889	7 130	293
Praha-Troja	710	381	262	1
Praha 8	45 510	26 837	15 380	490
Praha-Březiněves	513	358	134	1
Praha-Ďáblice	1 320	890	358	7
Praha-Dolní Chabry	1 696	1 179	438	6
Praha 9	22 519	13 958	7 082	184
Praha 10	48 631	29 463	15 615	406
Praha 11	25 089	19 341	4 183	199
Praha-Křeslice	369	284	74	1
Praha-Šeberov	1 281	902	308	12
Praha-Újezd	1 170	821	239	10
Praha 12	21 099	15 433	4 426	237
Praha-Libuš	4 576	3 146	1 193	47
Praha 13	21 254	14 104	5 930	127
Praha-Řeporyje	1 674	1 132	460	6
Praha 14	15 715	11 589	3 307	89
Praha-Dolní Počernice	985	705	220	-
Praha 15	15 888	8 864	6 251	84
Praha-Dolní Měcholupy	1 385	735	565	6
Praha-Dubeč	1 187	915	200	2
Praha-Petrovice	1 869	1 520	255	9
Praha-Štěrboholy	959	556	343	3
Praha 16	2 691	1 920	564	31
Praha-Lipence	904	662	209	1
Praha-Lochkov	234	181	40	-
Praha-Velká Chuchle	970	600	293	3
Praha-Zbraslav	3 814	2 377	1 128	42
Praha 17	7 359	5 392	1 563	34
Praha-Zličín	2 795	1 474	1 122	19
Praha 18	6 494	4 338	1 719	33
Praha-Čakovice	3 331	2 320	819	20
Praha 19	2 557	1 585	799	18
Praha-Satalice	882	585	252	4
Praha-Vinoř	1 286	959	227	6
Praha 20	5 414	3 780	1 313	38
Praha 21	3 977	2 899	881	15
Praha-Běchovice	1 658	1 019	571	19
Praha-Klánovice	1 308	974	260	2
Praha-Koloděje	540	388	120	3
Praha 22	4 873	2 848	1 782	14
Praha-Benice	281	205	61	-
Praha-Kolovraty	1 170	916	183	2
Praha-Královice	128	89	33	-
Praha-Nedvězí	127	83	35	-

# ZAMĚSTNANCI A MZDY V PRAZE A ČR

podle místa pracoviště

(předběžné údaje)

	Praha	ČR <sup>*)</sup>
Průměrný evidenční počet zaměstnanců (v tis.)		
fyzické osoby	873,4	4 213,9
přepočtené osoby	834,1	4 066,2
Průměrná hrubá měsíční mzda (Kč)		
fyzické osoby	38 211	30 768
přepočtené osoby	40 011	31 885

<sup>\*)</sup> včetně zaměstnanců pracujících mimo území ČR

## PRŮMYSLOVÉ PODNIKY

se 100 a více zaměstnanci se sídlem v kraji

(předběžné výsledky)

	Praha	ČR
Průměrný počet podnikatelských subjektů	229	2 363
Průměrný evidenční počet zaměstnanců (fyz. osoby)	81 229	863 519
Průměrná hrubá měsíční mzda zaměstnance (Kč)	40 771	34 555
Tržby z prodeje výrobků a služeb průmyslové povahy v běžných cenách (mil. Kč)	319 775	3 821 646

## STAVEBNÍ PODNIKY

s 50 a více zaměstnanci se sídlem v kraji

(předběžné výsledky)

	Praha	ČR
Průměrný evidenční počet zaměstnanců (fyz. osoby)	25 975	76 631
Průměrná hrubá měsíční mzda zaměstnance (Kč)	43 809	37 182
Produktivita práce ze ZSV <sup>1)</sup> celkem (v tis. Kč b.c.)	2 427	2 149

<sup>1)</sup> základní stavební výroba

# VYDANÁ STAVEBNÍ POVOLENÍ PŘEDPOKLÁDANÁ HODNOTA STAVEB

	Praha	Česká republika <sup>1)</sup>	Podíl z ČR (%)
<b>Vydaná stavební povolení celkem</b>	<b>3 805</b>	<b>80 135</b>	<b>4,7</b>
budovy celkem	2 976	46 923	6,3
v tom:			
bytové budovy	1 610	30 702	5,2
v tom: nová výstavba	306	17 260	1,8
změna dok. staveb	1 304	13 442	9,7
nebytové budovy	1 366	16 221	8,3
v tom: nová výstavba	99	5 964	1,7
změna dok. staveb	1 267	10 257	12,1
stavby k ochraně životního prostředí	135	10 853	1,2
ostatní stavby	694	22 359	3,0
<b>Orientační hodnota povolených staveb celkem (mil. Kč)</b>	<b>28 545</b>	<b>291 384</b>	<b>8,0</b>
budovy celkem	25 025	220 071	11,1
v tom:			
bytové budovy	10 670	102 719	10,4
v tom: nová výstavba	7 401	80 455	9,2
změna dok. staveb	3 269	22 264	14,7
nebytové budovy	14 355	117 352	11,8
v tom: nová výstavba	6 835	64 745	10,3
změna dok. staveb	7 520	52 607	13,5
stavby k ochraně životního prostředí	862	18 301	3,8
ostatní stavby	2 658	53 012	2,4
Průměrná hodnota na jedno stavební povolení (tis. Kč)	7 502	3 636	170,1

<sup>1)</sup> včetně územně nerozdělených

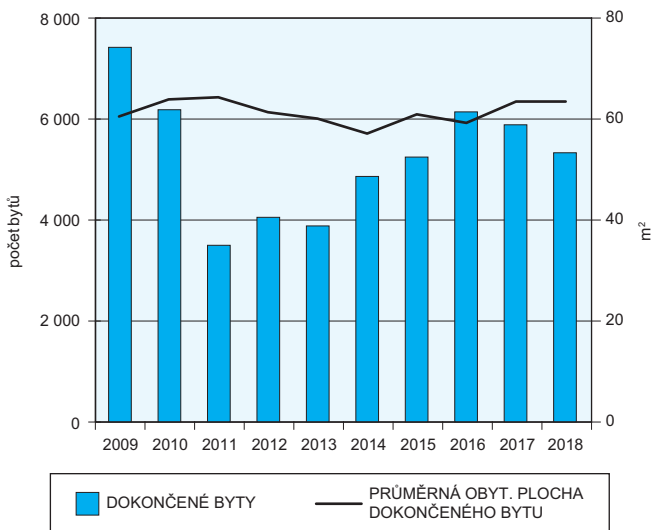
# BYTOVÁ VÝSTAVBA

podle 22 správních obvodů

(předběžné údaje)

	Byty podle stadia rozestavenosti		
	zahájené byty	dokončené byty	dokončené byty v bytových domech (bez nást., příst. a vest.)
<b>Praha</b>	<b>4 218</b>	<b>5 290</b>	<b>4 008</b>
Praha 1	169	18	-
Praha 2	8	15	-
Praha 3	410	350	270
Praha 4	100	128	94
Praha 5	348	194	174
Praha 6	133	357	293
Praha 7	69	172	141
Praha 8	556	577	406
Praha 9	132	1 051	1 036
Praha 10	136	83	26
Praha 11	38	72	39
Praha 12	897	225	151
Praha 13	156	246	35
Praha 14	41	271	152
Praha 15	20	269	222
Praha 16	38	70	11
Praha 17	698	143	127
Praha 18	98	760	691
Praha 19	31	31	6
Praha 20	9	39	-
Praha 21	86	59	9
Praha 22	45	160	125

## DOKONČENÉ BYTY



# CESTOVNÍ RUCH

	Praha	ČR
<b>Hromadná ubytovací zařízení</b>	<b>816</b>	<b>9 426</b>
<b>Hosté v hromadných ubytovacích zařízeních</b>	<b>7 892 184</b>	<b>21 247 150</b>
z toho nerezidenti	6 670 706	10 611 394
z toho:		
Velká Británie	427 758	494 939
Německo	912 664	2 031 104
Spojené státy	483 342	554 394
Rusko	384 182	544 216
Itálie	332 389	408 422
Španělsko	230 922	266 517
Francie	229 954	286 316
Nizozemsko	154 640	256 559
Dánsko	70 948	101 700
Polsko	232 142	620 495
Slovensko	296 904	730 954
Rakousko	142 921	299 106
Japonsko	95 106	129 119
Čína	326 070	617 935
Korejská republika	295 743	415 166
<b>Návštěvnost v hromadných ubytovacích zařízeních podle kategorie</b>		
hotely*****	1 219 436	1 364 682
z toho nerezidenti	1 146 620	1 253 919
hotely, motely, botely****	3 515 268	6 731 582
z toho nerezidenti	3 027 799	4 771 364
ostatní hotely a penziony	2 467 005	9 031 583
z toho nerezidenti	1 963 630	3 647 086
ostatní hromadná ubytovací zařízení celkem	690 475	4 119 303
z toho nerezidenti	532 657	939 025
Čisté využití lůžek <sup>1)</sup> (%)	66,3	50,0
Využití pokojů <sup>1)</sup> (%)	69,2	50,1
<b>Delší cesty rezidentů na území hl. m. Prahy</b>		
Uskutečněné cesty (tis.)	189	7 835
Přnocování (tis.)	1 089	56 181
<b>Kratší cesty rezidentů na území hl. m. Prahy</b>		
Uskutečněné cesty (tis.)	882	18 498
Přnocování (tis.)	1 557	35 701

<sup>1)</sup> u hotelů a penzionů

# MĚSTSKÁ HROMADNÁ DOPRAVA

	2016	2017	2018
<b>Počet provozovaných linek</b>	<b>178</b>	<b>182</b>	<b>179</b>
v tom:			
metro	3	3	3
tramvaje	33	34	34
autobusy <sup>1)</sup>	142	145	141
v tom:			
na území Prahy	128	130	126
mimo území Prahy	14	14	12
<b>Provozní délka sítě podle osy ulice v km</b>	<b>1 038</b>	<b>1 048</b>	<b>1 047</b>
v tom:			
metro	65	65	65
tramvaje	143	143	143
autobusy <sup>1)</sup>	830	840	838
v tom:			
na území Prahy	704	714	709
mimo území Prahy	126	126	129
<b>Ujeté místové kilometry, v mil. km</b>	<b>21 948</b>	<b>22 604</b>	<b>22 923</b>
v tom:			
metro	10 605	10 711	10 922
tramvaje	6 003	6 372	6 349
autobusy	5 340	5 520	5 652
<b>Počet nasazených vozů za 1 den ve špičce<sup>2)</sup></b>			
metro	503	508	508
tramvaje	620	651	642
autobusy	897	921	922
<b>Přepravené osoby v městské hromadné dopravě v tis.</b>	<b>1 179 433</b>	<b>1 158 512</b>	<b>1 161 386</b>
metro	461 160	435 586	430 919
tramvaje	368 609	373 831	375 466
autobusy <sup>3)</sup>	349 664	349 095	355 001

Pramen: Dopravní podnik hl. m. Prahy, a. s.

<sup>1)</sup> včetně vnějšího pásma

<sup>2)</sup> pravidelný provoz

<sup>3)</sup> bez smluvních přepravců

# PRŮMĚRNÉ SPOTŘEBITELSKÉ CENY VYBRANÝCH DRUHŮ ZBOŽÍ A SLUŽEB V PROSINCI 2018

v Kč

Název reprezentanta	Měřicí jednotka	Praha	ČR
Chléb konzumní kmínový	1 kg	24,28	24,65
Pečivo pšeničné bílé	1 kg	43,22	45,11
Pšeničná mouka hladká	1 kg	11,05	11,07
Těstoviny vaječné	1 kg	51,25	47,76
Rýže loupaná dlouhozrná	1 kg	32,90	36,14
Vepřová pečeně s kostí	1 kg	124,09	115,94
Vepřová kýta bez kosti	1 kg	132,63	121,10
Hovězí maso přední bez kosti	1 kg	171,47	170,30
Hovězí maso přední s kostí	1 kg	130,16	124,02
Šunkový salám	1 kg	156,37	147,41
Poličan	1 kg	210,31	204,58
Kuřata kuchařská celá	1 kg	64,56	67,74
Vejsle slepičí čerstvá	10 ks	36,57	36,07
Mléko polotučné trvanlivé	1 l	15,21	15,82
Sušené polotučné mléko (Sunar)	500 g	205,01	192,28
Tvaroh měkký konzumní	1 kg	75,50	78,75
Jogurt bílý netučný	150 g	8,30	8,44
Máslo čerstvé	1 kg	201,05	204,75
Olej slunečnicový	1 l	30,40	38,14
Jablka konzumní	1 kg	28,07	26,96
Banány žluté	1 kg	26,90	27,37
Konzumní brambory	1 kg	19,67	20,23
Rajská jablka červená kulatá	1 kg	49,54	52,11
Cibule suchá	1 kg	24,09	23,47
Cukr krystalový	1 kg	12,00	12,26
Káva zrnková pražená	100 g	45,70	45,37
Přírodní minerální voda uhlíčitá	1 l	9,05	9,08
Pivo výčepní, světlé, lahvé	0,5 l	12,13	11,85
Čištění pánského obleku	1 ks	354,56	289,06
Parkovné za osobní automobil	1 hod.	34,38	22,23
Poplatek za technickou kontrolu	poplatek	1 222,50	909,42
Gerbera velkokvětá	1 ks	48,88	41,75
Pronájem kurtu na squash	1 hod.	322,32	239,16
Vstupenka do kina	průměr	153,67	128,81
Poplatek za školní družinu	měsíčně	265,00	155,41
Coca Cola (Pepsi Cola) v restauraci	0,2 l	26,16	23,60
Pivo světlé, sudové, výčepní	0,5 l	32,50	29,11
Oběd ve školní jídelně (5. – 9. ročník)	1 menu	29,75	26,01

# UCHAZEČI O ZAMĚSTNÁNÍ V MĚSTSKÝCH ČÁSTECH HL. M. PRAHY K 31. 12. 2018

Městská část	Uchazeči o zaměstnání <sup>1)</sup>		Věkové skupiny		Pracovní místa <sup>1)</sup>
	celkem	ženy	do 24 let	nad 50 let	
<b>HL. m. Praha</b>	<b>18 476</b>	<b>9 649</b>	<b>1 582</b>	<b>5 849</b>	<b>67 323</b>
Praha 1	431	179	23	160	4 882
Praha 2	798	409	55	248	2 254
Praha 3	1 351	672	109	438	1 761
Praha 4	1 809	926	167	596	3 192
Praha-Kunratice	89	55	11	24	199
Praha 5	1 271	684	108	405	2 166
Praha-Slivenec	39	20	1	18	27
Praha 6	1 279	681	92	417	2 010
Praha-Lysolaje	14	5	-	5	6
Praha-Nebošice	18	9	1	8	21
Praha-Přední Kopanina	12	5	2	4	-
Praha-Suchdol	60	32	5	14	45
Praha 7	693	338	44	220	740
Praha-Troja	8	3	1	1	9
Praha 8	1 582	802	131	478	1 889
Praha-Březiněves	15	9	3	7	7
Praha-Ďáblice	52	31	9	12	40
Praha-Dolní Chabry	51	28	8	9	42
Praha 9	966	552	84	257	1 668
Praha 10	1 407	743	108	460	2 024
Praha 11	985	500	75	302	853
Praha-Křeslice	11	5	-	5	4
Praha-Šeberov	37	23	4	11	34
Praha-Újezd	41	23	2	15	2
Praha 12	726	375	53	213	401
Praha-Libuš	141	75	18	45	438
Praha 13	942	507	86	341	1 152
Praha-Řeporyje	68	40	6	21	43
Praha 14	835	463	108	259	356
Praha-Dolní Počernice	28	17	3	10	27
Praha 15	383	224	37	124	697
Praha-Dolní Měcholupy	16	8	1	4	133
Praha-Dubeč	46	18	4	11	26
Praha-Petrovice	70	33	6	21	33
Praha-Štěrboholy	17	8	2	5	124
Praha 16	127	59	14	50	141
Praha-Lipence	40	23	5	12	130
Praha-Lochkov	12	7	1	6	-
Praha-Velká Chuchle	21	10	1	5	30
Praha-Zbraslav	102	52	12	32	167
Praha 17	379	193	32	116	132
Praha-Zličín	68	37	4	22	446
Praha 18	293	170	20	78	410
Praha-Čakovice	167	86	18	56	160
Praha 19	98	52	14	21	66
Praha-Satalice	34	18	4	13	55
Praha-Vinoř	47	30	7	4	77
Praha 20	241	121	26	81	672
Praha 21	152	83	19	47	42
Praha-Běchovice	53	26	6	21	117
Praha-Klánovice	37	16	5	13	4
Praha-Koloděje	20	10	1	13	7
Praha 22	139	83	15	35	157
Praha-Benice	4	2	1	1	13
Praha-Kolovraty	38	18	4	10	4
Praha-Královice	2	2	-	1	-
Praha-Nedvězí	5	3	1	1	5
Ostatní	106	46	5	43	37 183

Pramen: Ministerstvo práce a sociálních věcí ČR

<sup>1)</sup> v evidenci úřadu práce



# OBYVATELSTVO V LETECH 2013, 2016, 2018

podle 57 městských částí (k 31.12.)

	2013	2016	2018	Rozdíl 2018/2013 (%)
<b>Praha</b>	<b>1 243 201</b>	<b>1 280 508</b>	<b>1 308 632</b>	<b>5,3</b>
Praha 1	29 223	29 587	29 486	0,9
Praha 2	48 586	49 335	49 692	2,3
Praha 3	71 023	73 095	75 309	6,0
Praha 4	126 944	128 301	130 901	3,1
Praha-Kunratice	8 755	9 599	9 907	13,2
Praha 5	80 931	84 165	86 432	6,8
Praha-Slivenec	3 252	3 534	3 663	12,6
Praha 6	98 261	102 858	105 622	7,5
Praha-Lysolaje	1 378	1 433	1 484	7,7
Praha-Nebušice	3 242	3 276	3 337	2,9
Praha-Př. Kopanina	708	692	687	-3,0
Praha-Suchdol	6 689	7 099	7 206	7,7
Praha 7	41 699	43 362	44 793	7,4
Praha-Troja	1 210	1 292	1 402	15,9
Praha 8	102 261	104 224	105 586	3,3
Praha-Březiněves	1 371	1 539	1 610	17,4
Praha-Ďáblice	3 538	3 612	3 639	2,9
Praha-Dolní Chabry	3 860	4 383	4 712	22,1
Praha 9	53 981	57 048	59 174	9,6
Praha 10	108 477	109 336	109 955	1,4
Praha 11	76 792	77 522	77 552	1,0
Praha-Křeslice	966	1 034	1 079	11,7
Praha-Šeberov	2 975	3 124	3 295	10,8
Praha-Újezd	2 831	3 064	3 366	18,9
Praha 12	54 331	55 522	57 005	4,9
Praha-Libuš	9 817	10 235	10 412	6,1
Praha 13	60 555	61 945	62 937	3,9
Praha-Řeporyje	4 123	4 493	4 829	17,1
Praha 14	45 324	46 577	47 375	4,5
Praha-D. Počernice	2 261	2 424	2 624	16,1
Praha 15	31 139	33 286	34 351	10,3
Praha-D. Měcholupy	2 439	2 802	3 147	29,0
Praha-Dubeč	3 639	3 710	3 911	7,5
Praha-Petrovice	6 041	5 997	6 078	0,6
Praha-Štěrboholy	2 084	2 203	2 278	9,3
Praha 16	8 138	8 401	8 563	5,2
Praha-Lipence	2 600	2 692	2 806	7,9
Praha-Lochkov	676	765	799	18,2
Praha-V. Chuchle	2 266	2 423	2 467	8,9
Praha-Zbraslav	9 745	10 010	9 956	2,2
Praha 17	24 929	24 485	24 208	-2,9
Praha-Zličín	5 565	6 566	6 991	25,6
Praha 18	17 725	19 291	20 743	17,0
Praha-Čakovice	10 063	10 781	11 437	13,7
Praha 19	6 784	7 027	7 197	6,1
Praha-Satalice	2 427	2 526	2 519	3,8
Praha-Vinoř	3 966	4 251	4 412	11,2
Praha 20	15 140	15 304	15 617	3,2
Praha 21	10 466	10 807	10 822	3,4
Praha-Běchovice	2 715	2 623	2 694	-0,8
Praha-Klánovice	3 334	3 438	3 558	6,7
Praha-Koloděje	1 449	1 500	1 556	7,4
Praha 22	9 838	10 882	12 143	23,4
Praha-Benice	577	668	706	22,4
Praha-Kolovraty	3 468	3 686	3 870	11,6
Praha-Královice	315	371	414	31,4
Praha-Nedvězí	309	303	318	2,9

# DOKONČENÉ BYTY V LETECH 2013–2018

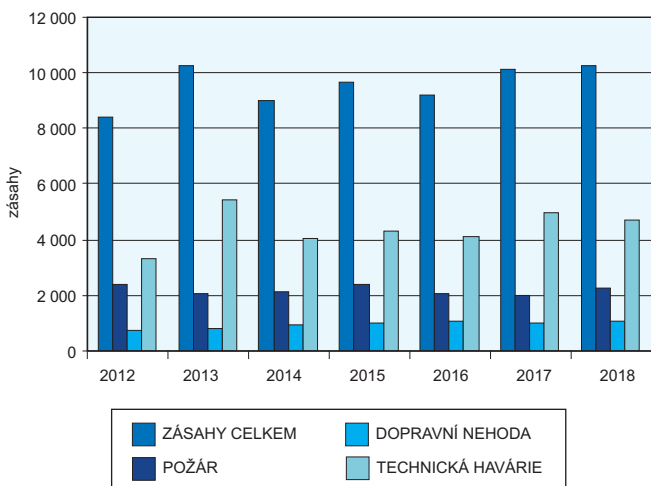
podle 57 městských částí

	2013	2014	2015	2016	2017	2018
<b>Praha</b>	<b>3 844</b>	<b>4 848</b>	<b>5 211</b>	<b>6 092</b>	<b>5 846</b>	<b>5 290</b>
Praha 1	-	41	23	1	28	18
Praha 2	118	99	72	87	133	15
Praha 3	40	178	52	1 105	398	350
Praha 4	104	350	231	109	355	121
Praha-Kunratice	39	148	8	19	8	7
Praha 5	217	16	401	41	418	194
Praha-Slivenec	2	-	6	6	39	-
Praha 6	94	147	115	132	199	336
Praha-Lysolaje	4	1	13	14	12	7
Praha-Nebušice	6	11	7	3	6	8
Praha-Př. Kopanina	4	-	-	-	5	2
Praha-Suchdol	6	6	5	7	42	4
Praha 7	65	127	30	217	335	166
Praha-Troja	1		6	3	1	6
Praha 8	465	138	402	379	325	479
Praha-Březiněves	19	18	10	3	2	60
Praha-Ďáblice	44	32	6	3	6	33
Praha-Dolní Chabry	10	19	190	122	120	5
Praha 9	410	586	424	483	276	1 051
Praha 10	384	232	407	245	337	83
Praha 11	166	111	219	317	4	27
Praha-Křeslice	2	5	5	4	3	6
Praha-Šeberov	10	4	3	8	14	5
Praha-Újezd	19	22	25	16	41	34
Praha 12	133	200	335	524	362	182
Praha-Libuš	135	33	9	28	33	43
Praha 13	76	248	152	224	408	229
Praha-Řeporyje	150	32	69	239	10	17
Praha 14	5	347	420	181	14	204
Praha-D. Počernice	3	54	7	2	3	67
Praha 15	200	682	575	621	72	107
Praha-D. Měcholupy	112	10	62	82	116	147
Praha-Dubeč	5	4	11	22	128	5
Praha-Petrovice	2	3	4	4	7	3
Praha-Štěrboholy	-	4	3	24	6	7
Praha 16	13	28	12	31	94	13
Praha-Lipence	14	3	11	2	4	18
Praha-Lochkov	6	17	2	2	-	11
Praha-V. Chuchle	3	5	4	10	5	15
Praha-Zbraslav	8	11	8	2	11	13
Praha 17	10	2	39	3	25	16
Praha-Zličín	48	100	361	8	168	127
Praha 18	352	438	14	260	369	622
Praha-Čakovice	31	102	94	126	175	138
Praha 19	5	2	7	4	9	8
Praha-Satalice	3	1	5	10	3	4
Praha-Vinoř	23	2	25	32	10	19
Praha 20	48	27	15	46	38	39
Praha 21	24	20	23	17	33	24
Praha-Běchovice	-	8	1	1	3	8
Praha-Klánovice	19	34	26	15	8	15
Praha-Koloděje	11	6	4	6	6	12
Praha 22	151	102	213	131	600	143
Praha-Benice	16	8	4	9	-	1
Praha-Kolovraty	6	13	20	94	17	8
Praha-Královice	1	9	16	8	1	4
Praha-Nedvězí	2	2	-	-	1	4

# KRIMINALITA, NEHODY, POŽÁRY

	Praha	ČR
<b>Registrované trestné činy</b>	<b>47 601</b>	<b>192 405</b>
z toho:		
hospodářská kriminalita	6 445	24 837
obecná kriminalita	38 597	141 581
z toho:		
násilné trestné činy	1 439	13 553
krádeže, vloupání	26 908	80 589
Trestné činy na 1 000 obyvatel	36,6	18,1
<b>Objasněné trestné činy</b>	<b>12 129</b>	<b>92 795</b>
<b>Dopravní nehody</b>	<b>22 767</b>	<b>104 764</b>
Usmrcené osoby	31	565
Zraněné osoby	2 347	27 680
v tom:		
těžce	182	2 465
lehce	2 165	25 215
<b>Požáry</b>	<b>2 226</b>	<b>20 720</b>
Usmrcené osoby	10	100
Zraněné osoby	148	1 466
Požáry na 1 000 obyvatel	1,7	2,0

## ZÁSAHY HASIČSKÉHO ZÁCHRANNÉHO SBORU HL. M. PRAHY



## KONTAKTY

### Krajská správa ČSÚ v hl. m. Praze

#### Oddělení informačních služeb

e-mail: [infoservispraha@czso.cz](mailto:infoservispraha@czso.cz)

vedoucí: Mgr. Lada Lebdušková

tel.: 274 052 673

e-mail: [lada.lebduskova@czso.cz](mailto:lada.lebduskova@czso.cz)

#### kontakt pro dotazy v anglickém jazyce

Mgr. Lada Lebdušková

tel.: 274 052 673

e-mail: [lada.lebduskova@czso.cz](mailto:lada.lebduskova@czso.cz)

#### Informační služby – ústředí

##### Dotazy k rychlým informacím

tel.: 274 052 304, 274 054 345, 274 052 451; fax: 274 054 083

e-mail: [infoservis@czso.cz](mailto:infoservis@czso.cz)

##### Telefonické, e-mailové i písemné dotazy a zpracování informací

tel.: 274 052 304, 274 052 345, 274 052 451, 274 052 354

fax: 274 054 083

e-mail: [infoservis@czso.cz](mailto:infoservis@czso.cz)

##### Prodejna statistických publikací, pokladna

tel.: 274 052 361; fax: 274 054 083

e-mail: [prodejna@czso.cz](mailto:prodejna@czso.cz)

##### Ústřední statistická knihovna

tel.: 274 052 361 (výpůjční služba)

e-mail: [knihovna@czso.cz](mailto:knihovna@czso.cz)

## PUBLIKACE

### Statistická ročenka hl. m. Prahy – ročně

V česko-anglické verzi, detailní přehled dat o Praze včetně dat o správních obvodech a městských částech

## INTERNETOVÉ DOKUMENTY

### Statistický bulletin – hl. m. Praha – čtvrtletně

Aktuální údaje

### Ženy a muži v hl. m. Praze – 2018

Charakteristika života žen a mužů (se zaměřením na genderové rozdíly) v hl. m. Praze a městských částech, doplněno mezikrajským srovnáním.

[www.praha.czso.cz](http://www.praha.czso.cz)

[www.praha.czso.cz](http://www.praha.czso.cz)

**Zpracovala**

Krajská správa ČSÚ v hl. m. Praze,  
oddělení informačních služeb

Praha, červen 2019

**Kontaktní zaměstnanec**

Ing. Marcela Píšová  
Tel.: 274 052 507  
e-mail: [marcela.pisova@czso.cz](mailto:marcela.pisova@czso.cz)

**Objednávky přijímá:**

Český statistický úřad,  
odbor informačních služeb  
Na padesátém 81, 100 82 Praha 10  
Fax: 274 054 070

**Kontakt pro objednávky**

e-mail: [objednavky@czso.cz](mailto:objednavky@czso.cz)

ISBN 978-80-250-2948-0

Č. j.: 02108/2019 - 7101

© Český statistický úřad, Praha, 2019