

ZÁKLADNÍ STATISTICKÉ ÚDAJE
O KULTUŘE V ČESKÉ REPUBLICE
2020

I. DÍL
KULTURNÍ DĚDICTVÍ
MUZEA, GALERIE A PAMÁTKOVÉ OBJEKTY



NÁRODNÍ INFORMAČNÍ A PORADENSKÉ STŘEDISKO PRO KULTURU
CENTRUM INFORMACÍ A STATISTIK KULTURY

www.nipos.cz

www.statistikakultury.cz

©Národní informační a poradenské středisko pro kulturu 2021

Centrum informací a statistik kultury

ISBN 978-80-7068-363-7

ZÁKLADNÍ STATISTICKÉ ÚDAJE
O KULTUŘE V ČESKÉ REPUBLICE
2020

I. DÍL • KULTURNÍ DĚDICTVÍ

MUZEA, GALERIE A PAMÁTKOVÉ OBJEKTY

ÚVODEM

Národní informační a poradenské středisko pro kulturu (NIPOS) z pověření Ministerstva kultury České republiky (MK) zabezpečuje státní statistickou službu za oblast kultury na základě zákona č. 89/1995 Sb., o státní statistické službě, ve znění pozdějších předpisů.

Předmětem statistiky kultury je zjišťování údajů o činnosti kulturních zařízení zřizovaných MK, dalšími orgány státní správy, kraji, obcemi, městy, spolky, obecně prospěšnými společnostmi, církvemi, podnikatelskými subjekty aj. Jsou šetřeny následující obory: divadla, galerie, muzea a památníky, hudební tělesa, veřejné knihovny, památkové objekty zpřístupněné za vstupné, kulturní domy, výstavní činnost v oblasti profesionálního výtvarného umění a architektury, vydavatelská činnost (neperiodické publikace a periodický tisk) a festivaly divadelní, filmové, hudební, taneční a literární pořádané v ČR.

Od r. 2009 jsme přistoupili k inovaci při zveřejňování statistických údajů v souladu s mezinárodními trendy a doporučeními. Základní statistické údaje o kultuře publikujeme ve čtyřech částech dle klasifikace UNESCO. První díl, který Vám předkládáme, nese název Kulturní dědictví obsahující vybrané statistické údaje o muzeích, galeriích, památnících a památkových objektech přístupných veřejnosti.

Statistické výkazy jsou rozesílány na jednotlivé zpravodajské jednotky (ZJ), které mají na základě zákona o státní statistické službě zpravodajskou povinnost. Každoročně je seznam oslovovaných ZJ aktualizován tak, aby byl v souladu s aktuálními změnami.

V předkládané publikaci jsou zveřejněny vybrané údaje ze statistického zjišťování za rok 2020. Pro srovnání se uvádějí data za posledních pět let. Ovšem vzhledem k měnícímu se počtu ZJ, nemohou uváděné údaje vypovídat o reálném nárůstu či poklesu vykazovaných ukazatelů. Na začátku jednotlivých kapitol je vždy uveden stručný komentář vysvětlující metodologická, organizační a oborová specifika sběru statistických dat v příslušné oblasti nebo oboru vč. úvodní tabulky, která dává přehled o celkovém počtu šetřených ZJ v daném oboru. Následující tabulky s vybranými údaji ze statistických výkazů poskytují přehled o činnosti kulturních zařízení podle typu zřizovatele. Nejprve jsou uvedena zařízení zřizovaná orgány státní správy, kraji, obcemi a městy, dále pak zařízení zřizovaná spolky, církvemi aj. a v poslední řadě zařízení zřizovaná podnikatelskými subjekty. Dále jsou uvedeny tabulky zahrnující pořadí jednotlivých ZJ. Pro přehled o vývoji v jednotlivých kulturních oblastech jsou přiloženy tabulky s vybranými ukazateli od r. 2001 - 2020.

Výsledky z rezortního statistického šetření jsou určeny pro MK a další orgány státní správy, Český statistický úřad, UNESCO a Eurostat. Dále jsou využívány pro různé mezinárodní programy a v neposlední řadě slouží odborné veřejnosti.

NIPOS touto cestou děkuje všem zpravodajským jednotkám, které v předepsaném termínu zaslaly své statistické výkazy. Při výběru údajů pro tuto publikaci je zaručena ochrana důvěrnosti údajů ve smyslu zákona č. 89/1995 Sb., ve znění pozdějších předpisů.

Mgr. Lenka Lázňovská
ředitelka NIPOS

MUZEA, GALERIE (MUZEA VÝTVARNÝCH UMĚNÍ) A PAMÁTNÍKY

Předmětem statistického zjišťování jsou muzea, galerie (muzea výtvarných umění) a památníky (dále jen muzea). Počet statisticky podchycených muzeí, která byla v roce 2020 přístupná veřejnosti, činil 470 institucí. Kromě toho ještě tato muzea provozovala 317 poboček. V roce 2019 bylo evidováno 481 aktivních muzeí a 323 poboček. Rok 2020 byl poznamenán koronavirovou pandemií, která zapříčinila uzavření muzeí pro veřejnost na určité období během tohoto roku. To se odrazilo na výrazném snížení počtu návštěvníků a poklesu ostatních ukazatelů činnosti těchto institucí.

Struktura muzeí podle zřizovatelů je velmi podobná předchozím rokům: stát zřizuje 32 muzeí, kraje 92, obce a města 251 muzejních institucí, 95 muzeí je privátních (z toho 53 provozují fyzické a právnické osoby a 42 spolky, obecně prospěšné společnosti, nadace, církve aj. společnosti). Zásadně se nezměnila ani struktura zaměření a specializace muzejních institucí. Nejpočetněji jsou zastoupena muzea všeobecná, tzv. vlastivědná (kolem 50 %). Ze specializovaných muzeí tvoří 14 % muzea umění (galerie) a uměleckoprůmyslová muzea; muzea zaměřená na průmysl, vědu a techniku 8 %; archeologie a historie 6 %.

Základním posláním muzeí je vytvářet a uchovávat věcnou paměť na vývoj společnosti a přírody, jakožto nezastupitelnou součást hmotného i nehmotného kulturního dědictví.

V muzeích ČR bylo v r. 2020 celkově zaznamenáno 24 384 tis. evidenčních čísel sbírkových předmětů (tj. odhadem na kusy 65 mil. předmětů). Z celkového počtu je 98,7 % sbírek spravováno v muzeích státních a územních samosprávných celků. Pro nadbytečnost nebo ztrátu muzejní hodnoty muzea vyřadila ze sbírek 7,5 tisíc předmětů, naproti tomu získala 112 tis. přírůstků (vše v evid. číslech). Náklady na nákup sbírkových předmětů v r. 2020 činily 117 348 tis. Kč.

Během r. 2020 zajistila muzea konzervaci, preparování a restaurování celkem 231,8 tis. sbírkových předmětů (o 16 % méně než v r. 2019). Částečně se jednalo odrobnější zásahy prováděné na sbírkových předmětech vlastními prostředky muzeí (74 %). Na náročnější práce prováděné dodavatelsky muzea vynaložila 106 493 tis. Kč, což je pouze o 9 % více než v loňském roce.

Převážná část muzeí působí v objektech, které jsou chráněnou kulturní, resp. národní kulturní památkou, jejichž převážná většina byla původně postavena pro jiné účely. V roce 2020 jich muzea využívala 840. Objektů kulturních památek, v nichž muzea užívala prostory na základě nájemní smlouvy, bylo 214. Počet budov těchto památek, s nimiž muzea přímo hospodařila, bylo 626.

Další složkou poslání muzeí je zpřístupňovat své sbírky veřejnosti především formou výstav a trvalých expozic. Pro tuto činnost měla statisticky registrovaná muzea ČR k dispozici v r. 2020 výstavní prostory o celkové rozloze 1 075 tis. m², z toho je téměř 80 % plocha stálých expozic a zbytek pro příležitostné výstavy. Opět se mírně zvýšil rozsah plochy výstavních prostor, které mají bezbariérový přístup na 620 tis. m². Muzea v r. 2020 zpřístupnila veřejnosti 2 135 stálých expozic a uspořádala 2 693 výstav. Jednoznačně dominovaly výstavy výtvarného umění a ostatních uměleckých oborů (1 283), je to téměř polovina všech realizovaných výstav. Z pohledu způsobu přípravy výstav opět převládly výstavy uspořádané muzei z vlastních sbírek a vlastními prostředky (74 %), ostatní výstavy byly zapůjčeny od jiných muzeí v ČR či ze zahraničí nebo např. ze soukromých sbírek.

Jedním z ukazatelů o výkonech muzeí je návštěvnost expozic a výstav, která v roce 2020 dosáhla v ČR počtu pouze 6 855 tis. osob. Je to 47 % loňské návštěvnosti (14 693 tis.). Z celkového počtu návštěvníků zaplatila třetina plně vstupné (34 %), snížené vstupné 23 % návštěvníků, zvýšené vstupné za speciální služby 1,5 % a volný vstup mělo 31 % osob. Podíl cizinců na celkové návštěvnosti činil jen 6,8 % (464 tis.), v předchozím roce to bylo 2 753 tis. osob. Je vidět, že uzavřené hranice a útlum turismu vykonaly své. Doprovodné programy k výstavám a expozicím absolvovalo 353 tis. osob (tj. 5 % z celkové návštěvnosti). Z celkového počtu 7 651 těchto programů činilo 56 % edukačních programů (4 283).

Také došlo k snížení počtu kulturně výchovných vzdělávacích programů, jichž je muzeum pořadatelem. Jednalo se o 5 750 akcí, což je o 9 563 méně než v r. 2019. Celková návštěvnost těchto akcí činila 562 tis. osob, tj. o 1 396 tis. osob méně než v předchozím roce. Již tradiční skupinu muzejních programů představují přednášky pro veřejnost (1 807). Muzea dále uspořádala 264 odborných konferencí a seminářů, kterých se zúčastnilo téměř 9 tis. osob. Též se podílela na vydavatelské činnosti. Vydala 476 titulů publikací a 158 titulů periodických sborníků a podobných tiskovin, 466 audiovizuálních děl atd. Zveřejnila výsledky 1 820 vědeckovýzkumných úkolů.

Součástí prezentace sbírek muzeí jsou také poskytované badatelské služby: zápůjčky sbírek ke studijním účelům, poskytované odborné konzultace, vypracované rešerše a posudky apod., kterých muzea vykazala za r. 2020 celkem přes 160 tis. V roce 2020 se také zvýšil počet titulů elektronických dokumentů na internetu z loňských 1 010 na 6 448. Muzea se tak snažila prezentovat své sbírky formou virtuálních prohlídek, zpřístupnila volně digitální výstavy a různé vzdělávací programy.

Z celkového počtu 470 muzeí má 44 % z nich jako součást své organizační struktury odbornou knihovnu, která je přístupná veřejnosti. Celkem 238 muzejních knihoven (vč. knihoven, které nejsou přístupné veřejnosti) vlastní 9 110 tis. knihovních jednotek, které nejsou součástí muzejních sbírek. Během vykazovaného roku poskytly knihovny muzeí na 163 tis. výpůjček.

V muzeích ČR pracovalo v r. 2020 celkem 6 503 zaměstnanců v přepočtu na plně zaměstnané osoby, z toho tvořilo 49 % odborných pracovníků (3 218). Jedná se o složku zaměstnanců zabezpečujících odbornou správu muzejních sbírek.

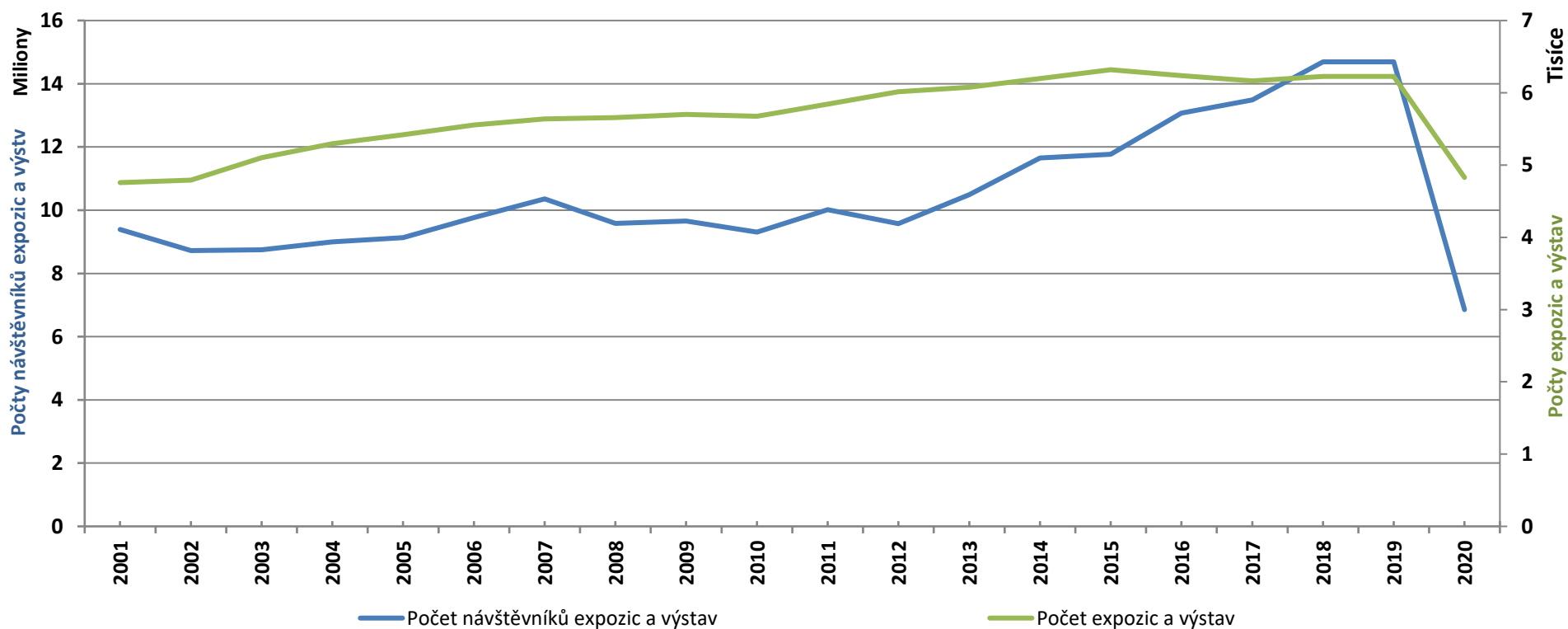
Rok 2020 byl svými obtížnými podmínkami pro činnost muzeí a galerií v ČR (ale i v zahraničí) velmi netypický a vymyká se jakémukoliv srovnání s minulými roky.

Zdroj: KULT (MK) 14-01 Roční výkaz o muzeu a galerii (muzeu výtvarných umění) za rok 2020

VÝVOJ VYBRANÝCH UKAZATELŮ V LETECH 2001 – 2020

MUZEÁ, GALERIE, PAMÁTNÍKY

	2001	2002	2003	2004	2005	2006	2007	2008	2009	2010	2011	2012	2013	2014	2015	2016	2017	2018	2019	2020
Počet muzeí, galerií, památníků	447	442	445	461	457	478	487	491	479	477	490	502	512	509	484	485	477	477	481	470
Počet expozič a výstav	4 757	4 791	5 101	5 296	5 420	5 553	5 640	5 656	5 702	5 675	5 842	6 014	6 076	6 199	6 319	6 239	6 166	6 126	6 228	4 828
Počet expozič	1 558	1 557	1 632	1 673	1 691	1 793	1 814	1 855	1 833	1 828	1 868	2 009	1 973	1 992	2 065	2 138	2 071	2 085	2 156	2 135
Počet výstav	3 199	3 234	3 469	3 623	3 729	3 760	3 826	3 801	3 869	3 847	3 974	4 005	4 103	4 207	4 254	4 101	4 095	4 041	4 072	2 693
Počet návštěvníků expozič a výstav v tis.	9 389,0	8 726,0	8 749,0	9 002,6	9 132,4	9 763,2	10 362,2	9 586,7	9 660,0	9 308,0	10 018,0	9 577,0	10 490,0	11 651,0	11 768,0	13 071,8	13 485,9	14 298,9	14 693,0	6 855,5
Počet návštěvníků na 1 tis. oby.	918,3	855,4	857,6	882,0	892,3	951,9	1 003,8	919,2	920,7	885,0	954,5	911,3	998,0	1 107,0	1 116,3	1 237,4	1 273,5	1 345,6	1 377,1	640,7



**VYBRANÉ INDIKÁTORY ZE STATISTICKÝCH VÝKAZŮ O MUZEÍCH, GALERIÍCH
(MUZEÍCH VÝTVARNÉHO UMĚNÍ) A PAMÁTNÍCÍCH V ROCE 2020**

		Celkem	Zřizovatelé		
			státní správa kraje obce a města	podnikatelské subjekty	ostatní
Počet	galerií v provozu	44	38	2	4
	muzeí a památníků v provozu	426	337	51	38
	poboček muzeí a galerií v provozu	317	309	4	4
	expozičních muzeí a galerií	2 135	1 908	125	102
	uspořádaných výstav	2 693	2 536	44	113
	z toho výstav putovních	210	185	1	24
	návštěvníků expozičních a výstav	6 855 453	5 910 829	591 050	353 574
	uspořádaných přednášek a jiných kulturně výchovných akcí	5 750	5 368	44	338
	návštěvníků přednášek a jiných kulturně výchovných akcí	562 376	532 348	16 270	13 758
	počet m ² celkové výstavní plochy (v provozu)	1 061 252	948 693	55 421	57 138
	z toho				
m ² pro stálé expozice (v provozu)	842 702	754 528	43 849	44 325	
m ² pro bezbariérový přístup (v provozu)	616 948	554 028	33 300	29 620	

CELKEM

(Pro porovnání jsou uvedeny i údaje od roku 2016)

		2020	%	2019	%	2018	%	2017	%	2016	%
Počet	galerií v provozu	44	97,8	44	97,8	45	100,0	45	100,0	45	100,0
	muzeí a památníků v provozu	426	96,8	437	99,3	432	98,2	432	98,2	440	100,0
	poboček muzeí a galerií v provozu	317	93,2	323	95,0	321	94,4	329	96,8	340	100,0
	expozičních muzeí a galerií	2 135	99,9	2 156	100,8	2 085	97,5	2 071	96,9	2 138	100,0
	uspořádaných výstav	2 693	65,7	4 072	99,3	4 041	98,5	4 095	99,9	4 101	100,0
	z toho výstav putovních	210	65,0	379	117,3	373	115,5	388	120,1	323	100,0
	návštěvníků expozičních a výstav	6 855 453	52,4	14 692 978	112,4	14 298 914	109,4	13 485 899	103,2	13 071 769	100,0
	uspořádaných přednášek a jiných kulturně výchovných akcí	5 750	39,1	15 313	104,0	15 737	106,9	14 851	100,9	14 722	100,0
	návštěvníků přednášek a jiných kulturně výchovných akcí	562 376	30,3	1 958 024	105,6	2 312 460	124,7	1 913 280	103,2	1 853 963	100,0
	m ² celkové výstavní plochy (v provozu)	1 061 252	105,1	1 030 145	102,0	1 034 053	102,4	1 017 276	100,7	1 010 062	100,0
	z toho										
	m ² pro stálé expozice (v provozu)	842 702	104,7	821 651	102,1	821 108	102,0	805 732	100,1	804 875	100,0
	m ² pro bezbariérový přístup (v provozu)	616 948	110,4	580 118	103,8	581 700	104,1	569 897	102,0	558 615	100,0

MUZEÁ, GALERIE A PAMÁTNÍKY ZŘIZOVANÉ MK, JINÝMI RESORTY, KRAJI, OBCEMI A MĚSTY

(Pro porovnání jsou uvedeny i údaje od roku 2016)

		2020	%	2019	%	2018	%	2017	%	2016	%	
Počet	galerií v provozu	38	97,4	38	97,4	39	100,0	40	102,6	39	100,0	
	muzeí a památníků v provozu	337	97,7	339	98,3	333	96,5	338	98,0	345	100,0	
	poboček muzeí a galerií v provozu	309	93,9	312	94,8	310	94,2	318	96,7	329	100,0	
	expozic muzeí a galerií	1 908	103,5	1 916	104,0	1 843	100,0	1 835	99,6	1 843	100,0	
	uspořádaných výstav	2 536	66,9	3 801	100,3	3 753	99,0	3 818	100,7	3 791	100,0	
	z toho výstav putovních	185	62,7	360	122,0	359	121,7	366	124,1	295	100,0	
	návštěvníků expozic a výstav	5 910 829	55,0	12 181 733	113,4	11 701 569	108,9	11 059 703	102,9	10 745 568	100,0	
	uspořádaných přednášek a jiných kulturně výchovných akcí	5 368	38,2	14 706	104,6	15 146	107,7	14 365	102,2	14 057	100,0	
	návštěvníků přednášek a jiných kulturně výchovných akcí	532 348	30,8	1 858 401	107,4	2 099 683	121,4	1 781 058	102,9	1 730 025	100,0	
	m ² celkové výstavní plochy (v provozu)	948 693	105,2	921 798	102,3	917 016	101,7	909 126	100,9	901 439	100,0	
	z toho	m ² pro stálé expozice (v provozu)	754 528	104,3	739 103	102,2	732 417	101,2	724 809	100,2	723 543	100,0
		m ² pro bezbariérový přístup (v provozu)	554 028	110,6	522 142	104,2	518 462	103,5	512 771	102,3	501 155	100,0
		zaměstnanců galerií, muzeí a památníků (přepočtený stav)	6 219,3	105,5	6 123,5	103,9	6 080,9	103,2	6 014,8	102,0	5 894,4	100,0
		z toho odborných pracovníků	3 089,8	105,4	3 155,8	107,6	3 172,8	108,2	2 984,5	101,8	2 932,6	100,0
Celkem (v tis. Kč)	příjmy galerií, muzeí a památníků	641 727,8	65,3	1 224 521,4	124,6	1 024 445,8	104,2	960 310,1	97,7	982 709,0	100,0	
	z toho vybrané vstupné	292 298,6	62,6	696 855,8	149,1	529 129,2	113,2	522 662,6	111,9	467 223,7	100,0	
	neinvestiční výdaje galerií, muzeí a památníků	6 247 551,4	129,0	6 405 036,1	132,3	5 826 412,6	120,3	5 281 896,7	109,1	4 843 065,2	100,0	
	z toho nákup sbírkových předmětů *	117 025,4	211,5	178 332,6	322,3	18 495,6	33,4	103 985,9	187,9	55 336,1	100,0	
% soběstačnosti		10,3		19,1		17,6		18,2		20,3		

* V roce 2019 a 2020 zjišťováno jinou metodikou

MUZEJA, GALERIE A PAMÁTNÍKY ZŘIZOVANÉ MK

(Pro porovnání jsou uvedeny i údaje od roku 2016)

		2020	%	2019	%	2018	%	2017	%	2016	%	
Počet	galerií v provozu	4	100,0	4	100,0	4	100,0	4	100,0	4	100,0	
	muzeí a památníků v provozu	15	100,0	15	100,0	15	100,0	15	100,0	15	100,0	
	poboček muzeí a galerií v provozu	72	97,3	77	104,1	73	98,6	72	97,3	74	100,0	
	expozičních muzeí a galerií	300	126,1	302	126,9	238	100,0	243	102,1	238	100,0	
	uspořádaných výstav	328	76,6	481	112,4	472	110,3	523	122,2	428	100,0	
	z toho výstav putovních	42	58,3	111	154,2	121	168,1	118	163,9	72	100,0	
	návštěvníků expozičních a výstav	1 547 731	51,6	3 894 154	129,9	3 400 199	113,4	3 017 749	100,6	2 998 858	100,0	
	uspořádaných přednášek a jiných kulturně výchovných akcí	869	28,4	2 817	92,1	3 086	100,9	3 319	108,5	3 058	100,0	
	návštěvníků přednášek a jiných kulturně výchovných akcí	151 036	31,6	562 265	117,7	694 735	145,4	486 435	101,8	477 885	100,0	
	m ² celkové výstavní plochy (v provozu)	407 257	108,2	404 723	107,5	386 661	102,7	383 795	101,9	376 523	100,0	
	z toho	m ² pro stálé expozice (v provozu)	349 361	104,7	349 531	104,7	340 397	102,0	338 995	101,5	333 823	100,0
		m ² pro bezbariérový přístup (v provozu)	331 126	105,8	328 361	104,9	320 545	102,4	321 941	102,9	312 927	100,0
		zaměstnanců galerií, muzeí a památníků (přepracovaný stav)	2 101,1	103,9	2 077,0	102,7	2 064,1	102,1	2 034,6	100,6	2 021,7	100,0
		z toho odborných pracovníků	1 067,9	100,2	1 091,6	102,4	1 118,9	104,9	1 026,3	96,3	1 066,2	100,0
Celkem (v tis. Kč)	příjmy galerií, muzeí a památníků	235 124,3	57,2	533 682,0	129,7	448 469,5	109,0	420 434,1	102,2	411 349,5	100,0	
	z toho vybrané vstupné	115 338,8	65,0	305 176,8	172,1	205 164,9	115,7	199 162,7	112,3	177 321,0	100,0	
	neinvestiční výdaje galerií, muzeí a památníků	2 656 598,7	123,0	2 917 136,1	135,1	2 635 014,2	122,0	2 360 917,7	109,3	2 159 716,6	100,0	
	z toho nákup sbírkových předmětů *	62 797,1	258,9	124 492,5	513,3	2 881,3	11,9	59 097,5	243,7	24 251,8	100,0	
% soběstačnosti		8,9		18,3		17,0		17,8		19,0		

* V roce 2019 a 2020 zjišťováno jinou metodikou

MUZEA, GALERIE A PAMÁTNÍKY ZŘIZOVANÉ SPOLKY, CÍRKVÍ, OBECNĚ PROSPĚŠNÝMI SPOLEČNOSTMI AJ.

(Pro porovnání jsou uvedeny i údaje od roku 2016)

		2020	%	2019	%	2018	%	2017	%	2016	%
Počet	galerií v provozu	4	100,0	4	100,0	4	100,0	4	100,0	4	100,0
	muzeí a památníků v provozu	38	92,7	41	100,0	43	104,9	41	100,0	41	100,0
	poboček muzeí a galerií v provozu	4	66,7	6	100,0	6	100,0	6	100,0	6	100,0
	expozičních muzeí a galerií	102	93,6	110	100,9	117	107,3	114	104,6	109	100,0
	uspořádaných výstav	113	49,8	215	94,7	221	97,4	211	93,0	227	100,0
	z toho výstav putovních	24	114,3	18	85,7	14	66,7	22	104,8	21	100,0
	návštěvníků expozičních a výstav	353 574	27,4	1 281 023	99,4	1 378 893	107,0	1 358 369	105,4	1 288 876	100,0
	uspořádaných přednášek a jiných kulturně výchovných akcí	338	67,7	484	97,0	454	91,0	337	67,5	499	100,0
	návštěvníků přednášek a jiných kulturně výchovných akcí	13 758	48,1	45 114	157,9	58 712	205,5	27 288	95,5	28 577	100,0
	m ² celkové výstavní plochy (v provozu)	57 138	104,8	59 596	109,3	62 021	113,7	53 219	97,6	54 542	100,0
z toho	m ² pro stálé expozice (v provozu)	44 325	113,9	45 042	115,7	45 007	115,6	37 796	97,1	38 923	100,0
	m ² pro bezbariérový přístup (v provozu)	29 620	105,9	30 808	110,2	31 948	114,3	26 729	95,6	27 962	100,0

MUZEÁ, GALERIE A PAMÁTNÍKY ZŘIZOVANÉ PODNIKATELSKÝMI SUBJEKTY A PODNIKATELI V ROCE 2020

(Pro porovnání jsou uvedeny i údaje od roku 2016)

		2020	%	2019	%	2018	%	2017	%	2016	%
Počet	galerií v provozu	2	100,0	2	100,0	2	100,0	1	50,0	2	100,0
	muzeí a památníků v provozu	51	94,4	57	105,6	56	103,7	53	98,1	54	100,0
	poboček muzeí a galerií v provozu	4	80,0	5	100,0	5	100,0	5	100,0	5	100,0
	expozic muzeí a galerií	125	67,2	130	69,9	125	67,2	122	65,6	186	100,0
	uspořádaných výstav	44	53,0	56	67,5	67	80,7	66	79,5	83	100,0
	z toho výstav putovních	1	14,3	1	14,3	0	-	0	-	7	100,0
	návštěvníků expozic a výstav	591 050	57,0	1 230 222	118,6	1 218 452	117,5	1 067 827	102,9	1 037 325	100,0
	uspořádaných přednášek a jiných kulturně výchovných akcí	44	26,5	123	74,1	137	82,5	149	89,8	166	100,0
	návštěvníků přednášek a jiných kulturně výchovných akcí	16 270	17,1	54 509	57,2	154 065	161,6	104 934	110,0	95 361	100,0
	m ² celkové výstavní plochy (v provozu)	55 421	102,5	48 751	90,1	55 016	101,7	54 931	101,6	54 081	100,0
z toho	m ² pro stálé expozice (v provozu)	43 849	103,4	37 506	88,4	43 684	103,0	43 127	101,7	42 409	100,0
	m ² pro bezbariérový přístup (v provozu)	33 300	112,9	27 168	92,1	31 290	106,1	30 397	103,0	29 498	100,0

PŘEHLED O SÍTI, ČINNOSTI A NÁVŠTĚVNOSTI MUZEÍ, GALERIÍ A PAMÁTNÍKŮ V JEDNOTLIVÝCH REGIONECH ČR V ROCE 2020

ČESKÁ REPUBLIKA CELKEM

(Pro porovnání jsou uvedeny i údaje za rok 2019)

	Počet							
	galerií		muzeí a památníků		poboček		expozií	
	v provozu							
	2020	2019	2020	2019	2020	2019	2020	2019
Hlavní město Praha	4	4	26	28	60	59	155	161
Středočeský kraj	5	5	63	62	39	43	359	363
Jihočeský kraj	2	2	41	44	13	16	142	146
Plzeňský kraj	3	3	30	32	17	15	115	112
Karlovarský kraj	2	2	11	11	13	13	51	50
Ústecký kraj	5	5	21	21	15	15	110	107
Liberecký kraj	4	4	23	23	9	8	112	109
Královéhradecký kraj	6	6	40	42	24	27	140	154
Pardubický kraj	3	3	30	30	12	10	153	153
Kraj Vysočina	3	3	33	35	8	9	122	142
Jihomoravský kraj	4	4	35	36	41	42	224	216
Olomoucký kraj	1	1	17	17	16	15	99	103
Zlínský kraj	1	1	24	25	27	27	217	211
Moravskoslezský kraj	1	1	32	31	23	24	136	129

ČESKÁ REPUBLIKA CELKEM

(Pro porovnání jsou uvedeny i údaje za rok 2019)

P o č e t								
dokončení	uspořádaných výstav		návštěvníků expozic a výstav		přednášek aj. kulturně výchovných akcí		návštěvníků přednášek aj. kulturně výchovných akcí	
	muzeí, galerií a památníků							
	2020	2019	2020	2019	2020	2019	2020	2019
Hlavní město Praha	260	387	2 104 894	6 724 961	729	1 877	71 268	410 170
Středočeský kraj	403	640	625 657	1 376 256	1 216	2 361	74 305	277 073
Jihočeský kraj	182	280	373 797	648 252	423	994	24 789	80 220
Plzeňský kraj	159	249	240 397	389 570	259	800	17 171	64 249
Karlovarský kraj	62	97	274 980	327 489	165	313	9 359	20 045
Ústecký kraj	161	278	206 967	520 620	351	973	26 504	72 391
Liberecký kraj	130	173	238 344	361 601	106	341	26 410	44 521
Královéhradecký kraj	208	277	338 302	465 700	353	734	14 127	52 674
Pardubický kraj	173	242	214 268	313 533	455	700	25 052	62 297
Kraj Vysočina	183	295	284 102	356 630	409	1 488	27 182	78 875
Jihomoravský kraj	275	433	663 303	1 163 617	502	1 818	58 509	242 129
Olomoucký kraj	179	222	322 276	625 388	348	1 017	62 370	108 499
Zlínský kraj	142	212	557 281	854 334	176	575	71 708	279 427
Moravskoslezský kraj	176	287	410 885	565 027	258	1 322	53 622	165 454

MUZEA, GALERIE A PAMÁTNÍKY ZŘIZOVANÉ MK, JINÝMI RESORTY, KRAJI, OBCEMI A MĚSTY*(Pro porovnání jsou uvedeny i údaje za rok 2019)*

	Počet							
	galerií		muzeí a památníků		poboček		expozic	
	v provozu							
	2020	2019	2020	2019	2020	2019	2020	2019
Hlavní město Praha	3	3	12	13	60	59	134	139
Středočeský kraj	4	4	49	48	37	39	327	326
Jihočeský kraj	1	1	29	30	12	15	131	130
Plzeňský kraj	3	3	22	22	16	14	101	101
Karlovarský kraj	2	2	8	7	13	12	41	38
Ústecký kraj	4	4	19	19	15	15	98	95
Liberecký kraj	3	3	19	18	9	8	102	97
Královéhradecký kraj	5	5	36	37	23	26	128	143
Pardubický kraj	3	3	27	27	12	10	89	89
Kraj Vysočina	3	3	25	26	7	8	107	125
Jihomoravský kraj	4	4	30	31	41	42	218	210
Olomoucký kraj	1	1	13	13	16	15	95	99
Zlínský kraj	1	1	20	20	27	27	214	207
Moravskoslezský kraj	1	1	28	28	21	22	123	117

MUZEA, GALERIE A PAMÁTNÍKY ZŘIZOVANÉ MK, JINÝMI RESORTY, KRAJI, OBCEMI A MĚSTY

(Pro porovnání jsou uvedeny i údaje za rok 2019)

dokončení	Počet							
	uspořádaných výstav		návštěvníků expozic a výstav		přednášek aj. kulturně výchovných akcí		návštěvníků přednášek aj. kulturně výchovných akcí	
	muzeí, galerií a památníků							
	2020	2019	2020	2019	2020	2019	2020	2019
Hlavní město Praha	223	315	1 834 058	5 345 743	471	23 016	64 966	28 703
Středočeský kraj	374	603	509 165	1 114 559	1 185	37 945	60 903	15 187
Jihočeský kraj	177	256	306 458	520 008	400	9 089	24 399	20 192
Plzeňský kraj	151	231	194 847	309 683	247	18 771	16 836	12 658
Karlovarský kraj	61	95	229 466	195 907	165	2 731	9 359	3 311
Ústecký kraj	152	261	201 444	505 229	350	12 944	26 483	16 376
Liberecký kraj	121	162	197 620	292 441	98	14 962	25 830	6 455
Královéhradecký kraj	200	269	228 336	345 340	332	4 254	13 456	10 427
Pardubický kraj	168	235	197 235	291 474	454	8 519	25 020	13 089
Kraj Vysočina	169	266	258 933	321 668	405	12 011	27 089	12 673
Jihomoravský kraj	274	428	656 078	1 154 977	497	49 360	58 254	13 792
Olomoucký kraj	175	216	265 508	545 371	347	24 180	59 370	7 643
Zlínský kraj	140	210	512 922	789 727	167	26 490	67 079	5 789
Moravskoslezský kraj	151	254	318 759	449 606	250	80 096	53 304	13 167

PŘEHLED O VÝKONECH A NÁVŠTĚVNOSTI MUZEÍ, GALERIÍ A PAMÁTNÍKŮ V ROCE 2020

Nejsou zde údaje za níže uvedená muzea, galerie a památníky, které nedaly souhlas ke zveřejnění individuálních údajů a využily práva na ochranu individuálních dat, která je zaručena zákonem č. 89/95 Sb., ve znění pozdějších předpisů. V uvedeném pořadí jsou označena x.

Centrum hasičského hnutí, Příbrav
Galerie Antonína Hudečka, Častolovice
Hasičské muzeum Bechyně
Hasičské muzeum Velké Svatoňovice
Maloskalská galerie Josefa Jíry z.s., Malá Skála
Městské muzeum a galerie Svratka
Městské muzeum Netvořice
Městské muzeum Rovensko pod Troskami
Městské muzeum v Čelákovících, p. o.
Městské muzeum v Kadani
Museum Fotoateliér Seidel, Český Krumlov
Muzeum betlémů Karlštejn
Muzeum čokolády Choco-Story Praha
Muzeum hasičské techniky Postřekov
Muzeum Hlučínska, p. o., Hlučín
Muzeum Jarošův mlýn, Veverská Bítýška
Muzeum Karlovy Vary p.o.
Muzeum krajky, Prachatice
Muzeum miniatur, Praha
Muzeum Oderska, Odry
Muzeum Podkrkonoší v Trutnově
Muzeum skla Novosad & syn, Harrachov
Muzeum smaltu, Netvořice

Muzeum strašidel, Plzeň
Muzeum T. G. Masaryka, Čejkovice
Muzeum těžby a dopravy vápence v Čes. krasu, Svatý Jan p. Skalou
Muzeum Tortury - Dangeon Praha, s.r.o
Muzeum útrpného práva - DANGEON, s.r.o., Český Krumlov
Muzeum Vladimíra Preclíka, Bechyně
Oblastní muzeum a galerie v Mostě, p. o.
Památník Antonína Dvořáka ve Vysoké u Příbrami, p.o.
Památník Antonína Dvořáka, Zlonice
Památník Svatopluka Čecha, Ostředek
Pivovarské muzeum v Plzni
Podblanická galerie ČSOP Vlašim
Provaznické muzeum K. Klika a Letecké muzeum Deštná
Průmyslové muzeum Mladějov, z.s.
Pyšelské muzeum, Pyšely
Regionální muzeum v Jílovém u Prahy, p. o.
Regionální muzeum v Kopřivnici, o.p.s.
Regionální muzeum v Litomyšli
Rodný dům Jana Kubiše, Dolní Vilémovice
Svatohostýnské muzeum, Svatý Hostýn
Vlastivědné muzeum Boží Dar
Wax Museum-Svět zábavy, s.r.o., Muzeum voskových figurín Český Krumlov
Železniční muzeum lokálky Doudleby-Vamberk-Rokytnice

Pořadí galerií podle počtu návštěvníků expozic a výstav

	v roce	
	2020	2019
1. Národní galerie v Praze	238 769	663 492
2. Galerie Pravěk očima Zdeňka Buriana, ZOO Dvůr Králové	100 000	110 000
3. Galerie hlavního města Prahy	70 089	110 198
4. Moravská galerie v Brně	67 808	118 628
5. Galerie Středočeského kraje, p. o., Kutná Hora	45 967	60 971
6. Galerie Klatovy/Klenová, p. o.	44 163	52 100
7. KulturaDoksy.cz - Muzeum Čtyřlístek	38 545	14 665
8. Uměleckoprůmyslové museum v Praze	34 305	175 835
9. Alšova jihočeská galerie, Hluboká nad Vltavou	29 429	x
10. Galerie umění Karlovy Vary	25 136	24 414
11. Galerie výtvarného umění v Ostravě	23 086	37 548
12. Muzeum umění Olomouc, s. p. o.	18 789	146 389
13. Krajská galerie výtvarného umění ve Zlíně	15 685	23 818
14. Oblastní galerie Liberec	15 640	41 511
15. Galerie výtvarného umění v Chebu	15 378	21 861
16. Západočeská galerie v Plzni, p. o.	15 290	33 006
17. Severočeská galerie výtvarného umění v Litoměřicích	11 860	12 902
18. Dům umění města Brna, p. o.	9 371	28 978
19. Galerie moderního umění v Roudnici nad Labem, p. o.	8 855	16 459
20. Východočeská galerie v Pardubicích	8 068	13 465
21. Galerie moderního umění v Hradci Králové	7 744	9 485
22. Oblastní galerie Vysočiny v Jihlavě	5 996	11 744
23. Rabasova galerie Rakovník, p. o.	5 265	12 516
24. Městská galerie Litomyšl	4 954	8 207
25. Galerie Josefa Lieslera Kadaň	4 710	8 609
26. Muzeum umění a designu Benešov, p. o.	4 148	2 314
27. Galerie výtvarného umění v Havlíčkově Brodě	3 829	6 584
28. Horácká galerie v Novém Městě na Moravě	3 700	3 338
29. Galerie města Trutnova	3 211	9 262
30. Městská galerie Vlastimila Rady Železný Brod	3 131	2 700
31. Městská galerie Vysoké Mýto	2 511	3 246
32. Galerie výtvarného umění v Hodoníně	2 042	3 487
33. Galerie výtvarného umění v Náchodě	2 029	5 049
34. Galerie Benedikta Rejta, Louny, p. o.	1 166	3 792
35. Museum Montanelli, Praha	1 082	5 777
Ostatní galerie vykázaly méně než 1 000 návštěvníků		

PŘEHLED O VÝKONECH A NÁVŠTĚVNOSTI MUZEÍ, GALERIÍ A PAMÁTNÍKŮ V ROCE 2020

Pořadí galerií podle počtu uspořádaných kulturně výchovných akcí s uvedením jejich návštěvnosti

A - celkový počet kulturně výchovných akcí
B - počet návštěvníků kulturně výchovných akcí

	v roce			
	2020		2019	
	A	B	A	B
1. Národní galerie v Praze	184	6 928	241	6 433
2. Horácká galerie v Novém Městě na Moravě	115	3 297	140	13 223
3. Moravská galerie v Brně	91	20 415	781	33 778
4. Muzeum umění Olomouc, s. p. o.	85	3 564	243	14 461
5. Galerie výtvarného umění v Havlíčkově Brodě	66	1 379	110	3 797
6. Galerie umění Karlovy Vary	51	1 321	179	4 278
7. Galerie moderního umění v Hradci Králové	50	750	16	844
8. - 9. Galerie hlavního města Prahy	42	3 094	108	2 217
8. - 9. Dům umění města Brna, p. o.	42	2 063	95	2 005
10. Galerie moderního umění v Roudnici nad Labem, p. o.	34	749	107	4 407
11. Galerie výtvarného umění v Chebu	30	661	13	1 258
12. - 13. Rabasova galerie Rakovník, p. o.	29	1 149	55	3 335
12. - 13. Uměleckoprůmyslové museum v Praze	29	671	246	18 758
14. Západočeská galerie v Plzni, p. o.	28	798	96	4 305
15. Východočeská galerie v Pardubicích	26	1 933	167	3 454
16. Galerie výtvarného umění v Ostravě	20	968	55	2 460
17. Galerie výtvarného umění v Náchodě	18	934	127	3 209
18. Severočeská galerie výtvarného umění v Litoměřicích	17	7 514	27	7 027
19. Oblastní galerie Vysočiny v Jihlavě	15	1 025	472	5 438
20. - 21. Muzeum umění a designu Benešov, p. o.	13	1 050	48	2 400
20. - 21. Městská galerie Litomyšl	13	359	20	688
22. Galerie Klatovy/Klenová, p. o.	9	1 383	19	2 557
23. - 24. Alšova jihočeská galerie, Hluboká nad Vltavou	7	781	x	x
23. - 24. Krajská galerie výtvarného umění ve Zlíně	7	473	12	1 096
25. Oblastní galerie Liberec	4	253	22	713
26. - 27. Galerie výtvarného umění v Hodoníně	2	18	10	535
26. - 27. Městská galerie Vysoké Mýto	2	117	7	813
Ostatní galerie vykázaly méně než 2 uspořádané kulturně výchovné akce				

PŘEHLED O VÝKONECH A NÁVŠTĚVNOSTI MUZEÍ, GALERIÍ A PAMÁTNÍKŮ V ROCE 2020

Pořadí muzeí a památníků podle počtu návštěvníků expozic a výstav

	v roce	
	2020	2019
1. Muzeum hlavního města Prahy	522 917	1 827 485
2. Národní muzeum, Praha	321 798	1 125 637
3. Národní zemědělské muzeum, s. p. o., Praha	318 784	613 159
4. Národní muzeum v přírodě, Rožnov p. Radhoštěm	250 931	334 585
5. Národní technické muzeum, Praha	157 041	x
6. Vojenský historický ústav Praha	136 294	421 347
7. Židovské muzeum v Praze	126 206	677 499
8. Muzeum jihovýchodní Moravy ve Zlíně, p. o.	108 672	159 466
9. Regionální muzeum v Mikulově	100 839	178 315
10. Vlastivědné muzeum v Olomouci	99 792	179 353
11. Muzeum města Brna	90 109	164 291
12. x	x	x
13. Sex Machines Museum, Praha	79 394	193 937
14. Muzeum v Bruntále, p. o.	75 104	36 593
15. Památník Tereziín	73 720	296 205
16. Muzeum Vysočiny Jihlava, p. o.	72 077	96 657
17. Muzeum Beskyd Frýdek-Místek	71 061	109 868
18. České muzeum stříbra, Kutná Hora	70 806	142 344
19. Husitské muzeum v Táboře	70 075	92 959
20. Hornické muzeum Příbram, p. o.	68 286	123 987
21. Jihočeské muzeum v Českých Budějovicích	63 928	98 110
22. Městské muzeum Františkovy Lázně	63 886	63 614
23. ŠKODA Muzeum, Mladá Boleslav	58 862	153 708
24. Muzeum regionu Valašsko, p. o., Vsetín	57 828	87 288
25. Jihomoravské muzeum ve Znojmě, p. o.	54 485	55 615
26. Masarykovo muzeum v Hodoníně, p. o.	53 692	79 420
27. Slezské zemské muzeum, Opava	50 249	101 781
28. Technické muzeum v Brně	48 621	105 659
29. Muzeum Komenského v Přerově	48 341	76 390

dokončení	v roce	
	2020	2019
30. Moravské zemské muzeum, Brno	47 435	94 944
31. Vlastivědné muzeum v Šumperku	47 422	66 980
32. Muzeum Brněnska, p. o.	44 428	91 881
33. Památník Lidice	41 779	142 548
34. Muzeum čokolády a marcipánu, Tábor	41 143	59 688
35. Regionální muzeum v Kolíně	39 890	50 519
36. Ruční papírna - Muzeum papíru Velké Losiny	39 385	51 461
37. Muzeum Sokolov	38 312	35 933
38. x	x	x
39. Muzeum Jindřichohradecka, Jindřichův Hradec	36 753	66 005
40. Muzeum Českého ráje, Turnov	35 810	61 624
41. Muzeum Vysočiny Třebíč, p. o.	35 542	40 572
42. x	x	x
43. x	x	x
44. Národní ústav lidové kultury, Strážnice	34 730	58 975
45. Horácké muzeum, Nové Město na Moravě	34 090	8 712
46. Muzeum Vysočiny Pelhřimov	33 694	24 489
47. Západočeské muzeum v Plzni, p. o.	32 955	62 318
48. Železniční muzeum ČD, Lužná u Rakovníka	32 920	40 600
49. Muzeum skla a bižuterie v Jablonci nad Nisou	31 656	41 350
50. Letecké muzeum v Kunovicích	31 229	44 286
51. Krkonošské muzeum Správy KRNP, Vrchlabí	30 301	44 429
52. Návštěvnické centrum Becherovka, Karlovy Vary	29 228	51 438
53. Severočeské muzeum v Liberci, p. o.	27 980	31 554
54. Polabské muzeum, p. o., Poděbrady	26 295	65 861
55. Muzeum loutkářských kultur v Chrudimi	26 113	37 451
56. Muzeum města Ústí nad Labem	25 346	31 573
Ostatní muzea a památníky vykázaly méně než 25 000 návštěvníků		

PŘEHLED O VÝKONECH A NÁVŠTĚVNOSTI MUZEÍ, GALERIÍ A PAMÁTNÍKŮ V ROCE 2020

Pořadí muzeí a památníků podle počtu uspořádaných kulturně výchovných akcí s uvedením jejich návštěvnosti

		v roce			
		2020		2019	
		A	B	A	B
A - celkový počet kulturně výchovných akcí					
B - počet návštěvníků kulturně výchovných akcí					
1.	Muzeum Mladoboleslavsko, Mladá Boleslav	389	2 098	91	8 857
2.	Muzeum Říčany, p. o.	342	6 227	785	15 107
3.	Židovské muzeum v Praze	236	5 712	186	5 058
4.	Městské muzeum a galerie ve Svitavách	200	2 452	39	5 120
5.	Muzeum a galerie v Prostějově, p. o.	135	2 260	447	10 619
6.	Památník Terežín	109	5 082	219	8 721
7.	Hornické muzeum Rudolfov	105	891	195	4 660
8.	Národní muzeum, Praha	76	4 077	259	97 009
9.	Technické muzeum v Brně	72	4 917	174	31 757
10.	Jihočeské muzeum v Českých Budějovicích	64	7 430	127	11 346
11.	Muzeum Brněnska, p. o.	61	4 519	74	8 097
12.	Muzeum Českého krasu, p. o., Beroun	59	2 725	116	12 554
13.	Muzeum Vysočiny Pelhřimov	55	1 685	81	4 425
14. - 15.	Muzeum hlavního města Prahy	54	1 859	112	5 402
14. - 15.	Městské muzeum Horažďovice	54	1 277	88	5 104
16.	Vlastivědné muzeum Dr. Hostaše v Klatovech, p. o.	53	1 529	143	7 901
17.	Městské muzeum ve Volyni	52	1 700	46	1 756
18.	Východočeské muzeum v Pardubicích	50	5 743	78	11 693
19.	Národní zemědělské muzeum, s. p. o., Praha	49	24 966	120	108 084
20.	Regionální muzeum a galerie Jičín	48	825	71	1 523
21.	Muzeum Komenského v Přerově	45	44 208	102	23 921
22. - 23.	Muzeum regionu Valašsko, p. o., Vsetín	43	6 520	112	29 298
22. - 23.	Muzeum Vysočiny Jihlava, p. o.	43	2 737	279	11 470
24. - 25.	Muzeum Těšínska, p. o., Český Těšín	41	4 754	220	13 523
24. - 25.	Husitské muzeum v Táboře	41	2 436	100	6 100
26. - 27.	Muzeum Vysočiny Třebíč, p. o.	39	4 038	68	4 311
26. - 27.	Hornické muzeum Příbram, p. o.	39	10 280	52	33 565
28. - 29.	Muzeum města Ústí nad Labem	37	3 820	81	6 115
28. - 29.	Moravské zemské muzeum, Brno	37	1 524	48	21 405

		v roce			
		2020		2019	
		A	B	A	B
dokončení					
30. - 31.	Národní muzeum v přírodě, Rožnov p. Radhoštěm	36	51 859	138	191 933
30. - 31.	Sládečkovovo vlastivědné muzeum v Kladně, p. o.	36	5 495	27	9 163
32.	Muzeum T.G.M. Rakovník	35	4 027	166	24 743
33.	Muzeum Novojičínska, p. o.	34	10 246	130	25 179
34. - 36.	Vlastivědné muzeum v Šumperku	33	4 849	72	15 617
34. - 36.	Muzeum a galerie Orlických hor, Rychnov n. Kněžnou	33	1 838	58	6 842
34. - 36.	Jihomoravské muzeum ve Znojmě, p. o.	33	4 311	111	19 867
37.	Krkonošské muzeum Správy KRNP, Vrchlabí	32	810	59	4 413
38. - 39.	Regionální muzeum v Mikulově	30	3 364	60	17 365
38. - 39.	x	x	x	x	x
40. - 42.	Oblastní muzeum v Lounech, p. o.	29	2 318	88	8 371
40. - 42.	Muzeum východních Čech v Hradci Králové	29	453	5	530
40. - 42.	Muzeum Podblanicka p. o., Vlašim	29	2 553	140	8 153
43. - 45.	Městské muzeum Česká Třebová	28	481	62	2 300
43. - 45.	x	x	x	x	x
43. - 45.	Muzeum Sokolov	28	3 306	45	6 708
46.	Západočeské muzeum v Plzni, p. o.	26	2 584	189	18 381
47. - 52.	Městské muzeum Rýmařov	25	1 086	7	384
47. - 52.	ŠKODA Muzeum, Mladá Boleslav	25	12 407	63	38 152
47. - 52.	Regionální muzeum Mělník, p. o.	25	1 268	150	5 906
47. - 52.	Regionální muzeum v Českém Krumlově	25	276	25	3 164
47. - 52.	x	x	x	x	x
47. - 52.	Knihovna & Šenovské muzeum p. o., Šenov	25	424	47	1 827
53. - 54.	Muzeum Českého ráje, Turnov	24	4 070	32	7 629
53. - 54.	Muzeum regionu Boskovicka, p. o., Boskovice	24	770	43	5 958
55. - 56.	Muzeum Náchodsko, Náchod	23	1 136	64	7 192
55. - 56.	x	x	x	x	x
Ostatní muzea a památníky vykázaly méně než 23 uspořádaných kulturně výchovných akcí					

PAMÁTKOVÉ OBJEKTY

Předmětem statistického zjišťování jsou památkové objekty zpřístupněné návštěvníkům za vstupné v roce 2020. Patří sem hrady, zámky, kláštery, kostely, zříceniny, mlýny, věže apod. Památkové objekty, které jsou ve správě muzea nebo galerie, nejsou do této kapitoly zařazeny a jsou šetřeny výkazem o muzeu a galerii. Pokud je zpřístupněný památkový objekt zčásti využit muzeem, galerií, popřípadě jiným kulturním zařízením, zpracovává se pro každou část příslušný výkaz.

Statistické šetření za rok 2020, které probíhá počátkem r. 2021, bylo ovlivněno opatřeními proti koronaviru. V řadě institucí byl zaveden home-office, takže se sběr dat výrazně prodloužil. Všem zpravodajským jednotkám děkujeme za snahu splnit svou povinnost i v omezených podmínkách.

Z celkového počtu 332 šetřených objektů je 110 ve správě Národního památkového ústavu, který je příspěvkovou organizací Ministerstva kultury, 4 ve správě jiných resortů, 98 ve správě krajů, obcí a měst, 15 je zřizováno spolky dle zákona č.89/2012 Sb, 5 obecně prospěšnými společnostmi aj., 39 církví a 61 podnikateli a jinými subjekty.

Od roku 2016, kdy činil počet návštěvníků památkových objektů 14 139 512 osob, se v r. 2020 vlivem proticovidových opatření výrazně snížil na 7 450 526 osob, tedy o 47,3 % oproti r. 2016. Při porovnání průměrné návštěvnosti, která činila 44 745 osob v r. 2016 a v r. 2020 22 441 osob, je patrný pokles o 49,8 %.

Památkové objekty se uplatňují ve společenském a kulturním životě obcí a měst. Pořádají se zde nejen drobné kulturní akce v rámci prohlídek (tanec, hraní hudebních skladeb v dobovém oděvu, šerm, scény ze života na zámku apod.), ale i výstavy, koncerty, divadelní představení apod. Počet těchto kulturních akcí závisí nejen na organizačních schopnostech správců jednotlivých památkových objektů, ale i na dostatečné nabídce různých divadelních a hudebních souborů, šermířských skupin apod. z blízkého okolí. Počet kulturních akcí bývá kolísavý. V r. 2016 bylo uspořádáno 14 946 různých akcí, v r. 2020 jen 5 099, což představuje pokles o 65,9 %. Také počet návštěvníků kulturních akcí má v uvedeném období klesající tendenci, a to ze 4 355 138 osob v r. 2016 na 2 222 688 v r. 2020.

Návštěvnost vykazuje pokles o 49 %. Vedle pořádání různých kulturních akcí se památkové objekty snaží zvýšit svou atraktivnost pro návštěvníky pořádáním

nočních prohlídek, různými žánrovými obrázky ze života na hradech a zámcích, zpřístupňováním nových prohlídkových okruhů a také prodlužováním sezóny, což nebylo v roce 2020 možné.

V první skupině památek ve správě Národního památkového ústavu, jiných resortů, krajů, obcí a měst poklesl v r. 2020 počet návštěvníků na 5 191 379 osob, což představuje pokles o 48,5 % proti r. 2016. Pokles je patrný i v průměrném počtu návštěvníků na jeden památkový objekt. V r. 2016 to bylo 47 805 osob, zatímco v r. 2020 už jen 24 488 osob, tedy o 48,8 % méně.

V další skupině sledovaných památek, které jsou v majetku či správě spolků, nadací, obecně prospěšných společností a církví, se počet objektů od r. 2016 zvýšil z 54 na 59 v r. 2020. I počet návštěvníků v uvedeném období stoupal, ale prudce poklesl v roce 2020. V r. 2016 navštívilo tuto skupinu památek 2 646 330 a v r. 2020 už jen 1 427 739 osob, návštěvnost tedy klesla o 46 %. Také průměrný počet návštěvníků na jeden objekt kopíroval vývoj celkového počtu návštěvníků. Ze 49 006 v r. 2016 poklesl na 24 199 v r. 2020, což představuje pokles o 50,6 %.

Ve třetí skupině památek, kde jsou uvedeny objekty v majetku či správě podnikatelských subjektů a podnikatelů, bylo v r. 2016 statisticky šetřeno 48 památkových objektů a v r. 2020 už 61. Počet návštěvníků za sledované období poklesl z 1 068 023 na 831 408 osob, což představuje pokles o 22,2 %. I průměrný počet návštěvníků na jeden objekt se v této skupině památek snížil, a to z původních 22 250 osob v r. 2016 na 13 630 osob v r. 2020, tedy o 38,7 %.

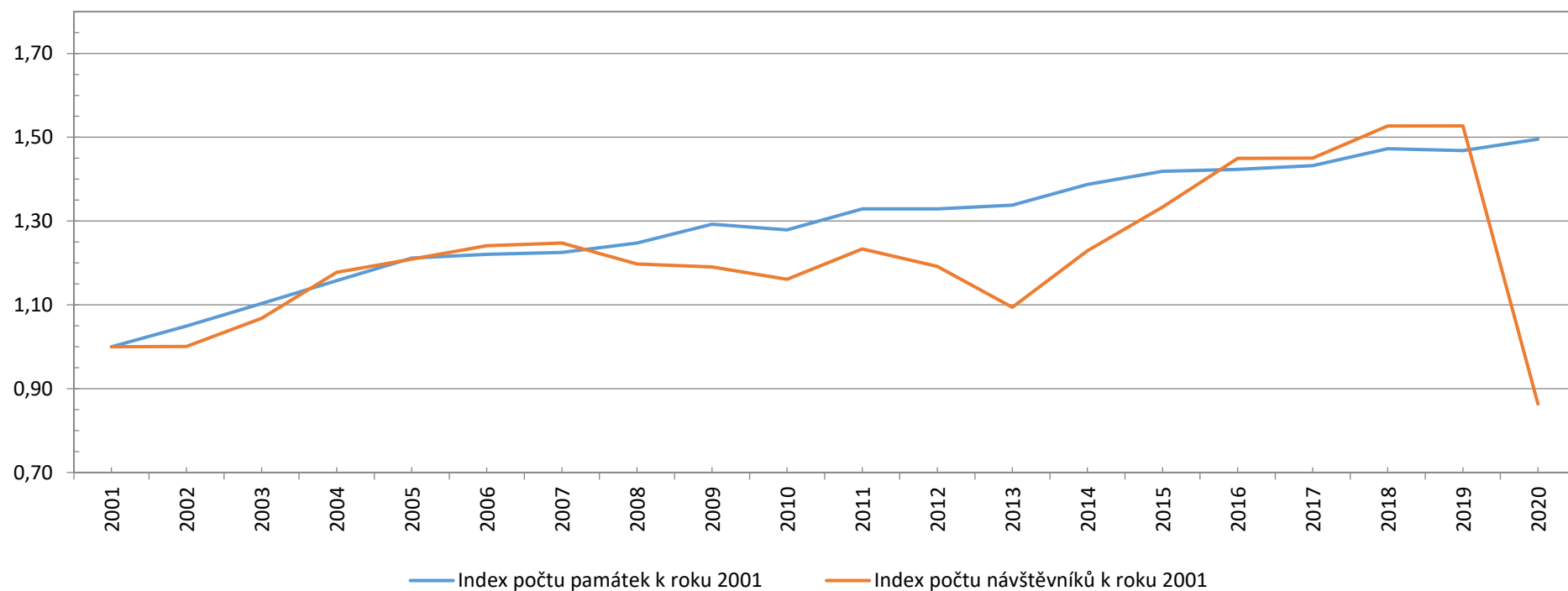
Z památkových objektů na území České republiky je jich 12 zapsáno v seznamu kulturního dědictví UNESCO. Patří mezi ně historická centra Prahy, Českého Krumlova, Telče (zaps. 12/1992) a Kutné Hory (zaps. 12/1995, vesnická rezervace Holašovice (zaps.12/1998), poutní kostel sv. Jana Nepomuckého na Zelené hoře ve Žďáru nad Sázavou (zaps. 12/1994), Lednicko-valtický areál (zaps. 12/1996), areál Arcibiskupského zámku a Květné a Podzámecké zahrady v Kroměříži zaps. 12/1998), renesanční zámek a historické centrum v Litomyšli (zaps. 11/1999), sloup Nejsvětější Trojice v Olomouci (zaps. 11/2000), vila Tugendhat v Brně (zaps.12/2001), židovská čtvrť a románsko-gotická bazilika sv. Prokopa v Třebíči (zaps.7/2003). Do statistického šetření jsou zařazeny jednotlivé památky, v nichž se vybírá vstupné.

VÝVOJ VYBRANÝCH UKAZATELŮ V LETECH 2001 - 2020

Památky zpřístupněné za vstupné

	2001	2002	2003	2004	2005	2006	2007	2008	2009	2010	2011	2012	2013	2014	2015	2016	2017	2018	2019	2020
Počet hradů, zámků a ostatních památek za vstupné	222	233	245	257	269	271	272	277	287	284	295	295	297	308	315	316	318	327	326	332
Index počtu památek k roku 2001	1,00	1,05	1,10	1,16	1,21	1,22	1,23	1,25	1,29	1,28	1,33	1,33	1,34	1,39	1,42	1,42	1,43	1,47	1,47	1,50
Počet návštěvníků v tis.	9 755,2	9 761,8	10 420,4	11 489,6	11 796,8	12 108,8	12 167,9	11 681,1	11 616,0	11 325,0	12 032,0	11 627,0	10 673,0	11 992,0	13 006,0	14 139,5	14 148,6	14 238,0	14 895,9	7 450,5
Index počtu návštěvníků k roku 2001	1,00	1,00	1,07	1,18	1,21	1,24	1,25	1,20	1,19	1,16	1,23	1,19	1,09	1,23	1,33	1,45	1,45	1,46	1,53	0,86
Počet návštěvníků na 1 tis. obyv.	954,1	957,0	1 021,4	1 125,7	1 152,7	1 180,6	1 178,8	1 120,0	1 107,2	1 076,8	1 146,4	1 106,4	1 015,5	1 139,4	1 232,3	1 338,5	1 337,4	1 339,9	1 396,1	696,3

Dynamika vývoje počtu památek a jejich návštěvníků



VYBRANÉ INDIKÁTORY ZE STATISTICKÝCH VÝKAZŮ O PAMÁTKOVÝCH OBJEKTECH S KULTURNĚ VÝCHOVNÝM VYUŽITÍM ZA ROK 2020

		Celkem	Zřizovatelé		
			státní správa, kraje, obce a města	podnikatelské subjekty	ostatní
Počet hradů, zámků a ostatních památek zpřístupněných návštěvníkům za vstupné		332	212	61	59
Počet návštěvníků těchto objektů		7 450 526	5 191 379	831 408	1 427 739
Průměrný počet návštěvníků na jeden památkový objekt		22 441	24 488	13 630	24 199
Celkový počet inventárních jednotek mobiliárního fondu památkových objektů		1 754 505	1 195 125	35 583	523 797
Celkový počet svazků knihovního fondu sbírkové povahy		1 211 853	676 550	50 841	484 462
Počet kulturních akcí uskutečněných v památkových objektech		5 099	3 896	384	819
v tom	samostatné výstavy	423	307	54	62
	samostatné koncerty	731	436	58	237
	dramatická vystoupení	523	421	49	53
	kulturní akce při prohlídkách, noční prohlídky	2 068	1 855	60	153
	akce tradiční lidové kultury	94	72	6	16
	ostatní	1 260	805	157	298
Počet návštěvníků těchto kulturních akcí		2 222 688	1 742 867	172 782	307 039
v tom	návštěvníků samostatných výstav	1 505 132	1 197 238	94 419	213 475
	návštěvníků samostatných koncertů	139 434	94 794	9 518	35 122
	návštěvníků dramatických vystoupení	116 026	82 800	18 743	14 483
	návštěvníků kulturních akcí při prohlídkách, nočních prohlídek	183 711	158 129	10 541	15 041
	návštěvníků akcí tradiční lidové kultury	53 452	37 677	5 986	9 789
	návštěvníků ostatních akcí	224 933	172 229	33 575	19 129
Počet počítačů připojených na Internet		1 656	1 387	117	152
z toho přístupných veřejnosti		48	33	4	11
Počet vydaných publikací nebo katalogů		28	10	2	16

CELKEM

(Pro porovnání jsou uvedeny i údaje od roku 2016)

	2020	%	2019	%	2018	%	2017	%	2016 *)	%	
Počet hradů, zámků a ostatních památek zpřístupněných návštěvníkům za vstupné	332	105,1	326	103,2	327	103,5	318	100,6	316	100,0	
Počet návštěvníků těchto objektů	7 450 526	52,7	14 895 920	105,3	14 237 959	100,7	14 148 578	100,1	14 139 512	100,0	
Průměrný počet návštěvníků na jeden památkový objekt	22 441	50,2	45 693	102,1	43 541	97,3	44 492	99,4	44 745	100,0	
Celkový počet inventárních jednotek mobiliárního fondu památkových objektů	1 754 505	159,0	1 671 994	151,5	1 143 249	103,6	1 130 068	102,4	1 103 413	100,0	
Celkový počet svazků knihovního fondu sbírkové povahy	1 211 853	130,0	1 215 182	130,4	693 097	74,4	899 076	96,5	932 014	100,0	
Počet kulturních akcí uskutečněných v památkových objektech	5 099	34,1	13 099	87,6	13 644	91,3	13 889	92,9	14 946	100,0	
v tom	samostatné výstavy	423	63,9	643	97,1	717	108,3	681	102,9	662	100,0
	samostatné koncerty	731	46,4	1 526	96,9	1 480	94,0	1 490	94,6	1 575	100,0
	dramatická vystoupení	523	41,1	867	68,1	898	70,5	1 010	79,3	1 273	100,0
	kulturní akce při prohlídkách, noční prohlídky	2 068	22,6	7 228	78,8	7 886	86,0	7 843	85,5	9 170	100,0
	akce tradiční lidové kultury	94	23,8	261	66,1	250	63,3	290	73,4	395	100,0
	ostatní	1 260	67,3	2 574	137,6	2 413	129,0	2 575	137,6	1 871	100,0
Počet návštěvníků těchto kulturních akcí	2 222 688	51,0	4 533 533	104,1	4 791 530	110,0	4 473 376	102,7	4 355 138	100,0	
v tom	návštěvníků samostatných výstav	1 505 132	67,4	2 266 189	101,4	2 468 293	110,5	2 197 626	98,3	2 234 691	100,0
	návštěvníků samostatných koncertů	139 434	37,8	404 156	109,7	370 484	100,6	354 044	96,1	368 387	100,0
	návštěvníků dramatických vystoupení	116 026	32,3	261 818	73,0	250 649	69,8	293 962	81,9	358 884	100,0
	návštěvníků kulturních akcí při prohlídkách, nočních prohlídek	183 711	37,6	467 950	95,8	497 113	101,7	513 003	105,0	488 604	100,0
	návštěvníků akcí tradiční lidové kultury	53 452	14,7	301 822	83,2	347 631	95,8	404 753	111,6	362 753	100,0
	návštěvníků ostatních akcí	224 933	41,5	831 598	153,5	857 360	158,2	709 988	131,0	541 819	100,0
Počet počítačů připojených na Internet	1 656	104,0	1 517	95,2	1 582	99,3	1 465	92,0	1 593	100,0	
z toho přístupných veřejnosti	48	80,0	48	80,0	44	73,3	55	91,7	60	100,0	
Počet vydaných publikací nebo katalogů	28	54,9	47	92,2	58	113,7	57	111,8	51	100,0	

*) Údaje za uvedený rok byly letos dodatečně opraveny.

Památkové objekty zřizované MK, jinými resorty, kraji, obcemi a městy

(Pro porovnání jsou uvedeny i údaje od roku 2016)

	2020	%	2019	%	2018	%	2017	%	2016 *)	
Počet hradů, zámků a ostatních památek zpřístupněných návštěvníkům za vstupné	212	100,5	216	102,4	221	104,7	214	101,4	211	
Počet návštěvníků těchto objektů	5 191 379	51,5	10 255 300	101,7	10 100 231	100,1	9 921 631	98,4	10 086 773	
Průměrný počet návštěvníků na jeden památkový objekt	24 488	51,2	47 478	99,3	45 702	95,6	46 363	97,0	47 805	
Celkový počet inventárních jednotek mobiliárního fondu památkových objektů	1 195 125	112,3	1 112 069	104,5	1 102 219	103,6	1 089 660	102,4	1 063 904	
Celkový počet svazků knihovního fondu sbírkové povahy	676 550	95,9	677 802	96,1	467 664	66,3	672 105	95,3	705 139	
Počet kulturních akcí uskutečněných v památkových objektech	3 896	30,8	10 996	86,9	11 482	90,7	11 678	92,3	12 659	
v tom	samostatné výstavy	307	58,0	497	94,0	579	109,5	521	98,5	529
	samostatné koncerty	436	42,3	1 013	98,3	1 030	99,9	1 054	102,2	1 031
	dramatická vystoupení	421	42,5	722	72,9	736	74,3	845	85,3	991
	kulturní akce při prohlídkách, noční prohlídky	1 855	21,7	6 650	77,9	7 269	85,2	7 183	84,2	8 535
	akce tradiční lidové kultury	72	31,7	182	80,2	167	73,6	205	90,3	227
	ostatní	805	59,8	1 932	143,5	1 701	126,4	1 870	138,9	1 346
Počet návštěvníků těchto kulturních akcí	1 742 867	56,2	3 322 287	107,2	3 335 627	107,6	3 207 557	103,5	3 098 693	
v tom	návštěvníků samostatných výstav	1 197 238	74,5	1 655 584	103,1	1 719 281	107,0	1 589 398	99,0	1 606 073
	návštěvníků samostatných koncertů	94 794	36,2	253 569	96,9	257 866	98,6	247 265	94,5	261 572
	návštěvníků dramatických vystoupení	82 800	33,6	203 466	82,5	192 999	78,3	237 536	96,3	246 561
	návštěvníků kulturních akcí při prohlídkách, nočních prohlídek	158 129	45,5	382 859	110,1	362 736	104,4	370 894	106,7	347 610
	návštěvníků akcí tradiční lidové kultury	37 677	14,9	240 577	95,1	234 194	92,5	279 404	110,4	253 085
	návštěvníků ostatních akcí	172 229	44,9	586 232	152,7	568 551	148,1	483 060	125,9	383 792
Počet počítačů připojených na Internet	1 387	100,2	1 275	92,1	1 364	98,6	1 251	90,4	1 384	
z toho přístupných veřejnosti	33	67,3	33	67,3	35	71,4	42	85,7	49	
Počet vydaných publikací nebo katalogů	10	55,6	16	88,9	29	161,1	18	100,0	18	

• Údaj nebyl v uvedeném roce sledován.

Památkové objekty zřizované spolky a obecně prospěšnými společnostmi

(Pro porovnání jsou uvedeny i údaje od roku 2016)

	2020	%	2019	%	2018	%	2017	%	2016 *)	%	
Počet hradů, zámků a ostatních památek zpřístupněných návštěvníkům za vstupné	59	103,5	57	100,0	55	96,5	53	93,0	57	100,0	
Počet návštěvníků těchto objektů	1 427 739	47,8	3 394 824	113,7	2 915 121	97,7	2 977 175	99,7	2 984 716	100,0	
Průměrný počet návštěvníků na jeden památkový objekt	24 199	46,2	59 558	113,7	53 002	101,2	56 173	107,3	52 363	100,0	
Celkový počet inventárních jednotek mobiliárního fondu památkových objektů	523 797	10 394,9	523 509	10 389,1	4 747	94,2	4 933	97,9	5 039	100,0	
Celkový počet svazků knihovního fondu sbírkové povahy	484 462	277,7	484 462	277,7	174 462	100,0	174 462	100,0	174 462	100,0	
Počet kulturních akcí uskutečněných v památkových objektech	819	59,9	1 333	97,5	1 246	91,1	1 103	80,7	1 367	100,0	
v tom	samostatné výstavy	62	87,3	86	121,1	73	102,8	78	109,9	71	100,0
	samostatné koncerty	237	57,0	402	96,6	343	82,5	325	78,1	416	100,0
	dramatická vystoupení	53	39,0	59	43,4	71	52,2	35	25,7	136	100,0
	kulturní akce při prohlídkách, noční prohlídky	153	44,9	353	103,5	348	102,1	324	95,0	341	100,0
	akce tradiční lidové kultury	16	76,2	55	261,9	30	142,9	17	81,0	21	100,0
	ostatní	298	78,0	378	99,0	381	99,7	324	84,8	382	100,0
Počet návštěvníků těchto kulturních akcí	307 039	48,9	614 631	97,9	721 975	115,0	563 119	89,7	628 024	100,0	
v tom	návštěvníků samostatných výstav	213 475	50,0	360 668	84,4	430 673	100,8	343 490	80,4	427 191	100,0
	návštěvníků samostatných koncertů	35 122	53,2	99 426	150,5	82 247	124,5	56 434	85,5	66 042	100,0
	návštěvníků dramatických vystoupení	14 483	63,5	9 637	42,2	8 253	36,2	5 994	26,3	22 820	100,0
	návštěvníků kulturních akcí při prohlídkách, nočních prohlídek	15 041	40,0	47 670	126,7	80 927	215,2	87 610	232,9	37 611	100,0
	návštěvníků akcí tradiční lidové kultury	9 789	41,5	14 762	62,5	33 775	143,1	31 146	132,0	23 601	100,0
	návštěvníků ostatních akcí	19 129	37,7	82 468	162,5	86 100	169,6	38 445	75,7	50 759	100,0
Počet počítačů připojených na Internet	152	127,7	127	106,7	118	99,2	107	89,9	119	100,0	
z toho přístupných veřejnosti	11	122,2	11	122,2	7	77,8	8	88,9	9	100,0	
Počet vydaných publikací nebo katalogů	16	69,6	22	95,7	28	121,7	24	104,3	23	100,0	

• Údaj nebyl v uvedeném roce sledován.

Památkové objekty zřizované podnikatelskými subjekty a podnikateli

(Pro porovnání jsou uvedeny i údaje od roku 2016)

	2020	%	2019	%	2018	%	2017	%	2016 *)	%	
Počet hradů, zámků a ostatních památek zpřístupněných návštěvníkům za vstupné	61	127,1	53	110,4	51	106,3	51	106,3	48	100,0	
Počet návštěvníků těchto objektů	831 408	77,8	1 245 796	116,6	1 222 607	114,5	1 249 772	117,0	1 068 023	100,0	
Průměrný počet návštěvníků na jeden památkový objekt	13 630	61,3	23 506	105,6	23 973	107,7	24 505	110,1	22 250	100,0	
Celkový počet inventárních jednotek mobiliárního fondu památkových objektů	35 583	103,2	36 416	105,6	36 283	105,3	35 475	102,9	34 470	100,0	
Celkový počet svazků knihovního fondu sbírkové povahy	50 841	97,0	52 918	101,0	50 971	97,2	52 509	100,2	52 413	100,0	
Počet kulturních akcí uskutečněných v památkových objektech	384	41,7	770	83,7	916	99,6	1 108	120,4	920	100,0	
v tom	samostatné výstavy	54	87,1	60	96,8	65	104,8	82	132,3	62	100,0
	samostatné koncerty	58	45,3	111	86,7	107	83,6	111	86,7	128	100,0
	dramatická vystoupení	49	33,6	86	58,9	91	62,3	130	89,0	146	100,0
	kulturní akce při prohlídkách, noční prohlídky	60	20,4	225	76,5	269	91,5	336	114,3	294	100,0
	akce tradiční lidové kultury	6	4,1	24	16,3	53	36,1	68	46,3	147	100,0
	ostatní	157	109,8	264	184,6	331	231,5	381	266,4	143	100,0
Počet návštěvníků těchto kulturních akcí	172 782	27,5	596 615	94,9	733 928	116,8	702 700	111,8	628 421	100,0	
v tom	návštěvníků samostatných výstav	94 419	46,9	249 937	124,1	318 339	158,0	264 738	131,4	201 427	100,0
	návštěvníků samostatných koncertů	9 518	23,3	51 161	125,5	30 371	74,5	50 345	123,5	40 773	100,0
	návštěvníků dramatických vystoupení	18 743	20,9	48 715	54,4	49 397	55,2	50 432	56,3	89 503	100,0
	návštěvníků kulturních akcí při prohlídkách, nočních prohlídek	10 541	10,2	37 421	36,2	53 450	51,7	54 499	52,7	103 383	100,0
	návštěvníků akcí tradiční lidové kultury	5 986	7,0	46 483	54,0	79 662	92,6	94 203	109,5	86 067	100,0
	návštěvníků ostatních akcí	33 575	31,3	162 898	151,9	202 709	189,0	188 483	175,7	107 268	100,0
Počet počítačů připojených na Internet	117	130,0	115	127,8	100	111,1	107	118,9	90	100,0	
z toho přístupných veřejnosti	4	200,0	4	200,0	2	100,0	5	250,0	2	100,0	
Počet vydaných publikací nebo katalogů	2	66,7	9	300,0	1	33,3	6	200,0	3	100,0	

• Údaj nebyl v uvedeném roce sledován.

**PŘEHLED O POČTU PAMÁTKOVÝCH OBJEKTŮ, JEJICH NÁVŠTĚVNOSTI A VYBRANÉM VSTUPNÉM
V JEDNOTLIVÝCH KRAJÍCH ČESKÉ REPUBLIKY ZA ROK 2020**

Počet		Vybrané vstupné (v tis. Kč) *	Průměrné vstupné na 1 návštěvníka (v Kč) *
hradů, zámků a ostatních památek	návštěvníků památkových objektů		

Památkové objekty zřizované MK prostřednictvím NPÚ, jinými resorty, kraji, obcemi a městy

Hlavní město Praha	9	595 677	104 112,7	174,78
Středočeský kraj	25	594 481	74 266,0	124,93
Jihočeský kraj	20	839 593	94 503,1	112,56
Plzeňský kraj	19	319 720	23 431,4	73,29
Karlovarský kraj	4	111 599	11 601,4	103,96
Ústecký kraj	28	261 441	17 890,0	68,43
Liberecký kraj	13	414 072	34 264,3	82,75
Královéhradecký kraj	8	265 565	20 259,0	76,29
Pardubický kraj	9	217 624	17 226,4	79,16
Kraj Vysočina	10	120 373	8 810,4	73,19
Jihomoravský kraj	35	896 235	80 565,4	89,89
Olomoucký kraj	7	171 777	18 534,9	107,90
Zlínský kraj	11	167 469	22 149,6	132,26
Moravskoslezský kraj	14	215 753	6 793,3	31,49

* Vstupné nebylo uvedeno za všechny objekty, proto lze považovat údaj pouze za orientační

PŘEHLED O POČTU PAMÁTKOVÝCH OBJEKTŮ, JEJICH NÁVŠTĚVNOSTI A VYBRANÉM VSTUPNÉM V JEDNOTLIVÝCH KRAJÍCH ČESKÉ REPUBLIKY ZA ROK 2020

Počet		Vybrané vstupné (v tis. Kč) *	Průměrné vstupné na 1 návštěvníka (v Kč) *
hradů, zámků a ostatních památek	návštěvníků památkových objektů		

Památkové objekty zřizované spolky dle zák. 89/2012 Sb., obecně prospěšnými společnostmi a církví

Hlavní město Praha	11	265 051	26 509,1	100,02
Středočeský kraj	13	472 778	34 896,7	73,81
Jihočeský kraj	6	39 624	3 049,7	76,97
Plzeňský kraj	5	89 876	4 592,6	51,10
Karlovarský kraj	x	x	x	x
Ústecký kraj	2	34 882	1 294,1	37,10
Liberecký kraj	x	x	x	x
Královéhradecký kraj	x	x	x	x
Pardubický kraj	1	35 809	400,0	11,17
Kraj Vysočina	5	58 519	3 425,0	58,53
Jihomoravský kraj	2	14 875	959,8	64,52
Olomoucký kraj	3	1 317	25,7	19,51
Zlínský kraj	x	x	x	x
Moravskoslezský kraj	0	0	0,0	0,00

* Vstupné nebylo uvedeno za všechny objekty, proto lze považovat údaj pouze za orientační
 x Správa památkového objektu nedala souhlas ke zveřejnění údajů.

PŘEHLED O POČTU PAMÁTKOVÝCH OBJEKTŮ, JEJICH NÁVŠTĚVNOSTI A VYBRANÉM VSTUPNÉM V JEDNOTLIVÝCH KRAJÍCH ČESKÉ REPUBLIKY ZA ROK 2020

Počet		Vybrané vstupné (v tis. Kč) *	Průměrné vstupné na 1 návštěvníka (v Kč) *
hradů, zámků a ostatních památek	návštěvníků památkových objektů		

Památkové objekty zřizované podnikatelskými subjekty a podnikateli

Hlavní město Praha	3	141 150	21 200,8	150,20
Středočeský kraj	7	103 044	10 810,8	104,91
Jihočeský kraj	12	82 338	6 679,7	81,13
Plzeňský kraj	x	x	x	x
Karlovarský kraj	3	6 190	558,9	90,29
Ústecký kraj	x	x	x	x
Liberecký kraj	x	x	x	x
Královéhradecký kraj	11	258 667	13 927,6	53,84
Pardubický kraj	4	11 481	761,9	66,36
Kraj Vysočina	5	41 743	1 946,1	46,62
Jihomoravský kraj	5	29 424	1 883,2	64,00
Olomoucký kraj	1	941	179,0	190,22
Zlínský kraj	1	592	43,0	72,64
Moravskoslezský kraj	1	37 745	491,0	13,01

* Vstupné nebylo uvedeno za všechny objekty, proto lze považovat údaj pouze za orientační
 x Správa památkového objektu nedala souhlas ke zveřejnění údajů.

PŘEHLED O POČTU KULTURNÍCH AKCÍ A JEJICH NÁVŠTĚVNOSTI, USKUTEČNĚNÝCH V PAMÁTKOVÝCH OBJEKTECH V JEDNOTLIVÝCH KRAJÍCH ČESKÉ REPUBLIKY ZA ROK 2020

Počet kulturních akcí v památkových objektech a jejich návštěvnost

Celkem kulturních akcí	v tom						Celkem návštěvníků	v tom					
	samostatných výstav	samostatných koncertů	dramatických vystoupení	kulturních akcí při prohlídkách	akce tradiční lidové kultury	ostatních		samostatných výstav	samostatných koncertů	dramatických vystoupení	kulturních akcí při prohlídkách	akcí tradiční lidové kultury	ostatních

Památkové objekty zřizované MK prostřednictvím NPÚ, jinými resorty, kraji, obcemi a městy

Hlavní město Praha	356	36	24	110	84	3	99	146 934	54 603	4 282	24 653	4 699	4 250	54 447
Středočeský kraj	515	39	80	53	235	4	104	121 753	63 329	18 290	5 052	17 923	4 705	12 454
Jihočeský kraj	309	35	64	81	76	5	48	181 434	128 624	15 021	12 830	15 118	335	9 506
Plzeňský kraj	337	30	39	52	149	23	44	204 300	168 726	3 881	5 603	9 881	8 470	7 739
Karlovarský kraj	22	5	4	2	3	1	7	25 397	21 906	1 765	423	260	700	343
Ústecký kraj	388	48	63	35	126	10	106	105 256	47 888	14 781	11 859	15 160	4 591	10 977
Liberecký kraj	297	10	24	5	199	2	57	197 464	134 737	7 175	1 742	43 349	871	9 590
Královéhradecký kraj	711	6	13	16	630	1	45	98 102	60 657	988	4 187	20 126	1 966	10 178
Pardubický kraj	83	9	14	11	39	1	9	82 660	72 260	2 080	1 908	5 253	451	708
Kraj Vysočina	54	5	11	1	25	1	11	25 793	19 908	1 221	115	3 782	60	707
Jihomoravský kraj	368	32	33	26	188	12	77	203 278	134 465	8 265	7 198	10 774	3 770	38 806
Olomoucký kraj	137	9	14	20	47	2	45	104 740	86 848	3 809	3 979	2 492	1 964	5 648
Zlínský kraj	177	25	39	7	3	6	97	204 473	177 613	10 394	2 251	3 218	4 566	6 431
Moravskoslezský kraj	142	18	14	2	51	1	56	41 283	25 674	2 842	1 000	6 094	978	4 695

PŘEHLED O POČTU KULTURNÍCH AKCÍ A JEJICH NÁVŠTĚVNOSTI, USKUTEČNĚNÝCH V PAMÁTKOVÝCH OBJEKTECH V JEDNOTLIVÝCH KRAJÍCH ČESKÉ REPUBLIKY ZA ROK 2020

Celkem kulturních akcí	v tom							Celkem návštěvníků	v tom					
	samostatných výstav	samostatných koncertů	dramatických vystoupení	kulturních akcí při prohlídkách	akce tradiční lidové kultury	ostatních	samostatných výstav		samostatných koncertů	dramatických vystoupení	kulturních akcí při prohlídkách	akcí tradiční lidové kultury	ostatních	

Památkové objekty zřizované spolky dle zák. 89/2012 Sb., obecně prospěšnými společnostmi a církví

Hlavní město Praha	135	4	105	3	17	0	6	67 407	51 457	11 586	185	2 854	0	1 325
Středočeský kraj	239	13	46	1	84	1	94	94 751	74 284	3 971	60	6 066	3 000	7 370
Jihočeský kraj	20	1	6	2	5	1	5	13 253	10 000	1 030	180	150	800	1 093
Plzeňský kraj	102	11	24	0	1	8	58	10 699	3 602	2 197	0	20	775	4 105
Karlovarský kraj	42	8	10	5	8	0	11	17 029	14 550	708	500	639	0	632
Ústecký kraj	18	4	0	0	6	0	8	6 943	6 646	0	0	203	0	94
Liberecký kraj	12	4	0	6	1	0	1	10 514	10 104	0	350	35	0	25
Královéhradecký kraj	156	8	22	2	21	5	98	11 975	1 765	681	54	1 160	5 192	3 123
Pardubický kraj	4	1	2	0	1	0	0	36 289	35 809	400	0	80	0	0
Kraj Vysočina	11	1	3	0	3	0	4	1 431	200	747	0	184	0	300
Jihomoravský kraj	3	1	0	0	2	0	0	150	0	0	0	150	0	0
Olomoucký kraj	37	0	8	28	0	0	1	23 200	0	12 000	11 000	0	0	200
Zlínský kraj	40	6	11	6	4	1	12	13 398	5 058	1 802	2 154	3 500	22	862
Moravskoslezský kraj	0	0	0	0	0	0	0	0	0	0	0	0	0	0

PŘEHLED O POČTU KULTURNÍCH AKCÍ A JEJICH NÁVŠTĚVNOSTI, USKUTEČNĚNÝCH V PAMÁTKOVÝCH OBJEKTECH V JEDNOTLIVÝCH KRAJÍCH ČESKÉ REPUBLIKY ZA ROK 2020

Celkem kulturních akcí	v tom						Celkem návštěvníků	v tom					
	samostatných výstav	samostatných koncertů	dramatických vystoupení	kulturních akcí při prohlídkách	akce tradiční lidové kultury	ostatních		samostatných výstav	samostatných koncertů	dramatických vystoupení	kulturních akcí při prohlídkách	akcí tradiční lidové kultury	ostatních

Památkové objekty zřizované podnikatelskými subjekty a podnikateli

Hlavní město Praha *	19	6	3	3	7	0	0	4 470	3 400	150	610	310	0	0
Středočeský kraj	29	3	3	3	19	0	1	5 232	4 044	123	260	455	0	350
Jihočeský kraj	33	15	8	3	4	0	3	26 429	25 574	456	146	108	0	145
Plzeňský kraj	1	0	0	0	0	0	1	42	0	0	0	0	0	42
Karlovarský kraj	3	1	2	0	0	0	0	1 225	485	740	0	0	0	0
Ústecký kraj	0	0	0	0	0	0	0	0	0	0	0	0	0	0
Liberecký kraj	23	2	14	0	3	4	0	45 644	40 758	1 615	0	60	3 211	0
Královéhradecký kraj	121	15	11	3	18	1	73	42 070	10 091	1 220	247	6 608	769	23 135
Pardubický kraj	56	4	2	9	0	0	41	9 938	5 250	598	650	0	0	3 440
Kraj Vysočina	10	5	0	0	5	0	0	5 950	3 100	0	0	2 850	0	0
Jihomoravský kraj	42	0	0	7	3	0	32	6 490	0	0	1 050	90	0	5 350
Olomoucký kraj	0	0	0	0	0	0	0	0	0	0	0	0	0	0
Zlínský kraj	5	2	0	0	1	0	2	815	422	0	0	60	0	333
Moravskoslezský kraj	42	1	15	21	0	1	4	24 477	1 295	4 616	15 780	0	2 006	780

- * Správa památkového objektu nedala souhlas ke zveřejnění údajů.
 * Správa některých památkových objektů neuvedla počet návštěvníků

POŘADÍ HRADŮ, ZÁMKŮ A PAMÁTKOVÝCH OBJEKTŮ ZA ROK 2020

(s počtem návštěvníků nad 30 000)

	2020	2019		2020	2019
1. Pražský hrad; o. Praha 1	486 319	2 421 845	40. SH Rožmberk; o. Český Krumlov	50 864	45 450
2. Zámek Lednice; o. Břeclav	256 641	389 620	41. SZ Vranov nad Dyjí se zříceninou Nový Hrádek u Lukova; o. Znojmo	50 853	78 008
3. SHZ Český Krumlov; o. Český Krumlov	191 671	386 290	42. SHZ Jindřichův Hradec; o. Jindřichův Hradec	50 579	70 358
4. SZ Hluboká; o. České Budějovice	182 196	292 945	43. SH Velhartice; o. Klatovy	50 138	46 461
5. Klášter Velehrad; o. Uherské Hradiště	147 049	193 743	44. SH Buchlov; o. Uherské Hradiště	50 563	76 715
6. Zámek Dětenice; o. Jičín	128 261	265 719	45. Hrad Valdštejn; o. Semily	48 622	57 445
7. Staroměstská radnice; o. Praha 1	128 072	695 198	46. Hrad Kašperk; o. Klatovy	45 453	57 243
8. Kostnice-Hřbitovní kostel Všech svatých; o. Kutná Hora	123 781	482 627	47. Znojenské podzemí; o. Znojmo	44 572	52 138
9. SH Karlštejn; o. Beroun	117 796	212 395	48. Kaple Božího Těla; o. Kutná Hora	44 437	53 199
10. Chrám sv. Barbory; o. Kutná Hora	114 075	347 523	49. SH Žebrák a Točnick; o. Beroun	44 175	61 685
11. x			50. Hrad Svojanov; o. Svitavy	44 087	83 475
12. Hrad Loket o.p.s.; o. Sokolov	101 708	155 980	51. SZ Slatiňany; o. Chrudim	42 679	10 758
13. SH Trosky; o. Semily	99 780	116 948	52. Hrad Český Šternberk; o. Benešov	41 570	84 113
14. Zámek Loučeň; o. Nymburk	98 196	180 334	53. Hrad Štramberská Trúba; o. Nový Jičín	41 202	57 916
15. SZ Valtice; o. Břeclav	83 738	121 478	54. Skalní hrad a poustevna Sloup; o. Česká Lípa	40 758	50 219
16. SH Bouzov; o. Olomouc	78 137	112 381	55. Katedrála sv. Bartoloměje; o. Plzeň	40 298	74 989
17. SHZ Bečov; o. Karlovy Vary	73 710	76 057	56. Národní hřebčín Kladruby nad Labem; o. Pardubice	39 141	84 212
18. SZ Buchlovice; o. Uherské Hradiště	71 376	101 352	57. x	39 067	
19. x		248 870	58. Slezskoostravský hrad; o. Ostrava	37 745	100 582
20. SH Bítov; o. Znojmo	68 189	67 624	59. x		
21. SZ Konopiště; o. Benešov	67 605	147 995	60. SZ Třeboň; o. Jindřichův Hradec	36 542	50 509
22. Strahovský klášter, o. Praha 1	67 324		61. x		72 524
23. Katedrála Nanebevzetí Panny Marie a sv. Jana Křtitele; o. Kutná Hora	66 835	172 615	62. Klášter Hora Matky Boží; o. Ústí nad Orlicí	35 809	50 000
24. SH Rabí; o. Klatovy	65 503	63 196	63. Radniční věž Znojmo, o. Znojmo	35 338	23 399
25. x		276 566	64. Hrad Starý Jičín; o. Nový Jičín	35 222	32 356
26. x			65. SZ Žleby; o. Kutná Hora	34 516	57 817
27. SZ Sychrov; o. Liberec	60 052	120 885	66. SHZ Frýdlant; o. Liberec	33 992	52 727
28. SH Pernštejn; o. Brno - venkov	60 035	81 890	67. SZ Milotice; o. Hodonín	33 572	44 247
29. SH Veveří; o. Brno	59 668	80 792	68. Vyhlídková věž Nové radnice Ostrava; o. Ostrava	33 387	58 825
30. SZ Opočno; o. Rychnov nad Kněžnou	59 583	49 464	69. - 70. SZ Náchod; o. Náchod	33 276	43 226
31. Zámek Děčín a Thunovská kaple, o. Děčín	57 000		69. - 70. SH Házmburk; o. Litoměřice	33 276	37 803
32. SH Bezděz; o. Česká Lípa	56 483	68 049	71. Schwarzenberská hrobka Domanín; o. Jindřichův Hradec	32 765	40 161
33. x		177 510	72. SZ Kratochvíle; o. Prachatice	32 752	35 948
34. SZ Hradec nad Moravicí; o. Opava	55 706	51 795	73. SZ Velké Losiny; o. Šumperk	32 505	38 502
35. SH Křivoklát; o. Rakovník	54 934	110 532	74. SH Švihov; o. Klatovy	32 476	50 963
36. Hospitálu Kuks; o. Trutnov	54 169	78 200	75. x		
37. SH Landštejn; o. Jindřichův Hradec	52 731	55 782	76. SH Zvíkov; o. Písek)	31 712	36 743
38. SZ Červená Lhota; o. Jindřichův Hradec	52 448	74 096	77. SZ Kynžvart; o. Cheb	31 163	42 236
39. SZ Ratibořice; o. Náchod	51 156	60 476			

Ostatní památkové objekty měly méně než 30 000 návštěvníků.

Základní statistické údaje o kultuře v České republice 2020

I. Kulturní dědictví

Zpracovali

Muzea, galerie, památníky • Hana Šílová

Památkové objekty • PhDr. Vladimíra Lindnerová, CSc.

Redakce • PhDr. Jana Radová

Příprava dat a grafická úprava • Ing. Josef Richtr

www.statistikakultury.cz

Vydalo Národní informační a poradenské středisko pro kulturu (NIPOS)

Centrum informací a statistik kultury

Fügnerovo náměstí 5, 120 21 Praha 2

www.nipos.cz

Praha 2021

ISBN 978-80-7068-363-7



NÁRODNÍ INFORMAČNÍ A PORADENSKÉ STŘEDISKO PRO KULTURU

je státní příspěvkovou organizací zřizovanou Ministerstvem kultury. Základním posláním NIPOS je podpora rozvoje kultury a veřejných kulturních služeb ve smyslu zákona č. 203/2006 Sb. o některých druzích podpory kultury, neprofesionálních uměleckých aktivit, poskytování informačních služeb a odborných konzultací na základě soustavného vytěžování teoretických a praktických poznatků z analytické a výzkumné činnosti v oblasti kultury, z vlastního výzkumu a s využitím odborných znalostí z různých oborů umělecké činnosti.



artama

útvár pro neprofesionální umělecké aktivity poskytuje odborný a informační servis, pořádá a odborně zajišťuje semináře, přehlídky, festivaly a soutěže



CIK

útvár centrum informací a statistik kultury je garantem státní statistické služby za oblast kultury, poskytuje rešerše z databází úřadů, kulturních institucí, informační služby veřejné knihovny



KaM

útvár koncepcí a metodiky zpracovává analýzy, výzkumy, odborné a strategické dokumenty v oblasti kultury, pořádá vzdělávací semináře a odborná setkání



místní kultura

www.mistnikultura.cz
internetový časopis o kulturním životě v místech a regionech – články, komentáře, zprávy, projekty, inspirace a názory