



národní
úložiště
šedé
literatury

Základní statistické údaje o kultuře v České republice 2019

Lindnerová, Vladimíra; Šílová, Hana
2020

Dostupný z <http://www.nusl.cz/ntk/nusl-438565>

Dílo je chráněno podle autorského zákona č. 121/2000 Sb.

Tento dokument byl stažen z Národního úložiště šedé literatury (NUŠL).

Datum stažení: 07.05.2021

Další dokumenty můžete najít prostřednictvím vyhledávacího rozhraní nusl.cz .

ZÁKLADNÍ STATISTICKÉ ÚDAJE O KULTUŘE V ČESKÉ REPUBLICE 2019

I. DÍL

KULTURNÍ DĚDICTVÍ

MUZEÁ, GALERIE A PAMÁTKOVÉ OBJEKTY



NÁRODNÍ INFORMAČNÍ A PORADENSKÉ STŘEDISKO PRO KULTURU
CENTRUM INFORMACÍ A STATISTIK KULTURY

www.nipos.cz

www.statistikakultury.cz

**ZÁKLADNÍ STATISTICKÉ ÚDAJE
O KULTUŘE V ČESKÉ REPUBLICE
2019**

I. DÍL • KULTURNÍ DĚDICTVÍ
MUZEA, GALERIE A PAMÁTKOVÉ OBJEKTY

ÚVODEM

Národní informační a poradenské středisko pro kulturu (NIPOS) z pověření Ministerstva kultury České republiky (MK) zabezpečuje státní statistickou službu za oblast kultury na základě zákona č. 89/1995 Sb., o státní statistické službě, ve znění pozdějších předpisů.

Předmětem statistiky kultury je zjišťování údajů o činnosti kulturních zařízení zřizovaných MK, dalšími orgány státní správy, kraji, obcemi, městy, spolky, obecně prospěšnými společnostmi, církvemi, podnikatelskými subjekty aj. Jsou šetřeny následující obory: divadla, galerie, muzea a památníky, hudební tělesa, veřejné knihovny, památkové objekty zpřístupněné za vstupné, kulturní domy, výstavní činnost v oblasti profesionálního výtvarného umění a architektury, vydavatelská činnost (neperiodické publikace a periodický tisk) a festivaly divadelní, filmové, hudební, taneční a literární pořádané v ČR.

Od r. 2009 jsme přistoupili k inovaci při zveřejňování statistických údajů v souladu s mezinárodními trendy a doporučeními. Základní statistické údaje o kultuře publikujeme ve čtyřech částech dle klasifikace UNESCO. První díl, který Vám předkládáme, nese název Kulturní dědictví obsahující vybrané statistické údaje o muzeích, galeriích, památnících a památkových objektech přístupných veřejnosti.

Statistické výkazy jsou rozesílány na jednotlivé zpravodajské jednotky (ZJ), které mají na základě zákona o státní statistické službě zpravodajskou povinnost. Každoročně je seznam oslovených ZJ aktualizován tak, aby byl v souladu s aktuálními změnami.

V předkládané publikaci jsou zveřejněny vybrané údaje ze statistického zjišťování za rok 2019. Pro srovnání se uvádějí data za posledních pět let. Ovšem vzhledem k měnícímu se počtu ZJ, nemohou uváděné údaje vypovídat o reálném nárůstu či poklesu vykazovaných ukazatelů. Na začátku jednotlivých kapitol je vždy uveden stručný komentář vysvětlující metodologická, organizační a oborová specifika sběru statistických dat v příslušné oblasti nebo oboru vč. úvodní tabulky, která dává přehled o celkovém počtu šetřených ZJ v daném oboru. Následující tabulky s vybranými údaji ze statistických výkazů poskytují přehled o činnosti kulturních zařízení podle typu zřizovatele. Nejprve jsou uvedena zařízení zřizovaná orgány státní správy, kraji, obcemi a městy, dále pak zařízení zřizovaná spolky, církvemi aj. a v poslední řadě zařízení zřizovaná podnikatelskými subjekty. Dále jsou uvedeny tabulky zahrnující pořadí jednotlivých ZJ. Pro přehled o vývoji v jednotlivých kulturních oblastech jsou přiloženy tabulky s vybranými ukazateli od r. 2000 do r. 2019.

Výsledky z rezortního statistického šetření jsou určeny pro MK a další orgány státní správy, Český statistický úřad, UNESCO a Eurostat. Dále jsou využívány pro různé mezinárodní programy a v neposlední řadě slouží odborné veřejnosti.

NIPOS touto cestou děkuje všem zpravodajským jednotkám, které v předepsaném termínu zaslaly své statistické výkazy. Při výběru údajů pro tuto publikaci je zaručena ochrana důvěrnosti údajů ve smyslu zákona č. 89/1995 Sb., ve znění pozdějších předpisů.

Mgr. Lenka Lázňovská
ředitelka NIPOS

MUZEA, GALERIE (MUZEA VÝTVARNÝCH UMĚNÍ) A PAMÁTNÍKY

Předmětem statistického zjišťování jsou muzea, galerie (muzea výtvarných umění) a památníky (dále jen muzea). Počet statisticky podchycených muzeí, která byla v roce 2019 přístupná veřejnosti, činil 481 institucí. Kromě toho ještě tato muzea provozovala 323 poboček. V roce 2018 bylo evidováno 477 aktivních muzeí a 321 poboček. Lze konstatovat, že se celkový počet muzeí v ČR po roce 2010 víceméně ustálil.

Struktura muzeí podle zřizovatelů je velmi podobná předchozím rokům: stát zřizuje 32 muzeí, kraje 93, obce a města 252 muzejních institucí, 104 muzeí je privátních (z toho 59 provozují fyzické a právnické osoby a 45 spolky, obecně prospěšné společnosti, nadace, církve aj. společnosti). Zásadně se nezměnila ani struktura zaměření a specializace muzejních institucí. Nejpočetněji jsou zastoupena muzea všeobecná, tzv. vlastivědná (kolem 50 %). Ze specializovaných muzeí tvoří 14 % muzea umění (galerie) a uměleckoprůmyslová muzea; muzea zaměřená na průmysl, vědu a techniku 8 %; archeologie a historie 7 %.

Základním posláním muzeí je vytvářet a uchovávat věcnou paměť na vývoj společnosti a přírody, jakožto nezastupitelnou součást hmotného i nehmotného kulturního dědictví. V muzeích ČR bylo v r. 2019 celkově zaznamenáno 24 307 tis. evidenčních čísel sbírkových

předmětů (tj. odhadem na kusy 65 mil. předmětů). Z celkového počtu je 98,7 % sbírek spravováno v muzeích státních a územních samosprávných celků. Pro nadbytečnost nebo ztrátu muzejní hodnoty muzea vyřadila ze sbírek 3,6 tisíc předmětů, naproti tomu získala 112 tis. přírůstků (vše v evid. číslech). Náklady na nákup sbírkových předmětů v r. 2019 činily 179 168 tis. Kč.

Během r. 2019 zajistila muzea konzervaci, preparování a restaurování celkem 275,5 tis. sbírkových předmětů (o 21 % méně než v r. 2018). Částečně se jednalo o drobnější zásahy prováděné na sbírkových předmětech vlastními prostředky muzeí (56 %). Na náročnější práce prováděné dodavatelsky muzea vynaložila 97 399 tis. Kč, což je o 70 % více než v loňském roce.

Převážná část muzeí působí v objektech, které jsou chráněnou kulturní, resp. národní kulturní památkou, jejichž převážná většina byla původně postavena pro jiné účely. V roce 2019 jich muzea využívala 841. Objektů kulturních památek, v nichž muzea užívala prostory na základě nájemní smlouvy, bylo 202. Počet budov těchto památek, s nimiž muzea přímo hospodařila, bylo 639.

Další složkou poslání muzeí je zpřístupňovat své sbírky veřejnosti především formou výstav a trvalých expozic. Pro tuto činnost měla statisticky registrovaná muzea ČR k dispozici v r. 2019 výstavní prostory o celkové rozloze 1 060 tis. m², z toho je téměř 80 % plocha stálých expozic a zbytek pro příležitostné výstavy. Opět se mírně zvýšil rozsah plochy výstavních prostor, které mají bezbariérový přístup na 586 tis. m². Muzea v r. 2019 zpřístupnila veřejnosti 2 156 stálých expozic a uspořádala 4 072 výstav. Jednoznačně dominovaly výstavy výtvarného umění a ostatních uměleckých oborů (1 869), je to téměř polovina všech realizovaných výstav. Z pohledu způsobu přípravy výstav opět převládly výstavy uspořádané muzei z vlastních sbírek a vlastními prostředky (71 %), ostatní výstavy byly zapůjčeny od jiných muzeí v ČR či ze zahraničí nebo např. ze soukromých sbírek.

Jedním z ukazatelů o výkonech muzeí je návštěvnost expozic a výstav, která v roce 2019 dosáhla v ČR počtu 14 693 tis. osob. Znovu byl překonán celkový počet návštěvníků z roku 2017 (13 486 tis. osob) o téměř 9 %. Jedná se tedy o rekordní návštěvnost muzeí za posledních dvacet let. Je to zřejmě důsledek zvyšujícího se zájmu veřejnosti o tento způsob využití volného času a snad i zvyšující se kvalitou programů. Z celkového počtu návštěvníků zaplatila třetina plné vstupné (34 %), snížené vstupné 27 % návštěvníků, zvýšené vstupné za speciální služby 1,3 % a volný vstup mělo 28 % osob. Podíl cizinců na celkové návštěvnosti činil 19 % (2 753 tis.). Je to o 180 tis. více než v předchozím roce. Doprovodné programy k výstavám a expozicím absolvovalo 950 tis. osob (téměř 6,5 % z celkové návštěvnosti) v 40 tis. prezentacích. Největší část tvořily exkurze škol (32 tis.), které zhlédly tyto speciální programy.

V roce 2019 došlo k mírnému snížení počtu kulturně výchovných vzdělávacích programů, jichž je muzeum pořadatelem. Jednalo se o 15 313 akcí, což je o 424 méně než v r. 2018. Celková návštěvnost těchto akcí činila 1 958 tis. osob, tj. o 354 tis. osob méně než v předchozím roce. Již tradiční skupinu muzejních programů představují přednášky pro veřejnost

(5 187). Muzea dále uspořádala 621 odborných konferencí a seminářů, kterých se zúčastnilo téměř 29 tis. osob. Též se podílela na vydavatelské činnosti. Vydala 516 titulů publikací a 178 titulů periodických sborníků a podobných tiskovin, 70 audiovizuálních děl atd. Zveřejnila výsledky 2 171 vědeckovýzkumných úkolů.

Součástí prezentace sbírek muzeí jsou také poskytované badatelské služby: zápůjčky sbírek ke studijním účelům, poskytované odborné konzultace, vypracované rešerše a posudky apod., kterých muzea vykázala za r. 2019 celkem 146 tis. Většina muzeí má již vlastní webové stránky a tím zvyšuje rozsah prezentace prostřednictvím internetu. Naproti tomu výrazněji nepokročila prezentace sbírek muzeí formou on-line katalogů (zpřístupněno je tak pouze 8,4 % evidenčních čísel sbírkových předmětů). V tom ČR stále zaostává za pokročilejším zahraničím.

Z celkového počtu 481 muzeí má 44 % z nich jako součást své organizační struktury odbornou knihovnu, která je přístupná veřejnosti. Celkem 238 muzejních knihoven (vč. knihoven, které nejsou přístupné veřejnosti) vlastní 9 030 tis. knihovních jednotek, které nejsou součástí muzejních sbírek. Během vykazovaného roku poskytly knihovny muzeí na 253 tis. výpůjček.

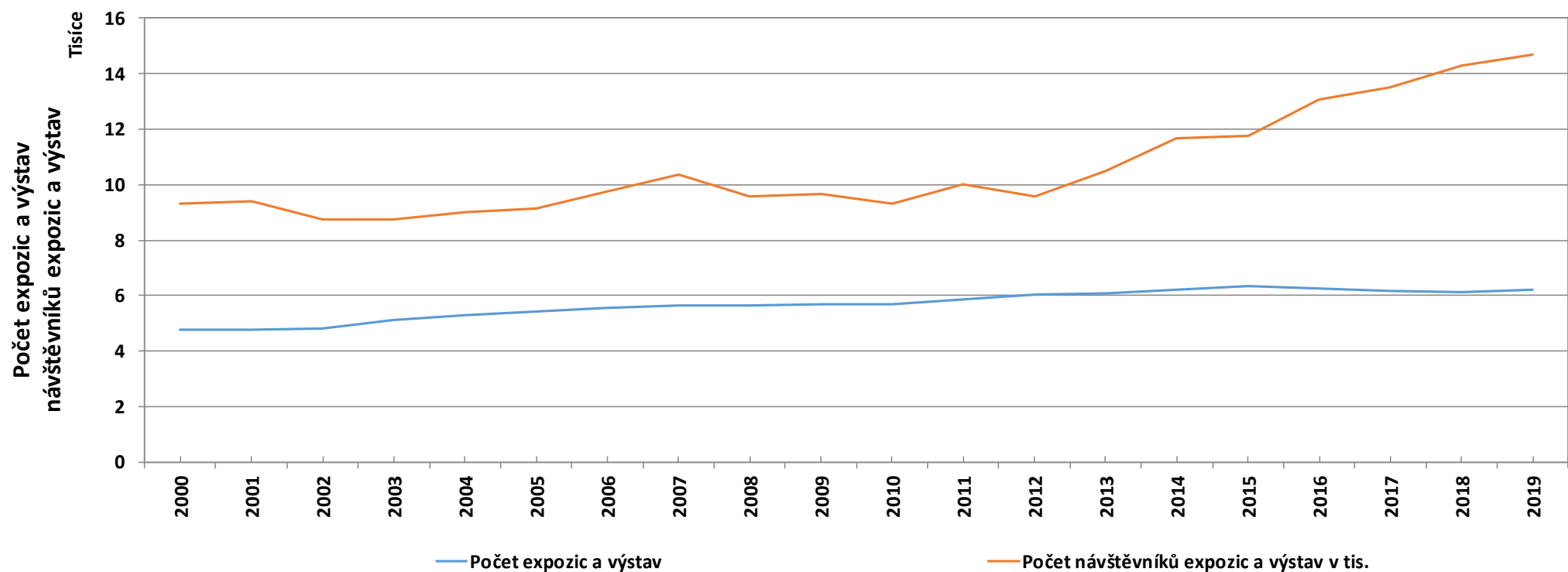
V muzeích ČR pracovalo v r. 2019 celkem 6 480 zaměstnanců v přepočtu na plně zaměstnané osoby, z toho tvořilo 51 % odborných pracovníků (3 314). Jedná se o složku zaměstnanců zabezpečujících odbornou správu muzejních sbírek.

Návštěvnost muzeí, galerií a památníků spolu s návštěvností památkových objektů zpřístupněných za vstupné představuje nejmasovější oblast kultury a má výrazný podíl na rozvoji turismu v ČR.

VÝVOJ VYBRANÝCH UKAZATELŮ V LETECH 2000–2019

MUZEÁ, GALERIE, PAMÁTNÍKY

| | 2000 | 2001 | 2002 | 2003 | 2004 | 2005 | 2006 | 2007 | 2008 | 2009 | 2010 | 2011 | 2012 | 2013 | 2014 | 2015 | 2016 | 2017 | 2018 | 2019 |
|---|---------|---------|---------|---------|---------|---------|---------|----------|---------|---------|---------|----------|---------|----------|----------|----------|----------|----------|----------|----------|
| Počet muzeí, galerií, památníků | 440 | 447 | 442 | 445 | 461 | 457 | 478 | 487 | 491 | 479 | 477 | 490 | 502 | 512 | 509 | 484 | 485 | 477 | 477 | 481 |
| Počet expozic a výstav | 4 777 | 4 757 | 4 791 | 5 101 | 5 296 | 5 420 | 5 553 | 5 640 | 5 656 | 5 702 | 5 675 | 5 842 | 6 014 | 6 076 | 6 199 | 6 319 | 6 239 | 6 166 | 6 126 | 6 228 |
| Počet expozic | 1 492 | 1 558 | 1 557 | 1 632 | 1 673 | 1 691 | 1 793 | 1 814 | 1 855 | 1 833 | 1 828 | 1 868 | 2 009 | 1 973 | 1 992 | 2 065 | 2 138 | 2 071 | 2 085 | 2 156 |
| Počet výstav | 3 285 | 3 199 | 3 234 | 3 469 | 3 623 | 3 729 | 3 760 | 3 826 | 3 801 | 3 869 | 3 847 | 3 974 | 4 005 | 4 103 | 4 207 | 4 254 | 4 101 | 4 095 | 4 041 | 4 072 |
| Počet návštěvníků expozic a výstav v tis. | 9 323,1 | 9 389,0 | 8 726,0 | 8 749,0 | 9 002,6 | 9 132,4 | 9 763,2 | 10 362,2 | 9 586,7 | 9 660,0 | 9 308,0 | 10 018,0 | 9 577,0 | 10 490,0 | 11 651,0 | 11 768,0 | 13 071,8 | 13 485,9 | 14 298,9 | 14 693,0 |
| Počet návštěvníků na 1 tis. obyv. | 907,6 | 918,3 | 855,4 | 857,6 | 882,0 | 892,3 | 951,9 | 1 003,8 | 919,2 | 920,7 | 885,0 | 954,5 | 911,3 | 998,0 | 1 107,0 | 1 116,3 | 1 237,4 | 1 273,5 | 1 345,6 | 1 377,1 |



VYBRANÉ INDIKÁTORY ZE STATISTICKÝCH VÝKAZŮ O MUZEÍCH, GALERIÍCH (MUZEÍCH VÝTVARNÉHO UMĚNÍ) A PAMÁTNÍCÍCH V ROCE 2019

| | | Celkem | Zřizovatelé | | |
|-------|--|------------|---------------------------------------|------------------------|-----------|
| | | | státní správa, kraje, obce a města | podnikatelské subjekty | ostatní |
| Počet | galerií v provozu | 44 | 38 | 2 | 4 |
| | muzeí a památníků v provozu | 437 | 339 | 57 | 41 |
| | poboček muzeí a galerií v provozu | 323 | 312 | 5 | 6 |
| | expozičních muzeí a galerií | 2 156 | 1 916 | 130 | 110 |
| | uspořádaných výstav | 4 072 | 3 801 | 56 | 215 |
| | z toho výstav putovních | 379 | 360 | 1 | 18 |
| | návštěvníků expozičních a výstav | 14 692 978 | 12 181 733 | 1 230 222 | 1 281 023 |
| | uspořádaných přednášek a jiných kulturně výchovných akcí | 15 313 | 14 706 | 123 | 484 |
| | návštěvníků přednášek a jiných kulturně výchovných akcí | 1 958 024 | 1 858 401 | 54 509 | 45 114 |
| | m ² celkové výstavní plochy (v provozu) | 1 030 145 | 921 798 | 48 751 | 59 596 |
| | z toho | | | | |
| | m ² pro stálé expozice (v provozu) | 821 651 | 739 103 | 37 506 | 45 042 |
| | m ² pro bezbariérový přístup (v provozu) | 580 118 | 522 142 | 27 168 | 30 808 |

CELKEM

(Pro porovnání jsou uvedeny i údaje od roku 2015)

| | | 2019 | % | 2018 | % | 2017 | % | 2016 | % | 2015 | % |
|-------|--|------------|-------|------------|-------|------------|-------|------------|-------|------------|-------|
| Počet | galerií v provozu | 44 | 97,8 | 45 | 100,0 | 45 | 100,0 | 45 | 100,0 | 45 | 100,0 |
| | muzeí a památníků v provozu | 437 | 99,5 | 432 | 98,4 | 432 | 98,4 | 440 | 100,2 | 439 | 100,0 |
| | poboček muzeí a galerií v provozu | 323 | 94,2 | 321 | 93,6 | 329 | 95,9 | 340 | 99,1 | 343 | 100,0 |
| | expozičních muzeí a galerií | 2 156 | 104,4 | 2 085 | 101,0 | 2 071 | 100,3 | 2 138 | 103,5 | 2 065 | 100,0 |
| | uspořádaných výstav | 4 072 | 95,7 | 4 041 | 95,0 | 4 095 | 96,3 | 4 101 | 96,4 | 4 254 | 100,0 |
| | z toho výstav putovních | 379 | 88,1 | 373 | 86,7 | 388 | 90,2 | 323 | 75,1 | 430 | 100,0 |
| | návštěvníků expozičních a výstav | 14 692 978 | 124,9 | 14 298 914 | 121,5 | 13 485 899 | 114,6 | 13 071 769 | 111,1 | 11 768 168 | 100,0 |
| | uspořádaných přednášek a jiných kulturně výchovných akcí | 15 313 | 107,1 | 15 737 | 110,1 | 14 851 | 103,9 | 14 722 | 103,0 | 14 299 | 100,0 |
| | návštěvníků přednášek a jiných kulturně výchovných akcí | 1 958 024 | 114,9 | 2 312 460 | 135,7 | 1 913 280 | 112,3 | 1 853 963 | 108,8 | 1 703 509 | 100,0 |
| | m ² celkové výstavní plochy (v provozu) | 1 030 145 | 106,3 | 1 034 053 | 106,7 | 1 017 276 | 105,0 | 1 010 062 | 104,2 | 968 953 | 100,0 |
| | z toho | | | | | | | | | | |
| | m ² pro stálé expozice (v provozu) | 821 651 | 106,1 | 821 108 | 106,1 | 805 732 | 104,1 | 804 875 | 104,0 | 774 206 | 100,0 |
| | m ² pro bezbariérový přístup (v provozu) | 580 118 | 108,3 | 581 700 | 108,6 | 569 897 | 106,4 | 558 615 | 104,3 | 535 497 | 100,0 |

MUZEÁ, GALERIE A PAMÁTNÍKY ZŘIZOVANÉ MK, JINÝMI RESORTY, KRAJI, OBCEMI A MĚSTY

(Pro porovnání jsou uvedeny i údaje od roku 2015)

| | | 2019 | % | 2018 | % | 2017 | % | 2016 | % | 2015 | % |
|-----------------------------|--|-------------|---------|-------------|---------|-------------|---------|-------------|---------|-------------|-------|
| Počet | galerií v provozu | 38 | 95,0 | 39 | 97,5 | 40 | 100,0 | 39 | 97,5 | 40 | 100,0 |
| | muzeí a památníků v provozu | 339 | 98,3 | 333 | 96,5 | 338 | 98,0 | 345 | 100,0 | 345 | 100,0 |
| | poboček muzeí a galerií v provozu | 312 | 94,8 | 310 | 94,2 | 318 | 96,7 | 329 | 100,0 | 329 | 100,0 |
| | expozic muzeí a galerií | 1 916 | 108,7 | 1 843 | 104,5 | 1 835 | 104,1 | 1 843 | 104,5 | 1 763 | 100,0 |
| | uspořádaných výstav | 3 801 | 96,4 | 3 753 | 95,2 | 3 818 | 96,9 | 3 791 | 96,2 | 3 941 | 100,0 |
| | z toho výstav putovních | 360 | 88,2 | 359 | 88,0 | 366 | 89,7 | 295 | 72,3 | 408 | 100,0 |
| | návštěvníků expozic a výstav | 12 181 733 | 127,0 | 11 701 569 | 122,0 | 11 059 703 | 115,3 | 10 745 568 | 112,1 | 9 589 759 | 100,0 |
| | uspořádaných přednášek a jiných kulturně výchovných akcí | 14 706 | 107,2 | 15 146 | 110,4 | 14 365 | 104,7 | 14 057 | 102,4 | 13 722 | 100,0 |
| | návštěvníků přednášek a jiných kulturně výchovných akcí | 1 858 401 | 112,4 | 2 099 683 | 127,0 | 1 781 058 | 107,7 | 1 730 025 | 104,7 | 1 652 962 | 100,0 |
| | m ² celkové výstavní plochy (v provozu) | 921 798 | 106,2 | 917 016 | 105,6 | 909 126 | 104,7 | 901 439 | 103,8 | 868 278 | 100,0 |
| | z toho | | | | | | | | | | |
| | m ² pro stálé expozice (v provozu) | 739 103 | 105,4 | 732 417 | 104,5 | 724 809 | 103,4 | 723 543 | 103,2 | 701 207 | 100,0 |
| | m ² pro bezbariérový přístup (v provozu) | 522 142 | 107,6 | 518 462 | 106,8 | 512 771 | 105,7 | 501 155 | 103,3 | 485 326 | 100,0 |
| | zaměstnanců galerií, muzeí a památníků (přepočtený stav) | 6 123,5 | 107,4 | 6 080,9 | 106,7 | 6 014,8 | 105,5 | 5 894,4 | 103,4 | 5 699,6 | 100,0 |
| z toho odborných pracovníků | 3 155,8 | 110,0 | 3 172,8 | 110,6 | 2 984,5 | 104,1 | 2 932,6 | 102,3 | 2 867,8 | 100,0 | |
| Celkem (v tis. Kč) | příjmy galerií, muzeí a památníků | 1 224 521,4 | 132,6 | 1 024 445,8 | 110,9 | 960 310,1 | 104,0 | 982 709,0 | 106,4 | 923 384,0 | 100,0 |
| | z toho vybrané vstupné | 696 855,8 | 174,6 | 529 129,2 | 132,6 | 522 662,6 | 130,9 | 467 223,7 | 117,0 | 399 188,1 | 100,0 |
| | neinvestiční výdaje galerií, muzeí a památníků | 6 405 036,1 | 144,6 | 5 826 412,6 | 131,5 | 5 281 896,7 | 119,2 | 4 843 065,2 | 109,3 | 4 429 465,2 | 100,0 |
| | z toho nákup sbírkových předmětů * | 178 332,6 | 360,5 | 18 495,6 | 37,4 | 103 985,9 | 210,2 | 55 336,1 | 111,9 | 49 472,1 | 100,0 |
| % soběstačnosti | | 19,1 | | 17,6 | | 18,2 | | 20,3 | | 20,8 | |

* v roce 2019 zjišťováno jinou metodikou

MUZEÁ, GALERIE A PAMÁTNÍKY ZŘIZOVANÉ MK V ROCE 2019

(Pro porovnání jsou uvedeny i údaje od roku 2015)

| | | 2019 | % | 2018 | % | 2017 | % | 2016 | % | 2015 | % |
|-----------------------------|--|-------------|---------|-------------|---------|-------------|---------|-------------|---------|-------------|-------|
| Počet | galerií v provozu | 4 | 100,0 | 4 | 100,0 | 4 | 100,0 | 4 | 100,0 | 4 | 100,0 |
| | muzeí a památníků v provozu | 15 | 100,0 | 15 | 100,0 | 15 | 100,0 | 15 | 100,0 | 15 | 100,0 |
| | poboček muzeí a galerií v provozu | 77 | 98,7 | 73 | 93,6 | 72 | 92,3 | 74 | 94,9 | 78 | 100,0 |
| | expozic muzeí a galerií | 302 | 155,7 | 238 | 122,7 | 243 | 125,3 | 238 | 122,7 | 194 | 100,0 |
| | uspořádaných výstav | 481 | 93,8 | 472 | 92,0 | 523 | 101,9 | 428 | 83,4 | 513 | 100,0 |
| | z toho výstav putovních | 111 | 123,3 | 121 | 134,4 | 118 | 131,1 | 72 | 80,0 | 90 | 100,0 |
| | návštěvníků expozic a výstav | 3 894 154 | 150,3 | 3 400 199 | 131,2 | 3 017 749 | 116,4 | 2 998 858 | 115,7 | 2 591 624 | 100,0 |
| | uspořádaných přednášek a jiných kulturně výchovných akcí | 2 817 | 87,3 | 3 086 | 95,7 | 3 319 | 102,9 | 3 058 | 94,8 | 3 225 | 100,0 |
| | návštěvníků přednášek a jiných kulturně výchovných akcí | 562 265 | 117,6 | 694 735 | 145,3 | 486 435 | 101,7 | 477 885 | 100,0 | 478 106 | 100,0 |
| | m ² celkové výstavní plochy (v provozu) | 404 723 | 107,1 | 386 661 | 102,3 | 383 795 | 101,6 | 376 523 | 99,6 | 377 890 | 100,0 |
| | z toho | | | | | | | | | | |
| | m ² pro stálé expozice (v provozu) | 349 531 | 105,5 | 340 397 | 102,7 | 338 995 | 102,3 | 333 823 | 100,7 | 331 433 | 100,0 |
| | m ² pro bezbariérový přístup (v provozu) | 328 361 | 105,4 | 320 545 | 102,9 | 321 941 | 103,3 | 312 927 | 100,4 | 311 591 | 100,0 |
| | zaměstnanců galerií, muzeí a památníků (přepočtený stav) | 2 077,0 | 103,4 | 2 064,1 | 102,8 | 2 034,6 | 101,3 | 2 021,7 | 100,7 | 2 007,8 | 100,0 |
| z toho odborných pracovníků | 1 091,6 | 99,9 | 1 118,9 | 102,4 | 1 026,3 | 93,9 | 1 066,2 | 97,6 | 1 092,7 | 100,0 | |
| Celkem (v tis. Kč) | příjmy galerií, muzeí a památníků | 533 682,0 | 117,3 | 448 469,5 | 98,6 | 420 434,1 | 92,4 | 411 349,5 | 90,4 | 454 802,8 | 100,0 |
| | z toho vybrané vstupné | 305 176,8 | 198,1 | 205 164,9 | 133,2 | 199 162,7 | 129,3 | 177 321,0 | 115,1 | 154 043,9 | 100,0 |
| | neinvestiční výdaje galerií, muzeí a památníků | 2 917 136,1 | 149,9 | 2 635 014,2 | 135,4 | 2 360 917,7 | 121,3 | 2 159 716,6 | 111,0 | 1 945 771,6 | 100,0 |
| | z toho nákup sbírkových předmětů * | 124 492,5 | 628,5 | 2 881,3 | 14,5 | 59 097,5 | 298,3 | 24 251,8 | 122,4 | 19 809,0 | 100,0 |
| % soběstačnosti | | 18,3 | | 17,0 | | 17,8 | | 19,0 | | 23,4 | |

* v roce 2019 zjišťováno jinou metodikou

MUZEA, GALERIE A PAMÁTNÍKY ZŘIZOVANÉ SPOLKY, CÍRKVÍ, OBECNĚ PROSPĚŠNÝMI SPOLEČNOSTMI aj.

(Pro porovnání jsou uvedeny i údaje od roku 2015)

| | | 2019 | % | 2018 | % | 2017 | % | 2016 | % | 2015 | % |
|-------|--|-----------|-------|-----------|-------|-----------|-------|-----------|-------|-----------|-------|
| Počet | galerií v provozu | 4 | 100,0 | 4 | 100,0 | 4 | 100,0 | 4 | 100,0 | 4 | 100,0 |
| | muzeí a památníků v provozu | 41 | 102,5 | 43 | 107,5 | 41 | 102,5 | 41 | 102,5 | 40 | 100,0 |
| | poboček muzeí a galerií v provozu | 6 | 85,7 | 6 | 85,7 | 6 | 85,7 | 6 | 85,7 | 7 | 100,0 |
| | expozic muzeí a galerií | 110 | 103,8 | 117 | 110,4 | 114 | 107,5 | 109 | 102,8 | 106 | 100,0 |
| | uspořádaných výstav | 215 | 94,7 | 221 | 97,4 | 211 | 93,0 | 227 | 100,0 | 227 | 100,0 |
| | z toho výstav putovních | 18 | 138,5 | 14 | 107,7 | 22 | 169,2 | 21 | 161,5 | 13 | 100,0 |
| | návštěvníků expozic a výstav | 1 281 023 | 108,4 | 1 378 893 | 116,7 | 1 358 369 | 115,0 | 1 288 876 | 109,1 | 1 181 527 | 100,0 |
| | uspořádaných přednášek a jiných kulturně výchovných akcí | 484 | 101,9 | 454 | 95,6 | 337 | 70,9 | 499 | 105,1 | 475 | 100,0 |
| | návštěvníků přednášek a jiných kulturně výchovných akcí | 45 114 | 144,7 | 58 712 | 188,3 | 27 288 | 87,5 | 28 577 | 91,7 | 31 178 | 100,0 |
| | m ² celkové výstavní plochy (v provozu) | 59 596 | 109,1 | 62 021 | 113,5 | 53 219 | 97,4 | 54 542 | 99,8 | 54 631 | 100,0 |
| | z toho | | | | | | | | | | |
| | m ² pro stálé expozice (v provozu) | 45 042 | 116,3 | 45 007 | 116,2 | 37 796 | 97,6 | 38 923 | 100,5 | 38 717 | 100,0 |
| | m ² pro bezbariérový přístup (v provozu) | 30 808 | 108,1 | 31 948 | 112,1 | 26 729 | 93,8 | 27 962 | 98,1 | 28 491 | 100,0 |

MUZEÁ, GALERIE A PAMÁTNÍKY ZŘIZOVANÉ PODNIKATELSKÝMI SUBJEKTY A PODNIKATELI

(Pro porovnání jsou uvedeny i údaje od roku 2015)

| | | 2019 | % | 2018 | % | 2017 | % | 2016 | % | 2015 | % | |
|-------|--|---|--------|-----------|--------|-----------|--------|-----------|--------|---------|--------|-------|
| Počet | galerií v provozu | 2 | 200,0 | 2 | 200,0 | 1 | 100,0 | 2 | 200,0 | 1 | 100,0 | |
| | muzeí a památníků v provozu | 57 | 105,6 | 56 | 103,7 | 53 | 98,1 | 54 | 100,0 | 54 | 100,0 | |
| | poboček muzeí a galerií v provozu | 5 | 71,4 | 5 | 71,4 | 5 | 71,4 | 5 | 71,4 | 7 | 100,0 | |
| | expozic muzeí a galerií | 130 | 66,3 | 125 | 63,8 | 122 | 62,2 | 186 | 94,9 | 196 | 100,0 | |
| | uspořádaných výstav | 56 | 65,1 | 67 | 77,9 | 66 | 76,7 | 83 | 96,5 | 86 | 100,0 | |
| | z toho výstav putovních | 1 | 11,1 | - | - | - | - | 7 | 77,8 | 9 | 100,0 | |
| | návštěvníků expozic a výstav | 1 230 222 | 123,4 | 1 218 452 | 122,2 | 1 067 827 | 107,1 | 1 037 325 | 104,1 | 996 882 | 100,0 | |
| | uspořádaných přednášek a jiných kulturně výchovných akcí | 123 | 120,6 | 137 | 134,3 | 149 | 146,1 | 166 | 162,7 | 102 | 100,0 | |
| | návštěvníků přednášek a jiných kulturně výchovných akcí | 54 509 | 281,4 | 154 065 | 795,4 | 104 934 | 541,8 | 95 361 | 492,3 | 19 369 | 100,0 | |
| | m ² celkové výstavní plochy (v provozu) | 48 751 | 105,9 | 55 016 | 119,5 | 54 931 | 119,3 | 54 081 | 117,5 | 46 044 | 100,0 | |
| | z toho | m ² pro stálé expozice (v provozu) | 37 506 | 109,4 | 43 684 | 127,4 | 43 127 | 125,8 | 42 409 | 123,7 | 34 282 | 100,0 |
| | | m ² pro bezbariérový přístup (v provozu) | 27 168 | 125,3 | 31 290 | 144,3 | 30 397 | 140,2 | 29 498 | 136,1 | 21 680 | 100,0 |

PŘEHLED O SÍTI, ČINNOSTI A NÁVŠTĚVNOSTI MUZEÍ, GALERIÍ A PAMÁTNÍKŮ V JEDNOTLIVÝCH REGIONECH ČR

(Pro porovnání jsou uvedeny i údaje za rok 2018)

ČESKÁ REPUBLIKA CELKEM

| | Počet | | | | | | | |
|----------------------|-----------|------|-------------------|------|---------|------|---------|------|
| | galerií | | muzeí a památníků | | poboček | | expozič | |
| | v provozu | | | | | | | |
| | 2019 | 2018 | 2019 | 2018 | 2019 | 2018 | 2019 | 2018 |
| Hlavní město Praha | 4 | 5 | 28 | 28 | 59 | 59 | 161 | 148 |
| Středočeský kraj | 5 | 5 | 62 | 63 | 43 | 43 | 363 | 355 |
| Jihočeský kraj | 2 | 2 | 44 | 43 | 16 | 17 | 146 | 149 |
| Plzeňský kraj | 3 | 3 | 32 | 32 | 15 | 17 | 112 | 117 |
| Karlovarský kraj | 2 | 2 | 11 | 10 | 13 | 13 | 50 | 48 |
| Ústecký kraj | 5 | 6 | 21 | 21 | 15 | 15 | 107 | 106 |
| Liberecký kraj | 4 | 3 | 23 | 23 | 8 | 8 | 109 | 114 |
| Královéhradecký kraj | 6 | 6 | 42 | 40 | 27 | 24 | 154 | 148 |
| Pardubický kraj | 3 | 3 | 30 | 30 | 10 | 11 | 153 | 160 |
| Kraj Vysočina | 3 | 2 | 35 | 33 | 9 | 9 | 142 | 132 |
| Jihomoravský kraj | 4 | 4 | 36 | 36 | 42 | 41 | 216 | 218 |
| Olomoucký kraj | 1 | 1 | 17 | 17 | 15 | 15 | 103 | 104 |
| Zlínský kraj | 1 | 1 | 25 | 25 | 27 | 24 | 211 | 159 |
| Moravskoslezský kraj | 1 | 2 | 31 | 31 | 24 | 25 | 129 | 127 |

PŘEHLED O SÍTI, ČINNOSTI A NÁVŠTĚVNOSTI MUZEÍ, GALERIÍ A PAMÁTNÍKŮ V JEDNOTLIVÝCH REGIONECH ČR

Pokračování

| | Počet | | | | | | | |
|----------------------|----------------------------|------|------------------------------|-----------|--|-------|--|---------|
| | uspořádaných výstav | | návštěvníků expozic a výstav | | přednášek aj. kulturně výchovných akcí | | návštěvníků přednášek aj. kulturně výchovných akcí | |
| | muzeí, galerií a památníků | | | | | | | |
| | 2019 | 2018 | 2019 | 2018 | 2019 | 2018 | 2019 | 2018 |
| Hlavní město Praha | 387 | 388 | 6 724 961 | 6 333 294 | 1 877 | 2 579 | 410 170 | 651 273 |
| Středočeský kraj | 640 | 632 | 1 376 256 | 1 341 066 | 2 361 | 2 004 | 277 073 | 244 585 |
| Jihočeský kraj | 280 | 275 | 648 252 | 782 196 | 994 | 860 | 80 220 | 164 189 |
| Plzeňský kraj | 249 | 241 | 389 570 | 451 043 | 800 | 859 | 64 249 | 53 888 |
| Karlovarský kraj | 97 | 94 | 327 489 | 318 980 | 313 | 377 | 20 045 | 17 657 |
| Ústecký kraj | 278 | 254 | 520 620 | 524 005 | 973 | 921 | 72 391 | 61 275 |
| Liberecký kraj | 173 | 179 | 361 601 | 292 210 | 341 | 476 | 44 521 | 37 442 |
| Královéhradecký kraj | 277 | 289 | 465 700 | 500 737 | 734 | 712 | 52 674 | 49 364 |
| Pardubický kraj | 242 | 231 | 313 533 | 345 494 | 700 | 784 | 62 297 | 90 065 |
| Kraj Vysočina | 295 | 301 | 356 630 | 314 872 | 1 488 | 999 | 78 875 | 66 027 |
| Jihomoravský kraj | 433 | 450 | 1 163 617 | 1 116 954 | 1 818 | 1 961 | 242 129 | 332 918 |
| Olomoucký kraj | 222 | 227 | 625 388 | 594 147 | 1 017 | 1 174 | 108 499 | 125 481 |
| Zlínský kraj | 212 | 215 | 854 334 | 767 460 | 575 | 481 | 279 427 | 222 702 |
| Moravskoslezský kraj | 287 | 265 | 565 027 | 616 456 | 1 322 | 1 550 | 165 454 | 195 594 |

MUZEA, GALERIE A PAMÁTNÍKY ZŘIZOVANÉ MK, JINÝMI RESORTY, KRAJI, OBCEMI A MĚSTY

| | Počet | | | | | | | |
|----------------------|-----------|------|-------------------|------|---------|------|---------|------|
| | galerií | | muzeí a památníků | | poboček | | expozič | |
| | v provozu | | | | | | | |
| | 2019 | 2018 | 2019 | 2018 | 2019 | 2018 | 2019 | 2018 |
| Hlavní město Praha | 3 | 3 | 13 | 13 | 59 | 58 | 139 | 124 |
| Středočeský kraj | 4 | 4 | 48 | 48 | 39 | 39 | 326 | 321 |
| Jihočeský kraj | 1 | 1 | 30 | 29 | 15 | 16 | 130 | 134 |
| Plzeňský kraj | 3 | 3 | 22 | 22 | 14 | 16 | 101 | 105 |
| Karlovarský kraj | 2 | 2 | 7 | 6 | 12 | 12 | 38 | 35 |
| Ústecký kraj | 4 | 5 | 19 | 19 | 15 | 15 | 95 | 94 |
| Liberecký kraj | 3 | 3 | 18 | 18 | 8 | 8 | 97 | 103 |
| Královéhradecký kraj | 5 | 5 | 37 | 34 | 26 | 24 | 143 | 136 |
| Pardubický kraj | 3 | 3 | 27 | 27 | 10 | 11 | 89 | 96 |
| Kraj Vysočina | 3 | 2 | 26 | 26 | 8 | 8 | 125 | 117 |
| Jihomoravský kraj | 4 | 4 | 31 | 31 | 42 | 41 | 210 | 212 |
| Olomoucký kraj | 1 | 1 | 13 | 13 | 15 | 15 | 99 | 95 |
| Zlínský kraj | 1 | 1 | 20 | 20 | 27 | 24 | 207 | 155 |
| Moravskoslezský kraj | 1 | 2 | 28 | 27 | 22 | 23 | 117 | 116 |

MUZEÁ, GALERIE A PAMÁTNÍKY ZŘIZOVANÉ MK, JINÝMI RESORTY, KRAJI, OBCEMI A MĚSTY

| Pokračování | Počet | | | | | | | |
|----------------------|----------------------------|------|------------------------------|-----------|---|-------|---|---------|
| | uspořádaných výstav | | návštěvníků expozic a výstav | | přednášek aj. kulturně výchovných akcí | | návštěvníků přednášek aj. kulturně výchovných akcí | |
| | muzeí, galerií a památníků | | | | | | | |
| | 2019 | 2018 | 2019 | 2018 | 2019 | 2018 | 2019 | 2018 |
| Hlavní město Praha | 315 | 310 | 5 345 743 | 4 959 001 | 1 660 | 2 404 | 401 691 | 642 792 |
| Středočeský kraj | 603 | 593 | 1 114 559 | 1 058 349 | 2 268 | 1 883 | 233 011 | 192 337 |
| Jihočeský kraj | 256 | 249 | 520 008 | 588 805 | 901 | 783 | 75 534 | 66 217 |
| Plzeňský kraj | 231 | 224 | 309 683 | 328 235 | 774 | 817 | 58 228 | 50 777 |
| Karlovarský kraj | 95 | 92 | 195 907 | 198 125 | 313 | 377 | 20 045 | 17 657 |
| Ústecký kraj | 261 | 236 | 505 229 | 506 853 | 926 | 891 | 68 972 | 58 148 |
| Liberecký kraj | 162 | 171 | 292 441 | 274 900 | 331 | 464 | 43 922 | 37 058 |
| Královéhradecký kraj | 269 | 277 | 345 340 | 379 947 | 684 | 676 | 50 427 | 47 729 |
| Pardubický kraj | 235 | 226 | 291 474 | 313 235 | 700 | 783 | 62 297 | 87 483 |
| Kraj Vysočina | 266 | 265 | 321 668 | 283 228 | 1 480 | 991 | 78 184 | 65 216 |
| Jihomoravský kraj | 428 | 444 | 1 154 977 | 1 108 355 | 1 814 | 1 956 | 241 958 | 332 704 |
| Olomoucký kraj | 216 | 220 | 545 371 | 519 205 | 1 011 | 1 167 | 102 799 | 118 656 |
| Zlínský kraj | 210 | 213 | 789 727 | 689 947 | 546 | 450 | 259 519 | 191 117 |
| Moravskoslezský kraj | 254 | 233 | 449 606 | 493 384 | 1 298 | 1 504 | 161 814 | 191 792 |

PŘEHLED O VÝKONECH A NÁVŠTĚVNOSTI MUZEÍ, GALERIÍ A PAMÁTNÍKŮ V ROCE 2019

Nejsou zde údaje za níže uvedená muzea, galerie a památníky, které nedaly souhlas ke zveřejnění individuálních údajů a využily práva na ochranu individuálních dat, která je zaručena zákonem č. 89/95 Sb., ve znění pozdějších předpisů. V uvedeném pořadí jsou označena x.

Alšova jihočeská galerie, Hluboká nad Vltavou
Centrum hasičského hnutí, Přebyslav
Galerie Antonína Hudečka, Častolovice
Hasičské muzeum Bechyně
Hasičské muzeum Velké Svatoňovice
Městské muzeum a galerie Svatka
Městské muzeum Rovensko pod Troskami
Městské muzeum v Čelákovících, p. o.
Metánovské muzeum, Častrov
MKZ Hranice, p. o. - středisko muzeum a galerie
Muzeum betlémů Karlštejn
Muzeum čokolády Choco-Story Praha
Muzeum Františka Pravdy, Hrádek
Muzeum hasičské techniky Postřekov
Muzeum Jarošův mlýn, Veverská Bítýška
Muzeum krajky, Prachatice
Muzeum miniatur, Praha
Muzeum mučících nástrojů, Praha
Muzeum obce Kadlín
Muzeum Oderska, Odry
Muzeum Podkrkonoší v Trutnově

Muzeum skla Novosad & syn, Harrachov
Muzeum smaltu, Netvořice
Muzeum strašidel, Plzeň
Muzeum těžby a dopravy vápence v Čes. krasu, Svatý Jan p. Skalou
Muzeum Tortury - Dangeon Praha s.r.o
Muzeum tupeské keramiky, Tupesy
Muzeum útrpného práva - DANGEON, s.r.o., Český Krumlov
Muzeum Vladimíra Preclíka, Bechyně
Národní technické muzeum, Praha
Památník Antonína Dvořáka ve Vysoké u Příbrami, p. o.
Památník Antonína Dvořáka, Zlonice
Památník F. L. Riegrova a F. Palackého - Zámek Maleč
Památník Svatopluka Čecha, Ostředek
Pivovarské muzeum v Plzni
Podřipské muzeum, Roudnice nad Labem
Provaznické muzeum K. Klika a Letecké muzeum Deštná
Regionální muzeum v Litomyšli
Svatohostýnské muzeum, Svatý Hostýn
Wax Museum-Svět zábavy s.r.o. Muzeum voskových figurin Český Krumlov
Železniční muzeum lokálky Doudleby-Vamberk-Rokytnice

POŘADÍ GALERIÍ PODLE POČTU NÁVŠTĚVNÍKŮ EXPOZIC A VÝSTAV

| | | v roce | |
|-----|---|---------|---------|
| | | 2019 | 2018 |
| 1. | Národní galerie v Praze | 663 492 | 711 928 |
| 2. | Uměleckoprůmyslové museum v Praze | 175 835 | 115 769 |
| 3. | Muzeum umění Olomouc, s. p. o. | 146 389 | 155 702 |
| 4. | Moravská galerie v Brně | 118 628 | 131 292 |
| 5. | Galerie hlavního města Prahy | 110 198 | 424 561 |
| 6. | Galerie Pravěk očima Zdeňka Buriana, ZOO Dvůr Králové | 110 000 | 110 000 |
| 7. | x | x | x |
| 8. | Galerie Středočeského kraje, p. o., Kutná Hora | 60 971 | x |
| 9. | Galerie Klatovy/Klenová, p. o. | 52 100 | x |
| 10. | Oblastní galerie Liberec | 41 511 | 40 330 |
| 11. | Galerie výtvarného umění v Ostravě | 37 548 | 84 181 |
| 12. | Západočeská galerie v Plzni, p. o. | 33 006 | 23 439 |
| 13. | Dům umění města Brna, p. o. | 28 978 | 24 317 |
| 14. | Galerie umění Karlovy Vary | 24 414 | 25 172 |
| 15. | Krajská galerie výtvarného umění ve Zlíně | 23 818 | 25 765 |
| 16. | Galerie výtvarného umění v Chebu | 21 861 | 24 462 |
| 17. | Galerie moderního umění v Roudnici nad Labem, p. o. | 16 459 | 16 238 |
| 18. | KulturaDoksy.cz - Muzeum Čtyřlístek | 14 665 | 21 022 |
| 19. | Východočeská galerie v Pardubicích | 13 465 | 16 647 |

| pokračování | | v roce | |
|---|---|--------|--------|
| | | 2019 | 2018 |
| 20. | Severočeská galerie výtvarného umění v Litoměřicích | 12 902 | 13 848 |
| 21. | Rabasova galerie Rakovník, p. o. | 12 516 | 13 250 |
| 22. | Oblastní galerie Vysočiny v Jihlavě | 11 744 | 11 869 |
| 23. | Galerie moderního umění v Hradci Králové | 9 485 | 40 814 |
| 24. | Galerie města Trutnova | 9 262 | 6 206 |
| 25. | Galerie Josefa Lieslera Kadaň | 8 609 | 10 250 |
| 26. | Městská galerie Litomyšl | 8 207 | 6 315 |
| 27. | Galerie výtvarného umění v Havlíčkově Brodě | 6 584 | 5 449 |
| 28. | Museum Montanelli, Praha | 5 777 | 6 312 |
| 29. | Galerie výtvarného umění v Náchodě | 5 049 | 5 350 |
| 30. | Galerie Benedikta Rejta, Louny | 3 792 | x |
| 31. | Galerie výtvarného umění v Hodoníně | 3 487 | 3 590 |
| 32. | Horácká galerie v Novém Městě na Moravě | 3 338 | 3 328 |
| 33. | Městská galerie Vysoké Mýto | 3 246 | 5 316 |
| 34. | Městská galerie Vlastimila Rady Železný Brod | 2 700 | 1 969 |
| 35. | Muzeum umění a designu Benešov, p. o. | 2 314 | 2 169 |
| 36. | Galerie Felixe Jeneweina města Kutné Hory | 1 624 | 1 646 |
| 37. | Galerie Jirkov | 1 524 | 1 348 |
| Ostatní galerie vykázaly méně než 1 000 návštěvníků | | | |

POŘADÍ GALERIÍ PODLE POČTU USPOŘÁDANÝCH KULTURNĚ VÝCHOVNÝCH AKCÍ S UVEDENÍM JEJICH NÁVŠTĚVNOSTI

A - celkový počet kulturně výchovných akcí
B - počet návštěvníků kulturně výchovných akcí

| | | v roce | | | |
|--|---|--------|--------|------|--------|
| | | 2019 | | 2018 | |
| | | A | B | A | B |
| 1. | Moravská galerie v Brně | 781 | 33 778 | 837 | 40 624 |
| 2. | Oblastní galerie Vysočiny v Jihlavě | 472 | 5 438 | 224 | 3 469 |
| 3. | Uměleckoprůmyslové museum v Praze | 246 | 18 758 | 287 | 14 401 |
| 4. | Muzeum umění Olomouc, s. p. o. | 243 | 14 461 | 283 | 17 073 |
| 5. | Národní galerie v Praze | 241 | 6 433 | 397 | 11 801 |
| 6. | Galerie umění Karlovy Vary | 179 | 4 278 | 152 | 3 334 |
| 7. | Východočeská galerie v Pardubicích | 167 | 3 454 | 118 | 5 512 |
| 8. | Horácká galerie v Novém Městě na Moravě | 140 | 13 223 | 71 | 8 735 |
| 9. | Galerie výtvarného umění v Náchodě | 127 | 3 209 | 99 | 3 275 |
| 10. | Galerie výtvarného umění v Havlíčkově Brodě | 110 | 3 797 | 121 | 3 280 |
| 11. | Galerie hlavního města Prahy | 108 | 2 217 | 330 | 5 140 |
| 12. | Galerie moderního umění v Roudnici nad Labem, p. o. | 107 | 4 407 | 119 | 5 354 |
| 13. | Západočeská galerie v Plzni, p. o. | 96 | 4 305 | 120 | 5 708 |
| 14. | Dům umění města Brna, p. o. | 95 | 2 005 | 69 | 4 840 |
| 15. - 16. | Rabasova galerie Rakovník, p. o. | 55 | 3 335 | 39 | 2 625 |
| 15. - 16. | Galerie výtvarného umění v Ostravě | 55 | 2 460 | 162 | 4 287 |
| 17. | Galerie Benedikta Rejta, Louny | 54 | 2 246 | x | x |
| 18. | Muzeum umění a designu Benešov, p. o. | 48 | 2 400 | 11 | 550 |
| 19. | Galerie Jirkov | 46 | 687 | 29 | 286 |
| 20. - 21. | Severočeská galerie výtvarného umění v Litoměřicích | 27 | 7 027 | 18 | 3 521 |
| 20. - 21. | Galerie Středočeského kraje, p. o., Kutná Hora | 27 | 472 | x | x |
| 22. | Oblastní galerie Liberec | 22 | 713 | 29 | 3 880 |
| 23. | Městská galerie Litomyšl | x | 688 | 36 | 975 |
| 24. | Galerie Klatovy/Klenová, p. o. | 19 | 2 557 | x | x |
| 25. | Galerie moderního umění v Hradci Králové | 16 | 844 | 8 | 1 497 |
| 26. | Galerie výtvarného umění v Chebu | 13 | 1 258 | 27 | 1 869 |
| 27. | Krajská galerie výtvarného umění ve Zlíně | x | 1 096 | 13 | 1 960 |
| 28. | Galerie výtvarného umění v Hodoníně | 10 | 535 | 21 | 632 |
| Ostatní galerie vykázaly méně než 10 uspořádaných kulturně výchovných akcí | | | | | |

POŘADÍ MUZEÍ A PAMÁTNÍKŮ PODLE POČTU NÁVŠTĚVNÍKŮ EXPOZIC A VÝSTAV

| | | v roce | |
|-----|---|-----------|-----------|
| | | 2019 | 2018 |
| 1. | Muzeum hlavního města Prahy | 1 827 485 | 1 533 975 |
| 2. | Národní muzeum, Praha | 1 125 637 | 666 483 |
| 3. | Židovské muzeum v Praze | 677 499 | 721 193 |
| 4. | Národní zemědělské muzeum, s. p. o., Praha | 613 159 | 592 555 |
| 5. | Vojenský historický ústav Praha | 421 347 | 418 460 |
| 6. | Národní muzeum v přírodě, Rožnov p. Radhoštěm | 334 585 | 227 000 |
| 7. | x | x | x |
| 8. | Památník Terežín | 296 205 | 296 749 |
| 9. | Muzeum Pražského Jezulátka, Praha | 250 000 | 250 000 |
| 10. | Sex Machines Museum, Praha | 193 937 | x |
| 11. | Vlastivědné muzeum v Olomouci | 179 353 | 135 033 |
| 12. | Regionální muzeum v Mikulově | 178 315 | 171 668 |
| 13. | Muzeum města Brna | 164 291 | 159 282 |
| 14. | Muzeum jihovýchodní Moravy ve Zlíně | 159 466 | 157 174 |
| 15. | ŠKODA Muzeum, Mladá Boleslav | 153 708 | x |
| 16. | Památník Lidice | 142 548 | 170 334 |
| 17. | České muzeum stříbra, Kutná Hora | 142 344 | 115 367 |
| 18. | Muzeum Mladoboleslavska, Mladá Boleslav | 137 810 | 68 004 |
| 19. | Hornické muzeum Příbram, p. o. | 123 987 | 127 591 |
| 20. | Muzeum komunismu Praha (Legacy s.r.o.) | 117 017 | 107 537 |
| 21. | Muzeum Beskyd Frýdek-Místek | 109 868 | 85 983 |
| 22. | Technické muzeum v Brně | 105 659 | 101 452 |
| 23. | Slezské zemské muzeum, Opava | 101 781 | 95 137 |
| 24. | Jihočeské muzeum v Českých Budějovicích | 98 110 | 138 581 |
| 25. | Regionální muzeum v Koprivnici, o.p.s. | 97 395 | 104 639 |
| 26. | Muzeum Vysočiny Jihlava, p. o. | 96 657 | 70 303 |
| 27. | Moravské zemské muzeum, Brno | 94 944 | 69 472 |
| 28. | Husitské muzeum v Táboře | 92 959 | 101 944 |
| 29. | Muzeum Brněnska, p. o., Předklášteří | 91 881 | 86 889 |

pokračování

| | | v roce | |
|--|---|--------|---------|
| | | 2019 | 2018 |
| 30. | Muzeum regionu Valašsko, p. o., Vsetín | 87 288 | 103 293 |
| 31. | Masarykovo muzeum v Hodoníně, p. o. | 79 420 | 80 646 |
| 32. | Muzeum Komenského v Přerově | 76 390 | 75 719 |
| 33. | Vlastivědné muzeum v Šumperku | 66 980 | 71 154 |
| 34. | Muzeum Jindřichohradecka, Jindřichův Hradec | 66 005 | 65 839 |
| 35. | Polabské muzeum, p. o., Poděbrady | 65 861 | 65 321 |
| 36. | Slovácké muzeum v Uherském Hradišti, p. o. | 65 412 | 74 795 |
| 37. | Městské muzeum Františkovy Lázně | 63 614 | 61 888 |
| 38. | Západočeské muzeum v Plzni, p. o. | 62 318 | 83 992 |
| 39. | Muzeum Českého ráje, Turnov | 61 624 | 46 914 |
| 40. | Muzeum Policie ČR, Praha | 60 166 | 63 752 |
| 41. | Muzeum čokolády a marcipánu, Tábor | 59 688 | x |
| 42. | Národní ústav lidové kultury, Strážnice | 58 975 | 53 831 |
| 43. | x | x | x |
| 44. | Jihomoravské muzeum ve Znojmě, p. o. | 55 615 | 47 809 |
| 45. | Ruční papírna – Muzeum papíru Velké Losiny | 51 461 | 49 971 |
| 46. | Návštěvnické centrum Becherovka, Karlovy Vary | 51 438 | x |
| 47. | Muzeum T.G.M. Rakovník | 50 737 | 57 940 |
| 48. | Regionální muzeum v Kolíně | 50 519 | 53 925 |
| 49. | Krkonošské muzeum Správy KRNAP, Vrchlabí | 44 429 | 38 176 |
| 50. | Letecké muzeum v Kunovicích | 44 286 | 54 170 |
| 51. | Muzeum Kroměřížska, Kroměříž | 42 850 | 27 059 |
| 52. | Muzeum Novojičínska, p. o. | 42 190 | 52 242 |
| 53. | Muzeum skla a bižuterie v Jablonci nad Nisou | 41 350 | 32 718 |
| 54. | Muzeum středního Pootaví Strakonice | 41 299 | 64 867 |
| 55. | Vlastivědné muzeum Boží Dar | 41 172 | 41 192 |
| 56. | Železniční muzeum ČD, Lužná u Rakovníka | 40 600 | 48 347 |
| 57. | Muzeum Vysočiny Třebíč, p. o. | 40 572 | 50 207 |
| Ostatní muzea a památníky vykázaly méně než 40 000 návštěvníků | | | |

POŘADÍ MUZEÍ A PAMÁTNÍKŮ PODLE POČTU USPOŘÁDANÝCH KULTURNĚ VÝCHOVNÝCH AKCÍ S UVEDENÍM JEJICH NÁVŠTĚVNOSTI

A – celkový počet kulturně výchovných akcí
B – počet návštěvníků kulturně výchovných akcí

| | | v roce | | | |
|-----------|--|--------|---------|------|---------|
| | | 2019 | | 2018 | |
| | | A | B | A | B |
| 1. | Muzeum Říčany, p. o. | 785 | 15 107 | 635 | 11 647 |
| 2. | Muzeum a galerie v Prostějově, p. o. | 447 | 10 619 | x | x |
| 3. | Muzeum Policie ČR, Praha | 439 | 28 514 | 551 | 31 932 |
| 4. | Muzeum Vysočiny Jihlava, p. o. | 279 | 11 470 | 203 | 8 819 |
| 5. | Národní muzeum, Praha | 259 | 97 009 | 256 | 283 074 |
| 6. | Památník bratří Strnadlů a Jana Knebla Trojanovice | 243 | 514 | 224 | 580 |
| 7. | Muzeum Těšínska, p. o., Český Těšín | 220 | 13 523 | 336 | 22 412 |
| 8. | Památník Terezin | 219 | 8 721 | 226 | 8 925 |
| 9. | Muzeum Beskyd Frýdek-Místek | 199 | 40 971 | 238 | 33 303 |
| 10. | Hornické muzeum Rudolfov | 195 | 4 660 | 49 | 2 298 |
| 11. | Západočeské muzeum v Plzni, p. o. | 189 | 18 381 | 148 | 13 024 |
| 12. | Židovské muzeum v Praze | 186 | 5 058 | 137 | 4 541 |
| 13. | Technické muzeum v Brně | 174 | 31 757 | 149 | 27 934 |
| 14. | Muzeum T.G.M. Rakovník | 166 | 24 743 | 196 | 30 240 |
| 15. | Regionální muzeum Mělník, p. o. | 150 | 5 906 | 59 | 4 487 |
| 16. | Vlastivědné muzeum Dr. Hostaše v Klatovech, p. o. | 143 | 7 901 | 150 | 2 444 |
| 17. - 18. | Muzeum Podblanicka p. o., Vlašim | 140 | 8 153 | x | x |
| 17. - 18. | Vlastivědné muzeum a galerie v České Lípě | 140 | 4 510 | 230 | 7 959 |
| 19. | Národní muzeum v přírodě, Rožnov p. Radhoštěm | 138 | 191 933 | 46 | 127 000 |
| 20. | Muzeum Novojičínska, p. o. | 130 | 25 179 | 164 | 31 463 |
| 21. | Jihočeské muzeum v Českých Budějovicích | 127 | 11 346 | 153 | 14 715 |
| 22. | Národní zemědělské muzeum, s. p. o., Praha | 120 | 108 084 | 168 | 135 291 |
| 23. | Muzeum Českého krasu, p. o., Beroun | 116 | 12 554 | 83 | 7 339 |
| 24. | Ostravské muzeum, Ostrava | 115 | 5 102 | 80 | 7 840 |
| 25. - 27. | Muzeum hlavního města Prahy | 112 | 5 402 | 107 | 4 708 |
| 25. - 27. | Muzeum regionu Valašsko, p. o., Vsetín | 112 | 29 298 | 192 | 26 536 |
| 25. - 27. | Muzeum Vysočiny Havlíčkův Brod | 112 | 3 061 | 74 | 2 052 |
| 28. | Jihomoravské muzeum ve Znojmě, p. o. | 111 | 19 867 | 108 | 25 149 |
| 29. | Muzeum jihovýchodní Moravy ve Zlíně | 108 | 8 330 | 24 | 6 076 |

pokračování

| | | v roce | | | |
|--|--|--------|--------|------|--------|
| | | 2019 | | 2018 | |
| | | A | B | A | B |
| 30. | Slezské zemské muzeum, Opava | 105 | 19 332 | 91 | 35 429 |
| 31. | Muzeum Komenského v Přerově | 102 | 23 921 | 91 | 38 529 |
| 32. | Husitské muzeum v Táboře | 100 | 6 100 | 123 | 8 541 |
| 33. | Oblastní muzeum v Děčíně, p. o. | 99 | 5 640 | 112 | 4 212 |
| 34. - 35. | Muzeum Vyškovska, p. o. | 91 | 6 923 | 75 | 7 086 |
| 34. - 35. | Muzeum Mladoboleslavska, Mladá Boleslav | 91 | 8 857 | 53 | 6 454 |
| 36. - 37. | x | x | x | x | x |
| 36. - 37. | Vlastivědné muzeum v Olomouci | 89 | 20 505 | 87 | 24 438 |
| 38. - 39. | Městské muzeum Horažďovice | 88 | 5 104 | 75 | 4 616 |
| 38. - 39. | Oblastní muzeum v Lounech, p. o. | 88 | 8 371 | 79 | 7 495 |
| 40. | Oblastní muzeum v Chomutově, p. o. | 87 | 2 140 | 88 | 3 882 |
| 41. - 42. | Muzeum města Ústí nad Labem | 81 | 6 115 | 82 | 6 214 |
| 41. - 42. | Muzeum Vysočiny Pelhřimov | 81 | 4 425 | 83 | 3 954 |
| 43. | Slovácké muzeum v Uherském Hradišti, p. o. | 79 | 10 699 | 92 | 10 219 |
| 44. | Východočeské muzeum v Pardubicích | 78 | 11 693 | 101 | 28 758 |
| 45. | Muzeum Brněnska, p. o., Předklášteří | 74 | 8 097 | 44 | 6 102 |
| 46. | Městské muzeum a knihovna Čáslav | 73 | 4 120 | 45 | 4 024 |
| 47. - 48. | Vlastivědné muzeum v Šumperku | 72 | 15 617 | 79 | 13 393 |
| 47. - 48. | Muzeum v Bruntále, p. o. | 72 | 46 364 | 78 | 47 419 |
| 49. | Regionální muzeum a galerie Jičín | 71 | 1 523 | 153 | 6 634 |
| 50. | Regionální muzeum města Žďár nad Sázavou | 70 | 4 632 | 19 | 4 397 |
| 51. | Muzeum Vysočiny Třebíč, p. o. | 68 | 4 311 | 76 | 4 268 |
| 52. | Muzeum Náchodska | 64 | 7 192 | 39 | 4 777 |
| 53. | ŠKODA Muzeum, Mladá Boleslav | 63 | 38 152 | x | x |
| 54. - 55. | Městské muzeum Česká Třebová | 62 | 2 300 | 59 | 3 191 |
| 54. - 55. | Muzeum Českého lesa v Tachově | 62 | 2 553 | 65 | 3 253 |
| 56. - 57. | Muzeum středního Pootaví Strakonice | 61 | 19 425 | 52 | 16 590 |
| 56. - 57. | Městské muzeum a galerie Polička | 61 | 10 116 | 74 | 6 393 |
| Ostatní muzea a památníky vykázaly méně než 60 uspořádaných kulturně výchovných akcí | | | | | |

PAMÁTKOVÉ OBJEKTY

Statistické šetření za rok 2019, které probíhá počátkem r. 2020, bylo ovlivněno jarními opatřeními proti koronaviru. V řadě institucí byl zaveden home-office, takže se sběr dat výrazně prodloužil. Všem zpravodajským jednotkám děkujeme za snahu splnit svou povinnost i v omezených podmínkách. Pouze ve dvou případech už nebylo možné data započítat, protože sběr už byl uzavřen.

Předmětem statistického zjišťování jsou památkové objekty zpřístupněné návštěvníkům za vstupné v roce 2019. Patří sem hrady, zámky, kláštery, kostely, zříceniny, mlýny, věže apod. Památkové objekty, které jsou ve správě muzea nebo galerie, nejsou do této kapitoly zařazeny a jsou šetřeny výkazem o muzeu a galerii. Pokud je zpřístupněný památkový objekt zčásti využit muzeem, galerií, popřípadě jiným kulturním zařízením, zpracovává se pro každou část příslušný výkaz. Z celkového počtu 326 šetřených objektů je 114 ve správě Národního památkového ústavu, který je příspěvkovou organizací Ministerstva kultury, 4 ve správě jiných resortů, 98 ve správě krajů, obcí a měst, 15 je zřizováno spolky dle zákona č.89/2012 Sb, 4 obecně prospěšnými společnostmi aj., 38 církví a 53 podnikateli a jinými subjekty.

Od roku 2015, kdy činil počet návštěvníků památkových objektů 13 006 002 osob, se v r. 2019 zvýšil na 14 895 920 osob, tedy na 114,5 % oproti r. 2015. Při porovnání průměrné návštěvnosti, která činila 41 289 osob v r. 2015 a v r. 2019 45 693 osob, je patrný nárůst o 10,7 %.

Památkové objekty se uplatňují ve společenském a kulturním životě obcí a měst. Pořádají se zde nejen drobné kulturní akce v rámci prohlídek (tanec, hraní hudebních skladeb v dobovém oděvu, šerm, scény ze života na zámku apod.), ale i výstavy, koncerty, divadelní představení apod. Počet těchto kulturních akcí závisí nejen na organizačních schopnostech správců jednotlivých památkových objektů, ale i na dostatečné nabídce různých divadelních a hudebních souborů, šermířských skupin apod. z blízkého okolí. Počet kulturních akcí bývá kolísavý. V r. 2015 bylo uspořádáno 15 768 různých akcí, v r. 2019 13 099, což představuje pokles o 16,9 %. Také počet návštěvníků kulturních akcí má v uvedeném období kolísající tendenci, a to z 4 374 719 osob v r. 2015 na 4 533 533 v r. 2019. Návštěvnost vykazuje nárůst o 3,6 %. Vedle pořádání různých kulturních akcí se památkové objekty snaží zvýšit svou atraktivnost pro návštěvníky pořádáním nočních prohlídek, různými žánrovými obrázky ze

života na hradech a zámcích, zpřístupňováním nových prohlídkových okruhů a také prodloužením sezóny.

V první skupině památek ve správě Národního památkového ústavu, jiných resortů, krajů, obcí a měst vzrostl v r. 2019 počet návštěvníků na 10 255 300 osob, což představuje nárůst o 13,0 % proti r. 2015. Nárůst je patrný i v průměrném počtu návštěvníků na jeden památkový objekt. V r. 2015 to bylo 44 046 osob, zatímco v r. 2019 už 47 478 osob, tedy o 7,8 % více.

V další skupině sledovaných památek, které jsou v majetku či správě spolků, nadací, obecně prospěšných společností a církve se počet objektů od r. 2015 zvýšil z 54 na 57 v r. 2019. I počet návštěvníků v uvedeném období stoupl. V r. 2015 navštívilo tuto skupinu památek 2 646 330 a v r. 2019 už 3 394 824 osob, návštěvnost tedy vzrostla o 28,3 %. Také průměrný počet návštěvníků na jeden objekt v průběhu pěti let stoupl. Ze 49 006 v r. 2015 vzrostl na 59 558 v r. 2019, což představuje nárůst o 21,5 %.

Ve třetí skupině památek, kde jsou uvedeny objekty v majetku či správě podnikatelských subjektů a podnikatelů, bylo v r. 2015 statisticky šetřeno 54 památkových objektů a v r. 2019 jen 53. Počet návštěvníků za sledované období mírně poklesl z 1 284 213 na 1 245 796 osob, což představuje pokles o 3,0 %. I průměrný počet návštěvníků na jeden objekt se v této skupině památek snížil, a to z původních 23 782 osob v r. 2015 na 23 506 osob v r. 2019, tedy o 1,2 %.

Z památkových objektů na území České republiky je jich 12 zapsáno v seznamu kulturního dědictví UNESCO. Patří mezi ně historická centra Prahy, Českého Krumlova, Telče (zaps. 12/1992) a Kutné Hory (zaps. 12/1995, vesnická rezervace Holašovice (zaps.12/1998), poutní kostel sv. Jana Nepomuckého na Zelené hoře ve Žďáru nad Sázavou (zaps. 12/1994), Lednicko-valtický areál (zaps. 12/1996), areál Arcibiskupského zámku a Květné a Podzámecké zahrady v Kroměříži zaps. 12/1998), renesanční zámek a historické centrum v Litomyšli (zaps. 11/1999), sloup Nejsvětější Trojice v Olomouci (zaps. 11/2000), vila Tugendhat v Brně (zaps.12/2001), židovská čtvrť a románsko-gotická bazilika sv. Prokopa v Třebíči (zaps.7/2003). Do statistického šetření jsou zařazeny jednotlivé památky, v nichž se vybírá vstupné.

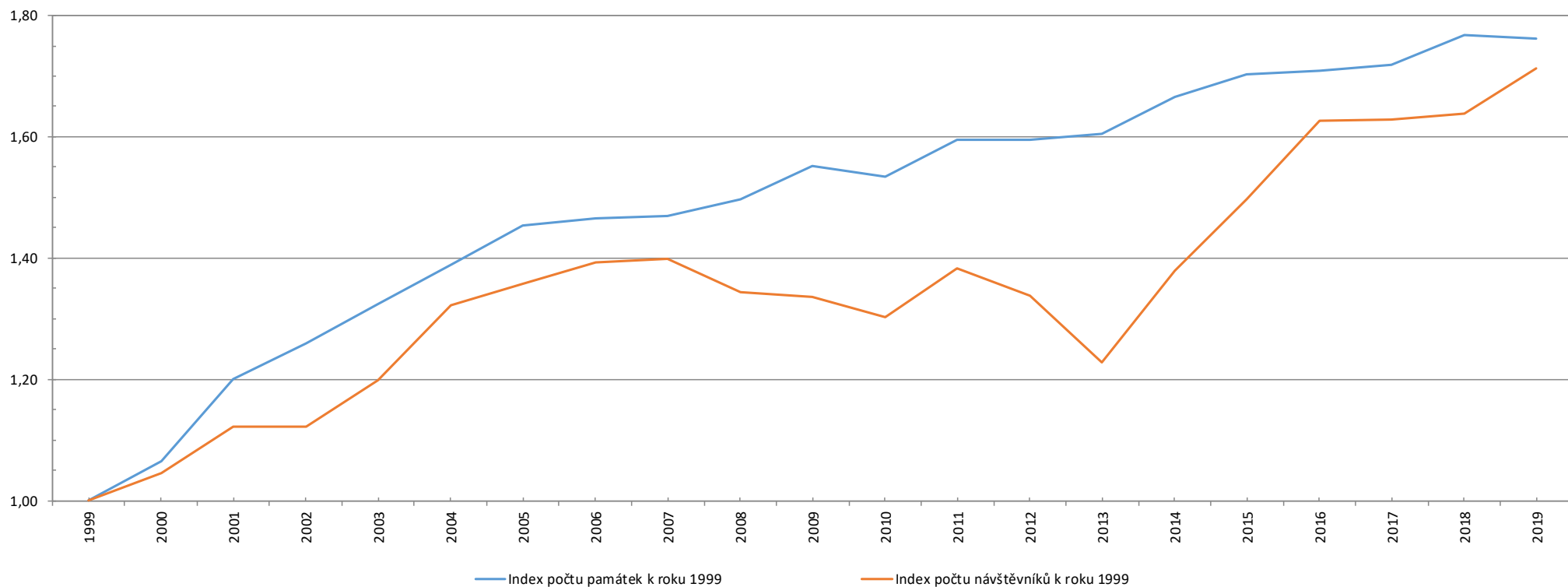
Zdroj: KULT (MK) 17-01 Roční výkaz o památkových objektech s kulturním využitím za rok 2019

VÝVOJ VYBRANÝCH UKAZATELŮ V LETECH 1999–2019

Památky zpřístupněné za vstupné

| | 1999 | 2000 | 2001 | 2002 | 2003 | 2004 | 2005 | 2006 | 2007 | 2008 | 2009 | 2010 | 2011 | 2012 | 2013 | 2014 | 2015 | 2016 | 2017 | 2018 | 2019 |
|---|---------|---------|---------|---------|----------|----------|----------|----------|----------|----------|----------|----------|----------|----------|----------|----------|----------|----------|----------|----------|----------|
| Počet hradů, zámků a památek za vstupné | 185 | 197 | 222 | 233 | 245 | 257 | 269 | 271 | 272 | 277 | 287 | 284 | 295 | 295 | 297 | 308 | 315 | 316 | 318 | 327 | 326 |
| Index počtu památek k roku 1996 | 1,00 | 1,06 | 1,20 | 1,26 | 1,32 | 1,39 | 1,45 | 1,46 | 1,47 | 1,50 | 1,55 | 1,54 | 1,59 | 1,59 | 1,61 | 1,66 | 1,70 | 1,71 | 1,72 | 1,77 | 1,76 |
| Počet návštěvníků v tis. | 8 693,3 | 9 089,7 | 9 755,2 | 9 761,8 | 10 420,4 | 11 489,6 | 11 796,8 | 12 108,8 | 12 167,9 | 11 681,1 | 11 616,0 | 11 325,0 | 12 032,0 | 11 627,0 | 10 673,0 | 11 992,0 | 13 006,0 | 14 139,5 | 14 148,6 | 14 238,0 | 14 895,9 |
| Index počtu návštěvníků k roku 1996 | 1,00 | 1,05 | 1,12 | 1,12 | 1,20 | 1,32 | 1,36 | 1,39 | 1,40 | 1,34 | 1,34 | 1,30 | 1,38 | 1,34 | 1,23 | 1,38 | 1,50 | 1,63 | 1,63 | 1,71 | 1,71 |
| Počet návštěvníků na 1 tis. obyv. | 846,3 | 889,0 | 954,1 | 957,0 | 1 021,4 | 1 125,7 | 1 152,7 | 1 180,6 | 1 178,8 | 1 120,0 | 1 107,2 | 1 076,8 | 1 146,4 | 1 106,4 | 1 015,5 | 1 139,4 | 1 232,3 | 1 338,5 | 1 337,4 | 1 340,0 | 1 396,0 |

Dynamika vývoje počtu památek a jejich návštěvníků



VYBRANÉ INDIKÁTORY ZE STATISTICKÝCH VÝKAZŮ O PAMÁTKOVÝCH OBJEKTECH S KULTURNĚ VÝCHOVNÝM VYUŽITÍM V ROCE 2019

| | Celkem | Zřizovatelé | | | |
|---|---|------------------------------------|------------------------|-----------|---------|
| | | státní správa, kraje, obce a města | podnikatelské subjekty | ostatní | |
| Počet hradů, zámků a ostatních památek zpřístupněných návštěvníkům za vstupné | 326 | 216 | 53 | 57 | |
| Počet návštěvníků těchto objektů | 14 895 920 | 10 255 300 | 1 245 796 | 3 394 824 | |
| Průměrný počet návštěvníků na jeden památkový objekt | 45 693 | 47 478 | 23 506 | 59 558 | |
| Celkový počet inventárních jednotek mobiliárního fondu památkových objektů | 1 671 994 | 1 112 069 | 36 416 | 523 509 | |
| Celkový počet svazků knihovního fondu sbírkové povahy | 1 215 182 | 677 802 | 52 918 | 484 462 | |
| Počet kulturních akcí uskutečněných v památkových objektech | 13 099 | 10 996 | 770 | 1 333 | |
| v tom | samostatné výstavy | 643 | 497 | 60 | 86 |
| | samostatné koncerty | 1 526 | 1 013 | 111 | 402 |
| | dramatická vystoupení | 867 | 722 | 86 | 59 |
| | kulturní akce při prohlídkách, noční prohlídky | 7 228 | 6 650 | 225 | 353 |
| | akce tradiční lidové kultury | 261 | 182 | 24 | 55 |
| | ostatní | 2 574 | 1 932 | 264 | 378 |
| Počet návštěvníků těchto kulturních akcí | 4 533 533 | 3 322 287 | 596 615 | 614 631 | |
| v tom | návštěvníků samostatných výstav | 2 266 189 | 1 655 584 | 249 937 | 360 668 |
| | návštěvníků samostatných koncertů | 404 156 | 253 569 | 51 161 | 99 426 |
| | návštěvníků dramatických vystoupení | 261 818 | 203 466 | 48 715 | 9 637 |
| | návštěvníků kulturních akcí při prohlídkách a návštěvníků nočních prohlídek | 467 950 | 382 859 | 37 421 | 47 670 |
| | návštěvníků akcí tradiční lidové kultury | 301 822 | 240 577 | 46 483 | 14 762 |
| | návštěvníků ostatních akcí | 831 598 | 586 232 | 162 898 | 82 468 |
| Počet počítačů připojených na Internet | 1 517 | 1 275 | 115 | 127 | |
| z toho přístupných veřejnosti | 48 | 33 | 4 | 11 | |
| Počet vydaných publikací nebo katalogů | 47 | 16 | 9 | 22 | |

VYBRANÉ ÚDAJE ZE STATISTICKÝCH VÝKAZŮ O PAMÁTKOVÝCH OBJEKTECH S KULTURNĚ VÝCHOVNÝM VYUŽITÍM ZA ROK 2019

(Pro porovnání jsou uvedeny i údaje od roku 2015)

| | 2019 | % | 2018 | % | 2017 | % | 2016 | % | 2015 * | % | |
|---|---|-----------|------------|-----------|------------|-----------|------------|-----------|------------|-----------|-------|
| Počet hradů, zámků a ostatních památek zpřístupněných návštěvníkům za vstupné | 326 | 103,5 | 327 | 103,8 | 318 | 101,0 | 316 | 100,3 | 315 | 100,0 | |
| Počet návštěvníků těchto objektů | 14 895 920 | 114,5 | 14 237 959 | 109,5 | 14 148 578 | 108,8 | 14 139 512 | 108,7 | 13 006 002 | 100,0 | |
| Průměrný počet návštěvníků na jeden památkový objekt | 45 693 | 110,7 | 43 541 | 105,5 | 44 492 | 107,8 | 44 745 | 108,4 | 41 289 | 100,0 | |
| Celkový počet inventárních jednotek mobiliárního fondu památkových objektů | 1 671 994 | 152,8 | 1 143 249 | 104,5 | 1 130 068 | 103,3 | 1 103 413 | 100,8 | 1 094 455 | 100,0 | |
| Celkový počet svazků knihovního fondu sbírkové povahy | 1 215 182 | 128,2 | 693 097 | 73,1 | 899 076 | 94,9 | 932 014 | 98,3 | 947 717 | 100,0 | |
| Počet kulturních akcí uskutečněných v památkových objektech | 13 099 | 83,1 | 13 644 | 86,5 | 13 889 | 88,1 | 14 946 | 94,8 | 15 768 | 100,0 | |
| v tom | samostatné výstavy | 643 | 95,3 | 717 | 106,2 | 681 | 100,9 | 662 | 98,1 | 675 | 100,0 |
| | samostatné koncerty | 1 526 | 112,7 | 1 480 | 109,3 | 1 490 | 110,0 | 1 575 | 116,3 | 1 354 | 100,0 |
| | dramatická vystoupení | 867 | 74,6 | 898 | 77,3 | 1 010 | 86,9 | 1 273 | 109,6 | 1 162 | 100,0 |
| | kulturní akce při prohlídkách, noční prohlídky | 7 228 | 71,0 | 7 886 | 77,4 | 7 843 | 77,0 | 9 170 | 90,0 | 10 187 | 100,0 |
| | akce tradiční lidové kultury | 261 | 125,5 | 250 | 120,2 | 290 | 139,4 | 395 | 189,9 | 208 | 100,0 |
| | ostatní | 2 574 | 118,0 | 2 413 | 110,6 | 2 575 | 118,0 | 1 871 | 85,7 | 2 182 | 100,0 |
| Počet návštěvníků těchto kulturních akcí | 4 533 533 | 103,6 | 4 791 530 | 109,5 | 4 473 376 | 102,3 | 4 355 138 | 99,6 | 4 374 719 | 100,0 | |
| v tom | návštěvníků samostatných výstav | 2 266 189 | 113,3 | 2 468 293 | 123,4 | 2 197 626 | 109,9 | 2 234 691 | 111,7 | 1 999 758 | 100,0 |
| | návštěvníků samostatných koncertů | 404 156 | 126,0 | 370 484 | 115,5 | 354 044 | 110,3 | 368 387 | 114,8 | 320 858 | 100,0 |
| | návštěvníků dramatických vystoupení | 261 818 | 83,2 | 250 649 | 79,6 | 293 962 | 93,4 | 358 884 | 114,0 | 314 752 | 100,0 |
| | návštěvníků kulturních akcí při prohlídkách a návštěvníků nočních prohlídek | 467 950 | 74,5 | 497 113 | 79,1 | 513 003 | 81,6 | 488 604 | 77,7 | 628 496 | 100,0 |
| | návštěvníků akcí tradiční lidové kultury | 301 822 | 88,7 | 347 631 | 102,2 | 404 753 | 119,0 | 362 753 | 106,6 | 340 264 | 100,0 |
| | návštěvníků ostatních akcí | 831 598 | 107,9 | 857 360 | 111,3 | 709 988 | 92,1 | 541 819 | 70,3 | 770 591 | 100,0 |
| Počet počítačů připojených na Internet | 1 517 | 112,8 | 1 582 | 117,6 | 1 401 | 104,2 | 1 523 | 113,2 | 1 345 | 100,0 | |
| z toho přístupných veřejnosti | 48 | 90,6 | 44 | 83,0 | 55 | 103,8 | 60 | 113,2 | 53 | 100,0 | |
| Počet vydaných publikací nebo katalogů | 47 | 90,4 | 58 | 111,5 | 52 | 100,0 | 45 | 86,5 | 52 | 100,0 | |

* Údaje za uvedený rok byly letos dodatečně opraveny.

VYBRANÉ ÚDAJE ZE STATISTICKÝCH VÝKAZŮ O PAMÁTKOVÝCH OBJEKTECH S KULTURNĚ VÝCHOVNÝM VYUŽITÍM ZA ROK 2019

Památkové objekty zřizované MK, jinými resorty, kraji, obcemi a městy

(Pro porovnání jsou uvedeny i údaje od roku 2015)

| | 2019 | % | 2018 | % | 2017 | % | 2016 | % | 2015 * | % |
|---|------------|-------|------------|-------|-----------|-------|------------|-------|-----------|-------|
| Počet hradů, zámků a ostatních památek zpřístupněných návštěvníkům za vstupné | 216 | 104,3 | 221 | 106,8 | 214 | 103,4 | 211 | 101,9 | 207 | 100,0 |
| Počet návštěvníků těchto objektů | 10 255 300 | 113,0 | 10 100 231 | 111,3 | 9 921 631 | 109,3 | 10 086 773 | 111,1 | 9 075 459 | 100,0 |
| Průměrný počet návštěvníků na jeden památkový objekt | 47 478 | 107,8 | 45 702 | 103,8 | 46 363 | 105,3 | 47 805 | 108,5 | 44 046 | 100,0 |
| Celkový počet inventárních jednotek mobiliárního fondu památkových objektů | 1 112 069 | 105,7 | 1 102 219 | 104,7 | 1 089 660 | 103,6 | 1 063 904 | 101,1 | 1 052 267 | 100,0 |
| Celkový počet svazků knihovního fondu sbírkové povahy | 677 802 | 96,1 | 467 664 | 66,3 | 672 105 | 95,3 | 705 139 | 99,9 | 705 563 | 100,0 |
| Počet kulturních akcí uskutečněných v památkových objektech | 10 996 | 81,5 | 11 482 | 85,1 | 11 678 | 86,5 | 12 659 | 93,8 | 13 493 | 100,0 |
| v tom | | | | | | | | | | |
| samostatné výstavy | 497 | 90,5 | 579 | 105,5 | 521 | 94,9 | 529 | 96,4 | 549 | 100,0 |
| samostatné koncerty | 1 013 | 105,2 | 1 030 | 107,0 | 1 054 | 109,4 | 1 031 | 107,1 | 963 | 100,0 |
| dramatická vystoupení | 722 | 76,1 | 736 | 77,6 | 845 | 89,0 | 991 | 104,4 | 949 | 100,0 |
| kulturní akce při prohlídkách, noční prohlídky | 6 650 | 71,6 | 7 269 | 78,2 | 7 183 | 77,3 | 8 535 | 91,9 | 9 290 | 100,0 |
| akce tradiční lidové kultury | 182 | 117,4 | 167 | 107,7 | 205 | 132,3 | 227 | 146,5 | 155 | 100,0 |
| ostatní | 1 932 | 121,7 | 1 701 | 107,2 | 1 870 | 117,8 | 1 346 | 84,8 | 1 587 | 100,0 |
| Počet návštěvníků těchto kulturních akcí | 3 322 287 | 104,5 | 3 335 627 | 104,9 | 3 207 557 | 100,9 | 3 098 693 | 97,5 | 3 179 737 | 100,0 |
| v tom | | | | | | | | | | |
| návštěvníků samostatných výstav | 1 655 584 | 110,7 | 1 719 281 | 114,9 | 1 589 398 | 106,3 | 1 606 073 | 107,4 | 1 495 900 | 100,0 |
| návštěvníků samostatných koncertů | 253 569 | 109,2 | 257 866 | 111,1 | 247 265 | 106,5 | 261 572 | 112,6 | 232 204 | 100,0 |
| návštěvníků dramatických vystoupení | 203 466 | 91,9 | 192 999 | 87,2 | 237 536 | 107,3 | 246 561 | 111,4 | 221 421 | 100,0 |
| návštěvníků kulturních akcí při prohlídkách a návštěvníků nočních prohlídek | 382 859 | 85,8 | 362 736 | 81,3 | 370 894 | 83,1 | 347 610 | 77,9 | 446 192 | 100,0 |
| návštěvníků akcí tradiční lidové kultury | 240 577 | 103,8 | 234 194 | 101,0 | 279 404 | 120,5 | 253 085 | 109,2 | 231 789 | 100,0 |
| návštěvníků ostatních akcí | 586 232 | 106,2 | 568 551 | 103,0 | 483 060 | 87,5 | 383 792 | 69,5 | 552 231 | 100,0 |
| Počet počítačů připojených na Internet | 1 275 | 109,9 | 1 364 | 117,6 | 1 187 | 102,3 | 1 314 | 113,3 | 1 160 | 100,0 |
| z toho přístupných veřejnosti | 33 | 82,5 | 35 | 87,5 | 42 | 105,0 | 49 | 122,5 | 40 | 100,0 |
| Počet vydaných publikací nebo katalogů | 16 | 88,9 | 29 | 161,1 | 22 | 122,2 | 18 | 100,0 | 18 | 100,0 |

* Údaje za uvedený rok byly letos dodatečně opraveny.

VYBRANÉ ÚDAJE ZE STATISTICKÝCH VÝKAZŮ O PAMÁTKOVÝCH OBJEKTECH S KULTURNĚ VÝCHOVNÝM VYUŽITÍM ZA ROK 2019

Památkové objekty zřizované spolky a obecně prospěšnými společnostmi

(Pro porovnání jsou uvedeny i údaje od roku 2015)

| | | 2019 | % | 2018 | % | 2017 | % | 2016 | % | 2015 * | % |
|---|---|-----------|----------|-----------|-------|-----------|-------|-----------|-------|-----------|-------|
| Počet hradů, zámků a ostatních památek zpřístupněných návštěvníkům za vstupné | | 57 | 111,8 | 55 | 107,8 | 57 | 111,8 | 54 | 105,9 | 51 | 100,0 |
| Počet návštěvníků těchto objektů | | 3 394 824 | 134,8 | 2 915 121 | 115,7 | 2 984 716 | 118,5 | 2 646 330 | 105,1 | 2 518 480 | 100,0 |
| Průměrný počet návštěvníků na jeden památkový objekt | | 59 558 | 120,6 | 53 002 | 107,3 | 52 363 | 106,0 | 49 006 | 99,2 | 49 382 | 100,0 |
| Celkový počet inventárních jednotek mobiliárního fondu památkových objektů | | 523 509 | 11 985,1 | 4 747 | 108,7 | 5 039 | 115,4 | 3 561 | 81,5 | 4 368 | 100,0 |
| Celkový počet svazků knihovního fondu sbírkové povahy | | 484 462 | 277,7 | 174 462 | 100,0 | 174 462 | 100,0 | 170 010 | 97,4 | 174 462 | 100,0 |
| Počet kulturních akcí uskutečněných v památkových objektech | | 1 333 | 178,4 | 1 246 | 166,8 | 1 367 | 183,0 | 938 | 125,6 | 747 | 100,0 |
| v tom | samostatné výstavy | 86 | 128,4 | 73 | 109,0 | 71 | 106,0 | 65 | 97,0 | 67 | 100,0 |
| | samostatné koncerty | 402 | 145,7 | 343 | 124,3 | 416 | 150,7 | 285 | 103,3 | 276 | 100,0 |
| | dramatická vystoupení | 59 | 155,3 | 71 | 186,8 | 136 | 357,9 | 63 | 165,8 | 38 | 100,0 |
| | kulturní akce při prohlídkách, noční prohlídky | 353 | 172,2 | 348 | 169,8 | 341 | 166,3 | 267 | 130,2 | 205 | 100,0 |
| | akce tradiční lidové kultury | 55 | 239,1 | 30 | 130,4 | 21 | 91,3 | 14 | 60,9 | 23 | 100,0 |
| | ostatní | 378 | 273,9 | 381 | 276,1 | 382 | 276,8 | 244 | 176,8 | 138 | 100,0 |
| Počet návštěvníků těchto kulturních akcí | | 614 631 | 158,8 | 721 975 | 186,6 | 628 024 | 162,3 | 502 966 | 130,0 | 386 939 | 100,0 |
| v tom | návštěvníků samostatných výstav | 360 668 | 136,1 | 430 673 | 162,6 | 427 191 | 161,2 | 287 477 | 108,5 | 264 935 | 100,0 |
| | návštěvníků samostatných koncertů | 99 426 | 267,0 | 82 247 | 220,9 | 66 042 | 177,4 | 51 319 | 137,8 | 37 232 | 100,0 |
| | návštěvníků dramatických vystoupení | 9 637 | 195,4 | 8 253 | 167,3 | 22 820 | 462,6 | 16 635 | 337,2 | 4 933 | 100,0 |
| | návštěvníků kulturních akcí při prohlídkách a návštěvníků nočních prohlídek | 47 670 | 147,9 | 80 927 | 251,0 | 37 611 | 116,7 | 86 938 | 269,7 | 32 240 | 100,0 |
| | návštěvníků akcí tradiční lidové kultury | 14 762 | 74,2 | 33 775 | 169,7 | 23 601 | 118,6 | 17 088 | 85,9 | 19 903 | 100,0 |
| | návštěvníků ostatních akcí | 82 468 | 297,8 | 86 100 | 310,9 | 50 759 | 183,3 | 43 509 | 157,1 | 27 696 | 100,0 |
| Počet počítačů připojených na Internet | | 127 | 174,0 | 118 | 161,6 | 119 | 163,0 | 90 | 123,3 | 73 | 100,0 |
| z toho přístupných veřejnosti | | 11 | 220,0 | 7 | 140,0 | 9 | 180,0 | 10 | 200,0 | 5 | 100,0 |
| Počet vydaných publikací nebo katalogů | | 22 | 110,0 | 28 | 140,0 | 23 | 115,0 | 29 | 145,0 | 20 | 100,0 |

* Údaje za uvedený rok byly letos dodatečně opraveny.

VYBRANÉ ÚDAJE ZE STATISTICKÝCH VÝKAZŮ O PAMÁTKOVÝCH OBJEKTECH S KULTURNĚ VÝCHOVNÝM VYUŽITÍM ZA ROK 2019

Památkové objekty zřizované podnikatelskými subjekty a podnikateli

(Pro porovnání jsou uvedeny i údaje od roku 2015)

| | 2019 | % | 2018 | % | 2017 | % | 2016 | % | 2015 | % | |
|---|---|---------|-----------|---------|-----------|---------|-----------|---------|-----------|---------|-------|
| Počet hradů, zámků a ostatních památek zpřístupněných návštěvníkům za vstupné | 53 | 98,1 | 51 | 94,4 | 51 | 94,4 | 48 | 88,9 | 54 | 100,0 | |
| Počet návštěvníků těchto objektů | 1 245 796 | 97,0 | 1 222 607 | 95,2 | 1 249 772 | 97,3 | 1 068 023 | 83,2 | 1 284 213 | 100,0 | |
| Průměrný počet návštěvníků na jeden památkový objekt | 23 506 | 98,8 | 23 973 | 100,8 | 24 505 | 103,0 | 22 250 | 93,6 | 23 782 | 100,0 | |
| Celkový počet inventárních jednotek mobiliárního fondu památkových objektů | 36 416 | 94,3 | 36 283 | 93,9 | 35 475 | 91,8 | 34 470 | 89,2 | 38 627 | 100,0 | |
| Celkový počet svazků knihovního fondu sbírkové povahy | 52 918 | 73,4 | 50 971 | 70,7 | 52 509 | 72,8 | 52 413 | 72,7 | 72 144 | 100,0 | |
| Počet kulturních akcí uskutečněných v památkových objektech | 770 | 57,6 | 916 | 68,5 | 1 108 | 82,9 | 920 | 68,8 | 1 337 | 100,0 | |
| v tom | samostatné výstavy | 60 | 98,4 | 65 | 106,6 | 82 | 134,4 | 62 | 101,6 | 61 | 100,0 |
| | samostatné koncerty | 111 | 104,7 | 107 | 100,9 | 111 | 104,7 | 128 | 120,8 | 106 | 100,0 |
| | dramatická vystoupení | 86 | 57,3 | 91 | 60,7 | 130 | 86,7 | 146 | 97,3 | 150 | 100,0 |
| | kulturní akce při prohlídkách, noční prohlídky | 225 | 35,7 | 269 | 42,7 | 336 | 53,3 | 294 | 46,7 | 630 | 100,0 |
| | akce tradiční lidové kultury | 24 | 61,5 | 53 | 135,9 | 68 | 174,4 | 147 | 376,9 | 39 | 100,0 |
| | ostatní | 264 | 75,2 | 331 | 94,3 | 381 | 108,5 | 143 | 40,7 | 351 | 100,0 |
| Počet návštěvníků těchto kulturních akcí | 596 615 | 86,2 | 733 928 | 106,1 | 702 700 | 101,5 | 628 421 | 90,8 | 692 016 | 100,0 | |
| v tom | návštěvníků samostatných výstav | 249 937 | 115,5 | 318 339 | 147,1 | 264 738 | 122,3 | 201 427 | 93,1 | 216 381 | 100,0 |
| | návštěvníků samostatných koncertů | 51 161 | 137,0 | 30 371 | 81,3 | 50 345 | 134,8 | 40 773 | 109,2 | 37 335 | 100,0 |
| | návštěvníků dramatických vystoupení | 48 715 | 63,5 | 49 397 | 64,4 | 50 432 | 65,8 | 89 503 | 116,7 | 76 696 | 100,0 |
| | návštěvníků kulturních akcí při prohlídkách a návštěvníků nočních prohlídek | 37 421 | 39,2 | 53 450 | 56,0 | 54 499 | 57,1 | 103 383 | 108,4 | 95 366 | 100,0 |
| | návštěvníků akcí tradiční lidové kultury | 46 483 | 50,9 | 79 662 | 87,2 | 94 203 | 103,1 | 86 067 | 94,2 | 91 387 | 100,0 |
| | návštěvníků ostatních akcí | 162 898 | 93,2 | 202 709 | 115,9 | 188 483 | 107,8 | 107 268 | 61,3 | 174 851 | 100,0 |
| Počet počítačů připojených na Internet | 115 | 121,1 | 100 | 105,3 | 107 | 112,6 | 90 | 94,7 | 95 | 100,0 | |
| z toho přístupných veřejnosti | 4 | 133,3 | 2 | 66,7 | 5 | 166,7 | 2 | 66,7 | 3 | 100,0 | |
| Počet vydaných publikací nebo katalogů | 9 | 112,5 | 1 | 12,5 | 6 | 75,0 | 3 | 37,5 | 8 | 100,0 | |

PŘEHLED O POČTU PAMÁTKOVÝCH OBJEKTŮ, JEJICH NÁVŠTĚVNOSTI A VYBRANÉM VSTUPNÉM V JEDNOTLIVÝCH KRAJÍCH ČESKÉ REPUBLIKY V ROCE 2019

Památkové objekty zřizované MK prostřednictvím NPÚ, jinými resorty, kraji, obcemi a městy

| | Počet | | Vybrané vstupné (v tis. Kč) * | Průměrné vstupné na 1 návštěvníka (v Kč) * |
|----------------------|----------------------------------|---------------------------------|-------------------------------|--|
| | hradů, zámků a ostatních památek | návštěvníků památkových objektů | | |
| Hlavní město Praha | 10 | 3 506 776 | 672 624,7 | 191,81 |
| Středočeský kraj | 25 | 992 402 | 115 059,6 | 115,94 |
| Jihočeský kraj | 20 | 1 219 222 | 151 312,9 | 124,11 |
| Plzeňský kraj | 20 | 410 505 | 27 780,0 | 67,67 |
| Karlovarský kraj | 4 | 128 002 | 12 538,4 | 97,95 |
| Ústecký kraj | 29 | 344 819 | 19 328,1 | 56,05 |
| Liberecký kraj | 13 | 563 763 | 41 685,8 | 73,94 |
| Královéhradecký kraj | 10 | 355 590 | 21 397,3 | 60,17 |
| Pardubický kraj | 7 | 300 396 | 18 614,2 | 61,97 |
| Kraj Vysočina | 10 | 209 481 | 14 119,7 | 67,40 |
| Jihomoravský kraj | 33 | 1 226 109 | 111 878,2 | 91,25 |
| Olomoucký kraj | 8 | 280 012 | 26 638,7 | 95,13 |
| Zlínský kraj | 13 | 450 827 | 35 849,4 | 79,52 |
| Moravskoslezský kraj | 14 | 267 396 | 11 897,8 | 44,50 |

* Vstupné nebylo uvedeno za všechny objekty, proto lze považovat údaj pouze za orientační

PŘEHLED O POČTU PAMÁTKOVÝCH OBJEKTŮ, JEJICH NÁVŠTĚVNOSTI A VYBRANÉM VSTUPNÉM V JEDNOTLIVÝCH KRAJÍCH ČESKÉ REPUBLIKY V ROCE 2019

Památkové objekty zřizované spolky dle zák. 89/2012 Sb., obecně prospěšnými společnostmi a církví

| | Počet | | Vybrané vstupné (v tis. Kč) * | Průměrné vstupné na 1 návštěvníka (v Kč) * |
|----------------------|----------------------------------|---------------------------------|-------------------------------|--|
| | hradů, zámků a ostatních památek | návštěvníků památkových objektů | | |
| Hlavní město Praha | 11 | 1 158 345 | 118 147,6 | 102,00 |
| Středočeský kraj | 12 | 1 310 310 | 95 486,2 | 72,87 |
| Jihočeský kraj | 5 | 40 575 | 3 141,4 | 77,42 |
| Plzeňský kraj | 6 | 156 363 | 8 100,0 | 51,80 |
| Karlovarský kraj | x | x | x | x |
| Ústecký kraj | 2 | 54 442 | 1 047,3 | 19,24 |
| Liberecký kraj | x | x | x | x |
| Královéhradecký kraj | 2 | 34 761 | 3 338,0 | 96,03 |
| Pardubický kraj | 1 | 50 000 | 533,1 | 10,66 |
| Kraj Vysočina | 5 | 87 252 | 4 307,0 | 49,36 |
| Jihomoravský kraj | 2 | 42 585 | 2 303,8 | 54,10 |
| Olomoucký kraj | 3 | 4 055 | 115,5 | 28,48 |
| Zlínský kraj | x | x | x | x |
| Moravskoslezský kraj | 0 | 0 | 0,0 | 0,00 |

* Vstupné nebylo uvedeno za všechny objekty, proto lze považovat údaj pouze za orientační.

x Správa památkového objektu nedala souhlas k zveřejnění údajů.

PŘEHLED O POČTU PAMÁTKOVÝCH OBJEKTŮ, JEJICH NÁVŠTĚVNOSTI A VYBRANÉM VSTUPNÉM V JEDNOTLIVÝCH KRAJÍCH ČESKÉ REPUBLIKY V ROCE 2019

Památkové objekty zřizované podnikatelskými subjekty a podnikateli

| | Počet | | Vybrané vstupné (v tis. Kč) * | Průměrné vstupné na 1 návštěvníka (v Kč) * |
|----------------------|----------------------------------|---------------------------------|-------------------------------|--|
| | hradů, zámků a ostatních památek | návštěvníků památkových objektů | | |
| Hlavní město Praha | x | x | x | x |
| Středočeský kraj | 7 | 211 298 | 22 181,6 | 104,98 |
| Jihočeský kraj | 11 | 141 201 | 11 886,5 | 84,18 |
| Plzeňský kraj | x | x | x | x |
| Karlovarský kraj | 3 | 21 605 | 1 998,1 | 92,48 |
| Ústecký kraj | x | x | x | x |
| Liberecký kraj | 2 | 72 151 | 4 816,0 | 66,75 |
| Královéhradecký kraj | 11 | 507 750 | 22 718,4 | 44,74 |
| Pardubický kraj | 4 | 25 106 | 1 262,7 | 50,29 |
| Kraj Vysočina | x | x | x | x |
| Jihomoravský kraj | 4 | 41 900 | 2 716,2 | 64,83 |
| Olomoucký kraj | 1 | 3 183 | 222,0 | 69,75 |
| Zlínský kraj | 0 | 0 | 0,0 | 0,00 |
| Moravskoslezský kraj | 1 | 100 582 | 3 281,0 | 32,62 |

* Vstupné nebylo uvedeno za všechny objekty, proto lze považovat údaj pouze za orientační.
x Správa památkového objektu nedala souhlas k zveřejnění údajů.

PŘEHLED O POČTU KULTURNÍCH AKCÍ A JEJICH NÁVŠTĚVNOSTI, USKUTEČNĚNÝCH V PAMÁTKOVÝCH OBJEKTECH V JEDNOTLIVÝCH KRAJÍCH ČESKÉ REPUBLIKY V ROCE 2019

POČET KULTURNÍCH AKCÍ V PAMÁTKOVÝCH OBJEKTECH A JEJICH NÁVŠTĚVNOST

Památkové objekty zřizované MK prostřednictvím NPÚ, jinými resorty, kraji, obcemi a městy

| | Celkem kulturních akcí | v tom | | | | | | Celkem návštěvníků | v tom | | | | | |
|----------------------|------------------------|---------------------|-----------------------|-------------------------|---|-------------------------|-----------|--------------------|---------------------|-----------------------|-------------------------|---|------------------------------|-----------|
| | | samostatných výstav | samostatných koncertů | dramatických vystoupení | kulturních akcí při prohlídkách a nočních prohlídek | tradiční lidové kultury | ostatních | | samostatných výstav | samostatných koncertů | dramatických vystoupení | kulturních akcí při prohlídkách a nočních prohlídek | akcí tradiční lidové kultury | ostatních |
| Hlavní město Praha | 931 | 72 | 117 | 114 | 128 | 7 | 493 | 584 664 | 296 107 | 42 272 | 33 076 | 21 961 | 5 100 | 186 148 |
| Středočeský kraj | 1 594 | 58 | 146 | 87 | 1 020 | 50 | 233 | 359 258 | 128 156 | 36 825 | 23 718 | 63 989 | 58 424 | 48 146 |
| Jihočeský kraj | 635 | 61 | 141 | 230 | 101 | 8 | 94 | 324 780 | 164 662 | 15 479 | 75 716 | 19 637 | 32 870 | 16 416 |
| Plzeňský kraj | 398 | 42 | 73 | 61 | 101 | 31 | 90 | 236 851 | 145 453 | 9 532 | 7 577 | 14 420 | 22 976 | 36 893 |
| Karlovarský kraj | 27 | 4 | 5 | 0 | 6 | 2 | 10 | 17 928 | 12 907 | 323 | 0 | 698 | 1 200 | 2 800 |
| Ústecký kraj | 1 054 | 57 | 104 | 52 | 539 | 26 | 276 | 226 929 | 68 563 | 13 236 | 7 444 | 36 900 | 59 526 | 41 260 |
| Liberecký kraj | 459 | 18 | 51 | 17 | 182 | 2 | 189 | 270 036 | 153 768 | 6 036 | 3 002 | 26 031 | 23 044 | 58 155 |
| Královéhradecký kraj | 1 520 | 7 | 55 | 19 | 1 376 | 8 | 55 | 143 581 | 56 923 | 5 276 | 14 394 | 38 841 | 6 458 | 21 689 |
| Pardubický kraj | 108 | 13 | 25 | 18 | 42 | 0 | 10 | 177 637 | 130 691 | 16 100 | 2 551 | 21 219 | 0 | 7 076 |
| Kraj Vysočina | 205 | 13 | 67 | 27 | 66 | 2 | 30 | 95 365 | 37 027 | 38 981 | 7 146 | 5 813 | 1 520 | 4 878 |
| Jihomoravský kraj | 549 | 53 | 93 | 58 | 223 | 26 | 96 | 356 686 | 191 547 | 26 423 | 14 667 | 13 314 | 6 279 | 104 456 |
| Olomoucký kraj | 2 860 | 25 | 35 | 15 | 2 670 | 6 | 109 | 204 179 | 54 778 | 13 385 | 5 897 | 91 893 | 4 284 | 33 942 |
| Zlínský kraj | 421 | 43 | 67 | 17 | 106 | 7 | 181 | 248 278 | 184 125 | 14 553 | 4 640 | 10 366 | 12 077 | 22 517 |
| Moravskoslezský kraj | 276 | 37 | 40 | 9 | 86 | 10 | 94 | 84 614 | 32 377 | 15 460 | 3 743 | 15 822 | 8 070 | 9 142 |

PŘEHLED O POČTU KULTURNÍCH AKCÍ A JEJICH NÁVŠTĚVNOSTI, USKUTEČNĚNÝCH V PAMÁTKOVÝCH OBJEKTECH V JEDNOTLIVÝCH KRAJÍCH ČESKÉ REPUBLIKY V ROCE 2019

POČET KULTURNÍCH AKCÍ V PAMÁTKOVÝCH OBJEKTECH A JEJICH NÁVŠTĚVNOST

Památkové objekty zřizované spolky dle zák. 89/2012 Sb., obecně prospěšnými společnostmi a církví

| | Celkem kulturních akcí | v tom | | | | | | Celkem návštěvníků | v tom | | | | | |
|----------------------|------------------------|---------------------|-----------------------|-------------------------|---|-------------------------|-----------|--------------------|---------------------|-----------------------|-------------------------|---|------------------------------|-----------|
| | | samostatných výstav | samostatných koncertů | dramatických vystoupení | kulturních akcí při prohlídkách a nočních prohlídek | tradiční lidové kultury | ostatních | | samostatných výstav | samostatných koncertů | dramatických vystoupení | kulturních akcí při prohlídkách a nočních prohlídek | akcí tradiční lidové kultury | ostatních |
| Hlavní město Praha | 285 | 22 | 188 | 13 | 59 | 0 | 3 | 304 932 | 243 867 | 37 462 | 1 620 | 21 283 | 0 | 700 |
| Středočeský kraj | 420 | 12 | 71 | 7 | 146 | 0 | 184 | 75 987 | 38 535 | 12 272 | 2 400 | 6 267 | 0 | 16 513 |
| Jihočeský kraj | 27 | 1 | 5 | 1 | 10 | 4 | 6 | 10 676 | 6 000 | 710 | 100 | 950 | 2 368 | 548 |
| Plzeňský kraj | 83 | 11 | 26 | 0 | 3 | 36 | 7 | 11 751 | 2 760 | 3 034 | 0 | 2 448 | 851 | 2 658 |
| Karlovarský kraj | 49 | 9 | 23 | 2 | 8 | 1 | 6 | 44 006 | 19 667 | 2 774 | 120 | 880 | 4 890 | 15 675 |
| Ústecký kraj | 41 | 6 | 3 | 4 | 8 | 1 | 19 | 15 596 | 13 965 | 600 | 200 | 311 | 290 | 230 |
| Liberecký kraj | 38 | 6 | 7 | 14 | 5 | 0 | 6 | 15 389 | 5 772 | 1 340 | 1 284 | 6 651 | 0 | 342 |
| Královéhradecký kraj | 0 | 0 | 0 | 0 | 0 | 0 | 0 | 0 | 0 | 0 | 0 | 0 | 0 | 0 |
| Pardubický kraj | 33 | 3 | 11 | 0 | 19 | 0 | 0 | 8 458 | 6 000 | 2 000 | 0 | 458 | 0 | 0 |
| Kraj Vysočina | 24 | 3 | 3 | 11 | 4 | 1 | 2 | 5 720 | 1 500 | 240 | 2 500 | 400 | 1 000 | 80 |
| Jihomoravský kraj | 3 | 0 | 0 | 0 | 3 | 0 | 0 | 200 | 0 | 0 | 0 | 200 | 0 | 0 |
| Olomoucký kraj | 31 | 1 | 11 | 3 | 4 | 0 | 12 | 73 731 | 111 | 30 180 | 1 000 | 2 440 | 0 | 40 000 |
| Zlínský kraj | 70 | 5 | 24 | 3 | 9 | 7 | 22 | 31 435 | 20 682 | 5 845 | 319 | 2 849 | 622 | 1 118 |
| Moravskoslezský kraj | 0 | 0 | 0 | 0 | 0 | 0 | 0 | 0 | 0 | 0 | 0 | 0 | 0 | 0 |

PŘEHLED O POČTU KULTURNÍCH AKCÍ A JEJICH NÁVŠTĚVNOSTI, USKUTEČNĚNÝCH V PAMÁTKOVÝCH OBJEKTECH V JEDNOTLIVÝCH KRAJÍCH ČESKÉ REPUBLIKY V ROCE 2019

POČET KULTURNÍCH AKCÍ V PAMÁTKOVÝCH OBJEKTECH A JEJICH NÁVŠTĚVNOST

Památkové objekty zřizované podnikatelskými subjekty a podnikateli

| | Celkem kulturních akcí | v tom | | | | | Celkem návštěvníků | v tom | | | | | | |
|----------------------|------------------------|---------------------|-----------------------|-------------------------|---|-------------------------|--------------------|-----------|---------------------|-----------------------|-------------------------|---|------------------------------|-----------|
| | | samostatných výstav | samostatných koncertů | dramatických vystoupení | kulturních akcí při prohlídkách a nočních prohlídek | tradiční lidové kultury | | ostatních | samostatných výstav | samostatných koncertů | dramatických vystoupení | kulturních akcí při prohlídkách a nočních prohlídek | akcí tradiční lidové kultury | ostatních |
| Hlavní město Praha * | 45 | 7 | 5 | 6 | 10 | 0 | 17 | 16 459 | 15 139 | 250 | 300 | 500 | 0 | 270 |
| Středočeský kraj | 177 | 8 | 22 | 7 | 126 | 4 | 10 | 12 143 | 2 496 | 2 659 | 390 | 4 058 | 1 650 | 890 |
| Jihočeský kraj | 44 | 8 | 13 | 5 | 11 | 2 | 5 | 43 702 | 38 431 | 2 433 | 1 000 | 1 088 | 400 | 350 |
| Plzeňský kraj | 2 | 0 | 0 | 0 | 1 | 0 | 1 | 136 | 0 | 0 | 0 | 72 | 0 | 64 |
| Karlovarský kraj | 4 | 1 | 2 | 0 | 0 | 1 | 0 | 1 765 | 682 | 849 | 0 | 0 | 234 | 0 |
| Ústecký kraj | 0 | 0 | 0 | 0 | 0 | 0 | 0 | 0 | 0 | 0 | 0 | 0 | 0 | 0 |
| Liberecký kraj | 16 | 2 | 6 | 0 | 8 | 0 | 0 | 53 678 | 50 219 | 486 | 0 | 2 973 | 0 | 0 |
| Královéhradecký kraj | 262 | 26 | 31 | 29 | 37 | 7 | 132 | 159 457 | 37 420 | 3 704 | 1 950 | 15 200 | 6 959 | 94 224 |
| Pardubický kraj | 46 | 2 | 6 | 0 | 0 | 0 | 38 | 7 750 | 2 500 | 750 | 0 | 0 | 0 | 4 500 |
| Kraj Vysočina | 16 | 0 | 3 | 0 | 13 | 0 | 0 | 7 800 | 0 | 200 | 0 | 7 600 | 0 | 0 |
| Jihomoravský kraj | 71 | 3 | 14 | 9 | 18 | 2 | 25 | 37 625 | 550 | 7 000 | 5 225 | 3 000 | 500 | 21 350 |
| Olomoucký kraj | 0 | 0 | 0 | 0 | 0 | 0 | 0 | 0 | 0 | 0 | 0 | 0 | 0 | 0 |
| Zlínský kraj | 0 | 0 | 0 | 0 | 0 | 0 | 0 | 0 | 0 | 0 | 0 | 0 | 0 | 0 |
| Moravskoslezský kraj | 87 | 3 | 9 | 30 | 1 | 8 | 36 | 256 100 | 102 500 | 32 830 | 39 850 | 2 930 | 36 740 | 41 250 |

* Správa některých památkových objektů neuvedla počet návštěvníků

POŘADÍ HRADŮ, ZÁMKŮ A PAMÁTKOVÝCH OBJEKTŮ V ROCE 2019

s počtem návštěvníků nad 22 000

| | | 2019 | 2018 |
|-----|--|-----------|-----------|
| 1. | Pražský hrad | 2 421 845 | 2 321 041 |
| 2. | Staroměstská radnice | 695 198 | 599 509 |
| 3. | Kostnice - Hřbitovní kostel Všech svatých; o. Kutná Hora | 482 627 | 446 949 |
| 4. | Zámek Lednice; o. Břeclav | 389 620 | 394 057 |
| 5. | Státní hrad a zámek Český Krumlov; o. Český Krumlov | 386 290 | 429 171 |
| 6. | Chrám sv. Barbory; o. Kutná Hora | 347 523 | 324 213 |
| 7. | x | | |
| 8. | Státní zámek Hluboká; o. České Budějovice | 292 945 | 288 549 |
| 9. | Staronová synagoga, Praha 1 | 276 566 | 218 742 |
| 10. | Zámek Dětenice; o. Jičín | 265 714 | 242 521 |
| 11. | Novoměstská radnice, Praha 2 | 248 870 | 239 310 |
| 12. | x | | |
| 13. | Státní hrad Karlštejn; o. Beroun | 212 395 | 223 895 |
| 14. | Klášter Velehrad; o. Uherské Hradiště | 193 743 | 191 966 |
| 15. | Zámek Loučeň; o. Nymburk | 180 334 | 179 139 |
| 16. | Arcibiskupský zámek a zahrady Kroměříž; o. Kroměříž | 177 510 | 178 176 |
| 17. | Katedrála Nanebevzetí Panny Marie a sv. Jana Křtitele; o. Kutná Hora | 172 615 | 122 813 |
| 18. | Hrad Loket ; o. Sokolov | 155 980 | 149 261 |
| 19. | x | | |
| 20. | Státní zámek Konopiště; o. Benešov | 147 995 | 161 172 |
| 21. | x | | |
| 22. | Státní zámek Valtice; o. Břeclav | 121 478 | 99 120 |
| 23. | Státní zámek Sychrov; o. Liberec | 120 885 | 115 517 |
| 24. | Státní hrad Trosky; o. Semily | 116 948 | 106 776 |
| 25. | Loreta Praha | 115 603 | 114 189 |
| 26. | Státní hrad Bouzov; o. Olomouc | 112 381 | 111 688 |
| 27. | Státní hrad Křivoklát; o. Rakovník | 110 532 | 109 260 |
| 28. | Státní zámek Buchovice; o. Uherské Hradiště | 101 352 | 102 896 |
| 29. | Slezskoostravský hrad; o. Ostrava | 100 582 | 113 176 |
| 30. | Národní hřebčín Kladruby nad Labem; o. Pardubice | 84 212 | 80 220 |
| 31. | Hrad Český Šternberk; o. Benešov | 84 113 | 83 848 |
| 32. | Hrad Svojanov, o. Svitavy | 83 469 | x |
| 33. | Státní hrad Pernštejn; o. Brno - venkov | 81 890 | 75 705 |
| 34. | Státní hrad Veveří; o. Brno | 80 792 | 92 668 |
| 35. | Hospital Kuks; o. Trutnov | 78 200 | 96 200 |
| 36. | Státní zámek Vranov nad Dyjí a zřícenina Nový Hrádek u Lukova; o. Znojmo | 78 008 | 70 855 |

| | | 2019 | 2018 |
|-----|---|--------|---------|
| 37. | Státní hrad Buchlov; o. Uherské Hradiště | 76 715 | 77 033 |
| 38. | Státní hrad a zámek Bečov; o. Karlovy Vary | 76 057 | 72 436 |
| 39. | Katedrála sv. Bartoloměje Plzeň, o. Plzeň | 74 989 | x |
| 40. | Státní zámek Červená Lhota; o. Jindřichův Hradec | 74 096 | 79 873 |
| 41. | Státní zámek Telč; o. Jihlava | 72 949 | 100 479 |
| 42. | Hrad Kost, o. Jičín | 72 524 | x |
| 43. | Státní hrad a zámek Jindřichův Hradec; o. Jindřichův Hradec | 70 358 | 72 860 |
| 44. | Státní hrad Bezděz; o. Česká Lípa | 68 049 | 67 871 |
| 45. | Státní hrad Bitov ; o. Znojmo | 67 627 | 66 950 |
| 46. | Státní hrad Rabí; o. Klatovy | 63 196 | 59 444 |
| 47. | Státní hrady Žebrák a Točnick; o. Beroun | 61 685 | 51 146 |
| 48. | Státní zámek Ratibořice; o. Náchod | 60 476 | 70 197 |
| 49. | Vyhlídková věž Nové radnice Ostrava, o. Ostrava | 58 825 | x |
| 50. | Hrad Štramberk; o. Nový Jičín | 57 916 | 65 726 |
| 51. | Státní zámek Žleby; o. Kutná Hora | 57 817 | 89 141 |
| 52. | Hrad Valdštejn; o. Semily | 57 445 | 54 128 |
| 53. | Hrad Kašperk; o. Klatovy | 57 243 | 58 169 |
| 54. | Státní hrad Landštejn; o. Jindřichův Hradec | 55 782 | 58 452 |
| 55. | Vyšehrad, Praha 2 | 55 690 | 51 076 |
| 56. | Hrad Kokořín, o. Mělník | 54 612 | x |
| 57. | Jeruzalémská synagoga, Praha 1 | 54 181 | 48 729 |
| 58. | x | | |
| 59. | Státní zámek Litomyšl; o. Svitavy | 53 292 | 52 675 |
| 60. | Kaple Božího Těla; o. Kutná Hora | 53 199 | 46 952 |
| 61. | Státní hrad a zámek Frýdlant; o. Liberec | 52 727 | 49 978 |
| 62. | Znojenské podzemí; o. Znojmo | 52 138 | 52 855 |
| 63. | Státní zámek Mníšek pod Brdy; o. Praha - západ | 51 951 | 56 951 |
| 64. | Státní zámek Hradec nad Moravicí; o. Opava | 51 795 | 42 951 |
| 65. | Vyhlídková věž Staré radnice Brno, o. Brno | 51 637 | 38 634 |
| 66. | Státní hrad Švihov, o. Klatovy | 50 963 | 34 799 |
| 67. | Státní zámek Třeboň; o. Jindřichův Hradec | 50 509 | 46 802 |
| 68. | Skalní hrad a poustevna Sloup; o. Česká Lípa | 50 219 | 44 508 |
| 69. | Klášter Hora Matky Boží; o. Ústí nad Orlicí | 50 000 | 56 010 |
| 70. | Státní zámek Opočno, o. Rychnov nad Kněžnou | 49 464 | 39 265 |
| 71. | x | | |
| 72. | x | | |

POŘADÍ HRADŮ, ZÁMKŮ A PAMÁTKOVÝCH OBJEKTŮ V ROCE 2019 – s počtem návštěvníků nad 22 000

Pokračování

| | 2019 | 2018 |
|--|--------|--------|
| 73. Státní hrad Velhartice; o. Klatovy | 46 461 | 46 517 |
| 74. Státní hrad Rožmberk; o. Český Krumlov | 45 450 | 48 288 |
| 75. Státní zámek Milotice; o. Hodonín | 44 247 | 42 684 |
| 76. Kostel sv. Jakuba; o. Kutná Hora | 44 036 | 42 847 |
| 77. Státní zámek Náchod; o. Náchod | 43 226 | 40 003 |
| 78. Rotunda sv. Jiří a sv. Vojtěcha na Řípu, o. Litoměřice | 42 590 | 5 879 |
| 79. Státní zámek Kynžvart; o. Cheb | 42 236 | 43 685 |
| 80. Státní zámek Hrádek u Nechanic, o. Hradec Králové | 41 354 | 39 802 |
| 81. Schwarzenberská hrobka Domanín, o. Jindřichův Hradec | 40 161 | 32 181 |
| 82. Bílá věž Hradec Králové, o. Hradec Králové | 40 110 | 36 089 |
| 83. Labyrint pod Zelným trhem, o. Brno-město | 39 111 | 36 482 |
| 84. Státní zámek Velké Losiny, o. Šumperk | 38 502 | 35 476 |
| 85. Státní hrad Házmburk, o. Litoměřice | 37 803 | 35 976 |
| 86. Státní hrad Zvíkov, o. Písek | 36 743 | 38 873 |
| 87. Kapucínský klášter s hrobkou Brno, o. Brno-město | 36 085 | 33 432 |
| 88. Státní zámek Kratochvíle, o. Prachatice | 35 948 | 40 220 |
| 89. x | | |
| 90. Státní zámek Lemberk, o. Česká Lípa | 35 611 | 33 515 |
| 91. Zámek Lešná, o. Zlín | 35 528 | 30 824 |
| 92. Klášter Broumov, o. Náchod | 34 761 | |
| 93. Betlémská kaple, o. Praha | 34 450 | 32 800 |
| 94. Státní hrad Šternberk, o. Olomouc | 34 224 | 33 092 |
| 95. Státní hrad Kunětická hora, o. Pardubice | 34 198 | 33 755 |
| 96. Státní zámek Lysice, o. Blansko | 33 711 | 38 950 |
| 97. x | | |
| 98. Poutní kostel sv. J. Nepomuckého na Zelené hoře, o. Žďár nad Sázavou | 33 648 | 30 937 |
| 99. Zámek Humprecht, o. Jičín | 33 142 | 33 207 |
| 100. Státní zámek Jaroměřice nad Rokytnou, o. Třebíč | 32 950 | 35 678 |
| 101. Černá věž České Budějovice, o. České Budějovice | 32 600 | 34 390 |
| 102. Hrad Starý Jičín, o. Nový Jičín | 32 356 | 30 695 |
| 103. Státní zámek Ploskovice, o. Litoměřice | 31 799 | 33 631 |
| 104. Státní hrad Lipnice, o. Havlíčkův Brod | 31 033 | 29 655 |
| 105. x | | |
| 106. Státní zámek Zákupy, o. Česká Lípa | 29 239 | 32 367 |
| 107. x | | |

| | 2019 | 2018 |
|---|--------|--------|
| 108. Věž chrámu sv. Mikuláše Louny, o. Louny | 28 284 | 5 428 |
| 109. Hrad Radyně s rotundou sv. Petra a Pavla, o. Plzeň-jih | 28 182 | 28 166 |
| 110. Zámek Zruč nad Sázavou, o. Kutná Hora | 27 691 | 23 848 |
| 111. Zámek Náměšť na Hané, o. Olomouc | 27 620 | 27 123 |
| 112. x | | |
| 113. Zámek Dobříš, o. Příbram | 27 512 | 33 067 |
| 114. Státní zámek Rájec, o. Blansko | 27 317 | 28 429 |
| 115. Státní zámek Jánský Vrch, o. Jeseník | 27 040 | 26 598 |
| 116. Hrad Frýdštejn, o. Jablonec nad Nisou | 26 940 | 27 163 |
| 117. Státní hrad a zámek Horšovský Týn, o. Domažlice | 26 902 | 26 749 |
| 118. Valdická brána Jičín, o. Jičín | 26 000 | 23 000 |
| 119. Hrad Tolštejn, o. Děčín | 25 845 | 27 384 |
| 120. Zámek Blatná, o. Strakonice | 25 816 | 32 017 |
| 121. Státní zámek Hrubý Rohozec, o. Semily | 25 735 | 24 871 |
| 122. Zahrady pod Pražským hradem, o. Praha | 25 541 | 22 091 |
| 123. Hrad Vlašský dvůr, o. Kutná Hora | 25 460 | 14 161 |
| 124. Zámek Chvaly, o. Praha | 25 182 | 19 540 |
| 125. Zámek Plumlov, o. Prostějov | 24 866 | |
| 126. x | | |
| 127. Státní zámek Hořovice, o. Beroun | 24 072 | 25 947 |
| 128. Hrad Boskovice, o. Blansko | 23 943 | 27 495 |
| 129. Radniční věž Třeboň, o. Jindřichův Hradec | 23 601 | 25 717 |
| 130. Radniční věž Znojmo, o. Znojmo | 23 399 | 23 522 |
| 131. x | | |
| 132. Státní zámek Kozel, o. Plzeň-jih | 23 228 | 24 189 |
| 133. Státní zámek Vizovice, o. Zlín | 22 919 | 18 332 |
| 134. Hrad Cimburk u Koryčan, o. Kroměříž | 22 830 | |
| 135. Hrad Lichnice, o. Chrudim | 22 760 | 22 400 |
| 136. Státní hrad Grabštejn, o. Liberec | 22 699 | 19 025 |
| 137. Státní hrad Jezeří, o. Most | 22 631 | 28 593 |
| 138. Hrad Ledec nad Sázavou, o. Havlíčkův Brod | 22 390 | 21 314 |
| 139. Státní zámek Raduň, o. Opava | 22 308 | 20 282 |
| 140. Hrad Okoř, o. Praha-západ | 22 302 | 21 142 |
| 141. Státní zámek Libochovice, o. Litoměřice | 22 025 | 20 410 |
| 142. Klášter Zlatá Koruna, o. Český Krumlov | 22 014 | 22 847 |

Ostatní památkové objekty měly méně než 22 000 návštěvníků.

Základní statistické údaje o kultuře v České republice 2019

I. Kulturní dědictví

Zpracovali

Muzea, galerie, památníky • Hana Šílová

Památkové objekty • PhDr. Vladimíra Lindnerová, CSc.

Redakce • PhDr. Jana Radová

Příprava dat • Ing. Josef Richtr

Grafická úprava a sazba • Štěpán Filčík

www.statistikakultury.cz

Vydalo Národní informační a poradenské středisko pro kulturu (NIPOS)

Centrum informací a statistik kultury

Fügnerovo náměstí 5, 120 21 Praha 2

www.nipos.cz

Praha 2020

ISBN 978-80-7068-353-8



NÁRODNÍ INFORMAČNÍ A PORADENSKÉ STŘEDISKO PRO KULTURU

je státní příspěvkovou organizací zřízenou Ministerstvem kultury.

Základním posláním NIPOS je podpora rozvoje kultury a veřejných kulturních služeb ve smyslu zákona č. 203/2006 Sb. o některých druhích podpory kultury, neprofesionálních uměleckých aktivit, poskytování informačních služeb a odborných konzultací na základě soustavného vytěžování teoretických a praktických poznatků z analytické a výzkumné činnosti v oblasti kultury, z vlastního výzkumu a s využitím odborných znalostí z různých oborů umělecké činnosti.



artama

útvár pro neprofesionální umělecké aktivity poskytuje odborný a informační servis, pořádá a odborně zajišťuje semináře, přehlídky, festivaly a soutěže



CIK

útvár centrum informací a statistik kultury je garantem státní statistické služby za oblast kultury, poskytuje rešerše z databází úřadů, kulturních institucí, informační služby veřejné knihovny



KaM

útvár koncepcí a metodiky zpracovává analýzy, výzkumy, odborné a strategické dokumenty v oblasti kultury, pořádá vzdělávací semináře a odborná setkání



místní kultura

www.mistnikultura.cz
internetový časopis o kulturním životě v místech a regionech – články, komentáře, zprávy, projekty, inspirace a názory