



národní  
úložiště  
šedé  
literatury

## Výroční zpráva 2017

Martinková, Lenka ; Juriga, Antonín ; Šimčík, Antonín ; Vích, Zdeněk ; Balcarová, Jitka;  
Drozdová, Dita ; Heřmanová, Pavla ; Jandová, Jana; Kabíčková, Hana ; Kubásková,  
Lucie; Kořenská, Magdalena ; Machková, Naďa ; Melcrová, Jana; Patoková, Lenka ;  
Sobotková, Jitka ; Štecherová, Alena ; Švédová, Dominika ; Valešová, Jana; Česák,  
Jan; Berger, Ivan; Douša, Pavel; Houdek, Jiří; Křeček, Vilém ; Michálek, Vladimír ;  
Poláček, Jan

2018

Dostupný z <http://www.nusl.cz/ntk/nusl-432352>

Dílo je chráněno podle autorského zákona č. 121/2000 Sb.

Tento dokument byl stažen z Národního úložiště šedé literatury (NUŠL).

Datum stažení: 25.04.2024

Další dokumenty můžete najít prostřednictvím vyhledávacího rozhraní [nusl.cz](http://nusl.cz) .

---

# NÁRODNÍ ZEMĚDĚLSKÉ MUZEUM

---



**Výroční zpráva  
2017**

**Národní zemědělské muzeum, s. p. o.**  
**VÝROČNÍ ZPRÁVA za rok 2017**

Zpracovali: Lenka Martinková, Antonín Juriga, Antonín Šimčík, Zdeněk Vích, Jitka Balcarová, Dita Drozdová, Pavla Heřmanová, Jana Jandová, Hana Kabíčková, Lucie Kubásková, Magdalena Kořenská, Naďa Machková, Jana Melcrová, Lenka Patoková, Jitka Sobotková, Alena Štecherová, Dominika Švédová, Jana Valešová, Jan Česák, Ivan Berger, Pavel Douša, Jiří Houdek, Vilém Křeček, Vladimír Michálek, Jan Poláček

Předkládá Milan Jan Půček, generální ředitel

Vydalo Národní zemědělské muzeum, s. p. o., Kostelní 1300/44, Praha 7

Projednáni v Radě příspěvkové organizace dne 26. 6. 2018



Národní  
zemědělské  
muzeum

---

**100**

**1918—2018**

---

# Úvodní slovo

Vážené kolegyně a kolegové, milí čtenáři,

jako každý ředitel muzea dostávám čas od času otázku, co je u nás nejvzácnější, nejcennější, co je tím pravým klenotem Národního zemědělského muzea. Odpovídám na ni zpravidla tak, že jsou to lidé.

Lidé, kteří si již před více než sto lety uvědomovali smysl podobné instituce, lidé, díky nimž Národní zemědělské muzeum před sto lety vzniklo, lidé, kteří získali podporu a finance pro stavbu pražské výstavní budovy, i ti, kdo v době války, v padesátých letech a vlastně až do současnosti usilovali a usilují o zachování cenných sbírek. Jsou to odborní pracovníci, muzeologové, kurátoři, dokumentátoři, konzervátoři, výstavaři, badatelé a vědci, ekonomicko-správní pracovníci jako právníci, ekonomové, účetní, úředníci, investiční technici, projektoví manažeři, údržbáři, uklízečky, pracovníci starající se o návštěvníky jako lektoři, průvodci, koordinátoři akcí, kustodi; každý, kdo pomohl vdechnout život myšlence zemědělského muzea. Před sto lety, když muzeum vznikalo, i dnes.

Národní zemědělské muzeum slaví 100 let výročí svého založení. Slavíme je v budově, která byla ve třicátých letech pro muzeum postavena, bohužel ale po většinu času sloužila jiným účelům. Za poslední roky se podařilo vrátit jí její původní koncept, v rámci stavebních úprav obnovit výstavní sály a vybudovat v nich moderní expozice vyhovující současným trendům. Rok 2017 byl v tomto smyslu přelomový. Otevřeli jsme nejen expozice v jednotlivých patrech, ale také zpřístupnili terasu se střešní zahradou a vyhlídkovou expozicí Život. Představujeme zemědělství jako významný sociokulturní fenomén, jako jedinečné know-how, bez něž by nebylo života na Zemi. Naše práce ještě zdaleka nekončí, přesto je, myslím, čas, abychom se na chvíli zastavili a úspěch si společně připomněli.

Rád bych proto touto cestou poděkoval všem, kteří pro muzeum pracují, ať už jako zaměstnanci muzea či jeho zřizovatele, kterým je Ministerstvo zemědělství, nebo jako naši partneři, odborní spolupracovníci a dodavatelé.

Zbývá ještě jedna velká skupina lidí, které bych rád připomněl. Je nejdůležitější, jsou to naši návštěvníci. Mám radost, že v roce 2017 se jejich počet vyšplhal k číslu 495 970. Znamená to, že za posledních deset let se toto číslo znásobilo více než pětkrát. Je to pro nás významné ocenění, kterého si v muzeu velmi vážíme, a je to současně velký závazek přicházet nadále s novými nápady a myšlenkami a vzdor chybám, které občas děláme a které jsou také lidské, se jim snažit vdechovat život. Bude nám ctí, když nám v tomto úsilí budete nadále pomáhat.

Děkuji vám všem za vaši poctivou každodenní práci.

S úctou

doc. Ing. Milan Jan Půček, MBA, Ph.D.  
generální ředitel NZM

---

# Obsah

---

<b>1.</b>	<b>Základní informace</b>	<b>11</b>
1.1	Poslání organizace	12
<b>2.</b>	<b>Organizační struktura</b>	<b>15</b>
2.1	Popis a vedoucí zaměstnanci	15
2.2	Organizační schéma	16
2.3	Poradní orgány NZM	19
2.3.1	Rada muzea	19
2.3.2	Vědecká rada muzea v roce 2017	19
2.3.3	Poradní sbor pro sbírkotvornou činnost	20
<b>3.</b>	<b>Sídla a pracoviště</b>	<b>23</b>
3.1	Sídlo NZM Praha	23
3.2	Pobočka Čáslav	24
3.3	Pobočka Kačina	25
3.4	Pobočka Ohrada	26
3.5	Pobočka Valtice (zahrnuje i referát „pobočka“ Znojmo)	27
3.6	Pobočka Ostrava	28
<b>4.</b>	<b>Sbírka NZM</b>	<b>33</b>
4.1	Uložení sbírky	33
4.2	Katalogizace, digitalizace	36
4.3	Inventarizace	36
4.4	Akvizice	36
4.5	Restaurování, konzervace, preparace	38
4.6	Prezentace sbírky	39
4.7	Podsíbírky	39

<b>5.</b>	<b>Věda a výzkum</b>	<b>51</b>
<b>5.1</b>	<b>Výzkumná platforma NZM</b>	<b>52</b>
<b>5.2</b>	<b>Koncepce VaV</b>	<b>52</b>
<b>5.3</b>	<b>Projekty</b>	<b>53</b>
5.3.1	Ukončené projekty	53
5.3.2	Nové projekty	53
5.3.3	Výstavy z projektů NAKI	54
<b>5.4</b>	<b>Publikační činnost a ostatní výsledky VaVaI</b>	<b>56</b>
5.4.1	Odborné knihy	56
5.4.2	Periodikum „Prameny a studie“	63
<b>5.5</b>	<b>Soutěž vědeckých prací Věda pro zemi</b>	<b>65</b>
<hr/>		
<b>6.</b>	<b>Prezentační činnost muzea</b>	<b>69</b>
<b>6.1</b>	<b>Paměťová role muzea – prezentace sbírky</b>	<b>69</b>
6.1.1	Expozice Národního zemědělského muzea v roce 2017	71
6.1.2	Výstavy Národního zemědělského muzea v roce 2017	78
<b>6.2</b>	<b>Vzdělávací činnost muzea</b>	<b>81</b>
6.2.1	Gastrostudio v NZM Praha	82
6.2.2	Lektorské programy	83
6.2.3	Přednášky a semináře	84
<b>6.3</b>	<b>Zážitková činnost muzea, prohlídky a akce</b>	<b>85</b>
6.3.1	Průvodcované prohlídky	85
6.3.2	Akce	86
6.3.3	Mimomuzejní prezentace	88
<b>6.4</b>	<b>Další aktivity muzea</b>	<b>91</b>
6.4.1	Jubileum 100 let Národního zemědělského muzea	91
6.4.2	Resortní dny	91
6.4.3	Děti a mládež do NZM Praha zdarma	92
6.4.4	Medializace	92
6.4.5	Sjednocení vizuálního stylu	94
6.4.6	Elektronická média	94
6.4.7	Popularizační publikace	95
<hr/>		
<b>7.</b>	<b>Návštěvnost a tržby</b>	<b>99</b>
<b>7.1</b>	<b>Návštěvnost</b>	<b>99</b>
<b>7.2</b>	<b>Tržby</b>	<b>101</b>

---

<b>8.</b>	<b>Rozvojové aktivity NZM</b>	105
8.1	Rekonstrukce budovy v Praze – Oživování NZM	105
8.2	Investice na pobočkách	106
8.3	Oslava Jubilea – 100 let NZM	107
8.4	Uzavírání partnerství	108
8.5	Sít zemědělských muzeí, první členové	109

---

<b>9.</b>	<b>Ekonomická část</b>	113
9.1	Hospodaření organizace	113
9.1.1	Výnosy v roce 2017	113
9.1.2	Náklady v roce 2017	115
9.2	Personální údaje	116
9.3	Výkaz zisků a ztrát	118
9.4	Rozvaha	120
9.5	Zpráva nezávislého auditora	124





---

# Základní informace





---

# 1. Základní informace

**Organizace:** Národní zemědělské muzeum, s. p. o.

**Právní statut:** státní příspěvková organizace Ministerstva zemědělství České republiky

**Sídlo organizace:** Kostelní 1300/44, 170 00 Praha 7

**IČO:** 75075741

**DIČ:** CZ75075741

**Telefon:** 220 308 200

**E-mail:** [nzm.praha@nzm.cz](mailto:nzm.praha@nzm.cz)

**Webové stránky:** [www.nzm.cz](http://www.nzm.cz)

**Zřizovatel:** Ministerstvo zemědělství České republiky

**Zřizovací listina ze dne 30. 11. 2015**

**Rok zřízení: 2006 (rok založení: 1918)**

---

## Základní dokumenty

- ⇒ Zřizovací listina ze dne 30. 11. 2015, č. j. NZM-000/1020/2015
- ⇒ Opatření Ministerstva zemědělství - Změna zřizovací listiny státní příspěvkové organizace Národní zemědělské muzeum, s. p. o. ze dne 13. 12. 2017, č. j. 47907/2017-MZE-13221 (č. j. NZM/2017/2319)
- ⇒ Jednací řád rady státní příspěvkové organizace Národní zemědělské muzeum, s. p. o., ze dne 16. 10. 2017, č. j. 58636/2017-MZE-13222 (č. j. NZM/2017/1891)
- ⇒ Statut rady státní příspěvkové organizace Národní zemědělské muzeum, s. p. o., ze dne 16. 10. 2017, č. j. 58619/2017-MZE-13222 (č. j. NZM/2017/1891)
- ⇒ Jednací řád vědecké rady státní příspěvkové organizace Národní zemědělské muzeum, s. p. o., ze dne 20. 1. 2016, č. j. NZM - 000/605/2016
- ⇒ Jednací řád redakční rady státní příspěvkové organizace Národní zemědělské muzeum, s. p. o., ze dne 6. 4. 2017, č. j. NZM/2017/656

---

## Strategické dokumenty

Strategie rozvoje Národního zemědělského muzea Praha na roky 2015–2020, schválena poradou ministra ze dne 28. 5. 2015. Každoročně probíhá aktualizace strategie, která je předkládána zřizovateli.

---

## Ostatní strategické dokumenty

- ⇒ Koncepce vědy a výzkumu 2016–2022 (schválena vědeckou radou NZM v roce 2016)
- ⇒ Koncepce tvorby, ochrany a využití sbírky Národního zemědělského muzea, s. p. o., 2016–2022
- ⇒ Dlouhodobá koncepce rozvoje výzkumné organizace na období let 2018–2022 (schválena vědeckou radou NZM v roce 2017)
- ⇒ Personální strategie muzea 2016–2020
- ⇒ Marketingová strategie zejména nových expozic muzea 2016–2020

---

## 1.1 Poslání organizace

Národní zemědělské muzeum v souladu se zřizovací listinou získává, shromažďuje, trvale uchovává, eviduje, odborně zpracovává a zpřístupňuje veřejnosti sbírku hmotných dokladů vývoje zemědělství, lesnictví, myslivosti, rybářství, zoologie, zahradnictví (zahrnující ovocnářství, zelinářství a květinářství), vinařství, botaniky, zpracování zemědělských produktů, potravinářství a gastronomie, dokladů vývoje a rozvoje venkova, tradic, vývoje životního prostředí a kulturní krajiny české i zahraniční, zejména však z území Čech, Moravy a Slezska. Národní zemědělské muzeum pečuje o výstavní a správní budovu v Praze 7 na Letné a o další pobočky, Čáslav, zámek Kačina, zámek Ohrada, Valtice, pod něž je začleněna i Expozice pivovarnictví ve Znojmě, Ostrava. Ve své sbírce spravuje muzeum celkem 98 661 sbírkových předmětů.

---

# Organizační struktura

2





## 2. Organizační struktura

### 2.1 Popis a vedoucí zaměstnanci

Národní zemědělské muzeum se primárně člení na sekce a pobočky. V čele každé pobočky stojí ředitel, v čele sekce náměstek nebo ředitel sekce. Kromě hlavní výstavní a správní budovy v Praze 7 na Letné má muzeum pět poboček, Čáslav, zámek Kačina, zámek Ohrada, Valtice, Ostrava. V roce 2017 byla zahájena příprava na zřízení sekce Kačina–Čáslav, která se dále dělí na pobočky Kačina a Čáslav. Sekce vznikla 1. 1. 2018.

#### Vedoucí zaměstnanci (ředitelé, náměstkové) k 31. 12. 2017

doc. Ing. Milan Jan Půček, MBA, Ph.D.	generální ředitel (statutární orgán)
Ing. Jiří Houdek	náměstek sekce prezentace a ředitel pobočky Praha
Mgr. Antonín Šimčík	náměstek sekce muzeologie, vědy a výzkumu
Ing. Zdeněk Vích, CSc.	náměstek sekce evropských dotací a stavebních investic
Mgr. Antonín Juriga	ředitel sekce správní
Ing. Vladimír Michálek	ředitel pobočky Čáslav
PhDr. Pavel Douša, Ph.D.	ředitel pobočky Kačina
Ing. Vilém Křeček	ředitel pobočky Valtice (zahrnuje referát „pobočka“ Znojmo)
Mgr. Ivan Berger	ředitel pobočky Ostrava
Ing. Jana Melcrová	pověřena řízením pobočky Ohrada
Mgr. Martin Slaba	ředitel pobočky Ohrada (do 30. 9. 2017)



POZNÁMKA: 23. ledna 2018 došlo z důvodu posílení některých činností NZM k dalším organizačním změnám. Byla zřízena Sekce Jižní Čechy, která se dále člení na pobočku Ohrada a referát Výstaviště České Budějovice. Vedoucí zaměstnanci v době projednání výroční zprávy v Radě muzea (červen 2018) jsou:

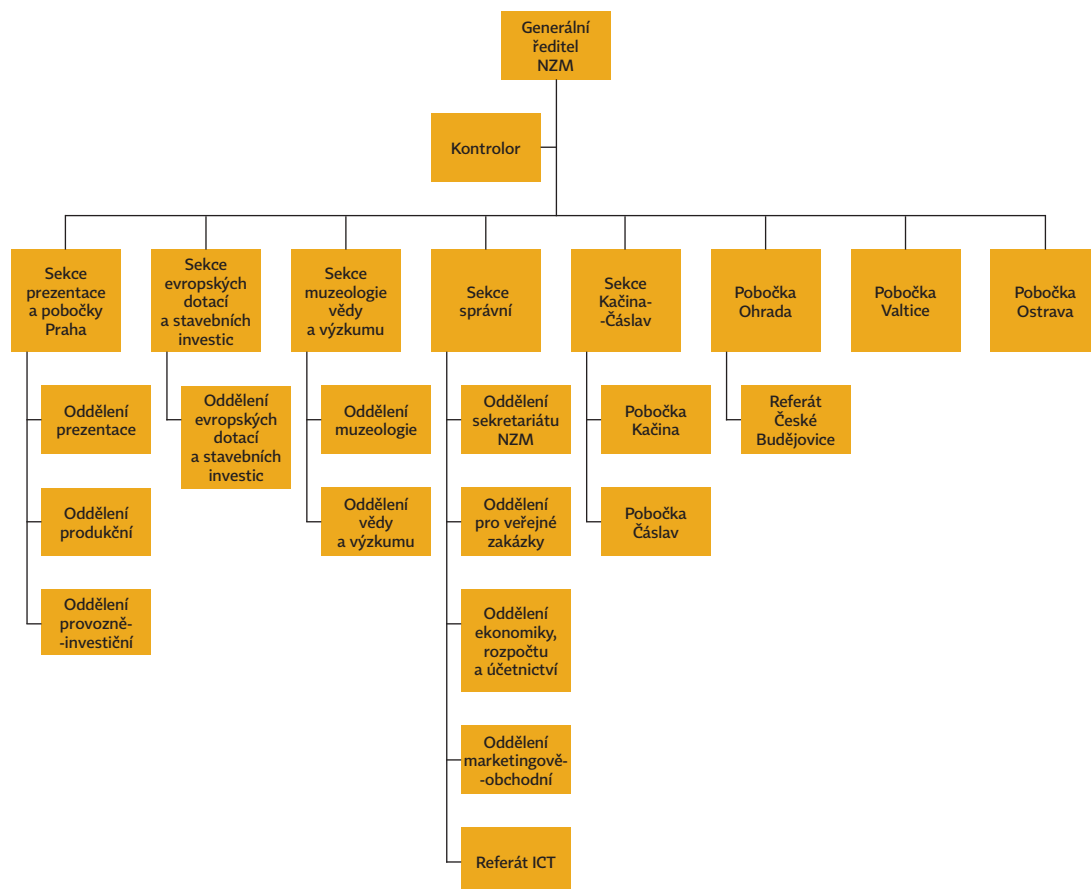
doc. Ing. Milan Jan Půček, MBA, PhD.	generální ředitel (statutární orgán)
Mgr. Antonín Juriga	statutární náměstek generálního ředitele, ředitel sekce provozně ekonomické a ředitel pobočky Praha
Mgr. Antonín Šimčík	náměstek sekce muzeologie, vědy a výzkumu
Ing. Zdeněk Vích, CSc.	náměstek sekce evropských dotací a stavebních investic
PhDr. Pavel Douša, Ph.D.	ředitel sekce Kačina–Čáslav, ředitel pobočky Kačina
Ing. Vladimír Michálek	ředitel pobočky Čáslav
Ing. Jiří Houdek	ředitel sekce Jižní Čechy, ředitel pobočky Ohrada
Ing. Vilém Křeček	ředitel pobočky Valtice (zahrnuje referát „pobočka“ Znojmo)
Mgr. Ivan Berger	ředitel pobočky Ostrava

## 2.2 Organizační schéma

Z důvodu nutnosti posílit činnosti ve vztahu k projektům IROP došlo začátkem roku 2017 k úpravě organizačního schématu – vznikly sekce evropských dotací a stavebních investic a nové oddělení evropských dotací a stavebních investic. Na konci roku byla zahájena příprava vzniku sekce Kačina–Čáslav, pod níž byly začleněny pobočky Kačina a Čáslav. Sekce vznikla 1. 1. 2018.

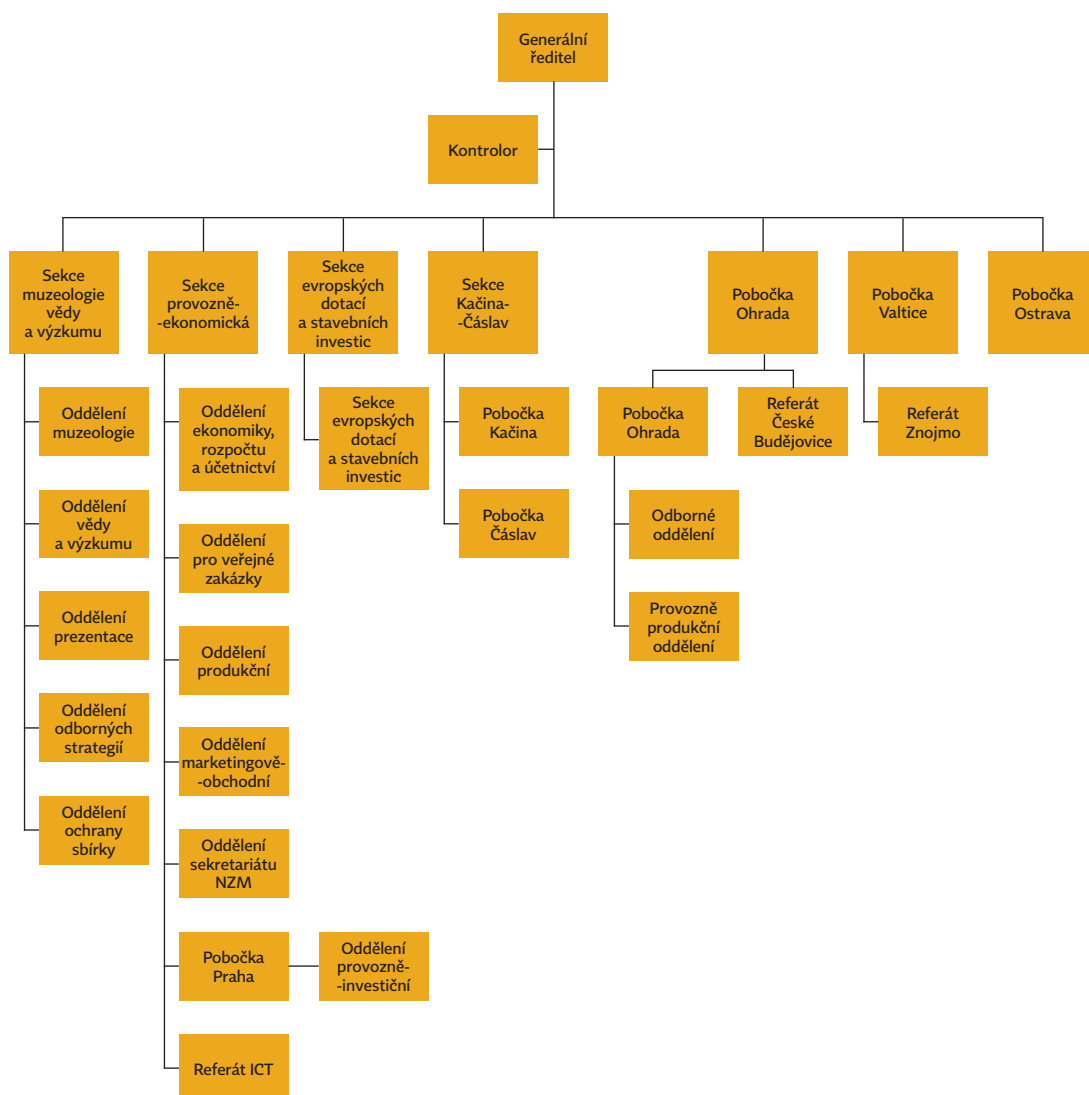
## Organizační schéma v roce 2017

**Obr. 1** Organizační schéma platné 31. 12. 2017 s tím, že sekce Kačina a Čáslav vznikají k 1. 1. 2018.



POZNÁMKA: V lednu 2018 došlo z důvodu nutnosti posílit některé činnosti NZM k dalším organizačním změnám, organizační schéma bylo v době projednání výroční zprávy v radě muzea (červen 2018) v následující struktuře:

Obr. 2 Aktuální schéma



---

## 2.3 Poradní orgány NZM

---

### 2.3.1 Rada muzea

Rada muzea je kontrolním a dohledovým orgánem. Členy jmenuje ministr zemědělství.

---

#### Složení Rady muzea v roce 2017

Mgr. Petr Pavelec, Ph.D. (od 11. 4. 2016) – předseda  
JUDr. Jaroslav Niklas, Ph.D., MBA (od 30. 11. 2015) – místopředseda  
Mgr. Vilém Anzenbacher (od 3. 5. 2016)  
Ing. Jiří Havlíček (od 23. 2. 2017)  
Ing. Marie Kačorová (od 3. 5. 2017)

---

### 2.3.2 Vědecká rada muzea v roce 2017

Vědecká rada je poradním orgánem generálního ředitele muzea. Rada pracuje ve složení:

PhDr. Miloslav Lapka, CSc. – předseda; Ústav systémové biologie a ekologie ČB  
PhDr. Jitka Balcarová, Ph.D. – Národní zemědělské muzeum, s. p. o.  
PhDr. Petr Blažek, Ph.D. – Ústav pro studium totalitních režimů  
Ing. Jiří Boháček – Správa účelových zařízení ČVUT v Praze  
Ing. Václav Hrubý, CSc. – Česká akademie zemědělských věd  
PhDr. Bronislav Chochoř, Dr. – Historický ústav FF Masarykovy univerzity v Brně  
prof. PhDr. Eduard Kubů, CSc. – Ústav hospodářských a sociálních dějin FF UK v Praze  
prof. PhDr. Eduard Maur, CSc. – Ústav historických věd FF Univerzity Pardubice  
Ing. Jan Navrátil, CSc. – Česká zemědělská univerzita v Praze  
PhDr. Pavel Novák, CSc. – Národní zemědělské muzeum, s. p. o.  
Ing. Michal Plaček, Ph.D., MSc. – Soukromá vysoká škola ekonomická Znojmo  
prof. PhDr. Jan Rychlík, DrSc. – Ústav českých dějin FF UK v Praze  
Mgr. Antonín Šimčík – Národní zemědělské muzeum, s. p. o.  
doc. PhDr. Jiří Šouša, CSc. – Filozofická fakulta Univerzity Karlovy v Praze  
prof. Ing. Jan Vašák, CSc. – Česká zemědělská univerzita v Praze  
Nová členka: Ing. Hana Urbancová, Ph.D. – Česká akademie zemědělských věd

---

### 2.3.3 Poradní sbor pro sbírkotvornou činnost

Poradní sbor je poradním orgánem generálního ředitele muzea. Generální ředitel jmenuje a odvolává jeho členy. Poradní sbor vydává stanoviska k nabývání sbírkových předmětů, k návrhům na převedení, výměnu nebo vyřazení, k projednávání výsledků inventarizace atd. Poradní sbor pro sbírkotvornou činnost se vyjadřuje ke strategii sbírkotvorné činnosti muzea a k jejím změnám.

---

#### Poradní sbor pro sbírkotvornou činnost k 31. 12. 2017

##### Interní členové

Mgr. Lucie Kubásková (tajemnice)

PhDr. Pavel Douša, Ph.D.

Ing. Vilém Křeček

Ing. Vladimír Michálek

PhDr. Pavel Novák, CSc.

Mgr. Antonín Šimčík

Alena Štecherová

##### Externí členové

Mgr. Karel Ksandr – Národní technické muzeum

prof. Dr. Ing. František Kumhála – Česká zemědělská univerzita v Praze

Mgr. Aleš Seifert – Alšova jihočeská galerie v Hluboké nad Vltavou

Mgr. Martin Slaba – zámek Hluboká nad Vltavou

Doc. PhDr. Jiří Šouša, CSc. – Univerzita Karlova

PhDr. Zuzana Strnadová – Muzeum hlavního města Prahy

Mgr. Lucie Střechová – Národní technické muzeum

3



---

# Sídla a pracoviště



## 3. Sídla a pracoviště

### 3.1 Sídlo NZM Praha

Sekce provozně-ekonomická, sekce muzeologie, vědy a výzkumu, sekce evropských dotací a stavebních investic

NZM Praha

Kostelní 1300/44, Praha 7

Expozice: Jede traktor, Rybářství, Laboratoř ticha, Myslivost, Voda v krajině, Objevovna, Gastronomie (gastrostudio, dětská gastronomická herna), Selský dvorek a arboretum

Návštěvnost v roce 2017: 148 003



### Situace v roce 2017

Pobočka je umístěna v hlavní budově Národního zemědělského muzea. V roce 1995 byla budova vrácena do užívání muzea, v roce 2015 započala pobočka Praha s dlouhodobou koncepcí „Oživení“ muzea. Její součástí je úprava interiérů muzea do původního stavu, kdy ve třech patrech nad sebou byly prostorné výstavní sály. V druhé polovině 20. století byly tyto sály znehodnoceny vestavbou příček pro vznik nových kanceláří. Tato dislokace prostor byla ale nelogická, protože administrativní patro bylo vloženo ve 2. patře mezi výstavními prostory. První část rekonstrukce byla dokončena v létě 2017. Šlo zejména o vybudování nových výstavních sálů, nového výtahu a zázemí pro návštěvníky, přestěhování recepce, vybudování nové střešní terasy s vyhlídkou. V roce 2017 byly nově otevřeny expozice Voda v krajině, Gastronomie (gastrostudio a dětská gastronomická herna), Objevovna, Život – střešní zahrada a vznikly dva nové výstavní sály. Celá rekonstrukce muzea probíhala bez přerušení provozu, pouze s omezením a úpravami vstupu apod., s ohledem na bezpečnost návštěvníků i zaměstnanců NZM. I přes tato omezení zaznamenala zejména díky četným akcím pro veřejnost a lektorským programům pro školy pražská pobočka v době probíhající rekonstrukce rekordní návštěvnost. Nové i připravované expozice Národního zemědělského muzea nabízejí průřez všemi zemědělskými obory, od lesnictví, rybářství, péče o vodu v krajině, myslivosti a zemědělství přes potravinářství až po gastronomii, vinařství a pivovarnictví. Muzeum by se tak mělo v souladu se svou strategií stát výkladní skříň celého zemědělského resortu.





## 3.2 Pobočka Čáslav

Čáslav, muzeum zemědělské techniky

Jeníkovská 1762, Čáslav

Expozice: Dřinu strojům? Dřinu strojům!

Návštěvnost v roce 2017: 16 041

### Situace v roce 2017

Muzeum zemědělské techniky v Čáslavi je zaměřeno převážně na studium a zpřístupňování historické techniky používané v zemědělství. Fakticky jde o depozitární areál, který je částečně zpřístupněn veřejnosti. Pobočka je situovaná v areálu bývalého vojenského autoparku a skladu vojenské techniky Čáslav z konce 50. a počátku 60. let 20. století. Pobočka leží v katastrálním území města Čáslav, od města je areál oddělen čtyřproudovým obchvatem a od vlakového či autobusového nádraží je vzdálen cca 30 minut chůze. Rozsáhlý areál se skládá z 27 objektů na celkové ploše 90 ha, majitelem pozemků je Česká republika a Národní zemědělské muzeum je příslušno s tímto majetkem státu hospodařit. V roce 2016 podalo Národní zemědělské muzeum v rámci programů IROP žádost na projekt vybudování nízkonákladového depozitáře, v roce 2017 byla tato žádost schválena. Nový depozitář se současně stane centrálním depozitářem pro pobočky Praha, Čáslav a Kačina, vznikne zde konzervátorsko-restaurátorské pracoviště. Hodnota projektu je 122 milionů korun, z toho 104 milionů bude zapláceno ze strukturálních fondů, 18 milionů korun zaplatí zřizovatel. Snaha o výstavbu centrálního depozitáře vychází ze Strategie rozvoje Národního zemědělského muzea na roky 2015–2020. Kromě toho se v roce 2017 podařilo v NZM Čáslav realizovat zateplení haly K, objektu o rozloze zhruba 550 m<sup>2</sup>, který již z technických a provozních důvodů nebylo možné využívat a který nyní opět umožňuje kvalitní uložení sbírkových předmětů Národního zemědělského muzea.



### 3.3 Pobočka Kačina

**zámek Kačina, muzeum českého venkova**

**Svatý Mikuláš 51, Kutná Hora**

**Expozice: Jak se stavěl zámek, Chotkové a jejich panství**

**Nové Dvory, Hospodářské zázemí zámku a konírna,**

**Chotkovská knihovna, divadlo a skleník**

**Návštěvnost v roce 2017: 59 828**

**Zámek Kačina je národní kulturní památkou.**

#### Situace v roce 2017

Zámek Kačina – muzeum českého venkova sídlí ve výjimečné budově, která je dílem jediné historické epochy, byla vybudována v relativně krátkém čase, a je proto slohově zcela jednotným a stavebně sourodým celkem. Dnešní podobu zámku lze považovat za totožnou se stavem, v němž zůstala po smrti svého stavitele hraběte Jana Rudolfa Chotka v roce 1824. Jedná se o slohově nejčistší empírovou stavbu evropského významu. Zámek Kačina je tak jako turistický cíl atraktivní ve dvou rovinách, zámeckými expozicemi, a pak také expozicemi muzea, které se zaměřují na provozní a hospodářské zázemí celého sídla (Kačina byla samozásobitelským velkostatkem).

Zámek je členěn na hlavní budovu s dvěma kolonádovými křídly a sousední budovy, kočárovnu se skleníkem a zahradní domek. Celý areál je obklopen anglickým přírodně krajinářským parkem, který má rozlohu 200 ha. Nejcennější dochovanou částí zámku je unikátní rodová chotkovská knihovna se 40 000 svazky knih, která byla prohlášena movitou národní kulturní památkou. Zemědělská témata jsou na Kačíně zastoupena zejména v prohlídkovém okruhu Hospodářské zázemí zámku, v řadě každoročních tematických výstav a také ve venkovních expozicích, bylinkové a zeleninové zahradě, zámeckém skleníku a parku, který je sám o sobě díky rekonstrukci příkladem krajinářské expozice. V roce 2017 byla na Kačíně otevřena nová výstava Království včel, která bude pro velký zájem v rozšířené podobě pokračovat i v roce 2018. V rámci budování návštěvnické infrastruktury se podařilo opravit příjezdovou cestu vybavenou prozatímními závorami a sjednotit orientační systém zámku. Pro Kačínu je limitní zhoršená dopravní obslužnost, o víkendy sem nejezdí veřejná doprava. V létě 2017 se však společně s městem Kutná Hora podařilo dojednat spolupráci na provozu speciální mikrobusevé linky. V roce 2017 byla uspořádána celá řada akcí pro veřejnost, mezi návštěvnickými nejúspěšnější patřil např. Video-mapping na zámku Kačina. Zámek je také vyhledávaným místem pro pořádání svatebních obřadů, v roce 2017 jich zde proběhlo padesát. V rámci programu IROP byla v roce 2017 podána žádost o projekt „Stavební obnova zámku Kačina“ v celkové hodnotě 120 mil. Kč.



### 3.4 Pobočka Ohrada

**zámek Ohrada, muzeum lesnictví,  
myslivosti a rybářství**

**Ohrada 17, Hluboká nad Vltavou**

**Expozice: Myslivost, Sallačova sbírka paroží, Sokolnictví,  
Rybářství – sladkovodní akvária**

**Návštěvnost v roce 2017: 179 310**

**Zámek Ohrada je národní kulturní památkou.**

#### Situace v roce 2017

Muzeum lesnictví, myslivosti a rybářství sídlí v barokním loveckém zámku Ohrada v Hluboké nad Vltavou. Muzeum bylo na Ohradě založeno již v roce 1842 Janem Adolfem II., knížetem ze Schwarzenbergu. Patří tak nejen mezi nejstarší česká muzea, ale je i jedním z nejstarších lesnicko-loveckých muzeí v Evropě. Kromě muzea byla v roce 1842 na Ohradě založena i odborná lesnická a myslivecká knihovna. V roce 1939 byla při muzeu otevřena zoologická zahrada, která je dnes organizací Jihočeského kraje. V roce 1961 se ohradské muzeum stalo pobočkou Národního zemědělského muzea, jež zde v 60. a 70. letech vybudovalo expozice zaměřené na lesnictví, myslivost a rybářství. V severní části prvního patra hlavní zámecké budovy byly již od konce roku 2015 stavebně připraveny prostory pro novou lesnickou expozici, která bude vybudována ve spolupráci s Lesy České republiky. Vzhledem k opakovaně zamítavým stanoviskům Národního památkového ústavu k technickému řešení se expozici Lesnictví zatím nepodařilo realizovat. V roce 2017 byla otevřena výstava Les pramenů – příběhy lesů. Tato výstava nabízí netradiční průvodcované prohlídky. Zážitkovou formou, prostřednictvím exponátů a uměleckých instalací vypráví průvodce návštěvníkům o lesnictví, krajině a také o pro lesníky podstatném fenoménu vody. Výstavu realizoval umělecký spolek mamapapa, finančně ji podpořily Lesy ČR. Na podzim roku 2017 se podařilo zrekonstruovat depozitář v historické zbrojnici, kde byla opravena podlaha, střecha i krov a vznikla zde vestavba umožňující lepší uložení sbírkových předmětů. V rámci programu IROP byla podána žádost o podporu na projekt „Rekonstrukce zámku Ohrada“ v celkové hodnotě 111 mil. Kč. V sezoně 2017 se NZM Ohrada podařilo uzavřít dohodu o společné vstupence se sousední ZOO Hluboká nad Vltavou. K 30. září 2017 ukončil pracovní poměr dosavadní ředitel pobočky NZM Ohrada Mgr. Martin Slaba. Vedením byla pověřena jeho zástupkyně Ing. Jana Melcrová.

### 3.5 Pobočka Valtice (zahrnuje i referát „pobočka“ Znojmo)



**Muzeum vinařství, zahradnictví a krajiny**  
Náměstí Svobody 8, Valtice

**Expozice: Krajina Lednicko-valtického areálu, Historické vinařské lisy a nářadí,  
Historický vývoj ovocnictví, zelinářství a vinařství, Znojmo – Expozice pivovarnictví**  
Návštěvnost v roce 2017: 92 788

#### Situace v roce 2017

Muzeum vinařství, zahradnictví a krajiny je součástí komplexu budov, které patřily k zámecké hospodářské správě lichtenštejnských statků. Koncem 19. století byla budova do značné míry přestavěna a vzhled domů na náměstí byl architektonicky sjednocen. NZM objekt získalo v roce 1985. Pracoviště bylo ve Valticích otevřeno v roce 1994, do roku 2001 k němu patřily pobočky na zámku v Lednici na Moravě a na Janově hradě. Valtická pobočka se zaměřuje na zahradnická odvětví, jako jsou vinařství, ovocnářství, zelinářství a květinářství. Poskytuje návštěvníkům informace a udržuje povědomí o zásadním vlivu zemědělství na udržení kulturní krajiny. Součástí sbírek muzea je knihovna Moravské zemědělské rady, která obsahuje cca 11 500 svazků převážně z konce 19. století a z první poloviny 20. století. Chloubou vinařské expozice je sbírka historických vinařských lisů, z nichž nejstarší pocházejí z konce 18. století. NZM Valtice má společnou vstupenku se zámek Valtice, návštěvníci zámku tak mohou během čekání na prohlídku s průvodcem využít možnosti návštěvy expozic muzea.

Dne 28. dubna 2017 byla ve Znojmě slavnostně otevřena pobočka Znojmo – Expozice pivovarnictví, která je organizačně začleněna pod pobočku Valtice. Expozice je umístěna ve varně bývalého pivovaru, její technologické zařízení z roku 1930 bylo v roce 2010 prohlášeno kulturní památkou. Provozovatelem Expozice pivovarnictví je příspěvková organizace města Znojma Znojmská beseda.

V roce 2017 byla schválena žádost NZM o projekt „Modernizace areálu a zefektivnění správy podsbírek“ v rámci IROP, díky němuž zde vzniknou tři nové expozice a dojde k vylepšení podmínek pro uchovávání sbírkových předmětů. Rekonstrukcí projde střecha budovy a podkroví, muzeum získá novou pavlač ve dvorní části druhého nadzemního podlaží. Součástí modernizace bude také zpřístupnění expozic pro návštěvníky s omezenou mobilitou. Způsobilé náklady projektu jsou 57,98 mil. Kč, z toho 15% podíl ze státního rozpočtu je 8,71 mil. Kč.

---

## 3.6 Pobočka Ostrava

Dolní oblast Vítkovice  
kancelář: Odboje 1941/1  
Ostrava – Moravská Ostrava

---



Nová pobočka Národního zemědělského muzea, pobočka Ostrava, vznikla na základě úprav zřizovací listiny v roce 2017. Nákupem dvou hal v oblasti Dolních Vítkovic získalo NZM nové objekty pro prezentaci svého bohatého sbírkového fondu. Původní Veronikárna vítkovických železáren a hala skladu žáruvzdorného materiálu, které těsně navazují na Důl Hlubina, se změnil v depozitárně expoziční objekt Národního zemědělského muzea. Autory architektonického řešení na revitalizaci obou hal včetně vestavby studijního depozitáře jsou Josef Pleskot a Milan Šraml. Po rekonstrukci sem Národní zemědělské muzeum přemístí a návštěvníkům formou otevřeného studijního depozitáře zpřístupní část sbírky historické zemědělské techniky a současně otevře interaktivní expozici Potravinářství zaměřenou na kvalitní české potraviny, jejich složení, rozmanitost, technologie zpracování a další souvislosti. Vznik pobočky Ostrava je investičně řešen v rámci IROP, způsobilé náklady projektu jsou 121,81 mil. Kč, z toho 15% podíl ze státního rozpočtu je 18,27 mil. Kč.







4

---

**Sbírka NZM**





---

## 4. Sbírka NZM

Sbírkový fond Národního zemědělského muzea je významnou součástí kulturního dědictví a vědeckého poznání, které slouží nejen potřebám současné společnosti, ale má být uchováno i pro generace budoucí. Sbírkotvorná činnost, včetně následného zpracování sbírkového fondu, patří k základním aktivitám NZM.

Sbírkový fond NZM tvoří Sbírka NZM zapsaná v Centrální evidenci sbírek (dále jen „CES“) pod evidenčním číslem NZM/002-05-10/225002 a doprovodná dokumentace k této Sbírci. Sbírkový fond je tvořen v souladu se zaměřením a působností poboček NZM, je sbírkou hmotných dokladů nebo jejich souborů vývoje zemědělství, lesnictví, myslivosti, rybářství, zahradnictví, zpracování zemědělských produktů, dokladů vývoje českého venkova a vývoje kulturní krajiny české i zahraniční provenience, zejména však z území Čech, Moravy a Slezska.

Sbírka NZM je členěna na oborové části („podsbírký“). Kurátor (podsbírký) je základním a rozhodujícím činitelem při tvorbě podsbírký, odborném zpracování a využívání sbírkových předmětů. Spolu s konzervátorem – restaurátorem tvoří základní tým pečující o dlouhodobé uchování sbírkových předmětů. V září 2016 byla schválena střednědobá koncepce sbírky – Koncepce tvorby, ochrany a využití sbírky Národního zemědělského muzea, s. p. o., 2016–2022.

Tvorba Sbírky NZM je výsledkem koncepční sbírkotvorné činnosti vycházející ze řízovací listiny NZM, charakteristiky Sbírky NZM v CES a z vědeckých poznatků jednotlivých poboček NZM.

---

### 4.1 Uložení sbírky

Sbírka NZM je spravována podle zákona č. 122/2000 Sb., o ochraně sbírek muzejní povahy a o změně některých dalších zákonů ve znění pozdějších předpisů. Ke sbírkovým předmětům jsou pořizovány evidenční záznamy a je o nich pořizována další odborná písemná dokumentace, podle potřeby i dokumentace obrazová nebo zvuková. Počet sbírkových předmětů uvedený v Centrální evidenci sbírek (CES) je 98 661.

Muzeum uchovává sbírkové předměty v prostorách k tomu určených, v nichž musí být podle možností a povahy sbírkových předmětů zajištěny odpovídající klimatické podmínky, eliminováno světelné záření a zajištěna co nejnižší prašnost tak, aby se zamezilo poškození či zničení předmětů. U většiny depozitářů NZM je dle analýzy stavu depozitářů zpracované Ing. Dušanem Petrlikem z roku 2014 stav nevyhovující a zlepšit se jej daří jen v omezené míře. Hlavní řešení problému uložení sbírkových předmětů předpokládáme realizovat v rámci projektů IROP. V Praze a ve Valticích byl zakoupen rádiový systém monitorování mikroklimatu „Hanwell“ v depozitářích a expozicích. V Čáslavi bylo v roce 2017 provedeno zateplení haly K, na Ohradě proběhla rekonstrukce zbrojnice – stodoly. Oba tyto objekty slouží k uložení sbírkových předmětů. Každoročně probíhá pravidelná kontrola stavu sbírkových předmětů.

**NZM Praha**

sbírka písemných dokumentů

fotoarchiv

gastronomie

**Rok 2017**

Depozitáře nově zabezpečeny poplachovým systémem společnosti Jablotron Alarms a. s.

**NZM Čáslav**

rostlinná výroba II.

doprava a zdroje energie

částečně:

rostlinná výroba I.

živočišná výroba

etnografie

potravinářská výroba

obchod

řemesla

knihy

**Rok 2017**

Rekonstrukce depozitáře – zateplení haly K.

Po rekonstrukci slavnostně otevřeno 13. 12. 2017.

Podána žádost IROP – výstavba nového provozně nízkonákladového depozitáře v Čáslavi.

**NZM Kačina**

rostlinná výroba I.

živočišná výroba

etnografie

potravinářská výroba

modely staveb

numizmatika

obchod

obrazy

řemesla

knihy

**Rok 2017**

Proběhla relokace části předmětů etnografické podsbírkky z depozitáře na Kačině do depozitáře v Čáslavi (hala P). Jednalo se zejména o nábytek.

**NZM Ohrada**

lesnictví

myslivost

rybářství

zoologie

**Rok 2017**

Depozitář D3 „půda“, západní křídlo. Jde o nově vytvořený depozitář, do kterého byly přeneseny drobné předměty z depozitáře D4 „stodola“.

Rekonstrukce depozitáře D4 „stodola“. V objektu bývalé zbrojnice proběhla oprava střechy a úprava budovy. Depozitář slouží pro větší a neskladné sbírkové předměty, je vybaven odvlhčovačem. Po rekonstrukci slavnostně otevřeno 19. 12. 2017.

**NZM Valtice**

vinařství

zelinářství

ovocnářství

botanika

květinářství

životní prostředí

**Rok 2017**

Všechny sbírkové předměty z depozitářů byly přemístěny do náhradních prostor z důvodu rekonstrukce depozitářních prostor z evropských fondů IROP.



---

## 4.2 Katalogizace, digitalizace

- ⇒ Jednotná aplikace ProMuzeum  
NzM využívá jednotnou webovou aplikaci sbírkové evidence ProMuzeum společnosti Bach systems, s.r.o.
  - všechny podsbírkky jsou uloženy v jedné databázi a dostupné všem kurátorům
  - k novým záznamům se automaticky doplňuje i obrazová dokumentace
- ⇒ Finální výstupy z digitalizace materiálu sbírky „Plakáty“ a „Zahradní mapy a plány“ byly zálohovány na síťovém i externím disku. NzM pracuje na aktualizaci a zpřístupnění webu „Staré lesní mapy“ <http://www.starelesnimapy.cz/>.
- ⇒ Používání webové aplikace Centrální evidence sbírek (CES) – průběžná aktualizace CES. Počet sbírkových předmětů uvedený v CES je 98 661.

---

## 4.3 Inventarizace

V roce 2017 byl zahájen nový desetiletý cyklus inventarizace. Byla dokončena inventarizace podsbírkky živočišná výroba a zahájena inventarizace podsbírkky lesnictví. Vzhledem k personálním změnám byla také vyhlášena mimořádná inventarizace u podsbírkky rostlinná výroba I. a podsbírkky myslivost.

---

## 4.4 Akvizice

Do Sbírkky NzM bylo v roce 2017 zakoupeno

- ⇒ 42 kusů taxidermických preparátů ptáků
- ⇒ osobní archiv PhDr. Jiřího Cihláře z období kolektivizace a socialismu
- ⇒ stabilní motor Eduard Kokora
- ⇒ 3 obrazy malíře Jiřího Židlického
- ⇒ polní fréza Janka Radotín typ F-7
- ⇒ fréza Holder E12
- ⇒ parcelní mlátička K119
- ⇒ traktor Dolina
- ⇒ dermoplastiky drobné zvěře, ryb a ptáků
- ⇒ traktor Zetor 3017
- ⇒ traktor Crystal 8011
- ⇒ 3 modely zemědělské krajiny v proměnách času
- ⇒ dermoplastické preparáty ovce a prasete

Celková investice pro zakoupení předmětů byla 1 262 420 Kč. Získané předměty doplní a obohatí sbírkový fond NZM. Dermoplastiky domácích zvířat a modely krajiny jsou již prezentovány v expozici Zemědělství.



NZM získalo v roce 2017 darem například

- ⇒ 129 perokreseb živočichů malíře Vratislava Mazáka
- ⇒ jednomužnou motorovou pilu JMP Stihl 07
- ⇒ zmrzlinové stroje Frigera a Škoda
- ⇒ 2 trofeje muflona
- ⇒ digitizér
- ⇒ předměty s mysliveckou tematikou
- ⇒ rudl
- ⇒ zvedák na pytle
- ⇒ traktor postavený na podvozku Tatra 12

Celkem bylo v roce 2017 uzavřeno 13 darovacích smluv.

## 4.5 Restaurování, konzervace, preparace

- ⇒ Restaurováno 9 zemědělských strojů, které byly připraveny pro expozici Zemědělství.
- ⇒ Renovace traktoru Lanz Bulldog HM.
- ⇒ Dva obrazy ze Šrobárovy sbírky – Archa Noemova (Mistr Marnotratného syna), Hudebník (Cornelius Dusart)
- ⇒ Probíhá pravidelná konzervace před výpůjčkami pro externí vypůjčitele nebo k prezentaci na našich pobočkách (výstavy, expozice, akce).
- ⇒ Byl vypracován restaurátorský záměr na stroje (58 ks) určené k zapůjčení pro pobočku Ostrava.
- ⇒ Byl vypracován restaurátorský záměr na parní oračky Přemysl a Libuše.
- ⇒ Byly zhotoveny dermoplastiky domácích zvířat, drobných savců, ryb a ptáků.

**Tab. 1** Počet zrestaurovaných/konzervovaných předmětů v roce 2017 podle poboček

pobočka	Čáslav	Kačina	Ohrada	Valtice
počet předmětů	22	503	107	24



## 4.6 Prezentace sbírky

Sbírka NZM je odborně zpracovávána a prezentována ve stálých expozicích, na výstavách, prostřednictvím muzejních programů a muzejních publikací v rámci výchovné a vzdělávací činnosti muzea zajišťované vlastními zaměstnanci NZM nebo prostřednictvím jiných právnických či fyzických osob na základě platné dohody o dočasném přenechání sbírkových předmětů.

V roce 2017 bylo uzavřeno 27 výpůjčních smluv s ostatními muzei, kulturními a vědeckými institucemi, rezortními organizacemi apod., ve výpůjčkách převažují dermoplastiky domácích zvířat, předměty z oblasti včelařství nebo parafinové modely.

Sbírkové předměty Národního zemědělského muzea prezentovalo například Jihočeské muzeum v Českých Budějovicích, Národní hřebčín Kladruby, Muzeum Českého ráje v Turnově, Česká pošta, Technické muzeum v Brně, Národní technické muzeum, Oblastní muzeum v Mostě, Národní památkový ústav, Středočeské muzeum v Rostokách u Prahy.

Kromě toho bylo uzavřeno devět reprodukčních smluv na použití fotografií a archiválií ze Sbírky NZM (např. ZOO park Vyškov; Lesy ČR, s. p.; Lesy SR; Západočeská galerie v Plzni apod.). Materiály byly poskytnuty bezúplatně pro nekomerční využití.

Hlavní prezentační činnost NZM je zpracována v kapitole Prezentační činnost muzea.

## 4.7 Podsbírky

### Botanická

Podsbírka vznikala po celou dobu trvání valtické pobočky Národního zemědělského muzea. Základem podsbírky je soubor semen, který v roce 1971 NZM daroval univerzitní zahradník J. Prokop. Další položky sbírky pocházejí z daru lednické Katedry sadovnictví Vysoké školy zemědělské Brno, a to z roku 1974. Většina semen darovaných J. Prokopem a Katedrou sadovnictví pochází z výměny mezi botanickými institucemi, botanickými zahradami a výzkumnými ústavu celého světa. Malou část sbírky představují také semena darovaná UKZÚZ Podivín, JZD Oršicko a Šlechtitelskou stanicí Velké Losiny. Další část sbírky tvoří vlastní sběry hospodářsky významných rostlin, jako jsou pecky ovocných stromů, zelenina, obilniny, luskoviny, píce, olejiny a zahradní okrasné rostliny. Menším dílem jsou zastoupeny i výřezy dřev, výtrusy kapradin, šišky a sušené vzorky kořeninových druhů rostlin.

### Doprava a zdroje energie

Počátek této podsbírky datujeme do 50. let 20. století, kdy tehdejší Zemědělské muzeum získalo do svých sbírek motorový pluh Praga K5. Dalším významným mezníkem byly roky 1970 a 1971. Muzeum nejprve zakoupilo traktor Fordson od majitele Václava Líra a získalo dva traktory Svoboda, o rok později se Státní statek Katusice u Mladé Boleslavi definitivně rozhodl rozloučit s parní orebnou soupravou a nabídl ji do muzejních sbírek (stroje jsou dnes známé jako parní



oračky Přemysl a Libuše). Muzejní sbírka byla původně vystavena v Řepích u Prahy, společně s jejím rozrůstáním ale přestávaly tyto výstavní prostory stačit. V roce 1991 NZM získalo nové prostory v bývalém autoparku sovětské armády ve Zdechovicích nedaleko Kačiny, kam bylo možné podsbírku přestěhovat. V roce 2003 proběhlo ještě jedno stěhování, protože pronajatý areál ve Zdechovicích již přestal vyhovovat potřebám muzea. Stroje byly přesunuty do nově získaného areálu v Čáslavi.

#### **Významné sbírkové předměty:**

Mezi sbírkovými předměty je řada unikátů či jediných dochovaných kusů; např. parní orební garnitura Fowler, motorový pluh Praga a Excelsior, prototyp traktoru Škoda HT 25 nebo prototyp traktoru Zetor 26.

---

## **Etnografie**

V roce 1918 tehdy již Československé zemědělské muzeum odkoupilo od Národopisné společnosti část předmětů, které se tak staly nejstarší částí sbírek muzea a byly zařazeny do sbírkového oddělení Život zemědělce, jak se tehdy dnešní etnografická podsbírka jmenovala. Postupem času se sbírkový fond slibně rozrůstal, na čemž mají velkou zásluhu například sběry Muzejních odborů agrárního dorostu, které inicioval dr. Josef Kazimour, dlouholetý jednatel spolku Československého muzea. Předměty etnografické podsbírky byly průběžně sbírány vedle předmětů sloužících k zemědělské výrobě po celé meziválečné období. Poslední významnější přírůstky se do sbírky dostaly až s konáním Slovanské zemědělské výstavy v Praze v roce 1948, poté po dlouhá desetiletí přibývaly předměty jen ojediněle. Na dalším rozsáhlejším zmnožení předmětů podsbírky se podílela až změna koncepčního přístupu v posledním desetiletí, kdy přibýly artefakty k tématu vybavení domácnosti včetně nábytku z období počátku 20. století. Část předmětů byla také porůznu odkoupena od soukromých majitelů, část se jich do sbírky dostala darem.

#### **Významné sbírkové předměty:**

Mezi významné předměty patří především kolekce malovaného nábytku, originální lidové kroje a jejich doplňky, některé funerálie (stuhy) a předměty starší více než 200 let.

---

## **Fotoarchiv**

Podsbírka dokumentuje nejen historický vývoj zemědělství, potravinářství, lesnictví a rybářství, ale také práci a způsob života vesnického obyvatelstva. Obsáhlá sbírka negativů je doplněna o reprodukce historických listin a pergamenů, plánů, map, urbářů a knih. Fotoarchiv obsahuje materiál fotografický, černobílý a barevné negativy a pozitivy zhruba od roku 1918, včetně negativů skleněných, a zvukové záznamy a videozáznamy převážně z 50. a 60. let 20. století.

#### **Významné sbírkové předměty:**

Soubor skleněných negativů z rozmezí let 1920–1930

---

## Gastronomie

V intencích současné sbírkotvorné koncepce NZM by nově vznikající podsběrka gastronomie měla svým způsobem zastřešovat podsběrky ostatní. Jejich pyramidální struktura se opírá o základnu primárních zdrojů – vstupních surovin, jimž je zasvěcena například podsběrka botanická, ovocnická, zelinářská či rybářská. Další fázi kulturního zušlechťování těchto zdrojů se věnuje mj. podsběrka potravinářská, zaměřená na průmyslové zpracování výtvarných kulturní krajiny. Podsběrka gastronomická pak i v rámci muzejní prezentace nastupuje ve fázi poslední, tj. fázi, kdy jsou předpřipravené (či přímo v „divočině“ získané) zdroje bezprostředně kuchyňsky opracovány, servírovány a následně konzumovány. Tato fáze svým způsobem korunuje celý složitý proces zemědělské výroby.

---

## Knihy – staré tisky

Jakožto specializovaná knihovna v oblasti zemědělství je knihovna NZM významnou součástí systému knihoven, tematicky výběrovým způsobem dokumentuje historickou knižní a časopiseckou produkci v oblasti zemědělství. Má tak význam pro zajištění přístupu k odborným informacím a tvoří přirozenou infrastrukturu výzkumu, vývoje a odborného vzdělávání. Knižní fond obsahuje 100 000 knižních jednotek a je umístěn na třech pracovištích NZM. Většina fondu pochází z 20. století, menší část z 18. a 19. století, jednotlivosti pak ze staršího období. V roce 2007 bylo přistoupeno k budování podsběrky knihy – staré tisky, a to z důvodu možnosti vyšší ochrany fondu. Jednotlivé položky sbírky byly vyčleňovány ze základního fondu knihovny podle chronologického hlediska tak, aby sbírka obsahovala postupně nejcennější staré tisky vydané do roku 1700. Knihovna NZM je evidována v souladu s usnesením § 5 zákona č. 257/2001 Sb. o knihovnách a podmínkách provozování veřejných knihovnických a informačních služeb (knihovní zákon) ve znění pozdějších předpisů Ministerstvem kultury ČR na základě osvědčení s evidenčním číslem 5963/2004, jakožto základní knihovna se specializovaným knihovním fondem.

---

## Květinářství

Podsběrka vznikala po celou dobu trvání valtické pobočky Národního zemědělského muzea, je však dosud značně neúplná. Nejvýznamnějšími předměty podsběrky je sedm váz z delftské fajánse, šest plastických modelů zámeckých zahrad a soubor třiatvaceti plastických, na skle malovaných obrazů zámeckých a městských parků.

---

## Lesnictví

Podsběrka lesnictví byla tvořena od počátku 20. století pro potřeby prezentace soudobého lesnictví jako dynamicky se rozvíjejícího oboru. Sbírkové lesnické předměty byly umístěny na

všech pobočkách muzea. Ty, které zůstaly po 2. sv. válce zachovány, byly svezeny a instalovány na zámku Konopiště, odkud přešly po roce 1961 na zámek Ohrada. Část sbírky tvoří předměty, které byly převzaty z původního schwarzenberského lesnicko-loveckého muzea na Ohradě, případně schwarzenberské taxační kanceláře. Další předměty NZM od šedesátých let získávalo vlastní činností – sběrem, odkoupením, dary a převody.

#### **Významné sbírkové předměty:**

Soubor taxačních přístrojů ze sbírky prof. Haši, xylotéka – dendrologický herbář z lesnické školy ve Zlaté Koruně, lesnické patenty Marie Terezie, výřez druhého nejstaršího smrku ze Šumavy

## **Modely staveb**

Podsbírka modelů venkovských staveb patří k nejmenším podsbírkám NZM. Jedná se o modely staveb nebo jejich součásti, případně o modely technických zařízení. Počátky podsbírky spadají do roku 1891, kdy dva modely z podsbírky byly vystaveny na Jubilejní výstavě. Další dvě desítky modelů byly vystaveny o čtyři roky později na Národopisné výstavě. Velká pozornost rozvoji podsbírky v oblasti zemědělských staveb, přesněji staveb pro živočišnou výrobu, byla věnována v období socialismu. Každoročně přibývají do podsbírky jeden až dva nové modely.

#### **Významné sbírkové předměty:**

Modely z Jubilejní výstavy, modely z Národopisné výstavy československé

## **Myslivost**

Podsbírka myslivost je největší podsbírkou muzea lesnictví, myslivosti a rybářství na loveckém zámku Ohrada v Hluboké nad Vltavou. Nejstarší částí podsbírky je původní ohradský fond, jenž byl na loveckém zámku shromažďován od roku 1842, kdy zde bylo založeno veřejné schwarzenberské lesnické a lovecké muzeum. Jedná se o dermoplastické preparáty savců a ptáků zhotovené prvním správcem muzea Václavem Špatným. V následujících letech byly fondy myslivecké povahy systematicky doplňovány zejména o zoologické sbírky, lovecké trofeje, lovecké zbraně a rarity pocházející ze schwarzenberských panství nebo z mysliveckých aktivit členů rodů v českých zemích a ve střední Evropě. Ambicí správců muzea bylo vytvořit zoologické sbírky mapující středoevropskou faunu, nikoliv jen lovnou zvěř. V roce 1961 se ohradský fond stal akvizicí Zemědělského muzea. Sbírkou myslivecké povahy pocházejí z aktivních, pasivních nebo záchranných sběrů a z vlastní výroby. Řada cenných předmětů, jako lovecké zbraně a umělecká díla, se do sbírek Zemědělského muzea dostala po druhé světové válce prostřednictvím aktivit Národní kulturní komise (svozy z českých a moravských zámeckých sbírek). Sloučením fondů ohradského a Zemědělského muzea vznikl jedinečný soubor dokumentující historii české a středoevropské myslivosti, který svým významem výrazně překračuje národní rámec.

**Významné sbírkové předměty:**

Někdejší světová trofej jelena, poslední český medvěd (1856), poslední český vlk (1874), parohový nábytek z 19. století, historické lovecké zbraně, obrazy Jiřího Židlického a Zdeňka Buriana

---

**Numizmatika**

Podsírka patří spíše k menším sbírkám muzea, jedním z hlavních sběrů jsou medaile se zemědělskou tematikou. Zahrnuje medaile, odznaky, plakety, mince, chmelové a robotní známky, ale i sádrové předlohy či razidla. Naprostá většina medailí a plaket pochází z jednotlivých zemí bývalého Československa, malá část je zahraniční provenience. Sbíрка obsahuje i několik medailí, které nesouvisejí se zemědělstvím. Jedná se převážně o medaile s portréty osobností nebo medaile s obecnými zemědělskými motivy. Přesné datum, kdy začalo muzeum numizmatickou sbírku budovat, není známo, přírůstkový deník byl veden až do roku 1927 a první přírůstky týkající se medailí pocházejí z roku 1929. V roce 1930 věnovaly muzeu medaile instituce a organizace, například Ministerstvo zemědělství, Jednota českých hospodářských společenstev, Ústřední hospodářská společnost pro Slezsko nebo spolek Zemědělská jednota. V následujících letech přibývaly dary od úředních spolků, jako byl Spolek pro průmysl pivovarský, Zemské ústředí včelařských spolků a podobně. Pozvolna narůstaly i dary místních institucí a organizací (např. Rolnického cukrovaru v Němčicích, Okresního úřadu v Nerejově, Městského muzea v Pardubicích). Od roku 1930 budovalo Zemědělské muzeum sbírku medailí systematicky a bylo ochotno za medaile zaplatit. Významný přírůstek získalo NZM v roce 1956, kdy mu převedlo svou kolekci 132 kusů medailí Ministerstvo zemědělství.

---

**Obchod**

Podsírka obchodu byla zapsaná do CES v roce 2006. Projekt na vybudování muzea obchodu byl plánován mnohem dříve, avšak zanikl s bývalou ČSSR. Národní zemědělské muzeum se postupně obohacovalo o předměty spojené s maloobchodní činností a prodejem zemědělských výrobků, které se mimo jiné také staly součástí expozice v NZM Kačina. Původně byly rozřazovány do různých podsbírek, později padl nápad zřídit na toto téma zvláštní podsírku. Podsírka obchod je tematicky zaměřena na obchod se zemědělskými komoditami, jejich měření a vážení až po charakter platebních transakcí. Od svého počátku, kdy zahrnovala jen osm inventárních čísel převedených z jiných podsbírek, se postupně rozrostla o desítky dalších. Většina položek je zaměřena na předměty používané v obchodech s kávou a kávovými výrobky (plechové zásobnice, mlýnky, pražičky i dobové reklamy) a předměty z pohostinství (pivní sklenice a tácky). Kromě toho jsou mezi předměty zastoupeny některé váhové systémy, cechovní symboly a plechové reklamy. Postupně se tato podsírka rozrůstá o kolekci vah a závaží, dobový kupecký inventář, různé zásobnice a obaly, reklamní poutače a účtenky a jiné předměty používané nejen v krámcích a na tržištích, ale také doprovázející a dokumentující kupeckou atmosféru a druhy maloobchodu na našem území v 19. a 20. století.

---

## Obrazy

První obrazy a kresby se objevily ve sbírkovém fondu Československého zemědělského muzea – ústavu pro studium a povznesení venkova (ČZM) již v meziválečném období. Většina uměleckých děl se s ohledem na zaměření muzea inspirovala zemědělskou tematikou. V závěru 30. let 20. století získalo ČZM jedinečnou kolekci 157 obrazů, jejímž předchozím majitelem byl významný prvorepublikový politik Vavro Šrobár. Tzv. Šrobárovu sbírku tvoří v současnosti 153 děl realisticky zaměřených evropských malířů 16. až 19. století. Živelný vývoj podsbírkou obrazů, k němuž nemalou měrou přispělo, že až do roku 2006 nemělo zemědělské muzeum žádného uměleckého historika, pokračoval i po roce 1945. K nejdůležitějším přírůstkům poválečného období patří rozsáhlé soubory etnograficky zaměřených kreseb, perokreseb a akvarelů od trojice autorů Václava Šebeleho, Josefa Gruse a Jaroslava Spirhanzla Duriše. Řadu děl získalo muzeum mezi roky 1945–1989 darem od nejrůznějších státních institucí, v první řadě Ministerstva zemědělství. Umělecká hodnota těchto darů je značně kolísavá. K těm kvalitnějším bezpochyby patří soubor sedmnácti obrazů Josefa Lady určený původně pro Slovanskou zemědělskou výstavu, která se konala v Praze v roce 1948. Druhý protipól představují práce socialisticko-realistických malířů, jako např. monumentální plátno Aleny Čermákové „Soudruh Rajtora vypráví o své cestě do Sovětského svazu“ z roku 1951. Jako odkladiště „nepotřebných uměleckých děl“ sloužil depozitář obrazů na zámku Kačina i po roce 1989.

### Významné sbírkové předměty:

Nejhodnotnější část celé podsbírkou představuje takzvaná Šrobárova obrazová sbírka. Tuto jedinečnou kolekci výtvarného umění tvoří 153 děl realisticky orientovaných malířů, kteří reprezentují významné umělecké slohy, směry a školy spojené s historií evropského malířství v širokém časovém rozmezí od 16. do konce 19. století. Menší část kolekce představují kvalitní kopie obrazů velkých barokních mistrů Petrusa Pauluse Rubense, Anthonise van Dycka, Jacoba Jordaense nebo Rembrandta van Rijna.

---

## Ovocnictví

Podsírka vznikla částečně převedením předmětů z NZM Kačina a vlastním sběrem po celou dobu trvání pobočky NZM Valtice. Velký počet sbírkových předmětů dokumentuje úsilí o podchytení co nejširšího rozsahu daného oboru. Mezi nejvýznamnější sbírkové předměty patří soubor parafinových modelů plodů ovocných dřevin, zvláště jablek a hrušní, z nichž značná část představuje staré odrůdy, které jsou již jen ojediněle v sadech pěstovány. Rozsáhlou sbírku parafinových modelů plodů rozpracovala v 80. letech 20. století v NZM Kačina Eva Beňáčková, v její práci pokračoval v NZM Valtice Dušan Kachyňa.

### Významné sbírkové předměty:

Soubor modelů ovoce, z nichž část představuje staré odrůdy, které již dnes v sortimentu pěstovaného ovoce nejsou zastoupeny.

---

## Potravinářská výroba

Podsbírka potravinářská výroba je jednou z mladších podsbírek, který byly v NZM systematicky budovány. Podsbírka začala být tvořena až od 60. let 20. století (za základ se ovšem vzaly již některé modely od Národopisné společnosti). Postupně byl kladen důraz převážně na předměty z přelomu 19. a 20. století. Tato podsbírka je zaměřena na zpracování zemědělských produktů řemeslně či průmyslově a jen pouze nepatrně s přesahy do domácnosti. Zastoupené sbírkové předměty dokumentují situaci, která byla v potravinářském průmyslu v našich zemích zejména od 19. století do současnosti.

### Významné sbírkové předměty:

Modely staročeského mlýnského složení, kašník, stoupy

---

## Rostlinná výroba I.

Početnou skupinu podsbírky tvoří ruční zemědělské nářadí, mnohé pochází z druhé poloviny 19. století. Zastoupeny jsou rovněž jeho modely. Další skupinou jsou hospodářské plodiny a jejich odrůdy, které jsou prezentovány formou suchých a mokrých preparátů nebo věrně zhotovenými modely. Formou suchých a mokrých preparátů je prezentována i sbírka chorob a škůdců. Výraznou podskupinu tvoří hnojiva a chemické prostředky na ochranu rostlin. V minulých letech byla do podsbírky začleněna i podsbírka přírodní podmínky. Přibyly přístroje používané v laboratorních podmínkách, různé laboratorní pomůcky a lékárnické nádoby určené k ukládání léků, surovin a sbírky bylinek, včetně bylinkových produktů.

### Významné sbírkové předměty:

Ruční zemědělské nářadí jako roubíky a nářadí k obdělávání půdy z přelomu 19. a 20. století, soubor melioračního nářadí používaný do 1. poloviny 20. století na stavbu chmelnic a pěstování chmele. Mimořádná je sbírka unikátních lékárnických nádob k uchovávání surovin a léků.

---

## Rostlinná výroba II.

Podsbírka tvoří základ zemědělských sbírek NZM, jedná se o podsbírku nejstarší. Prvopočátek kolekce tvoří sbírkové předměty vystavované na Jubilejní a na Národopisné výstavě, jež se do NZM dostaly prostřednictvím Národopisné společnosti ve 20. letech 20. století. Ještě v průběhu meziválečného období byl položen základ sbírky historických oradel, která dnes patří k vůbec největším na světě. K značnému obohacení sbírek rostlinné výroby došlo po roce 1945, kdy muzeum převzalo sbírkové kolekce rušených zemědělských muzeí v Opavě a v Brně. V 50. letech přibyly k dosud ojedinělým modelům zemědělského nářadí početné kolekce výukových modelů strojů a zařízení ze zemědělských škol, zejména z bývalé Zemědělské akademie v Táboře. Období 60. a zčásti i 70. let 20. století bylo dobou, kdy se terénním sběrem systematicky doplňovaly sbírky předmětů typické pro jednotlivé regiony ČR. Od 70. let se do muzejních sbírek začaly

pozvolna stěhovat i modernější zemědělské stroje z období socialismu a tento trend pokračoval až do přelomu 80. a 90. let. S nástupem soukromého vlastnictví v 90. letech však růst novějších sbírkových předmětů z oboru rostlinné výroby téměř ustal. Vlastních strojů a nářadí je cca 1200, modelů přibližně 600 kusů.

**Významné sbírkové předměty:**

Ruchadlo bratranců Veverkových, Wunderlichův secí stroj

## Rybářství

Podsbírka rybařství je druhou nejmladší podsbírkou v muzeu lesnictví, myslivosti a rybařství na zámku Ohrada. Nejstarší součástí podsbírkou je původní ohradský fond. Obsahuje suché preparáty ryb zhotovené v druhé polovině 19. století Václavem Špatným. Druhou nejstarší součástí jsou rybařské sbírky Zemědělského muzea shromážděné za účasti prof. Antonína Friče pro Jubilejní zemskou výstavu v Praze roku 1891. V roce 1961 byly rybařské sbírky Zemědělského muzea převezeny na zámek Ohrada a došlo ke sloučení obou fondů. V 70. letech 20. století bylo rozhodnuto vybudovat na zámku Ohrada v rámci Zemědělského muzea stálou expozici „Vývoj rybařství a rybníkářství“. Pro potřeby této expozice byl prováděn intenzivní sběr, zejména náčiní užívaného v rybníkářství a také nářadí posledních živnostenských rybařů na Labi a Vltavě. Dále se sběr zaměřil na historii našeho pstruhařství, sportovního rybařství, rybařského školství a výzkumu. Expozice byla otevřena v roce 1977. Po tomto datu se rybařská podsbírka rozrůstala již jen pozvolna – většinou šlo o nahodilý sběr. Po roce 1988 začala být podsbírka systematicky doplňována o preparáty dosud chybějících druhů ryb a dalších vodních živočichů.

**Významné sbírkové předměty:**

Sádrové odlitky lososů zhotovené Antonínem Fričem, Kufferovy krajáče, sítě k lovu lososů na jezích. Sbírka rybaře J. Hulíka: síť obůzka, kukla půlová, kukla vrhací, dědík, loď dubovka

## Řemesla

K nejvýznamnějším souborům podsbírkou patří kolekce více než padesáti kusů kolovratů a čtyřiceti hoblíků. Podsbírka řemesel byla budována od samého počátku existence NZM, kdy tvořila součást podsbírkou života zemědělce. Nejstarší část předmětů pochází z doby Národopisné výstavy. V meziválečném období přibyla kolekce předmětů z textilních řemesel. V období socialismu byly získány některé ucelené kolekce dosud nezastoupených řemesel, jako např. řemenářství, rukavičkářství, a po roce 1989 byla systematicky mapována dosud chybějící venkovská řemesla, zejména řemesla stavební a stavebních hmot.

---

## Vinařství

Podsbírka vznikla převedením předmětů z NZM Kačina a vlastním sběrem po celou dobu trvání pobočky NZM Valtice. Mezi nejvýznamnější sbírkové předměty bezesporu patří staré dřevěné vinařské lisy, které zároveň patří mezi nejstarší exponáty uchované v NZM Valtice. Celkově je ve sbírce valtické pobočky šest kusů vřetenových lisů a jeden lis kládový, který se ovšem používal k lisování jablek.

---

## Zelinářství

Podsbírka vznikala po celou dobu trvání valtické pobočky Národního zemědělského muzea, jejími nejvýznamnějšími předměty jsou dřevěný rýč s železným kováním a soubor zvonů na chřest, pocházející z první poloviny 20. století. Významné místo zaujímá také balíčkováč Vajma na výrobu balíčkové sadby, věnovaný muzeu Šlechtitelskou stanicí ve Valticích.

---

## Zoologie

Podsbírka zoologie byla založena na konci roku 2015. Vytvoření zoologické sbírky navazuje na původní záměr správců ohradského muzea vytvořit zoologické sbírky mapující středoevropskou faunu, nikoliv jen lovnou zvěř. V souladu s touto myšlenkou byla v muzeu postupně vytvořena rozsáhlá sbírka fauny původem primárně z Čech, částečně pak z ostatních zemí střední Evropy, která zvláště v případě ornitofauny svým rozsahem, uceleností a druhovým složením přesahuje těžiště oboru myslivosti. Přítomnost rozsáhlých sbírek (entomologické soubory, vývojová stadia savců) se spolu s původním zaměřením muzea staly podnětem pro vyčlenění samostatné podsbírky. V celém budoucím rozsahu bude obsahovat sbírkové předměty spadající nyní do podsbírky myslivost (dermoplastické preparáty savců a ptáků, kožešiny, trus a vývržky, vejce, hnízda, kostry, lihové preparáty, modely, abnormality, paroží bez statusu lovecké trofeje atd.) a lesnictví (entomologie). Celkově se ve výsledku bude jednat o cca 5 000 kusů sbírkových předmětů. Tím se podsbírka zoologie stane jednou z nejrozsáhlejších podsbírek s některými exponáty a ucelenými sbírkami jedinečné historické i zoologické ceny (Sallačova sbírka, vzácné zálety ptáků atd.). Nejstarší částí nové podsbírky bude původní ohradský fond, jenž byl na loveckém zámku shromažďován od roku 1842, kdy zde bylo založeno veřejné schwarzenberské lesnické a lovecké muzeum. Jedná se o dermoplastické preparáty savců a ptáků zhotovené prvním správcem muzea Václavem Špatným.

### Významné sbírkové předměty:

Sallačova sbírka, paroží jelena Schomburgkova (*Rucervus schomburgki*) a vzácné zálety ptáků (čírka úzkozobá - *Anas angustirostris*)



---

## Živočišná výroba

Základ muzejní podsbírky tvoří předměty z Jubilejní zemské výstavy v roce 1891, z Národopisné výstavy československé z roku 1895, předměty ze schwarzenberského lesnického a loveckého muzea na Ohradě a kolekce výukových modelů strojů a zařízení ze zemědělských škol, zejména z bývalé Zemědělské akademie v Táboře. V průběhu následujících let získávalo NZM další sbírkové předměty či celé kolekce prostřednictvím četných darů, konfiskací, odúmrťí nebo vlastní sbírkotvornou činností pracovníků NZM na jednotlivých pobočkách.

### Významné sbírkové předměty:

Historické včelí úly a dermoplastické preparáty plemen hospodářských zvířat

---

## Životní prostředí

Životní prostředí je nově vytvořenou podsbírkou Národního zemědělského muzea. Tato sbírka je založena na části bývalé podsbírky „přírodní podmínky, věda a školství“ deponované v NZM Kačina, proto je zatím neúplná. Ve většině případů se jedná o přístroje a pomůcky používané ve školství nebo v zemědělském výzkumu. Velká část předmětů této podsbírky pochází z 19. století.

---

# Věda a výzkum

5





## 5. Věda a výzkum

Národní zemědělské muzeum patří k tradičním pracovištím vědy a výzkumu. Zemědělství vnímá a prezentuje jako podstatný sociokulturní fenomén, který trvale spoluutváří dnešní moderní společnost. Výzkum muzea je proto koncipován tak, aby obsáhl co možná nejširší oblast zemědělství jako základní lidskou aktivitu nezbytnou k rozvoji společnosti. NZM se prioritně zaměřuje na odborné zpracování sbírkových předmětů z vlastní sbírky a na zkoumání prostředí, jevů a vztahů, ze kterých jsou tyto doklady technických, hospodářských, společensko-kulturních i politických jevů získávány.

Osu tzv. dlouhodobého koncepčního rozvoje výzkumné organizace (DKRVO) podporované zřizovatelem muzea tvoří tři výzkumné záměry rozčleněné do dvanácti základních oblastí bádání, které navazují na jednotlivé podsírky a vycházejí z potřeb NZM:

1. Muzeologie
2. Venkov, zemědělství, krajina, etnografie a tradice
3. Rozvoj venkova a regionální rozvoj
4. Lesnictví, lesní hospodářství a myslivost
5. Vodní ekosystém, rybníkářství a rybářství
6. Zahradnictví (ovocnářství, zelinářství, květinářství), vinařství a včelařství
7. Mechanizace zemědělství a lesnictví
8. Zemědělské, lesnické a další oborové provozní stavby
9. Potravinářský a na zemědělství navazující průmysl, živočišná výroba
10. Kulinární dědictví českých zemí
11. Venkov v umění
12. Osobnosti zemědělství, lesnictví, rybářství, zahradnictví, zemědělského podnikání a příbuzných oborů

POZNÁMKA: Tyto oblasti jsou současně tematickými okruhy soutěže vědeckých prací Věda pro zemi.

V roce 2017 NZM úspěšně prošlo řízením, na jehož základě bylo zapsáno do seznamu výzkumných organizací vedeného u Ministerstva školství, mládeže a tělovýchovy (Rozhodnutí, 16. 8. 2017, č. j. MŠMT-20878/2017-5). Tímto rozhodnutím bylo potvrzeno, že NZM naplňuje definiční znaky organizace pro výzkum a šíření znalostí stanovených předpisy Evropské unie.

---

## 5.1 Výzkumná platforma NZM

Jakožto instituce s národní působností si NZM klade za cíl přispívat k rozvoji odborných aktivit v oblasti své působnosti na celém území ČR. S vědomím mimořádného přínosu zakladatelského díla prof. dr. Josefa Kazimoura chce navázat na jím definované principy a rozvíjet nejen kvalitu odborné práce v NZM, ale vytvořit a podporovat síť spolupracujících subjektů věnujících se předmětné problematice. Otevřená výzkumná platforma NZM umožňuje zapojení kmenových pracovníků muzea a dalších spolupracovníků nebo institucí zabývajících se předmětnou problematikou, a tím výrazné zlepšení zájmu o odborná témata a jejich popularizaci. Zaměstnanci NZM tak mohou v rámci platformy spolupracovat na výzkumu s jinými vědeckými institucemi, muzei, oborovými asociacemi a dalšími partnery.

Stěžejní činnost:

- ⇒ Vyhledávat a vytvářet síť spolupracujících osob a institucí.
- ⇒ Spravovat interní grantový systém.
- ⇒ Umožňovat zapojeným partnerům prezentaci výsledků VaVaI v expozicích či prostorách NZM (popularizace vědy).

V rámci interního grantového systému bylo v roce 2017:

- ⇒ Podáno 13 žádostí.
- ⇒ Zdárně ukončeno 6 projektů.

Za účelem kvalitativního povznesení vědecko-výzkumné činnosti zaměstnanců NZM byl v roce 2017 pod vedením prof. PhDr. Eduarda Kubů uspořádán workshop „Zásady vědecké práce“.

---

## 5.2 Koncepte VaV

Na zasedání Vědecké rady muzea byla projednána a následně 28. 8. 2017 schválena Dlouhodobá koncepce rozvoje výzkumné organizace na období let 2018–2022, která rozpracovává předchozí Koncepci vědy a výzkumu Národního zemědělského muzea, s. p. o., 2016–2022. Základními cíli jsou vědecké zhodnocení sbírky NZM v kontextu prostředí, z něhož sbírkové předměty pocházejí, a dosažení vyrovnanějšího stupně poznání v jednotlivých podsbírkách; zpracovávání dějin zemědělství (lesnictví, rybářství, vývoje a rozvoje venkova atd.) v interdisciplinárním diskurzu a ve vazbě na posilování udržitelného hospodaření a zvyšování soběstačnosti a potenciálu sociálního podnikání; využití sbírkového fondu a dalších poznatků pro identifikaci tradičních, udržitelných způsobů zemědělské, lesnické, rybářské či potravinářské výroby a péče o krajinu; prezentace sbírkového fondu a výsledků výzkumu dějin agrárního sektoru prostřednictvím dlouhodobých a dočasných expozic, tvorby kritických katalogů, katalogů k výstavám a expozicím, publikačních výstupů, konferencí, workshopů, přednášek a vytvoření platformy pro setkávání odborníků v dané oblasti.

## 5.3 Projekty

Vedle výzkumu definovaného DKRVO jsou řešeny další výzkumné projekty podpořené z jiných zdrojů. Mezi tyto výzkumné programy náleží zejména Program aplikovaného výzkumu a vývoje národní a kulturní identity Ministerstva kultury (NAKI).

### 5.3.1 Ukončené projekty

V roce 2017 byly úspěšně ukončeny tyto projekty:

- ⇒ Zahradně-architektonická tvorba v kontextu realizace cílů národního obrození během 1. Československé republiky, poskytovatel: Ministerstvo kultury (MK), Program aplikovaného výzkumu a vývoje národní a kulturní identity (NAKI), období řešení projektu: 2013–2017, DF13P01OVV003
- ⇒ Kulturní krajina jako prostor pro společenskou reprezentaci a relaxaci vybraných aristokratických rodů v období od 17. do počátku 20. století, poskytovatel: Ministerstvo kultury (MK), Program aplikovaného výzkumu a vývoje národní a kulturní identity (NAKI), období řešení projektu: 2013–2017, DF13P01OVV001

### 5.3.2 Nové projekty

Podané žádosti v roce 2017:

- ⇒ Ve veřejné soutěži MK aplikovaného výzkumu NAKI II – 6 projektových žádostí
- ⇒ Ve veřejné soutěži MZE aplikovaného výzkumu Země – 3 projektové žádosti
- ⇒ Ve veřejné soutěži TAČR, program ÉTA – 2 projektové žádosti
- ⇒ V rámci Operačního programu pro výzkum, vývoj a vzdělávání (OP VVV) – 1 žádost
- ⇒ V rámci programu Kulturní aktivity – Podpora projektů k připomínkám významných výročí naší státnosti – 1 projektová žádost

Z podaných žádostí byly k financování přijaty 3 projekty Ministerstva kultury v Programu aplikovaného výzkumu a vývoje národní a kulturní identity (NAKI II), jejichž řešení bude zahájeno v roce 2018:

- ⇒ Hardtmuth: od uhlu k tužkařskému impériu, identifikační kód projektu: DG18P02OVV003
- ⇒ Kulinární dědictví českých zemí: paměť, prezentace a edukace, identifikační kód projektu: DG18P02OVV067
- ⇒ Kulturní tradice českého rybářství ve světle jejího využití v cestovním ruchu a krajinotvorbě, identifikační kód projektu: DG18P02OVV057

Výsledky bádání prezentuje NZM prostřednictvím stálých expozic a krátkodobých výstav, vlastní publikační, vzdělávací a přednáškovou činností v České republice i v zahraničí a dalšími kulturně výchovnými aktivitami určenými pro nejširší veřejnost. Zaměstnanci NZM vykazují bohatou publikační činnost evidovanou v Rejstříku informací o výsledcích (RIV).

---

### 5.3.3 Výstavy z projektů NAKI

Výstavy pořádané v rámci projektů NAKI finančně podporované MK ČR (2017):

- ⇒ Projekt č. DF13P01OVV003, Zahradně-architektonická tvorba v kontextu realizace cílů národního obrození během 1. Československé republiky

Název výstavy: Stopy českých zahradních architektů na Slovensku

Termín konání: 6. 7. 2017–31. 8. 2017

Místo konání: Zvolen

Tvůrci výsledku: STEINOVÁ, Šárka – FENCL, Petr – ŽITNÁ, Helena – OTTOMANSKÁ, Stanislava

PODÍL NZM: 100 %

---

Název výstavy: Po stopách českých prvorepublikových zahradních architektů

Termín konání: 5. 6. 2017–8. 10. 2017

Místo konání: Bechyně

Tvůrci výsledku: STEINOVÁ, Šárka – FENCL, Petr – ŽITNÁ, Helena – OTTOMANSKÁ, Stanislava – ZÁMEČNÍK, Roman – MARTINEK, Jiří – KUŤKOVÁ, Tatiana

PODÍL NZM: 70 %

---

- ⇒ Projekt č. DF13P01OVV001, Kulturní krajina jako prostor pro společenskou reprezentaci a relaxaci vybraných aristokratických rodů v období od 17. do počátku 20. století

Název výstavy: Zahrady a parky hraběcího rodu Chotků

Termín konání: 1. 7. 2017–31. 10. 2017

Místo konání: zámek Kačina, muzeum českého venkova

Tvůrci výsledku: NOVÁK, Pavel – LUKÁŠOVÁ, Eva – PETRÁŠ, Stanislav – HUTŤANOVÁ, Jana

PODÍL NZM: 100 %

---

Název výstavy: Zahrada Evropy

Termín konání: do 20. 4. 2018

Místo konání: Multifunkční centrum zámek Lednice

Tvůrci výsledku: NOVÁK, Zdeněk – ZÁMEČNÍK, Roman

PODÍL NZM: 100 %

---

Zahrada Evropy. Osudy zahradního umění na Moravě pohledem 21. století





---

## 5.4 Publikační činnost a ostatní výsledky VaVaI

---

### 5.4.1 Odborné knihy

Stanislava Ottomanská, Šárka Steinová, Roman Zámečník

#### **Po stopách českých prvorepublikových zahradních architektů**

Kritický katalog výstavy „Po stopách českých prvorepublikových zahradních architektů“ se zaměřuje na profesní život nejvýznamnějších českých zahradních architektů tvořících na území nynější České a Slovenské republiky přibližně v první polovině 20. století. Členění výstavy a katalogu do tří základních celků tematicky vystihuje bohatost tehdejší zahradně-architektonické tvorby prezentované díly Františka Thomayera, Josefa Kumpána, Josefa Minibergera, Josefa Vaňka a Otokara Fierlingera.

(PODÍL NZM: 70 %)

---

Stanislava Ottomanská, Šárka Steinová

#### **Stopy českých zahradních architektů na Slovensku**

Kritický katalog k výstavě „Stopy českých zahradních architektů na Slovensku“ odborné a laické veřejnosti představuje nesmazatelnou stopu prvorepublikových zahradních architektů Josefa Minibergera, Josefa Kumpána a Josefa Vaňka na slovenském území v podobě reprodukcí jejich zahradních plánů. Autoři během výzkumu všechny lokality s uvedenými objekty navštívili a provedli zhodnocení jejich stavu. V některých případech bylo zjištěno, že k realizaci nikdy nedošlo. Zároveň katalog upozorňuje i na tvorbu zahradní architektky Emy Wichterlové.

(PODÍL NZM: 100 %)

---

Vojtěch Pojar

#### **Zelené zlato. Kartelizace chmelařství v českých zemích, 1890–1938**

Dobré pivo si lze sotva představit bez chmelu. Mezi tradičně největší producenty a exportéry této nepostradatelné suroviny patří české země. Byl však chmel vždy zeleným zlatem? A v jakých případech se jeho pěstitelé sdružovali v kartely, aby posílili svou pozici na trhu? Publikace nabízí jako odpověď na tyto otázky rozbor průběhu kartelizace produkce chmele ve všech chmelařských oblastech českých zemí od jejich počátků v 19. století až do roku 1938, aniž by ztrácela ze zřetele analogické procesy v obchodu chmelem a pivovarnictví.

(PODÍL NZM: 100 %)

---

Pavel Novák, Eva Lukášová, Stanislav Petráš, Jana Hutťanová

### **Zahrady a parky hraběcího rodu Chotků. Kritický katalog výstavy**

Kritický katalog výstavy „Zahrady a parky hraběcího rodu Chotků“ zkoumá reprezentační a relaxační funkci zámeckých parků a zahrad Chotků od 18. do první poloviny 20. století v závislosti na kariéře, majetku Chotků a na proměnách životního stylu. Sledováno je i pronikání inovací v zahradní tvorbě na chotkovská panství, vztah rodinných vazeb a srovnání uplatnění nových prvků v parcích u Chotků a dalších šlechtických rodů. Výzkum je založen na komparaci historických map, vyobrazení a fotografií a informací získaných studiem archivních fondů, muzejních sbírek a literatury vztahující se k šlechtickému rodu Chotků. Výsledkem studia jsou zjištěny, že Chotkové vytvořili díla zahradní architektury patřící mezi nejvýznamnější parky v českých zemích, které vznikly s minimálním zpožděním za parky v západní Evropě, a že vznik parků odráží vývoj majetkových poměrů Chotků a jejich kariérní postup.

(PODÍL NZM: 100 %)

---

Zdeněk Novák

### **Zahrada Evropy. Osudy zahradního umění na Moravě pohledem 21. století**

Publikace se věnuje Lednicko-valtickému areálu, nazývanému od 19. století Zahrada Evropy. Ta představuje unikátní učebnici dějin zahradního umění a poskytuje nevyčerpatelnou inspiraci pro krajinářské architektky. Práce nově posuzuje dějiny zahradního umění na Moravě a tvorbu této zahrady zasazuje do správného kontextu z hlediska dějin evropské tvorby zahrady a krajiny. Posláním knihy je přispět k důkladnějšímu promýšlení každého, byť sebemenšího zásahu nejen v Zahradě Evropy, ale ve všech našich výjimečných a překrásných zahradách, jako odkazu našich předků budoucím generacím. Vývoj zahradního umění autor uchopil z nové, doposud nevyužité perspektivy. Zkoumá, jak pracovali krajinářští architekti s rostlinami, prostorem zahrady a s vodními prvky. Nikoli tedy podle toho, jaká architektura tu kterou zahradu zdobí. Práce nabízí ucelený pohled na složitosti a křehkosti zahradní kompozice, jež je o to zranitelnější, že je tvořena z absolutně krásných součástí, totiž rostlin, ve své podstatě složitých, svévolných a současně snadno zranitelných. Práce navíc seznamuje s neznámými či méně známými inspiračními zdroji tvůrců zahrad a s tím, jak tyto byly implementovány na území Moravy. Čtenáři se tak do rukou dostává jedinečný příběh zahrady, která uchvacuje své návštěvníky po řadu staletí až do dnešních dnů.

(PODÍL NZM: 100 %)

---

Marie Voldřichová, Miroslav Čeněk

### **Sallačova sbírka turovitých. Kritický katalog**

Knihy „Sallačova sbírka turovitých. Kritický katalog“ je věnována sourožím turovitých, která tvoří spolu s parožími jelenovitých tzv. „Sallačovu sbírku“, unikátní kolekci rohů a parohů cca 100 různých taxonů druhů kopytníků, shromážděnou středoškolským profesorem doc. PhDr. Vilémem Sallačem (1852–1927) za účelem systematického zoologického výzkumu. V současnosti obsahuje sbírka uložená na loveckém zámku Ohrada 57 kusů souroží a lebek patřících 33 taxonům

a šesti domestikovaným plemenům turovitých. Kniha se ve stručnosti věnuje historii Sallačovy sbírky jako celku a vzniku souboru souroží, dále blíže představuje druhy turovitých zahrnuté ve sbírce a výsledky moderní taxonomické revize sbírkových předmětů spolu s jejich plným výčtem a základním popisem. V samostatných kapitolách jsou rovněž uvedeny zajímavosti volně související s hlavním tématem knihy, jako je pozice turovitých v mytologii či jejich domestikace. Texty jsou doplněny ilustracemi a množstvím barevných fotografií. Čtenáři je tak poutavou formou představena jedinečná a z historického i zoologického hlediska velice cenná sbírka z fondu Národního zemědělského muzea.

(PODÍL NZM: 100 %)

---

Šárka Steinová

### **Zahradní architektura první poloviny 20. století**

Sborník z konference konané ve dnech 2.–3. října 2017 v Alšově jihočeské galerii v Bechyni na téma „Zahradní architektura první poloviny 20. století“ prezentuje přednesené příspěvky. Zahrnují tematické okruhy týkající se osobností a objektů zahradního umění na našem území i v zahraničí, obnov objektů daného období, aplikovaného výzkumu, dostupných sortimentů a použití rostlin ve vybrané etapě zahradního umění. Na vzniku sborníku se podíleli zahradní architekti, zahradníci, školkaři, historici a archiváři. Sborník představuje ojedinělé dílo, které v nebyvalém rozsahu přispívá k hlubšímu poznání do této doby opomíjeného tématu zahradně-architektonické tvorby první poloviny 20. století.

(PODÍL NZM: 100 %)

---

Šárka Steinová, Roman Štěr

### **Vzpomínky zahradního architekta Josefa Vaňka na velkou válku**

Publikace je kritickou edicí vzpomínek zahradního architekta Josefa Vaňka (1886–1968) na první světovou válku. Představuje unikátní historický pramen. Vaněk se jako voják snažil zachytit všechny důležité události, s nimiž se ve svých osobních anabázích střetl, do svého deníčku, který se díky svým rozměrům vešel do kapsy jeho vojenské blůzy. Sem si zapisoval např. přesuny po frontách, smutné okamžiky, pokusy o únik před bojovým nasazením, zajímavosti prostředí, ve kterém se nacházel, jako zvyky místního obyvatelstva, místní strava apod. Vzhledem k odbornosti Josefa Vaňka lze v jeho vzpomínkách na válku vysledovat především jeho lásku k botanice, pomologii, zahradní architektuře, která se mu stala jakousi berličkou, aby dokázal přežít strasti války.

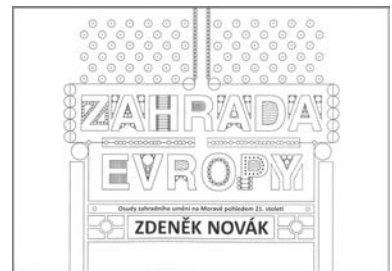
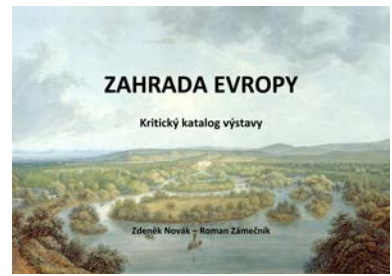
(PODÍL NZM: 100 %)

---

Stanislava Ottomanská, Šárka Steinová

### **Život a dílo zahradního architekta Josefa Vaňka (1886–1968)**

Kniha věnovaná životu a dílu Josefa Vaňka, neobvykle aktivnímu a velmi úspěšnému českému zahradnímu architektovi, průkopníkovi a propagátorovi československého zahradnictví, je



rozdělená do tří hlavních částí. První část popisuje soukromý archiv Josefa Vaňka a zároveň se věnuje metodám jeho zpracování a dohledávání jednotlivých objektů zahradně-architektonické tvorby podle dochovaných zahradních plánů. Druhá část líčí život a tvorbu Vaňka na základě dostupných archivních pramenů a třetí zevrubně analyzuje jeho projekční činnost. Autorům se podařilo prostřednictvím mapování životního a profesního osudu významné Vaňkovy osobnosti zachytit proměny a zvraty hospodářské a sociální, které doprovázely jeho život až do roku 1968.

(PODÍL NZM: 50 %)

---

Šárka Steinová, Roman Zámečník, Stanislava Ottomanská a kol.

### **Zahradní umění první Československé republiky a její zahradníci**

Souborná reprezentativní publikace vychází ke stému výročí vyhlášení samostatné Československé republiky. Čtenáři nabízí analýzu a hodnocení zrodu a vývoje určujících struktur zahradní a krajinářské architektury v období 1. republiky, které mělo významný vliv na rozvoj daného oboru po celé 20. století a inspirativně působí až do dnešních dnů. Vedle použitých standardních archivních a tištěných pramenů musí být vyzvednuty dva doposud zcela nevyužité, nezpracované a unikátní pramenné zdroje. Jedním z nich jsou osobní fondy zahradních architektů uložené v Archivu NZM a druhý z nich představuje soukromý archiv Josefa Vaňka, předního zahradního architekta 1. republiky. K publikaci byla vydána také stručnější anglická verze: *The garden art of the first Czechoslovak Republic and its gardeners.*

(PODÍL NZM 50 %)

---

Zdeněk Novák, Roman Zámečník

### **Zahrada Evropy. Kritický katalog výstavy (elektronicky)**

Kritický katalog vznikl v souvislosti s výstavou uspořádanou Národním zemědělským muzeem. Publikace (i výstava) přibližuje hodnoty a dějiny lichtenštejnských panství Lednice a Valtice, Zahrady Evropy, jež je od roku 1996 uznána jako součást kulturního dědictví lidstva. Prezentuje archivní prameny vztahující se k jedinečné krajinné infrastruktuře, která je dnes na celém světě známá pod názvem Lednicko-valtický areál.

(PODÍL NZM: 100 %)

---

Pavel Kotyza

### **Efekty podpor vzniku nových odbytových organizací v České, Slovenské a Polské republice**

Práce je zaměřena na hodnocení efektivnosti veřejné podpory vzniku odbytových organizací producentů v zemědělství. Historický vývoj měl výrazný vliv na nynější rozdílnost českého a slovenského zemědělství v porovnání se zemědělstvím v Polsku. I přes rozdílnost se po vstupu do EU všechny vlády rozhodly podpořit vznik odbytových organizací vypsáním veřejné finanční podpory pro nově vzniklá seskupení producentů. Hlavním cílem této práce bylo tedy porovnat, jakým způsobem byla podpora poskytována ve výše uvedených státech, a zhodnotit efektivnost vynaložených prostředků. Vlastní práce je založena na hodnocení programů skrze identifikaci,

zda podpořené subjekty stále splňují podmínky uznání. Kategorizace subjektů byla provedena na základě samostatně navržené metodiky vycházející z teoretických předpokladů a zadávacích podmínek.

(PODÍL NZM: 100 %)

Jitka Balcarová, Eduard Kubů, Jiří Šouša (edd.)

### **Venkov, rolník a válka v českých zemích a na Slovensku v moderní době**

Válka a válečné konflikty zpravidla těžce dopadají na všechny vrstvy společnosti. Jejich ničivé důsledky gradují s nástupem střetů masových armád. Těžiště problému bývá podmíněno dobově, regionálně, socio-kulturně i jinak. Vždy však platí, že ve válce je promarněno množství lidských životů, které s modernizací technik a technologií ničení dramaticky narůstá. Potoky krve provázejí potoky slz a nezměrné hoře převážně obyčejných lidí nesoucích hlavní tíhu války, resp. jejích důsledků. Původní vědecké dílo přispívá do diskurzu jednoho z velkých témat moderních agrárních dějin, tj. postavení venkova a venkovana v období válek, počínaje válkou třicetiletou a konče válkou studenou. Spojení „rolníka“ a „války“ v prostředí českých zemí a Slovenska je v dosavadní historiografii nové. Ne všechny, ale téměř všechny dlouhodobé války zásadním způsobem ovlivnily příští vývojové linie společnosti. Podmínky, v nichž se odvíjely, poskytovaly podněty směřující k opravě důsledků války, zlepšení situace trpícího venkova a jeho obyvatelstva a snažily se hledat obranné mechanismy proti důsledkům válek příštích. Předložená publikace naznačený diskurz obohacuje o běžící odborné diskuze, upozorňuje na nové aspekty, nabízí podstatné teze i drobnohledné úvahy, které – jak doufáme – budou inspirací dalšímu vědeckému bádání.

### **Nominace knihy NZM na Nejkrásnější knihu roku 2016**

Odborná kniha NZM Včelí úly vydaná v roce 2016 byla v lednu 2017 přihlášena do 52. ročníku soutěže Národního památníku písemnictví o nejkrásnější knihu roku 2016 v kategorii odborná kniha. Hodnoceno bylo celkem 250 knih v sedmi kategoriích. Kniha Včelí úly se dostala do užšího výběru nominace.

**Tab. 2 Ostatní výstupy VaVal s výjimkou odborných knih zřehledňuje následující tabulka:**

Druh výsledku <sup>1</sup>	Název
J <sub>imp</sub>	PLAČEK, Michal – OCHRANA, František – KŘÁPEK, Milan – PŮČEK, Milan Jan – ŠPAČEK, David, Does the financial self-sufficiency of municipalities affect efficiency of the museums which they founded? (A case study from the Czech Republic). <i>Lex localis – journal of local self-government</i> , Maribor 2017, roč. 15, č. 3, s. 479–494. ISSN 1581-5374. (2/5) Plaček, Michal, The effects of decentralization on efficiency in public procurement: Empirical evidence from Czech republic. <i>Lex Localis</i> , 2017, Vol 15. No 1, pp. 67–92. ISSN 1581-5374.

J <sub>sc</sub> článek v odborném periodiku (časopise)	<p>1. PLAČEK, Michal – PŮČEK, Milan Jan – ŠILHANKOVÁ, Vladimíra, New trends in the strategic management of museums in the Czech Republic By: MUSEUM MANAGEMENT AND CURATORSHIP 2017, Volume: 32, Issue: 4, Pages: 302-318. (2/3)</p> <p>2. PLAČEK, Michal – OCHRANA, František – PŮČEK, Milan Jan – KRÁPEK, Milan, Does decentralized leadership influence the Performance of Czech museums? The NISPAcee Journal of Public Administration and Policy, Bratislava: NISPAcee Press, 10, 2017, 1, s. 121-139. ISSN 1337-9038. (3/4)</p>
J <sub>neimp</sub> článek v odborném periodiku (časopise)	<p>Balcarová, Jitka, Německé zemědělské spolky v rakouském Slezsku druhé poloviny 19. století: stavovská svépomoc, solidarita, jednota a uvědomělost, Historica : Revue pro historii a příbuzné vědy, 2, 2017, s. 31-44.</p>
J <sub>rec</sub> článek v odborném periodiku (časopise)	<p>Novák, Pavel, Milionářská dávka na Kutnohorsku, Prameny a studie, 61, 2017, s. 9-18.</p> <p>Polášek, Adam, K otázkám přidělu zbytkových statků za první pozemkové reformy (na příkladu velkostatků Slavkov a Uherský Brod), Prameny a studie, 60, 2017, s. 97-108.</p> <p>Šimandl, Milan, Soukromoprávní úprava nakládání s dřevinami v České republice, Prameny a studie, 61, 2017, s. 19-28.</p> <p>Kulíková, Hana, Péče o památné stromy a jejich financování: příklad Domažlicka, Prameny a studie, 61, 2017, s. 29-46.</p> <p>Voldřichová, Marie, Heckův skot, Prameny a studie, 60, 2017, s. 9-20.</p> <p>Kuna, Zbyněk, Ozbrojené konflikty a hladomor v africkém rohu, Prameny a studie, 61, 2017, s. 47-56.</p> <p>NOVÁK, Pavel, Parky a zahrady v životě hraběcího rodu Chotků, Prameny a studie, 60, 2017, s. 59-95.</p>
C kapitola v odborné knize	<p>Balcarová, Jitka, Německá idea venkovského osidlování a její podoby v českých zemích od konce 19. století do vypuknutí druhé světové války, in: Venkov, rolník a válka v českých zemích a na Slovensku v moderní době, Balcarová, Jitka – Kubů, Eduard – Šouša, Jiří (edd.), Praha 2017, s. 301-313. (ISBN 978-80-86874-87-6)</p> <p>Balcarová, Jitka – Kubů, Eduard – Šouša, Jiří, Venkov, rolník a válečná historiografie střední Evropy 17.-20. století, in: Venkov, rolník a válka v českých zemích a na Slovensku v moderní době, Balcarová, Jitka – Kubů, Eduard – Šouša, Jiří (edd.), Praha 2017, s. 11-14.</p> <p>Burešová, Jana, Venkov a zemědělství v Československu na počátku 50. let 20. století v kontextu „studené války“, in: Venkov, rolník a válka v českých zemích a na Slovensku v moderní době, Balcarová, Jitka – Kubů, Eduard – Šouša, Jiří (edd.), Praha 2017, s. 353-360.</p> <p>Klíma, Vojtěch, Postilionská trubka ve víru války. Venkovská poštovní stanice v Pozořicích a Žatošicích a bitva u Slavkova, in: Venkov, rolník a válka v českých zemích a na Slovensku v moderní době, Balcarová, Jitka – Kubů, Eduard – Šouša, Jiří (edd.), Praha 2017, s. 183-188.</p> <p>Kubů, Eduard – Šouša, Jiří, Z časů, kdy nebylo co jíst... Český sedlák/rolník za Velké války, in: Venkov, rolník a válka v českých zemích a na Slovensku v moderní době, Balcarová, Jitka – Kubů Eduard – Šouša, Jiří (edd.), Praha 2017, s. 49-67.</p> <p>Kubů, Eduard – Šouša, Jiří, Rolník, důležitá, ale často obětovaná figurka na válečné šachovnici, in: Venkov, rolník a válka v českých zemích a na Slovensku v moderní době, Balcarová, Jitka – Kubů, Eduard – Šouša, Jiří (edd.), Praha 2017, s. 383-388.</p> <p>Lopatková, Zuzana, Dopad vojenských událostí na venkovské obyvatelstvo v Bratislavské župě na počátku 18. století, in: Venkov, rolník a válka v českých zemích a na Slovensku v moderní době, Balcarová, Jitka – Kubů, Eduard – Šouša, Jiří (edd.), Praha 2017, s. 159-168.</p> <p>Novák, Pavel, Bernardovští zemědělci za druhé světové války, in: Venkov, rolník a válka v českých zemích a na Slovensku v moderní době, Balcarová Jitka – Kubů Eduard – Šouša Jiří (edd.), Praha 2017, s. 83-92.</p> <p>Řeháček, Karel, Život venkovského obyvatelstva v okolí Plzně v době Velké války (1914-1918), in: Venkov, rolník a válka v českých zemích a na Slovensku v moderní době, Balcarová, Jitka – Kubů, Eduard – Šouša, Jiří (edd.), Praha 2017, s. 69-82.</p>

	Šůla, Jaroslav, Kronikáři českého Podorlicka 18. století jako dokumentaristé slezských válek aneb Když „se stejská na světě živu býti“, in: Venkov, rolník a válka v českých zemích a na Slovensku v moderní době, Balcarová, Jitka – Kubů, Eduard – Šouša, Jiří (edd.), Praha 2017, s. 169–182.
D článek ve sborníku (D <sub>wos</sub> )	PLAČEK, Michal – PŮČEK, Milan Jan – KRÁPEK, Milan, Komparace relativní efektivnosti místních muzeí v České republice a na Slovensku. In Viktorie Klímová. Sborník příspěvků XX. mezinárodní kolokvium v regionálních vědách. Kurdějov, 2017, s. 767–771. Plaček, Michal – Půček, Jan Milan – Krápek, Milan, Comparison of relative efficiency of Czech and Slovak cultural heritage institutions, in: European financial systems 2017. Proceedings of the 14 International scientific conference, Brno 2017, s. 177–183.
D Recenzovaný článek ve sborníku z konference	STEINOVÁ, Šárka, Tvorba prvorepublikových zahradních architektů na Slovensku a Podkarpatské Rusi, in: STEINOVÁ, Šárka (ed.), Zahradní architektura první poloviny 20. století, Praha: Národní zemědělské muzeum 2017, s. 128–143.
O ostatní výsledky	Novák, Pavel, Rok 1866 na novodvorském velkostatku rodu Chotků. Využití deníku jako pozoruhodného pramene doby/událostí, Prameny a studie, 60, 2017, s. 111–123. / Materiálová studie 2. Šimandl, Milan, Nástin historie ochrany stromů v českých zemích, Prameny a studie, 60, 2017, s. 125–137. / Materiálová studie
A Audiovizuální výsledky	Novák, Zdeněk – Zámečník, Roman – Fencl, Petr – Svobodová, Kamila: Zahrada Evropy, <a href="http://www.starelesnimapy.cz/digitalizovane-mapy/stare-lesni-mapy/">http://www.starelesnimapy.cz/digitalizovane-mapy/stare-lesni-mapy/</a>
N <sub>met</sub> Certifikovaná metodika	Novák, Zdeněk, Metodika péče o umělecky ztvárněnou kulturní krajinu: <a href="http://www.nczk.cz/metodiky-jinych-projektu.html">http://www.nczk.cz/metodiky-jinych-projektu.html</a>
N <sub>map</sub> Mapa se speciálním obsahem	STEINOVÁ, Šárka – ŠTEFL, Lukáš. Díla zahradní architektury první republiky ve veřejném prostoru (NZM: 50 %)
M Odborná konference	Zahradní architektura první poloviny 20. století Termín konání: 2.–3. října 2017 Místo konání: Bechyně. Hl. organizátoři: STEINOVÁ, Šárka, FENCL, Petr, ŽITNÁ, Helena, OTTOMANSKÁ, Stanislava

<sup>1</sup> Definice vycházejí z Přílohy č. 2 Metodiky hodnocení výsledků výzkumných organizací a hodnocení výsledků ukončených programů (platné pro léta 2013 až 2016).

## 5.4.2 Periodikum Prameny a studie

Národní zemědělské muzeum je vydavatelem jednoho recenzovaného neimpaktovaného časopisu – Prameny a studie, který vychází dvakrát ročně (Prameny a studie, ISSN 0862-8483, ev. č.: MK ČR E 18799) a který je volně přístupný na webových stránkách NZM. V roce 2017 se podařilo významně zlepšit odbornou a grafickou úroveň časopisu. Odborné články a materiálové studie publikované na jeho stránkách procházejí standardním anonymním recenzním řízením za účasti minimálně dvou nezávislých posuzovatelů. Teprve úspěšné zakončení recenzního řízení je předpokladem publikování redakci nabídnutých rukopisných textů.



Redakční rada časopisu pracuje ve složení: PhDr. Jitka Balcarová, Ph.D.; prof. Ing. Ivana Boháčková, CSc.; prof. PhDr. Jana Burešová, CSc.; PhDr. Pavel Douša, Ph.D.; PhDr. Miloš Hořejš; prof. PhDr. Irena Korbelařová, Dr.; Mgr. Lucie Kubásková; prof. PhDr. Eduard Kubů, CSc.; Ing. Michal Plaček, Ph.D., MSc.; doc. PhDr. Jiří Šouša, CSc.; doc. PhDr. Miroslav Válka, Ph.D.

---

## V roce 2017 vyšlo:

### **Prameny a studie č. 60**

#### ODBORNÉ ČLÁNKY

Voldřichová Marie, Heckův skot – neúspěšný pokus o genetickou rekonstrukci mýtu

Patočka Jaromír, Velkostatek Křivoklát a fürstenberský majetek v Čechách na počátku 20. století

Novák Pavel, Parky a zahrady v životě hraběcího rodu Chotků

Polášek Adam, K otázkám přidělu zbytkových statků za první pozemkové reformy na příkladu velkostatků Slavkov a Uherský Brod

#### MATERIÁLY A ZPRÁVY

Novák Pavel, Rok 1866 na Novodvorském velkostatku rodu Chotků. Využití deníku jako pozoruhodného pramene doby

Šimandl Milan, Nástin historie ochrany stromů v českých zemích

### **Prameny a studie č. 61**

#### ODBORNÉ ČLÁNKY

Novák Pavel, Milionářská dávka a postavení zemědělců v letech po druhé světové válce na Kutnohorsku

Šimandl Milan, Soukromoprávní úprava nakládání s dřevinami v České republice

Kulíková Hana, Péče o památné stromy a jejich financování: příklad Domažlicka

Kuna Zbyněk, Ozbrojené konflikty a hladomor v Africkém rohu

#### MATERIÁLY A ZPRÁVY

Fazekas Csaba, Interpretace druhé světové války v kalvínské (reformované) církvi na maďarském venkově

## 5.5 Soutěž vědeckých prací Věda pro zemi

V roce 2017 vyhlásilo Národního zemědělské muzeum druhý ročník studentské soutěže vědeckých prací Věda pro zemi. Do soutěže mohou autoři přihlásit své vědecké práce ve třech kategoriích, bakalářské, diplomové a doktorské, a dvanácti tematických okruzích. V roce 2017 bylo do soutěže přihlášeno celkem 23 vědeckých prací mladých vědců. Slavnostní vyhlášení vítězů a předání diplomů proběhlo v pátek 6. října 2017 v Národním zemědělském muzeu v Praze na Letné při příležitosti konání akce Noc vědců.



---

## VÍTĚZNÉ PRÁCE 2017

---

### Doktorská práce

1. místo: Mgr. et Mgr. Kristýna Kaucká, Ph.D., První pozemková reforma na velkostatecích Křivo-  
klát, Plasy a Radnice
2. místo: Ing. Zdeňka Naglová, Ph.D., Podpory potravinářského sektoru ČR v kontextu s fondy EU  
a jejich dopady

---

### Diplomová práce (1.-3. místo)

- Ing. Lenka Tomášková, Studium antioxidačních látek u hroznových semen  
Ing. Klára Hynková, Pozemkové úpravy a společná zemědělská politika – studie legislativních  
nástrojů na podporu biotopů vhodných pro včelí pastvu  
Ing. Veronika Kalinová, Analýza nápojových kartonů na mléko

---

### Bakalářská práce (1.-3. místo)

- Bc. Kristýna Kohoutková, Obraz sídla v krajině  
Ing. Anna Nedvídková-Kostenko, Historický vývoj udidel, jejich typy a působení  
Bc. Zuzana Ševčíková, Historie vývoje podkov, péče o kopyta a podkovářství



6

---

# Prezentační činnost muzea



## 6. Prezenční činnost muzea

Národní zemědělské muzeum si klade za cíl připojit se k moderním muzeím, která se současně věnují ochraně kulturního dědictví, jež má být uchováno i pro generace budoucí, stejně jako vzdělávacím aktivitám a popularizačním projektům pro veřejnost. Z tohoto pohledu lze prezenční činnost muzea rozdělit takto:

### Paměťová role

prezentace sbírkového fondu; nejčastěji formou expozic, výstav, zápůjček

### Vzdělávací úloha

lektorské a vzdělávací programy; programy pro školy, přednášky, workshopy

### Zážitková role

jednodenní či dvoudenní slavnosti a akce pro veřejnost s doplňkovým programem

### 6.1 Paměťová role muzea – prezentace sbírky

Národní zemědělské muzeum prezentuje zemědělství, lesnictví, myslivost, rybářství, potravinářství, gastronomii jako obory nezbytné pro zajištění existence jednotlivce i celé společnosti. Tato klíčová témata jsou komunikována prostřednictvím dynamických expozic a výstav v historických souvislostech s přesahem do přítomnosti a výhledem do budoucnosti.

**Zemědělství živilo celou společnost. Živilo války a umění, všechny ty, kteří jsou v učebnicích dějepisu. Přineslo objev písma a vynálezy, které fungují po staletí, ovlivnilo naše vnímání času. Průmyslová revoluce nastartovala novou epochu dějin lidstva, ale na jejím počátku stála snaha zdokonalit a zefektivnit zemědělství. A právě zemědělství z ní také nejvíc profitovalo. Investice bohaté společnosti do vědy přinesly objevy traktorů, mechanizaci a využití pohonných hmot, zapojení chemie a medicíny nebo vznik geneticky modifikovaných potravin.**

Hlavní výstavní budova Národního zemědělského muzea v Praze na Letné prochází od roku 2016 významnou rekonstrukcí. V souladu se Strategií rozvoje Národního zemědělského muzea na roky 2015–2020 zde také postupně vznikají nové expozice, které představují jednotlivá zemědělská odvětví.

Expozice prvního patra prezentují lov a sběr jako klíčovou strategii člověka pro přežití. Většina lidí žila v malých migrujících skupinkách a živila se sběračstvím, rybařením, lovem nebo

pastevectvím. Zhruba před deseti tisíci lety začala zemědělská revoluce, která přinesla proměnu života na celé planetě.

Druhé patro proto představuje nejvýznamnější know-how lidstva, zemědělství. To přineslo klíčové objevy, které postupně proměnily civilizaci. Zemědělství usadilo člověka, přimělo ho věnovat se pěstování a chovu místo sběru a lovu. Zdokonalování, inovace a hledání cest k usnadnění práce a zajištění co nejlepšího výsledku vedly až k tomu, že se zemědělství stalo předmětem vědeckého zájmu a podnikatelským oborem.

Třetí patro je věnováno jídlu. Expozice Gastronomie a připravovaná expozice Potravinářství představí technologie výroby potravin, jejich historii i moderní trendy.

Na samém vrcholu budovy muzea se otevírá unikátní pohled na život. Střešní terasa, v roce 2017 doplněná záhony bylinek a včelími úly, nabízí pohled na město, které by bez zemědělství nevzniklo. Expozice Život – střešní zahrada připomíná skutečnost, že zatímco ještě před 100 lety se 90 % populace zabývalo zemědělstvím, dnes jen nepatrné procento lidí žije v městech. Dvě třetiny obyvatel České republiky žijí ve městech.

#### Počet vernisáží v roce 2017



Praha



Kačina



Ohrada



Valtice

## 6.1.1 Expozice Národního zemědělského muzea v roce 2017



# Praha

Otevřeno v roce 2017



### Voda v krajině

Voda jako základ života, krajinotvorný prvek, zkrocená i sloužící. Voda, bez které to nejde.

Expozice Voda v krajině nabízí nespočet úhlů pohledu na vodu – v krajině, v řekách, v lidských životech. Dominantou expozice je plastický model České republiky, na němž se promítají „příběhy“ vody, ožívají hlavní rybníční soustavy, povodí i rozvodí, vysvětlují skutečné příčiny a zákonitosti povodní v kontrastu s nejsuššími oblastmi ČR. Ve skleněných válcích si návštěvníci mohou vyzkoušet rozličné vlastnosti a úlohy vody v krajině – sílu vody, vsakování, ale také to, jak s ní nakládáme, jak ji spotřebováváme. Interaktivní skleněné „knihy“ podávají informace o vodě, jejím koloběhu v přírodě a vodě léčivé – minerálních pramenech. Všechny tematické okruhy expozice staví prioritně na roli člověka, který svou činností může pozitivně i negativně hospodaření s vodou a vodními zdroji v krajině i využití její energie ovlivnit.



### Gastrostudio a gastronomická herna

Kdo by neměl rád jídlo?! A jak lépe prezentovat jídlo než vařením? Nová expozice Gastronomie nabízí netradiční využití muzejního mobiliáře. Vitríny chrání v muzeích předměty. V Národním zemědělském muzeu chrání tato speciální vitrina know-how. Je umístěna uprostřed výstavního sálu, jako součást expozice Gastronomie, a za ní je profesionálně vybavené gastrostudio sloužící jako tréninkové zázemí Asociace kuchařů a cukrářů ČR. Návštěvníci mohou při troše štěstí pozorovat mistry ve svém oboru při práci. Mohou se také účastnit seminářů, přednášek či kurzů vaření, které v gastrostudiu organizuje pod vedením špičkových kuchařů Kulinářský institut Marie Sandtnerové.

I děti si přijdou na své. V dětské gastronomické herně si mohou nejmenší návštěvníci muzea vyzkoušet nakupování, vaření a zacházení s potravinami a dozví se, proč je dobré nakupovat místní produkty. Naučí se vnímat potraviny nejen zrakem, ale i dalšími smysly. A v neposlední řadě se naučí správnému stolování. Malí i velcí si mohou prohlédnout kuchyně našich babiček



a prababiček, jež jsou vybaveny autentickými předměty z muzejní sbírky.



### Objevnovna

Objevnovna je místem objevů. Tato část muzea je prostorem pro konání výukových a lektorských programů a přednášek pro školní a zájmové skupiny. Všem zvědavým návštěvníkům nabízí možnost „objevovat“, získávat nové informace. Je to prostor pro učení, bádání, přemýšlení, experimentování, zábavu a hraní.



### Expozice Život – střešní zahrada

Zcela unikátní koncept nabízí střecha Národního zemědělského muzea, na níž je umístěna expozice Život. Trávník k posezení nebo na piknik, záhony, včelí úly, čerstvý vzduch, modrá obloha nebo mraky, slunce nebo déšť, to vše ve výšce pátého patra nad žijícím velkoměstem. Expozice nabízí pohled na Prahu shora a také podbízivou otázku – šlo by to bez zemědělství? Předpokládá se, že do roku 2030 bude téměř 60 % světové populace žít ve městech. Přemístí se zemědělství do měst? Bude vertikální farma efektivnější než zemědělské pole? Přestaneme si spojovat zemědělství s venkovem? Každý má možnost se zde zastavit a přemýšlet o všem, co zjistil a co se dozvěděl při prohlídce muzea. A kdo nechce, může se jen dívat.

Součástí expozice je i výstavní prostor pro 21 výstavních panelů velikosti 70×100 cm.

### Dříve otevřené expozice

#### Jede traktor

V přízemí muzea je na ploše více než 500 m<sup>2</sup> k vidění více než dvacet typů traktorů od tuzemských i zahraničních výrobců od roku 1917 do roku 1953. Expozice nabízí to nejlepší, co bylo v daných letech vyrobeno. Vystavené stroje pocházejí z podsbírky doprava a zdroje energie, jedné z typově nejucelenějších kolekcí svého druhu v Evropě, která je uložena a prezentována v muzeu zemědělské techniky na naší čáslavské pobočce.

#### Rybářství

Moderní interaktivní expozice prezentuje tradici českého rybníkářství. Rybolov je jedním z nejstarších zdrojů obživy lidstva. Expozice prezentuje rybníkářství jako fenomén, který ve spojení s rybníkářstvím představuje významnou činnost člověka měnící a ovlivňující krajinu. Expozici ožívují velká akvária se sladkovodními rybami. Návštěvníci uvidí sumce, štika, kapra nebo krmné plotice, interaktivní model rybníční soustavy a diorama výlovu rybníka.

### Myslivost

Expozice vytváří obraz myslivosti jako životního stylu, postoje, poslání, profese i koníčka mnoha lidí, oboru s tradicí, kde role člověka byla vždy zásadní. Představuje profesi, v níž je důležitá etika, morálka lidí; též jako obor hospodářsky přínosný, schopný produkce kvalitních potravin. Ukazuje historii myslivosti, povinnosti i privilegia mysliveckého stavu, průběh mysliveckého roku a další oborové informace. Příběh myslivosti vypráví klasickou formou pečlivě vybraných sbírkových předmětů i pomocí virtuálních efektů.

### Laboratoř ticha

Laboratoř ticha umožňuje návštěvníkům díky moderním technologiím nahlédnout do buněčné úrovně lesního biotopu. Audiovizuální instalace byla do Národního zemědělského muzea přemístěna z českého pavilonu Světové výstavy EXPO 2015. Projekt představuje živý les vsazený do futuristické laboratoře. Kromě živých rostlin jsou součástí instalace také interaktivní kamery, projekční plochy, mikrofony, automatizované systémy na zavlažování a klimatizaci. Projekt přímo reaguje na lidskou potřebu přítomnosti v přírodě, pobízí návštěvníka, aby se vnořil do lesa, obklopil tichem a otevřel se nevšednímu zážitku.

### Venkovní živé expozice – Malý selský dvorek

Na dvoře Národního zemědělského muzea, směrem do ulice Letohradská, je návštěvníkům k dispozici nejen posezení, ale také venkovní expozice muzea – selský dvorek s domácími zvířaty. Děti se zde mohou podívat na kozy, králíky, holuby nebo kachny, přímo mezi návštěvníky se volně potulují slepice a perličky. V roce 2017 bylo zázemí pro zvířata dočasně přemístěno a byla zahájena jeho rekonstrukce.



## Čáslav



### Dřinu strojům? Dřinu strojům!

Expozice představuje vývoj zemědělské techniky v kontextu s významnými českými i světovými událostmi s ohledem na skutečnost, že rozvoj techniky a technologií vždy souvisí s rozvojem celé společnosti. Nejde jen o vývoj zemědělské techniky jako takové, ale především o vývoj a možnosti využívání energie v oblasti pohonu strojů. Právě potřeba usnadnění práce a zapojení strojů do činnosti člověka dala prostor pro vznik nových technologií a inovací. Kromě samotných dějin českého zemědělského strojnictví jsou zde prezentovány i dějiny podnikání ve strojnictví obecně, které v každém časovém období reprezentují česká jména a významné české firmy.



# Kačina



## Hospodářské zázemí zámku

Expozice věnovaná hospodářskému zázemí zámku Kačina je umístěna v autentických prostorách suterénu zámecké budovy a respektuje původní využití jednotlivých místností. Jedná se o soubor místností, jež zajišťovaly chod zámku, který sám byl samozásobitelským hospodářským dvorem.

Návštěvníci uvidí zámeckou prádelnu včetně dochovaného kotle na vyvážení prádla a nádrže na vodu, žehlírnu s mandlem a žehličky z 19. století nebo zámeckou kuchyni. Ta je zřejmě nejzajímavějším prostorem této expozice, z jejího původního vybavení se dochovala sice jen kamenná výlevka, ale návštěvníci zde naleznou věrnou repliku původní zámecké chlebové pece kombinované se sporákem a udírnou, kuchyňský nábytek a především nádobí a kuchařské náčiní. Vedle kuchyně je i spížírna a sklad kuchyňského náčiní a nádobí.

V původních zámeckých sklepích bylo nutno autentické vybavení rekonstruovat. V jednom ze sklepů se ukládalo v sudech i v lahvích víno, v druhém byly uloženy v bednách a regálech ovoce a zelenina. V zámecké lednici sice dnes již led chybí, původní háky dokládají, že zde visela zvěřina či půlky prasat. Hospodářské zázemí zámku dokresluje dobovým nábytkem zařízená místnost, v níž bydlely kuchařky, a dřevník se zásobou dřeva a náradím k přípravě palivového dříví. Součástí prohlídkového okruhu je i návštěva zámecké konírny. Konírna na Kačině je unikátní svým architektonickým řešením, je integrální součástí jedné z kolonád zámecké budovy, není umístěna stranou v parku v hospodářských budovách, jak bývalo dříve na zámcích zvykem. Ze dvou třetin je zapuštěna do terénu, takže koně vcházeli do konírny přímo ze zámeckého parku, vchod ze zahrady a stáj spojoval 30 metrů dlouhý tunel. Konírna sloužila svému původnímu účelu do začátku 30. let 20. století, dodnes jsou zachovány kamenné napáječky i původní cihlová podlaha. Ke konírně přiléhá kočárovna, sousední hospodářská budova se skleníkem.

## Chotkovské interiéry – Život šlechty

Ve třinácti místnostech přízemí zámku Kačina je možné prohlédnout si salony i soukromé apartmány původních majitelů zámku. Střed piana nobile tvoří společenské prostory, soukromé místnosti jsou umístěny na obou jeho koncích. V levé části přízemí je



umístěn apartmán pána domu, v pravé části paní domu. Místnosti jsou vybaveny dobovým nábytkem, z převážné části empírovým, z části ve stylu biedermeieru a druhého rokoka. Tři čtvrtiny nábytku a dalšího vybavení jsou původní. V části zámku je dochována rovněž původní výmalba místností. Expozice umožňuje nahlédnout do každodenního soukromého i veřejného života mužských i ženských členů rodu Chotků v 19. a v první polovině 20. století. Mezi nejvýznamnější exponáty patří nadživotní portrét zakladatele zámku Jana Rudolfa Chotka s plány Kačiny v ruce a empírový soubor sedacího nábytku dovezený Chotky z Paříže.



### **Knihovna, divadlo a skleník**

Knihovna se nachází v levém křídle zámku. Knihovnickému fondu položil základy Jan Rudolf Chotek, knihovna původně obsahovala více než 40 tisíc svazků z 16. až 19. století, a to včetně starých tisků, map a exlibris. Knihovna sama je kulturní památkou. Vedle knihovny je k vidění také historická lékárna s výrobnou léků. V pravém křídle zámku je potom zámecké divadlo. Klasicistní prostor byl otevřen 4. listopadu 1851, intenzivní provoz divadla trval téměř dvacet let. Hrály se zde i hry pravnuka stavitele zámku a hlavního hybatele zdejšího divadelního dění Rudolfa Karla Chotka.

Podle dobových zpráv se další členové rodiny v divadle uplatnili nejen jako herci, ale také jako muzikanti a výtvarníci dekorací. Za druhé světové války, kdy bylo v zámku umístěno rekreační středisko Hitlerjugend, sloužilo divadlo jako skladiště; tehdy byla údajně neznámo kam odvezena původní opona. Dnes je divadlo opět v provozu, i když jen omezeně. Hlediště pro téměř 350 diváků má dvě galerie a hraběcí lóži. Prostor však potřebuje rekonstrukci.



## Ohrada



### **Myslivost**

Expozice mapuje vývoj české myslivosti včetně jejích tradic, součástí jsou i ukázky umělecky zdobených loveckých zbraní představující kvalitní práci známých českých puškařů. Hlavní sál se stropní freskou od Georga Werleho s motivem řecké bohyně lovu Artemis je vybaven nábytkem z paroží. Další sály jsou věnované kolekci nejsilnějších jeleních trofejí z oblasti Šumavy z původního ohradského fondu, původní naší srstnaté zvěři, včetně tzv. posledních úlovků, lesní, vodní a polní původní pernaté zvěři a intro-

dukované zvěři. Vše doplňuje přehled loveckých technik a zbraní a chovatelských zařízení.



#### **Sallačova sbírka jelenovitých**

Světově významnou sbírku paroží jelenovitých a souroží turovitých z celého světa vytvořil prof. dr. Vilém Sallač na počátku 20. století. K nejvýznamnějším exponátům patří paroží jelena Schomburgkova, který žil v Thajsku a v první polovině 20. století byl vyhuben. Velmi cenná jsou i paroží jihoamerických jelenů huemul, pudu, mazama, jelenec bahenní a pampový. Celá sbírka obsahuje 400 ks, z toho je 340 paroží jelenovitých a 60 souroží turovitých (dutorohých). V expozici jsou vystaveny všechny druhy a poddruhy jelenovitých obsažené ve sbírce a jako ukázka šest druhů turovitých.

Projekt byl podpořen podnikem Lesy České republiky, s. p.



#### **Sokolnictví**

Způsob lovu starý více než čtyři tisíce let využívá jedinečných schopností ptáka – dravce pro unikátní způsob lovu. Expozice poskytuje informace o dravcích, jejich životě i způsobu lovu a také o jejich vycviku a soužití s člověkem. Sokolnictví je zapsáno v seznamu nemotného dědictví organizace UNESCO.



#### **Rybářství a sladkovodní akvária**

Expozice se zaměřuje zejména na slavnou historii českého rybníkářství. Je zde vystaveno tradiční nářadí užívané k výlovům rybníků a unikátní soubor nářadí lidového říčního rybářství. K nejcennějším exponátům patří sádrové odlitky lososů zhotovené Antonínem Fričem pro Jubilejní zemskou výstavu v Praze v roce 1891. V části nazvané „Život na vodách“ jsou představeni vodní ptáci včetně nahrávek jejich hlasů a další živočichové spjatí s vodou. Expozici doplňuje pět akvárií s našimi původními i introdukovanými druhy ryb.



# Valtice

## Znojmo – Expozice pivovarnictví Otevřeno v roce 2017



Expozice se nachází v nejzajímavější budově areálu bývalého znojmského pivovaru – varně. Pivo se zde vařilo od roku 1278 do roku 2005, kdy poslední majitel pivovaru, společnost Heineken, ukončil provoz. Hlavním exponátem muzea je právě původní technologické zařízení varny z roku 1930, které bylo vyrobeno ve Škodových závodech v Plzni. V roce 2010 bylo prohlášeno za kulturní památku. Sestává z vystírací kádě, rmutového kotle, mladinového kotle, scezovací kádě a scezovacího korýtka. Další část expozice je umístěna v prostoru pod varnou. Expozice mapuje historii a tradici pivovarnictví ve Znojmě a seznamuje návštěvníky s hlavními pivovarskými surovinami – vodou, sladem a chmelem a se způsobem vaření piva od nejstarších dob až po současnost. Provozovatelem expozice je město Znojmo, resp. příspěvková organizace města Znojma Znojmská beseda. Organizačně je Expozice pivovarnictví začleněna pod NZM Valtice.

Datum otevření: 28. dubna 2017

## Dříve otevřené expozice NZM Valtice

### Historický vývoj ovocnictví, zelinářství a vinařství



Expozice nabízí ukázkou historického zahradnického nářadí a nástrojů, které využívali naši předkové při práci na polích a zahradách, ale také při následném zpracování vypěstovaných plodin, jako jsou pluhy, oradla, motyky, rýče, postřikovače, putny, fukary, lisy a zátkovačky. Součástí expozice je i jedinečná sbírka parafinových modelů ovoce a zeleniny, která je z historického hlediska výjimečná tím, že obsahuje odrůdy, které se v současnosti již nepěstují a můžeme je vidět pouze v obrazové podobě jako součást starých atlasů a encyklopedií. Vystavena je i sbírka semen jádrového, peckového a skořápkového ovoce nebo ukázkou řezu ovocných stromů spolu s přehledem různých způsobů roubování.

### Historické vinařské lisy a nářadí

Expozice dokumentuje poměrně dlouhý vývoj technologie zpracování hroznů. Zmínka o prvních vinařských lisech v českých zemích se datuje z 11. století, ze zprávy o vinici s lisem u vsi Dřísy, kterou Břetislav I. daroval kapitule staroboleslavské. Na Moravě



je existence vinařského lisu doložena z roku 1582 jeho vyobrazením v gruntovní knize města Uherského Brodu. Tyto lisy byly celodřevěné a téměř se nedochovaly. Dřevěné kombinované lisy se ale používaly ještě po druhé světové válce, díky čemuž je v muzeu zachován bohatý dokumentační materiál. Sběrka lisů ve valtické pobočce NZM se skládá nejen z moderních kovových lisů, dosud běžně používaných „malovinařů“, ale pyšní se i starými dřevěnými lisy (nejstarší je z roku 1719). Mezi nimi dominuje mohutný exemplář vysoký 2,45 m, široký 3 m, s mísou 1,5×1,5 m. Jeho hmotnost je odhadována na 2 tuny. Součástí expozice jsou i ukázky vinařských dřevěných sudů s objemy uvedenými v původních mírách – vědrech – a drobného nářadí používaného při vinobraní.



#### Krajina Lednicko-valtického areálu

Expozice nabízí pohled do okolí Valtic, součásti Lednicko-valtického areálu, zapsaného v roce 1996 na Seznam světového dědictví UNESCO. Předmětem zájmu tu však nejsou místní architektonické památky, ale příroda, její jednotlivé biotopy a především živočišné zde žijící. Návštěvníci se seznámí s běžnými i vzácnými druhy ryb žijícími v lednických rybnících i tůních lužního lesa a ptáky, jejichž druhovou pestrostí je příroda Lednicko-valtického areálu vyhlášena. Expozici doplňují velkoobjemová akvária s našimi nejvýznamnějšími sladkovodními rybami.

## 6.1.2 Výstavy Národního zemědělského muzea v roce 2017

### NZM Praha

- |  |                            |
|--|----------------------------|
| ⇒ Náhrady škod v zemědělství                           | 3. 1. – 29. 1. 2017        |
| ⇒ Z fotoarchivu NZM I. / Lidé a zvířata                | 7. 2. – 31. 3. 2017        |
| ⇒ Kouzlo historické techniky                           | 26. 4. – 12. 6. 2017       |
| ⇒ Z fotoarchivu NZM II. / Lidé a ryby                  | 13. 6. – 24. 8. 2017       |
| ⇒ Za tajemstvím čisté vody – vítězné práce soutěže MZe | 13. 7. – 30. 9. 2017       |
| ⇒ Z fotoarchivu III. / Lidé a technika                 | 1. 9. – 26. 11. 2017       |
| ⇒ Výstava Šrobárova sbírka – Odhalení                  | 23. 8. 2017 – 30. 6. 2018  |
| ⇒ Dělat les  | 19. 9. 2017 – 30. 9. 2018  |
| ⇒ Krása stáří  | 6. 10. – 26. 11. 2017      |
| ⇒ Více než laboratoř                                   | 27. 9. 2017 – 3. 1. 2018   |
| ⇒ Papírový svět  | 18. 10. – 31. 12. 2017     |
| ⇒ Z fotoarchivu NZM IV. / Lidé a les                   | 1. 12. 2017 – 31. 1. 2018  |
| ⇒ Rozkulačeno! Půlstoletí perzekuce selského stavu     | 25. 5. 2016 – 10. 9. 2017  |
| ⇒ recykLES – příběh lesních světů                      | 17. 6. 2016 – 23. 10. 2017 |



### Šrobárova sbírka – Odhalení

V srpnu 2017 byla vůbec poprvé v historii vystavena část obrazů mimořádné a veřejnosti současně téměř neznámé „Šrobárovy sbírky“. Soubor obrazů, vytvořený v období první republiky za ne zcela jasných okolností, sestává ze 153 maleb realisticky orientovaných malířů v časovém rozpětí od 16. do 19. století. Sbírkou nese jméno po jejím původním vlastníku, jímž byl prvorepublikový politik slovenského původu MUDr. Vavro Šrobár (1867–1950). Na počátku 30. let 20. století se Vavro Šrobár a jeho společník, bratislavský advokát Gabriel Kuchta, dostali do velkých finančních potíží a cennou sbírku obrazů dali do zástavy. Jelikož Šrobár patřil k prominentním členům Republikánské strany zemědělského a malorolnického lidu, rozhodlo se její vedení, že mu pomůže s vyřešením této nepříjemné záležitosti. Na základě dohody z 20. prosince 1934 uhradili Šrobárův a Kuchtův dluh československý premiér Jan Malypetr (1873–1947) a poslanec Rudolf Beran (1887–1954), kteří se stali novými vlastníky Šrobárovy sbírky. Oba politici celou kolekci darovali Ústřednímu sdružení československých zemědělců, které ji zapůjčilo Československému zemědělskému muzeu (ČsZM), předchůdci současného Národního zemědělského muzea. Podle velkolepých plánů měly být všechny obrazy vystaveny v nové budově ČsZM na pražské Letné. Tento záměr však překazila okupace českých zemí nacistickým Němcem a vypuknutí druhé světové války. V roce 1950 doputovala Šrobárova sbírka na zámek Kačina, který byl přidělen zemědělskému muzeu jako náhrada za odebranou muzejní budovu na Letné. V muzejním depozitáři zůstaly vzácné obrazy bez povšimnutí až do 90. let 20. století, kdy byly některé z nich využity při výzdobě zámeckých interiérů na Kačině. Většina děl tvořících Šrobárovu sbírku však nadále zůstala skryta před zraky návštěvníků muzea.

Výstavou Šrobárova sbírka – Odhalení Národní zemědělské muzeum současně zahájilo oslavy stoletého výročí svého založení.

---

## NZM Čáslav

⇒ Klukovský sen, holčičkám vstup dovolu II. 1. 4. – 30. 10. 2017



## NZM Kačina

- |   |                        |
|---|------------------------|
| ⇒ Království včel                             | 1. 4. – 30. 10. 2017   |
| ⇒ Genetika v zemědělství                      | 1. 5. – 31. 10. 2017   |
| ⇒ Zahrady a parky hraběcího rodu Chotků       | 1. 7. – 31. 10. 2017   |
| ⇒ Expozice a výstavy na Kačině z dob minulých | 1. 10. – 31. 10. 2017  |
| ⇒ Advent na zámku                             | 26. 11. – 20. 12. 2017 |



### Království včel

Výstava Království včel představuje jednotlivé varianty obydlí tohoto pracovitěho hmyzu. Návštěvníci mají možnost odhalit rozmanitost a tajemství včelích úlů a zjistit, jak se včelám bydlí na zámku. Některé roje obývají krásně vyřezávané a zdobené historické včelí úly, kláty; jiné bydlí spíš v šedivých panelácích. Stejně jako ve světě lidí najdeme i mezi včelími úly malé popelky připomínající prosté chaloupky. V proskleném funkčním úlu mohou návštěvníci nahlédnout včelám téměř „do kuchyně“. Vystaveno je i několik vzácných úlů z 18. století, nejcenějším exponátem je úl zdobený reliéfem Narození Páně, který byl pravděpodobně určen pro dvě včelstva. Je to dílo neznámého lidového řezbáře. Na výstavě jsou k vidění i pomůcky včelařů, jistou raritou je demonstrační pomůcka Františka Hrušky, na níž v roce 1865 na mezinárodním sjezdu včelařů v Brně předvedl princip svého vynálezu medometu. Součástí výstavy byla v roce 2017 i venkovní instalace pravděpodobně nejstaršího úlu, který Kačina ve své podsbírce má. Jedná se o tzv. desaterák, který nese název podle počtu včelstev, pro které byl úl pořízen. Na úlu se nachází vročení 1673 a původní nápis „JESUS MARIA“, každé písmeno nápisu označovalo jedno včelstvo. Úl původně stál v zahradách fulneckého kláštera a vázala se k němu legenda, že v úlu včelařil J. A. Komenský. V roce 2018 bude tento tzv. „Komenského úl“ restaurován. Výstava Království včel pokračuje pro velký zájem v rozšířené verzi i v roce 2018.

## NZM Ohrada

- |  |  |
|--|--|
| ⇒ Zlatý jelen Slávy Štochla                            | 1. 4. – 30. 7. 2017                    |
| ⇒ Helena Grocholová, Příroda v obrazech                | 4. 4. – 30. 6. 2017                    |
| ⇒ Les pramenů – příběhy lesů                           | od 9. 5. 2017, pokračuje i v roce 2018 |
| ⇒ Canis Pictus, Pes na historické fotografii 1839–1918 | 4. 7. – 31. 8. 2017                    |
| ⇒ Příroda v ilustraci Pavla Procházky                  | 1. 8. – 31. 10. 2017                   |
| ⇒ Veronika Souralová, Kouzlo hmyzí říše                | 9. 9. 2017 – 31. 5. 2018               |



### Les pramenů – příběhy lesů

Zážiteková lesnická expozice na Ohradě vypráví prostřednictvím průvodců, exponátů a uměleckých instalací o lesnictví. Vrací se do minulosti a zároveň zachycuje současnou krajinu a pro lesníky a lesy podstatný fenomén vody. Návštěvníci se prostřednictvím výstavy podívají také do dvou významných jihočeských obor – do Poněšic a Staré obory. Výstava Les pramenů – příběhy lesů je další z řady zážitkových a edukačních výstav, které připravil vzdělávací a umělecký spolek „mamapapa“. Po úspěšné výstavě „Les – příběhy stromů a lidí“ a jejím volném pokračování „recykLES“ v hlavní budově muzea v Praze se třetí instalace přesunula do jižních Čech, kraje lesů, luk, řek a rybníků, a je ušita na míru tomuto místu. Všíhá si nejen lesů, ale i vody, jejíž cestu v lesích a z lesů mapuje, a s využitím sbírkových předmětů muzea připomíná i zaniklý fenomén voroplavby. Příběhy lesů jsou na výstavě vyprávěny klasickou formou i virtuálními efekty, exponáty, interaktivní projekcí a mechanickými prostředky dovolujícími člověku je ovládat. Instalace spolku mamapapa jsou unikátní především tím, že jsou nedílně spojeny s postavou vypravěče, který se návštěvníkům po celou dobu věnuje, vede je, zapojuje do dějů a postupně odhaluje další a další zákoutí spletitých lidských příběhů a přírodních zákonů.

Výstava vznikla za finanční podpory společnosti Lesy České republiky, s. p.

---

## NZM Valtice

- |  |                        |
|--|------------------------|
| ⇒ Utajený svět našich zahrad, luk a polí     | 1. 4. – 31. 10. 2017   |
| ⇒ Barevná inspirace                          | 29. 5. – 30. 9. 2017   |
| ⇒ Muzejní dýňobraní, výstava dýní a patisonů | 8.–30. 9. 2017         |
| ⇒ Advent v muzeu                             | 26. 11. – 20. 12. 2017 |

---

## 6.2 Vzdělávací činnost muzea

Základem vzdělávací činnosti muzea jsou lektorské/vzdělávací programy pro školy. Jejich počet je jedním ze sledovaných parametrů Strategie NZM. V roce 2017 nabídly pobočky NZM celkem 32 různých vzdělávacích programů, 1 v Čáslavi, 16 na Kaččině, 12 v Praze, 3 ve Valticích (více bod 6.2.2.). V listopadu 2017 uzavřelo Národní zemědělské muzeum spolu se Státním pozemkovým úřadem memorandum o dlouhodobé spolupráci v oblasti poskytování informací a osvěty zemědělských oborů a klíčových témat, jako jsou udržitelné hospodaření s přírodními zdroji a zabezpečení vodních zdrojů, půda jako výrobní prostředek zemědělce a její ochrana, rizika eroze a sucha,

vliv klimatických změn a zmírnění jejich dopadů na zemědělskou krajinu. Jedním z hlavních cílů je implementování těchto témat do stávajících programů NZM nebo vznik nových lektorských programů, vždy s ohledem na potřeby rámcových vzdělávacích programů jednotlivých škol.

Mezi vzdělávací aktivity muzea také patří přednášky, workshopy a dílničky, které Národní zemědělské muzeum pořádá zejména v rámci jednodenních popularizačních akcí pro veřejnost. V roce 2017 proběhly tyto aktivity například v NZM Praha při akcích Velikonoce v muzeu, Bylinkový den, Sedlácké čtvrtky, Zemědělský den, Malá slavnost lesa a dřeva, na pobočkách potom v rámci doprovodných programů k výstavám či akcím.

---

### 6.2.1 Gastrostudio v NZM Praha

Na podzim roku 2017 byl slavnostně zahájen provoz gastronomického studia v NZM Praha. Moderně vybavené kuchyňské studio je umístěno za sklem přímo v expozici Gastronomie (její druhou část dnes tvoří dětská gastronomická herna). Návštěvník tak může přímo přes sklo nebo na obrazovkách, které snímají dění na pracovní ploše shora, pozorovat práci kuchařů a cukrářů. Na provozu studia spolupracuje NZM s Národním týmem a dalšími členy Asociace kuchařů a cukrářů České republiky. Kromě toho muzeum ve spolupráci s asociací pořádá kurzy vaření pro veřejnost.

---

#### Kurzy v roce 2017

- |   |              |
|---|--------------|
| ⇒ Z polí, luk a lesů, zaměřeno na přípravu zvěřiny, lektor Tomáš Levý | 14. 10. 2017 |
| ⇒ Ryby z našich řek a rybníků, lektor Jan Horký                       | 19. 10. 2017 |
| ⇒ Svatomartinská husa, lektor Tomáš Levý                              | 11. 11. 2017 |
| ⇒ Kuchyně našeho dětství, lektor Jan Horký                            | 28. 11. 2017 |
| ⇒ Vánoční pečení, lektorka Helena Fléglová                            | 12. 12. 2017 |

Cena kurzů se pohybuje mezi 1490–1890 Kč, počet účastníků je deset. Na rok 2018 připravuje NZM kromě podvečerních kurzů vaření také časově méně náročné workshopy, tematicky navazující na akce pořádané NZM.

---

## 6.2.2 Lektorské programy

---



### Praha

Pražské Národní zemědělské muzeum nabízí lektorské programy k expozicím Rybářství, Myslivost, Voda v krajině, Jede traktor a Laboratoř ticha a k výstavě Šrobárova sbírka – Odhalení. Specifický zážitek a nové poznatky pro všechny věkové skupiny nabízí také zážitkové prohlídky realizované společně se spolkem mamapapa, ať už v kulisách výstavy recykLES – cesta dřeva, která je přístupná pouze s průvodcem – vypravěčem, nebo v dalších expozicích. NZM Praha také spolupracuje s Karlovarským hudebním divadlem, jehož Divadlo dětem zde v roce 2017 odehrálo 20 didaktických představení.



### Čáslav

NZM Čáslav nabízí lektorský program v rámci jarního Dne bezpečnosti. Akce je určená dětem mateřských a základních škol a jsou na ní představeny a při simulované akci také prezentovány jednotlivé složky IZS. Lektorský program připravuje NZM ve spolupráci s BESIPem.



### Kačina

V roce 2017 realizovala Kačina lektorské programy ve spolupráci se společností Pod horami. V nabídce byly terénní programy v zámecké oboře Lesní detektivové (hospodaření i život v lese), Houby, houbičky (druhy, stavba a rozmnožování hub) a Podhoubičko, podhoubí (význam hub v kuchyni i v lese), Koloběh života (fungování lesního ekosystému), Stromy a keře (program v místním arboretu), Ptáci a ptáčníci (poznávání, ale např. i vzájemná komunikace ptáků), Za tajemstvím lesa (o lese, pro nejmenší děti) i programy navazující na expozice a výstavy Jak se žilo Chotkům na zámku (Kačina jako kulturní, umělecké a vědecké centrum), Jak se žilo služebnictvu (Hospodářské zázemí zámku), Letem včelím světem (o životě včel), Zámeckým zahradníkem (půda a regionální plodiny), Listujeme herbářem (Bylinková zahrádka). Nově byly připraveny lektorské programy k adventní době (Advent na zámku).



## Ohrada

Lektorský program v NZM Ohrada probíhal v roce 2017 v rámci expozice Les pramenů – příběhy lesů. NZM také spolupůřádalo vystoupení lesních pedagogů v rámci akcí Národní myslivecké slavnosti a Muzejní noc.



## Valtice

NZM Valtice pořádá lektorský program tradičně v návaznosti na sezonní výstavu. V roce 2017 to byla výstava Utajený svět našich zahrad, luk a polí. Kromě toho mohou školy navštívit lektorský program k expozici Krajina Lednicko-valtického areálu a v rámci Adventu v muzeu.

**Tab. 3** Počet lektorských programů a workshopů v roce 2017 po pobočkách.

	počet lektorských programů a workshopů pro školy v nabídce muzea	počet účastníků lektorských programů a workshopů pro školy
Praha	12	5 554
Čáslav	1	1 583
Kačina	16	1 897
Valtice	3	597
<b>celkem</b>	<b>32</b>	<b>9 631</b>

### 6.2.3 Přednášky a semináře

V roce 2017 byla v Národním zemědělském muzeu obnovena přednášková činnost. NZM se stalo hostitelem Noci vědců pořádané v rámci resortu pod patronací Ministerstva zemědělství. V průběhu večerního programu proběhla v NZM řada kulatých stolů a také přednášky v Objevovně. Kromě toho se ve spolupráci s Českou technologickou platformou pro zemědělství a Výzkumným ústavem rostlinné výroby, v. v. i., v NZM uskutečnil i vzdělávací seminář Za tajemstvím genetických zdrojů. V pořádání přednášek a seminářů chce NZM ve spolupráci s resortními partnery i dalšími odbornými organizacemi pokračovat v roce 2018, kdy by se mj. mělo znovu stát hostitelem Noci vědců.

## Přednášky a semináře v roce 2017

- ⇒ Spolek pro zdravou výživu: Výhody naklíčených luštěnin Noc vědců 6. 10. 2017
- ⇒ Výzkumný ústav veterinárního lékařství, v.v.i.: Nanotechnologie a moderní účinné a bezpečné vakcíny pro 21. století Noc vědců 6. 10. 2017
- ⇒ Výzkumný ústav lesního hospodářství a myslivosti, v.v.i.: Příběh invazních živočišných a rostlinných druhů, jejich putování světem, jak se k nám dostaly, jak je dnes svět propojen turistikou, obchodem, cestováním a nakonec i důsledky globálních změn klimatu a migrací různých organismů Noc vědců 6. 10. 2017
- ⇒ Výzkumný ústav rostlinné výroby, v.v.i.: Mobilita vegetativně množených rostlin a jejich uchování v Kryobance pro budoucí generace Noc vědců 6. 10. 2017
- ⇒ Seminář Za tajemstvím genetických zdrojů 19. 10. 2017

## 6.3 Zážitková činnost muzea, prohlídky a akce

### 6.3.1 Průvodcované prohlídky



Národní zemědělské muzeum si klade za cíl, aby všechny jeho nové expozice i tematické výstavy byly vytvářeny zážitkově tak, aby návštěvník byl v interakci s exponáty, mohl si sám zkoušet, „bádat“, objevovat a učit se. Tato snaha se odráží ve všech nových expozicích, které byly v NZM od roku 2015 otevřeny, stejně jako při tvorbě sezonních výstav na pobočkách. Výstavy a expozice muzea doplňují nejen lektorské programy, ale i průvodcované prohlídky, které nabízejí buď rozšíření informací o výstavě (prohlídka s tvůrcem či kurátorem), nebo tzv. vyprávění průvodce – vypravěče, který na základě interakce s návštěvníky postupně odhaluje nové souvislosti vybraného tématu. Prohlídku s kurátorem výstavy nabízelo v roce 2017 NZM Praha např. v rámci výstavy Šrobárova sbírka – Odhalení, u výstavy Dělat les nebo v rámci výstav Více než laboratoř, kdy prohlídce výstavy předcházela zhruba patnáctiminutová přednáška na vybrané téma a na ni navazující diskuze. Zážitkové prohlídky využívají částečně principu divadla, tj. průvodce se situuje do role vypravěče, jedné či více postav, někdy i s využitím kostýmů, a vtahuje své posluchače do příběhu.

Tab. 4 Průvodcované prohlídky v roce 2017

	celkem workshopů pro veřejnost	počet účastníků workshopů	celkem speciální průvodcované prohlídky pro veřejnost	počet účastníků průvodcovaných prohlídek
Praha	18	3 555	11	40 748
Čáslav	0	0	0	0
Kačina	1	1 000	8	2 625
Ohrada	0	0	1	5 738
Valtice	1	200	1	500
<b>celkem</b>	<b>20</b>	<b>4 755</b>	<b>21</b>	<b>49 611</b>

Pozn. V tzv. průvodcovaných prohlídkách nejsou započítány tradiční prohlídkové okruhy s průvodcem nabízené návštěvníkům na zámku Kačina.

### 6.3.2 Akce

Velmi významnou zážitkovou aktivitou muzea jsou popularizační akce pro veřejnost, kterých NZM pořádá každoročně několik desítek. Stěžejní osu tvoří stálé akce mapující významné události zemědělského roku, tyto akce jsou každoročně doplňovány a rozšiřovány. Národní zemědělské muzeum se rovněž účastní celorepublikových akcí, jako je například Festival muzejních nocí a Pražská muzejní noc, Brány památek dokořán a podobně. V rámci akcí pro veřejnost pořádá muzeum doplňkové přednášky, workshopy a dílničky pro malé i velké, hudební či divadelní vystoupení, nezřídka je program doplněn malým trhem s možností koupit si sezonní či regionální potraviny a produkty. V rámci akcí je muzeum veřejnosti otevřené, a návštěvníci tak mají v ceně vstupenky i prohlídku expozic muzea.

### Akce v roce 2017

#### NZM Praha

⇒ Letenské prase aneb Zabijačka v muzeu	28. 1. 2017
⇒ Letenský masopust	18. 2. 2017
⇒ Velikonoce v muzeu	7. 4. 2017
⇒ Bylinkový den	22. 4. 2017
⇒ Cukrářské slavnosti	13. 5. 2017
⇒ Letenský muzejní den	18. 5. 2017
⇒ Letná roste	27. 5. 2017

⇒ Zemědělský den (ve spolupráci se Zemědělským svazem ČR)	2. 6. 2017
⇒ Pražská muzejní noc (celopražská akce)	10. 6. 2017
⇒ Malá slavnost lesa a dřeva	23. 6. 2017
⇒ Dožínky na Letné	8.–9. 9. 2017
⇒ Sedlácké čtvrtky (6 akcí)	červenec a srpen 2017
⇒ Za tajemstvím potravin aneb Víš, co jíš? (akce MZe)	6.–7. 10. 2017
⇒ Noc vědců	6. 10. 2017
⇒ Biojarmark	7. 10. 2017
⇒ Myslivecké slavnosti	14. 10. 2017
⇒ Letenská husa a Košť svatomartinského vína	11. 11. 2017
⇒ Adventní dílny	2. 12. 2017
⇒ Mikuláš v muzeu a Mikulášský jarmark	5. 12. 2017
⇒ Pietní setkání u pomníku Antonína Švehly	12. 12. 2017

## NZM Čáslav

⇒ Den bezpečnosti	20. 4. 2017
⇒ Pradědečkův traktor	3.–4. 6. 2017

## NZM Kačina

⇒ Brány památek dokořán	16. 4. 2017
⇒ Zámecká pouť Rudolfa Chotka	23. 4. 2017
⇒ Muzejní noc	21. 5. 2017
⇒ Výstava všech plemen loveckých psů (spolupráce s OMS Kutná Hora)	27. 5. 2017
⇒ Víkend otevřených zahrad	11. 6. 2017
⇒ Vidění/vědění: Videomapping na Kačině	17. 6. 2017
⇒ Divadelní představení Dívčí válka	25. 6. 2017
⇒ Léto na Kačině (13. komnata, dětská divadla, večerní prohlídky)	1. 7. – 30. 8. 2017
⇒ Kačinská zámecká noc	25. 8. 2017
⇒ Festival Kefír (hudební festival pro celou rodinu)	2. 9. 2017
⇒ Vinobraní a dožínky na Kačině (ve spolupráci se Zemědělským svazem)	9. 9. 2017
⇒ Jak paní direktorová vybírala (zážitkové provádění na Kačině)	16. 9. 2017
⇒ Koncert operní pěvkyně Jany Štěrbové	27. 9. 2017
⇒ Zámecké jezdecké slavnosti	7. 10. 2017
⇒ Adventní neděle na zámku	3. 12. 2017
⇒ Vánoční koncert	15. 12. 2017



---

## NZM Ohrada

- ⇒ Muzejní noc pod psa (Mezinárodní den muzeí, Festival muzejních nocí) 27. 5. 2017
- ⇒ Národní myslivecké slavnosti 2017 24. 6. 2017
- ⇒ Slavnost lesa a dřeva / 175 let muzea na Ohradě 15. 9. 2017
- ⇒ Advent na loveckém zámku Ohrada 26. 11. – 17. 12. 2017

---

## NZM Valtice

- ⇒ Muzejní noc (Mezinárodní den muzeí, Festival muzejních nocí) 27. 5. 2017
- ⇒ Muzejní dýňobraní 8.–9. 9. 2017
- ⇒ Vinobraní v muzeu 6. 10. – 7. 10. 2017

---

## NZM Ostrava

- ⇒ Setkání s ostravskými Patriots Moravskoslezského kraje, prezentace nové pobočky NZM Ostrava (8. 11. 2017, uskutečnilo se v NZM Praha)

---

### 6.3.3 Mimomuzejní prezentace

Kromě prezentační činnosti probíhající na jednotlivých pobočkách se Národní zemědělské muzeum věnuje i prezentaci muzea mimo své výstavní objekty. NZM využívá pro tyto příležitosti tematicky vhodné veletrhy, slavnosti, akce pro děti atd. Mimomuzejní prezentace NZM je dvojího typu:

- ⇒ Kontraktační. NZM cílí na odborné a oborové partnery, resortní organizace, svazy, výzkumné ústavy i subjekty podnikatelské sféry, prezentuje svou nabídku (aktivity, cílové skupiny atd.) a hledá možnosti spolupráce.
- ⇒ Prezentační. NZM oslovuje širokou veřejnost, rodiny s dětmi, návštěvníky akcí atd., a to zejména atraktivním programem a kontaktní kampaní s představením NZM a jeho aktivit.

Mimomuzejní prezentace nemá přímý vliv na hodnotící parametry muzea, kterými jsou zejména návštěvnost na jednotlivých pobočkách a tržby, její dopad je dlouhodobý.

## Pojízdné muzeum



Pro prezentaci mimo prostory muzea má NZM k dispozici tzv. Pojízdné muzeum, mobilní prezentační stánek muzea. Stánek je vybaven především propagačními materiály muzea a slouží pro prezentaci jednotlivých poboček muzea, expozic, výstav, akcí a projektů. Ve stánku NZM nevozí a neprezentuje sbírkové předměty. V roce 2017 se Pojízdné muzeum účastnilo akcí Poznej svého farmáře, Dožínky na Letné nebo Příběh potravin VÚŽV.

Mezi hlavní mimomuzejní prezentační aktivity roku 2017 patří:

### Agrosalon Země živitelka

V srpnu 2017 se NZM zúčastnilo Agrosalonu Země živitelka. Muzejní expozice na ploše 200 m<sup>2</sup> představila návštěvníkům jeden z nejzajímavějších exponátů NZM, parní oračku Fowler z roku 1906, známou jako Přemysl, trvale umístěnou v NZM Čáslav. Součástí veletržní expozice byla i prezentace poboček a také zahájení oslav 100 let NZM. Kromě toho se NZM ve spolupráci s Jihočeským zemědělským muzeem podílelo na prezentaci zemědělské techniky a pořádání dětského programu ve venkovním pavilonu. Současně jsme zde prezentovali nově vznikající projekt Síť zemědělských muzeí. Návštěvnost veletrhu odhadlo Výstaviště České Budějovice na 100 tisíc návštěvníků.

### Dožínky na Letné

První ročník Dožinek v Praze, pořádaný Ministerstvem zemědělství prostřednictvím Zařízení služeb. Velký program na Letné, farmářské trhy, dožínkový pochod od Ministerstva zemědělství. K dvoudenní akci se připojilo i Národní zemědělské muzeum, které využilo blízkosti akce a kromě prezentace zemědělských strojů přímo na Letné uspořádalo současně vlastní program na dvoře i v prostorách muzea. Díky termínu akce to byla současně vhodná příležitost představit návštěvníkům nové, nedávno otevřené expozice a střešní terasu. Návštěvnost v NZM 17 tisíc návštěvníků. Návštěvnost Dožinek 40 tisíc lidí.

### Poznej svého farmáře

Cyklos farmářských slavností na středně velkých farmách po celé ČR. NZM se v rámci kalendáře akcí Poznej svého farmáře zúčastnilo cca čtrnáct z nich, a to se svým Pojízdným muzeem. Návštěvníkům tak byly prezentovány jednotlivé pobočky muzea, nové expozice v Praze, zahájení oslav jubilejního roku či projekty jako Resortní den nebo akce Děti a mládež do 18 let do muzea zdarma. Návštěvnost každé z akcí byla mezi 500 až 1000 lidí.

### Další veletrhy

Kromě Země živitelky se NZM se svým veletržním stánkem zúčastnilo i Národní výstavy myslivosti v Brně a veletrhu Natura Viva v Lysé nad Labem. Návštěvníkům zde byly prezentovány zejména nové expozice Myslivost v NZM Praha, výstava Les pramenů – příběhy lesů v NZM

Ohrada a další aktivity muzea, jako jsou Myslivecké slavnosti, Národní myslivecké slavnosti, Resortní dny muzea atd. Návštěvnost veletrhů: Brno/37 tisíc, Lysá nad Labem/20 tisíc.

### Den Země

Akce organizovaná Magistrátem Prahy 7 v Letenských sadech. NZM zde pravidelně prezentuje dětem ukázkou svého lektorského programu. Odhadovaná návštěvnost 600 dětí ze škol Prahy 7.

### Colours of Ostrava

V místě, kde bude v roce 2020 nová pobočka muzea, představilo Národní zemědělské muzeum svou činnost a své pobočky účastníkům největšího hudebního festivalu v ČR Colours of Ostrava. Součástí prezentace byl animovaný spot, který návštěvníci viděli na obrazovkách u podia, a také herní prvek – netradiční sýpka na zrní.

### Příběh potravin

Sobotní akce pro veřejnost pořádaná Výzkumným ústavem živočišné výroby v Praze, Nupakách. NZM zde v rámci aktivit pojízdného muzea představilo expozice v Praze i zaměření jednotlivých poboček. Návštěvnost cca 4 000 lidí.

### Den dětí na Střeleckém ostrově

Akce pořádaná Magistrátem Prahy 1 za podpory Ministerstva zemědělství. NZM zde představilo část svého lektorského programu. Návštěvnost 500 dětí.



## 6.4 Další aktivity muzea

### 6.4.1 Jubileum 100 let Národního zemědělského muzea

V roce 2018 oslaví Národní zemědělské muzeum 100 let výročí od svého založení. Kořeny muzejní sbírky nynějšího Národního zemědělského muzea sahají až k Jubilejní výstavě v r. 1891 a Národopisné výstavě v r. 1895. Soubor předmětů, které zde byly vystaveny, pak dal vzniknout zemědělskému oddělení, jež bylo součástí Národopisného muzea až do roku 1918. V roce 1918 však došlo k zásadním momentům historie muzea:

- ⇒ 28. 9. 1918 – založen spolek České zemědělské museum
- ⇒ 18. 12. 1918 – spolek přejmenován na Československé zemědělské museum, ústav pro studium a povznesení venkova

Národní zemědělské muzeum zahájilo oslavy Jubilejního roku slavnostním otevřením výstavy Šrobárova sbírka – Odhalení. Je první z řady akcí, které NZM v rámci oslav připravuje; další bude např. otevření expozice Zemědělství, výstava Fenomén zemědělství, Jubilejní víkend, restaurování řady sbírkových předmětů, fotografická soutěž, pamětní medaile, publikace k 100 letům NZM nebo vydání poštovní známky. Část oslav je zahrnuta do oslav jubilea České republiky, vybrané akce finančně podpořil zřizovatel muzea.



Národní  
zemědělské  
muzeum

**100**  
1918—2018

### 6.4.2 Resortní dny

Projekt Resortních dnů pokračoval v NZM i v roce 2017, nově rozšířený na všechny pobočky muzea s výjimkou NZM Ohrada a Expozice pivovarnictví ve Znojmě. V praxi jde o umožnění vstupu zdarma všem partnerům ze zemědělství, a to vždy první neděli v měsíci. V rámci Resortních dnů získávají partneři muzea možnost vstupu zdarma do expozic muzea, a to v hodnotě rodinné vstupenky. Resortní dny probíhaly pod záštitou ministra zemědělství a pokračují i v roce 2018.

### 6.4.3 Děti a mládež do NZM Praha zdarma

V roce 2017 byla rozšířena možnost vstupu pro děti a mládež do 18 let zdarma na všechny pobočky muzea, s výjimkou NZM Ohrada a Expozice pivovarnictví ze Znojmě. V rámci školních skupin platí zvýhodněné vstupné i pro středoškoláky starší 18 let. Akce neplatí v NZM Ohrada, kde mají návštěvníci v rámci vstupného i možnost návštěvy sousední ZOO Hluboká nad Vltavou. Projekt Děti a mládež do muzea zdarma probíhal pod záštitou ministra zemědělství. Nulové vstupné pro děti a mládež do 18 let do expozic NZM zdarma pokračuje i v roce 2018.

### 6.4.4 Medializace

Jako základní informační zdroj při komunikaci s médii používá Národní zemědělské muzeum tiskovou zprávu. Tiskovou zprávu vydává pro každou novou expozici či výstavu, před každou akcí pro veřejnost i při dalších událostech, jako je např. zpráva před zahájením sezony, informace o projektu (např. IROP), vědecké konferenci, účasti na veletrhu atd. Každá tisková zpráva je zveřejněna na webu muzea [www.nzm.cz](http://www.nzm.cz) v sekci Pro média a současně rozesílána na jednotlivé adresy redakcí či novinářů. V roce 2017 nemělo v období leden – říjen NZM pro komunikaci s médii určenou jednu zastupující osobu. Tiskový servis zajišťovalo marketingově obchodní oddělení a částečně i oddělení produkce NZM Praha. Od listopadu 2017 pracuje v NZM na nové pozici tisková mluvčí muzea.

Národní zemědělské muzeum abonuje monitoring tisku u společnosti Newton Media, přičemž klíčovými slovy (vyhledávacím znakem) pro zařazení zpráv do přehledu tisku jsou slova Národní zemědělské muzeum a názvy jednotlivých poboček (Kačina, Ohrada, Čáslav, Valtice).

V roce 2017 vydalo Národní zemědělské muzeum celkem 82 tiskových zpráv, 28 o NZM Praha, 5 o NZM Čáslav, 17 o NZM Kačina, 12 o NZM Ohrada, 7 o NZM Valtice a 13 o dalších projektech či událostech týkajících se celého muzea.

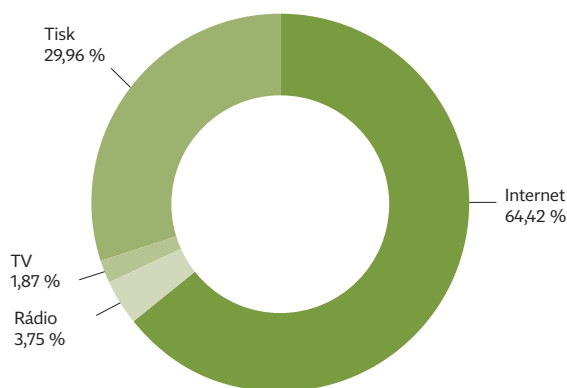
**Tab. 5 Počet tiskových zpráv a mediálních výstupů dle monitoringu tisku**

měsíc	I	II	III	IV	V	VI	VII	VIII	IX	X	XI	XII	celkem
Počet tiskových zpráv	5	3	6	9	14	11	5	7	6	7	6	3	<b>82</b>
Počet mediálních výstupů	84	58	57	94	122	96	105	93	79	72	80	52	<b>992</b>

V roce 2017 bylo v rámci monitoringu tisku zaznamenáno celkem 992 zpráv o Národním zemědělském muzeu. Dle typu médií byla nadpoloviční většina zpráv, 64 %, tj. 635 zpráv zveřejněna v tištěných médiích, 34,4 %, tj. 341 zpráv v on-line médiích a 1,6 %, tj. 16 zpráv v audiovizuálních médiích. Zatímco v prvním pololetí roku 2017 bylo tištěných zpráv jen 30 % z celkového objemu, v druhém pololetí se poměr tištěných zpráv zvětšil na 55 %. Jedním z hlavních důvodů je otevření nových expozic v NZM Praha (Voda v krajině, gastrostudio a dětská gastronomická herna, expozice Život – střešní zahrada) a také obrazově atraktivní události na všech pobočkách během léta a podzimu. Zastoupení zpráv dle typu médií v roce 2017 za celý rok a dle jednotlivých pololetí ukazují následující grafy.

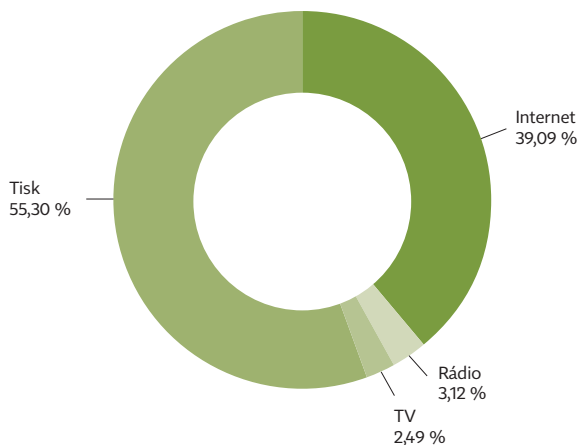
**Graf 1** Poměr zastoupení témat dle typu médií v období 1. leden – 30. červen 2017, 511 zpráv

Podíl TOP 10 témat podle mediatypu



**Graf 2** Poměr zastoupení témat dle typu médií 31. července – 31. prosince 2017, 481 zpráv

Podíl TOP 10 témat podle mediatypu



### 6.4.5 Sjednocení vizuálního stylu

Nové logo používá NZM od listopadu 2016, v roce 2017 k němu přibyla série piktogramů označujících jednotlivé pobočky NZM. Spolu s piktogramy NZM současně pozměnilo barevnou škálu, protože v souvislosti se vznikem pobočky v Ostravě a vznikem nové Expozice pivovarnictví ve Znojmě již nevystačí se čtyřmi základními barvami + šedou. Piktogramy jsou součástí nového vizuálního stylu, který NZM využívá ve svých hlavních propagačních materiálech.

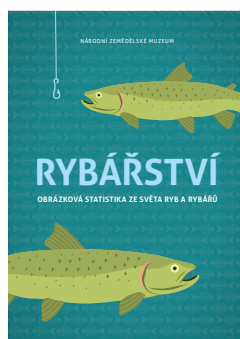


### 6.4.6 Elektronická média

V září 2017 spustilo NZM nový web muzea. Muzejní web díky své struktuře a řadě funkcionalit umožňuje prezentaci mnoha aktivit i jednoduché vyhledávání a filtrování pro jednotlivé pobočky. Aktuální web vyhovuje i zvýšeným nárokům na rezpozivitu stránek muzea, neboť stále více návštěvníků vyhledává webové stránky na svých mobilních zařízeních. NZM současně sjednotilo svou prezentaci v rámci sociálních sítí. NZM má pro každou pobočku vlastní facebookový profil (Národní zemědělské muzeum Praha, Traktory Čáslav, zámek Ohrada, muzeum Valtice, Kačina – zámek a muzeum), na Instagramu potom jeden společný účet @zemedelskemuzeum, na Twitteru @zemedelske. Pro propagační akce v gastrostudiu používá NZM facebookový profil a instagramový účet Uvařeno v muzeu, NZM Kačina se stará o fanouškovskou stránku Máme rádi Kačinu. Novinkou roku 2017 je i rozesílání newsletteru, k jehož odběru se mohou návštěvníci přihlásit prostřednictvím webových stránek muzea.

## 6.4.7 Popularizační publikace

Jako první z popularizačních publikací pro děti vydává NZM řadu Obrázkových statistik. Po Rybářství vydaném v roce 2016 to v roce 2017 jsou Lesnictví, Myslivost a Zemědělství. Každá z knih Obrázkové statistiky se zabývá jedním oborem a dle svého obsahu a možností odkazuje i na expozice muzea. Ve formátu pdf jsou publikace volně ke stažení na webových stránkách muzea, v tištěné podobě si je návštěvníci mohou koupit za 40 korun. Na každé z publikací se podílí řada odborných partnerů, a to vždy v určitých fázích připomínkového řízení. Na publikacích připravených v roce 2017 odborně spolupracovaly zejména Ministerstvo zemědělství, Lesy ČR, Českomoravská myslivecká jednota, Zemědělský svaz a Česká akademie zemědělských věd.



vyšlo 2016







---

# Návštěvnost a tržby

7





## 7. Návštěvnost a tržby

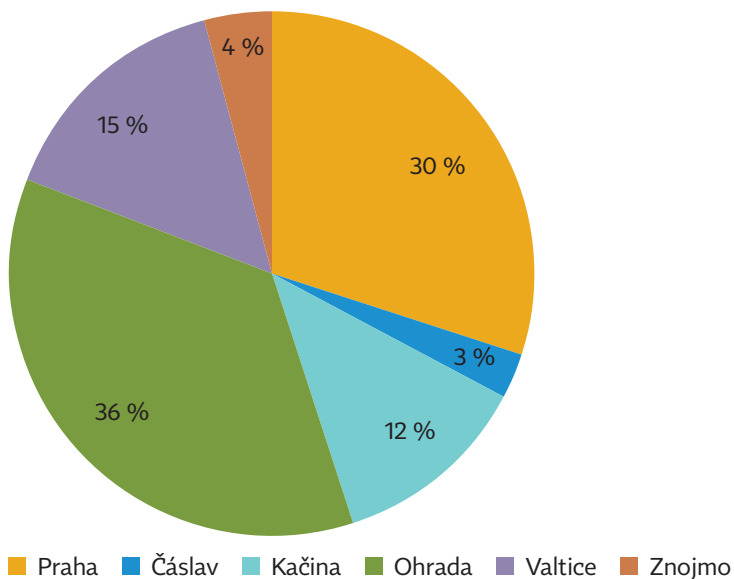
### 7.1 Návštěvnost

Na činnosti muzea se pohlíží jako na veřejnou službu, proto je důležité, kolik návštěvníků tuto službu každoročně využije. Návštěvnost je také jedním z hodnotících parametrů muzea. V roce 2017 zaznamenalo Národní zemědělské muzeum rekordní návštěvnost. Celková návštěvnost muzea v tomto roce činila 495 970 návštěvníků. Cílový stav (po obnově muzea) je v Praze 200 tisíc návštěvníků a 450 tisíc návštěvníků celkem.

**Tab. 6** Návštěvnost na jednotlivých pobočkách v roce 2017

	Praha	Čáslav	Kačina	Ohrada	Valtice	Znojmo	součet
leden	5 395	0	0	0	0	0	5 395
únor	5 060	0	155	0	0	0	5 215
březen	8 594	0	48	0	0	0	8 642
duben	15 096	2 523	4 898	13 942	5 237	629	42 325
květen	10 557	881	3 743	20 749	5 645	831	42 406
červen	12 905	5 011	8 639	26 170	5 822	1 047	59 594
červenec	10 840	3 184	6 195	47 300	15 813	1 597	84 929
srpen	10 285	2 178	6 937	42 173	16 133	2 008	79 714
září	25 561	1 440	21 802	13 343	8 960	13 691	84 797
říjen	18 801	787	4 768	8 733	13 955	185	47 229
listopad	13 107	37	486	4 500	1 117	40	19 287
prosinec	11 802	0	2 157	2 400	78	0	16 437
celkem	148 003	16 041	59 828	179 310	72 760	20 028	495 970

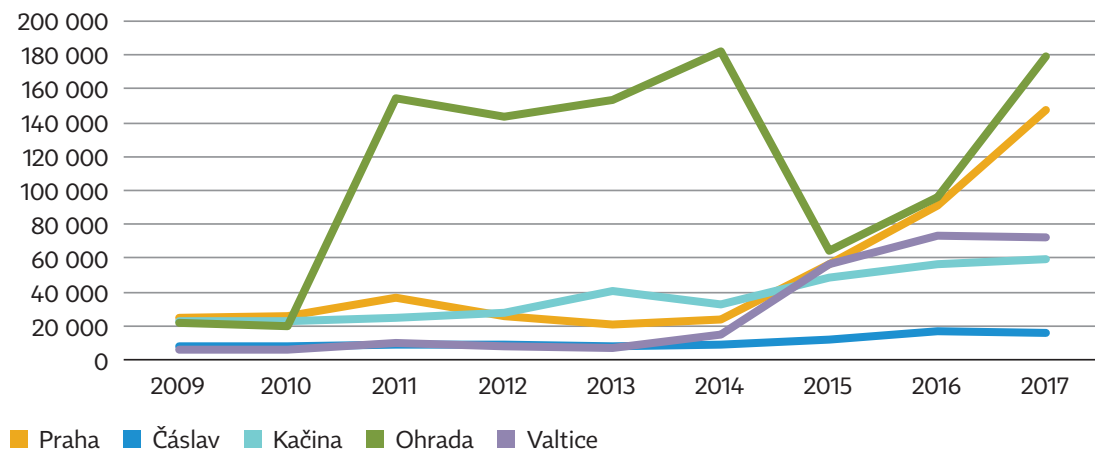
Počet návštěvníků se v roce 2017 oproti předchozímu roku zvýšil o 161 482. Během roku 2017 byly otevřeny čtyři nové expozice v NZM Praha, na všech pobočkách muzea proběhla řada výstav a akcí pro veřejnost. Podíl na nárůstu návštěvnosti mají rovněž doplňkové aktivity muzea, jako je společná vstupenka se zámekem Valnice pro NZM Valnice nebo se ZOO Hluboká nad Vltavou.

**Graf 3** Podíl na návštěvnosti NZM podle jednotlivých poboček

Návštěvnost NZM setrvale roste. V roce 2009 činila celková návštěvnost muzea 82 292 návštěvníků, v roce 2017 byla více než pětinasobná, celkem zavítalo na všechny pobočky muzea 495 970 návštěvníků.

**Tab. 7** Vývoj návštěvnosti NZM v letech 2009–2017

rok	návštěvnost	tržby
2009	82 292	2 656 055
2010	81 858	2 635 692
2011	233 209	4 227 344
2012	214 300	4 216 796
2013	231 115	4 399 787
2014	262 464	5 158 886
2015	237 909	5 274 034
2016	334 488	6 259 908
2017	495 970	6 313 108

**Graf 4** Vývoj návštěvnosti v letech 2009–2017

Návštěvnost NZM setrvale roste, v roce 2017 však došlo k mírnému poklesu návštěvnosti na pobočce Čáslav. Významně naopak narostla návštěvnost v NZM Ohrada, kde se podařilo vyjednat společnou vstupenku se sousední ZOO Hluboká nad Vltavou.

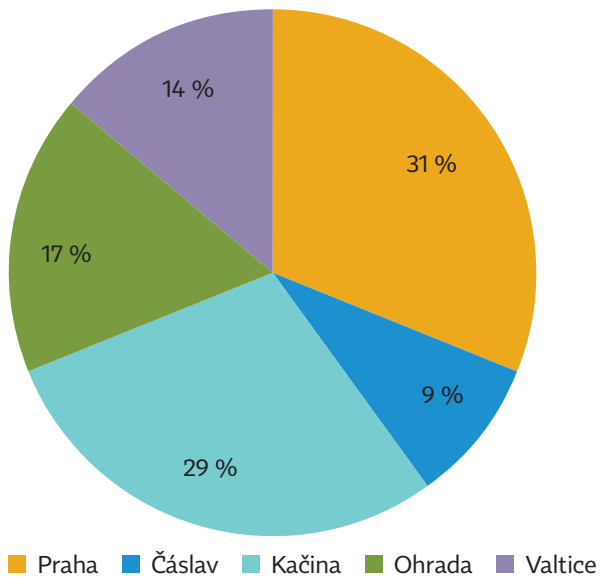
## 7.2 Tržby

V roce 2017 činily tržby ze vstupného na všech pobočkách NZM celkem 6 313 108 Kč. Oproti roku 2016 tak vzrostly o 53 980 korun.

**Tab. 8** Přehled tržeb v roce 2017 podle poboček

	Praha	Čáslav	Kačina	Ohrada	Valtice	Znojmo	součet
návštěvnost	148 003	16 041	59 828	179 310	72 760	20 028	495 970
celkem	1 938 380	558 185	1 843 770	1 088 494	876 785	8 274	6 313 108
podíl na tržbách	31 %	9 %	29 %	17 %	14 %	0,1 %	100 %

**Graf 5** Podíl na tržbách NZM v roce 2017 podle poboček (nezobrazuje Znojmo < 1 %)





---

# Rozvojové aktivity NZM





## 8. Rozvojové aktivity NZM

Národní zemědělské muzeum prochází z hlediska svého rozvoje velmi náročným obdobím, kdy s relativně malým počtem zaměstnanců realizuje nebo připravuje rozsáhlé investice a projekty financované z fondů EU. Mezi hlavní rozvojové aktivity NZM patří:

- ⇒ Rekonstrukce budovy v Praze, vznik nových expozic – Ožívování
- ⇒ Investiční akce na pobočkách muzea financované z evropských fondů i státního rozpočtu
- ⇒ Uzavírání partnerství s organizacemi působícími v zemědělství, společné projekty a akce
- ⇒ Síť zemědělských muzeí

### 8.1 Rekonstrukce budovy v Praze – Ožívování NZM

V roce 2017 byla dokončena II. etapa rekonstrukce a obnovy pražské budovy muzea, která zahrnovala interiérové úpravy budovy za účelem navrácení výstavnictví, realizaci střešní terasy včetně expozice Život a vybudování vnitřních výtahů. Stavba probíhala za provozu muzea, pouze s omezením provozu (přesuny recepce a vchodů, uzavření schodišť, zvýšený hluk) a za zvýšených nároků na bezpečnost návštěvníků. V rámci prezentace veřejnosti označilo NZM rekonstrukci budovy za proces Ožívování, veškeré změny se dařilo komunikovat a stavební úpravy se setkaly s pochopením návštěvníků. Budova byla slavnostně otevřena 26. července 2017. Celkové náklady II. etapy obnovy budovy byly 75 660 840 Kč včetně DPH.

Současně muzeum zahájilo soutěž na zhotovitele projektu pro další část stavební obnovy, III. a IV. etapy.

**Tab. 9** Nové expozice v NZM Praha v roce 2017

Nově otevřené expozice	Termín otevření	Cena včetně DPH (ceny expozic obvykle zahrnují i stavební část ve vazbě na expozici)
Gastronomie – gastronomické studio	26. 7. 2017	9 451 127 Kč
Objevovna a Voda v krajině	26. 7. 2017	13 201 951 Kč
Dětská gastronomická herna	5. 10. 2017	3 199 653 Kč
Traktorový trenažér v expozici Jede traktor	prosinec 2017	2 385 527 Kč

---

## Vysoutěžené projekty

- ⇒ Zemědělství, realizace srpen 2017 až leden 2018; vysoutěženo za 17 427 058 Kč včetně DPH
- ⇒ Projektová dokumentace Potravinářství, pivovarnictví a vinařství (realizace říjen 2017 až únor 2018)

---

## Rozpracované projekty

- ⇒ Opakovaná soutěž ze strany Lesy ČR na expozici Lesnictví v Praze (předpokládaná realizace leden 2019)

---

## 8.2 Investice na pobočkách

V roce 2017 získalo NZM tři projekty v rámci programu IROP, a to:

- ⇒ Vytvoření expozičně depozitárního objektu v Dolní oblasti Vítkovice v Ostravě. Hlavním cílem předkládaného projektu je zlepšení podmínek pro uchovávání, prezentaci a zabezpečení sbírkových fondů Národního zemědělského muzea, a to zejména těchto podsbírek: doprava a zdroje energie, rostlinná výroba II, potravinářská výroba, lesnictví a fotoarchiv. Součástí projektu je také vytvoření dynamické expozice Potravinářství. V Ostravě vznikne samostatná pobočka, kde budou umístěny zemědělské stroje a řešeno téma kvalitních českých potravin. Způsobilé náklady projektu jsou 121,81 mil. Kč, z toho 15% podíl ze státního rozpočtu je roven 18,27 mil. Kč. Do 31. 12. 2017 bylo investováno 13,75 mil. Kč.
- ⇒ Vznik nízkonákladového depozitáře v NZM Čáslav. Projekt počítá s vybudováním centrálního depozitáře pro uložení sbírkových předmětů, a to v situaci, kdy NZM žádný hlavní depozitář k dispozici nemá a sbírkové předměty jsou uloženy výhradně na pobočkách. Způsobilé náklady projektu jsou 122,73 mil. Kč, z toho 15% podíl ze státního rozpočtu představuje 18,41 mil. Kč. Do 31. 12. 2017 bylo proinvestováno 3,85 mil. Kč.
- ⇒ Modernizace areálu a zefektivnění správy podsbírek NZM Valtice. Projekt zahrnuje opravu podzemí, rekonstrukci dosud nepřístupných půdních prostor, vybudování pavlače ve dvoře. Vzniknou tři nové expozice a zázemí pro uložení sbírkových předmětů. Způsobilé náklady projektu jsou 57,98 mil. Kč, z toho 15% podíl ze státního rozpočtu představuje částku 8,70 mil. Kč. Do konce roku 2017 bylo do projektu investováno 2,02 mil. Kč.

NZM dále pokračovalo v přípravě projektů do vhodných výzev z IROP a na základě těchto výzev byly podány žádosti o podporu z IROP pro tyto projekty:

- ⇒ Výzva č. 52 „Revitalizace vybraných památek II.“ (podány do konce března 2017):
  - Stavební obnova zámku Kačina (plánované způsobilé výdaje ve výši 120 mil. Kč)
  - Rekonstrukce zámku Ohrada (plánované způsobilé výdaje ve výši 111 mil. Kč)

Pro oba uvedené projekty je vydáno stavební povolení a prošly do konce roku 2017 úspěšným formálním i obsahovým hodnocením, na začátku února 2018 byl vydán Právní akt, v době projednání Výroční zprávy Radou muzea zatím bez Rozhodnutí MZe.

- ⇒ Výzva č. 76 – „Muzea II.“ (podány na začátku října 2017):
- Depozitárně-expoziční objekt NZM na Výstavišti České Budějovice
  - Zefektivnění ochrany sbírek NZM Kačina – muzeum českého venkova
  - Obnova zámku a muzea Ohrada

Projekty ve Výzvě č. 76 budou hodnoceny v průběhu roku 2018.

**Tab. 10** IROP – podané žádosti do výzvy č. 76

projekt	rozpočet v mil. Kč s DPH		charakteristika projektu
	stavební	IROP projekt	
zámek Kačina	88	123	Rekonstrukce hlavní budovy zámku Kačina
zámek Ohrada	90	123	Rekonstrukce hlavní budovy zámku Ohrada
České Budějovice	105	123	Otevřený (studijní) depozitárně-expoziční objekt NZM v areálu Výstaviště České Budějovice

Další investice v roce 2017 byly zaměřeny na obnovu depozitářů, tj. byla realizována rekonstrukce depozitáře „stodola“ na zámku Ohrada a zateplení haly K v Čáslavi.

## 8.3 Oslava Jubilea – 100 let NZM

Instituce, dnes Národní zemědělské muzeum, oficiálně vznikla 28. 9. 1918 založením spolku České zemědělské muzeum. Záhy, po vzniku republiky, se spolek transformoval na Československé zemědělské muzeum, ústav pro studium a povznesení venkova, aby se stal, zejména díky vynikající muzeologické práci Josefa Kazimoura a s mimořádnou politickou podporou Antonína Švehly a dalších osobností, jednou z nejprogressivnějších muzejních institucí první republiky. Institucionalizaci muzea však předcházely starší pokusy. Základ muzejní sbírky vytvořily předměty vystavené na Jubilejní výstavě v r. 1891 a na Národopisné výstavě v r. 1895. Tento soubor předmětů tvořil zemědělské oddělení, které bylo součástí Národopisného muzea až do roku 1918. Národní zemědělské muzeum tak oslaví sto let výročí své existence. Oslavy významného jubilea byly zahájeny v létě roku 2017 s plánem pokračovat i v roce 2018, kdy se v říjnu 2018 spojí s oslavami výročí samostatnosti Československa.

Oslavy 100 let NZM byly zahájeny 17. srpna 2017 vernisáží výstavy Šrobárova sbírka – Odhalení. Tato výstava je první v kalendáři akcí, událostí a projektů, jako je restaurování či vydání publikací. Konec oslav 100 let NZM je plánován na konec roku 2018, v roce 2018 se oslavy 100 let

muzea spojí s oslavami 100 let výročí vzniku republiky. Pro jubilejní rok používá NZM speciální verzi loga, kdy je původní logo doplněno číslicí 100 a letopočty 1918 a 2018.

V rámci oslav 100 let výročí NZM a 100 let od vzniku republiky obdrželo NZM prostřednictvím svého zřizovatele Ministerstva zemědělství celkem 5 705 000 Kč, a to na tyto projekty:

Tab. 11

projekt	částka v tis. Kč
propagace aktivit spojených s jubileem	1 269
jubilejní výstavy (v roce 2017 Šrobárova sbírka – Odhalení)	1 302
vstup do muzea zdarma pro děti a mládež od 1. 9. 2017 – ztráta z tržeb	1 600
konzervace, restaurování a preparování sbírkových předmětů k jubilejnímu roku	441
vydání publikací k jubilejnímu roku	700
<b>celkem</b>	<b>5 705</b>

## 8.4 Uzavírání partnerství

Partnerství a spolupráce s organizacemi působícími v zemědělství (resortními i mimoresortními) je jedním z cílů Strategie rozvoje Národního zemědělského muzea 2015–2020. V roce 2017 podepsalo Národní zemědělské muzeum osm smluv o spolupráci či partnerství, další spolupráce existuje bez přesného smluvního vyjádření.

Nové partnerské smlouvy podepsané v roce 2017

- ⇒ Podpurný a garanční rolnický a lesnický fond – memorandum o spolupráci, propagace
- ⇒ Výstaviště České Budějovice – smlouva při Zemi živitelce
- ⇒ Státní pozemkový úřad – memorandum o spolupráci, projekt Voda, půda, krajina
- ⇒ Slezská univerzita v Opavě – Filozoficko-přírodovědecká fakulta v Opavě, pobočka Ostrava – smlouva o spolupráci
- ⇒ Budějovický Budvar – smlouva o spolupráci – slevy na vstupném, vstupenka s NZM Praha
- ⇒ Jihočeský kraj – smlouva na společnou vstupenku ZOO Hluboká nad Vltavou – obnovení spolupráce
- ⇒ Územní odborné pracoviště Národního památkového ústavu Ostrava – smlouva o spolupráci
- ⇒ Colour Production, spol. s r. o. – memorandum o partnerství

Muzeum také pokračovalo ve spolupráci s organizacemi

- ⇒ Asociace kuchařů a cukrářů ČR – memorandum o spolupráci (k expozici Gastronomie)
- ⇒ Město Znojmo – smlouva o spolupráci (Expozice pivovarnictví)
- ⇒ Post Bellum – smlouva o spolupráci (workshopy);

- ⇒ Ústav pro studium totalitních režimů – smlouva o spolupráci (uspořádání výstavy Rozkulačeno! Půlstoletí perzekuce selského stavu)
- ⇒ NPÚ – smlouva o spolupráci (společná vstupenka Valtice)

## 8.5 Síť zemědělských muzeí, první členové



Projekt vytvoření sítě muzeí se zemědělskou tematikou, a to včetně „amatérských“ muzeí bez řádného statusu, zmapování jejich činnosti, expozic, sbírek, aktivit. Národní zemědělské muzeum nabídne metodickou podporu činnosti muzeí, podporu vědy a výzkumu (možnost publikovat v Pramenech a studiích atd.) a současně součinnost při společném marketingu, oslovování cílových skupin, budování návštěvnické základny, společnou propagaci zemědělských témat, turistický rozcestník a dostupnost informací uvnitř sítě. Členství v Síti zemědělských muzeí je určeno provozovatelům pamětových institucí, které se zabývají popularizací témat týkajících se venkova, zemědělství, rybářství, vinařství, zahradnictví, lesnictví, myslivosti, potravinářství a gastronomie bez ohledu na jejich právní formu.

Členství je bezplatné pro každého bez ohledu na právní formu organizace. V roce 2017 podepsalo NZM deset smluv o spolupráci v rámci Sítě zemědělských muzeí. Iniciátorem a garantem projektu je Národní zemědělské muzeum, s. p. o., koordinátorem Sítě zemědělských muzeí je Jihočeské zemědělské muzeum, o. p. s. Projekt probíhá pod záštitou ministra zemědělství.

Tab. 12 Seznam členů sítě k 31. 12. 2017

název	kraj
Dobrovická muzea, o. p. s.	Středočeský
Chmelařské muzeum Žatec	Středočeský
Jihočeské zemědělské muzeum, o. p. s.	Jihočeský
Muzeum historických vozidel, staré zemědělské techniky, řemesel a modelů	Jihočeský
Muzeum Janecký Chotoviny	Jihočeský
Muzeum mlynářství, pekařství, zemědělství	Jihočeský
Muzeum oskeruší	Jihomoravský
Muzeum traktorů Chotouň	Středočeský
Včelí svět Hulice – Obec Hulice	Středočeský
Zámecký mlýn (Spolek přátel historie jindřichohradeckých lesů a rybníků)	Jihočeský



---

# Ekonomická část

9







---

## 9. Ekonomická část

---

### 9.1 Hospodaření organizace

Celkové výnosy za rok 2017 byly 120 233 tis. Kč, z toho vlastní výnosy činily 17 092 tis. Kč, příspěvek od zřizovatele včetně vědy 103 141 tis. Kč, z toho příspěvek zřizovatele na vědu byl 4 063 tis. Kč, výnosy projektů NAKI byly 5 260 tis. Kč. Soběstačnost muzea (vlastní výnosy lomeno celkovými náklady) byla pro rok 2017 10,33 %. Přepočtený počet pracovníků byl v hlavní činnosti 81 (včetně zaměstnanců projektů).

V roce 2017 činila celková výše proinvestovaných prostředků téměř 168 530 tis. Kč. K největším investičním akcím patřily obnova pobočky Praha včetně nových expozic ve výši více než 124 975 tis. Kč, rekonstrukce haly K v areálu pobočky Čáslav ve výši 10 128 tis. Kč a rekonstrukce bývalé Zbrojnice na pobočce Ohrada za 27 966 tis. Kč. Další investice se týkaly především obnovy HW a SW a dopravních prostředků NZM.

Další investiční prostředky směřovaly do IROP projektů, především těch, které jsou v plné realizaci, tj. IROP Valtice, IROP Ostrava a IROP Čáslav. Za uvedené IROP projekty investice činily 17 381 tis. Kč a neinvestiční finanční prostředky 1 687 tis. Kč, tj. celkem 19 068 tis. Kč.

---

#### 9.1.1 Výnosy v roce 2017

V následující tabulce jsou uvedeny výnosy NZM v letech 2010–2017. Uváděný příspěvek je konečný (vč. všech navýšení v průběhu roku a příspěvku MZe na vědu a výzkum). Příjmy zahrnují též příjmy z jiných (hospodářských) činností (v souladu s právními předpisy se příjmy a výdaje člení na hlavní činnost a jinou – hospodářskou činnost). Jiná činnost je od roku 2015 tvořena krátkodobými pronájmami (např. svatby, filmaři atd.) a od roku 2016 také příjmy z dlouhodobých pronájmů.

Tab. 13 Výnosy NZM a výše příspěvku v letech 2010 až 2017 (v tis. Kč)

	2010	2011	2012	2013	2014	2015	2016	2017
<b>Výnosy celkem</b>	<b>41 843</b>	<b>51 397</b>	<b>48 821</b>	<b>58 899</b>	<b>70 621</b>	<b>70 451</b>	<b>80 993</b>	<b>120 233</b>
Vlastní výnosy celkem (vč. 648), z toho	9 266	14 480	12 579	10 101	16 996	14 475	15 327	17 092
- vstupné a další služby (celý účet 602)	2 784	4 504	4 436	4 671	5 271	5 458	6 352	7 314
- nájemné (603)	4 104	4 359	3 702	3 910	4 049	5 207	3 491	3 399
součet vstupné (602) + nájemné (603)	6 888	8 863	8 138	8 581	9 320	10 665	9 843	10 713
- tržby za prodej propagač. a komis. zboží (604)	454	690	643	573	640	793	801	978
součet 602 + 603 + 604	7 342	9 553	8 781	9 154	9 960	11 458	10 644	11 691
- použití fondů (účet 648)	656	3 279	2 951	0	1 620	2 352	4 352	1 946
- jiné ostatní výnosy	1 268	1 648	847	947	5 412	665	331	3 455
Příspěvek od zřizovatele včetně vědy	32 293	34 862	36 160	48 797	53 624	55 976	65 666	103 141
Příspěvek na jednoho návštěvníka v Kč	395	149	169	211	204	235	196	208
Tržby za vstupné na návštěvníka v Kč	32,2	18,1	20	19	19,7	22,2	18,7	12,7
Soběstačnost (1) (účet 602 + 603 + 604 / náklady) v %	17,40	18,60	16,70	17,30	14,61	16,69	13,18	10,33
Soběstačnost (2) (vlastní příjmy / náklady) v %	21,90	28,20	23,90	19,10	24,94	21,09	18,98	15,11

Součet příjmů ze vstupného a nájemného se pohybuje od 6 888 tis. Kč (rok 2010) po 10 713 tis. Kč (rok 2017).

V roce 2017 je průměrná tržba na návštěvníka muzea nižší než v roce 2016, a to a 12,7 Kč. Oproti předchozím letům se jedná o mírný pokles, jehož příčinou je zejména zavedení vstupného zdarma pro děti a mládež do 18 let, které je v roce 2017 rozšířeno na všechny pobočky NZM s výjimkou NZM Ohrada, kde je společná vstupenka se sousední ZOO Hluboká nad Vltavou. Důvodem pro zavedení vstupného zdarma pro tuto věkovou kategorii je snaha o zlepšení dostupnosti muzea jakožto vzdělávací instituce rodinám s více dětmi, mladým lidem a školním skupinám. Z toho důvodu nejsou zpoplatněny ani lektorské programy, kterých v roce 2017 NZM nabízelo celkem 32 typů a jichž se zúčastnilo 9 631 žáků a studentů. Kromě toho umožňuje NZM vstup do expozic zdarma v termínech všech státních a tzv. ostatních svátků, pracovníkům ze zemědělství také v rámci tzv. Resortních dnů, které probíhají vždy první neděli v měsíci.

Příspěvek zřizovatele na jednoho návštěvníka získáme z podílu celkového příspěvku a počtu návštěvníků za rok. V roce 2010 (před zavedením společné vstupenky se ZOO Ohrada) byl 395 Kč, v roce 2017 byl 208 Kč. S tímto ukazatelem muzea nerada pracují, protože hlavním smyslem činnosti muzea je ochrana a správa sbírky, což se do tohoto ukazatele nijak nepromítne.

Dalším ukazatelem je ukazatel soběstačnosti ve dvou variantách:

- ⇒ jako podíl tržeb ze vstupného (účet 602), tržeb z nájemného (účet 603) a tržeb z prodeje zboží (účet 604) dělené celkovými náklady;
- ⇒ jako podíl všech vlastních příjmů k celkovým nákladům.

Statistika Ministerstva kultury NIPOS uvádí průměrnou soběstačnost muzeí a galerií v roce 2016 kolem 20,3 %.

## 9.1.2 Náklady v roce 2017

Následující tabulka uvádí náklady v letech 2010–2017. Do mzdových nákladů v roce 2017 jsou promítnuty náklady na vědu z příspěvku zřizovatele, z projektů NAKI a také z jiné (hospodářské) činnosti.

Tab. 14 Náklady NZM v letech 2010–2017 (v tis. Kč)

Kategorie nákladů	2010	2011	2012	2013	2014	2015	2016	2017
Nákupy (úč. skupina 50)	6 149	8 318	6 947	9 768	10 930	8 132	7 152	10 892
Služby (úč. skupina 51)	9 551	16 107	18 351	14 683	18 515	22 177	23 381	33 714
Osobní náklady Σ	22 790	21 681	18 700	21 525	25 448	31 186	38 332	51 472
v tom:	16 486	15 720	13 508	15 679	18 580	22 941	27 880	37 459
– mzdové prostředky								
– soc. a zdrav. pojištění	5 421	5 167	4 539	5 161	6 154	7 450	9 101	12 225
– sociální náklady	883	764	653	685	714	795	1 351	1 788
Daně a poplatky	16	16	16	23	22	5	42	7
Ostatní náklady	419	432	801	844	4 172	-1 492	1 387	2 689
Odpisy	3 169	4 639	7 345	5 785	8 279	8 858	10 467	14 361
Daň z příjmu	219	193	390	356	792	-223	0	0
<b>Celkem náklady</b>	<b>42 313</b>	<b>51 386</b>	<b>52 550</b>	<b>52 985</b>	<b>68 158</b>	<b>68 643</b>	<b>80 761</b>	<b>113 135</b>
<b>Hospodářský výsledek</b>	<b>-470</b>	<b>11</b>	<b>-3 729</b>	<b>5 914</b>	<b>2 463</b>	<b>1 808</b>	<b>231</b>	<b>7 098</b>
<b>Podíl osobních nákladů na celkových nákladech v %</b>	<b>53,9</b>	<b>42,2</b>	<b>35,6</b>	<b>40,6</b>	<b>37,3</b>	<b>45,4</b>	<b>47,5</b>	<b>45,5</b>

Hospodářský výsledek je tvořen výsledkem hospodaření z hlavní činnosti a ziskem vytvořeným v jiné činnosti po zdanění a je v roce 2017 ve výši 7 098 tis. Kč.

## 9.2 Personální údaje

Následující tři tabulky uvádějí základní personální údaje, přepočtený počet zaměstnanců a členění zaměstnanců dle vzdělání a pohlaví.

**Tab. 15 Přepočtený počet zaměstnanců (bez NAKI)**

	2014	2015	2016	2017
přepočtený počet zaměstnanců	62	65	70	78

V projektech výzkumu u ministerstva kultury NAKI byly v roce 2017 tři přepočtené úvazky.

**Tab. 16 Členění zaměstnanců podle věku a pohlaví – stav k 31. 12. 2017**

věk	muži	ženy	%
20	0	0	0
21–30	7	7	13,9
31–40	8	15	22,8
41–50	10	18	27,7
51–60	14	12	25,7
61	9	1	9,9
<b>celkem</b>	<b>48</b>	<b>53</b>	<b>100</b>
<b>%</b>	<b>47,53</b>	<b>52,48</b>	

Tab. 17 Členění zaměstnanců podle vzdělání a pohlaví – stav k 31. 12. 2017

vzdělání dosažené	muži	ženy	%
základní	0	1	1
vyučen	8	2	10
střední odborné	0	0	0
úplné střední	0	0	0
úplné střední odborné	7	20	27
vyšší odborné	1	0	1
vysokoškolské	32	30	61
<b>celkem</b>	<b>48</b>	<b>53</b>	<b>100</b>

## 9.3 Výkaz zisků a ztrát

Číslo položky	Název položky	Sytický účet	ÚČETNÍ OBDOBÍ			
			BĚŽNÉ		MINULÉ	
			Hlavní činnost	Hospodářská činnost	Hlavní činnost	Hospodářská činnost
<b>A.</b>	<b>NÁKLADY CELKEM</b>		<b>108 669 718,82</b>	<b>4 465 092,41</b>	<b>76 714 563,88</b>	<b>4 046 793,49</b>
A.I.	Náklady z činnosti		108 409 462,89	4 465 092,41	76 692 619,60	4 046 793,49
A.I.1.	Spotřeba materiálu	501	5 563 227,91	30 445,08	2 667 513,89	43 694,86
A.I.2.	Spotřeba energie	502	4 785 554,34	95 259,10	3 912 927,57	102 530,57
A.I.3.	Spotřeba jiných neskladovatelných dodávek	503	0	0	0	0
A.I.4.	Prodané zboží	504	0	417 321,43	62 666,49	362 465,24
A.I.5.	Aktivace dlouhodobého majetku	506	0	0	0	0
A.I.6.	Aktivace oběžného majetku	507	0	0	0	0
A.I.7.	Změna stavu zásob vlastní výroby	508	0	0	0	0
A.I.8.	Opravy a udržování	511	5 169 503,34	39 628,01	2 375 995,40	87 497,61
A.I.9.	Cestovné	512	659 696,19	0	474 904,26	0
A.I.10.	Náklady na reprezentaci	513	130 111,23	0	69 455,80	0
A.I.11.	Aktivace vnitroorganizačních služeb	516	0	0	0	0
A.I.12.	Ostatní služby	518	27 350 850,82	363 896,58	20 051 061,49	321 977,79
A.I.13.	Mzdové náklady	521	34 861 806,00	2 597 575,00	25 660 246,25	2 219 555,00
A.I.14.	Zákonné sociální pojištění	524	11 451 385,71	773 119,79	8 410 019,26	690 948,49
A.I.15.	Jiné sociální pojištění	525	120 718,99	0	72 012,10	2 844,45
A.I.16.	Zákonné sociální náklady	527	699 879,26	0	378 328,44	15 238,15
A.I.17.	Jiné sociální náklady	528	967 725,00	0	882 860,00	0
A.I.18.	Daň silniční	531	0	0	0	0
A.I.19.	Daň z nemovitostí	532	0	0	0	0
A.I.20.	Jiné daně a poplatky	538	6 910,00	0	41 930,00	0
A.I.22.	Smluvní pokuty a úroky z prodlení	541	0	0	0	0
A.I.23.	Jiné pokuty a penále	542	0	0	0	0
A.I.24.	Dary a jiná bezúplatná předání	543	0	0	0	0
A.I.25.	Prodaný materiál	544	0	0	0	0
A.I.26.	Manka a škody	547	1 000,00	0	0	0
A.I.27.	Tvorba fondů	548	0	0	0	0
A.I.28.	Odpisy dlouhodobého majetku	551	14 212 690,48	147 847,42	10 266 610,56	200 041,33
A.I.29.	Prodaný dlouhodobý nehmotný majetek	552	0	0	0	0
A.I.30.	Prodaný dlouhodobý hmotný majetek	553	0	0	0	0
A.I.31.	Prodané pozemky	554	0	0	0	0
A.I.32.	Tvorba a zúčtování rezerv	555	0	0	0	0
A.I.33.	Tvorba a zúčtování opravných položek	556	626 638,57	0	-379 600,00	0
A.I.34.	Náklady z vyřazených pohledávek	557	0	0	379 600,00	0
A.I.35.	Náklady z drobného dlouhodobého majetku	558	1 623 308,79	0	1 012 276,50	0
A.I.36.	Ostatní náklady z činnosti	549	178 456,26	0	353 811,59	0
A.II.	Finanční náklady		260 255,93	0	21 944,28	0
A.II.1.	Prodané cenné papíry a podíly	561	0	0	0	0

## VÝROČNÍ ZPRÁVA 2017

A.II.2.	Úroky	562	0	0	0	0
A.II.3.	Kurzové ztráty	563	9 891,21	0	6 246,60	0
A.II.4.	Náklady z přecenění reálnou hodnotou	564	0	0	0	0
A.II.5.	Ostatní finanční náklady	569	250 364,72	0	15 697,68	0
A.III.	Náklady na transfery		0	0	0	0
A.III.1.	Náklady vybraných ústředních vládních institucí na transfery	571	0	0	0	0
A.III.2.	Náklady vybraných místních vládních institucí na transfery	572	0	0	0	0
A.V.	Daň z příjmů		0	0	0	0
A.V.1.	Daň z příjmů	591	0	0	0	0
A.V.2.	Dodatečné odvody daně z příjmů	595	0	0	0	0
<b>B.</b>	<b>VÝNOSY CELKEM</b>		<b>115 416 014,94</b>	<b>4 816 576,88</b>	<b>76 711 393,46</b>	<b>4 281 384,66</b>
B.I.	Výnosy z činnosti		10 440 654,70	4 816 576,88	11 044 925,66	4 281 384,66
B.I.1.	Výnosy z prodeje vlastních výrobků	601	0	0	0	0
B.I.2.	Výnosy z prodeje služeb	602	6 490 836,64	822 579,56	6 327 118,50	25 000,00
B.I.3.	Výnosy z pronájmu	603	0	3 399 413,32	0	3 490 628,77
B.I.4.	Výnosy z prodaného zboží	604	383 824,00	594 584,00	326 335,31	474 523,49
B.I.8.	Jiné výnosy z vlastních výkonů	609	0	0	0	0
B.I.9.	Smluvní pokuty a úroky z prodlení	641	535 446,00	0	0	0
B.I.10.	Jiné pokuty a penále	642	0	0	0	0
B.I.11.	Výnosy z vyřazených pohledávek	643	0	0	0	0
B.I.12.	Výnosy z prodeje materiálu	644	0	0	0	0
B.I.13.	Výnosy z prodeje dlouhodobého nehmotného majetku	645	0	0	0	0
B.I.14.	Výnosy z prodeje dlouhodobého hmotného majetku kromě pozemků	646	0	0	0	0
B.I.15.	Výnosy z prodeje pozemků	647	0	0	0	0
B.I.16.	Čerpání fondů	648	1 945 523,00	0	4 351 579,54	0
B.I.17.	Ostatní výnosy z činnosti	649	1 085 025,06	0	39 892,31	291 232,40
B.II.	Finanční výnosy		2 360	0	0	0
B.II.1.	Výnosy z prodeje cenných papírů a podílů	661	0	0	0	0
B.II.2.	Úroky	662	0	0	0	0
B.II.3.	Kurzové zisky	663	2 360	0	0	0
B.II.4.	Výnosy z přecenění reálnou hodnotou	664	0	0	0	0
B.II.6.	Ostatní finanční výnosy	669	0	0	0	0
B.IV.	Výnosy z transferů		104 975 336,64	0	65 666 467,80	0
B.IV.1.	Výnosy vybraných ústředních vládních institucí z transferů	671	104 975 336,64	0	65 666 467,80	0
B.IV.2.	Výnosy vybraných místních vládních institucí z transferů	672	0	0	0	0
<b>C.</b>	<b>VÝSLEDEK HOSPODAŘENÍ</b>					
C.1.	Výsledek hospodaření před zdaněním		6 746 296,12	351 484,47	-3 170,42	234 591,17
C.2.	Výsledek hospodaření běžného účetního období		6 746 296,12	351 484,47	-3 170,42	234 591,17



## 9.4 Rozvaha

### AKTIVA

Číslo položky	Název položky	Syn- te- tický účet	ÚČETNÍ OBDOBÍ			
			BĚŽNÉ		MINULÉ	
			Hlavní činnost	Hospodářská činnost	Hlavní činnost	Hospodářská činnost
	<b>AKTIVA CELKEM</b>		<b>876 384 559,11</b>	<b>107 821 040,37</b>	<b>768 563 518,74</b>	<b>461 927 488,80</b>
<b>A.</b>	<b>Stálá aktiva</b>		<b>709 517 271,14</b>	<b>107 140 983,80</b>	<b>602 376 287,34</b>	<b>424 952 280,45</b>
A.I.	Dlouhodobý nehmotný majetek		8 011 902,82	6 029 750,95	1 982 151,87	1 169 691,85
A.I.1.	Nehmotné výsledky výzkumu a vývoje	12	0	0	0	0
A.I.2.	Software	13	6 475 719,87	4 927 160,00	1 548 559,87	608 440,40
A.I.3.	Ocenitelná práva	14	0	0	0	0
A.I.4.	Povolenky na emise a preferenční limity	15	0	0	0	0
A.I.5.	Drobný dlouhodobý nehmotný majetek	18	999 732,95	999 732,95	0	0
A.I.6.	Ostatní dlouhodobý nehmotný majetek	19	415 950,00	102 858,00	313 092,00	348 600,00
A.I.7.	Nedokončený dlouhodobý nehmotný majetek	41	60 500,00	0	60 500,00	212 651,45
A.I.8.	Poskytnuté zálohy na dlouhodobý nehmotný majetek	51	60 000,00	0	60 000,00	0
A.I.9.	Dlouhodobý nehmotný majetek určený k prodeji	35	0	0	0	0
A.II.	Dlouhodobý hmotný majetek		700 079 815,40	101 111 232,85	598 968 582,55	422 339 035,68
A.II.1.	Pozemky	31	68 739 953,18	0	68 739 953,18	62 394 653,18
A.II.2.	Kulturní předměty	32	1 402 905,00	0	1 402 905,00	240 679,00
A.II.3.	Stavby	21	450 514 702,37	43 156 535,50	407 358 166,87	283 416 699,21
A.II.4.	Samostatné hmotné movité věci a soubory hmotných movitých věcí	22	135 088 481,79	45 440 206,87	89 648 274,92	48 043 848,52
A.II.5.	Pěstitelské celky trvalých porostů	25	0	0	0	0
A.II.6.	Drobný dlouhodobý hmotný majetek	28	12 514 490,48	12 514 490,48	0	0
A.II.7.	Ostatní dlouhodobý hmotný majetek	29	0	0	0	0
A.II.8.	Nedokončený dlouhodobý hmotný majetek	42	31 819 282,58	0	31 819 282,58	28 243 155,77
A.II.9.	Poskytnuté zálohy na dlouhodobý hmotný majetek	52	0	0	0	0
A.II.10.	Dlouhodobý hmotný majetek určený k prodeji	36	0	0	0	0
A.III.	Dlouhodobý finanční majetek		0	0	0	0
A.III.1.	Majetkové účasti v osobách s rozhodujícím vlivem	61	0	0	0	0
A.III.2.	Majetkové účasti v osobách s podstatným vlivem	062	0,00	0,00	0,00	0,00
A.III.3.	Dluhové cenné papíry držené do splatnosti	063	0,00	0,00	0,00	0,00
A.III.5.	Termínované vklady dlouhodobé	068	0,00	0,00	0,00	0,00
A.III.6.	Ostatní dlouhodobý finanční majetek	069	0,00	0,00	0,00	0,00

## VÝROČNÍ ZPRÁVA 2017

A.IV.	Dlouhodobé pohledávky		1 425 552,92	0,00	1 425 552,92	1 443 552,92
A.IV.1.	Poskytnuté návratné finanční výpomoci dlouhodobé	462	0,00	0,00	0,00	0,00
A.IV.2.	Dlouhodobé pohledávky z postoupených úvěrů	464	0,00	0,00	0,00	0,00
A.IV.3.	Dlouhodobé poskytnuté zálohy	465	0,00	0,00	0,00	0,00
A.IV.5.	Ostatní dlouhodobé pohledávky	469	1 425 552,92	0,00	1 425 552,92	1 443 552,92
A.IV.6.	Dlouhodobé poskytnuté zálohy na transfery	471	0,00	0,00	0,00	0,00
<b>B.</b>	<b>Oběžná aktiva</b>		<b>166 867 287,97</b>	<b>680 056,57</b>	<b>166 187 231,40</b>	<b>36 975 208,35</b>
B.I.	Zásoby		839 159,77	626 638,57	212 521,20	1 271 506,46
B.I.1.	Pořízení materiálu	111	0,00	0,00	0,00	0,00
B.I.2.	Materiál na skladě	112	626 638,57	626 638,57	0,00	1 085 505,86
B.I.3.	Materiál na cestě	119	19 360,00	0,00	19 360,00	0,00
B.I.4.	Nedokončená výroba	121	0,00	0,00	0,00	0,00
B.I.5.	Polotovary vlastní výroby	122	0,00	0,00	0,00	0,00
B.I.6.	Výrobky	123	0,00	0,00	0,00	0,00
B.I.7.	Pořízení zboží	131	0,00	0,00	0,00	0,00
B.I.8.	Zboží na skladě	132	183 161,20	0,00	183 161,20	186 000,60
B.I.9.	Zboží na cestě	138	0,00	0,00	0,00	0,00
B.I.10.	Ostatní zásoby	139	10 000,00	0,00	10 000,00	0,00
B.II.	Krátkodobé pohledávky		112 423 564,13	53 418,00	112 370 146,13	1 129 241,81
B.II.1.	Odeběratelé	311	855 130,58	53 418,00	801 712,58	248 873,00
B.II.4.	Krátkodobé poskytnuté zálohy	314	968 110,32	0,00	968 110,32	408 973,75
B.II.5.	Jiné pohledávky z hlavní činnosti	315	209,58	0,00	209,58	209,58
B.II.6.	Poskytnuté návratné finanční výpomoci krátkodobé	316	0,00	0,00	0,00	0,00
B.II.9.	Pohledávky za zaměstnanci	335	575,00	0,00	575,00	6 750,00
B.II.10.	Sociální zabezpečení	336	0,00	0,00	0,00	0,00
B.II.11.	Zdravotní pojištění	337	0,00	0,00	0,00	0,00
B.II.12.	Důchodové spoření	338	0,00	0,00	0,00	0,00
B.II.13.	Daň z příjmů	341	0	0	0	159 557,00
B.II.14.	Ostatní daně, poplatky a jiná obdobná peněžitá plnění	342	0	0	0	0
B.II.15.	Daň z přidané hodnoty	343	0	0	0	0
B.II.16.	Pohledávky za osobami mimo vybrané vládní instituce	344	0	0	0	0
B.II.17.	Pohledávky za vybranými ústředními vládními institucemi	346	0	0	0	0
B.II.18.	Pohledávky za vybranými místními vládními institucemi	348	0	0	0	0
B.II.28.	Krátkodobé poskytnuté zálohy na transfery	373	0	0	0	0
B.II.30.	Náklady příštích období	381	675 912,90	0	675 912,90	221 428,98
B.II.31.	Příjmy příštích období	385	0	0	0	7 449,50
B.II.32.	Dohadné účty aktivní	388	109 886 125,75	0	109 886 125,75	40 000,00
B.II.33.	Ostatní krátkodobé pohledávky	377	37 500,00	0	37 500,00	36 000,00
B.III.	Krátkodobý finanční majetek		53 604 564,07	0	53 604 564,07	34 574 460,08
B.III.1.	Majetkové cenné papíry k obchodování	251	0	0	0	0
B.III.2.	Dluhové cenné papíry k obchodování	253	0	0	0	0
B.III.3.	Jiné cenné papíry	256	0	0	0	0

# VÝROČNÍ ZPRÁVA 2017

B.III.4.	Termínované vklady krátkodobé	244	0	0	0	0
B.III.5.	Jiné běžné účty	245	0	0	0	109 653,98
B.III.9.	Běžný účet	241	52 943 295,22	0	52 943 295,22	33 736 873,88
B.III.10.	Běžný účet FKSP	243	330 188,85	0	330 188,85	324 195,85
B.III.15.	Ceniny	263	100 300,00	0	100 300,00	80 800,00
B.III.16.	Peníze na cestě	262	0	0	0	0
B.III.17.	Pokladna	261	230 780,00	0	230 780,00	322 936,37

## PASIVA

Číslo položky	Název položky	Syn- te- tický účet	ÚČETNÍ OBDOBÍ	
			BĚŽNÉ	MINULÉ
	<b>PASIVA CELKEM</b>		<b>768 563 518,74</b>	<b>461 927 488,80</b>
<b>C.</b>	<b>Vlastní kapitál</b>		<b>645 980 094,22</b>	<b>456 753 734,50</b>
C.I.	Jmění účetní jednotky a upravující položky		601 933 004,42	424 550 997,53
C.I.1.	Jmění účetní jednotky	401	588 967 194,27	424 036 997,53
C.I.3.	Transfery na pořízení dlouhodobého majetku	403	12 965 810,15	514 000,00
C.I.4.	Kurzové rozdíly	405	0	0
C.I.5.	Oceňovací rozdíly při prvotním použití metody	406	0	0
C.I.6.	Jiné oceňovací rozdíly	407	0	0
C.I.7.	Opravy předcházejících účetních období	408	0	0
C.II.	Fondy účetní jednotky		36 949 309,21	31 971 316,22
C.II.1.	Fond odměn	411	2 254 117,34	3 764 504,34
C.II.2.	Fond kulturních a sociálních potřeb	412	669 171,80	407 223,44
C.II.3.	Rezervní fond tvořený ze zlepšeného výsledku hospodaření	413	2 865 215,68	2 818 930,93
C.II.4.	Rezervní fond z ostatních titulů	414	0	0
C.II.5.	Fond reprodukce majetku, fond investic	416	31 160 804,39	24 980 657,51
C.III.	Výsledek hospodaření		7 097 780,59	231 420,75
C.III.1.	Výsledek hospodaření běžného účetního období		7 097 780,59	231 420,75
C.III.2.	Výsledek hospodaření ve schvalovacím řízení	431	0	0
C.III.3.	Výsledek hospodaření předcházejících účetních období	432	0	0
<b>D.</b>	<b>Cizí zdroje</b>		<b>122 583 424,52</b>	<b>5 173 754,30</b>
D.I.	Rezervy		0	0
D.I.1.	Rezervy	441	0	0
D.II.	Dlouhodobé závazky		0	0
D.II.1.	Dlouhodobé úvěry	451	0	0
D.II.2.	Přijaté návratné finanční výpomoci dlouhodobé	452	0	0
D.II.4.	Dlouhodobé přijaté zálohy	455	0	0
D.II.7.	Ostatní dlouhodobé závazky	459	0	0

## VÝROČNÍ ZPRÁVA 2017

D.II.8.	Dlouhodobé přijaté zálohy na transfery	472	0	0
D.III.	Krátkodobé závazky		122 583 424,52	5 173 754,30
D.III.1.	Krátkodobé úvěry	281	0	0
D.III.4.	Jiné krátkodobé půjčky	289	0	0
D.III.5.	Dodavatelé	321	4 138 526,22	1 280 239,88
D.III.7.	Krátkodobé přijaté zálohy	324	36 837,96	29 400,00
D.III.9.	Přijaté návratné finanční výpomoci krátkodobé	326	0	0
D.III.10.	Zaměstnanci	331	2 580 580,00	1 916 063,00
D.III.11.	Jiné závazky vůči zaměstnancům	333	4 690,00	0
D.III.12.	Sociální zabezpečení	336	1 050 613,00	756 778,00
D.III.13.	Zdravotní pojištění	337	450 749,00	325 516,00
D.III.14.	Důchodové spoření	338	0,00	0,00
D.III.15.	Daň z příjmů	341	30 443,00	0,00
D.III.16.	Ostatní daně, poplatky a jiná obdobná peněžitá plnění	342	457 384,00	306 201,00
D.III.17.	Daň z přidané hodnoty	343	134 586,00	203 979,00
D.III.18.	Závazky k osobám mimo vybrané vládní instituce	345	0,00	0,00
D.III.19.	Závazky k vybraným ústředním vládním institucím	347	0,00	0,00
D.III.20.	Závazky k vybraným místním vládním institucím	349	0,00	0,00
D.III.32.	Krátkodobé přijaté zálohy na transfery	374	110 513 463,86	5 452,20
D.III.35.	Výdaje příštích období	383	1 075 819,28	54 410,75
D.III.36.	Výnosy příštích období	384	38 376,89	23 557,97
D.III.37.	Dohadné účty pasivní	389	870 000,00	249 242,50
D.III.38.	Ostatní krátkodobé závazky	378	1 201 355,31	22 914,00

## 9.5 Zpráva nezávislého auditora

### ZPRÁVA NEZÁVISLÉHO AUDITORA

*zřizovateli státní příspěvkové organizace  
Národní zemědělské muzeum, s.p.o.*

#### **Výrok auditora**

Provedli jsme audit přiložené účetní závěrky organizace **Národní zemědělské muzeum, s.p.o.** (dále také „Organizace“) sestavené na základě českých účetních předpisů, která se skládá z rozvahy k 31.12.2017, výkazu zisku a ztráty za rok končící 31.12.2017, přehledu o změnách vlastního kapitálu za rok končící 31.12.2017 a přehledu o peněžních tocích a přílohy této účetní závěrky, která obsahuje popis použitých podstatných účetních metod a další vysvětlující informace. Údaje o Organizaci jsou uvedeny v bodě 1 přílohy této účetní závěrky.

Podle našeho názoru účetní závěrka podává věrný a poctivý obraz aktiv a pasiv státní příspěvkové organizace **Národní zemědělské muzeum, s.p.o.** k 31.12.2017 a nákladů a výnosů a výsledku jejího hospodaření a peněžních toků za rok končící 31.12.2017 v souladu s českými účetními předpisy.

#### **Základ pro výrok**

Audit jsme provedli v souladu se zákonem o auditorech a standardy Komory auditorů České republiky pro audit, kterými jsou mezinárodní standardy pro audit (ISA) případně doplněné a upravené souvisejícími aplikačními doložkami. Naše odpovědnost stanovená těmito předpisy je podrobněji popsána v oddílu Odpovědnost auditora za audit účetní závěrky. V souladu se zákonem o auditorech a Etickým kodexem přijatým Komorou auditorů České republiky jsme na Organizaci nezávislí a splnili jsme i další etické povinnosti vyplývající z uvedených předpisů. Domníváme se, že důkazní informace, které jsme shromáždili, poskytují dostatečný a vhodný základ pro vyjádření našeho výroku.

#### **Odpovědnost vedení Organizace za účetní závěrku**

Vedení Organizace odpovídá za sestavení účetní závěrky podávající věrný a poctivý obraz v souladu s českými účetními předpisy a za takový vnitřní kontrolní systém, který považuje za nezbytný pro sestavení účetní závěrky tak, aby neobsahovala významné (materiální) nesprávnosti způsobené podvodem nebo chybou.

Při sestavování účetní závěrky je vedení Organizace povinno posoudit, zda je Organizace schopna nepřetržitě trvat, a pokud je to relevantní, popsat v příloze účetní závěrky záležitosti týkající se jejího nepřetržitého trvání a použití předpokladu nepřetržitého trvání při sestavení účetní závěrky, s výjimkou případů, kdy vedení



plánuje zrušení Organizace nebo ukončení její činnosti, resp. kdy nemá jinou reálnou možnost než tak učinit.

### ***Odpovědnost auditora za audit účetní závěrky***

Naším cílem je získat přiměřenou jistotu, že účetní závěrka jako celek neobsahuje významnou (materiální) nesprávnost způsobenou podvodem nebo chybou a vydat zprávu auditora obsahující náš výrok. Přiměřená míra jistoty je velká míra jistoty, nicméně není zárukou, že audit provedený v souladu s výše uvedenými předpisy ve všech případech v účetní závěrce odhalí případnou existující významnou (materiální) nesprávnost. Nesprávnosti mohou vzniknout v důsledku podvodů nebo chyb a považují se za významné (materiální), pokud lze reálně předpokládat, že by jednotlivě nebo v souhrnu mohly ovlivnit ekonomická rozhodnutí, která uživatelé účetní závěrky na jejím základě přijmou.

Při provádění auditu v souladu s výše uvedenými předpisy je naší povinností uplatňovat během celého auditu odborný úsudek a zachovávat profesní skepticismus. Dále je naší povinností:

- Identifikovat a vyhodnotit rizika významné (materiální) nesprávnosti účetní závěrky způsobené podvodem nebo chybou, navrhnout a provést auditorské postupy reagující na tato rizika a získat dostatečné a vhodné důkazní informace, abychom na jejich základě mohli vyjádřit výrok. Riziko, že neodhalíme významnou (materiální) nesprávnost, k níž došlo v důsledku podvodu, je větší než riziko neodhalení významné (materiální) nesprávnosti způsobené chybou, protože součástí podvodu mohou být tajné dohody (koluze), falšování, úmyslná opomenutí, nepravdivá prohlášení nebo obcházení vnitřních kontrol.
- Seznámit se s vnitřním kontrolním systémem Organizace relevantním pro audit v takovém rozsahu, abychom mohli navrhnout auditorské postupy vhodné s ohledem na dané okolnosti, nikoli abychom mohli vyjádřit názor na účinnost jejího vnitřního kontrolního systému.
- Posoudit vhodnost použitých účetních pravidel, přiměřenost provedených účetních odhadů a informace, které v této souvislosti vedení Organizace uvedlo v příloze účetní závěrky.
- Posoudit vhodnost použití předpokladu nepřetržitého trvání při sestavení účetní závěrky vedením a to, zda s ohledem na shromážděné důkazní informace existuje významná (materiální) nejistota vyplývající z události nebo podmínek, které mohou významně zpochybnit schopnost Organizace nepřetržitě trvat. Jestliže dojdeme k závěru, že taková významná (materiální) nejistota existuje, je naší povinností upozornit v naší zprávě na informace uvedené v této souvislosti v příloze účetní závěrky, a pokud tyto informace nejsou dostatečné, vyjádřit modifikovaný výrok. Naše závěry týkající se schopnosti Organizace nepřetržitě trvat vycházejí z důkazních informací, které jsme získali do data naší zprávy. Nicméně budoucí události nebo podmínky mohou vést k tomu, že Organizace ztratí schopnost nepřetržitě trvat.

- Vyhodnotit celkovou prezentaci, členění a obsah účetní závěrky, včetně přílohy, a dále to, zda účetní závěrka zobrazuje podkladové transakce a události způsobem, který vede k věrnému zobrazení.

Naší povinností je informovat vedení mimo jiné o plánovaném rozsahu a načasování auditu a o významných zjištěních, která jsme v jeho průběhu učinili, včetně zjištěných významných nedostatků ve vnitřním kontrolním systému.

V Brně dne 13. března 2018

  
Alter Audit, s.r.o.  
třída Kpt. Jaroše 1844/28  
602 00 Brno  
evidenční číslo oprávnění 525



  
Mgr. Ing. Jiří Viktorín, MBA  
evidenční číslo oprávnění 2080





