



národní
úložiště
šedé
literatury

Vnitřní stěhování v ČR - 2005 až 2017

Odbor statistiky obyvatelstva
2018

Dostupný z <http://www.nusl.cz/ntk/nusl-394316>

Dílo je chráněno podle autorského zákona č. 121/2000 Sb.

Tento dokument byl stažen z Národního úložiště šedé literatury (NUŠL).

Datum stažení: 09.05.2021

Další dokumenty můžete najít prostřednictvím vyhledávacího rozhraní nusl.cz .

VNITŘNÍ STĚHOVÁNÍ V ČESKÉ REPUBLICE

**za období
2005 – 2017**

Obyvatelstvo

Praha, 11. prosince 2018

Kód publikace: 130138-18

Č. j.: 03535 / 2018 – 61

Zpracoval: Odbor statistiky obyvatelstva

Ředitel odboru: Robert Šanda

Kontaktní osoba: Roman Kurkin, e-mail: roman.kurkin@czso.cz

Zajímají Vás nejnovější údaje o inflaci, HDP, obyvatelstvu, průměrných mzdách a mnohé další? Najdete je na stránkách ČSÚ na internetu: www.czso.cz

KONTAKTY V ÚSTŘEDÍ

Český statistický úřad | Na padesátém 81, 100 82 Praha 10, tel.: 274 051 111 | www.czso.cz

Oddělení informačních služeb | tel.: 274 052 304, 274 052 451 | e-mail: infoservis@czso.cz

Prodejna publikací ČSÚ | tel.: 274 052 361 | e-mail: prodejna@czso.cz

Evropská data (ESDS), mezinárodní srovnání | tel.: 274 052 347, 274 052 757 | e-mail: esds@czso.cz

Ústřední statistická knihovna | tel.: 274 052 361 | e-mail: knihovna@czso.cz

INFORMAČNÍ SLUŽBY V REGIONECH

Hl. m. Praha | Na padesátém 81, 100 82 Praha 10, tel.: 274 052 673, 274 054 223
e-mail: infoservispraha@czso.cz | www.praha.czso.cz

Středočeský kraj | Na padesátém 81, 100 82 Praha 10, tel.: 274 054 175
e-mail: infoservisstc@czso.cz | www.stredocesky.czso.cz

České Budějovice | Žižkova 1, 370 77 České Budějovice, tel.: 386 718 440
e-mail: infoserviscb@czso.cz | www.cbudejovice.czso.cz

Plzeň | Slovanská alej 36, 326 64 Plzeň, tel.: 377 612 108, 377 612 145
e-mail: infoservisplzen@czso.cz | www.plzen.czso.cz

Karlovy Vary | Závodní 360/94, 360 06 Karlovy Vary, tel.: 353 114 529, 353 114 525
e-mail: infoserviskv@czso.cz | www.kvary.czso.cz

Ústí nad Labem | Špálova 2684, 400 11 Ústí nad Labem, tel.: 472 706 176, 472 706 121
e-mail: infoservisul@czso.cz | www.ustinadlabem.czso.cz

Liberec | Nám. Dr. Edvarda Beneše 585/26, 460 01 Liberec 1, tel.: 485 238 811
e-mail: infoservislbc@czso.cz | www.liberec.czso.cz

Hradec Králové | Myslivečkova 914, 500 03 Hradec Králové 3, tel.: 495 762 322, 495 762 317
e-mail: infoservishk@czso.cz | www.hradeckralove.czso.cz

Pardubice | V Ráji 872, 531 53 Pardubice, tel.: 466 743 480, 466 743 418
e-mail: infoservispa@czso.cz | www.pardubice.czso.cz

Jihlava | Ke Skalce 30, 586 01 Jihlava, tel.: 567 109 062, 567 109 073
e-mail: infoservisvys@czso.cz | www.jihlava.czso.cz

Brno | Jezuitská 2, 601 59 Brno, tel.: 542 528 115, 542 528 200
e-mail: infoservisbrno@czso.cz | www.brno.czso.cz

Olomouc | Jeremenkova 1142/42, 772 11 Olomouc, tel.: 585 731 516, 585 731 511
e-mail: infoservisolom@czso.cz | www.olomouc.czso.cz

Zlín | tř. Tomáše Bati 1565, 761 76 Zlín, tel.: 577 004 932, 577 004 935
e-mail: infoservis-zl@czso.cz | www.zlin.czso.cz

Ostrava | Repinova 17, 702 03 Ostrava, tel.: 595 131 230, 595 131 232
e-mail: infoservis_ov@czso.cz | www.ostrava.czso.cz

Obsah

1. Úvod a metodologie.....	4
2. Vnitřní stěhování v České republice.....	5
3. Mezikrajské stěhování.....	11
4. Vnitrokrajské stěhování.....	15
4.1 Meziokresní stěhování v rámci kraje.....	17
4.2 Meziobecní stěhování v rámci okresu.....	18
5. Meziokresní stěhování.....	21
6. Stěhování mezi správními obvody obcí s rozšířenou působností.....	23
7. Meziobecní stěhování.....	25
8. Stěhování mezi velikostními skupinami obcí.....	27
9. Závěr.....	29

1. Úvod a metodologie

Publikace se zabývá vnitřním stěhováním v České republice mezi roky 2005 a 2017 ve vazbě na demografické charakteristiky jako jsou pohlaví, věk a státní občanství. Dále hodnotí vývoj vnitřního stěhování na různých územních úrovních (krajské, okresní, správních obvodů obcí s rozšířenou působností nebo obecní) a podle velikostních skupin obcí. Obsahuje také informace o migračních proudech a populačních ziscích nebo ztrátách územních celků díky vnitřnímu stěhování.

Tato publikace analyzuje výhradně vnitřní stěhování a nezabývá se zahraniční migrací. Za vnitřní stěhování se v demografické statistice České republiky považuje změna bydliště mimo hranice obce současného registrovaného pobytu. Jde tedy o prostorové přemístění osob z jedné obce do jiné. Sleduje se i vnitřní stěhování uvnitř Prahy mezi urbanistickými obvody, což ale není předmětem této publikace. Obyvatelé České republiky s českým občanstvím ovšem nemají povinnost změnu svého pobytu hlásit, takže množství případů vnitřního stěhování je pravděpodobně vyšší, než udávají oficiální čísla vycházející ze změny registrovaného pobytu. Cizinci ze třetích zemí (mimo EU a EFTA) tuto povinnost mají¹ a jejich registrované vnitřní stěhování tudíž více odpovídá realitě. Občané EU a EFTA se registrovat k pobytu nemusí.

Zdrojem dat pro údaje o vnitřním stěhování byla před rokem 2005 statistická hlášení o stěhování. Od roku 2005 se data o vnitřní migraci českých občanů přebírají z informačního systému evidence obyvatelstva (ISEO) ministerstva vnitra. V případě cizinců se mezi roky 2005 až 2007 a opět od července 2012 používají data z cizineckého informačního systému (CIS) ředitelství služby cizinecké policie, v mezidobí šlo o údaje z ISEO. Vzhledem k přechodu z hlášení o stěhování na administrativní zdroje dat vypadly charakteristiky důvod stěhování a vzdělání.

Data použitá v publikaci vycházejí z územní struktury daného roku, nicméně vzhledem ke snaze přiblížit se aktuálnímu územnímu členění i pro starší období jsou teritoriální změny, které mohou podstatně ovlivnit výsledky zohledněny. Jedná se o převedení 119 obcí do jiného okresu od 1. 1. 2007². Dále o převod obce Dolní Lutyně ze správního obvodu obcí s rozšířenou působností (SO ORP) Orlová do SO ORP Bohumín k 1. 1. 2012³.

Do roku 2007 publikovala demografická statistika počty případů stěhování, tzn. jedna osoba se mohla stěhovat vícekrát během jednoho roku a v datech byla všechna vícečetná stěhování zahrnuta. Od roku 2008 se ovšem údaje o tyto případy očišťují a na jednu osobu tak připadá pouze jeden případ stěhování v rámci kalendářního roku⁴. Vzhledem k tomu, že současná praxe pokrývá většinu z analyzovaného období, tak jsou v publikaci synonymně používány termíny počet případů stěhování a počet stěhujících se osob.

Definice často používaných ukazatelů:

Objem stěhování – počet případů stěhování uvnitř určité územní jednotky

Obrat stěhování – součet počtu vystěhovalých z a přistěhovalých do dané územní jednotky

Saldo stěhování – rozdíl mezi počtem přistěhovalých a vystěhovalých

Všechny tyto ukazatele je možné relativizovat, tedy vztáhnout na počet obyvatel (obvykle středního stavu), případně ještě podle pohlaví a věku, a výsledný ukazatel pak není závislý na počtu obyvatel nebo pohlavně-věkové struktuře populace. Pokud je takový ukazatel vypočítán za celé období, tak vždy vychází ze sumy počty případů stěhování a ze sumy stavů za celé období.

¹ Podle § 98 zákona č. 326/1999 Sb., o pobytu cizinců na území České republiky a o změně některých zákonů.

² Na základě vyhlášky č. 513/2006 Sb., kterou se mění vyhláška č. 564/2002 Sb., o stanovení území okresů České republiky a území obvodů hlavního města Prahy, ve znění pozdějších předpisů.

³ Na základě vyhlášky č. 440/2011 Sb., kterou se mění vyhláška č. 388/2002 Sb., o stanovení správních obvodů obcí s pověřeným obecním úřadem a správních obvodů obcí s rozšířenou působností, ve znění pozdějších předpisů.

⁴ Stěhování je tak evidováno mezi první obcí vystěhování v průběhu roku a poslední obcí přistěhování.

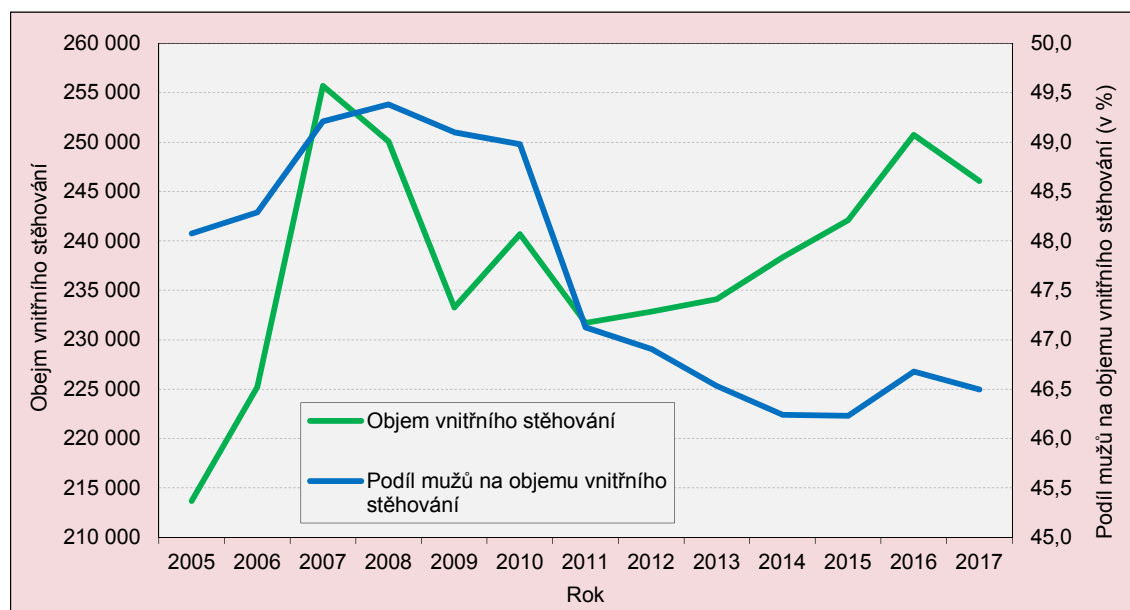


2. Vnitřní stěhování v České republice

Počet případů vnitřního stěhování v České republice, respektive objem vnitřní migrace (Graf 1), neměl mezi roky 2005 a 2017 jednoznačný trend. V letech 2005 až 2007 bylo možné sledovat nárůst z 213 688 na 255 689 (zřejmě v souvislosti s ekonomickým růstem), poté došlo k poklesu až na hodnoty mírně nad 230 tisíc v letech 2009–2012 (období ekonomické krize; s výjimkou v roce 2010 – nárůst na 240 695) a vzápětí objem vnitřní migrace opět narostl na 250 722 v roce 2016. V posledním sledovaném roce byl zaznamenán mírný pokles na hodnotu 246 070.

V analyzovaném období lze sledovat mírnou feminizaci vnitřní migrace. Podíl mužů na objemu vnitřního stěhování (Graf 1) se ve sledovaném období pohyboval v rozmezí 46,2 % až 49,4 %, přičemž vyšší zastoupení mužů bylo typické spíše pro první polovinu období, v letech 2012 až 2017 podíl klesl pod 47,0 %.

Graf 1 Objem vnitřního stěhování a podíl mužů (v %) v letech 2005–2017



Intenzita vnitřního stěhování vyjádřená hrubou mírou vnitřního stěhování (objem vnitřního stěhování na 1 000 obyvatel středního stavu) se vyvíjela obdobně jako objem vnitřní migrace (Graf 2). Mezi roky 2005 a 2007 vzrostla z 20,9 ‰ na 24,8 ‰, následoval pokles na hodnoty mírně nad 22,0 ‰ okolo roku 2011 a opětovný růst na hodnotu 23,7 ‰ v roce 2016 a 23,2 ‰ v roce 2017. Intenzita stěhování podle pohlaví se v letech 2005 až 2010 vyvíjela velmi podobně jako ta celková (Graf 2), od roku 2011 byla vyšší u žen, ale trendy byly pro obě pohlaví podobné⁵. V roce 2017 dosahovala hrubá míra vnitřního stěhování pro muže hodnoty 22,0 ‰, zatímco u žen byla 24,5 ‰.

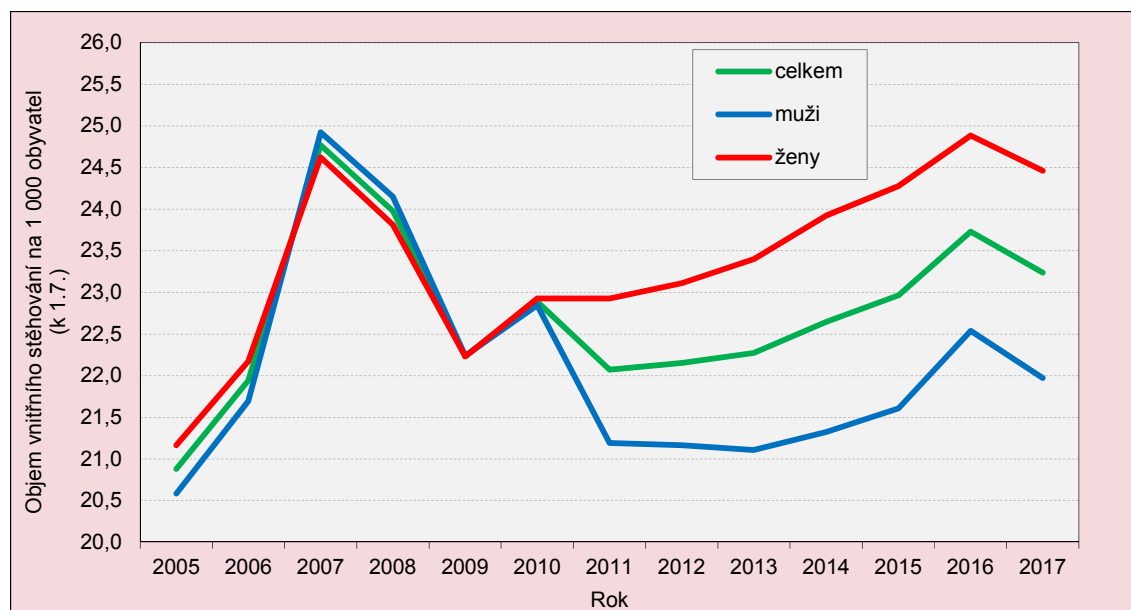
Na celkovém objemu vnitřního stěhování se nejvíce podílela věková skupina 18–34, jejíž zastoupení mělo ale mezi roky 2005 a 2017 sestupnou tendenci z 44,5 % na 35,5 % (Graf 3). Naopak spíše rostl podíl věkových skupin 0–17 (z 21,9 % na 26,5 %) a 35–49 (z 17,7 % na 22,1 %). Starší věkové skupiny spíše stagnovaly – 50–64letí mezi 9,2 % až 9,8 % a 65letí a starší mezi 4,6 % až 6,5 %⁶. Muži měli na začátku sledovaného období vyšší zastoupení zejména u věkové skupiny 35–49 let (nad 55,0 % v letech 2006 až 2008), ale v čase jejich podíl klesal až na zhruba polovinu v letech 2013–2017 (Přílohová tabulka 2). Mírně nadpoloviční zastoupení měli muži i u věkových skupin 0–17 a 50–64 po celé zkoumané období. V případě

⁵ Hlavním důvodem byl poklesu objemu vnitřního stěhování u cizinců mužského pohlaví

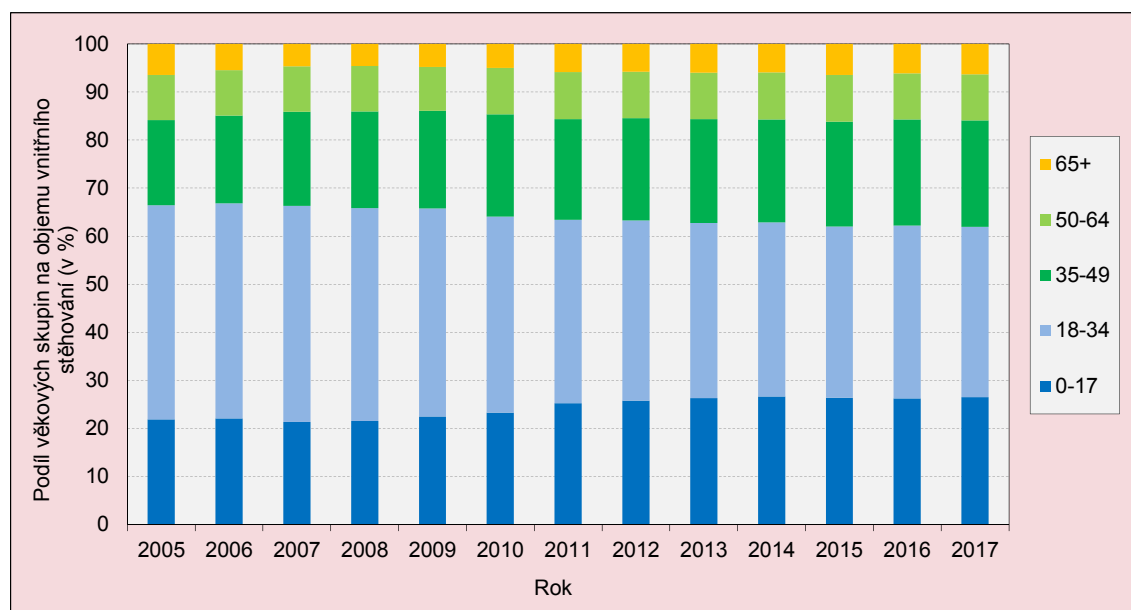
⁶ Změny jsou ovlivněny vývojem věkové struktury obyvatelstva České republiky, podrobněji viz <https://www.czso.cz/documents/10180/61565976/1300691801.pdf/1cce4610-d412-4d04-994e-dbf5a16386e4?version=1.2>

18–34 letých a 65letých a starších převažovaly ženy. U první věkové skupiny podíl mužů spíše klesal z hodnot nad 45,0 % v letech 2005–2010 na 41,5 % v roce 2017, zatímco u nejstarších migrantů podíl mužů vzrostl z 31,2 % v roce 2005 na 37,4 % v roce 2017.

Graf 2 Hrubá míra vnitřního stěhování podle pohlaví v letech 2005–2017 (v ‰)



Graf 3 Objem vnitřního stěhování podle věkových skupin v letech 2005–2017 (v %)



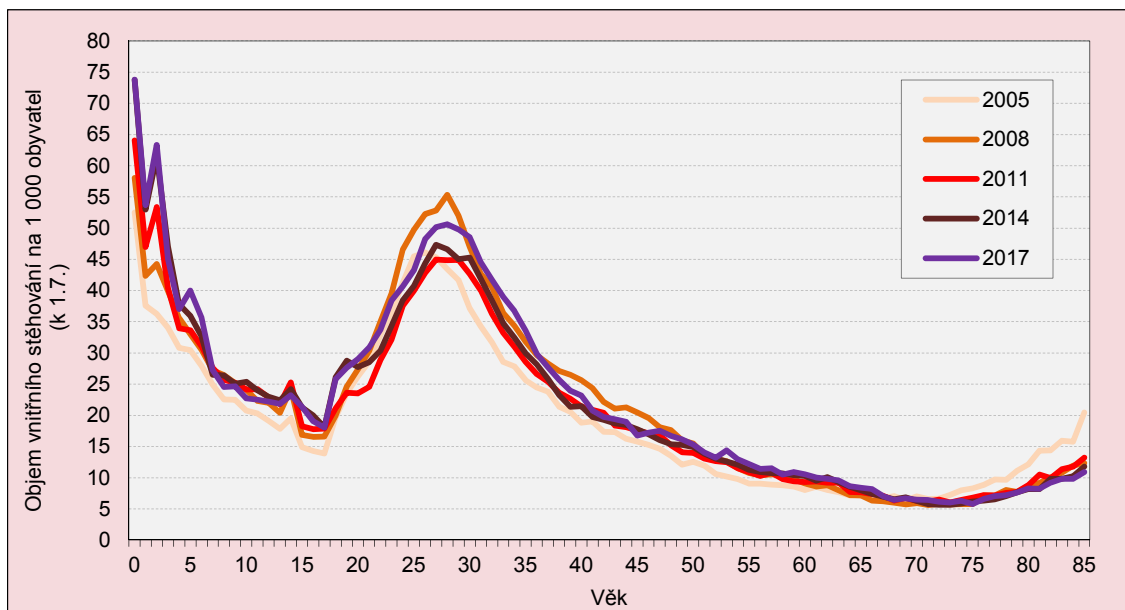
Intenzita vnitřního stěhování podle věku znázorněná mírami vnitřního stěhování podle věku (objem vnitřního stěhování podle věku na 1 000 obyvatel středního stavu daného věku) bývá obecně nejvyšší u dětí v prvních letech života, které se stěhují s rodiči (Graf 4). Poté intenzita migrace klesá až do věku okolo 16–17 let a vzápětí roste k druhému, byť nižšímu, vrcholu ve věku zhruba 25–30 let. Tento růst obvykle souvisí se stěhování po absolvování školy za prací nebo s nově založenou rodinou. Následně se intenzita stěhování postupně snižuje až na minima okolo věku 70–75 let. U nejstarších osob míry stěhování opět rostou v souvislosti se stěhováním do menších bytů, k rodinám nebo do zařízení sociální péče.

Při srovnání let 2005 a 2017 je patrný růst měr vnitřní migrace téměř u všech jednotek věku až do věku zhruba 65 let, přičemž nejintenzivnější nárůst byl u dětí do dvou let. U nejstarších migrantů byl pozorován

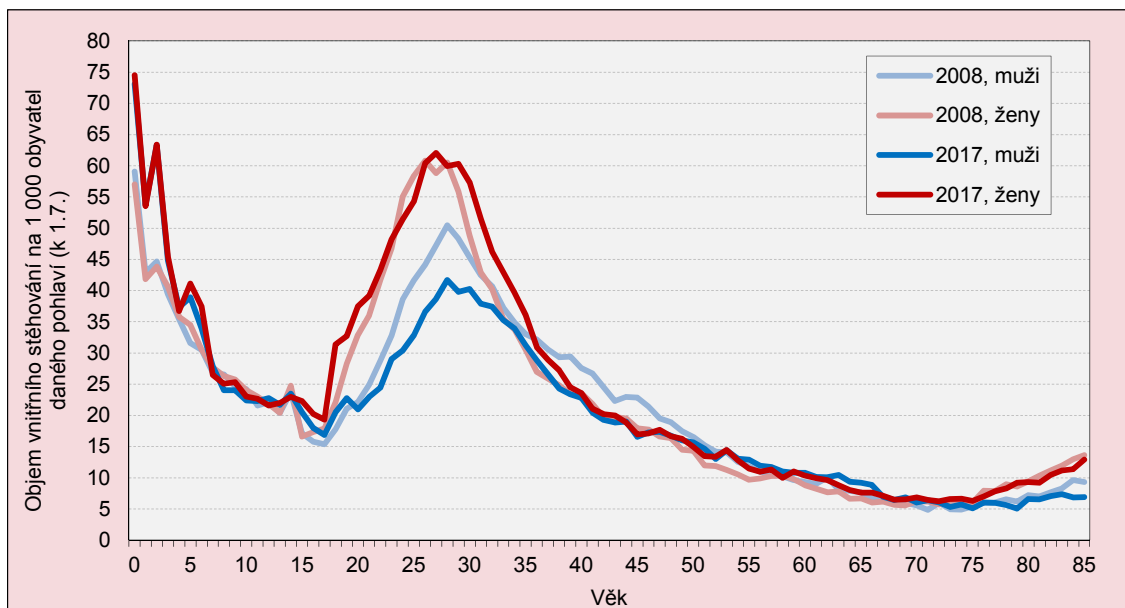


výrazný pokles intenzity stěhování (Přílohová tabulka 3). Druhý vrchol mimo dětský věk se posunul z 26 na 28 let mezi roky 2005 a 2017. Pokud srovnáme poslední sledovaný rok a rok 2008, kdy byla jedna z nejvyšších intenzit vnitřní migrace, tak můžeme sledovat podstatný pokles intenzit stěhování okolo věků 25 a 40 a naopak růst u dětí do dvou let, osob ve věku 15–18 let a u šedesátníků.

Graf 4 Míry vnitřního stěhování podle věku v letech 2005–2017 (v ‰)



Graf 5 Míry vnitřního stěhování podle pohlaví a věku v letech 2008 a 2017 (v ‰)



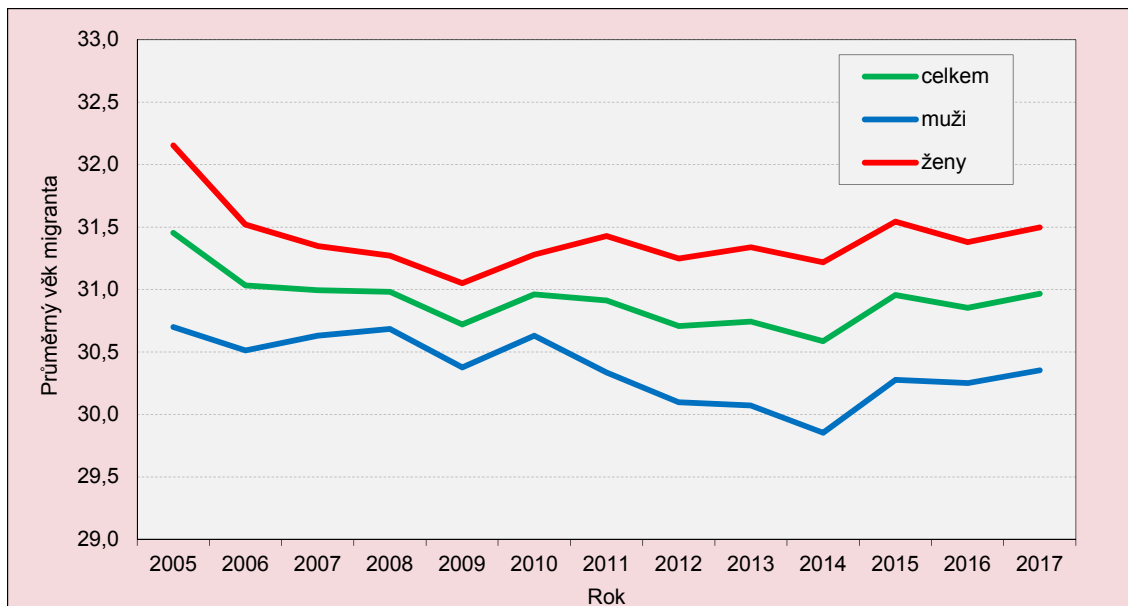
Pro srovnání měr stěhování podle věku a pohlaví (Graf 5) byly vybrány roky 2008 (nejvyšší podíl mužů na vnitřním stěhování a jeden z největších objemů a intenzit migrace ve sledovaném období) a 2017 (aktuální rok a jeden z nejnižších podílů mužů). V případě mužů vzrostla intenzita stěhování podstatně u nejmladších dětí a u šedesátníků, naopak se snížila u stěhujících se ve věcích okolo 25 a 40 let (trendy byly podobné jako u měr vnitřního stěhování bez rozlišení pohlaví). U žen míry stěhování ve většině věků rostly, nejvíce u nejmladších dětí, osob ve věku 15–18 let, 30–35 let a u šedesátníků.

Mezi pohlavími jsou největší rozdíly patrné ve věku 18–30 let, kde měly výrazně vyšší intenzitu stěhování ženy, která se v čase ještě prohloubila, a podstatně vyšší míry stěhování u žen byly i u nejstarších migrantů ve věku 70 let a více. Naopak muži měli vyšší intenzity stěhování než ženy u padesátníků a šedesátníků

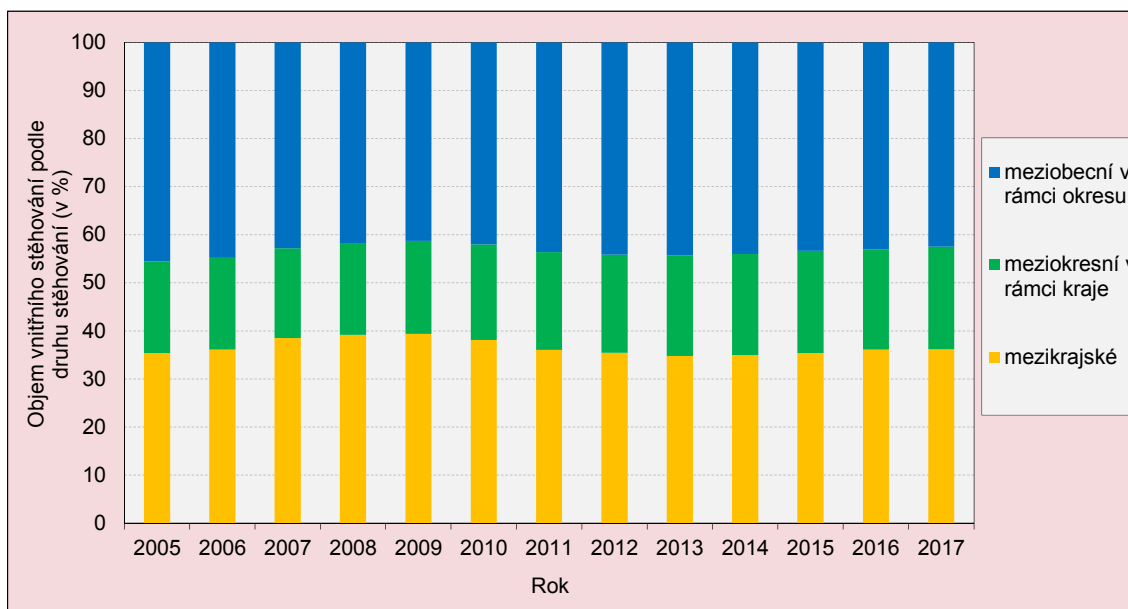
(platí pro oba roky). U intenzity stěhování ve věkové skupině cca 35–49 let dominovaly v roce 2008 muži, v posledním sledovaném roce už to byly ženy. Vrchol intenzity stěhování byl u žen (pokud vyloučíme nejmladší děti) o 1–2 roky dříve než u mužů, kde byl okolo 28 let.

Průměrný věk migrantů se významně neměnil a pohyboval se v rozmezí 30,6 až 31,5 let mezi roky 2005 a 2017 (Graf 6). Nižší byl u mužů (29,9–30,7 let), než u žen (31,1–32,2). Vyšší průměrný věk v případě žen byl způsoben zejména jejich převahou ve starších věkových kategoriích.

Graf 6 Průměrný věk migrantů podle pohlaví v letech 2005–2017



Graf 7 Objem vnitřního stěhování podle druhu stěhování v letech 2005–2017 (v %)



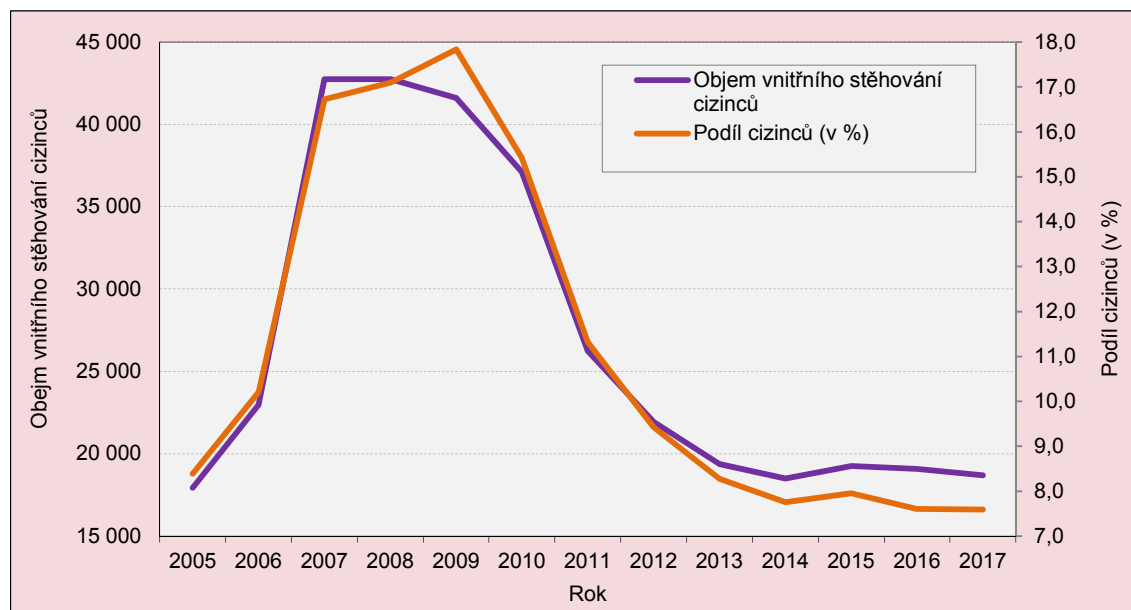
Zastoupení druhů stěhování na celkovém objemu se ve sledovaném období výrazně nezměnilo (Graf 7). Podíl mezikrajského stěhování (které probíhá v průměru na delší vzdálenost než vnitřní stěhování) se pohyboval v rozmezí 34,8 % až 39,4 %, přičemž nejvyšších hodnot bylo dosaženo v letech 2008 a 2009 (lehce přes 39,0 %) a nejnižších (do 35,0 %) v letech 2013–2014. Podíl meziokresního stěhování v rámci kraje byl mezi 18,7 % až 21,3 % s nejnižšími hodnotami do 19,0 % v letech 2005 až 2008 a s nejvyšší



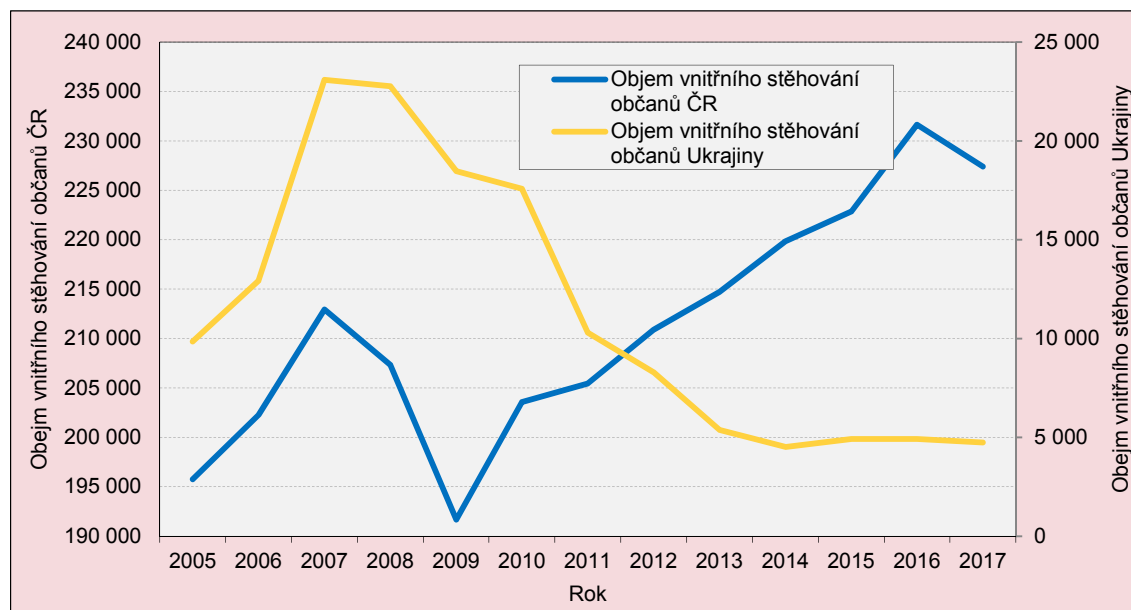
hodnotou v roce 2017. Meziobecní stěhování v rámci okresu se na celkovém objemu vnitřního stěhování podílelo z 41,3 % až 45,6 %. Nejméně a to do 42,0 % v letech 2008–2010 a nejvíce (45,6 %) v roce 2005.

Objem vnitřního stěhování cizinců se výrazně měnil (Graf 8). V roce 2005 šlo o 17 933 případů stěhování, následoval výrazný nárůst až na 45 755 v roce 2007. Na hodnotách přes 40 tisíc se objem držel ještě v letech 2008 a 2009. Poté došlo k výraznému poklesu a v posledních pěti letech se pohybuje okolo 19 tisíc. Podíl stěhování cizinců na celkovém objemu stěhování měl podobný vývoj. Narostl z 8,4 % v roce 2005 na 17,8 % v roce 2009 a vzápětí došlo ke snížení podílu na hodnoty okolo 8,0 % v poslední pětiletce. Za nárůstem celkového objemu vnitřního stěhování o 42 001 mezi roky 2005 a 2007 tedy mohou z 59,1 % cizinci, protože mezi nimi narostl objem vnitřní migrace ve stejném období o 24 822 případů.

Graf 8 Objem vnitřního stěhování cizinců v letech 2005–2017



Graf 9 Objem vnitřního stěhování občanů ČR a Ukrajiny v letech 2005–2017



Z jednotlivých státních příslušníků se na objemu vnitřní migrace cizinců nejvíce podíleli Ukrajinci (za celé období z 42,4 %). Nejvíce případů stěhování Ukrajinců bylo v letech 2007 a 2008 (okolo 23 tisíc; Graf 9). V dalších letech pravděpodobně v souvislosti s ekonomickou krizí počty výrazně klesaly. V letech 2014–

2017 nepřekonal ani hranici 5 tisíc, tedy výrazně nižší hodnotu než na začátku sledovaného období. Další početnou sub-populací s častými migračními pohyby uvnitř území státu byli Vietnamci (za celé období tvořili 21,3 % ze všech migračních pohybů cizinců; Přílohová tabulka 8) a Slováci (9,4 %).

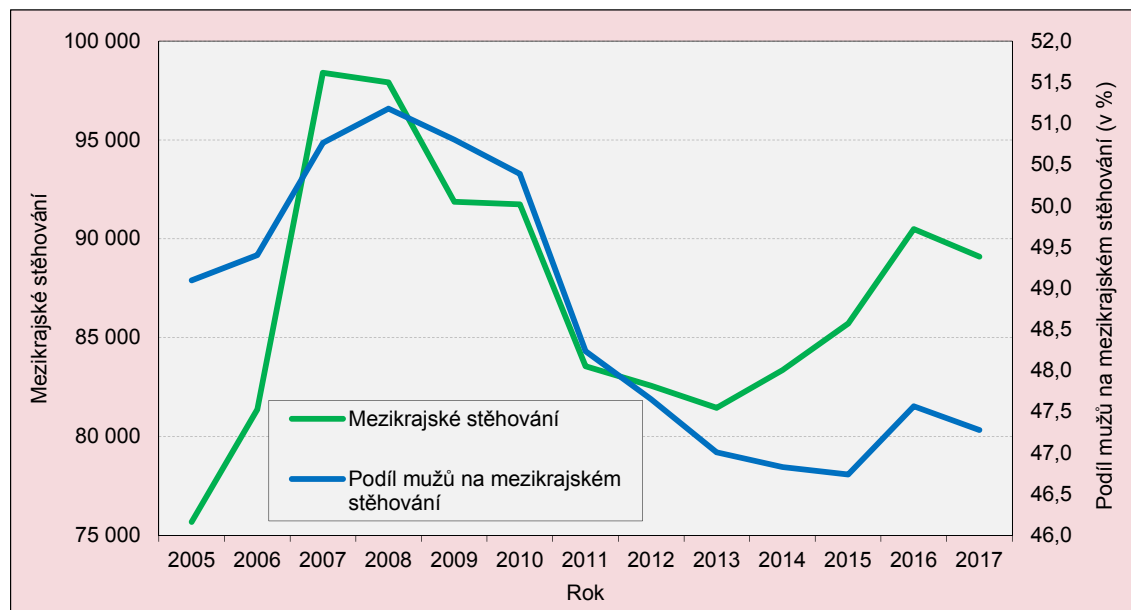
Počty případů stěhování občanů ČR (Graf 9) sice kopírují trendy jako u všech obyvatel ČR s růstem mezi roky 2005 a 2007 a následným poklesem, minima ale bylo dosaženo už v roce 2009 a od té doby objem vnitřní migrace u občanů ČR každoročně rostl až do roku 2016. V posledním roce došlo k mírnému poklesu. Od roku 2012 je však objem vnitřní migrace vyšší než v roce 2007 a maximální hodnota 231 651 byla evidována v roce 2016, zatímco u stěhování bez rozlišení občanství to bylo v roce 2007. Současný nižší objem vnitřní migrace než v roce 2007 je tak způsoben menším počtem případů stěhování u cizinců.



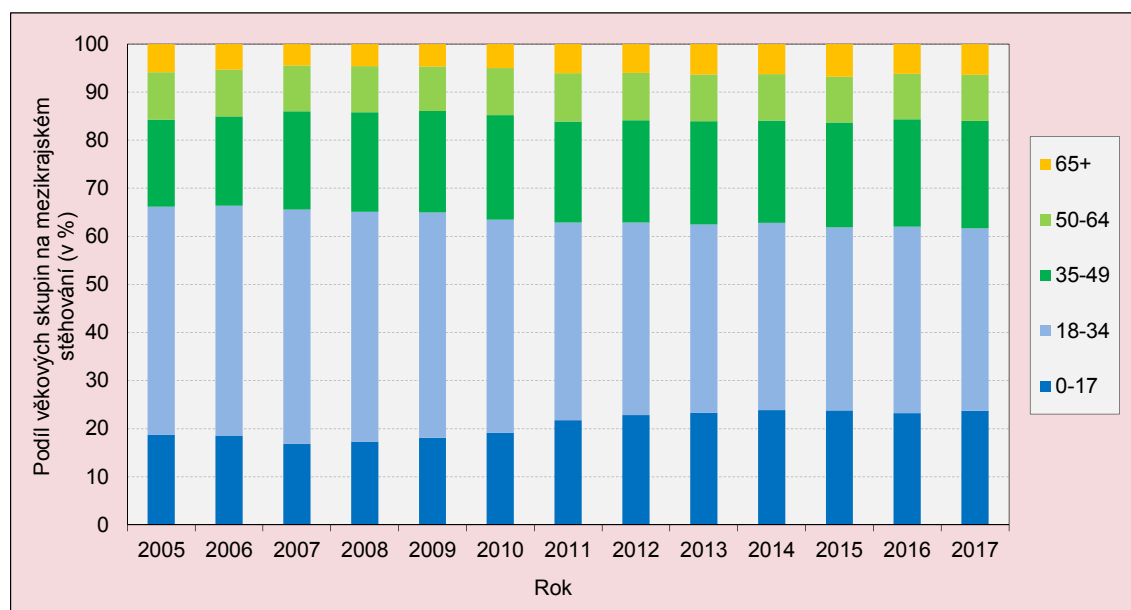
3. Mezikrajské stěhování

Objem mezikrajského stěhování (migrant překračuje hranice kraje) se vyvíjel obdobně jako u objemu celkového stěhování. Mezi roky 2005 a 2007 došlo k nárůstu z 75 669 na 98 403 případů stěhování (Graf 10). Po mírném poklesu v roce 2008 došlo k jeho akceleraci a minima bylo dosaženo v roce 2013 (81 448). Následovaly tři roky růstu na hodnotu 90 493 v roce 2016, které vystřídal drobný pokles na 89 090 případů stěhování v posledním sledovaném roce. Podíl mužů na celokrajském stěhování byl zhruba o jeden procentní bod vyšší než u stěhování celkem a pohyboval se v rozmezí 46,7 %–51,2 %, přičemž vyšší hodnoty nad 50 % byly pozorovány v letech 2007 až 2010. Od roku 2011 se ovšem i u mezikrajské migrace stěhuje více žen než mužů.

Graf 10 Mezikrajské stěhování a podíl mužů (v %) v letech 2005–2017



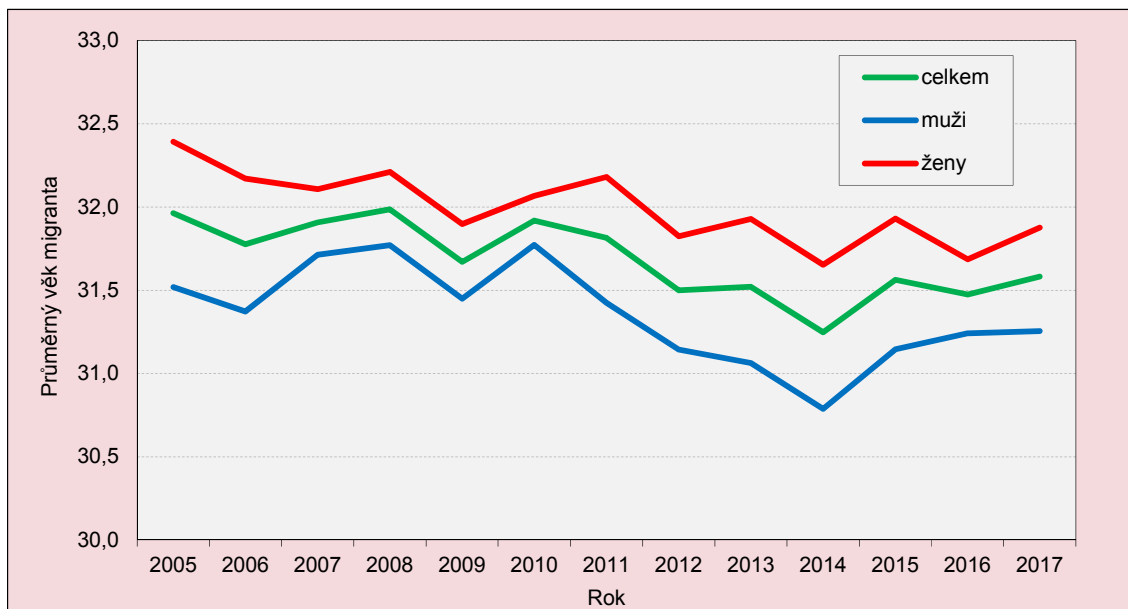
Graf 11 Mezikrajské stěhování podle věkových skupin v letech 2005–2017 (v %)



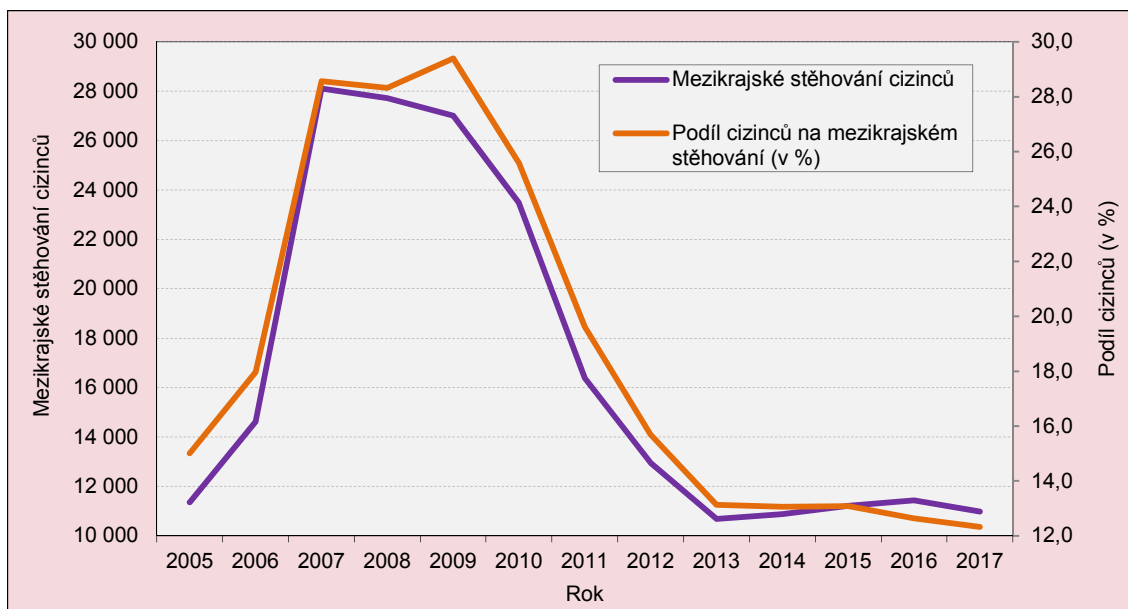
Nejčastější věkovou skupinou, která se podílela na mezikrajském stěhování, byli 18–34letí, jejichž podíl ale poklesl z 47,5 % v roce 2005 na 38,0 % o dvanáct let později. Děti do 17 let byli zastoupeni z 23,7 % v posledním sledovaném roce při nárůstu podílu z 18,7 % v roce 2005. Rostlo i zastoupení osob ve věku

35–49 let z 18,1 % na začátku sledovaného období na 22,3 % v roce 2017. Starší věkové skupiny spíše stagnovaly v rozmezí 9,3 %–10,1 % u 50–64letých a 4,5 %–6,8 % v případě 65letých a starších. Ve srovnání s celkovou vnitřní migrací byl u mezikrajského stěhování sledován nižší podíl dětí a vyšší zastoupení osob ve věku 18–34 let, což vedlo k tomu, že průměrný věk stěhující se osoby byl u mezikrajského stěhování vyšší než u všech migrantů (ve sledovaném období o 0,5–1,0 roku) a pohyboval se v rozmezí 31,2 až 32,0 let (Graf 12). Ženy měly opět tento průměrný věk vyšší než muži.

Graf 12 Průměrný věk migrantů u mezikrajského stěhování podle pohlaví v letech 2005–2017



Graf 13 Mezikrajské stěhování cizinců v letech 2005–2017



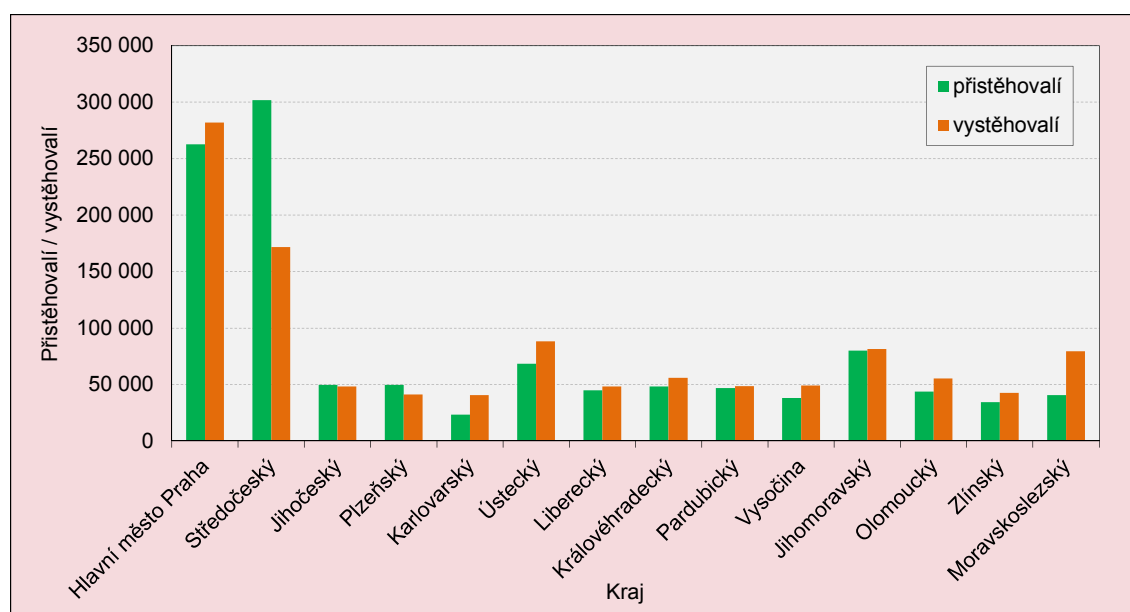
Cizinci se na mezikrajském stěhování podíleli více než na celkovém objemu vnitřního stěhování. Mezi roky 2005 a 2007 se jejich podíl zvýšil z 15,0 % na 28,6 %, další dva roky se pohyboval na podobné úrovni a poté poklesl až na 12,3 % v roce 2017 (Graf 13). Počet případů mezikrajského stěhování cizinců měl stejné trendy – z 11 356 v roce 2005 na 28 114 v roce 2007, následovaly dva roky stagnace a pokles na hodnoty okolo 11 tisíc v posledních pěti letech.



Za celé období 2005–2017 se nejvíce obyvatel ČR přistěhovalo do Středočeského kraje (301 904; Graf 14) a do Hlavního města Prahy (262 757). Tyto dva kraje se na celkovém počtu přistěhovalých podílely téměř z poloviny. S velkým odstupem následovaly kraje Jihomoravský (80 024 osob) a Ústecký (68 474). Naopak nejméně obyvatel se přestěhovalo do Karlovarského (23 303 osob) a Zlínského (34 361 osob) kraje. Do Středočeského kraje se přistěhovalo nejvíce obyvatel v každém roce ze sledovaného období s výjimkou roku 2016, kdy si prohodil pozice s Prahou. Obdobně Karlovarský kraj měl stabilně nejmenší počet přistěhovalých osob.

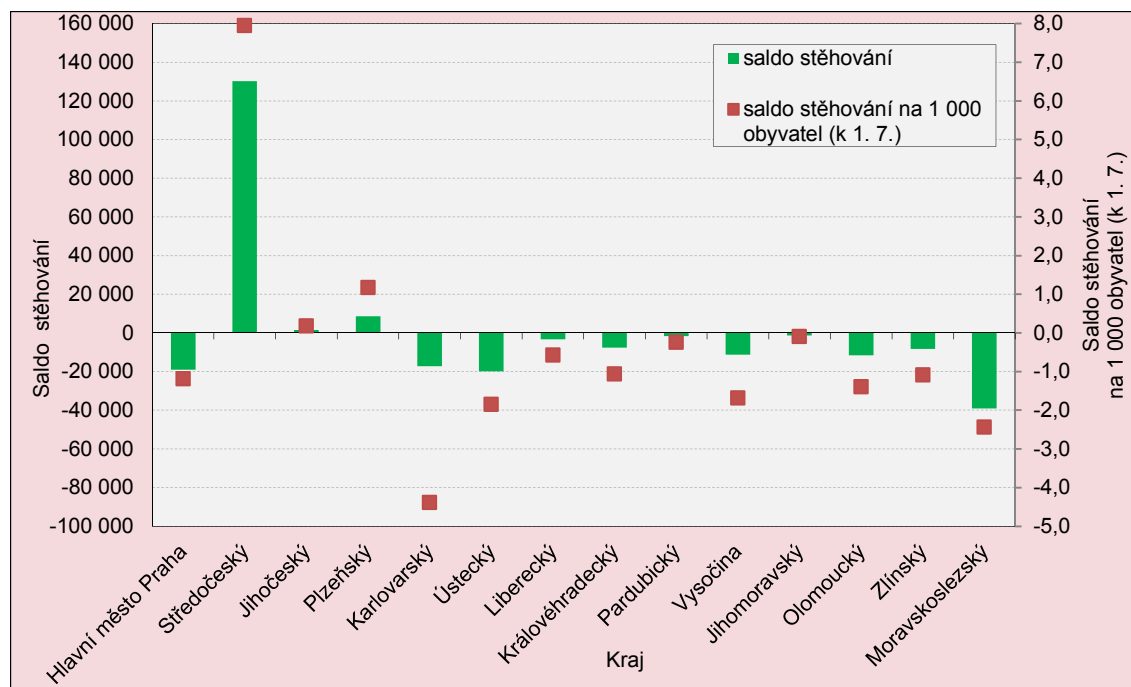
U vystěhovalých dominovalo jednoznačně Hlavní město Praha s 281 886 vystěhovalými ve zkoumaném období, následoval Středočeský kraj s 171 632 osobami, které tento kraj opustili (Graf 14). Koncentrace vystěhovalých v těchto dvou krajích nebyla tak výrazná jako u přistěhovalých (40,0 %). Další kraje s vysokým počtem vystěhovalých byly ještě Ústecký (88 337 osob), Jihomoravský (81 413) a Moravskoslezský (79 620). Nejméně obyvatel se vystěhovalo z Karlovarského (40 590 osob), Plzeňského (41 131) a Zlínského (42 668) kraje. V celém období 2005–2017 se každoročně nejvíce obyvatel vystěhovalo z Prahy, kterou následoval Středočeský kraj. Na opačném pólu se střídaly kraje Karlovarský, Plzeňský a Zlínský.

Graf 14 Přistěhovalí a vystěhovalí podle krajů za období 2005–2017



Saldo mezikrajského stěhování bylo za celé období 2005 až 2017 nejvyšší ve Středočeském kraji (130 272 osob; Graf 15). Z dalších krajů přibýlo obyvatel vnitřní migrací již jen v Plzeňském (8 672 osob) a Jihočeském kraji (1 471). Výrazně ztrátový byl Moravskoslezský kraj (-39 090 osob), který byl následovaný Ústeckým krajem (-19 863), Hlavním městem Prahou (-19 129) a Karlovarským krajem (-17 287). Středočeský kraj byl populačně nejziskovějším vnitřním stěhováním každoročně (s maximem v roce 2008 – 15 012 osob; Přílohová tabulka 14), naopak Moravskoslezský byl nejztrátovější s výjimkou let 2008 a 2010, kdy šlo o Prahu. Zajímavý byl vývoj u Jihomoravského kraje, který byl za celé období migračně ztrátový (-1 389 osob), což bylo způsobeno záporným saldem v letech 2005 až 2008. Od roku 2009 měl tento kraj kladné saldo vnitřní migrace.

Vzhledem k tomu, že velikost salda je značně ovlivněna populační velikostí daného kraje, tak bylo vypočítáno relativní saldo na 1 000 obyvatel středního stavu (Graf 15). Krajem s nejvyšším relativním saldem za celé období zůstává Středočeský kraj (8,0 ‰), zatímco nejnižší úroveň dosáhl Karlovarský kraj (-4,4 ‰) a Moravskoslezský byl až druhý (-2,4 ‰) následovaný Ústeckým krajem (-1,8 ‰). Hlavní město Praha bylo až šesté nejztrátovější (-1,2 ‰). Středočeský kraj byl nejziskovějším mezi kraji každoročně, stejně jako Karlovarský kraj nejztrátovější (Přílohová tabulka 15).

Graf 15 Saldo stěhování podle krajů za období 2005–2017

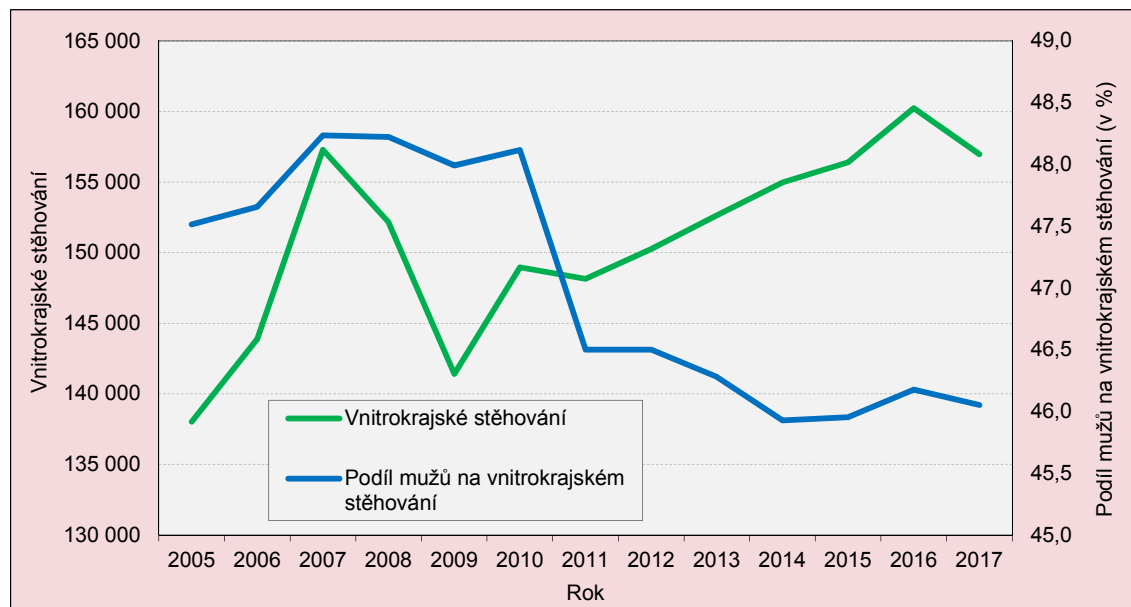
Nejsilnějším proudem mezikrajského stěhování v souhrnu za celé období 2005 až 2017 byla migrace mezi Hlavním městem Prahou a Středočeským krajem s obratem 286 970 osob (téměř 13 % z celkového obratu mezikrajské vnitřní migrace; Přílohová tabulka 17). Více osob se vystěhovalo z Prahy do Středočeského kraje (193 158), než opačným směrem (93 812; Přílohová tabulka 16). S výrazným odstupem další nejpočetnější proudy byly mezi Hlavním městem Prahou a Ústeckým krajem s obratem 44 172 osob (z Ústeckého kraje do Prahy 27 728 osob a 16 444 opačným směrem) a mezi Středočeským a Ústeckým krajem s obratem 36 605 osob (z Ústeckého do Středočeského 20 315 osob a 16 290 opačně). Další dva proudy jsou silné pouze v jednom směru – z Jihomoravského (19 558 osob) a Moravskoslezského kraje (19 331) do Prahy. Naopak nejslabší proud byl mezi Karlovarským a vzdáleným Zlínským krajem s obratem pouhých 766 osob za celé období.

Největší kladné saldo mezikrajského stěhování měl v období 2005–2017 Středočeský kraj s Prahou (o 99 346 osob více se přestěhovalo z Prahy do Středočeského kraje, než opačným směrem; Přílohová tabulka 17). Roční maximum bylo v roce 2008 a to 11 921 osob. Od roku 2014 se saldo pohybuje na nižší úrovni okolo 6 až 7 tisíc. Středočeský kraj byl ve sledovaném období ztrátový pouze s Plzeňským krajem, s ostatními kraji měl saldo kladné. Hlavní město Praha bylo ztrátové pouze se Středočeským krajem a výrazně ziskové s Moravskoslezským (14 421 osob), Jihomoravským (12 319) a Ústeckým krajem (11 284). Karlovarský kraj přišel o obyvatele vnitřní migrací se všemi kraji kromě Moravskoslezského. Nejvíce s Prahou (-6 777 osob). Nejhůře na tom byl Moravskoslezský kraj, který ztratil obyvatele se všemi kraji. Kromě již zmiňované Prahy byla významná záporná salda zaznamenána i v migraci se Středočeským (-7 357 obyvatel) a Jihomoravským krajem (-6 056).

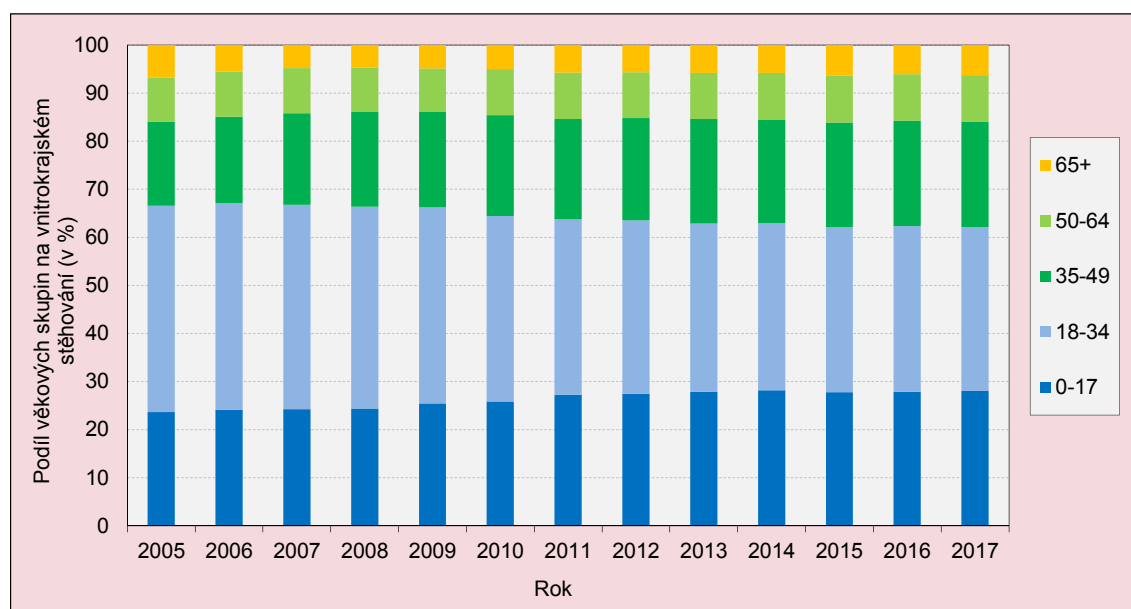
4. Vnitrokrajské stěhování

Počet případů vnitrokrajského stěhování (migrace mimo hranice obce v rámci kraje) se zvýšil ze 138 019 v roce 2005 na 157 286 v roce 2007 (Graf 16). Následoval pokles na 141 397 v roce 2009. Poté tento druh vnitřní migrace rostl až na 160 229 pohybů v roce 2016 a v posledním roce došlo k poklesu na hodnotu 156 980. V posledních třech letech se tak objem vnitrokrajské migrace dostal na podobnou úroveň jako v roce 2007, na rozdíl od mezikrajské migrace, která podobného objemu jako v roce 2007 zatím nedosáhla. Podíl mužů na vnitrokrajské migraci se ve zkoumaném období pohyboval v rozmezí 45,9 % – 48,2 %, tedy na nižších hodnotách než u všech případů stěhování.

Graf 16 Vnitrokrajské stěhování a podíl mužů (v %) v letech 2005–2017



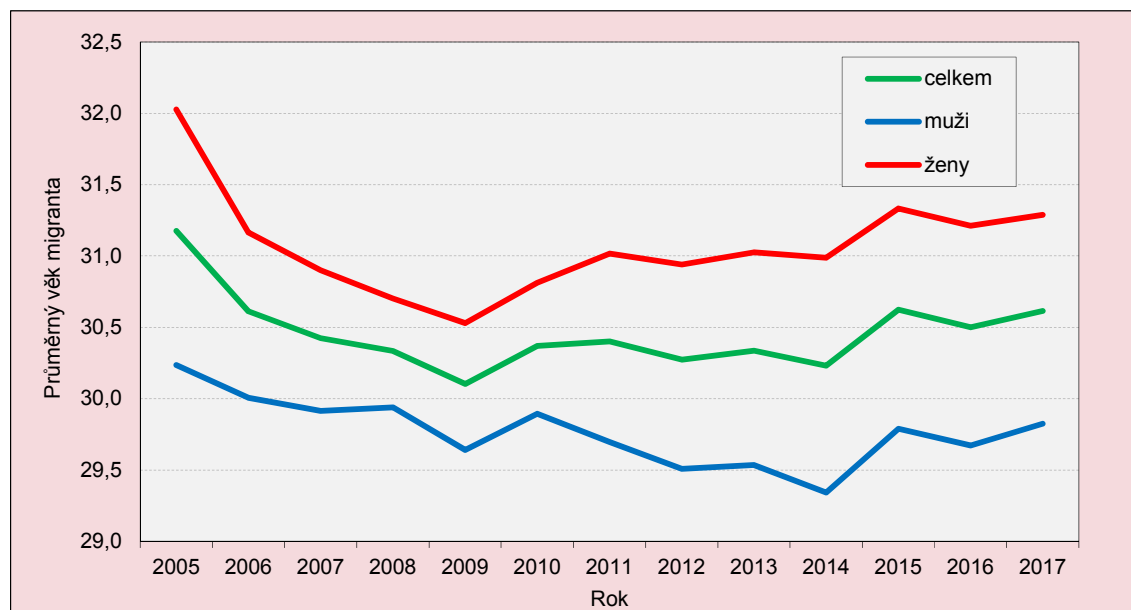
Graf 17 Vnitrokrajské stěhování podle věkových skupin v letech 2005–2017 (v %)



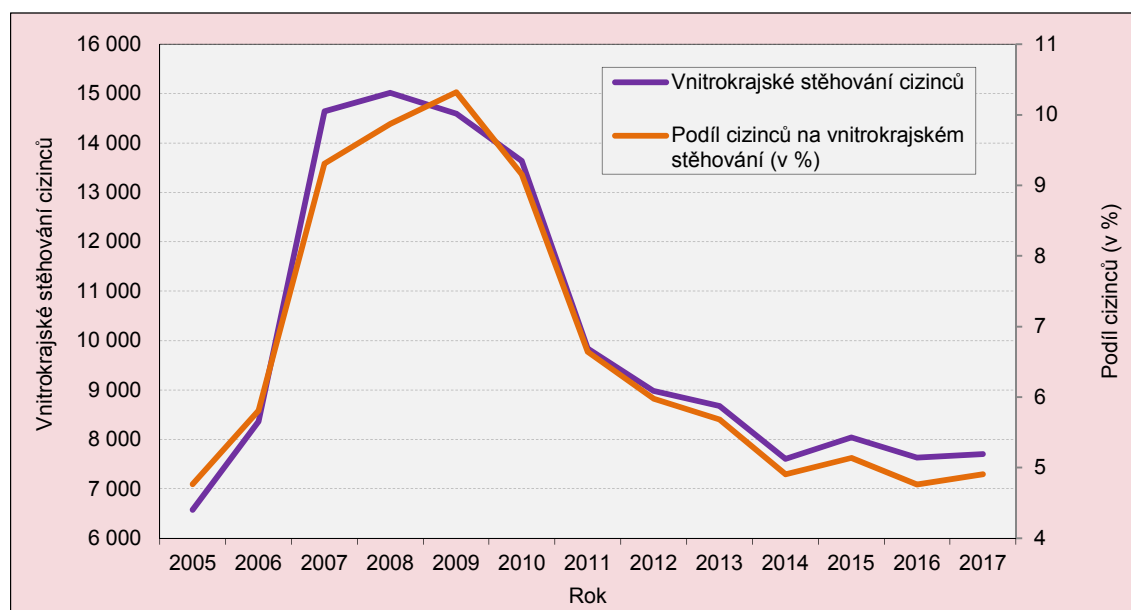
Nejčastěji zastoupenou věkovou skupinou u vnitrokrajské migrace byly 18–34letí, jejich podíl poklesl z 42,9 % v roce 2005 na 34,1 % v posledním sledovaném roce (Graf 17). Zastoupení dětí do 17 let bylo také významné a narostlo z 23,7 % v roce 2005 na 28,1 % v roce 2017. Vzrostl i podíl osob ve věku 35–49 let z 17,4 % na 21,9 % ve stejném období. Podíly 50 až 64letých a 65letých a starších na vnitrokrajské migraci

v letech 2005 až 2017 stagnovaly v rozpětí 9,1 % – 9,8 %, respektive 4,6 % – 6,8 %. Ve srovnání se všemi případy vnitřního stěhování se u vnitrokrajského relativně více stěhovaly děti a méně osoby ve věku 18–34 let. Z toho vyplývá, že průměrný věk migranta, který se stěhoval uvnitř kraje, byl zhruba o 0,5 roku nižší než u všech případů vnitřního stěhování a pohyboval se v rozmezí 30,1 až 31,2 let (Graf 18).

Graf 18 Průměrný věk migrantů u vnitrokrajského stěhování podle pohlaví v letech 2005–2017



Graf 19 Vnitrokrajské stěhování cizinců v letech 2005–2017



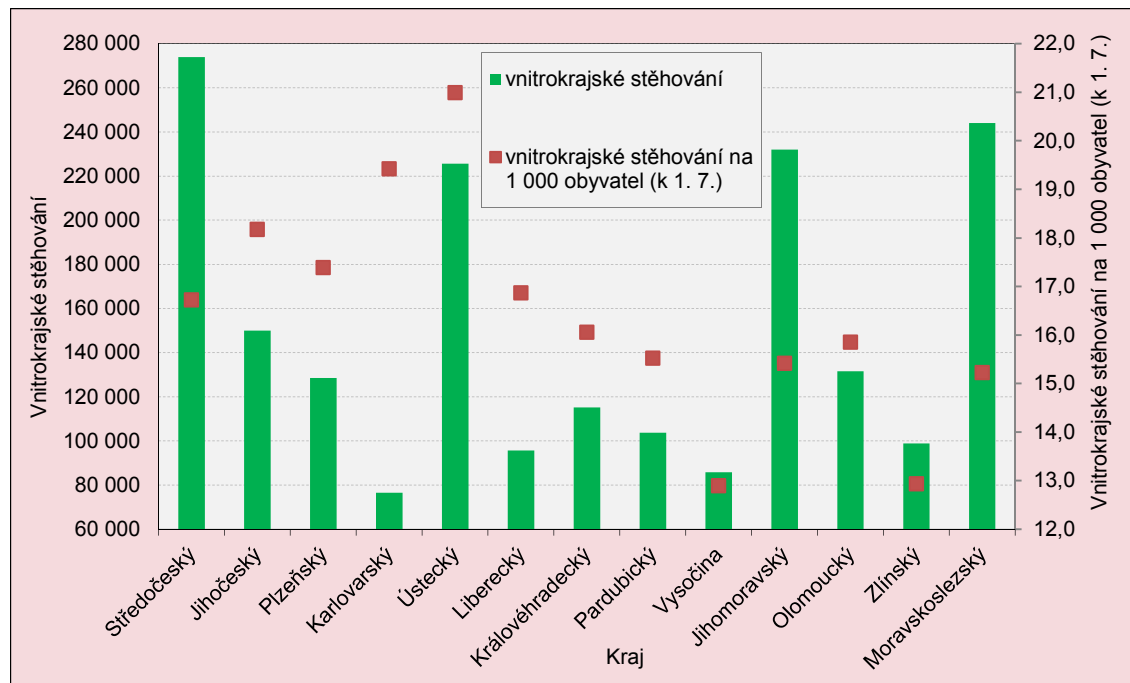
Podíl cizinců na vnitrokrajské migraci byl nižší než u stěhování celkem a pohyboval se ve sledovaném období v rozmezí 4,8 % až 10,3 % (Graf 19), přičemž nejnižší hodnoty byly na začátku a na konci sledovaného období a nejvyšší (nad 9,0 %) v letech 2007 až 2010. Obdobně to bylo i s celkovým počtem cizinců, kteří se přestěhovali uvnitř kraje. Nejnižší hodnoty okolo 7 až 8 tisíc byly na krajích zkoumaného období a maxima na úrovni 14 až 15 tisíc v letech 2007 až 2010.

Za celé sledované období se nejvyšší počet případů vnitrokrajského stěhování uskutečnil ve Středočeském kraji (273 908; graf 20), za kterým následovaly kraje Moravskoslezský (244 028), Jihomoravský (231 940)



a Ústecký (225 624). Naopak nejméně to bylo v Karlovarském kraji (76 472) a kraji Vysočina (85 759). Při relativizaci ukazatele na 1 000 obyvatel středního stavu daného kraje měly nejvyšší hodnoty Ústecký (21,0 ‰) a Karlovarský kraj (19,4 ‰) a naopak nejnižší kraj Vysočina a Zlínský (oba 12,9 ‰). Vysoké hodnoty u Ústeckého kraje jsou pravděpodobně částečně způsobeny větším počtem populačně velkých měst v kraji.

Graf 20 Vnitrokrajské stěhování podle krajů za období 2005–2017



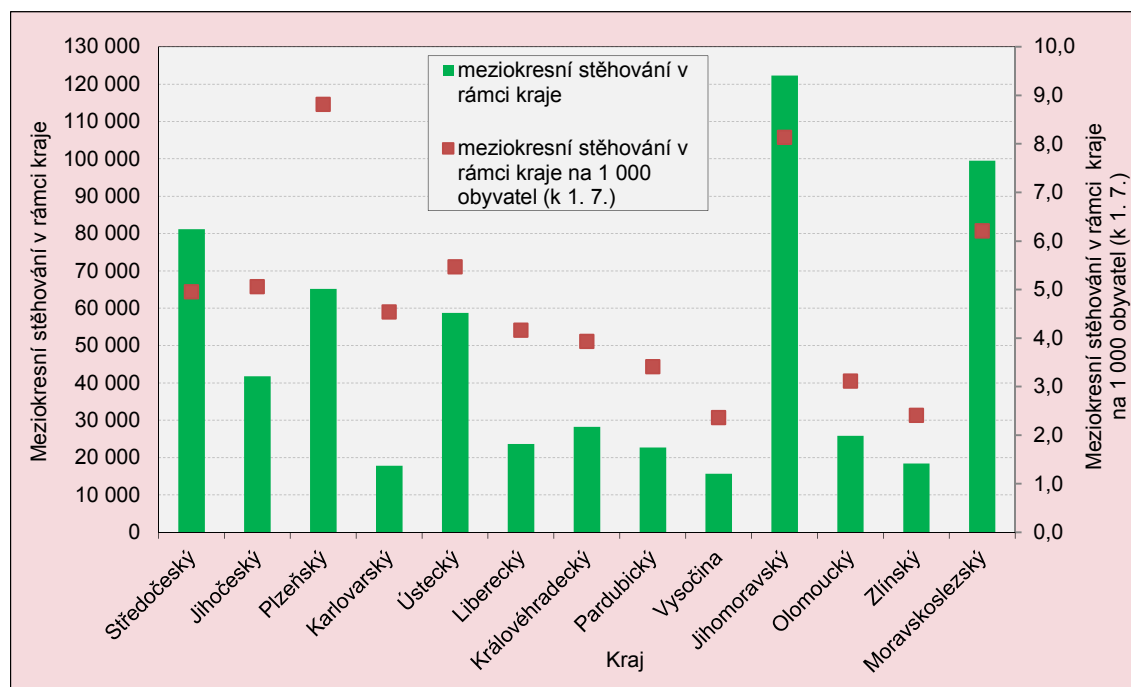
4.1 Meziokresní stěhování v rámci kraje

Vnitrokrajské stěhování lze dále rozdělit na stěhování mezi okresy v rámci kraje a na migraci mezi obcemi v rámci okresu. Prvně jmenované nejčastěji v období 2005–2017 probíhalo mezi okresy Jihomoravského (122 332 případů stěhování; Graf 21), Moravskoslezského (99 503) a Středočeského kraje (81 108). Oproti tomu nejmenší počet přestěhovaných mezi okresy byl v rámci Karlovarského (17 857) a Zlínského kraje (18 398)⁷. Po vztáhnutí meziokresního stěhování v rámci kraje na 1 000 obyvatel středního stavu kraje měl nejvyšší hodnoty Plzeňský kraj (8,8 ‰), následovaný Jihomoravským (8,1 ‰) a Moravskoslezským (6,2 ‰), zatímco nejnižší kraj Vysočina a Zlínský kraj (oba 2,4 ‰).

Nejpočetnější meziokresní proudy v rámci kraje se týkaly zejména okresů tvořených úplně (Brno-město) nebo z větší části (Ostrava-město, Plzeň-město) velkým městem na jedné straně a okresy tvořící zázemí těchto měst na druhé straně (Tab. 1). Vůbec nejpočetnější proud za celé sledované období byl zaznamenán mezi Brnem-městem a Brnem-venkovem (38 510 ve směru z Brna-města a 17 802 druhým směrem). Další významné proudy byly mezi Plzní-městem a Plzní-severem (o něco objemově nižší i s Plzní-jihem), kde také převažoval proud směrem z města. Z Ostravy-města se spíše obyvatelé vystěhovali směrem do okresů Frýdek-Místek, Opava nebo Nový Jičín. Opačný směr byl silnější pouze u okresu Karviná – 11 637 obyvatel se přestěhovalo v letech 2005 až 2017 z Karviné do Ostravy-města, zatímco směrem do Karviné to bylo 10 133. Právě proud z Karviné do Ostravy-města nejvíce početně posílil (z nejpočetnějších proudů z tab. 1) z hodnot pod 700 na začátku období až na zhruba 1 100 v letech 2013–2017.

⁷ Kraj Hlavní město Praha je vymezen totožně jako okres a obec, proto není meziokresní migrace v rámci kraje možná.

Graf 21 Meziokresní stěhování v rámci kraje podle krajů za období 2005–2017



Tab. 1 Nejpočetnější meziokresní proudy stěhování v rámci kraje za období 2005–2017

Okres vystěhování	Okres přistěhování	Počet migrantů
Brno-město	Brno-venkov	38 510
Brno-venkov	Brno-město	17 802
Plzeň-město	Plzeň-sever	12 545
Karviná	Ostrava-město	11 637
Ostrava-město	Frydek-Místek	10 737
Ostrava-město	Karviná	10 133
Ostrava-město	Opava	9 346
Karviná	Frydek-Místek	8 461
Plzeň-sever	Plzeň-město	7 159
Brno-město	Vyškov	6 839
Plzeň-město	Plzeň-jih	6 624
Opava	Ostrava-město	6 439
Brno-město	Blansko	6 181
Český Krumlov	České Budějovice	5 741
Frydek-Místek	Ostrava-město	5 497
Ostrava-město	Nový Jičín	5 486
Pardubice	Chrudim	5 451
Liberec	Jablonec nad Nisou	5 181
Sokolov	Karlovy Vary	5 048
Plzeň-jih	Plzeň-město	5 007

4.2 Meziobecní stěhování v rámci okresu

Stěhování v rámci okresu bylo v období 2005–2017 nejčastější v okrese Karviná (37 741 případů stěhování; Tab. 2). V tomto okrese se kromě Karviné nachází i další větší města (Havířov, Orlová), mezi kterými jsou migrační proudy v rámci okresu nejčastější. Za Karvinou následovaly okresy Olomouc (37 441 případů)



a České Budějovice (36 828). Nejméně početné bylo meziobecní stěhování v rámci okresu (ve sledovaném období) v okrese Plzeň-město (4 149 stěhování), Plzeň-jih (7 028) a Rokycany (7 534)⁸.

Tab. 2 Meziobecní stěhování v rámci okresu podle okresů za období 2005–2017

Okresy s nejvyšším počtem migrantů		Okresy s nejnižším počtem migrantů	
Okres	Počet migrantů	Okres	Počet migrantů
Karviná	37 741	Plzeň-město	4 149
Olomouc	37 441	Plzeň-jih	7 028
České Budějovice	36 828	Rokycany	7 534
Teplice	32 647	Prachatice	7 912
Frýdek-Místek	32 333	Jeseník	8 196
Chomutov	29 114	Plzeň-sever	8 608
Mladá Boleslav	28 122	Písek	9 008
Kladno	27 707	Praha-západ	9 303
Pardubice	26 584	Rakovník	9 517
Liberec	26 070	Pelhřimov	9 729

Po přepočtu na 1 000 obyvatel středního stavu daného okresu měly nejvíce případů stěhování v rámci okresu za období 2005–2017 (Tab. 3) okresy Teplice (19,5 ‰), Chomutov (17,9 ‰) a Mladá Boleslav (17,6 ‰). Naopak nejnižší intenzita migrace v rámci okresu byla zaznamenána v okresech Plzeň-město (1,8 ‰) a Ostrava-město (2,8 ‰). Jedná se o vysoce urbanizované okresy s velmi nízkým počtem obcí, kde se obyvatelstvo většinou stěhuje mimo hranice okresu. Další okresy s nízkou intenzitou migrace uvnitř okresu byly např. Praha-západ, Praha-východ nebo Plzeň-jih a Plzeň-sever, kde bylo také typické stěhování mimo hranice okresu do (z) blízkého velkého města.

Tab. 3 Meziobecní stěhování v rámci okresu podle okresů za období 2005–2017 (na 1 000 obyvatel k 1. 7.)

Okresy s nejvyšší intenzitou migrace		Okresy s nejnižší intenzitou migrace	
Okres	Počet migrantů na 1 000 obyvatel	Okres	Počet migrantů na 1 000 obyvatel
Teplice	19,5	Plzeň-město	1,8
Chomutov	17,9	Ostrava-město	2,8
Mladá Boleslav	17,6	Praha-západ	5,9
Litoměřice	16,9	Praha-východ	7,5
Sokolov	16,7	Plzeň-jih	8,6
Česká Lípa	15,9	Plzeň-sever	8,8
Tachov	15,8	Břeclav	9,4
Jeseník	15,5	Brno-venkov	9,7
Český Krumlov	15,4	Písek	9,8
Louny	15,3	Hradec Králové	9,8

Nejpočetnější meziobecní proud uvnitř okresu v období 2005–2017 byl sledován mezi Jirkovem a Chomutovem – 4 709 případů stěhování z Jirkova do Chomutova a 4 531 opačně (Tab. 4) Také proud mezi Litvínovem a Mostem byl velmi silný – 2 472 stěhujících se z Litvínova a 2 119 opačným směrem. Časté byly i proudy mezi Teplicemi na jedné straně a Dubím/Krupkou na straně druhé. Z 12 proudů s více než 1 500 případy stěhování ve zkoumaném období jich bylo 10 na území Ústeckého kraje.

⁸ Praha jako okres je vymezena totožně jako obec tudíž není meziobecní migrace v rámci okresu možná. Totéž platí pro okres Brno-město a obec Brno.

Tab. 4 Nejpočetnější meziobecní proudy stěhování v rámci okresu za období 2005–2017

Obec vystěhování	Obec přistěhování	Počet migrantů
Jirkov	Chomutov	4 709
Chomutov	Jirkov	4 531
Litvínov	Most	2 472
Krupka	Teplice	2 219
Most	Litvínov	2 119
Ostrava	Vratimov	1 960
Teplice	Dubí	1 858
Teplice	Krupka	1 731
Trmice	Ústí nad Labem	1 587
Orlová	Havířov	1 558
Dubí	Teplice	1 556
Ústí nad Labem	Trmice	1 536



5. Meziokresní stěhování

Nejvíce obyvatel se u meziokresního stěhování (bez ohledu na hranice krajů) přistěhovalo ve sledovaném období 2005–2017 do okresů tvořených velkými městy nebo jejich zázemím (Přílohová tabulka 28). Vůbec nejvíce to bylo v případě Prahy (262 757 případů), následovala Praha-východ (85 196) a Praha-západ (72 647). U vystěhovalých dominovaly velké městské okresy (Přílohová tabulka 29) – Praha (281 886 případů), Brno-město (94 071) a Ostrava-město (60 655).

Okresy v zázemí Prahy nejvíce populačně profitovaly z vnitřní migrace. Ve sledovaném období měly nejvyšší saldo migrace Praha-východ (45 332) a Praha-západ (37 543). Maximálních hodnot v těchto okresech bylo dosaženo v roce 2008. V první desítce okresů (Tab. 5) najdeme sedm ze Středočeského kraje, které doplňují Brno-venkov, České Budějovice a Plzeň-sever. Naopak nejvíce obyvatel vnitřní migrací ztratily v období 2005–2017 okresy Brno-město (-23 957), Praha (-19 129), Karviná (-18 107) a Ostrava-město (-18 099). Kromě Prahy se snižoval počet obyvatel vnitřní migrací v těchto okresech každý rok. V Praze to bylo pouze v letech 2005–2006, 2008–2013 (maximum v roce 2008) a mírně také v roce 2015 (Přílohová tabulka 31). Mezi deseti okresy s nejhorším saldem vnitřního stěhování byly všechny tři okresy z Karlovarského kraje.

Tab. 5 Saldo stěhování podle okresů za období 2005–2017

Okresy s nejvyšším saldem		Okresy s nejnižším saldem	
Okres	Saldo stěhování	Okres	Saldo stěhování
Praha-východ	45 332	Brno-město	-23 957
Praha-západ	37 543	Praha	-19 129
Brno-venkov	19 852	Karviná	-18 107
Beroun	10 733	Ostrava-město	-18 099
České Budějovice	7 500	Karlovy Vary	-7 563
Nymburk	7 090	Most	-5 078
Kolín	6 779	Sokolov	-4 888
Plzeň-sever	6 418	Bruntál	-4 850
Kladno	6 349	Cheb	-4 836
Benešov	5 778	Přerov	-4 422

Po přepočtu ukazatelů na 1 000 obyvatel středního stavu dosahovaly ve sledovaném období stále nejvyšších hodnot salda stěhování okresy Praha-východ (24,0 ‰) a Praha-západ (23,9 ‰) s maximy v roce 2008 (Přílohová tabulka 32). Kromě dalších středočeských okresů se v první desítce nacházely ještě okresy Brno-venkov, Plzeň-sever a Plzeň-jih (Tab. 6). Okresy s nejnižším relativním saldem stěhování byly Jeseník (-5,7 ‰), Karviná (-5,3 ‰), Brno-město a Karlovy Vary (oba -4,9 ‰). Praha měla až 30. nejnižší saldo.

Tab. 6 Saldo stěhování podle okresů za období 2005–2017 (na 1 000 obyvatel k 1. 7.)

Okresy s nejvyšším saldem		Okresy s nejnižším saldem	
Okres	Saldo stěhování na 1 000 obyvatel	Okres	Saldo stěhování na 1 000 obyvatel
Praha-východ	24,0	Jeseník	-5,7
Praha-západ	23,9	Karviná	-5,3
Beroun	9,7	Brno-město	-4,9
Brno-venkov	7,6	Karlovy Vary	-4,9
Plzeň-sever	6,5	Ostrava-město	-4,3
Nymburk	5,9	Sokolov	-4,1
Kolín	5,4	Cheb	-4,0
Benešov	4,7	Bruntál	-3,9
Mělník	3,6	Most	-3,4
Plzeň-jih	3,4	Tachov	-3,3

Nejsilnější proudy meziokresního stěhování byly za celé období 2005–2017 mezi Prahou na jedné straně a okresy Praha-východ a Praha-západ na straně druhé (Tab. 7). Z Prahy se do Prahy-východ vystěhovalo 56 387 osob a 20 129 směřovalo opačným směrem. Z hlavního města se do Prahy-západ přestěhovalo 50 596 obyvatel a 18 279 šlo opačně. Tyto proudy dosahovaly svých nejvyšších hodnot v roce 2008. Tradičně silný proud byl i mezi Brnem-městem a Brnem-venkovem (38 510 z Brna-města a 17 802 do Brna-města) s vrcholem v roce 2010. Z Prahy se obyvatelé často stěhovali i do dalších okresů Středočeského kraje (Kladno, Mělník, Beroun, Nymburk, Benešov, Kolín), obrácené proudy byly méně početné. Dynamický byl ale vývoj u proudů z Prahy-východ a Prahy-západ do Prahy. Počet takových případů stěhování se zvýšil mezi začátkem a koncem sledovaného období více než dvojnásobně (z hodnot okolo 800–900 až na 1 800–1 900). Tato data dokládají určité reurbanizační tendence obyvatelstva ze zázemí hlavního města.

Tab. 7 Meziokresní proudy stěhování za období 2005–2017

Okres vystěhování	Okres přistěhování	Počet migrantů
Praha	Praha-východ	56 387
Praha	Praha-západ	50 596
Brno-město	Brno-venkov	38 510
Praha-východ	Praha	20 129
Praha-západ	Praha	18 279
Brno-venkov	Brno-město	17 802
Praha	Kladno	14 114
Praha	Mělník	13 219
Plzeň-město	Plzeň-sever	12 545
Karviná	Ostrava-město	11 637
Praha	Beroun	11 422
Ostrava-město	Frýdek-Místek	10 737
Praha	Nymburk	10 366
Brno-město	Praha	10 242
Ostrava-město	Karviná	10 133
Praha	Benešov	9 500
Ostrava-město	Opava	9 346
Mělník	Praha	9 246
Kladno	Praha	8 679
Praha	Kolín	8 555



6. Stěhování mezi správními obvody obcí s rozšířenou působností

Ve zkoumaném období 2005–2017 se nejvíce obyvatel přistěhovalo do Prahy⁹ (262 757 případů stěhování; Přílohová tabulka 34). S výrazným odstupem následovaly správní obvody obcí s rozšířenou působností (SO ORP) v zázemí velkých měst (Černošice, Brandýs nad Labem-Stará Boleslav a Říčany u Prahy nebo Šlapanice u Brna) či SO ORP tvořená úplně nebo z větší části velkými městy (Brno, Ostrava, Plzeň, Kladno nebo České Budějovice). V případě vystěhovalých dominovaly SO ORP velkých měst (Praha – 281 886 případů stěhování, Brno, Ostrava a Plzeň; Přílohová tabulka 35). Pátého a šestého nejvyššího počtu ovšem dosáhly SO ORP v zázemí Prahy – Černošice (35 104) a Brandýs nad Labem-Stará Boleslav (26 598). Počet vystěhovalých zde při srovnání začátku a konce období narostl téměř dvakrát.

Nejvýraznější kladné saldo stěhování měly zejména SO ORP ze zázemí Prahy, ale i jiných velkých měst (Tab. 8). V období 2005–2017 vnitřní migrací získaly obyvatele zejména SO ORP Černošice (37 543), Brandýs nad Labem-Stará Boleslav (26 537) a Říčany (18 795). Všechna tato tři SO ORP měla nejvyšší salda stěhování v roce 2008. Do SO ORP Šlapanice sousedícího s Brnem přibýlo 8 584 osob a do Nýřan u Plzně 6 022. Naopak populačně výrazně ztratily SO ORP velkých měst. Brno přišlo vnitřní migrací o 23 957 obyvatel ve sledovaném období, Praha potom o 19 129 a Ostrava o 18 099. Z 205 SO ORP (respektive 206 s Prahou) jich 81 ve sledovaném období obyvatele vnitřní migrací získalo.

Tab. 8 Saldo stěhování podle správních obvodů obcí s rozšířenou působností za období 2005–2017

SO ORP s nejvyšším saldem		SO ORP s nejnižším saldem	
SO ORP	Saldo stěhování	SO ORP	Saldo stěhování
Černošice	37 543	Brno	-23 957
Brandýs nad Labem-Stará Boleslav	26 537	Praha	-19 129
Říčany	18 795	Ostrava	-18 099
Beroun	8 613	Havířov	-7 620
Šlapanice	8 584	Karviná	-5 685
České Budějovice	6 313	Karlovy Vary	-4 115
Nýřany	6 022	Sokolov	-3 956
Benešov	4 877	Orlová	-3 574
Lysá nad Labem	4 570	Most	-3 449
Kladno	4 309	Ostrov	-3 448

Po přepočtu na 1 000 obyvatel středního stavu měly nejvyšší saldo stěhování za období 2005–2017 také SO ORP ze zázemí Prahy (Tab. 9) – Říčany (25,6 ‰), Černošice (24,0 ‰) a Brandýs nad Labem-Stará Boleslav (22,7 ‰), za kterými s odstupem následovaly Lysá nad Labem, Český Brod a Beroun. Pořadí SO ORP s nejnižším saldem se po relativizaci na počet obyvatel značně proměnilo. SO ORP Brno tak mělo až 12. nejnižší saldo, Ostrava 17. a Praha 90. Relativně nejvíce obyvatel ubylo v SO ORP Ostrov v Karlovarském kraji (-9,1 ‰), Kaplice v Jihočeském kraji (-7,1 ‰) a Orlová v Moravskoslezském kraji (-6,9 ‰), za kterou následovaly další dvě SO ORP ve stejném kraji (Havířov a Karviná oba -6,2 ‰)

Nejsilnější proudy mezi SO ORP lze sledovat mezi Prahou a jejím zázemím (Tab. 10). Z Prahy do Černošic se v období 2005–2017 vystěhovalo 50 596 osob (18 279 opačným směrem), do Brandýsa nad Labem-Staré Boleslavi 34 188 obyvatel (12 780 opačně) a do Říčan migrovalo 22 199 osob (7 349 zpět). Další silné proudy z Prahy byly i do SO ORP Kladna, Berouna a Benešova. Z mimopražských byly nejvýznamnější proudy z Brna do Šlapanic (17 364 osob a 7 785 opačným směrem) a z Plzně do Nýřan (10 904 případů

⁹ Praha sice není SO ORP, ale z důvodu zachování celistvosti ČR na všech územních úrovních je za něj v této kapitole považován.

stěhování a 5 674 zpět). Zatímco suburbanizační proudy z Prahy směrem do tří SO ORP v jejím zázemí vrcholily v roce 2008 a poté poklesly, tak proudy reurbanizační ve sledovaném období silily a v roce 2017 byly na více než dvounásobných hodnotách oproti roku 2005.

Tab. 9 Saldo stěhování podle správních obvodů obcí s rozšířenou působností za období 2005–2017 (na 1 000 obyvatel k 1. 7.)

SO ORP s nejvyšším saldem		SO ORP s nejnižším saldem	
SO ORP	Saldo stěhování na 1 000 obyvatel	SO ORP	Saldo stěhování na 1 000 obyvatel
Říčany	25,6	Ostrov	-9,1
Černošice	24,0	Kaplice	-7,1
Brandýs nad Labem-Stará Boleslav	22,7	Orlová	-6,9
Lysá nad Labem	15,8	Havířov	-6,2
Český Brod	11,9	Karviná	-6,2
Beroun	11,7	Broumov	-5,8
Šlapanice	10,7	Jeseník	-5,7
Dobříš	10,0	Rýmařov	-5,4
Frydlant nad Ostravicí	9,2	Mariánské Lázně	-5,4
Nýřany	8,8	Kraslice	-5,2

Tab. 10 Proudby stěhování mezi správními obvody obcí s rozšířenou působností za období 2005–2017

SO ORP vystěhování	SO ORP přistěhování	Počet migrantů
Praha	Černošice	50 596
Praha	Brandýs nad Labem-Stará Boleslav	34 188
Praha	Říčany	22 199
Černošice	Praha	18 279
Brno	Šlapanice	17 364
Brandýs nad Labem-Stará Boleslav	Praha	12 780
Praha	Kladno	11 160
Plzeň	Nýřany	10 904
Brno	Praha	10 242
Praha	Beroun	9 287
Šlapanice	Brno	7 785
Ostrava	Frýdek-Místek	7 492
Říčany	Praha	7 349
Praha	Benešov	7 224
Ostrava	Praha	6 995
Kladno	Praha	6 776
Nýřany	Plzeň	5 674
Brno	Židlochovice	5 646
Havířov	Ostrava	5 280
Mladá Boleslav	Praha	5 261



7. Meziobecní stěhování

Obce s nejvyššími počty přistěhovalých a vystěhovalých se v podstatě shodují s obcemi podle jejich populační velikosti. Nejvyšší počet přistěhovalých v období 2005–2017 byl proto v Praze (262 757; Přílohová tabulka 40), Brně (70 114), Ostravě (41 879) a Plzni (39 357). Nejčastěji se obyvatelé vystěhovali také z Prahy (281 886; Přílohová tabulka 42), Brna (94 071), Ostravy (64 819) a Plzně (41 341).

Z prvních deseti obcí s nejvyšším saldem vnitřní migrace mezi roky 2005 a 2017 jsou všechny ze Středočeského kraje, osm z nich z okresů Praha-východ nebo Praha-západ, pouze Milovice jsou v okrese Nymburk a Králův Dvůr v okrese Beroun (Tab. 11). Populačně nejziskovější byla Jesenice (3 751 osob), následovaná Milovicemi (3 086 osob) a Říčany (2 794 obyvatel). Nejztrátovější byla v období 2005 až 2017 velká města – Brno (-23 957), Ostrava (-22 940) a Praha (-19 129).

Tab. 11 Saldo stěhování podle obcí za období 2005–2017

Obce s nejvyšším saldem		Obce s nejnižším saldem	
Obec	Saldo stěhování	Obec	Saldo stěhování
Jesenice	3 751	Brno	-23 957
Milovice	3 086	Ostrava	-22 940
Říčany	2 794	Praha	-19 129
Hostivice	2 219	Havířov	-9 004
Králův Dvůr	2 189	Karviná	-7 189
Chýně	1 746	Mladá Boleslav	-6 604
Šestajovice	1 662	Hradec Králové	-4 995
Zdiby	1 608	Ústí nad Labem	-4 909
Bašť	1 538	Frydek-Místek	-4 746
Nehvizdy	1 503	Karlovy Vary	-4 508

Tab. 12 Meziobecní proudy stěhování za období 2005–2017

Obec vystěhování	Obec přistěhování	Počet migrantů
Brno	Praha	10 242
Ostrava	Praha	6 649
Praha	Kladno	5 251
Plzeň	Praha	4 885
Jirkov	Chomutov	4 758
Chomutov	Jirkov	4 556
Praha	Jesenice	4 360
Kladno	Praha	4 357
Praha	Říčany	4 047
Liberec	Praha	3 820
Praha	Brno	3 579
Havířov	Ostrava	3 543
Praha	Plzeň	3 487
Praha	Hostivice	3 348
Praha	Brandýs nad Labem-Stará Boleslav	3 242
Ústí nad Labem	Praha	3 239
Hradec Králové	Praha	3 179
Ostrava	Havířov	2 768
Praha	Milovice	2 758
Mladá Boleslav	Praha	2 678

U meziobecních proudů stěhování dominovaly většinou proudy mezi velkými městy. Nejpočetnější byl proud mezi Prahou a Brnem (Tab. 12). Ve směru do hlavního města se v období 2005–2017 přestěhovalo 10 242 osob, opačně směrem zamířilo 3 579 osob. Obousměrně silné proudy byly ještě mezi Prahou a Kladnem

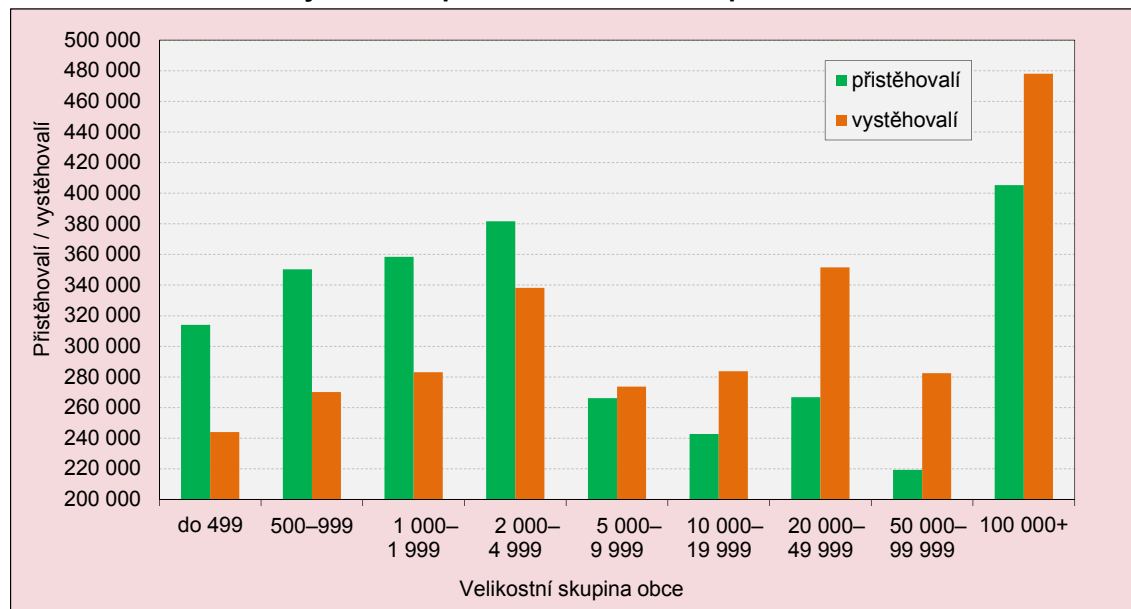
(5 252 obyvatel z Prahy a 4 357 do Prahy), Prahou a Plzní (4 885 osob do Prahy a 3 487 z Prahy) a Jirkovem s Chomutovem (4 758 přistěhovalých do Chomutova a 4 556 vystěhovalých z Chomutova). V jednom směru výrazně silnější byly proudy z Ostravy do Prahy (6 649 osob a 1 907 zpět), z Prahy do Jesenice (4 360 a 1 377 opačným směrem) a z Prahy do Říčan (4 047 a 1 766 opačně).



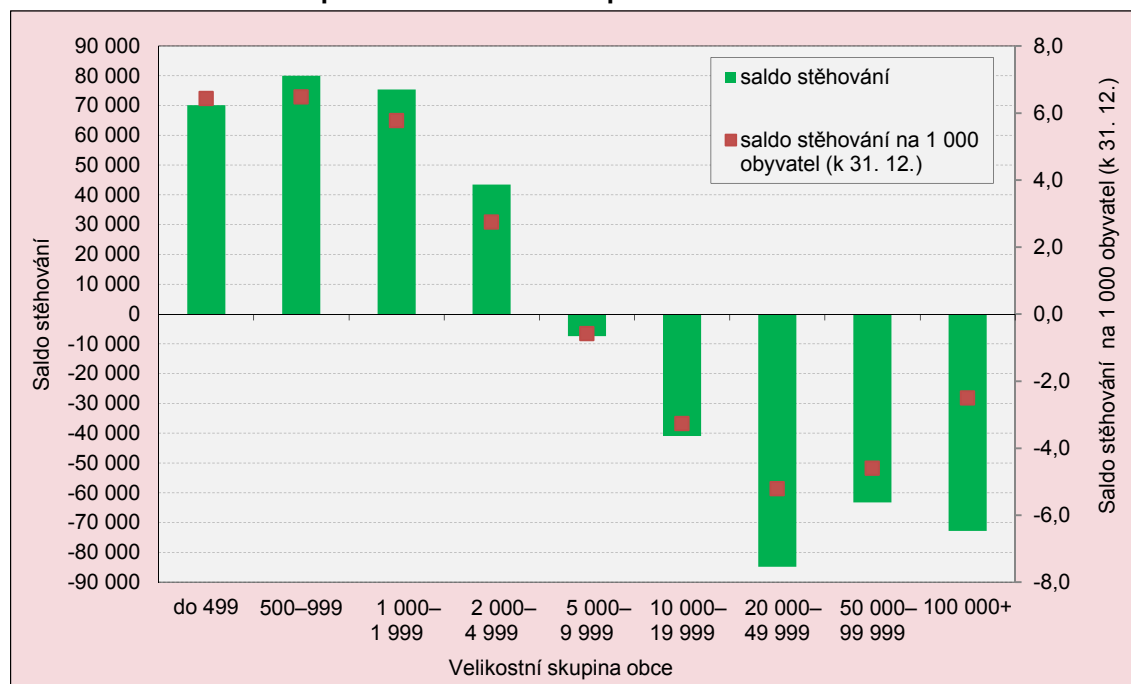
8. Stěhování mezi velikostními skupinami obcí

Stěhování z jedné velikostní skupiny obce do jiné se dlouhodobě týkalo zhruba 90 % ze všech případů vnitřní migrace. Nejvíce se v období 2005–2017 obyvatelé ČR přistěhovali do obcí s počtem obyvatel 100 000 a více (405 342 přistěhovalých; Graf 22) a obcí ve velikostní skupině 2 000–4 999 obyvatel (381 617). Nejmenší počet přistěhovalých se týkal měst s populací 50 000–99 999 (219 311). Z pohledu počtu vystěhovalých dominovala města se 100 000 a více obyvateli (478 146 vystěhovalých) a nejméně měly nejmenší obce do 499 obyvatel (243 957).

Graf 22 Přistěhovalí a vystěhovalí podle velikostních skupin obcí za období 2005–2017



Graf 23 Saldo stěhování podle velikostních skupin obcí za období 2005–2017



Populačně ziskové vnitřní migrací byly v analyzovaném období zejména malé obce – 80 019 obyvatel získaly obce ve velikostní skupině 500–999, 75 457 obyvatel přibylo mezi obcemi s 1 000–1 999 obyvateli a 70 175 u velikostní skupiny do 499 obyvatel (Graf 23). Kladné saldo vnitřní migrací měly i obce v kategorii

2 000–4 999. Od hranice 5 000 obyvatel obce vnitřní migrací ztrácely, nejvíce ve velikostní skupině 20 000–49 999 (-84 772 obyvatel). Stejně velikostní skupiny obcí, které byly populačně ziskové vnitřní migrací za celé období, měly kladné saldo i v každém sledovaném roce (Přílohová tabulka 48). To samé platilo i pro ztrátové obce. Pokud se sečtou všechna kladná salda vnitřního stěhování u velikostních skupin obcí v jednotlivých letech, tak nejvyšší hodnota byla v roce 2008 (31 562), naopak nejnižší v roce 2014 (12 420). Vnitřní migrací tak nejvíce získaly velikostní skupiny obcí, které měly kladné saldo vnitřním stěhováním v roce 2008.

Saldo stěhování na 1 000 obyvatel bylo ve sledovaném období nejvyšší u velikostních skupin s 500–999 obyvateli (6,5 ‰), do 499 obyvatel (6,4 ‰) a s 1 000–1 999 obyvateli (5,8 ‰). Relativně nejvíce populačně ztrátové vnitřní migrací byly kategorie velikostních skupin obcí 20 000–49 999 (-5,2 ‰) a 50 000–99 999 (-4,6 ‰).

Nejsilnější proud mezi velikostními skupinami obcí byl zaznamenán mezi kategoriemi 100 000 a více a 2 000–4 999, když se z největší měst za období 2005–2017 vystěhovalo 97 262 obyvatel do obcí s 2 000–4 999 obyvateli a opačným směrem 66 514 osob (Přílohová tabulka 50). O něco slabší proud byl mezi městy s alespoň 100 000 obyvateli a obcemi s populační velikostí 1 000–1 999 (83 194 osob z velkých měst a 48 233 opačně).

Největší města se 100 000 a více obyvateli vnitřní migrací získávala za období 2005 až 2017 hlavně na úkor měst s 20 000–49 999 obyvateli (28 660 obyvatel), ale i s dalšími kategoriemi nad 10 000 obyvatel (Přílohová tabulka 51). Naopak značně ztrátová byla s obcemi s 1 000–1 999 (-34 961) a 500–999 obyvateli (-34 152) a navíc s dalšími skupinami obcí do 9 999 obyvatel. Populačně nejmenší obce do 499 obyvatel byly ziskové se všemi velikostními skupinami obcí. Naopak nejhůře na tom byly obce s 10 000–19 999 obyvateli, které byly ztrátové se všemi dalšími kategoriemi obcí podle populační velikosti.



9. Závěr

Vývoj celkového objemu vnitřní migrace v České republice nebyl jednoznačný. Období růstu bylo mezi roky 2005 až 2007 s maximem právě v roce 2007 (256 tis.), následoval spíše pokles až na minimální hodnoty ve sledovaném období v roce 2011 (232 tis.). Od roku 2012 počet případů vnitřního stěhování opět rostl s výjimkou poklesu v roce 2017. Z dostupných dat byla patrná mírná feminizace vnitřní migrace, když podíl žen na objemu vnitřního stěhování byl vždy nadpoloviční a v čase rostl. Intenzita stěhování byla do roku 2010 u mužů i žen velmi podobná, ale od roku 2011 měly ženy vyšší intenzitu. V rozlišení podle věku byla intenzita vnitřní migrace nejvyšší v prvních letech života (stěhování malých dětí s rodiči), a pak ve věkové skupině 25 až 30 let (v souvislosti se stěhováním za prací, nebo s rodinou). Průměrný věk migranta se výrazně neměnil a pohyboval se okolo 31 let, přičemž mírně vyšší byl u žen.

Podíl cizinců na vnitřním stěhování byl nejvyšší v letech 2007–2009, kdy se pohyboval okolo 17 %. Na začátku a na konci sledovaného období to bylo okolo 8 %. Nárůst celkového objemu vnitřního stěhování mezi roky 2005 až 2007 byl z větší části způsoben růstem počtu případů stěhování u cizinců. Nejvíce se mezi cizími státními příslušníky stěhovali Ukrajinci.

Objem vnitřního stěhování rozlišený podle jeho druhu se výrazně v období 2005–2017 neměnil. Nejčastější bylo stěhování mezi obcemi v rámci okresu (zhruba 45 % ze všech případů vnitřního stěhování), následovalo mezikrajské stěhování (35 %) a nejméně časté bylo stěhování mezi okresy v rámci krajů (20 %). Na mezikrajském stěhování se relativně více (ve srovnání se všemi případy vnitřního stěhování) podílely muži a cizinci, průměrný věk migrantů byl mírně vyšší.

Nejvíce obyvatel vnitřním stěhování získal v období 2005–2017 Středočeský kraj (130 tis.). Další dva kraje s mírně kladným saldem byly Plzeňský a Jihočeský. Z ostatních krajů se více obyvatel vystěhovalo, než se do nich přistěhovalo. Nejvýraznějšímu absolutnímu úbytku čelil Moravskoslezský kraj (- 39 tis.), v přepočtu na počet obyvatel Karlovarský kraj. Nejsilnější proud byl mezi Prahou a Středočeským krajem, přičemž do Středočeského kraje se z Prahy vystěhovalo za období 2005–2017 o téměř 100 tis. obyvatel více než se stěhovalo opačným směrem.

Vnitrokrájské stěhování bylo nejčastější ve Středočeském kraji, ale po přepočtu na počet obyvatel kraje měl nejvyšší hodnoty Ústecký kraj. Vnitrokrájské stěhování lze dále rozdělit na meziokresní v rámci kraje a meziobecní uvnitř okresu. U prvního jmenovaného byly zaznamenány nejsilnější proudy mezi okresy Brno-město a Brno-venkov a Plzeň-město a Plzeň-sever (početnější byly suburbanizační proudy). Velmi početné byly i migrační proudy z okresu Ostrava-město do sousedních okresů (Frýdek-Místek, Karviná nebo Opava). Meziobecní proudy v rámci okresu byly nejpočetnější mezi Jirkovem a Chomutovem a Litvínovem a Mostem (obousměrně podobně silné).

Na okresní úrovni získaly nejvíce obyvatel vnitřní migrací Praha-východ i Praha-západ (absolutně i relativně), absolutně nejvíce ztratily okresy Brno-město a Praha a relativně (na počet obyvatel okresu) Jeseník a Karviná. Výrazně nejsilnější proudy byly sledovány mezi Prahou na jedné straně a Prahou-východ a Prahou-západ na straně druhé. Proudění směrem z Prahy vrcholily v roce 2008, opačné (reurbanizační) proudy v čase sílily a na konci sledovaného období dosahovaly dvounásobných hodnot oproti stavu na počátku.

Na územní úrovni správních obvodů obcí s rozšířenou působností byly nejsilnější proudy z Prahy do jejich zázemí (SO ORP Černošice, Brandýs nad Labem-Stará Boleslav a Říčany). Jednalo se o SO ORP, která vnitřní migrací nejvíce populačně získala. Oproti relativně největší ztrátě vnitřním stěhováním postihly SO ORP Ostrov, Kaplice a Orlová.

Vnitřní migrací narostlo obyvatelstvo zejména v obcích Středočeského kraje, nejvíce v Jesenici, Milovicích a Říčanech. Naopak výrazně záporné saldo vnitřního stěhování měla hlavně velká města (Brno, Ostrava, Praha). V případě meziobecních proudů stěhování dominovaly většinou proudy mezi velkými městy. Nejvýraznější byl ten mezi Prahou a Brnem, když se z Brna do hlavního města přestěhovalo v období 2005–2017 10 tis. obyvatel a opačným směrem pouze téměř 4 tis.

Vývoj vnitřní migrace lze sledovat i podle velikostní skupiny obce. Ve sledovaném období byly populačně ziskové kategorie obcí o velikostní skupině do 4 999 obyvatel, naopak ztrátové od 5 000 obyvatel. Nejvíce obyvatel získaly obce s populací 500–999 obyvatel, oproti tomu nejvíce ztratila města o velikosti 20 000–49 999 obyvatel (platí v obou případech absolutně i relativně). Nejsilnější proud byl z největších měst nad 100 000 obyvatel do obcí ve velikostní skupině 2 000–4 999 obyvatel (164 tis. za celé období).

