



národní  
úložiště  
šedé  
literatury

**Statistika & My (č. 9/2018): měsíčník Českého statistického úřadu**

Český statistický úřad  
2018

Dostupný z <http://www.nusl.cz/ntk/nusl-386526>

Dílo je chráněno podle autorského zákona č. 121/2000 Sb.

Tento dokument byl stažen z Národního úložiště šedé literatury (NUŠL).

Datum stažení: 20.04.2024

Další dokumenty můžete najít prostřednictvím vyhledávacího rozhraní [nusl.cz](http://nusl.cz) .



**7**  
Scanner data zvyšují  
kvalitu výpočtu míry  
inflace



**10**  
Každá hostina jednou  
skončí



**16**  
Včasným kojením lze  
zachránit 800 tis. dětí  
za rok



**30**  
Stáří zvolených  
komunálních  
zastupitelů se nemění



**36**  
Téměř třetina  
snoubenců  
v manželství už žila

# STATISTIKA&MY

ČASOPIS ČESKÉHO STATISTICKÉHO ÚŘADU

09 | 2018 – ROČNÍK 8



**TÉMA**

## Kraje

- Se čtyřmi vojenskými újezdy je v ČR 6 258 samosprávných obcí
- Lesy pokrývají třetinu území
- Největší chráněné území? Šumava
- Kanalizaci s čističkou má více než polovina obcí

# 49 621 ha

má výměru obec hlavní město Praha

Nejmenší výměru v České republice má obec Závist v okrese Blansko, a to 42 ha.



# ČSÚ na Twitteru

Česká i světová statistika  
na Twitteru



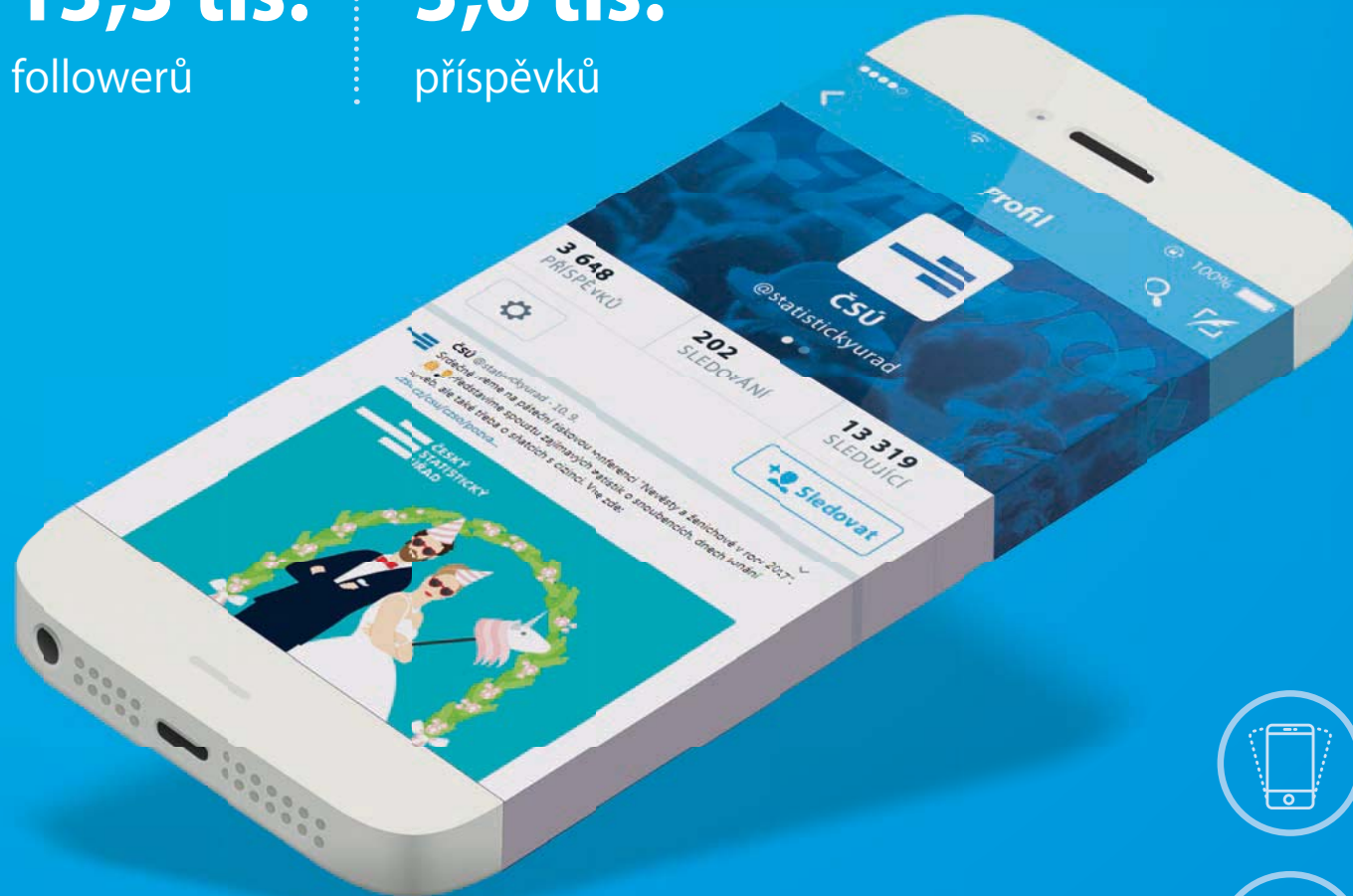
**13,3 tis.**

followerů



**3,6 tis.**

příspěvků



Sledujte nás na Twitteru, a neuteče vám  
žádná zásadní novinka ze světa statistiky.

[twitter.com/statistickyurad](https://twitter.com/statistickyurad)





# ČSÚ se intenzivně připravuje na říjnové volby

**V**ážení příznivci Statistika&My, volby jsou za dveřmi, což pro Český statistický úřad znamená rozsáhlé a intenzivní přípravy. V pohotovosti je nejen oddělení zpracování výsledků voleb, ale i stovky dalších kolegů v kra-

jích, kteří se na této činnosti podílejí. Dne 5. října se otevře 14 767 volebních místností a voliči budou až do 14. hodiny následujícího dne vybírat mezi více než 216 tisíci kandidáty v komunálních volbách a 236 uchazeči o senátorský post (aktuální čísla ke dni vydání časopisu se samozřejmě ještě mohou měnit v závislosti na počtu kandidátů, kteří budou odvoláni nebo odstoupí).

Jakým způsobem správně volit, se dočtete v tomto vydání Statistika&My. A nalistovat můžete i rozhovor s Radimem Perlínem, sociálním geografem, jehož jsme se ptali na dlouhodobé strukturální změny ve složení kandidátů do obecních zastupitelstev.

Vybrali jsme pro Vás však i další zajímavá témata. Třeba svatby. Vloni se jich v Česku konalo nejvíce za posledních deset let. Podle demografky Terezie Štyglerové se ukazuje, že sňatky znovu přicházejí do módy a že se sňatkové chování Čechů stabilizuje, byť stále platí, že současní mladí vstupují do manželství méně často a později než jejich rodiče.

Scanner data jsou pojem, který vystihuje budoucnost cenové statistiky. Patří do škály big dat a Český statistický úřad nyní v pilotním projektu zkoumá možnosti jejich využití. Spolupracuje na tom s obchodními řetězci. Jaké výsledky tento program dosud přinesl a jaké vyhlídky má do budoucna? Zjistíte to hned v úvodní části časopisu.

Hlavní tematickou osou, kterou jsme protkli toto vydání, jsou kraje. Statistický úřad má bohaté spektrum informací o demografickém, ekonomickém či environmentálním rozvoji jednotlivých regionů. Díky tomu sestavili krajští spolupracovníci zajímavý přehled o vývoji počtu obcí podle velikostních skupin či o chráněných územích. Zaměřili se také na to, jaké změny ve stěhování obyvatel postihují sever a východ republiky.

Změny zkrátka patří k životu a netýkají se jen obecných statistických ukazatelů. Ať už stojíte před jakýmkoliv osobními či pracovními výzvami, přeji Vám, ať mají výhradně pozitivní rozměry a ať posunou věci, na kterých Vám záleží, k lepšímu.

**PETRA KOLÁŘOVÁ (BÁČOVÁ)**  
tisková mluvčí ČSÚ



## STATISTIKA&MY

MĚSÍČNÍK ČESKÉHO STATISTICKÉHO ÚŘADU 09/2018  
ROČNÍK 8, vychází 10x ročně

ADRESA REDAKCE: Český statistický úřad,  
Na padesátém 81, 100 82 Praha 10  
telefon: 274 054 248, e-mail: redakce@czso.cz

Jakékoli užití části nebo celku zde publikovaných informací je možné pouze za předpokladu uvedení zdroje (časopis ČSÚ Statistika&My).

REDAKCE: Michal Novotný (šéfredaktor), Alena Géblová (vedoucí redaktorka), Petra Kolářová (Báčová), Jan Ernest, Dalibor Holý, Eva Henzlerová, Jaroslav Sixta, Karolína Sůkupová

REDAKČNÍ RADA: Ing. Josef Vlášek (předseda), Ing. Michal Novotný (místopředseda), doc. JUDr. PhDr. David Elischer, Ph.D., Mgr. et Mgr. Alena Géblová, Ing. Eva Krumpová, Ing. Marek Rojíček, Ph.D., Egor Sidorov, Ph.D., Mgr. Jana Slavníková, Mgr. Irena Stupňánková, Ing. Pavla Trendová, Mgr. Ing. Martin Zelený, Ph.D.

LAYOUT ČASOPISU: Veronika Wölfelová, Jana Chocholoušová

GRAFICKÁ ÚPRAVA: Jana Chocholoušová, Tomáš Kubašta  
JAZYKOVÁ KOREKTURA: Věra Hrušková, Vladimír Salavec  
FOTOGRAFIE: archiv ČSÚ, shutterstock.com

TISK: Jiří Bartoš – SLON, spol. s r. o.

VYDAVATEL: Český statistický úřad, www.statistikaamy.cz  
ISSN 1804-7149, ev. č. MK ČR E 1992

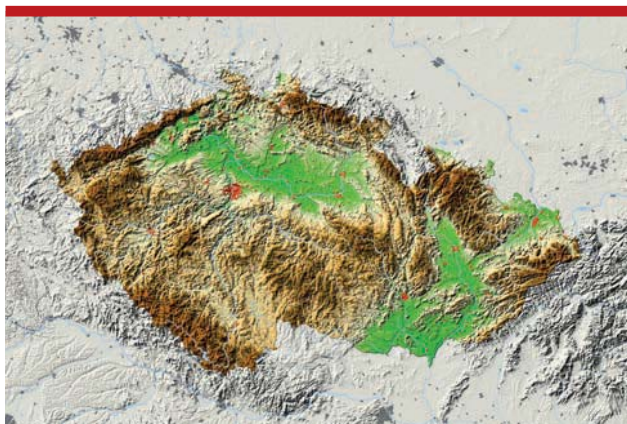
## 8

Od roku 2016 řeší Český statistický úřad ve svých prioritách i problematiku indikátorů udržitelného rozvoje.



## 22

V roce 1930 bylo na území současných krajů ČR celkem 11 796 obcí. Letos jich je, vč. čtyř vojenských újezdů, 6 258.



## 40

V zahraničí volí stále více Čechů. Ze všech kontinentů má nejvíce volebních okrsků Evropa. V počtu hlasujících voličů pak dominuje Londýn.



## KRAJE

- 22 Se čtyřmi vojenskými újezdy je v ČR 6 258 samosprávných obcí
- 24 Lesy pokrývají třetinu území
- 26 Největší chráněné území? Šumava
- 27 Kanalizaci s čistíčkou má více než polovina obcí
- 28 Sever a východ republiky se vylidňují

## UDÁLOSTI

- 6 Kolik se letos urodí?
- 6 ČSÚ zveřejnil volební kandidáty
- 6 V žebříčku citovanosti si Statistika polepšila
- 7 Scanner data zvyšují kvalitu výpočtu míry inflace
- 8 Role ČSÚ v problematice udržitelného rozvoje

## ROZHOVOR

- 10 Každá hostina jednou skončí

## UDÁLOSTI

- 12 Mimořádné volby kolem dokola
- 14 Minisčítání 2018. Už počtvrté a s více cenami

## ZE SVĚTA

- 15 Radu EU nyní vede Rakousko
- 16 Včasným kojením lze zachránit 800 tis. dětí za rok
- 17 Většina nezaměstnaných německých samoživitelek by ráda pracovala
- 17 Holanďané si letní dovolené objednávají přes internet

## STATISTIKA ODVĚTVÍ

- 18 Vzrostl zájem o ubytování

## MAKROEKONOMIKA A FINANCE

- 20 Inflaci pohánějí především ceny ropy

## ROZHOVOR

- 30 Stáří zvolených komunálních zastupitelů se nemění

## ANALÝZA

- 32 Děti se speciálními potřebami ve školkách i školách přibývá
- 34 Průměrný věk matek se zvyšuje ve všech krajích

## LIDÉ A SPOLEČNOST

- 36 Téměř třetina snoubenců v manželství už žila
- 38 Kdy do toho po rozvodu znovu praštime?

## ANALÝZA

- 40 V zahraničí volí stále více Čechů

## O SLOŽITÉM JEDNODUŠE

- 46 Kvantily – kvartily, decily, percentily

# Jak vnímáte prospěšnost scanner dat ve statistice?

Pokladní systémy obchodních řetězců evidují podrobné údaje nejenom o tržbách, ale také o prodaném zboží. Díky nim dokážou obchodníci plánovat budoucí skladbu sortimentu. Údaje je však možné využít i jinak – například při měření spotřebitelské inflace.



**MAREK ROJÍČEK**  
předseda  
Českého statistického úřadu



**TOMÁŠ HOLUB**  
ředitel měnové sekce  
České národní banky



**JAKUB FISCHER**  
děkan Fakulty  
informatiky a statistiky  
Vysoké školy  
ekonomické v Praze



**ZDENĚK JURAČKA**  
předseda Asociace  
českého tradičního  
obchodu



**KAREL HAVLÍČEK**  
předseda  
představenstva  
Asociace malých  
a středních podniků  
a živnostníků ČR

Využívání dat z pokladen obchodních řetězců je jasný trend v moderní statistice, který přináší úsporu kapacit jak u respondentů, tak u statistiků. Představuje sice zvýšené nároky na zpracování a vyhodnocování těchto dat, ty jsou však bohatě vykompenzovány zvýšením kvality a přesnosti měření spotřebitelské inflace. Typickým příkladem je zachycení slevových akcí, které tradiční měření zachycuje jen nahodile, zatímco průměrné ceny vycházející z údajů z pokladen měří dopad těchto slev přesně. To se týká i množstevních slev, slev na věrnostní karty apod. Umožňuje to také pružněji reagovat na změny spotřebitelských preferencí.

Kvalita dat spotřebitelské inflace je důležitým předpokladem pro plnění hlavního poslání ČNB, a to péče o cenovou stabilitu. Ve využívání scanner dat vidíme významnou inovaci jdoucí ve směru většího množství a přesnosti dat, jakož i schopnosti pokrytí cenových pohybů v průběhu celého měsíce ve srovnání s dosavadní praxí. Očekáváme, že změna sběru dat a jejich následná analýza a zpracování povedou ke zvýšení vypovídací schopnosti ukazatelů zejména u spotřebitelské inflace a potažmo i k jejich vyšší důvěryhodnosti pro širokou veřejnost. To nepřímo přispěje i ke zvýšení kredibility režimu měnové politiky ČNB, kterým je cílování inflace.

Zachycení vývoje cenové hladiny patří k nejvýznamnějším úkolům státní statistické služby. Odhady cenového vývoje jsou podstatné jak samy o sobě (například pro řízení měnové politiky), tak při přepočítávání nominálního vývoje nejruznějších statistických ukazatelů (včetně mezd) na vývoj reálný. Součástí statistiky coby vědní disciplíny je hledání nejruznějších cest, jak zvyšovat kvalitu statistických ukazatelů, snižovat respondentům zátěž (pracnost) při plnění jejich zpravodajské povinnosti a konečně i rozšiřovat možnosti výzkumného využití statistických údajů. Využívání scanner dat mezi takové cesty bezesporu patří.

Vážím si skutečnosti, že jsem byl před časem přizván ke spolupráci na řešení problematiky statistiky rodinných účtů s tím, že jsem mohl nabídnout efektivnější a aktivnější sběr potřebných dat. Několik desítek let práce v maloobchodě mě přesvědčilo o potřebnosti a důslednosti při koncipování techniky a zejména kvality této statistiky a také k poznání, že moderní maloobchod disponuje ve svých pokladních systémech potřebnými daty. Jen je dokázat využít. Důsledná a trpělivá práce kolegy z ČSÚ Jaroslava Sixty již začala přinášet ovoce. Po systému COOP se ke spolupráci přihlásil i řetězec Albert a snad se podaří přesvědčit i další. Ostatní řetězce by si měly uvědomit, že svou váhavostí poškozují i samy sebe.

Žijeme v době digitální revoluce, jejímž základem je internet, aplikace, vzdálená správa a sdílení dat. Chceme-li skutečně vytvořit moderní digitální stát, musí elektronizace sloužit nám, a ne my jí. Musí nám přinést úsporu času, lidí a peněz, přesnost, dostupnost a vlastní optimalizaci milionu informací, které se na nás denně valí. K tomu je nezbytné sdílet vše, co nám neuškodí nebo nás neoslabí v konkurenčním prostředí. Přesná statistika má vliv na naše hodnocení, je klíčem pro rozhodování a její relevance musí být cílem nás všech. Sbírat ve 21. století data mechanickou cestou je jako poříditi si do firmy nový fax.

## KRÁTCE

Apostol Simovski, generální ředitel Make-donského statistického úřadu, navštívil 3. září ČSÚ. Kromě společných témat týkajících se statistiky se zabýval o SLDB 2021.



Ministryně průmyslu a obchodu Marta Nováková se 27. srpna setkala s předsedou ČSÚ Markem Rojíčkem a místopředsedou Jaroslavem Sixtou. Diskutovali spolu o snižování administrativní zátěže podnikatelů.

Národní účty zajímaly statistiky z Kyrgyzstánu. V srpnu přijeli do ČSÚ spolu s předsedou Alkylbekem Sultanovem, kterého Marek Rojíček srdečně přivítal.



Na tříměsíční pracovní stáž ve Statistickém direktorátu OECD v Paříži odjela Aneta Haimannová z odboru statistiky zemědělství, lesnictví a životního prostředí. Věnovat se bude indikátorům Agendy 2030 pro udržitelný rozvoj.

# Kolik se letos urodí?

ČSÚ informuje veřejnost o předpokládané výši sklizně zemědělských plodin podle stavu porostů v období předsklizňovém a poté podle vývoje v průběhu sklizni od 60. let minulého století. V podobě tří Rychlých informací (Odhady sklizně k 10. červnu, k 15. červenci a k 15. září) a čtyř publikací (Odhady sklizně – operativní zpráva k 10. červnu, k 15. červenci, k 15. srpnu a k 15. září) je publikuje od roku 2008.

Podkladem pro stanovení odhadované sklizně jsou údaje získané prostřednictvím statistického výkaznictví od reprezentativního vzorku zpravodajských jednotek, pěstitelů. Produkční plocha je výstupem ze šetření prostřednictvím Výkazu o plochách osevů zemědělských plodin. Očekávaný průměrný hektarový výnos se zjišťuje a postupně zpřesňuje v průběhu června až září čtyřmi různými výkazy Odhady sklizně zemědělských plodin. Výčet plodin na výkazech se částečně obměňuje v závislosti na období dozrávání a sklizně jednotlivých plodin.

Rychlé informace podávají základní přehled o osevní ploše, očekávané výši sklizně a hektarovém

výnosu nejvýznamnějších plodin v meziročním srovnání a srovnání proti předchozímu odhadu v daném roce. Informace o všech plodinách, včetně ovoce a zeleniny, jejichž sklizeň je k danému datu odhadována, a to i v regionálním členění, obsahuje publikace Odhady sklizně – operativní zpráva. V měsíci září vychází publikace Odhady sklizně – operativní zpráva s údaji platnými k 15. srpnu. Údaje o sklizni základních obilovin a řepky budou vzhledem k letošnímu rychlému postupu žňových prací blízké údajům definitivním.

 [bit.ly/2N9GT8c](https://bit.ly/2N9GT8c)

## ČSÚ ZVEŘEJNIL VOLEBNÍ KANDIDÁTY

**DO KOMUNÁLNÍCH VOLEB BYLO  
ZAREGISTROVÁNO 216 472 KANDIDÁTŮ.  
TO JE O 17 TIS. MÉNĚ NEŽ V ROCE 2014,  
KDY SE KONALY POSLEDNÍ ŘÁDNÉ VOLBY  
DO OBCENÍCH ZASTUPITELSTEV.**

V celé ČR bylo zaregistrováno 25 307 kandidátních listin. Největší výběr budou mít voliči v hlavním městě a v obci Kateřinice na Vsetínsku, kde je zaregistrováno 29 kandidátních listin. Pouze jedna volební strana kandiduje v 1 612 obcích. Průměrný věk kandidátů je 47 let. Z celkového počtu kandidátů představují ženy 33 %. Bez politické příslušnosti je 83 % kandidátů. Volby do zastupitelstev obcí a třetiny Senátu Parlamentu ČR se budou konat 5. a 6. října, druhé kolo voleb do Senátu pak o týden později.

## V ŽEBŘÍČKU CITOVANOSTI SI STATISTIKA POLEPŠILA

**CITAČNÍ DATABÁZE SCOPUS ZVÝŠILA  
U ČASOPISU STATISTIKA HODNOTU  
CITESCORE INDEXU Z 0,15 (2016) NA 0,3 (2017)  
A SJR INDEXU Z 0,121 NA 0,201.**

Aktuální údaje jsou počítány z citací článků publikovaných v letech 2014 až 2016. Časopis Statistika je v databázi Scopus zařazen od roku 2015. Prochází nyní také evaluací do hlavní renomované databáze Web of Science. V případě úspěchu lze očekávat přiřazení impakt faktoru, což dále významně zvýší prestiž publikování v tomto odborném periodiku.

### UPOZORNĚNÍ

Ústřední statistická knihovna je od 19. července až do odvolání z technických důvodů

uzavřena. Své požadavky zasílejte na: [knihovna@czso.cz](mailto:knihovna@czso.cz), objednávky na: [objednavky@czso.cz](mailto:objednavky@czso.cz).

# Scanner data zvyšují kvalitu výpočtu míry inflace

ČSÚ v letošním roce pokračuje v implementaci projektu scanner data. Do rutinního provozu se postupně dostávají údaje vybraných řetězců. V této první fázi jde o Ahold ČR, COOP Havlíčkův Brod, Jednotu České Budějovice a ZKD Sušice, které reprezentují nezanedbatelnou část tuzemského maloobchodního trhu.



**JAROSLAV SIXTA**  
místopředseda ČSÚ



Údaje získané z pokladních systémů obchodů – scanner data – obsahují informace o tržbách a fyzickém množství prodaného zboží na nejdetailnější úrovni, tedy na úrovni tzv. EAN kódů. Tato data jsou předávána jednou nebo dvakrát měsíčně ČSÚ pro účely výpočtu indexu spotřebitelských cen. Jde o praxi běžnou v severských a západních zemích, která se nyní prosazuje i v našem regionu. Informace obsažené ve scanner datech jsou totiž mnohem podrobnější než ty, které byl dosud ČSÚ schopen zjistit standardními tazatelskými technikami. Zpracování scanner dat tak významným způsobem zvyšuje kvalitu výpočtu míry inflace.

## OD ROKU 2019 BUDE POSKYTOVÁNÍ SCANNER DAT POVINNÉ

ČSÚ se v současné době zaměřuje na řetězce s převážujícím prodejem potravin a nápojů. V následujících letech je však nutné, aby scanner data získával také od obchodů s oděvy, nábytkem, hobby marketů apod. V roce 2019 ČSÚ plánuje přebírat údaje od všech potravinářských hypermarketů, které na trhu v České republice působí. Doposud probíhala spolupráce s řetězci na dobrovolné bázi, a to díky spolupráci se Svazem obchodu a cestovního ruchu. Od příštího roku však bude poskytování scanner dat pro řetězce povinné. Proto již letos ČSÚ oslovil další řetězce se žádostí o přípravu technické realizace, která by umožnila namísto tradičních výkazů odesílat údaje do ČSÚ zabezpečeným kanálem. Jelikož se jedná

o citlivá data, Úřad je důsledně chrání před jejich neoprávněným použitím.

S ohledem na význam scanner dat, která v blízké době zvýší kvalitu údajů ČSÚ o inflaci, věnuje Úřad tomuto projektu maximální pozornost. Podporují ho v tom klíčoví uživatelé míry inflace, zejména Česká národní banka a Ministerstvo financí. Údaje o inflaci jsou totiž ostře sledovány a mají mnohé užití – od tvorby měnové politiky přes valorizaci důchodů až po soukromé obchodní vztahy. Kvalita ukazatele míry inflace je proto pro občany i stát velmi důležitá.

## ÚLEVA PRO OBĚ STRANY

ČSÚ se snaží soustavně propagovat projekt scanner data jako důležitou součást modernizace statistiky, udržení a zvyšování její kvality. Správné údaje o míře inflace jsou bytostným zájmem obyvatel a institucí v České republice. Při získávání scanner dat se proto ČSÚ snaží řetězcům trpělivě vysvětlovat výhody, které jim rovněž přinesou, což je z jejich strany pozitivně přijímáno. Tato spolupráce je důležitější než jen odkazovat řetězce na příslušné nařízení Evropské unie a právě aktuální vyhlášku o Programu statistických zjišťování, které ČSÚ k získávání scanner dat zmocňují. Jednoznačnou výhodou pro subjekty zapojené do projektu je snížení jejich výkaznické povinnosti. Proto už od roku 2019 nebudou terénní pracovníci ČSÚ zjišťovat údaje v obchodech Aholdu, Coopu Havlíčkův Brod, Jednoty České Budějovice a Zápa-dočeského konzumního družstva Sušice.

**Od příštího roku bude poskytování scanner dat pro řetězce povinné.**



# Role ČSÚ v problematice udržitelného rozvoje

Státní statistická služba má nezastupitelnou roli v monitorování udržitelného rozvoje. Český statistický úřad proto spolupracuje se všemi poskytovateli dat nezbytnými pro hodnocení, zda ČR dosahuje stanovených cílů. Posuzuje dostupnost údajů za ČR nejen ke globální sadě indikátorů Agendy 2030, ale také k evropské a tuzemské sadě indikátorů udržitelného rozvoje.



**ELIŠKA VALINOVÁ**  
oddělení statistiky životního prostředí

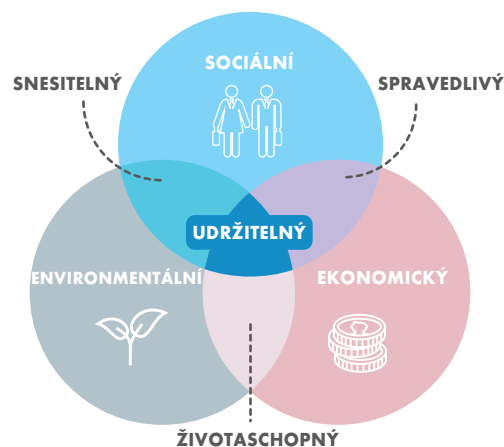
## HISTORIE A METODICKÉ VYMEZENÍ UDRŽITELNÉHO ROZVOJE

Významným milníkem byl rok 1987, kdy byla zřejmena definice trvale udržitelného rozvoje: „Trvale udržitelný rozvoj je takovým rozvojem, který naplňuje potřeby přítomných generací, aniž by ohrozil schopnost budoucích generací naplňovat potřeby své.“ Na Konferenci Organizace spojených národů o životním prostředí a rozvoji v Rio de Janeiru v roce 1991 byla definice udržitelného rozvoje přijata. Po dvaceti letech na summitu Rio +20 bylo rozhodnuto o vytvoření celosvětové strategie Přeměna našeho světa: Agenda pro udržitelný rozvoj 2030, respektující tři pilíře udržitelného rozvoje – ekonomický, environmentální a sociální. V roce 2015 se uskutečnil Summit OSN k udržitelnému rozvoji, na kterém byla tato strategie přijata.

Agenda 2030, jak se celosvětový plán zkráceně označuje, obsahuje 17 cílů udržitelného rozvoje, členěných na dalších 169 podcílů. Na tvorbě Agendy 2030 spolupracovalo 193 států OSN včetně České republiky.

Na přijetí Agendy 2030 reagovala také Evropská unie. V roce 2016 vydala sdělení, ve kterém se zavázala k naplňování všech jejích cílů. Problematika

## PILÍŘE UDRŽITELNÉHO ROZVOJE



Zdroj: OSN

udržitelného rozvoje však nebyla pro Unii žádnou novinkou. Již od roku 2001 existovala Strategie Evropské unie pro udržitelný rozvoj. Ta byla v roce 2010 nahrazena širší strategií Evropa 2020.

S udržitelným rozvojem má dlouholeté zkušenosti i Česká republika. V roce 2003 vznikla Rada vlády

## CÍLE UDRŽITELNÉHO ROZVOJE



Udržitelný rozvoj se nezabývá jen životním prostředím.

Zdroj: OSN

pro udržitelný rozvoj (RVUR), která dodnes slouží jako poradní a koordinační orgán ČR pro oblast udržitelného rozvoje. V roce 2004 byla vytvořena Strategie udržitelného rozvoje ČR, kterou v roce 2010 nahradil Strategický rámec udržitelného rozvoje ČR. V návaznosti na celosvětový rozvojový plán směřující k 17 cílům udržitelného rozvoje byl v roce 2017 schválen nový Strategický rámec Česká republika 2030. Ten formuluje šest klíčových oblastí: lidé a společnost, hospodářský model, odolné ekosystémy, obce a regiony, globální rozvoj a dobré vládnutí. Rámec předurčuje směr České republiky do roku 2030.

## ROLE ČSÚ

I když se na první pohled může zdát, že problematika udržitelného rozvoje nemá se statistikou nic společného, opak je pravdou. Její role je nezastupitelná, a to zejména při tvorbě návrhů a zpracování dat k indikátorům, které monitorují naplňování cílů udržitelného rozvoje.

Od roku 2010 spolupracoval ČSÚ na vydávání hodnotících „Situačních zpráv“ ke Strategickému rámci udržitelného rozvoje. Koordinátorem vydávání těchto zpráv bylo Centrum pro otázky životního prostředí Univerzity Karlovy. Za dobu existence Strategického rámce byly vydány celkem tři zprávy, pro které ČSÚ připravoval data a hodnocení vývoje k jedné třetině indikátorů.

Od roku 2016, v průběhu příprav nového Strategického rámce Česká republika 2030, byla role statistiky ještě více posílena. Rada vlády pro udržitelný rozvoj zřídila Výbor pro indikátory, kterému od jeho vzniku předsedá ČSÚ. Úřad koordinuje naplňování indikátorů pro Agendu 2030 za Českou republiku a děje se tak na základě usnesení vlády č. 61 z 25. ledna 2016. Výbor pro indikátory má přes 40 členů a kromě statistiků jsou v něm zastoupena ministerstva, veřejná sféra, akademická sféra a neziskový sektor.

Problematika indikátorů udržitelného rozvoje se od roku 2016 také každoročně promítá do priorit ČSÚ. Uvnitř Úřadu se této problematice věnuje více než 20 zaměstnanců v rámci aktivit Interní pracovní skupiny pro indikátory udržitelného rozvoje. Pracovní skupina i Výbor pro indikátory RVUR rozsahem řešených témat přesahují tuzemské hranice, neboť diskutují celkem tři indikátorové sady k udržitelnému rozvoji: globální (Agenda 2030), evropskou a národní (ČR 2030).

## PŘEHLED POČTU INDIKÁTORŮ K AGENDĚ 2030 PODLE METODIKY A DOSTUPNOSTI DAT, 2017 A 2018<sup>\*)</sup>

Indikátory	2017	2018
S metodikou a celosvětovou dostupností dat	83	97
S metodikou a bez celosvětové dostupnosti dat	67	77
S metodikou a omezenou dostupností dat	6	6
Bez metodiky	88	64
CELKEM	244	244

<sup>\*)</sup> Pozn.: Údaje jsou platné vždy k dubnu příslušného roku.

Zdroj: OSN



Zdroj: Rada vlády pro udržitelný rozvoj

## INDIKÁTOROVÉ SADY OBSAHUJÍ DOHROMADY 540 INDIKÁTORŮ

Prioritou je globální sada vytvořená OSN pro potřeby vyhodnocování Agendy 2030, která čítá 244 ukazatelů. Přestože se na této sadě pracuje již několik let, stále obsahuje některé položky bez jednoznačně vymezené metodiky. Po posledním přehodnocení, které se uskutečnilo v dubnu 2018, má 97 indikátorů propracovanou metodiku a celosvětovou dostupnost dat, 77 indikátorů má propracovanou metodiku, ale data nejsou celosvětově dostupná, 6 indikátorů se považuje za metodicky vyspělé, ale dostupnost dat je pouze pro určitá členění daného indikátoru (data například umožňují členění pouze podle pohlaví, ale ne podle věku). Ke zbývajícím 64 indikátorům neexistuje zatím žádná metodika. Příkladem může být indikátor sledující podíl venkovského obyvatelstva, které bydlí v dosahu dvou kilometrů od celoročně sjezdové silnice.

Spolu s indikátory Agendy 2030 se ČSÚ zabývá evropskými indikátory, tzv. EU-SDG indikátory. Ty byly přijaty na jaře 2017 a v listopadu 2017 k nim vyšla první publikace EU-SDG monitoring report. Indikátory jsou přiřazeny k 17 cílům udržitelného rozvoje Agendy 2030. Měření cílů Eurostat monitoruje celkem stovkou dostupných indikátorů, které se v některých případech liší od indikátorů Agendy 2030.

Výše uvedené dvě sady indikátorů byly na tuzemské úrovni dále doplněny o indikátory ke Strategickému rámci Česká republika 2030. Tento rámec byl v roce 2017 schválen vládou ČR a zahrnuje 192 indikátorů. ČSÚ je poskytovatelem dat zhruba k jedné třetině z nich.

Role státní statistické služby, resp. ČSÚ je jasně vymezená a spočívá v dodávání dat k jednotlivým indikátorům. Ty slouží k měření stanovených cílů udržitelného rozvoje, avšak realizace opatření, která vedou k vyšší udržitelnosti, je již na vládách jednotlivých států a na mezinárodních organizacích.

# Každá hostina jednou skončí

Václava Rybáčka, nového sekčního ředitele makroekonomických statistik, v ČSÚ nelze přehlédnout. Nejen pro jeho vysoký vzrůst, houpavou chůzi a výrazný hlas. Stejně nápadné jsou i jeho názory na ekonomickou situaci u nás i ve světě.



**ALENA GÉBLOVÁ**  
vedoucí redaktorka

## Nemáte pocit, že s ekonomickou konjunkturou jako by v české veřejnosti poklesl zájem o čistě ekonomická témata? Čím si to vysvětlujete?

Drobná ekonomická témata řešíme všichni každý den – co koupit, za kolik, kolik a jak spořit. Ale o některá makroekonomická témata, když pominu například ceny nemovitostí, o ta zájem opravdu poklesl. Tomu se nelze divit, nezaměstnanost je nízká, růst mezd solidní, takže lidé tolik neřeší existenční problémy a mohou se soustředit na jiné věci. Ovšem ekonomika má svoji vnitřní dynamiku, zákonitosti a je jen otázkou času, kdy se situace změní. Každá hostina jednou skončí.

## Využíváme dostatečně konjunkturu k dalšímu rozvoji?

Konjunktura je samozřejmě ideální čas pro investice. Vytvářejí se přebytky, úspory, ekonomika naráží na své limity, což po investicích přímo volá. České ekonomice a dalšímu růstu by určitě prospěla zejména kvalitnější infrastruktura. Pokud vlaky z Berlína do Vídně raději Česko objíždějí, pokud při cestě do zahraničí souvislá dálnice začíná až na hranici s Rakouskem, pak zde jsou zjevně nemalé deficity. Ale má to i další rozměr, investice musejí mít smysl. V české ekonomice je obecně vysoký podíl investic na HDP, ale dlouhodobě to na průměrném růstu zase tolik vidět není, takže může být problém s jejich efektivností.

## Která oblast statistiky vás nejvíce přitahuje?

Určitě makroekonomická statistika, nemohu jinak. Popsat složitý a stále složitější ekonomický svět prostřednictvím agregátů je obrovské sousto a vždycky mě zajímalo, jak se s tím vlastně statistika vypořádává. I odborná veřejnost leckdy spíše jen tuší, „co je to to HDP“. I mě to samozřejmě již jako studenta zajímalo, ale v neposlední řadě i to, jaké mají agregáty limity.

## Co byste rád ve své nové funkci – ředitele sekce makroekonomických statistik – dokázal, případně změnil?

Makroekonomická statistika ČSÚ má velmi dobrou pověst, která je opakovaně potvrzována i řadou auditů ze strany Eurostatu a dalších mezinárodních institucí. Kvalitu je samozřejmě třeba udržovat a statistiku dál rozvíjet. Svět se neustále mění, objevují se nové produkty, činnosti, klíčovou roli dnes hrají se nové produkty, činnosti, klíčovou roli dnes hrají znalosti, a pokud má statistika ekonomický život věrně popisovat, musí pružně reagovat. Není to však jen o metodice, ale i o technologiích. V běhu je tak

zpracovávání dat z pokladních systémů do statistiky spotřebitelských cen, využívání dalších administrativních zdrojů a redukce vlastních zjišťování ČSÚ, což je dlouhodobá priorita Úřadu. Samozřejmě chceme dále nabízet uživatelům údaje, které je zajímají, v kvalitě, jež je uspokojí, a v termínech, kdy jsou data pro ně nejvíce užitečná. Naštěstí je v ČSÚ výborný tým zkušených lidí, kteří jsou ochotní se učit novým věcem, a to je důležité. V tom nám pomáhají i silné kontakty s akademickou sférou, což je vzhledem k povaze makroekonomické statistiky naprostou nutností a obohacením.

## V čem spočívá spolupráce s akademickou sférou?

Řada zaměstnanců vyučuje na vysokých školách, studují doktorské programy, podílejí se na výzkumech, vystupují na konferencích, seminářích, publikují v českých i zahraničních ekonomických žurnálech. Tyto kontakty nám poskytují i zajímavou zpětnou vazbu, protože akademická sféra je samozřejmě významným uživatelem makroekonomických údajů.

## Co jsou v současnosti největší výzvy v sestavování makroekonomické statistiky?

Těch je celá řada. Na vylepšení i racionalizaci sestavení údajů se pracuje neustále. Aktuálně jde o revize zjišťování v zahraničním obchodě prostřednictvím Intrastatu, využití tzv. scanner dat pro cenovou statistiku, revizi národních účtů v roce 2020, zkrácení termínů pro publikaci odhadů HDP, širší využití administrativních dat, ať již jako náhradu za vlastní zjišťování ČSÚ, či jako jejich zpřesňující doplněk. Rozšiřujeme spolupráci s našimi zahraničními partnery, v dnešním globalizovaném světě samozřejmě nelze statistiku sestavovat izolovaně. A je to právě globalizace, která je nyní jedním z největších témat. Při tvorbě makrostatistik máme naštěstí také silnou oporu v našich partnerech, zejména České národní bance a Ministerstvu financí. Naše vzájemná spolupráce je dávana i ostatním zemím za příklad dobré praxe.

## Od roku 2004 působíte v odborech, které se zabývají sestavováním národních účtů. Jak byste laickovi vysvětlil, proč se ekonomové neobejdou bez národního účetnictví?

Ekonomové po staletí řeší, jak je ve společnosti vytvářena hodnota, jak je či jak by měla být rozdělována, přerозdělována, k jakým změnám v bohatství a jeho distribuci dochází. To jsou stěžejní témata politické ekonomie. A aby o tom takový ekonom mohl cokoli



ČSÚ zrovna tento rok poprvé vydal odhady závazků z průběžného systému důchodového zabezpečení, což je jeden ze zcela nových statistických výstupů. Jeho součástí není hodnota budoucích příjmů, takže nepodává úplný obraz o udržitelnosti, ale i tak je zřejmé, že financování důchodů bude pro státní rozpočet výrazná zátěž.



**Ing. Václav Rybáček, Ph.D.**

Vystudoval Národohospodářskou fakultu Vysoké školy ekonomické v Praze, kde také absolvoval doktorský program. V ČSÚ pracuje od roku 2004. Po celou dobu působil v odborech zabývajících se sestavením národních účtů. Je autorem řady publikací z této ekonomické oblasti. V současné době vyučuje ekonomii a makroekonomickou analýzu na vysokých školách. Do funkce ředitele sekce makroekonomických statistik nastoupil 1. června 2018.

řící, srovnávat efekty různě nastavených pravidel a navrhnout opatření, musí mít po ruce nějaké údaje. V tom je role národního účetnictví jako zdroje informací nezastupitelná.

#### **Jaké výhody, případně nevýhody vidíte v odkládání přijetí společné evropské měny?**

Euro je v první řadě politický projekt, o jehož úspěšnosti leckdy pochybují i jeho architekti. Zafixovat cenu domácí měny je obrovský krok a není to zdaleka jen o chození do směnárny. Kurz je dnes přirozený korekční mechanismus, odráží specifika ekonomiky. Ale když se kurz již ekonomice přizpůsobit nemůže, musí se přizpůsobit ekonomika kurzu. Jinými slovy, zafixováním kurzu můžete rozkolísat cenovou hladinu, nezaměstnanost, produkt, ekonomické zákony prostě neobelžete. Je to podobné, jako kdyby se v České republice měla nastavit řekněme jedna cena chleba. Jaké oblasti bychom ji měli přizpůsobit? A nelze samozřejmě opomenout, že euro je i o sdílení nákladů neudržitelných veřejných financí, což je v Evropě stále obrovský problém. A není to zdaleka jen o Řecku. Řada mnohem větších zemí má dluhy, hospodaří deficitně, jejich vlády vysávají z trhu úspory, vytlačují soukromé investice, tlačí na růst úrokových sazeb, na inflaci... Rozhodně bych nikam nespěchal, navíc pokud to tuzemské subjekty vnímají jako prospěšné, mohou euro používat již dnes. Ve výrobní sféře není tzv. euroizace zrovna zanedbatelná.

#### **Po letošním horkém létu se hodně hovoří o změně klimatu. Dají se její dopady kromě stoupající rtuti teploměru vysledovat i v makroekonomických statistikách?**

Počasí obecně se samozřejmě na statistikách podepisuje, může ovlivnit třeba ceny a pochopitelně i hospodářský růst. Dlouhodobé změny klimatu mohou (z)měnit strukturu spotřeby, vynucovat si investice do vodních zařízení, ovlivnit bilanci zahraničního obchodu, například se zemědělskými komoditami. Samozřejmě některé věci se stanou vzácnějšími – například voda, jiné dostupnějšími, například některé druhy ovoce.

#### **Finanční krize koncem roku 2008 neposlala do kolen jen Lehman Brothers, ale těžce dopadla na statisíce amerických seniorů. Ani u nás není výjimkou, že si seniori pořizují hypotéky. Není to nebezpečné?**

Jakékoli zadlužování je potřeba hodně pečlivě zvažovat, a to v každém věku. Hypotéka ještě patří mezi „dobré dluhy“, protože z pořízené nemovitosti máte dlouhodobě užitek. Pokud si půjčíte na dovolenou či Vánoce, je to už horší, tyto dluhy vám negenerují žádné budoucí příjmy, jen momentální spotřebu.

#### **Ekonomická situace seniorů je další významnou otázkou. Kdy se podle vás obnoví diskuze o výši daní nebo o důchodové reformě? Zatím si užíváme ekonomickou konjunkturu, ale co pak?**

Složitá otázka. Starší generace spoléhají zejména na průběžný systém důchodového zabezpečení. Mladší generace budou zřejmě muset počítat s tím, že bude třeba i dalších zdrojů pro zabezpečení ve stáří. ČSÚ zrovna tento rok poprvé vydal odhady závazků z průběžného systému důchodového zabezpečení, což je jeden ze zcela nových statistických výstupů. Jeho součástí není hodnota budoucích příjmů, takže nepodává úplný obraz o udržitelnosti, ale i tak je zřejmé, že financování důchodů bude pro státní rozpočet výrazná zátěž. Mezinárodní instituce nyní iniciují další rozšíření datových sad o informace, jakými dalšími způsoby se lidé zajišťují na stáří. Může jít samozřejmě i o investice do aktiv, ať už finančních instrumentů, či nemovitostí. Z údajů by mohlo být čitelné, jak se lidé zabezpečují, v jaké míře spoléhají na průběžný systém atd. Tím jsme opět u praktického využití makroekonomických statistik ekonomy.

#### **Považujete českou společnost za finančně gramotnou?**

V Česku je nyní téměř 900 tisíc lidí v exekuci, na druhou stranu mají Češi pověst poslušně splácejících dlužníků. V mezinárodním srovnání OECD Češi vycházejí ve finanční gramotnosti pod průměrem. Jen pětina například dokázala spočítat složené úročení, ale zase jen 12 % si půjčilo na pokrytí běžných výdajů, což je také celkem výrazně pod průměrem. Takže ten problém je zřejmě dost koncentrován na určitou skupinu obyvatel, čemuž napovídá i regionální rozložení exekucí. Myslím, že se lidé postupně učí, určitě by jim v tom mohl více pomoci i vzdělávací systém.

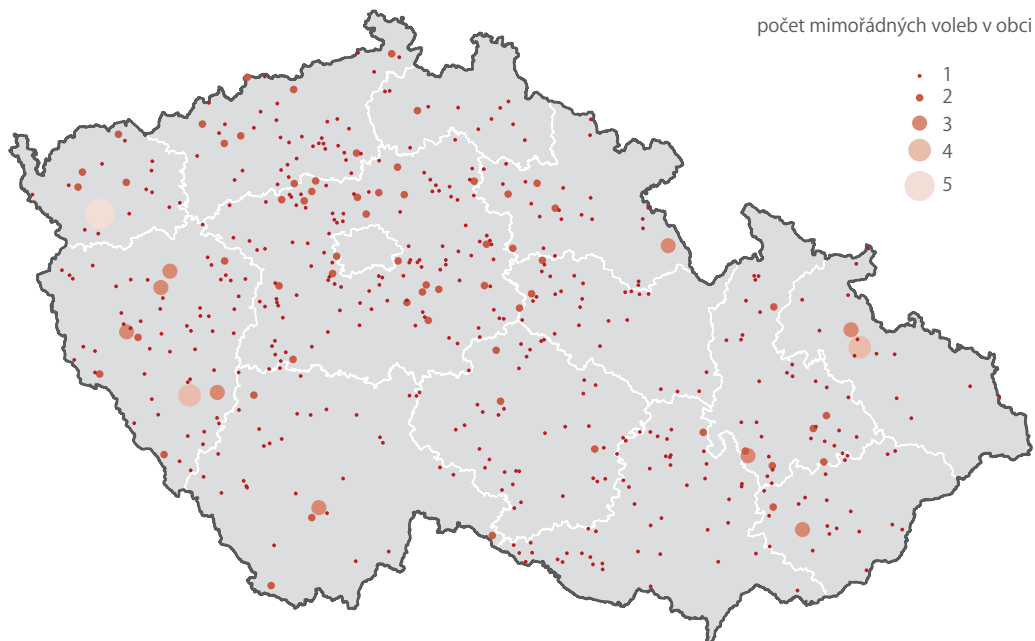
# Mimořádné volby kolem dokola

Od roku 2002, kdy začala platit nová legislativní úprava, bylo sdělením Ministerstva vnitra vyhlášeno více než 600 mimořádných voleb do zastupitelstev obcí. Nejčastěji se volí v obcích do 500 obyvatel. Absolutním rekordmanem se stala obec Prameny, kde byly mimořádné volby vyhlášeny celkem devětkrát.



**SOŇA KRPÁLKOVÁ**  
oddělení zpracování výsledků voleb

## MIMOŘÁDNÉ VOLBY DO ZASTUPITELSTEV OBCÍ KONANÉ V OBDOBÍ 2002–2018

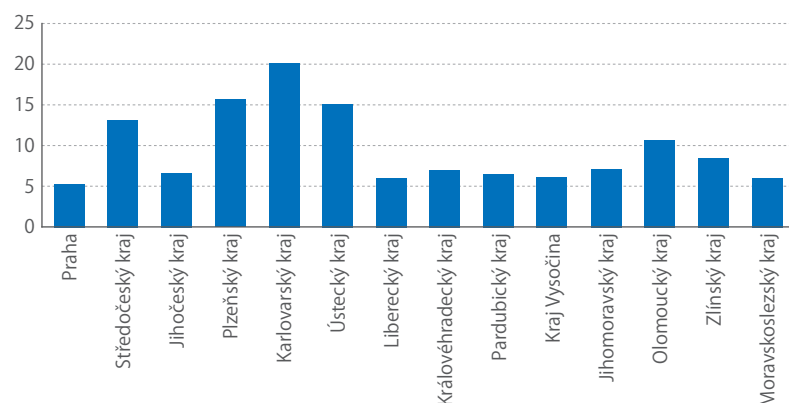


Zdroj: ČSÚ

V Česku se nachází přes 6 tis. obcí a jejich velikostní struktura je velmi rozmanitá. Vůbec největší skupinu (55 %) tvoří obce do 500 obyvatel. A právě v nich jsou mimořádné volby opakovaně vyhlášovány nejčastěji. Z celkem 12 obcí, kde byly od roku 2002 mimořádné volby vyhlášeny více než třikrát, jich má 11 méně než 500 obyvatel. Absolutním rekordmanem v počtu

vyhlášených mimořádných voleb je obec Prameny, kde byly vyhlášeny celkem devětkrát: dvakrát v roce 2009, jednou v roce 2010, třikrát v roce 2011 a pak vždy jednou v letech 2012, 2015 a 2018. Reálně však proběhly pouze pětkrát, z toho jednou nebyl do volební schránky vložen žádný platný hlas. Další v pořadí jsou obce Hnačov (okres Klatovy) a Mladecko (okres Opava), kde se volby doposud konaly čtyřikrát. Nejvyšší podíly obcí, ve kterých se konaly mimořádné volby, jsou v krajích Karlovarském a Plzeňském, naopak nejmenší mají kraje Liberecký, Moravskoslezský a hl. m. Praha.

## PODÍL OBCÍ, VE KTERÝCH SE KONALY MIMOŘÁDNÉ VOLBY DO ZASTUPITELSTEV OBCÍ MEZI LETY 2002–2018 (%)



Zdroj: ČSÚ

## POČÁTKY SOUČASNÉ LEGISLATIVNÍ ÚPRAVY

ČSÚ jako jeden z volebních orgánů vypracovává závazný systém zjišťování a zpracování výsledků jednotlivých druhů voleb. Kromě voleb, které se konají po uplynutí volebních období v řádných termínech, zabezpečuje ČSÚ také zpracování a prezentaci výsledků mimořádných voleb. Nejčastěji, v průměru čtyřikrát do roka, jsou vyhlášovány volby do zastupitelstev obcí – nové, dodatečné nebo opakované.

První mimořádné volby do zastupitelstev obcí se podle současné legislativní úpravy konaly v lednu 2003. Ve volebním období 2002–2006 se konalo

celkem 138 mimořádných voleb. Ve většině obcí se uskutečnily pouze jednou. Objevily se však i obce, kde se mimořádné volby konaly dvakrát. Jednalo se o obce Oplany (tehdy okres Kolín, dnes okres Praha-východ), Vincencov (okres Prostějov) a Převýšov (okres Hradec Králové). Celkem dvakrát byly volby vyhlášeny také v obci Litichovice (okres Benešov), ale kvůli tomu, že nebyla podána žádná kandidátní listina, se volby ani jednou neuskutečnily.

### NEJNIŽŠÍ POČET MIMOŘÁDNÝCH VOLEB

Nejméně mimořádných voleb do zastupitelstev obcí se konalo mezi lety 2006–2010, celkem se jednalo o 127 případů. Rekordmanem v tomto volebním období byla obec Horní Životice (okres Bruntál), kde se volby konaly hned třikrát během dvanácti měsíců (březen 2007, září 2007, březen 2008). Například v obcích Čechovice (okres Domažlice) nebo Urbanice (okres Pardubice) se volby konaly dvakrát. Na konci tohoto volebního období se poprvé mimořádně volilo zastupitelstvo v obci Prameny (okres Cheb), která je dnes pro četná opakování symbolem mimořádných voleb do zastupitelstev obcí.

### VOLBY I TŘIKRÁT DO ROKA

V průběhu volebního období 2010–2014 se konalo 185 mimořádných voleb. Jednalo se o nejvyšší počet mimořádných voleb od změny legislativy v roce 2002. Oproti předchozím obdobím se objevilo i čtyřnásobné konání mimořádných voleb do zastupitelstev obcí. To znamenalo, že v průběhu čtyř let šli občané volit zastupitele hned pětkrát (včetně řádných voleb). Konkrétně se jednalo o obec Hnačov (okres Klatovy), kde se po řádných volbách na podzim roku 2010 konaly mimořádné volby v roce 2011, dvakrát v roce 2012 a jednou v roce 2013. Kvůli kupčení s hlasy se opakovalo hlasování v obci Krupka (okres Teplice), vyhlášeno bylo nejprve na leden 2011, ovšem na základě usnesení soudu bylo odloženo na květen. Jelikož i v tomto termínu byl v Krupce zaznamenán problém s kupováním hlasů, byli zastupitelé města řádně zvoleni až v září 2011.

### CO ŘEŠÍ MIMOŘÁDNÉ VOLBY?

Od řádných voleb v říjnu 2014 bylo vyhlášeno 157 mimořádných voleb do zastupitelstev obcí. Na rozdíl od předchozích volebních období docházelo velmi často k několikanásobnému konání mimořádných voleb v jedné obci (celkem u 21 obcí). Oproti tomu za celá tři předešlá volební období mezi lety 2002 a 2014 se několikanásobné mimořádné volby konaly celkem jen ve 23 obcích. Mimořádné volby často odrážejí vnitřní problémy obcí, jako tomu například bylo v obci Mladecko (okres Opava), kde se konaly hned třikrát (červen 2015, leden 2016, červenec 2016). A například v obcích Kly (okres Mělník), Tuřany (okres Kladno), Nučice (okres Praha-východ), Honětice (okres Kroměříž), Josefov (okres Litoměřice), Maňovice (okres Klatovy) či Třebnouševy (okres Jičín) se volby konaly dvakrát. Tyto finančně náročné

## JAK VYZNAČIT SVOJI VOLBU NA HLASOVACÍM LÍSTKU PŘI VOLBÁCH DO ZASTUPITELSTEV OBCÍ V ŘÍJNU 2018



**Volič má maximálně tolik hlasů, kolik se volí členů zastupitelstva, a může:**

- označit jednotlivé kandidáty křížkem v rámečku před jejich jménem, nejvýše však tolik kandidátů, kolik členů zastupitelstva obce má být zvoleno;
- označit celou volební stranu křížkem ve čtverečku před jejím názvem; hlasy tak získávají kandidáti označené volební strany v pořadí podle hlasovacího lístku až do výše počtu členů voleného zastupitelstva; u označené volební strany se již nepřihlíží k označeným kandidátům této volební strany;
- označit volební stranu a současně jednotlivé kandidáty jiných volebních stran; hlasy získávají nejprve označení kandidáti jiných volebních stran než označené strany a následně pak zbylé hlasy voliče (rozdíl mezi počtem volených členů zastupitelstva a počtem jednotlivě označených kandidátů) získají kandidáti označené volební strany podle pořadí na hlasovacím lístku; u označené volební strany se již nepřihlíží k označeným kandidátům této volební strany.

pokusy o řešení konfliktů v obcích zatěžují mnoho volebních orgánů. Je totiž nutné zajistit stejný okruh činností jako při celostátních volbách.

### ŘÍJEN 2018 – NĚKDE I TŘI HLASOVACÍ LÍSTKY

V letošním roce se mimořádné volby konaly jen ve dvou termínech, a to z toho důvodu, že ve dnech 5. a 6. října se budou konat řádné volby do zastupitelstev obcí. Ve volebních okrscích, kde se budou volby do zastupitelstev obcí konat společně s volbami do Senátu Parlamentu České republiky, budou hlasovací lístky i úřední obálky barevně odlišeny. Volič vloží každý hlasovací lístek do samostatné úřední obálky stejné barvy, jakou má hlasovací lístek. Tam, kde se volí současně do zastupitelstev obcí i do městských částí nebo obvodů, volič vkládá oba hlasovací lístky (pro volbu zastupitelstva města i pro volbu zastupitelstva městské části nebo městského obvodu) do jedné úřední obálky určené pro volby do zastupitelstev obcí. Do volební schránky se směji vhažovat pouze hlasovací lístky vložené do úřední obálky (volně vhozený hlasovací lístek je podle zákona považován za neplatný hlas).

## 5. a 6. 10. 2018

se konají řádné volby do zastupitelstev obcí

# Minisčítání 2018. Už počtvrté a s více cenami



ČSÚ má ambici zpřístupnit statistiku mladým lidem. Proto vyhledává už počtvrté pro žáky druhého stupně základních škol a studenty nižších ročníků víceletých gymnázií Minisčítání. Tentokrát ale rozšířil paletu cen i možnost výhry.



**TOMÁŠ  
TUREK**  
odbor vnější  
komunikace

Čtrnácti vylosovaným třídám – z každého kraje jedné – věnuje ČSÚ za účast v Minisčítání 2018 volné vstupy do jimi vybraného science centra. Jedná se o vědecko-zábavní instituce, které jsou rozesety po celém Česku.

Minisčítání umožňuje žákům a studentům ve věku od 9 do 15 let, kteří zatím nemají se statistikou velké zkušenosti, odpovědět na sadu otázek sahajících od jejich běžných denních aktivit až po jejich nejrušnější přání. Odpovědi statistici zpracují a získají anonymní srovnání názorů, postojů a hodnot mladé generace napříč celou republikou.

Projekt ČSÚ již odstartoval 3. září otevřením registrací na webu [www.miniscitani.cz](http://www.miniscitani.cz). Díky tomu se nabízí žákům, studentům i pedagogům zpestření školního roku 2018/2019. Veřejnost pak bude mít možnost dozvědět se informace o mladé generaci, které se v žádných jiných šetřeních neobjevují.

Minisčítání vzniklo v roce 2011 jako doprovodná akce ke Sčítání lidu, domů a bytů. Časem se z něj stala pravidelná událost, která letos vyvrcholí 3. prosince zveřejněním výsledků. Samotné vyplňování dotazníků se uskuteční od začátku října do půlky listopadu.

## SCIENCE CENTRA PODPORUJÍ KRITICKÉ MYŠLENÍ

**I KDYŽ SCIENCE CENTRA NEMAJÍ V ČESKU DLOUHOU HISTORII, V POSLEDNÍCH LETECH ZÍSKÁVAJÍ NA POPULARITĚ. KATEŘINA CHÁBOVÁ, ŠÉFKA ČESKÉ ASOCIACE SCIENCE CENTER, VYSVĚTLUJE, PROČ LETOS POSKYTNE VYLOSOVANÝM TŘÍDÁM, KTERÉ SE ZÚČASTNÍ MINISČÍTÁNÍ 2018, VOLNÉ VSTUPY DO LIBOVOLNÉHO CENTRA.**

### Kolik návštěvníků ročně zavítá do science center?

Celkem 1,5 mil. návštěvníků. Vedle velkých center – Techmania, VIDA!, Svět techniky a iQLANDIA – k nám patří také hvězdárny a planetária v Ostravě, Brně a Hradci Králové a univerzitní Pevnost poznání v Olomouci. Všichni naši členové vznikli nebo se zásadním způsobem rozšířili díky podpoře z operačního programu Výzkum a vývoj pro inovace.

### Jaká je filozofie science center?

Základem je zábava. Kdo se baví, je motivovaný, a proto je připraven vstřebat nové informace a poznatky a také si je delší dobu pamatovat. Je to stejné jako ve sportu. Pokud vás nějaký sport baví, jste ochotni mu věnovat svůj volný čas a trénovat.

### Návštěvují vás více rodiče s dětmi, anebo školy?

Rodiče a děti tvoří více než 50 % návštěvníků. Školní skupiny se pohybují kolem 20 %, v budoucnosti by se však jejich podíl mohl zvýšit. Není totiž v silách jednoho učitele nabídnout najednou podněty jak nadaným, tak průměrným či podprůměrným dětem. Proto by bylo dobré, aby školy



**Kateřina Chábová**



Některá science centra realizují také programy zaměřené na matematiku.

systematicky využívaly zázemí organizací neformálního vzdělávání.

### Science centra nejsou jen sdružením míst neformálního vzdělávání, angažují se také v prosazování návrhů v legislativní oblasti. O co konkrétně usilují?

Rádi bychom přispěli k podnícení diskuze o cílech, formách a metodách vzdělávání, jež by pak vedla k legislativním změnám. Budoucnost školství vidíme zejména v personalizaci vzdělávací cesty každého žáka. Budoucnost bude díky rozvoji komunikačních technologií patřit kreativním lidem schopným řešit problémy. K tomu je potřeba rozvíjet zejména kritické myšlení, schopnost komunikace, spolupráce a kreativity.

### Popularizace vědy nemá daleko ke statistice. Setkají se návštěvníci science center také se statistickými výstupy?

Ne z naší strany prvoplánově. Nicméně statistiku vnímáme coby součást programů podporující zejména kritické myšlení. Některá science centra realizují také programy zaměřené na matematiku a ty v sobě statistické vyhodnocování obsahují.

# Radu EU nyní vede Rakousko

Bulharsko ukončilo své předsednictví v Radě Evropské unie 30. června 2018. Vystřídalo ho Rakousko. Tím předsednictví současného tria Estonsko – Bulharsko – Rakousko končí.



**MARCELA JINDROVÁ**  
oddělení evropské integrace, OLMS

Bulharsko předsedalo poprvé ve své historii Radě Evropské unie v první polovině roku 2018 jako druhé z tzv. tria Estonsko – Bulharsko – Rakousko, které stojí v čele Rady EU od července 2017 do prosince 2018. V jednotě je síla. Tak znělo motto bulharského předsednictví. V praxi se to mělo projevit činy: zajistit jednotu mezi členskými státy a orgány Evropské unie, hledat konkrétní řešení a vybudovat silnější, bezpečnější a solidárnější Evropu. Mezi hlavní priority předsednictví patřily bezpečnost, solidarita a stabilita.

## BULHARSKO SE ZAMĚŘILO NA ČTYŘI KLÍČOVÉ OBLASTI

Oblasti, na které se zaměřilo předsednictví Bulharska, byly: budoucnost Evropy a mladých lidí, západní Balkán, bezpečnost a stabilita a digitální ekonomika. V oblasti statistiky se bulharský statistický úřad snažil navázat na své předchůdce v poskytování vysoce kvalitní a relevantní evropské statistiky. Vzhledem k rostoucím potřebám uživatelů statistických údajů se předsednictví snažilo vypořádat s aktuálními a vznikajícími výzvami pro Evropský statistický systém (ESS), jako jsou například nové zdroje dat, big data, globalizace nebo personální a finanční omezení.

Bulharské předsednictví se zavázalo ke zvýšení iniciativ zaměřených na posílení transparentnosti a důvěry veřejnosti v evropskou statistiku. Rovněž plánovalo podpořit modernizaci a zvýšení efektivnosti a kvality ESS při současném snížení zátěže respondentů a nákladů.

Pod vedením předsedy bulharského statistického úřadu se Pracovní skupina Rady pro statistiku sešla celkem šestkrát. Pokračovala v projednávání návrhů nařízení zahájeném předchozími předsednictvími; zejména v nařízení o harmonizaci hrubého národního důchodu v tržních cenách (GNI), integrované zemědělské statistice (IFS), integrovaných sociálních statistikách (IESS) a evropských podnikových statistikách (FRIBS). Jednání skupiny se pravidelně účastnili i zástupci ČSÚ. U nařízení o IFS vyústila diskuse ve verzi textu, která získala podporu většiny členských států. Shodu se naopak nepodařilo nalézt u nařízení o GNI. Řešení prosazované bulharským předsednictvím se ukázalo být nepřijatelným pro velkou řadu zemí včetně České republiky. Ohledně nařízení o IESE dosáhlo předsednictví dohody s Evropským parlamentem. Tento kompromis však zatím nebyl potvrzen členskými státy.

V rámci svého předsednictví uspořádal bulharský statistický úřad v květnu 2018 v Sofii seminář pro předsedy statistických úřadů k přípravě třetího kola

peer reviews – hodnocení implementace Kodexu evropské statistiky. Po projednání za předchozích předsednictví se také podařilo uzavřít a následně zveřejnit v Úředním věstníku EU nařízení Evropského parlamentu a Rady (EU) 2018/643 ze dne 18. dubna 2018 o statistice železniční dopravy.

## RAKOUSKÉ PŘEDSEDNICTVÍ JE POSLEDNÍM Z TRIA

Dne 26. června 2018 bulharský statistický úřad oficiálně předal štafetu předsednictví v Pracovní skupině Rady pro statistiku rakouskému statistickému úřadu za účasti zástupců Estonska a Eurostatu.

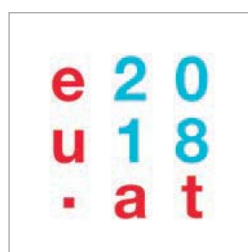
Rakousko, které se ujímá předsednické role již potřetí od svého vstupu do EU, by rádo využilo své polohy ve středu Evropy, kdy se chce během předsednictví držet své tradiční role neutrálního prostředníka a fungovat jako most mezi různými názorovými proudy. Jeho mottem je: Evropa, která chrání. Rakouské předsednictví bude podporovat udržitelnost a zaměřit se na tyto oblasti: bezpečnost a migrace – boj proti nelegální migraci; zajištění prosperity a konkurenceschopnosti prostřednictvím digitalizace; stabilita v sousedních zemích s důrazem na západní Balkán a jihovýchodní Evropu.

## DŮLEŽITÁ JE KONTINUITA

V oblasti statistiky by chtěl rakouský statistický úřad pokračovat v programu tria zaměřeném na poskytování vysoce kvalitní a relevantní evropské statistiky. Rakouské předsednictví plánuje podporovat modernizaci, efektivitu a kvalitu ESS a zvýšit důvěru veřejnosti v evropskou statistiku při snižování zátěže respondentů a nákladů.

Během funkčního období rakouského předsednictví je naplánováno sedm jednání Pracovní skupiny Rady pro statistiku, během kterých chce pokračovat v projednávání návrhů nařízení, které zůstávají stále otevřeny (nařízení ke GNI, IESE a FRIBS). Řídit je bude předseda rakouského statistického úřadu Konrad Pesendorfer. V plánu je také otevření návrhu v oblasti statistiky migrace a zapojení se do jednání o návrhu nařízení zřizujícího program pro jednotný trh, konkurenceschopnost podniků, včetně malých a středních podniků, a evropskou statistiku, projednáváním na půdě Pracovní skupiny Rady pro konkurenceschopnost a růst.

Rakouský statistický úřad plánuje uspořádat v listopadu 2018 seminář pro předsedy národních statistických úřadů zaměřený na roli statistických úřadů ve strategiích digitalizace národních vlád a Evropské unie.



Předsednictvím Rakouska současné trio končí a bude vystřídáno novým triem (Rumunsko – Finsko – Chorvatsko), jež bude předsedat Radě EU od ledna 2019 do června 2020.



## KRÁTCE

**Míra úmrtnosti** v důsledku napadení se v zemích EU snižuje. Z celkového počtu 5,2 mil. zemřelých jich na následky napadení zemřelo 3,6 tis. Na 100 tis. osob jich v roce 2002 podlehl zraněním při napadení 1,3, v roce 2015, z něž jsou poslední dostupná data, to bylo již jen 0,7.

[bit.ly/2M27naV](http://bit.ly/2M27naV)

Německý statistický úřad předpokládá, že v důsledku letošního neobvykle teplého léta dojde ke **zvýšení počtu hospitalizovaných v důsledku úpalu či úžehu**. V roce 2016 strávilo z těchto důvodů v nemocnici alespoň jednu noc 1 337 pacientů. V roce 2015 si velká horka vyžádala hospitalizaci 2 322 osob. Rekordní počet případů hospitalizace z důvodu úpalu či úžehu byl zaznamenán v roce 2003, a to 2 600 osob.

[bit.ly/2KGV1p](http://bit.ly/2KGV1p)

**Nejvíce pracovních úrazů na Novém Zélandu** je mezi zaměstnanými lidmi staršími 75 let. Po přepočtení na celé úvazky připadlo v roce 2017 na 1 tis. pracovníků této věkové skupiny 190 případů. Na tisíc úvazků mladých ve věku 15 až 24 let připadlo 133 úrazů.

[bit.ly/2nr9aYF](http://bit.ly/2nr9aYF)

# Včasným kojením lze zachránit 800 tis. dětí za rok

Na podporu kojení a správné výživy dětí vyhláší OSN již od roku 1992 první srpnový týden Světovým týdnem kojení. Podle odhadu UNICEF a WHO tři z pěti novorozenců dětí nejsou kojeny vůbec nebo poprvé dostanou mateřské mléko až několik hodin po narození.



**EVA HENZLEROVÁ**  
odbor vnější komunikace

Pouze necelá polovina nově narozených dětí je kojena od prvních hodin po porodu. Mateřské mléko přitom obsahuje živiny a protilátky, které jsou pro zdravý vývoj novorozenců nezbytné. Je-li mezi porodem a začátkem kojení interval od dvou do 24 hodin, zvyšuje to podle UNICEF pravděpodobnost úmrtí novorozence během prvních čtyř týdnů života o necelou třetinu. Jestliže se miminko dočkalo prvního nakojení až po 24 hodinách od narození, je u něj pravděpodobnost úmrtí v novorozeneckém věku více než dvojnásobná. Zároveň platí, že matky, které začátek kojení odkládají, nemají v budoucnu často dostatek mléka a nemohou své děti kojit alespoň po dobu doporučených prvních šesti měsíců po porodu. Pokud by všechny děti byly od prvních chvil po porodu až do svých šesti měsíců kojeny, zemřelo by ve světě každý rok o 800 tis. dětí méně, uvádí dále ve své zprávě UNICEF.

Podle dat, jež má tato organizace k dispozici, se za posledních 15 let podíl žen, které během první hodiny po porodu začnou kojit své děti, zvyšuje jen pomalu a v některých oblastech světa, jako je například východní a jižní Afrika, je nárůst prakticky nulový. Právě zde je však podíl nakojených dětí záhy po porodu největší (dvě ze tří dětí). Nejmenší podíl je pak dlouhodobě ve východní Asii a v oblasti Pacifiku (jen necelá třetina). Jsou však země, které do tohoto schématu nezapadají. Například na Srí Lance či na ostrově Vanuatu je mateřským mlékem krmeno téměř 90 % dětí. V africkém Čadu jsou to jen dvě děti z deseti.

UNICEF proto celosvětově dlouhodobě podporuje informační kampaně a mateřská centra,



v nichž se ženy mohou například naučit správné techniky kojení a získat praktické informace o péči o nejmenší děti, které často vyvracejí zažitě zvyklosti. V řadě zemí je stále běžné, že nově narozené děti dostávají náhrady mateřského mléka, kravské mléko nebo cukrový roztok.

Do šesti měsíců věku je mateřské mléko pro dítě jediná a nejvhodnější strava. Používání jeho náhražek se doporučuje pouze v odůvodněných případech na doporučení lékaře. Podle nejnovějších studií občasné kojení snižuje riziko úmrtí dítěte na infekční onemocnění až sedmkrát. Pouze mateřské mléko dostává ve světě v prvním půlroce života 43 % novorozenců.

## V ČESKU NEOCHUTNÁ MATEŘSKÉ MLÉKO KAŽDÉ 20. DÍTĚ

V České republice podíl matek, které kojí alespoň do šesti měsíců věku dítěte, nedosahuje ani 50%. Přitom při propuštění z porodnice je výlučně kojeno přes 80 % novorozenců. Kojeno s dokrmením je pak přes 95 % dětí. Podle údajů Ústavu zdravotnických informací a statistiky ČR je u zhruba každého sedmého dítěte kojení ukončeno již v průběhu šestinedělí. Pouze čtyři děti z deseti byly kojeny šest měsíců a déle. Podíl nekojených dětí se celorepublikově pohybuje do 5%.



[bit.ly/2LR8ARJ](http://bit.ly/2LR8ARJ)  
[uni.cf/2LCHF2](http://uni.cf/2LCHF2)

# Většina nezaměstnaných německých samoživitelek by ráda pracovala

Více než čtvrtina (27 %) osamělých matek s alespoň jedním malým dítětem nebyla v Německu v roce 2017 zaměstnána. Nadpoloviční většina z nich (55 %) však měla o zaměstnání zájem. Na dotaz, proč v současnosti nepracují, nejčastěji uváděly rodinné nebo osobní důvody.



**EVA HENZLEROVÁ**  
odbor vnější komunikace

Matky, které nejsou zaměstnány, ale žijí s partnerem, mají mnohem menší zájem o zaměstnání (29 %). Na tiskové konferenci o osamělých rodičích v Německu to uvedli zástupci německého statistického úřadu.

Míra rizika ohrožení chudobou u osob v domácnostech s jediným rodičem byla v roce 2016 v Německu 33 %, v celé populaci to bylo 16 %. Kromě toho necelé dvě třetiny osob v domácnostech s jediným rodičem (63 %) neměly finanční prostředky na to, aby čelily neočekávaným výdajům v hodnotě téměř 1 000 eur. V celkové populaci by s tímto výdajem měla problém jen necelá třetina (30 %).

V roce 2017 bylo v Německu celkem 8,2 mil. rodin, ve kterých žilo alespoň jedno nezletilé dítě. To je o 1,2 mil. méně než před 20 lety. Naproti tomu počet osamělých rodičů se během tohoto období zvýšil o 200 tis. na více než 1,5 mil. rodin. To znamená, že téměř jedna z pěti rodin, resp. domácností (19 %) v Německu s alespoň jedním malým dítětem měla v roce 2017 pouze jednoho rodiče. S podílem 70 % však stále většinu rodin tvoří páry s dětmi.



**8,2 mil.**

rodin mělo v roce 2017 alespoň 1 nezletilé dítě

 [bit.ly/20jYTsK](https://bit.ly/20jYTsK)

## HOLANĎANÉ SI LETNÍ DOVOLENÉ OBJEDNÁVAJÍ PŘES INTERNET

**V LOŇSKÉ LETNÍ SEZÓNĚ VYJELI ALESPŮH JEDNOU NA DOVOLENOU TŘI ZE ČTYŘ NIZOZEMCŮ. A JAK DÁLE VYPLYNULO ZE ŠETŘENÍ NIZOZEMSKÉHO STATISTICKÉHO ÚŘADU, DVĚ TŘETINY PRÁZDNINOVÝCH CEST SI OBYVATELÉ NIZOZEMSKA OBJEDNÁVALI PŘES INTERNET.**

V období od 29. dubna 2017 do 30. září 2017 si dovolenou užívalo 12,7 mil. obyvatel Nizozemska, kteří uskutečnili 23 mil. cest. Většina z těchto cest (13 mil.) měla svůj cíl v zahraničí, nejčastěji v Německu. Naprostá většina Nizozemců, devět z deseti, strávila část prázdnin v Evropě, přičemž Německo bylo nejoblíbenější zahraniční destinací. Průměrná délka letní dovolené byla osm dní a celkem za letní

**9 z 10**

Holanďanů strávilo v roce 2017 část prázdnin v Evropě, nejčastěji v Německu

dovolené utratili Nizozemci 12,4 mld. eur. Jednoho letního výletníka tak cesta vyšla v průměru na několik tisíc eur.

Na zahraniční dovolené využilo 41 % Nizozemců služeb cestovních agentur, zatímco při plánování prázdninových pobytů doma jednala pro zajištění ubytování většina (55 %) přímo s poskytovatelem ubytování. K většině rezervací ubytování, ať již na domácích, či zahraničních cestách, byl využit internet. Pro zajištění ubytování jednalo téměř 12 % cestovatelů s ubytovatelem osobně předem, necelá desetina si bydlení zajistila e-mailem, pomocí SMS či aplikace WhatsApp a jen 6,7 % využilo telefon.

 [bit.ly/2KCD4C8](https://bit.ly/2KCD4C8)

# Vzrostl zájem o ubytování

Počet přenocování v hromadných ubytovacích zařízeních v zemích Evropské unie se v 1. čtvrtletí letošního roku meziročně zvýšil o 4,8 %. Drtivá většina evropských zemí zaznamenala zvýšený zájem o ubytování.



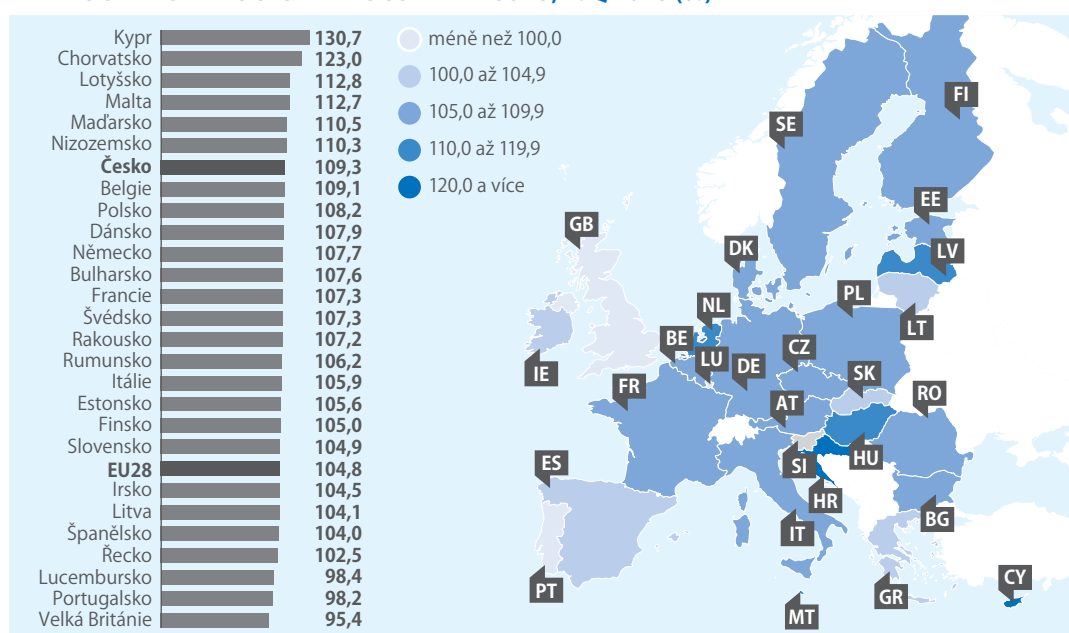
**ROMAN MIKULA**

oddělení statistiky cestovního ruchu

Podle údajů poskytnutých členskými zeměmi Evropské unie dosáhl počet přenocování v ubytovacích zařízeních za 1. čtvrtletí 2018 celkem 496 mil. nocí. Meziročně se počet přenocování zvýšil bezmála o 23 mil. nocí, což představovalo nárůst o 4,8 %.

Ve většině evropských zemí byl zaznamenán vyšší zájem o ubytování než v roce předchozím. Státy jako Malta, Maďarsko, Nizozemsko či Lotyšsko si připsaly dvojciferný nárůst přenocování. Na špičce žebříčku s největším nárůstem počtu nocí se umístily Kypr a Chorvatsko. Na Kypru se počet nocí v období ledna

## MEZIROČNÍ INDEX POČTU PŘENOCOVÁNÍ HOSTŮ, 1. Q 2018 (%)



\*) Pozn.: Data za Slovinsko nejsou k dispozici. Zdroj: Eurostat (k 10. 8. 2018)

EVROPSKÁ UNIE  
104,8 %

ČESKÁ REPUBLIKA  
109,3 %

## DUBEN–ČERVEN 2018

### PRŮMYSL

**+ 3,4 %**

Průmyslová produkce ve 2. čtvrtletí meziročně vzrostla o 3,4 %. V porovnání s 1. čtvrtletím byla po vyloučení sezónních vlivů reálně vyšší o 1,5 %.

### MALOOBCHOD

**+ 4,4 %**

Tržby v maloobchodě (NACE 47) očištěné od kalendářních vlivů vzrostly reálně meziročně o 4,4 %, bez očištění o 4,2 %. Nejvyššího meziročního růstu dosáhly tržby v internetových obchodech a zásilkových službách.

### STAVEBNICTVÍ

**+ 8,1 %**

Stavební produkce ve 2. čtvrtletí po očištění od vlivu počtu pracovních dní vzrostla o 8,1 %. Bez očištění se zvýšila o 8,4 %.

### SLUŽBY

**+ 2,6 %**

Tržby za služby očištěné od kalendářních vlivů se reálně meziročně zvýšily o 2,6 %, bez očištění o 3,1 %. Nejvyššího meziročního růstu dosáhla sekce dopravy a skladování.

### CESTOVNÍ RUCH

**+ 4,6 %**

Ve 2. čtvrtletí se počet hostů v hromadných ubytovacích zařízeních zvýšil o 4,6 % a počet jejich přenocování vzrostl o 2,2 %.

až března meziročně zvýšil dokonce o 30,7 %. Chorvatští provozovatelé hotelů, penzionů a jiných zařízení si připsali 23% nárůst počtu nocí. V absolutním vyjádření na tom byli nejlépe ve Španělsku. Tam se meziročně zvýšil počet přenocování o 4,0 % na 73 mil. nocí. Dalšími významnými hráči v počtu strávených nocí v prvních třech měsících letošního roku byla ubytovací zařízení v Německu (72 mil.) a Francii (67 mil.).

Několik zemí však hlásilo pokles počtu přenocování. Mezi trojicí států, kde došlo k meziročnímu poklesu, byla Velká Británie. Britské hotely a jiné ubytovací provozovny zaznamenaly snížení o 3,5 mil. nocí (4,6 %) na 71 mil. přenocování. Velká Británie přitom patří mezi evropské top destinace.

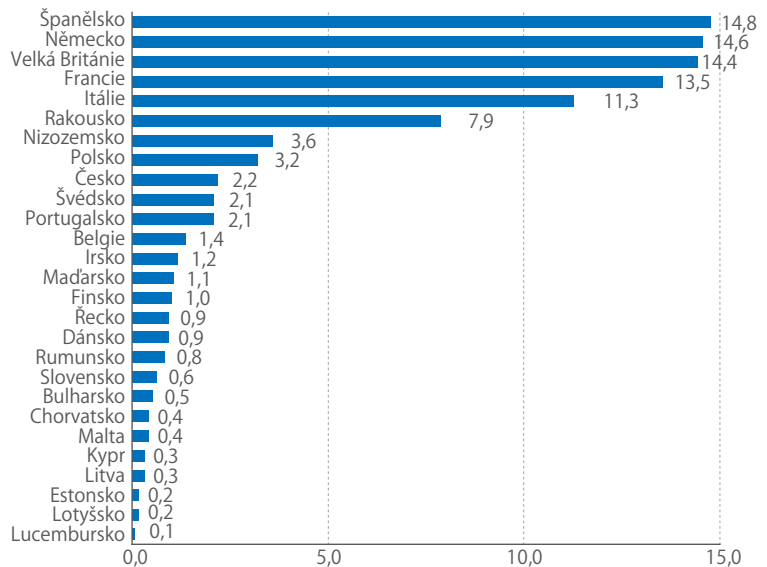
Meziroční pokles byl zaznamenán ještě v Portugalsku (-1,8 %) a v Lucembursku (-1,6 %). Tyto země ale nejsou z pohledu celoevropských výsledků nijak významné.

### ČESKO ROSTLO I VE 2. ČTVRTLETÍ 2018

Do hromadných ubytovacích zařízení v České republice přijelo ve 2. čtvrtletí celkem 5,5 mil. hostů, což meziročně představovalo zvýšení o 4,6 %. Počet zahraničních hostů se zvýšil o 1,6 %, domácích návštěvníků přibýlo o 7,9 %. Z pohledu kategorizace ubytování byl největší zájem o služby hotelů. Celkem 3,9 mil. hostů si pro svůj pobyt vybralo právě hotely, bylo to o 3,0 % více než ve stejném období loňského roku. Hotely vykazaly o 7,9 % více rezidentů a mírně, o 0,4 %, se zvýšil také počet ubytovaných nerezidentů. Do penzionů přijelo celkem 572 tis. návštěvníků (+5,1 %). Úspěšné čtvrtletí měla také ostatní ubytovací zařízení včetně kempů. V případě kempů bylo zaznamenáno meziroční zvýšení o 22,1 %. Chatové osady a turistické ubytovny si připsaly zvýšení počtu ubytovaných hostů o 7,2 %.

Také počet přenocování byl ve srovnání se 2. čtvrtletím 2017 vyšší. V absolutním vyjádření dosáhl počet nocí hodnoty 13,4 mil., tedy o 2,2 % více než

### PODÍLY JEDNOTLIVÝCH ZEMÍ NA POČTU PŘENOCOVÁNÍ V EU28<sup>\*)</sup> V 1. Q 2018 (%)



<sup>\*)</sup> Pozn.: Bez údajů za Slovinsko. Zdroj: Eurostat (k 10. 8. 2018)

ve stejném období předchozího roku. Domácí klientela navýšila v ubytovacích zařízeních přenocování o 5,7 %. Nerezidenti však strávili v ubytovacích zařízeních o 0,8 % méně nocí než vloni, a to především v hotelovém segmentu. Podle kategorií se počty přenocování v hotelech meziročně zvýšily o 0,5 %, v penzionech o 5,1 % a v kempech o jednu pětinu.

Z příjezdů zahraničních hostů stojí za povšimnutí především pokles příjezdů z Německa o 0,3 % na 535 tis. hostů. Ve sledovaných ubytovacích zařízeních Němci dlouhodobě tvoří jednu pětinu zahraniční klientely. Druhou nejpočetnější skupinu tvořili ve 2. čtvrtletí návštěvníci ze Slovenska (194 tis.) s meziročním zvýšením o 9,2 %. Na třetím místě se umístili hosté z Číny (185 tis. příjezdů, meziroční zvýšení o 27,8 %).

## SRPEN 2018

### SOUHRNNÝ INDIKÁTOR DŮVĚRY

Důvěra podnikatelů se zvýšila o 0,4 bodu a mezi spotřebiteli se snížila o 1,5 bodu.

**+ 0,4 bodu**

#### PRŮMYSL

**+ 0,9 bodu**

Indikátor důvěry v odvětví průmyslu se zvýšil o 0,9 bodu na hodnotu 95,2. V porovnání se srpnem 2017 je ovšem důvěra nižší.

#### STAVEBNICTVÍ

**+ 3,1 bodu**

Důvěra podnikatelů ve stavebnictví nadále stoupá. Indikátor důvěry se meziměsíčně zvýšil o 3,1 bodu na hodnotu 100,7 a meziročně je také vyšší.

#### OBCHOD

**- 1,4 bodu**

Důvěra podnikatelů v obchodě se snížila. Indikátor důvěry meziměsíčně poklesl o 1,4 bodu na hodnotu 96,7. Oproti stejnému měsíci loňského roku je také nižší.

#### SLUŽBY

**+ 0,7 bodu**

Ve vybraných odvětvích služeb (vč. bankovního sektoru) se důvěra zvýšila o 0,7 bodu na hodnotu 98,1. Meziročně je také vyšší.

#### SPOTŘEBITELÉ

**- 1,5 bodu**

Důvěra spotřebitelů v ekonomiku se znovu snížila. Indikátor důvěry poklesl o 1,5 bodu na hodnotu 110,3. V meziročním srovnání je ale vyšší.

# Inflaci pohánějí především ceny ropy

Růst spotřebitelských cen v Evropské unii i v Česku oproti začátku roku zrychlil. Příčinou byly hlavně ceny dopravy a energií.



**KAROLÍNA SÚKUPOVÁ**

vedoucí oddělení  
svodných analýz

První čtvrtletí roku 2018 přineslo zpomalení meziroční dynamiky spotřebitelských cen (v únoru meziroční přírůstek indexu spotřebitelských cen v EU klesl pod 1,5 %, v eurozóně se dokonce blížil 1% hranici). To se s příchodem léta změnilo. Meziroční přírůstek harmonizovaného indexu spotřebitelských cen (HICP) v červenci v celé Evropské unii dosáhl 2,2 % a eurozóna jen nepatrně zaostávala (2,1 %). Průměru EU dosáhla i dynamika HICP v Česku.

## RŮST CEN KAPALNÝCH PALIV BYL DVOUCIFERNÝ

Zrychlení cenové dynamiky souvisí především s růstem ceny ropy na světových trzích. Podle U. S. Energy Information

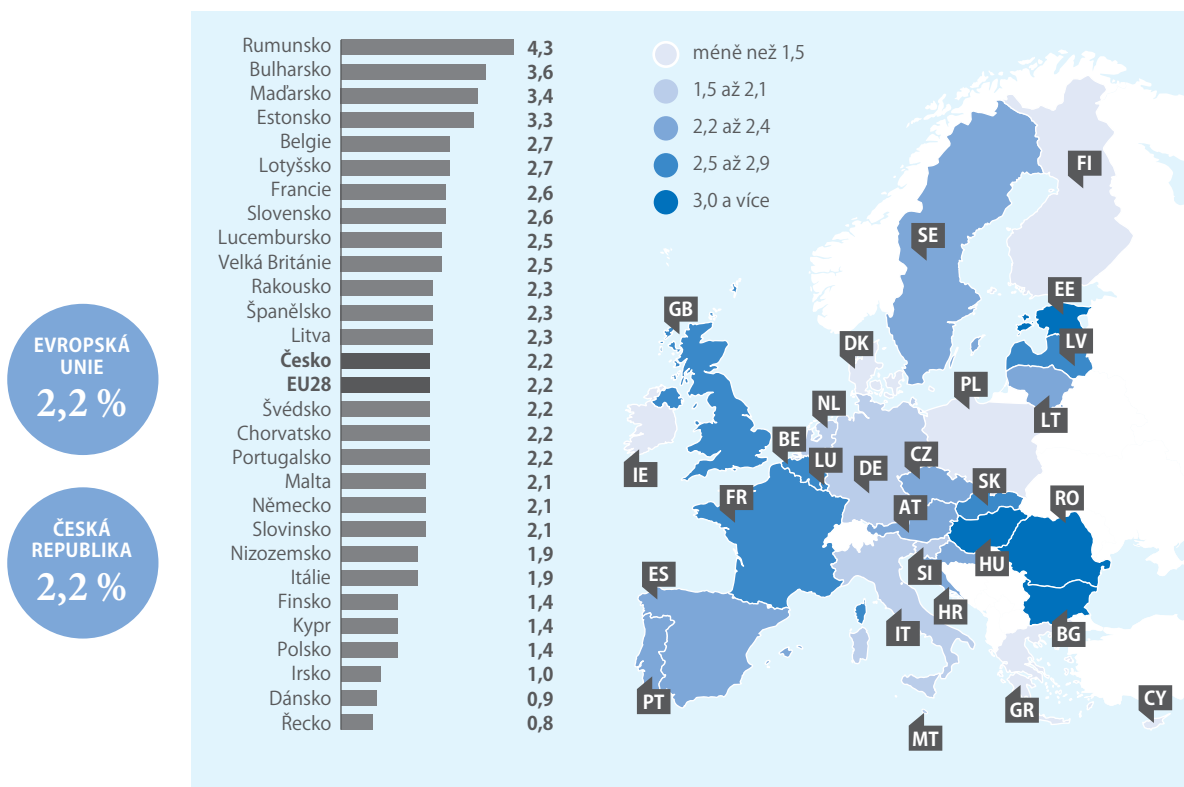
Administration v dubnu průměrná cena ropy BRENT poprvé od konce roku 2014 překonala 70 dolarů za barel a v květnu ještě dále rostla. V meziročním srovnání to znamenalo více než 50% nárůst. Ten se následně promítl do cen dopravy, ale rovněž energií a ostatních paliv.

Ceny dopravy tak v červenci v celé Unii meziročně vzrostly o 5,1 %. Největších přírůstků pak dosahovaly v Rumunsku (10,0 %), Maďarsku (9,5 %) a Lotyšsku (7,7 %, stejně vzrostly ceny v Lucembursku). Nejpomaleji se zvyšovaly ceny dopravy ve Finsku (1,6 %), na Maltě (1,7 %) a v Řecku (1,9 %). Ceny elektřiny, plynu a ostatních paliv (v rámci spotřebního koše

patří do oddílu bydlení, voda, energie, paliva) se v červenci v EU meziročně zvýšily o 5,7 %. Nejrychleji rostly v Lucembursku (12,0 %), Švédsku (11,7 %) a Nizozemsku (11,4 %).

Některé výše zmíněné země následně figurovaly i mezi státy s nejrychlejším cenovým růstem. Nejvyšší dynamiky v červenci tak dosahovaly spotřebitelské ceny v Rumunsku (4,3 %), Bulharsku (3,6 %) a Maďarsku (3,4 %). Zatímco v Rumunsku a Maďarsku se projeví rychle rostoucí ceny dopravy, v Bulharsku nedošlo k výraznému nárůstu cen v některém ze spotřebních oddílů, cenový růst byl rozložen do celého koše. Nejpomaleji rostly ceny v Řecku (0,8 %), Dánsku (0,9 %) a Irsku (1,0 %).

## RŮST HARMONIZOVANÉHO INDEXU SPOTŘEBITELSKÝCH CEN V ČERVENCÍ 2018 (meziročně, %)



Zdroj: Eurostat

TÉMA

22

Se čtyřmi vojenskými újezdy je v ČR 6 258 samosprávných obcí

24

Lesy pokrývají třetinu území

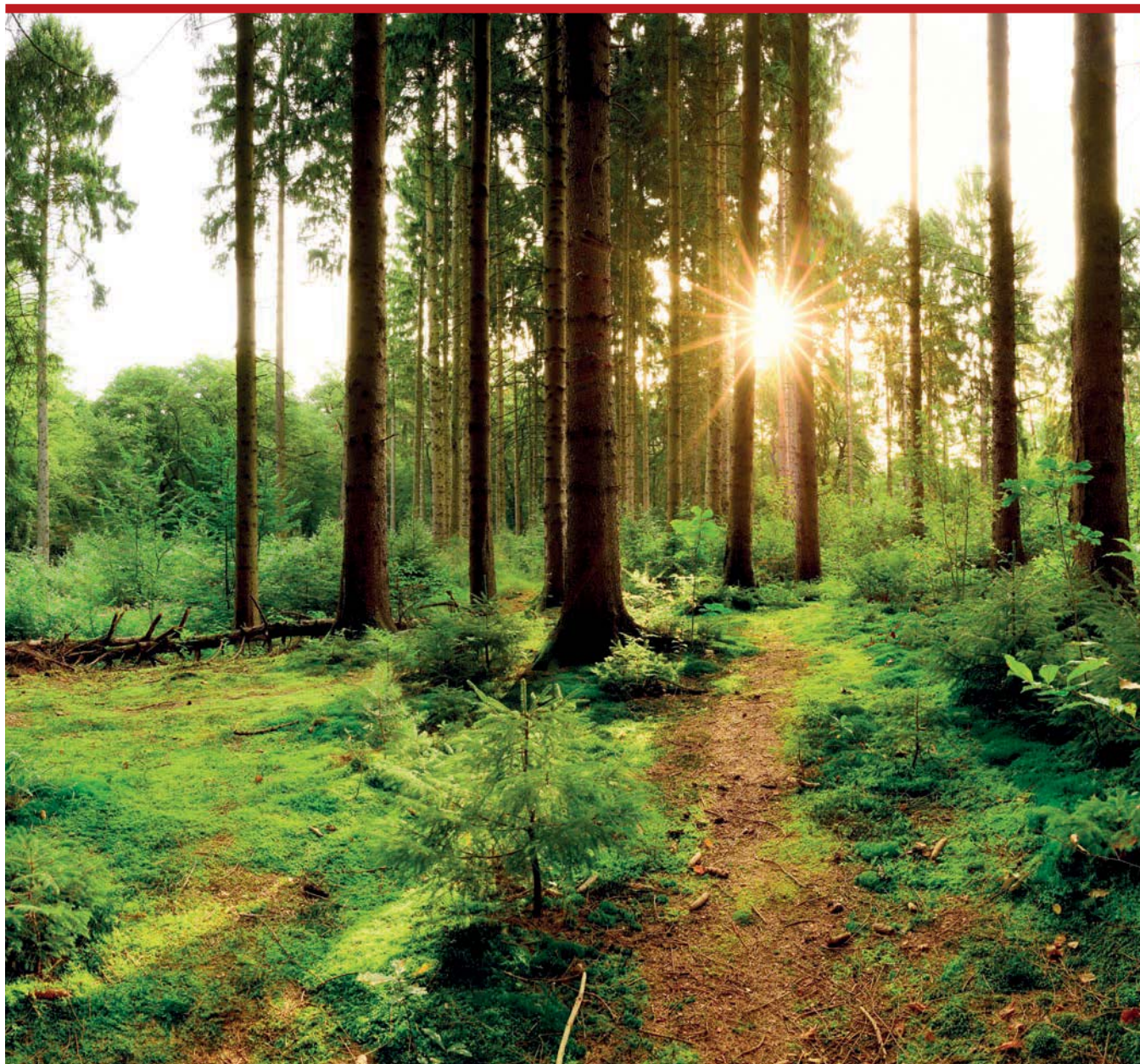
26

Největší chráněné území? Šumava

27

Kanalizaci s čističkou má více než polovina obcí

# KRAJE



# Se čtyřmi vojenskými újezdy je v ČR 6 258 samosprávných obcí

Územní jednotky jsou velikostně velmi odlišné. Z pohledu počtu obyvatel je největší obcí hlavní město Praha s 1 294 513 obyvateli. Naopak nejmenší obcí je Vysoká Lhota v okrese Pelhřimov s pouhými 15 obyvateli.



**JAN HONNER**  
odbor vnější komunikace

V historickém vývoji se počty obcí významně měnily. Podle toho, jak byly v příslušné době nastaveny společensko-ekonomické podmínky, docházelo k jejich slučování nebo rozdělování.

## OBCE VZNIKLY V ROCE 1850

Územní jednotky (katastrální území) vznikly na území dnešní České republiky v roce 1789 při zavedení josefínského katastru. Postupně se však správní členění od katastrálního čím dál více odlišovalo. V katastrálním členění byla upřednostněna stabilita, správní členění reflektovalo vývoj území a jeho osídlení. Obce vznikly jako samosprávné jednotky v rámci reformy v roce 1850. Zákonem ze 17. března 1849 byla zrušena dosavadní panství a vrchnostenské zřízení, nejnižší jednotkou správy se staly obce. Nařízení č. 89/1854 zavedlo příslušnost obcí ke krajům, okresům a soudům.

V současnosti je obec definována jako základní územní samosprávné společenství občanů; tvoří územní celek, který je vymezen hranicí území obce podle znění zákona č. 128/2000 Sb., o obcích (obecní

zřízení), ve znění pozdějších předpisů. Za obce se považují také hlavní město Praha, statutární města, města a městyse. Vojenský újezd je vymezená část území státu určená k zajišťování obrany státu a k výcviku ozbrojených sil podle zákona č. 222/1999 Sb., o zajišťování obrany České republiky. Vojenský újezd tvoří územní správní jednotku, ale od 1. ledna 2016 nejsou ve vojenských újezdech hlášení k trvalému pobytu žádní obyvatelé.

Od roku 1869, kdy proběhlo první sčítání lidu, domů a bytů, se počet obcí v českých zemích postupně navyšoval až do roku 1930.

Po druhé světové válce došlo ke slučování obcí. Nejvíce obcí ubylo v pohraničních oblastech a v okolí větších měst, kdy začala města splývat se sousedními obcemi. Slučování obcí se uskutečnilo hlavně v roce 1960 při územní reorganizaci, kdy vznikly větší kraje a okresy, dále pak v letech 1964, 1975, 1976, 1980, 1981 a 1985.

Na počátku roku 1990 se úbytek počtu obcí zastavil. V té době existovalo na území České republiky jen 4 100 obcí. Již při volbách do zastupitelstev obcí



**JIŘÍ HALÁSEK**  
odbor vnější komunikace

## DLOUHODOBÝ VÝVOJ POČTU OBCÍ NA ÚZEMÍ SOUČASNÝCH KRAJŮ

	Počet obcí v roce				Porovnání v % (rok 2018 = 100 %)		
	1930	1960	1990	2018	1930	1960	1990
Česká republika	11 796	8 729	4 100	6 258	188	139	66
v tom kraje:							
hl. m. Praha	64	57	1	1	x	x	x
Středočeský	1 846	1 515	770	1 144	161	132	67
Jihočeský	1 390	1 069	298	624	223	171	48
Plzeňský	1 201	773	258	501	240	154	51
Karlovarský	517	192	84	134	386	143	63
Ústecký	967	579	224	354	273	164	63
Liberecký	488	309	129	215	227	144	60
Královéhradecký	932	620	302	448	208	138	67
Pardubický	725	588	334	451	161	130	74
Kraj Vysočina	1 084	947	491	704	154	135	70
Jihomoravský	840	725	556	673	125	108	83
Olomoucký	726	527	244	402	181	131	61
Zlínský	434	369	246	307	141	120	80
Moravskoslezský	582	459	163	300	194	153	54

Zdroj: ČSÚ

na podzim roku 1990 se řada dříve sloučených obcí osamostatnila, vzniklo téměř 1 700 nových obcí. Tento proces pokračoval i v několika dalších letech, i když se slábnoucí intenzitou. V roce 1994 ještě vzniklo 36 nových obcí. Od té doby vznikalo jen několik obcí ročně (některé naopak zanikaly), anebo nedošlo k žádným změnám v počtu obcí.

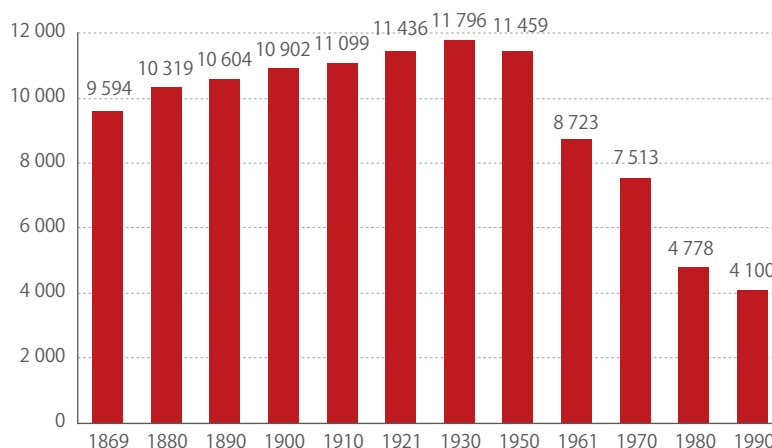
Počty obyvatel v jednotlivých obcích jsou velmi rozdílné. Více než polovina obcí má méně než 500 obyvatel, 23 % obcí má méně než 200 obyvatel. Přitom podíly obcí do 200 obyvatel nejsou ve všech krajích stejné, v Kraji Vysočina představují 46,6 % obcí a naopak v Moravskoslezském kraji jen 4,7 % obcí. V těchto obcích však žije na území celého státu pouze 1,7 % obyvatel, největší podíly jsou v Kraji Vysočina (7,8 %) a v Jihočeském kraji (4,1%).

Naproti tomu více než 30 % obyvatel žije v 18 městech s 50 000 a více obyvateli. Kromě hlavního města Prahy, které má samozřejmě podíl stoprocentní, vysoký podíl obyvatel žije ve velkých městech v Moravskoslezském kraji (43,9 %) a v Jihomoravském kraji (32,1 %), což je ovlivněno především největšími městy v těchto regionech (Brno, Ostrava).

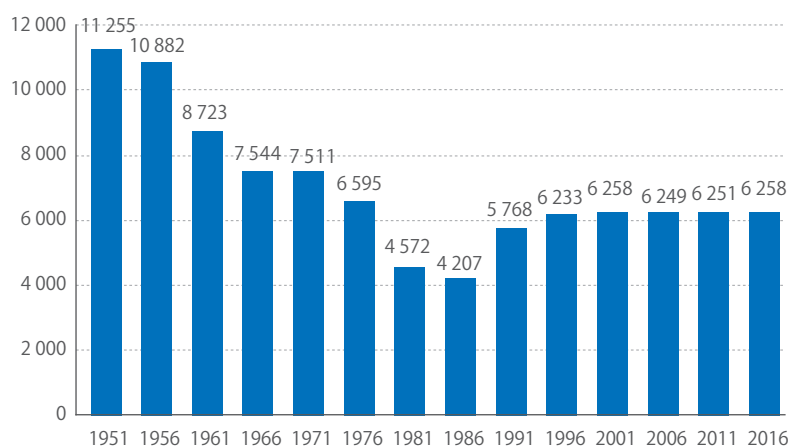
Také velikost území obcí je rozdílná. Hlavní město Praha má území s výměrou 49 621 ha, naproti tomu nejmenší výměru mají obce Závist v okrese Blansko (42 ha), Strukov v okrese Olomouc (53 ha) a Josefův Důl v okrese Mladá Boleslav (66 ha).

Na závěr pro zajímavost uvádíme, že nejdelsí název má obec Nová Ves u Nového Města na Moravě (okres Žďár nad Sázavou) – 33 znaků vč. mezer, naopak nejkratší název mají obce Eš (okres Pelhřimov) a Aš (okres Cheb) – dva znaky.

## VÝVOJ POČTU OBCÍ<sup>\*)</sup> V LETECH 1869–1990



## VÝVOJ POČTU OBCÍ<sup>\*)</sup> PO ROCE 1950



<sup>\*)</sup> Pozn.: Včetně vojenských újezdů. Zdroj: ČSÚ

## POČET OBCÍ PODLE VELIKOSTNÍCH SKUPIN K 1. 1. 2018

	Obce celkem	v tom s počtem obyvatel									
		méně než 200	200–499	500–999	1 000–1 999	2 000–4 999	5 000–9 999	10 000–19 999	20 000–49 999	50 000–99 999	100 000 a více
Česká republika	6 258	1 432	1 992	1 379	755	427	142	69	44	12	6
v tom kraje:											
hl. m. Praha	1	–	–	–	–	–	–	–	–	–	1
Středočeský	1 144	228	373	280	149	74	20	15	4	1	–
Jihočeský	624	231	205	87	49	31	14	2	4	1	–
Plzeňský	501	165	164	81	47	29	9	4	1	–	1
Karlovarský	134	16	45	32	15	15	4	4	3	–	–
Ústecký	354	47	124	87	45	26	8	10	5	2	–
Liberecký	215	29	64	61	29	17	10	2	2	–	1
Královéhradecký	448	99	171	100	34	22	14	5	2	1	–
Pardubický	451	104	175	91	45	19	8	7	1	1	–
Kraj Vysočina	704	328	212	97	36	14	9	4	3	1	–
Jihomoravský	673	109	191	179	108	62	14	4	5	–	1
Olomoucký	402	45	129	110	72	33	4	5	3	–	1
Zlínský	307	17	85	97	52	38	9	4	4	1	–
Moravskoslezský	300	14	54	77	74	47	19	3	7	4	1

Zdroj: ČSÚ



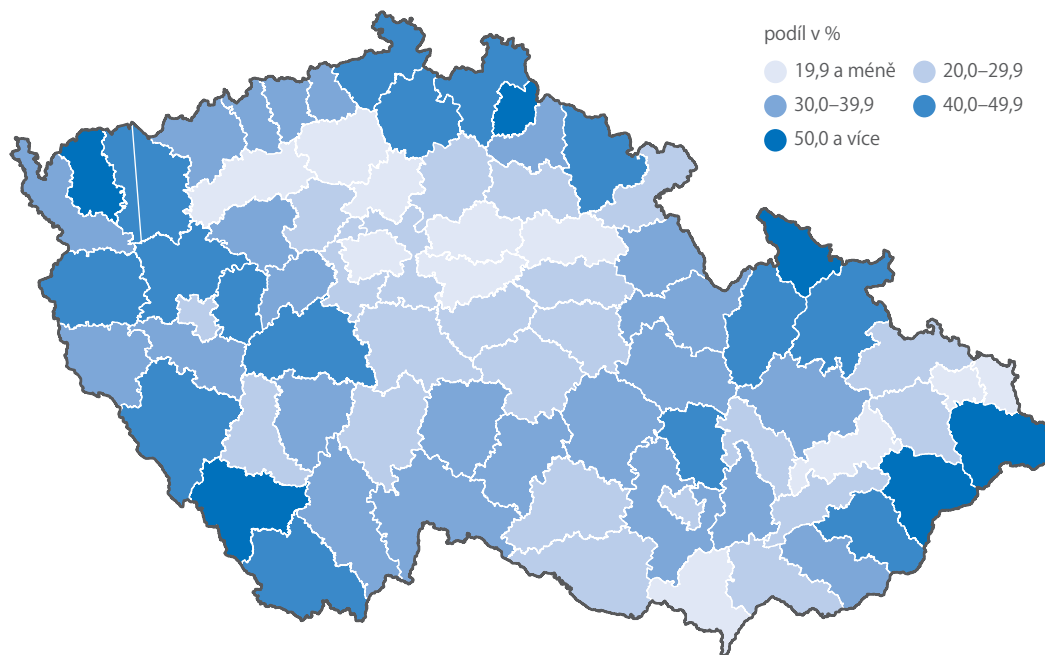
# Lesy pokrývají třetinu území

Charakter českých lesů se mění, mírně se zvyšuje podíl listnatých dřevin. Nejvyšší objem těžby dřeva se přesunul do jiných regionů. V letech 2016 až 2017 se ho nejvíce vytěžilo v krajích Olomouckém a Moravskoslezském kvůli kůrovcové kalamitě.



**MICHAL KOLÍSEK**  
KS ČSÚ v Českých  
Budějovicích

## PODÍL LESNÍCH POZEMKŮ NA ROZLOZE OKRESŮ K 31. 12. 2017



Zdroj: ČÚZK

Lesy jsou významným prvkem v naší krajině. V roce 2017 bylo nejvíce lesních pozemků situováno v krajích Jihočeském (3,8 tis. km<sup>2</sup>), Plzeňském (3,1 tis. km<sup>2</sup>) a Středočeském (3,0 tis. km<sup>2</sup>). Nejnižší zastoupení lesních ploch s výměrou více než 50 km<sup>2</sup> připadalo na hlavní město Prahu.

Nejvyšší lesnatosti (přes 40 % území) dosahovaly kraje Liberecký, Karlovarský a Plzeňský. Naopak pod hranicí 30 % byla lesnatost v krajích Pardubickém,

Jihomoravském a Středočeském, v hlavním městě Praze činila jen 10,5 % rozlohy jeho území.

Ani v rámci jednotlivých krajů nebyla lesnatost rovnoměrná. Vyšší podíl lesních ploch z celkové rozlohy okresu připadal na příhraniční okresy v horských a podhorských oblastech. Více než 50 % území tvořily lesy v okresech Jeseník, Jablonec nad Nisou, Vsetín, Prachatice, Sokolov a Frýdek-Místek. Nižší lesnatost byla v okresech s vyšším zemědělským využitím (Kolín, Louny, Přerov, Litoměřice) a pak v okresech městského charakteru (Praha, Karviná, Ostrava-město).

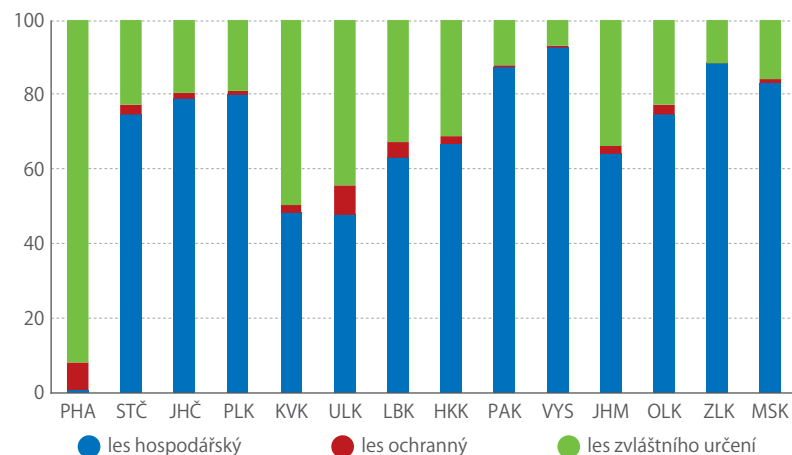
Podle druhové skladby lesa dlouhodobě převládají z více než 70 % jehličnaté lesy. Jejich podíl se ale pomalu snižuje, od roku 2010 klesl o 2 procentní body (p. b.). Nejvyšší podíl jehličnatých lesů (asi 85%) nalezneme v Kraji Vysočina či v krajích Jihočeském a Plzeňském. Nadpoloviční podíl listnatých lesů se nachází na území hl. m. Prahy a Jihomoravského kraje. Za posledních osm let se nejvíce zvýšil podíl listnatých lesů v Moravskoslezském kraji (+4,0 p. b.) a v hl. m. Praze (+3,1 p. b.), naopak v Kraji Vysočina a Ústeckém kraji ubývalo jehličnatých lesů nejméně (–1,2 p. b.).

Střední věk lesů Česka v roce 2017 dosahoval 65 let, přičemž jehličnaté byly mírně starší (66 let) než listnaté (63 let). Nejstarší lesní porosty, jak jehličnaté, tak listnaté, se nacházely v hl. m. Praze. Naopak v Ústeckém kraji byl nejnižší střední věk jehličnatých

## 59,7 %

území okresu  
Jeseník pokrývají  
lesy

## KATEGORIE LESŮ K 31. 12. 2017



Zdroj: ÚHÚL

lesů (57 let) i lesů celkem (59 let). Listnaté lesy v Karlovarském kraji se středním věkem 53 let byly ze všech krajů nejmladší.

## V PRAZE JSOU LESY ODLIŠNÉ

Z hlediska kategorizace převažují na území ČR lesy hospodářské, představují necelých 75 %. Pak následují lesy zvláštního určení, které zahrnují například pásma ochrany vodních zdrojů, území národních parků, první zóny CHKO, lázeňské lesy, příměstské a rekreační lesy. Pouhé 2 % lesních pozemků připadají na les ochranný, do kterého řadíme mimořádně nepříznivá stanoviště, vysokohorské lesy a lesy v klečovém lesním vegetačním stupni. Obdobné rozložení kategorií má většina krajů, nejvyšší zastoupení hospodářských lesů (téměř 93 %) nacházíme v Kraji Vysočina.

Výjimku v tomto uspořádání představují tři kraje. V Ústeckém kraji sice připadá největší podíl na lesy hospodářské, ale dosahuje pouze 48 %, následuje asi 45 % lesů zvláštního určení s převahou subkategorie lesy se zvýšenou funkcí ochrannou. V Praze je nejdominantněji zastoupena kategorie lesů zvláštního určení (92 %), resp. subkategorie příměstské a rekreační lesy (79 % z celkové rozlohy zdejších lesů). V Karlovarském kraji je rovněž nejvyšší podíl lesů zvláštního určení (téměř 50 %), převážně reprezentovaný subkategorií ochranná pásma zdrojů léčivých a minerálních vod.

Od roku 2010 se umělé zalesnění a obnova lesa ročně v průměru realizuje na 20 tis. ha půdy. Podle druhové skladby zalesňování převládají jehličnany, kdy republikový průměr činí asi 60 %. Nejčastěji upřednostňovaným druhem stromu je smrk. Jeho podíl na výsadbě jehličnanů přesahuje ve většině krajů 60 %, pouze v krajích Libereckém a Moravskoslezském se pohyboval okolo 50 %. V Praze je podíl smrků minimální.

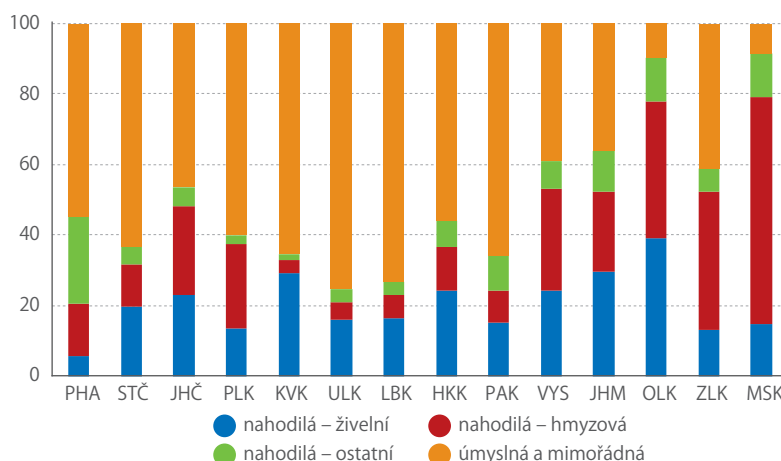
Listnaté druhy se pro zalesňování nejčastěji používají v hl. m. Praze a v krajích Jihomoravském a Moravskoslezském a v posledních dvou letech také v Olomouckém. Nejčastěji vysazovaným druhem listnatého stromu je buk, pouze v Jihomoravském kraji a hlavním městě převažuje dub. Ten je nejčastěji vysazovanou listnatou dřevinou v posledních pěti letech také v krajích Pardubickém, Královéhradeckém a Středočeském.

Ročně vznikne nová generace lesa vytvořená přirozenou obnovou přibližně na 5 tis. ha půdy. Největší podíl na přirozené obnově lesa mají kraje Jihočeský, Jihomoravský a Olomoucký. Od roku 2010 tvoří 35 % přirozeně vzniklého lesa.

## OBJEM TĚŽBY DŘEVA SE ODVÍJÍ OD NAHODILÉ TĚŽBY

Těžba dřeva se v roce 2017 v ČR meziročně zvýšila o 10 % a dosáhla historicky nejvyšší hodnoty od roku 2000. Překonala i do té doby nejvyšší objem z roku 2007, kdy byly zejména na Šumavě odstraňovány následky orkánu Kyrill. Přes 2 mil. m<sup>3</sup> dřeva (bez kůry) se v letech 2016 a 2017 vytěžilo v krajích Olomouckém, Moravskoslezském a Jihočeském.

## STRUKTURA TĚŽBY DŘEVA Z HLEDISKA VLIVU NAHODILÉ TĚŽBY V ROCE 2017 (%)



Zdroj: ČSÚ

Od roku 2000 tvořily jehličnany vždy minimálně 86 % z celkové těžby Česka. Po tuto dobu měly v krajích Jihočeském, Plzeňském, Karlovarském, Moravskoslezském a Kraji Vysočina 90 % a vyšší podíl zastoupení těžby. Nejčastěji těženým druhem byl smrk, který v roce 2017 představoval 81 % z celkové těžby. V krajích Moravskoslezském, Olomouckém a Kraji Vysočina byl tento podíl více než 90 %.

Podíl těžby listnatých dřevin překročil 30 % pouze v hl. m. Praze a v Jihomoravském kraji (kromě let 2010 a 2015 až 2017). Rovněž ve Zlínském kraji v letech 2011 až 2013 překročila těžba listnáčů tuto hranici. Těžba buku jako dominantní listnaté dřeviny převládá ve všech krajích kromě hl. m. Prahy a krajů Středočeského a Královéhradeckého, kde se nejvíce těží dub.

Významnou roli hrála v posledních třech letech nahodilá těžba. Zejména na území Moravy a Slezska se v tomto období pohyboval podíl této těžby kolem 50 %, v krajích Olomouckém a Moravskoslezském byl dokonce nad hodnotou 80 % z celkové těžby dřeva. V roce 2017 se v těchto dvou krajích vytěžilo přes 90 % dřeva v důsledku neplánované těžby. V této oblasti se jedná o dlouhodobější problém chřadnutí jehličnatých porostů (hlavně smrku). Jde o kombinaci více faktorů – nepříznivé klimatické podmínky (sucho, méně srážek), napadení škůdci (kůrovec a václavka) a menší odolnost v důsledku založení porostů v nevhodném prostředí (nepůvodnost smrku).

Významný podíl na nahodilé těžbě dřeva představovala živelní těžba, ve střednědobém horizontu (od roku 2010) převládala ve většině krajů (výjimku tvořily Jihočeský kraj v letech 2009 až 2011 a Moravskoslezský kraj od roku 2012). Od roku 2016 již převládala těžba v důsledku poškození hmyzem. Situace v nahodilé těžbě je složitější, protože živelní a hmyzové příčiny spolu souvisejí. Polomové dříví je náchylné k napadení hmyzem a naopak hmyzem poškozené porosty hůře odolávají silnému větru.

**19,4 mil. m<sup>3</sup>**  
dřeva bez kůry se  
vytěžilo v roce 2017

# Největší chráněné území? Šumava

Ke konci roku 2017 zabírala chráněná území v České republice 13 676 km<sup>2</sup>. Tato plocha představovala 17 % celkové rozlohy našeho státu. Jihočeský kraj má největších chráněných území nejvíce.



**MONIKA  
RAUŠEROVÁ**

KS ČSÚ  
v Ústí nad Labem

V Česku se nachází více než 200 národních přírodních rezervací a památek, 26 chráněných krajinných oblastí a čtyři národní parky.

Největší plochou chráněných území se může pochlubit Jihočeský kraj (2 065 km<sup>2</sup>), za ním pak následuje kraj Ústecký (1 482 km<sup>2</sup>). Plochu nad 1 000 km<sup>2</sup> má ještě dalších pět krajů. Pomineme-li kraj hl. m. Praha, mají nejmenší plochu chráněných území kraje Pardubický (440 km<sup>2</sup>) a Jihomoravský (496 km<sup>2</sup>).

Z mezikrajského pohledu byl nejvyšší podíl zvláště chráněných území zaznamenán v krajích Libereckém (37 % z rozlohy kraje), Zlínském (31 %) a Ústeckém (28 %). Oproti tomu nejmenší podíl rozlohy zvláště chráněných území měly kraje Jihomoravský (7 % z rozlohy kraje), Pardubický a Kraj Vysočina (oba shodně 10 %).

## BESKYDY JSOU DRUHÉ

Největším chráněným územím je Šumava s celkovou rozlohou 1 678 km<sup>2</sup>. Oblast tvoří národní park Šumava (683 km<sup>2</sup>) a chráněná krajinná oblast Šumava (995 km<sup>2</sup>), která zahrnuje ochranné pásmo národního parku. Nejvyšším bodem parku je hora Plechý v nadmořské výšce 1 378 m, nejnižše položeným místem je tok řeky Otavy u Rejštejna (570 m n. m.).

Druhou největší chráněnou krajinnou oblastí jsou Beskydy s rozlohou 1 205 km<sup>2</sup> a s nadmořskou výškou 326–1 319 m. Třetí největší plochu zaujímá České středohoří s rozlohou 1 068 km<sup>2</sup> a s nadmořskou výškou 124–824 m.

Naproti tomu rozlohou nejmenší je chráněná krajinná oblast Blaník, která se rozprostírá na ploše



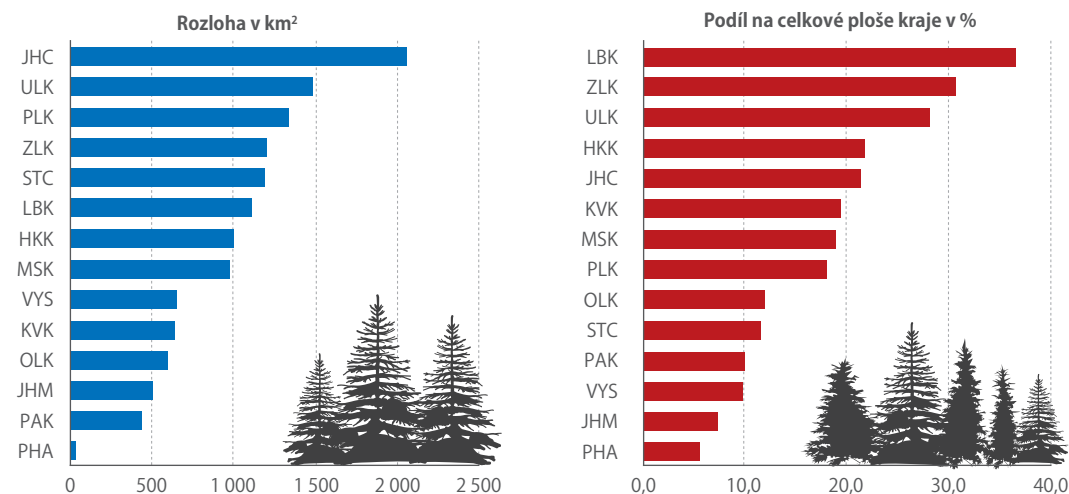
40 km<sup>2</sup> (nadmořská výška 363–632 m). Její dominantou je hora Blaník. O 40 km<sup>2</sup> více má pak oblast Poodří (80 km<sup>2</sup>, 164–536 m n. m.).

## ORNÁ PŮDA MIZÍ VE VŠECH KRAJÍCH

V posledních letech ubývá ve všech krajích orné půdy, a to převážně ve prospěch trvalých travních porostů a lesních pozemků. V porovnání let 2017 a 2000 ubylo nejvíce této půdy v Libereckém kraji (–11,4 %). Druhou příčku obsadil kraj hl. m. Praha (–8,9 %), třetí pak Karlovarský kraj (–8,7 %). Nejmenší pokles byl zaznamenán v krajích Jihomoravském a Středočeském (shodně o 2,6 %). Nejvyšší podíly orné půdy měly kraje Středočeský (18,4 %), Jihomoravský (11,8 %) a Kraj Vysočina (10,7 %).

Lesní pozemky se v porovnání let 2017 a 2000 zmenšily ve třech krajích, a to ve Středočeském, Moravskoslezském a v Kraji Vysočina. Nejvíce lesních pozemků naopak přibýlo v krajích hl. m. Praha (o 6,5 %) a v Olomouckém (o 5,0 %).

## ROZLOHA CHRÁNĚNÝCH ÚZEMÍ V ČESKÉ REPUBLICE K 31. 12. 2017



Zdroj: ČSÚ

# Kanalizaci s čističkou má více než polovina obcí

Jaké je veřejné občanské a technické vybavení obcí v ČR, zjišťoval ČSÚ ve všech 6 254 obcích ČR. Celkem 78 % obcí má veřejnou kanalizaci, přitom 54 % obcí je napojeno na čistírnu odpadních vod. Veřejný vodovod je v 88 % obcí, plynofikováno je 64 % obcí a téměř čtvrtina obcí má sběrný dvůr nebezpečného a objemného odpadu.



**PETR  
DĚDIČ**  
KS ČSÚ  
v Pardubicích

Velké finanční prostředky, včetně těch z evropských fondů, se v posledních letech využily pro budování či rekonstrukce kanalizací a čistíren odpadních vod. Přesto v některých krajích nemá veřejnou kanalizaci s koncovou čistírnou odpadních vod ani polovina obcí. Obdobně jako u dalších typů vybavenosti se obec považuje za vybavenou, jestliže je vybavená alespoň její část.

## NEJHORŠÍ SITUACE JE V KRAJI VYSOČINA

V České republice mají více než tři čtvrtiny obcí veřejnou kanalizaci, přitom pouze v 54 % obcí je tato kanalizace napojena na čistírnu odpadních vod. Nejhorší situace je v Kraji Vysočina, kde je takových obcí 37 %, v krajích Královéhradeckém a Libereckém jich je 43, resp. 44 %.

Nejmenší podíl obcí s kanalizací napojenou na čistírnu odpadních vod je ve správním obvodě obce s rozšířenou působností (SO ORP) Telč v Kraji Vysočina. Takto je zde vybaveno pouze pět ze 45 obcí (11 %). Dále s podílem 21 % následují SO ORP Blovice v Plzeňském kraji, Jičín v Královéhradeckém kraji a Pacov v Kraji Vysočina. V dalších 19 správních

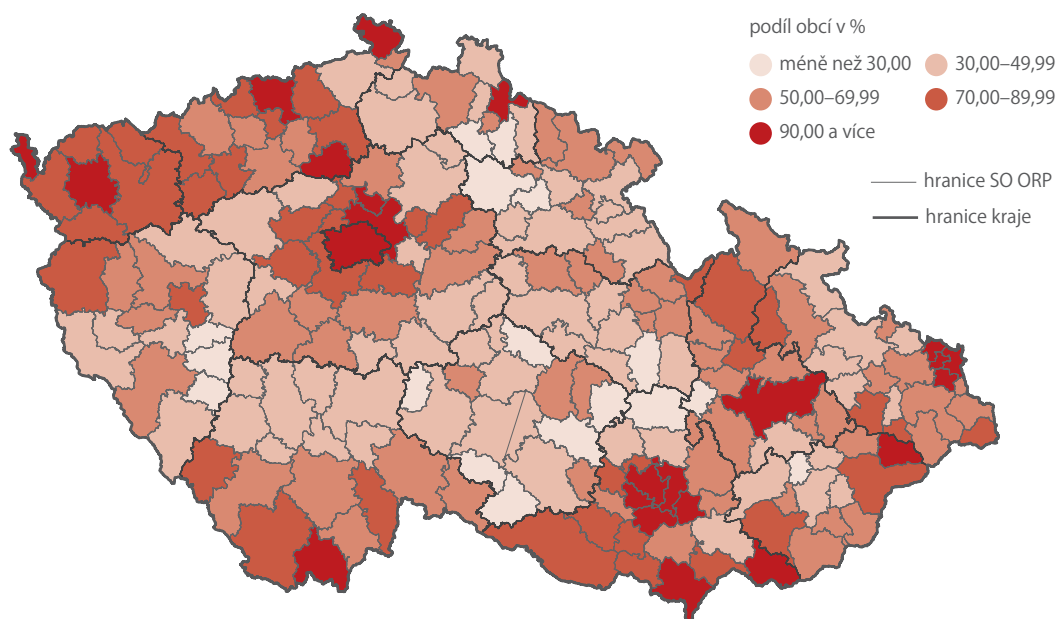
obvodech nemají kanalizaci s koncovou čistírnou dvě třetiny obcí. Naproti tomu v 32 správních obvodech kanalizace s čistírnami existují.

## VEŘEJNÝ VODOVOD BYL ZŘÍZEN VE VÍCE NEŽ 88 % OBCÍ

Mezi kraji se k hlavnímu městu Praze nejvíce blíží Moravskoslezský kraj, kde nemají veřejný vodovod 2 % obcí, a kraje Zlínský a Pardubický se 4 % obcí bez veřejného vodovodu. Naproti tomu nejnižší podíl obcí s veřejným vodovodem je v krajích Plzeňském (74 %) a Středočeském (81 %). V osmi SO ORP mají všechny obce veřejný vodovod, z toho čtyři jsou z Moravskoslezského kraje, dále SO ORP Český Krumlov, Ústí nad Labem, Svitavy a Brno-město. SO ORP Svitavy je zajímavý tím, že zatímco ve všech obcích je zde zřízen veřejný vodovod, kanalizaci s koncovou čistírnou mělo koncem roku 2016 pouze 29 % obcí (14. nejnižší hodnota mezi 205 SO ORP). Nejnižší podíl obcí s veřejným vodovodem měly SO ORP Plzeň-jih (53 %) a Kolín (58 %).

Ve veřejném rozvodu plynu existují mezi kraji velké rozdíly. Kromě hlavního města Prahy jsou

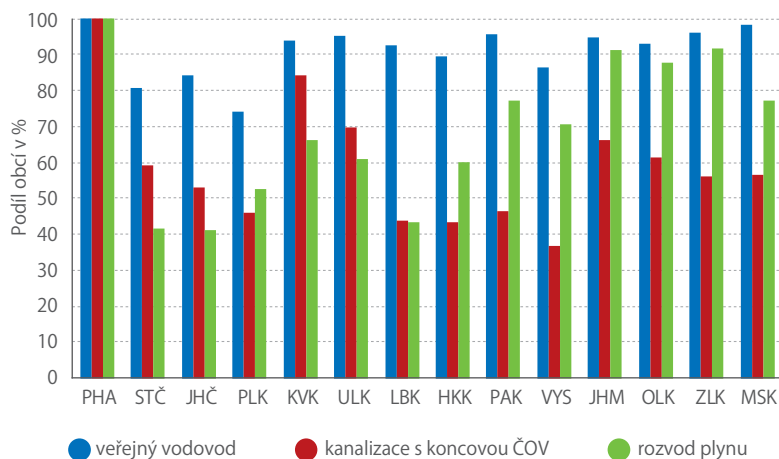
## OBCE NAPOJENÉ NA VEŘEJNOU KANALIZACI S ČISTÍRNOU ODPADNÍCH VOD VE SPRÁVNÍCH OBVODECH OBCÍ S ROZŠÍŘENOU PŮSOBNOSTÍ V ROCE 2016



Zdroj: ČÚZK

nejvíce plynofikovány kraje Zlínský a Jihomoravský (92, resp. 91 % obcí), naopak nejmenší podíl obcí je v krajích Jihočeském a Středočeském (41, resp. 42 % obcí). Zatímco všechny obce mají zavedený plyn ve třech SO ORP (Brno-město, Prostějov a Ostrava-město), v pěti SO ORP není podíl plynofikovaných

### TECHNICKÉ VYBAVENÍ OBCÍ V KRAJÍCH V ROCE 2016



Zdroj: ČSÚ

obcí ani čtvrtinový (Příbram, Tábor, Rakovník, Pelhřimov a Benešov).

Sběrné dvory nebezpečného a objemného odpadu má 23 % obcí. Nejrozšířenější jsou sběrné dvory v krajích Zlínském a Karlovarském (v obou 38 % obcí), zatímco v Kraji Vysočina je to jen 12 % obcí a v dalších třech krajích – Olomouckém, Královéhradeckém a Plzeňském – je to 18 % obcí. Mezi správními obvody ORP je nejmenší podíl obcí se sběrným dvorem na Třebíčsku (8 % obcí), pouhá desetina obcí má sběrný dvůr na Jihlavsku, Žďársku, Klatovsku a Jičínsku.

### KDE HLEDAT DALŠÍ INFORMACE

ČSÚ zjišťoval základní údaje o technickém a veřejném občanském vybavení obcí ke konci roku 2016 formou přílohy k výkazu VI 1-01. Ve Veřejné databázi jsou v oddíle Území, sídelní struktura zveřejněny údaje o tom, zda jsou v obcích vybraná kulturní a sportovní zařízení, sběrné dvory nebezpečného a objemného odpadu, kanalizace, veřejný vodovod či zda je v obci rozveden plyn. K dispozici jsou agregované údaje za kraje, okresy, správní obvody obcí s rozšířenou působností a dostupné jsou zde i údaje za jednotlivé obce.

### JAK TO VIDÍ

## SEVER A VÝCHOD REPUBLIKY SE VYLIDŇUJÍ



**PETR DĚDIČ**  
KS ČSÚ  
v Pardubicích

Příspěvky zaměřené na regionální rozdíly vycházejí z poznatků, ke kterým dospěli pracovníci oddělení informačních služeb krajských správ ČSÚ při přípravě publikací Základní tendence demografického, sociálního a ekonomického vývoje kraje v roce 2017.

Z makroekonomického pohledu byl vývoj v roce 2017 příznivý – ekonomika rostla. V územním detailu však vidíme, že růst nebyl rovnoměrný. Nežádka se ještě více rozevírala pověstné nůžky mezi kraji úspěšně se rozvíjejícími a těmi zaostávajícími. Praha a střední Čechy jsou dlouhodobě na předních místech v růstu HDP, mají vysokou míru zaměstnanosti a nejvyšší mzdy. Tím se stávají atraktivními pro obyvatele území s méně příznivým

trendem vývoje, což vede k migračnímu přírůstku obyvatel a následně i k růstu obyvatel přirozenou měnou. Růst počtu obyvatel s sebou přináší intenzivnější bytovou výstavbu a rozvoj služeb.

Naproti tomu sever a východ republiky se nerozvíjejí tak dynamicky. Investice tam sice směřují (například do ochrany životního prostředí jsou jedny z nejvyšších), avšak tím jsou spíše odstraňovány dluhy z minulosti. Tyto investice jsou nutnou, ale nikoli postačující podmínkou dalšího vývoje. Prozatím nižší mzdy, vyšší nezaměstnanost a přes určité zlepšení i nadále horší kvalita životního prostředí vedou k vylidňování těchto území a s tím souvisejícímu růstu negativních jevů.

Bylo by však zavádějící činit takové závěry jen

z pohledu na „krajská čísla“. Územní rozdíly jsou i v rámci krajů – ekonomická úroveň v krajských městech a jejich zázemí se výrazně liší od periferních oblastí, ať již v příhraničí, nebo v tzv. vnitřních periferiích při hranicích krajů. Tato okrajová území lze charakterizovat horším pracovním uplatněním i obtížnou dostupností služeb v souvislosti se zhoršenou dopravní dostupností. Proto i ve středních Čechách existují území, která lze považovat za problematická, ať již jde o Slánsko a Čáslavsko z hlediska nezaměstnanosti, anebo Mělnicko z hlediska životního prostředí. Naproti tomu i v Moravskoslezském kraji jsou území s nízkou nezaměstnaností (Jablůnkovsko a Hlučínsko) a příznivými emisními poměry (Bruntálsko).

# Demografie

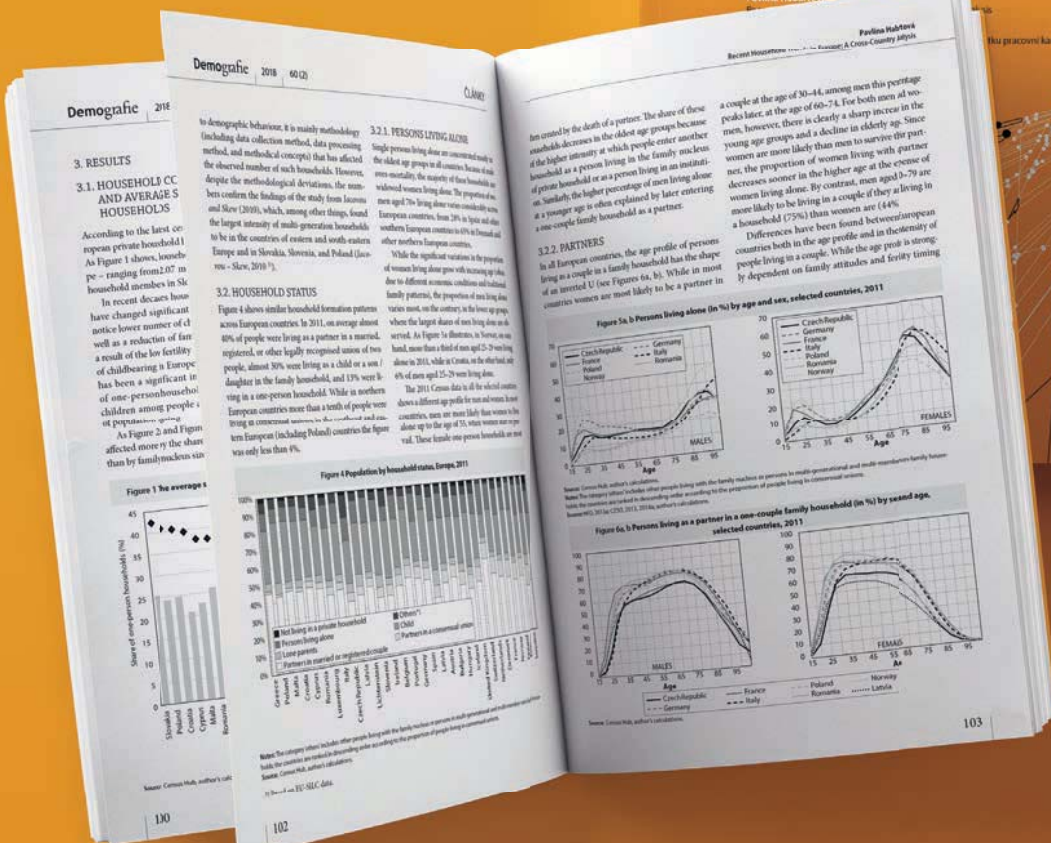
## Odborný recenzovaný demografický časopis ČSÚ



4x ročně  
tištěný  
i on-line



v citačních  
databázích  
Scopus a ESCI



[CZSO.CZ/demografie](http://CZSO.CZ/demografie)



# Stáří zvolených komunálních zastupitelů se nemění

Sociální geograf Radim Perlín má hluboké znalosti o komunálním prostředí ve venkovských obcích. Podle něj došlo v roce 2014 k větší obměně starostů. Na jejich posty přišli mladší kandidáti, kteří již nějaké zkušenosti z komunální politiky měli.



**ALENA  
GÉBLOVÁ**  
vedoucí redaktorka

## Stále platí, že na venkově se žije jinak než ve městě?

Nepochybně existují rozdíly mezi způsobem života v městských aglomeracích a ve venkovských regionech. Současně ale neplatí stará klišé o venkovu jako o idylickém, až bukolickém území se selkami, koláči a rozšafnými strýci. Sociolog Bohuslav Blažek definoval život ve městě jako život v přímce, kdy každý den před nás staví stále nové a nové výzvy, úkoly a povinnosti. Život na venkově popisuje jako život v kruhu, kde rytmus života utvářejí opakující se svátky, slavnosti a události, které mají svůj historický původ ve střídání ročních období a v ročním cyklu zemědělských prací.

## Co si vůbec lidé pod pojmy venkov a vesnice představují? Jaký je mezi nimi rozdíl?

Oba pojmy se velmi často zaměňují. Venkov je možné chápat jako spojitý prostor, který se skládá ze sídel a krajiny. Do venkova proto nepochybně patří jak velmi malé vesnice, tak i větší obce, nebo dokonce městečka i menší města a venkovská krajina mezi nimi. Proto můžeme dejme tomu o Pacovu nebo i větším Pelhřimovu mluvit jako o městech, která leží na venkově. Pojem vesnice v českém systému veřejné správy není ukotven. Máme definována města – obce nad 3 tis. obyvatel, můžeme vymezit městyse, ale vesnice ve veřejné správě neexistují. Proto raději mluvím o venkovských obcích nebo venkovských sídlech. Venkovské obce jsou nespojitě jednotky, které splňují domluvené znaky „venkovskosti“. Tím může být počet obyvatel – do dvou až tří tisíc obyvatel – nebo urbanistické znaky, jako jsou například nízkopodlažní zástavby bez parteru, či sociální znaky, jako je způsob života.

## Co je pro rozvoj venkovské obce podstatné?

Při diskuzi o rozvoji venkovských obcí s nadsázkou říkám, že každá česká vesnice má někde zakopán svůj poklad a jde jen o to ho najít a využít. Doporučuji velmi odlišovat, zda jako rozvoj budeme chápat dosažení, doplnění normálního standardu, který je běžný v okolních obcích, nebo zda skutečně máme na mysli aktivity, které naši obec odlišují, rozvíjejí nad úroveň srovnatelných sousedních obcí. Dosažení obvyklého standardu je možné velmi zjednodušeně zajistit výstavbou technické infrastruktury, opravou místních komunikací nebo zajištěním veřejné

dopravy. Skutečný rozvoj je ale mnohem více závislý na lidských zdrojích, na tom, zda se občané v obci cítí dobře, příjemně a zda je tam baví žít.

## Co naopak způsobuje její úpadek?

Úpadek, tedy rychlé snižování kvality života ve venkovských obcích, způsobují až na zcela zanedbatelné případy vnější vlivy spojené s ekonomickým cyklem nebo restrukturalizací ekonomiky. Pokud všichni v obci vyjíždějí pracovat do jednoho podniku a ten náhle zkrachuje, je celá obec velmi ohrožena.

## Jak hodnotíte snahu dorovnat rozdílné regiony na „normální úroveň“? Je to vůbec uskutečnitelné?

Je a musí to být uskutečnitelné. Nechceme přece tolerovat, že na území Česka jsou regiony, kde je dlouhodobě nižší životní úroveň, nižší kvalita života a lidé tam bydlící nedosáhnou třeba na sociální péči, nemají dostatečnou síť veřejné dopravy nebo nemožnou nakoupit základní potraviny. Na druhou stranu pochopitelně existují a budou existovat přirozené rozdíly mezi regiony, dané třeba hustotou zalidnění nebo blízkostí metropolitních území. Je rolí a povinností státu, krajů i obcí dělat všechny kroky, které povedou k odstranění neodůvodněných regionálních rozdílů. Ne vždy se to ale daří.

## Jaké jsou nástroje rozvoje venkovských obcí?

Vnější a vnitřní. Ty vnější nástroje má v rukou stát prostřednictvím své regionální politiky, může je uplatňovat na celém území. Kraj může podporovat rozvoj prostřednictvím regionální politiky kraje. Nebo mohou vnější rozvojové příležitosti spočívat v rukou velkých investorů, kteří se rozhodnou do regionu umístit svoji novou provozovnu s velkým počtem pracovních příležitostí. Vnitřní nástroje, které aktivně ovlivňují lokální aktéři v obci, je možné dále dělit na tvrdé – investiční – nástroje a měkké nástroje do kvality lidského a sociálního kapitálu. Pouze tvrdými investicemi do kanalizace ale žádný rozvoj nezajistíte, to si pouze starosta buduje svůj pomník. Nikdo si nevybírám obec, kde bude žít, podle toho, zda je v obci kanalizace, ale kvůli tomu, jestli se tam bude cítit příjemně, zda budou mít jeho děti možnost zapojit se do různých aktivit a jaká je atmosféra v obci. Také ale platí, že pouze měkké nástroje v obci, kde není ani obchod, nebudou dlouhodobě úspěšné.



Každá česká vesnice má někde zakopán svůj poklad a jde jen o to ho najít a využít.



**RNDr. Radim Perlín, Ph.D.**

Po ukončení studia ekonomické geografie na Přírodovědecké fakultě UK nastoupil v roce 1986 do Výzkumného ústavu výstavby a architektury. Po jeho zrušení se vrátil zpět na fakultu. Na katedře sociální geografie a regionálního rozvoje přednáší v magisterském a doktorském studijním programu. Vybu- doval a vede zde výzkumné centrum Rural. V letech 2013–2014 pracoval jako koordinátor zpracování Strategického plánu hl. m. Prahy. Je členem České komory architektů.

#### **Jak by měla veřejná správa dnes fungovat?**

Na to je jednoduchá odpověď. Komunikace, diskuze a aktivní výměna názorů jsou klíčové pro dobrou samosprávu v obci. Starosta musí dobře mluvit se všemi zastupiteli, znát a sledovat potřeby všech spolků. Zastupitelé musejí vědět, co se v jejich okolí šustne, a současně všichni aktivní občané musejí vědět, že mohou přijít na obec a poradit se o svém problému nebo se domluvit na společném řešení problémů.

#### **Myslíte si, že hlavním hybatelem změn na venkově je dominantní starosta?**

Nepochybně ano. A nemusí být, a dokonce by ani neměl být dominantní ve smyslu uzurpování si jednoho názoru na problémy. Starosta má obvykle nejvíce informací. Ví, resp. měl by vědět, jak fungují formální procedury, je schopný mnohé zajistit, a když si neví rady, může se o řešení složitějších otázek poradit. Úspěšný starosta velmi dobře spolupracuje s dalšími zastupiteli a dalšími aktivními občany, zástupci spolků a sdružení a s každým, kdo v obci něco připravuje nebo organizuje.

#### **Jaký vliv mají na rozvoj venkovské obce podnikatelé a spolky?**

Skoro v každé české vesnici fungují hasiči, v mnoha obcích jsou aktivní fotbalisté v Sokole nebo v tělovýchovné jednotě. Velmi často zde mají svoje spolky

zahrádkáři, myslivci, rybáři a další, kteří připravují zajímavé akce pro děti, seniory nebo prostě pro každého v obci a v okolí. Spolky mají v každodenním životě venkovské obce zcela nezastupitelnou úlohu a tvoří to, čemu se někdy vzletně říká občanská společnost.

#### **Koho označujete za „čerpače“ a jaký mají podíl na úspěšném rozvoji obce?**

Přiznám se, že pojem „čerpač“ není z mé hlavy. Velmi trefně ale popisuje častou situaci na venkově. Mnozí starostové a obecní zastupitelé žijí v omylu, že úspěch obce se měří objemem vyčerpaných dotací, a že když je možné čerpat dotaci, tak se toho musí využít, jinak by nebyli považováni za úspěšné. V praxi to vypadá tak, že když kraj vypíše dotaci na stavbu dětských hřišť, ve venkovské obci se 70 obyvateli a pěti dětmi se postaví městské dětské hřiště imitující přírodní prostředí.

#### **Jak se díváte na účast obyvatel v komunálních volbách? O čem svědčí?**

Obecně platí, že účast v komunálních volbách bývá o 10 až 15 procent menší než v parlamentních volbách. Ale je také možné, že obyvatelé konkrétní venkovské obce přijdou ve větším počtu k volbám, protože jsou spokojeni, jak to jejich starosta a zastupitelstvo dělají, a přijdou je podpořit. Nebo přijdou ve větším počtu, protože se v obci něco děje, o volební úspěch soupeří dvě nebo více skupin a každý chce vyjádřit svoji podporu jedné nebo druhé skupině.

#### **Co je příčinou nízkého, resp. vysokého počtu kandidátů do zastupitelstva?**

To je stejně zapeklitá otázka a dovolím si zde pouze spekulovat. Jsou obce, kde na sedm míst v zastupitelstvu kandiduje na jedné kandidátní listině sedm lidí. Je to výraz spokojenosti, jak to dosavadní zastupitelé a starosta dělají? Nebo je to výraz naprosté pasivity a toho, že se v obci nic neděje? A stejně tak v obci, kde na sedm míst v zastupitelstvu kandiduje 35 občanů na pěti kandidátních listinách, to ještě nemusí znamenat velký politický souboj, ale jen snahu se aktivněji zapojit do života v obci.

#### **Jak se projevuje stárnutí obyvatel na samosprávě obcí?**

Po roce 1990 nebo nejpozději v roce 1994 přišli do obcí noví starostové a jejich zástupci. Ti pak byli opakovaně voleni, až postupně ve svých pozicích zestárlí. V komunálních volbách v roce 2014 došlo k výraznější obměně starostů. Na jejich místa přišli mladší kandidáti často s předcházejícími zkušenostmi členů zastupitelstva. Průměrný věk všech zvolených komunálních zastupitelů se moc nemění. Stále se pohybuje okolo 45 let. Podrobný výzkum, jak se mění volení funkcionáři obce, není snadný. Výsledky voleb nevyprávějí nic o tom, kdo ze zvolených se stal starostou nebo jeho zástupcem.



# Dětí se speciálními potřebami ve školkách i školách přibývá

I když se podíl dětí se speciálními vzdělávacími potřebami v mateřských a základních školách časem příliš nemění, jejich absolutní počet se vzhledem k aktuálně silným ročníkům školkových a školních dětí zvyšuje. Za posledních deset let jich bylo výrazně více integrováno do běžných mateřských, základních i středních škol. A mění se také struktura postižení, kvůli kterým děti speciální přístup ve škole potřebují.



**MARTINA POSKOČILOVÁ**  
odbor statistik  
rozvoje společnosti



Děti se zdravotním postižením nebo zdravotním či sociálním znevýhodněním jsou označovány jako děti se speciálními vzdělávacími potřebami (SVP). Při svém vzdělávání potřebují podporu například

v podobě speciálních učebnic, speciálních didaktických či kompenzačních pomůcek, úpravy vzdělávacího programu nebo je pro ně třeba zajistit asistenta pedagoga.

## PODÍL VYBRANÝCH PŘÍČIN SVP VE ŠKOLNÍCH LETECH 2007/2008, 2012/2013 A 2017/2018 (%)

		Školní rok		
		2007/2008	2012/2013	2017/2018
MŠ	vady řeči	58,2	56,1	50,5
	kombinace vad	15,7	13,8	14,6
	autismus	3,6	7,4	10,3
	vývojové poruchy	4,3	5,5	8,4
	mentální postižení	5,4	5,2	5,8
ZŠ	vývojové poruchy	51,3	54,0	59,6
	mentální postižení	34,4	25,6	14,5
	kombinace vad	6,1	7,3	11,5
	vady řeči	2,4	4,7	7,5
	autismus	1,3	4,2	3,8
SŠ	vývojové poruchy	28,3	42,1	52,7
	mentální postižení	59,0	41,8	25,8
	kombinace vad	4,0	5,8	10,8
	autismus	0,3	2,2	3,5
	vady řeči	0,1	0,5	1,3

Zdroj: ČSÚ

**59,6 %**

žáků má SVP kvůli vývojovým poruchám chování nebo učení

Děti se SVP bylo v uplynulém školním roce v mateřských školách přes 10 tis. Jejich počet se za posledních deset let zvýšil o více než 2 tis., což odpovídá celkovému nárůstu počtu dětí v mateřinkách. Stabilně tak představují necelá tři procenta školkových dětí. Co se ale za poslední desetiletí výrazně proměnilo, je podíl těchto dětí ve speciálních a běžných zařízeních. Zatímco ve školním roce 2007/2008 bylo 80 % dětí se speciálními vzdělávacími potřebami ve speciálních třídách a školkách, v roce 2017/2018 už to bylo „pouze“ 65 %. Více než třetina dětí navštěvovala běžné třídy.

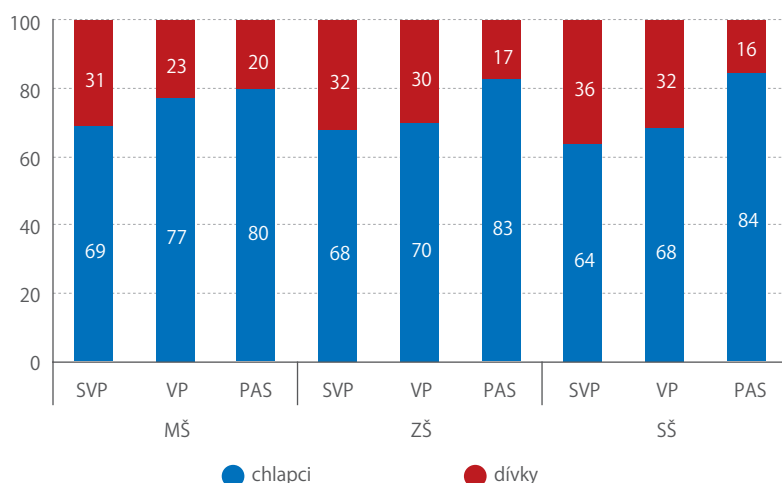
### NARŮSTÁ POČET DĚTÍ S VÝVOJOVÝMI PORUCHAMI A AUTISMEM

Mezi nejčastější problémy školkových dětí patří vady řeči, i když jejich procentuální zastoupení pozvolna klesá (50,5 % v roce 2017/2018 vs. 58,2 % v roce 2007/2008). Naopak stále častějšími příčinami SVP jsou vývojové poruchy a autismus. Jejich podíl se za poslední desetiletí zdvojnásobil (ze 4,3 na 8,4 % v případě vývojových poruch a ze 3,6 na 10,3 % v případě autismu). Otázkou zůstává, zda děti s těmito poruchami ve školkách přibývá, či zda se zlepšila diagnostika potíží, anebo jsou do této kategorie zařazovány i děti, které by dříve byly zahrnuty spíše mezi děti s mentálním nebo kombinovaným postižením.

### TÉMĚŘ TŘI ČTVRTINY DĚTÍ SE SVP NA ZÁKLADNÍCH ŠKOLÁCH JSOU INTEGROVÁNY DO BĚŽNÝCH TŘÍD

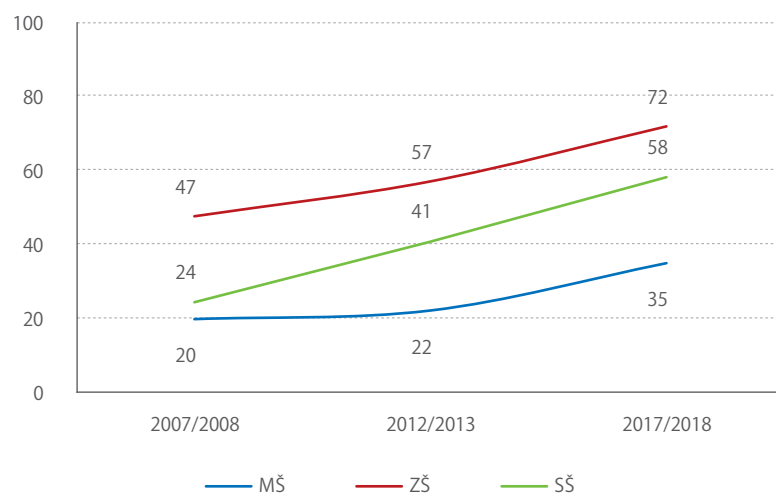
Na základních školách je dětí se SVP výrazně více, konkrétně 10,3 %. Posledních 9 let se jejich podíl pohyboval stabilně okolo 9 %, až letos se zvýšil o 1,3 procentního bodu. Nejčastější kategorií postižení, které je důvodem SVP, oproti mateřským školkám nejsou vady řeči, ale vývojové poruchy chování nebo učení. Toto postižení mělo ve školním roce 2017/2018 celkem 59,6 % všech dětí se SVP. Zatímco mentálních postižení výrazně ubývá (o více než 12 tis. oproti roku 2007/2008), děti

### STRUKTURA DĚTÍ SE SVP, S VÝVOJOVOU PORUCHOU (VP) A AUTISMEM (PAS) PODLE POHLAVÍ VE ŠKOLNÍM ROCE 2017/2018 (%)



Zdroj: MŠMT

### PODÍL DĚTÍ SE SVP INTEGROVANÝCH DO BĚŽNÝCH TŘÍD VE ŠKOLNÍCH LETECH 2007/2008, 2012/2013 A 2017/2018



Zdroj: MŠMT

s vývojovými poruchami za posledních deset let přibýlo téměř 18 tis. Častěji jsou nyní příčinou SVP na základních školách i vady řeči, těch je více o 5 tis.

Zatímco před 10 lety chodilo 41 % dětí se SVP do speciálních škol, 12 % do speciálních tříd na běžných školách a 47 % bylo integrováno do běžných tříd na běžných školách, dnes již speciální třídy na běžných školách pomalu mizejí. Navštěvuje je jen 5 % dětí se SVP. Většina těchto dětí (72 %) chodí do běžných tříd na běžných školách.

### STRUKTURA POSTIŽENÍ STUDENTŮ STŘEDNÍCH ŠKOL SE PROMĚŇUJE

Silné ročníky dětí narozených od roku 2004, kdy začala porodnost v České republice opět výrazněji růst, zatím na střední školy nedorazily. Ve školním roce 2017/2018 v nich studovalo o více než čtvrtinu méně studentů než před 10 lety, konkrétně 403 tis. Ve srovnání se základními školami je zde podíl žáků se SVP nižší. Představují 5,3 % středoškoláků. To je ale o téměř dva procentní body více než před 10 lety. Obdobně jako na základních školách mají tito studenti nejčastěji vývojovou poruchu učení či chování (52,7 %) nebo mentální postižení (25,8 %). Za poslední desetiletí se ovšem poměr studentů se SVP mezi těmito dvěma kategoriemi výrazně přelil. Ve školním roce 2007/2008 spadalo do kategorie vývojových poruch učení nebo chování 28,3 % studentů a do kategorie mentálních postižení 59 % studentů.

### CHLAPCŮ SE SVP JE DVAKRÁT VÍCE NEŽ DÍVEK

Chlapců se speciálními vzdělávacími potřebami je na všech uvedených úrovních vzdělávání přibližně dvakrát více než dívek. Častěji než dívky mají chlapci SVP především kvůli vývojovým poruchám a autismu. V mateřských školkách bylo v roce 2017/2018 třikrát více chlapců než holčiček s vývojovou poruchou a čtyřikrát více s autismem. Ještě větší rozdíl pak najdeme na základních školách, kde bylo pětikrát více chlapců s autismem než dívek. A obdobná situace byla i na středních školách.

# Průměrný věk matek se zvyšuje ve všech krajích

Zatímco vývoj počtu novorozenců od roku 2001 do roku 2017 kolísá, průměrný věk rodiček rostl bez přerušení každý rok. V roce 2001 činil průměrný věk maminek při narození dítěte 27,3 roku. V roce 2010 prolomil třicetiletou hranici a v roce 2017 dosáhl úrovně 30,7 roku. Ještě výraznější zvýšení se týkalo prvorodiček.



**JIŘÍ  
FRELICH**  
KS ČSÚ v Olomouci

V České republice se průměrně narodí přes 100 tis. dětí ročně. Od roku 2001 jich bylo nejvíce v roce 2008 (119,6 tis.) a nejméně právě v roce 2001 (90,7 tis.). Meziroční růstové tendence zaznamenané v letech 2002–2008 a 2014–2017 doplnil každoroční pokles živě narozených dětí v letech 2009–2013.

## NEJVYŠŠÍ VĚK PRVORODIČEK JE V PRAZE

Jestliže v roce 2001 představoval průměrný věk maminek při narození prvního dítěte 25,3 roku, o 16 let později již 28,9 roku. Suverénně nejvyšší byl v Praze, a to v celé časové řadě 2001–2017. Průměrný věk maminek při narození prvního dítěte zde v roce 2017 činil 31,1 roku. Praha je již devátým rokem jediným krajem v zemi, kde se průměrný věk prvorodiček nachází nad třicetiletou hranici. V opačné pozici je kraj Ústecký, ve kterém v roce 2017 dosahoval průměrný věk prvorodiček 27,4 roku.

## CO JE HLAVNÍ PŘÍČINOU?

Kromě proměn ve věkové skladbě populace je hlavní příčinou odkládání mateřství do pozdějšího věku. V roce 2001 mělo maminku ve věku do 24 let včetně celkem 28,8 tis. novorozenců. O 16 let později se jejich počet snížil na 16,0 tis. Výrazný úbytek počtu živě narozených dětí mladým ženám mezi roky 2001 a 2017 byl způsoben především třetinovým úbytkem potenciálních mladých rodiček. V relativním pohledu se počet dětí, které se narodily ženám ve věku do 19 let, dokonce mírně zvýšil. Zatímco v roce 2001 se jednalo o 11,5 dětí na 1 tis. žen daného věku, v roce 2017 to bylo 11,9 dětí. U následující, z pohledu reprodukce významnější věkové skupiny žen 20–24 let již míry plodnosti poklesly, a to z 61,4 dětí v roce 2001 na 50,8 dětí v roce 2017.

## MÍRA PLODNOSTI ŽEN VE VĚKU 20–24 LET SE NEJVÍCE SNÍŽILA NA MORAVĚ

Významnou rozmanitost nenabízí pouze srovnání časové, ale také územní. V Ústeckém kraji se 1 tisíci žen ve věku do 19 let narodilo v roce 2017 průměrně 24,7 dětí. Druhý nejvyšší počet byl v kraji Karlovarském (18,5 dětí). Čtyřikrát méně dětí než v Ústeckém kraji se narodilo ženám stejného věku v Praze (6,1 dětí), která se umístila na opačném pólu pořadí. Druhý relativně nejnižší počet dětí narozených



ženám ve věku do 19 let byl sledován v kraji Zlínském (6,9 dětí). Míry plodnosti žen ve věku 20–24 let se mezi roky 2001 a 2017 snížily ve všech krajích, nejvýznamněji na Moravě. Pořadí krajů s mezními hodnotami zůstalo stejné jako v případě předchozí věkové skupiny. Relativně nejvyšších hodnot dosáhly v roce 2017 kraje Ústecký (73,7 dětí) a Karlovarský (64,8 dětí). Nejnižší míry náležely opět Praze (29,8 dětí) a Zlínskému kraji (42,3 dětí).

## OD ROKU 2008 DALŠÍ ZMĚNA

Zatímco v roce 2001 se absolutně i relativně nejvíce dětí narodilo ženám ve věku 25–29 let, v roce 2017 již převažovaly děti narozené ženám ve věku 30–34 let. Z absolutního pohledu se začalo více dětí rodit ženám ve věku 30–34 let od roku 2008,

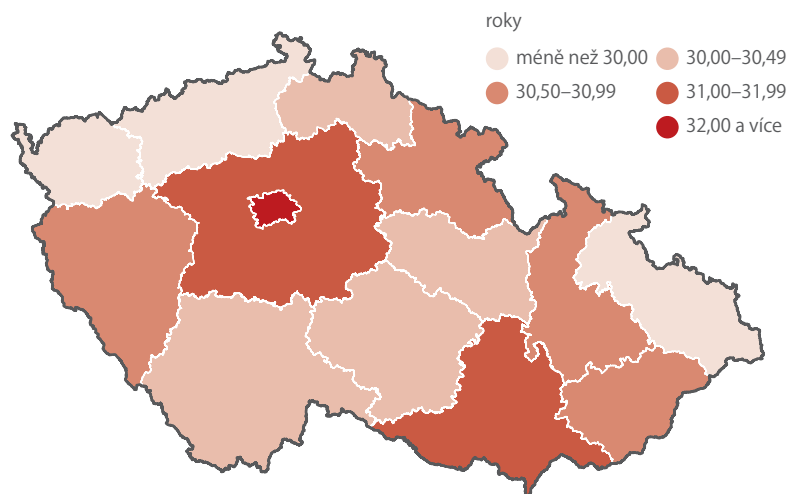
z relativního pohledu nastal zlom v roce 2011. V roce 2001 se ženám ve věku 25–29 let narodilo 39,5 tis. dětí. Ačkoliv o 16 let později se jejich počet snížil na 34,5 tis., míry plodnosti se paradoxně zřetelně zvýšily. Příčinou protichůdného vývoje byl téměř čtvrtinový úbytek žen v této věkové kategorii. V roce 2017 se 1 tisíci žen ve věku 25–29 let narodilo v průměru 103,7 dětí, tj. o 11,3 více než v roce 2001. Z regionálního pohledu se relativně nejvíce dětí narodilo v Kraji Vysočina (117,0 dětí) a Středočeském kraji (112,2 dětí). Nejnižší míry plodnosti žen ve věku 25–29 let charakterizovaly Prahu (81,3 dětí) a kraj Karlovarský (92,3 dětí).

Ženám ve věku 30–34 let se v roce 2017 narodilo 39,4 tis. dětí. Pro srovnání, v roce 2001 se ženám stejného věku narodilo pouze 16,4 tis. dětí. Vzhledem k tomu, že se absolutní počet žen v této věkové kategorii zvýšil jen velmi mírně, jde rozhodující část výrazného přírůstku počtu narozených dětí na vrub vyšších měr plodnosti. Zatímco v roce 2001 připadalo na 1 tis. žen ve věku 30–34 let v průměru 48,3 dětí (tj. méně než ženám ve věku 25–29 let i 20–24 let), o 16 let později se jejich počet zvýšil na 111,9 dětí (tj. více než ženám ve věku 25–29 let i 20–24 let). V mezikrajském pohledu byly míry plodnosti žen ve věku 30–34 let nejvyšší v krajích Zlínském (121,0 dětí) a Jihomoravském (120,4 dětí). Naopak nejnižší byly v krajích Karlovarském (84,8 dětí) a Ústeckém (92,1 dětí).

### ZVÝŠIL SE I POČET DĚTÍ NAROZENÝCH ŽENÁM VE VĚKU 35–39 LET

Odklad mateřství do pozdějšího věku je dobře patrný z časového vývoje měr plodnosti žen ve věku 35–39 let a 40–44 let. V roce 2001 se 1 tisíci žen ve věku 35–39 let narodilo průměrně 15,3 dětí, tj. čtyřikrát méně než 1 tis. žen ve věku 20–24 let (61,4 dětí). Naopak v roce 2017 se průměrný počet dětí narozených ženám ve věku 35–39 let zvýšil

### PRŮMĚRNÝ VĚK MATKY PŘI NAROZENÍ DÍTĚTE V KRAJÍCH V ROCE 2017



Zdroj: ČÚZK

na 49,8 dětí, tj. na téměř stejnou hodnotu, která ve stejném roce charakterizovala věkovou skupinu žen 20–24 let (50,8 dětí). V územním detailu náležely nejvyšší míry plodnosti žen ve věku 35–39 let Praze (62,6 dětí) a kraji Jihomoravskému (54,1 dětí). Nejnižší míry plodnosti příslušely ženám v krajích Moravskoslezském (40,4 dětí) a Karlovarském (41,0 dětí). V České republice se ženám ve věku 35–39 let narodilo v roce 2017 celkem 20,1 tis. dětí, což bylo o 14,9 tis. více než v roce 2001.

Vyšší významnosti dosahují v posledních letech také počty dětí narozených ženám ve věku 40–44 let. Zatímco v roce 2001 se na celkovém počtu živě narozených dětí podílely pouze z 0,9 %, o 16 let později jejich podíl vzrostl na 3,7 %. Například v Praze, kde byla v roce 2017 sledována v této věkové kategorii nejvyšší míra plodnosti (14,1 dětí), byl absolutní počet dětí narozených ženám ve věku 40–44 let téměř stejně vysoký jako v roce 2001 v celé České republice.

# Webová prezentace ČSÚ

Hledáte statistické informace?  
Navštivte jednotlivá statistická témata  
nebo Katalog produktů.

[czso.cz/statistiky](http://czso.cz/statistiky)  
[czso.cz/statistics](http://czso.cz/statistics)

[czso.cz/katalog-produktu](http://czso.cz/katalog-produktu)  
[czso.cz/catalogue-of-products](http://czso.cz/catalogue-of-products)



**10 mil.**  
zobrazení stránek  
za rok

www.

**3 mil.**  
návštěv  
za rok

# Téměř třetina snoubenců v manželství už žila

Přibližně jednu třetinu ročního objemu sňatků uzavřených obyvateli ČR tvoří svazky, v nichž minimálně jeden z novomanželů vstupuje do druhého či dalšího manželství. Sňatky ovdovělých se vyskytují jen zřídka.



**TEREZIE ŠTYGLEROVÁ**  
vedoucí oddělení  
demografické  
statistiky



Z celkového počtu 52,6 tis. manželství uzavřených v roce 2017 bylo 17,0 tis. (32 %) sňatků s rozvedenou nebo ovdovělou osobou. V naprosté většině šlo o svazek s rozvedeným člověkem. Sňatky ovdovělých se totiž vyskytují pouze v řádu jednoho tisíce ročně. Z pohledu samotných ženichů či nevěst tvoří rozvedení necelou jednu čtvrtinu ročního počtu sňatků. V loňském roce stálo „před oltářem“ 12,1 tis. rozvedených mužů, kteří představovali 23 % ženichů. Rozvedené ženy uzavřely celkem 11,7 tis. manželství (22 % nevěst).

Sňatky rozvedených spolu s rozvody v předcházejících letech aktuálně znamenají, že okolo 40 % osob, které se rozvedou, dříve či později vstoupí do dalšího manželství. Zejména pro svůj relativně malý podíl na celkové sňatečnosti zůstává sňatečnost rozvedených na okraji zájmu demografů. Přesto však stojí za to se na osoby uzavírající další manželství podívat z demografického pohledu detailněji.

## VĚKOVÝ ROZDÍL ROZVEDENÝCH SNOUBENCŮ JE VĚTŠÍ

Analýzy dat o snoubencích – obyvatelích ČR – často poukazují na fakt, že tito lidé jsou si z pohledu zjišťovaných demografických charakteristik poměrně podobní. Platí to i pro menšinovou skupinu rozvedených snoubenců?

Z hlediska rodinného stavu jsou manželství s dříve rozvedeným partnerem více heterogenní. Zatímco devět z deseti dosud svobodných snoubenců si bere také dosud svobodného, u rozvedeného je druhý v páru také rozvedený jen v šesti z deseti sňatků

a prakticky celých zbývajících 40 % připadá na heterogenní pár snoubenců rozvedený–svobodná či rozvedená–svobodný.

Nižší míra podobnosti rozvedených snoubenců oproti svobodným existuje, i pokud jde o věk, resp. jejich vzájemný věkový rozdíl. Není překvapivé, že průměrná absolutní hodnota věkového rozdílu rozvedeného snoubence či snoubenky s partnerkou či partnerem jakéhokoli rodinného stavu je obecně vyšší než mezi svobodnými snoubenci.

V období let 2013–2017 byla průměrná absolutní hodnota rozdílu věku svobodného ženicha i nevěsty 3,6 roku, v případě obou rozvedených snoubenců pak 5,9 roku. Rozdíl však naroste až na 9,4 roku u párů, v nichž si rozvedený muž bral svobodnou ženu. Při opačné konstelaci rodinných stavů činí průměrná odchylka věku 5,0 roku. Sňatky poslední uvedené kombinace rodinných stavů snoubenců jsou jedinou skupinou, kdy je častěji starší nevěsta než ženich. Ve sledovaném období šlo o 52 % všech sňatků svobodného muže a rozvedené nevěsty; ve 40 % byl starší muž a v 8 % byli snoubenci stejně staří. Naopak, a to dokonce až z 90 %, byl ženich starší než nevěsta mezi novomanželskými páry tvořenými rozvedeným (i ovdovělým) mužem a svobodnou ženou. Stejně staří bývají nejčastěji oba dva snoubenci svobodní (12 %).

V úhrnu posledních pěti let byli rozvedení snoubenci oproti těm svobodným starší o 14 (ženy), resp. 15 (muži) let, když průměrný věk rozvedeného muže uzavírajícího nový sňatek byl 47,2 roku a ženy 43,5 roku (pozn.: průměrné věky a navazující ukazatele jsou vypočteny z absolutních počtů

událostí). V čase se věkový rozdíl oproti svobodným snoubencům mírně zvýšil – důvodem bylo prodlužování průměrné doby trvání manželství do jeho zániku rozvedením. Ta aktuálně převyšuje 13 let, a je tak skoro o 1,5 roku vyšší, než tomu bylo před patnácti lety.

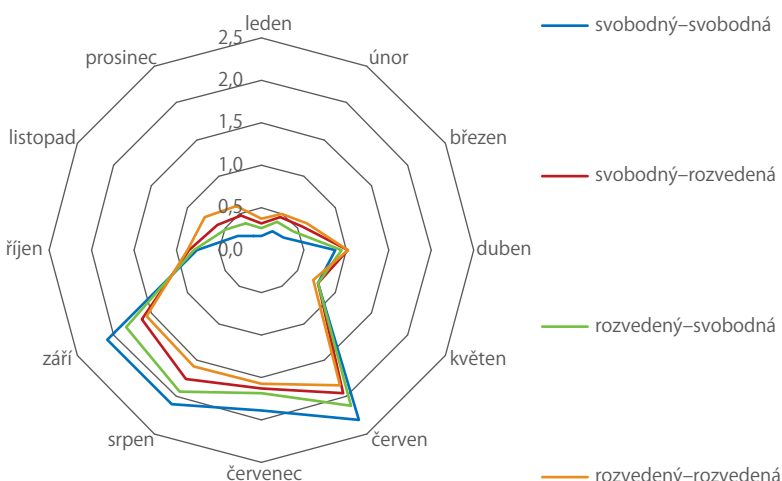
### MUŽI SI BEROU VZDĚLANĚJŠÍ ŽENY

Pokud jde o shodu nejvyššího dosaženého vzdělání partnerů, mezi svobodnými a rozvedenými snoubenci existují jen malé rozdíly. Statistiku posledních let bohužel omezuje nadpoloviční non-response. Ze zjištěných údajů vyplývá, že nejvyšší shoda vzdělání obou snoubenců se vyskytuje mezi oběma svobodnými snoubenci (58 % v úhrnu let 2013–2017) a mezi oběma rozvedenými snoubenci (57 %). Obdobný soulad se však týká i manželství svobodného ženicha s rozvedenou ženou (56 %). O něco nižší je pak v případě sňatků rozvedeného ženicha se svobodnou ženou (53 %). Na první pohled je možná překvapivé, že u všech kombinací jsou více či méně četnější sňatky, u kterých uvedený stupeň vzdělání ženy je vyšší než muže, přičemž nejvýraznější nepoměr je mezi oběma svobodnými snoubenci a naopak nejmenší mezi snoubenci oběma rozvedenými. Důvodem je vývoj vzdělanostní struktury žen směrem ke snížení rozdílů ve srovnání s muži, resp. dokonce obrácení situace, kdy ve vyšších vzdělanostních kategoriích mezi absolventy převažují ženy.

### CIZINCŮM DÁVAJÍ PŘEDNOST SPÍŠE SVOBODNÉ ŽENY

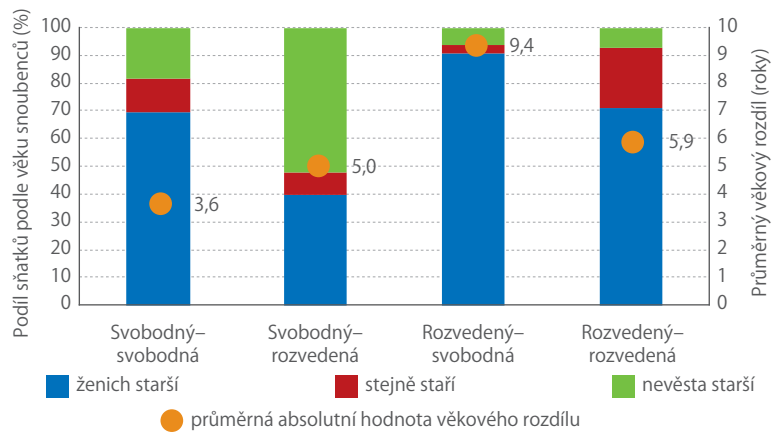
Podíváme-li se na podíl manželství s cizincem, tak i v tomto pohledu určité rozdíly mezi svobodnými a rozvedenými existují, nejsou však příliš významné a navíc ani úplně stabilní. I když pro období posledních pěti let vychází mezi svobodnými i rozvedenými ženichy s českým státním občanstvím podíl sňatků s ženou cizinkou stejný – 3,7 %, obecně v hodnoceném období uplynulých patnácti let bylo zastoupení

### MĚSÍČNÍ INDEXY POČTU SŇATKŮ, 2013–2017 (přepočtené na stejný počet dní)



Zdroj: ČSÚ

### ROZLOŽENÍ SŇATKŮ PODLE VĚKOVÉHO ROZDÍLU A RODINNÉHO STAVU SNOUBENCŮ (%), 2013–2017



Zdroj: ČSÚ

nevěst cizinek vyšší mezi rozvedenými muži. V prvních pěti letech nového století se pohyboval okolo pěti procent (nejvíce v roce 2004 – 5,5 %). U žen je tomu naopak – s mírně vyšší frekvencí si cizince za manžela berou občanky ČR svobodné (5,9 % sňatků svobodných žen v období 2013–2017) než rozvedené (5,4 %).

### K OLTÁŘI V LÉTĚ A V SOBOTU

Je známo, že sňatečnost se ze všech demografických procesů vyznačuje nejvýraznější sezónností, a to nejen v průběhu kalendářního roku, ale také v kalendářním týdnu. Sobota je jednoznačně nejoblíbenějším dnem pro uzavření manželství, volí ji okolo 70 % všech snoubenců.

Z dat za posledních pět let vyplývá, že sobotu si jako den pro sňatek daleko častěji vybírají snoubenci oba svobodní (73 % jejich sňatků) než snoubenci oba rozvedení (57 %). U heterogenních párů, tedy u sňatků uzavřených mezi svobodnou a rozvedenou osobou, byl podíl sobot v obou podskupinách velmi podobný (62–63 %). Pro všechny kombinace svobodných a rozvedených snoubenců platí, že druhým nejoblíbenějším dnem pro vstup do manželství je pátek, který nižší sobotní počty sňatků rozvedených do značné míry kompenzuje.

Základní model sezónnosti uzavírání manželství během roku je platný pro sňatky snoubenců jak svobodných, tak rozvedených (včetně z hlediska rodinného stavu smíšených). Nejvyhraněnější je opět sňatkové chování obou snoubenců svobodných, u kterých je koncentrace do měsíců s teplým počasím (červen–září) nejvyšší a do chladných (prosinec–březen) naopak nejnižší. V období let 2013–2017 bylo v teplých měsících realizováno 70 % sňatků těchto snoubenců, v chladných 7 %. O něco menší sezónnost pak platila pro sňatky svobodné nevěsty a rozvedeného snoubence (63 % sňatků v letních měsících a 12 % v zimních). Nejmenší, přesto však stále významnou sezónnost mají sňatky obou snoubenců rozvedených (55, resp. 17 %).

# Kdy do toho po rozvodu znovu praštíme?

Statistika posledních let vypovídá, že okolo 40 % osob, které se rozvedou, dříve či později vstoupí do dalšího manželství. Ve srovnání se situací před rokem 1989, kdy další sňatek uzavíralo i 60 % rozvedených, je to o poznání méně, avšak stejně jako v případě svobodných se intenzita sňatečnosti rozvedených po roce 2013 mírně zvyšuje.



**TEREZIE ŠTYGLEROVÁ**  
vedoucí oddělení  
demografické  
statistiky



Pro hodnocení úrovně sňatečnosti rozvedených je z pohledu demografické statistiky významnější nežli věk snoubenců doba uplynulá od rozvodu předchozího manželství. Věk při druhém sňatku (či sňatku ještě vyššího pořadí) je totiž závislý na věku při prvním (resp. předchozím) vstupu do manželství a na vývoji rozvodovosti podle doby, která od uzavření manželství uplynula.

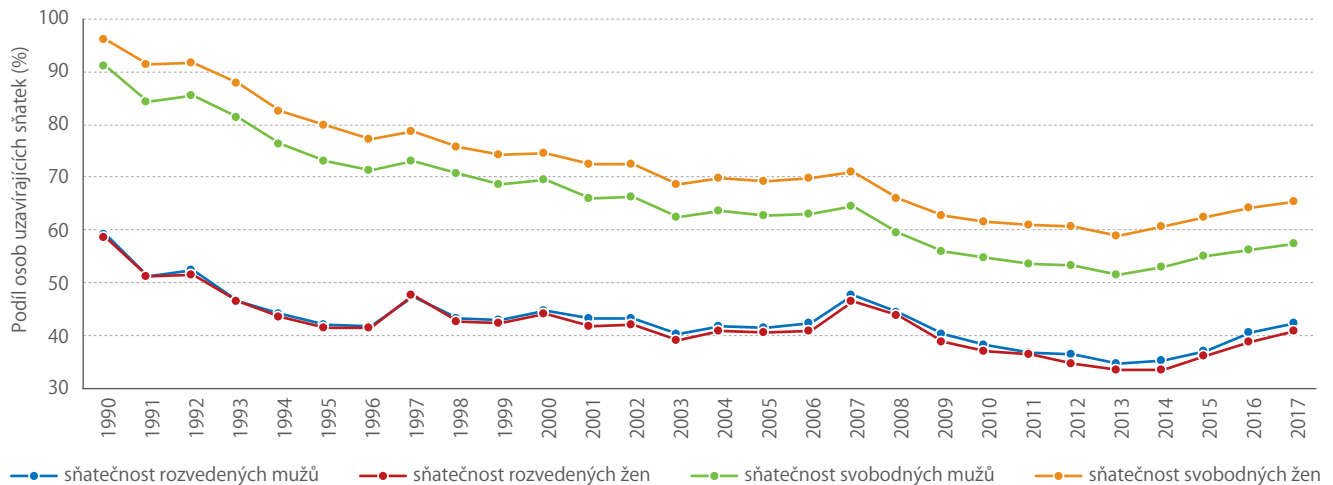
## DO ROKA OD ROZVODU UZAVÍRÁ SŇATEK 5 ZE 100 ŽEN

Intenzitu sňatečnosti rozvedených vystihují míry opakované sňatečnosti podle doby uplynulé od rozvodu, kdy se počty uzavřených sňatků rozvedených tříděné podle doby od rozvodu vztahují k rozvodům, z kterých snoubenci „pocházejí“. Součet měř pak udává právě zmiňovaný podíl rozvedených, kteří by za předpokladu neměnnosti těchto měř v následujících letech uzavřeli další sňatek. Při zachování situace z roku 2017 by do dalšího manželství vstoupilo v úhrnu 42 % rozvedených mužů a 41 % žen. Nepatrně vyšší opakovaná sňatečnost mužů než žen je běžným pravidlem.

Při porovnání jednotlivých úrovní sňatečnosti podle počtu let uplynulých od právního zániku předešlého manželství je patrné, že s nejvyšší intenzitou vstupují do dalšího manželství muži i ženy

hned po rozvodu a s přibývajícím roky uplynulými od zániku manželství intenzita klesá. Do deseti let od právního zániku manželství jsou realizovány téměř dvě třetiny všech sňatků rozvedených. Rozložení opakované sňatečnosti podle doby od rozvodu je pro muže i ženy velmi podobné. Drobnější rozdíly se vyskytují v úrovních v prvních několika málo letech od rozvodu. Bezprostředně, do roka od rozvodu, je úroveň sňatečnosti rozvedených lehce vyšší u žen. Aktuálně v této době uzavírá nový sňatek až 5 ze 100 rozvedených žen, muži pak 4 ze 100. V dalších délkách, zhruba do pěti let včetně od zániku manželství, je naopak mírně vyšší intenzita opakované sňatečnosti mužů. I mezi prvním až třetím rokem uplynulým od rozvodu vstupují v každém jednoletém intervalu doby od rozvodu do dalšího manželství přibližně 4 muži ze 100, od tří let před dovršením šestého roku pak v průměru 3 muži ze 100. U žen se hned po roce od rozvodu úroveň opakované sňatečnosti snižuje na 3 ze 100, která přetrvává až do délky čtyř dokončených let od rozvodu. V dalších délkách klesá na 2 ženy ze 100. V pozdější době od rozpadu manželství (od šesti let výše) se intenzity sňatečnosti rozvedených mužů a žen prakticky vyrovnávají a s přibývajícím roky se dále snižují ve směru pomyslné klesající exponenciální funkce. Okolo 11 až 13 let

## ÚHRNNÁ SŇATEČNOST SVOBODNÝCH A ROZVEDENÝCH



Zdroj: ČSÚ

od zániku manželství uzavírá další sňatek již jen 1 muž/žena ze 100 rozvedených, okolo 20 let uplynulých od rozvodu pak ještě o polovinu méně. Vyšší sňatečnost rozvedených mužů je tak dána jejich vyšší intenzitou v krátkých délkách od rozvodu.

I přesto, že úroveň opakované sňatečnosti je jednoznačně (a neměnně) nejvyšší v prvních několika letech od právního rozpadu manželství a v dalších letech klesá, průměrná doba mezi rozvodem a novým sňatkem se přibližuje deseti rokům. V roce 2017 do dalšího manželství muži vstupovali průměrně po 8,6 roku od ukončení toho předchozího, ženy pak po 9,0 letech. V čase tento interval totiž roste, když za poslední čtvrtstoletí se téměř zdvojnásobil. Na „vině“ byla jak klesající intenzita sňatečnosti rozvedených v prvních několika letech po rozvodu, tak její zvyšování v dalších letech uplynulých od ukončení předcházejícího manželství.

## V POSLEDNÍCH ČTYŘECH LETECH MÍRNĚ ROSTE OPAKOVANÁ SŇATEČNOST

Sňatečnost rozvedených v zásadě kopíruje vývoj úrovně sňatečnosti svobodných. Společný byl i rychlý pokles v první polovině 90. let 20. století. V případě sňatečnosti rozvedených došlo ke snížení z úrovně okolo 60 % mužů a žen uzavírajících po rozvodu další manželství na úroveň mírně nad 40 %. Na této hladině se s drobnými výkyvy opakovaná sňatečnost udržovala až do roku 2007, zatímco sňatečnost svobodných se snižovala i nadále (do roku 2003) a posléze stagnovala. V roce 2007 došlo v obou případech k dočasnému oživení vyvolanému zejména datem se sedmičkami (u rozvedených byl meziroční vzestup dokonce výraznější), po kterém následoval šestiletý pokles sňatečnosti jak svobodných, tak rozvedených. V posledních čtyřech letech ale dochází k mírnému nárůstu prvosňatečnosti i opakované sňatečnosti.

## Minisčítání 2018

Probíhá od září do prosince 2018

Unikátní projekt pro žáky a studenty ve věku 9 až 16 let o jejich postojích a chování.

## Minisčítání 2015

614  
škol1 783  
tříd29 633  
vyplněných dotazníků

miniscitani.cz



# V zahraničí volí stále více Čechů

Možnost volit přímo v zahraničí mají občané České republiky ve dvou druzích voleb. Kde a v jaké míře Češi tuto možnost využívají? A mohou výsledky ze zahraničí něco ovlivnit?



**JOSEF KUČERA**  
oddělení  
zpracování  
výsledků voleb

Současná právní úprava volebních zákonů umožňuje občanům České republiky volit přímo v zahraničí pouze ve dvou ze šesti druhů voleb, a to ve volbách do Poslanecké sněmovny (od voleb 2002) a volbě prezidenta republiky (od roku 2013). Zatímco při volbě prezidenta je celá republika jedním volebním obvodem, ve volbách do Poslanecké sněmovny je zahraničí losem Státní volební komise podřazeno k některému z krajů. V dosavadních pěti sněmovních volbách to bylo k následujícím volebním krajům: Jihočeskému (2002), Jihočeskému (2006 a 2010) a Středočeskému (2013 a 2017). Při volbě prezidenta se volební místnosti v zahraničí při dvou dosavadních volbách (2013 a 2018) otevřely kvůli dvoukolovému systému celkem čtyřikrát. To znamená, že v zahraničí došlo za šestnáct let dohromady k devíti hlasováním. Nejvíce okrsků v zahraničí (110) bylo otevřeno při prezidentské volbě v roce 2018, naopak na nejméně místech v zahraničí (102) se hlasovalo při volbě prezidenta v roce 2013. Během šestnácti let mohli voliči v zahraničí hlasovat dohromady na 135 místech. Většina okrsků v zahraničí (konkrétně 85, což odpovídá zhruba 63 %) byla otevřena při všech dosavadních hlasováních, tj. devětkrát.

## ZE VŠECH KONTINENTŮ MÁ NEJVÍCE VOLEBNÍCH OKRSKŮ EVROPA

Kontinent s nejmenší fluktuací volebních okrsků je Austrálie a Oceánie, kde se dosud při každém hlasování otevřely dva stejné volební okrsky (Sydney a Canberra). Naproti tomu v Africe mohli voliči v průběhu času hlasovat dohromady na osmnácti místech kontinentu, z toho jen na osmi z nich při



každém hlasování. Afrika má zároveň i nejvíce okrsků, kde se hlasovalo pouze jednou, konkrétně se jedná o celkem 3 okrsky, a to v Pobřeží slonoviny, Angole a Mali. Z hlediska absolutních počtů míst, kde bylo možné někdy hlasovat, bylo nejvíce okrsků ustanoveno v Evropě (50) a v Asii (46), naopak nejméně měly na svém území Austrálie a Oceánie (2).

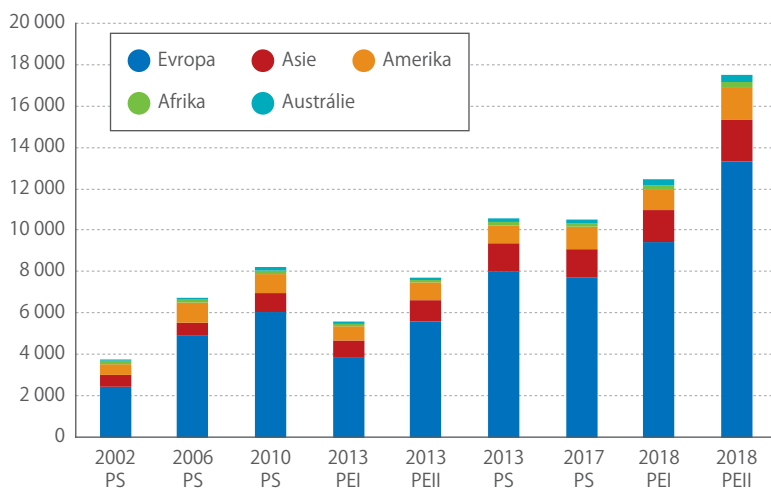
Většina voličů, kteří si najdou cestu do volebních místností v zahraničí, volí v Evropě. Těmto voličům bylo v každém z dosavadních hlasování vydáno alespoň 65 % ze všech úředních obálek vydaných v zahraničí. Naopak vydané úřední obálky v Austrálii nikdy nepřekročily 2,6 % ze všech v zahraničí vydaných úředních obálek. Nejvyšší podíl vydaných úředních obálek z okrsků v zahraničí má ten, který je zřizován při zastupitelském úřadu v Londýně. V průběhu dosavadních devíti hlasování zde bylo vydáno 8 636 úředních obálek, což je více než 10 % všech dosud vydaných úředních obálek při volbách v zahraničí. Absolutní rekord z hlediska počtu vydaných úředních obálek během jednoho hlasování náleží rovněž Londýnu, kde jich bylo při letošním druhém kole volby prezidenta vydáno 2 260. Naproti tomu žádná úřední obálka nebyla vydána ve volebních místnostech při zastupitelských úřadech v Ammánu a Dakaru v roce 2002, v Alžíru v roce 2017 a při čtyřech z osmi hlasování v Pchjongjangu.

## LONDÝN DOMINUJE V POČTU HLASUJÍCÍCH VOLIČŮ

Nejvyšší průměrný počet hlasujících voličů je ve volebním okrsku při zastupitelském úřadu v Londýně, a to 959. Průměr více než 400 voličů na jedno hlasování je dále překročen ve volebních místnostech zřízených u zastupitelských úřadů v Bruselu (686 voličů), Paříži (500 voličů) a v Bratislavě (427 voličů).

Z volebních okrsků mimo evropský kontinent je průměrný počet hlasujících voličů nejvyšší ve volebním okrsku zřízeném při generálním konzulátu

## VÝVOJ POČTU VYDANÝCH OBÁLEK V ZAHRAIČÍ



Zdroj: ČSÚ

v New Yorku (249 voličů), na vojenské základně v Lógaru, kde se volilo třikrát (212 voličů), a v Sydney (158 voličů).

Naopak mezi okrsky s nejmenší průměrnou voličskou vytížeností jsou povětšinou řazeny ty, kde se volilo jednou. Patří sem například pákistánské Karáčí, Abidjan v Pobřeží slonoviny (oba po 2 voličích) a angolská Luanda (3 voliči). Nejnižší průměrný počet hlasujících voličů v okrscích, kde se volí opakovaně, je v okrsku při zastupitelském úřadu v Korejské lidové demokratické republice, kde se k volbám během osmi hlasování dostavilo celkem 19 voličů.

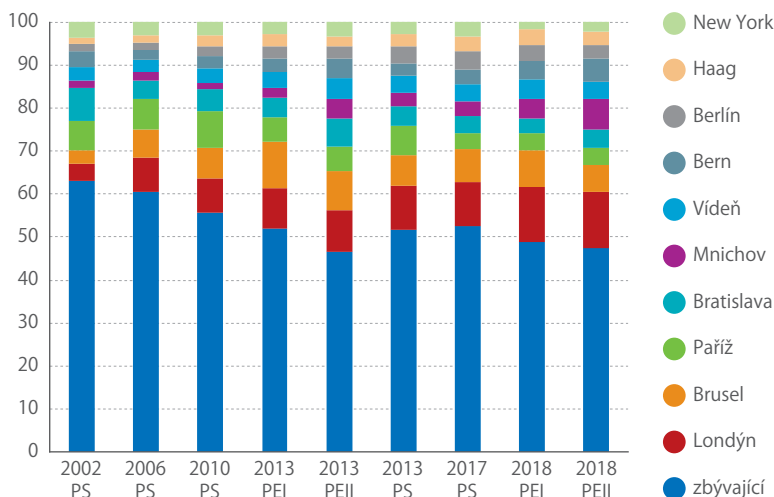
Volební účast při volbách v zahraničí bývá obvykle vyšší než na území ČR, což je zčásti dáno i volebním procesem, kdy občan volí v zahraničí musí podniknout kroky před samotným hlasováním. Buď se musí nechat zapsat do zvláštního seznamu voličů při zastupitelském úřadu, anebo zažádat o voličský průkaz. Právě proto existují volební okrsky v zahraničí, kde volební účast zpravidla dosahuje 100 %. Jedná se především o volební okrsek při Svatém stolci ve Vatikánu, kde stoprocentní volební účasti bylo dosaženo ve všech dosavadních devíti hlasováních. Podobně na tom je volební okrsek při ambasádě v Tunisu. Tam při dosavadních devíti hlasováních bylo celkově zapsáno ve zvláštních seznamech 117 voličů, z nichž se jen jeden (v roce 2010) nedostavil.

Kromě zastupitelských úřadů je možné volit i na určených místech mimo ně. Vedle některých vojenských základen, kde bylo možné dosud volit v Afghánistánu, Mali a Iráku, byla například zřízena i jedna volební místnost ad hoc, konkrétně v roce 2013 v japonském Kjótu, kde tou dobou byla na koncertním turné Česká filharmonie.

## POČET VYDANÝCH ÚŘEDNÍCH OBÁLEK ROSTE

Stejně jako roste počet voličů, kteří se voleb v zahraničí účastní, roste i jejich podíl na počtu voličů účastníků se voleb celkem. Zatímco v roce 2002 byla v zahraničí vydána úřední obálka 3 763 voličům (0,08 % z celkového počtu všech vydaných úředních obálek), tak při

## PODÍL 10 NEJFREKVENTOVANĚJŠÍCH OKRSKŮ NA CELKOVÉM POČTU VOLIČŮ, KTERÍ PŘIŠLI K VOLBÁM V ZAHRAZIČÍ, 2002–2018



Zdroj: ČSÚ

## V deseti nejfrekventovanějších okrscích volí v posledních letech zhruba polovina voličů, kteří se účastní voleb v zahraničí.

druhém kole volby prezidenta letos v lednu to bylo již 17 507 voličům (0,31 % z celkového počtu vydaných obálek). Ač se z těchto dat může zdát, že volba v zahraničí je záležitostí pouze marginální, platí to jen zčásti. Při jednomandátové volbě prezidenta republiky tvoří hlasy odevzdané v zahraničí skutečně jen zlomek ze zisku hlasů pro jednotlivé kandidáty. Při volbách do Poslanecké sněmovny, které se konají podle zásady poměrného zastoupení ve volebních krajích na území České republiky, ovšem může hrát zahraničí důležitou roli ve výpočtu rozdělování mandátů.

Podíváme-li se na volby do Poslanecké sněmovny, tak při případném nezapočtení hlasů ze zahraničí by došlo ke změně volebních výsledků při třech z pěti dosavadních hlasování, kdy bylo možné v zahraničí volit. Konkrétně by se jednalo v roce 2006 o změnu kraje, jemuž by byl mandát přidělen. V tomto případě by sice změna neměla význam z hlediska počtu mandátů pro strany, ale ODS by místo 6. mandátu v Jihočeském kraji získala 5. mandát v kraji Olomouckém. V následujících volbách v roce 2010 by v případě absence zahraničí došlo k výměně mandátů mezi stranami v Jihočeském kraji. ODS by v takové konstelaci ztratila 4. mandát, naopak strana Věci veřejné by získala svůj 2. mandát v kraji. Ke změně by došlo rovněž při posledních volbách, kde by TOP 09 ztratila 2. mandát ve Středočeském kraji ve prospěch 3. mandátu pro hnutí SPD Tomia Okamury. V letech 2002 a 2013 by k žádné změně v přidělování mandátů při nezapočtení výsledků ze zahraničí nedošlo.

Z údajů, které má ČSÚ k dispozici, není možné zjistit, kolik voličů v zahraničí žije a kolik jich zde volilo na voličský průkaz během dovolené, studijního nebo pracovního pobytu. Toto není možné rozlišit ani v případě, kdy Češi žijící v zahraničí využijí možnost volit s voličským průkazem na území ČR, což mohou kromě volby prezidenta a voleb do Poslanecké sněmovny i při volbách do Senátu a Evropského parlamentu.

## NEJFREKVENTOVANĚJŠÍ OKRSKY V ZAHRAZIČÍ, 2002–2018

Země	Město	Počet hlasování	Celkem vydaných obálek	Průměr na hlasování
Velká Británie	Londýn	9	8636	960
Belgie	Brusel	9	6180	687
Francie	Paříž	9	4505	501
Slovensko	Bratislava	9	3850	428
Německo	Mnichov	9	3294	366
Rakousko	Vídeň	9	3243	360
Švýcarsko	Bern	9	3162	351
Německo	Berlín	9	2632	292
Nizozemsko	Haag	9	2429	270
USA	New York	9	2241	249

Zdroj: ČSÚ



## POLSKÝ STATISTICKÝ ÚŘAD

NECELÉ DVA ROKY PROVOZUJE POLSKÝ STATISTICKÝ ÚŘAD SVŮJ TWITTEROVÝ ÚČET V ANGLICKÉ JAZYKOVÉ VERZI. ZA TU DOBU ZVEŘEJNIL 500 TWEETŮ A ZÍSKAL 270 SLEDUJÍCÍCH.

V současné době naši severní sousedé na twitteru zveřejňují kromě aktuálních informací také údaje historické jako připomínku 100. výročí založení tamního statistického úřadu. Historické zprávy se však netýkají pouze roku 1918, ale jsou průřezem celého uplynulého století.

@StatPoland

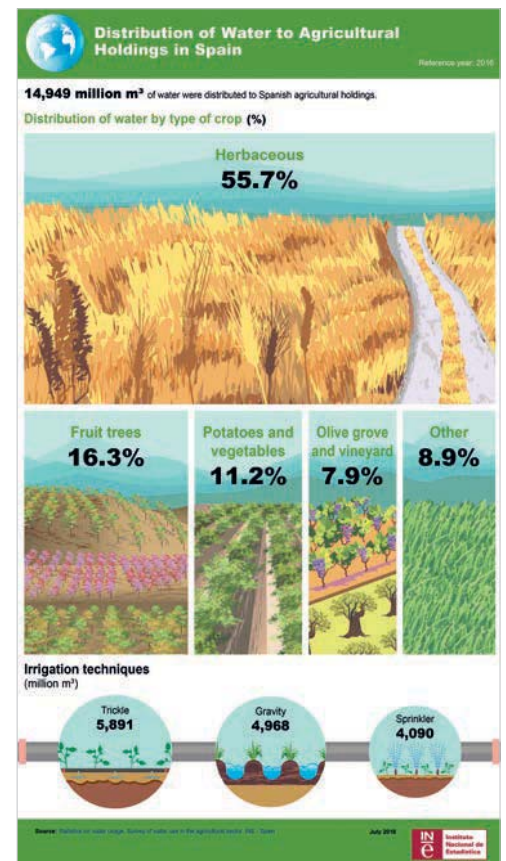
[bit.ly/2B6JHx8](http://bit.ly/2B6JHx8)

## STATISTICS SPAIN ZEMĚDĚLSTVÍ SE BEZ VODY NEOBEJDE

VÍCE NEŽ POLOVINA VODY, KTERÁ JE VE ŠPANĚLSKU CÍLENĚ ROZVÁDĚNA NA ZEMĚDĚLSKOU PŮDU, SLOUŽÍ K ZAVLAŽOVÁNÍ OBILOVIN, PÍCNIN ČI LUŠTĚNIN.

Brambory a zelenina, které jsou na přísun vody citlivé, spotřebují 11 % rozváděné vody. Více jí dostávají ovocné stromy (16 %). Na vinohrady a olivové háje připadá necelých 8 % vody určené k zalévání. Na infografice, kterou připravil španělský statistický úřad, nechybějí ani informace o tom, jaké závlahové systémy se používají. Tradiční metodu, kdy se voda rozváděla pomocí zavlažovacích struh, předešla kapková závlaha a až na třetím místě je zavlažování pomocí kropení.

[bit.ly/2uxX8Si](http://bit.ly/2uxX8Si)



## STATISTICS POLAND

### PLNĚNÍ CÍLŮ TRVALE UDR- ŽITELNÉHO ROZVOJE

KNiha, která je v PDF formátu dostupná na internetových stránkách polského statistického úřadu, představuje čtenáři Polsko na cestě k cílům trvale udržitelného rozvoje, které s výhledem do roku 2030 stanovila OSN.

V sedmnácti kapitolách, které odpovídají sedmnácti cílům udržitelného rozvoje, lze posuzovat vývoj jednotlivých indikátorů, jimiž lze měřit například úspěšnost na cestě za dosažením genderové rovnosti a posílení postavení žen a dívek ve společnosti. Dále měřit snahu nepřispívat vlastní činností ke změnám klimatu a schopnost vyrovnávat se s jejich dopady, podporovat trvalý, inkluzivní a udržitelný hospodářský růst, plnou a produktivní zaměstnanost a důstojnou práci pro všechny aj.

[bit.ly/2KPBkWx](https://bit.ly/2KPBkWx)

### A picture of Poland Statistics for SDGs



Statistics Poland

## EUROSTAT: JAK ŽIJÍ MLADÍ OBYVATELÉ EU?

EUROSTAT U PŘÍLEŽITOSTI MEZINÁRODNÍHO DNE MLÁDEŽE, JENŽ SE KAŽDÝ ROK SLAVÍ 12. SRPNA, PŘEDSTAVIL APLIKACI, KTERÁ ZNÁZORNŮJE, JAK ŽIJÍ V JEDNOTLIVÝCH ZEMÍCH EU MLADÍ LIDÉ VE VĚKU 16–29 LET.

Aplikace umožňuje srovnání chování a zvyklostí mladých lidí v různých zemích Unie i porovnání mužů a žen v téže zemi. Uživatel může sledovat čtyři oblasti: moje rodina, moje práce, můj volný čas a internet. Jaký podíl mladých pracuje už v 16 letech? Jaká část 29letých ještě žije u rodičů? Jak často chodí za kulturou?

Na tyto a další otázky najdete odpovědi v aplikaci. Dozvíte se například, že v Chorvatku si na kulturní akce on-line

nakupují vstupenky jen dvě mladé ženy ze sta ve věku 29 let.

[bit.ly/1E51j7C](https://bit.ly/1E51j7C)



## EUROSTAT NEJVĚTŠÍM VÝROBCEM ZMRZLINY BYLO VLONI NĚMECKO

V NĚMECKU SE V LOŇSKÉM ROCE VYROBIL 517 MIL. LITRŮ ZMRZLINY. VRÁTIL SE TAK NA PRVNÍ MÍSTO, KTERÉ OD ROKU 1995 JEN NA JEDINÝ ROK (2016) PŘENECHALO ITÁLII.

Itálie obsadila v loňském roce druhou příčku, když se v zemi na Apeninském poloostrově vyrobilo 511 mil. litrů ledové pochoutky. Třetí místo připadlo Francii, kde se v roce 2017 vyrobilo 466 mil. litrů zmrzliny. Není bez zajímavosti, že Česká republika se

ve výrobě zmrzliny dlouhodobě drží před státy, které jsou typickými letními dovolenkovými destinacemi a jako takové jsou v představách s požíváním zmrzliny běžně spojovány. Zatímco v Česku se zmrzlina konzumuje

celoročně, v Chorvatsku či Řecku se často jedná o zmrzlinu domácí výroby, která se produkuje právě jen v období zvýšeného příjezdu turistů.

[bit.ly/20Bg7lw](https://bit.ly/20Bg7lw)



# Základní tendence demografického, sociálního a ekonomického vývoje kraje

**Vydavatel:** Český statistický úřad

Krajské správy ČSÚ stejně jako v předcházejících 15 letech vydaly své analýzy. Kromě aktualizace pravidelně vydávaných analýz obohatily své publikace, které vyšly poslední prázdninový den, o pohled na životní prostředí.



Díky analýzám je možné kvantifikovat postavení a vývoj jednotlivého kraje a jeho dílčích částí ve vybraných oblastech. Tentokrát se publikace věnují i vybraným pohledům na životní prostředí. Podrobnější obsah jednotlivých kapitol se může mezi kraji lišit, a to především v souvislosti s tím, které oblasti jsou pro vývoj kraje podstatné. Zařazena je rovněž samostatná kapitola Mezikrajské srovnání poskytující souhrnný pohled na všechny kraje.

## SÍDELNÍ STRUKTURA, ROZPOČTY, VYBAVENÍ OBCÍ A SPOTŘEBA ENERGIÍ

Publikace z velké části navazují na analýzy vydané v předcházejících letech. Nově jsou v nich zahrnuta další témata, například vývoj sídelní struktury, příjmy a výdaje místních rozpočtů, výsledky šetření o technickém a občanském vybavení obcí, výroba a spotřeba elektřiny nebo spotřeba zemního plynu.

Analytický komentář každé publikace je proložen grafy a kartogramy. Nechybí ani tabulková příloha

s časovou řadou, mezikrajským a meziokresním srovnáním. Analýza je zaměřena na vývoj jednotlivých oblastí v posledních letech, nejčastěji od roku 2012, v některých směrech i v mnohem delší časové řadě. Obsahově sjednocená podoba analýz umožňuje uživatelům snazší orientaci v této problematice.

## NECHYBĚJÍ ANI ROZDÍLY UVNITŘ ÚZEMÍ

Z územního hlediska nejsou analýzy omezeny pouze na kraj jako celek, ale postihují i rozdíly uvnitř jeho území, a to z pohledu okresů, správních obvodů obcí s rozšířenou působností nebo velikostních skupin obcí.

Hlavním zdrojem informací byla data ze statistických zjišťování ČSÚ. Statistici čerpali údaje také z resortních statistik, především z Ministerstva práce a sociálních věcí, Ministerstva školství, mládeže a tělovýchovy, České správy sociálního zabezpečení nebo Ústavu zdravotnických informací a statistiky ČR.


 [bit.ly/2bNouGD](http://bit.ly/2bNouGD)

## PUBLIKACE ČSÚ

[www.czso.cz](http://www.czso.cz)  
[objednavky@czso.cz](mailto:objednavky@czso.cz)

 tištěná

 elektronická

 on-line

### Ekonomické výsledky v odvětví finančního zprostředkování (2. Q 2018)

Publikace obsahuje údaje o zaměstnancích a mzdách, vybrané ukazatele z oblastí aktiv a pasiv, financí, životního a neživotního pojištění pojištěven nebo penzijního pojištění.

### Energetická náročnost výroby vybraných výrobků (2017)

Údaje o spotřebě paliv a energie na výrobu vybraných výrobků uvedených v seznamu, který je součástí titulu, naleznete v nové publikaci Úřadu.

### Ekonomické výsledky průmyslu ČR (2016)

Publikace obsahuje data ze zpracování ročního statistického šetření u podnikatelských subjektů s převládající průmyslovou činností. Tabulkové přílohy jsou tříděny podle CZ-NACE a velikostních skupin subjektů.

### Demografická ročenka České republiky (2017)

Jde o pramenné dílo s podrobnými výsledky přirozeného a mechanického pohybu obyvatelstva včetně zpracování příčin smrti podle podrobného seznamu MKN-10. Vychází v nepřetržité řadě od roku 1919.

## VÝROČNÍ ZPRÁVA ZA ROK 2017

Vydavatel: Český statistický úřad



Publikace obsahuje průřez a hodnocení všech odborných, ekonomických, personálních a diseminačních činností Českého statistického úřadu za loňský kalendářní rok.

[bit.ly/2wGHRyy](https://bit.ly/2wGHRyy)

## MONITORING HEALTH FOR THE SDGS, SUSTAINABLE DEVELOPMENT GOALS

Vydavatel: World Health Statistics



Jedním ze 17 cílů udržitelného rozvoje je zdraví a kvalitní život. Publikace obsahuje všech 50 indikátorů, které slouží k hodnocení úspěšnosti v jeho dosahování.

[bit.ly/2xbkW0Z](https://bit.ly/2xbkW0Z)

## EUROPEAN STATISTICS CODE OF PRACTICE

Vydavatel: Eurostat



Základem Kodexu evropské statistiky je patnáct zásad, které se týkají institucionálního prostředí, procesů produkce statistik a výstupů statistik.

[bit.ly/2NRWmpt](https://bit.ly/2NRWmpt)

### Pracovní neschopnost pro nemoc a úraz v České republice (1. pololetí 2018)

Publikace nabízí základní přehled o dočasné pracovní neschopnosti obyvatel ČR z důvodu nemoci či úrazu.



### Licence na předměty průmyslového vlastnictví (2017)

Knížka obsahuje údaje o počtu subjektů v ČR, které poskytují licence na právo dočasně užívat produkty průmyslového vlastnictví za rok 2017.



### Kulturní průmysly v ČR: Audiovizuální a mediální sektor (2017)

Statistiky filmu, hudby, knih, tisku, televize, rozhlasu a videoher jsou doplněny o samostatný analytický text ke každé oblasti.



### Satelitní účet neziskových institucí (2016)

Publikace popisuje neziskový sektor v pojetí satelitního účtu, který reprezentuje všechny neziskové instituce zahrnuté v různých institucionálních sektorech národního hospodářství.



### Demografická ročenka správních obvodů obcí s pověřeným obecním úřadem (2008–2017)

Údaje v demografické ročenke za roky 2008 až 2017 jsou přepočteny na území aktuálních správních obvodů obcí s pověřeným obecním úřadem.



## KALENDÁŘ: RYCHLÉ INFORMACE

### ŘÍJEN 2018

PO	ÚT	ST	ČT	PÁ	SO	NE
1	2	3	4	5	6	7
8	9	10	11	12	13	14
15	16	17	18	19	20	21
22	23	24	25	26	27	28
29	30	31				

### 1 PO

Míry zaměstnanosti, nezaměstnanosti a ekonomické aktivity (8/2018)

### 2 ÚT

Čtvrtletní sektorové účty (2. Q 2018)

### 3 ST

Deficit a dluh vládních institucí (2. Q 2018)

Notifikace deficitu a dluhu vládních institucí (2017)

### 8 PO

Průmysl (8/2018)  
Maloobchod (8/2018)  
Stavebnictví (8/2018)

### 9 ÚT

Zahraniční obchod (8/2018)

### 15 PO

Odhady sklizní (9/2018)

### 16 ÚT

Indexy cen vývozu a dovozu (8/2018)

Indexy cen výrobců (9/2018)

### 22 PO

Notifikace deficitu a dluhu vládních institucí (2017)

### 24 ST

Konjunkturální průzkum (10/2018)

### 30 ÚT

Zemědělství (3. Q 2018)

### 31 ST

Míry zaměstnanosti, nezaměstnanosti a ekonomické aktivity (9/2018)

# Kvantily – kvartily, decily, percentily



TEREZA  
KOŠŤÁKOVÁ

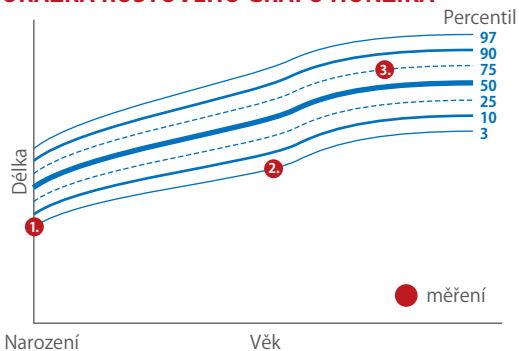
O některých základních statistických nástrojích, které se používají ke zkoumání velkých (i malých) souborů jednotek, jsme zde již psali: průměr, medián, variační koeficient. Vedle těchto notoricky známých pojmů existují i jiné, méně známé, jako například kvartily, decily a percentily.

**Kvartil, decil a percentil** jsou tři bratři s latinskými jmény a se společným příjmením **kvantil**. Mohou mít dokonce i další, ještě méně známé bratříčky (například **kvintil**), nebo naopak mnohem známější (**medián**). Všichni tito bratříčci jsou **čísla, která rozdělují soubor jednotek na menší části** podle hodnot dané proměnné: medián na dvě části, kvartil na čtyři, kvintil na pět, decil na deset a percentil na sto částí. A jak se soubor rozdělí? Předně se všechny jednotky **seřadí vzestupně podle velikosti** a pak se rozdělí do skupin tak, aby **v každé skupince byl zhruba stejný počet jednotek**. A hraniční hodnoty mezi těmito skupinami jsou právě kvantily.

Je to stejné, jako když žáci při cvičení nejprve nastoupí vedle sebe podle velikosti a pak se rozdělí do (pokud možno) stejně početných družstev (podle velikosti). To, kde se nakreslí pomyslná dělicí čára mezi žáky, záleží na tom, kolik družstev chceme. Pokud dvě, pak stačí jedna dělicí „čára“ – **medián**: odpovídáme polovinu žáků (od nejmenšího) a nakreslíme čáru. V družstvu malých budou všichni menší než hodnota mediánu (pod čárou) a v družstvu velkých bude druhá polovina (všichni nad mediánem). Podobně můžeme pracovat s kvartily (potřebujeme 3 čáry), decily (9 čar), či dokonce percentily (99 čar) a výsledných družstev bude víc.

A k čemu nám to je? Kvantily nám umožňují **rychle se orientovat ve velkém souboru jednotek a popsat jeho vnitřní strukturu** (tohle průměr neumí). Díky nim můžeme zjistit, zda v rámci souboru existují extrémny, nebo zda je soubor víceméně homogenní. Nebo obráceně, pokud známe kvantily, do kterých určitá jednotka spadá, víme, **jak si daná jednotka stojí** v rámci celého souboru, aniž bychom znali podrobnosti.

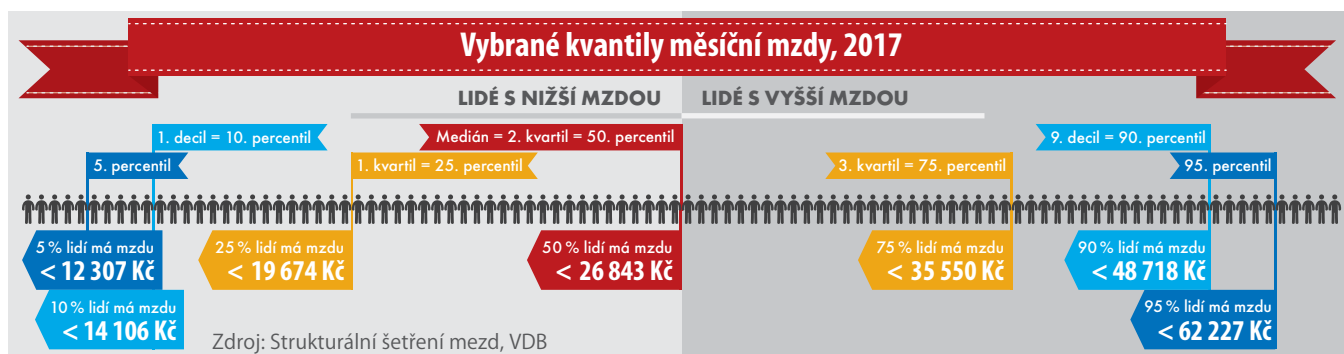
## UKÁZKA RŮSTOVÉHO GRAFU HONZÍKA



Zdroj: Ilustrační graf

Uvedme zde dva příklady, kdy se s kvantily setkáme. Prvním je **mzdová statistika**: vedle průměrné mzdy se běžně uvádí také medián a spolu s ním i další kvantily mezd. Jak je patrné z obrázku dole, 5 % pracovníků s nejnižší mzdou pobíralo v roce 2017 méně než 12 307 Kč (5. percentil). Méně než 14 106 Kč pobíralo 10 % pracovníků (1. decil). Také je patrné, že pouze 5 % pracovníků má mzdu nad 62 227 Kč (95. percentil). Ale můžeme se na to podívat i jinak: když měl člověk měsíčně 37 tis. Kč, zjistí, že patřil mezi zhruba 25 % nejlépe placených (jeho mzda byla vyšší než 3. kvartil).

Kvantily v praxi najdeme také ve zdravotních a očkovacích průkazech dětí v celé ČR. Každý rodič si na konci této knížky může najít **růstové grafy** a porovnat svou ratolest s ostatními dětmi stejného věku. Podívejme se na Honzika. Když se narodil, patřil mezi nejmenší děti: pouze 3 % dětí se narodí ještě menších než on (byl na 3. percentilu). Honzík pak sice rostl, ale i při druhém měření zůstával mezi 3 % nejmenších ve svém věku (stále na křivce 3. percentilu). Až pak začal růst jako z vody: při třetím měření už poskočil na 75. percentil – byl totiž vyšší než 75 % dětí jeho věku! Jak je vidět, ani nepotřebujeme vědět, jak je Honzík dlouhý, stačí, když vidíme, jak kráčí percentily vzhůru. Původně na něm všechno plandalo, teď už mu většina oblečení pro jeho věk bude malá.



# Statistika

## Mezinárodní odborný časopis ČSÚ



4x ročně  
anglicky  
tištěný  
i on-line



v citačních  
databázích  
Scopus nebo  
Web of Science





# Statistická ročenka ČR

## Portrét České republiky v datech



pravidelně  
od roku 1957



každoročně  
česko-anglicky



v knižní  
i elektronické  
podobě



[objednavky@czso.cz](mailto:objednavky@czso.cz)  
[www.czso.cz/ročenka\\_CR](http://www.czso.cz/ročenka_CR)

