



národní
úložiště
šedé
literatury

Statistika & My (č. 2/2018): měsíčník Českého statistického úřadu

Český statistický úřad
2018

Dostupný z <http://www.nusl.cz/ntk/nusl-386510>

Dílo je chráněno podle autorského zákona č. 121/2000 Sb.

Tento dokument byl stažen z Národního úložiště šedé literatury (NUŠL).

Datum stažení: 25.04.2024

Další dokumenty můžete najít prostřednictvím vyhledávacího rozhraní [nusl.cz](http://www.nusl.cz) .

STATISTIKA&MY

MĚSÍČNÍK ČESKÉHO STATISTICKÉHO ÚŘADU

02/2018 - ROČNÍK 8

ÚMRTNOST

17

ŽIJEME O DVA ROKY MÉNĚ NEŽ PRŮMĚRNÝ EVROPAN

23

**PRIORITOU ČESKÉHO STATISTICKÉHO
ÚŘADU JE KVALITA INFORMACÍ**

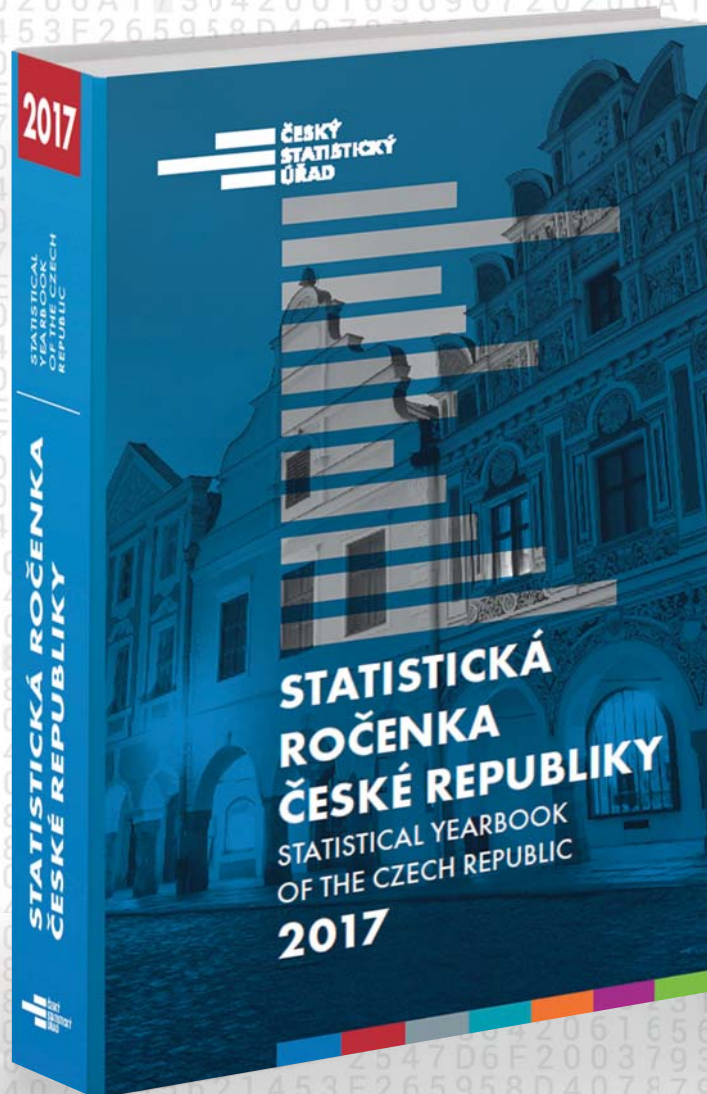
04

ČEŠI DNES NEMAJÍ HLAD, ALE CHUŤ

10



STATISTICKÁ ROČENKA ČESKÉ REPUBLIKY 2017



AKTUÁLNÍ ČÍSELNÝ PORTRÉT ČESKÉ REPUBLIKY
TITUL ČSÚ VÁS UVEDE DO EKONOMICKÉHO, SOCIÁLNÍHO
A KULTURNÍHO KONTEXTU. PODÁVÁ INFORMACE I O OCHRANĚ
ŽIVOTNÍHO PROSTŘEDÍ A USPOKOJOVÁNÍ POTŘEB OBČANŮ ČR
V ROCE 2016. KROMĚ TIŠTĚNÉ VERZE JE ROČENKA K DISPOZICI
I NA CD A NA WEBOVÝCH STRÁNKÁCH ČSÚ.

RÁDI VYŘÍDÍME VAŠE OBJEDNÁVKY
ČESKÝ STATISTICKÝ ÚŘAD
ODDĚLENÍ INFORMAČNÍCH SLUŽEB
NA PADESÁTÉM 81, 100 82 PRAHA 10
TEL.: 274 052 733, FAX: 274 054 070
E-MAIL: OBJEDNAVKY@CZSO.CZ

www.czso.cz/rocenka_CR



Editorial



Cestou do práce jsem si na radotínském vlakovém nádraží všimla, že na výlepkové ploše je více úmrtí oznámení než obvykle. Na můj dotaz proč, mi kolegyně demografka Eva Henzlerová sdělila, že průměrný únorový denní počet zemřelých patří ve statistice úmrtnosti k nadprůměrným. Jak to s úmrtností našich obyvatel bylo a je, se dozvíte z tématu tohoto vydání. S ním souvisí i rozhovor s Jitkou Langhamrovou, vedoucí katedry demografie na Fakultě informatiky a statistiky VŠE v Praze a předsedkyní České demografické společnosti. Možná někoho napadne, že s úmrtností může souviset i životní styl obyvatelstva, například způsob stravování. Světová populace totiž konzumuje stále více masa. Jiří Hrbek, ředitel odboru statistiky zemědělství, lesnictví a životního prostředí ČSÚ, tvrdí, že Češi nemají hlad, ale chuť. Co ovlivňuje, za kolik koupíme brambory, analyzuje Jiří Šulc. Kolik ovoce vypěstujeme a sníme, se snažila vyjádřit v jazyce čísel Dagmar Lhotská.

Aby veřejnost důvěřovala oficiální statistice, musí být prioritou Českého statistického úřadu kvalita, zamýšlí se v úvodním článku místopředseda ČSÚ Marek Rojíček, a vypočítává úkoly, ke kterým se zavázali statistici pro letošní rok, například k přípravě Sčítání lidu, domů a bytů v roce 2021 nebo k využívání „scanner dat“ z obchodních řetězců.

Žijeme v rychle se měnící době. On-line s úřady jednala v roce 2017 již více než třetina obyvatel České republiky. Také ČSÚ patří mezi ty státní instituce, které komunikaci přes internet plně podporují.

Přeji vám, aby vás prodlužující se dny a začínající zpěv ptáků navzdory úmrtnostním tabulkám naplnily nadějí a optimismem.

Alena Géblová,
vedoucí redaktorka

Prioritou Českého statistického úřadu je kvalita informací **4**

UDÁLOSTI

Vytvořte statistický plakát a soutěžte s ním **7**

UDÁLOSTI ZE SVĚTA

Světová populace konzumuje stále více masa **9**

ROZHOVOR

Češi dnes nemají hlad, ale chuť **10**

ANALÝZA

Co ovlivňuje, za kolik koupíme brambory **12**

STATISTIKA ODVĚTVÍ

V Česku roste zájem o ubytování v hotelech **14**

MAKROEKONOMIKA A FINANCE

Cenový růst v eurozóně zaostává za průměrem Evropské unie **16**

TÉMA

Na co nejčastěji umíráme my, Evropané **18**

O kolik roků žijí ženatí muži a vdané ženy déle? **20**

Kdy přibývá zemřelých? **22**

Žijeme o dva roky méně než průměrný Evropan **23**

ROZHOVOR

Autorem prvních úmrtnostních tabulek byl anglický astronom **26**

ANALÝZA

Kolik ovoce vypěstujeme a sníme **28**

TRH PRÁCE A SOCIÁLNÍ STATISTIKY

Kterým agenturám práce v České republice rostou tržby **30**

LIDÉ A SPOLEČNOST

Stále častěji jednáme s úřady on-line **32**

Prioritou Českého statistického úřadu je kvalita informací

Vedení ČSÚ schválilo aktualizovanou strategii pro pětileté období 2018–2022. Nová strategie Úřadu je rozpracována do oblastí strategických zájmů, které mimo jiné reflektují priority stanovené ve víceletém evropském statistickém programu a aktuální požadavky dalších skupin uživatelů dat. V návaznosti na tyto oblasti se v ČSÚ každoročně schvalují tzv. prioritní úkoly.

Marek Rojíček, místopředseda ČSÚ

Pro rok 2018 vytyčil ČSÚ celkem čtyři prioritní úkoly, všechny bezprostředně navazují na předchozí období. Konkrétně se jedná o pokračování přípravy Sčítání lidu, domů a bytů v roce 2021, posílení koordinační úlohy ČSÚ v rámci státní statistické služby, pokračování aktivit v oblasti podpory agendy udržitelného rozvoje a zavedení využívání administrativních „scanner“ dat.

Sčítání lidu, domů a bytů 2021

Během loňského roku byl zpracován návrh věcného záměru zákona o sčítání, který byl následně rozeslán do připomínkového řízení. Vypořádání připomínek jednotlivých resortů podle předpokladu potrvá ještě v 1. čtvrtletí 2018. Žádný z návrhů vypořádání však nevede k jakkoliv podstatnější změně dohodnutého konceptu vícezdrojového cenzu. Tento předpokládá maximální využití všech dostupných administrativních zdrojů dat doplněných o celoplošné zjišťování chybějících údajů v terénu. I zde se však počítá s maximálním důrazem na elektronický sběr dat.

Dosud nejvýraznější změnou v reakci na připomínky resortů je návrh doplnění sčítacích formulářů o několik významných témat – otázky na mateřský jazyk, frekvenci dojíždky a využívané dopravní prostředky. Cílem ČSÚ je předložit návrh věcného záměru zá-

kona ke schválení vládou v dubnu letošního roku. Poté bude bezodkladně zahájena příprava paragrafového znění samotného zákona.

V rámci dalších aktivit dojde letos k ustavení širšího projektového týmu

dou zahájeny i předběžné konzultace s potenciálními dodavateli ke způsobu provedení terénních prací.

Všechny aktivity budou zároveň realizovány s ohledem na nutnost přípravy k novému modelu evropských popu-

Dosud nejvýraznější změnou v reakci na připomínky resortů je návrh doplnění sčítacích formulářů o několik významných témat – otázky na mateřský jazyk, frekvenci dojíždky a využívané dopravní prostředky.

přípravy sčítání. Budou pokračovat jednání se správci administrativních zdrojů. Po schválení návrhu vládou bu-

lačních cenů po roce 2021. Ty se pravděpodobně budou realizovat s roční frekvencí, což v praxi nejde jinak než za použití administrativních zdrojů. Prvotní návrh nařízení se očekává nejpozději do roku 2019, přičemž Eurostat počítá s definitivním schválením v roce 2022. První soubor dat by mohl být poskytnut na základě tohoto ročního programu již v roce 2025.

PRIORITNÍ ÚKOLY ČESKÉHO STATISTICKÉHO ÚŘADU PRO ROK 2018

1. Příprava Sčítání lidu, domů a bytů v roce 2021.
2. Posílení koordinace státní statistické služby.
3. Příprava monitorovacího rámce k Agendě 2030 a k ČR 2030 včetně meziresortní koordinace.
4. Využití administrativních „scanner“ dat z obchodních řetězců.

Strategický plán ČSÚ na období 2018–2022 je k dispozici na www.czso.cz > O ČSÚ > Klíčové dokumenty.

Koordinace státní statistiky

Novelizované nařízení o evropské statistice, které bylo přijato v roce 2015, klade významný důraz na koordinační úlohu národních statistických úřadů. S cílem zajištění potřebné kvality dat požaduje v případech nutnosti vypracování národních pokynů metodického charakteru. V souvislosti s tím došlo na konci loňského roku i k aktualizaci Kodexu evropské statistiky. Text kodexu



byl doplněn o zcela nový princip s názvem Koordinace a spolupráce.

V podmínkách České republiky statistický úřad tradičně plní svou koordinační úlohu v celé státní statistické službě. Toto jeho právo a zároveň povinnost vyplývá přímo ze zákona. S cílem posílení koordinační úlohy bylo vloni rozhodnuto řešit tuto problematiku v rámci celouřadového prioritního úkolu. Podle záměru budou ve vybraných oblastech vypracována metodická doporučení, která poslouží jako další z nástrojů pro zajištění kvality oficiální statistiky v České republice. Za tímto účelem budou příslušná metodická doporučení poskytnuta k využití všem dalším národním producentům.

V roce 2017 probíhalo mapování témat. Byla dohodnuta rámcová struktura metodik a vypracovány první pilotní návrhy. Ty byly diskutovány s příslušnými národními producenty dat. V letošním roce se očekává dovršení přípravy dalších naplánovaných metodik. Zároveň s tím ČSÚ předloží návrh způsobu přezkumu jejich implementace v resortech. Všechny aktivity budou probíhat v těsném dialogu s dalšími producenty evropské statistiky.

Datová podpora udržitelného rozvoje

Pokud se týká celosvětového a národního rámce udržitelného rozvoje, ČSÚ bude i v letošním roce pokračovat v pří-

V průběhu roku 2017 došlo k významnému pokroku jednání o předávání dat se dvěma významnými maloobchodními řetězci.

pravě národních statistických systémů k reportingu dat v souladu se schválenými sadami indikátorů. V průběhu roku 2017 se představitelé ČSÚ aktivně účastnili jednání Rady vlády pro udržitelný rozvoj a jejich jednotlivých výborů. V rámci výboru pro indikátory, který Český statistický úřad vede, probíhaly debaty na meziresortní úrovni ohledně možností zlepšování indikátorové sady a přípravy na předávání dat.

V letošním roce se očekává finalizace návrhu implementace Agendy 2030. Je



Marek Rojíček, místopředseda ČSÚ.

nutné dosáhnout konsenzu ohledně gestorů za zbývající indikátory, dořešit problematiku nerelevantních indikátorů a vytvořit národní reportovací platformu. ČSÚ se rovněž aktivně zúčastní tuzemských a mezinárodních jednání s tematikou monitoringu a budování statistických kapacit. V případě národního monitorovacího rámce k ČR 2030 dojde na začátku roku k dopracování národní indikátorové sady. Budou také řešeny záležitosti meziresortní koordinace a přípravy mechanismu pro pře-

dávání dat. V průběhu roku se očekává finalizace návrhu implementace strategického rámce ČR 2030.

Budoucnost „scanner“ dat

Cílem prioritního úkolu je analýza možností získávání, zpracování a využitelnosti administrativních dat z pokladen obchodních řetězců. Cílem úkolu je rozvoj využívání dat existujících informačních systémů, které umožní snížit zátěž respondentů a zároveň zvýšit

kvalitu produkovaných statistik. V případě „scanner“ dat se především jedná o výstupy cenové statistiky či například statistiky rodinných účtů.

V průběhu roku 2017 došlo k podstatnému pokroku jednání o předávání dat se dvěma významnými maloobchodními řetězci. Byla zpracována rámcová verze schématu předpokládaných toků dat v ČSÚ. Vedla se jednání ohledně koncepce přebírání, zpracování a konkrétního praktického využití dat. Součástí je i návrh ICT infrastruktury potřebné pro přebírání a zpracování. Ambicí Úřadu v roce 2018 je přechod z pilotního modu do rutinního zpracování a uzavření dohod o předávání dat s více řetězci napříč maloobchodním trhem.

Další aktivity

Výše uvedené úkoly mají výrazný průřezový charakter. Představují však pouze část celkového spektra rozvojových aktivit plánovaných v roce 2018. Český statistický úřad se například aktivně zapojí do tvorby evropské legislativy, zejména dvou velmi významných rámcových nařízení v oblasti evropských podnikových statistik a evropské sociální statistiky. Bude pokračovat implementace reformy šetření statistiky rodinných účtů a s tím spojená optimalizace kapacitního modelu tazatelské sítě.

Pokud se týká infrastruktury, bude se debatovat o koncepci dalšího rozvoje klíčových informačních systémů ČSÚ – statistického informačního systému či například registru osob. Pozornost bude věnována i dalším nezbytným investicím, a to zejména v oblasti rozvoje IT infrastruktury Úřadu.

Zvláštní důraz bude kladen i na oblast rozvoje lidského kapitálu, přičemž opatření budou zaměřena nejen na získávání kvalifikovaných zaměstnanců v náročných podmínkách zvýšené konkurence na trhu práce, ale i na udržení stávajících odborníků.

V neposlední řadě budou pokračovat aktivity v oblasti popularizace statistiky a zvyšování statistické gramotnosti cestou spolupráce s akademickou sférou, rozvoje nástrojů sociálních sítí a zvyšování dostupnosti dat na webu ČSÚ. ■

- Dne 8. února v Lucemburku proběhlo 36. zasedání Výboru pro evropský statistický systém (ESSC), na kterém místopředseda ČSÚ Marek Rojíček přednesl stanoviska ČSÚ například k návrhu struktury Evropského statistického programu či založení systému, který vytváří síť členských zemí. Jeho cílem je zlepšit komunikaci o významných případech restrukturalizací nadnárodních podniků s dopadem na statistiku.

- Dne 23. ledna na vědecké konferenci Robust 2018 v Rybníci v Českém lese hovořil bývalý guvernér ČNB Miroslav Singer o HDP České republiky a měnové intervenci v době hospodářské krize. Na něj navázal ředitel sekce makroekonomických statistik ČSÚ Jaroslav Sixta s příspěvkem o odhadování HDP, ve kterém se mimo jiné dotkl přesnosti predikcí HDP prováděných bankovními analytiky.

- Místopředsedkyně ČSÚ Eva Krumpová předala 29. ledna Státní volební komisi výsledky voleb prezidenta ČR. Konstatovala, že ze strany ČSÚ proběhlo zpracování výsledků voleb řádně a bez poříz, a poděkovala všem, kteří se na zpracování výsledků podíleli.

Více na <http://bit.ly/2sjYKz2>.

- Ve dnech 1. a 2. února se v Praze v Lichtenštejnském paláci konal seminář organizovaný Úřadem vlády na téma GDPR – obecného nařízení o ochraně osobních údajů. Za ČSÚ se jej zúčastnili místopředseda Marek Rojíček, ředitel odboru bezpečnosti Jaromír Makovec, ředitel odboru ICT Petr Mikan a Magdalena Huňáčková z legislativního oddělení.

Členská schůze České statistické společnosti

Ve středu 7. února 2018 se v budově ČSÚ v Praze konala členská schůze České statistické společnosti spojená s odbornou přednáškou. Účastníky přivítal místopředseda ČSÚ Marek Rojíček. Připomenul dosavadní spolupráci Českého statistického úřadu a České statistické společnosti. Odbornou přednášku zaměřenou na aplikaci statistických metod pro modelování spolehlivosti rozvodných sítí Stochastické modely spolehlivosti přednesl Radim Briš z Vysoké školy báňské – Technické univerzity Ostrava.



Účastníky členské schůze přivítal místopředseda ČSÚ Marek Rojíček.

Jak se bydlí v Liberci a Žitavě

V Liberci se 10. ledna uskutečnil workshop Bydlení v rámci projektu ALiZi: oblast spolupráce Liberec – Žitau: podpora vzájemné spolupráce, rozvoje a prosperity. Účastníci akce zhodnotili bytovou situaci, vývoj na trhu nemovitostí v Liberci a Žitavě a hovořili o programech na podporu bydlení. Statistici

z Krajské správy ČSÚ v Liberci na jednání připravili základní údaje o obyvatelstvu, dokončené bytové výstavbě, struktuře bytů ze Sčítání lidu, domů a bytů v roce 2011, struktuře pozemků a cenách stavebních pozemků, které budou dále použity v publikaci srovnávající Žitavu s Libercem.

Šetření životních podmínek odstartovalo

Dne 3. února začalo každoroční šetření životních podmínek a příjmů domácností, které organizuje Český statistický úřad. Odborně proškolení tazatelé osobně navštíví do 27. května více než 11 tis. domácností. Cílem je získat aktuální údaje pro hodnocení sociální a ekonomické situace obyvatel.

„Většina respondentů, kteří se do šetření zapojí, s ČSÚ dlouhodobě spolupracuje. Nově bude osloveno 4 750 domácností z náhodně vybraných bytů ve všech krajích České republiky. Odpovídat budou na otázky, které jim položí tazatelé vybavení průkazem a pověřením ČSÚ,“ uvádí místopředseda ČSÚ Marek Rojíček.

Výsledky šetření jsou důležitým zdrojem informací pro hodnocení ži-

votní úrovně a příjmové situace domácností. Tato data jsou pak srovnatelná za 34 evropských států.

Šetření s názvem Životní podmínky probíhá každoročně. Poslední dostupné údaje, z nichž jsou zpracovány vybrané předběžné výsledky, se vztahují k předchozímu roku 2017. „Vyplývá z nich, že míra ohrožení příjmovou chudobou a sociálním vyloučením meziročně klesla, a to o 1,0 procentního bodu na 12,3%. Česko se tak stále řadí mezi evropské země s nejnižší úrovní tohoto ukazatele,“ říká Simona Měřinská z odboru šetření v domácnostech ČSÚ. Podíl osob ohrožených příjmovou chudobou se podle předběžných údajů dostal na úroveň 9,2%, což znamená pokles o 0,5 procentního bodu.

Vytvořte statistický plakát a soutěžte s ním

Český statistický úřad a Vysoká škola ekonomická v Praze se i v letošním roce připojily k Mezinárodnímu projektu statistické gramotnosti, jehož součástí je 5. ročník mezinárodní soutěže o nejlepší statistický plakát.

Marie Průšová, odbor vnější komunikace

Cílem této soutěže je, aby si studenti při vytváření statistického plakátu osvojili sběr statistických dat, způsoby a možnosti jejich zpracování a prezentaci výsledků výzkumu. Učitelům zase dává tato soutěž možnost zpestřit své vyučovací hodiny.

Komu je soutěž určena

Soutěžít mohou dvou- až pětičlenné týmy žáků a studentů základních, středních a letos také vyšších a vysokých škol. Pro letošní ročník nebylo vyhlášeno žádné konkrétní téma, je tedy čistě na uvážení soutěžících, která oblast statistiky je jim blízká. Registraci týmů bude možné provádět od začátku října do konce listopadu 2018 na webových stránkách soutěže.

Tři nejlepší týmy z každé kategorie se mohou těšit na zajímavé ceny, které budou tradičně předány na slavnostní vernisáži v ČSÚ. Vítězné plakáty budou odeslány do mezinárodního kola sou-

těže, které se uskuteční v srpnu 2019 na 62. světovém kongresu Mezinárodního statistického institutu v Malajsi v Kuala Lumpur.

Komu patřilo poslední vítězství

V minulém ročníku vyhráli v národním kole v obou kategoriích studenti z Gymnázia Dr. Emila Holuba v Holíčích. V mezinárodním kole se v mladší kategorii na nejvyšší příčce umístil tým z Jižní Koreje, ve starší kategorii tým z Austrálie.

Více informací (termíny, návody apod.) bude postupně zveřejňováno na webových stránkách ČSÚ http://www.czso.cz/stat_gramotnost, kde učitelé budou moci zaregistrovat soutěžní týmy. Aktuální informace jsou dostupné také na webových stránkách Mezinárodního projektu statistické gramotnosti. Více na <http://bit.ly/2DfYJBp>. ■

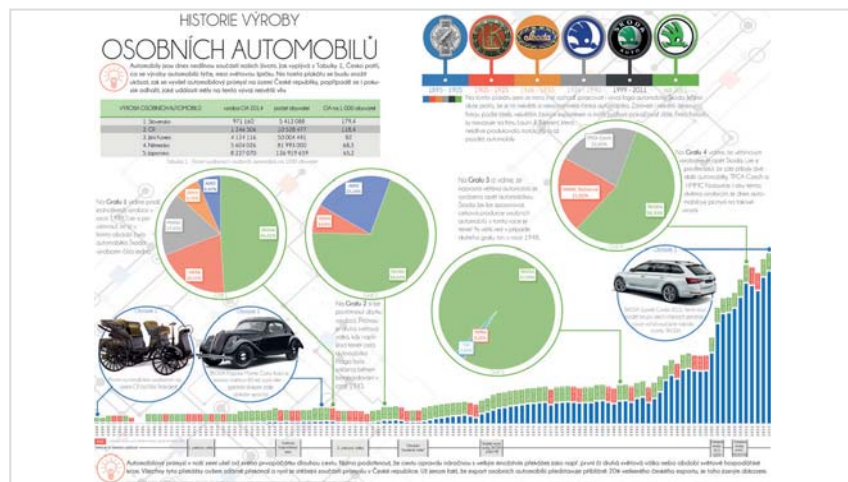
• Dne 2. února byl místopředseda ČSÚ Marek Rojíček hlavním hostem pořadu Devadesátka ČT24. Hovořil o zpracování výsledků voleb prezidenta ČR, nově zahájeném ročníku statistického šetření Příjmy a životní podmínky domácností a statistikách o obyvatelstvu a demografických trendech v posledních 25 letech. Více na <http://bit.ly/2ss7UfD>.

• Přípravy Sčítání lidu, domů a bytů v roce 2021 pokračují. V těchto dnech vzniká struktura projektového řízení. Počítá se třemi úrovněmi – řídicí výbor na úrovni managementu Úřadu, projektový tým a jednotlivé řešitelské týmy. Následně proběhne výběr projektového manažera a systémového architekta.

• Dne 7. února se v sídle ČSÚ v Praze konalo druhé pokračování čtyřdílné série přednášek o Redesignu statistického informačního systému. Věnováno bylo přípravě statistických zjišťování či samotnému centrálnímu zpracování dat. Akce probíhá pod vedením sekce obecné metodiky a registrů.

• Dne 13. února na tiskové konferenci ČSÚ v Praze na Skalce prezentovali místopředsedkyně Eva Krumpová a Jan Honner z odboru vnější komunikace srovnání krajů ČR. Více na <http://bit.ly/2EsSlDv>.

• Dne 23. ledna 2018 bylo odehráno finále již 10. ročníku ČSÚ bowlingové ligy. Během celého roku 2017 se do bowlingové ligy aktivně zapojilo 238 hráčů z řad zaměstnanců Českého statistického úřadu – 195 v Praze a 43 hráčů v regionech. Vítězem ročníku 2017 se stal tým Mixle v pixle. Bowlingu zdar!



1. místo ve starší kategorii (ČR) – Historie výroby osobních automobilů (Vojtěch Černý, Matyáš Hruška)

- Na konci loňského roku bylo na světě 192 mil. nezaměstnaných. Celosvětová míra nezaměstnanosti tak činila 5,6 %. Po dvou letech stagnace na úrovni 5,5 % tak došlo k mírnému nárůstu. Nezaměstnanost mužů se již čtvrtým rokem drží na hodnotě 5,2 %, mezi ženami bylo na konci roku 2017 bez práce 6,1 %.

Více na <http://bit.ly/2DHtUSs>.

- V roce 2017 bylo v Německu prodáno 93,5 mil. hl piva, což bylo o 2,5 % méně než v roce předchozím. Přímou v Německu bylo spotřebováno 79,2 mil. hl. Na konci minulého roku u našich západních sousedů fungovalo více než 1,4 tis. pivovarů.

Více na <http://bit.ly/2s7zzQv>.

- Mokřady pokrývají 73 tis. km², tj. 1,7 % rozlohy států EU. Největší podíl na celkové rozloze jednotlivých států EU zaujímají v Irsku (5,6 %), následuje Švédsko (5,4 %), Finsko (5,0 %), Estonsko (4,4 %) a Velká Británie (3,2 %). V těchto pěti zemích jsou tři čtvrtiny všech mokřadních ploch v Unii.

Více na <http://bit.ly/2EuZEv3>.

- V roce 2016 se ve Slovinsku vyrobilo 22 celovečerních filmů, z toho 14 hraných a osm dokumentárních. Dále se Slovinci podíleli na tvorbě 67 krátko- a středometrážních filmů. Do 57 slovinských kin zavítalo 2,3 mil. diváků, z nichž 2,1 mil. zhlédlo zahraniční film.

Více na <http://bit.ly/2nINN5n>.

Eurostat: Pracujeme více než osm hodin denně

Obyvatel Evropské unie, který je zaměstnán na plný úvazek, stráví v běžném pracovním týdnu v zaměstnání průměrně 40,3 hod. Muži jsou v práci průměrně 41,0 hod., ženy pak o 1,7 hod. méně.

Nejdélejší průměrný pracovní týden mají zaměstnanci v odvětví těžba a dobývání (42,0 hod.), zatímco zaměstnanci v odvětví vzdělávání tráví v práci 38,1 hod. za tý-

den. Obyvatelé Velké Británie jsou jediní ze všech zemí EU, jejichž průměrný pracovní týden je delší než 42 hod., v práci stráví 42,3 hod. Ještě déle pracují Černohorci (43,6 hod.), Islandčané (44,6 hod.) a obyvatelé Turecka (49,4 hod.), v ČR je to 40,7 hod. Obyvatelé 11 zemí EU pracují méně než 8 hodin denně, Dánové v práci tráví jenom 7,5 hod.

Více na <http://bit.ly/2nh5QQc>.

Eurostat: Obnovitelné zdroje energie

Na konci roku 2016 dosáhl podle údajů Eurostatu podíl energie pocházející z obnovitelných zdrojů na celkové spotřebě energie 17 %. Časová řada tohoto ukazatele začíná v roce 2004. Od té doby se tento podíl zdvojnásobil.

Energie z obnovitelných zdrojů je jedním z ukazatelů Strategie 2020. Státy EU si kladou za cíl dosáhnout jejich 20% podílu. Do roku 2030 by se pak obnovitelné zdroje měly podílet na celkové produkci energií z 27 %.

Cíle jednotlivých zemí však nejsou stejné. Největší závazek na sebe vzalo Švédsko, které chce, aby do roku 2020 polovina energií pocházela z obnovitel-

ných zdrojů. Toho také dosáhlo již v roce 2016, kdy se především větrné a vodní elektrárny podílely na celkové produkci elektrické energie více než 53 %. Švédsko následovalo Finsko, které s 38,7% podílem již také překročilo svůj závazek, dále Lotyšsko (37,2 %) a Rakousko (33,5 %). Další 15 států EU svých cílů ještě nedosáhlo. Mezi ně patří například Malta, kde v roce 2016 pocházelo jen 6 % vyrobené energie z obnovitelných zdrojů (cíl pro rok 2020 je 10 %). Závazek České republiky, aby 13 % energie pocházelo z obnovitelných zdrojů, byl již splněn. V roce 2016 měla více než sedmina energie svůj původ v obnovitelných zdrojích.

Více na <http://bit.ly/2rDKrVU>.

Nizozemsko: Cena zdravých potravin rostla rychleji

Když se nizozemští statistici zaměřili na změny cen jednotlivých druhů potravin, obvyklý index jim už nestačil. Vyčíslili vývoj cen potravin, které jsou označovány za zdravé.

Průměrná cena potravin se mezi lety 2007 a 2017 zvýšila o 18 %, to je o jeden procentní bod více než celkový cenový index veškerého zboží.

Ceny nezdravých potravin se v uvedeném období zvýšily o 12,6 %. Zmrzlina, cukr a cukrovinky byly v roce 2017 dokonce v průměru levnější než před deseti lety. Ceny omáček, dresinků a smažených bram-

bůrků se zvýšily méně, než činil průměr. Ceny uzeného, sušeného či soleného masa vzrostly více než průměrné ceny potravin.

Potravin vyřazené do kategorie zdravého jídla však vzrostly o 22,2 %. Největší nárůst byl zaznamenán u čerstvého odtučněného a polotučného mléka, jehož cena narostla o 58,6 %. Cena čerstvého ovoce se zvýšila o 28 %. U sušeného ovoce byl cenový nárůst ještě větší (+30,1 %), u čerstvé zeleniny pak významně menší (+9,0 %).

Více na <http://bit.ly/2E0uGgz>.



Světová populace konzumuje stále více masa

V roce 1990 snědl průměrný obyvatel Země 33 kg masa za rok. Od té doby se toto množství zvýšilo téměř o třetinu. Spotřeba masa vzrostla celosvětově za posledních 50 let pětinasobně.

Eva Henzlerová, odbor vnější komunikace

Nejoblíbenějším masem je vepřové, kterého průměrný obyvatel planety spotřebuje 16 kg ročně, drůbežího masa sní o jeden kilogram méně a hovězího pak jen 9 kg za rok.

Průměrný obyvatel USA sní za rok 124 kg masa

Kdyby všichni lidé na světě jedli tolik masa jako průměrný obyvatel USA (124 kg/rok), bylo by pro vypěstování adekvátního množství krmiv pro dobytěk zapotřebí rozlohy dalších čtyř planet. Povědomí, že nezřízená konzumace živočišných produktů může být příčinou civilizačních chorob, vede u obyvatel severní polokoule k omezování spotřeby masa a masných výrobků, případně k nahrazování mas, která jsou považována za méně zdravá, za masa zdravější.

Za nárůstem spotřeby masa stojí především obyvatelé zemí, pro které je charakteristický ekonomický vzestup. Ke snaze přecházet na západní životní styl se mimo jiné váže také konzumace steaků, hamburgerů a hot dogů. Například v Číně a Japonsku se za posledních 30 let spotřeba masa zvýšila shodně ze 4 na 54 kg na osobu a rok. Podobná situace nastala i v Brazílii, kde na konci 80. let minulého století snědli 28 kg masa na osobu a rok, zatímco dnes je to téměř trojnásobné množství (79 kg).

Američan spořádá 50 kg drůbežího za rok, Ind jen dvě kila

Od roku 1990 nejvíce vzrostla spotřeba drůbežího masa, a to téměř dvojnásobně (z 8 na 15 kg). Spotřeba vepřového masa



Drůbežího masa spotřeboval v roce 2013 průměrný obyvatel USA 50 kg, zatímco v Číně to bylo 14, a v Indii dokonce pouhé 2 kg.

taktéž významně vzrostla (o 23 %), zatímco hovězího se na celé planetě v průměru na jednoho obyvatele zkonsumuje o 10 % méně než na začátku poslední dekády minulého století.

Navzdory globalizaci, stále větší provázanosti národních ekonomik, častějšímu cestování, s nímž souvisí i snaha zopakovat si i v domácím prostředí kulinařské zážitky ze zahraničí, zůstávají ve spotřebě různých druhů masa mezi jednotlivými zeměmi významné rozdíly.

Například drůbežího masa spotřeboval v roce 2013 průměrný obyvatel USA 50 kg, zatímco v Číně to bylo 14, a v Indii dokonce pouhé 2 kg.

Největším výrobcem vepřového masa je Čína

Z Číny pochází téměř polovina (48 %) celosvětové produkce vepřového. Stejně

tak dominuje tato země i výrobě skopového (24 %). Spojené státy pak jsou největším producentem hovězího a drůbežího masa (shodně 18 %).

Z hlediska vývozu v běžných cenách byly v roce 2016 největšími exportéry Spojené státy, odkud bylo vyvezeno maso v hodnotě 14,7 mld. dolarů. Následovaly Brazílie (12,7 mld.), Nizozemsko, Německo a Austrálie, odkud byly exportovány maso a výrobky z něj v hodnotě 8,2 až 8,7 mld. dolarů.

Naopak do Číny, kde poptávka po masě výrazně stoupá, se dovezlo maso v hodnotě 10,3 mld. dolarů. Druhým největším celosvětovým dovozcem masa bylo Japonsko, do kterého se dovezlo maso a masné výrobky v ceně 9,1 mld. dolarů. Následovaly Spojené státy (7,9 mld.), Německo (6,9 mld.) a Spojené království (5,5 mld.).

Více na <http://bit.ly/2nmeEnK>. ■

Češi dnes nemají hlad, ale chuť

„Diskuse nad kvalitou potravin je velmi široké, vděčné a také snadno zneužitelné téma,“ říká Jiří Hrbek, ředitel odboru statistiky zemědělství, lesnictví a životního prostředí v ČSÚ. Kromě toho, čemu dávají Češi ve svém jídelníčku přednost, zkoumá i důvody, proč se v bývalém Československu změnilы stravovací návyky jeho obyvatel.

Alena Géblová, vedoucí redaktorka

O kvalitě potravin prodávaných v České republice se hodně diskutuje. Jaký názor na tuto otázku máte vy?

Diskuse nad kvalitou potravin je velmi široké, vděčné a také snadno zneužitelné téma. Nelíbí se mi, pokud někdo paušalizuje a tvrdí, že polské potraviny jsou nekvalitní. Považuji to za neseřídné. Myslím si, že často spotřebitel zaměňuje vlastní kvalitu potravin s tím, co mu chutná víc a co méně. Každý spotřebitel má právo na kvalitní potraviny podle deklarované receptury, a to bez ohledu na zemi původu či na to, zda je potravina někým garantována, anebo má nějaké specifické či regionální označení.

Mohl byste popsat, jak se změnilы stravovací návyky našich obyvatel od roku 1950 do současnosti?

Stravovací návyky obyvatel v naší zemi se od padesátých let minulého století výrazně změnilы. Postupně rostla nabídka množství a sortimentu především základních potravin. Vedle toho se na produkci potravin významně doplňkově podílelo i samozásobení obyvatelstva. V posledním období má největší vliv na změny přebírání stravovacích návyků ze zahraničí. Potom je to celoroční nabídka všech základních i doplňkových druhů potravin na trhu. Obrovský vliv na stravování našich obyvatel má medializace kulinářství a orientace na zdravotní aspekty stravování. Řekl bych, že dnes nemají Češi hlad, ale chuť.

Takže už se nedá tvrdit, že brambory jsou základní poživatinou?

Brambory patřily, patří a budou patřit v naší zemi k základním poživatinám. Pro obyvatelstvo České republiky jsou brambory jednou ze základních příloh ke spoustě pokrmů. To je rozdíl od některých jiných zemí, kde se brambory konzumují okrajově a pohlíží se na ně spíše jako na specifický druh zeleniny.

Je naše republika soběstačná ve výrobě chleba, mléka, vajec a v dalších druzích základních potravin?

Soběstačnost počítáme pro každý výrobek, komoditu samostatně. Do výsledků soběstačnosti se promítá jak výkonnost zemědělské prvovýroby, tak potenciál potravinového průmyslu. Propočty soběstačnosti často odhalují řadu zajímavostí. Například ze sklizně obilovin vyvážíme ročně okolo 2,5 milionu tun pšenice, a přitom ve výrobě mouky nejsme soběstační. U mléka vychází soběstačnost na 118 %, a u másla je to jen 88 %.

A jak je to s hovězím a vepřovým masem?

V posledních letech evidujeme trvalý pokles soběstačnosti u vepřového masa. Přitom statistika zahraničního obchodu vykazuje plusové saldo obchodu se živými zvířaty. U hovězího masa jsme soběstační na 116 %. Zahraniční obchod vykazuje roční plusovou bilanci se živým skotem ve výši přes tři miliardy korun. Nízká spotřeba hovězího masa na domácím trhu souvisí především s jeho cenou, která výrazně převyšuje vepřové i drůbeží maso. Výroba hovězího je náročnější, zdlouhavější. Výkrm jednoho kusu jatečného skotu trvá téměř dva

roky. Prase se vykrmí za šest měsíců, kuřecího brojlera se daří vykrmit za necelých čtyřicet dnů. Proto se od padesátých let minulého století, kdy bylo zapotřebí razantně uspokojit rostoucí poptávku strážníků po mase, orientovaly naše kuchyně více na přípravu jídel z vepřového a drůbežího masa.

I když je jídla dost, část ho skončí v popelnici. Co na to říkají statistiky?

Na základně probíhajících projektů zaměřených na oblast statistiky odpadů je kalkulováno, že v zemích Evropské unie vzniká potravinový odpad, a to ve výši zhruba 175 kilogramů na osobu a rok. Tento údaj nepředstavuje pouze množství zachycené v komunálním směsném odpadu, ale týká se celé vertikály, tedy od producenta až ke spotřebiteli. Vyjádřeno slovy zemědělce – od vidlí až po vidličku.

Zastupujete Český statistický úřad v různých odborných pracovních skupinách rostlinné a živočišné výroby. Co se na nich řeší?

Aktivní účast zástupců zemědělské statistiky v pracovních týmech zemědělců je velice důležitá a oboustranně prospěšná. Zemědělci v členských státech Evropské unie jsou řízeni Společnou zemědělskou politikou, která logicky ústí do „společné zemědělské statistiky“. Zemědělci mají enormní zájem o včasné a kvalitní statistické výsledky z rostlinné a živočišné výroby nejen za Česko, ale i za další státy Unie. Účast na pracovních jednáních zemědělců umožňuje ČSÚ řadu jevů a problémů v zemědělství pochopit v souvislostech,



Ing. Jiří Hrbek

Inženýrský titul získal v roce 1978 na České zemědělské univerzitě v Praze, kde vystudoval obor provoz a ekonomie. Svoji profesní kariéru začal v okresním oddělení Českého statistického úřadu Praha-západ, kde se věnoval sběru dat a analýzám statistiky zemědělství. V letech 1984–1990 působil na Krajské statistické správě pro Středočeský kraj, kde vedl oddělení pro statistiku zemědělství, obchodu a služeb, zaměstnanosti a mezd. Jako metodik, pak vedoucí a nakonec ředitel odboru statistiky zemědělství, lesnictví, vodního hospodářství a životního prostředí pracoval v období 1990–1993 ve Federálním statistickém úřadu, poté rok působil ve funkci ředitele Krajské statistické správy pro Středočeský kraj. Od roku 1994 řídí v ČSÚ odbor statistiky zemědělství, lesnictví a životního prostředí.

Velmi si vážím lidí, většinou těch nejmenších a nejstarších zemědělců, kteří bez ohledu na své elektronické vybavení a dovednosti cítí svoji zpravodajskou povinnost a odevzdají nám výkaz o svém hospodaření včas, i když jen na papíru.

adekvátně je hodnotit a reagovat na ně v analýzách, anebo je řešit na jednáních k zemědělské statistice v Eurostatu.

Do zemědělské statistiky postupně pronikají nové způsoby zjišťování a snahy o využívání administrativních zdrojů dat. O co se konkrétně jedná? Aktuální je například projekt LUCAS.

LUCAS, což je zkratka názvu Land Use, Land Cover Statistics, na základě družicových snímků mapuje území a za asistence terénního průzkumu specialistů uvede, co se v dané lokalitě nalézá, respektive jaká plodina se pěstuje. Výsledky z tohoto projektu slouží především pro zaznamenávání územních změn. Využívají se také pro hodnocení pěstebních aktivit v zemědělství. V posledních letech se zvyšuje úsilí při hledání dalších možností ve využívání administrativních dat v zemědělských statistikách. Je faktem, že pro zemědělství je formulováno obrovské množství, spektrum dotačních titulů. Pokud na ně chce zemědělec dosáhnout, nezbyvá mu než vyplnit v žádostech spoustu detailních informací o svém hospodaření a hospodářství. Může přitom využít řadu dílčích evidencí a registrů. Zemědělské statistice se na tyto administrativní zdroje napojují, protože některé z nich dokážou plně nahradit statistická hlášení. Jedná se například o census o vinnohradnictví a vinařství, statistiku pesticidů či statistiku líhnutí drůbeže. Někdy se tyto administrativní zdroje využívají pro podporu a doplnění povinných statistik, jakými jsou například registr půdních bloků nebo registr zvířat.

Jak se promítá aktivita ČSÚ do ochoty zemědělců poskytovat o sobě data?

Snahou a úkolem pracovníků na úseku zemědělské statistiky je zajistit co nejvyšší a bezproblémovou responzi dat. Obrovský kus práce odvádějí naši terénní specialisté i externí tazatelé, kteří často pomáhají zemědělcům s vyplňováním složitějších dotazníků. Evropská unie pravidelně organizuje v několikaletých cyklech plošná i výběrová zemědělská sčítání, při kterých oslovujeme i drobné zemědělce ve všech regionech. Velkou pomocí je pro nás nadstandardní spolupráce a podpora od zemědělských svazů. Jsou to především Agrární komora, Asociace soukromých zemědělců, Zemědělský svaz a další. Na druhou stranu vycházíme vstříc potřebám a přáním zemědělských profesních svazů tím, že pro ně připravujeme odborné příspěvky, které pak prezentujeme na jejich vrcholových akcích, sněmech i mezinárodních jednáních.

Která technická řešení preferují zemědělci při reportování svých údajů?

Technických variant, které se nabízejí, je celá řada. Velké podniky, tedy právnické osoby s rozsáhlou zemědělskou výrobou, se nejvíce orientují na on-line výkazy DANTE WEB. V současnosti vyplnitelné PDF výkazy preferují spíše střední a menší zemědělské subjekty, kterých je početně nejvíce. Řada subjektů nám hlásí výsledky telefonicky. Velmi si vážím lidí, většinou těch nejmenších a nejstarších zemědělců, kteří bez ohledu na své elektronické vybavení a dovednosti cítí svoji zpravodajskou povinnost a odevzdají nám výkaz o svém hospodaření včas, i když jen na papíru. ■

Co ovlivňuje, za kolik koupíme brambory

V říjnu 2017 zemědělská cena za jeden kilogram konzumních brambor dosáhla průměrné hodnoty 4,30 Kč. V porovnání se stejným měsícem minulého roku cena mírně vzrostla, a to o 4,4 %, avšak v porovnání s říjnem roku 2015 poklesla o 25 %. K výraznějšímu nárůstu cen konzumních brambor v roce 2017 došlo v červnu a následně v červenci, kdy se cena vyšplhala až k hodnotě 6,78 Kč/kg.

Jiří Šulc, vedoucí oddělení statistiky cen zemědělství, stavebnictví a služeb

Vývoj cen konzumních brambor ovlivňují dva hlavní faktory: výše produkce a období, kdy se přechází ze skladovaných pozdních brambor na brambory rané.

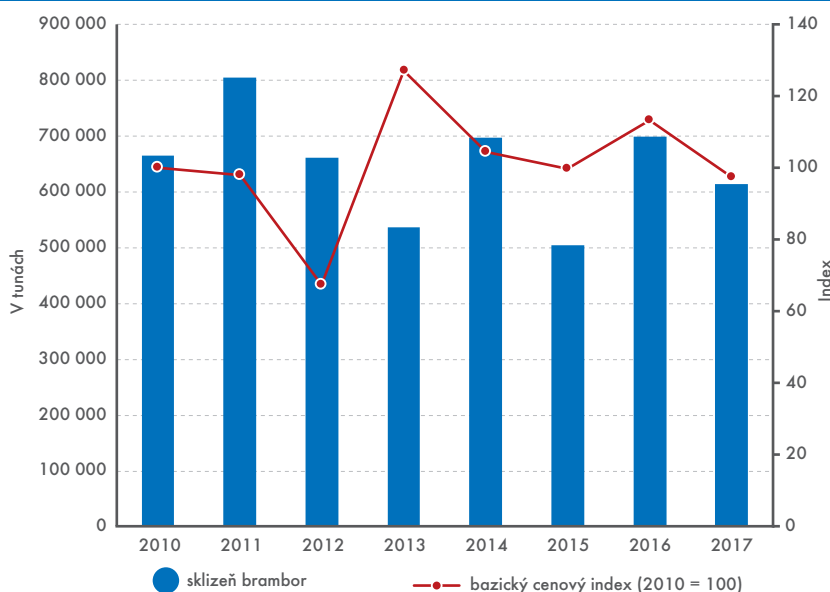
Rané brambory nastupují obvykle na trh v červnu. Od září na ně kontinuálně navazují pozdní brambory.

Nesoběstačnost ve výrobě brambor ovlivňuje jejich cenu

Jelikož Česká republika není v produkci brambor soběstačná, dalším vlivným činitelem, hlavně pro vyšší spotřebitelské ceny, je situace na zahraničních trzích a z toho vyplývající cena dová-



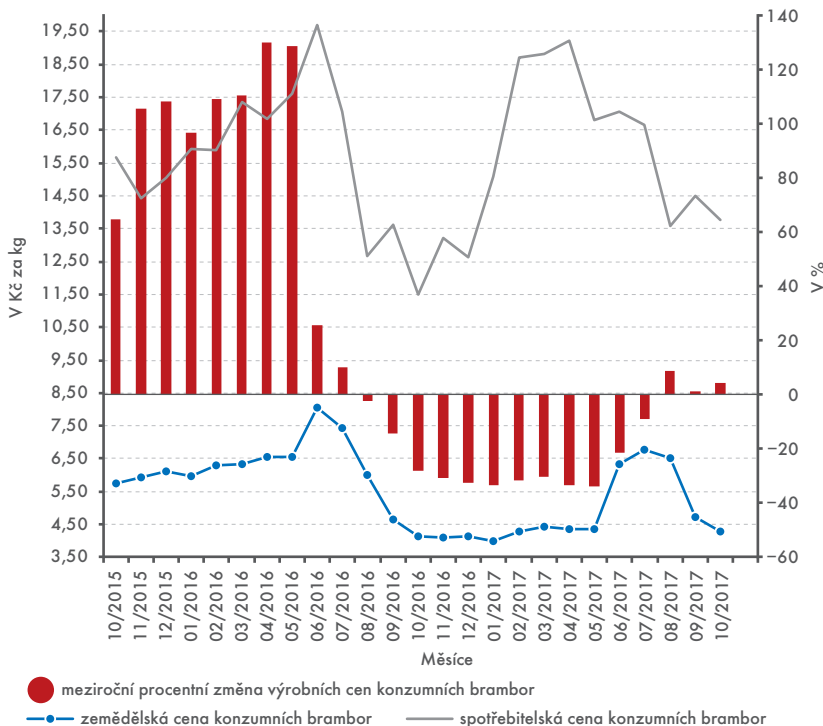
Porovnání sklizní brambor s vývojem zemědělských cen konzumních brambor



Zdroj: ČSÚ

ČSÚ SLEDUJE CENY VŠECH DRUHŮ BRAMBOR OD ROKU 2001

Od roku 1991 zjišťuje Český statistický úřad ceny brambor u vybraných zemědělských výrobců, a to formou měsíčního šetření. Sleduje ceny brambor konzumních, brambor pro průmyslové zpracování a od roku 2001 také brambor sadbových, přičemž ceny u brambor sadbových a průmyslových se neuvádějí po celý rok, ale pouze ve vybraných měsících. Patří totiž na rozdíl od konzumních brambor mezi sezónní komodity s nižším váhovým významem. Statistickým výstupem jsou pak průměrné ceny a cenové indexy všech skupin brambor, a to jak za celou ČR, tak za vybrané kraje.

Ceny brambor na českém trhu, říjen 2015 až říjen 2017¹⁾

¹⁾Pozn.: V 7.–8. měsíci každého roku jsou u výrobních cen uváděny pouze ceny raných brambor.

Zdroj: ČSÚ

žených brambor. Spotřebitelské ceny konzumních brambor proto vždy úplně nekopírují vývoj tuzemských zemědělských cen. Jak je vidět na grafu, spotřebitelská cena v roce 2017 rostla až do dubna, kdy dosáhla dokonce hodnoty 19,22 Kč/kg. Přitom ceny zemědělských výrobců se v tomto období výrazně nezměnily.

Jak ovlivňuje produkce brambor zemědělské ceny, ukazuje další graf. Je na něm znázorněn vývoj průměrných cen konzumních brambor za období od června aktuálního roku do května roku následujícího. V letech 2013 a 2015 zapříčinila špatná úroda zvýšení průměrných cen konzumních brambor za příslušný hospodářský rok. Ceny

se vyšplhaly až na 7,20 Kč/kg, resp. 6,20 Kč/kg.

V roce 2017 produkce brambor podle odhadů nepřesáhla 615 tis. tun. Mírný meziroční pokles ve sklizních v tomto roce zapříčinil v průměru od června do října 2017 nárůst zemědělské ceny zatím pouze o 0,60 Kč oproti minulému sklizňovému období.

Většinu krajů v Česku postihlo v průběhu roku 2017 sucho bez lokálních bouřek.

Nejdražší brambory byly v Královéhradeckém kraji

Podle statistiky ploch osevů k 31. květnu 2017 podle krajů byla výroba brambor nejvíce soustředěna v krajích Kraj Vysočina (8 261 ha oseté plochy), ve Stře-dočeském (5 484 ha) a v Jihočeském (3 234 ha). Většinu krajů v Česku postihlo v průběhu roku 2017 sucho bez lokálních bouřek, což se odrazilo ve vyšších cenách ovoce a zeleniny, v tradičně bramborářské Vysočině byla úroda brambor nakonec dobrá. To se projevilo udržení nízkých cen konzumních brambor. Do konce října 2017 nepřesáhly průměrnou hodnotu 4,17 Kč/kg. Přitom nejdražším krajem byl Královéhradecký s říjnovou cenou ve výši 4,76 Kč/kg.

INFORMAČNÍ SLUŽBY

ČSÚ Praha

Úřední hodiny

Po 8.00–17.00

Út 9.00–12.00, 13.00–15.00

St 8.00–17.00

Čt 9.00–12.00, 13.00–15.00

Pá 9.00–12.00

Krajské správy ČSÚ

Úřední hodiny

Po 8.00–17.00

St 8.00–17.00

V ostatních pracovních dnech podle dohody.

Více informací: www.czso.cz/csu/czso/kontakty

www.czso.cz/csu/czso/informacni_sluzby_krajske_spravy_csou

Tel.: 274 052 304, 274 052 451 | E-mail: infoservis@czso.cz

**INDIKÁTORY:
ROK 2017**

PRŮMYSL

+5,7 %

Průmyslová produkce v roce 2017 meziročně vzrostla o 5,7%. Hodnota nových zakázek ve srovnání s rokem 2016 byla vyšší o 6,6%.

MALOOBCHOD

+5,6 %

Neočištěné tržby v maloobchodě (NACE 47) vzrostly meziročně reálně o 5,6%. Největší vliv na celkový růst maloobchodu mělo nepotravinářské zboží.

STAVEBNICTVÍ

+1,7 %

Stavební produkce v roce 2017 vzrostla meziročně reálně o 1,7%. Orientační hodnota stavebních povolení ve srovnání s rokem 2016 vzrostla o 24,1%.

SLUŽBY

+3,6 %

V roce 2017 neočištěné tržby ve službách reálně meziročně vzrostly o 3,6%. Růst vykázala všechna odvětví služeb.

CESTOVNÍ RUCH

+9,1 %

Do hromadných ubytovacích zařízení přijelo v loňském roce o 9,1% více hostů než v roce 2016 a počet jejich přenocování se meziročně zvýšil o 7,3%.

V Česku roste zájem o ubytování v hotelech

Evropská ubytovací statistika vykázala ve 3. čtvrtletí loňského roku zvýšený zájem o ubytování. Počet přenocování v hromadných ubytovacích zařízeních se meziročně zvýšil o 3,2%.

Roman Mikula, oddělení statistiky cestovního ruchu

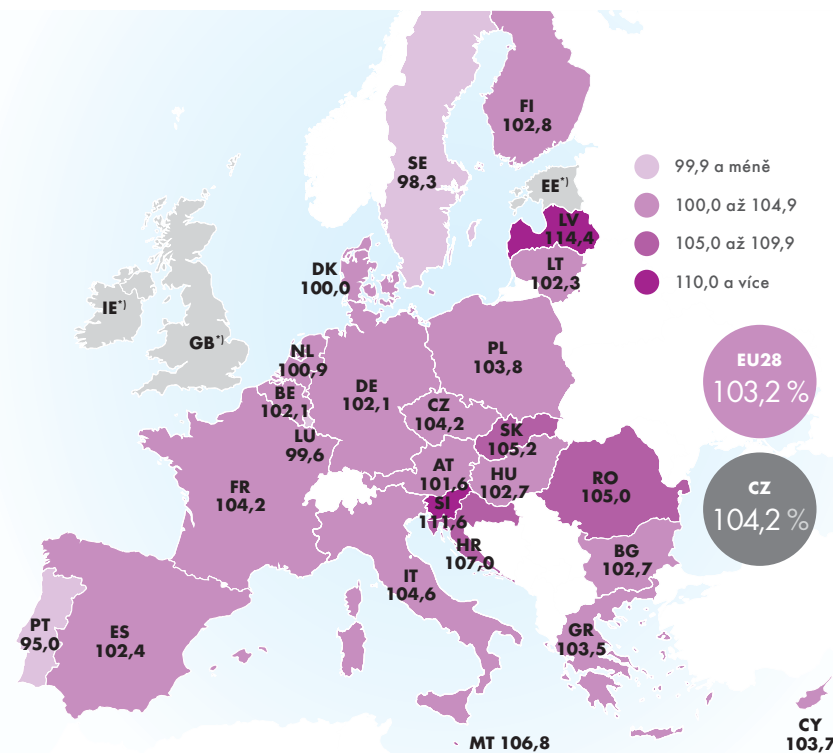
Podle údajů Eurostatu dosáhl počet přenocování v ubytovacích zařízeních ve 3. čtvrtletí 2017 více než 1,1 mld. nocí. Meziročně se počet přenocování zvýšil o 35 mil., což představovalo nárůst o 3,2%.

V drtivé většině evropských zemí byl zaznamenán vyšší zájem o ubytování než v roce 2016. Lotyšsko a Slovinsko si připsaly dokonce dvouciferný nárůst přenocování. V Lotyšsku se počet nocí v období července až září meziročně zvýšil o 14,4%, ve Slovinsku o 11,6%. Dalších deset zemí, mezi nimiž bylo i Česko, vykázalo nadprůměrný růst počtu nocí strávených hosty v ubytovacích zařízeních.

Ubytovatelé v Itálii jsou na tom nejlépe

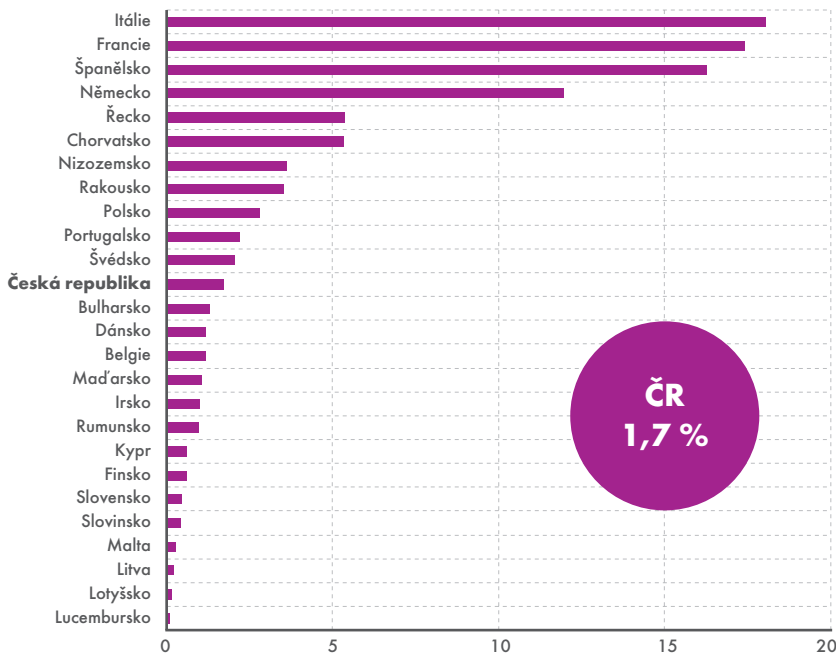
Mezi turisticky nejoblíbenější destinace patřily Itálie, Francie a Španělsko. Jejich návštěvnost tvořila více než polovinu počtu přenocování uskutečněných ve státech Evropské unie. Také Německo s 12% podílem na celku bylo důležitým hráčem na poli evropského cestovního ruchu. V absolutním vyjádření na tom byli nejlépe ubytovatelé v Itálii. Tam se meziročně zvýšil počet přenocování o 9,2 mil. (4,6%). Mezi Čechy oblíbené Chorvatsko zaznamenalo o 4,1 mil. nocí více, což představovalo 7% nárůst.

Meziroční index počtu přenocování hostů ve 3. čtvrtletí 2017 (v %)



^{*)} Pozn.: Data nejsou k dispozici.

Zdroj: Eurostat (k 10. 1. 2018)

Podíly jednotlivých zemí na počtu přenocování v EU28¹⁾ ve 3. čtvrtletí 2017 (v %)

¹⁾ Pozn.: Chybějící data za Estonsko a Velkou Británii.

Zdroj: ČSÚ

Tři destinace zaznamenaly pokles počtu přenocování. Návštěvnost v Lucembursku klesla pouze minimálně o 0,4 %, počet přenocování ve Švédsku se meziročně snížil o 1,7 %. Větší ztrátu ohlásilo Portugalsko, kde se oproti předchozí turistické sezóně snížily počty přenocování absolutně o 1,3 mil., což představovalo pokles o 5,0 %.

V Česku je největší zájem o hotely

V České republice rovněž známe předběžné výsledky návštěvnosti za letní sezónu. V tomto období přijelo do hromadných ubytovacích zařízení celkem 7,0 mil. hostů, což meziročně představovalo zvýšení o 5,9 %. Počet zahraničních hostů byl vyšší o 6,1 %, domácích návštěvníků přibýlo o 5,8 %. Z pohledu kategorizace ubytování byl největší zájem o služby hotelů. Celkem 4,2 mil. hostů si pro svůj pobyt vybralo právě je, což představovalo zvýšení o 6,7 % oproti stejnému období předchozího roku. Do penzionů přijelo o 8,5 % více osob a kempy přivítaly o 5,9 % více hostů než v roce 2016.

Také počet přenocování byl meziročně vyšší. V absolutním vyjádření dosáhl počet nocí hodnoty 19,9 mil., tedy o 4,2 % více než ve stejném ob-

dobí předchozího roku. Domácí klientela navýšila v ubytovacích zařízeních přenocování o 3,6 % a hosté ze zahraničí strávili v ubytovacích zařízeních o 5,1 % více nocí. Meziroční růst zaznamenaly téměř všechny kategorie ubytovacích zařízení, vyjma kategorie turistických ubytoven a chatových osad. V hotelích se počet přenocování zvýšil o 5,1 %, v penzionech o 7,2 % a v kempu o 5,0 %.

Číňanů přijíždí do ČR stále více

Z příjezdů zahraničních hostů stojí za povšimnutí především stále se zvyšující počet návštěv z Číny (+31,9 %). Nadprůměrný zájem o ubytování ve sledovaných zařízeních měli i nadále Rusové (+24,4 %) a Korejci (+20,0 %). Právě příjezdy z Číny a Jižní Koreje přesáhly za tři čtvrtletí loňského roku objem návštěv z těchto zemí za celý rok 2016.

V žebříčku zemí podle počtu přenocování byla zajímavá devátá pozice Izraele s meziročním zvýšením počtu nocí o 12,0 %. Hosté z Izraele zůstávali ubytováni v průměru déle (4,5 noci) než ostatní návštěvníci, a realizovali tak větší počet přenocování při menším počtu příjezdů. ■

KONJUNKTURÁLNÍ PRŮZKUM V ČR: LEDEN 2018

-0,1 bodu

Souhrnný indikátor důvěry (indikátor ekonomického sentimentu), vyjádřený bazickým indexem, se v lednu mezi měsíčně velmi mírně snížil o 0,1 bodu na hodnotu 99,5. Indikátor důvěry podnikatelů se mírně snížil o 0,6 bodu na hodnotu 96,9. Mezi spotřebiteli se důvěra zvýšila o 2,3 bodu na hodnotu 112,3. V meziročním srovnání je souhrnný indikátor důvěry vyšší.

PRŮMYSL

-1,9 bodu

V odvětví průmyslu se důvěra podnikatelů v ekonomiku snížila o 1,9 bodu na hodnotu 96,8. V meziročním srovnání indikátor důvěry v průmyslu je rovněž nižší.

STAVEBNICTVÍ

-1,5 bodu

Podnikatelé ve stavebnictví důvěřovali v lednu ekonomice méně než minulý měsíc. Indikátor důvěry se snížil o 1,5 bodu na hodnotu 87,9. Meziročně je důvěra ve stavebnictví ovšem vyšší.

OBCHOD

+2,4 bodu

Indikátor důvěry v obchodě se v lednu zvýšil o 2,4 bodu na hodnotu 102,9. Oproti lednu 2017 je ovšem důvěra v obchodě na nižší úrovni.

SLUŽBY

+0,5 bodu

Indikátor důvěry ve vybraných odvětvích služeb (včetně bankovního sektoru) se mírně zvýšil o 0,5 bodu na hodnotu 97,2. V meziročním srovnání je ale nižší.

MAKROINDIKÁTORY

NEZAMĚŠTNANOST

2,4 %

Obecná míra nezaměstnanosti 15–64letých očištěná od sezónních vlivů dosáhla v prosinci loňského roku 2,4%. To odpovídá meziročnímu snížení o 1,3 p. b. Pokles nezaměstnanosti je spojen s růstem míry zaměstnanosti. Ta v prosinci dosáhla úrovně 74,4%. Za 4. čtvrtletí 2017 činila obecná míra nezaměstnanosti také 2,4%. Celkový počet nezaměstnaných meziročně klesl o 63,1 tis. Poklesl především počet osob nezaměstnaných jeden rok a déle.

CENY VÝROBCŮ

+0,7 %

Ceny průmyslových výrobců se v prosinci meziročně zvýšily o 0,7%. Pokračovalo tak zpomalování meziroční dynamiky trvající od května loňského roku. Ve směru růstu působily hlavně ceny koks a rafinovaných ropných produktů. Zvýšily se i ceny obecných kovů a kovodělných výrobků (o 5,3%) nebo těžby a dobývání (o 3,8%). Ve směru poklesu však působil propad cen dopravních prostředků ve výši 2,2%.

ZAHRANIČNÍ OBCHOD

-2,2 mld. Kč

Bilance zahraničního obchodu v prosinci 2017 skončila v deficitu 2,2 mld. Kč. To je meziroční zmírnění deficitu o 6,2 mld. Kč. Hlavním důvodem zlepšení bilance bylo zvýšení přebytku obchodu s motorovými vozidly o 5,9 mld. Kč a strojů a zařízení o 2,5 mld. Kč. Naopak se mírně prohloubil deficit obchodu se základními kovy a rafinovanými ropnými produkty. Celková bilance zahraničního obchodu skončila v roce 2017 v přebytku 152,6 mld. Kč. Přebytek se meziročně snížil o 11,1 mld. Kč.

Cenový růst v eurozóně zaostává za průměrem Evropské unie

V Česku i EU28 se v prosinci cenový růst zmírnil. K úrovni předchozího období cenové stagnace se však nevrací.

Karolína Sůkupová, oddělení svodných analýz

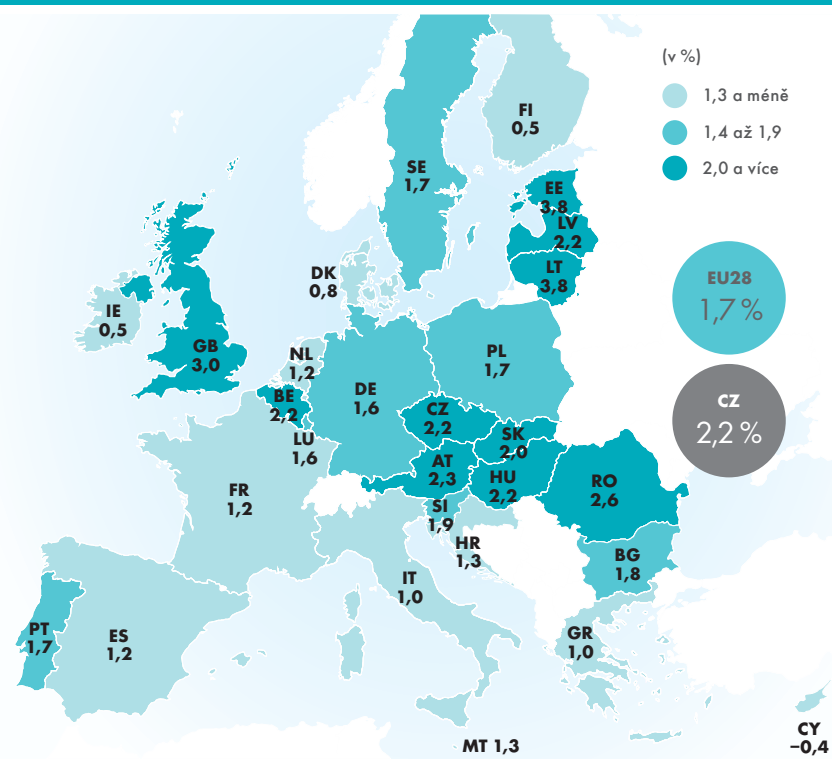
Vývoj harmonizovaného indexu spotřebitelských cen (HICP) v Evropské unii se po letech stagnace ustálil nad 1,5% hranicí. Již na konci roku 2016 se meziroční růst cen prudce zvýšil a ukázalo se, že nešlo o jednorázový výkyv. V prosinci 2017 se HICP v EU28 meziročně zvýšil o 1,7%, což je o 0,1 p. b. méně než v listopadu. Současné tempo zaostává i za počátkem roku 2017.

Velmi zajímavé je meziroční srovnání v samotné eurozóně. Ta má obvykle mírnější cenový vývoj. Ceny ve státech východní Evropy, které ještě nepřijaly euro, zpravidla rostou rychleji. V průběhu

let 2015 i 2016 se však rozdíl smazal. Od března 2017 se mezera mezi oběma údaji zvyšuje a v prosinci meziroční přírůstek HICP v eurozóně zaostával za celou Unií o 0,3 p. b.

Česko (2,2%) se momentálně drží mezi státy s nejrychlejším růstem spotřebitelských cen. Vrchní příčky však obsadily Litva (3,8%), Estonsko (3,8%) a Velká Británie (3,0%). Růst cen je v pobaltských zemích vysoký již delší dobu, ale i zde se mezi listopadem a prosincem zmírnil (v listopadu překročil 4%). Jedinou zemí, kde HICP meziročně poklesl, byl Kypr (-0,4%). Jen o 0,5% vzrostly ceny v Irsku a ve Finsku.

Meziroční nárůst harmonizovaného indexu spotřebitelských cen, prosinec 2017



Zdroj: Eurostat

**18****Na co nejčastěji umíráme my, Evropané**

V období 2006 až 2014 umírali obyvatelé České republiky a členských zemí EU28 nejčastěji na nemoci oběhové soustavy, novotvary a nemoci dýchací soustavy.

20**O kolik roků žijí ženatí muži a vdané ženy déle?**

Rozdíly v úrovni úmrtnosti osob jednotlivých rodinných stavů, vyjádřené nadějí dožití třicetiletých, byly a i přes zlepšení v posledních dvou desetiletích jsou pořád poměrně výrazné.

22**Kdy přibývá zemřelých?**

Výši absolutního počtu zemřelých v daném období a v dílčích věkových skupinách ovlivňují nejen úmrtnostní podmínky, ale i věkové složení obyvatel dané populace.

23**Žijeme o dva roky méně než průměrný Evropan**

Úroveň úmrtnosti v České republice dlouhodobě klesá, přesto jsme za nejlepšími státy Evropské unie pozadu o čtyři až pět let.

ÚMRTNOST

Na co nejčastěji umíráme my, Evropané

V období 2006 až 2014 umírali obyvatelé České republiky a členských zemí EU28 nejčastěji na nemoci oběhové soustavy, novotvary a nemoci dýchací soustavy. Z pohledu intenzity úmrtnosti zaostávalo Česko za Unií u všech nejčastějších příčin úmrtí. Výjimkou byly nemoci dýchací soustavy, v těch dosahujeme lepších hodnot.

Roman Kurkin, oddělení demografické statistiky

Nejčastější příčinou úmrtí u mužů i u žen byly nemoci oběhové soustavy, a to v celém sledovaném období. To platilo jak pro Česko, tak pro celou Unii. Podíl zemřelých na tuto příčinu smrti byl v ČR vyšší než v EU28. Zatímco u mužů v Česku v roce 2014 způsobily nemoci oběhové soustavy 41,8 % úmrtí, v Unii 34,1 %. V případě žen byly podíly 50,3 % pro ČR a 40,0 % za EU28.

U obou sledovaných celků docházelo k poklesu zastoupení nemocí oběhové soustavy na počtu zemřelých, přičemž relativní pokles byl podobný. Například u žen v ČR se podíl úmrtí na nemoci oběhové soustavy při srovnání let 2006 a 2014 snížil z 55,6 na 50,3 %.

Druhou nejčastější příčinou byly novotvary, třetí nemoci dýchací soustavy

Zastoupení novotvarů bylo v EU28 na podobné úrovni jako v ČR. Trendem sledovaného období byla spíše stagnace. Vyšší podíl úmrtí na novotvary byl sledován u mužů (v roce 2014 to bylo 30,6 % v EU28 a 28,4 % v ČR) než u žen (ve stejném roce činil podíl 24,0 % v EU28 a 23,8 % v ČR).

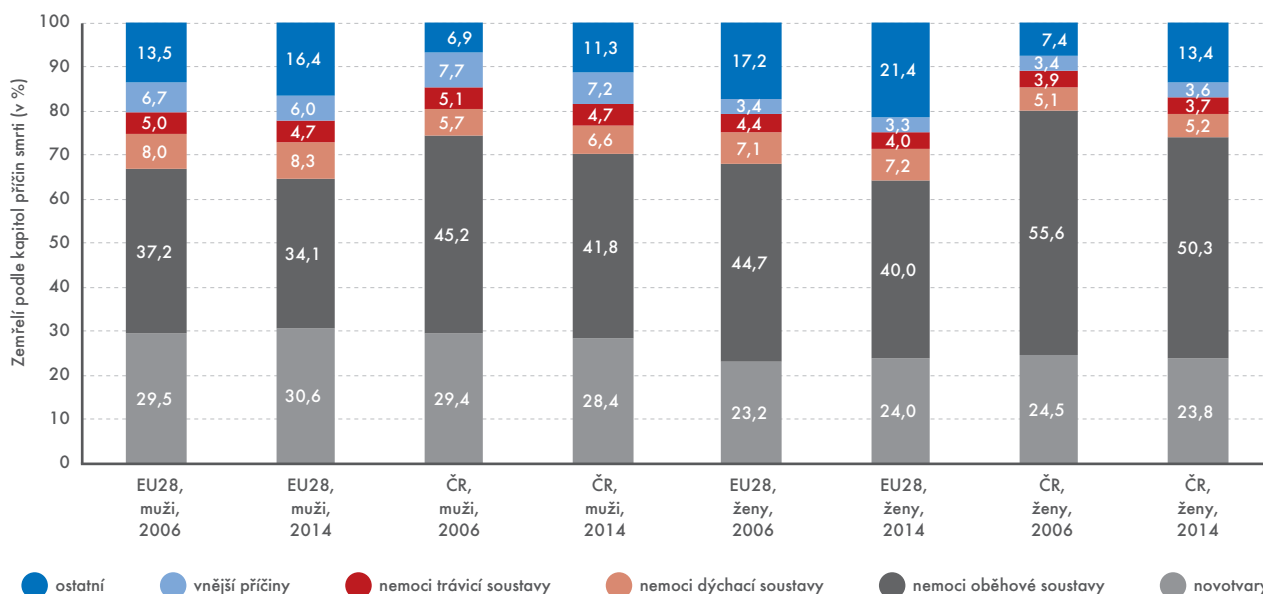
Úmrtí na nemoci dýchací soustavy byla třetí nejčastější. Běžněji než u nás se tato příčina úmrtí vyskytovala v Evropské unii. Zatímco v roce 2014 šlo v ČR o 6,6 % úmrtí u mužů a 5,2 % v případě žen, v EU28 činily tyto hodnoty

8,3 a 7,2 % ze všech úmrtí. Obdobně jako u novotvarů podíly v čase spíše stagnovaly.

Vnější příčiny úmrtí jsou typičtější spíše u mužů. Proto jsou také podíly zemřelých na tuto příčinu smrti zhruba dvakrát tak vysoké než u žen. Při srovnání dvou územních celků byly vnější příčiny častější v ČR. Zatímco v roce 2014 činil v EU28 podíl takto zemřelých mužů 6,0 %, v ČR to bylo dokonce 7,2 %. V čase tyto podíly klesaly.

Nemoci trávicí soustavy byly pátou nejčastější příčinou smrti v EU28 a s výjimkou posledního sledovaného roku i v ČR. V roce 2014 je početně převýšila úmrtí na nemoci endokrinní, výživy a přeměny látek, jejichž nejpočetněj-

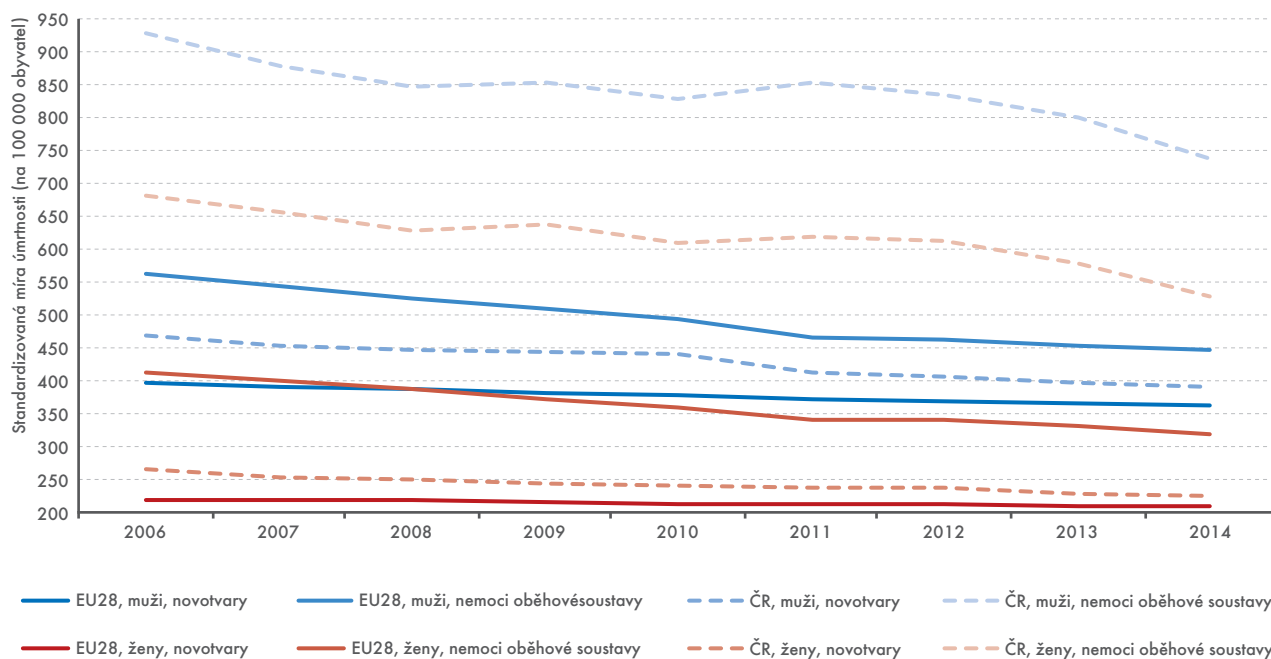
Zemřelí podle pohlaví a vybraných kapitol příčin smrti v ČR a EU28 v letech 2006 a 2014 (v %)



Zdroj: Eurostat, ČSÚ



Standardizované míry úmrtnosti podle pohlaví na novotvary a nemoci oběhové soustavy v ČR a EU28 v letech 2006–2014 (na 100 tis. obyvatel)



Zdroj: Eurostat

ším zástupcem byl diabetes mellitus. Hodnoty zastoupení úmrtí na nemoci trávicí soustavy byly v ČR i EU28 velmi podobné. U mužů se jednalo zhruba o 5,0%, zatímco u žen o 4,0%. V průběhu času došlo k mírnému poklesu.

Intenzita úmrtnosti se snížila u všech nejčastějších příčin úmrtí

Standardizovaná míra úmrtnosti, která má za cíl vyloučit vliv věkové struktury daného roku a tím umožnit porovnání úmrtnosti z různých let a územních celků, u pěti nejpočetnějších příčin úmrtí při srovnání let 2006 a 2014 v EU28 u obou pohlaví vždy poklesla. V případě stejných příčin úmrtí byl pokles zaznamenán i v ČR. Nejvýraznější pokles intenzity úmrtnosti byl v Evropské unii zaznamenán u nemocí oběhové soustavy – u mužů o 20,8% a u žen o 22,4%. Naopak nejmenší byl u novotvarů (8,6 a 4,9%).

V České republice ve stejném období nejintenzivněji poklesly také standardizované míry úmrtnosti na nemoci oběhové soustavy (o 23,9% u mužů a 25,1% v případě žen). U nejméně výrazného poklesu se však situace lišila. V případě mužů šlo o nemoci dýchací soustavy

(–9,6%) a u žen o vnější příčiny úmrtí (–8,8%).

ČR dosahovala v celém sledovaném období a u obou pohlaví vyšších hodnot standardizované míry úmrtnosti na nejčastější příčiny úmrtí s výjimkou nemocí dýchací soustavy, kde byly hodnoty naopak zhruba o desetinu nižší. Výrazně vyšší míra úmrtnosti byla zaznamenána v ČR oproti EU28 u nemocí oběhové soustavy (v roce 2014 i na začátku období u obou pohlaví zhruba o dvě třetiny vyšší) a také u vnějších příčin (v roce 2014 u mužů o 39,4% a u žen o 27,7%, ve srovnání s rokem 2006 došlo k růstu rozdílu). U novotvarů byl zaznamenán pozitivní vývoj v ČR, když se zde rozdíl ve srovnání s intenzitou úmrtnosti v EU28 snížil ve sledovaném období u mužů z 18,8% na 8,2% a v případě žen z 20,9% na 8,4%. ČR tedy vykazovala stále vyšší intenzitu úmrtnosti na novotvary než EU28, ale rozdíl se značně snížil.

Nejvýraznější pokles intenzity úmrtnosti na novotvary byl v ČR

Nejvyšší intenzita úmrtnosti na nemoci oběhové soustavy byla v rámci EU28 u obou pohlaví v Bulharsku. S odstu-

pem pak následovaly země Rumunsko, Lotyšsko a Litva. Naopak nejnižší hodnoty bylo možné nalézt ve Francii, Španělsku a Dánsku. Česká republika má v tomto ohledu nadprůměrnou intenzitu úmrtnosti (zhruba dvacátou nejvyšší u obou pohlaví) a nejbližší jí byly v roce 2014 Slovensko a Polsko.

Nejhorší úmrtnostní poměry na novotvary byly u mužů dlouhodobě v Maďarsku, Chorvatsku, Estonsku a Lotyšsku. V případě žen šlo o Maďarsko, Dánsko, Irsko a Chorvatsko. Naopak nejnižší intenzitu úmrtnosti u mužů vykazovaly ve sledovaném období státy Kypr, Finsko a Švédsko. U žen šlo opět o Kypr, dále Španělsko a Portugalsko.

Nejvýraznější pokles standardizovaných měr úmrtnosti na novotvary zaznamenali z celé EU28 muži a ženy v ČR (16,7 a 14,8%). Přiblížili se tak intenzitě úmrtnosti v EU28 jako celku.

Mužská nadúmrtnost (vyšší intenzita úmrtnosti u mužů ve srovnání se ženami) byla dlouhodobě nejvýraznější u vnějších příčin úmrtí v EU28 (zhruba 2,4krát vyšší hodnota) i v ČR (2,6krát vyšší). Naopak v rámci skupiny nejpočetnějších příčin smrti byly nejmenší rozdíly podle pohlaví u nemocí oběhové soustavy (1,4krát vyšší intenzita úmrtnosti u obou územních celků).

O kolik roků žijí ženatí muži a vdané ženy déle?

V posledních dvou desetiletích se zlepšila úmrtnost mužů i žen všech rodinných stavů. Rozdíly v úrovni úmrtnosti osob jednotlivých rodinných stavů, vyjádřené nadějí dožití třicetiletých, však byly a jsou pořád poměrně výrazné. Větší jsou pak u mužů než u žen.

Terezie Štyglerová, vedoucí oddělení demografické statistiky

Ve všech třech sledovaných obdobích, konkrétně 1994 až 1996, 2004 až 2006 a 2014 až 2016, měli ženatí a vdané naprosto jednoznačně nejnižší úmrtnost. Nejvyšší úmrtnosti dosahovali muži a ženy svobodní. Rozvedení na tom byli u obou pohlaví oproti ovdovělým hůře před dvaceti i před deseti lety. Aktuálně jsou na tom nepatrně hůře muži ovdovělí než rozvedení. Ženy rozvedené a ovdovělé mají celkovou úmrtnost obdobnou.

Naděje dožití ženatých mužů v přesném věku 30 let v období 2014 až 2016 byla o 20 % vyšší než mužů svobodných. V absolutním vyjádření představuje tento rozdíl 8,5 roku (49,3 vs. 40,8 roku). Před dvaceti, ale i deseti lety však rozdíl nadějí dožití 30letých ženatých a svobodných mužů byl dokonce více než čtvrtinový. Absolutně to znamenalo 9,4 roku v období 1994 až 1996, resp. 9,7 v období 2004 až 2006. Dife-

Naděje dožití ve věku 30 let

Rodinný stav	Muži			Ženy		
	1994-1996	2004-2006	2014-2016	1994-1996	2004-2006	2014-2016
Celkem	41,5	44,0	46,8	47,8	49,9	52,2
Svobodní/é	34,4	36,8	40,8	42,6	45,3	48,3
Ženatí/vdané	43,8	46,5	49,3	50,1	52,3	54,3
Rozvedení/é	35,0	38,5	42,8	45,1	47,8	50,6
Ovdovělí/é	35,3	39,3	42,4	46,3	48,9	50,6

Zdroj: ČSÚ

rence se tedy za poslední dvě desetiletí snížila relativně o 10 %, absolutně pak o více než jeden rok. I přesto je stále velmi významná.

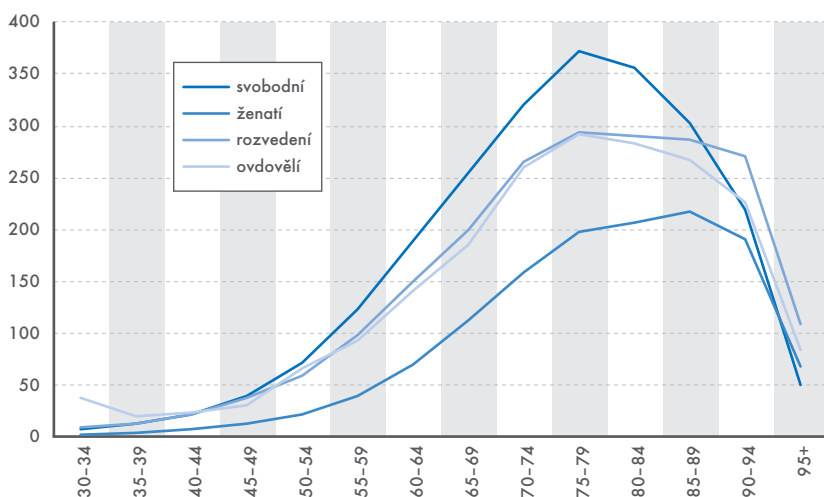
Ještě více se však za posledních dvacet let snížil rozdíl v úrovni úmrtnosti mezi ženatými a rozvedenými i mezi ženatými a ovdovělými. V případě rozvedených šlo o snížení rozdílu o více než čtvrtinu, u ovdovělých pak téměř

o jednu pětinu. Z pohledu absolutních hodnot to znamenalo, že rozvedení muži, kteří v letech 2014 až 2016 dosáhli 30 let, by měli v průměru šanci žít ještě bezmála 43 let, o necelý půlrok déle než ovdovělí a o dva roky více než svobodní, avšak o 6,5 roku méně než muži žijící v manželství.

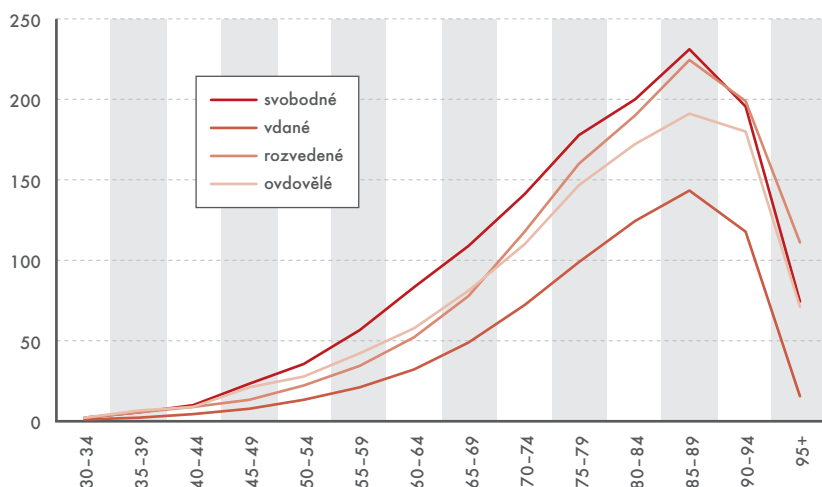
Jak ukazují standardizované míry úmrtnosti vypočtené za použití standardu evropské populace Eurostatu (2013), svobodní, rozvedení i ovdovělí muži mají oproti těm ženatým vyšší úmrtnost v celém věkovém rozpětí 30 a více let. Nadúmrtnost svobodných oproti rozvedeným a ovdovělým se projevuje od věkové skupiny 55 až 59letých. Od věku 80 let se ale snižuje a v úplně nejvyšším věku (95+) se míry úmrtnosti mužů všech rodinných stavů sblíží.

Rozdíl mezi nejnižší hodnotou naděje dožití 30letých svobodných a maximální hodnotou vdaných žen byl a je nižší než u mužů. Ve třech obdobích se v relativním vyjádření pohyboval na úrovni 18, 15 a 12 % (tj. v čase se postupně snížil). Absolutně pak šlo o rozdíl ve výši 7,5, 7,0 a 6,0 roků, což znamená, že za posledních dvacet let se snížil téměř o jednu pětinu.

Standardizované míry úmrtnosti mužů ve věku 30+ podle rodinného stavu, 2014–2016



Zdroj: ČSÚ

Standardizované míry úmrtnosti žen ve věku 30+ podle rodinného stavu, 2014–2016


Zdroj: ČSÚ

Stejně jako u svobodných se i u rozvedených žen snížila jejich úmrtnost výrazněji než u vdaných. Absolutně se rozdíl nadějí dožití ve věku 30 let mezi vdanými a rozvedenými ženami v čase snížil z 5,5 roku (1994–1996) přes 4,4 roku (2004–2006) na 3,8 roku (2014–2016). Mezi krajními časovými periodami šlo o pokles rozdílu o téměř jednu čtvrtinu. Zato pokles úmrtnosti ovdovělých žen ve věku 30 let a starších, měřený relativní změnou naděje dožití, byl v zásadě obdobně intenzivní jako pokles u vdaných. Rozdíl jejich nadějí dožití pro 30leté ženy byl na začátku i konci hodnoceného období stejný, přestože se mezi obdobími 1994 až 1996 a 2004 až 2006 přechodně mírně snížil.

I u žen je nejnižší úmrtnost vdaných ve všech pětiletých věkových skupinách. Na příkladu posledního období je patrné, že vyšší míry úmrtnosti svobodných začínají být výraznější od věkové

kategorie 50–54 let, avšak od skupiny 70–74letých se hodnotám svobodných začínají pomalu přibližovat hodnoty měř úmrtnosti rozvedených žen, když ve věkovém rozpětí 80–94 let se míry obou kategorií žen prakticky vyrovnají.

Úmrtnost sezdaných a nesezdaných mužů a žen podle příčin smrti

Velmi zajímavá zjištění poskytují i vypočtené standardizované míry úmrtnosti mužů a žen jednotlivých rodinných stavů podle příčin smrti. I analýza na základní úrovni – na úrovni nejčetněji zastoupených hlavních skupin příčin smrti (tzv. kapitol Mezinárodní klasifikace nemocí) – nabídne oporu pro možná zdůvodnění v celkovém pohledu výrazné diferenciaci úmrtnosti podle rodinného stavu. Jak v případě mužů, tak i žen platí, že u nesezdaných existuje oproti ženatým/

vdaným nadúmrtnost ve všech šesti skupinách nejčastějších příčin smrti. Sem patří nemoci oběhové soustavy, novotvary, nemoci dýchací soustavy, nemoci endokrinní soustavy, nemoci trávicí soustavy a vnější příčiny smrti.

Nejvýraznější relativní rozdíly se u mužů vyskytují u vnějších příčin smrti. Na druhém místě pak u nemocí trávicí soustavy, kde jsou nejčetněji zastoupena úmrtí na onemocnění jater. U obou skupin příčin smrti jsou rozdíly v intenzitě úmrtnosti ostatních rodinných stavů oproti ženatým více než dvojnásobné.

V případě žen se maximální rozpětí mezi mírou úmrtnosti 30- a víceletých vztahuje k úmrtnosti na nemoci dýchací soustavy svobodných a vdaných žen (2,6násobek). Velké rozdíly se pak vážou i k úmrtnosti na vnější příčiny smrti. Obecně nejnižší je u obou pohlaví diference úmrtnosti mezi jednotlivými rodinnými stavy u novotvarů.

Diferenciaci úmrtnosti mužů a žen podle rodinného stavu, resp. rozdíly mezi osobami žijícími v manželství a těmi ostatními, je statisticky významná a přetrvává i přes určité snížení, ke kterému došlo v hodnoceném období posledních dvaceti let. V tomto období ale docházelo i k podstatným změnám struktury obyvatel České republiky podle rodinného stavu spočívajícím zejména v rozšíření nesezdaných soužití. Jedna skupina teorií vysvětlujících rozdíly v úmrtnosti podle rodinného stavu obecně přikládá manželství ochrannou funkci (zodpovědnější přístup ke svému zdravotnímu stavu a jeho rizikům). Jiné teorie hovoří o selekci pro vstup do manželství, tj. že horší zdravotní stav osob vede k jejich nižší sňatečnosti. ■

Srovnávací index standardizované míry úmrtnosti podle rodinného stavu a příčin smrti (míra úmrtnosti ženatých/vdaných = 1), 2014–2016

Příčina smrti	Muži				Ženy			
	Svobodní	Ženatí	Rozvedení	Ovdovělí	Svobodné	Vdané	Rozvedené	Ovdovělé
Novotvary	1,2	1,0	1,3	1,3	1,4	1,0	1,4	1,3
Nemoci endokrinní soustavy	2,1	1,0	1,6	1,7	2,1	1,0	1,8	1,7
Nemoci oběhové soustavy	1,8	1,0	1,6	1,5	2,0	1,0	1,9	1,7
Nemoci dýchací soustavy	2,1	1,0	1,6	1,6	2,6	1,0	2,1	1,7
Nemoci trávicí soustavy	2,5	1,0	2,4	2,0	1,8	1,0	1,9	1,9
Vnější příčiny smrti	2,8	1,0	2,5	2,9	2,3	1,0	1,9	1,9

Zdroj: ČSÚ

Kdy přibývá zemřelých?

Počet zemřelých obyvatel ČR měl od počátku 80. let 20. století, kdy roční úhrn převyšoval 130 tis. osob, dlouhodobě klesající trend. Minimum, 104,4 tis., připadlo na rok 2006. V posledním desetiletí má naopak počet zemřelých spíše mírně rostoucí tendenci.

Michaela Němečková, oddělení demografické statistiky

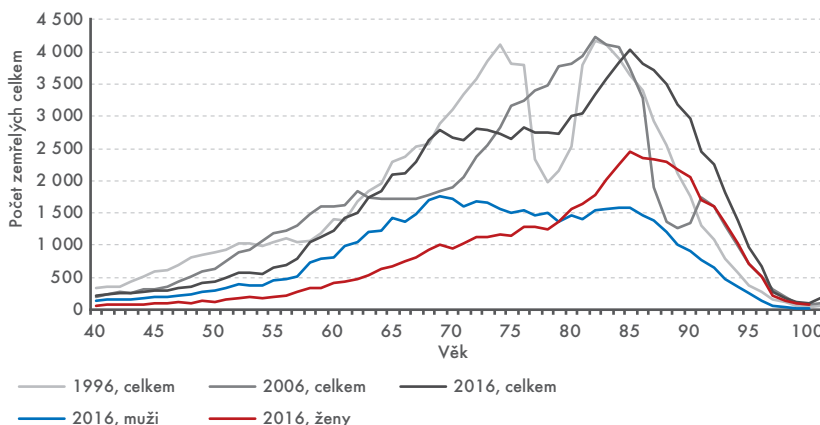
Má nás růst počtu zemřelých znepokojovat? Nemusí. Počet zemřelých totiž neodráží pouze úroveň úmrtnosti, ale také počet obyvatel a jeho věkové složení. Nejdůležitější roli přitom hraje početnost starších věkových skupin, které jsou vystaveny nejvyššímu riziku úmrtí. Vyšší zastoupení osob staršího věku v populaci tak logicky i při neměnné úrovni úmrtnosti generuje vyšší počet zemřelých. Ale rostoucí podíl seniorů v populaci díky zlepšující se úmrtnosti nemusí nutně vést k více úmrtím.

Věková skladba se mění

V roce 2016 téměř devět z deseti zemřelých skonalo ve věku vyšším než 60 let, 45 % úmrtí se týkalo poměrně úzké věkové skupiny osob 80letých a starších. Za posledních dvacet let podíl zemřelých ve věku nad 80 let vzrostl o 10 p. b. Počet zemřelých v jednotlivých věcích se přitom díky nepravidelné věkové struktuře obyvatel mnohdy v čase výrazně měnil. Například mezi lety 2003 a 2007 se počet zemřelých ve věku 88–90 let propadl na polovinu (z 8 na 4 tis.). Následně se opět zvyšoval až na 2,5násobek (10 tis.). Dalším příkladem může být výrazný pokles počtu zemřelých kolem věku 78 let v roce 1996 a ve věku 89 let v roce 2006.

Bližší zkoumání prozradí, jak blízká je spojitost struktury zemřelých podle věku s vývojem počtu narozených o sedm osm desetiletí dříve. Zmíněná lokální minima totiž souvisejí s významným poklesem počtu narozených dětí v průběhu první světové války. Početně velmi různorodá počáteční velikost jednotlivých generací totiž zůstává v naší populaci jasně zřejmá i v seniorském věku. Tato nepravidelnost může ovlivnit hodnotu podílů jednotlivých věkových skupin i souhrnné ukazatele, které

Zemřeli podle věku, 1996, 2006 a 2016



Zdroj: ČSÚ

jsou založeny pouze na rozložení absolutních počtů událostí podle věku.

Průměrný věk zemřelých měl v posledních dvou desetiletích jednoznačně rostoucí trend. Mezi roky 1996 a 2015 se zvýšil téměř o čtyři roky ze 71,9 na 75,8 roku. V roce 2016 došlo k mírnému snížení na 75,7 roku, na čemž se podílela mj. nižší váha zemřelých ve věku 80–84 let (následkem jejich nižšího počtu v populaci kvůli poklesu porodnosti ve 30. letech 20. století).

Nepravidelná věková struktura se výrazně odráží v tzv. modu (modus – věk s nejvyšším počtem zemřelých). Zaměříme-li se na posledních dvacet let, v roce 1996 byly mezi zemřelými nejpočetnější 82leté osoby (generace narozených před první světovou válkou). Nicméně díky přesunu silnějších generací narozených po skončení první světové války do věku vyšší úmrtnosti byl tomuto vrcholu velmi blízký i počet zemřelých ve věku 74 let. Jazýček vah mezi těmito generacemi zemřelých se překlopil v roce 1997, kdy se modus zemřelých snížil z 82 na 75 let. V letech 1998 až 2005 pak v podstatě pravidelně rostl zpět na 83 let, odráží se stárnutí

početně silných generací 1921 a 1922, které v tomto období utvářely nejsilnější skupinu zemřelých. Modus věku zemřelých se následně, až do roku 2016, držel v rozmezí 82 až 85 let. V posledních pěti letech je nejvíce zemřelých s rokem narození 1930.

Obdobná situace jako v roce 1997 se bude znovu opakovat i v blízké budoucnosti, kdy modus věku zemřelých významně klesne. Věkové složení zemřelých tímto způsobem ovlivní další vlna poválečného babyboomu – silné generace narozených v průběhu a po skončení druhé světové války. V důsledku rozdílné úmrtnosti mužů a žen podle věku již nyní tyto generace převažují na straně zemřelých mužů.

Údaje o absolutních počtech zemřelých a jejich třídění podle věku jsou lehce dostupné a z pohledu menších územních jednotek i nejrozšířenější. Kvůli nepravidelné věkové struktuře populace je však třeba je interpretovat s opatrností. Při analýze úmrtnosti bychom měli vždy využívat spíše standardizované ukazatele, které vliv věkové struktury eliminují – například úmrtnostní tabulky. ■



Žijeme o dva roky méně než průměrný Evropan

Úroveň úmrtnosti v České republice dlouhodobě klesá, což dokazuje téměř nepřetržitě rostoucí naděje dožití při narození i ve středním a vyšším věku. Přesto jsme za nejlepšimi státy Evropské unie pozadu o čtyři až pět let.

Michaela Němečková, oddělení demografické statistiky

Vývoj naděje dožití mužů i žen v ČR dokládá, že průměrná délka života obyvatel Česka roste. Tento trend, odrážející snižování úrovně úmrtnosti, je zvláště patrný od počátku devadesátých let 20. století. Za posledních dvacet let, mezi roky 1996 a 2016, vzrostla naděje dožití při narození u mužů o 5,8 roku a u žen o 4,8 roku. Mezi lety 1966 a 1986, tj. také za dvacet let, se přitom zvýšila u mužů pouze o 0,2 a u žen o 0,9 roku. Výsledky úmrtnostních tabulek za poslední zpracovaný rok 2016 předpokládají, že se živě narozený chlapec v průměru dožije věku 76,2 roku a živě narozené děvče věku 82,1 roku.

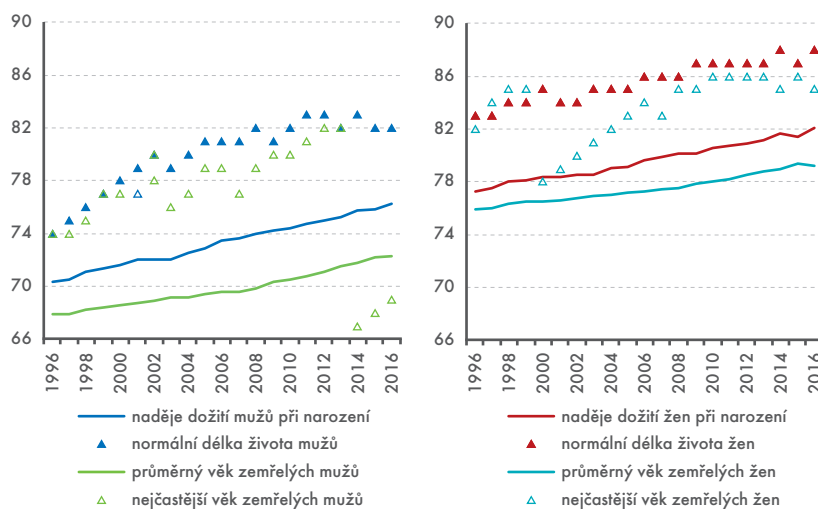
Úmrtnost se nejvíce zlepšila u starších věkových skupin

Na snižování úmrtnosti v posledním dvacetiletém období se největší měrou podílelo zlepšení úmrtnosti osob ve vyšším věku. K růstu střední délky života u mužů nejvíce přispěl pokles úmrtnosti ve věkových skupinách 50–54

ÚMRTNOSTNÍ TABULKY

Nejlépe vystihují úmrtnostní podmínky daného období. Vycházejí z každoroční statistiky o počtu zemřelých podle pohlaví a věku a z podrobné bilance počtu obyvatel podle pohlaví a věku. Odpovídají mj. na otázku, jaká bude délka života jedince v konkrétním přesném věku, pokud by se úroveň úmrtnosti již nijak neměnila. První tabulkovou funkcí je pravděpodobnost úmrtí. Z tabulkových počtů zemřelých lze, stejně jako z reálných dat, vypočítat medián a modus.

Ukazatele věkového rozložení tabulkového a reálného počtu zemřelých, 1996–2016¹⁾



¹⁾ Pozn.: Naděje dožití a normální délka života vycházejí z tabulkových počtů událostí, průměrný věk a nejčastější věk z reálného absolutního počtu zemřelých.

Zdroj: ČSÚ

až 70–74 let, u žen dokonce až ve věku nad 70 let. V rozdílné váze jednotlivých věkových skupin hrál roli vývoj v předcházejících desetiletích. Úmrtnost mužů středního věku v 60. až 80. letech 20. století stagnovala, či dokonce mírně rostla, a byly zde tedy větší „rezervy“ pro pokles. Měřeno nadějí dožití při narození jsou však dnes na tom muži stále ještě mírně hůře, než jak na tom byly ženy před dvaceti lety. A i přes výrazné zlepšení úmrtnosti po roce 1990 Česká republika hodnotou střední délky života stále zaostává za průměrem Evropské unie zhruba o dva roky. Za nejlepšimi státy EU je pozadu o čtyři až pět let.

Pravděpodobná délka života při narození – věkový medián – byla podle údajů z roku 2016 u mužů 78,6 roku a u žen 84,7 roku. V obou případech tedy převyšovala naděje dožití při na-

rození. To znamená, že více než polovina mužů a žen se dožije věku vyššího než střední délka života při narození.

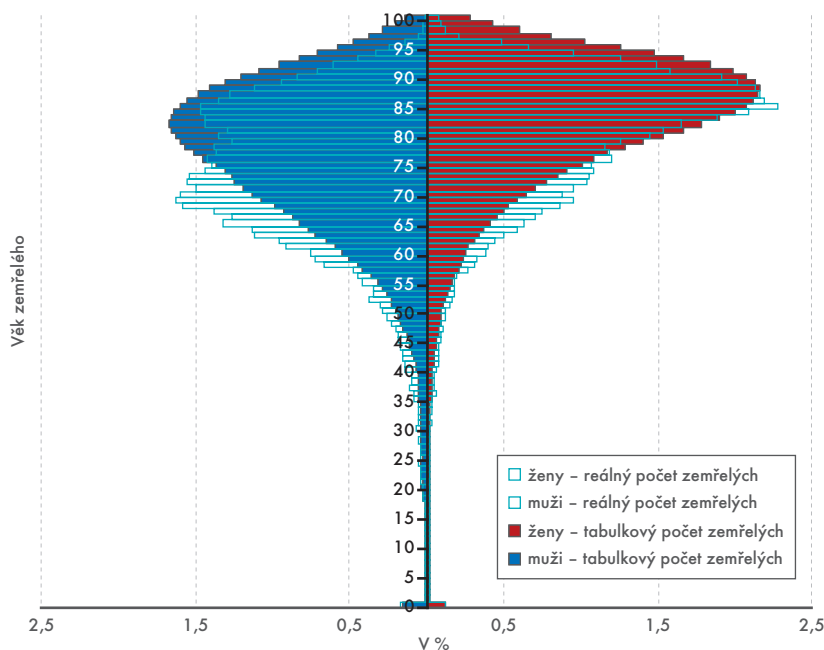
Modus zemřelých označuje normální délku života. Jde o věk, ve kterém by osoby nejčastěji umíraly. Jeho nalezení v úmrtnostní tabulce je velmi jednoduché – tabulkový počet (dospělých) zemřelých zde dosahuje nejvyšší hodnoty. Úmrtnostní tabulky z roku 2016 vypočítaly, že normální délka života mužů v ČR je 82 let a žen 87 let. V souladu s růstem střední délky života se i nejčastější věk při úmrtí posouvá do vyššího věku. Před dvaceti lety, v roce 1996, byl 74, resp. 83 let. Stejně jako medián dosahuje vyšších hodnot než naděje dožití při narození.

Tabulkové počty zemřelých nám zároveň blíže charakterizují rozložení úmrtí podle věku. Potvrzují, že úmrtí

jsou koncentrována do poměrně vysokého věku. Největší váhu (aktuálně 17%) má u zemřelých mužů (z pětiletých skupin) věková skupina 80–84 let. U žen převažují zemřelé ve věkovém rozpětí 85–89 let, ve kterém by při současné úmrtnosti umírala jedna pětina žen.

Vývoj tabulkových ukazatelů úmrtnostních tabulek je pochopitelně plynulejší než vývoj ukazatelů založených na absolutních počtech událostí. V některých případech ani nemusejí mít stejný trend, přestože v základu stojí tatáž zdrojová data. Zatímco tabulkový modus věku zemřelých má v ČR rostoucí trend, z hlediska absolutního počtu nejčastěji evidovaný věk zemřelých osob již několikrát významně poklesl (naposledy u mužů mezi lety 2013 a 2014). Průměrný věk zemřelých vypočtený z rozložení absolutních počtů je v ČR tradičně nižší než naděje dožití při narození. V posledním desetiletí je nižší u mužů asi o čtyři roky a u žen o 2,5 roku. ■

Relativní rozložení tabulkových a reálných počtů zemřelých podle pohlaví a věku v roce 2016



Zdroj: ČSÚ

STATISTIKU ÚMRTNOSTI TVOŘÍ DVA PILÍŘE

Terezie Štyglerová

vedoucí oddělení demografické statistiky



Prvním pilířem jsou údaje ze statistických hlášení o úmrtí (Obyv 3–12). Za každého zemřelého vyplňují hlášení matriční úřady a zasílají ho kvůli statistice zemřelých ČSÚ. Podkladem je část listu o prohlídce zemřelého (LPZ) určená pro matriku.

Druhým pilířem jsou vybrané informace o zemřelé osobě, uvedené v části LPZ určené pro Ústav zdravotnických informací a statistiky ČR (ÚZIS ČR). Kromě identifikace osoby jde především o příčiny smrti a místo úmrtí (doma, na ulici, v zařízení lékařské péče atd.).

Statisticy oba soubory dat o příčinách smrti mezi sebou propojují. Řešení jsou však i rozdíly v rozsahu souborů a charakteristikách daného zemřelého. Tím se kromě přidání informace o příči-

nách smrti zvyšuje také úplnost a přesnost obecné statistiky zemřelých. Kompletnost souboru zemřelých a kvalita sebraných údajů je pochopitelně podstatným faktorem výsledků jednoduchých i složitějších analýz úmrtnosti.

Údaje ze statistiky úmrtnosti podle příčin smrti jsou nesmírně důležité a žádané, a to i Evropskou komisí prostřednictvím nařízení. Avšak její metodika patří v oblasti demografické statistiky k těm nejsložitějším. Standardem je statistika založená na tzv. základní příčině smrti, kterou je onemocnění nebo zranění, jež iniciovalo řetězec chorobných stavů přímo vedoucích ke smrti, nebo okolnosti nehody či násilí, jež způsobily smrtelné poranění. Nicméně pro některé nemoci nebo zranění platí zvláštní pravidla. Výběr této příčiny smrti je

mezinárodně standardizován – pravidly Světové zdravotnické organizace (WHO) uvedenými jako součást Mezinárodní statistické klasifikace nemocí a přidružených zdravotních problémů. V praxi to znamená, že příčiny smrti uvedené v LPZ, jejichž typ a způsob uvádění se také řídí pravidly danými WHO, podléhají kontrole a případné revizi či zpřesnění. Nejde tedy o pouhé mechanické převzetí informace, kterou uvedl lékař.

V ČSÚ je výběr základní příčiny smrti již od roku 2011 automatizován. Jen u méně než 10% úmrtí se výběr provádí manuálně, resp. některé příčiny musejí být ve spolupráci s ÚZIS ČR ověřeny. Kvalita výstupů velmi závisí na kvalitě vstupů od lékařů, z nichž někteří jsou uživateli právě těchto dat.

STATISTIKA

STATISTICS
AND ECONOMY
JOURNAL

VOL. 97 (4) 2017

CZECH
STATISTICAL
OFFICE

Odborný časopis ČSÚ zařazený
v mezinárodní citační databázi vědeckých
recenzovaných periodik **Scopus**
(CiteScore **2016** = 0.15, **SJR 2016** =
0.121, **SNIP 2016** = 0.173), nebo
ve **Web of Knowledge Emerging
Sources Citation Index (Web of
Science ESCI)**. Vychází 4x ročně
pouze anglicky v tištěné verzi
i jako open access.

4

**LUBOŠ MAREK, STANISLAVA
HRONOVÁ, RICHARD HINDLS**
(VŠE, PRAHA)

CHANGES IN METHODOLOGY FOR ASSESSING
PERFORMANCE OF RESEARCH ORGANISATIONS
AND INFLUENCE OF SUCH CHANGES ON
RESEARCHERS' BEHAVIOUR

**HANNA DUDEK, WIESŁAW
SZCZESNY** (WARSAW
UNIVERSITY OF LIFE SCIENCES,
POLSKO)

CORRELATES OF A MULTIDIMENSIONAL
INDICATOR OF QUALITY OF LIFE – A FRACTIONAL
OUTCOME MODEL APPROACH

**KRISTÝNA VAŇKÁTOVÁ, EVA
FIŠEROVÁ** (UNIVERZITA PALACKÉHO,
OLOMOUC)

THE EVALUATION OF A CONCOMITANT
VARIABLE BEHAVIOUR IN A MIXTURE OF
REGRESSION MODELS

czso.cz/statistika_journal

372 Kč / ROČNÍ PŘEDPLATNÉ

Autorem prvních úmrtnostních tabulek byl anglický astronom

Jak se u nás v průběhu staletí měnila délka života a co nás čeká v budoucnosti, vysvětluje demografka Jitka Langhamrová, vedoucí katedry demografie na Vysoké škole ekonomické v Praze a předsedkyně České demografické společnosti. Podle ní demografy nejvíce šokovaly změny, ke kterým u nás došlo po roce 1989.

Eva Henzlerová, odbor vnější komunikace

Jedním z nejčastěji užívaných demografických údajů je naděje dožití. Kdy se poprvé tento termín objevil a co znamená?

Naděje dožití, jinak střední délka života, je jedním z nejčastěji používaných demografických ukazatelů. Tato souhrnná charakteristika úmrtnostních poměrů dané populace vyjadřuje průměrný počet let, kterého by se dožil novorozenec – v případě, že mluvíme o naději života při narození – při zachování úmrtnosti, jaká byla v daném roce. Jedním z prvních, kdo na základě záznamů o úmrtích a porodech zkoumal a odhadl předpokládaný počet osob v relativně uzavřené populaci, byl anglický astronom Edmund Halley, který žil na přelomu 17. a 18. století. Právě on je považován za autora prvních úmrtnostních tabulek. V českých zemích publikoval první úmrtnostní tabulky v roce 1790 lékař Jan Meliř.

Demografové se zabývají minulostí, ale součástí jejich práce je i odhad budoucího vývoje populace.

Tento odhad je velmi důležitý. Demografové na základě minulosti a podle zkušeností z ostatních zemí odhadují, jak se bude populace vyvíjet. Věkové složení obyvatelstva je předurčeno tím, jaká je porodnost, úmrtnost a migrace. Asi nejhůře lze předpovídat právě migraci.

A co demografové nepředvíдали?

Výkyvy v migraci v letech 2007 a 2008, kdy bylo velmi vysoké saldo migrace.

V roce 2007 to bylo téměř 84 tisíc a o rok později 72 tisíc. Překvapivé byly také změny, které nastaly v České republice po roce 1989 a souvisely s tzv. druhým demografickým přechodem. Ty byly opravdu výrazné a demografové je nepředpokládali. Došlo k odkládání porodů do vyššího věku a růstu průměrného věku matek až k věku kolem 30 let. To mělo za následek poměrně velký pokles porodnosti po roce 1993 a dosti velký kompenzační nárůst v současné době.

Jaká bude asi naděje dožití české populace v roce 2050?

Naděje dožití v české populaci v roce 2050 se odhaduje ve střední variantě projekce Českého statistického úřadu z roku 2013 pro muže při narození 83 let a pro ženy 88 let. Autoři projekce předpokládají, že naděje dožití poroste pomaleji než dosud. Ke změně naděje dožití nejvíce přispěje snižování úmrtnosti u mužů nad 60 let a u žen nad 80 let.

Proč je vývoj naděje dožití mužů a žen rozdílný. Má na to nějaký vliv rodinný stav?

Nejprve bych chtěla upozornit na fakt, že muži mají vyšší intenzitu úmrtnosti než ženy. Existuje tzv. mužská nadúmrtnost. To má za následek, že i když se rodí o něco více chlapců než holčiček – pravděpodobnost narození chlapce se pohybuje okolo 0,52 –, ve vyšším věku převládají ženy. Naděje dožití při narození pro muže je v současné době 76,2 roku, pro ženu 82,0 roku. Pokud se dožije muž 80 let, má před sebou ještě

v průměru 7,7 roku a žena 8,96 roku. Tedy na počátku života je rozdíl mezi nadějí dožití u ženy a muže téměř čtyři roky, v 80 letech je to něco málo přes jeden rok. Pokud se díváme na vývoj naděje dožití v čase, lze vyzkoušet, že se rozdíl mezi oběma pohlavími snižuje jen mírně. V minulosti stagnovala v Česku délka života především u mužů. V současné době roste naděje dožití mužů o něco rychleji než u žen. Na vývoj má vliv také rodinný stav. Hovoří se o vyšší naději dožití ženatých nebo vdaných. Podle tzv. protektivní teorie manželství snižuje stres, neboť se v něm lépe překonávají problémy. Selektivní teorie zase poukazuje na to, že zdraví lidé jsou také atraktivnější jako manželé. Pokud vypočítáme tabulky úmrtnosti podle rodinného stavu, lidé žijící v manželství se dožívají vyššího věku.

Úmrtnost rozvedených žen se snížila výrazněji než u žen vdaných. Souvisí to s tím, že se rozvod stává „normálním“?

Částečně ano. V současné době se mění věkové složení obyvatelstva podle rodinného stavu. Klesá úroveň sňatečnosti a úroveň rozvodovosti je vysoká. Současně se zlepšují úmrtnostní poměry, zvyšuje se podíl svobodných a rozvedených. Také se v posledních zhruba dvaceti letech mění postoje k manželství, mění se formy rodinného chování. Navíc řada rozvedených (i svobodných) žen může žít v partnerském svazku, tedy v podobných podmínkách jako vdaná žena.



doc. Ing. Jitka Langhamrová, CSc.

Vystudovala obor ekonomická statistika na Národohospodářské fakultě VŠE v Praze. V roce 2009 byla jmenována docentkou pro obor statistika. Svoji profesní kariéru začínala v roce 1989 v Laboratoři demografie a Ústavu prognózování při VŠE. Od roku 1990 působila na nově vzniklé katedře demografie na VŠE, kterou od roku 2006 vede. Vyučuje základní a pokročilé kurzy demografie, je garantkou bakalářského oboru Sociálně-ekonomická demografie a magisterského oboru Ekonomická demografie. Je řešitelkou a spoluřešitelkou řady grantů, například Ministerstva školství, mládeže a tělovýchovy, stala se členkou vědeckých organizací, například Mezinárodní unie pro vědecké studium obyvatelstva (IUSSP) nebo Evropské asociace populačních studií (EAPS) či Slovenské statistické a demografické společnosti. V současné době také předsedá České demografické společnosti. Pracuje ve vědeckých a redakčních radách, například časopisů Demografie a Fórum sociální politiky. Vede programový a organizační výbor konference RELIK. Jako autorka nebo spoluautorka se podílela na vzniku několika knih a skript, řady studií i odborných posudků. Publikovala více než 280 článků.

Liší se nějak příčiny úmrtí na začátku minulého století, v padesátých letech a nyní?

Na začátku minulého století připadal největší podíl úmrtí na nemoci infekční a parazitární, na nemoci dýchacího ústrojí a nemoci ústrojí cévního. V padesátých letech se změnila úmrtnost i složení příčin smrti. Vzrostla úmrtnost na cévní nemoci a novotvary a naopak klesla úmrtnost na nemoci infekční a parazitární. V současné době v České republice nejvíce obyvatel umírá na nemoci oběhové soustavy, je to již téměř jedna polovina, a na novotvary – přibližně jedna čtvrtina. Je třeba si uvědomit, že spolehlivost údajů o příčinách smrti bychom neměli přeceňovat. Zlepšuje se diagnostika, klesá podíl pitvaných zemřelých, a u osob staršího věku se tak mohou objevovat obecné standardní diagnózy.

Tento seznam se v souvislosti se stárnutím populace bude zřejmě dále měnit. Stanou se choroby jako stařecká demence či Alzheimerova choroba běžnou příčinou smrti?

Myslím si, že vzhledem ke stárnutí populace bude přibývat osob, které budou trpět demencí či Alzheimerovou chorobou. Nemyslím si však, že by se stařecká demence či Alzheimerova choroba staly běžnou příčinou smrti.

A co se týče očekávaných změn ve struktuře příčin smrti?

Z pohledu minulého vývoje byl pokles úmrtnosti na nemoci oběhového systému hlavním faktorem nárůstu naděje dožití ve všech vyspělých zemích v druhé polovině dvacátého století. Někdy se tato fáze vývoje označuje jako kardiiovaskulární revoluce. Podobný pokrok zatím chybí u terapie nádorových onemocnění. U osob v pokročilém věku, které ne onemocní fatálním kardiiovaskulárním nebo nádorovým onemocněním, jsou pak hlavní hrozbou chronické degenerativní nemoci jako cukrovka, artritida nebo některá z forem demence. Příčinou smrti pak v těchto případech bývá spíše celkové opotřebování organismu a souběh několika onemocnění než nějaká konkrétní diagnóza. Nicméně vzhledem k předpokládanému nárůstu podílu starších osob lze očekávat, že tyto chronické nemoci budou tvořit významnou složku nákladů na zdravotní péči. Struktura příčin smrti se může mírně měnit, ale myslím si, že v našich podmínkách i nadále budou nejčastější příčinou úmrtí nemoci oběhové soustavy a novotvary.

Zvykli jsme si kvalitu života poměřovat jeho délkou. Často však jsou roky navíc jen časem, kdy je náš život omezován různými nemocemi. Existuje nějaká země, ve které mají obyvatelé sice nízkou naději dožití, ale zato jsou zdraví?

Na základě dostupných údajů o zdravé délce života lze upozornit, že s rostoucí délkou života roste i střední délka života ve zdraví. Nelze tedy říci, že s prodloužováním lidského života by se prodlužovala doba, kdy člověk není zdravý či kdy je závislý na pomoci další osoby. A kratší a zdánlivě zdravější život je typický pro země, kde zdravotní systémy neumějí řešit akutní onemocnění, která tím pádem nepřecházejí do chronických forem a nezhoršují kvalitu života. Méně účinné zdravotní systémy také neumějí tolik prodloužit délku života chronicky nemocných pacientů. ■

Kolik ovoce vypěstujeme a sníme

Nejoblíbenějším ovocem v České republice je tradičně jablko. Podle odhadů statistiků sklídí Češi na svých zahradách až 40 % z celkové sklizně jablek v ČR. Přesto se k nám jablka dovážejí ze zahraničí. Nejvíce jablek se pěstuje ve Středočeském kraji.

Dagmar Lhotská, oddělení statistiky zemědělství a lesnictví

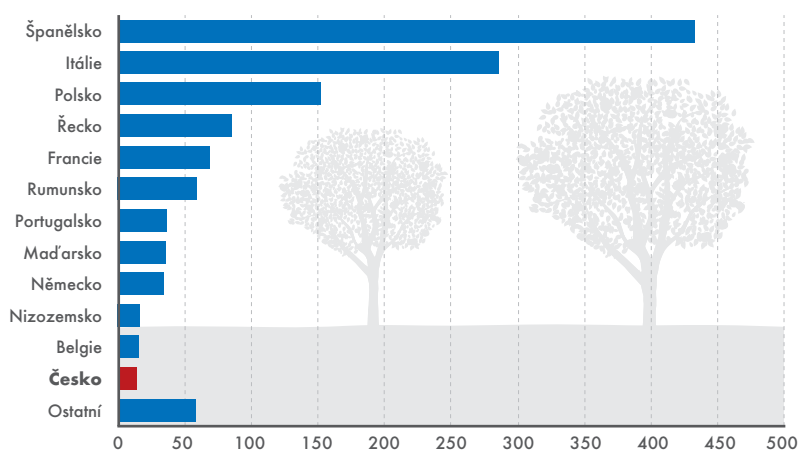
Podle ČSÚ spotřeboval každý Čech v roce 2016 celkem 49,0 kg ovoce mírného pásma. Nejvyšší podíl na spotřebě měly jablka (23,7 kg), švestky (5,7 kg), broskve, hroznové víno (shodně 3,6 kg) a hrušky (3,4 kg). Spotřeba ovoce se sleduje od roku 1948, kdy dosáhla úrovně 54,8 kg na osobu. V roce 2016 sklídili zemědělci a domácnosti dohromady 310 tis. tun ovoce, z toho 210 tis. tun jablek. Podle předběžných výsledků souhrnného zemědělského účtu představovala produkce ovoce zemědělců vyjádřená v běžných cenách 1 359,8 mil. Kč. Na celkové produkci zemědělství se podílela jedním procentem.

Ceny jablek se vloni výrazně zvýšily

V roce 2017 byl průběh počasí pro ovocnáře značně nepříznivý a především v důsledku jarních mrazů došlo k významnému poklesu sklizně ovoce. Například jablek se podle posledního odhadu ČSÚ k 15. září sklídilo v porovnání s průměrem sklizně za posledních pět let o čtvrtinu méně (-24,0 %).

Podobně nepříznivá situace jako v České republice byla v loňském roce také v ostatních státech Evropské unie. Nedostatek jablek se projevil na nárůstu spotřebitelských cen i cen zemědělských výrobců. Průměrná spotřebitelská cena konzumních jablek se pohybovala v roce 2017 na úrovni 33,0 Kč/kg a byla o 8,7 % vyšší než v roce 2016, kdy se jablka prodávala v průměru za 30,4 Kč/kg. Průměrná cena zemědělských výrobců konzumních jablek v roce 2017 dosáhla úrovně 12,0 Kč/kg a byla o 22,4 % vyšší než v roce 2016.

Plocha sadů v jednotlivých státech EU v roce 2012 (v tis. ha)



Zdroj: Eurostat

V produkci ovoce není Česká republika soběstačná. Dováží se jak jižní druhy ovoce, tak ovoce mírného pásma. Největší podíl na dovozech ovoce mírného pásma mají jablka, broskve a hrušky. V roce 2016 se dovezlo 77,7 tis. tun čerstvých jablek. Téměř polovina jejich dovozu byla z Polska (47,1 %), dále z Itálie (19,3 %) a Slovenska (10,7 %). Ve stejném období se vyvezlo 55 tis. tun jablek, přičemž polovina do Rakouska (48,2 %). Vývoz dále směřoval do Německa (28,6 %) a na Slovensko (18,7 %).

Nejvíce půdy zabíraly v roce 2012 ovocné sady ve Španělsku

Strukturální šetření o sadech, které se uskutečnilo v roce 2012 (výsledky šetření za rok 2017 Eurostat zveřejní až v roce 2019) ukázalo, že v EU produkční sady hlavních ovocných druhů zabíraly 1,29 mil. ha zemědělské půdy.

Největší rozloha ovocných sadů se nacházela ve Španělsku (33,5 %), další v Itálii (22,1 %) a Polsku (11,7 %). Česká republika se podílela na výměře ovocných sadů Evropské unie 1,1 %.

Nejpěstovanějším ovocným druhem byly jabloně, které se pěstovaly na více než třetině výměry ovocných sadů EU (34,9 %), dále pak pomerančovníky (20,7 %) a broskvoně (15,4 %).

Největší výměru jabloňových sadů vykazovalo Polsko (31,8 % z celkové výměry EU), hrušňových sadů měla nejvíce Itálie (28,9 %), více než polovina pomerančovníků se pěstovala ve Španělsku (56,1 %), kde se pěstovalo také nejvíce broskvoní (38,8 %) a merunek (30,1 %).

Nejrozšířenější skupinou odrůd jabloní byla v zemích Evropské unie Golden Delicious (17,6 %), Idared (10,3 %) a Jonagold/Jonagored (9,3 %), hrušní pak Conference (31,1 %), Abate (13,4 %) a William (11,2 %).



Počet pěstitelů ovoce v ČR klesá

V České republice byli do strukturálního šetření Ovocné sady 2017 zahrnuti všichni pěstitelé ovoce, kteří k 1. květnu obhospodařovali minimálně 0,20 ha ovocných sadů určených k produkci ovoce pro trh. Zjišťování u jabloní, hrušní, meruněk a broskvoní bylo v souladu s evropským nařízením. Sledovaly se také základní údaje o dalších u nás pěstovaných druzích ovocných stromů a keřů.

Podle výsledků strukturálního šetření v průběhu posledních pěti let významně poklesl počet pěstitelů ovoce i výměra ovocných sadů určených k produkci ovoce na trh. Počet pěstitelů se v porovnání s rokem 2012 snížil o více než čtvrtinu z 2 388 na 1 755 (-26,5 %). Výměra ovocných sadů poklesla z 21 347 na 16 417 ha (-23,1 %). Průměrná velikost sadů se zvýšila z 8,94 na 9,35 ha (+4,6 %).

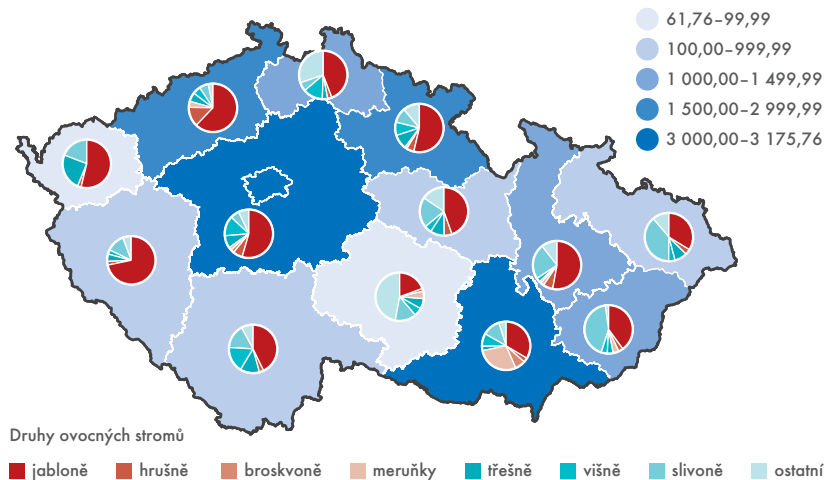
Pokles výměry ovocných sadů souvisel do značné míry se změnou definice kultury ovocný sad a přerazováním nevyhovujících sadů do jiných druhů zemědělských kultur. Přestárlé ovocné sady byly v tomto období také ve větší míře likvidovány bez náhrady novými výsadbami.

Nejvýznamnějším ovocným druhem byly v roce 2017 stejně jako v předchozích šetřeních jabloně. Ty se pěstovaly na ploše 7 819 ha, což představovalo téměř polovinu z celkové výměry ovocných sadů (47,6 %). Druhým nejrozšířenějším ovocným druhem byly slivoně, které zabíraly 2 329 ha (14,2 %). Sady višňové se rozprostíraly na 1 427 ha (8,7 %), meruňkové na 1 152 ha (7,0 %), třešňové na 1 017 ha (6,2 %), hrušňové na 870 ha (5,3 %) a broskvoňové na 340 ha (2,1 %).

DALŠÍ ŠETŘENÍ O OVOCNÝCH SADECH BUDE V ROCE 2023

V roce 2017 se uskutečnilo ve všech členských státech EU strukturální šetření o ovocných sadech, které se provádí každých pět let podle nařízení Evropského parlamentu a Rady (EU) č. 1337/2011 o evropské statistice trvalých kultur. Cílem šetření je získat dlouhodobě srovnatelné údaje o odrůdové skladbě, věkové struk-

Plocha sadů a jejich struktura podle druhů ovocných stromů (v ha)



Zdroj: ČSÚ

Drobné ovoce (rybízy, angrešty, ostružiníky, maliníky a borůvky) se pěstovalo na celkové výměře 984 ha a zabíralo 6,1 % výměry sadů. Skořápkové ovoce (ořešáky vlašské, lísky, mandloně a kaštanovníky jedlé) se pěstovalo na 215 ha (1,3 %) a ostatní druhy ovocných stromů nebo keřů zabíraly 254 ha (1,6 %).

Nejrozšířenější skupinou odrůd jabloní byla Golden Delicious (19,6 % z celkové výměry jabloní), Idared (16,5 %) a Jonagold/Jonagored (8,8 %). Mezi nejvíce pěstované odrůdy hrušní patřily odrůdy zařazené ve skupině Conference (24,1 %) a William (12,4 % z celkové výměry hrušní).

Naše ovocné sady jsou přestárlé

Sady v Česku mají nevyhovující věkovou strukturu s vysokým podílem přestárlých výsadeb. Téměř 40 % jabloňových sadů bylo zařazeno v nejstarší věkové kategorii nad 25 let (38,6 %), zatímco

v mladých výsadbách do čtyř let stáří bylo zařazeno pouze 11,2 % výsadeb jabloní.

Nejpříznivější věkovou strukturu měly slivoňové sady, u kterých podíl mladých výsadeb (19,7 %) převyšoval podíl v nejstarší věkové kategorii (10,3 %). Nejhorší věkovou strukturu vykázaly broskvoňové sady, podíl mladých výsadeb byl ze všech druhů ovocných sadů nejmenší (7,0 %) a převažovalo zařazení sadů do nejstarší věkové kategorie se stářím výsadby nad 15 let (66,9 %).

Ve srovnání se šetřením v roce 2012 se v ČR výrazně zvýšila hustota výsadeb všech sledovaných ovocných druhů. Souvisí to především s likvidací přestárlých sadů a také s přerazováním porostů s malým počtem životaschopných ovocných stromů nebo keřů do jiných druhů zemědělských kultur. Nejvyšší průměrnou hustotu výsadby měly jabloňové sady a hrušňové sady (1 322, resp. 1 108 stromů/ha). Ostatní ovocné druhy se vysazovaly v průměrné hustotě okolo 500 stromů/ha.

Nejvíce jabloní je ve Středočeském kraji

V Jihomoravském a Středočeském kraji se nacházelo 38,6 % z celkové výměry sadů. Nejvíce jabloní, třešní a višní se pěstovalo ve Středočeském kraji, broskvoní a meruněk v Jihomoravském kraji, slivoní ve Zlínském kraji, hrušní v Ústeckém kraji a drobného ovoce v Libereckém kraji.

Více na <http://bit.ly/2GCqyC0>.

Kterým agenturám práce v České republice rostou tržby

Služeb pracovních agentur nejvíce využívají průmyslové podniky zejména v automobilovém průmyslu. Při přepočtu na kmenové zaměstnance nejvíce agenturních pracovníků zaměstnává filmový průmysl.

Tomáš Harák, oddělení statistiky služeb, peněžnictví a pojišťovnictví

V roce 2015 podnikalo na území České republiky 1 440 společností, jež se zabývaly činnostmi souvisejícími se zaměstnáním. Jejich tržby dosáhly více než 36 mld. Kč. Pracovní uplatnění v nich našlo více než 82,5 tis. zaměstnanců.

Podíl pěti největších agentur práce na celkových tržbách činil 23,5 %, a na průměrném evidenčním stavu zaměstnanců dokonce 27,1 %. Oproti celkové průměrné mzdě v národním hospodářství, která v roce 2015 činila 25 400 Kč, dosahovala průměrná mzda v tomto odvětví 15 011 Kč (počítáno na fyzické osoby, tj. bez ohledu na délku pracovního úvazku).

Skupina činností souvisejících se zaměstnáním byla v posledních několika

letech jedním z nejrychleji rostoucích odvětví služeb. Jedná se o podpůrnou činnost. Společnosti v tomto odvětví (CZ-NACE 78) nemají za cíl produkovat službu nebo výrobek určený konečnému

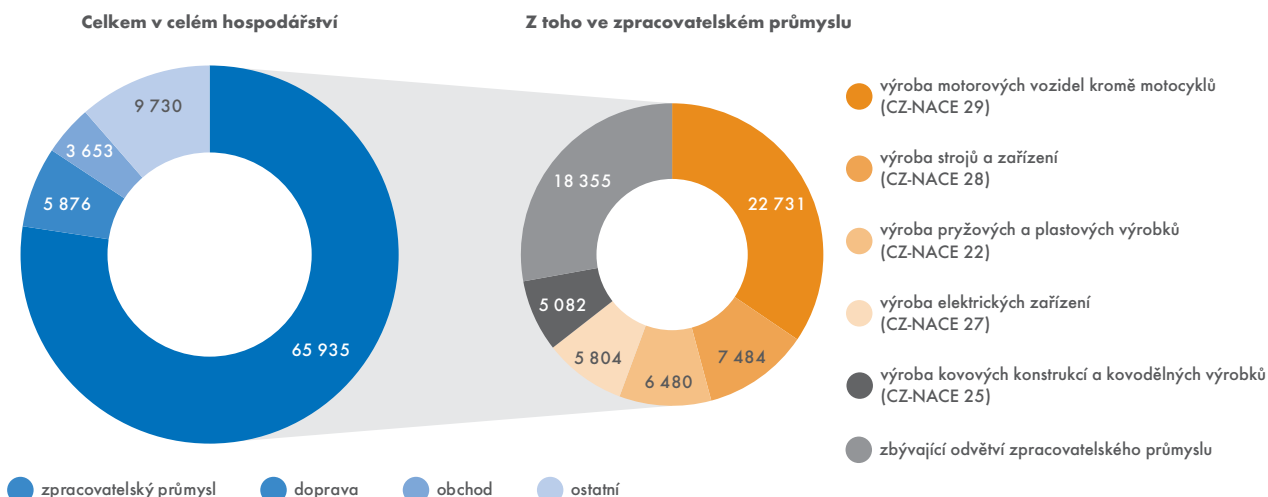
Nejvíce využívají služeb pracovních agentur průmyslové podniky, zejména v automobilovém průmyslu. Z celkových 85 193 pracovníků, kteří byli v roce 2016 přiděleni agenturami práce do ji-

Pracovní agentury poskytují jiným podnikům také služby administrativní povahy, které souvisejí se zaměstnáváním a personální agendou.

spotřebiteli. Jejich cílem je zefektivnění podnikových procesů v jiných společnostech, a to pomocí vhodné alokace lidských zdrojů. Pracovní agentury poskytují jiným podnikům také služby administrativní povahy, které souvisejí se zaměstnáváním a personální agendou.

ných podniků, jich 65 935 našlo uplatnění ve zpracovatelském průmyslu, zejména pak ve výrobě motorových vozidel (kromě motocyklů), přívěsů a návěsů (CZ-NACE 29). Zde našlo pracovní uplatnění 22 731 zaměstnanců pracovních agentur. Na jednoho agenturního

Průměrný počet osob přidělených agenturami práce v roce 2016



Zdroj: ČSÚ



zaměstnanec tak připadalo přibližně 7,3 kmenových.

Další průmyslové odvětví, které hojně využívá služeb personálních agentur pro zabezpečení pracovních sil, je například výroba strojů a zařízení jinde nezařazených (CZ-NACE 28). Zde našlo práci celkem 7 484 agenturních pracovníků. Ve výrobě pryžových a plastových výrobků (CZ-NACE 22) jich pak pracovalo 6 480.

Nejvíce agenturních zaměstnanců na jednoho zaměstnance kmenového pak v rámci celého hospodářství vykazaly činnosti v oblasti filmu, videozáznamů a televizních programů, pořizování zvukových nahrávek a hudební vydavatelské činnosti (CZ-NACE 59). Zde na jednoho vlastního zaměstnance připadlo 2,3 pracovníků přidělených agenturou práce.

Hospodářská krize razantně snížila tržby pracovním agenturám

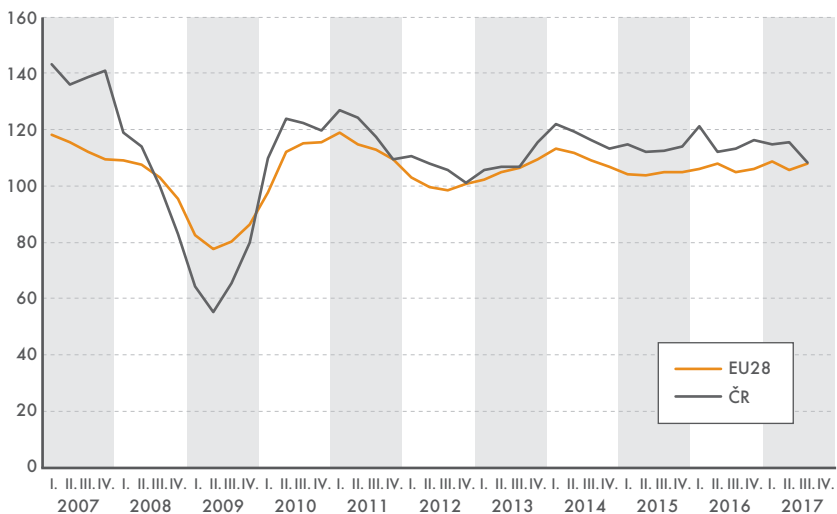
Činnost a hospodářské výsledky podniků zabývajících se zprostředkováním zaměstnání a souvisejícími činnostmi výrazně závisí na vývoji ostatních, zejména průmyslových odvětví. To se nejlépe ukázalo v krizovém roce 2008, kdy současně s poklesem průmyslové výroby došlo také k razantnímu poklesu tržeb pracovních agentur. Naopak s oživením ekonomiky začaly růst také tržby pracovních agentur. Za poslední čtyři roky bylo průměrné tempo růstu tržeb pracovních agentur v běžných cenách okolo 14,5%. Činnosti související se zaměstnáním tak byly jedním z nejrychleji rostoucích odvětví služeb. V průběhu roku 2017 se však meziroční tempo růstu zpomalilo.

V roce 2017 tržby nerostly už tak výrazně

Zatímco v první polovině roku 2017 pokračoval ještě dvouciferný růst tržeb pracovních a personálních agentur, ve druhé polovině roku se růst výrazně zpomalil. V samotném čtvrtém čtvrtletí se tržby v běžných cenách meziročně zvýšily o 4,3%. Pokud se však zaměříme na vývoj tržeb přepočtený do srovnatelné cenové hladiny, ve 4. čtvrtletí 2017 byl poprvé od roku

Činnosti související se zaměstnáním v letech 2007 až 2017

(meziroční indexy tržeb, v běžných cenách, očištěné o kalendářní vlivy)



Zdroj: Eurostat (7. 2. 2018)

2010 zaznamenan jejích pokles (-1,6%). Vývoj je důsledkem jednak zpřísněných legislativních podmínek pro fungování pracovních agentur, růstu mezd a také všeobecného nedostatku pracovních sil na trhu práce.

Porovnání České republiky se státy EU28

Pro srovnání situace v České republice s ostatními státy Evropské unie jsou k dispozici pouze údaje o vývoji tržeb

Zatímco v první polovině roku 2017 pokračoval ještě dvouciferný růst tržeb pracovních a personálních agentur, ve druhé polovině roku se růst výrazně zpomalil.

Za celý rok 2017 se tržby pracovních a personálních agentur zvýšily meziročně o 10,9% v běžných cenách (o 10,1% ve stálých cenách).

ČINNOSTI SOUVISEJÍCÍ SE ZAMĚSTNÁNÍM

Podniky, které se podle ekonomické klasifikace odvětví (CZ-NACE 78) řadí do odvětví Činnosti související se zaměstnáním, mají přesně vymezený obor podnikání. Zabývají se vytvářením přehledů volných pracovních míst, doporučováním nebo umísťováním uchazečů o zaměstnání, poskytováním pracovníků klientským firmám na časově omezené období za účelem nahrazení nebo posílení stavu zaměstnanců klienta. Další formou jejich činnosti je poskytování lidských zdrojů, mezi které patří zejména dlouhodobé přenechání pracovních sil zákazníkovi.

v běžných cenách očištěných od kalendářních vlivů. Nejnovější čísla zatím informují o 3. čtvrtletí roku 2017. V České republice v činnostech souvisejících se zaměstnáním došlo sice k 8,7% růstu, avšak byl to nejnižší růst tržeb agentur práce za poslední čtyři roky. Pokud porovnáme vývoj tohoto odvětví v České republice s ostatními zeměmi Evropské unie (v době psaní článku nebyly k dispozici hodnoty za Irsko, Chorvatsko, Maltu, Nizozemsko a Portugalsko), zjistíme, že v rámci EU28 bylo tempo růstu oproti tuzemskému o 0,4 p. b. pomalejší. Odlišná situace byla u našich nejbližších sousedů, kde došlo k 2,1% poklesu. Slovensko tak bylo společně s Dánskem (-1,2%) jediným státem Evropské unie, kde se v tomto období agenturám práce tržby meziročně snížily. Při pohledu na vývojové tendence z delšího časového horizontu zjistíme, že v evropské osmadvacátce došlo v průměru ke zrychlení růstu, neboť průměrné tempo za poslední čtyři roky dosáhlo přibližně 7,4%. ■

Stále častěji jednáme s úřady on-line

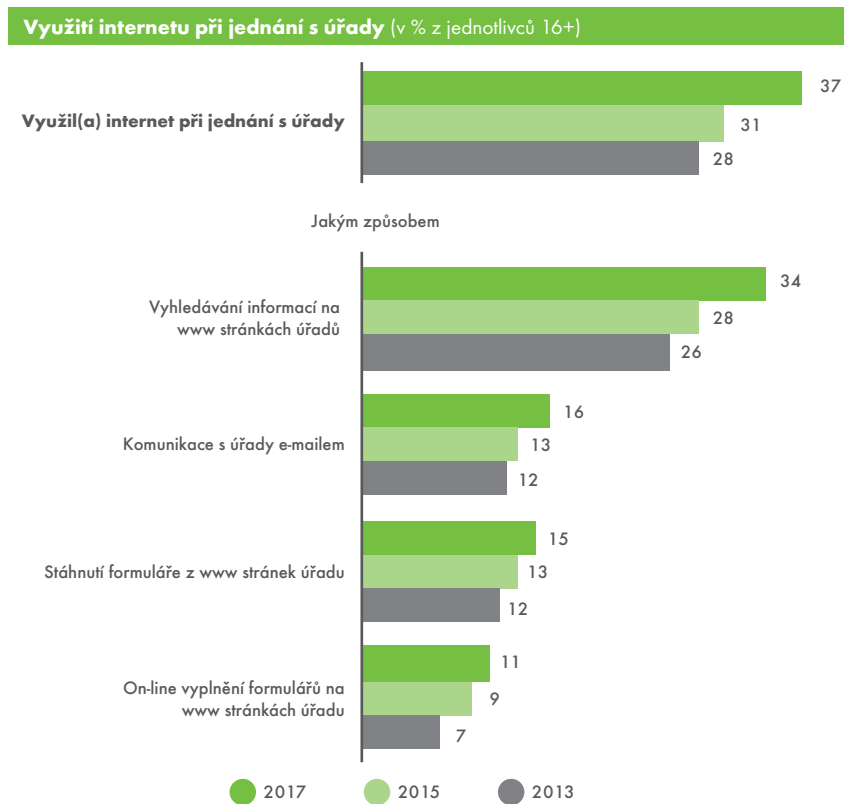
Více než třetina obyvatel ČR využila v roce 2017 při jednání s úřady internet. O něco menší podíl jednal on-line také se školami, lékaři či knihovnami. Při vyplňování formulářů ale stále téměř polovina Čechů preferovala osobní kontakt na úřadě.

Lenka Weichetová, Martina Šimůnková, oddělení statistiky výzkumu, vývoje a informační společnosti

Ve Výběrovém šetření o využívání ICT v domácnostech a mezi jednotlivci, které ČSÚ každoročně realizuje již od roku 2002, uvedlo v loňském roce 37% obyvatel ČR starších 16 let, že v posledních 12 měsících využili při jednání s úřady internet. Mezi lidmi ve věku 25 až 54 let jich byla více než polovina (51%). Častěji využívají internet k jednání s úřady také ženy na rodičovské dovolené (54%). Méně aktivní jsou senioři (13% mezi lidmi staršími 65 let), stejně jako lidé se základním vzděláním (7%).

Úředníky osobně kontaktujeme, když máme vyplnit formulář

Většina z aktivních uživatelů využívá internet pro jednání s úřady spíše nepřímo – k vyhledávání informací (34%). Výrazně méně lidí (16%) komunikovalo s úřadem e-mailem, stáhlo si formulář z internetových stránek úřadu (15%) nebo přímo vyplnilo formulář on-line (11%). Nejde ale jen o to, že by formuláře k vyplnění nebyly na internetu dostupné. Značná část lidí preferuje osobní jednání s úředníkem, jelikož si na samostatné vyplňování formulářů netroufne. Jen 11% z těch, kteří potřebovali v posledních 12 měsících vyplnit formulář, tak neučinilo kvůli tomu, že daný dokument nebyl na webu úřadu dostupný. Nejvíce z nich (47%) naopak uvedlo, že spíše preferují osobní kontakt na úřadě. Věk zde ale opět hraje svou roli. Pro lidi do 35 let je nedostupnost formuláře on-line častější bariérou než pro osoby nad touto věkovou hranicí (16 vs. 9%). Naopak méně často



Zdroj: ČSÚ

uvádějí, že preferují osobní kontakt na úřadě (35 vs. 49%).

Podíl lidí, kteří při jednání s úřady využívají internet, v čase roste (28% v roce 2013 vs. 37% v roce 2017). Nejvíce přibývá právě těch, kteří si vyhledávají informace na jejich internetových stránkách (26% v roce 2013 vs. 34% v roce 2017). Aktivnější v této oblasti začali být především lidé ve věku 45–54 let (30% v roce 2013 vs. 43% v roce 2017). V případě ostatních způsobů on-line jednání s úřady je nárůst za stejné období u celkové populace sotva poloviční.

Studenti využívají internet nejčastěji

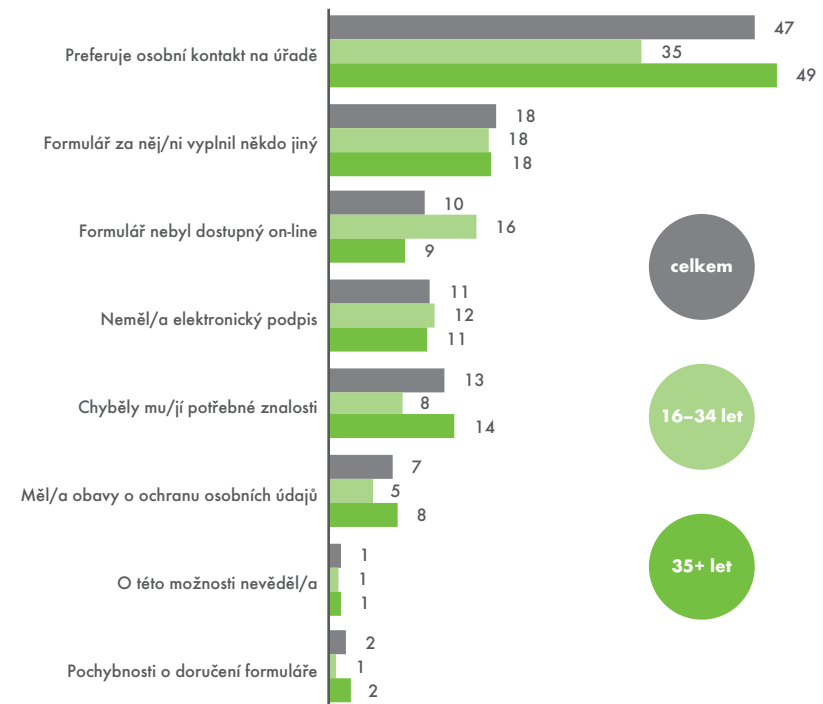
Češi využívají internet nejen při jednání s úřady, ale také s dalšími veřejnými institucemi, jako jsou školy, zdravotnická zařízení nebo knihovny. V roce 2017 uvedlo 30% Čechů starších 16 let, že tuto možnost v posledních 12 měsících využili. Stejně jako v případě jednání s úřady i zde platí, že lidé nejčastěji vyhledávají informace na jejich webových stránkách (27%). Formuláře pak stahují nebo vyplňují on-line výrazně méně často (7% a 5%). V případě veřej-



ných institucí jsou pak studenti těmi, kteří v jednání s nimi využívají internet nejčastěji (56 %).

I přes nárůst využívání internetu při jednání s úřady nebo veřejnými institucemi v posledních letech ale Česká republika stále zaostává za průměrem EU. S úřadem anebo jinou veřejnou institucí totiž aktivně komunikovalo nebo si prohlíželo jejich webové stránky 46% osob ve věku 16–74 let. Průměr EU byl přitom 49 %. Mezi jednotlivými státy EU jsou ovšem obrovské rozdíly. Pomyslnému žebříčku vévodí severské státy Dánsko (89 %), Švédsko (84 %) a Finsko (83 %). Na chvostu je naopak Rumunsko (9 %). Svou roli zde jistě hraje jak dostupnost internetu a možnost vyplňovat formuláře on-line, tak i odlišná mentalita a zvyky. Češi jsou například mírně nad průměrem EU ve vyhledávání informací na stránkách veřejné správy (44 vs. 41 % EU). Výrazně ale zaostávají ve stahování formulářů (18 vs. 30 %) a jejich vyplňování on-line (14 vs. 30 %).

Bariéry vyplnění formuláře úřadu on-line (v % z těch, kteří formulář vyplnit potřebovali, ale neučinili tak on-line)



Zdroj: ČSÚ

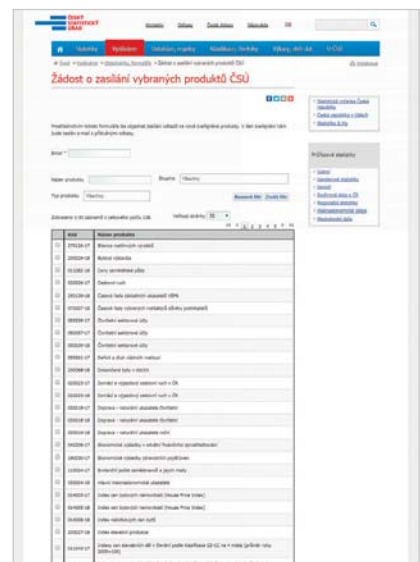
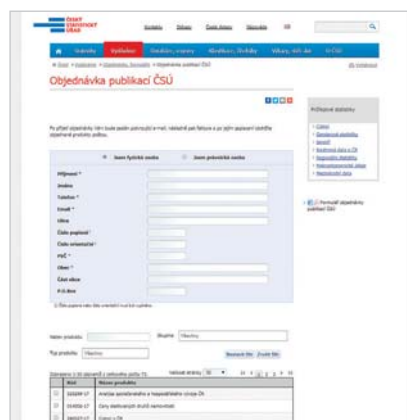
Co nabízí ČSÚ on-line

V ústředí ČSÚ i na každé krajské správě jsou oddělení informačních služeb. Na ta se mohou uživatelé dat obrátit se svými dotazy prostřednictvím speciální e-mailové schránky, telefonicky nebo je osobně navštívit.

Irena Stupňánková, útvar místopředsedkyně ČSÚ

Každý rok tato pracoviště zodpoví v průměru 14 tis. požadavků, z toho skoro polovinu e-mailem. Další část je řešena telefonicky, případně osobní konzultací, zejména v regionech. Většina přijatých požadavků, pokud se nejedná o složitější případy vyžadující podrobnější konzultaci s ostatními odborníky v ČSÚ, bývá vyřízena za velmi krátkou dobu, zpravidla do druhého pracovního dne. V Katalogu produktů ČSÚ (<http://bit.ly/1MoahRm>) lze vybrat a prostřednictvím e-formulářů objednat daný výstup. Jakmile je daný produkt zveřejněn na www.czso.cz, zákazníci e-mailem obdrží přímý odkaz. Stejným způsobem si mohou objednat i tištěnou pu-

blikaci, případně se obrátit s dotazem na informační služby nebo poslat požadavek na specializovaná data pro účely vědeckého výzkumu.



United States
Census
Bureau

U. S. CENSUS
BUREAU

@uscensusbureau

Twitterový účet United States Census Bureau nezveřejňuje, jak by se snad podle názvu mohlo zdát, pouze údaje z výsledků sčítání lidu, a i když se věnuje demografickým statistikám, neopomíjí ani statistiky sociální či ekonomické. Připojte se k téměř 86 tis. odběratelů.

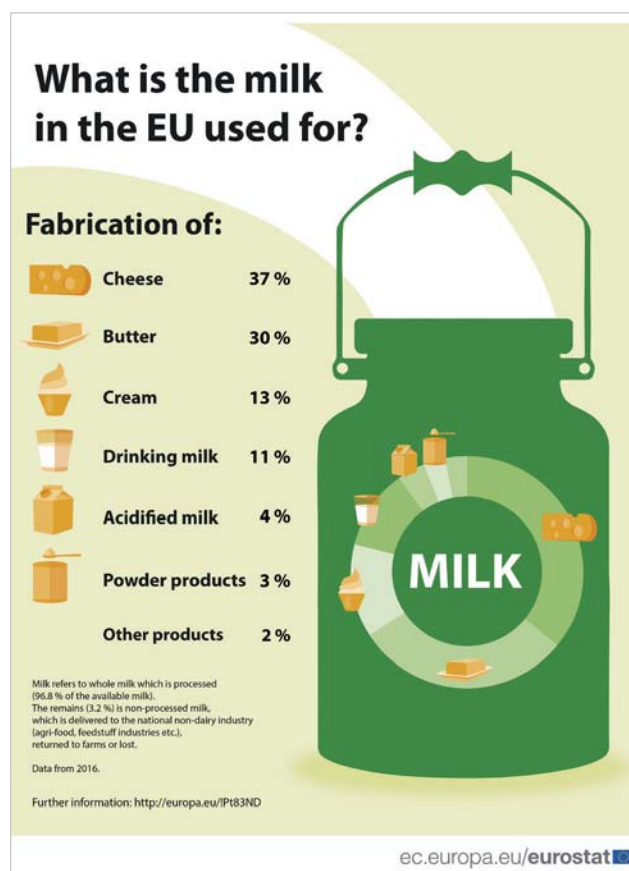
Více na <http://bit.ly/2qof54B>.

INFOGRAFIKA

EUROSTAT: VYROBENÉHO MLÉKA VYPIJEME JEN 11 %

V roce 2016 měl mlékárenský průmysl v Evropské unii k dispozici 152 mil. tun plnotučného mléka na další zpracování. Více než třetina mléka (37 %) se transformovala do podoby sýra, 30 % se přeměnilo na máslo, z 13 % mléka se stala smetana a 11 % mléka se vypilo. Více než pětina mléka (22 %) se vyprodukuje ve Velké Británii.

Více na <http://bit.ly/2G3VeLa>.



INFOGRAFIKA

EUROSTAT: ZDRAVÍ A POCIT DUŠEVNÍ POHODY

Jedním z cílů trvale udržitelného rozvoje, kterému se věnuje Organizace spojených národů, je zdraví a pocit duševní pohody. Sice se přímo nesledují výše zmíněné indikátory, ale na jejich změny lze usuzovat třeba prostřednictvím ukazatele naděje dožití při narození, pocitu ohrožení hlukem, míry sebevraždnosti aj.

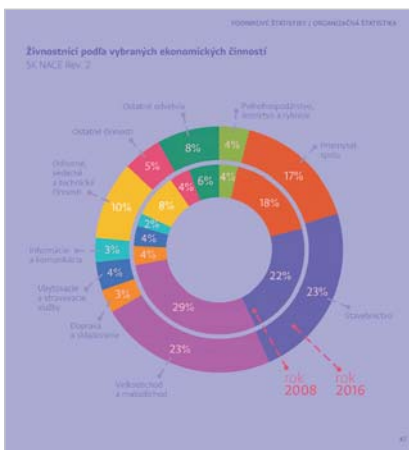
Více na <http://bit.ly/2G67omR>.

KNIHA

ŠŮ SR: SLOVENSKÁ REPUBLIKA V ČÍSLACH 2017

Rok 2018 se u našich východních sousedů nese v duchu hesla Slováci napříč stoletím. Stejně jako Česká republika, tak i Slovenská republika si připomíná nejen 100. výročí vzniku Československa, ale také 25. výročí vzniku samostatného státu. Statistický úřad Slovenské republiky se rozhodl tato výročí oslavit pro něj typickou formou, a to pomocí statistik. Do nového vydání vybrali slovenští statistici zajímavé demografické, sociální a ekonomické informace o naší společnosti. Velkou změnou je bezesporu vizuální podoba prezentace statistických údajů.

Více na <http://bit.ly/2smYolif>.

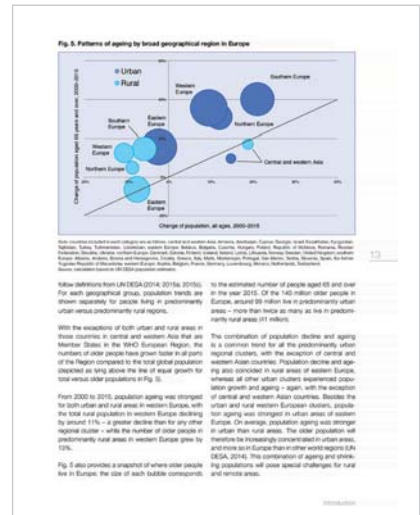


KNIHA

WHO: ŽIVOTNÍ PROSTOR PRO STÁRNOUCÍ SPOLEČNOST

Obyvatelstvo Evropy stárne. Změní se nějak jeho potřeby? A pokud ano, jsme jako společnost na tyto změny připraveni a budeme se umět přizpůsobit? Má smysl uvažovat o nízkopodlažních autobusech, vyšších nástupních ostrůvcích, společném bydlení starších osob, seniorských divadelních představeních, ale i třeba o používání většího písma v novinách či knihách? A co například sice možná neestetické, ale funkční umístění reproduktorů na televizorech na přední straně? Neboť takto umístěné je člověk mající problém se sluchem lépe slyší a nemusí obtěžovat hlukem své sousedy za zdí. Odpovědi na tyto a mnohé další otázky spojené s životním prostorem pro stárnoucí společnost naleznete na stránkách knihy, kterou pro evropský region připravila Světová zdravotnická organizace (WHO).

Více na <http://bit.ly/2E4j2lB>.

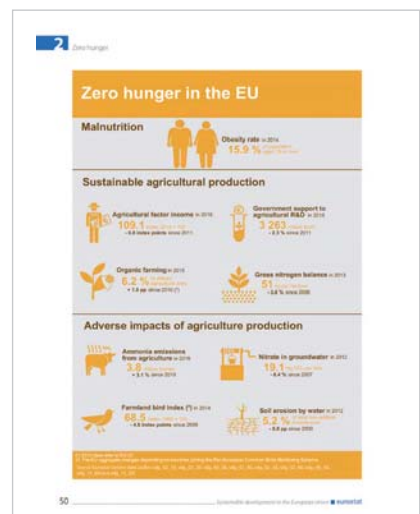


KNIHA

EUROSTAT: SUSTAINABLE DEVELOPMENT IN THE EUROPEAN UNION, 2017

Součástí každé kapitoly publikace, jejímž vydavatelem je evropský statistický úřad Eurostat, je poutavá infografika. Titul přináší údaje o patnácti oblastech, s jejichž pomocí je hodnocen trvale udržitelný rozvoj v zemích Evropské unie.

Více na <http://bit.ly/2z5l1nL>.



RYCHLÉ INFORMACE

ÚNOR 2018

čt	1	→ Zaměstnanost a nezaměstnanost podle výsledků VŠPS (4. čtvrtletí 2017)
pá	2	
so	3	
ne	4	
po	5	→ Zahraniční obchod (prosinec 2017)
út	6	
st	7	
čt	8	→ Maloobchod (prosinec 2017) Průmysl (prosinec 2017) Stavebnictví (prosinec 2017)
pá	9	
so	10	
ne	11	
po	12	→ Cestovní ruch (4. čtvrtletí 2017) Služby (4. čtvrtletí 2017)
út	13	
st	14	
čt	15	
pá	16	→ Indexy spotřebitelských cen – inflace (leden 2018)
so	17	
ne	18	
po	19	
út	20	→ Předběžný odhad HDP (4. čtvrtletí 2017) Indexy cen vývozu a dovozu (prosinec 2017)
st	21	
čt	22	
pá	23	
so	24	
ne	25	→ Konjunkturální průzkum (únor 2018)
po	26	
út	27	
st	28	→ Indexy cen výrobců (leden 2018)

VYBRANÉ VÝSTUPY ČSÚ

Čtvrtletní analýza VŠPS na aktuální téma (4. čtvrtletí 2017)

Jde o analýzu k Rychlým informacím podle výsledků Výběrového šetření pracovních sil.

[elektronická verze](#)

Definitivní údaje o sklizni zemědělských plodin – 2017

Publikace přináší přehled o celkové sklizni, sklizni z jednoho hektaru u jednotlivých plodin, počtu ovocných stromů a sklizni ovoce v členění za zemědělství celkem a podle jednotlivých krajů ČR. Obsahuje také informace o spotřebě hnojiv.

[elektronická verze](#)

Vývoj indexů cen v zahraničním obchodě (4. čtvrtletí 2017)

Analýza pojednává o čtvrtletním vývoji indexů cen v zahraničním obchodě.

[elektronická verze](#)

Časové řady základních ukazatelů statistiky práce

Publikace sleduje dlouhodobý vývoj ukazatelů z oblasti statistiky práce a mezd v odvětvovém a územním členění. Obsahuje také údaje o neumístěných uchazečích o zaměstnání vedených v evidenci úřadů práce.

[elektronická verze](#)

Česká republika v mezinárodním srovnání (vybrané údaje) – 2017

Ročenka se týká mezinárodního srovnání České republiky s ostatními zeměmi, zejména pak se státy Evropské unie. Obsahuje informace o obyvatelstvu, trhu práce, životní úrovni, národních účtech, financích, cenách, průmyslu, zahraničním obchodě, službách a životním prostředí.

[elektronická a tištěná verze](#)

Publikace je možné objednat e-mailem na objednavky@czso.cz, tel.: 274 052 733, **nebo zakoupit** v prodejně publikací v Ústředí ČSÚ (Na padesátém 81, Praha 10).

Všechny tituly naleznete na www.czso.cz.



Vzdělávání dospělých v České republice

Vydavatel: Český statistický úřad

Šetření ČSÚ o vzdělávání zaměstnaných osob ukázalo, že devět z deseti firem v České republice v roce 2015 zajistilo zaměstnancům vzdělávání. Kurzů či školení se pak účastnilo 87% zaměstnanců. Na svých internetových stránkách zveřejnil Český statistický úřad elektronickou publikaci, která obsahuje hlavní závěry národních výstupů mezinárodně srovnatelného šetření CVTS (Continuing Vocational Training Survey).

Šetření se koná jednou za pět let

Šetření o vzdělávání zaměstnaných osob je podnikové výběrové šetření s pětiletou periodicitou. Český statistický úřad v něm zkoumá oblast fi-

remního vzdělávání. Vedle informace o tom, do jaké míry firmy v České republice zajišťují svým zaměstnancům kurzy či jiné formy vzdělávání, přináší údaje o účasti zaměstnanců na kurzech či školeních, plánování, organizaci a vyhodnocování vzdělávacích aktivit pro zaměstnance.

Ze šetření dále vyplývá, jaká jsou nejčastější obsahová zaměření kurzů, kolik firem do vzdělávání zaměstnanců investují či jaké shledávají překážky nebo omezení v poskytování vzdělávání zaměstnancům.

Šetří se i spolupráce se studenty

Publikace se věnuje i tématu spolupráce firem a škol zejména v souvis-

losti s poskytováním praxí studentům a zaměstnáváním absolventů. Data jsou dostupná v členěních podle velikosti firmy, vlastnictví firmy a převažující ekonomické činnosti (podle klasifikace CZ-NACE).

KDE HLEDAT PODROBNĚJŠÍ INFORMACE A MEZINÁRODNÍ DATA

Mezinárodní data za tuto a předchozí vlnu šetření najdete v databázi Eurostatu na <http://bit.ly/1vbibQq>.

Více podrobnějších informací o vzdělávání dospělých v České republice najdete na internetových stránkách ČSÚ na <http://bit.ly/2EoXAVt>.

Přímá veřejná podpora výzkumu a vývoje v České republice 2016

Vydavatel: Český statistický úřad

Ceny sledovaných druhů nemovitostí v letech 2014–2016

Vydavatel: Český statistický úřad

Sustainable development in the European Union, 2017

Vydavatel: Eurostat



Publikace přináší základní údaje o výdajích státu na výzkum a vývoj podle hlavních socioekonomických cílů, typů podpory, hlavních poskytovatelů, příjemců a krajů v období 2005 až 2016.

Více na <http://bit.ly/2nr13e7>. ■

Titul obsahuje data za kraje, okresy a obce v ČR podle druhů nemovitostí: rodinné domy zděné jednobytové, byty, bytové domy a stavební pozemky. Cenový vývoj v letech 2014 až 2016 je vyjádřen cenovým indexem.

Více na <http://bit.ly/2nrBPpD>. ■

Tištěná publikace Eurostatu s infografickou přílohou obsahuje data za státy Evropské unie. Ta se týkají patnácti sledovaných oblastí, například chudoby, diskriminace, ochrany životního prostředí, vzdělávání, bezpečnosti a prosperity. ■

Všechny tituly si můžete vypůjčit (a některé zakoupit) v Ústřední statistické knihovně a prodejně ČSÚ. Více na library.czso.cz.

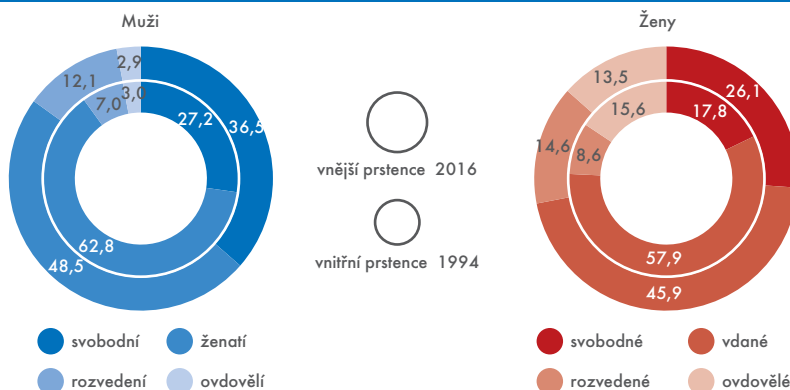
Úmrtnost podle rodinného stavu

V článku v únorovém vydání časopisu Statistika&My O kolik roků žijí ženatí muži a vdané ženy déle? je analyzována úmrtnost svobodných, ženatých/vdaných, rozvedených a ovdovělých ve věku 30 a více let. Hlavním důvodem pro hodnocení úmrtnosti až od věku 30 let je posun uzavírání manželství do pozdějšího věku, malá velikost mladé populace alespoň jedenkrát sezdaných a obecně nízké počty zemřelých v mladém věku. Pro eliminaci náhodných výkyvů je úroveň úmrtnosti navíc hodnocena za tříletá kalendářní období. Ve výše uvedeném článku se jedná konkrétně o období let 1994–1996, 2004–2006 a 2014–2016.

I pro hodnocení úmrtnosti podle rodinného stavu lze využít **úmrtnostní tabulky**, neboť data sbíraná a zpracovávána Českým statistickým úřadem je umožňují pro populace jednotlivých rodinných stavů vypočítat. Při interpretaci zjištěných údajů je však třeba mít na zřeteli několik věcí.

První z nich je definice výsledné **naděje dožití** pro dané období. V případě úmrtnostních tabulek, které odrážejí úmrtnostní poměry daného období, jde o průměrný počet let, který má osoba ve věku 30 let ještě před sebou za předpokladu zachování úmrtnosti osob daného rodinného stavu podle věku po zbytek jejich života. Úroveň úmrtnosti se však může v budoucnu měnit. Druhým omezením je to, že v reálném životě určitý podíl osob svůj rodinný stav v čase mění, a přesunou se tak do jiné „úmrtnostní kategorie“. Změny

Podíly mužů a žen ve věku 15+ podle rodinného stavu v roce 1994 a v roce 2016 (v %)



Zdroj: ČSÚ

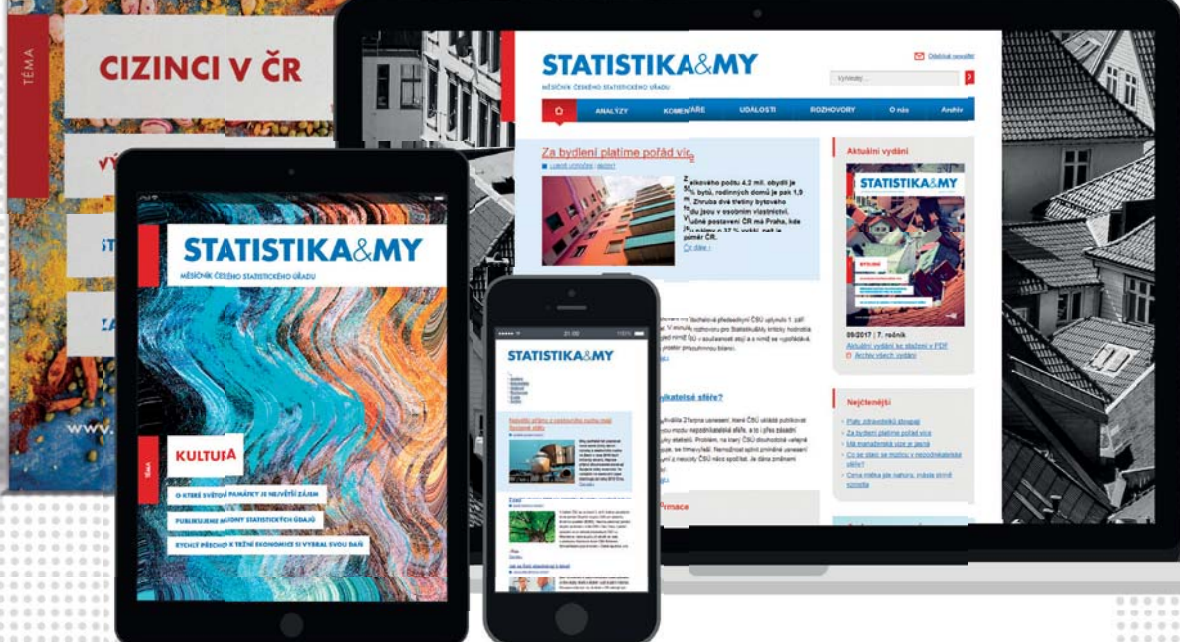
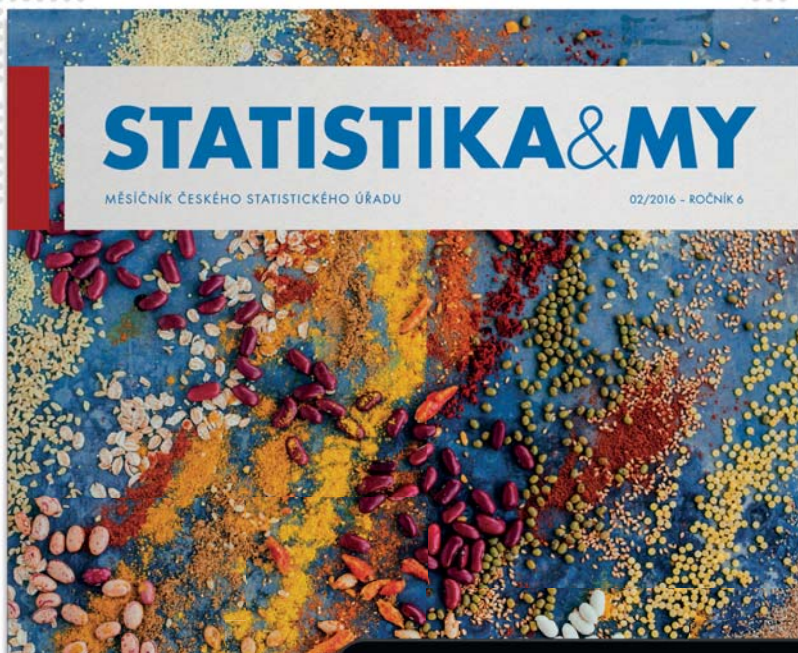
partnerského soužití však na druhou stranu nemusejí být (ani vždy nejsou) doprovázeny změnou rodinného stavu. Především jde o vliv nárůstu počtů nesezdaných soužití zejména mezi svobodnými, ale i u rozvedených a osob oficiálně ženatých/vdaných (z výsledků sčítání lidu 2001 a 2011), která nemají vliv na jejich „de iure“ rodinný stav. Nicméně dá se do určité míry předpokládat, že i nesezdané soužití má pro zdravotní stav osob podobnou „ochrannou roli“ jako manželství. Avšak zjistit na kolik nám data bohužel neumožňují. V demografické statistice jsou tyto osoby klasifikovány do kategorie skutečného rodinného stavu, nikoliv stavu „de facto“. Třetím faktorem, který ovlivňuje hodnotu výsledné naděje dožití, je a) kvalita vstupních údajů, b) použitá metodika konstrukce úmrtnostních tabulek ČSÚ pro ošetření náhodných výkyvů úmrtnosti způsobených nízkými počty událostí i velikostí populace v mladém a naopak nejvyšším věku.

kými počty událostí i velikostí populace v mladém a naopak nejvyšším věku.

Kvalita vstupních údajů pro výpočet úmrtnostních tabulek podle rodinného stavu (i dalších ukazatelů úmrtnosti) spočívá kromě kompletnosti v jejich přesnosti. Ta se týká jak rodinného stavu zemřelých (údaje poskytují matriční úřady), tak struktury populace podle rodinného stavu. Údaje o tomto složení obyvatelstva získává ČSÚ při sčítáních lidu a z navazujících každoročních bilancí obyvatelstva podle rodinného stavu. Do bilancí vstupují také informace o rodinných stavech snoubenců a zemřelých a o rozvodech ve stejném roce. V článku uvedené údaje o nadějí dožití mužů a žen jednotlivých rodinných stavů je tak třeba hodnotit spíše v řádu půlroků až roků, nikoliv přesných desetin roku.

Terezie Štyglerová,
vedoucí oddělení demografické statistiky

STATISTIKAAMY.CZ



SLEDUJTE NÁS
NA TWITTERU!



TWITTER ÚČET ČSÚ

AKTUALITY ČESKÉHO STATISTICKÉHO ÚŘADU A INFORMACE
O VÝZNAMNÝCH UDÁLOSTECH ZE SVĚTA STATISTIKY



@statistickyurad