

Zpráva z průzkumu brouků (*Coleoptera*) v Ptačím parku Josefovské louky 2017

Report of the research of the *Coleoptera* in Bird Park Josefovské meadows 2017



Mgr. Tomáš Kopecký

Mánesova 712, CZ-500 02 Hradec Králové, Czech Republic, e-mail: kopido@seznam.cz

Zpráva z průzkumu brouků (*Coleoptera*) v Ptačím parku Josefovské louky 2017

Report of the research of the *Coleoptera* in Bird Park Josefovské meadows 2017

Mgr. Tomáš Kopecký

Mánesova 712, CZ-500 02 Hradec Králové, Czech Republic, e-mail: kopido@seznam.cz

Abstract: Research of the *Coleoptera*, was provided in year 2017 in Bird Park Josefovské meadows (Královéhradecký district, Czech Republic). This global entomology research is the first, which was in this locations make. By the research has been found 217 species of *Coleoptera*, therefrom 6 species are protected in Czech republic: *Carabus ullrichi ullrichi* Germar, 1824, *Carabus scheidleri helleri* Ganglbauer, 1892, *Cicindela campestris campestris* Linnaeus, 1758, *Brachinus eximius* Duftschmid, 1812, *Meloe proscarabaeus* Linné, 1758 and *Oxythyrea funesta* (PODA, 1761). Also has been documented five species from Red list of invertebrate of Czech Republic (Farkač, Král & Škorpík 2005): *Cryptocephalus pusillus* Fabricius, 1777 – (EN); *Ampedus nigroflavus* (Goeze, 1777) – (NT); *Coraebus elatus* (Fabricius, 1787) – (NT); *Acupalpus luteatus* (Duftschmid, 1812) – (VU) and *Grypus brunnirostris* (Fabricius, 1792) – (VU). In the database of AOPK is also reported species *Hydrophilus piceus* (Linné, 1758) which is documented in Red list (Farkač, Král & Škorpík 2005) as critically endangered.

Key words: Insecta, Coleoptera, faunistics, Czech Republic, Europe

ÚVOD

Ptačí park Josefovské louky je projekt České společnosti ornitologické k podpoře mokřadních ptáků na zaplavovaných loukách v nivě řeky Metuje. Od roku 2008 probíhá výkup pozemků s pomocí drobných dárců a s dotační podporou postupná revitalizace unikátního sto let starého závlahového systému Metuje. Součástí projektu je kromě podpory tradičního využití luk i budování tůní pro ptáky a obojživelníky. Ptačí park nebyl doposud souborně z hlediska fauny brouků (*Coleoptera*) zkoumán. Dílčím výzkumem střevlíkovitých brouků jako podklad k diplomové práci prováděl v letech 2011-2013 Čulík, Pochylý a Žižka. Nedeterminovaný materiál je v depositu lihové sbírky Muzea Východních Čech v Hradci

Králové. Po revizi budou data využita v příštích letech. V databázi NDOP je možné najít v katastrech Josefov u Jaroměře, Jaroměř a Starý Ples, kde se lokalita rozkládá, jen 15 údajů brouků vztahujících se k Ptačímu parku Josefovské louky (coll. Macek Rudolf, Jeřábková Lenka a Michálek Břeněk). V databázi Mertíka (2014) je možné také nalézt několik údajů z tohoto čtverce (5661) bez přesné lokalizace.

Cílem bylo provést základní faunistický průzkum brouků, zhodnotit stávající management a případně navrhnout jeho úpravu ve vztahu k cílovým skupinám. Výzkum byl vzhledem k charakteru místa zaměřen především na faunu fytofágních a hydrofilních brouků. Kromě obvyklého faunistického výzkumu byly též zvoleny dvě plochy pro kvantitativní stanovení zástupců řádů hmyzu pomocí transektu osmyku. Ptačí park Josefovské louky byl navštěvován od jara do pozdního léta roku 2017 v intervalech tak, aby bylo zaznamenáno co nejrozsáhlejší spektrum sezónních výskytů cílových skupin.

MATERÁL A METODY

Při průzkumech byly používány obvyklé metody:

Individuální sběr - na vegetaci a květech rostlin, na různých houbách, zejména dřevních. Lov pod odchlíplou kůrou mrtvých stromů, sběr pod kládami, větvemi, kameny. Vizuální nebo fotografická dokumentace aktivujících jedinců.

Prosev substrátu a jeho xeroeklektce - prosev různých substrátů, např. detrit u pat stromů, detrit z mechových porostů, prosev návějí listů u klád, pod kupami větví a jejich následná xeroeklektce v xeroeklektorech = vybírání hmyzu z prosátého substrátu pomocí jeho prosychání.

Osmyk vegetace - bylinných společenstev; lesního podrostu.

Kvantitativní osmyk transektu – k zachycení počtu exemplářů jednotlivých řádů hmyzu bylo použito 100 osmyků v liniovém transektu ve dvou místech přechodů svazů Arrhenatherion – Deschampsion. Sběry byly vytříděny dle jednotlivých řádů hmyzu, spočítány a zaznamenány počty exemplářů. Data jsou prezentována v grafech.

Oklep vegetace - oklep hmyzu (do sklepače) ze stromů, keřů, suchých větví apod.

Noční sběr - Individuální sběr hmyzu s noční aktivitou na mrtvých stromech a dřevních houbách, noční oklep a osmyk, lov na UV světlo.

Bionomická dokumentace - Při průzkumu byla prováděna fotodokumentace biotopů, živých rostlin a hub a byly zaznamenávány detailní bionomické charakteristiky sběru významných druhů.

Mapové podklady - byly vytvořeny ve formátu Keyhole Markup Language (KML), který je založen na XML otevřeném standardu (dle OpenGIS) pro výměnu dat GIS. Datový soubor je přiložen spolu se zprávou a fotodokumentací na datovém nosiči.

Uložení dokladového materiálu – dokladové exempláře byly standardně vypreparovány např. dle (Novák, 1969) a pokud to bylo nutné, tak byly z determinačního důvodu vypreparovány jejich pohlavních orgány. Exempláře jsou uloženy ve sbírce sběratele.

Determinace - Latinské názvosloví druhů je použito dle publikace (Jelínek 1993) s doplněním pozdějších taxonomických změn z novější literatury.

Hodnocení významných druhů

- Červený seznamu ohrožených druhů České republiky (Bezobratlí) (Farkač, Král & Škorpík 2005). Práce vychází z kritérií IUCN – Světového svazu ochrany přírody pro červené seznamy ohrožených druhů (Verze 3.1 (IUCN 2001), tedy dělí faunu bezobratlých ČR do kategorií sestupně dle míry ohrožení: Vyhynulý nebo vyhubený - EX, vyhynulý nebo vyhubený ve volné přírodě - EW, kriticky ohrožený - CR, ohrožený - EN, Zranitelný - VU, Téměř ohrožený - NT, Málo dotčený - LC, Taxon, o němž jsou nedostatečné informace - DD. První dvě kategorie EX a EW, pokud by se nejednalo o znovuobjevení druhu v území, jsou pro hodnocení faunistického průzkumu daného území bezpředmětné.

- Druhy chráněné dle vyhlášky MŽP 395/1992 a její změny 175/2006 nalezené při průzkumu jsou zdůrazněny a okomentovány v textu zprávy.

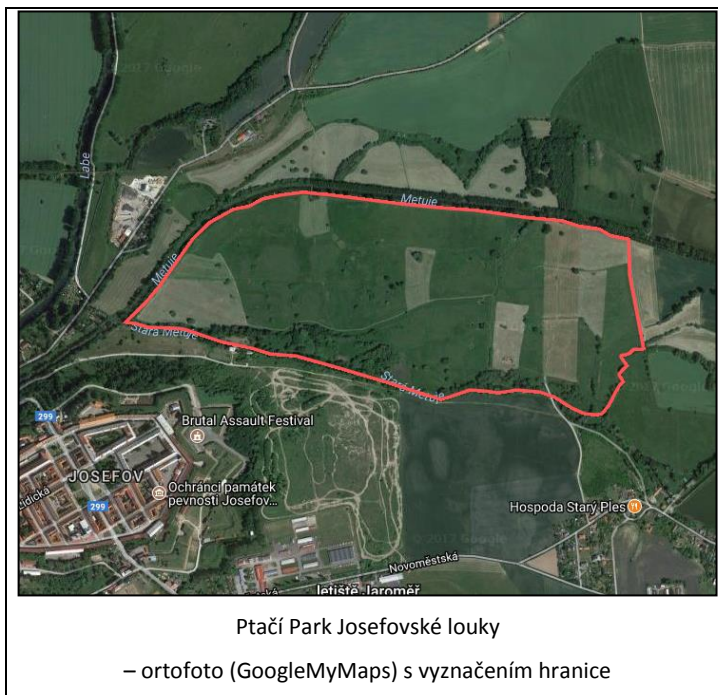
Zkratky – v textu (především tabulka s nálezy) jsou použité zkratky EX. - exemplář, observ. - pozoroval, LGT – sběratel, COLL - uloženo ve sbírce, DET – determinátor. Ostatní vysvětlivky, zkratky determinátorů, barevné zvýraznění významných nálezů viz nálezové tabulky „vysvětlivky zkratk“ . Dle zoologického čtvercového mapování patří lokalita do čtverce 5661.

Data – Výčet údajů z průzkumu součástí seznamu nálezů v tabulce.

VÝSLEDKY A DISKUSE

Ptačí park Josefovské louky

Ptačí park se nachází cca. 100m na sever od Josefova, který je městskou částí Jaroměře. Rozkládá se na rozhraní tří kataristů Josefov u Jaroměře, Jaroměř a Starý Ples v rozsáhlé nivě řeky Metuje, respektive mezi dnešním tokem řeky a Starou Metují. Leží v nadmořské výšce cca. 250m n. m.



Ptačí Park Josefovské louky

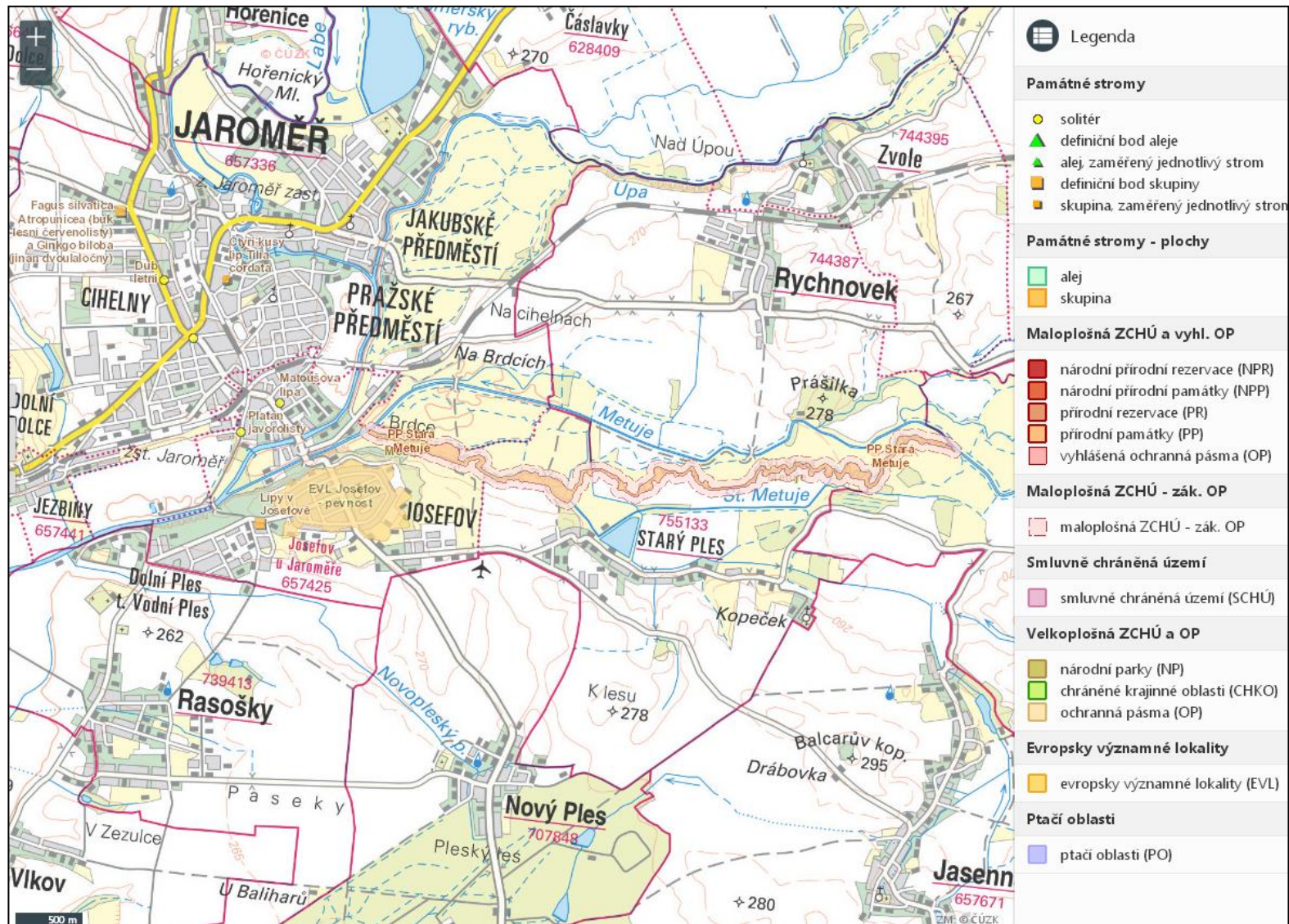
– ortofoto (GoogleMyMaps) s vyznačením hranice

Lokalitu tvoří extenzivně

obhospodařovaná luční společenstva, kanály zavlažovacího systému, četné uměle vytvářené tůně v různém stádiu sukcese, lužní a pobřežní porosty u řeky Metuje a meandrů Staré Metuje a solitérní stromy a keře v loukách (vrby, duby, olše apod.). Louky jsou několikrát ročně přirozeně (záplavy řeky), nebo uměle pomocí unikátního závlahového systému zaplavovány. Obvykle se louky kosí dvakrát ročně, některá místa jsou obhospodařována pastvou (ovce, kozy, osel, koně). Správce parku se snaží domluvou s vlastníky kosení luk přizpůsobit požadavkům hnízdění vzácných ptáků. Ve vybraných místech ve vlastnictví ČSO je kosení prováděno mozaikovitě a je prováděn management spočívající v hloubení a údržbě trůní. Na podzim roku 2017 byly vyhloubeny větší tůně pro podporu bahňáků a v následujících letech se plánuje v západní části parku pastva divokých koní a turů. Okolí Staré Metuje je evropsky významnou lokalitou CZ0523288 s předmětem ochrany „*lokalita klínatky rohaté*“ o rozloze 21.9187ha, vyhlášená nařízením vlády č. 132/2005 Sb. dne 22.12.2004. V hranicích EVL je také nařízením č. 7/2012 ze dne 21.5.2012 PP Stará Metuje s předmětem ochrany „*Podpora a stabilizace populace evropsky významného a silně ohroženého živočišného druhu - klínatky rohaté včetně aktivní ochrany biotopu s cílem zajistit vhodnými formami ochrany vodního toku stabilitu biotopu a podpořit další šíření druhu na lokalitě*“. V bezprostřední blízkosti též leží pevnostní objekt Josefov, kde je vymezena Evropsky významná lokalita CZ0523676 s předmětem ochrany „*lokalita vrápence malého*“ o rozloze 41.4311ha, vyhlášená nařízením vlády č. 132/2005 Sb. dne 22.12.2004.

Klimaticky patří území do mírně teplé oblasti MT11(Quitt 1971) s ročním úhrnem srážek mezi 500-600mm (zdroj CHMU 2004). Dle zjednodušené geologické mapy ČR (Mapový server České geologické služby <http://www.geology.cz>) tvoří podklad Ptačího parku „*Eratém: kenozoikum, Útvar: kvartér, Oddělení: holocén, Horniny: hlína, písek, štěrk, Typ hornin: sediment nezpevněný, Zrnitost: hlína, písek, štěrk, Poznámka: inundovaný za vyšších vodních stavů, Soustava: Český masiv - pokryvné útvary a postvariské magmatity, Oblast: kvartér*“. Dle (Chytrý, Kučera & Kočí 2001) patří biotopy k typu L2.2 Údolní jasanovo-olšové luhy, T1.1 Mezofilní ovsíkové louky, T1.4 Aluvialní psárkové louky, T1.6 Vlhka tužebníková lada, M1.7 Vegetace vysokých ostřic, M1.4 .Říční rákosiny a V2 Makrofytní vegetace mělkých stojatých vod.

Obecná ochrana přírody – Ptačí park Josefovské louky a okolí (zdroj AOPK)



Z hlediska předmětů ochrany se zde jeví nejvýznamnější skupiny fytofágních a hydrofilních brouků (*Coleoptera*), pro které je podstatné že se na lokalitě prolínají různé typy lučních a mokřadních společenstev. Vedlejší význam mají i saproxylofágové v lučních porostech a se zvyšující se pastvou zde budou nabývat na významu druhy koprofágní.

Faunistická část

Při průzkumu bylo nalezeno šest **druhů brouků zvláště chráněných dle vyhlášky 395/1994 Sb.:** *Carabus ullrichi ullrichi* Germar, 1824 §-O poměrně široce rozšířený střevlík luk a zahrad, *Carabus scheidleri helleri* Ganglbauer, 1892 §-O ubývající střevlík luk a mezí, *Cicindela campestris campestris* Linnaeus, 1758 §-O zatím poměrně hojný svižník cest okrajů polí a zahrad, *Brachinus explodens* Duftschmid, 1812 §-O poměrně hojný prskavec suchých trávníků a luk, *Meloe proscarabaeus* Linné, 1758 §-O vzácná majka na stepích a suchých loukách a *Oxythyrea funesta* (PODA, 1761) §-O poměrně široce rozšířený až hojný zlatohlávek lučních společenstev, úhorů, mezí a pastvin. Kromě druhů chráněných, bylo také nalezeno **pět druhů brouků (*Coleoptera*) zařazených v Červeném seznamu** (Farkač, Král & Škorpík 2005): *Cryptocephalus pusillus* Fabricius, 1777 – (EN) řídce rozšířená mandelinka žijící na vrbách; *Ampedus nigroflavus* (Goeze, 1777) – (NT) řídký kovařík s vývojem v dutinách stromů; *Coraebus elatus* (Fabricius, 1787) – (NT) poměrně místy hojný krasec na krvavci totenu; *Acupalpus luteatus* (Duftschmid, 1812) – (VU) poměrně vzácný mokřadní střevlíček a *Grypus brunnirostris* (Fabricius, 1792) – (VU) poměrně vzácný nosatec na přesličkách. V databázi AOPK je zaznamenán nález kolegy Michálka druhu *Hydrophilus piceus* (Linné, 1758) – (CR) velmi vzácného našeho největšího vodomila.

Za zmínku také stojí pěkné spektrum vodních brouků ze skupiny *Helodidae* (*Scirtidae*) a z něj pak *Cyphon palustris* THOMSON, 1855 a vzácný *Cyphon variabilis* (THUNBERG, 1787), vodní fytofág *Berosus signaticollis* (CHARPENT.,1825), vzácní střevlíčci *Bembidion gilvipes* Sturm, 1825 a *Diachromus germanus* (Linnaeus, 1758), nehojní bradavičníci *Axinotarsus pulicarius* (FABRICIUS, 1775) a *Anthocomus rufus* (HERBST, 1786) a vzácný vrtavec žijící ve hnízdech ptáků *Ptinus sexpunctatus* PANZER, 1795.

Náměty pro plán péče:

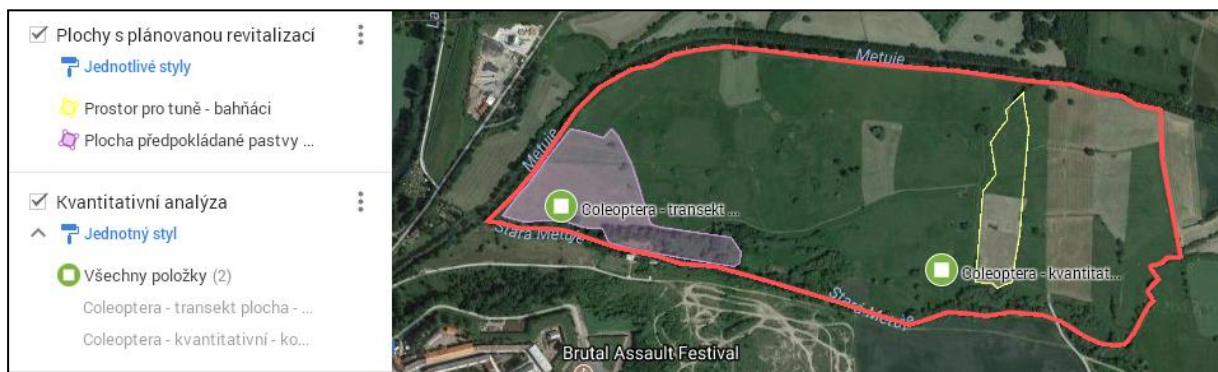
V ptačím parku Josefovské louky je žádoucí nadále hospodařit extenzivními postupy, jako je tomu doposud. Luční ekosystémy ošetřovat mozaikovitou sečí 1-2x do roka v kombinaci s pastvou. Lužní porosty ponechat, jako je tomu v současnosti v bezzásahovém režimu.

Kvantitativní stanovení počtu exemplářů řádů hmyzu v transektu pomocí osmyku

Pro jednoduché porovnání byly vybrány dvě plochy obdobného složení vegetace přechod svazů Arrhenatherion – Deschampsion. Hlavní důvod výběru tohoto typu vegetace bylo, že se nachází jak v ploše určené k předpokládané pastvě, tak mimo tuto plochu. Předpokládá se, že pokud se započne s pastvou, poslouží data z letošního kvantitativního průzkumu cílové plochy a kontrolní plochy k analýze ovlivnění cílové plochy dlouhodobým managementem extenzivní pastvy divokých koní a turů. V plochách byly provedeny vždy tři liniové transekty se sto smyky sítí průměru 40 cm během vegetační sezóny. Ve vzorcích byly spočítány počty kusů jednotlivých řádů hmyzu.

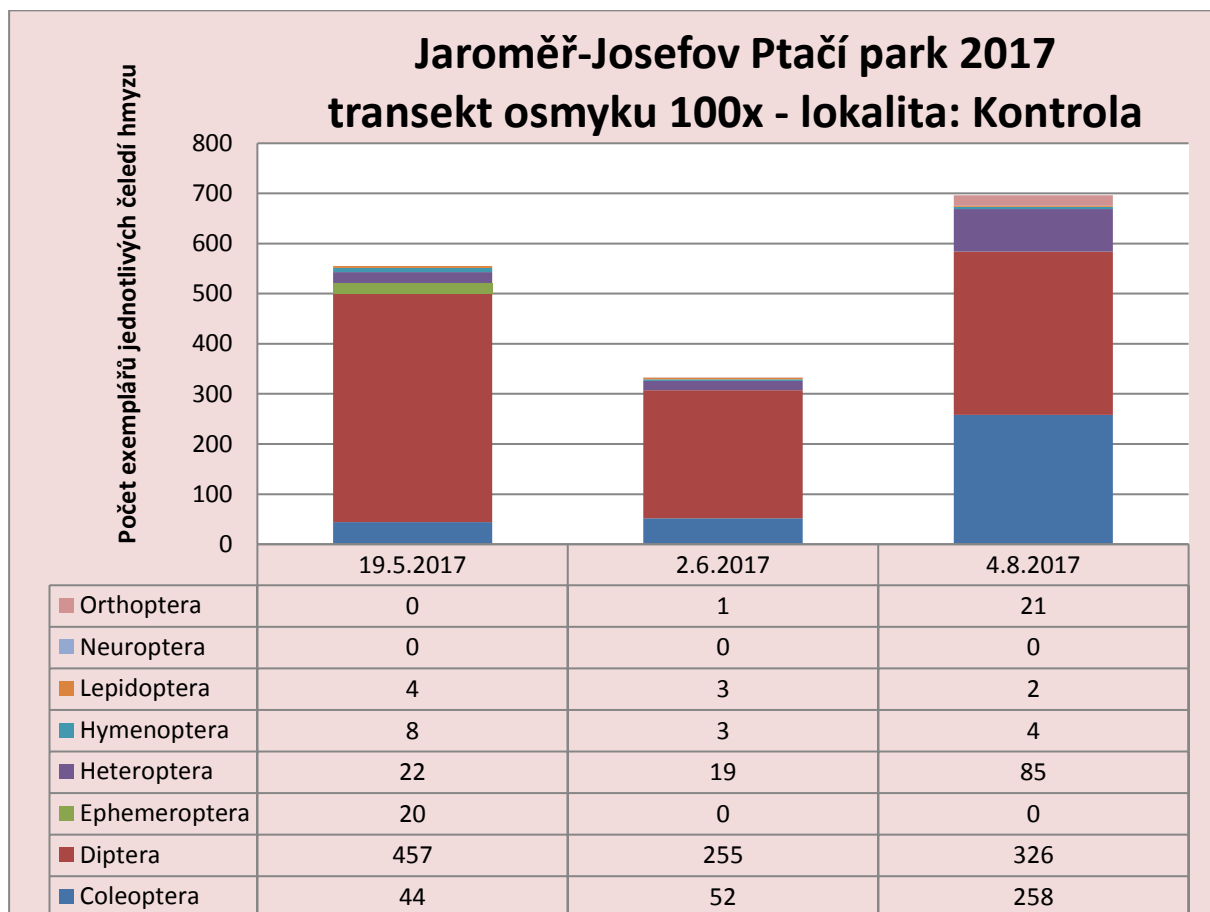
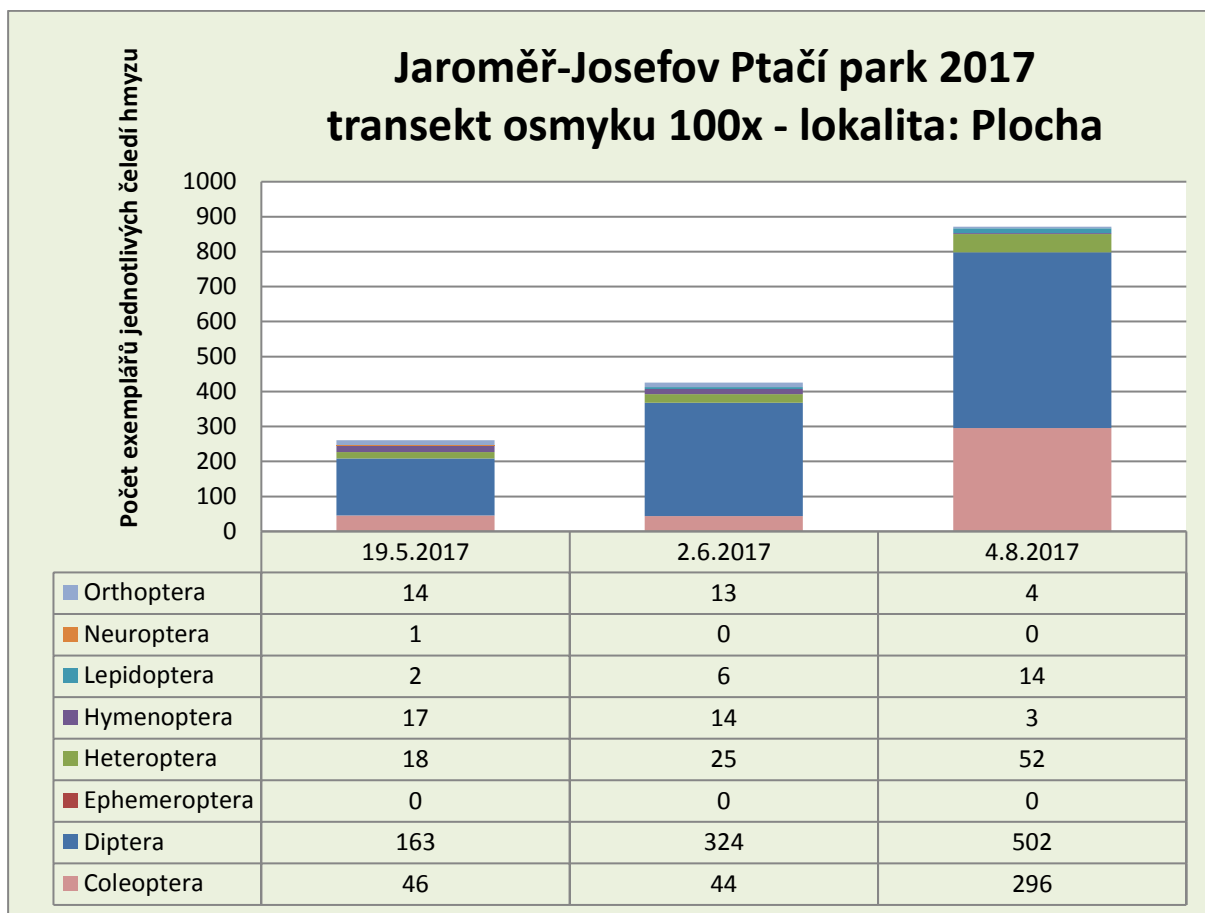
Na kontrolním vzorku se do jisté míry projevilo, že v jarním období byla část plochy výrazně zaplavena a tedy v prvním vzorku převládlo množství hmyzu vázaného vývojem na mělké vodní prostředí a zamokřené půdy (dvoukřídlý hmyz – komáři a pakomáři) oproti předpokládanému pozvolnému nástupu fytofágů. Zjevně přirozenější sezónní vývoj má cílová plocha.

Vymezení ploch: V západní části - cílová plocha, východní plocha – kontrola



Odkaz na GIS: <https://www.google.com/maps/d/viewer?mid=1KbDTcr5ICRw6S7pVy-11THP5n7o&ll=50.34415941182346%2C15.943850100000077&z=15>

Výsledky:



Druhy zařazené do Červené knihy živočichů ČR (FARKAČ, KRÁL & ŠKORPÍK 2005) a vyhlášky 395/1994 Sb a její změny 175/2006:***Carabus ullrichii* Germar 1824**

Brouk z čeledi *Carabidae*, který preferuje otevřené plochy, louky, úhory, zahrady i pole. Místy je i hojný, je možné se s ním setkat ve dne i v podvečer, kdy pobíhá a loví potravu.

Rozšíření: Středoevropský a východoevropský druh od Německa Balkán..

Nalezeno torzo na cestě a v noci aktivující jedinec na louce

Odhad početnosti: vyšší desítky

Druh chráněný dle vyhlášky MŽP 395/1992 a její změny 175/2006. §-O.

***Carabus scheidleri helleri* Ganglbauer, 1892**

Brouk z čeledi *Carabidae*, který preferuje otevřené plochy, louky, úhory i pole. Místy je i hojný, je možné se s ním setkat v noci, kdy pobíhá po loukách a loví potravu.

V zaplavovaných územích niv řek je možné jej najít, až masově v proudu vody, v náplavech nebo na rostlinách a vyvýšených místech kde se snaží zachránit v zátopě. V Čechách žijí dva poddruhy.

Rozšíření: Středoevropský druh od Německa po Ukrajinu.

Nalezeno torzo na cestě

Odhad početnosti: vyšší desítky

Druh chráněný dle vyhlášky MŽP 395/1992 a její změny 175/2006. §-O.



***Oxythyrea funesta* (Poda, 1761)**

Brouk z čeledi *Scarabaeidae*. Larva prodělává vývoj na sušších místech v půdě, kde okusuje kořeny rostlin. S dospělci je možné se setkat při jejich žíru na různých rostlinách od jara do léta. Dříve hojný druh po celém území, vymizel s chemizací krajiny a nyní se opět rozšiřuje.

Rozšíření: Blízký východ, od západní Evropy po střední Rusko, na Balkáně (Fauna Europaea, 2011).

Nalezen jeden exemplář při žíru na květu rů.

Odhad početnosti: vyšší desítky



Druh chráněný dle vyhlášky MŽP 395/1992 a její změny 175/2006 §-O. (pozn. v nově připravované vyhlášce MŽP, již není počítáno s jeho ochranou)

***Cicindela c. campestris* Linnaeus, 1758**

Svižníci rodu *Cicindela* jsou predátoři hmyzu na lokalitách s bezlesím, jako jsou např. z přirozených lokalit písčité přesypy, písčiny údolních řek, různé plochy bez vegetace či se strohou vegetací na stepních či lesostepních biotopech, či v jiných řídkých lesích mozaikovitého typu a na pastvinách (bereme-li extenzivní pastviny jako pokračování přirozeného bezlesí). Pro svůj vývoj, jak loviště dospělců, tak loviště larev (rourkovité podzemní chodbičky, z kterých přepadávají hmyz ze zálohy) potřebují různě (dle druhu) velké bezlesí s podkladem umožňujícím zahrabání jak larev, tak dospělců (nocování).



Rozšíření: Téměř celá Evropa kromě jihu až na Dálný východ.

Jedinec pozorován RNDr. B. Mockem na cestě (pers. comm.)

Odhad početnosti: nižší desítky

Druh chráněný dle vyhlášky MŽP 395/1992 a její změny 175/2006 §-O.

***Brachinus explodens* Duftschmid, 1812 – prskavec menší**

Střevlíkovitý brouk v češtině pojmenovaný podle intenzivního, až "výbušného" odpařování obranné tekutiny (vysoce těkavé a dráždivé alkoholy), kterou vystřikuje při napadení ze svého zadečku. Obranný sekret tvoří "bílá obláčky" provázené slyšitelným zvukem prudce se odpařující látky. Brouk je malý a pro člověka nijak nebezpečný. Neméně zajímavá je jeho vývoj, kdy larva parazituje na kuklách jiných střevlíčků rodu *Amara*. Larva napadenou kuklu používá jako živou konzervu, nakusuje jí pokožku a saje její hemolymfu (obdobu tkáňového moku). Když larva prskavce po několikerém svlékání pokožky vyrostle, nebohou kuklu hostitele zkonsumuje a sama se zakuklí. V sousedství Josefovských luk na cvičišti byl také zaznamenán v roce 2017 na první pohled velmi podobný větší a vzácnější druh *Brachynus crepitans* (prskavec větší).



Rozšíření: Evropa až po střední Asii.

Několik ex. Pozorováno v podvečer na trávách

Odhad početnosti: stovky

Druh chráněný dle vyhlášky MŽP 395/1992 a její změny 175/2006 §-O

***Meloe proscarabaeus* Linné, 1758 – majka obecná**

Majka obecná je jarní nelétavý vzácný brouk živící se rostlinami. Velmi zajímavý je jeho vývoj. Samice klade v okolí květin do jamek tisíce vajíček, z kterých se líhnou zvláště adaptované larvy triangulini. Tyto droboučké larvičky šplhají na květy, kde číhají na divoké včely. Respektive mají-li štěstí, tak se pomocí nožek se třemi drápkami přichytí na tu správnou včelu a na ní se přepraví do jejího hnízda, kde parazitují na její snůšce. Zde se další rok vylíhne nová majka. Tisíce larviček však svou snahu zmaří, když se zachytí na jiný hmyz (i na kalhoty návštěvníka) a na něm za pár dní zahyne. Majky se, ač nelétavé a neohrabaní brouci, v larválním stádiu dostanou na včelách i na ostrovy, kam by jako dospělci neměli šanci se "dohrabat". V sousedství Josefovských luk na cvičišti byl zaznamenán podobný podzemní druh *Meloe rugosus*.



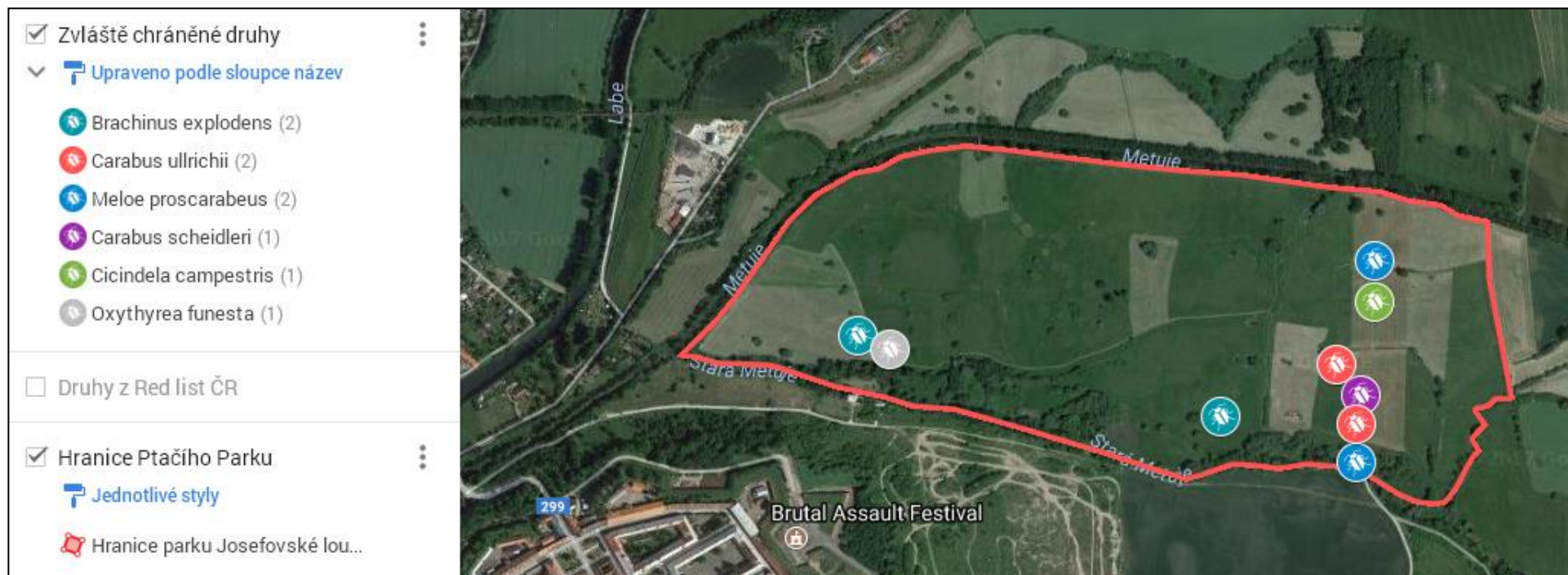
Rozšíření: Palaearct.

Pozorována samice na cestě a několik triangulinů.

Odhad početnosti: nižší desítky

Druh chráněný dle vyhlášky MŽP 395/1992 a její změny 175/2006 §-O

Mapa nálezů zvláště chráněných brouků – ortofoto (GoogleMyMaps)



Druhy z Červeného seznamu (Farkač, Král & Škorpík 2005):***Ampedus nigroflavus* (Goeze, 1777)**

Brouk z čeledi *Elateridae*. Larvy žijí v trouchu listnáčů např. lip, ale i ovocných stromů. Dospělce je možné nalézt od podzimu v trouchu, nebo na jaře při noční aktivitě na stromech.

Rozšíření: V celé Evropě, na Blízkém východě po Dálný východ. V ČR žije ojediněle, místy hojněji od nížin do podhůří. Chycen oklepem luhu.

Červená kniha ČR - téměř ohrožený near threatened (NT) (Farkač, Král & Škorpík 2005)

***Cryptocephalus pusillus* Fabricius, 1777**

Brouk z čeledi *Chrysomelidae*. Žije na různých keřích (REITTER 1912), nízkých stromech např. vrbách .

Rozšíření: V celé Evropě, ve zbytku severu Palaearctu a v severní Africe. V ČR ojediněle. Nalezen při oklepu vrb.

Červená kniha ČR - ohrožený – endangered (EN) (FARKAČ, KRÁL & ŠKORPÍK 2005)

***Coraebus elatus* (Fabricius, 1787)**

Brouk z čeledi *Buprestidae*. Vývoj prodělává v kořenech krvavců a mochen. S dospělcem se je možné setkat od května do srpna na živné rostlině, nebo na žlutých květech.

Rozšíření: Od severní Afriky, kromě severu celá Evropa a Malá Asie po Sýrii. V ČR je dnes nalézán lokálně místy v Polabí až hojně. Nalezen 1 ex. Při osmyku mokřadu.

Vzhledem k nadmořské výšce lokality (cca. 670 m n.m.) je nález poměrně zajímavý.

Červená kniha ČR - téměř ohrožený near threatened (NT) (Farkač, Král & Škorpík 2005)

***Grypus brunnirostris* (Fabricius, 1792)**

Brouk z čeledi *Curculionidae*. Využívá se v různých přesličkách *Equisetum limosum*, *E. arvense*, *E. ramosissimum*. Přesná bionomie neznámá.

Rozšíření: Téměř celá Evropa, kromě JZ, na východ až do Běloruska.

V ČR je nalézán ojediněle. Nalézán při osmyku mokřadních míst.

Červená kniha ČR - zranitelný vulnerable (VU) (Farkač, Král & Škorpík 2005)



***Acupalpus luteatus* (Duftschmid, 1812)**

Brouk z čeledi *Carabidae*. Nalézán vlhkých stanovištích bez zastínění, na močálech, rostlinami porostých březích vod a slaniskách.

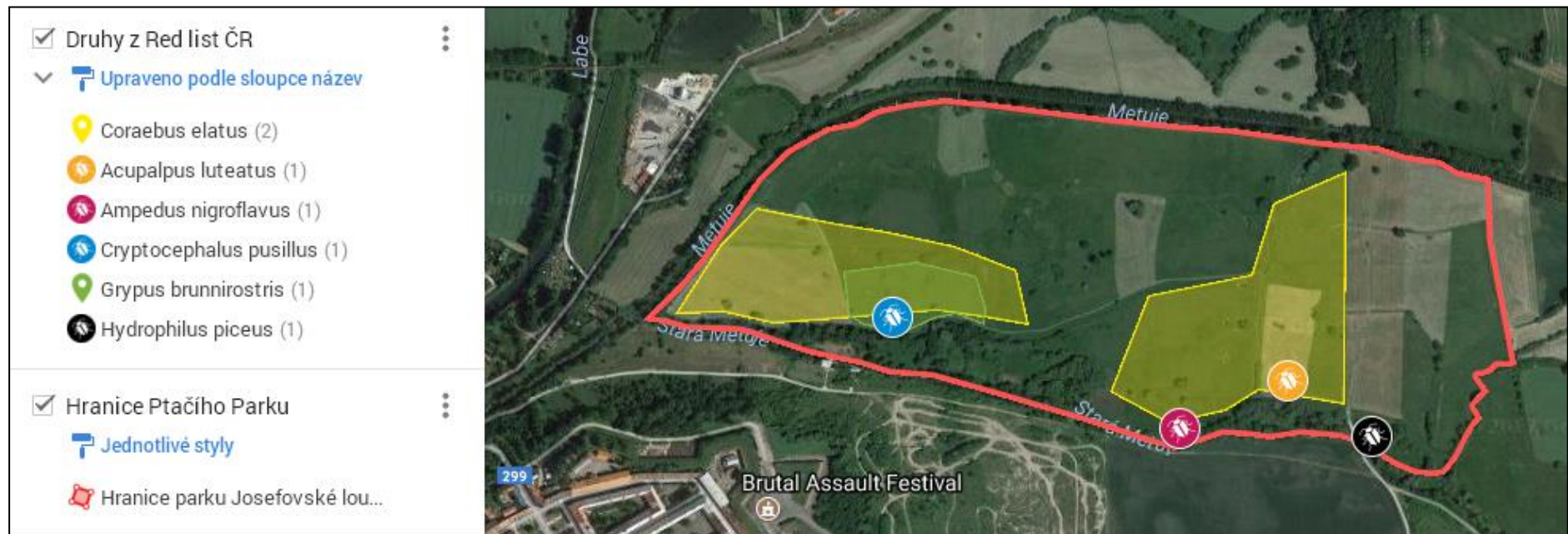
Rozšíření: Východ střední Evropy, jižní a jihovýchodní Evropa, Turecko.

V ČR je nalézán ojediněle. Nalezen na mokřině u tůně.

Červená kniha ČR - zranitelný vulnerable (VU) (Farkač, Král & Škorpík 2005)



Mapa nálezů brouků z Červeného seznamu (Farkač, Král & Škorpík 2005) – ortofoto (GoogleMyMaps)



Nálezová databáze

Vysvětlivky:

Zkratky sběratelů a determinátorů	Jméno, bydliště
TK	Mgr. Tomáš Kopecký (Hradec Králové, Česko)
JK	Jiří Krátký (Hradec Králové, Česko)
PP	Pavel Průdek (Brno, Česko)

EX. - exemplář, observ. - pozoroval, LGT – sběratel, COLL - uloženo ve sbírce, DET – determinátor; Červený seznamu ohrožených druhů České republiky (Bezobratlí) (Farkač, Král & Škorpík 2005) dělí faunu bezobratlých ČR do kategorií sestupně dle míry ohrožení, nalezeny druhy z kategorií: kriticky ohrožený - (CR), ohrožený - EN, Zranitelný - VU, Téměř ohrožený – NT; Druhy chráněné dle vyhlášky MŽP 395/1992 a její změny 175/2006 - §-O – ohrožený.

Nálezová data:

Čeď	Rod, druh	Lokalita	Datum	Ex.	Lgt.	Det.	Coll.	Poznámky	Red list CZ
ANOBIIDAE	<i>Ptinomorphus imperialis</i> (LINNAEUS, 1767)	Jaroměř-Josefov ptačí park	19.5.2017	1	TK	TK	TK		
ANTHRIBIDAE	<i>Brachytarsus nebulosus</i> (FORSTER, 1771)	Jaroměř-Josefov ptačí park	5.5.2017	2	TK	TK	TK		
ANTHRIBIDAE	<i>Brachytarsus nebulosus</i> (FORSTER, 1771)	Jaroměř-Josefov ptačí park	19.5.2017	1	TK	TK	TK		
BRUCHIDAE	<i>Bruchus loti</i> PAYKULL, 1800	Jaroměř-Josefov ptačí park	2.6.2017	2	TK	TK	TK		
Buprestidae	<i>Coraeus elatus</i> (Fabricius, 1787)	Jaroměř-Josefov ptačí park	4.8.2017	3	TK	TK	TK		(NT)
Buprestidae	<i>Coraeus elatus</i> (Fabricius, 1787)	Jaroměř-Josefov ptačí park	3.7.2017	10	TK	TK	TK	mnoho observ.	(NT)
BUPRESTIDAE	<i>Trachys minutus</i> (LINNAEUS, 1758)	Jaroměř-Josefov ptačí park	2.6.2017	1	TK	TK	TK		
BUPRESTIDAE	<i>Trachys minutus</i> (LINNAEUS, 1758)	Jaroměř-Josefov ptačí park	5.5.2017	1	TK	TK	TK		
BUPRESTIDAE	<i>Trachys minutus</i> (LINNAEUS, 1758)	Jaroměř-Josefov ptačí park	4.8.2017	1	TK	TK	TK		
BYRRHIDAE	<i>Byrrhus pilula</i> (LINNAEUS, 1758)	Jaroměř-Josefov ptačí park	19.5.2017	3	TK	TK	TK		
BYTURIDAE	<i>Byturus ochraceus</i> (SCRIBA, 1790)	Jaroměř-Josefov ptačí park	5.5.2017	2	TK	TK	TK		
BYTURIDAE	<i>Byturus ochraceus</i> (SCRIBA, 1790)	Jaroměř-Josefov ptačí park	2.6.2017	1	TK	TK	TK		
BYTURIDAE	<i>Byturus ochraceus</i> (SCRIBA, 1790)	Jaroměř-Josefov ptačí park	19.5.2017	3	TK	TK	TK		
CANTHARIDAE	<i>Cantharis figurata</i> MANNERH., 1843	Jaroměř-Josefov ptačí park	2.6.2017	3	TK	TK	TK		

Čeleď	Rod, druh	Lokalita	Datum	Ex.	Lgt.	Det.	Coll.	Poznámky	Red list CZ
CANTHARIDAE	<i>Cantharis figurata</i> MANNERH., 1843	Jaroměř-Josefov ptačí park	19.5.2017	3	TK	TK	TK		
CANTHARIDAE	<i>Cantharis (Cantharis) flavilabris</i> Fallen 1807	Jaroměř-Josefov ptačí park	3.7.2017	1	TK	TK	TK		
CANTHARIDAE	<i>Cantharis fusca</i> LINNAEUS, 1758	Jaroměř-Josefov ptačí park	19.5.2017	1	TK	TK	TK		
CANTHARIDAE	<i>Cantharis lateralis</i> LINNAEUS, 1758	Jaroměř-Josefov ptačí park	2.6.2017	1	TK	TK	TK		
CANTHARIDAE	<i>Cantharis nigricans</i> (O.MULLER, 1776)	Jaroměř-Josefov ptačí park	2.6.2017	1	TK	TK	TK		
CANTHARIDAE	<i>Cantharis pellucida</i> FABRICIUS, 1792	Jaroměř-Josefov ptačí park	2.6.2017	1	TK	TK	TK		
CANTHARIDAE	<i>Cantharis pellucida</i> FABRICIUS, 1792	Jaroměř-Josefov ptačí park	19.5.2017	1	TK	TK	TK		
CANTHARIDAE	<i>Cantharis rufa rufa</i> LINNAEUS, 1758	Jaroměř-Josefov ptačí park	2.6.2017	1	TK	TK	TK		
CANTHARIDAE	<i>Cantharis rufa rufa</i> LINNAEUS, 1758	Jaroměř-Josefov ptačí park	19.5.2017	1	TK	TK	TK		
CANTHARIDAE	<i>Metacantharis haemorrhoidalis</i> (FABRICIUS, 1792)	Jaroměř-Josefov ptačí park	5.5.2017	5	TK	TK	TK		
CANTHARIDAE	<i>Rhagonycha lignosa</i> (O.MULLER, 1764)	Jaroměř-Josefov ptačí park	19.5.2017	1	TK	TK	TK		
CANTHARIDAE	<i>Rhagonycha limbata</i> THOMSON, 1864	Jaroměř-Josefov ptačí park	2.6.2017	2	TK	TK	TK		
CANTHARIDAE	<i>Rhagonycha limbata</i> THOMSON, 1864	Jaroměř-Josefov ptačí park	5.5.2017	5	TK	TK	TK		
CANTHARIDAE	<i>Rhagonycha limbata</i> THOMSON, 1864	Jaroměř-Josefov ptačí park	19.5.2017	4	TK	TK	TK		
CANTHARIDAE	<i>Rhagonycha translucida</i> (KRYNICKY, 1832)	Jaroměř-Josefov ptačí park	3.7.2017	1	TK	TK	TK		
Carabidae	<i>Acupalpus luteatus</i> (Duftschmid, 1812)	Jaroměř-Josefov ptačí park	4.8.2017	1	TK	TK	TK		(VU)
CARABIDAE	<i>Acupalpus meridianus</i> (Linnaeus, 1761)	Jaroměř-Josefov ptačí park	5.5.2017	2	TK	TK	TK		
CARABIDAE	<i>Acupalpus parvulus</i> (Sturm, 1825)	Jaroměř-Josefov ptačí park	30.5.2017	1	TK	TK	TK		
CARABIDAE	<i>Agonum afrum</i> (Duftschmid, 1812)	Jaroměř-Josefov ptačí park	19.5.2017	1	TK	TK	TK		
CARABIDAE	<i>Agonum versutum</i> Sturm, 1824	Jaroměř-Josefov ptačí park	5.5.2017	1	TK	TK	TK		
CARABIDAE	<i>Agonum versutum</i> Sturm, 1824	Jaroměř-Josefov ptačí park	4.8.2017	1	TK	TK	TK		
CARABIDAE	<i>Agonum viduum</i> (Panzer, 1797)	Jaroměř-Josefov ptačí park	19.5.2017	1	TK	TK	TK		
CARABIDAE	<i>Amara familiaris</i> (Duftschmid, 1812)	Jaroměř-Josefov ptačí park	19.5.2017	1	TK	TK	TK		
CARABIDAE	<i>Amara plebeja</i> (Gyllenhal, 1810)	Jaroměř-Josefov ptačí park	2.6.2017	2	TK	TK	TK		
CARABIDAE	<i>Bembidion articulatum articulatum</i> (Panzer, 1796)	Jaroměř-Josefov ptačí park	2.6.2017	1	TK	TK	TK		
CARABIDAE	<i>Bembidion articulatum articulatum</i> (Panzer, 1796)	Jaroměř-Josefov ptačí park	5.5.2017	3	TK	TK	TK		
CARABIDAE	<i>Bembidion articulatum articulatum</i> (Panzer, 1796)	Jaroměř-Josefov ptačí park	3.7.2017	2	TK	TK	TK		
CARABIDAE	<i>Bembidion biguttatum</i> (Fabricius, 1779)	Jaroměř-Josefov ptačí park	2.6.2017	2	TK	TK	TK		

Čeleď	Rod, druh	Lokalita	Datum	Ex.	Lgt.	Det.	Coll.	Poznámky	Red list CZ
CARABIDAE	<i>Bembidion biguttatum</i> (Fabricius, 1779)	Jaroměř-Josefov ptačí park	5.5.2017	1	TK	TK	TK		
CARABIDAE	<i>Bembidion biguttatum</i> (Fabricius, 1779)	Jaroměř-Josefov ptačí park	3.7.2017	1	TK	TK	TK		
CARABIDAE	<i>Bembidion biguttatum</i> (Fabricius, 1779)	Jaroměř-Josefov ptačí park	4.8.2017	1	TK	TK	TK		
CARABIDAE	<i>Bembidion gilvipes</i> Sturm, 1825	Jaroměř-Josefov ptačí park	19.5.2017	1	TK	TK	TK		
CARABIDAE	<i>Bembidion guttula</i> (Fabricius, 1792)	Jaroměř-Josefov ptačí park	2.6.2017	4	TK	TK	TK		
CARABIDAE	<i>Bembidion guttula</i> (Fabricius, 1792)	Jaroměř-Josefov ptačí park	30.5.2017	1	TK	TK	TK		
CARABIDAE	<i>Bembidion lampros</i> (Herbst, 1784)	Jaroměř-Josefov ptačí park	2.6.2017	1	TK	TK	TK		
CARABIDAE	<i>Bembidion lampros</i> (Herbst, 1784)	Jaroměř-Josefov ptačí park	5.5.2017	2	TK	TK	TK		
CARABIDAE	<i>Bembidion lunulatum</i> (Fourcroy, 1785)	Jaroměř-Josefov ptačí park	5.5.2017	2	TK	TK	TK		
CARABIDAE	<i>Bembidion lunulatum</i> (Fourcroy, 1785)	Jaroměř-Josefov ptačí park	30.5.2017	2	TK	TK	TK		
CARABIDAE	<i>Bembidion lunulatum</i> (Fourcroy, 1785)	Jaroměř-Josefov ptačí park	4.8.2017	1	TK	TK	TK		
CARABIDAE	<i>Bembidion mannerheimi</i> C. R. Sahlberg, 1827	Jaroměř-Josefov ptačí park	2.6.2017	1	TK	TK	TK		
CARABIDAE	<i>Bembidion mannerheimi</i> C. R. Sahlberg, 1827	Jaroměř-Josefov ptačí park	3.7.2017	2	TK	TK	TK		
CARABIDAE	<i>Bembidion obtusum</i> Audinet-Serville, 1821	Jaroměř-Josefov ptačí park	5.5.2017	2	TK	TK	TK		
CARABIDAE	<i>Bembidion properans</i> (Stephens, 1828)	Jaroměř-Josefov ptačí park	19.5.2017	1	TK	TK	TK		
CARABIDAE	<i>Bembidion properans</i> (Stephens, 1828)	Jaroměř-Josefov ptačí park	5.5.2017	1	TK	TK	TK		
CARABIDAE	<i>Bembidion quadrimaculatum quadrimaculatum</i> (Linnaeus, 1761)	Jaroměř-Josefov ptačí park	4.8.2017	1	TK	TK	TK		
CARABIDAE	<i>Bembidion varium</i> (Olivier, 1795)	Jaroměř-Josefov ptačí park	6.7.2017	1	TK	TK	TK		
CARABIDAE	<i>Bembidion varium</i> (Olivier, 1795)	Jaroměř-Josefov ptačí park	5.5.2017	2	TK	TK	TK		
CARABIDAE	<i>Bembidion varium</i> (Olivier, 1795)	Jaroměř-Josefov ptačí park	30.5.2017	1	TK	TK	TK		
CARABIDAE	<i>Bembidion tetracolum tetracolum</i> Say, 1823	Jaroměř-Josefov ptačí park	5.5.2017	2	TK	TK	TK		
CARABIDAE	<i>Brachinus expulso</i> Duftschmid, 1812	Jaroměř-Josefov ptačí park	19.5.2017	2	TK	TK		observ.	§-O
CARABIDAE	<i>Calathus fuscipes fuscipes</i> (Goeze, 1777)	Jaroměř-Josefov ptačí park	5.5.2017	1	TK	TK	TK		
CARABIDAE	<i>Carabus scheidleri helleri</i> Ganglbauer, 1892	Jaroměř-Josefov ptačí park	5.5.2017	1	TK	TK		krovka observ.	§-O
CARABIDAE	<i>Carabus ullrichi ullrichi</i> Germar, 1824	Jaroměř-Josefov ptačí park	19.5.2017	2	TK	TK		mrtvý ex. na cestě a 1 ex v noci	§-O
CARABIDAE	<i>Cicindela campestris campestris</i> Linnaeus, 1758	Jaroměř-Josefov ptačí park	5.2017	1	BM	BM		RNDr.B.Mocek pers. Comm.	§-O

Čeleď	Rod, druh	Lokalita	Datum	Ex.	Lgt.	Det.	Coll.	Poznámky	Red list CZ
CARABIDAE	<i>Demetrias atricapillus</i> (Linnaeus, 1758)	Jaroměř-Josefov ptačí park	5.5.2017	3	TK	TK	TK		
CARABIDAE	<i>Demetrias atricapillus</i> (Linnaeus, 1758)	Jaroměř-Josefov ptačí park	30.5.2017	1	TK	TK	TK		
CARABIDAE	<i>Demetrias atricapillus</i> (Linnaeus, 1758)	Jaroměř-Josefov ptačí park	4.8.2017	2	TK	TK	TK		
CARABIDAE	<i>Demetrias monostigma</i> Samouelle, 1819	Jaroměř-Josefov ptačí park	5.5.2017	1	TK	TK	TK		
CARABIDAE	<i>Demetrias monostigma</i> Samouelle, 1819	Jaroměř-Josefov ptačí park	19.5.2017	1	TK	TK	TK		
CARABIDAE	<i>Diachromus germanus</i> (Linnaeus, 1758)	Jaroměř-Josefov ptačí park	2.6.2017	10	TK	TK	TK	mnoho	
CARABIDAE	<i>Dromius quadrimaculatus</i> (Linnaeus, 1758)	Jaroměř-Josefov ptačí park	19.5.2017	1	TK	TK	TK		
CARABIDAE	<i>Dyschirius tristis</i> Stephens, 1827	Jaroměř-Josefov ptačí park	30.5.2017	2	TK	TK	TK		
CARABIDAE	<i>Dyschirius tristis</i> Stephens, 1827	Jaroměř-Josefov ptačí park	3.7.2017	1	TK	TK	TK		
CARABIDAE	<i>Elaphrus cupreus</i> Duftschmid, 1812	Jaroměř-Josefov ptačí park	2.6.2017	1	TK	TK	TK		
CARABIDAE	<i>Elaphrus riparius</i> (Linnaeus, 1758)	Jaroměř-Josefov ptačí park	5.5.2017	2	TK	TK	TK		
CARABIDAE	<i>Elaphrus riparius</i> (Linnaeus, 1758)	Jaroměř-Josefov ptačí park	3.7.2017	1	TK	TK	TK		
CARABIDAE	<i>Harpalus affinis</i> (Schrank, 1781)	Jaroměř-Josefov ptačí park	5.5.2017	1	TK	TK	TK		
CARABIDAE	<i>Leistus ferrugineus</i> (Linnaeus, 1758)	Jaroměř-Josefov ptačí park	5.5.2017	1	TK	TK	TK		
CARABIDAE	<i>Loricera pilicornis pilicornis</i> (Fabricius, 1775)	Jaroměř-Josefov ptačí park	2.6.2017	1	TK	TK		observ.	
CARABIDAE	<i>Loricera pilicornis pilicornis</i> (Fabricius, 1775)	Jaroměř-Josefov ptačí park	3.7.2017	1	TK	TK	TK		
CARABIDAE	<i>Notiophilus pusillus</i> G.R.Waterhouse, 1833	Jaroměř-Josefov ptačí park	5.5.2017	3	TK	TK	TK		
CARABIDAE	<i>Notiophilus pusillus</i> G.R.Waterhouse, 1833	Jaroměř-Josefov ptačí park	19.5.2017	1	TK	TK	TK		
CARABIDAE	<i>Paradromius longiceps</i> (Dejean, 1826)	Jaroměř-Josefov ptačí park	2.6.2017	1	TK	TK	TK		
CARABIDAE	<i>Paratychus bistratus</i> (Duftschmid, 1812)	Jaroměř-Josefov ptačí park	5.5.2017	2	TK	TK	TK		
CARABIDAE	<i>Paratychus bistratus</i> (Duftschmid, 1812)	Jaroměř-Josefov ptačí park	30.5.2017	5	TK	TK	TK	mnoho observ.	
CARABIDAE	<i>Paratychus bistratus</i> (Duftschmid, 1812)	Jaroměř-Josefov ptačí park	3.7.2017	2	TK	TK	TK		
CARABIDAE	<i>Poecilus cupreus cupreus</i> (Linnaeus, 1758)	Jaroměř-Josefov ptačí park	4.8.2017	1	TK	TK	TK		
CARABIDAE	<i>Poecilus versicolor</i> (Sturm, 1824)	Jaroměř-Josefov ptačí park	2.6.2017	1	TK	TK	TK		
CARABIDAE	<i>Poecilus versicolor</i> (Sturm, 1824)	Jaroměř-Josefov ptačí park	5.5.2017	1	TK	TK	TK		
CARABIDAE	<i>Poecilus versicolor</i> (Sturm, 1824)	Jaroměř-Josefov ptačí park	3.7.2017	1	TK	TK	TK		
CARABIDAE	<i>Pterostichus anthracinus</i> (Illiger, 1798)	Jaroměř-Josefov ptačí park	19.5.2017	2	TK	TK	TK		
CARABIDAE	<i>Pterostichus minor minor</i> (Gyllenhal, 1827)	Jaroměř-Josefov ptačí park	19.5.2017	1	TK	TK	TK		

Čeleď	Rod, druh	Lokalita	Datum	Ex.	Lgt.	Det.	Coll.	Poznámky	Red list CZ
CARABIDAE	<i>Pterostichus ovoideus</i> (Sturm, 1824)	Jaroměř-Josefov ptačí park	5.5.2017	1	TK	TK	TK		
CARABIDAE	<i>Stenolophus teutonius</i> (Schrank, 1781)	Jaroměř-Josefov ptačí park	30.5.2017	1	TK	TK	TK		
CARABIDAE	<i>Trechus quadristriatus</i> (Schrank, 1781)	Jaroměř-Josefov ptačí park	4.8.2017	2	TK	TK	TK		
CERAMBYCIDAE	<i>Agapanthia villosoviridescens</i> (DE GEER, 1775)	Jaroměř-Josefov ptačí park	2.6.2017	1	TK	TK	TK		
CERAMBYCIDAE	<i>Alosterna tabacicolor tabacicolor</i> (DE GEER, 1775)	Jaroměř-Josefov ptačí park	2.6.2017	1	TK	TK	TK		
CERAMBYCIDAE	<i>Dinoptera collaris</i> (LINNAEUS, 1758)	Jaroměř-Josefov ptačí park	2.6.2017	1	TK	TK	TK		
CERAMBYCIDAE	<i>Dinoptera collaris</i> (LINNAEUS, 1758)	Jaroměř-Josefov ptačí park	19.5.2017	1	TK	TK	TK		
CERAMBYCIDAE	<i>Grammoptera ruficornis</i> (FABRICIUS, 1781)	Jaroměř-Josefov ptačí park	2.6.2017	1	TK	TK	TK		
CERAMBYCIDAE	<i>Stenurella melanura</i> (LINNAEUS, 1758)	Jaroměř-Josefov ptačí park	2.6.2017	1	TK	TK		observ.	
CERYLONIDAE	<i>Cerylon fagi</i> BRISOUT, 1867	Jaroměř-Josefov ptačí park	2.6.2017	1	TK	PP	TK		
COCCINELIDAE	<i>Adalia decempunctata</i> (LINNAEUS, 1758)	Jaroměř-Josefov ptačí park	2.6.2017	2	TK	TK	TK		
COCCINELIDAE	<i>Adalia decempunctata</i> (LINNAEUS, 1758)	Jaroměř-Josefov ptačí park	19.5.2017	1	TK	TK	TK		
COCCINELIDAE	<i>Brumus oblongus</i> (WEIDENB., 1859)	Jaroměř-Josefov ptačí park	5.5.2017	1	TK	TK	TK		
COCCINELIDAE	<i>Coccidula rufa</i> (HERBST, 1783)	Jaroměř-Josefov ptačí park	5.5.2017	1	TK	TK	TK		
COCCINELIDAE	<i>Coccidula rufa</i> (HERBST, 1783)	Jaroměř-Josefov ptačí park	30.5.2017	1	TK	TK	TK		
COCCINELIDAE	<i>Halyzia sedecimguttata</i> (LINNAEUS, 1758)	Jaroměř-Josefov ptačí park	2.6.2017	1	TK	TK	TK		
COCCINELIDAE	<i>Harmonia axyridis</i> PALLAS, 1773	Jaroměř-Josefov ptačí park	5.5.2017	1	TK	TK	TK		
COCCINELIDAE	<i>Hippodamia tredecimpunctata tredecimpunctata</i> (LINN., 1758)	Jaroměř-Josefov ptačí park	4.8.2017	3	TK	TK	TK		
COCCINELIDAE	<i>Hippodamia variegata variegata</i> (GOEZE, 1777)	Jaroměř-Josefov ptačí park	4.8.2017	1	TK	TK	TK		
COCCINELIDAE	<i>Propylea quatuordecimpunctata</i> LINNAEUS, 1758	Jaroměř-Josefov ptačí park	4.8.2017	1	TK	TK	TK		
COCCINELIDAE	<i>Psyllobora vigintiduopunctata</i> (LINNAEUS, 1758)	Jaroměř-Josefov ptačí park	5.5.2017	3	TK	TK	TK		
COCCINELIDAE	<i>Psyllobora vigintiduopunctata</i> (LINNAEUS, 1758)	Jaroměř-Josefov ptačí park	19.5.2017	1	TK	TK	TK		
COCCINELIDAE	<i>Psyllobora vigintiduopunctata</i> (LINNAEUS, 1758)	Jaroměř-Josefov ptačí park	4.8.2017	2	TK	TK	TK		
COCCINELIDAE	<i>Scymnus abietis</i> PAYKULL, 1798	Jaroměř-Josefov ptačí park	19.5.2017	2	TK	TK	TK		
COCCINELIDAE	<i>Scymnus ferrugatus</i> (MOLL, 1785)	Jaroměř-Josefov ptačí park	5.5.2017	2	TK	TK	TK		
COCCINELIDAE	<i>Tytthaspis sedecimpunctata</i> (LINNAEUS, 1758)	Jaroměř-Josefov ptačí park	5.5.2017	1	TK	TK	TK		
COCCINELIDAE	<i>Tytthaspis sedecimpunctata</i> (LINNAEUS, 1758)	Jaroměř-Josefov ptačí park	19.5.2017	1	TK	TK	TK		
COCCINELIDAE	<i>Tytthaspis sedecimpunctata</i> (LINNAEUS, 1758)	Jaroměř-Josefov ptačí park	4.8.2017	2	TK	TK	TK		

Čeleď	Rod, druh	Lokalita	Datum	Ex.	Lgt.	Det.	Coll.	Poznámky	Red list CZ
CRYPTOPHAGIDAE	<i>Atomaria atricapilla</i> STEPHENS, 1830	Jaroměř-Josefov ptačí park	2.6.2017	1	TK	PP	TK		
CRYPTOPHAGIDAE	<i>Atomaria fuscata</i> (Schönherr, 1808)	Jaroměř-Josefov ptačí park	5.5.2017	10	TK	PP	TK		
CRYPTOPHAGIDAE	<i>Atomaria fuscata</i> (Schönherr, 1808)	Jaroměř-Josefov ptačí park	19.5.2017	1	TK	PP	TK		
CRYPTOPHAGIDAE	<i>Atomaria fuscata</i> (Schönherr, 1808)	Jaroměř-Josefov ptačí park	2.6.2017	4	TK	PP	TK		
CRYPTOPHAGIDAE	<i>Atomaria linearis</i> STEPHENS, 1830	Jaroměř-Josefov ptačí park	5.5.2017	2	TK	PP	TK		
CRYPTOPHAGIDAE	<i>Atomaria linearis</i> STEPHENS, 1830	Jaroměř-Josefov ptačí park	2.6.2017	2	TK	PP	TK		
CURCULIONIDAE	<i>Acalyptus carpini</i> (FABRICIUS, 1792)	Jaroměř-Josefov ptačí park	5.5.2017	5	TK	JK	TK		
CURCULIONIDAE	<i>Anthonomus pedicularis</i> (LINNAEUS, 1758)	Jaroměř-Josefov ptačí park	19.5.2017	1	TK	JK	TK		
CURCULIONIDAE	<i>Anthonomus pedicularis</i> (LINNAEUS, 1758)	Jaroměř-Josefov ptačí park	5.5.2017	2	TK	JK	TK		
CURCULIONIDAE	<i>Anthonomus rubi</i> (HERBST, 1795)	Jaroměř-Josefov ptačí park	19.5.2017	1	TK	JK	TK		
CURCULIONIDAE	<i>Apion cruentatum</i> WALTON, 1844	Jaroměř-Josefov ptačí park	5.5.2017		TK	TK	TK		
CURCULIONIDAE	<i>Apion frumentarium</i> (LINNAEUS, 1758)	Jaroměř-Josefov ptačí park	19.5.2017	1	TK	TK	TK		
CURCULIONIDAE	<i>Exomias pellucidus</i> (BOHEMAN, 1843)	Jaroměř-Josefov ptačí park	5.5.2017	6	TK	JK	TK		
CURCULIONIDAE	<i>Caenorhinus aequatus</i> (LINNAEUS, 1767)	Jaroměř-Josefov ptačí park	5.5.2017	2	TK	TK	TK		
CURCULIONIDAE	<i>Ceutorhynchus chalybaeus</i> GERMAR, 1824	Jaroměř-Josefov ptačí park	5.5.2017	1	TK	JK	TK		
CURCULIONIDAE	<i>Ceutorhynchus obstrictus</i> (MARSHAM, 1802)	Jaroměř-Josefov ptačí park	19.5.2017	2	TK	JK	TK		
CURCULIONIDAE	<i>Ceutorhynchus obstrictus</i> (MARSHAM, 1802)	Jaroměř-Josefov ptačí park	5.5.2017	5	TK	JK	TK		
CURCULIONIDAE	<i>Ceutorhynchus roberti</i> GYLLENHAL, 1837	Jaroměř-Josefov ptačí park	5.5.2017	1	TK	JK	TK		
CURCULIONIDAE	<i>Coeliodes transversealbofasciatus</i> (Goeze, 1777)	Jaroměř-Josefov ptačí park	5.5.2017	1	TK	JK	TK	syn. <i>Coeliodes erythroleucos</i> (GMELIN, 1790)	
CURCULIONIDAE	<i>Cossonus cylindricus</i> SAHLBERG, 1835	Jaroměř-Josefov ptačí park	2.6.2017	1	TK	JK	TK		
CURCULIONIDAE	<i>Cossonus linearis</i> (FABRICIUS, 1775)	Jaroměř-Josefov ptačí park	19.5.2017	1	TK	JK	TK		
CURCULIONIDAE	<i>Curculio crux</i> (FABRICIUS, 1775)	Jaroměř-Josefov ptačí park	5.5.2017	3	TK	JK	TK		
CURCULIONIDAE	<i>Curculio glandium</i> MARSHAM, 1802	Jaroměř-Josefov ptačí park	5.5.2017	3	TK	JK	TK		
CURCULIONIDAE	<i>Curculio pellitus</i> (BOHEMAN, 1843)	Jaroměř-Josefov ptačí park	5.5.2017	1	TK	JK	TK		
CURCULIONIDAE	<i>Curculio salicivorus</i> PAYKULL, 1792	Jaroměř-Josefov ptačí park	2.6.2017	1	TK	JK	TK		
CURCULIONIDAE	<i>Curculio salicivorus</i> PAYKULL, 1792	Jaroměř-Josefov ptačí park	5.5.2017	1	TK	JK	TK		
CURCULIONIDAE	<i>Curculio venosus</i> (GRAVENH., 1807)	Jaroměř-Josefov ptačí park	5.5.2017	4	TK	JK	TK		
CURCULIONIDAE	<i>Dorytomus melanophthalmus</i> (PAYKULL, 1792)	Jaroměř-Josefov ptačí park	2.6.2017	6	TK	JK	TK		

Čeleď	Rod, druh	Lokalita	Datum	Ex.	Lgt.	Det.	Coll.	Poznámky	Red list CZ
CURCULIONIDAE	<i>Dorytomus nebulosus</i> (GYLLENHAL, 1836)	Jaroměř-Josefov ptačí park	19.5.2017	1	TK	JK	TK		
CURCULIONIDAE	<i>Dorytomus tortrix</i> (LINNAEUS, 1761)	Jaroměř-Josefov ptačí park	5.5.2017	1	TK	JK	TK		
CURCULIONIDAE	<i>Ellescus infirmus</i> (HERBST, 1795)	Jaroměř-Josefov ptačí park	2.6.2017	1	TK	JK	TK		
CURCULIONIDAE	<i>Furcipes rectirostris</i> (LINNAEUS, 1758)	Jaroměř-Josefov ptačí park	19.5.2017	3	TK	JK	TK		
Curculionidae	<i>Grypus brunnirostris</i> (Fabricius, 1792)	Jaroměř-Josefov ptačí park	19.5.2017	3	TK	JK	TK	Eirihinidae	(VU)
Curculionidae	<i>Grypus brunnirostris</i> (Fabricius, 1792)	Jaroměř-Josefov ptačí park	2.6.2017	1	TK	JK	TK	Eirihinidae	(VU)
CURCULIONIDAE	<i>Mecinus labilis</i> (HERBST, 1795)	Jaroměř-Josefov ptačí park	5.5.2017	1	TK	JK	TK		
CURCULIONIDAE	<i>Gymnetron rotundicolle</i> Gyllenhal, 1838	Jaroměř-Josefov ptačí park	19.5.2017	2	TK	JK	TK		
CURCULIONIDAE	<i>Hypera meles</i> (FABRICIUS, 1792)	Jaroměř-Josefov ptačí park	19.5.2017	1	TK	JK	TK		
CURCULIONIDAE	<i>Hypera miles</i> (Paykull, 1792)	Jaroměř-Josefov ptačí park	2.6.2017	1	TK	TK	TK	syn. <i>Hypera subspiciosa</i> (HERBST, 1795)	
CURCULIONIDAE	<i>Hypera miles</i> (Paykull, 1792)	Jaroměř-Josefov ptačí park	5.5.2017	3	TK	JK	TK	syn. <i>Hypera subspiciosa</i> (HERBST, 1795)	
CURCULIONIDAE	<i>Hypera miles</i> (Paykull, 1792)	Jaroměř-Josefov ptačí park	19.5.2017	4	TK	JK	TK	syn. <i>Hypera subspiciosa</i> (HERBST, 1795)	
CURCULIONIDAE	<i>Lepyrus capucinus</i> (SCHALLER, 1783)	Jaroměř-Josefov ptačí park	2.6.2017	2	TK	TK	TK		
CURCULIONIDAE	<i>Lepyrus capucinus</i> (SCHALLER, 1783)	Jaroměř-Josefov ptačí park	19.5.2017	1	TK	JK	TK		
CURCULIONIDAE	<i>Lignyodes enucleator</i> (PANZER, 1798)	Jaroměř-Josefov ptačí park	5.5.2017	1	TK	TK	TK		
CURCULIONIDAE	<i>Limnobaris dolorosa</i> (GOEZE, 1777)	Jaroměř-Josefov ptačí park	5.5.2017	1	TK	JK	TK		
CURCULIONIDAE	<i>Limnobaris dolorosa</i> (GOEZE, 1777)	Jaroměř-Josefov ptačí park	19.5.2017	4	TK	JK	TK		
CURCULIONIDAE	<i>Limobius borealis</i> (PAYKULL, 1792)	Jaroměř-Josefov ptačí park	5.5.2017	4	TK	JK	TK		
CURCULIONIDAE	<i>Lixus iridis</i> OLIVIER, 1807	Jaroměř-Josefov ptačí park	2.6.2017	1	TK	JK	TK		
CURCULIONIDAE	<i>Mononychus punctumalbum</i> (HERBST, 1784)	Jaroměř-Josefov ptačí park	19.5.2017	3	TK	JK	TK		
CURCULIONIDAE	<i>Nedyus quadrimaculatus</i> (LINNAEUS, 1758)	Jaroměř-Josefov ptačí park	5.5.2017	7	TK	JK	TK		
CURCULIONIDAE	<i>Omiamima mollina</i> (BOHEMAN, 1834)	Jaroměř-Josefov ptačí park	5.5.2017	4	TK	JK	TK		
CURCULIONIDAE	<i>Otiorhynchus ligustici ligustici</i> (LINNAEUS, 1758)	Jaroměř-Josefov ptačí park	5.5.2017	1	TK	JK	TK		
CURCULIONIDAE	<i>Otiorhynchus ovatus</i> (LINNAEUS, 1758)	Jaroměř-Josefov ptačí park	5.5.2017	1	TK	JK	TK		
CURCULIONIDAE	<i>Neocoenorhinidius pauxillus</i> (Germar, 1824)	Jaroměř-Josefov ptačí park	19.5.2017	3	TK	JK	TK		

Čeleď	Rod, druh	Lokalita	Datum	Ex.	Lgt.	Det.	Coll.	Poznámky	Red list CZ
CURCULIONIDAE	<i>Phyllobius glaucus</i> (Scopoli, 1763)	Jaroměř-Josefov ptačí park	5.5.2017	1	TK	JK	TK	syn. <i>Phyllobius calcaratus</i> (FABRICIUS, 1792)	
CURCULIONIDAE	<i>Phyllobius viridicollis</i> (Fabricius, 1792)	Jaroměř-Josefov ptačí park	19.5.2017	1	TK	JK	TK	syn. <i>Phyllobius cloropus</i> (LINNAEUS, 1758)	
CURCULIONIDAE	<i>Phyllobius viridicollis</i> (Fabricius, 1792)	Jaroměř-Josefov ptačí park	5.5.2017	1	TK	JK	TK	syn. <i>Phyllobius cloropus</i> (LINNAEUS, 1758)	
CURCULIONIDAE	<i>Phyllobius maculicornis</i> GERMAR, 1824	Jaroměř-Josefov ptačí park	5.5.2017	4	TK	JK	TK		
CURCULIONIDAE	<i>Phyllobius pomaceus</i> GYLLENHAL, 1834	Jaroměř-Josefov ptačí park	5.5.2017	1	TK	JK	TK		
CURCULIONIDAE	<i>Phyllobius pomaceus</i> GYLLENHAL, 1834	Jaroměř-Josefov ptačí park	19.5.2017	1	TK	JK	TK		
CURCULIONIDAE	<i>Rhinoncus inconspectus</i> (HERBST, 1795)	Jaroměř-Josefov ptačí park	2.6.2017	5	TK	TK	TK		
CURCULIONIDAE	<i>Rhinoncus inconspectus</i> (HERBST, 1795)	Jaroměř-Josefov ptačí park	5.5.2017	2	TK	JK	TK		
CURCULIONIDAE	<i>Rhinoncus inconspectus</i> (HERBST, 1795)	Jaroměř-Josefov ptačí park	19.5.2017	10	TK	JK	TK		
CURCULIONIDAE	<i>Rhinoncus piricarpus</i> (LINNAEUS, 1758)	Jaroměř-Josefov ptačí park	19.5.2017	1	TK	JK	TK		
CURCULIONIDAE	<i>Isochnus sequensi</i> (Stierlin, 1894)	Jaroměř-Josefov ptačí park	5.5.2017	TK	TK	JK	TK	syn. <i>Rhynchaenus populicola</i> Silfverberg, 1977	
CURCULIONIDAE	<i>Sciaphilus asperatus</i> (BONSDOR., 1785)	Jaroměř-Josefov ptačí park	2.6.2017	1	TK	TK	TK		
CURCULIONIDAE	<i>Sciaphilus asperatus</i> (BONSDOR., 1785)	Jaroměř-Josefov ptačí park	19.5.2017	1	TK	JK	TK		
CURCULIONIDAE	<i>Sciaphilus asperatus</i> (BONSDOR., 1785)	Jaroměř-Josefov ptačí park	5.5.2017	5	TK	JK	TK		
CURCULIONIDAE	<i>Sitona hispidulus</i> (FABRICIUS, 1776)	Jaroměř-Josefov ptačí park	5.5.2017	2	TK	JK	TK		
CURCULIONIDAE	<i>Sitona hispidulus</i> (FABRICIUS, 1776)	Jaroměř-Josefov ptačí park	19.5.2017	2	TK	JK	TK		
CURCULIONIDAE	<i>Sitona humeralis</i> STEPHENS, 1831	Jaroměř-Josefov ptačí park	5.5.2017	1	TK	JK	TK		
CURCULIONIDAE	<i>Sitona lineatus</i> (LINNAEUS, 1758)	Jaroměř-Josefov ptačí park	5.5.2017	7	TK	JK	TK		
CURCULIONIDAE	<i>Sitona lineatus</i> (LINNAEUS, 1758)	Jaroměř-Josefov ptačí park	19.5.2017	3	TK	JK	TK		
CURCULIONIDAE	<i>Sitona sulcifrons argutulus</i> Gyllenhal, 1834	Jaroměř-Josefov ptačí park	5.5.2017	1	TK	JK	TK		
CURCULIONIDAE	<i>Sitona sulcifrons argutulus</i> Gyllenhal, 1834	Jaroměř-Josefov ptačí park	19.5.2017	3	TK	JK	TK		
CURCULIONIDAE	<i>Sitona suturalis</i> STEPHENS, 1831	Jaroměř-Josefov ptačí park	5.5.2017	4	TK	JK	TK		
CURCULIONIDAE	<i>Sitona suturalis</i> STEPHENS, 1831	Jaroměř-Josefov ptačí park	19.5.2017	5	TK	JK	TK		
CURCULIONIDAE	<i>Romualdius bifoveolatus</i> (BECK, 1817)	Jaroměř-Josefov ptačí park	5.5.2017	1	TK	JK	TK		
CURCULIONIDAE	<i>Trichosirocalus troglodytes</i> (FABRICIUS, 1787)	Jaroměř-Josefov ptačí park	19.5.2017	3	TK	JK	TK		
CURCULIONIDAE	<i>Tychius picirostris</i> (FABRICIUS, 1787)	Jaroměř-Josefov ptačí park	19.5.2017	7	TK	JK	TK		

Čeleď	Rod, druh	Lokalita	Datum	Ex.	Lgt.	Det.	Coll.	Poznámky	Red list CZ
CURCULIONIDAE	Zacladus exiguus (OLIVIER, 1807)	Jaroměř-Josefov ptačí park	19.5.2017	2	TK	JK	TK		
CURCULIONIDAE	Zacladus geranii (PAYKULL, 1800)	Jaroměř-Josefov ptačí park	19.5.2017	2	TK	JK	TK		
DASYTIDAE	Dasytes plumbeus (O.MULLER, 1776)	Jaroměř-Josefov ptačí park	2.6.2017	3	TK	TK	TK		
DYTISCIDAE	Coelambus impressopunctatus (SCHALLER, 1783)	Jaroměř-Josefov ptačí park	2.6.2017	1	TK	TK	TK		
ELATERIDAE	Limonius poneli Leseigneur & Mertlik, 2007	Jaroměř-Josefov ptačí park	5.5.2017	3	TK	TK	TK		
ELATERIDAE	Limonius poneli Leseigneur & Mertlik, 2007	Jaroměř-Josefov ptačí park	19.5.2017	5	TK	TK	TK		
ELATERIDAE	Agriotes lineatus (LINNAEUS, 1767)	Jaroměř-Josefov ptačí park	19.5.2017	1	TK	TK	TK		
ELATERIDAE	Agriotes obscurus (LINNAEUS, 1758)	Jaroměř-Josefov ptačí park	2.6.2017	1	TK	TK	TK		
ELATERIDAE	Agriotes obscurus (LINNAEUS, 1758)	Jaroměř-Josefov ptačí park	5.5.2017	4	TK	TK	TK		
ELATERIDAE	Agriotes obscurus (LINNAEUS, 1758)	Jaroměř-Josefov ptačí park	19.5.2017	1	TK	TK	TK		
ELATERIDAE	Agriotes sputator (LINNAEUS, 1758)	Jaroměř-Josefov ptačí park	5.5.2017	1	TK	TK	TK		
ELATERIDAE	Agriotes sputator (LINNAEUS, 1758)	Jaroměř-Josefov ptačí park	19.5.2017	2	TK	TK	TK		
ELATERIDAE	Agriotes ustulatus (SCHALLER, 1783)	Jaroměř-Josefov ptačí park	4.8.2017	1	TK	TK	TK		
ELATERIDAE	Agrypnus murinus (LINNAEUS, 1758)	Jaroměř-Josefov ptačí park	5.5.2017	2	TK	TK	TK		
ELATERIDAE	Agrypnus murinus (LINNAEUS, 1758)	Jaroměř-Josefov ptačí park	19.5.2017	1	TK	TK	TK		
Elateridae	Ampedus nigroflavus (Goeze, 1777)	Jaroměř-Josefov ptačí park	19.5.2017	1	TK	TK	TK		(NT)
ELATERIDAE	Ampedus pomorum (HERBST, 1784)	Jaroměř-Josefov ptačí park	2.6.2017	1	TK	TK	TK		
ELATERIDAE	Athous vittatus (FABRICIUS, 1792)	Jaroměř-Josefov ptačí park	19.5.2017	1	TK	TK	TK		
ELATERIDAE	Cidnopus pilosus (LESKE, 1785)	Jaroměř-Josefov ptačí park	19.5.2017	2	TK	TK	TK		
ELATERIDAE	Dalopius marginatus (LINNAEUS, 1758)	Jaroměř-Josefov ptačí park	5.5.2017	1	TK	TK	TK		
ELATERIDAE	Dalopius marginatus (LINNAEUS, 1758)	Jaroměř-Josefov ptačí park	19.5.2017	2	TK	TK	TK		
ELATERIDAE	Denticollis linearis (LINNAEUS, 1758)	Jaroměř-Josefov ptačí park	2.6.2017	2	TK	TK	TK		
ELATERIDAE	Hemicrepidius niger (LINNAEUS, 1758)	Jaroměř-Josefov ptačí park	2.6.2017	2	TK	TK	TK		
HELODIDAE	Cyphon coarctatus PAYKULL, 1799	Jaroměř-Josefov ptačí park	5.5.2017	1	TK	TK	TK		
HELODIDAE	Cyphon coarctatus PAYKULL, 1799	Jaroměř-Josefov ptačí park	19.5.2017	4	TK	TK	TK		
HELODIDAE	Cyphon coarctatus PAYKULL, 1799	Jaroměř-Josefov ptačí park	4.8.2017	9	TK	TK	TK		
HELODIDAE	Cyphon ochraceus STEPHENS, 1830	Jaroměř-Josefov ptačí park	2.6.2017	10	TK	TK	TK	mnoho	
HELODIDAE	Cyphon palustris THOMSON, 1855	Jaroměř-Josefov ptačí park	2.6.2017	10	TK	TK	TK	mnoho	

Čeleď	Rod, druh	Lokalita	Datum	Ex.	Lgt.	Det.	Coll.	Poznámky	Red list CZ
HELODIDAE	<i>Cyphon pubescens</i> (FABRICIUS, 1792)	Jaroměř-Josefov ptačí park	5.5.2017	1	TK	TK	TK	nehojný druh	
HELODIDAE	<i>Cyphon variabilis</i> (THUNBERG, 1787)	Jaroměř-Josefov ptačí park	5.5.2017	5	TK	TK	TK	vzácný druh	
HELODIDAE	<i>Elodes minuta</i> (LINNAEUS, 1767)	Jaroměř-Josefov ptačí park	2.6.2017	2	TK	TK	TK		
HELODIDAE	<i>Microcara testacea</i> (LINNAEUS, 1767)	Jaroměř-Josefov ptačí park	2.6.2017	3	TK	TK	TK	mnoho	
HELODIDAE	<i>Microcara testacea</i> (LINNAEUS, 1767)	Jaroměř-Josefov ptačí park	5.5.2017	20	TK	TK	TK	mnoho	
HELODIDAE	<i>Microcara testacea</i> (LINNAEUS, 1767)	Jaroměř-Josefov ptačí park	19.5.2017	5	TK	TK	TK		
HELODIDAE	<i>Scirtes hemisphaericus</i> (LINNAEUS, 1767)	Jaroměř-Josefov ptačí park	3.7.2017	2	TK	TK	TK		
HYDROPHILIDAE	<i>Berosus signaticollis</i> (CHARPENT., 1825)	Jaroměř-Josefov ptačí park	19.5.2017	1	TK	TK	TK		
CHRYSOMELIDAE	<i>Diabrotica virgifera</i> LeConte, 1868	Jaroměř-Josefov ptačí park	4.8.2017	2	TK	TK	TK		
CHRYSOMELIDAE	<i>Crepidodera aurata aurata</i> (MARSHAM, 1802)	Jaroměř-Josefov ptačí park	19.5.2017	1	TK	TK	TK		
CHRYSOMELIDAE	<i>Crepidodera aurea</i> (GEOFFROY, 1785)	Jaroměř-Josefov ptačí park	19.5.2017	1	TK	TK	TK		
CHRYSOMELIDAE	<i>Cryptocephalus bilineatus</i> (LINNAEUS, 1767)	Jaroměř-Josefov ptačí park	3.7.2017	2	TK	TK	TK		
CHRYSOMELIDAE	<i>Cryptocephalus moraei</i> (LINNAEUS, 1758)	Jaroměř-Josefov ptačí park	2.6.2017	1	TK	TK	TK		
CHRYSOMELIDAE	<i>Cryptocephalus moraei</i> (LINNAEUS, 1758)	Jaroměř-Josefov ptačí park	3.7.2017	1	TK	TK	TK		
CHRYSOMELIDAE	<i>Cryptocephalus moraei</i> (LINNAEUS, 1758)	Jaroměř-Josefov ptačí park	4.8.2017	1	TK	TK	TK		
CHRYSOMELIDAE	<i>Cryptocephalus octacosmus</i> BEDEL, 1891	Jaroměř-Josefov ptačí park	2.6.2017	2	TK	TK	TK		
Chrysomelidae	<i>Cryptocephalus pusillus</i> Fabricius, 1777	Jaroměř-Josefov ptačí park	4.8.2017	1	TK	TK	TK		(EN)
CHRYSOMELIDAE	<i>Galerucella tenella</i> (LINNAEUS, 1761)	Jaroměř-Josefov ptačí park	19.5.2017	3	TK	TK	TK		
CHRYSOMELIDAE	<i>Gastrophysa viridula</i> (DE GEER, 1775)	Jaroměř-Josefov ptačí park	30.5.2017	1	TK	TK	TK		
CHRYSOMELIDAE	<i>Hispa atra</i> LINNAEUS, 1767	Jaroměř-Josefov ptačí park	5.5.2017	1	TK	TK	TK		
CHRYSOMELIDAE	<i>Hispa atra</i> LINNAEUS, 1767	Jaroměř-Josefov ptačí park	19.5.2017	1	TK	TK	TK		
CHRYSOMELIDAE	<i>Chrysomela populi</i> LINNAEUS, 1758	Jaroměř-Josefov ptačí park	19.5.2017	1	TK	TK	TK		
CHRYSOMELIDAE	<i>Labidostomis longimana</i> (LINNAEUS, 1761)	Jaroměř-Josefov ptačí park	3.7.2017	2	TK	TK	TK		
CHRYSOMELIDAE	<i>Lochmaea crataegi</i> (FORSTER, 1771)	Jaroměř-Josefov ptačí park	5.5.2017	2	TK	TK	TK		
CHRYSOMELIDAE	<i>Luperus lyperus</i> (SULZER, 1776)	Jaroměř-Josefov ptačí park	2.6.2017	3	TK	TK	TK		
CHRYSOMELIDAE	<i>Luperus lyperus</i> (SULZER, 1776)	Jaroměř-Josefov ptačí park	19.5.2017	1	TK	TK	TK		
CHRYSOMELIDAE	<i>Oulema melanopus</i> (LINNAEUS, 1758)	Jaroměř-Josefov ptačí park	2.6.2017	1	TK	TK	TK		
CHRYSOMELIDAE	<i>Phratora tibialis tibialis</i> (SUFFRIAN, 1851)	Jaroměř-Josefov ptačí park	4.8.2017	2	TK	TK	TK		

Čeleď	Rod, druh	Lokalita	Datum	Ex.	Lgt.	Det.	Coll.	Poznámky	Red list CZ
CHRYSOMELIDAE	<i>Sermylassa halensis</i> (LINNAEUS, 1767)	Jaroměř-Josefov ptačí park	4.8.2017	1	TK	TK	TK		
CHRYSOMELIDAE	<i>Smaragdina salicina</i> (SCOPOLI, 1763)	Jaroměř-Josefov ptačí park	19.5.2017	3	TK	TK	TK		
CHRYSOMELIDAE	<i>Smaragdina salicina</i> (SCOPOLI, 1763)	Jaroměř-Josefov ptačí park	3.7.2017	2	TK	TK	TK		
KATERETIDAE	<i>Kateretes pedicularius</i> (LINNAEUS, 1758)	Jaroměř-Josefov ptačí park	5.5.2017	2	TK	TK	TK		
KATERETIDAE	<i>Kateretes pedicularius</i> (LINNAEUS, 1758)	Jaroměř-Josefov ptačí park	19.5.2017	1	TK	TK	TK		
KATERETIDAE	<i>Kateretes pusillus</i> (THUNBERG, 1794)	Jaroměř-Josefov ptačí park	5.5.2017	2	TK	TK	TK		
LAGRIIDAE	<i>Lagria atripes</i> MULSANT, 1855	Jaroměř-Josefov ptačí park	4.8.2017	1	TK	TK	TK		
LATRIDIIDAE	<i>Corticarina minuta</i> (Fabricius, 1792)	Jaroměř-Josefov ptačí park	5.5.2017	2	TK	PP	TK		
LATRIDIIDAE	<i>Corticarina similata</i> (GYLLENHAL, 1827)	Jaroměř-Josefov ptačí park	2.6.2017	1	TK	PP	TK		
LATRIDIIDAE	<i>Corticinara gibbosa</i> (HERBST, 1793)	Jaroměř-Josefov ptačí park	5.5.2017	12	TK	PP	TK		
LATRIDIIDAE	<i>Corticinara gibbosa</i> (HERBST, 1793)	Jaroměř-Josefov ptačí park	19.5.2017	2	TK	PP	TK		
LATRIDIIDAE	<i>Corticinara gibbosa</i> (HERBST, 1793)	Jaroměř-Josefov ptačí park	2.6.2017	1	TK	PP	TK		
LATRIDIIDAE	<i>Enicmus histrio</i> JOY, 1910	Jaroměř-Josefov ptačí park	5.5.2017	4	TK	PP	TK		
LATRIDIIDAE	<i>Enicmus transversus</i> (OLIVIER, 1790)	Jaroměř-Josefov ptačí park	5.5.2017	5	TK	PP	TK		
LATRIDIIDAE	<i>Stephostethus angusticollis</i> (GYLLENHAL, 1827)	Jaroměř-Josefov ptačí park	2.6.2017	1	TK	PP	TK		
MALACHIIDAE	<i>Anthocomus rufus</i> (HERBST, 1786)	Jaroměř-Josefov ptačí park	4.8.2017	1	TK	TK	TK		
MALACHIIDAE	<i>Antholinus analis</i> (PANZER, 1796)	Jaroměř-Josefov ptačí park	19.5.2017	1	TK	TK	TK		
MALACHIIDAE	<i>Axinotarsus pulicarius</i> (FABRICIUS, 1775)	Jaroměř-Josefov ptačí park	2.6.2017	1	TK	TK	TK		
MALACHIIDAE	<i>Charopus graminicola</i> (DEJEAN, 1833)	Jaroměř-Josefov ptačí park	19.5.2017	1	TK	TK	TK		
MALACHIIDAE	<i>Malachius bipustulatus</i> (LINNAEUS, 1758)	Jaroměř-Josefov ptačí park	2.6.2017	4	TK	TK	TK		
MALACHIIDAE	<i>Malachius bipustulatus</i> (LINNAEUS, 1758)	Jaroměř-Josefov ptačí park	5.5.2017	1	TK	TK	TK		
MALACHIIDAE	<i>Malachius bipustulatus</i> (LINNAEUS, 1758)	Jaroměř-Josefov ptačí park	19.5.2017	2	TK	TK	TK		
Meloidae	<i>Meloe proscarabaeus</i> Linné, 1758	Jaroměř-Josefov ptačí park	5.5.2017	1	TK	TK		samice observ.	§-O, (EN)
Meloidae	<i>Meloe proscarabaeus</i> Linné, 1758	Jaroměř-Josefov ptačí park	19.5.2017	více	TK	TK		triangulin observ.	§-O, (EN)
MYCETOPHAGIDAE	<i>Litargus connexus</i> (FOURCROY, 1785)	Jaroměř-Josefov ptačí park	2.6.2017	2	TK	TK	TK		
NITIDULIDAE	<i>Glischrochilus quadrisignatus</i> (SAY, 1835)	Jaroměř-Josefov ptačí park	19.5.2017	2	TK	TK	TK		
NITIDULIDAE	<i>Glischrochilus quadrisignatus</i> (SAY, 1835)	Jaroměř-Josefov ptačí park	3.7.2017	1	TK	TK	TK		

Čeleď	Rod, druh	Lokalita	Datum	Ex.	Lgt.	Det.	Coll.	Poznámky	Red list CZ
NITIDULIDAE	<i>Meligethes aeneus</i> (FABRICIUS, 1775)	Jaroměř-Josefov ptačí park	2.6.2017	1	TK	TK	TK		
NITIDULIDAE	<i>Meligethes symphyti</i> HEER, 1841	Jaroměř-Josefov ptačí park	2.6.2017	1	TK	TK	TK		
OEDEMERIDAE	<i>Oedemera virescens</i> (LINNAEUS, 1767)	Jaroměř-Josefov ptačí park	2.6.2017	3	TK	TK	TK		
OEDEMERIDAE	<i>Oedemera virescens</i> (LINNAEUS, 1767)	Jaroměř-Josefov ptačí park	19.5.2017	3	TK	TK	TK		
OEDEMERIDAE	<i>Oedemera virescens</i> (LINNAEUS, 1767)	Jaroměř-Josefov ptačí park	3.7.2017	1	TK	TK	TK		
PTINIDAE	<i>Ptinus rufipes</i> OLIVIER, 1790	Jaroměř-Josefov ptačí park	2.6.2017	2	TK	TK	TK		
PTINIDAE	<i>Ptinus sexpunctatus</i> PANZER, 1795	Jaroměř-Josefov ptačí park	19.5.2017	1	TK	TK	TK		
PYROCHROIDAE	<i>Pyrochroa coccinea</i> (LINNAEUS, 1761)	Jaroměř-Josefov ptačí park	19.5.2017	1	TK	TK	TK		
SALPINGIDAE	<i>Salpingus planirostris</i> (FABRICIUS, 1787)	Jaroměř-Josefov ptačí park	2.6.2017	1	TK	TK	TK		
SCARABAEIDAE	<i>Oxythyrea funesta</i> (PODA, 1761)	Jaroměř-Josefov ptačí park	2.6.2017	1	TK	TK		observ.	§-O
SCARABAEIDAE	<i>Phyllopertha horticola</i> (LINNAEUS, 1758)	Jaroměř-Josefov ptačí park	2.6.2017	1	TK	TK	TK	mnoho	
SCARABAEIDAE	<i>Potosia cuprea metallica</i> (HERBST, 1782)	Jaroměř-Josefov ptačí park	2.6.2017	1	TK	TK	TK		
SCARABAEIDAE	<i>Rhizotrogus aestivus</i> (OLIVIER, 1789)	Jaroměř-Josefov ptačí park	5.5.2017	2	TK	TK	TK		
SCARABAEIDAE	<i>Valgus hemipterus</i> (LINNAEUS, 1758)	Jaroměř-Josefov ptačí park	2.6.2017	1	TK	TK	TK		
SCARABAEIDAE	<i>Valgus hemipterus</i> (LINNAEUS, 1758)	Jaroměř-Josefov ptačí park	5.5.2017	1	TK	TK	TK		
SCARABAEIDAE	<i>Valgus hemipterus</i> (LINNAEUS, 1758)	Jaroměř-Josefov ptačí park	19.5.2017	1	TK	TK	TK		
SCRAPTIDAE	<i>Anaspis thoracica</i> (Linnaeus, 1758)	Jaroměř-Josefov ptačí park	2.6.2017	3	TK	TK	TK		
SCRAPTIDAE	<i>Anaspis frontalis</i> (LINNAEUS, 1758)	Jaroměř-Josefov ptačí park	2.6.2017	5	TK	TK	TK		
SILPHIDAE	<i>Silpha obscura obscura</i> LINNAEUS, 1758	Jaroměř-Josefov ptačí park	5.5.2017	1	TK	TK	TK		
TENEBRIONIDAE	<i>Scaphidema metallicum</i> (FABRICIUS, 1792)	Jaroměř-Josefov ptačí park	19.5.2017	1	TK	TK	TK		
THROSCIDAE	<i>Trixagus Leseigneuri</i> Muona, 2002	Jaroměř-Josefov ptačí park	2.6.2017	1	TK	TK	TK		

Závěr:

Při průzkumu bylo nalezeno šest **druhů brouků zvláště chráněných dle vyhlášky 395/1994 Sb.:** *Carabus ullrichi ullrichi* Germar, 1824 §-O poměrně široce rozšířený střevlík luk a zahrad, *Carabus scheidleri helleri* Ganglbauer, 1892 §-O ubývající střevlík luk a mezí, *Cicindela campestris campestris* Linnaeus, 1758 §-O zatím poměrně hojný svižník cest okrajů polí a zahrad, *Brachinus explodens* Duftschmid, 1812 §-O poměrně hojný prskavec suchých

trávníků a luk, *Meloe proscarabaeus* Linné, 1758 §-O vzácná majka na stepích a suchých loukách a *Oxythyrea funesta* (PODA, 1761) §-O poměrně široce rozšířený až hojný zlatohlávek lučních společenstev, úhorů, mezí a pastvin. Kromě druhů chráněných, bylo také nalezeno **pět druhů brouků (*Coleoptera*) zařazených v Červeném seznamu** (Farkač, Král & Škorpík 2005): *Cryptocephalus pusillus* Fabricius, 1777 – (EN) řídce rozšířená mandelinka žijící na vrbách; *Ampedus nigroflavus* (Goeze, 1777) – (NT) řídký kovařík s vývojem v dutinách stromů; *Coraebus elatus* (Fabricius, 1787) – (NT) poměrně místy hojný krasec na krvavci totenu; *Acupalpus luteatus* (Duftschmid, 1812) – (VU) poměrně vzácný mokřadní střevlíček a *Grypus brunnirostris* (Fabricius, 1792) – (VU) poměrně vzácný nosatec na přesličkách. V databázi AOPK je zaznamenán nález kolegy Michálka druhu *Hydrophilus piceus* (Linné, 1758) – (CR) velmi vzácného našeho největšího vodomila.

Za zmínku také stojí pěkné spektrum vodních brouků ze skupiny *Helodidae* (*Scirtidae*) a z něj pak *Cyphon palustris* THOMSON, 1855 a vzácný *Cyphon variabilis* (THUNBERG, 1787), vodní fytofág *Berosus signaticollis* (CHARPENT., 1825) vzácní střevlíčci *Bembidion gilvipes* Sturm, 1825 a *Diachromus germanus* (Linnaeus, 1758), nehojní bradavičníci *Axinotarsus pulicarius* (FABRICIUS, 1775) a *Anthocomus rufus* (HERBST, 1786) a vzácný vrtavec žijící ve hnízdech ptáků *Ptinus sexpunctatus* PANZER, 1795.

Závěrem je třeba zdůraznit, že hodnocení na základě jednoletého průzkumu je pouze informativní, protože k řádné inventarizaci lokality je obvykle třeba více let.

Literatura:

- ČÍŽEK P., 2006: *Dřepčící (Coleoptera: Chrysomelidae: Alticinae) Česka a Slovenska*. Městské muzeum Nové Město nad Metují. 75 pp (in Czech, English and Germany summary)
- Fauna Europaea, 2011: Fauna Europaea version 2.4. Web Service available online at <http://www.faunaeur.org>
- FARKAČ J., KRÁL D. & ŠKORPÍK M. [eds.] 2005: *Červený seznam ohrožených druhů České republiky. Bezobratlí. List of threatened species in the Czech Republic. Invertebrates*. Agentura ochrany přírody a krajiny ČR, Praha, 760 pp.
- CHYTRÝ M., KUČERA T., KOČÍ M. (EDS.), 2001: *Katalog biotopů České republiky*. Agentura ochrany přírody a krajiny ČR, Praha. 307 p.
- JELÍNEK J. (ed.) 1993: Check-list of Czechoslovak Insects IV. (Coleoptera). Seznam československých brouků. *Folia Heyrovskyana*, Suppl. 1: 3–172.
- LAIBNER S. 2000: *Elateridae of the Czech and Slovak Republics České a Slovenské republiky*. Kabourek, Zlín: 292 p. (In Engl. & Czech).

MERTLÍK J. 2014: Faunistické mapování druhů čeledí Cerophytidae, Elateridae, Eucnemidae, Lissomidae a Throscidae (Coleoptera: Elateroidea) České republiky a Slovenska.
<http://www.eleteridae.com>

NOVÁK K. 1969: *Metody sběru a preparace hmyzu*. Academia, Praha. 243pp.

QUITT, E. (1971): *Klimatické oblasti Československa*. Academia, Studia Geographica 16, GÚ ČSAV v Brně, 73pp.

REITTER E. 1916: *Fauna Germanica. Die Käfer des Deutschen Reiches V*. K. G. Lutz Verlag (Stuttgart). 343pp.

V Hradci Králové 30.10.2017

