



národní
úložiště
šedé
literatury

Výroční zpráva Galerie výtvarného umění v Ostravě za rok 2013

Galerie výtvarného umění v Ostravě, p.o.
2014

Dostupný z <http://www.nusl.cz/ntk/nusl-383481>

Dílo je chráněno podle autorského zákona č. 121/2000 Sb.

Tento dokument byl stažen z Národního úložiště šedé literatury (NUŠL).

Datum stažení: 27.04.2024

Další dokumenty můžete najít prostřednictvím vyhledávacího rozhraní nusl.cz .

Galerie výtvarného umění v Ostravě, p.o.
Výroční zpráva za rok 2013



Obsah

1.	Úvod	3	8.	PR galerie a internetové stránky	40
1.1.	Rekapitulace stavu činnosti instituce v roce 2013	3	8.1.	Média	40
1.2.	Základní informace o galerii	5	8.2.	Veřejnost	41
1.3.	Organizační struktura	6	8.3.	Spolek přátel GVUO	41
2.	Sbírky	7	8.4.	Formy propagace	41
2.1.	Charakteristika a stav sbírky	7	8.5.	Internetové stránky	42
2.2.	Prezentace sbírek	7	9.	Hospodaření	43
2.3.	Akvizice	7	9.1.	Vyhodnocení ukazatelů stanovených příspěvkové organizaci včetně návrhu na rozdělení zlepšeného výsledku hospodaření	43
2.4.	Péče o sbírky - restaurování a uložení	10	9.2.	Vyhodnocení doplňkové činnosti	45
2.5.	Evidence a dokumentace	10	9.3.	Peněžní fondy a jejich krytí	45
2.6.	Odborná činnost s vazbou na sbírky	11	9.4.	Péče o spravovaný majetek, investiční činnost, údržba a opravy	46
3.	Výstavy	12	9.5.	Pohledávky, závazky, inventarizace majetku	46
3.1.	Strategie	12	9.6.	Poskytování informací podle zákona č. 106/1999 Sb.	47
3.2.	Mezinárodní výstavy	12	9.7.	Vyhodnocení plnění povinného podílu dle zákona č. 435/2004 Sb.	47
3.3.	Výstavy z vlastních sbírek	12	9.8.	Mzdové náklady a zaměstnanci	47
3.4.	Statistické údaje	13	9.9.	Zahraniční pracovní cesty	48
3.5.	Přehled výstav	14	10.	Kontrolní činnost	48
4.	Publikace	19	10.1.	Plnění opatření z minulé zprávy a návrh ke zkvalitnění činnosti organizace	48
4.1.	Přehled	19	10.2.	Výsledky kontrol	48
5.	Vzdělávání	20	11.	Poděkování a spolupráce	49
5.1.	Statistické zhodnocení	22			
5.2.	Cílové skupiny	23			
5.3.	Periodicita programů	23			
5.4.	Spolupráce v rámci vzdělávací činnosti	23			
6.	Veřejnost a volnočasové programy	25			
6.1.	Statistika volnočasových programů	25			
6.2.	Spolupráce	28			
6.3.	Komunita a komunitní programy	29			
6.4.	Spolupráce se sociálními organizacemi a občanskými sdruženími	30			
7.	Knihovna, archív	37			
7.1.	Návštěvníci	37			
7.2.	Dokumentace	38			

1. Úvod

1.1. Rekapitulace stavu činnosti instituce v roce 2013

Rok 2013 je možné charakterizovat jako období, které věnovala galerie do značné části sama sobě. Pochopitelně vedle projektů, které probíhaly v první polovině roku, a zde je třeba vyzvednout výstavu Jana Zrzavého / Božská hra, jež dosáhla neobyčejného úspěchu a dosáhla celkové návštěvnosti více než třicet tisíc návštěvníků. Projekt přecházející z roku 2012 zaznamenal neobyčejný ohlas odborné a laické veřejnosti, masivní mediální odezvu a přilákal do moravskoslezské metropole velký počet kulturních turistů. Tato prezentace více než 200 děl od 40 zapůjčitelů je výsledkem spolupráce s vynikajícími odborníky, architektem, grafikem a celou řadou dalších spolupracovníků a současně vyvrcholením několikaleté práce na její přípravě. Projekt přilákal také velký zájem škol z celého regionu. Uskutečnilo se na 60 komentovaných prohlídek a více než 100 animačních pořadů. V této souvislosti jsem velmi rád, že se naše instituce řadí na špici českého galerijnictví a zejména v oblasti galerijní pedagogiky máme v absolutních číslech srovnatelné výsledky s daleko lépe saturevanými institucemi.

Vedle tohoto byla hlavním úkolem sledovaného období příprava a realizace náročné sanace suterénních částí Domu umění. Dům umění, který je kulturní památkou a významným dokladem modernistické architektury v Ostravě, si vyžadoval již delší dobu zásadní zásah, neboť stav podzemních částí bylo možné klasifikovat jako havarijní. Toto si vyžadovalo řešení i s ohledem na uložení sbírek a situování hlavních depozitárních prostor. Proto bylo i během celého roku přistoupeno k náročnému a mohutnému konzervátorskému ošetření obrazových sbírek, které bylo nutné dekontaminovat před opětovným uložením do zrekonstruovaných depozitárních místností. Je nutné vyzvednout příkladný přístup všech zúčastněných stran. V první řadě patří poděkování zřizovateli - Moravskoslezskému kraji,

který reflektoval tuto potřebu a finančními prostředky zajistil realizaci, čímž zásadním způsobem zajistil kvalitní správu významné části kulturního dědictví pro budoucnost. Dále je třeba vzpomenout projekční kancelář MARPO, která měla zásadní podíl na kvalitní přípravě a realizaci a pochopitelně realizační firmu VOSTAV Ostrava. Podařilo se realizovat a vytvořit špičkové prostředí pro práci galerie a zejména uložení sbírek. Pochopitelně zásadním dopadem bylo šestiměsíční zastavení provozu Domu umění pro veřejnost. Přesto a vedle toho instituce vytvářela podmínky pro realizaci projektů mimo vlastní galerii a reprízy výstav z produkce GVUO, což se dařilo i v zahraničí.

Přes všechna omezení v aktivitách loňského roku, nebyly opomíjeny doprovodné nabídky veřejnosti v podobě přednášek, projekcí, literárních večerů, koncertů experimentální hudby a mnoha dalších, které budí u veřejnosti zasloužený zájem. Jsme velmi rádi, že i na těchto pořadech můžeme spolupracovat s nejrůznějšími občanskými sdruženími, vysokými školami, Národním památkovým ústavem, ale i občany, kteří mají podobnou snahu. Jako příkladnou můžeme i hodnotit spolupráci se Statutárním městem Ostrava a také Městským obvodem Moravská Ostrava a Přívoz.

V oblasti řízení se v roce 2013 dále precizovaly systémy kontrol a správy věcí veřejných, byly prováděny nezbytné úkony. V oblasti rozpočtu jsme přistoupeni k rozhodnutí, i vzhledem k rekonstrukci, o vytvoření zisku, který bude určen na realizaci projektů roku 2014, které budou velmi náročné, jak odborně, organizačně, tak i ekonomicky.

Je zřejmé, že mnohé je ještě třeba vykonat, aby galerie patřila opravdu k institucím evropského standardu, ale jednotlivé postupné kroky, jako i např. doplnění klimatizačních systémů, přispívají k dosažení vytčeného cíle, a to v přístavbě Domu umění, který se stane svou formou i obsahem dominantou Moravskoslezského kraje. K tomuto jistě napomáhá i spolupráce s J&T Bankou, která se stala dlouhodobým generálním partnerem naší galerie.

Děkuji všem za spolupráci a vůli činit věci lepšími!

Jiří Jůza, ředitel GVUO, 24. února 2014.



1.2. Základní informace o galerii

- Galerie výtvarného umění v Ostravě, příspěvková organizace
- Poděbradova 1291/12, 702 00 Ostrava
- IČ: 00373231
- Mgr. Jiří Jůza, Ph.D. (ředitel)

Galerie výtvarného umění v Ostravě, příspěvková organizace, (dále jen GVUO) je sbírkovou institucí nadregionálního významu, zřízenou Moravskoslezským krajem. Činnost vykonává v souladu se zřizovací listinou, organizačním řádem a zákonem č. 122/2000 Sb. včetně souvisejících předpisů na území celé České republiky. GVUO je členem Rady galerií ČR a ICOM.

Vymezení hlavního účelu a popis příspěvkové organizace

- rozšiřovat bohatý sbírkový fond za účelem teaurace uměleckých hodnot regionálního, národního i mezinárodního významu a zkvalitnění jeho vypovídací hodnoty;
- pečovat o movité kulturní dědictví, využívat sbírky k pořádání expozic a výstav s cílem přispět k estetickému, etickému, komunikačnímu, sociálnímu, kulturně-historickému vzdělávání občanů, zejména mladé generace, poskytnout hodnotné kulturní zážitky i příležitost k uspokojování kulturních potřeb občanů, na sofistikované úrovni přispívat jako významná kulturní destinace kraje ke zkvalitňování služeb cestovního ruchu;
- poskytovat odbornou oporu badatelům a studentům uměleckých a historických oborů; působit jako regionální metodické a poradenské centrum pro práci s výtvarným uměním;
- periodickými výstavami současného umění a mimovýstavními kulturními akcemi přispívat k rozšíření kulturní nabídky místa a plnit úlohu jednoho z živých krajských kulturních center.

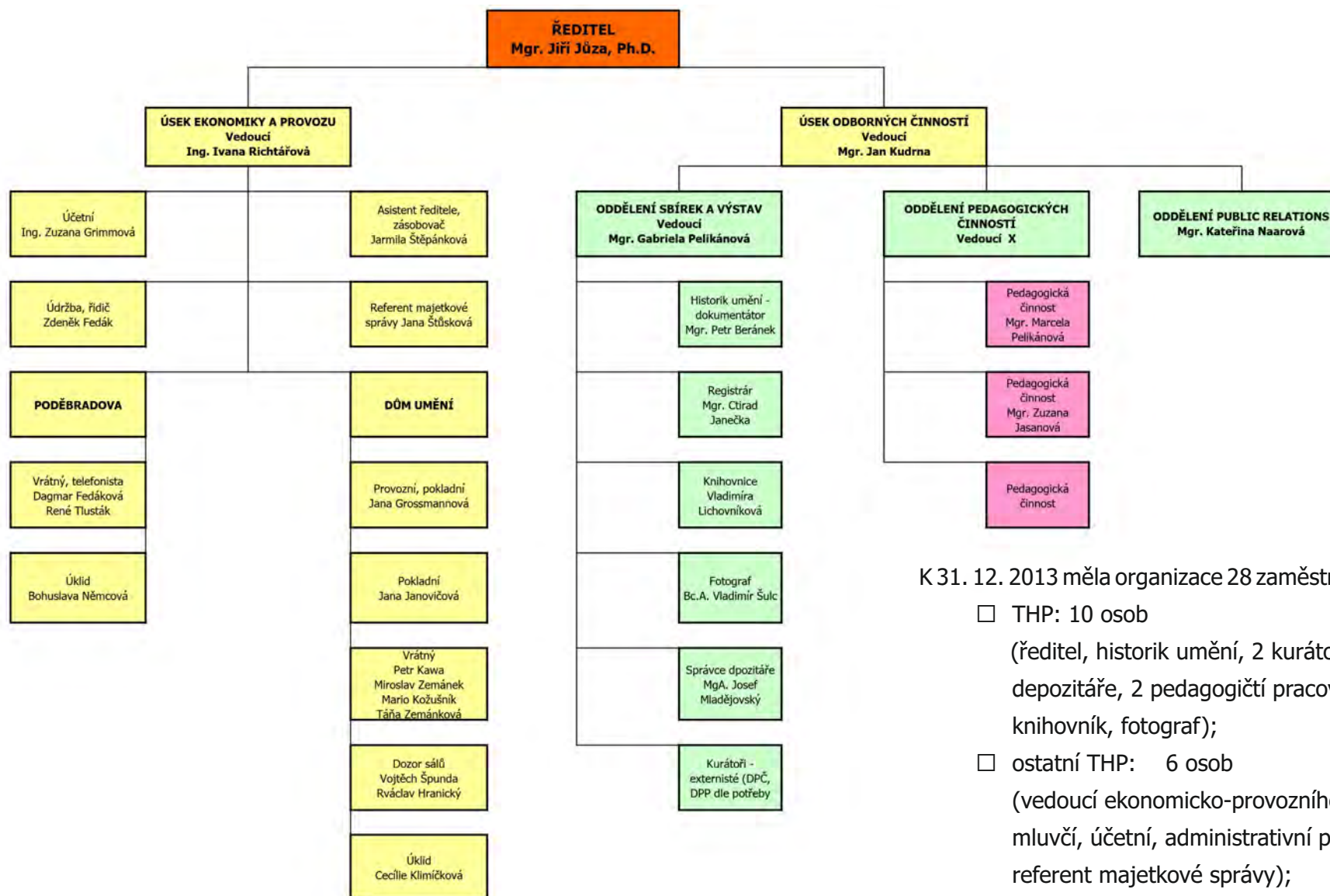
Budovy:

Administrativní a knihovnické centrum, Poděbradova 12, 702 00 Ostrava 1
Objekt byl otevřen k 1. červnu 2008 a je do něj situováno administrativní zázemí instituce, knihovna s badatelnou, jež je veřejně přístupná.

Dům umění, Jurečkova 9, 702 00 Ostrava 1
Hlavní budova a hlavní výstavní prostory GVUO.



1.3. Organizační struktura



K 31. 12. 2013 měla organizace 28 zaměstnanců, z toho:

- THP: 10 osob
(ředitel, historik umění, 2 kurátoři, registrar, správce depozitáře, 2 pedagogičtí pracovníci v galerii, knihovník, fotograf);
- ostatní THP: 6 osob
(vedoucí ekonomicko-provozního úseku, tisková mluvčí, účetní, administrativní pracovník, provozní, referent majetkové správy);
- dělníci: 12 osob
(1 pokladní, 2 recepční, 2 hlídači, 4 vrátní, 2 uklízečky, 1 technik, údržbář).

2. Sbírky

2.1. Charakteristika a stav sbírky

Kvalita sbírek zařazuje GVUO mezi pět nejvýznamnějších galerií v České republice (Národní galerie v Praze, Galerie hlavního města Prahy, Moravská galerie v Brně, Muzeum umění v Olomouci). Díla ze sbírek jsou každoročně zapůjčována k vystavení na významné výstavy v České republice i v zahraničí.

Skladba sbírek vytváří důležitý potenciál pro projektování nové expoziční politiky. Linie sbírek jsou založeny logicky a správně, pouze jejich vzájemné členění je nutné přizpůsobit vývoji dějin umění a proměně vnímání umění ze strany veřejnosti. Vzhledem k dnešnímu stavu sbírkového fondu a výše zmíněným kontextům se dělení sbírky vztahuje k projektovaným expozičním celkům. Struktura sbírek je vnímána obsahově, nikoliv podle materiálů (malba, plastika, práce na papíře), jak to činí systematická evidence sbírek.

Sbírky GVUO vytvářejí 3 velké tematické celky:

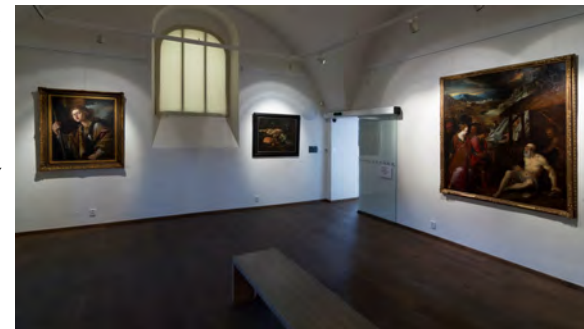
- sbírka evropského umění
- sbírka českého umění
- sbírka kresby a grafiky

Tyto celky spolu uvnitř souvisí obsahově a časově a jsou východiskem pro tvorbu expozic a výstav.

2.2. Prezentace sbírek

Vzhledem ke kvantitě a zejména kvalitě sbírkového fondu, současné expoziční plochy (cca 250 m²) prakticky vylučují možnost představit veřejnosti sbírky galerie. Dnešní prostorové možnosti umožňují vystavit maximálně 250 exponátů, což je cca 1% všech sbírek GVUO. Tento stav nedovoluje využít potenciál Galerie výtvarného umění v Ostravě pro rozvoj kulturního turismu regionu a města, stejně jako pro rozvoj vzdělanosti a kultivaci obyvatel. Výstavy ze sbírkového materiálu jsou instalovány jednou za rok. Jako trvalé expoziční prostory slouží dva

sálky, v nichž je vystaveno v nejužším výběru dvanáct exponátů ze sbírek GVUO jako Skvosty evropského umění. V roce 2013 se vzhledem k rekonstrukčním pracím takováto významnější prezentace neuskutečnila.



2.3. Akvizice

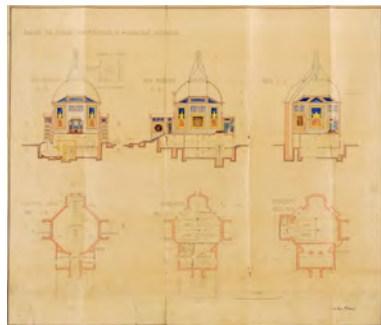
Významným způsobem se daří průběžně vytvářet silnou kolekci umělců, kteří jsou zásadně spojeni s naším regionem a kteří také dosáhli významných úspěchů na důležitých přehlídkách současného umění. V roce 2013 se podařilo díky spolupráci s galerií Zdeňka Sklenáře získat významný soubor děl Karla Malicha, jednoho z nejvýznamnějších českých autorů 2. poloviny 20. století, který doposud ve sbírkách nebyl zastoupen. Díla tohoto charakteru jsou vybírána již s ohledem na budoucí stálé expozice a umístění v prostorách připravované přístavby Domu umění.

Nákupní komisí Galerie výtvarného umění v Ostravě bylo v roce 2013 schváleno k zařazení do sbírek 28 položek. Současně byl projednán záměr zakoupit v roce 2014 do sbírek sochařské dílo H. Demartiniho.

Dlouhodobá strategie si vytyčuje ve zkratce tyto akviziční okruhy:

1. kolekce českého současného umění, v první fázi s ohledem na umělce, kteří měli nebo mají vazby na region;
2. díla mimořádné hodnoty, s ohledem na nové expozice;
3. díla německo-židovské provenience;
4. region

Autor: Hofman Vlastimil
Titul, datace: Krematorium v Moravské Ostravě
Technika světlotisk
Materiál: papír
Rozměr: v..560 mm, s..1200 mm



Autor: Hofman Vlastimil
Titul, datace: Krematorium v Moravské Ostravě
Technika světlotisk
Materiál: papír

Rozměr: v..540 mm, s..1190 mm

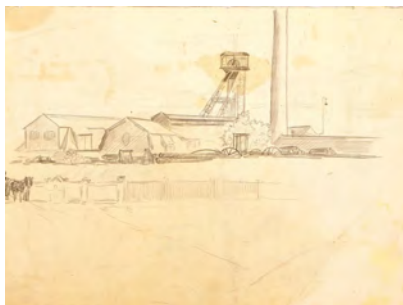
Autor: Hofman Vlastislav
Titul, datace: Krematorium v Moravské Ostravě, 1923
Technika světlotisk
Materiál: papír
Rozměr: v..820 mm, s..963 mm

Autor: Hofman Vlastislav
Titul, datace: Krematorium v Moravské Ostravě
Technika světlotisk
Materiál: papír
Rozměr: v..595 mm, s..1081 mm



Autor: Dvorský Bohumír
Titul, datace: Stará lípa, 1924
Technika kresba
Materiál: papír
Rozměr: v..337 mm, s..210 mm

Autor: Wünsche Vilém
Titul, datace: Důl Pokrok v Petřvaldě, 1932
Technika tužka
Materiál: papír
Rozměr: v..210 mm, s..282 mm



Autor: Wünsche Vilém
Titul, datace: Podlesí, 1932
Technika tužka
Materiál: papír
Rozměr: v..210 mm, s..282 mm

Autor: Wünsche Vilém
Titul, datace: Piknik, 1932
Technika tužka
Materiál: papír
Rozměr: v..210 mm, s..282 mm



Autor: Dvorský Bohumír
Titul, datace: Elektra, 1928
Technika tužka
Materiál: papír
Rozměr: v..110 mm, s..176 mm

Autor: Dvorský Bohumír
Titul, datace: Stromy I, 1928
Technika tužka
Materiál: papír
Rozměr: v..117 mm, s..187 mm



Autor: Dvorský Bohumír
Titul, datace: Stromy II, 1928
Technika tužka
Materiál: papír
Rozměr: v..117 mm, s..187 mm

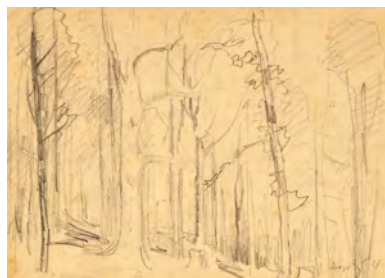
Autor: Dvorský Bohumír
Titul, datace: Stromy III, 1928
Technika tužka
Materiál: papír
Rozměr: v..174 mm, s..245 mm

Autor: Dvorský Bohumír
Titul, datace: Stromy IV, 1928
Technika tužka
Materiál: papír
Rozměr: v..117 mm, s..187 mm

Autor: Dvorský Bohumír
Titul, datace: Vnitřek lesa, 1928
Technika kresba
Materiál: papír
Rozměr: v..430 mm, s..305 mm



Autor: Dvorský Bohumír
Titul, datace: Padlý smrk, 1928
Technika: kresba
Materiál: papír
Rozměr: v..175 mm, s..316 mm



Autor: Dvorský Bohumír
Titul, datace: Stromy VI, 1928
Technika: tužka
Materiál: papír
Rozměr: v..245 mm, s..173 mm

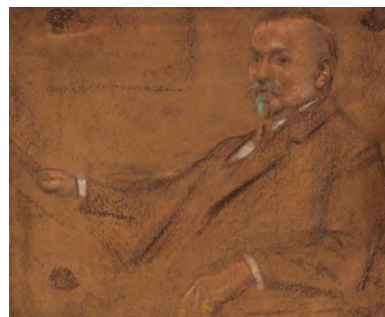
Autor: Dvorský Bohumír
Titul, datace: Stromy VII, 1928
Technika: tužka
Materiál: papír
Rozměr: v..245 mm, s..173 mm

Autor: Dvorský Bohumír
Titul, datace: Kostel v Hrabové, před 1928
Technika: tuš
Materiál: papír
Rozměr: v..119 mm, s..142 mm



Autor: Dvorský Bohumír
Titul, datace: Les, 1928
Technika: tužka
Materiál: papír
Rozměr: v..129 mm, s..173 mm

Autor: Neurčený autor
Titul, datace: Studie hlavy starého muže, (1917-18)
Technika: uhel
Materiál: papír
Rozměr: v..353 mm, s..260 mm



Autor: Ondrúšek František
Titul, datace: Studie Františka Jurečka, 1923
Technika: pastel
Materiál: papír
Rozměr: v..385 mm, s..480 mm

Autor: Dvorský Bohumír
Titul, datace: Stromy V, 1928
Technika: tužka
Materiál: papír
Rozměr: v..117 mm, s..187 mm

Autor: Malich Karel
Titul, datace: Prostorová plastika, 2012
Technika: svařování
Materiál: hliník
Rozměr: v.252 cm, s.179 cm, h.151 cm



Autor: Malich Karel
Titul, datace: Záblesk světla ve tmě, 2011
Technika: serigrafie
Materiál: papír
Rozměr: v..1200 mm, s..1200 mm

Autor: Malich Karel
Titul, datace: Tři eliptické síly, 2010
Technika: ocel
Materiál: ocel
Rozměr: v.160 cm, s.72 cm, h.1,3 cm



Autor: Malich Karel
Titul, datace: Závěsná plastika č. 57, 2012
Technika: ocel
Materiál: ocel
Rozměr: v.167 cm, p.100 cm

Autor: Kotrba Marius
Titul, datace: Jedna plus dva, 2008
Technika: řezání
Materiál: dřevo
Rozměr: v.178 cm, s.120 cm



Autor: _Neznámý italský malíř kolem 1700
Titul, datace: Antependium s motivem Ukřižovaného, kolem 1700
Technika: olej
Materiál: kůže
Rozměr: v.105 cm, s.175 cm

2.4. Péče o sbírky - restaurování a uložení

V roce 2013 byl realizován náročný proces konzervátorského ošetření děl, která se nacházela v depozitářích Domu umění. V případě těchto děl, zejména obrazů, bylo nezbytné, aby prošla ošetřením, neboť pobyt ve starých nevyhovujících depozitářích měl za příčinu kontaminaci plísněmi a dalšími nepříznivými vlivy. Proces probíhal během celého roku 2013 a jeho hlavní část se uskutečnila během dvou pobytů restaurátorů z Akademie výtvarných umění v Praze, pod vedením Mg.A. Denisy Cirmaciové. Skupina z AVU ošetřila celkem 564 děl. Celkový počet ošetřených děl je 1362 a byl zajištěn dalšími externími pracovníky.

K výraznému posunu došlo v otázkách uložení sbírek. V průběhu konzervátorského ošetření došlo k postupnému doplňování kapacity depozitářů ve Správní budově na Poděbradově. Tato kapacita je nyní naplněna a je maximálně využito vysoké úrovně správy, kterou tento depozitář poskytuje. V rámci sanace suterénů Domu umění byly zajištěny adekvátní podmínky pro další uložení sbírek. Prostor nyní již netrpí špatnými klimatickými podmínkami a je vybaven automatizovaně řízenou klimatizační jednotkou. Došlo k dovybavení a zkvalitnění regálového systému uložení. V uvolněných kapacitách prostor depozitářů je postupně zřizován tzv. tranzitní depozitář, který umožní kvalitní správu zápůjček a současně je připravován prostor pro zřízení konzervátorského a restaurátorského pracoviště. Jednotlivé prostory byly současně dovybaveny zabezpečovacími systémy a bezpečnostními opatřeními.

V roce 2013 bylo úplně restaurováno 5 obrazů:

G. Klimt, Judita, inv. č. O 210

Josef Dobrowsky, Žena se džbánem, inv. č. O 200

Bedřich Krusperky, Falstaf, inv. č. O 1553

Włodzimeir Tetmajer, Ženy v obilném poli, inv. č. 1613

Jaroslav Panuška, Zima, inv. č. O 106

Dále byly rozpracovány tři další obrazy.



2.5. Evidence a dokumentace

Stav fondu k 31. 12. 2013	22 289
sbírka obrazů	2 059
sbírka kresby a grafiky	19 849
sbírka plastiky	381
přírůstky	
počet přír. č. zapsaných 2013	
počet inv. č. zapsaných 2013	30
celkem ks	30
Stav digitální evidence	14 873
přidaných za rok 2013	271
odepsaných	0
fyzicky	14 646
přidáno Demus 2013	373
výrazně zpřesněno	192
obrázky celkem	5 152
obrázky přidáno	974
dále připojeno	
signatury	12 (celkem 149)
foto osobností	12 (celkem 666)
Počet záznamů v ProMus	14 230
z toho obrazy	3 900

ZÁPŮJČKY

celkem zapůjčených děl	223
z toho dlouhodobých	65
krátkodobých	151
restaurátoři	7
celkem vypůjčených děl	420
(cizí instituce, vč. výpůjček realizovaných kab. architektury)	

Zápůjčky na vlastní projekty mimo Dům umění:

Opavská kulturní organizace	42
J & T Banka	24
Národní divadlo Moravskoslezské	3

Zahraniční výstavní spolupráce:

Galéria mesta Bratislavy (Secesia, 7.3.-2.6.2013)	10
Museum Moderner Kunst Passau (V. Hejna, 1.4.-30.6.2013)	4
Musée d'Orsay (Masculin, 23.8.-9.1.2013)	1
Východoslovenská galéria Košice (Košická moderna, 25.11.2013-31.5.2014)	2

Výrazně jsme se podíleli at' již hodnotou zápůjček či badatelskou spoluprací na těchto projektech:

Barva bytí (GVU Cheb, 9.1.-31.3.2013)	
Impulsy futurismu v českém umění (MG v Brně, 15.2.-19.5.2013)	
Archikultura 2013 (CKV Ostrava, 4.4.-26.4.2013)	
Moravští krajináři (MKS Holešov, 5.6.-29.9.2013)	
Klimt-Mucha-Kupka (Museum Kampa, 13.6.-22.9.2013)	
Otakar Nejedlý (GMU v Roudnici n. Labem, 13.6.-15.9.2013)	
Mladí lvi v kleci (OG v Liberci, 13.9.-31.12.2013)	
Za obzor (Museum Kampa, 21.11.2013-9.2.2014)	
Jakub Schikaneder (Museum Prostějovska, 5.12.2013-9.2.2014)	

Statistika obrazového materiálu ke 31.12.2013:

- Počet fotografií celkem k 31.12.2013 - 3469 položek archívu sbírek.
- Dále cca 8000 položek akvizice sbírky exlibris mimo archív sbírek.
- Archív akcí (vernisáží, animačních prog., náhledů do expozic): 375 položek (po 3-30 snímcích dle typu výstavy a animačního programu).
- Přírůstek položek archívu sbírek za 2013: 375 položek.
- Počet digitálních snímků poskytnutých mimo GVUO za rok 2013: 292 položek archívu sbírek.

Inventarizace:

- Obrazová sbírka / V roce 2013 bylo kontrolováno 230 obrazů. Kontrolované obrazy jsou označeny v inventárních knihách. Nebyly shledány žádné nesrovnalosti. Kontrola proběhla bez zjištěných závad.
- Grafická sbírka / V roce 2013 bylo kontrolováno 1200 grafik. Kontrolované grafiky jsou označeny v inventárních knihách. Nebyly shledány žádné nesrovnalosti. Kontrola proběhla bez zjištěných závad.

2.6. Odborná činnost s vazbou na sbírky

Hlavním odborným úkolem byla příprava výstavy Eduarda Ovčáčka a zejména práce na projektu Bohumil Kubišta. U této příležitosti jsme velmi podrobně analyzovali sbírkový fond s touto tematikou.

Rok 2013 byl také obdobím, kdy byla intenzivně rozvíjena spolupráce na možnosti prezentovat sbírky GVUO mimo půdu naší instituce. Byly připraveny 3 výstavy, které byly v úplnosti prezentovány v Domě umění v Opavě.

V roce 2013 pokračovala heuristika a příprava nákupní komise, která i v letošním roce zásadně rozšířila naše sbírky.

Dále byl realizován projekt spolupráce s Moravskoslezským deníkem na prezentaci významných uměleckých děl z našich sbírek na stránkách tohoto listu.

Ve spolupráci s Ostravskou univerzitou absolvovali studenti dějin umění odbornou praxi se zaměřením na zpracovávání sbírek.

V neposlední řadě je třeba zmínit intenzivní práci na samotné digitalizaci sbírek, a to i v propojení na Registr sbírek ČR a národní autority.

3. Výstavy

3.1. Strategie

Plán výstav je budován vždy se značným předstihem, většinou na dva roky dopředu. Při tvorbě dramaturgie chceme a musíme zohledňovat mnoho aspektů, které dle našeho názoru představují možnost úspěchu. Výstavní plán je zpravidla mixem výstav různých velikostí, odlišných stylů či časových etap, výtvarných názorů nebo oblastí umění, tak aby nabídka Domu umění oslovila co nejširší publikum. Vzhledem k relativně malým výměrám výstavních ploch je mnohdy také nutné ustoupit velkým projektům, které ovšem do Domu umění a MSK také patří.



3.2. Mezinárodní výstavy

Výstavy internacionální povahy se staly v posledních letech významnou součástí programu. I přes výrazně omezený výstavní prostor se podařilo uskutečnit dvě mezinárodní výstavy. Vždy se ale jednalo o **českou premiéru**, což je zásadní snahou u tohoto typu výstav. Zejména projekt Le Corbusier / Chandigarh, vznikl z naší iniciativy a spolupráce s architektem Milanem Pitlachem byla nesmírně přínosná. Na výstavě Architektura znějící hudbou jsme spolupracovali se zahraničními zapůjčiteli, ale výstavě jsme dali další rozměr rozšířením o dílo Jana Kaplického a Evy Jiřičné. Vedle těchto projektů se uskutečnilo několik mezinárodních repríz výstav, které jsme v minulosti realizovali v rámci tzv. Kabinetu architektury.

- Tatranská galéria Poprad;
- Muzeum Architektury we Wroclawiu, PL;
- Dům umění v Opavě;
- Galerie architektury Brno;
- Centrum Sztuki Galeria EL Elbląg / PL;
- Galerie Jaroslava Fragnera, Praha.



3.3. Výstavy z vlastních sbírek

Vzhledem k prostorovým omezením Domu umění již od roku 2011 galerie připravuje kratší a rozsahem menší výstavy prezentující fond GVUO. Jednak jsou to výstavy v tzv. Grafickém kabinetu, které se během roku obměňovaly a takto představily v roce 2013 cca 70 uměleckých děl, a dále výstavy v opavském Domě umění. Není bez zajímavosti, že tyto rozsahem komorní a témata rozmanité výstavy přitahují neustále stabilní zájem veřejnosti.

3.4. Statistické údaje

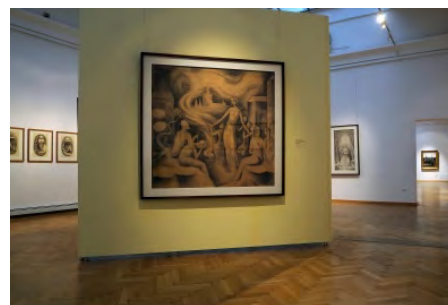
Pozn.: U výstav, které přecházejí z roku 2012 je uvedena návštěvnost od 1.1.2013.

	NÁZEV VÝSTAVY A DOBA KONÁNÍ	MÍSTO KONÁNÍ	TERMÍN	POČET NÁVŠTĚVNÍKŮ
1	Jan Zrzavý: Božská hra 12. 12. 2012 – 10. 3. 2013	Dům umění, GVUO	1.1.-10.3.	26866
2	Daniel Libeskind: Architektura je řeč 14.12.2012?3.3.2013	Tatran. galéria Poprad	1.1.-3.3.	750
3	Půjdeme spolu do Betléma 25. 11. 2012 – 27. 1. 2013	Karlovské muzeum Velké Karlovice	1.1.-27.1.	1036
4	Barokní umění ze sbírek GVUO	OPAVA-Dům umění	10.1.-30.4.	5493
5	Současná architektura Slovenska/ Współczesna architektura Słowacji	Muzeum Architektury we Wrocławiu	28. 2.-2. 6.	18 569
6	Krásy podzimu středověku	DU Kabinet grafiky	26.3.-5.5.	1504
7	Petra Krupíková	Dům umění, GVUO	29.3.-28.4.	1126
8	Le Corbusier / Chandigarh	DU Kabinet architektury	5. 4.-12. 5.	1362
9	Radim Ulmann: Nábytek pro historická divadla	DU Kabinet architektury	5. 4.-12. 5.	1596
10	Architektura znějící hudbou	DU Kabinet architektury	5. 4.-26. 5.	3782
11	Generace Národního divadla	OPAVA-Dům umění	14.5.-11.8.	1572
12	Ovčáček!!!	Dům umění, GVUO	22.5.-30.6.	5480
13	Erich Mendelschyn/ 80. let od vzniku OD Baschner v Ostravě	Librex Ostrava	28.5.-30.6.	400
	Uzavírka Domu umění – rekonstrukce		1.7.-2.12.	0

14	Daniel Libeskind: Architektura je řeč	Galerie architektury Brno	7. 8.-3. 9.	500
15	Ruské umění 19. a 20. století	OPAVA-Dům umění	10.9.-30.12.	3497
16	Daniel Libeskind: Architektura je řeč	Centrum Sztuki Galeria EL Elbląg / PL	3.10.-21.11.	1276
17	OFIS Architekti/ Inspirující limity	Galerie Jaroslava Fragnera	4.10.-20.11.	903
18	Oskar Ostrava 2013 / SUŠ	Dům umění, GVUO	5.-12.12.	311
19	Uvnitř: Svět podle nás + Cena hejtmana	Dům umění, GVUO	5.-15.12.	299
20	Začátek století 20.12.2013?23.2.2014	Dům umění, GVUO	20.12.-31.12.	470
21	Josip Plečnik: Skici 20.12.2013?16.2.2014	DU Kabinet architektury	20.12.-31.12.	447

PŘEHLED VÝSTAV za kalendářní rok 2013		
Místo konání	Počet výstav	Počet návštěvníků
Dům umění, GVUO	11	43 137
MIMO	10	33 996
CELKEM *		77 133

*Množství a návštěvnost doprovodných programů se objevují ve výkazech výstav a jsou samostatně vykazovány v sekci doprovodných programů.



3.5. Přehled výstav

Výstavy přecházející z roku 2012.

Půjdem spolu do Betléma

25. 11. 2012 – 27. 1. 2013, Velké Karlovice
Kurátor: Gabriela Pelikánová

Vánoce v nás zpravidla vyvolávají sváteční atmosféru, ale stále méně si možná uvědomujeme jejich pravou podstatu. Tato výstava byla připravena pro všechny, kteří si chtěli oživit znalosti o Kristově narození a o dalších příbězích, které podle Nového zákona s danou událostí souvisejí. Biblické téma Zvěstování Panně Marii, Klanění pastýřů a Tří králů, ale i Vraždní neviňátek a následný útěk Svaté rodiny do Egypta, bylo v historii výtvarného umění vždy považováno za jedno z nejdůležitějších a tím i výtvarníky nejčtetněji vyhledávaných.



Jan Zrzavý: Božská hra

12. 12. 2012 – 31. 12. 2012, Dům umění
Kurátor: Lenka Bydžovská, Vojtěch Lahoda,
Zuzana Novotná, Karel Srp

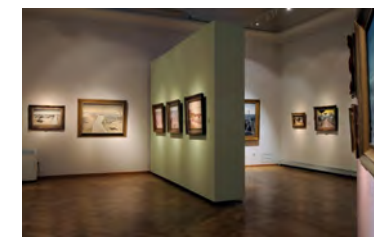
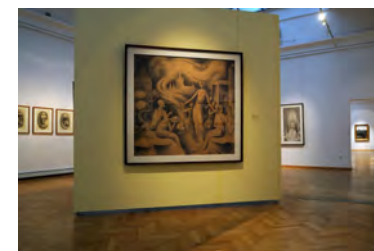
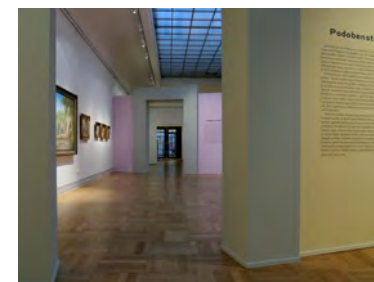
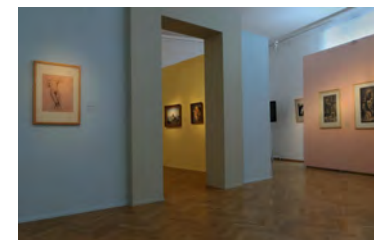
Záštitu převzali Miroslav Novák, hejtman Moravskoslezského kraje a Petr Kajnar, primátor statutárního města Ostravy. Spolupořadatelem výstavy byla Národní galerie v Praze.



Výstava přinesla nový pohled na tvorbu i osobnost významného českého umělce Jana Zrzavého. Expozice byla tematicky rozdělena do několika částí, které se zabývaly umělcovou osobností, starověkými náměty, ilustracemi, díly inspirovanými cestováním, ale také jedinečným vztahem Jana Zrzavého k Ostravě.

Výstava, kterou na míru všech sálů budovy ostravského Domu umění připravil Karel Srp a další, se uskutečnila u příležitosti osmdesátiletého výročí umělcovy expozice v Ostravě. Výstavní projekt byl doplněn o fotografie Jana Zrzavého, které vytvořili přední čeští fotografové. Zajímavostí byla také audio ukázka mluveného slova Jana Zrzavého a projekce jednoho z dobových televizních dokumentů o tomto jedinečném umělci.

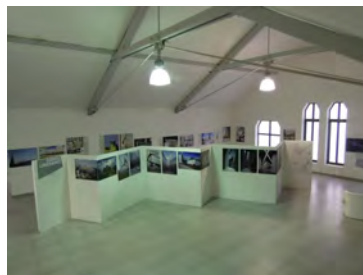
Představeno bylo zhruba 220 exponátů od více než 30 veřejných i soukromých zapůjčitelů. Návštěvníkům se tak naskytlo zcela unikátní setkání s pestrou škálou prací tohoto solitéra a zároveň klasika české výtvarné scény dvacátého století. Expozici doplnily také vzdělávací programy pro školy i veřejnost a interaktivní část zaměřená na nejmenší návštěvníky.



Daniel Libeskind

14. 12. 2012 – 3. 3. 2013, Tatranská galéria
Kurátor: SPOK

Repríza velmi kvalitní a úspěšné výstavy z produkce GVUO.



Svět podle nás – výstava nevidomých malířů s tradičním předáním Ceny hejtmana

13. 12. 2012 – 10. 3. 2013, Dům umění
Kurátor: Marcela Pelikánová

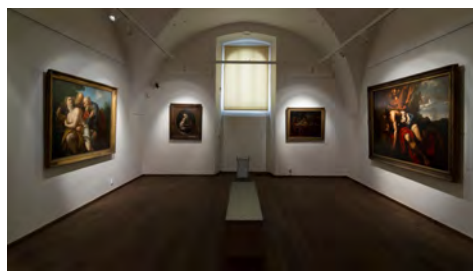
Výsledek celoroční aktivity s hendikepovanými občany zaměřené na dílo J. Zrzavého.



Barokní umění ze sbírek GVUO

10. 1. – 30. 4. 2013
Opava – Dům umění
Kurátor: Gabriela Pelikánová, GVUO

Výstava představila významné osobnosti barokního umění 17. až 2. poloviny 18. století a zahrnovala plátna holandské, italské, německé i české provenience (Fetti, Teniers ml., Spranger, Aachen aj.)

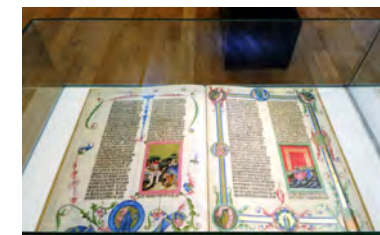


Krása podzimu středověku

26. 3. – 5. 5. 2013
Dům umění – Kabinet grafiky
Kurátor: Marek Zágora



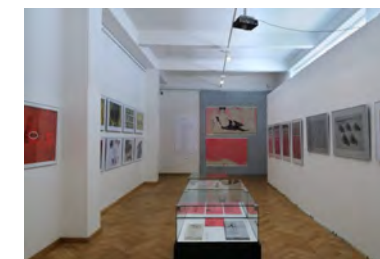
Výstava představila veřejnosti vybrané rukopisy dvou největších bibliofilů a mecenášů knižní malby přelomu 14. a 15. století – Jana, vévody z Berry a římského krále Václava IV., a to prostřednictvím prvotřídních faksimilí.



Petra Krupíková

29. 3. – 28. 4. 2013
Dům umění – Kabinet grafiky
Kurátor: Eliška Čabalová, FU OSU

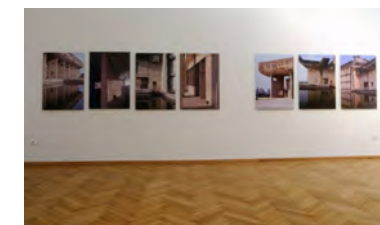
Výstava Petry Krupíkové, bývalé asistentky Ateliéru obalový a knižní design Fakulty umění Ostravské univerzity v Ostravě, byla její první samostatnou výstavou a představila komplexní průřez grafickou tvorbou autorky, jejíž život byl předčasně tragicky ukončen.



Le Corbusier / Chandigarh

5. 4. – 12. 5. 2013
Dům umění – Kabinet architektury
Kurátor: SPOK

Cílem výstavy bylo připomenout výročí 125 let od narození geniálního architekta a představit Chandigarh, „nové“ hlavní město indického státu Pandžáb, které bylo dle jeho návrhu vystavěno tzv. na zelené louce. Výstava se uskutečnila v rámci 5. ročníku mezinárodního festivalu architektury, designu a umění ARCHIKULTURA 2013.



Radim Ulmann – Nábytek pro historická divadla

5. 4. – 26. 5. 2013

Dům umění – Kabinet architektury

Kurátor: SPOK

Výstava představila dílo architekta a designéra Radima Ulmanna, který je autorem úctyhodné řady návrhů zařízení českých divadel. Výstava se uskutečnila v rámci 5. ročníku mezinárodního festivalu architektury, designu a umění ARCHIKULTURA 2013.



Architektura znějící hudbou divadla

5. 4. – 26. 5. 2013

Dům umění – Kabinet architektury

Kurátor: SPOK

Výstava v souboru koláží představila na 40 objektů celého světa zasvěcených hudbě a přehledně nastínila rozdílnost přístupu známých tvůrců k tématu zadání (Frank Gehry, OMA, Renzo Piano, Daniel Libeskind a další). Výstava se uskutečnila v rámci 5. ročníku mezinárodního festivalu architektury, designu a umění ARCHIKULTURA 2013.



Generace Národního divadla

14. 5. – 11. 8. 2013

Opava – Dům umění

Kurátor: Gabriela Pelikánová, GVUO

Výstava představila díla ze sbírek GVUO,



kteřá vytvořili autoři tzv. generace Národního divadla (Hynais, Ženíšek, Aleš, Brožík, Myslbek aj.).

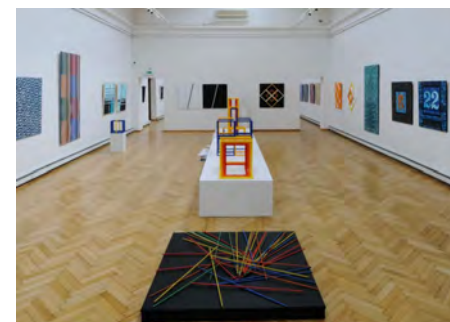
Ovčáček!!!

22. 5. – 30. 6. 2013

Dům umění

Kurátor: Ludvík Ševeček, Jiří Jůza

Expozice představila průřez tvorbou významného českého výtvarníka Eduarda Ovčáčka. Nejvíce exponátů pocházelo z posledních deseti let výtvarníkovy působení, v nichž autor směřuje k minimalizovaným písmovým strukturám a na druhé straně k velkým závěsným prostorovým formám. Přehlídka byla součástí širšího výstavního projektu několika předních českých i zahraničních galerijních institucí připraveného u příležitosti umělceho životního jubilea.



(Uzavření Domu umění – sanace suterénů, 1. 7. – 2. 12. 2013)



Daniel Libeskind: Architektura je řeč

7. 8. – 3. 9. 2013

Brno – Galerie architektury

Kurátor: SPOK

Repríza výstavy z produkce
Kabinetu architektury.

Ruské umění 19. a 20. století ze sbírek GVUO

10. 9. – 30. 12. 2013

Opava – Dům umění

Kurátor: Gabriela Pelikánová, GVUO

Výstava zmapovala ojedinělé sbírky
ruského umění z fondů Galerie
výtvarného umění v Ostravě
(Korovin, Repin, Šiškin,
Dobronravov aj.).

Daniel Libeskind: Architektura je řeč

3. 10. – 21. 11. 2013

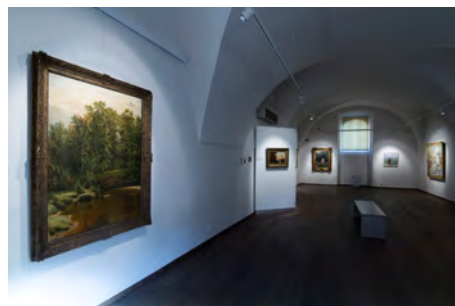
Centrum Sztuki Galeria EL Elbląg /
PL, Kurátor: SPOK

Repríza výstavy z produkce
Kabinetu architektury.

OFIS Architekti / Inspirující limity

4.10. – 20.11. 2013 / Galerie
Jaroslava Fragnera, Praha

Kurátor: SPOK, repríza



Oskar Ostrava 2013: Výstava soutěžních prací studentů středních uměleckých škol

5. – 12. 12. 2013

Dům umění

Kurátor: Aleš Hudeček – Jiří
Martuška

Výstava vítězných školních
malířských prací zaslaných
do soutěže OSKAR OSTRAVA 2013,
kterou pořádá Střední umělecká
škola v Ostravě.

Uvnitř: Svět podle nás

5. - 15. 12. 2013

Dům umění

Kurátor: Marcela Pelikánová

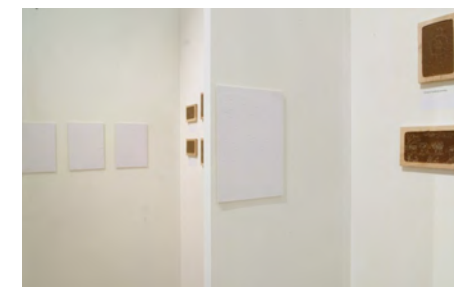
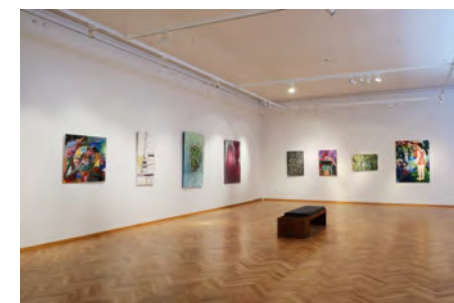
Výstava a slavnostní předání CENY
HEJTMANA Moravskoslezského
kraje pro autory děl
popularizujících problematiku
handicapovaných občanů a
podporujících myšlenku jejich
společenské integrace a výstava
UVNITŘ: Neobyčejná setkání
s uměním pro lidi se zdravotním
znevýhodněním.

Josip Plečnik: Skici

20. 12. 2013 – 16. 2. 2014

Dům umění – kabinet architektury

Kurátor: SPOK



Originální skici a ukázka nábytku světoznámého slovinského architekta Josipa Plečnika ze soukromé sbírky Dr. Damjana Prelovška. Výstava prezentovala několik architektonických návrhů, které Josip Plečnik věnoval své rodné Lublani a které pocházejí převážně z doby po ukončení jeho působení na Pražském hradě. Kresba byla výchozím prostředkem k Plečnikově architektuře. Pozoruhodná byla jeho přirozená schopnost grafického vyjadřování, několika drobnými čarami dokázal vyjádřit podstatu svých myšlenek. Svůj obdiv mu v tomto směru vyjadřoval i Le Corbusier.

Začátek století

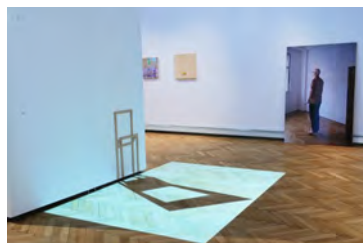
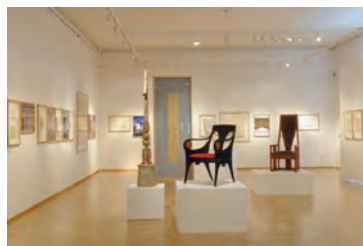
20. 12. 2013 – 23. 2. 2014

Dům umění

Kurátor: Pavlína Morganová, AVU

Výstava Začátek století byla reprezentativním obrazem českého vizuálního umění prvního desetiletí 21. století a odkrývala jeho nejpodstatnější prvky, na něž dnes kontinuálně navazuje nejmladší generace českých umělců a umělkyně. Souborně představila především díla, která vyprovokovala dobovou diskusi či významně posunula diskurz současného výtvarného umění. Stejně jako na aktuální výtvarné scéně se i zde objevila všechna média.

Na výstavě bylo prezentováno na 40 tvořících umělců a umělkyně.



Galerie
výtvarného umění
v Ostravě
a Národní galerie
v Praze

Jan Zrzavý Božská hra

Otevírací doba:
úterý až neděle
10 – 18h
www.gvuo.cz

JST BANKA
Generální partner

UNIQA
Hlavní partner

OSTRAVA!!!

VITKOVICE business group
Partneři

Ceska televize **DNES** **IDNES.cz** **EUROBANK**

EUROBANK **CineStar** **Priz** **rencar**

GRAFICO **ORT** **A2** **ARTNO**

Mediální partneři

Záštítu nad výstavou převzali
Ing. Miroslav Novák, hejtmán Moravskoslezského kraje
a Ing. Petr Kajnar, primátor města Ostravy

12. 12. 2012
/
10. 3. 2013

Dům umění
Jurečkova 9
Ostrava

4. Publikace

Vydavatelskou činnost se v posledních letech podařilo aktivovat. Její směřování postupně vykristalizovalo k vydávání autorských monografií, které současně plní úlohu katalogu výstavy. Je zcela zřejmé, že poptávka již není po klasických katalogích k výstavám, které známe z minulých dekád.

Důležitým elementem vydavatelské činnosti je spolupráce s jednotlivými subjekty - vydavatelstvími nebo galeriemi. Velmi dobrá spolupráce je s vydavatelstvími Arbor vitae, Gallery nebo SPOK. Pochopitelně v těchto případech dochází k dělení nákladu dle výše finanční účasti jednotlivých partnerů.

	Náklad	ISBN
Ovčáček!!!	500	978-80-87405-20-8
Josip Plečnik / Skici	400	978-80-87405-21-5

4.1. Přehled

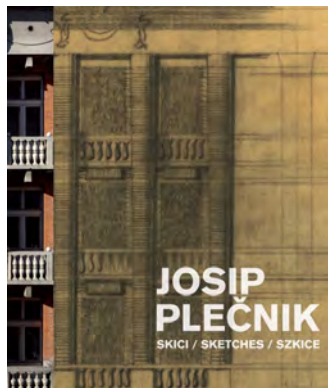
OVČÁČEK!!! 1933-2013

Text: Ludvík Ševeček, Ivan Kubíček,
Jiří Jůza, Zbyněk Janáček
Fotografie: archiv autora
Layout: Johanka Ovčáčková
Tisk: Printo



Josip Plečnik / Skici

Text, popisky a fotografie Damjan Prelovšek
Překlad do angličtiny Matthew Sweney
Překlad do polštiny Jolanta Gromadzka
Jazyková úprava Soňa Filipová
Graficky upravil a sazbu provedl Jaroslav Němec
Vytiskla tiskárna JOVI s.r.o., Ostrava –
Mariánské Hory



5. Vzdělávání

Galerie výtvarného umění v Ostravě ve své činnosti zahrnuje vzdělávací aktivity již mnoho let.

Hlavním cílem vzdělávacích programů je nejen prezentace a zprostředkování výtvarného umění návštěvníkům s důrazem na „novou“ generaci – děti, žáky a studenty – ale také zvyšování kulturního povědomí, péče o vizuální gramotnost, rozvoj vnímání, tvořivého myšlení a jiných oblastí. Během vzdělávacích programů také vzniká mezi návštěvníky a galerií pozitivní emoční vazba která může být v budoucnu výraznou motivací pro opětovnou návštěvu.

V roce 2013 probíhaly vzdělávací programy zaměřené na čtyři oblasti – nejdůležitější z nich tvořily „galerijní animace“ - interaktivní tvůrčí programy připravené ke krátkodobým výstavám, určené především pro školní a organizované skupiny návštěvníků. Tyto programy jsou připravené pro všechny věkové kategorie. Druhá oblast sestávala ze speciálního, každoročně probíhajícího projektu „Svět podle nás“. Třetí

VZDĚLÁVACÍ PROGRAMY K VÝSTAVĚ JAN ZRZAVÝ: BOŽSKÁ HRA

12. 12. 2012 – 10. 3. 2013
Dům umění

Přítelstvální přání Jana Zrzavého si možná mnozí z nás vybaví obrázkem kouzelného obláčka s tímto názvem. Jakkoli zprávy o životě Jana Zrzavého se záměrně o výjimečné umění od dětství. Ve svém životě překonal spoustu překážek, aby došel svého snu stát se malířem. V jeho obrazech nacházíme odkazy k umění, které miloval – italskému umění, Laparozza da Vinci (mnozí možná jeho současník). Přes to všechno jsou motyby Jana Zrzavého především výpovědí jeho nitra. Jsou zpracovány jeho estetické vlivy života, fantazie, snů, náčrtů.

Výstava Jan Zrzavý: Božská hra je jedna z nekompletnějších autorových výstav. Expozice nabízí ke zhlédnutí okolo 300 obrazů, fotografických portrétů a grafických dokumentů.

Ve vzdělávacích programech si přijímáme inspiraci, dozvíme se zajímavosti ze života Jana Zrzavého a osud některých jeho obrazů a budeme hledat jejich inspirační zdroje. Výstava a animace poslouží jako inspirace pro vlastní tvorbu.

KUDY DO FANTASTICKÝCH KRAJIN?

PROGRAM PRO MŠ, 1. 2. ROČNÍK ZŠ (60 minut)
S nejmenšími dětmi nahledáme sá vylázané části expozice a prohlédneme si zejména obrazy úlohy a trou s obrázky. Po prohlídce nás čeká zbrovná část pánů her a výtvarného tvoření. Nověvíme interaktivní část expozice „Pojďte si hrát s panem malířem Janem Zrzavým“ a s plastickou se vystřeme na dobrodružnou plavbu do fantastických krajin.

S VĚTREM V ZÁDECH DO (S)NOVNOU SVĚTA

PROGRAM PRO 3., 4., 5. ROČNÍK ZŠ (60 minut)
Společně s dětmi rozvíjíme vybranou část expozice, kde nás čeká hádanky a hry. Ve větší části si děti vyzkouší vlnití loď, ve které se vyzdá s roztokem a komarů na objevitelskou plavbu. Kom doplňují plavbu, se přelévají součástí programu je návštěva interaktivní expozice „Pojďte si hrát s panem malířem Janem Zrzavým“.

SNY ZE ŠUPĽIKU

PROGRAM PRO 2. STUPEŇ ZŠ (90 minut)
V úvodu programu nás čeká komentovaná prohlídka expozice doplněná o práci v reprodukcích zaměřených na výtvarné zdroje obrazů Jana Zrzavého. V dramatických situacích se pokusíme o objasnění toho, co nám sledují. Větší část bude o našich tajných sněch, přáních a cílech, na základě kterých si utváříme vlastní život.

PROMLUVY V JINÉ REČI

ŠŠ A PRO DOSPĚLÉ (90 minut)
V úvodu připravujeme program nás čeká komentovaná prohlídka expozice doplněná o práci s reprodukcemi zaměřenou na kontexty umění, kterými se Jan Zrzavý inspiroval a dramatické etudy. Pokusíme se o interpretaci obrazů na základě výtvarného a logického myšlení. V větší části se zamyslíme nad tím, jakou roli mají přání a cíle v našem životě a dokončíme se tematickými sně a interpretací symbolů psychologické hlediska.

Programy probíhají vlnití počíná od 10:00 do 18:00
Cena: 20 Kč za studenta, pedagogický doprovod zdarma.
Mimoškolní skupiny a třídy
MŠ informace a rezervace programů:
Mgr. Zuzana Jasanevská, tel: 734 437 181, e-mail: zjasanevska@ovuo.cz
Na nepřítomné telefonování odpovídají apb v počátek mezi programy. Děkuji za pochopení.

DEN DĚTÍ

STŘEDA 5. 6. 2013
9:00-13:00
Dům umění OVUO

PO V DOMĚ UMĚNÍ STOPÁCH PIPINA

Ostravu navštíví opičák PÍPINA balónelem přímo z Afriky a přijde si zahrát Pipinu. Jeho stopy byly nalezeny v různých koutech Ostravy a zdá se, že končí v Domě umění!!!

Vyděje se do Domu umění po stopách opičáka Pipina! Seřkáte se se zpěvákem Patrikem Kee, rozspížíte obrázky Eliudarda Ovdádka a užijete si spoustu legrace se svým hlasem!
Čeká na vás také výtvarná dílna a opičí překvapení.

Program je vhodný pro MŠ a 1. stupeň ZŠ
Délka programu: 40 minut
Představení je nutné se objednat u Zuzany Jasanevské: 734 437 181
PROGRAM JE ZDARMA

Dům umění OVUO
Javovského 6, Ostrava
www.ovuo.cz

Patrik Kee
www.patrikkee.cz

VZDĚLÁVACÍ PROGRAMY K VÝSTAVĚ ZAČÁTEK STOLETÍ

20. 12. 2013 - 23. 2. 2014
Dům umění OVUO

Na přelomu dalšího roku máme to štěstí představit Vám v Domě umění výstavu „Počátek století“ – přehlídku toho „nejsoušasnějšího“ českého výtvarného umění, které vznikalo v letech 2000 – 2010. Stejně jako tomu bylo v minulých letech i současná umění hledají nové cesty pro vyjádření svých myšlenek, postojů a zkušeností. Kriticky zvažují postavení umění ve společnosti, hledají cestu, jak do svého výtvarného umění vnést mysl a prozkoumávací možnosti, jak angažovat diváka a probrat v něm zájem o hodnoty současného světa a společnosti.

V současném umění proto najdete požadavek po společenské a politické odpovědnosti a zprochýblování tradičního statusu uměleckého díla a jeho rozmach do širších souvislostí.

Na výstavě budou ke zhlédnutí tradiční formy umění i přesah do nových médií – fotografie, videoart, recyklované umění a podobně.

PO STOPÁCH GALERIJNÍHO OKRÁTKA 80 minut
PROGRAM PRO MATEŘSKÉ ŠKOLY
V úvodu programu děti prohledají prohládkou vlnití současného umění. Dále se stanou detektivy a podle indicií budou pátrat expozici po stopách „Muzejíhočar“, který je čaroděj v vybraném obraze a zanechá jim zde důsledek – připravíme desičky pro vyhledávání vozkovou techniku. Ve větší části si děti tuto techniku vyzkouší a vytvoří si své vlastní obrázky.

SKOUŠENÁ OČKA V AKCI 80 minut
PROGRAM PRO 1. STUPEŇ ZŠ
V připravovaném programu se děti stanou tajnými občky řídícího umělovedce Václava Žabka, který právě pracuje na angažovat nových výtvarných technik. Nezapomenutelné výtvarné techniky, které odhalí, si děti sami vyzkouší a vytvoří si své obrázky.

SPÍČÍ MĚSTO 90 minut
PROGRAM PRO 2. STUPEŇ ZŠ
V připravovaném programu si studenti prohlédnou výstavu. Doprovodným výkladem a úlohy v pracovním listu se jim pokusíme sdělit myšlenku a způsob práce jednotlivých umělců. Část programu bude věnována diskusi na téma „soušasné umění“.

V větší části se zamyslíme na „soušasné umění“ - Studenti na chvíli začnou své „umělecké skupiny“ a pomocí fotografování svých společností a využijí principů koláže se pokusí obrazem vyjádřit sociální situaci inspirovanou díly v expozici.

V NOVÝCH SOUVISLOSTECH 90 minut
PROGRAM PRO STŘEDNÍ ŠKOLY, VYSOKÉ ŠKOLY
A DOSPĚLÉ
V připravovaném programu studenti naznáme a novými poňny z teorie umění aplikují se současnou uměleckou praxí – společností, politické umění, provincialismus. Dív a dílkami. Prohládkou obrazů a vlnití se studenty seznámí s jednotlivými díly. Součástí bude diskuse, kde budou mít studenti prostor vyjádřit, jak současná výtvarná umění vnímají.

Ve druhé části se pokusíme interpretovat témata vybraných umělců vlastním způsobem a vlnití vlastními fotografiemi, koláží nebo performance.

Programy probíhají vlnití počíná od 10:00 do 18:00
Cena: 10 Kč za studenta, pedagogický doprovod zdarma.
Mimoškolní skupiny a třídy
MŠ informace a rezervace programů:
Mgr. Zuzana Jasanevská, tel: 734 437 181, e-mail: zjasanevska@ovuo.cz
Na nepřítomné telefonování odpovídají apb v počátek mezi programy. Děkuji za pochopení.



oblast zahrnuje výjimečné akce konané u významných příležitostí, a to Muzejní noci a oslavy Mezinárodního dne dětí. Poslední oblastí jsou „volnočasové“ kroužky pro děti.

V roce 2013 jsme připravili galerijní animace k 6 výstavám a využilo jich 3253 návštěvníků v 209 realizovaných programech. K výstavě Jana Zrzavého jsme připravili doprovodné listy s úlohy, hádankami a návody zprostředkující návštěvníkům hravou metodou obsah děl a informace o vystavených exponátech.

V roce 2013 jsme zachovali tradiční lekce arteterapie ve spolupráci s klubem Mlýnek, který provozuje Česká společnost pro duševní zdraví. V lednu a únoru probíhal ve spolupráci s Domem dětí a mládeže Ostrava-Poruba volnočasový kroužek „Galerijní cirkus“, jehož náplní byly výtvarné a „artistické“ pohybové aktivity – žonglování, balanční disciplíny, pozemní akrobacie a výtvarná tvorba. V roce 2013

se uskutečnilo 8 setkání, na která bylo přihlášeno 11 dětí. V únoru 2013 jsme kroužek bohužel museli z provozních důvodů DDM ukončit. V roce 2013 se uskutečnily dvě speciální příležitosti, na kterých edukační oddělení pracovalo. První z nich byla Muzejní noc. Zde měli návštěvníci k dispozici několik stanovišť s tvůrčími dílnami. Další velkou akcí byla oslava Mezinárodního dne dětí s názvem „Po stopách Pipina“ uskutečněná ve spolupráci se zpěvákem Patrikem Kee. Den dětí se uskutečnil v rámci výstavy „OVČÁČEK !!!“. V připraveném programu se děti vydaly s televizní reportérkou po stopách opičáka, který se schovává někde v Domě umění, následovala hudební dílna pod vedením Patrika Kee a výtvarná dílna edukačního oddělení. Programů využilo 7 skupin dětí a celkem navštívilo 138 účastníků.



**VZDĚLÁVACÍ PROGRAMY K VÝSTAVĚ
OD A K ZET A ZASE ZPĚT
OVČÁČEK !!!**

– sestavení, propagační káseň, výtvarný, stromogram, výtvarná
– 17.11.2013
22.5.-30.6.2013
Dům umění

– sestavení, propagační káseň, výtvarný, stromogram, výtvarná
– 17.11.2013
22.5.-30.6.2013
Dům umění

– sestavení, propagační káseň, výtvarný, stromogram, výtvarná
– 17.11.2013
22.5.-30.6.2013
Dům umění

– sestavení, propagační káseň, výtvarný, stromogram, výtvarná
– 17.11.2013
22.5.-30.6.2013
Dům umění

– sestavení, propagační káseň, výtvarný, stromogram, výtvarná
– 17.11.2013
22.5.-30.6.2013
Dům umění

– sestavení, propagační káseň, výtvarný, stromogram, výtvarná
– 17.11.2013
22.5.-30.6.2013
Dům umění

– sestavení, propagační káseň, výtvarný, stromogram, výtvarná
– 17.11.2013
22.5.-30.6.2013
Dům umění



**VZDĚLÁVACÍ PROGRAMY K VÝSTAVĚ
ŽILDE V HLAVNÍ ROLI
RADIM ULMANN – Nábytek pro historická divadla**

4.4.-12.5.2013
Dům umění

Co je to židle? Stouhá-li k němu jinému název? K čemu? Jakou roli má židle v našem životě, v naší kultuře a jak je tomu ve vzdálených kulturách? Židle se stala jak vlnění zálibnosti, že se leckdy naša moderní kultura odjíždí nepozorně, ačkoli ovlivňuje náš život mnohdy více, než si uvědomujeme. Designér nábytku si podrobil otázky kladou kabinovníci. Židle pro nás není „jen“ ušitá na tělo se sedí. Provozní i sebaregulační detaily. I neobjevitelnější židle se může stát v rukou likvidního návrháře silovostem.

Radim Ulmann patří mezi velmi úspěšné autory. V posledních letech své tvorby se soustředil právě na sedící nábytek od divadel, koncertních sál a historických objektů. Autor se v všech zakázkách snaží respektovat genia loci každého konkrétního prostředí a současně aspiraci pořadavky investoři, resp. kabinovníci, uspokojení panelistů a publiků. Jak se mu to podařilo? Přijďte se podívat!

Ve vzájemném programu k této výstavě budeme na zmíněné otázky odpovídat během prohlídky výstavy, v koncertním sále a na vlastní tvorbu – tentokrát se v divadelních a improvizáčních tvůrčích.

PROGRAM PRO 3., 4., 5. ROČNÍK ZŠ
60 minut
Program pro měření zájmu o dějiny umění a výtvarného designu. Se židlemi posadíme na kabinovních panelistů a jak se k tomu. Kromě praktické tvorby nábytku se židli v životě!

PROGRAMY PRO 2. STUPEŇ ZŠ
90 minut
Výtvarná dílna Radima Ulmanna nás zavede do socialistického prostředí umění designu. V připraveném prostředí se dozvíme, jaké otázky řeší v různých kulturách, v minulosti a v současnosti. Provedeme vlastní výtvarnou tvorbu a zkusíme si představit, jak by židle v životě kabinovní a jak v životě uměleckého prostředí. Vytvoříme vlastní návrhy židlí a zkusíme si představit, jak by židle v životě kabinovní a jak v životě uměleckého prostředí.

ŠŠ A PRO DOSPĚLÉ
90 minut
V připraveném prostředí se dozvíme, jaké otázky řeší v různých kulturách, v minulosti a v současnosti. Provedeme vlastní výtvarnou tvorbu a zkusíme si představit, jak by židle v životě kabinovní a jak v životě uměleckého prostředí. Vytvoříme vlastní návrhy židlí a zkusíme si představit, jak by židle v životě kabinovní a jak v životě uměleckého prostředí.

Programy pro děti – židle se stala jak vlnění zálibnosti, že se leckdy naša moderní kultura odjíždí nepozorně, ačkoli ovlivňuje náš život mnohdy více, než si uvědomujeme. Designér nábytku si podrobil otázky kladou kabinovníci. Židle pro nás není „jen“ ušitá na tělo se sedí. Provozní i sebaregulační detaily. I neobjevitelnější židle se může stát v rukou likvidního návrháře silovostem.



Edukační oddělení i letos zrealizovalo exkluzivní jednorázový program – cirkusový workshop, kde se děti přímo v Domě umění učily žonglování a dalším cirkusovým disciplínám.

28. 11. 2013 GVUO opět podpořila svým partnerstvím charitativní akci Advent plný andělů. V multifunkční hale GONG jsme připravili v relaxační zóně několik výtvarných dílen zaměřených na práci s papírem určené pro rodiče s dětmi.

Jako novinku jsme v roce 2013 zahájili spolupráci s Fakultou umění Ostravské univerzity při přípravě workshopu pro veřejnost „Dílny umělecké knižní vazby“. Dílny proběhly v lednu 2014.



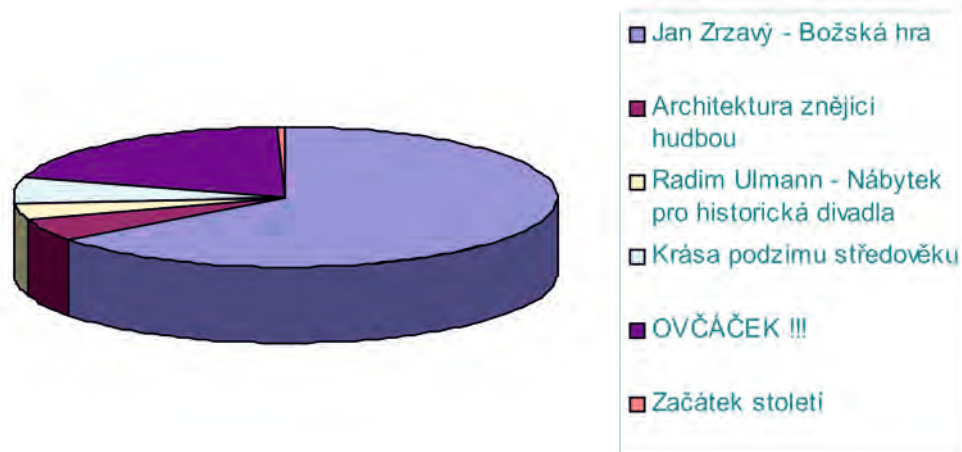
5.1. Statistické zhodnocení

Počet programů podle výstav

* v počtu programů je započítán Mezinárodní den dětí

Výstava	Počet programů
Jan Zrzavý - Božská hra	135
Architektura znějící hudbou	11
Radim Ulmann - Nábytek pro historická divadla	8
Krása podzimu středověku	12
OVČÁČEK !!!	42
Začátek století	1

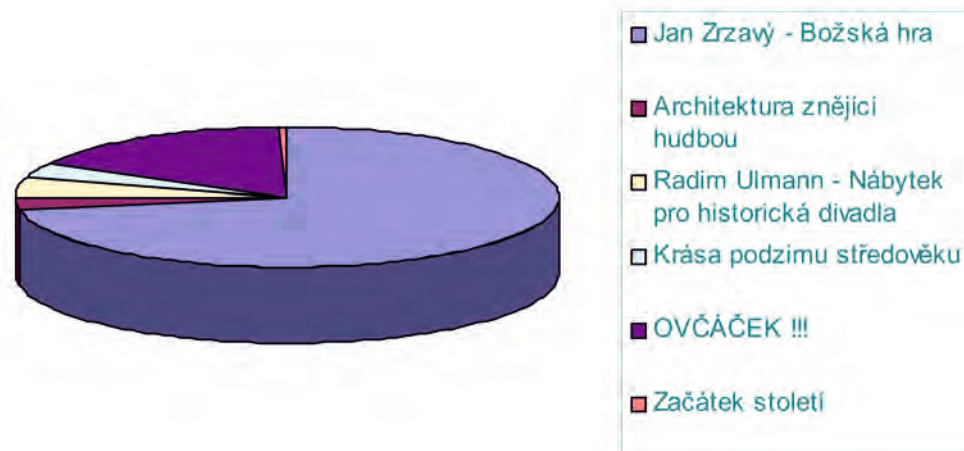
Počet programů



* v počtu programů je započítán Mezinárodní den dětí

Výstava	Počet účastníků programů podle výstav
Jan Zrzavý - Božská hra	2351
Architektura znějící hudbou	87
Radim Ulmann - Nábytek pro historická divadla	159
Krása podzimu středověku	102
OVČÁČEK !!!	539
Začátek století	15

Počet účastníků programů podle výstav



Počet návštěvníků podle typu programu

Typ programu	Počet účastníků
Den dětí	138
Galerijní cirkus	88
Galerijní animace a arteterapie k výstavám	3115

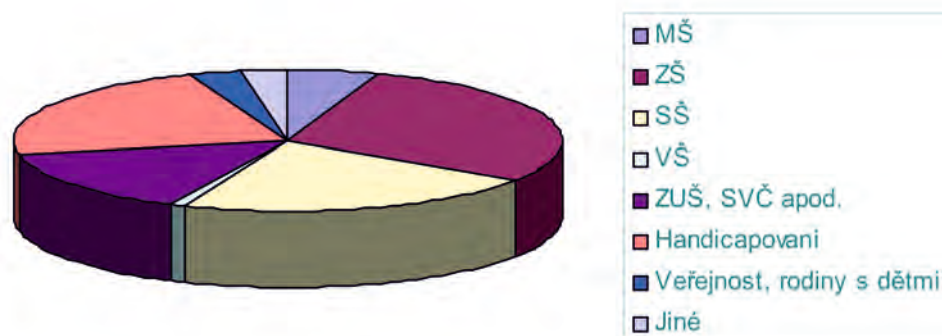
Počet účastníků



Počet programů podle typu organizace/zařízení

Typ organizace	Počet programů
MŠ	11
ZŠ	61
SŠ	45
VŠ	2
ZUŠ, SVČ apod.	31
Handicapovaní	47
Veřejnost, rodiny s dětmi	6
Jiné	6

Počet programů podle typu instituce/organizace



5.2. Cílové skupiny

Mateřské školy
Základní školy
Základní umělecké školy
Střední školy
Odborné učiliště
Vysoké školy
Školní družiny
Zájmové kroužky
Domy dětí a mládeže, střediska volného času
Rodiče s dětmi
Dospělí v produktivním věku
Senioři
Osoby se zdravotním nebo mentálním postižením
Osoby ohrožené sociálním vyloučením

Vzdělávací programy pro školy

Interaktivní zážitkové programy – galerijní animace
Doprovodné a pracovní listy pro žáky
Komentované prohlídky
Výtvarné dílny nebo workshopy
Volnočasové kroužky

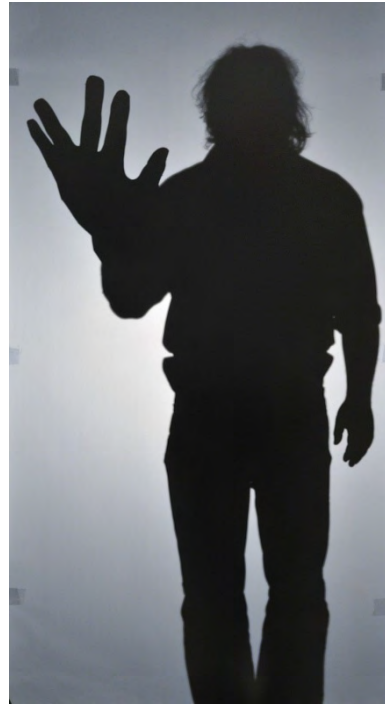
5.3. Periodicita programů

Většina programů probíhá nepravidelně v návaznosti na období trvání vybraných výstav.

Edukační oddělení ale připravuje i pravidelné programy. V roce 2013 to byl zejména kroužek „Galerijní cirkus“ probíhající každou středu, dále setkání členů klubu Mlýnek, který probíhá v Domě umění každé úterý.

5.4. Spolupráce v rámci vzdělávací činnosti

Spolupráce s DDM Ostrava – Poruba
Spolupráce s klubem Mlýnek



6. Veřejnost a volnočasové programy

Galerie výtvarného umění v Ostravě připravovala výstavní a doprovodné programy tak, aby oslovila co nejširší publikum. Doprovodné programy byly cíleny na různé skupiny, aby byli v konečném důsledku osloveni zástupci všech věkových kategorií bez ohledu na vzdělání či sociální postavení.

Doprovodné kulturní programy probíhaly i po dobu uzavírky a rekonstrukce Domu umění, dokonce byla jejich nabídka rozšířena. V době od října do prosince 2013 poskytla náhradní přednáškový sál pro populárně-vzdělávací programy GVUO Knihovna města Ostravy.

Celková návštěvnost všech projektů Galerie výtvarného umění v Ostravě v roce 2013 byla 77 133 osob.

Nejvýznamnější cílovou skupinu tvořili senioři a studenti ZŠ, SŠ a VŠ.

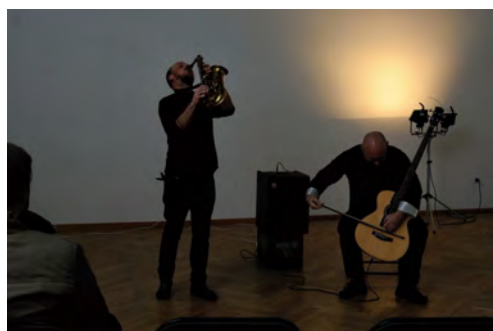
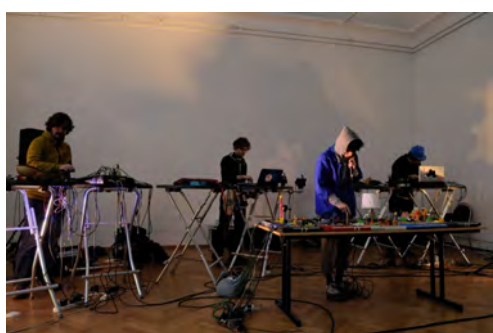
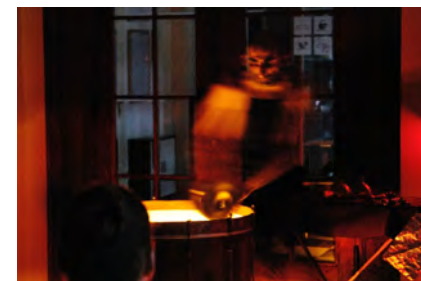
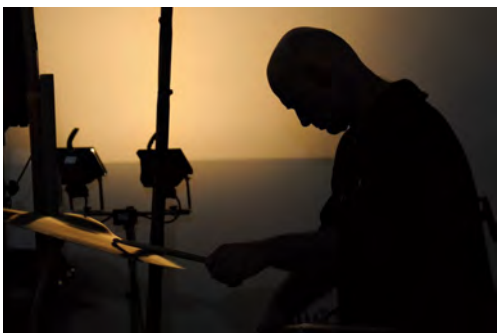
Dům umění	11 výstav	43 137 osob
Mimo organizaci	10 výstav	33 996 osob
Celkem	21 výstav	77 133 osob
Celkem doprovodné a vzdělávací programy:		
Doprovodné programy:	76 programů	4703 osob
Animace:	213 akcí	3258 osob

6.1. Statistika volnočasových programů

Chronologický přehled programů

1	3. 1.	Komentovaná prohlídka	Dům umění
2	5. 1.	Komentovaná prohlídka	Dům umění
3	8. 1.	Komentovaná prohlídka	Dům umění
4	8. 1.	"Krása na pergamenu – Evangeliář Oty III. a Kniha perikop Jindřicha II." Přednáška	Knihovna
5	9.1.	ŠEST, FU OSU, Presentace	Dům umění
6	10. 1.	Komentovaná prohlídka	Dům umění
7	12. 1.	Komentovaná prohlídka	Dům umění
8	17. 1.	Komentovaná prohlídka	Dům umění
9	19. 1.	Komentovaná prohlídka	Dům umění
10	22. 1.	Komentovaná prohlídka	Dům umění

11	22.1.	Archaické fotografické postupy, F. Gabčan	Knihovna
12	24. 1.	Komentovaná prohlídka	Dům umění
13	26. 1.	Komentovaná prohlídka	Dům umění
14	29. 1.	Komentovaná prohlídka V. L.	Dům umění
15	30. 1.	Jan Zrzavý, přednáška G. P.	Knihovna
16	31. 1.	Komentovaná prohlídka	Dům umění
17	5. 2.	Komentovaná prohlídka Z. N.	Dům umění
18	5.2.	MĚSÍC FOTOGRAFIE V BRATISLAVĚ, V. Šulc Přednáška	Knihovna
19	7. 2.	Komentovaná prohlídka	Dům umění
20	12. 2.	Komentovaná prohlídka	Dům umění
21	12. 2.	"KNIHA O SOKOLNICTVÍ ANEB PTAČÍ SVĚT VE STŘEDOVĚKU, Přednáška	Knihovna
22	13.2.	ŠEST, FU OSU Presentace	Dům umění
23	14. 2.	Komentovaná prohlídka	Dům umění
24	19. 2.	Komentovaná prohlídka	Dům umění
25	20.2.	MILOŠ JIRÁNEK, G. Pelikánová	Knihovna
26	21. 2.	Komentovaná prohlídka	Dům umění
27	26. 2.	Komentovaná prohlídka	Dům umění
28	28. 2.	Komentovaná prohlídka	Dům umění
29	2. 3.	Komentovaná prohlídka K. S.	Dům umění
30	5. 3.	Komentovaná prohlídka L. B.	Dům umění
31	6. 3.	Komentovaná prohlídka	Dům umění
32	7. 3.	Komentovaná prohlídka	Dům umění
33	9. 3.	Komentovaná prohlídka	Dům umění
34	12.3.	LUDVÍK IX. – SVATÝ KRÁL, M. Zágora	Knihovna
35	13.3.	ŠEST, FU OSU, Presentace	Dům umění
36	21.3.	AMERICKÁ AVANTGARDA I, M. Jiroušek	Knihovna
37	27.3.	JINDRICH ŠTYRSKÝ A TOYEN, G. Pelikánová	Knihovna
38	2.4.	NAD KRÁSOU PODZIMU STŘEDOVĚKU I.,	Knihovna
39	9.4.	VYOBRAZENÍ KALENDÁŘE V RUKOPISECH JANA, VÉVODY Z BERRY, Přednáška	Knihovna
40	10.4.	ŠEST, FU OSU, Presentace	Dům umění
41	18.4.	OSTRAVA JIŘÍHO KREJČÍKA, Přednáška	Knihovna
42	23.4.	NAD KRÁSOU PODZIMU STŘEDOVĚKU II.	Knihovna
43	23.4.	JUDY DANAWAY + ANTEZ. , KONCERT	Dům umění
44	24.4.	GRAFIK SMUTKU BOHUSLAV REYNEK,	Knihovna
45	25. 4.	Komentovaná prohlídka	Dům umění
46	7.5.	BIBLE VÁCLAVA IV., M. Zágora, Přednáška	Knihovna
47	15.5.	ŠEST, FU OSU Presentace	Dům umění
48	16.5.	MICHAL RATAJ A JAROMÍR TYPLT. KONCERT	Dům umění
49	23.5.	KŘEST REVUE PROTIMLUV, Liter.večer	Dům umění
50	25.5.	Ostravská muzejní noc 2013	Dům umění



51	29.5.	KOLÁŽE JIRÍHO KOLÁRE / FOTOGRAFIE BELY KOLÁROVÉ, G. Pelikánová, Přednáška	Knihovna
52	11.6.	Korunovace ve středověku, M. Zágora	Knihovna
53	12.6.	ŠEST, FU OSU Prezentace	Dům umění
54	26.6.	Sochař Ostravy Augustin Handzel, Přednáška	Knihovna
55	24.8.	Minimaraton elektronické hudby, koncert	Dům umění
56	10.9.	Bellifortis - "Ten, který je silný ve válce"	Knihovna
57	12.9.	Dřevěné kostely ve Slezsku a na severní Moravě	Knihovna
58	25.9.	Generace národního divadla - Díla ze sbírek GVUO	Knihovna
59	8.10.	Malby měsíců Mistra Václava, přednáška	Knihovna
60	15.10.	Vilém Wünsche - Havířská paleta, přednáška	Knihovna
61	17.10.	ProtimluvFest, komponovaný program	Dům umění
62	24.10.	Bruntál: Příběh nejstaršího města v českých zemích ve světle nových archeologických výzkumů	Knihovna
63	29.10.	Malamut 2013, performance festival	Dům umění
64	30.10.	ParaNoiZ, koncert	Dům umění
65	6. 11.	Noční pták, koncert	Dům umění
66	13. 11.	Erotika ve středověku, přednáška	Knihovna
67	15. 11.	Asuna & Gurun Gurun, koncert	Dům umění
68	19. 11.	Joža a Franta Úprkovi: Když se paleta snoubí ...	Knihovna
69	19. 11.	Rafal Mazur & Keir Neuringer koncert	Dům umění
70	21. 11.	MCH Trio koncert	Dům umění
71	26. 11.	Vesnická památková zóna malá Morávka a probíhající obnova dvou tamních chalup přednáška	Knihovna
72	29. 11.	Beat Diary by Julian Sartorius koncert	Dům umění
73	10. 12.	Manuskripty Václava IV., přednáška	Knihovna
74	16. 12.	Technické památky Moravy a Slezska, přednáška	Knihovna
75	17. 12.	Josef Lada: Zimní pastorek, přednáška	Knihovna
76	19. 12.	Křest revue Protimluv, lit. večer	Dům umění

Celkový přehled dle druhů programů

	Počet akcí	počet návštěvníků
V rámci výstav	26	926
Mimo výstavy	50	3 777
Z toho:		
Přednášky	30	986
Koncerty	8	285
Komentované prohlídky	26	926
Prezentace	6	296
Literární večery	3	143
Festivally	3	2067
CELKEM	76	4703



6.2. Spolupráce

V roce 2013 Galerie výtvarného umění v Ostravě úzce spolupracovala s několika organizacemi. Kromě zřizovatele Moravskoslezského kraje, statutárního města Ostravy a Ministerstva kultury ČR, které činnost instituce podpořily finančně a záštitami (výstavy: Jan Zrzavý: Božská hra, architektonické výstavy, doprovodné programy: Ostravská muzejní noc), galerie spolupracovala s Radou galerií ČR a Národním divadlem moravskoslezským v oblasti prezentace a propagace, v oblasti mediálního partnerství galerie spolupracovala s časopisy Art and antiques, Ateliér, A2, Fan-tom, Žlutý (RegioJet) se Spolkem pro ostravskou kulturu v oblasti realizace výstav věnovaných architektuře, Fakultou umění Ostravské univerzity v Ostravě při realizaci doprovodného programu Šest, Domem dětí a mládeže Ostrava-Poruba na realizaci vzdělávacích programů a volnočasových aktivit, s Národním památkovým ústavem – ÚOP Ostrava a Knihovnou města Ostravy při přípravě doprovodných programů. Instituci finančně a propagačně podpořily společnosti Vítkovice Machinery Group, UNIQUA a J&T Banka při přípravě výstavy Jan Zrzavý: Božská hra. Partneři GVUO byly:



J&T BANKA

Generální partner GVUO

6.3. Komunita a komunitní programy

Pro galerie je nesmírně důležitá participace na občanském a komunitním životě místa, kde sídlí. Snaha o integraci do místního společenství se projevuje v oblastech typicky komunitních projektů, ale také účastí a hlavně iniciováním projektů, které jdou napříč městem, jeho institucemi a vytváří základnu pro uplatnění občanských sdružení a jednotlivců.

Galerie výtvarného umění v Ostravě připravovala vzdělávací a arteterapeutické programy pro různé ostravské komunity – sociálně slabé (Charita Ostrava aj.), fyzicky či mentálně handicapované (Bílá holubice aj.). Instituce také nabízela kulturní volnočasové aktivity individuálním skupinám sdružujícím zájmové spolky, děti i seniory.

Ostravská muzejní noc 2013

Galerie je jedním z organizátorů významné kulturní akce Ostravská muzejní noc, která se v roce 2013 uskutečnila již popáté. Cílem Ostravské muzejní noci je rozvíjet kulturní život města a obohatit společensko-kulturní dění v Ostravě. Festival sdružuje kulturní instituce se sídlem v Ostravě, které veřejnosti během jednoho večera, respektive noci, nabídnou pestrý kulturní program a zpřístupní své prostory v netradiční dobu. Projektu se v loňském roce zúčastnilo celkem **33** organizací, akce navštívilo téměř **28 000** osob. Projekt bude pokračovat i v roce 2014.

Den dětí

Již třetím rokem připravila Galerie výtvarného umění v Ostravě program na Mezinárodní den dětí. Pro děti byl připraven zábavný a napínavý doprovodný program „Po stopách Pipina“.

Šest

Galerie výtvarného umění v Ostravě spolupracovala na projektu Šest s Fakultou umění Ostravské univerzity v Ostravě. Cílem projektu je dát prostor studentům, absolventům a pedagogům, aby prezentovali svou tvorbu veřejnosti, která tak získává příležitost seznámit se s rodícím se ostravským uměleckým potenciálem. Prezentaci kurátorsky připravoval

Václav Rodek. Akce měla charakter projekce 5–10 děl šesti umělců, která je doprovázena stručným a výstižným komentářem jejich autora.



6.4. Spolupráce se sociálními organizacemi a občanskými sdruženími

GVUO spolupracuje s celou řadou občanských sdružení. Za nejvýznamnější je možno jmenovat Bludný kámen, Antikvariát a klub Fiducia, SPOK, Rada seniorů, Onko Amazonky a občanské sdružení MENSANA.

Za laskavé podpory Moravskoslezského kraje již od roku 2006 galerie zaměřuje svoji pozornost na skupiny lidí s handicapem. Tak vznikl v roce 2010 projekt Svět podle nás, v jehož rámci galerie navázala partnerskou spoluprací s organizacemi Prapos, Žebřík o.b.s., Českou společností pro duševní zdraví, pobočka Ostrava - Klub Mlýnek,

Umělecké dílo jako pramen poznání života ve středověku

Umělecké dílo jako pramen poznání života ve středověku je cyklus přednášek historika Marka Zágory, který přibližuje veřejnosti zajímavá témata z oboru medievistiky. Populární přednáškový seriál v GVUO pokračoval již šestým rokem a oslovuje stabilní základnu pravidelných posluchačů. Program probíhal vždy jednou měsíčně v Knihovně GVUO. Projekt bude pokračovat i v roce 2014. Přednášky pokračovaly i po dobu rekonstrukce Domu umění díky spolupráci s Knihovnou města Ostravy, která pro ně poskytla svůj přednáškový sál.

Pavučiny životů - rozplétání osudů významných výtvarníků

Kurátorka GVUO Gabriela Pelikánová vede přednáškový cyklus s měsíční periodicitou, který mapuje životní peripetie zajímavých osobností umělců. Obvyklá návštěvnost přednášek je 30–40 osob. Cyklus těchto pořadů bude pokračovat i v roce 2014. Přednášky pokračovaly i po dobu rekonstrukce Domu umění díky spolupráci s Knihovnou města Ostravy, která pro ně poskytla svůj přednáškový sál.

Zajímavosti a aktuality památkové péče v Moravskoslezském kraji

Na počátku akademického roku 2013/2014 zahájila GVUO spolu s ostravským územním pracovištěm Národního památkového ústavu nový seriál popularizačně-naučných přednášek, které se soustředí na témata z oboru památkové péče se zvláštním zřetelem k regionu. Přednášky pokračovaly i po dobu rekonstrukce Domu umění díky spolupráci s Knihovnou města Ostravy, která pro ně poskytla svůj přednáškový sál.



Koncerty alternativní hudby a hudební festivaly

Organizace rovněž spolupracovala s občanským sdružením Bludný kámen, které v Domě umění pořádá koncerty soudobé experimentální hudby a festivaly Pohyb-Zvuk-Prostor a Minimaraton elektronické hudby v rámci Ostravských dnů nové hudby. V roce 2013 se uskutečnilo celkem 8 koncertů, které navštívilo 285 lidí. Cyklus koncertů bude pokračovat i v roce 2014.

Další akce a festivaly

Galerie výtvarného umění v Ostravě se v roce 2013 podílela i na dalších programech a festivalech typu ProtimlufFest či Malamut 2013. V průběhu roku 2013 zvaly do Domu umění tři festivaly, které navštívilo celkem 2067 osob.

6.4. Spolupráce se sociálními organizacemi a občanskými sdruženími

GVUO spolupracuje s celou řadou občanských sdružení. Za nejvýznamnější je možno jmenovat Bludný kámen, Antikvariát a klub Fiducia, SPOK, Rada seniorů, Onko Amazonky a občanské sdružení MENSSANA.

Za laskavé podpory Moravskoslezského kraje již od roku 2006 galerie zaměřuje svoji pozornost na skupiny lidí s handicapem. Tak vznikl v roce 2010 projekt Svět podle nás, v jehož rámci galerie navázala partnerskou spolupráci s organizacemi Prapos, Žebřík o.b.s., Českou společností pro duševní zdraví, pobočka Ostrava - Klub Mlýnek,



Spartakovců pro děti s vadami sluchu a řeči v Ostravě-Porubě, Spolkem neslyšících, Tyflocentrem a Tyfloservisem Ostrava, SONS Ostrava, občanským sdružením Muzikohraní a Theatr ludem. V rámci projektu Svět podle nás 2013 proběhla v tomto roce více než stovka speciálních vzdělávacích programů a arteterapií pro lidi s handicapem. Projekt již tradičně vyvrcholil v prosinci vernisáží výstavy s tematikou děl handicapovaných umělců – výstavou s názvem **UVNITŘ, Neobyčejná setkání s uměním pro lidi s handicapem v rámci projektu Svět podle nás 2013** a **Slavnostním předáním Ceny hejtmána** za účasti hejtmána kraje Miroslava Nováka.



Výstava **UVNITŘ** Neobyčejná setkání s uměním pro lidi s handicapem v rámci projektu **Svět podle nás 2013**

5. – 15. prosince 2013

Výstava představila více než sedmdesát umělců s různým typem handicapu, dětí i dospělých, kteří se pravidelně účastnili speciálních vzdělávacích a arteterapeutických dílen. Vystavené obrazy ryté do včelího vosku vznikaly v řadě dílen zaměřených na vnímání uměleckého vyjádření Heleny Salichové. Reliéfy, do nichž vložili autoři své myšlenky a city, bylo možné prohlížet hmatem, mohli je tak vidět všichni zúčastnění – nevidomí a zrakově postižení, neslyšící, mentálně postižení a lidé s kombinovaným postižením nebo duševně nemocní. Výstava byla pro nevidomé diváky doplněna o texty a popisky v Braillově písmu.

Moravskoslezský kraj
a Galerie výtvarného umění v Ostravě

Vás zvou
na slavnostní předání

**Ceny
hejtmána
Moravskoslezského
kraje**

za nejlepší dílo s tematikou
zdravotně postižených

a
vernisáž výstavy

Uvnitř



Neobyčejná setkání s uměním
pro lidi s handicapem
v rámci projektu

Svět podle nás 2013

Ve středu 11. prosince 2013 ve 13 hodin
Dům umění, Jurečkova 9, Ostrava

Výstavu zahájí Jiří Jíza,
ředitel Galerie výtvarného umění v Ostravě

Výstava bude otevřena
ve čtvrtek 5. prosince
a potrvá do neděle 15. prosince
Otevřeno úterý až neděle 10.00 - 18.00

Projekt Svět podle nás 2013 a výstava Uvnitř
realizuje GVU za podpory Moravskoslezského kraje



Projekt Svět podle nás 2013

Leden – prosinec 2013

V rámci projektu Svět podle nás 2013 probíhaly v průběhu roku pravidelné speciální vzdělávací programy a arteterapie, vycházející z potřeb členů skupin handicapovaných. Celkem 135 zajímavých setkání s uměním se uskutečnilo v inspirujícím prostředí výstav v Domě umění nebo v Knihovně GVUO a v době rekonstrukce Domu umění v prostoru spolupracujících organizací. Programů se pravidelně účastnilo dvanáct skupin dětí a dospělých s různým typem handicapu a více než osmdesát zdravotně postižených.

Přehled pravidelných speciálních vzdělávacích programů a arteterapií v rámci projektu Svět podle nás 2013 podle skupin handicapovaných

Galerijní dílna pro nevidomé a lidi s postižením zraku

V roce 2012 jsme zahájili spolupráci s ostravskou pobočkou Tyfloservis.

Díky odvaze a chuti zkusit něco nového mohl vzniknout první originální Malý hmatový katalog k výstavě Božská hra, Jana Zrzavého. Díky zájmu skupiny tvůrčích lidí, otevřených duší, zrakově postižených a nevidomých, jsme se mohli vydat na cestu za poznáním výtvarného umění i v letošním roce. První setkání proběhla ve výstavě při **Komentované prohlídce** výstavy Božská hra a další při speciálním programu **Zlatá bula a Bible Václava IV. pro citlivé ucho i hmat** k výstavě Krása podzimu středověku. Inspirováni zkušenostmi, odvážili jsme se také výtvarně tvořit v programu **Voňavé umění** na téma obrazů a osobnosti Heleny Salichové. Pro výtvarné tvoření jsme využili speciální úpravu obrazů malířky H.S. pro hmat a techniku rytí do včelího vosku. Pro rok 2014 připravujeme další spolupráci. (Lektor Mgr.M.Pelikánová)



Arteterapie pro dospělé s mentálním či kombinovaným postižením, skupina Sociálně-terapeutické dílny Kroky a skupina Centra denních služeb Start

Arteterapeutická setkání dvou skupin členů ostravské organizace PRAPOS probíhala pravidelně co čtrnáct dní. Pro tyto mladé lidi jsou to sváteční a výjimečné chvíle. Umění je inspiruje k novým technikám a nápadům, přináší uvolnění a radost z tvorby a vlastního úspěchu. Aktivní výtvarné činnosti umožňují jejich seberealizaci a sebevyjádření, zvyšují jejich sebevědomí a přináší jim pozitivní zkušenosti se sebou samým. Při setkání nás někdy překvapí rostoucí

důvěra členů skupiny ve svět kolem nás, mizí jejich smutek a uzavřenost a otevírají se komunikaci, která by jinak nebyla možná.
(Lektor Mgr. M. Pelikánová)

Přehled realizovaných arteterapií v prostoru výstav Domu umění:

Božská hra, Jan Zrzavý

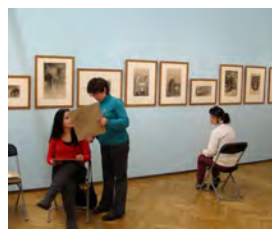
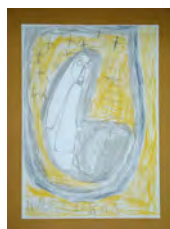
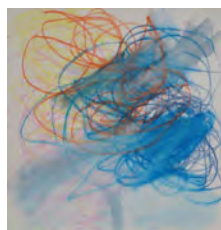
Co dělat se smutkem

Krajina tajemná a krásná

Tváře laskavé a jiné

Pocity, Já a obraz

Tváře a úsměvy



Krása podzimu středověku

Písmenko nebo obrázek

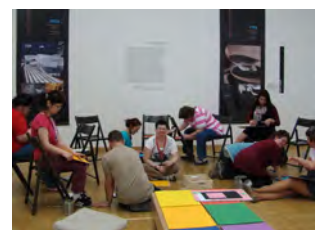
Tajemství hradních oken



Architektura znějící hudbou

Dům pro toho, koho mám rád

Domov ze všech stran



OVČÁČEK !!!

Moje milé M, patří tomu, kdo je Milý

Všichni potřebují razítko

Pro radost

Obrázky a kávačka



Realizované arteterapie ve výtvarných dílnách organizací

Kroky nebo Start:

Poklady na cestě

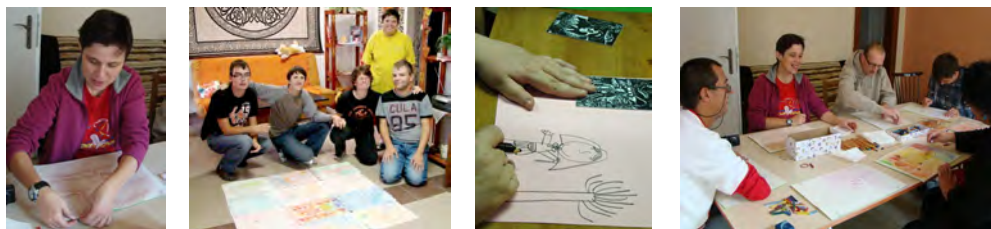
Obrázky pro písničky i dobrou náladu

Papír a barva zažene smutek do kouta

Hodování s obrazy

Malované pohádky

Voňavé obrázky



Galerijní dílny pro skupinu dětí a rodičů a skupinu dospělých s postižením sluchu

V loňském roce jsme zahájili spolupráci s ostravským Spolkem neslyšících. V rámci této spolupráce jsme společně realizovali řadu programů pro neslyšící a sluchově postižené také v tomto roce, podařilo se nám vytvořit pravidelnou Galerijní dílničku pro děti a rodiče neslyšící a arteterapeutickou skupinu zaměřenou na vnímání výtvarného umění prostřednictvím pohybu a rytmu. Programy jsou realizovány za účasti tlumočnicka do znakové řeči.

(Lektor Mgr. M. Pelikánová)

Přehled realizovaných galerijních dílen v prostoru výstav Domu umění:

Božská hra, Jan Zrzavý

Krása, melancholie a duše obrazů Jana Zrzavého, komentovaná prohlídka pro neslyšící dospělé

Tváře a rozkoše, Galerijní dílna pro neslyšící dospělé

Kouzelný dědeček J. Zrzavý a čarování s čarou, Galerijní dílnička pro rodiče a děti neslyšící

Krása podzimu středověku

Dívej se a maluj písmenka krásná, Galerijní dílnička pro neslyšící děti a rodiče

Architektura znějící hudbou

Dům snů, Galerijní dílnička pro neslyšící děti a rodiče

OVČÁČEK !!!

M jako MOJE, Galerijní dílnička pro neslyšící děti a rodiče

Tuše a jiné zázraky, Galerijní dílnička pro neslyšící děti a rodiče

Čísla a písmena Edy Ovčáčka, Galerijní dílna pro neslyšící a sluchově postižené

Jiné malování, Galerijní dílnička pro neslyšící děti a rodiče



Arteterapie pro lidi s mentálním či kombinovaným postižením starší 18 let, skupina obecně prospěšné společnosti Žebřík

Na podzim tohoto roku jsme zahájili řadu výtvarných tvůrčích dílen se skupinou mladých lidí denního stacionáře Žebřík v Ostravě – Svinově. Setkání s uměním a výtvarná hra, kreslení, malování nebo tvoření z papíru může pomoci na cestě k samostatnosti, k sebevyjádření, pocitu vlastní hodnoty a sebedůvěry, k novým a pozitivním zkušenostem se sebou i se světem kolem nás.

(Lektor Mgr. M. Pelikánová)

Realizované arteterapie v sídle společnosti Žebřík:

Voňavá snídaně a zátiší Heleny Salichové

Portréty z provázků

Zatoulaná Adélka ještě nejedla

Voňavé obrázky H.Salichové



Arteterapie pro lidi s duševním onemocněním České společnosti pro duševní zdraví, pobočka Ostrava – Klub Mlýnek

Arteterapeutická skupina Klubu Mlýnek, České společnosti pro duševní zdraví v Ostravě se schází pravidelně jednou týdně již řadu let. V letošním roce její členové prožili řadu nevšedních setkání s obrazy a jejich možnými způsoby vnímání. City a emoce, jež často zůstávají ukryty, lze někdy překvapivě snadno vložit do barvy a tvaru, do písne nebo pohybu. Tato upřímná sdělení jsou vzácná a obohacující, přináší nedocenitelnou zkušenost sdílení a sounáležitosti. Setkání probíhají pod vedením arteterapeutky Marcely Pelikánové, terapeutky zpěvem Jany Sedláčkové a tanečnice a terapeutky Andrey Isabell Solich.

Přehled realizovaných arteterapií v prostoru výstav Domu umění:

Božská hra, Jan Zrzavý

Krajina citů J.Z.

Nemohl jsem zanechat snění

Mám odhodlanost

Posouvaná

Ve tváři emoce

O duchovní krajině J.Z.

Země, voda, vzduch a oheň v obrazech J.Z.

Krása podzimu středověku

Dobrá písmena na lepší časy

Náladové krajiny Přebohatých hodinek vévody z Berry

Jako strom v obraze

Radim Ulmann, Nábytek pro historická divadla

Židle vzpomínek

Architektura znějící hudbou

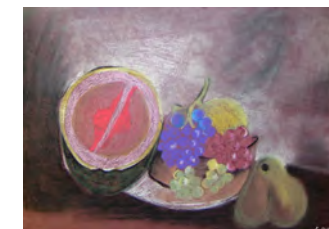
Domy, kde zní nejen hudba
Země, dům, chýše, pole, dvůr, jeskyně
OVČÁČEK !!!

Oheň

MOJE

Živly

Dary nejvzácnější



Realizované arteterapie v prostoru Klubu Mlýnek, České společnosti pro duševní zdraví, pobočka Ostrava

Cestou i necestou

Krajina blízká a hřejivá

Staré písne aneb barvené notování ze zpěvníků H. Salichové

Každý vidí jiný obraz, aneb co nás napadne u obrazů H. Salichové

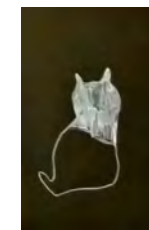
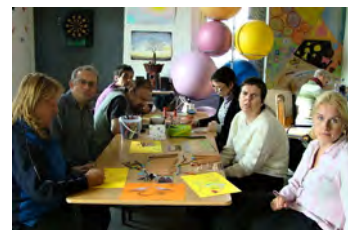
Všechny obrazy H.S. a ty moje

Posouvaná na téma obrazů H.S.

Koláže a možnosti

Voňavé obrázky pro oko, čich i hmat, ale hlavně pro radost

Zima v Mlýnku



Arteterapie a tanec pro skupinu lidí s postižením zraku, skupinu neslyšících nebo lidí s duševním onemocněním

Pro každého je možné naučit se schopnosti vnímat výtvarné umění,

obraz nebo sochu, někdy je však potřeba zvolit speciální postup podle osobnosti diváka. Spolu s lektorkou Andreou Isabell Sollich hledáme již třetím rokem nové způsoby, jak skrze pohyb, tanec a hudbu předat nevidícímu pocity vložené ve výraz portrétu, barvu, nehmátné čáry, smutek nebo radost v kompozici. Necháme-li se unášet hudbou a tancem, stane se tanec léčivým.

Nádhernou příležitost nechat se unášet uměním, hudbou a tancem využili nejen nevidící, také lidé se sluchovým postižením nebo duševním onemocněním. Sami o svých zážitcích napsali např. toto: „Když tančím, jako bych byla v jiném světě, plném emocí a pohybu, bez studu. Ten svět miluji.“ (A.Kollerová) Setkání probíhají pod vedením arteterapeutky Marcely Pelikánové a tanečnice a terapeutky Andrey Isabell Sollich.



Arteterapie a bubnování pro neslyšící a lidi s postižením sluchu

Neobyčejná setkání s uměním skrze rytmus prožívají členové skupiny neslyšících a nedoslýchavých bubeníků Tiché rytmy již více než rok. Skupina se schází jednou za čtrnáct dní a objevuje postupně svět umění. City a emoce vložené do rytmu mohou vést k porozumění vnitřního světa obrazu nebo sochy, ve znakovém jazyce nesdělitelným. Je to začátek nové cesty plné objevů, cesty, která má svůj velký smysl.

„Je to o klidu a dobré relaxaci, to já potřebuji. Jsem také hrdý na to, co jsme jako neslyšící dokázali.“ (M.S.) Setkání probíhají pod vedením

arteterapeutky Marcely Pelikánové a muzikoterapeutky Michaely Plecháčkové.



Arteterapie a loutkování s panem Barvičkou pro děti s postižením sluchu

V loňském roce jsme otevřeli galerijní dílny pro neslyšící rodiče a děti. Zkušenosti nám ukázaly, že sluchový handicap je jedno z nejtěžších znevýhodnění a že je potřeba hledat speciální postupy ve zprostředkování výtvarného umění. Tak vznikl nápad spojit výtvarné dílny s loutkováním. Od října probíhaly jednou za měsíc speciální arteterapeutické dílny – loutkování s panem Barvičkou a slečnou Mašličkou v MŠ Spartakovců v Ostravě - Porubě pro děti se sluchovým a logopedickým postižením. Děti se naučily něco o obrazech, vědí, co je to zátiší nebo portrét, ale hlavně dělají velké osobní pokroky. Za děti nám napsala ředitelka školky Dana Škorpíková: „Největším přínosem jsou setkání pro děti s komunikačními problémy. Záměrně jsme do projektu vybrali chlapečka s těžkým sluchovým postižením a dívčinky, které mají nejen sluchovou vadu, ale také problém s porozuměním řeči. Barvička i Mašlička dokáží děti zaujmout, ty pak s nimi komunikují a dokáží se zapojit do všech jejich aktivit...“ Setkání probíhají pod vedením arteterapeutky Marcely Pelikánové a loutkoherci Marty Velkoborské, Jindřicha Andrýska, Hany a Tomáše Volkmerových.



7. Knihovna, archiv

Od roku 2004 je knihovna evidovaná v databázi Ministerstva kultury ČR pod číslem 6018. Díky tomu může využívat grantové a dotační zdroje MK ČR a výjimky dané prováděcí vyhláškou č. 88/2002 Sb.

Knihovna GVUO je jedinou veřejnou galerijní knihovnou v Moravskoslezském kraji se specializovaným fondem. Je prioritně zaměřená na výtvarné umění a příbuzné obory, v knihovním fondu jsou shromažďovány publikace, katalogy výstav a časopisy s tímto zaměřením.

Poskytuje knihovnické a informační služby pro odbornou a vědeckou činnost odborným pracovníkům i veřejnosti. Zaměřuje se na studenty vysokých i středních škol, kterým poskytuje materiály a dokumenty k jejich odborným pracím, projektům i referátům. Pedagogům různých typů škol nabízí materiály pro výuku, individuálně pracuje s odbornými pracovníky galerie, se soukromými badateli, výtvarníky i s dalšími skupinami uživatelů.

Knihovní fond

Zahrnuje k 31.12.2013 celkem 19 700 knihovních jednotek, je tvořen převážně monografiemi (8 244 k.j.) a katalogy výstav (11 456 k.j.), dále časopisy a aukčními katalogy. V roce 2013 se knihovní fond rozrostl o 351 svazků monografií a katalogů výstav a 110 svazků periodik a aukčních katalogů. Výdaje na nákup činily 200 557,82 Kč. Přírůstky knihovních jednotek jsou získávány z prostředků GVUO, reciproční výměnou mezi galeriemi a muzei, vlastním sběrem a výměnou duplicit.

Zpracování knihovního fondu

Knihovna GVUO je vybavena automatizovaným knihovním systémem Clavius, který získala v rámci grantového programu VISK 3 v roce 2005. Během roku 2005 začala probíhat rekatologizace starších přírůstků fondu do elektronické databáze a od roku 2006 je celý roční přírůstek katalogizován pouze do elektronické databáze. V roce 2013 bylo zkatalogizováno 1989 titulů monografií, katalogů výstav a časopisů.

Webová prezentace knihovny

Na webové stránce GVUO jsou v části <http://gvuo.cz/knihovna.htm> zveřejněny aktuální informace o knihovně a je zde rovněž vystaven online katalog knihovny (<http://85.135.34.154/katalog/>). Díky tomu je knihovna přístupná v režimu 7/24 (tj. sedm dní v týdnu 24 hodin denně).

Projekty a granty

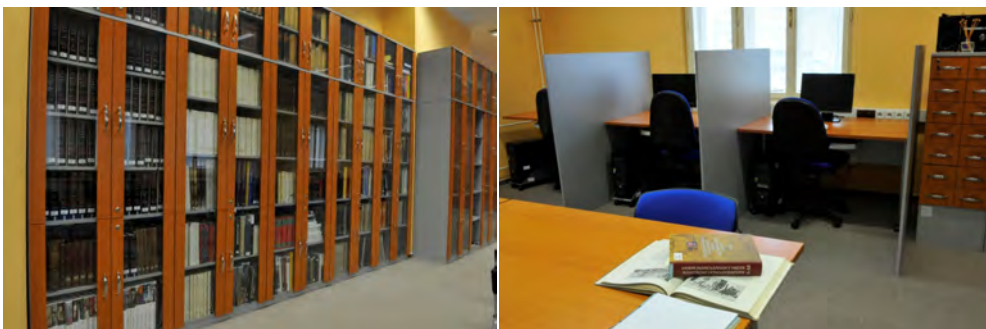
Knihovna GVUO byla v letech 2008-2013 zapojena spolúčastí do projektu databáze Oborové brány Umění a architektura (ART), která má podporu u Ministerstva kultury ČR v programu VISK 8B (Veřejné informační služby knihoven). Řízením tohoto projektu za všechny zúčastněné knihovny byla pověřena Knihovna Uměleckopřemyslového musea v Praze. Dále byla v roce 2013 knihovna zapojena do projektu o zpřístupnění licencované databáze EBCSOhost spouúčastí v rámci podprogramu VISK 8A, kterou byla pověřena Národní knihovna ČR. Knihovna GVUO požádala koncem roku 2013 o spolupráci v projektu o přístup do mediální databáze Anopress (www.anopress.cz), řízením projektu byla pověřena Národní knihovna. V roce 2013 byla zpracována a podána žádost o grantovou podporu v rámci podprogramu VISK 3 s názvem Navýšení licence automatizovaného knihovního systému Clavius.

Čtečky e-knih

Knihovny zapojené v Oborové bráně Umění a architektura (ART) ve spolupráci s firmou Bookhaus nabízí v rámci zkvalitnění služeb v knihovnách novou službu pro své registrované badatele, a to výpůjčku a testování čteček e-knih firem Pooocket Book a Wexler. Výpůjčka a testování čtečky v knihovně GVUO je presenční.

7.1. Návštěvníci

Badatelé mají přístup do knihovny ve středu a ve čtvrtek, vždy od 10 – 17.45 hodin (tj. 15,5 hod. týdně). Mimo tento čas jsou služby pro uživatele dostupné na základě předchozí domluvy. V knihovně jsou k dispozici tři počítače pro uživatele, s připojením na internet. Uživatelé



mají možnost vyhledávat informace z vnějších informačních zdrojů, a to i v licencovaných databázích EBSCO a Lexikonu výtvarných umělců.

V roce 2013 využívalo služeb knihovny 62 registrovaných uživatelů, knihovnu navštívilo celkem 374 návštěvníků. V roce 2013 bylo na webovém rozhraní oborové brány ART zaznamenáno 6388 vstupů do katalogu knihovny GVUO a informačním systémem CZeCOT bylo zaznamenáno 24 vstupů na webovou stránku knihovny GVUO. Virtuální návštěva neboli návštěva webové stránky se eviduje a sumarizuje k údajům o badatelských návštěvách knihovny. V roce 2013 byla knihovna otevřena v omezeném režimu z důvodu rekonstrukce depozitářů Domu umění.

Složení návštěv badatelů za rok 2013 :

zaměstnanec GVUO	60,16%
kulturní pracovník	11,76%
senior	6,42%
student	11,76%
výtvarník	2,41%
pedagog	3,21%
neuveveno	4,28%

Výpůjčky

Celkem bylo realizováno 1 234 výpůjček knihovních dokumentů (evidováno AKS Clavius). Byly poskytovány referenční i vyhledávací služby, také rešerše a informace byly zpřístupňovány i prostřednictvím

elektronických informačních zdrojů (105 badatelů řešilo badatelský dotaz e-mailem). Publikace, které nejsou ve fondu GVUO, jsou zájemcům zprostředkovány prostřednictvím meziknihovní výpůjční služby.

výpůjčky v roce 2013 podle druhu dokumentů:

monografie	975 tj.79.01% z celkového počtu výpůjček
periodika	258 tj.20.91% z celkového počtu výpůjček

7.2. Dokumentace

Databáze

V rámci služeb knihovna zpřístupňuje laické i odborné veřejnosti předplacené databáze, a to Lexikon výtvarných umělců – www.sca-art.cz a licencovanou databázi **EBCSOhost**.

EBCSOhost je plnotextová multidatabáze časopiseckých článků z mnoha oborů, mj. umění, výtvarného umění a architektury. Část Academic Search Complete, kterou knihovna nabízí, zahrnuje více než 8 600 plnotextových časopisů a dále bibliografické záznamy více než 13 200 titulů časopisů, monografií, sborníků z konferencí z celého světa.

Vzdálený přístup

Knihovna GVUO nabízí zdarma svým registrovaným badatelům vzdálený přístup do licencované (předplacené) databáze Ebsco. Informace o vzdáleném přístupu poskytuje pracovník knihovny. Přístup do databází je realizován prostřednictvím Oborové brány ART a financován z grantového programu VISK Ministerstva kultury ČR.

Dokumentace výstav GVUO

Knihovna systematicky získávala a uchovávala dokumentaci výstav a doprovodných činností GVUO i dokumenty mapující výtvarnou kulturu regionu, které proběhly v roce 2013 v MS kraji. Dokumentace k výstavám obsahuje plakáty, pozvánky, tiskové zprávy, fotografie,

články z periodik a informace z médií i webu. Průběžně také doplňovala dokumenty k starším akcím.

Revize knihovního fondu

V roce 2012 proběhla revize dílčí části fondu knihovny GVUO, a to katalogů výstav (dle vyhlášky č. 88/2002 Sb.). Bylo revidováno celkem 11 093 k.j.

Mezioborová spolupráce

Knihovna GVUO je ze zákona povinna přispívat do Souborného katalogu České republiky, v roce 2013 bylo do souborné databáze vloženo dalších 484 záznamů.

Spolupráce s jinými institucemi

Spolupráce **s vysokými školami** – knihovna je základem pro studenty vysokých škol uměleckého i knihovnického oboru, kterým nabízí i poskytuje možnost vykonávání odborné praxe. V knihovně během roku 2013 proběhla praxe 1 studentky z oboru dějin umění Ostravské univerzity v Ostravě a 1 studentky knihovnictví Slezské univerzity v Opavě.

Spolupráce s ostatními institucemi obdobného zaměření je velmi široká. Významným prvkem spolupráce je **kooperace na projektu Oborová brána ART - umění a architektura** do které je zapojeno devět významných knihoven z oboru (www.art.jib.cz). Oborová brána umožňuje uživatelům z jednoho místa jedním vyhledávacím rozhraním paralelně prohledávat různé české a zahraniční zdroje (katalogy knihoven, souborné katalogy, plnotextové databáze atd.) z oblasti umění, architektury a řady příbuzných oborů.

Spolupráce s **Národní knihovnou ČR** při vytváření Souborného katalogu ČR sdílením elektronicky zpracovaných záznamů.

Spolupráce s galerijními a muzejními knihovnami

prostřednictvím meziknihovní výpůjční služby a prostřednictvím výměny publikací.

Spolupráce s **odbornými pracovníky galerie** při sestavování bibliografií k publikacím či k výstavám.

Spolupráce s **MSVK v Ostravě**.



Akce ve studovně knihovny

Knihovna GVUO je místem pořádání odborných přednášek, v roce 2013 bylo uskutečněno celkem 13 přednášek pro veřejnost a v rámci projektu Svět podle nás proběhlo 20 tanečních a pěveckých dílen pro lidi s handicapem.

Vzdělávání pracovníce knihovny

Pracovnice knihovny se podle možností účastní školení, seminářů i odborných konferencí. V roce 2013 se zúčastnila na těchto seminářích: Databáze článků, Volně přístupné zdroje a rešeršní strategie, Seminář knihovníků muzeí a galerií.

Účast v odborných sekcích

Pravidelné schůzky zástupců Oborové brány ART. Knihovna je zapojena do elektronické konference. Od konce roku 2012 je pracovnice knihovny členkou komise Asociace muzeí a galerií.

8. PR galerie a internetové stránky

Galerie výtvarného umění v Ostravě trvale pracovala na vytváření dobré pověsti organizace u veřejnosti. Cílem galerie bylo působit jako instituce, která je otevřená laické i odborné veřejnosti, studentům uměleckých škol, seniorům i handicapovaným občanům v oblasti pořádání výstav i doprovodných programů, informovanosti o nich a také pomoci při orientaci a práci s výtvarným uměním.

Galerie výtvarného umění v Ostravě využívala v roce 2013 širokou škálu marketingových a PR kanálů. Komunikace s veřejností byla vystavěna na osvědčených prostředcích: interpersonální kontakt (vernisáže, tisková konference, osobní setkání, komentované prohlídky, přednášky), interaktivní média a sociální sítě, zejména Facebook, média audiovizuální, tištěná i internetová (televize, rozhlas, internet, tisk), outdoorové kampaně, tiskoviny, internet, propagační materiály s jednotným vizuálním stylem atd.

Galerie výtvarného umění v Ostravě nabídla veřejnosti v roce 2013 jeden den s volným vstupem týdně (neděle). Volné dny se přesto výrazným způsobem podílely na celkové návštěvnosti GVUO, tvořily asi 2/3 celkové návštěvnosti Domu umění (poměr volných a placených vstupů za rok 2013).

V roce 2013 vydala GVUO 50 tiskových zpráv, které byly předávány zástupcům médií e-mailem. Mediální ohlas na aktivity GVUO čítal na 1100 výstupů – článků, reportáží, pozvánek, zpráv, recenzí v redakčním prostoru, a to médií s regionální i celostátní působností.

Organizace připravila 1 tiskovou konferenci k ukončení rekonstrukce suterénních prostor Domu umění, které se zúčastnilo 11 novinářů.

Dobrou pověst galerie dokumentoval velký zájem studentů o stáže v GVUO. Na základě těchto žádostí byla v roce 2013 přijata 1 studentka na stáž do oddělení PR.



8.1. Média

Zájem médií a redaktorů GVUO v roce 2013 udržovala důsledným informováním o všech zajímavých programech GVUO a událostech s galerií spjatých. Pravidelné tiskové zprávy a pozvánky byly rozesílány e-mailem do všech relevantních redakcí, zveřejňovány na webových serverech a předávány do informačních center. Tisková mluvčí GVUO komunikovala se zástupci médií e-mailem, osobně při příležitosti tiskové konference, reportáže, fotoreportu nebo při setkávání na kulturních událostech, telefonicky, tištěnou kampaní – rozesíláním pravidelného a přehledného programu na daný měsíc, galerijního čtvrtletníku, propagačních materiálů k výstavám i o galerii; prezentací galerijních aktivit v rámci jiných kulturních akcí ve městě, na webových stránkách a Facebooku apod.

Galerie výtvarného umění v Ostravě pokračovala i v roce 2013 v pravidelné spolupráci s Moravskoslezským Deníkem. Každou středu tak vycházel článek z cyklu Galerijní skvosty, který podrobněji představil vždy jedno dílo ze sbírek GVUO. V roce 2014 bude seriál pokračovat řadou článků zaměřených na poklady ze sbírky grafiky a kresby a bude obohacen o interaktivní prvek soutěží o volnou vstupenku na aktuálně probíhající výstavu.

8.2. Veřejnost

Galerie výtvarného umění v Ostravě je pozitivně vnímána veřejností laickou i odbornou a na upevnování svého dobrého renomé stále pracuje. Cílem GVUO vůči cílovému publiku je nabízet kvalitní výstavní a doprovodný program, o němž budou všichni potenciální zájemci informováni včas a efektivní formou. Stabilně se rozrůstá jak databáze zájemců o zasílání e-mailových zpravodajů galerie s upoutávkami a pozvánkami na kulturní a výstavní programy, tak komunita fanoušků facebookové stránky GVUO. Setkávání se zástupci veřejnosti se nejčastěji uskutečňovala na vernisážích a v rámci doprovodných programů. Galerie se rovněž intenzivně zabývala dotazy, návrhy, přáními i stížnostmi návštěvníků.



8.3. Spolek přátel GVUO

Se spolkem přátel GVUO galerie komunikovala písemně – pozvánkami na akce; tištěnou kampaní, pravidelným a přehledným programem na daný měsíc; galerijním čtvrtletníkem; propagačními materiály k výstavám i o galerii; osobním setkáváním na veřejných kulturních událostech. V roce 2013 přibýlo 15 nových členů do Společnosti přátel GVUO.



8.4. Formy propagace

K propagaci činnosti a kulturní nabídky GVUO byly využívány jak ATL a BTL, tak integrované kampaně a způsoby komunikace. Galerie zpravuje veřejnost o své činnosti na webu, prostřednictvím direct newsletterů a na sociální síti Facebook, ale vydává i vlastní tiskoviny a propagační materiály: měsíční programy, brožury se čtvrtletním plánem akcí, pozvánky a plakáty.

Zprávy a reportáže z výstav a programů vychází v médiích všech forem (tisk, rozhlas, televize, on-line) a výstavy jsou rovněž komerčně inzerovány (velkoplošné bannery, CLV, plakátovací plochy, oborová periodika a média – Art+antiques, Atelier, FlashArt, Literární noviny, Artalk.cz ad.).



8.5. Internetové stránky

Internetové stránky byly pravidelně aktualizovány, přestože množství informací, vážících se přímo či nepřímo na akce galerie, bylo nesmírné. Stránky obsahují všechny důležité oblasti činnosti GVUO, včetně základních standardů moderních internetových stránek.

Za zmínku jistě stojí, že do galerijních stránek je plně a funkčně integrován interaktivní prohlížeč, který nechal zhotovit MSK. Současně jistě zajímavou částí je podrobná prohlídka počátků galerie ve 20. letech 20. stoletím nebo průvodce po veřejné plastice v MSK. V roce 2013 byly také zapojeny interaktivní prohlídky vybraných výstav a online rezervace na komentované prohlídky výstavou Jan Zrzavý Božská hra.

GALERIE VÝTVARNÉHO UMĚNÍ V OSTRAVĚ

Domů O galerii Sbirky Výstavy Programy Knihovna Výzkum E-shop

GVUO > Výstavy > Aktuální

Aktuální
Připravujeme
Archiv
Expozice
Pro tisk
Fotodokumentace

Galerie výtvarného umění v Ostravě
příspěvková organizace
Poděbradova 1291/12,
702 00 Ostrava 1
+420 596 112 566
info@gvuo.cz

Otevírací doba:
úterý – neděle
10 – 18 hodin

Moravskoslezský kraj
GVUO je příspěvkovou organizací Moravskoslezského kraje

RG CR
GVUO je členem Rady galerií ČR

Generální partner
GVUO
J&T BANKA

Spolupracujeme s
SPOK

Hynek Alt
Vasil Artamonov
Zbyněk Baladrán
Daniela Baráčeková
Josef Bolf
Jiří Cernický
Milena Dopitová
Jakub Hošek
Eva Jiříčka
Kamera skura
Hunt Kastner
Michal Kalhous
Křištof Kintera
Barbora Klímová

Alexey Kluykov
Jan Jakub Kotlík
Eva Kofátková
Alena Kotzmannová
Jiří Kovanda
Dominik Lang
Ján Mančuška
Jan Nálevka
Markéta Othová
Michal Pěchouček
Rafani
Pavel Rýška
Pavla Sceránková
Tereza Severová

Sláva Sobotovičová
Vít Soukup
Jiří Skála
Jiří Surůvka
Tomáš Svoboda
Kateřina Šedá
Michaela Thelenová
Mark Ther
Jiří Thýn
Aleksandra Vajd
Tomáš Vaněk
Tereza Veliková

Začátek století
The Beginning of the Century
Dům umění GVU v Ostravě Jurečkova 9
Otevřeno denně kromě pondělí 10 – 18 hodin
www.gvuo.cz

České umění prvního desetiletí 21. století
Galerie výtvarného umění v Ostravě 19.12.13 – 23.2.14

NDM -50%

PROGRAMY PRO DĚTI V DOMĚ UMĚNÍ GVUO

VÝSTAVNÍ PROGRAMY A VÝSTAVY ZAČÁTEK STOLETÍ

Historie
Architektura
Služby pro veřejnost
Společnost přátel
Publikace GVUO
Dokumenty GVUO
Odkazy na jiné www

Galerie výtvarného umění v Ostravě
příspěvková organizace
Poděbradova 1291/12,
702 00 Ostrava 1
+420 596 112 566
info@gvuo.cz



Otevírací doba:
úterý – neděle
10 – 18 hodin

Moravskoslezský kraj
GVUO je příspěvkovou organizací Moravskoslezského kraje



GVUO je členem Rady galerií ČR

Spolupracujeme s

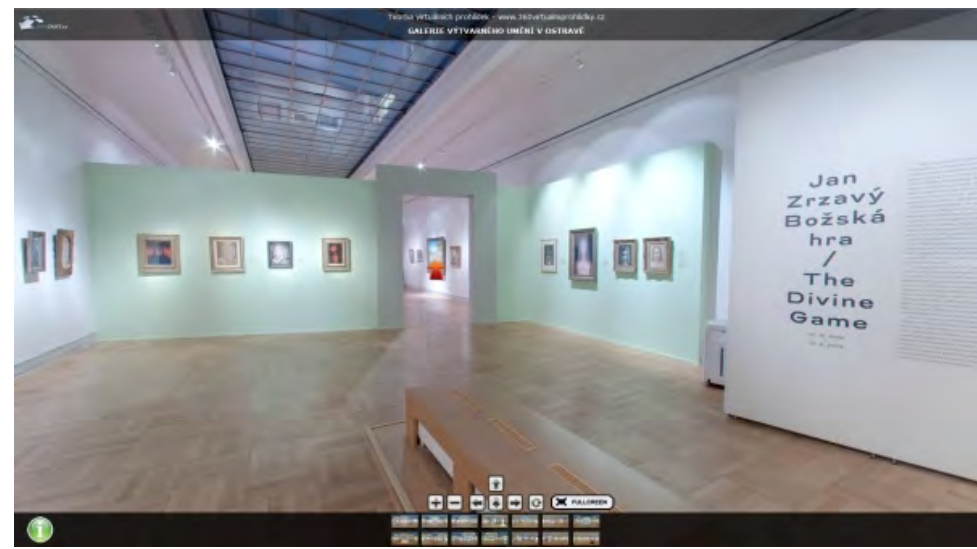


Galerie výtvarného umění v Ostravě byla založena v roce 1952 jako krajská galerie, která navázala na tradice „Spolku pro vystavení a udržování výstavního pavilonu v Moravské Ostravě“. Od roku 1984 pořádá galerie výstavy v Domě umění a v Nové síni Poruba. Budova Domu umění z roku 1926 dnes patří mezi skvosty ostravské moderní architektury. Galerie byla do těchto prostor umístěna od svého počátku. Vzhledem k malému sbírkovému fondu a minimálnímu počtu zájemců však bylo toto řešení dostačující. Od 60. let 20. století se galerie zaměřila na rozsáhlou akviziční činnost a postupně rozšiřovala své sbírky výtvarného umění, které v současnosti čítají přes 20 000 děl. I z těchto důvodů galerie získala na konci 80. let další výstavní síň v Porubě. Od roku 2008 je správní a dokumentační centrum galerie přesunuto na ulici Poděbradova 1291/12, kde se také nalézá rozsáhlá knihovna a badatelna pro veřejnost. Kvalitou sbírek se Galerie výtvarného umění v Ostravě přizpůsobuje k pěti nejvýznamnějším sbírkotvorných institucím v České republice a získává tak nadregionální význam.

VIRTUÁLNÍ PROHLÍDKA DOMU UMĚNÍ A PAMĚTHODNOSTI MORAVSKOSLEZSKÉHO KRAJE

Virtuální prohlídky Virtual Travel Clip VR

Vážení návštěvníci, dovolujeme si Vás upozornit na novou prezentaci historie a architektury Domu umění a uměleckých děl z Jurečkovy sbírky, která vznikla u příležitosti výročí 80. let Domu umění.



9. Hospodaření

Detailní ekonomické vyhodnocení je zpracováno v tabulkové části závěrečné zprávy o činnosti a plnění úkolu příspěvkové organizace dle přílohy č. 14 Metodického pokynu k provedení Zásad vztahů orgánů kraje k příspěvkovým organizacím, které byly zřízeny krajem nebo byly na kraj převedeny zvláštním zákonem.

Tabulková část ke zprávě o činnosti a plnění úkolů příspěvkové organizace za rok 2013 obsahuje následující tabulky:

Tabulka č. 1) Základní ukazatele

Tabulka č. 2a) Přehled výnosů z hlavní a doplňkové činnosti přísp. org. v kultuře

Tabulka č. 3a) Přehled nákladů z hlavní a doplňkové činnosti přísp. org. v kultuře

Tabulka č. 4) Výsledek hospodaření z hlavní a doplňkové činnosti

Tabulka č. 5) Upravený výsledek hospodaření

Tabulka č. 6) Příspěvek na provoz

Tabulka č. 7) Zdroje financování investic

Tabulka č. 8) Majetek

Tabulka č. 9) Platy a mzdy

Tabulka č. 10) Hospodaření s peněžními fondy

Tabulka č. 11) Přehled o investičních nákladech

9.1. Vyhodnocení ukazatelů stanovených příspěvkové organizaci včetně návrhu na rozdělení zlepšeného výsledku hospodaření

Výsledek hospodaření k 31. 12. 2012

	náklady (tis. Kč)	výnosy (tis. Kč)	výsledek hospodaření (tis. Kč)
Hlavní činnost	23 393,82	24 380,07	986,25

Doplňková činnost	18,91	110,75	91,84
celkem	23 412,73	24 490,82	1 078,09

Návrh na rozdělení zlepšeného výsledku hospodaření

Výsledek hospodaření za rok 2013	z toho	
	převod do rezervního fondu	převod do fondu odměn
1 078 094,33	1 078 094,33	0

Zlepšený výsledek hospodaření ve výši 1.078.094,33 Kč vznikl vypořádáním zálohového koeficientu DPH na konci roku 2013. Zálohový koeficient, který byl od dubna 2013 44 % vzrostl na konci roku na 87 %, tzn., že Finanční úřad vrací naší organizaci částku ve výši 1.490.127,00 Kč. K nárůstu koeficientu došlo z důvodu rozsáhlé rekonstrukce Domu umění, což mělo za následek, že byl Dům umění půl roku zavřený, nepořádaly se výstavy a GVUO neměla tak vysoká osvobozená plnění (vstupné, členské příspěvky – největší byly v 1.čtvrtletí roku 2013 kdy jsme ještě nebyli plátcí DPH). Zlepšený hospodářský výsledek požadujeme převést do rezervního fondu, jelikož nepředpokládáme, že udržíme tak vysoký koeficient v roce 2014 a předpokládáme vysoký doplatek DPH na konci roku 2014 a následujících let, po které jsme povinni testovat pořízený hmotný majetek z hlediska koeficientu uplatněného při pořízení a koeficientu daných let na základě zákona o DPH. Z tohoto důvodu dojde ihned v roce 2014 k čerpání rezervního fondu.

V dubnu roku 2013 jsme se stali dle §6 Zák. 235/2004 Sb. o Dani z přidané hodnoty plátcí. To ovlivnilo i některé účetní metody, kdy u účtování doplňkové činnosti u služeb přefakturovávaných v přesné výši (např. el. energie, teplo) využíváme par 36. odst. 11 Zák 235/2004 Sb. o Dani z přidané hodnoty a tyto částky dle tohoto paragrafu účtujeme mimo náklady a výnosy a tím také mimo DPH. Vzhledem k tomu, že naše organizace uskutečňuje jak osvobozená, tak

zdanitelná plnění, stanovili jsme na základě předchozího období koeficient pro rok 2013, jeho konečná výše byla ovlivněna výpadkem osvobozených plnění způsobeným uzavřením Domu umění na půl roku z důvodu sanace. Tím nám vznikl na konci roku mimořádný výnos. Vzhledem k tomu že podstatnou část tohoto výnosu tvoří DPH z pořízeného majetku, předpokládáme že vzhledem k tomu, že tak vysoká výše koeficientu je pro nás neudržitelná a v následujících 5 resp 10 letech tento rozdíl odvedeme zpátky.

Příspěvkové organizaci byly stanoveny tyto závazné ukazatele

ODBOR KULTURY		čerpaní v %
Příspěvek na provoz:	20 400 000	100
Příspěvek na provoz neúčelový	18 489 956	100
Účelově vázaný příspěvek na provoz :	1 910 044	100
z toho: Svět podle nás	150 000	100
Konzervátorské ošetření sbírkových předmětů	150 000	100
Odpisy	1 610 044	100
Výsledek hospodaření	0 Kč	—

GVUO dodržela stanovené závazné ukazatele, příspěvek na provoz, včetně účelově vázaných příspěvků na provoz, byl vyčerpan na 100 %. V rámci projektu Svět podle nás probíhaly v roce 2013 pravidelné speciální vzdělávací programy a arteterapie, vycházející z potřeb členů skupin handicapovaných. Celkem 135 zajímavých setkání s uměním se uskutečnilo v inspirujícím prostředí výstav v Domě umění nebo v Knihovně GVUO a v době rekonstrukce Domu umění v prostoru spolupracujících organizací. Programů se pravidelně účastnilo dvanáct skupin dětí a dospělých s různým typem handicapu a více než osmdesát zdravotně postižených, mentálně postižených nebo lidí s kombinovaným postižením, neslyšících a sluchově postižených, nevidomých a zrakově

postižených, duševně nemocných. Projekt již tradičně vyvrcholil 11. prosince vernisáží výstavy s tematikou děl handicapovaných umělců – výstavou s názvem UVNITŘ, Neobyčejná setkání s uměním pro lidi s handicapem v rámci projektu Svět podle nás 2013 a Slavnostním předáním Ceny hejtmana za účasti hejtmana kraje Miroslava Nováka. GVUO s potěšením uvítala účelově vázaný příspěvek na tuto akci ve stejné výši i pro rok 2014.

V rámci realizace Programu rozvoje muzejnictví v Moravskoslezském kraji obdržela GVUO účelově vázaný příspěvek na provoz určený na projekt „Konzervátorské ošetření sbírkových předmětů pro přenos do nového depozitáře“ ve výši 150.000,- Kč. Díky tomuto příspěvku bylo částečně uhrazeno rozsáhlé restaurování uměleckých děl sbírky GVUO.

Dary, sponzorství, jiné dotace (tis. Kč)

Druh	celkem
Neinvestiční účelová dotace „Architektonické výstavy pro rok 2013“	100.000,-
Dar účelově neurčený od J & T BANKA, a.s.	500.000,-
Sponzorský příspěvek od J & T BANKA, a.s.	500.000,-

Od Statutárního města Ostrava obdržela GVUO v roce 2013 neinvestiční dotaci na realizaci projektu „Architektonické výstavy 2013“. V rámci projektu Architektonické výstavy pro rok 2013 byly v Kabinetu architektury v Domě umění realizovány celkem 4 expozice a tyto výstavy navštívilo přes 10 000 návštěvníků. Neinvestiční dotace SMO byla využita k financování výroby a tisku katalogu Josip Plečnik Skici.

V roce 2013 GVUO obdržela finanční dar ve výši 500 tis. Kč od J&T BANKA, a.s. a ve stejné výši také sponzorský příspěvek.

9.2. Vyhodnocení doplňkové činnosti

Výsledek hospodaření k 31. 12. 2013 – doplňková činnost

Druh doplňkové činnosti (dle zřizovací listiny)	náklady (tis. Kč)	výnosy (tis. Kč)	výsledek hospodaření (tis. Kč)
Prodej zboží v komisním prodeji	7,78	8,40	0,62
Pronájem nebytových prostor	11,13	102,35	91,22
Celkem	18,91	110,75	91,84

Doplňková činnost je dána zřizovací listinou, jedná se o prodej zboží v komisním prodeji a pronájem nebytových prostor, tj. pronájem restaurace Platan a kavárny Judita. V obou případech byla doplňková činnost v roce 2013 zisková.

9.3. Peněžní fondy a jejich krytí

Hospodaření s peněžními fondy

Název fondu	stav v tis. Kč	
	k 1. 1. 2013	k 31. 12. 2013
investiční fond	6 246,89	6 534,40
FKSP	221,20	226,45
rezervní fond ze zlepš. HV	1 704,64	1 744,80
rezervní fond z ost. titulů	0	500,00
fond odměn	83,69	83,69

Investiční fond byl v roce 2013 tvořen přídělem z odpisů dlouhodobého majetku a to ve výši 1.614,41 tis. Kč. V roce 2013 byla GVUO poskytnuta z rozpočtu zřizovatele účelová investiční dotace do investičního fondu na sanaci Domu umění ve výši 12.905,05 tis. Kč. Na sanaci bylo z investičního fondu použito 12.571,88 tis. Kč. Investiční fond byl v roce 2013 použitý na větrání a chlazení velkého výstavního prostoru Domu umění ve výši 1.129 tis. Kč, na zpracování projektové dokumentace a statické posouzení střechy Domu umění ve výši 220 tis. Kč a na zpracování projektové dokumentace na terasu a předprostor Domu umění ve výši 83 tis. Kč. Rozdíly mezi hodnotou investice a použitím investičního fondu jsou způsobeny délkou investičních akcí, které zasahují do více let. Ve výši 285 tis. Kč došlo k posílení zdrojů oprav a údržby.

Investiční fond je krytý peněžními prostředky na běžném účtu v bance. Fond kulturních a sociálních potřeb byl v roce 2013 tvořen ve výši 1 % z objemu prostředků na platy a z náhrad ve výši 63,17 tis. Kč. Příjmem v roce 2013 byl ještě přeplatek za životní pojištění z roku 2009 ve výši 1,2 tis. Kč. Použit byl na peněžní dary ve výši 5 tis. Kč, na příspěvky na penzijní připojištění ve výši 21,20 tis. Kč a na příspěvky na stravování ve výši 32,92 tis. Kč. FKSP je krytý peněžními prostředky v bance ve výši 170,83 tis. Kč. Rozdíl tvoří pohledávky za zaměstnanci z důvodu půjček a pohledávka za bývalou zaměstnankyní, která po ukončení pracovní poměru neuhradila zbytek půjčky ve výši 26 tis. Kč.

Rezervní fond byl v roce 2013 tvořen přídělem ze zlepšeného výsledku hospodaření ve výši 40,16 tis. Kč a neúčelovým peněžním darem ve výši 500 tis. Kč. K použití rezervního fondu v roce 2013 nedošlo. Rezervní fond je krytý peněžními prostředky na běžném účtu v bance ve výši 2 034,95 tis. Kč. Ve výši 209,85 tis. Kč je rezervní fond na BÚ nekrytý, jedná se o zbytek pohledávky za bývalou zaměstnankyní za zpronevěru pokladní hotovosti. Částečná náhrada škody za zpronevěru pokladní hotovosti byla v roce 2013 vyplacena jako pojistné plnění ve výši 996,30 tis. Kč.

Fond odměn nebyl v roce 2013 tvořen. Fond odměn je krytý peněžními prostředky na běžném účtu v bance.

9.4. Péče o spravovaný majetek, investiční činnost, údržba a opravy

Opravy a údržba majetku

tis. Kč

Název akce	zdroje (tis. Kč)				
	celkem	Vlastní	MSK	dary	jiné MKČR
SANACE Domu umění	13 353,01	455,78	12 897,23		
Větrání a chlazení výstavního sálu DU	1 311,60	1 311,60			
Oprava elektroinstalace v Domě umění	285,82	285,82			

Výše uvedené akce byly hrazeny z investičního fondu GVUO. Sanace vlhkosti Domu umění byla uskutečněna díky účelové investiční dotaci zřizovatele.

GVUO obdržela závazný ukazatel „účelová investiční dotace do investičního fondu“ na rok 2013 ve výši 19.000.000,00 Kč účelově určený na akci „Sanace vlhkosti Domu umění, Jurečkova 9, Ostrava“ (ÚZ 206). Vysoutěžít se tato akce podařila za mnohem nižší cenu a celkové čerpání dotace bylo 12.897.229,05 Kč. Částku 7.823,20 Kč GVUO vrací jako chybně použitou.

Větrání a chlazení velkého výstavního prostoru Domu umění bylo financováno z vlastních zdrojů, byl čerpán investiční fond.

Částka 285,82 tis. Kč byla použita z investičního fondu na posílení zdrojů oprav a údržby, konkrétně na opravu elektroinstalace v Domě umění.

Na opravy a udržování (účet 511) bylo v roce 2013 vynaloženo celkem 1.526 tis. Kč. Jednalo se z největší části o opravy elektroinstalace a elektronické požární signalizace na Domě umění, dále o opravu schodiště Domu umění, opravu vodovodní a kanalizační přípojky, renovaci parket Domu umění, opravu kamerového systému Domu umění a drobné opravy aut.

Drobný hmotný majetek do pořizovací ceny 3 tis. Kč byl pořízen v roce

2013 v celkové hodnotě 79 tis. Kč, drobný dlouhodobý hmotný majetek za 283 tis. a drobný dlouhodobý nehmotný majetek za 70 tis. Byly zakoupeny televizory pro výstavy, monitory, obnovena PC technika, tiskárny, 2 plošinové vozíky, 2 ks klecových vozíků, muzejní vysavač, regály, skříně.

Náhradní díly na automobily byly zakoupeny celkem za 54 tis. Kč.

Na restaurování uměleckých děl bylo v roce 2013 použito 936 tis. Kč.

Za bezškodní průběh obdržela GVUO částku ve výši 60.246,-.

Došlo k pojistnému plnění ve výši 57.920,- Kč za poškozené schody Domu umění při spoluúčasti GVUO ve výši 10.000,- Kč a za poškozenou bránu Domu umění pojistné plnění ve výši 7.591,- Kč.

9.5. Pohledávky, závazky, inventarizace majetku

Pohledávky za odběrateli (účet 311) činily k 31. 12. 2013 101.419,00 Kč. Jednalo se o neuhrazené faktury za pronájmy, prodej katalogu, pohledávky vyplývající ze smlouvy o spolupráci a ze sponzorské smlouvy, které byly uhrazeny v roce 2014.

Pohledávky za zaměstnanci (účet 335) činily 26.373,50 Kč, jednalo se o nesplacené půjčky FKSP a zálohu do knihovni pokladny.

Ostatní pohledávky (účet 377) byly k 31. 12. 2013 ve výši 284.563,23, jedná se zejména o pohledávku za bývalou zaměstnankyní, která je tvořena pohledávkou za zpronevěru finanční hotovosti a nesplacenou půjčkou FKSP a ostatní krátkodobé pohledávky.

Závazky za dodavateli (účet 321) byly k 31. 12. 2013 ve výši 251.992,97 Kč. Jednalo se o služby uskutečněné v prosinci 2013, např. nákup pohonných hmot, drobného majetku a spotřebního materiálu, uhrazené v roce 2014 ve lhůtě splatnosti.

Závazky vůči zaměstnancům (účty 331, 333) byly k 31. 12. 2013

ve výši 420.916,15 Kč, závazky vůči institucím sociálního zabezpečení a zdravotního pojištění (účet 336) byly ve výši 231.378,- Kč, tyto závazky byly uhrazeny z běžného účtu v měsíci lednu 2014, výplatní termín byl dodržen.

Závazky vůči státnímu rozpočtu (účet 342 – záloha na daň z příjmu zaměstnanců) byly ve výši 48.356,00 Kč a uhrazeny byly v lednu 2014, ostatní krátkodobé závazky (účet 378) byly ve výši 48.784,80 Kč.

Inventarizace majetku a skladu proběhla v lednu 2014, inventarizace obrazů v prosinci roku 2013. Byla jmenována hlavní inventarizační komise a vytvořeno 7 dílčích inventarizačních komisí. V organizaci proběhlo 7 inventur, při nichž bylo vytvořeno 7 inventurních soupisů. Řádná inventarizace majetku a závazků za rok 2013 byla provedena dle plánu inventur vydaného ředitelem organizace Mgr. Jiřím Jůzou ve smyslu zákona č. 563/1991 Sb., o účetnictví a prováděcího předpisu č. 270/2010. Při inventarizaci se postupovalo dle směrnice č. 3 – Směrnice pro inventarizaci. Členové inventarizačních komisí byli prokazatelně seznámeni s platnými předpisy a vnitřní směrnici. Zaměstnanci organizace byli při provádění inventarizačních prací nápomocni, vytvářeli podmínky a umožňovali práci jednotlivých komisí.

Žádné inventarizační rozdíly nebyly shledány.

Inventarizační zpráva byla dne 5. 2. 2014 předána řediteli ke schválení.

9.6. Poskytování informací podle zákona č. 106/1999 Sb.

GVUO v roce 2012 neposkytla žádné informace dle zákona č. 106/1999 Sb.

9.7. Vyhodnocení plnění povinného podílu dle zákona č. 435/2004 Sb.

Průměrný roční přepočtený počet zaměstnanců GVUO byl v roce 2013 25,75 osob. Z toho povinný podíl 4 % činil 1,03 osob. GVUO zaměstnávala roce 2013 4,21 osob se zdravotním postižením.

9.8. Mzdové náklady a zaměstnanci

K 31. 12. 2012 měla organizace 28 zaměstnanců, z toho:

- THP: 10 osob
(ředitel, historik umění, 2 kurátoři, registrar, správce depozitáře, 2 pedagogičtí pracovníci v galerii, knihovník, fotograf);
- ostatní THP: 6 osob
(vedoucí ekonomicko-provozního úseku, tisková mluvčí, účetní, administrativní pracovník, provozní, referent majetkové správy);
- dělníci: 12 osob
(1 pokladník, 2 recepční, 2 hlídači, 4 vrátní, 2 uklízečky, 1 technik, údržbář).

Kategorie zaměstnanců	Počet pracovníků		
	fyzický stav k 31.12.	přepočtený stav k 31.12.	% z přepočt. stavu
vysokoškolské	13	13,00	50,49
úplně střední	5	5,00	19,42
vyučen	9	6,75	26,21
základní	1	1,00	3,88
celkem	28	25,75	100
THP	16	16,00	62,14
dělníci	12	9,75	37,86
celkem	28	25,75	100

Průměrný plat činil v roce 2013 20.442,- Kč.

Závazný ukazatel – podíl mimotarifních složek platu k platovým tarifům ve výši 25 % - byl dodržen. V naší organizaci činil podíl nenárokových složek platu k platovým tarifům v roce 2013 22,37 %.

9.9. Zahraniční pracovní cesty

Místo	Účel pracovní cesty	Termín	Počet
Polsko – Wroclav	Převoz výstavy	2. 5. 2013	1
Rakousko - Vídeň	Bádání	21. 5. 2013	3
Rakousko - Vídeň	Bádání	28. 5. 2013	3
Rakousko - Vídeň	Bádání	5. - 6. 6. 2013	2
Francie - Paříž	Instalace výstavy	17.-19.9. 2013	1
Polsko – Wroclav	Převoz výstavy	12. 9. 2013	1
Polsko – Wroclav	Návštěva výstavy	30. 9. 2013	5
Polsko – Krakow, Katowice	Převoz výstavy	25. 10. 2013	1
Bratislava	Účast na výstavě	12. 11. 2013	1
Rakousko - Vídeň	Bádání	16. 12. 2013	2
Slovinsko - Ljubljana	Převoz výstavy	16.-17.12. 2013	2

10. Kontrolní činnost

10.1. Plnění opatření z minulé zprávy a návrh ke zkvalitnění činnosti organizace

Vedení GVUO i v roce 2013 pracovalo na prohlubování a zdokonalování kontrolních mechanismů. Vnitřní kontrolní systém je nastaven tak, aby nedocházelo k chybám minulých let, z každé kontroly je proveden písemný záznam a vyvozena nápravná opatření. Vše je dokumentováno

a ukládáno v písemné podobě pro další využití a pro potřeby budoucích kontrol v organizaci. Vzhledem k permanentnímu procesu změn, zejména v oblasti účetnictví, dochází ke kontrole a případné aktualizaci vnitřních předpisů organizace, zaměstnanci absolvují potřebné kurzy a dochází k dalšímu jejich vzdělávání. V roce 2013 došlo ke změnám v organizační struktuře GVUO, změna přispěla ke zkvalitnění činnosti organizace i k posílení kontrolních mechanismů. Vedení GVUO bude nadále prohlubovat a zdokonalovat vnitřní kontrolní systém.

10.2. Výsledky kontrol

V roce 2013 k veřejnosprávní kontrole prováděné krajským úřadem nedošlo.

11. Poděkování a spolupráce

1. Art Consulting Brno – Praha
Alšova jihočeská galerie v Hluboké nad Vltavou
Galerie hlavního města Prahy
Galerie Kodl
Galerie Maldoror
Galerie moderního umění v Hradci Králové
Galerie moderního umění v Roudnici nad Labem
Galerie Prinz Prager
Galerie Středočeského kraje
Galerie umění Karlovy Vary
Galerie výtvarného umění v Havlíčkově Brodě
Galerie výtvarného umění v Hodoníně
Galerie výtvarného umění v Chebu
Galerie Zlatá husa
Krajská galerie výtvarného umění ve Zlíně
Městské muzeum Chotěboř
Městské muzeum a galerie Vodňany
Museum Kampa nadace Jana a Medy Mládkových
Muzeum umění Olomouc
Národní galerie v Praze
Národní památkový ústav
Oblastní Galerie Vysočiny Jihlava
Oblastní galerie v Liberci
Památník národního písemnictví
Památník Terežín
Polabské muzeum
Regionální muzeum a galerie v Jičíně – Muzeum hry
Severočeská galerie výtvarného umění v Litoměřicích
Slovenská národní galerie
Uměleckoprůmyslové museum v Praze
Vojenský historický ústav Praha
Východočeská galerie v Pardubicích
Západočeská galerie v Plzni a soukromí sběratelé.

Pochopitelně velké poděkování patří všem příznivcům galerie, kteří svou dobrovolnou prací napomáhají jejímu dobrému obrazu.

V neposlední řadě děkujeme všem návštěvníkům.

J&T BANKA

Generální partner GVUO



**Příspěvková organizace:
Galerie výtvarného umění v Ostravě, příspěvková organizace**

IČ: 00373231

Tabulková část

ke zprávě o činnosti a plnění úkolů příspěvkové organizace

za rok 2013

Tabulky pro všechny příspěvkové organizace nevykonávající činnost škol a školských zařízení

- Tabulka č. 1 - Základní ukazatele
- Tabulka č. 2a) - Přehled výnosů z hlavní a doplňkové činnosti přísp. org. v kultuře
- Tabulka č. 3a) - Přehled nákladů z hlavní a doplňkové činnosti přísp. org. v kultuře
- Tabulka č. 4 - Výsledek hospodaření z hlavní a doplňkové činnosti
- Tabulka č. 5 - Upravený výsledek hospodaření
- Tabulka č. 6 - Příspěvek na provoz
- Tabulka č. 7 - Zdroje financování investic
- Tabulka č. 8 - Majetek
- Tabulka č. 9a) až d) - Platy a mzdy
- Tabulka č. 10 - Hospodaření s peněžními fondy
- Tabulka č. 11 - Přehled o investičních nákladech

Tabulková část ke zprávě o činnosti příspěvkové organizace**1. ZÁKLADNÍ UKAZATELE****v tis.Kč**

Ukazatelé	Plán 2013	Skutečnost k 31.12.2013			% plnění	Porovnání	
		hlavní činnost	doplňková činnost	celkem		skutečnost k 31.12.m.r. celkem	index
NÁKLADY CELKEM	23853	23393,82	18,91	23412,73	98,15423636	22494,67	1,040812335
Výnosy celkem bez přísp.	3253	3980,07	110,75	4090,82	125,7553028	2034,83	2,010398903
Příspěvek na provoz	20600	20400	0	20400	99,02912621	20500	0,995121951
VÝNOSY CELKEM	23853	24380,07	110,75	24490,82	102,6739613	22534,83	1,086798525
Hospodářský výsledek	0	986,25	91,84	1078,09	#####	40,16	26,84487052
Upravený hospodářský výsledek	0	986,25	91,84	1078,09	#####	40,16	26,84487052
Zlepšený(+),zhoršený(-)HV	x	986,25	91,84	1078,09	x	40,16	26,84487052

Index - podíl skutečnosti celkem ke skutečnosti minulého roku celkem

Tabulka č. 2a) k příloze č. 14

2.PŘEHLED VÝNOSŮ z hlavní a doplňkové činnosti přísp. org. v kultuře

v tis. Kč

číslo řádku	ukazatel	rok 2012 (předch. rok)			rok 2013 (hodnocený rok)			vývojový ukazatel	vývojový ukazatel	index
		hlavní činnost	doplňková činnost	celkem	hlavní činnost	doplňková činnost	celkem			
		1	2	3	4	5	6			
1	Tržby za prodané zboží (604)	0,00	0,00	0,00	0,00	0,00	0,00	0,00	0,00	
2	Tržby za prodej vlastních výrobků a služeb (601, 602)	1 177,11	11,90	1 189,01	1 724,53	8,40	1 732,93	547,42	-3,50	0,68612696
3	z toho: vlastní výrobky (601)	372,24	0,00	372,24	452,81	0,00	452,81	80,57	0,00	0,82206665
4	služby: vstupné, zápisné	802,83	0,00	802,83	725,15	0,00	725,15	-77,68	0,00	1,10712266
5	kulturní akce	0,00	0,00	0,00	0,00	0,00	0,00	0,00	0,00	
6	prodej služeb (fotosloužby, publikač. činnost atd.)	2,04	0,00	2,04	0,90	0,00	0,90	-1,14	0,00	2,26666667
7	ostatní tržby	0,00	11,90	11,90	545,67	8,40	554,07	545,67	-3,50	0,02147743
8	Aktivace a změna stavu zásob (61x, 62x)	0,00	0,00	0,00	0,00	0,00	0,00	0,00	0,00	
9	Příspěvky a dotace na provoz (691)	20 780,00	0,00	20 780,00	20 500,00	0,00	20 500,00	-280,00	0,00	1,01365854
10	z toho: příspěvek na provoz od zřizovatele	20 500,00	0,00	20 500,00	20 100,00	0,00	20 100,00	-400,00	0,00	1,0199005
11	dotace z rozpočtu Moravskoslezského kraje	0,00	0,00	0,00	300,00	0,00	300,00	300,00	0,00	
12	dotace získané z jiných veřejných rozpočtů	280,00	0,00	280,00	100,00	0,00	100,00	-180,00	0,00	2,8
13	Tržby z prodeje dl.majetku a prodeje materiálu(651, 654)	0,00	0,00	0,00	0,00	0,00	0,00	0,00	0,00	
14	Zúčtování zákon.rezerv a opravných položek (656, 659)	0,00	0,00	0,00	0,00	0,00	0,00	0,00	0,00	
15	Tržby z prodeje cenných papírů a podílů (653)	0,00	0,00	0,00	0,00	0,00	0,00	0,00	0,00	
16	Výnosy z dl. a kr. finančního majetku (652, 655)	81,02	0,00	81,02	62,43	0,00	62,43	-18,59	0,00	1,29777351
17	Ostatní výnosy (64x)	261,20	223,60	484,80	2 093,11	102,35	2 195,46	1 831,91	-121,25	0,22081933
18	z toho: výnosy z pronájmu	0,00	223,60	223,60	251,23	102,35	353,58	251,23	-121,25	0,63238871
19	zúčtování fondů	260,01	0,00	260,01	285,81	0,00	285,81	25,80	0,00	0,90973024
20	výnosy celkem (č.ř. 1+2+8+9+13+14+15+16+17)	22 299,33	235,50	22 534,83	24 380,07	110,75	24 490,82	2 080,74	-124,75	0,92013375

3. PŘEHLED NÁKLADŮ z hlavní a doplňkové činnosti přísp. org. v kultuře

v tis. Kč

číslo řádku	ukazatel	rok 2012 (předch. rok)			rok 2013 (hodnocený rok)			vývojový ukazatel	vývojový ukazatel	index
		hlavní činnost	doplňková činnost	celkem	hlavní činnost	doplňková činnost	celkem			
		1	2	3	4	5	6			
1	Prodané zboží (504)	366,58	0,00	366,58	449,18	0,00	449,18	82,60	0,00	0,816109355
2	Spotřeba materiálu (501)	2 655,05	0,00	2 655,05	3 275,38	0,00	3 275,38	620,33	0,00	0,810608235
3	z toho: knihy, tiskoviny	37,86	0,00	37,86	212,80	0,00	212,80	174,94	0,00	0,177913534
4	výstavní činnost	148,97	0,00	148,97	39,51	0,00	39,51	-109,46	0,00	3,770437864
5	kancelářské potřeby	150,87	0,00	150,87	120,58	0,00	120,58	-30,29	0,00	1,251202521
6	Spotřeba energie (502)	1 473,75	122,96	1 596,71	1 285,05	0,00	1 285,05	-188,70	-122,96	1,242527528
7	Opavy a udržování (511)	600,19	44,28	644,47	1 526,32	0,00	1 526,32	926,13	-44,28	0,422237801
8	Cestovné (512)	25,99	0,00	25,99	31,28	0,00	31,28	5,29	0,00	0,830882353
9	Služby (518)	5 179,81	0,42	5 180,23	4 816,12	3,60	4 819,72	-363,69	3,18	1,074798951
10	z toho: nájemné	63,83	0,00	63,83	66,86	0,00	66,86	3,03	0,00	0,954681424
11	služby telekomunikací a radiokomunikací	116,82	0,00	116,82	120,89	0,00	120,89	4,07	0,00	0,96633303
12	konzultační, poradenské a právní služby	129,28	0,00	129,28	176,59	0,00	176,59	47,31	0,00	0,732091285
13	výstavní činnost	2 603,32	0,00	2 603,32	2 125,05	0,00	2 125,05	-478,27	0,00	1,22506294
14	restaurování, preparování	211,02	0,00	211,02	936,01	0,00	936,01	724,99	0,00	0,225446309
15	Mzdové náklady (521)	7 041,09	10,02	7 051,11	7 159,00	8,07	7 167,07	117,91	-1,95	0,983820445
16	z toho: mzdové náklady z dotace zřizovatele	7 041,09	10,02	7 051,11	7 159,00	8,07	7 167,07	117,91	-1,95	0,983820445
17	Sociální, zdravotní pojištění a sociální náklady (524, 525, 527, 528)	2 499,47	3,56	2 503,03	2 604,91	2,88	2 607,79	105,44	-0,68	0,959828054
18	z toho: zákonné sociální pojištění (524)	2 264,49	3,40	2 267,89	2 280,61	2,75	2 283,36	16,12	-0,65	0,993224897
19	Daně a poplatky (53x)	3,60	0,00	3,60	11,15	0,00	11,15	7,55	0,00	0,322869955
20	Odpisy dl. nehmotného a hmotného majetku (551)	1 831,83	4,46	1 836,29	1 610,04	4,36	1 614,40	-221,79	-0,10	1,137444252
21	Zůstat.cena prodaného dl.nehm. a hm.majetku,prodáný materiál (552,554)	0,00	0,00	0,00	0,00	0,00	0,00	0,00	0,00	
22	Tvorba zákonných rezerv a opravných položek (556, 559)	0,00	0,00	0,00	0,00	0,00	0,00	0,00	0,00	
23	Prodané cenné papíry a podíly (553)	0,00	0,00	0,00	0,00	0,00	0,00	0,00	0,00	
24	Ostatní náklady (503, 513, 54x)	642,65	0,00	642,65	528,82	0,00	528,82	-113,83	0,00	1,215252827
25	z toho: pojištění majetku	299,11	0,00	299,11	114,02	0,00	114,02	-185,09	0,00	2,6233117
26	manka a škody	0,00	0,00	0,00	0,00	0,00	0,00	0,00	0,00	
27	technické zhodnocení	0,00	0,00	0,00	0,00	0,00	0,00	0,00	0,00	
28	Daň z příjmů (59x)	-11,04	0,00	-11,04	96,57	0,00	96,57	107,61	0,00	-0,114321218
29	náklady celkem (č.ř. 1+2+6+7+8+9+15+17+19+20+21+22+23+24+25+26+27+28)	22 308,97	185,70	22 494,67	23 393,82	18,91	23 412,73	1 084,85	-166,79	0,960787999

Tabulka č. 4 k příloze č. 14

4. HOSPODÁŘSKÝ VÝSLEDEK z hlavní a doplňkové činnosti

v tis. Kč

číslo řádku	ukazatel	rok 2012 (předch.rok)			rok 2013 (hodnocený rok)			vývojový ukazatel 7=4-1	vývojový ukazatel 8=5-2	index 9=6/3
		hlavní činnost	doplňková činnost	celkem	hlavní činnost	doplňková činnost	celkem			
		1	2	3	4	5	6			
1	hospodář	-9,64	49,8	40,16	986,25	91,84	1078,09	995,89	42,04	26,844871

Pokud bude hospodářským výsledkem ztráta - zkomentujte příčiny a přijatá nápravná opatření.

5. UPRAVENÝ VÝSLEDEK HOSPODAŘENÍ

v Kč

Výsledek hospodaření	Skutečnost
- z hlavní činnosti	986 247,26
- z doplňkové činnosti	91 847,07
Celkem skutečnost k 31.12. (dle Výkazu zisku a ztráty)	1 078 094,33
- položky upravující výsledek hospodaření (- ; +) ^{x)}	
Upravený výsledek hospodaření (zisk, ztráta)	

x) např. odvod mzdových prostředků, odvod pojistného a FKSP,
 - ; + vliv opraveného daňového přiznání,
 krytí ztráty z minulých let apod.

6. PŘÍSPĚVEK NA PROVOZ**v tis.Kč**

Příspěvek na provoz	Plán 2013	Skutečnost k 31.12.2013	% plnění	Porovnání	
				skuteč. k 31.12.m.r.	index
od zřizovatele	20600	20400	99,0291262	20500	0,99512195
ze státního rozpočtu a státních fondů přes rozpočet zřizovatele	0	0		30	0
od jiných subjektů	150	100	66,6666667	250	0,4
Příspěvek celkem	20750	20500	98,7951807	20780	0,98652551

Tabulka č. 7 k příloze č. 14

7. ZDROJE FINANCOVÁNÍ INVESTIC

v tis.Kč

	Plán 2013	Skutečnost k 31.12.2013	% plnění	Porovnání	
				skuteč. k 31.12.m.r.	index
Zapojení investičního fondu (vlastních zdrojů)	6337	1483,51	23,41028878		
Dotace od zřizovatele	0	12905,05	#####		
Dotace ze státního rozpočtu	0	0			
Státní fondy	0	0			
Ostatní zdroje	0	0			
Zdroje celkem	6337	14388,56	227,0563358	0	

Tabulka č. 8 k příloze č. 14

8. MAJETEK**v tis. Kč**

Majetek	K 1.1. 2013	K 31.12. 2013
Dlouhodobý nehmotný majetek	383,17	453,69
Dlouhodobý hmotný majetek	62235,01	76779,24
Pohledávky celkem	1484,33	1571,73
Finanční majetek	7063,05	7605,77
Závazky celkem	2602,23	1350,55

8. MAJETEK

Majetek	v tis. Kč	
	K 1.1. 2013	K 31.12. 2013
Dlouhodobý nehmotný majetek	383,17	453,69
Dlouhodobý hmotný majetek	62235,01	76779,24
Pohledávky celkem	1484,33	1571,73
Finanční majetek	7063,05	7605,77
Závazky celkem	2602,23	1350,55

9. PLATY A MZDY

(netýká se příspěvkových organizací zařazených do sítě škol, předškolních zařízení a školských zařízení)

9a) Ukazatel počtu zaměstnanců

Počet zaměstnanců	plánovaný (limit)	skutečný	
		evidenční	průměrný evidenční přepočtený
k 31.12. min. roku	24,95	28	25,75
k 31.12. hodnoc. roku	28	28	25,75

9b) Platy a mzdy celkem

v tis.Kč

Clenění prostředků na mzdy a platy	Plán 2013	Skutečnost 31.12.200x	% plnění
mzdové prostředky (bez FO)	6210	6316,65	1,01717391
ostatní osobní náklady z Fondu odměn	975	850,42 0	0,87222564
Celkem	7185	7167,07	

9c) Průměrná mzda

v Kč

Průměrná mzda	Plán	skutečnost	% plnění
k 31.12. min. roku	18337	19565	1,06696842
k 31.12. hodnoc. roku	20097	20442	1,01716674

9d). Usměrnování prostředků na platy příspěvkových organizací

Proveďte zhodnocení, zda Vaše organizace nepřekročila schválený limit prostředků na platy zaměstnanců popř.podíl mimotarifních složek za sledovaný rok

Závazný ukazatel – podíl mimotarifních složek platu k platovým tarifům ve výši 25 % - byl dodržen. V naší organizaci činil podíl nenárokových složek platu k platovým tarifům v roce 2013 22,37 %.

Výpočet průměrného evidenčního počtu zaměstnanců přepočteného na plně zaměstnané provedte dle metodických pokynů, které jsou uvedeny ve výkaze o práci Práce 1-04 Českého statistického úřadu.

10. HOSPODAŘENÍ S PENĚŽNÍMI FONDY příspěvkových organizací s výjimkou oblasti školství

INVESTIČNÍ FOND	tis.Kč
Stav investičního fondu k 1.1.2013	6246,89
TVORBA FONDU:	
příděl z odpisů dlouhodobého majetku	1614,4
investiční dotace z rozpočtu kraje	12905,05
investiční dotace ze SR a SF	
převod z rezervního fondu	
výnosy z prodeje dlouhodobého maj.	
ostatní zdroje *	
ZDROJE FONDU CELKEM	14519,45
POUŽITÍ FONDU:	
opravy a údržba nemovitého majetku	285,82
odečet DPH IM při změně režimu	-14,73
pořízení dlouhodobého majetku	13960,85
ostatní použití*(např.splátky inv.úvěrů)	
odvod do rozpočtu kraje	
POUŽITÍ FONDU CELKEM	14231,94
Stav investičního fondu k 31.12.2013	6534,4

FKSP	tis. Kč
Stav FKSP K 1.1.2013	221,2
TVORBA FONDU:	
Příděl na vrub nákladů	63,17
ZDROJE FONDU CELKEM	63,17
POUŽITÍ FONDU:	
stravování	32,92
jubilea	5
penzijní připojištění	21,2
životní pojištění - vratka	-1,2
POUŽITÍ FONDU CELKEM	57,92
Stav FKSP k 31.12.2013	226,45

REZERVNÍ FOND	tis.Kč
Stav rezervního fondu k 1.1.2013	1704,64
TVORBA FONDU:	
příděl z hospodářského výsledku	40,16
ostatní zdroje fondu - dar	500
ZDROJE FONDU CELKEM	540,16
POUŽITÍ FONDU:	
použití fondu do investičního fondu	
použití fondu na rozvoj své činnosti	
ost.použití fondu *(mj.ztráta z min.let)	
POUŽITÍ FONDU CELKEM	0
Stav rezervního fondu k 31.12.2013	2244,8

FOND ODMĚN	tis.Kč
Stav fondu odměn k 1.1.2013	83,69
TVORBA FONDU:	
příděl z hospodářského výsledku	
ZDROJE FONDU CELKEM	0
POUŽITÍ FONDU:	
použití fondu na překročení na platy	
POUŽITÍ FONDU CELKEM	0
Stav fondu odměn k 31.12.2013	83,69

* rozepište ve volných řádcích podle druhu

Pozn. Tyto tabulky mají vazbu na fondové účty

K tabulkové části budou přiloženy:

1. Rozvaha organizačních složek státu, územních samosprávných celků a příspěvkových organizací sestavená k 31. 12. - Úč OÚPO 3-02
2. Výkaz zisku a ztráty organizačních složek státu, územních samosprávných celků a příspěvkových organizací sestavený k 31. 12. - Úč OÚPO 4-02
3. Příloha organizačních složek státu, územních samosprávných celků a příspěvkových organizací sestavená k 31. 12. - Úč OÚPO 5-02

11. PŘEHLED o investičních nákladech

číslo řádku	Ukazatel	Upravený rozpočet 200.		Skutečnost 2013	
		celkem	z toho IF	celkem	z toho IF
		1	2	3	4
1	Stavby připravované k 31.12.2015	303,26	303,26	303,26	303,26
2	Stavby rozestavěné k 31.12.2015				
3	Stavby dokončené do 31.12.2013	13 476,27	13 476,27	13 476,27	13 476,27
4	Stavby celkem (ř. 1+2+3)	13 779,53	13 779,53	13 779,53	13 779,53
5	Stroje a zařízení celkem	1 188,34	181,32	1 188,34	181,32
	z toho: dopravní prostředky				
6	Nákup nemovitostí (pozemků a objektů)				
7	Pořízení nehmotného inv. majetku				
8	Investiční výdaje PO celkem (ř. 4+5+6+7)	14 967,87	13 960,85	14 967,87	13 960,85

Poznámka:

- 1) Řádek 1. - Stavby připravované k 31.12.200x - stavby, u nichž byly v r. 200x profinancovány pouze investiční náklady spojené s přípravou a zabezpečením stavby (projektové práce, průzkumné práce atd.).
- 2) Řádek 2. - Stavby rozestavěné k 31. 12.200x - stavby, u nichž byly v r. 200x již částečně profinancovány investiční náklady na vlastní realizaci stavby (stavební a technologická část, pořízení strojů a zařízení zahrnutých do nákladů stavby atd.) nebo stavby, jejichž realizace byla zahájena před 1.1. 200x a dokončení je předpokládáno po 31.12.200x.
- 3) Řádek 3. - Stavby dokončené k 31. 12. 200x - stavby, u nichž bylo v r. 200x dokončeno financování stavby.
- 4) Řádek 5. - Stroje a zařízení - pořízení strojů a zařízení nezahrnutých do nákladů stavby.

Rozdíl mezi čerpáním IF a investicí uvedenou do užívání v roce 2013 je způsobeno, že investice