



národní
úložiště
šedé
literatury

Výroční zpráva Galerie výtvarného umění v Ostravě za rok 2012

Galerie výtvarného umění v Ostravě, p.o.
2013

Dostupný z <http://www.nusl.cz/ntk/nusl-383480>

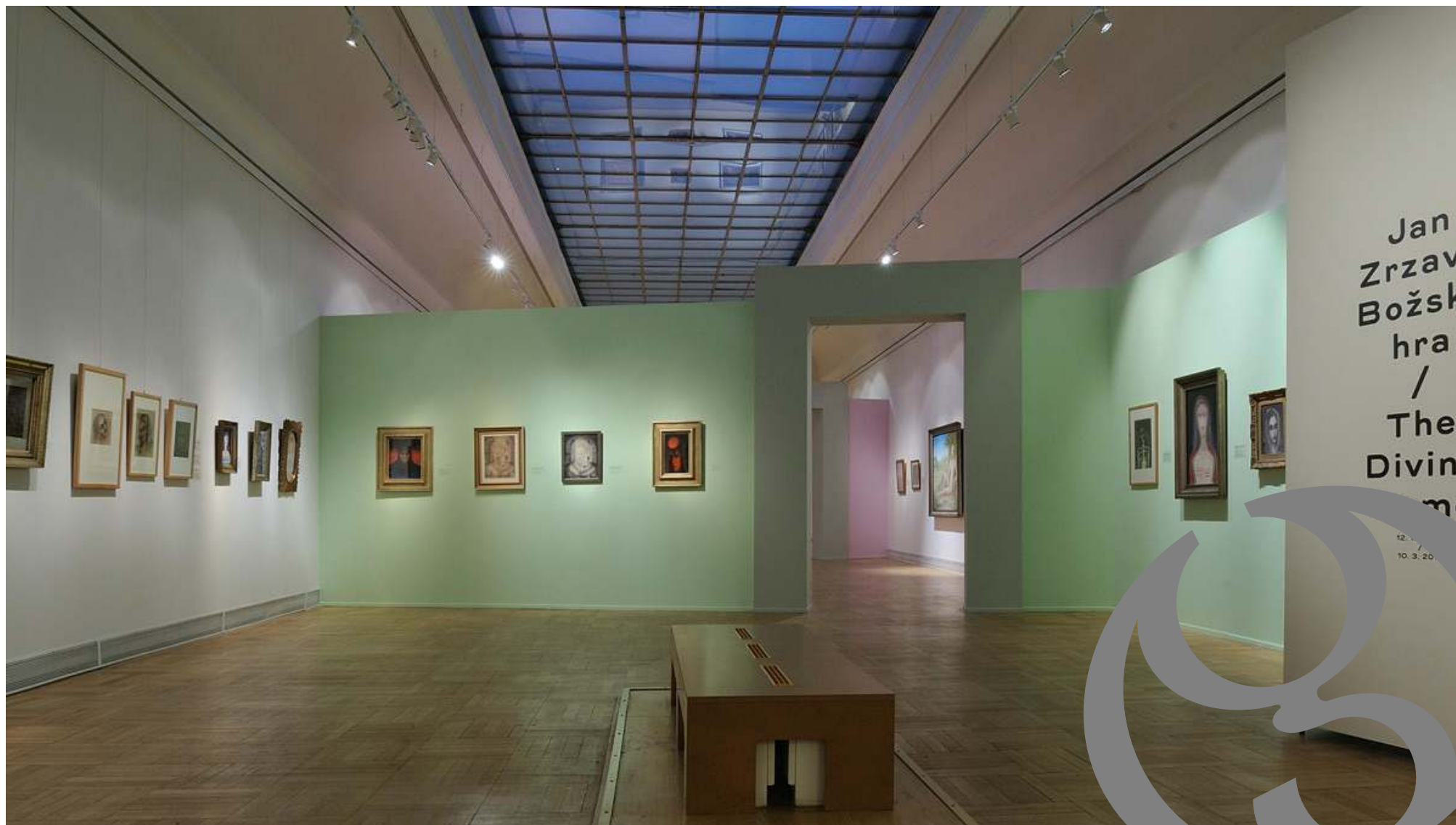
Dílo je chráněno podle autorského zákona č. 121/2000 Sb.

Tento dokument byl stažen z Národního úložiště šedé literatury (NUŠL).

Datum stažení: 02.05.2024

Další dokumenty můžete najít prostřednictvím vyhledávacího rozhraní nusl.cz .

Galerie výtvarného umění v Ostravě, p.o. Výroční zpráva za rok 2012



Obsah

1.	Úvod	3	8.	PR galerie a internetové stránky	41
1.1.	Rekapitulace stavu činnosti instituce v roce 2012	3	8.1.	Média	41
1.2.	Základní informace o galerii	4	8.2.	Veřejnost	42
1.3.	Organizační struktura	5	8.3.	Spolek přátel GVUO	42
2.	Sbírky	6	8.4.	Formy propagace	42
2.1.	Charakteristika a stav sbírky	6	8.5.	Internetové stránky	43
2.2.	Prezentace sbírek	6	9.	Hospodaření	44
2.3.	Akvizice	6	9.1.	Vyhodnocení ukazatelů stanovených příspěvkové organizaci včetně návrhu na rozdělení zlepšeného výsledku hospodaření	44
2.4.	Péče o sbírky - restaurování a uložení	9	9.2.	Vyhodnocení doplňkové činnosti	45
2.5.	Evidence a dokumentace	9	9.3.	Peněžní fondy a jejich krytí	45
2.6.	Odborná činnost s vazbou na sbírky	10	9.4.	Péče o spravovaný majetek, investiční činnost, údržba a opravy	46
3.	Výstavy	11	9.5.	Pohledávky, závazky, inventarizace majetku	46
3.1.	Strategie	11	9.6.	Poskytování informací podle zákona č. 106/1999 Sb.	47
3.2.	Mezinárodní výstavy	11	9.7.	Vyhodnocení plnění povinného podílu dle zákona č. 435/2004 Sb.	47
3.3.	Výstavy z vlastních sbírek	11	9.8.	Mzdové náklady a zaměstnanci	47
3.4.	Statistické údaje	12	9.9.	Zahraniční pracovní cesty	48
3.5.	Přehled výstav	13	10.	Kontrolní činnost	48
4.	Publikace	21	10.1.	Plnění opatření z minulé zprávy a návrh ke zkvalitnění činnosti organizace	48
4.1.	Přehled	21	10.2.	Výsledky kontrol	48
5.	Vzdělávání	24	11.	Poděkování a spolupráce	49
5.1.	Statistické zhodnocení	26			
5.2.	Cílové skupiny	28			
5.3.	Periodicita programů	28			
5.4.	Spolupráce v rámci vzdělávací činnosti	28			
6.	Veřejnost a volnočasové programy	30			
6.1.	Statistika volnočasových programů	30			
6.2.	Spolupracovníci	31			
6.3.	Komunita a komunitní programy	32			
6.4.	Spolupráce se sociálními organizacemi a občanskými sdruženími	33			
7.	Knihovna, archív	38			
7.1.	Návštěvníci	38			
7.2.	Dokumentace	39			

1. Úvod

1.1. Rekapitulace stavu činnosti instituce v roce 2012

V roce 2012 se podařilo opětovně uspořádat vysoký počet velmi kvalitních výstav. Jistě mimořádným projektem byla neobyčejná a v celorepublikovém kontextu zcela mimořádná výstava Černá slunce / Odvrácená strana modernity 1927-1945. Tato prezentace více než 200 děl od 40 zapůjčitelů je výsledkem spolupráce s vynikajícími odborníky, architektem, grafikem a celou řadou dalších spolupracovníků a současně vyvrcholením několikaleté práce na její přípravě. Projekt přecházející z roku 2011 zaznamenal neobyčejný ohlas odborné a laické veřejnosti, masivní mediální odezvu a přilákal do moravskoslezské metropole velký počet návštěvníků. Loňský rok byl rámcován druhou srovnatelnou výstavou Jan Zrzavý / Božská hra, která vrcholí v roce 2013. Oba zmíněné projekty přilákaly také velký zájem škol z celého regionu. U obou, ale s ohledem na rok 2012 v případě prvního, jsme velmi rádi přistoupili k rozšíření otevírací doby právě pro školy. Uskutečnilo se na 60 komentovaných prohlídek a více než 100 animačních pořadů. V této souvislosti jsem velmi rád, že se naše instituce řadí na špici českého galerijnictví a zejména v oblasti galerijní pedagogiky máme v absolutních číslech srovnatelné výsledky s daleko lépe saturovanými institucemi.

Vedle těchto dvou výstav bylo připraveno a zrealizováno více než tři desítky větších či menších výstav, které velmi plastickým způsobem zprostředkovávaly umění divákům všech generací a nejrůznějšího vkusu. Velmi pozitivní je také fakt, že celá řada z nich měla mezinárodní dimenzi. Ať již představovaly tvorbu zahraničních umělců nebo byly připravovány se zahraničními institucemi. Pochopitelně nad těmito projekty přijali záštitu významné osobnosti a představitelé veřejného života od nás i ze zahraničí. Věřím, že tímto způsobem se daří zásadním způsobem napomáhat snahám našeho regionu o širší zapojení

do evropského kontextu. Za zmínku stojí také výstava Napříč krajinou, u níž jsme se snad poprvé v takovémto rozsahu integrovali interaktivní prvky a hry, které v galerijní instituci netradičním způsobem zprostředkovávají svět umění.

V loňském roce byla naše instituce také velmi činná vydavatelsky. Mnohé z publikací se řadí jistě k nejkrásnějším počínům v celé ČR. Toto by jistě nebylo možné bez spolupráce s významnými vydavatelskými domy (Arbor vitae, Gallery).

V aktivitách loňského roku nebyly opomíjeny doprovodné nabídky veřejnosti v podobě přednášek, projekcí, literárních večerů, koncertů experimentální hudby a mnoha dalších, které budí u veřejnosti zasloužený zájem. Jsme velmi rádi, že i na těchto pořadech můžeme spolupracovat s nejrůznějšími občanskými sdruženími, vysokými školami, ale i občany, kteří mají podobnou snahu.

Pochopitelně nebyla opomíjena také správa sbírek, její digitalizace, rozšiřování, ale i restaurování. Současně mohu konstatovat, že se daří stále více integrovat do celkového obrazu galerie naši knihovnu s badatelnou.

V oblasti řízení se v roce 2012 dále precizovaly systémy kontrol a správy věcí veřejných, byly prováděny nezbytné úkony a současně dodržen vyrovnaný rozpočet.

Je zřejmé, že mnohé je ještě třeba vykonat, aby galerie patřila opravdu k institucím evropského standardu, ale jednotlivé postupné kroky, jako i např. otevření galerijní kavárny, přispívají k dosažení vytčeného cíle, a to přístavbě Domu umění, který se stane svou formou i obsahem dominantou Moravskoslezského kraje. K tomuto jistě napomůže i dojednaná a v závěru roku již započatá spolupráce s J & T Bankou, která se stala dlouhodobým generálním partnerem naší galerie. Děkuji všem za spolupráci a vůli činit věci lepšími!

Jiří Jůza, ředitel GVUO
24. února 2013

1.2. Základní informace o galerii

- Galerie výtvarného umění v Ostravě, příspěvková organizace
- Poděbradova 1291/12, 702 00 Ostrava
- IČ: 00373231
- Mgr. Jiří Jůza, Ph.D. (ředitel)

Galerie výtvarného umění v Ostravě, příspěvková organizace, (dále jen GVUO) je sbírkovou institucí nadregionálního významu, zřízovanou Moravskoslezským krajem. Činnost vykonává v souladu se zřizovací listinou, organizačním řádem a zákonem č. 122/2000 Sb. včetně souvisejících předpisů na území celé České republiky. GVUO je členem Rady galerií ČR a ICOM.

Vymezení hlavního účelu a popis příspěvkové organizace

- rozšiřovat bohatý sbírkový fond za účelem teaurace uměleckých hodnot regionálního, národního i mezinárodního významu a zkvalitnění jeho vypovídací hodnoty;
- pečovat o movité kulturní dědictví, využívat sbírky k pořádání expozic a výstav s cílem přispět k estetickému, etickému, komunikačnímu, sociálnímu, kulturně-historickému vzdělávání občanů, zejména mladé generace, poskytnout hodnotné kulturní zážitky i příležitost k uspokojování kulturních potřeb občanů, na sofistikované úrovni přispívat jako významná kulturní destinace kraje ke zkvalitňování služeb cestovního ruchu;
- poskytovat odbornou oporu badatelům a studentům uměleckých a historických oborů; působit jako regionální metodické a poradenské centrum pro práci s výtvarným uměním;
- periodickými výstavami současného umění a mimovýstavními kulturními akcemi přispívat k rozšíření kulturní nabídky místa a plnit úlohu jednoho z živých krajských kulturních center.

Budovy:

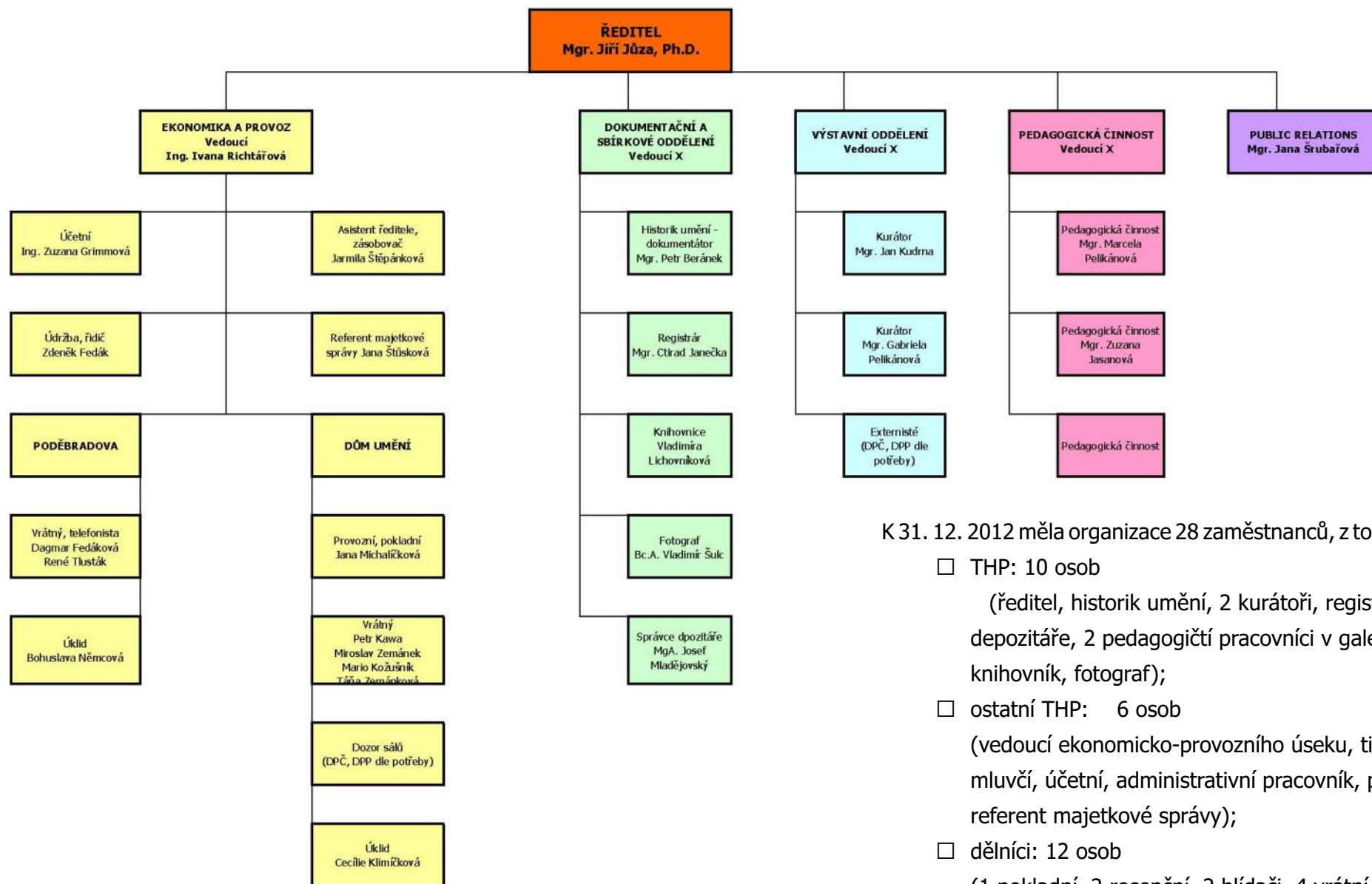
Administrativní a knihovní centrum, Poděbradova 12, 702 00 Ostrava 1
Objekt byl otevřen k 1. červnu 2008 a je do něj situováno administrativní zázemí instituce, knihovna s badatelnou, jež je veřejně přístupná.

Dům umění, Jurečkova 9, 702 00 Ostrava 1
Hlavní budova a hlavní výstavní prostory GVUO.

V roce 2012 ukončila galerie svou činnost v Nové síni v Ostravě- Porubě, Mongolská 2, 708 00 Ostrava - Poruba.



1.3. Organizační struktura



K 31. 12. 2012 měla organizace 28 zaměstnanců, z toho:

- THP: 10 osob
(ředitel, historik umění, 2 kurátoři, registrar, správce depozitáře, 2 pedagogičtí pracovníci v galerii, knihovník, fotograf);
- ostatní THP: 6 osob
(vedoucí ekonomicko-provozního úseku, tisková mluvčí, účetní, administrativní pracovník, provozní, referent majetkové správy);
- dělníci: 12 osob
(1 pokladní, 2 recepční, 2 hlídači, 4 vrátní, 2 uklízečky, 1 technik, údržbář).

2. Sbírky

2.1. Charakteristika a stav sbírky

Kvalita sbírek zařazuje GVUO mezi pět nejvýznamnějších galerií v České republice (Národní galerie v Praze, Galerie hlavního města Prahy, Moravská galerie v Brně, Muzeum umění v Olomouci). Díla ze sbírek jsou každoročně zapůjčována k vystavení na významné výstavy v České republice i v zahraničí.

Skladba sbírek vytváří důležitý potenciál pro projektování nové expoziční politiky. Linie sbírek jsou založeny logicky a správně, pouze jejich vzájemné členění je nutné přizpůsobit vývoji dějin umění a proměnám vnímání umění ze strany veřejnosti. Vzhledem k dnešnímu stavu sbírkového fondu a výše zmíněným kontextům se dělení sbírky vztahuje k projektovaným expozičním celkům. Struktura sbírek je vnímána obsahově, nikoliv podle materiálů (malba, plastika, práce na papíře), jak to činí systematická evidence sbírek.

Sbírky GVUO vytvářejí 3 velké tematické celky:

- sbírka evropského umění
- sbírka českého umění
- sbírka kresby a grafiky

Tyto celky spolu uvnitř souvisí obsahově a časově jsou východiskem pro tvorbu expozic a výstav.

2.2. Prezentace sbírek

Vzhledem ke kvantitě a zejména kvalitě sbírkového fondu, současně expoziční plochy (cca 250 m²) prakticky vylučují možnost představit veřejnosti sbírky galerie. Dnešní prostorové možnosti umožňují vystavit maximálně 150 exponátů, což je cca 0,75% všech sbírek GVUO. Tento stav nedovoluje využít potenciál Galerie výtvarného umění v Ostravě pro rozvoj kulturního turismu regionu a města, stejně jako pro rozvoj vzdělanosti a kultivaci obyvatel. Výstavy ze sbírkového materiálu jsou instalovány jednou za rok. Jako trvalé expoziční prostory slouží dva

sálky, v nichž je vystaveno v nejužším výběru dvanáct exponátů ze sbírek GVUO jako Skvosty evropského umění. V roce 2012 to byla výstava Napříč krajinou, která integrovala i volnočasové a edukační prvky s důrazem na rodiny s dětmi.



2.3. Akvizice

Významným způsobem se daří průběžně vytvářet silnou kolekci umělců, kteří jsou zásadně spojeni s naším regionem a kteří také dosáhli významných úspěchů na důležitých přehlídkách současného umění. V roce 2012 se podařilo, také díky finanční podpoře MSK, získat mimořádnou sochu K. Kintery. Díla tohoto charakteru jsou vybírána již s ohledem na budoucí stálé expozice a umístění v prostorách připravované přístavby Domu umění.

Nákupní komisí Galerie výtvarného umění v Ostravě bylo v roce 2012 schváleno k zařazení do sbírek 41 položek, z toho byly dvě dar a zbytek koupě. Současně byl projednán záměr zakoupit v roce 2013 do sbírek sochařské dílo M. Kotrby.

Dlouhodobá strategie si vytyčuje ve zkratce tyto akviziční okruhy:

1. kolekce českého současného umění, v první fázi s ohledem na umělce, kteří měli nebo mají vazby na region; (F. Kowolowski, J. Špaňhel, D. Pepe)
2. díla mimořádné hodnoty, s ohledem na nové expozice; (K. Kintera, J. Vožniak)
3. díla německo-židovské provenience; (H. Baar)
4. region (Z. J. Benda, S. Böhm, J. Vytiska)

Dar

Vytiska Jan

Why? 2009

akryl, plátno, v.110 cm, s.150 cm

sign.: nesignováno

Kowolowski František

Heterotopie I, II 2006

video-instalace, jiný materiál, p.12 cm



Koupě

Hommage à Wittlich, album 16 grafických listů sestavené k životnímu jubileu P. Wittlicha.

Jirásek Václav

Plamen, ze souboru Hommage á Wittlich 2012

serigrafie jednobarevná, papír ruční losínský, vd..238 mm, sd..199 mm, v..417 mm, s..292 mm

sign.: dole uprostřed tužkou: V. Jirásek 2012

Bolf Josef

Jaro, ze souboru Hommage á Wittlich 2012

serigrafie dvojbarevná, papír ruční losínský, vd..210 mm, sd..297 mm, v..292 mm,

sign.: vpravo dole tužkou: Josef Bolf 2012

Cajthaml David

Horská krajina s duhou, ze souboru Hommage á Wittlich 2012

lept s akvatintou, papír ruční losínský, vd..193 mm, sd..297 mm, v..292 mm, s..417 mm

sign.: vpravo dole tužkou: David CAJTHAML

Hísek Jan

Černé jezero, ze souboru Hommage á Wittlich 2012

lept s akvatintou, papír ruční losínský, vd..137 mm, sd..134 mm, v..417 mm, s..292 mm

sign.: dole tužkou: "Černé jezero| Jan Hísek 2012

Korpaczewski Igor

Splynutí duší, ze souboru Hommage á Wittlich 2012

serigrafie jednobarevná, papír ruční losínský, vd..156 mm, sd..140 mm, v..417 mm, s..292 mm

sign.: dole tužkou: Spynutí duší KW 2012

Krajplová Marie

Oběť, ze souboru Hommage á Wittlich 2012

serigrafie s kresbou, papír ruční losínský, vd..164 mm, sd..305 mm, v..292 mm, s..417 mm

sign.: vpravo dole tužkou: Krajplová

Mulač Martin

Vražda v domě, ze souboru Hommage á Wittlich 2012

serigrafie jednobarevná, papír ruční losínský, vd..220 mm, sd..294 mm, v..292 mm, s..417 mm

sign.: dole tužkou: "Vražda v domě" Mulač 2012

Novák Robert V.

ENTRÉE, ze souboru Hommage á Wittlich 2012

knihtisk dvojbarevný, papír ruční losínský, vd..267 mm, sd..128 mm, v..417 mm, s..292 mm

sign.: dole uprostřed tužkou: R.V.N. 2012

Pinkava Ivan

bez názvu, ze souboru Hommage á Wittlich 2012

fotolitografie jednobarevná, papír ruční tónovaný, vd..310 mm, sd..181 mm, v..417 mm, s..296 mm

sign.: dole tužkou: Bez názvu 2011, Ivan Pinkava

Špaňhel Jakub

Okno, ze souboru Hommage á Wittlich 2012

lept s akvatintou, papír ruční losínský, vd..265 mm, sd..90 mm, v..417 mm, s..292 mm

sign.: vpravo dole tužkou: Špaňhel 2011

Štipl Richard

Cuntry, ze souboru Hommage á Wittlich 2012

suchá jehla, papír ruční losínský, vd..195 mm, sd..145 mm, v..417 mm, s..292 mm

sign.: vpravo dole tužkou: Štipl 2012

Vaněk Tomáš

Particip č. 148, žiletka, ze souboru Hommage á Wittlich 2012

autografie přes šablonu, papír ruční losínský, vd..40 mm, sd..31 mm, v..417 mm, s..292 mm

sign.: vzadu: VaněkT 2012

Vetengl Luboš

Medea, ze souboru Hommage á Wittlich 2012

serigrafie jednobarevná, papír ruční losínský, vd..288 mm, sd..115 mm, v..417 mm, s..292 mm

sign.: vpravo dole tužkou Vetengl 2012

Vrana Tomáš

Documents Décoratifs, ze souboru Hommage á Wittlich 2012

serigrafie dvojbarevná, papír ruční losínský, vd..292 mm, sd..417 mm, v..292 mm, sd..417 mm

sign.: vzadu dole tužkou monogramem TOM 2012

Gerboc Martin

Čtenář Dostojevského III., ze souboru Hommage á Wittlich 2012

lept s akvatintou, papír ruční losínský, vd..209 mm, sd..150 mm, v..417 mm, s..292 mm

sign.: dole tužkou: Čtenář Dostojevského III./2012 Martin Gerboc

Ther Mark

Příchod jara, ze souboru Hommage á Wittlich 2012

serigrafie jednobarevná, papír ruční losínský, vd..188 mm, sd..265 mm, v..292 mm,

s..417 mm

Kowolowski František

Nomádská strategie I - Cesta 2009

digitální fotografie barevná, jiná technika,

papír, papír polokarton, v..500 mm, s..750 mm



Kintera Kryštof

My Light is Your Life, model: Shiva Samurai 5kW/50Hz 2009

objekt-různé techniky asambláž, ocel, v.320 cm, s.250 cm, h.220 cm

Janošec (Benda) Zdeněk

Naše rodina 1986-90

kombinovaná technika, plátno, v.150 cm, s.150 cm

sign.: vlevo dole: Benda 86-90



Vožniak Jaroslav

Svatovítský poklad 1975
olej, plátno, v.120 cm, s.220 cm
sign.: vpravo dole: jaroslav vožniak 1975

**Böhm Svatoslav**

Ostravské seskupení 1963
tuš s akvarelem, papír, v..550 mm, s..760 mm
sign.: vlevo nahoře tužkou:
Ostravské seskupení 1963 SV.BÖHM

Ostravské haldy 1962

tuš s akvarelem, papír, v..420 mm, s..600 mm
sign.: vlevo nahoře tužkou: SV.BÖHM, 1962

Ostravská krajina 1963

tuš, papír, v..430 mm, s..610 mm
sign.: vlevo nahoře tužkou: Ostravská krajina 1963 SV.BÖHM

**Štenclová Ivana**

Bratříčku, kde jsi II. 2008
akryl, sololit, v.170 cm, s.240 cm
sign.: vpravo dole na obou částech monogramem: Š 08
(zakoupeno v r. 2013)

Baar Hugo

Na pláži nedatováno, před 1912
tempera, lepenka, v.49 cm, s.69 cm
sign.: vpravo dole tužkou: Hugo Baar nedatováno

**Portrét mladé ženy 1893**

rudka, papír, v..545 mm, s..385 mm
sign.: vpravo dole zešíkma rudkou: Hugo Baar 10/XII. 93

Selské domky v zimě nedatováno

tempera, lepenka, v.49 cm, s.49 cm
sign.: vpravo dole tužkou: Hugo Baar nedatováno

Boží muka nedatováno

pastel, lepenka, v.43 cm, s.47 cm
sign.: vpravo dole tužkou: Hugo Baar

Procházka Antonín

Hlava nedatováno, před 1920
uhel negro, papír výkresový, v..353 mm, s..232 mm
sign.: vpravo dole tužkou monogramem: AP

**Schneiderka Alois**

Domky nad mořem nedatováno, 1.polovina 30.let
pastel, lepenka, v.34,5 cm, s.45 cm
sign.: vpravo dole tužkou: Al.Schneiderka

Jansa Václav

Dívka se srpem nedatováno, před 1890
olej, dřevo, v.20,5 cm, s.31,5 cm
sign.: vpravo dole: V.Jansa

**Zdrazilá Adolf**

Masopust nedatováno
suchá jehla barevná, papír hedvábný, v..235 mm,
s..310 mm, vd..120 mm, sd..174 mm
sign.: vpravo dole tužkou: A.Zdrazilá

**Držkovic Valentin**

Zátiší s ovocem nedatováno
olej, plátno, v.39 cm, s.50 cm
sign.: vlevo dole: V.Držkovic

Stavba domu nedatováno

tužka s kvaší, papír akvarelový barevný, v..287 mm, s..425 mm
sign.: vpravo dole tužkou: V.Držkovic

Pepe Dita

René 2010
fotografie, kov, v..1000 mm, s..1000 mm

**Fanda 2010**

fotografie, kov, v..1000 mm, s..1000 mm

Radomír, Eliška, Kateřina, Ida, Ela 2007
fotografie, kov, v..1000 mm, s..1000 mm

Ida, Jirka, Patrik 2007

fotografie, kov, v..1000 mm, s..1000 mm

Špaňhel Jakub

Baroque 2010
akryl, plátno, v.240 cm, s.190 cm
(zakoupeno v r. 2013)



2.4. Péče o sbírky - restaurování a uložení

V roce 2012 bylo provedeno zejména náročné restaurování u 16 sbírkových předmětů - 5 plastik a 11 obrazů:

- A. Handzel, Horník, inv. č. PI 143
- A. Paderlík, Hirošima, inv. č. PI 347
- L. Beneš, Bivoj, inv. č. PI 12
- K. Vávra, Přestávka, inv. č. PI 339
- G. Kafka, Stojící postava, inv. č. PI 226
- J. M. Roos, Krajina s dobytkem, inv. č. O 1286
- E. Filla, Zátiší, O-392
- F. Tichý, Hráči kulečnicku, O-515
- K. Černý, Kytice, O-1064
- V. Beneš, Krajina, O-1439
- A. Procházka, Podzim, O-341
- J. Král, Zátiší, O-353
- O. Kubín, Krajina, O-410
- O. Kubín, Zátiší, O-1541
- F. Foltýn, Členění formalit, O-457
- J. Kapec, Mnohotvárnost života- 4 části, O-1237



2.5. Evidence a dokumentace

Stav fondu k 31.12.2012	22259
sbírka obrazů	2056
sbírka kresby a grafiky	19826
sbírka plastiky	377
přírůstky	
počet přír.č. zapsaných 2012	22
počet inv.č.zapsaných 2012	39
celkem ks	39
Stav digitální evidence	14500
z toho celkem odepsaných	227
fyzicky	14273
přidaných za 2012	202
odepsaných za 2012	0
obrázky	4178
dále připojeno	
signatury	137
osobnosti - foto	654
skeny soupisů exL	5
výrazně zpřesněno	110
Počet děl v ProMusu	14230
z toho s obrázky	3900
Počet zrestaurovaných děl	16



STAV PŘED RESTAURÁTORSKÝM ZÁSAHEM - OBRAZ V RÁMU.



STAV PO RESTAURÁTORSKÉM ZÁSAHU - OBRAZ V RÁMU.

ZÁPŮJČKY

celkový počet zápůjček		50
z toho		10
	dlouhodobých	35
	krátkodobých	5
	restaurátoři	

počet zapůjč.předmětů 334

počet vypůjč. (cizí instituce, vč. výpůjček realizovaných kab.architektury) 650

výběr některých zápůjček

výstava	vypůjčil	termín	počet děl
Jakub Schikaneder	Národní galerie Praha	19.4.-21.10.2012	3
František Muzika	AJG Hluboká n.Vltavou	19.5.-28.10.2012	5
Miloš Jiránek	GVU Cheb	4.4.-17.6.2012	10
Miloš Jiránek	GMU Roudnice n. Labem	28.6.-16.9.2012	3
Dynamická moderna	ZG v Plzni	19.10.2012-13.1.2013	6
Na duši nepokoj	GMU Hradec Králové	7.6.-2.9.2012	12
Julius Mařák	Smetanova Litomyšl	15.6.-8.7.2012	12
Josef Lada	MÚ Holešov	12.6.-30.9.2012	10
Máchův Máj	SZM Opava	16.5.-16.8.2012	7
Jan Vondrouš	GFJ Kutná Hora	15.11.-31.12.2012	13
Jan Preisler	Muz. Prostějovska	29.11.012-28.2.2013	6
Pocita Picassovi	GMB Bratislava	15.3.-29.4.2012	20

Statistika obrazového materiálu ke 31.12.2012:

- Počet fotografií celkem k 31.12.2012 - 2885 položek archívu sbírek.
- Dále cca 8000 položek akvizice sbírky exlibris mimo archív sbírek.
- Archív akcí (vernisaží, animačních prog., náhledů do expozic): 111 položek (po 3-30 snímcích dle typu výstavy a animačního programu).
- Přírůstek položek archívu sbírek za 2012: 200 položek.
- Počet digitálních snímků poskytnutých mimo GVUO za rok 2012: 100 položek archívu sbírek.

Inventarizace:

- Obrazová sbírka / V roce 2012 bylo kontrolováno 316 obrazů. Kontrolované obrazy jsou označeny v inventárních knihách. Nebyly shledány žádné nesrovnalosti. Kontrola proběhla bez zjištěných závad.
- Grafická sbírka / V roce 2012 bylo kontrolováno 1200 grafik. Kontrolované grafiky jsou označeny v inventárních knihách. Nebyly shledány žádné nesrovnalosti. Kontrola proběhla bez zjištěných závad.

2.6. Odborná činnost s vazbou na sbírky

Hlavním odborným úkolem byla příprava výstavy Napříč krajinou, mapující žánr krajinomalby napříč posledními dvěma staletími ve sbírkách GVUO. U této příležitosti jsme velmi podrobně analyzovali sbírkový fond s touto tematikou.

Rok 2012 byl také obdobím, kdy byla intenzivně rozvíjena spolupráce na možnosti prezentovat sbírky GVUO mimo půdu naší instituce. Bylo připraveno 7 výstav, které byly v úplnosti prezentovány v Domě umění v Opavě, Galerii moderního umění v Roudnici n. Labem či ve Velkých Karlovicích. Velmi významnou byla naše účast a spolupráce na projektu Pocta Picassovi, která se konala v Galerii města Bratislavy.

V roce 2012 pokračovala heuristika a příprava nákupní komise, která i v letošním roce zásadně rozšířila naše sbírky.

Dále byl zahájen projekt spolupráce s Moravskoslezským deníkem na prezentaci významných uměleckých děl z našich sbírek na stránkách tohoto listu.

Ve spolupráci s Ostravskou univerzitou absolvovali studenti dějin umění odbornou praxi se zaměřením na zpracovávání sbírek.

V neposlední řadě je třeba zmínit intenzivní práci na samotné digitalizaci sbírek, a to i v propojení na Registr sbírek ČR a národní autority.



3. Výstavy

3.1. Strategie

Plán výstav je budován vždy se značným předstihem, většinou na dva roky dopředu. Při tvorbě dramaturgie chceme a musíme zohledňovat mnoho aspektů, které dle našeho názoru představují možnost úspěchu. Výstavní plán je zpravidla mixem výstav různých velikostí, odlišných stylů či časových etap, výtvarných názorů nebo oblastí umění, tak aby nabídka Domu umění oslovila co nejširší publikum. Vzhledem k relativně malým výměrám výstavních ploch je mnohdy také nutné ustoupit velkým projektům, které ovšem do Domu umění a MSK také patří.



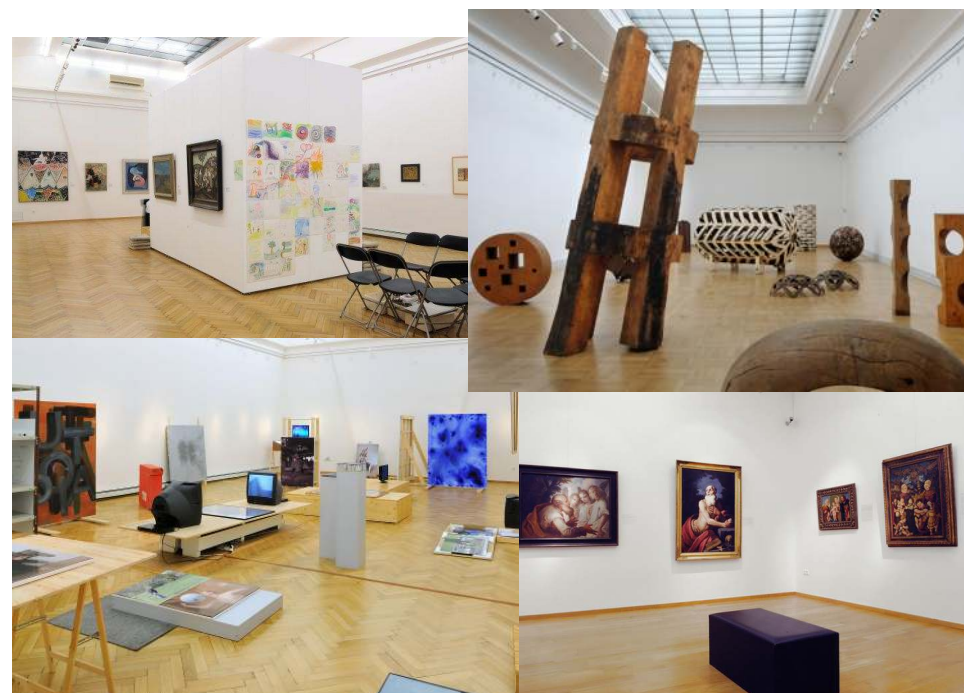
3.2. Mezinárodní výstavy

Výstavy internacionální povahy se staly v posledních letech významnou součástí programu. Z celkového počtu výstav bylo 10 mezinárodních. Z nich 3 můžeme charakterizovat jako převzaté, tzn. že svůj zrod mají mimo GVUO. Vždy se ale jednalo o **českou premiéru**, což je zásadní snahou u tohoto typu výstav. Dvě výstavy vznikly z naší iniciativy a spolupráce se zahraničními partnery – Taller: Objekt – Oděv / Maryla Sobek a Milan Pitlach / Šanghajské koncepty. Na dalších dvou, tzn. Černá slunce a Membra Disjecta for John Cage, jsme spolupracovali se zahraničními zapůjčiteli.

Současně jsme v roce 2012 realizovali projekt Pocta Picassovi (spolupráce a realizace v Galerii města Bratislavy). Stejně byl i realizován mezinárodní projekt „Membra Disjecta for John Cage“, u něhož GVUO stála od samého počátku a který byl v únoru 2012 zahájen ve vídeňském Museum Quartier 21 a na podzim představen v Domě umění (v létě v Centru současného umění DOX v Praze).

Vedle těchto projektů se uskutečnilo několik výstav, zpravidla architektonických, které reprizovaly v Polsku a na Slovensku naše výstavy uskutečněné v Kabinetu architektury:

- Janusz Kapusta Między sztuką... (Centrum sztuki Galeria EL), 11. 10. 2012 – 30. 12. 2012
- Daniel Libeskind (Tatranská galéria), 14. 12. 2012 – 3. 3. 2013



3.3. Výstavy z vlastních sbírek

Vzhledem k prostorovým omezením Domu umění již od roku 2011 galerie připravuje kratší a rozsahem menší výstavy prezentující fond GVUO. Jednak jsou to výstavy v tzv. Grafickém kabinetu, které se během roku obměňovaly a takto představily cca 200 uměleckých děl a dále výstavy v opavském Domě umění. Není bez zajímavosti, že tyto rozsahem komorní a tématy rozmanité výstavy přitahují neustále stabilní zájem veřejnosti. V roce 2012 byla rovněž vystavena expozice Napříč krajinou, která seznamovala návštěvníky s krajinami ze sbírek.

3.4. Statistické údaje

Pozn.: U výstav, které přecházejí z roku 2011 je uvedena návštěvnost od 1.1.2012.

název (místo)	termín	počet návštěvníků
1. Černá slunce (DU)	1.1.–4.3.2012	23 925
2. Svět podle nás (NS)	1.1.–29.1.2012	345
3. Toulky po údolích a horách Švýcarska (RF)	12.1.–12.2.2012	283
4. Ostrava! Ostrava! (RNL)	9.2.–15.4.2012	3 145
5. Pocta Picassovi (GMB)	16.3.–6.5.2012	11 977
6. Skvosty evropského umění (DU)	2.4.–31.12.2012	10 941
6.1. Oběti a objekty A. Šimotové a J. Johna (DU)	14.3.–6.5.2012	3 680
7. Třicátá vzrušující i tíživá / Černá slunce (OP)	18.1.–30.4.2012	2 700
8. Krása a tajemství středověkých rukopisů (KN)	2.2.–20.3.2012	479
9. Modrá Františka Kupky (DU)	14.3.–8.4.2012	3 454
10. Boris Podrecca / Architekt (ZL)	14.3.–29.4.2012	652
11. Architekt Oscar Niemeyer – Brasilia (OP)	15.3.–29.4.2012	530
12. František Kowolowski / Depositum (DU)	21.3.–27.5.2012	4 313
13. Milan Pitlach / Šanghajské koncepty (DU)	30.3.–20.5.2012	3 665
14. Arhitekti Ofis Ljubljana 2002–2012 (DU)	5.4.–27.5.2012	3 634
15. Zastavení u kříže (VK)	8.4.–1.5.2012	848
16. Na hranách kubismu (OP)	11.5.–26.8.2012	1 012
6.2. Šapitó Františka Tichého (DU)	16.5.–1.7.2012	3 393
16. J. Kapusta New York/K-dron (GFJ)	17.5.–22.6.2012	329
17. Post-oil City (DU)	1.6.–29.7.2012	2 086
18. Alois Sprušil jubilující (KN)	11.6.–13.9.2012	190
19. Čestmír Suška / Outside Inside (DU)	13.6.–16.9.2012	3 709
20. Napříč krajinou (DU)	15.6.–16.9.2012	3 737
21. We – Oui (DU)	15.6.–15.7.2012	1 508
22. Ofis Arhitekti Ljubljana 2002–2012 (OP)	3.7.–26.8.2012	259
6.3. Život člověka F. Duši ve Smutné zemi (DU)	4.7.–2.9.2012	2 273
23. Taller: Objekt – Oděv / Maryla Sobek (DU)	24.8.–21.10.2012	2 054
6.4 Hommage à Wittlich (DU)	5.9.–30.10.2012	1 719
25. Umělecké poklady ze sbírek ČNB (DU)	26.9.–25.11.2012	2 927
26. Boris Podrecca / Architekt (Pražský Hrad)	1.10.–28.10.2012	2 635
27. Membra Disjecta for John Cage (DU)	3.10.–25.11.2012	3 217
28. Skupina 42 (OP)	12.9.–30.12.2012	1 472
29. J. Kapusta Między sztuką.(CS, Polsko)	11.10.–30.12.2012	864
30. 20 let chráníme českou korunu (DU)	5.11.–2.12.2012	2 258
31. Taller: Objekt – oděv / Maryla Sobek (OP)	9.11.–30.12.2012	476
32. Milan Pitlach / Šanghajské práce (OP)	9.11.–30.12.2012	476
33. Půjdem spolu do Betléma (VK)	25.11.2012–27.1.2013	738
34. Jan Zrzavý: Božská hra (DU)	12.12.–31.12.2012	3 928
35. Daniel Libeskind (Tatran. galéria)	14.12.2012–3.3.2013	120

kde	počet výstav	počet návštěvníků
DU	18	75 480
NS	1	345
Mimo	16	27 510
Programy mimo výstavy	46*	1 931
Celkem		105 266

*Množství a návštěvnost doprovodných programů, které byly součástí výstav se objevují ve výstavách a jsou samostatně vykazovány v sekci doprovodných programů.



3.5. Přehled výstav

Černá slunce

1. 1. 2012 – 4. 3. 2012, Dům umění

Ve spolupráci: Vojenský historický ústav Praha, Národní galerie v Praze, Památník národního písemnictví, Krajská galerie výtvarného umění ve Zlíně, Galerie hlavního města Prahy, Oblastní galerie v Liberci, Oblastní Galerie Vysočiny Jihlava, Západočeská galerie v Plzni, Regionální muzeum a galerie v Jičíně – Muzeum hry, Památník Tereziín, Muzeum umění Olomouc, Uměleckoprůmyslové museum v Praze, Muzeum města Brna, Polabské muzeum, Městské muzeum Chotěboř, Moravská galerie v Brně, Alšova jihočeská galerie v Hluboké nad Vltavou, Slovenská národní galerie, Galerie moderního umění v Hradci Králové, Galerie moderního umění v Roudnici nad Labem, Severočeská galerie výtvarného umění v Litoměřicích, Galerie umění Karlovy Vary, Galerie výtvarného umění v Chebu, Východočeská galerie v Pardubicích, Muzeum Šumavy Sušice, Galerie Prinz Prager, Galerie Kodl, Galerie Zlatá husa, Museum Kampa nadace Jana a Medy Mládkových, Národní památkový ústav, ú.o.p. Ostrava a soukromí sběratelé / Arbor vitae



Neobyčejná výstava v krajské galerii v Ostravě

V České výtvarné umění v období první světové války vznikl nový žánr – abstrakční umění. Jeho představiteli byli především výtvarníci, kteří se pokoušeli vyjádřit své vnitřní svět prostřednictvím abstraktních forem a barev. Tato výstava představuje díla těchto umělců, která jsou nejen esteticky velmi zajímavá, ale také velmi důležitá pro historii českého umění. Výstava je organizována a realizována společně s Krajskou galerií výtvarného umění v Ostravě a Muzeem města Brna. Výstava je otevřena od 12. prosince 2011 do 4. března 2012. Více informací na www.kgostava.cz.



Kurátor: Lenka Bydžovská, Vojtěch Lahoda, Karel Srp

Výstava představila české výtvarné umění od konce 20. let po polovinu 40. let v jeho odvrácené podobě, rozdílné od zavedeného vnímání modernismu jako životního stylu. Zahrnuta byla díla charakteristických osobností tehdejší umělecké scény i díla opomíjených autorů tak, aby vznikl pohled osvobozený od hledisek skupinových, stylových či generačních.

Záštitu převzali Ing. Jaroslav Palas, hejtmán Moravskoslezského kraje a Ing. Petr Kajnar, primátor statutárního města Ostravy.

Svět podle nás

1. 1. 2012 – 29. 1. 2012, Nová síň Poruba

Kurátor: Marcela Pelikánová

Výstava představila fenomenální obrazy zrakově postižených umělců, které vznikaly speciálním postupem – „Čečovou metodou“ v ateliéru nadace Artevide.



Toulky po údolích a horách Švýcarska

12. 1. 2012 – 12. 2. 2012, Rakouské kulturní fórum, Praha

Kurátor: Gabriela Pelikánová

Výstava představila cestovní deník a fotografie významné cestovatelské rodiny Rutteových.



Ostrava! Ostrava!

9. 2. 2012 – 15. 4. 2012, Galerie moderního umění v Roudnici nad Labem

Ve spolupráci: Galerie moderního umění v Roudnici nad Labem

Kurátor: Jiří Jůza, Alena Potůčková



Výstava se soustředila především na klíčové období šedesátých let, které představovalo jednu z nejvýznamnějších sběratelských kapitol v historii regionálních galerií.

Pocita Picassovi

16. 3. – 6. 5. 2012, Galéria mesta Bratislavy

Ve spolupráci: Galéria mesta Bratislavy

Kurátor: Jiří Jůza, Jan Kukal



Výstava vrcholných děl českého kubismu, Španělů pařížské školy a hlavně slovenských výtvarníků ovlivněných géniem Pabla Picassem.

Záštitu převzala J. E. José Ángela Lópeza Jorrina, velvyslankyně Španělského království na Slovensku.



POCITA PICASSOVI
Autor: O. Dominkovič, H. Condy, A. Člavé, G. Paria, S. Dál, J. Mlý, B. Kublika, E. Fila, A. Procházka, O. Gouffraud, L. Fučík, A. Berman, V. Hrubáková a další.
Ředna galie (pouze kurátři)
16. 3. 2012 - 6. 5. 2012
Autor projektu: Jan Kukal
Období projektu: Jan Kukal

Expozice představuje výbranku děl českých a slovenských výtvarníků, kteří byli ovlivněni tvorbou Pabla Picassa. Výstava se soustředí na klíčové období šedesátých let, které představovalo jednu z nejvýznamnějších sběratelských kapitol v historii regionálních galerií.

Pod názvem umělců z pařížského kubismu Picasso a Braque se Praha stala po roku 1910 uměleckou metropolí. Hlavními představiteli českého kubismu byli výtvarníci, kteří byli ovlivněni tvorbou Pabla Picassa a Salvadora Dalího. Tato umělecká skupina se vyznačovala abstraktními tvůrčími postupy a experimenty s tvrdými tvary a kontrastními barvami. Jejich tvorba měla velký vliv na vývoj českého kubismu v období první republiky.

Časí ročník umění, který se v období první republiky vyznačoval abstraktními tvůrčími postupy a experimenty s tvrdými tvary a kontrastními barvami. Tato umělecká skupina se vyznačovala abstraktními tvůrčími postupy a experimenty s tvrdými tvary a kontrastními barvami. Jejich tvorba měla velký vliv na vývoj českého kubismu v období první republiky.

Děle na výstavě představují z období šedesátých let, které představovalo jednu z nejvýznamnějších sběratelských kapitol v historii regionálních galerií.

Skvosty evropského umění

2. 4. 2012 – 31. 12. 2012, Dům umění

Kurátor: Jiří Jůza

Skvosty evropského umění ze sbírek Galerie výtvarného umění v Ostravě. Největším skvostem byla krásná Judita slavného rakouského umělce Gustava Klimta, doplněná Moravskou Ostravou Oskara Kokoschky.



Oběti a objetí Adrieny Šimotové a Jiřího Johna

14. 3. 2012 – 6. 5. 2012, Dům umění – Kabinet grafiky

Kurátor: Gabriela Pelikánová

Manželé Adriena Šimotová a Jiří John sdíleli ateliér v Praze na Letné, věnovali se malbě a v pozdějších letech i grafice. Výstava představila část jejich tvorby ze sbírek GVUO.

Galerie výtvarného umění v Ostravě, příspěvková organizace
Děs zve na zahájení výstavy

OBĚTI A OBJETÍ
Adrieny Šimotové
a Jiřího Johna

U čtení 13. března 2012
v 17 hodin – Dům umění
— Kabinet grafiky —
Jurečkova 9, 702 00 Ostrava

Výstava zahájí Gabriela Pelikánová

Výstava probíhá do 13. května 2012
doménou otevřená od 10:00 – 13:00 a 13:30 – 18:00
www.gvuo.cz

Třicátá vzrušující i tíživá / Černá slunce

1. 2012 – 30. 4. 2012, Dům umění Opava

Kurátor: Jiří Jůza

Komorní výstava prezentovala významná díla ze sbírek GVUO, která doplnila ostravskou expozici Černá slunce / Odvrácená strana modernity 1927–1945 v ostravském Domě umění.

OKO Opatovská kulturní organizace, příspěvková organizace
a Galerie výtvarného umění v Ostravě

Věs sveděl zvu na zahájení výstavy

Třicátá vzrušující i tíživá Černá slunce
v Opatově

Výstavu uvede Jan Jůza, ředitel GVUO

čtení 17. března 2012 v 18:00 hodin - Dům umění v Opatově

Expozice probíhá v rámci projektu Oko 2012 v Opatově
výstava probíhá do 30. dubna 2012, součástí akce 18:00 – 19:00 hodin
Dům umění v Opatově, Jurečkova 12, 702 00 Ostrava, vstupné zdarma, info: www.oko2012.cz, tel: 708 848 710, 708 848 848

Krása a tajemství středověkých rukopisů

2. 2. 2012 – 20. 3. 2012, Knihovna GVUO
Kurátor: Marek Zágora

Výstavní projekt „Krása a tajemství středověkých rukopisů II.“ přiblížil středověk „zakódovaný“ do nádherných, často bohatě iluminovaných manuskriptů.



Modrá Františka Kupky

14. 3. 2012 – 8. 4. 2012, Dům umění
Ve spolupráci: Adolf Loos Apartement and Gallery
Kurátor: Jiří Jůza

Výstava pro jeden obraz představila jeden z prvních abstraktních obrazů Františka Kupky s názvem Tvar modré. Expozici doplnila busta Eugenie Kupkové, jediná Kupkova socha.



Boris Podrecca / Architekt

14. 3. 2012 – 29. 4. 2012, Krajská galerie výtvarného umění ve Zlíně
Kurátor: SPOK

Výstava ve zlínském Domě umění představila projekty mezinárodně proslulého a uznávaného architekta Borise Podreccy.



Architekt Oscar Niemeyer – Brasilia

15. 3. 2012 – 29. 4. 2012, Dům umění
Opava
Kurátor: SPOK

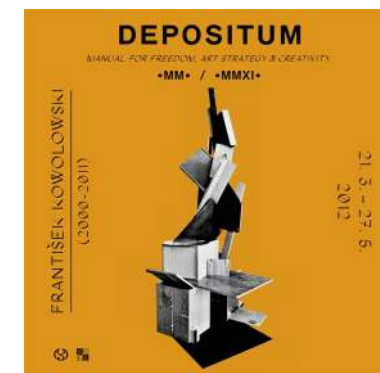
Výstava byla věnována významnému světovému architektu Oscaru Niemeyerovi.



František Kowolowski / Depositum

21. 3. 2012 – 27. 5. 2012, Dům umění
Kurátor: Michal Koleček

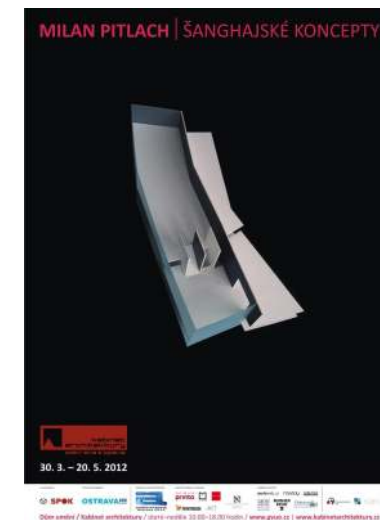
Výstava Depositum se zaměřila na kontextualizaci autorovy dosavadní tvorby s výraznými prvky starších děl.



Milan Pitlach / Šanghajské koncepty

30. 3. 2012 – 20. 5. 2012, Dům umění – Kabinet architektury
Kurátor: SPOK

Výstava představila architektonická díla Milana Pitlacha (1943), který za svou činnost získal již mnoho ocenění v České republice i zahraničí.



Arhitekti Ofis Ljubljana 2002–2012

5. 4. 2012 – 27. 5. 2012, Dům umění
Kurátor: SPOK

Výstava byla věnována slovinskému architektonickému ateliéru OFIS Arhitekti Ljubljana, jenž v roce 1996 založili architekti Rok Omán a Špela Videčnik.

Vernisáže se zúčastnil Rok Omán, zakladatel architektonického studia a významný slovinský architekt.

Zastavení u kříže

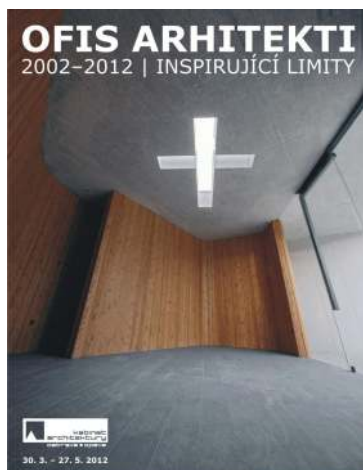
8. 4. 2012 – 1. 5. 2012, Informační centrum
Velké Karlovice
Kurátor: Gabriela Pelikánová

Výstava představila grafickou sbírku GVUO pod názvem Kristovy pašije.

Na hranách kubismu

11. 5. 2012 – 26. 8. 2012, Dům umění
Opava
Kurátor: Jiří Jůza, Gabriela Pelikánová

V opavském Domě umění byla prezentována část ostravské kolekce českého kubismu, jednalo se o zcela



ojedinele olejomalby, časově zasahující převážně do počátku druhé dekády 20. století.

Šapitó Františka Tichého

16. 5. 2012 – 1. 7. 2012, Dům umění –
Kabinet grafiky
Kurátor: Gabriela Pelikánová

V Kabinetu grafiky byla představena díla Františka Tichého, jednoho z nejpozoruhodnějších umělců české výtvarné scény dvacátého století.

Janusz Kapusta New York/K-dron

17. 5. 2012 – 22. 6. 2012, Galerie Felixe
Jeneweina v Kutné Hoře
Kurátor: SPOK

Výstava prezentovala způsob vzniku nového mnohostěnu K-dronu a jeho vztah k jiným tělesům, umění a filozofii.

Post-oil City

1. 6. 2012 – 29. 7. 2012, Dům umění –
Kabinet architektury
Kurátor: SPOK

Jak se změní město přechodem z fosilních paliv na zdroje obnovitelné energie? Podobným aktuálním otázkám se věnovala výstava „Post-oil City – Dějiny budoucnosti města“, která představila inovativní urbanistické projekty v Asii, Africe a Americe.

Vernisáž zahájili Ernst Gruber a Nikolaus Kuhnert.

Výstavu podpořil Goethe-Institut v



Alois Sprušil jubilující

11. 6. 2012 – 13. 9. 2012, Knihovna GVUO
Kurátor: Gabriela Pelikánová

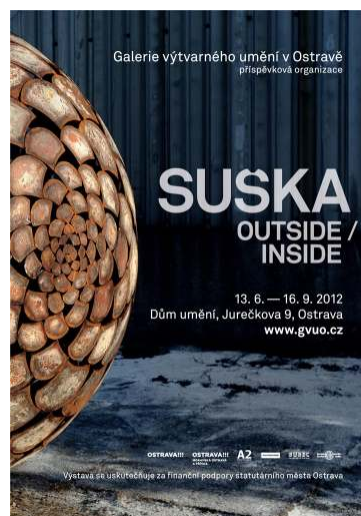
Na výstavě bylo možno zhlédnout autentické písemnosti mapující činnost Aloise Sprušila v ostravském Domě umění.



Čestmír Suška / Outside Inside

13. 6. 2012 – 16. 9. 2012, Dům umění
Kurátor: Jiří Jůza, Čestmír Suška

Výstavní projekt Čestmíra Sušky se skládal ze dvou částí. Hlavní částí byla autorova výstava v prostorách Domu umění představující výběr z jeho celoživotního sochařského díla. Druhá část byla výraznou intervencí do městského prostoru, která představila autorovu monumentální tvorbu.



Výstavu finančně podpořilo statutární město Ostrava.

Napříč krajinou

15. 6. 2012 – 16. 9. 2012, Dům umění
Kurátor: Jiří Jůza, Gabriela Pelikánová

Výstava představila téma krajiny na vybraných dílech ze sbírky Galerie výtvarného umění v Ostravě.

Výstava kladla důraz na dětského návštěvníka.



We / oui

We - Oui

15. 6. 2012 – 15. 7. 2012, Dům umění
Kurátor: Jan Kudrna

Výstava We Oui – My ano představila dalšího finalistu dnes již prestižní přehlídky Start point, které se účastní vybraní studenti uměleckých vysokých škol z celé Evropy.



Ofis Arhitekti Ljubljana 2002–2012

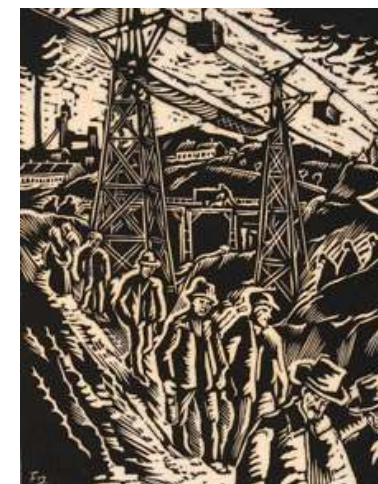
3. 7. 2012 – 26. 8. 2012, Dům umění
Opava
Kurátor: SPOK

Repríza naší výstavy.

Život člověka Ferdiše Duši ve Smutné zemi

4. 7. 2012 – 2. 9. 2012, Dům umění –
Kabinet grafiky
Kurátor: Gabriela Pelikánová

Výstava prezentovala grafická díla Ferdiše Duši, všeobecně uznávaného umělce našeho regionu, ze sbírek GVUO.



Taller: Objekt – Oděv / Maryla Sobek

17. 8. 2012 – 21. 10. 2012, Dům umění –
Kabinet architektury
Kurátor: SPOK

Výstavní projekt Když se oděv střetává
s architekturou Maryly Sobkové zobrazil
moderní návrhářské trendy.

Záštitu převzala Anna Olszewska,
generální konzulka Polské republiky v
Ostravě.

Vernisáže se zúčastnila kanadská
architektka a návrhářka Maryla Sobek.

Hommage à Wittlich

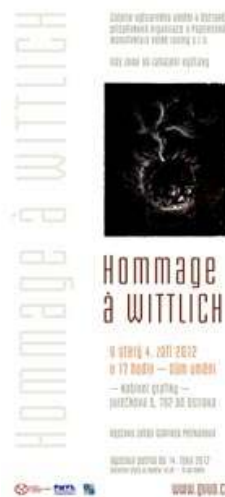
5. 9. 2012 – 30. 10. 2012, Dům umění –
Kabinet grafiky
Kurátor: Otto M. Urban

Výstava vznikla jako pocta přednímu
českému kunsthistorikovi Petru Wittlichovi.
Vznikl tak různorodý soubor, jenž však
ukazuje vzájemnou propojenost
současného umění se staršími vzory a zdroji,
stejně jako nosnost Wittlichových myšlenek
pro dnešní umění.

Umělecké poklady ze sbírek ČNB

26. 9. 2012 – 25. 11. 2012, Dům umění
Kurátor: Jiří Jůza

Výstava si představila významná umělecká
díla z majetku České národní banky.



Záštitu převzal RNDr. Svatomír
Recman, náměstek hejtmána
Moravskoslezského kraje.

Výstavu zahájil Ing. Miroslav
Singer, Ph.D. guvernér České
národní banky a Svatomír Recman,
náměstek hejtmána
Moravskoslezského kraje.

Boris Podrecca / Architekt

1. 10. 2012 – 28. 10. 2012, Pražský
Hrad
Kurátor: SPOK

V rámci pražského Architecture Week
výstava představila projekty
mezinárodně proslulého a uznávaného
architekta Borise Podreccy.

Membra Disjecta for John Cage

3. 10. 2012 – 25. 11. 2012, Dům umění
Kurátor: Jozef Cseres, George
Weckwerth

Záměrem výstavy Membra Disjecta
pro Johna Cage bylo připomenout a
přiblížit veřejnosti význam a odkaz Johna
Cage (1912–1992) a odhalit jeho vliv
na současný umělecký svět.

Skupina 42

10. 10. 2012 – 30. 12. 2012, Dům
umění v Opavě
Kurátor: Gabriela Pelikánová



Janusz Kapusta Między sztuką...

11. 10. 2012 – 30. 12. 2012, Centrum Sztuki Galeria EL
Kurátor: SPOK

Repríza.

20 let chráníme českou korunu

5. 11. 2012 – 2. 12. 2012, Dům umění
Kurátor: ČNB

Interaktivní výstava k dvacetiletému výročí české měny a České národní banky seznámila malé návštěvníky s tím, jak by dokázali ochraňovat českou korunu právě oni, kdyby byli na místě České národní banky.

Taller: Objekt – oděv

9. 11. 2012 – 30. 12. 2012, Dům umění Opava
Kurátor: SPOK

Repríza.

Milan Pitlach / Šanghajské práce

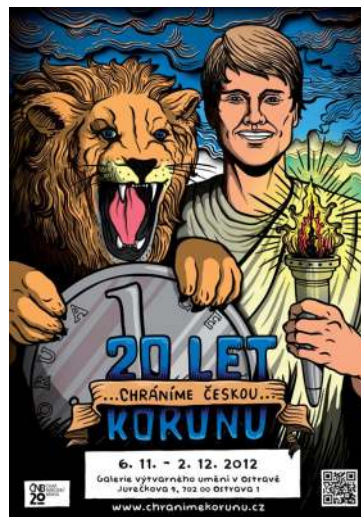
9. 11. 2012 – 30. 12. 2012, Dům umění Opava
Kurátor: SPOK

Repríza

Půjdeme spolu do Betléma

25. 11. 2012 – 27. 1. 2013, Velké Karlovice
Kurátor: Gabriela Pelikánová

Repríza.



Jan Zrzavý: Božská hra

12. 12. 2012 – 31. 12. 2012, Dům umění
Kurátor: Lenka Bydžovská, Vojtěch Lahoda, Zuzana Novotná, Karel Srp

Výstava přinesla nový pohled na tvorbu i osobnost významného českého umělce Jana Zrzavého.

Záštitu převzali Miroslav Novák, hejtmán Moravskoslezského kraje a Petr Kajnar, primátor statutárního města Ostravy. Spolupořadatelem výstavy byla Národní galerie v Praze.

Daniel Libeskind


14. 12. 2012 – 3. 3. 2013, Tatranská galéria
Kurátor: SPOK

Repríza.

Svět podle nás – výstava nevidomých malířů s tradičním předáním Ceny hejtmana

13. 12. 2012 – 10. 3. 2013, Dům umění
Kurátor: Marcela Pelikánová




Galerie výtvarného umění v Ostravě
 příspěvková organizace
 Dům umění
 Jurečkova 9
 www.gvuo.cz

07/12/2011–04/03/2012
 Otevřeno: úterý–neděle od 10.00 do 18.00 hodin.

TOYEN
KUPKA
VÁCHAL
ŠTYRSKÝ
ZRZAVÝ
DRTIKOL
ČAPEK
FILEA
JANOUŠEK

C E R
S L U N

Odvrácená strana modernity
 1927–1945

Výtava se uskutečňuje za finanční podpory Ministerstva kultury.

Generální partner: VITKOVICE
Hlavní partner: UNIQA
Partneři: OSTRAVA!!!
Meziresortní partneri: deník, Československý rozhlas, A2, A1, A3, A4, A5, A6, A7, A8, A9, A10, A11, A12, A13, A14, A15, A16, A17, A18, A19, A20, A21, A22, A23, A24, A25, A26, A27, A28, A29, A30, A31, A32, A33, A34, A35, A36, A37, A38, A39, A40, A41, A42, A43, A44, A45, A46, A47, A48, A49, A50, A51, A52, A53, A54, A55, A56, A57, A58, A59, A60, A61, A62, A63, A64, A65, A66, A67, A68, A69, A70, A71, A72, A73, A74, A75, A76, A77, A78, A79, A80, A81, A82, A83, A84, A85, A86, A87, A88, A89, A90, A91, A92, A93, A94, A95, A96, A97, A98, A99, A100


Galerie výtvarného umění v Ostravě a Národní galerie v Praze

Jan Zrzavý Božská hra

Otevírací doba: úterý až neděle 10 – 18h
 www.gvuo.cz

J&T BANKA
 Generální partner

UNIQA
 Hlavní partner

OSTRAVA!!!
 Partneri

VITKOVICE
 Partneri

Česká televize **DNES** **IDNES.cz**
Eurobank **Československý rozhlas** **penca**
GRAFICO **ART** **A2** **A1**
 Mediální partneri

Záštitu nad výstavou převzali
 Ing. Miroslav Novák, hejtmán Moravskoslezského kraje
 a Ing. Petr Kajnar, primátor města Olomouce

12. 12. 2012
/
10. 3. 2013

Dům umění Jurečkova 9 Ostrava

4. Publikace

Vydavatelskou činnost se v posledních letech podařilo aktivovat. Její směřování se postupně vykrystalizovalo k vydávání autorských monografií, které současně plní úlohu katalogu výstavy. Je zcela zřejmé, že poptávka již není po klasických katalogích k výstavám, které známe z minulých dekád.

Důležitým elementem vydavatelské činnosti je spolupráce s jednotlivými subjekty - vydavatelstvími nebo galeriemi. Velmi dobrá spolupráce je s vydavatelstvími Arbor vitae, Gallery nebo SPOK. Pochopitelně v těchto případech dochází k dělení nákladu dle výše finanční účasti jednotlivých partnerů.

	Náklad	ISBN
Černá slunce	1000	978-80-87405-15-4
František Kowolowski 2000–2011	400	978-80-87405-12-3
Suška	1000	978-80-87405-11-6
OFIS Arhitekti Ljubljana	400	978-80-87405-14-7
Post-Oil City	400	978-80-87405-16-1
Patrik Kriššák	300	978-80-87405-17-8
Membra Disjecta pro Johna Cage	1000	978-80-87405-13-0
Taller: Objekt – Oděv	400	978-80-87405-18-5
Jan Zrzavý Božská hra	1000	978-80-87405-19-2

4.1. Přehled

František Kowolowski (2000–2011)

Redakce: František Kowolowski
Texty: Petr Ingerle, Michal Koleček,
František Kowolowski, wikipedia.org
Editor: Markéta Žáčková

Grafický design: Linda Dostálková, The Bestseller Creative Platform
Tisk: Tiskárna Helbich, a.s.



SUŠKA

Publikace vyšla při příležitosti výstavy Outside /Inside v Centru současného umění DOX v Praze (13. 4.–31. 8. 2012) a v Galerii výtvarného umění v Ostravě (13. 6.–16. 9. 2012)

Editor: Jan Dvořák

Texty: Jiří Olič, Čestmír Suška,
David Vávra a Jan Dvořák

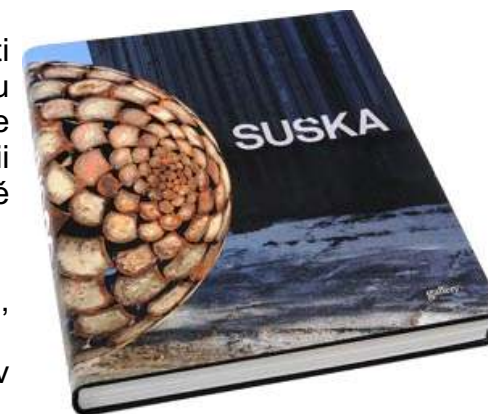
Soupis: Jiří Hůla (Archiv výtvarného umění, o.s.)

Redakční spolupráce: Renata Roubíčková

Obálka a grafická úprava: Jan Zachariáš

Sazba/ předtisková příprava/ litografie: Atelièur Půda a František Brabač

Tisk: Tiskárna PROTISK, s.r.o., České Budějovice



OFIS ARHITEKTI 2002-2012 / Inspirující limity

Koncepce katalogu a editoři:

Tadeáš Goryczka a Jaroslav Němec

Texty: Vladimír Šlapeta, Rastislav Udžan,
OFIS Arhitekti – Špela Videčnik, Rok Oman

Fotografie a vizualizace: archiv
OFIS ARHITEKTI, Lublaň,
Slovinsko

Graficky upravil a sazbu provedl
Jaroslav Němec

Vytiskla Tiskárna Printo.



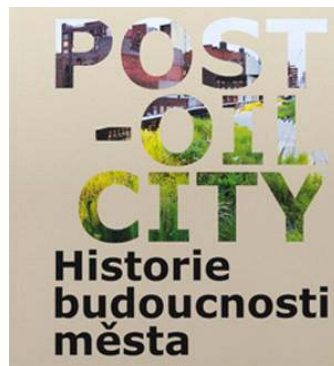
POST-OIL CITY / Historie budoucnosti města

Česká varianta vychází z katalogu Post-Oil City. The History of the City's Future, který vydal Institut pro zahraniční vztahy (ifa) ve Stuttgartu a ARCH+ v Berlíně, 2011

Autoři textu: Thilo Hilpert (Utopie o modré planetě), Martin Strakoš (Předmluva), Nikolaus Kuhnert, Anh-Linh Ngo, Christian Berkes, Ernst Gruber, Christina Lenart, Nicole Opel, Anna Birkefeld, Cornelia Escher a Elizaveta Mosina

Koncepce českého vydání katalogu a editoři: Tadeáš Goryczka a Jaroslav Němec
Graficky upravil a sazbu provedl Jaroslav Němec

Vytiskla Tiskárna Printo, s.r.o.



we / oui

Text: Tomáš Knoflíček, Patrik Kriššák

Grafická koncepce: 2GD typo*graphic, Praha

Sazba: 2GD typo*graphic, Praha

Tisk: Schenk s.r.o. Ostrava



Taller: Objekt – oděv Když se oděv setká s architekturou

Maryla Sobek / Montreal

Český katalog vychází z katalogu Taller : Objet – vêtement, Ville Saint-Laurent, 2010.

Autoři textu Maryla Sobek, Serge Allaire a Manon Levac

Koncepce českého vydání katalogu a editoři Tadeáš Goryczka a Jaroslav Němec

Graficky upravil a sazbu provedl Jaroslav Němec

Vytiskla Tiskárna Printo, s.r.o.



Membra Disjecta for John Cage Wanting to Say Something About John

Editoři: Jozef Cseres, Georg Weckwerth

Texty: Jozef Cseres, Robert Ashley, Petr Kotík

Grafická úprava: Jiří Šigut – CONCEPT

Tisk: Printo, spol. s.r.o.



CD příloha

Sestavení a produkce:

Jozef Cseres

Mastering: Tomáš Vtípil



Černá slunce / Odvrácená strana modernity 1927–1945

Lenka Bydžovská – Vojtěch Lahoda – Karel Srp
Odborná spolupráce: Galerie hlavního města Prahy a Ústav dějin umění AV ČR
Redakce: Marie Bergmanová, Lev Pavluch, Olga Stehlíková
Grafická úprava: Robert V. Novák
Tisk: T.A. Print
Vydalo nakladatelství Arbor vitae v Řevnicích ve spolupráci s Galeríí výtvarného umění v Ostravě.



Jan Zrzavý / Božská hra

Koncepce: Karel Srp
Texty: Lenka Bydžovská, Vojtěch Lahoda, Zuzana Novotná, Karel Srp
Jmenný rejstřík a redakce: Jiří Podzimek
Spolupráce: Marie Bergmannová, Kristýna Kočová, Jan Kudrna
Úprava reprodukcí: Radek Typovský Studio Marvil
Grafická úprava: Belavenir, Praha 2012
Tisk: T.A. Print
Vydaly nakladatelství Arbor vitae v Řevnicích, Galerie výtvarného umění v Ostravě a Národní galerie v Praze.



5. Vzdělávání

Galerie výtvarného umění v Ostravě ve své činnosti zahrnuje vzdělávací aktivity již mnoho let.

Vzdělávací programy se v první řadě specializují na prezentaci a zprostředkování výtvarného umění návštěvníkům, zvyšování vizuální gramotnosti společnosti, vytvoření pozitivních emočních vazeb mezi veřejností a institucí. Edukační oddělení GVUO vytváří nabídku vzdělávacích programů, kterou je možno rozdělit na dvě základní linie – nabídku doplňkové vzdělávací činnosti pro jiné vzdělávací zařízení a nabídku volnočasových aktivit.

Hlavní činností vzdělávacích aktivit v GVUO byly i v roce 2012 Galerijní animace – interaktivní tvůrčí programy probíhající přímo v expozicích. Galerijní animace připravujeme ke všem stěžejním výstavám. Programy jsou vytvořeny „na míru“ pro jednotlivé věkové skupiny od mateřských škol až po dospělé návštěvníky.

V roce 2012 jsme připravili Galerijní animace k 11 výstavám a využilo jich



5 498 návštěvníků v 338 realizovaných programech. Ke dvěma z těchto výstav jsme připravili doprovodné listy k výstavě (pracovní listy) s úkoly, hádankami i návody k tvůrčím činnostem, které vedou k lepšímu vhledu do tematiky výstavy a k získání základních informací o výstavě. V roce 2012 jsme také zachovali již tradiční lekce arteterapie ve spolupráci s klubem Mlýnek, který provozuje Česká společnost pro duševní zdraví.

V roce 2012 jsme pokračovali ve spolupráci s Ostravskou univerzitou v Ostravě. V průběhu školního roku v GVUO probíhala praxe studentů z Katedry výtvarné výchovy.

Po úspěšném průběhu spolupráce s Domem dětí a mládeže Ostrava-Poruba v roce 2010 a 2011 jsme v roce 2012 rozšířili nabídku společných aktivit.

V roce 2012 jsme uskutečnili jednu Expedici do obrazu u příležitosti

výstavy Černá slunce, které se zúčastnilo 32 návštěvníků. V minulém roce také pokračoval pravidelný kroužek Galerijní cirkus, jehož náplní jsou výtvarné a „artistické“ pohybové aktivity – žonglování, balanční disciplíny, pozemní akrobacie a výtvarná tvorba – především příprava rekvizit a kulís k vystoupením. V roce 2011 jsme připravili 37 setkání, kterých se zúčastnilo 468 dětí. Ve spolupráci s DDM jsme v roce 2012 uspořádali pětidenní jarní a letní příměstský tábor. Na jarní tábor DobroDruhem v dimenzi X bylo přihlášených 7 dětí. Na letní příměstský tábor DobroDružná Galerie se přihlásilo 16 dětí. V rámci obou táborů proběhla vernisáž dětských prací pro rodiny dětí i pro veřejnost. Kromě těchto základních aktivit připravilo Edukační oddělení GVUO příležitostné akce. Mezi ně patří zábavné aktivity u příležitosti Ostravské



muzejní noci. Zde jsme připravili řadu workshopů pro děti i dospělé. Další velkou akcí byla oslava mezinárodního Dne Děti s názvem Děti plné šapitů, která se v roce 2012 v Domě umění konala při výstavě Šapitů Františka Tichého. Ve spolupráci s Domem dětí a mládeže Ostrava-Poruba a společností Cirkus trochu jinak jsme připravili stanoviště se zábavnými úkoly navazujícími na výstavu a vystoupení „Veselé klaunice“. Tohoto programu se zúčastnilo okolo 177 návštěvníků.

Dalším exkluzivním programem byl jednorázový cirkusový workshop, kde se děti učily cirkusovým disciplínám. Tento workshop nenavazoval na výstavu. Děti se zde seznamovaly s uměním pohybu.

28. 11. 2012 GVUO podpořila svým partnerstvím charitativní akci Advent plný andělů. V multifunkční hale GONG jsme připravili řadu úspěšných workshopů pro rodiče s dětmi. Byl to pohybový cirkusový workshop a výtvarné dílny zaměřené na práci s papírem a textilií.

K výstavě Jana Zrzavého jsme kromě klasických animačních programů obohatili expozici o interaktivní expozici „Pojďme si hrát s panem malířem Janem Zrzavým“ ve spolupráci s Klubem Amos. Expozici mohou děti nebo rodiče s dětmi volně navštěvovat a vyzkoušet si tvůrčí aktivity vztahující se k vybraným dílům Jana Zrzavého.



**VZDĚLÁVACÍ PROGRAMY K VÝSTAVĚ
MEMBRA DISJECTA PRO JOHNA CAGE** 8. 10. - 3. 12. 2012 (doma)

MECHMĚ SE PŘEKVAPÍ

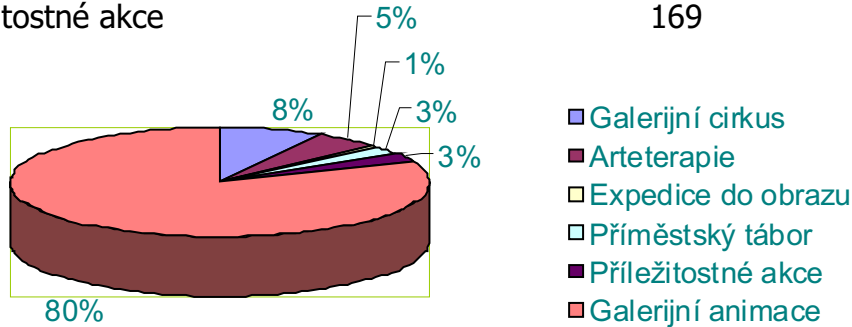
JAK POZVAT VĚŠBÍ NÁHODU DO HRY?

VĚH KOSTER NIKDY NEVYLOŽÍ NÁHODU

5.1. Statistické zhodnocení

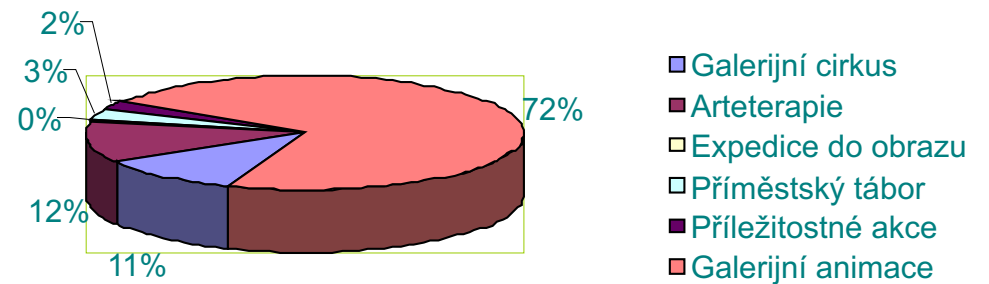
Návštěvnost podle druhu nabízené aktivity

Galerijní animace	4 711
Galerijní cirkus	468
Arteterapie	273
Expedice do obrazu	32
Příměstský tábor	150
Příležitostné akce	169



Četnost nabízených aktivit

Galerijní cirkus	37
Příležitostné akce	12
Děti plné šapitó	6
Expedice do obrazu	1
Animace	242
Arteterapie	41



Membra Disiecta pro Jonna Cage.
Chceme říct něco o Johnovi

DOPROVODNÝ LIST K VÝSTAVĚ
ACCOMPANYING SHEET FOR EXHIBITION

JOHN CAGE – americký umělec a hudební skladatel – se proslavil svou konceptuální tvorbou. Je znám především díky svým skladbám, které jsou často založeny na náhodě. Jeho dílo je charakteristické tím, že často obsahuje zvuky, které bychom nečekali v hudbě. Jeho dílo je často založeno na náhodě a jeho dílo je často založeno na náhodě.

4'33"

Chceme říct něco o Johnovi. Chceme říct něco o Johnovi. Chceme říct něco o Johnovi.

NÁHODNÁ HUDBA

RANDOM MUSIC

Chceme říct něco o Johnovi. Chceme říct něco o Johnovi. Chceme říct něco o Johnovi.

ALAN LIGHT - C-A-G-E Spells Licht

Chceme říct něco o Johnovi. Chceme říct něco o Johnovi. Chceme říct něco o Johnovi.

STEPHEN ADDISS - ENSO (Země cirkus)

Chceme říct něco o Johnovi. Chceme říct něco o Johnovi. Chceme říct něco o Johnovi.

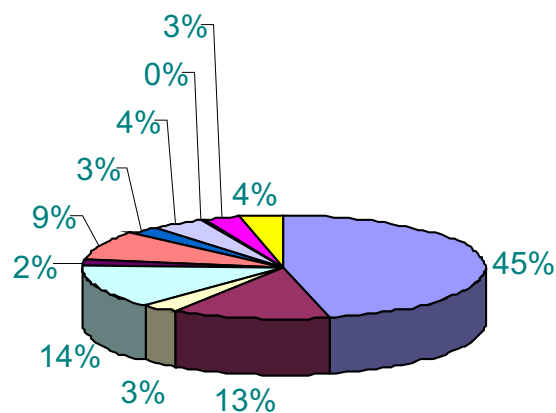
NÁHODNÝ TEXT - chceme říct něco o...

RANDOM TEXT - wanting to say something about...

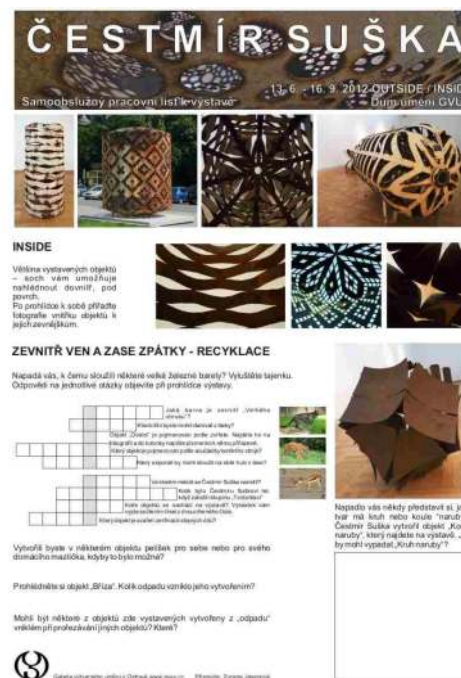
Galerijní animace Návštěvnost podle druhu výstavy

	počet akcí	návštěvníci
Černá slunce	131	2 362
Šapitó Františka Tichého	36	616
Čestmír Suška Outside/ Inside	8	92
Membra Disjecta pro Johna Cage	39	655
Ofis Arhitekti Ljubljana	5	86
Skvosty evropského umění	25	266
Napříč krajinou	8	150
Modrá Františka Kupky	12	247
Post-oil City	1	12
Umělecké poklady ze sbírek České národní banky	8	90
Jan Zrzavý Božská hra	10	125

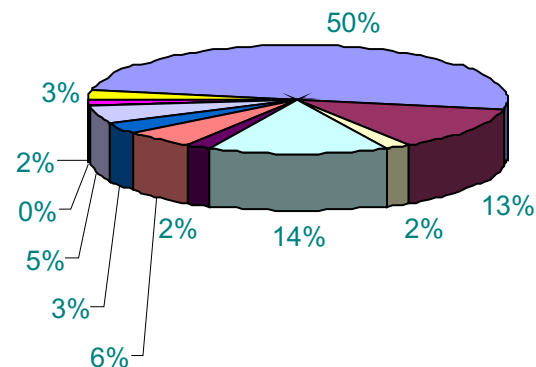
Podle počtu animací



- Černá slunce
- Šapitó Františka Tichého
- Čestmír Suška Outside/ Inside
- Membra Disjecta pro Johna Cage
- Ofis Arhitekti Ljubljana
- Skvosty evropského umění
- Napříč krajinou



Podle počtu návštěvníků



- Černá slunce
- Šapitó Františka Tichého
- Čestmír Suška Outside/ Inside
- Membra Disjecta pro Johna Cage
- Ofis Arhitekti Ljubljana
- Skvosty evropského umění
- Napříč krajinou
- Modrá Františka Kupky
- Post-oil City
- Umělecké poklady ze sbírek České národní banky
- Jan Zrzavý Božská hra

5.2. Cílové skupiny

Mateřské školy
 Základní školy
 Základní umělecké školy
 Střední školy
 Odborné učiliště
 Vysoké školy
 Školní družiny
 Zájmové kroužky
 Domy dětí a mládeže, střediska volného času
 Rodiče s dětmi
 Dospělí v produktivním věku
 Senioři
 Osoby se zdravotním nebo mentálním postižením
 Osoby ohrožené sociálním vyloučením



Vzdělávací programy pro školy

Interaktivní zážitkové programy – Galerijní animace
 Pracovní listy pro žáky
 Komentované prohlídky
 Výtvarné dílny nebo workshopy
 Výtvarné tábory a letní dílny.



5.3. Periodicita programů

Většina programů probíhá nepravidelně v návaznosti na období trvání vybraných výstav.
 Edukační oddělení ale připravuje i pravidelné programy, je to zejména kroužek Galerijní cirkus probíhající každou středu a setkání členů klubu Mlýnek, které probíhá v Domě umění každé úterý.

5.4. Spolupráce v rámci vzdělávací činnosti

Spolupráce s DDM Ostrava – Poruba
 Spolupráce s klubem Mlýnek





6. Veřejnost a volnočasové programy

Galerie výtvarného umění v Ostravě připravovala výstavní a doprovodné programy tak, aby oslovila co nejširší publikum. Doprovodné programy byly cíleny na různé skupiny, aby byli v konečném důsledku osloveni zástupci všech věkových kategorií bez ohledu na vzdělání či sociální postavení.

Celková návštěvnost galerie v roce 2012 byla 105 266 osob.

Nejvýznamnější cílovou skupinu tvořili senioři a studenti ZŠ, SŠ a VŠ.

Dům umění	18 výstav	75 480 osob
NS	1 výstava	345 osob
Mimo organizaci	16 výstav	27 510 osob
Programy mimo výstavy	46 programů	1 931 osob
Celkem	35 výstav	105 266 osob

Celkem doprovodné a vzdělávací programy:

doprovodné programy:	81 akcí	5 089 osob
Animace:	338 akcí	5 498 osob

6.1. Statistika volnočasových programů

1. Tři králové, př. M. Zágory	10. 1. Knih.	15. 2. Knih.
2. Salvator Dalí, př. M. Jiroušek	11. 1. Knih.	17. 2. DU
3. Černá slunce KP	12. 1. DU	21. 2. DU
4. Expedice do obrazu XI.	14. 1. DU	22. 2. DU
5. Černá slunce KP	17. 1. DU	23. 2. DU
6. Černá slunce KP	19. 1. DU	25. 2. DU
7. Černá slunce KP	24. 1. DU	28. 2. Knih.
8. Černá slunce KP s L. Bydžovskou	26. 1. DU	28. 2. DU
9. Černá slunce KP	31. 1. DU	29. 2. DU
10. ŠEST	1. 2. Knih.	1. 3. DU
11. Krása a tajemství KP	2. 2. Knih.	3. 3. DU
12. Černá slunce KP	2. 2. DU	7. 3. Knih.
13. Měsíc fotografie..., př. V. Šulc	7. 2. Knih.	13. 3. Knih.
14. Černá slunce KP	7. 2. DU	14. 3. DU
15. Černá slunce KP	9. 2. DU	20. 3. Knih.
16. Bamberská apokalypsa, př. M. Zágory	14. 2. Knih.	21. 3. DU
17. Černá slunce KP	14. 2. DU	26. 3. DU
		28. 3. DU
		30. 3. DU
		4. 4. DU
		10. 4. Knih.
		12. 4. DU
		18. 4. DU
		24. 4. DU
		25. 4. DU
		2. 5. DU
		9. 5. Knih.
		19. 5. DU
		23. 5. DU
		24. 5. DU
		30. 5. DU
		5. 6. Knih.
		6. 6. DU
		13. 6. DU
		15. 6. DU
		19. 6. DU
		20. 6. DU
		21. 6. DU
		26. 6. Knih.
		28. 8. DU
		4. 9. Knih.
		6. 9. DU
		18. 9. Knih.
		24. 9. DU
		26. 9. Knih.

18. Surrealismus..., př. M. Jirouška	15. 2. Knih.
19. Černá slunce KP s V. Lahodou	17. 2. DU
20. Černá slunce KP	21. 2. DU
21. Literární večer s revue Protimluv	22. 2. DU
22. Černá slunce KP	23. 2. DU
23. Černá slunce KP	25. 2. DU
24. Krása a tajemství KP	28. 2. Knih.
25. Černá slunce KP	28. 2. DU
26. Černá slunce KP	29. 2. DU
27. Černá slunce KP	1. 3. DU
28. Černá slunce KP s Karlem Srpem	3. 3. DU
29. ŠEST	7. 3. Knih.
30. Katedrála sv. Víta..., př. M. Zágory	13. 3. Knih.
31. Chrám svobody – projekce	14. 3. DU
32. Krása a tajemství KP	20. 3. Knih.
33. Léon. Koncert	21. 3. DU
34. Kazuhisa Uchihashi. Koncert	26. 3. DU
35. Chrám svobody – projekce	28. 3. DU
36. Křest nové bibliofilie spolku Biblios	30. 3. DU
37. ŠEST	4. 4. DU
38. Zlatá bula Karla IV., př. M. Zágory	10. 4. Knih.
39. Jamka. Koncert	12. 4. DU
40. František Kowolowski KP	18. 4. DU
41. Oběti a objetí, př. G. Pelikánové	24. 4. DU
42. Sklo. Koncert	25. 4. DU
43. ŠEST	2. 5. DU
44. Lucemburkové..., př. M. Zágory	9. 5. Knih.
45. Ostravská muzejní noc	19. 5. DU
46. Ostrava ve filmu	23. 5. DU
47. Vítrholc. Performance	24. 5. DU
48. Děti plné šapitó	30. 5. DU
49. Těžba a zpracování..., př. M. Zágory	5. 6. Knih.
50. ŠEST	6. 6. DU
51. Cremaschi/ Heenan / Vrba. Koncert	13. 6. DU
52. Letní knižní veletrh	15. 6. DU
53. O historii cirkusu, př. M. Mudráka	19. 6. DU
54. Křest nové bibliofilie spolku Biblios	20. 6. DU
55. Život a dílo..., př. G. Pelikánové	21. 6. DU
56. Čeští králové..., př. M. Zágory	26. 6. Knih.
57. Ferdiš Duša, př. G. Pelikánové	28. 8. DU
58. Chrám..., př. M. Zágory	4. 9. Knih.
59. Křest nové bibliofilie spolku Biblios	6. 9. DU
60. První králové..., př. M. Zágory	18. 9. Knih.
61. Cena Jindřicha Chalupeckého	24. 9. DU
62. Jakub Schikaneder, př. G. Pelikánové	26. 9. Knih.

63.	Středověké bestiáře, př. M. Zágory	9. 10.	Knih.
64.	Pohyb – Zvuk – Prostor	12. 10.	DU
65.	Kačerova Ostrava	18. 10.	Knih.
66.	ProtimluvFest	18. 10.	D
67.	Dunkeltherapie. Koncert	18. 10.	DU
68.	Bergljot. Koncert	23. 10.	DU
69.	Opening performance Orch., MoEns	25. 10.	DU
70.	Oldřich Janota + Ora pro nobis	31. 10.	DU
71.	Umělecká a knižní vazba, př. J. Fogla	6. 11.	Knih.
72.	Gurun Gurun. Koncert	6. 11.	DU
73.	Hudba Johna Cage..., př. M. Jirouška	7. 11.	Knih.
74.	Dětský svět..., př. M. Zágory	13. 11.	Knih.
75.	Magda Mayas. Koncert	14. 11.	DU
76.	Křest nové bibliofilie spolku Biblios	20. 11.	DU
77.	Graham, Vrba, Cremaschi. Koncert	22. 11.	DU
78.	Noise Party	24. 11.	DU
79.	Skupina 42, př. G. Pelikánové	28. 11.	Knih.
80.	Gelnhausenův kodex, př. M. Zágory	4. 12.	Knih.
81.	Jan Zrzavý KP	15. 12.	DU



propagace, v oblasti mediálního partnerství galerie spolupracovala s časopisy Art and antiques, Ateliér, A2, Fan-tom, Žlutý (RegioJet) se Spolkem pro ostravskou kulturu v oblasti realizace výstav věnovaných architektuře, Fakultou umění Ostravské univerzity v Ostravě při realizaci doprovodného programu Šest, Domem dětí a mládeže Ostrava-Poruba na realizaci vzdělávacích programů a volnočasových aktivit. Galerii podpořily společnosti Vítkovice Machinery group při realizaci výstavy Černá slunce / Odvrácená strana modernity 1927–1945 a J&T Banka u výstavy Jan Zrzavý Božská hra a další partneři:

J&T BANKA

Generální partner GVUO

	počet akcí	počet návštěvníků
V rámci výstav	35	
Mimo výstavy	46	
Přednášky	24	795
Koncerty	14	574
Komentované prohlídky	23	846
Filmové projekce	2	29
Prezentace	6	238
Literární večery	6	334
Festivally	4	2 087
Akce pro děti	2	186
Celkem:	81	5 089



6.2. Spolupracovníci

V roce 2012 Galerie výtvarného umění v Ostravě úzce spolupracovala s několika organizacemi. Kromě zřizovatele Moravskoslezského kraje, statutárního města Ostravy a Ministerstva kultury ČR, které činnost instituce podpořily finančně a záštitami (výstavy: Černá slunce, architektonické výstavy, Čestmír Suška, doprovodné programy: Ostravská muzejní noc), galerie spolupracovala s Radou galerií ČR a Národním divadlem moravskoslezským v oblasti prezentace a

6.3. Komunita a komunitní programy

Pro galerie je nesmírně důležitá participace na občanském a komunitním životě místa, kde sídlí. Snaha o integraci do místního společenství se projevuje v oblastech typicky komunitních projektů, ale také účastí a hlavně iniciováním projektů, které jdou napříč městem, jeho institucemi a vytváří základnu pro uplatnění občanských sdružení a jednotlivců. Galerie výtvarného umění v Ostravě připravovala vzdělávací a arteterapeutické programy pro různé ostravské komunity – sociálně slabé (Charita Ostrava aj.), fyzicky či mentálně handicapované (Bílá holubice aj.). Instituce také nabízela kulturní volnočasové aktivity individuálním skupinám sdružujícím zájmové spolky, děti i seniory.

Ostravská muzejní noc 2012

Galerie je jedním z organizátorů významné kulturní akce Ostravská muzejní noc, která se v roce 2012 uskutečnila již počtvrté. Cílem Ostravské muzejní noci je rozvíjet kulturní život města a obohatit společensko-kulturní dění v Ostravě. Festival sdružuje kulturní instituce se sídlem v Ostravě, které veřejnosti během jednoho večera, respektive noci, nabídnou pestrý kulturní program a zpřístupní své prostory v netradiční dobu. Projektu se v loňském roce zúčastnilo celkem 32 organizací, akce navštívilo více než 23 000 osob. Projekt bude pokračovat i v roce 2013.

Den dětí

Již třetím rokem připravila galerie výtvarného umění v Ostravě program na Mezinárodní den dětí. Pro děti byl připraven pestrý doprovodný program a také cirkusové vystoupení.

Šest

Galerie výtvarného umění v Ostravě spolupracovala na projektu Šest s Fakultou umění Ostravské univerzity v Ostravě. Cílem projektu je seznámit veřejnost s nově vznikajícím ostravským uměleckým potenciálem. Večery provázel akademický malíř Daniel Balabán.

Prezentaci kurátorsky připravoval Václav Rodek. Akce měla charakter projekce 5–10 děl šesti umělců, které jsou doprovázeny stručným a výstižným komentářem jejich autora. Projekce se uskutečňovala vždy první středu v měsíci a návštěvnost se pohybovala kolem 60 osob. Projekt bude v drobné obměně pokračovat i v roce 2013.

Umělecké dílo jako pramen poznání života ve středověku

Umělecké dílo jako pramen poznání života ve středověku je cyklus přednášek ostravského historika Marka Zágory, který se soustředí na středověká témata, s nimiž seznamuje veřejnost. Přednáška se uskutečňovala vždy jednou měsíčně v Knihovně GVUO a návštěvnost se pohybovala kolem 60 osob. Projekt bude pokračovat i v roce 2013.

Koncerty alternativní hudby a hudební festivaly

Organizace rovněž spolupracovala s občanským sdružením Bludný kámen, které zprostředkovává koncerty soudobé experimentální hudby a festival Pohyb-Zvuk-Prostor. V roce 2012 se celkem uskutečnilo 14 koncertů, které navštívilo 574 lidí. Cyklus koncertů bude pokračovat i v roce 2013.

Další festivaly

Galerie výtvarného umění v Ostravě se v roce 2012 podílela i na dalších festivalech typu Pohyb-Zvuk-Prostor, Letní knižní veletrh či Protimluv.fest. Festivaly navštívilo celkem 406 osob.





6.4. Spolupráce se sociálními organizacemi a občanskými sdruženími

Galerie výtvarného umění v Ostravě zaměřila své aktivity také na práci s handicapovanými (např. výstava Malé božské hry a projekt Svět podle nás). V rámci vzdělávacích a tvůrčích programů se uskutečňovaly specifické arteterapie i tvůrčí a umělecké dílny. Organizace rovněž spolupracovala s ostravskou pobočkou občanského sdružení Rada seniorů a s celou řadou místních občanských sdružení. Z nejvýznamnějších je možno jmenovat – Bludný kámen, Antikvariát a klub Fiducia, SPOK, Rada seniorů a Onko Amazonky, občanské sdružení MENSANA, Ostravský spolek neslyšících, Tyflocentrem a Tyfloservis



Ostrava, SONS Ostrava, občanské sdružení Muzikohraní a Teatr ludem, o.s. PRAPOS a Sociálně terapeutická dílna KROKY, Centrum denních služeb START, Česká společnost pro duševní zdraví a o.s. Mlýnek. Významným projektem, který je každoročně pořádán ve spolupráci s Krajským úřadem Moravskoslezského kraje, je Svět podle nás a zahájení výstavy Malé božské hry s předáváním Ceny hejtmana, které se v roce 2012 uskutečnilo 13.12.2012 za účasti hejtmana Miroslava Nováka.

Předání Ceny hejtmana Moravskoslezského kraje za nejlepší dílo s tematikou zdravotně postižených a zahájení výstavy Malé božské hry.

Neobyčejná setkání s uměním Jana Zrzavého pro lidi se zdravotním znevýhodněním v rámci projektu Svět podle nás 2012

13. 12. 2012 – 10. 3. 2013, Dům umění

V našem kraji tvoří lidé se zdravotním postižením deset procent obyvatelstva, jedná se tedy o poměrně početnou skupinu našich spoluobčanů. V roce 2004 vznikl programový dokument s názvem Moravskoslezský krajský plán vyrovnávání příležitostí pro občany se zdravotním postižením. V rámci tohoto programu je každým rokem udělována Cena hejtmana Moravskoslezského kraje autorům děl, která přibližují problematiku lidí s handicapem a podporují myšlenku jejich společenské integrace. Cena je od roku 2004 každoročně udělována v prosinci u příležitosti Mezinárodního dne zdravotně postižených.

Od roku 2005 doprovází předání Ceny hejtmana vernisáž výstavy, která prezentuje díla handicapovaných umělců. Léta spolupráce s lidmi, kteří žijí se zdravotním znevýhodněním ukazují, že není důvod, aby byl kdokoli vyloučen z možnosti účastnit se uměleckého dění. V loňském roce připravila naše galerie projekt, jenž umožňuje lidem s různým zdravotním znevýhodněním přístup k oblastem umění, ke kterým by jinak měli přístup odepřený. Uskutečnila se řada tvořivých dílen – neobyčejných setkání s různými oblastmi umění pro děti i dospělé. Dílny vycházely ze skutečnosti, že umění ve svých nejružnějších podobách může být hrou a zdrojem radosti a krásy pro všechny. Součástí tohoto projektu byly tvůrčí výtvarné dílny pro handicapované zaměřené

na vnímání výtvarného díla Jana Zrzavého, které využívaly arteterapeutických postupů. Vznikla v nich celá řada krásných výtvarných prací a výstava Malé božské hry.

Přehled realizovaných programů v rámci projektu Svět podle nás 2012:

- Galerijní dílnička pro rodiče s dětmi se sluchovým znevýhodněním
- Galerijní dílna pro dospělé se sluchovým znevýhodněním
- Bubnování pro neslyšící
- Loutkování s panem Barvičkou
- Taneční dílna pro Neslyšící
- Pěvecká dílna pro lidi se zdravotním znevýhodněním
- Galerijní dílna pro skupiny osob s mentálním postižením občanského sdružení PRAPOS, Sociálně-terapeutická dílna Kroky
- Galerijní dílna pro skupiny osob s mentálním postižením občanského sdružení PRAPOS, Chráněných dílen START
- Galerijní dílna pro lidi s duševním onemocněním
- Komentované prohlídky pro lidi s postižením zraku a Malý hmatový průvodce
- Komentované prohlídky pro Neslyšící



Galerijní dílnička pro rodiče s dětmi se sluchovým znevýhodněním

Výtvarné dílny probíhaly pod vedením Marcela Pelikánové co čtrnáct dní v Domě umění.

Realizované dílničky:

- Co za peníze nekoupíš
- Výtvarná dílna a malované povídání o tom, že nejkrásnější na světě je maminka
- Máme barvy, můžeme si hrát
- Výtvarná dílna o tom, jak si malíř hraje s barvou, tvary a dobrými pocity a jak si můžeme hrát vesele i my
- Jakou barvu mají sny
- Co má společného umění a sny, kdo to byl Jan Zrzavý, co jsou kouzelné, barevné prášky a jak s nimi můžeme papírově snít
- Zlato, drahokamy a příběh obrazu
- O obrazech a pohádkách, kterým můžeme rozumět a které vyprávíme tužkou na papír
- Barevná kouzla
- Malované vyprávění o pohádkách Jana Zrzavého, andělovi a začarovaných pastelkách
- Pojd'te si hrát na malíře
- Další z malovaných pohádek o tom, že andělé nenesí jen dobré



zprávy, ale umí zařídit spousty zajímavých věcí, co o tom věděl J.Z.?

- Pomíchané obrázky a vlna moře
- Výtvarná dílna o tom, že když na obrazy fouká vítr, mohou se dít zajímavé věci...

Galerijní dílna pro dospělé se sluchovým znevýhodněním

Výtvarné dílny probíhaly pod vedením Marcely Pelikánové, jednou za měsíc v Domě umění.

Realizované dílny:

- Neznámý svět umění pro tiché naslouchání
- Judita a další skvosty
- O tom, jak poutavé mohou být příběhy obrazů a jak může být lehké dívat se a rozumět
- Ticho Jana Zrzavého.
- Kdo byl Jan Zrzavý, co namaloval a proč jsou jeho obrazy krásné, tiché a melancholické

Bubnování pro neslyšící

Pod vedením Michaely Plecháčkové se uskutečnil zajímavý cyklus

hudebních dílen hry na různé bubny pro dospělé zájemcem s vážným postižením sluchu nebo Neslyšící. Dílny probíhaly ve spolupráci s občanským sdružením Muzikohraní, jednou za čtrnáct dní.

Loutkování s panem Barvičkou

Cyklus tvořivých dílen s loutkami panem Barvičkou a slečnou Mašličkou pro děti sluchově znevýhodněné, probíhaly v ZŠ Spartakovců v Ostravě–Porubě nebo v Domě umění pod vedením loutkoherců a terapeutů loutkou s Hankou Baletkovou a Tomášem Wolkmerem, členy o.s. Theatr Ludem.

Taneční dílna pro Neslyšící

Úžasná příležitost zatančit si v tichu, projevit své emoce prostřednictvím pohybu pod vedením lektorky a terapeutky Andrey Isabel Sollich.

Pěvecká dílna pro lidi se zdravotním znevýhodněním

Pěvecké dílny s muzikoterapeutickými prvky finské zpěvačky a školy



Werbeck pod vedením Jany Sedláčkové se uskutečňovaly jednou měsíčně v knihovně GVU. Malý pěvecký sbor tvořili zpěváci s duševním onemocněním, zrakově postižení lidé s rodinnými příslušníky, asistenti, sociální pracovníci a lidé pracující s lidmi se zdravotním postižením.

Galerijní dílna pro skupiny osob s mentálním postižením občanského sdružení PRAPOS, Sociálně-terapeutická dílna Kroky

Cyklus výtvarných dílen na téma pohádkových obrazů Jana Zrzavého pod vedením Marcely Pelikánové probíhaly jednou za čtrnáct dní v Domě umění.

Realizované dílny:

- Malované pohádky a příběhy I
- Povídaní o tom, co je staré umění, o svatých obrázcích a pohádkových příbězích ukrytých v obrazech
- Jak nad domem u moře konečně vyšlo slunce
- Kouzelné pastelky a trocha vody probudí barvy k životu, aneb



malovaná pohádka o vycházejícím slunci malíře Jana Zrzavého

Galerijní dílna pro skupiny osob s mentálním postižením občanského sdružení PRAPOS, Chráněných dílen START

Cyklus výtvarných dílen na téma pohádkových obrazů Jana Zrzavého pod vedením Marcely Pelikánové probíhaly jednou za čtrnáct dní v Domě umění.

Realizované dílny:

- Malované pohádky a příběhy II
- Zahájení cyklu o pohádkách a příbězích ukrytých v obrazech
- Andělovo kouzlo
- Pohádka o tom, jak anděl malíře Jana Zrzavého čaroval a čaruje, a jak z nás mohou být ti nejlepší malíři.



Galerijní dílna pro lidi s duševním onemocněním

Cyklus výtvarných dílen na téma malíře Jana Zrzavého s výrazným využitím arteterapeutických postupů pod vedením Marcely Pelikánové, se uskutečňoval jednou týdně v Domě umění.

Realizované dílny:

- O životě, tvorbě, snech, melancholii a také tak trošku o nás
- Noc, sny a barvy Jana Zrzavého
- Proč maloval J.Z. snové krajiny, čím nás přitahují a jaké jsou ty naše
- Je tu s námi

- Výtvarná dílna nejen o andělích, Abrahamovi a Janu Zrzavém, ale také o naději a dalších věcech
- Domek u moře
- Jak poznat u moře, že svítá a proč maloval J.Z. lodě
- Kytice a smutek J.Z.
- Kde se bere melancholie a ticho a co s ním?

Komentované prohlídky pro lidi s postižením zraku a Malý hmatový průvodce

Zahájili jsme cyklus komentovaných prohlídek pro lidi se zrakovým postižením s využitím Malého hmatového průvodce k výstavě Božská hra Jana Zrzavého. Komentované prohlídky se těší velkém zájmu, těšíme se na další pravidelnou spolupráci a výtvarné dílny pro lidi se zrakovým postižením.

Komentované prohlídky pro Neslyšící

Cyklem komentovaných prohlídek k výstavě Jana Zrzavého s profesionálním tlumočením do znakového jazyka jsme zahájili pravidelnou spolupráci s Ostravským spolkem neslyšících.



7. Knihovna, archiv

Od roku 2004 je knihovna evidovaná v databázi Ministerstva kultury ČR pod číslem 6018. Díky tomu může využívat grantové a dotační zdroje MK ČR a výjimky dané prováděcí vyhláškou č. 88/2002 Sb.

Knihovna GVUO je jedinou veřejnou galerijní knihovnou v Moravskoslezském kraji se specializovaným fondem. Je prioritně zaměřená na výtvarné umění a příbuzné obory, v knihovním fondu jsou shromažďovány publikace, katalogy výstav a časopisy s tímto zaměřením.

Poskytuje knihovnické a informační služby pro odbornou a vědeckou činnost odborným pracovníkům i veřejnosti. Zaměřuje se na studenty vysokých i středních škol, kterým poskytuje materiály a dokumenty k jejich odborným pracem, projektům i referátům. Pedagogům různých typů škol nabízí materiály pro výuku, individuálně pracuje s odbornými pracovníky galerie, se soukromými badateli, výtvarníky i s dalšími skupinami uživatelů.

Knihovní fond

zahrnuje k 31.12.2012 celkem 19 349 knihovních jednotek, je tvořen převážně monografiemi (7 972 k.j.) a katalogy výstav (11 377 k.j.), dále časopisy a aukčními katalogy. V roce 2012 se knihovní fond rozrostl o 315 svazků monografií a katalogů výstav a 101 svazků periodik a aukčních katalogů. Výdaje na nákup činily 19 550,- Kč za 42 publikací. Přírůstky knihovních jednotek jsou získávány reciproční výměnou mezi galeriemi a muzei, výměnou duplicit, vlastním sběrem, dále také nákupem z prostředků GVUO. Mezi nejvýznamnější partnery v oblasti výměny publikací patří Národní galerie v Praze, Muzeum umění Olomouc, Moravská galerie v Brně, Uměleckoprůmyslové museum v Praze a galerie i muzea, které jsou členy Rady galerií ČR.

Knihovna GVUO je vybavena automatizovaným knihovním systémem Clavius, který získala v rámci grantového programu VISK 3 v roce 2005. Během roku 2005 začala probíhat rekatalogizace starších přírůstků fondu do elektronické databáze a od roku 2006 je celý roční přírůstek katalogizován pouze do elektronické databáze. V roce 2012 bylo zkatalogizováno 1802 titulů monografií, katalogů výstav a časopisů.

Webová prezentace knihovny

Na webových stránkách GVUO jsou v části <http://gvuo.cz/knihovna.htm> zveřejněny aktuální informace o knihovně a je zde rovněž vystaven online katalog knihovny (<http://85.135.34.154/katalog/>). Díky tomu je knihovna přístupná v režimu 7/24 (tj. sedm dní v týdnu 24 hodin denně). Tento záměr je součástí naplňování celostátní Koncepce rozvoje knihovnictví v České republice.

Grantové projekty

Knihovna GVUO získala v letech 2008-2012 podporu Ministerstva kultury ČR v programu VISK 8B (Veřejné informační služby knihoven) na rozšíření a zkvalitnění služeb Oborové brány Umění a architektura (ART), které knihovna GVUO je součástí (viz spolupráce).

Čtečky e-knih

Knihovny zapojené v Oborové bráně Umění a architektura (ART) ve spolupráci s firmou Bookhaus nabízí v rámci zkvalitnění služeb v knihovnách novou službu pro své registrované badatele, a to výpůjčku a testování čteček e-knih firem Pooocket Book a Wexler. Výpůjčka a testování čtečky v knihovně GVUO je presenční.

7.1. Návštěvníci

Badatelé mají přístup do knihovny ve středu a ve čtvrtek, vždy od 10 do 17.45 hodin. Mimo tento čas jsou služby pro uživatele dostupné na základě předchozí domluvy. V knihovně jsou k dispozici tři počítače pro uživatele, s připojením na internet. Uživatelé mají možnost vyhledávat informace z vnějších informačních zdrojů, a to i v licencovaných databázích EBSCO a Lexikonu výtvarných umělců.

V roce 2012 využívalo služeb knihovny 50 registrovaných uživatelů, knihovnu navštívilo celkem 411 návštěvníků. V roce 2012 bylo na webovém rozhraní oborové brány ART zaznamenáno 7095 vstupů do katalogu knihovny GVUO a informačním systémem CZeCOT bylo zaznamenáno 132 vstupů na webovou stránku knihovny GVUO. Virtuální návštěva, neboli návštěva webových stránek se eviduje a sumarizuje k údajům o badatelských návštěvách knihovny.

Složení návštěv badatelů za rok 2012 :

zaměstnanec GVUO	51,02%
kulturní pracovník	18,37%
senior	11,08%
student	11,66%
výtvarník	1,46%
pedagog	2,95%
neuveдено	3,5%

Výpůjčky

Celkem bylo realizováno 1 349 výpůjček knihovních dokumentů (evidováno AKS Clavius). Byly poskytovány referenční i vyhledávací služby, také rešerše a informace byly zpřístupňovány i prostřednictvím elektronických informačních zdrojů (150 badatelů řešilo badatelský dotaz e-mailem). Publikace, které nejsou ve fondu GVUO, jsou zájemcům zprostředkovány prostřednictvím meziknihovní výpůjční služby.

7.2. Dokumentace

Databáze

V rámci služeb knihovna zpřístupňuje laické i odborné veřejnosti předplacené databáze, a to Lexikon výtvarných umělců – www.sca-art.cz a licencovanou databázi EBCSOhost.

EBCSOhost je plnotextová multidatabáze časopiseckých článků z mnoha oborů, mj. umění, výtvarného umění a architektury. Část Academic Search Complete, kterou knihovna nabízí, zahrnuje více než 8 600 plnotextových časopisů a dále bibliografické záznamy více než 13 200 titulů časopisů, monografií, sborníků z konferencí z celého světa.

Vzdálený přístup

Knihovna GVUO nabízí zdarma svým registrovaným badatelům vzdálený přístup do licencované (předplacené) databáze Ebsco. Informace o vzdáleném přístupu poskytuje pracovník knihovny. Přístup do databází je realizován prostřednictvím Oborové brány ART a financován z grantového programu VISK Ministerstva kultury ČR.

Dokumentace výstav GVUO

Knihovna systematicky získávala a uchovávala dokumentaci výstav a doprovodných činností GVUO i dokumenty mapující výtvarnou kulturu regionu, které proběhly v roce 2012 v MS kraji. Dokumentace k výstavám obsahuje plakáty, pozvánky, tiskové zprávy, fotografie, články z periodik a informace z médií i webu. Průběžně také doplňovala dokumenty k starším akcím.

Revize knihovního fondu

V roce 2012 proběhla revize dílčí části fondu knihovny GVUO, a to katalogů výstav (dle vyhlášky č. 88/2002 Sb.). Bylo revidováno celkem 11 093 k.j.

Mezioborová spolupráce

Knihovna GVUO je ze zákona povinna přispívat do Souborného katalogu České republiky, v roce 2012 bylo do souborné databáze vloženo dalších 306 záznamů.

Spolupráce s jinými institucemi

Spolupráce s vysokými školami – knihovna je zázemím pro studenty vysokých škol uměleckého i knihovnického oboru, kterým nabízí i poskytuje možnost vykonávání odborné praxe. V knihovně během roku 2012 proběhly praxe 4 studentek z oboru Dějin umění Ostravské univerzity v Ostravě, Masarykovy univerzity v Brně a Knihovnictví Slezské university v Opavě.

Spolupráce s ostatními institucemi obdobného zaměření je velmi široká. Významným prvkem spolupráce je kooperace na projektu Oborová brána ART - umění a architektura do které je zapojeno devět významných knihoven z oboru (www.art.jib.cz). Oborová brána umožňuje uživatelům z jednoho místa jedním vyhledávacím rozhraním paralelně prohledávat různé české a zahraniční zdroje (katalogy knihoven, souborné katalogy, plnotextové databáze atd.) z oblasti umění, architektury a řady příbuzných oborů.

Spolupráce s Národní knihovnou ČR při vytváření Souborného katalogu ČR sdílením elektronicky zpracovaných záznamů. /

Spolupráce s galerijními a muzejními knihovnami prostřednictvím meziknihovní výpůjční služby. / Spolupráce s knihovnami galerií a muzeí prostřednictvím výměny publikací. / Spolupráce s odbornými pracovníky galerie při sestavování bibliografií k publikacím či k výstavám. / Spolupráce s oddělením služeb knihovnam MSVK v Ostravě.

Akce ve studovně knihovny

Knihovna GVUO je místem pořádání odborných přednášek a komorních výstav, v roce 2012 bylo uskutečněno celkem 23 přednášek pro veřejnost (např. Umělecké dílo jako pramen poznání života ve středověku – 4. a 5. cyklus, začal cyklus přednášek Pavučiny životů - J. Schikaneder, Skupina 42 a přednášky o filmu), Pro návštěvníky výstav Kabinetu grafiky v Domě umění probíhaly v knihovně během roku 2012 přednášky k právě probíhajícím výstavám v Domě umění (např. Ferdiš Duša, Život a dílo Františka Tichého, Jiří John a Adriana Šimotová Oběti a objetí a další), dále byly v knihovně prezentovány 2 komorní výstavy (Krása a tajemství středověkých rukopisů – 2. část, a výstava Alois Sprušil jubilující). V knihovně proběhl také workshop o umělecké knižní vazbě. V rámci projektu Svět podle nás probíhaly v knihovně pravidelné taneční a pěvecké dílny pro lidi s handicapem. V roce 2012 proběhl v knihovně GVUO seminář Image knihovny a knihovníka, zaměřený na vizuální působení knihoven. Knihovna GVUO uspořádala pro studenty Střední umělecké školy v Ostravě Den otevřených dveří, kde se studenti prvních ročníků seznámili s knihovními i dokumentačními fondy knihovny, systémem vyhledávání a službami, které knihovna poskytuje.

Vzdělávání pracovníce knihovny

V roce 2012 se zúčastnila na těchto seminářích: Word ve službách PR knihovny, Odborný text, Image knihovny a knihovníka, Seminář knihovníků muzeí a galerií, Konceptce knihoven MS kraje, E- knihy.

Účast v odborných sekcích

Pravidelné schůzky zástupců Oborové brány ART. Knihovna je zapojena do elektronické konference. Od konce roku 2012 je pracovníce knihovny členkou komise Asociace muzeí a galerií.



8. PR galerie a internetové stránky

Galerie výtvarného umění v Ostravě trvale pracovala na vytváření dobré pověsti organizace u veřejnosti. Cílem galerie bylo působit jako instituce, která je otevřená laické i odborné veřejnosti, studentům uměleckých škol, seniorům i handicapovaným občanům v oblasti pořádání výstav i doprovodných programů, informovanosti o nich a také pomoci při orientaci a práci s výtvarným uměním.

Galerie výtvarného umění v Ostravě komunikovala s veřejností několika způsoby: interpersonálně (vernisaže, tiskové konference, osobní setkání), skupinově (Facebook, komentované prohlídky, přednášky), masově (televize, rozhlas, internet, tisk), vizuálně (tiskoviny, internet, propagační materiály s jednotným vizuálním stylem).

Galerie výtvarného umění v Ostravě nabídla veřejnosti v roce 2012 pouze jeden den s volným vstupem (neděle). Volné dny se přesto výrazným způsobem podílely na celkové návštěvnosti GVUO, tvořily asi 2/3 celkové návštěvnosti Domu umění (poměr volných a placených vstupů za rok 2012).

V roce 2012 bylo emailem rozesláno 79 tiskových zpráv. V médiích se objevilo více než 700 zpráv. Organizace připravila 2 tiskové konference (výstavy: Jan Zrzavý Božská hra v Praze; doprovodné programy: Ostravská muzejní noc v Ostravě). Průměrně se každé tiskové konference zúčastnilo 10 novinářů.

Dobrou pověst galerie dokumentoval velký zájem veřejnosti o stáž. Na základě těchto žádostí bude v roce 2013 přijat 1 student na stáž na pozici PR.



8.1. Média

S médii galerie komunikovala převážně emailem, jehož součástí bývala tisková zpráva a pozvánka; osobním setkáváním tiskové mluvčí s představiteli médií při příležitosti tiskové konference, reportáže, fotoreportu, nebo při setkávání na kulturních událostech ve městě; telefonicky; tištěnou kampaní – rozesíláním pravidelného a přehledného programu na daný měsíc; galerijního čtvrtletníku; propagačních materiálů k výstavám i o galerii; prezentací galerijních aktivit v rámci jiných kulturních akcí ve městě; na webových stránkách a Facebooku.

Galerie výtvarného umění v Ostravě navázala intenzivní spolupráci s Moravskoslezským Deníkem. Každou středu tak vychází cyklus Galerijní skvosty, který podrobněji představuje vždy jedno dílo ze sbírek GVUO.



8.2. Veřejnost

S veřejností galerie rozvíjela i nadále kladné vztahy prostřednictvím emailové korespondence, osobního setkávání či telefonických hovorů. Cílem GVUO bylo návštěvníkům nabídnout kvalitní program a dostatek informací o jeho realizaci. Setkávání se zástupci veřejnosti se nejčastěji uskutečňovala na vernisážích a v rámci doprovodných programů. Galerie se rovněž intenzivně zabývala přáními i stížnostmi návštěvníků.



8.3. Spolek přátel GVUO

Se spolkem přátel GVUO galerie komunikovala písemně – pozvánkami na akce; tištěnou kampaní, pravidelným a přehledným programem na daný měsíc; galerijním čtvrtletníkem; propagačními materiály k výstavám i o galerii; osobním setkáváním na veřejných kulturních událostech. V roce 2012 přibýlo 54 nových členů do Společnosti přátel GVUO.



8.4. Formy propagace

Galerie výtvarného umění v Ostravě informovala veřejnost o svých aktivitách na webových stránkách, Facebooku, ve všeobecném informačním letáku o galerii, pozvánkami na výstavy, na plakátech k výstavám a doprovodným programům, čtvrtletním programem s anglickým resumé, propagačními materiály k výstavám (bannery, CLV, billboardy, plakáty) inzercí v umělecky zaměřených médiích, prezentací v měsíčnících PROGRAM, Ostravská radnice, Kam v centru, mediálně (TV, rozhlas, tisk). V rámci všech výstav a doprovodných aktivit GVUO vydávala tiskovou zprávu; informace zveřejňovala v měsíčním programu GVUO a měsíčníku Program, Kam v centru, Ostravská radnice; galerie rovněž rozesílala direct maily dle vytvořených mailing listů.

V roce 2012 se Galerie výtvarného umění v Ostravě přihlásila do soutěže Gloria musaealis s výstavou a publikací k výstavě Jan Zrzavý Božská hra. Vyhodnocení soutěže se uskutečnilo v květnu 2013.



8.5. Internetové stránky

Internetové stránky byly pravidelně aktualizovány, přestože množství informací, vážících se přímo či nepřímo na akce galerie, bylo nesmírné. Stránky obsahují všechny důležité oblasti činnosti GVUO, včetně základních standardů moderních internetových stránek.

Za zmínku jistě stojí, že do galerijních stránek je plně a funkčně integrován interaktivní prohlížeč, který nechal zhotovit MSK. Současně jistě zajímavou částí je podrobná prohlídka počátků galerie ve 20. letech 20. stoletím nebo průvodce po veřejné plastice v MSK. V roce 2012 byly nově zapojeny interaktivní prohlídky vybraných výstav a online rezervace na komentované prohlídky výstavou Jan Zrzavý Božská hra. Pro rok 2013 plánujeme integraci do stránek sbírkového katalogu GVUO a další atraktivní momenty.

GALERIE VÝTVARNÉHO UMĚNÍ V OSTRAVĚ

Domů | O galerii | Sbírky | Výstavy | Programy | Knihovna | Výzkum | E-shop

ČERNÁ SLUNCE
Odvracená strana modernity 1927-1945
Dark Side of Modernity 1927-1945
jen do 4. 3. 2012

Aktuality:

- 14. 2. 2012 v 16.00 /Knihovna GVUO/
- 14. 2. 2012 v 17.30 /Dům umění/
- 15. 2. 2012 v 17.00 /Knihovna GVUO/
- 17. 2. 2012 v 17.30 /Dům umění/
- 21. 2. 2012 v 17.30 /Dům umění/
- 22. 2. 2012 v 17.00 /Dům umění/

Z nabídky publikací:

BAMBERSKÁ APOKALYPSA
KOMENTOVANÁ PROHLÍDKA VÝSTAVY ČERNÁ SLUNCE
SURREALISMUS VE VÝCHOVNÉM BLOKU
KOMENTOVANÁ PROHLÍDKA VÝSTAVY ČERNÁ SLUNCE S VOJTĚCHEM LAHODOU
KOMENTOVANÁ PROHLÍDKA VÝSTAVY ČERNÁ SLUNCE
LITERÁRNÍ VEČER S REVUE PROTILIV

ARBOR VITAE
Mimofádná nabídka na zvýhodněné vstupné s Národním divadlem moravskoslezským:

V současné době nabízíme výběr ze zajímavé nabídky publikací nakladatelství Arbor vitae za mimořádně nízké ceny.

Od února 2012 Vám přinášíme jedinečnou možnost 50% slevy na vstupné do Galerie výtvarného umění v Ostravě, pokud se prokázáte vstupenkou z NDM. Se vstupenkou z GVUO můžete využít 20% slevy na vstupenky do Národního divadla moravskoslezského.

NDM -50%

Galerie výtvarného umění v Ostravě byla založena v roce 1952 jako krajská galerie, která navázala na tradici „Spolku pro vystavění a udržování výstavního pavilonu v Moravské Ostravě“. Od roku 1984 pořádá galerie výstavy v Domě umění a v Nové síni Poruba. Budova Domu umění z roku 1926 dnes patří mezi skvosty ostravské moderní architektury. Galerie byla do těchto prostor umístěna od svého počátku. Vzhledem k malému sbírkovému fondu a minimálnímu počtu zaměstnanců však bylo toto řešení dostatečné. Od 60. let 20. století se galerie zaměřila na rozšíření aktivní činnosti a postupně rozvíjela své sbírky výtvarného umění, které v současnosti čítají přes 20 000 děl. I z těchto důvodů galerie získala na konci 80. let další výstavní síň v Porubě. Od roku 2008 je správní a dokumentační centrum galerie přeneseno na ulici Podbřázdova 1291/12, kde se také nachází rozsáhlá knihovna a tiskárna pro veřejnost. Kvalitou sbírek se Galerie výtvarného umění v Ostravě přiklání k pěti nejvýznamnějším sbírkotvorným institucím v České republice a získává tak nadregionální význam.

VIRTUÁLNÍ PROHLÍDKA DOMU UMĚNÍ A PAMĚTIHOVNOSTI MORAVSKOSLEZSKÉHO KRAJE

Virtuální prohlídka | Virtual Travel | Clip VR

Otevírací doba: úterý - neděle 10 - 18 hodin

GVUO je příspěvkovou organizací Moravskoslezského kraje

GVUO je členem Rady galerií ČR

Spolupracujeme s: SPOK, BUDOVY KÁMEN, R

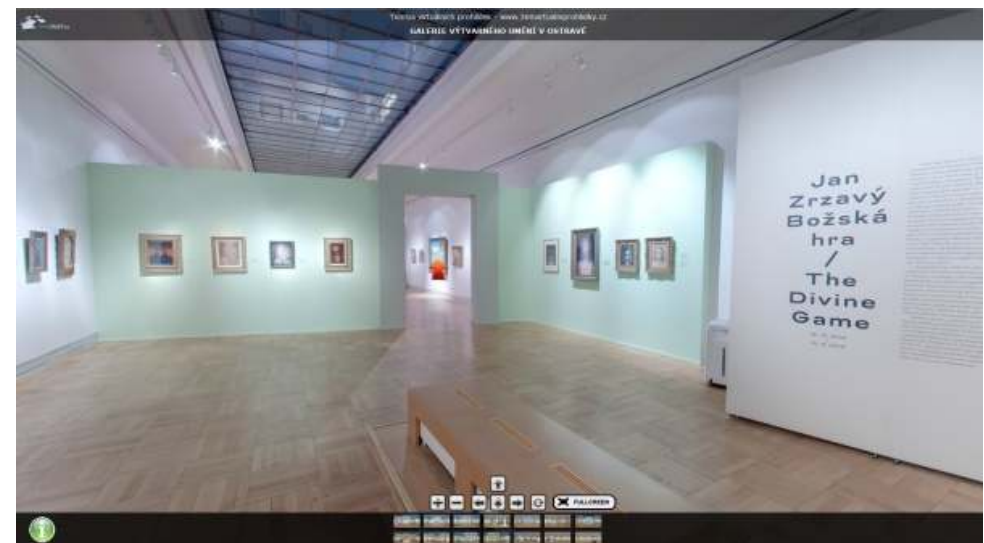
Vážení návštěvníci, dovolujeme si Vás upozornit na novou prezentaci historie a architektury Domu umění a uměleckých děl z Jurečkovy sbírky, která vznikla u příležitosti výročí 80. let Domu umění.

NDM -50%

VIRTUÁLNÍ PROHLÍDKY

Dělníkův a Dinnelův X

GERMANIA



9. Hospodaření

Detailní ekonomické vyhodnocení je zpracováno v tabulkové části závěrečné zprávy o činnosti a plnění úkolu příspěvkové organizace dle přílohy č. 14 Metodického pokynu k provedení Zásad vztahů orgánů kraje k příspěvkovým organizacím, které byly zřízeny krajem nebo byly na kraj převedeny zvláštním zákonem.

Tabulková část ke zprávě o činnosti a plnění úkolů příspěvkové organizace za rok 2012 obsahuje následující tabulky:

Tabulka č. 1) Základní ukazatele

Tabulka č. 2a) Přehled výnosů z hlavní a doplňkové činnosti

Tabulka č. 3a) Přehled nákladů z hlavní a doplňkové činnosti

Tabulka č. 4) Výsledek hospodaření z hlavní a doplňkové činnosti

Tabulka č. 5) Upravený výsledek hospodaření

Tabulka č. 6) Příspěvek na provoz

Tabulka č. 7) Zdroje financování investic

Tabulka č. 8) Majetek

Tabulka č. 9) Platy a mzdy

9.1. Vyhodnocení ukazatelů stanovených příspěvkové organizaci včetně návrhu na rozdělení zlepšeného výsledku hospodaření

Výsledek hospodaření k 31. 12. 2012

	náklady (tis. Kč)	výnosy (tis. Kč)	výsledek hospodaření (tis. Kč)
Hlavní činnost	22 308,97	22 299,33	- 9,64
Doplňková činnost	185,70	235,50	49,80
celkem	22 494,67	22 534,83	40,16

Návrh na rozdělení zlepšeného výsledku hospodaření Kč

Výsledek hospodaření za rok 2012	z toho	
	převod do rezervního fondu	převod do fondu odměn
40 158,56	40 158,56	0

Příspěvkové organizaci byly stanoveny tyto závazné ukazatele (v Kč)

ODBOR KULTURY		čerpání v %
Příspěvek na provoz:	20 500 000	100
Příspěvek na provoz neúčelový	18 168 174	100
Účelově vázaný příspěvek na provoz :	2 331 826	100
z toho: Svět podle nás	150 000	100
Nákup uměleckého díla K. Kintery	350 000	100

GVUO dodržela stanovené závazné ukazatele, příspěvek na provoz, včetně účelově vázaných příspěvků na provoz, byl vyčerpán na 100 %.

Díky účelově vázanému příspěvku na provoz ve výši 150.000,- Kč na akci „Svět podle nás 2012“ připravila Galerie výtvarného umění projekt, který umožnil lidem s různým druhem zdravotního znevýhodnění přístup k oblastem umění, ke kterým by jinak měli přístup odepřený. Probíhala řada tvořivých dílen – neobvyklých setkání s různými oblastmi umění pro děti i dospělé. V letošním roce se jednalo již o sedmý ročník, který se opět setkal s velkým zájmem veřejnosti. GVUO s potěšením uvítala účelově vázaný příspěvek na tuto akci ve stejné výši i pro rok 2013.

V rámci realizace Programu rozvoje muzejnictví v Moravskoslezském

kraji obdržela GVUO účelově vázaný příspěvek na provoz určený na projekt „Akvizice díla K. Kintery“ ve výši 350.000,- Kč. Díky tomuto příspěvku bylo zakoupeno dílo K. Kintery pod názvem „My Light is Your Life“ za celkovou cenu 700.000,- Kč.

Dary, sponzorství, jiné dotace (tis. Kč)

Druh	celkem
Neinvestiční účelová dotace „Architektonické výstavy pro rok 2012“	150.000,-
Neinvestiční účelová dotace „Čestmír Suška/Inside Outside“	100.000,-
Neinvestiční dotace ze státního rozpočtu ČR „Membra Disjecta for John Cage“	30.000,-

Od Statutárního města Ostrava obdržela GVUO v roce 2012 neinvestiční dotace, a to na realizaci projektu „Architektonické výstavy 2012“ a „Čestmír Suška/Inside Outside“. V rámci projektu Architektonické výstavy pro rok 2012 byly v Kabinetu architektury v Domě umění realizovány celkem 4 expozice a tyto výstavy navštívilo téměř 12 000 návštěvníků. Neinvestiční dotace SMO byla využita k financování tisku pozvánek, plakátů i katalogů. Výstavní projekt Čestmíra Sušky se skládal ze dvou částí, hlavní část byla výstava v prostorách Domu umění, druhá část byla zamýšlena jako výrazná intervence do městského prostoru. Dotace SMO byla určena na přepravu, transport a stěhování uměleckých děl.

Z Ministerstva kultury, transferem přes Krajský úřad, obdržela GVUO, neinvestiční dotaci ve výši 30.000 Kč na projekt „Membra Disjecta for John Cage“. Díky dotaci se podařilo realizovat významný publikační počin celorepublikového významu. Dotace byla využita na financování grafického řešení a předtiskové přípravy katalogu k výstavě.

Dary GVUO v roce 2012 neobdržela.

9.2. Vyhodnocení doplňkové činnosti

Druh doplňkové činnosti (dle zřizovací listiny)	náklady (tis. Kč)	výnosy (tis. Kč)	výsledek hospodaření (tis. Kč)
Prodej zboží v komisním prodeji	10,03	11,9	1,87
Pronájem nebytových prostor	175,67	223,6	47,93
Celkem	185,7	235,5	49,8

Doplňková činnost je dána zřizovací listinou, jedná se o prodej zboží v komisním prodeji a pronájem nebytových prostor, tj. pronájem restaurace Platan a kavárny Judita. V obou případech byla doplňková činnost v roce 2012 zisková. V roce 2012 došlo k vyšším nákladům u pronájmu nebytových prostor, které byly dány zejména nezbytnými opravami pronajaté budovy.

9.3. Peněžní fondy a jejich krytí

Název fondu	stav v tis. Kč	
	k 1. 1. 2012	k 31. 12. 2012
investiční fond	5 478,27	6 246,89
FKSP	213,18	221,2
rezervní fond	498,49	1 704,64
fond odměn	83,69	83,69

Investiční fond byl v roce 2012 tvořen přidělem z odpisů dlouhodobého majetku, a to ve výši 1.836,29 tis. Kč. Použitý byl investiční fond na opravy osvětlení a elektroinstalace, na nákup klimatizačních jednotek, tiskového plotru, kávovaru, regálového systému do depozitáře grafiky a na financování studie na větrání a chlazení hlavního výstavního sálu Domu umění. Investiční fond je krytý peněžními prostředky na běžném účtu v bance.

Fond kulturních a sociálních potřeb byl v roce 2012 tvořen ve výši 1 % z objemu prostředků na platy a z náhrad ve výši 59,16 tis. Kč. Použit byl na peněžní dar, na příspěvky na penzijní připojištění a příspěvky na stravování. FKSP je krytý peněžními prostředky v bance ve výši 172,46 tis. Kč. Zbylou částku činí pohledávky za zaměstnanci z důvodu půjček a pohledávka za bývalou zaměstnankyní, která po ukončení pracovní poměru neuhradila zbytek půjčky ve výši 26 tis. Kč, tento dluh je předmětem obžaloby.

Rezervní fond byl v roce 2012 tvořen přidělem ze zlepšeného výsledku hospodaření ve výši 1 206,15 tis. Kč. K použití rezervního fondu nedošlo. Rezervní fond je krytý peněžními prostředky na běžném účtu v bance pouze ve výši 498 486,88 Kč. Částka 1 206 152,90 Kč představuje zlepšený hospodářský výsledek za rok 2011, který vznikl v důsledku mimořádné situace při níž došlo ke ztrátě finanční hotovosti. Rada MSK schválila v roce 2012 převod celého zlepšeného výsledku hospodaření do rezervního fondu. Rezervní fond není částkou 1 206 152,90 Kč finančně krytý na běžném účtu v bance, v této výši je krytý pohledávkou za bývalou zaměstnankyní, jejíž vymáhání je také předmětem soudního sporu.

Fond odměn nebyl v roce 2012 tvořen. Fond odměn je krytý peněžními prostředky na běžném účtu v bance.

9.4. Péče o spravovaný majetek, investiční činnost, údržba a opravy

Opravy a údržba majetku tis. Kč

Název akce	zdroje (tis. Kč)				jiné MK ČR
	celkem	Vlastní	MSK	dary	
Výměna svítidel v depozitáři DU	97,42	97,42			
Oprava osvětlení DU	30,2	30,2			
Oprava elektroinstalace v depozitáři DU	132,39	132,39			
Opravy celkem	260,01	260,01			

Výše uvedené opravy byly hrazeny z vlastních zdrojů, tj. použití prostředků z investičního fondu.

Dále byly uskutečněny další drobné opravy na správních budovách i v Domě umění, jednalo se o instalatérské a topenářské práce, opravy osvětlení, schodů atd.

Opravy aut byly uskutečněny za 36 tis. Kč, náhradní díly byly nakoupeny za 126 tis. Kč.

Drobný hmotný majetek byl nakoupen za cca. 320 tis. Kč, byla částečně obnovena výpočetní technika, zakoupeny vitríny, projektory, sluchátka atd.

Na restaurování uměleckých děl bylo v roce 2012 vynaloženo 211 tis. Kč. Celkem na opravy a údržbu bylo v roce 2012 vynaloženo téměř 645 tis. Kč. Z důvodu uskutečnění výstav „Černá slunce“ a „Jan Zrzavý“ byly v roce 2012 uzavřeny pojistné smlouvy pro pojištění předmětů umělecké a sběratelské hodnoty, došlo k připojištění transportu, a to v celkové částce 292 tis. Kč. Za bezškodný průběh došlo k vyplacení bonusu ve výši 79 tis. Kč.

V srpnu loňského roku byla na pojišťovnu nahlášena škoda na majetku, ke které došlo při bouři, jejíž příčinou byl pravděpodobně silný vítr. Došlo k odpadnutí kusu betonu ze zídky, na které byl připevněný stožár s plachtou, v důsledku pádu došlo k rozbití skla ve dveřích, poškození schodů a betonové zídky, vše je součástí Domu umění. Škoda byla odhadnuta na 70.000,- Kč. K pojistnému plnění v roce 2012 nedošlo.

9.5. Pohledávky, závazky, inventarizace majetku

Pohledávky za odběrateli (účet 311) činily k 31. 12. 2012 15.779 Kč. Jednalo se o neuhrazené faktury za pronájmy a prodej katalogu, které byly uhrazeny v lednu 2013.

Pohledávky za zaměstnanci (účet 335) činily 13.517,- Kč, jednalo se o nesplacené půjčky FKSP.

Pohledávka ve výši 1.304.616,09 Kč (účet 377) je pohledávkou

za bývalou zaměstnankyní, která je oproti roku 2011 navýšena o pohledávku za nesplacenou půjčku FKSP ve výši 26.000,- Kč.

Závazky za dodavateli (účet 321) byly k 31. 12. 2012 ve výši 1.650.094,07 Kč. Jednalo se o běžné služby uskutečněné v prosinci 2012, největší podíly z této částky tvořily neuhrazené faktury za mediální kampaň k výstavě „Jan Zrzavý“ ve výši 350 tis. Kč, za tisk katalogu „Jan Zrzavý“ ve výši 328 tis. Kč a za nákup uměleckých děl v hodnotě 459 tis. Kč.

Závazky vůči zaměstnancům (účty 331, 333) byly k 31. 12. 2012 ve výši 538.666,- Kč, závazky vůči institucím sociálního zabezpečení a zdravotního pojištění (účet 336) byly ve výši 247.638,- Kč, tyto závazky byly uhrazeny z běžného účtu v měsíci lednu 2013, výplatní termín byl dodržen.

Závazky vůči státnímu rozpočtu (účet 342 – záloha na daň z příjmu zaměstnanců) byly ve výši 40.210,00 Kč a uhrazeny byly v lednu 2013, ostatní krátkodobé závazky (účet 378) byly ve výši 125.617,69 Kč.

Inventarizace majetku a skladu proběhla v lednu 2013, inventarizace obrazů v prosinci roku 2012. Byla jmenována hlavní inventarizační komise a vytvořeno 5 dílčích inventarizačních komisí. V organizaci proběhlo 7 inventur, při nichž bylo vytvořeno 7 inventurních soupisů. Rádná inventarizace majetku a závazků za rok 2012 byla provedena dle plánu inventur vydaného ředitelem organizace Mgr. Jiřím Jůzou ve smyslu zákona č. 563/1991 Sb., o účetnictví a prováděcího předpisu č. 270/2010. Při inventarizaci se postupovalo dle směrnice č. 3 – Směrnice pro inventarizaci. Členové inventarizačních komisí byli prokazatelně seznámeni s platnými předpisy a vnitřní směrnici. Zaměstnanci organizace byli při provádění inventarizačních prací nápomocni, vytvářeli podmínky a umožňovali práci jednotlivých komisí. Žádné inventarizační rozdíly nebyly shledány.

9.6. Poskytování informací podle zákona č. 106/1999 Sb.

GVUO v roce 2012 neposkytla žádné informace dle zákona č. 106/1999 Sb.

9.7. Vyhodnocení plnění povinného podílu dle zákona č. 435/2004 Sb.

Průměrný roční přepočtený počet zaměstnanců GVUO byl v roce 2012 25,61 osob. Z toho povinný podíl 4 % činil 1,02 osob.

V roce 2012 GVUO poprvé splňuje podmínku danou zákonem č. 435/2004 Sb., § 81 a má více než 25 zaměstnanců, kterou splnila. V roce 2012 zaměstnávala 4,29 osob se zdravotním postižením.

9.8. Mzdové náklady a zaměstnanci

K 31. 12. 2012 měla organizace 28 zaměstnanců, z toho:

- THP: 10 osob
(ředitel, historik umění, 2 kurátoři, registrar, správce depozitáře, 2 pedagogičtí pracovníci v galerii, knihovník, fotograf);
- ostatní THP: 6 osob
(vedoucí ekonomicko-provozního úseku, tisková mluvčí, účetní, administrativní pracovník, provozní, referent majetkové správy);
- dělníci: 12 osob
(1 pokladní, 2 recepční, 2 hlídači, 4 vrátní, 2 uklízečky, 1 technik, údržbář).

Kategorie zaměstnanců	Počet pracovníků		
	fyzický stav k 31.12.	přepočtený stav k 31.12.	% z přepočt. stavu
vysokoškolské	13	12,79	49,29
úplné střední	5	5	19,27
vyučen	9	7,16	27,59
základní	1	1	3,85
celkem	28	25,95	100
THP	16	16	61,66
dělníci	12	9,95	38,34
celkem	28	25,95	100

Průměrný plat činil v roce 2012 19.565,- Kč.

Závazný ukazatel – podíl mimotarifních složek platu k platovým tarifům ve výši 25 % - byl dodržen. V naší organizaci činil podíl nenárokových složek platu k platovým tarifům v roce 2012 20,07 %.

9.9. Zahraniční pracovní cesty

Místo	Účel pracovní cesty	Termín	Počet zaměstnanců
Polsko – Wroclav	Převoz výstavy	19.1.2012	1
Rakousko - Vídeň	Zahájení výstavy	16.2.2012	1
Slovinsko - Ljubljana	Převoz výstavy	22.-23. 2. 2012	1
Polsko – Wroclav	Převoz výstavy	29.2.2012	1
Bratislava	Odvoz výstavy	7.3.2012	3
Bratislava	vernisáž	15.3.2012	2
Bratislava	Převoz výstavy	7.5.2012	3
Bánská Bystrica	Oponentura	11.6.2012	1
Polsko – Wroclav	Převoz výstavy	14.8.2012	1
Polsko – Wroclav	Převoz výstavy	7.9.2012	1
Rakousko - Vídeň	Převoz výstavy	6.11.2012	1
Bratislava	Účast na výstavě	16.11.2012	1
Polsko – Wroclav	Převoz výstavy	23.11.2012	1

10. Kontrolní činnost

10.1. Plnění opatření z minulé zprávy a návrh ke zkvalitnění činnosti organizace

Vedení GVUO i v roce 2012 pracovalo na prohlubování a zdokonalování kontrolních mechanismů. Vnitřní kontrolní systém je nastaven tak, aby

nedocházelo k chybám minulých let, z každé kontroly je proveden písemný záznam a vyvozena nápravná opatření. Vše je dokumentováno a ukládáno v písemné podobě pro další využití a pro potřeby budoucích kontrol v organizaci. Vzhledem k permanentnímu procesu změn, zejména v oblasti účetnictví, dochází ke kontrole a případné aktualizaci vnitřních předpisů organizace, zaměstnanci absolvují potřebné kurzy a dochází k dalšímu jejich vzdělávání. V roce 2013 dojde ke změnám v organizační struktuře GVUO, což bude vyžadovat změnu řady vnitřních předpisů. Změna organizační struktury by měla přispět ke zkvalitnění činnosti organizace i k posílení kontrolních mechanismů. Vedení GVUO bude nadále prohlubovat a zdokonalovat vnitřní kontrolní systém.

10.2. Výsledky kontrol

V roce 2012 k veřejnosprávní kontrole prováděné krajským úřadem nedošlo.

11. Poděkování a spolupráce

1. Art Consulting Brno – Praha
Alšova jihočeská galerie v Hluboké nad Vltavou
Galerie hlavního města Prahy
Galerie Kodl
Galerie Maldoror
Galerie moderního umění v Hradci Králové
Galerie moderního umění v Roudnici nad Labem
Galerie Prinz Prager
Galerie Středočeského kraje
Galerie umění Karlovy Vary
Galerie výtvarného umění v Havlíčkově Brodě
Galerie výtvarného umění v Hodoníně
Galerie výtvarného umění v Chebu
Galerie Zlatá husa
Krajská galerie výtvarného umění ve Zlíně
Městské muzeum Chotěboř
Městské muzeum a galerie Vodňany
Museum Kampa nadace Jana a Medy Mládkových
Muzeum umění Olomouc
Národní galerie v Praze
Národní památkový ústav
Oblastní Galerie Vysočiny Jihlava
Oblastní galerie v Liberci
Památník národního písemnictví
Památník Tereziín
Polabské muzeum
Regionální muzeum a galerie v Jičíně – Muzeum hry
Severočeská galerie výtvarného umění v Litoměřicích
Slovenská národní galerie
Uměleckoprůmyslové museum v Praze
Vojenský historický ústav Praha
Východočeská galerie v Pardubicích
Západočeská galerie v Plzni a soukromí sběratelé.

Pochopitelně velké poděkování patří všem příznivcům galerie, kteří svou dobrovolnou prací napomáhají jejímu dobrému obrazu.

V neposlední řadě děkujeme všem návštěvníkům.

J&T BANKA

Generální partner GVUO

