



národní
úložiště
šedé
literatury

Výroční zpráva SIMI za rok 2010

Sdružení pro integraci a migraci
2011

Dostupný z <http://www.nusl.cz/ntk/nusl-383461>

Dílo je chráněno podle autorského zákona č. 121/2000 Sb.

Tento dokument byl stažen z Národního úložiště šedé literatury (NUŠL).

Datum stažení: 24.04.2024

Další dokumenty můžete najít prostřednictvím vyhledávacího rozhraní nusl.cz .

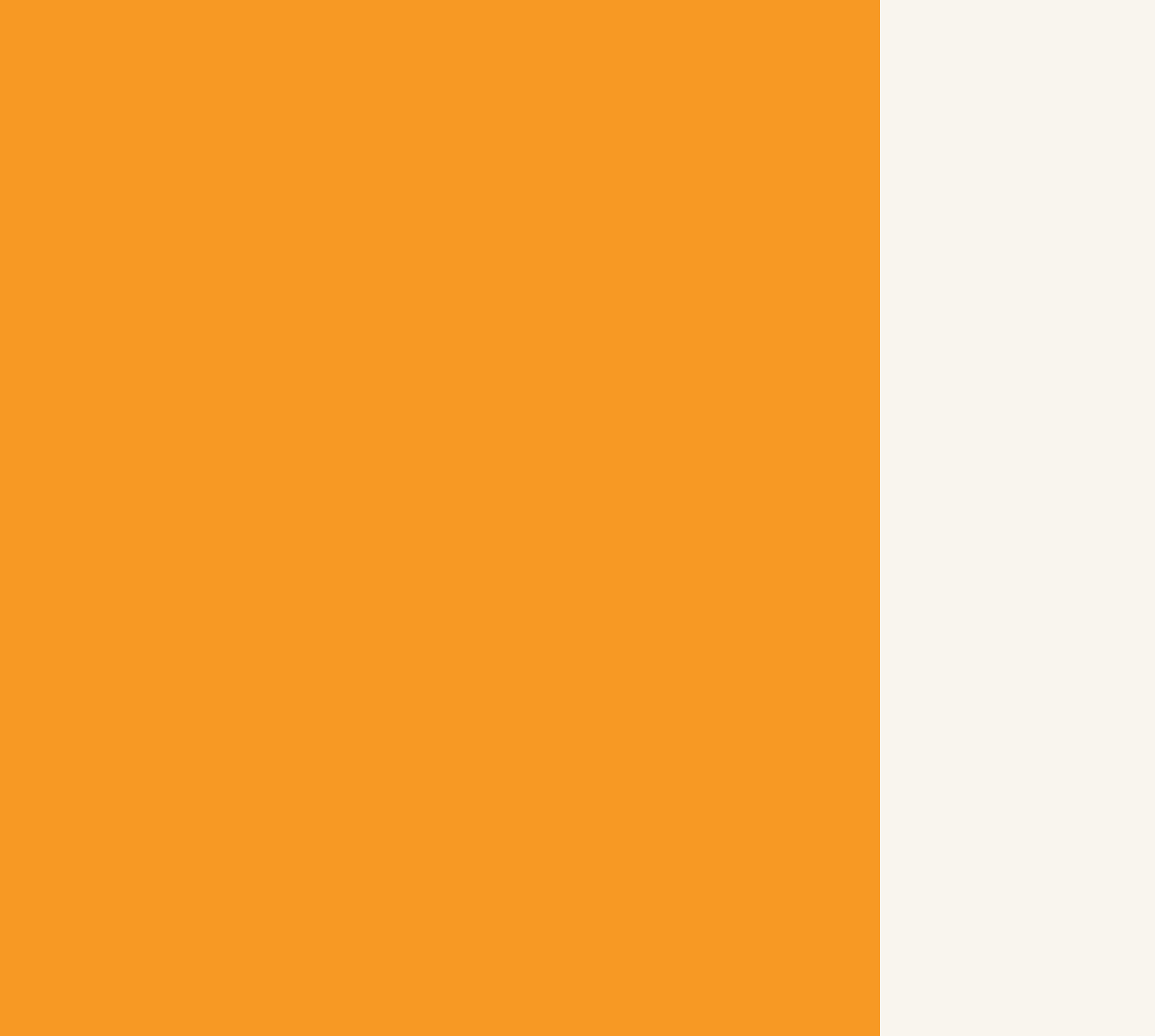


VÝROČNÍ ZPRÁVA SDRUŽENÍ PRO INTEGRACI A MIGRACI 2010
The 2010 Annual Report Association for Integration and Migration



sdržení pro
integraci a migraci

POŘADNA PRO UPŘCHLÍKY

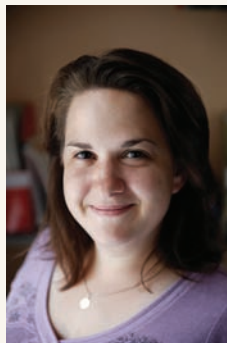


Milí přátelé a příznivci SIMI,

bylo pro mě překvapivě obtížné napsat úvodní slovo k výroční zprávě za rok 2010, neboť na rozdíl od roku předchozího nenastaly žádné kritické okamžiky, které je nutné vyzdvihnout. Mám tedy výjimečnou příležitost konstatovat, že rok 2010 byl ve znamení stabilizace a rozvoje organizace. Podařilo se nám získat finanční prostředky, a to i za nemalého příspěvní některých z Vás, díky kterým jsme mohli nadále poskytovat služby klientům. Zahájili jsme realizaci nových projektů a pokračovali v práci na několika projektech z roku 2009. Došlo nejen k obnově, ale i rozšíření našeho pracovního týmu, a to o právničku a sociální pracovníci. Spolu s dalšími organizacemi se nám podařilo obnovit činnost Konsorcia nevládních organizací pracujících s migranty. Potýkali jsme se s drobnými úspěchy i neúspěchy, zapojili do připomínkování významné novely zákona o pobytu cizinců, účastnili jsme se veřejných debat na téma migrace a integrace cizinců a snažili se upozorňovat na problémy, kterým zde cizinci čelí. Naše právničky a sociální pracovníci poskytli poradenství stovkám klientů a v mnoha případech tak přispěli k vyřešení jejich problému či alespoň ke zlepšení jejich životní situace. Jsem přesvědčená, že se nám stále daří naplňovat poslání organizace, kterou Dana Němcová a Anna Grušová v roce 1992 zakládaly – tedy poskytovat příchozím cizincům takovou podporu, aby se mohli plně integrovat do české společnosti.

Největší bohatství SIMI spočívá v lidech, kteří zde pracují či dobrovolní, neboť právě jejich nasazení a intenzivní práce umožnily optimistický vstup do roku 2011, za což jim všem patří můj dík. Děkuji také všem donorům, kteří na naši činnost přispěli a doufám, že Vaše přízeň bude pokračovat i v letech následujících.

Magda Faltová
ředitelka



Dear friends and supporters of AIM,

it was surprisingly difficult for me to write the foreword to the annual report of 2010, for there were no critical situations worth of mentioning compared to the previous year. Therefore, I seize the unique opportunity to affirm that year 2010 was the year of stabilization and development of the organization. We managed to fund-raise enough finances - with the substantial support from many of you - that enabled us to continue in providing our services to clients. We started to work on new projects and continued working on several projects that commenced in 2009. Our working team was not only refreshed but also enlarged by two new working positions – a lawyer and a social worker. Together with other organizations we were able to revive activities of Consortium of organizations working with migrants. We faced small success and failures. We supported the amendment of the Act of residency of foreigners, we participated at the public debates concerning migration and integration and tried to raise awareness about problems migrants have to face. Our lawyers and social workers provided counseling to hundreds of clients and in many cases helped to solve their problems or at least to improve their situation. I am persuaded that we are still able to fulfill the mission of the organization that Dana Němcová and Anna Grušová established in 1992 – therefore to provide migrants such support that enables them to fully integrate into the Czech society.

The biggest asset of AIM is its people who work or volunteer there, for their enthusiasm and intensive work enabled to enter the year 2011 in optimistic way, for which I would like to thank them all. I am very much thankful to all donors as well for their support of our activities and I hope that you will stay with us for the years to follow.

Magda Faltová
director

KDO JSME

Hlavní činností Sdružení pro integraci a migraci, o. s. (SIMI) je poskytování právního a sociálního poradenství cizincům v České republice. Poradenství poskytujeme zejména v oblastech spojených s pobytem v ČR, bydlením, zaměstnáním, sociálním zabezpečením, dávkami, či zdravotním pojištěním. V kanceláři jsme k dispozici vždy v pondělí, středu a čtvrtek pro osobní, či telefonické konzultace, lze se na nás obrátit i korespondenčně. Veškeré naše poradenství je poskytováno zdarma.

SIMI se v rámci svého působení také snaží pozitivně ovlivňovat veřejnost směrem k větší toleranci vůči cizincům. Toho se snažíme dosahovat zejména prostřednictvím veřejných přednášek na školách, konferencí, seminářů a účasti na různých festivalech a kulturních akcích. Připojujeme se také k národním i mezinárodním kampaním a jsme součástí mezinárodních sítí, které mají za cíl omezit xenofobii a rasismus ve společnosti a podpořit práva uprchlíků a migrantů.

V rámci svého působení také připomínkujeme vznikající a stávající legislativu v oblasti migrace a uprchlického práva. Podáváním podnětů, publikováním odborných článků, účastí na prohlášeních neziskových organizací z oblasti migrace a advokační činnosti, usilujeme dlouhodobě o lepší a vstřícnější nastavení podmínek pro život cizinců na území České republiky. Zástupkyně SIMI působí také v Radě vlády pro lidská práva a ve Výboru pro práva cizinců.

Sdružení pro integraci a migraci je na národní úrovni členem Konsorcia nevládních organizací zabývajících se migranty a Českého fóra pro rozvojovou spolupráci (FoRS).

WHO WE ARE

The main activity of the Association for Integration and Migration (AIM) is to provide legal and social counselling to foreigners residing in the Czech Republic. The Association provides counselling in matters relating to residence in the Czech Republic, accommodation, employment, social security, benefits or health insurance. Counselling is provided during office hours on Mondays, Wednesdays and Thursdays, on a one-to-one basis, by phone or by email. Our services are provided free of charge.

AIM strives to promote higher tolerance towards foreigners among the public by offering public lectures in schools, organizing conferences and seminars and by participating in a variety of festivals and cultural events. We are actively involved in national and international campaigns and form part of the international networks that are aimed at curbing violence and racism in the society and endorsing the rights of refugees and migrants.

Furthermore, the association comments on emerging as well as existing legislation concerning migration and refugee law. By initiating new projects, publishing professional articles, participating in declarations of non-profit organizations, which are active in the field of migration, and working in the advocacy field, the association strives on a long-term basis to ensure better conditions to foreigners living in the Czech Republic. AIM has its member representative in the Government Council for Human Rights and the Committee for the Rights of Foreigners.

The Association for Integration and Migration is a member of the Consortium of Non-governmental Organizations Working with Migrants as well as of the Czech Forum for Development Cooperation (FoRS).



MEZINÁRODNÍ SPOLUPRÁCE

Sdružení pro integraci a migraci je již několik let členem mezinárodní Platformy pro spolupráci v oblasti neregulární migrace PICUM, nadnárodní sítě UNITED for Intercultural Action, Evropské sítě v boji proti rasismu ENAR Česká republika a dále platformy Separated Children in Europe Program (SCEP), kde působí i jako člen správní rady. Naše účast v těchto sítích spočívá v publikování informací o našich aktivitách na jejich web stránkách a na druhé straně v šíření networky vydaných medializačních výstupů v České republice, a dále v účasti našich pracovníků na mezinárodních konferencích a workshopech a v uskutečňování vzájemných setkání pro řešení konkrétních témat dle zadání té které sítě.

Od roku 2009 se SIMI také intenzivně věnuje rozvoji mezinárodní spolupráce s jednotlivými nevládními organizacemi v jiných zemích EU. Především díky stěžejnímu projektu SIMI Regularizace nelegální migrace (viz sekce Advokátní činnosti) byla navázána spolupráce s renomovanými lidsko-právními organizacemi Solidariedade Imigrante (SOLIM) z Portugalska a SOS Racismo – Mugak ze Španělska, jejímž cílem je výměna zkušeností za účelem získání příkladů dobré praxe při začleňování migrantů na legální trh práce. V tomto duchu se v roce 2010 uskutečnily zahraniční stáže pracovníků SIMI v Lisabonu a San Sebastianu, stejně tak jako semináře v Praze pro jednotlivé zahraniční partnerské organizace. Pestrá náplň programu těchto několikadenních setkání dokazovala, že spolupráci lze rozvíjet mnoha směry.

Součástí mezinárodní spolupráce byla dlouhodobá stáž naší spolupracovnice Šárky Zelenkové u portugalského partnera SOLIM, která zde sbírala materiály, prováděla šetření mezi zdejšími migranti a zpracovávala studii o regularizačních procesech v Portugalsku. V rámci publikační činnosti se SIMI aktivně podílelo na realizaci tzv. projektu DEVAS o podmínkách cizinců v detenčních zařízeních, který probíhal pod vedením mezinárodní organizace Jesuit Refugee Service – Europe ve 23 zemích EU. Výsledkem je obsáhlá komparativní publikace na stanovené téma. Krátkodobě proběhla i spolupráce s Mezinárodní organizací migrace IOM v Bruselu (viz sekce Publikační činnost). Aktivity směřované na majoritní společnost byly zase realizovány v partnerství s maďarskou nevládní organizací Hungarian Baptist Aid a italskou organizací GVC Italia (viz sekce Působení na veřejnost). V průběhu roku 2010 SIMI dále oslovilo nevládní organizaci Zentrum für MigrantInnen Tirol z rakouského Innsbrucku k vytvoření spolupráce v oblasti sociální integrace pracovních migrantů. K rozvinutí vzájemných vztahů však dojde až od roku 2011, kdy bude zahájen společný projekt se zaměřením na posílení role neziskového sektoru v uvedené oblasti působení.

Výstupy z působení SIMI na mezinárodní úrovni naleznete na: <http://www.uprchlici.cz/cs/aktivity/regularizace.html> a <http://uprchlici.cz/cs/aktualne/mezinarodni-spoluprace.html>.

INTERNATIONAL COOPERATION

For several years, the Association for Integration and Migration has been a member of the International Platform for Cooperation on Undocumented Migrants PICUM, the International Organization UNITED for Intercultural Action, the European Network for Combating Racism ENAR Czech Republic and as the executive board member in the platform Separated Children in Europe Program (SCEP). We publish information about our activities on the networks' websites and also propagate their published material, participate in international conferences and workshops and take part in mutual meetings, where specific topics suggested by each organisation are being discussed.

Since 2009, AIM has been intensively working on the development of international cooperation among different NGOs in other EU countries. Thanks to its main project Regularization as one of the instruments in the fight against illegal migration (see part Advocacy and Lobbying activities) AIM has established a cooperation with two renowned human rights organizations - Solidariedade Imigrante (SOLIM) from Portugal and SOS Racismo - Mugak from Spain. The cooperation aims at sharing experience in order to

acquire examples of good practice for the integration of migrants into the legal labour market. To this end, members of the AIM team have on several occasions attended trainings that were held in Lisbon and San Sebastian in 2010 and there have been seminars organized in Prague for each of the foreign partner organizations. The vast agenda of the seminars that took place over the course of several days proved that there are many ways in which cooperation can be developed. As a part of this cooperation, our colleague Šárka Zelenková participated in a long-term educational stay at the Portuguese partner organization SOLIM. She collected documentation, conducted surveys among local migrants and compiled a study about regularization processes in Portugal.

In the framework of its publishing activities, AIM actively participated in carrying out the so called DEVAS project that deals with the conditions of foreigners in detention facilities. The project was led by the international organization Jesuit Refugee Service - Europe and took place in 23 EU countries. As a result, an extensive comparative publication on this specific topic was published. On a short-term basis, AIM worked together with the International Organization for Migration in Brussels (see section Publication activities), whereas activities aimed at majority society were conducted in partnership with the Hungarian NGO Hungarian Baptist Aid and the Italian organization GVC Italia (see section Influencing the public).

In the course of 2010, AIM contacted the NGO Zentrum für MigrantInnen Tirol from Innsbruck in Austria in order to establish a cooperation in the field of social integration of working migrants. Mutual relations will be developed during the year 2011, when both organizations will commence working on a joint project which aims at strengthening the role of the non-for-profit sector in the above mentioned field.

More on the international activities of AIM can be found on: <http://www.uprchlici.cz/cs/aktivity/regularizace.html> and <http://uprchlici.cz/cs/aktualne/mezinarodni-spoluprace.html>.



1. Poradenská činnost

Bezplatné právní a sociální poradenství je základním kamenem činnosti SIMI a je poskytováno všem kategoriím cizinců a uprchlíků ze třetích zemí, pobývajících na území České republiky bez ohledu na jejich pobytový status. V roce 2010 jsme rozšířili naše aktivity, zaměřené na přímou podporu klientů také o velice úspěšné kurzy pracovních dovedností. Dále jsme zapojili dobrovolníky, kteří zajišťovali pro některé klienty volnočasové aktivity či výuku češtiny. V omezené míře se snažíme klienty podpořit i finančně a materiálně. Celkem bylo v této oblasti realizováno 8 projektů, z nichž 6 zahrnovalo výhradně poradenskou činnost.

SIMI je registrovaným poskytovatelem sociálních služeb ve smyslu zákona 108/2006 Sb., o sociálních službách. V rámci registrované služby odborné sociální poradenství realizuje SIMI sociální a právní poradenství cizincům v České republice. Tato sociální služba byla v roce 2010 podpořena v rámci dotačního řízení na podporu sociálních služeb od Ministerstva práce a sociálních věcí a také ze strany Magistrátu hlavního města Prahy v rámci grantů pro oblast sociálních služeb na území hlavního města Prahy pro rok 2010. Tyto finanční prostředky byly použity zejména na kofinancování níže popsaných projektů podpořených z evropských fondů.

2. Assistance to foreign nationals

The cornerstone of AIM's activity is providing free legal and social counseling, which is provided to all foreigners and refugees from third countries residing in the Czech Republic regardless of their resident status. In 2010 we extended our activities, which are aimed at providing direct support to our clients, to include very successful courses on the development of working skills. Furthermore, our volunteers organized free-time activities and Czech lessons for some of our clients. We also offer limited financial and material support to our clients. All together 8 projects were carried out in this field from which 6 dealt solely with assistance-related issues.

AIM is a registered provider of social services according to Act no. 108/2006 Coll. on social services. As part of the registered services of professional social assistance, AIM offers social and legal assistance to foreigners living in the Czech Republic. The Czech Ministry of Labour and Social Affairs subsidized this service in 2010 as part of its subsidy proceedings and the Municipal Council of Prague provided a grant aimed at the field of social services in the Prague area in the year 2010. These funds were mainly used to cofinance projects mentioned hereunder that were further subsidised from EU funds.



Projekt: PRÁVNÍ A SOCIÁLNÍ PORADENSTVÍ A NAVAZUJÍCÍ SLUŽBY ŽADATELŮM O MEZINÁRODNÍ OCHRANU

Realizace: 1. 1. 2010 - 31. 12. 2010

Podpořen: Evropský uprchlický fond

Náplní projektu bylo poskytování bezplatného právního a sociálního poradenství žadatelům o mezinárodní ochranu. Prostřednictvím předávání praktických informací pracovníci SIMI také usilovali o zvyšování povědomí svých klientů o českém právním řádu, právech a povinnostech, které vyplývají z jejich pobytového statusu. Konzultace byly s žadateli o mezinárodní ochranu prováděny tak, aby bylo nejen řádně vedeno správní řízení o jejich žádosti, ale aby byla současně podporována jejich adaptace v českém prostředí.

V odůvodněných případech pak pracovníci SIMI poskytovali klientům i finanční pomoc (úhrada léků, regulačních poplatků atd.), materiální pomoc, individuální asistenci (doprovody na úřady) a zprostředkovali kontakty na specializovaná zařízení (zdravotnická zařízení, školy, psychology, překladatele, atd.).

V rámci projektu bylo poskytnuto 300 právnických a 260 sociálních konzultací pro více než 200 klientů. Finanční pomoc byla poskytnuta v 62 případech, a to ve výši 41.374,-Kč.



Project: LEGAL AND SOCIAL ASSISTANCE AND ASSOCIATED SERVICES TO APPLICANTS FOR INTERNATIONAL PROTECTION

Implementation period: 1. 1. 2010 - 31. 12. 2010

Supported by: European Refugee Fund

The content of this project was to provide free legal and social assistance to applicants for international protection. The staff at AIM advised their clients about the Czech legal system and rights and obligations connected with their residence status. Consultations with applicants for international protection were carried out in a manner to ensure not only that the administrative proceedings concerning their application are being duly carried out but also to support the adaptation of the applicants into the Czech society.

In legitimate cases, the team at AIM offered their clients financial support (purchasing medicines, doctor's fees etc.), material help, individual assistance (accompanying to offices) and provided contact information to institutions such as hospitals, schools, psychologists, translators, etc.

As part of the project more than 200 clients received 300 legal and 260 social consultations. 62 clients received financial help amounting to 41.374 CZK.

Projekt: PRÁVNÍ PORADENSTVÍ CIZINCŮM K POSÍLENÍ INTEGRACE

Realizace: 1. 7. 2010 - 31. 12. 2010

Podpořen: Ministerstvo práce a sociálních věcí ČR

V rámci tohoto projektu bylo poskytováno bezplatné právní poradenství legálně pobývajícím cizincům na území ČR směřující k posílení jejich integrace do české společnosti. Právnickou SIMI bylo poskytnuto 275 konzultací, 116 klientům, z toho 57 klientům pouze jako základní orientaci v problematice, bez návazné spolupráce, se zbývajících 59 klienty jsme navázali dlouhodobější spolupráci. Po obsahové stránce se poradenství týkala především práva cizineckého, tedy pomoc a podpora při prodlužování pobytu na území, plnění účelu pobytu či změny účelu pobytu. V oblasti pracovněprávní se klienti nejčastěji obraceli s problematikou neuhrazené mzdy. Konzultace v oblasti občanského práva se nejčastěji týkaly nájmu bytů, rozvodových řízení a s tím spojené péče o a výživného na děti a v otázkách svěřeni dítěte do péče.



Project: LEGAL ASSISTANCE TO FOREIGNERS TO EMPOWER THEIR INTEGRATION

Implementation period: 1. 7. 2010 - 31. 12. 2010

Supported by: Ministry of Labour and Social Affairs of the Czech Republic

As part of this project, AIM provided legal assistance to foreigners legally residing in the Czech Republic in order to support their integration into the Czech society. AIM's lawyer provided 275 consultations to 116 clients, 57 clients received basic information, whereas with 59 clients we have established a long-term cooperation. The counseling dealt in particular with immigration law - providing assistance and support with prolongation of residence permits, fulfillment of the purpose of residence or change of residence purpose. In the field of labor law, most clients approached us with the problem of unpaid wages. In the field of civil law, the consultations dealt mostly with rafting of rental agreements, divorce proceedings as well as custody and child support proceedings.

Projekt: PRACÍ K INTEGRACI

Realizace: 1. 7. 2010 - 31. 12. 2010

Podpořen: Ministerstvo práce a sociálních věcí ČR

Těžiskem tohoto projektu bylo usnadnit znevýhodněným osobám z řad cizinců ze třetích zemí vstup a udržení se na trhu práce, a to prostřednictvím pracovního poradenství a výukových kurzů. Zvláštní důraz byl kladen na cizinky a cizince s malými dětmi, kteří čelí specifickým problémům při snahách o sladění rodinného a pracovního života, a také na seniory, kteří na území ČR nespĺňují nároky pro udělení starobního důchodu, a tudíž musejí být aktivní na trhu práce i v tomto životním období. Vycházeli jsme z poznatku, že tito cizinci jsou více než jiné skupiny vystavováni diskriminaci na trhu práce a nejsou zpravidla dostatečně informováni o existujících možnostech.

V první fázi projektu cizinci navštěvovali kurz vedený zkušenou personalistkou, kde se kolektivně seznamovali formou přednášek s tématy, jako jsou pracovně-právní vztahy, možnosti rekvalifikace, volba zaměstnání, zdroje pracovních nabídek atp. V kurzu byl kladen důraz na individuální přístup, zejména tvorba životopisu a motivačního dopisu probíhala ve dvojici lektorka - klient. Ve druhé fázi projektu byla účastníkům pracovního kurzu nabídnuta výuka češtiny ve 3 úrovních, z nichž každá byla spojena s tématem trhu práce. Pro rodiče s dětmi byly kurzy uzpůsobeny tak, aby po dobu výuky mohli umístit dítě do dětského koutku v SIMI, kde s dětmi pracovali stážisti formou interaktivních her. Po absolvování kurzu účastníci obdrželi CD, které obsahuje přednášky z pracovního kurzu v powerpointových prezentacích, vzor životopisu i motivačního dopisu a další praktické rady.



Project: EMPLOYMENT HEADING TOWARDS INTEGRATION

Implementation period: 1. 7. 2010 - 31. 12. 2010

Supported by: Ministry of Labour and Social Affairs of the Czech Republic

The main focus of this project was to facilitate disadvantaged foreigners from third countries their entry into the labor market and their participation in it by offering counseling and working skills courses. We mainly concentrated on foreigners with small children, who encounter special difficulties while trying to bring their family as well as work life together, and the elderly who have no right to claim pension benefits in the Czech Republic and therefore have to be active on the labor market even at an older age. According to our findings, these groups of people were the most discriminated on the labor market and were not adequately informed about their possibilities.

In the first part of the project, foreigners attended a course conducted by an experienced HR officer where they were informed about topics such as the labor law, requalification possibilities, choosing an occupation and searching for job offers. During the course we emphasized an individual approach, especially training on how to write a CV and cover letter was done in pairs between the instructor and the client. In the second part of the project, participants of the first course on job conditions could attend a Czech course in 3 levels. Each level had one topic related to the labor market. During the course, parents could put their children in the playroom at AIM, where trainees took care of them and played interactive games. After the course, the participants got a CD with lectures on job-related issues in power point, a CV and cover letter sample and other practical advice.



Projekty: POMOCNÁ RUKA a POMOCNÁ RUKA 2

Realizace: 1. 1. 2010 – 30. 6. 2010 a 1. 7. 2010 – 31. 12. 2010

Podpořen: Evropský fond pro integraci státních příslušníků třetích zemí

Ve dvou na sebe navazujících projektech pracovníci SIMI prováděli aktivity, jež měly napomáhat ke zlepšení života migrantů ze třetích zemí legálně pobývajících na území České republiky, zejména ke snížení rizika sociální exkluze, diskriminace a usnadnění jejich bezproblémové integrace. Těchto cílů bylo dosahováno poskytováním pomoci při řešení každodenních problémů klientů v podobě sociálního a právního poradenství, a to zejména v otázkách souvisejících s pobytem na území ČR a prevencí před pádem do nelegality, otázkách pracovních a v oblasti zdravotní péče a vzdělávání. Zvýšený důraz byl v projektech kladen na poskytování pomoci zranitelným skupinám, mezi které byly zařazeny ženy s dětmi, senioři a handicapované osoby. V rámci realizace projektu byly klientům poskytovány individuální asistence i doprovázení na úřady.

Během trvání obou projektů se na SIMI obrátilo zhruba 700 klientů, kterým naši pracovníci poskytli 930 konzultací sociálního poradenství (345 v 1. polovině roku v rámci projektu Pomocná ruka a 585 v 2. polovině roku v rámci projektu Pomocná ruka 2) a 916 konzultací právního poradenství (z toho 521 konzultací v projektu Pomocná ruka a 395 v projektu Pomocná ruka 2).

Projects: HELPING HAND AND HELPING HAND 2

Implementation period: 1. 1. 2010 – 30. 6. 2010 and 1. 7. 2010 – 31. 12. 2010

Supported by: European Fund for Integration of Third Country Nationals

During these two projects which followed one after the other, the staff at AIM organized activities that were aimed at improving the life of third country migrants who legally reside in the Czech Republic and especially to reduce the risk of social exclusion, discrimination and to facilitate their trouble-free integration. The staff offered a helping hand to the clients in order to solve their everyday problems by offering social and legal assistance, especially concerning their residence in the Czech Republic, prevention from their involvement in illegal activities, information on medical care, education and other labor issues. Additional attention in the project was given to vulnerable groups such as women with children, the elderly and handicapped people. As part of the project, the organization offered individual assistance to clients and accompanied them to various government offices.

During the course of both the projects, 700 clients approached AIM, to whom the staff offered 930 consultations in social counselling (345 in the first half of the year as part of the project Helping Hand and 585 in the second part of the year as part of the project Helping Hand 2) and 916 consultations in legal counselling (from which 521 consultations as part of the project Helping Hand and 395 as part of the project Helping Hand 2).



Příklad úspěšného případu

V průběhu realizace obou projektů jsme poskytli individuální asistenci klientce při řešení jejího pracovního sporu. Klientka se na SIMI obrátila na počátku roku 2010 s tím, že jí společnost, se kterou ukončila spolupráci, nevyplatila odměnu za poslední měsíc spolupráce. Vzhledem k obezřetnosti klientky a zřejmě také ke zkušenosti s předemtnou firmou, měla klientka k dispozici shromážděné podklady, prokazující provedenou, avšak neuhrazenou práci. Právnička SIMI vstoupila na základě plné moci klientky v jednání s jednatelem firmy, a to nejprve v písemné podobě zasláním faktury s doručenkou. Ta však nebyla převzata. Následovaly telefonické konzultace a urgence a posléze i e-mailová komunikace. Prostřednictvím e-mailu byla jednatelem firmy také zaslána předemtná faktura. Tyto podklady jsme pak předložili soudu v rámci návrhu na vydání platebního rozkazu, který byl vůči firmě po tříměsíčním neúspěšném jednání uplatněn. Přestože během konzultací, předcházejících soudnímu řízení jednatel firmy argumentoval tím, že nemá dostatek finančních prostředků k úhradě požadované částky nepřesahující 10 tisíc Kč, před soudem dlužnou částku uznal s tím, že ji neuhradil pouze z důvodu nedoručení originálu faktury. Faktura byla tedy představitelům firmy doručena prostřednictvím soudu. Vzhledem k tomu, že soud neshledal sporu mezi stranami, neboť žalovaná před soudem dlužnou částku uznala, a také zejména díky vstřícnosti žalobkyně, jež požadovala pouze uhrazení dlužné částky bez jakéhokoli jejího navýšení o úrok, smluvní pokutu či další zákonné nároky, byl žalobkyni navrácen i soudní oplatek. Klientka byla s výsledkem jednání velmi spokojena, a to zejména s ohledem na zkušenost s předemtnou firmou, jež dle jejího vyjádření: „...se tímto způsobem pravidelně obohacuje na všech osobách, jež pro ni pracují.“ Nabídka SIMI, aby se tyto osoby na ně obrátily a dosáhly smluvené odměny za odvedenou práci, však nebyla nevyužita.

Example of a successful case

During the course of both the projects, we provided individual assistance to one of our clients in legal proceedings. The client approached AIM at the beginning of 2010. The company where she stopped working did not remunerate her for the last month of work. Thanks to her vigilance and probably also previous experience with the company in question, the client managed to collect sufficient documentation in support of her cause. The lawyer at AIM entered into negotiations with the company's representative based on the power of attorney given to her by the client, at first by sending the invoice by post with recorded delivery. However, this letter was denied. Negotiations by phone, sending of dunning letters and emails followed. Finally, we submitted this documentation to the court for issuance of a payment warrant. After 3 months of unsuccessful negotiations with the company, the warrant was finally enforced. Even though the company's representative denied having sufficient funds to pay the requested amount not exceeding 10.000 CZK during the previous negotiations, he admitted to owing the full amount during the court hearings. He argued with the fact that the only reason why he did not pay the requested amount was that he did not receive the original invoice. The invoice was then delivered to the company representatives through a court order. Due to the fact that the defendant admitted the total amount in court and the plaintiff did not request any interest, contract fine or other legal compensation, the court did not observe any dispute between the parties. The client was very content with the result of the suit especially after her experience with the company that according to her: „...enriches itself regularly at the expense of all its workers.“ AIM offered their services to the other workers in order to help them get the agreed remuneration for their work but the service was not required.

Projekt: MIGRAČNÍ MANAGEMENT A/NEBO PŘÁVA MIGRANTŮ? OHROŽENÉ POSTAVENÍ PRACOVNÍCH MIGRANTŮ V DŮSLEDKU HOSPODÁŘSKÉ KRIZE

Realizace: 15. 9. 2009 – 15. 3. 2011

Podpořen: Trust for Civil Society in Central and Eastern Europe

Projekt se zabývá pracovní migrací v souvislosti s dopady hospodářské krize na práva pracovních migrantů ze třetích zemí. Cílem projektu je ovlivnit veřejnou debatu o tomto fenoménu a posílit odbornou opoziční platformu k stále restriktivnější politice státu namířené na migranty z tzv. třetích zemí. V rámci projektu je prováděn monitoring legislativních i nelegislativních událostí spojených s migrací, které jsou pravidelně uveřejňovány na stránkách partnerské organizace. Informace o pracovní migraci a právech pracovních migrantů jsou předkládány médiím. V rámci projektu dochází také k identifikaci strategických případů porušování práv pracovních migrantů. Projekt je realizován společně s nevládní organizací Poradna pro občanství, občanská a lidská práva.

Project: MIGRATION MANAGEMENT AND/OR MIGRANTS RIGHTS? VULNERABLE POSITION OF LABOUR MIGRANTS DUE TO ECONOMIC CRISIS

Implementation period: 15. 9. 2009 – 15. 3. 2011

Supported by: Trust for Civil Society in Central and Eastern Europe

This project deals with working migration in regards to the impact of the economic crisis on the rights of working migrants from third countries. The main aim of the project is to influence public debate in favor of our cause and to strengthen the professional opposition platform to combat restrictive government policies aimed at migrants from so-called third countries. As part of the project, legislative and non-legislative events in regards to migration are being monitored that are regularly published on the webpages of our partner organization. Information about working migration and the rights of working migrants are being provided to the media. This project also deals with identifying strategic cases of violation of working migrants' rights. The project is being carried out in cooperation with the organization Counselling Centre for Citizenship, Civil and Human Rights.

Projekt: POMOZME JIM Z KRIZE VEN

Realizace: 1.7.2010 - 30.6.2011

Podpořen: Nadace Open Society Fund Praha

Projekt je reakcí na tristní postavení pracovních migrantů ze třetích zemí a zemí Evropské unie na území ČR. Cílem projektu je ochrana práv zmíněných migrantů, posílení jejich postavení na pracovním trhu a zamezení negativních jevů jako je diskriminace či kriminalizace pracovních migrantů, zneužívání agenturních zaměstnanců, nucené práce a jiné. V rámci projektu je poskytováno bezplatné právní a sociální poradenství v kanceláři organizace i v terénu. Poradenství je zaměřeno na problematiku pracovního práva, pobytové otázky, právo sociálního zabezpečení, zdravotní péče, začlenění migrantů na pracovní trh atd. Během období od 7. 2010 do 31. 12. 2010 bylo v rámci právního poradenství poskytnuto 193 konzultací 80 klientům a 350 konzultací 90 klientům v rámci poradenství sociálního.

Project: HELP THEM OUT OF CRISIS

Implementation period: 1.7.2010 - 30.6.2011

Supported by: Open Society Fund Prague within the emergency program „Improvement of situation of labor migrants“

The project itself is a reaction to the dismal position of labor migrants from third countries and countries of the European Union in the Czech Republic. The aim of the project is to protect the rights of labour migrants, strengthen their position on the labour market and to prevent negative aspects such as discrimination or criminalization of labour migrants, the abuse of agency employees, forced labour and such. As part of the project there is also free social and legal counseling provided in the organization and as well as in the terrain. Counseling focuses on the issues of labor law, residence issues, social security law, health care, integration of migrants into the labour market and so on. During the period of 1 of July 2010 till 31 of December 2010 there have been 193 consultations provided to 80 clients as part of legal counseling services and 350 consultations to 90 clients as part of social counseling services.



2. Posílení role neziskového sektoru v oblasti migrace

V létě 2010 došlo po několika měsíčním utlumení činností k oživení a rozvoji české sítě Konsorcia nevládních organizací pracujících s migranty v ČR, na jehož revitalizaci se podstatnou měrou spolupodílelo i SIMI, jakožto jeden z jeho zakládajících členů. Např. nové stanovy Konsorcia byly představeny na neformálním setkání pracovníků NNO z oblasti migrace, tzv. Refupárty, kterou SIMI uspořádalo v únoru 2010. Díky této iniciativě Konsorcium rozšířilo svou členskou základnu na stávajících 8 nevládních organizací a do budoucna má tvořit významnou platformu v souvislosti s prosazováním rozvoje občanské společnosti a upevnění koalice nevládních organizací a dalších subjektů v tom smyslu, aby byly schopny účinněji hájit práva cizinců, ohrožených sociální exkluzí. Pracovníci SIMI se aktivně účastní jak činností výkonného výboru Konsorcia, tak práce v odborných skupinách (právní, sociální, mediální, lobbistická). Blíže k činnostem Konsorcia na:

<http://www.konsorcium-nno.cz/>.

V průběhu roku byly vypracovány Podněty Konsorcia k nové právní úpravě vstupu a pobytu cizinců na území ČR, na jejichž vzniku se pracovníci SIMI zásadním způsobem autorsky podílely. Podněty jsou ke stažení na:

<http://www.uprchlici.cz/cs/aktualne/clanky.html?lim=1>.

2. Strengthening the role of the non-profit sector in the field of migration

In the summer of 2010 the Czech network Consortium of NGOs working with migrants in the Czech Republic revived its activities, on which AIM, as one of the founding members of the Consortium, had participated to a great extent. For instance, the new statutes of the Consortium were introduced at an informal meeting NGO working in the field of migration, the so called Refuparty, which AIM organized in February 2010. Thanks to this initiative the number of Consortium members has increased to the current number of 8 nongovernmental organizations. In the future, the Consortium should be a significant platform that promotes the development of civil society and the strengthening of the coalition of NGOs and other entities, in the sense that these will be able to effectively defend the rights of migrants endangered by social exclusion. AIM workers also actively participate on the activities of the Consortium executive committee and on the work of expert groups (legal, social, media, lobbying). More about the work of the Consortium can be found at: <http://www.konsorcium-nno.cz/>. In the course of the year, Comments of the Consortium to the amendments of the legislation dealing with the entry and residence of foreigners on the territory of the Czech Republic, which the AIM workers helped draft to a large scale, were prepared. The Comments can be found at: <http://www.uprchlici.cz/cs/aktualne/clanky.html?lim=1>



3. Advokační a lobbingsová činnost

SIMI již několik let aktivně působí v oblasti prosazování lepšího postavení cizinců na území ČR vůči tvůrcům migrační politiky. V loňském roce jsme se nejvíce angažovali při probíhající novelizaci doposud nejrozsáhlejší cizinecké legislativy a souvisejících právních předpisů. Vedle spoluúčasti na tvorbě konkrétních návrhů a připomínek k projednávaným zákonům či připojení se k apelujícím dopisům nevládních organizací poslancům a senátorům Parlamentu ČR s poukazem na nejzásadnější nedostatky novely SIMI také uspořádalo v říjnu 2010 ve spolupráci s auditorskou společností Deloitte Advisory tiskovou konferenci k otevření diskuse nad těmito kontroverzními body s médii a veřejností. Naše návrhy jsme se pokoušeli prosadit jednak na půdě poradních orgánů Vlády ČR, zejména Výboru pro práva cizinců a jednak při osobních schůzkách se zástupci státní správy. Většina těchto aktivit probíhala v rámci projektu Regularizace či pod záštitou Konsorcia.

3. Advocacy and lobbying activities

For several years AIM has been actively striving to promote the improvement of the status of foreigners living on the territory of the Czech Republic in relation to the policymakers of migration policies. In the last year we engaged the most in the process of creation of amendment of the largest legislation focused on foreigners and connected to other legislation. Besides the co-operation on the creation of specific proposals and comments towards debated legislation and amendments AIM has, together with other NGOs drafted open letters addressed to Members of Parliament and senators. The goal of these letters is to point out the most fundamental shortcomings of the above stated amendment. In October 2010 AIM also organized in co-operation with an auditing company Deloitte Advisory a press conference to open a discussion among mass media and the general public about these controversial points. We tried hard to enforce our proposals in the advisory bodies of the Government of the Czech Republic. We were active most particularly in the Committee for the rights of foreigners and we were also especially active during personal meetings with the deputies of the state administration. Majority of these activities took place in the framework of the project of Regularization or under the patronage of the Consortium.

Projekt: REGULARIZACE JAKO JEDEN Z NÁSTROJŮ V BOJI PROTI NELEGÁLNÍ MIGRACI

Realizace: 1. 7. 2009 – 31. 5. 2011

Podpořen: Evropský sociální fond prostřednictvím Operačního programu Lidské zdroje a zaměstnanost a státní rozpočet ČR, v prioritní ose Mezinárodní spolupráce

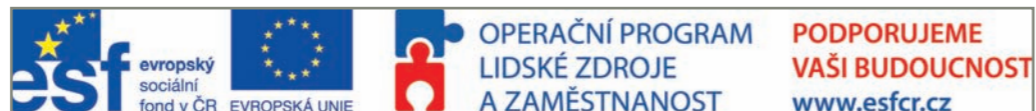
Jeden z největších projektů SIMI pokračoval úspěšně i po celý rok 2010. Se zaměřením projektu na problematiku nelegální migrace v České republice jsme se spolu s partnery snažili prostřednictvím třinácti různorodých aktivit usnadnit sociální integraci této cílové skupiny, vrátit ji na legální trh práce a mezi oprávněně pobývajících cizince a otevřít debatu nad tématem. Leitmotivem projektu je regularizace neregulérních migrantů, čili opatření, kterým stát uděluje povolení k pobytu těm cizincům, kteří na jeho území dosud pobývali bez oprávnění. Při formulaci a realizaci projektu jsme vycházeli ze skutečnosti, že neregulérní cizinci a cizinky nejsou schopni sami vyřešit problémy, které vyplývají a souvisejí s pobytovou nelegalitou, přitom mnozí z nich jsou součástí české společnosti po řadu let.

Společně s partnerskými organizacemi projektu, zejména s MKC Praha, se SIMI soustředilo i na zranitelnou podskupinu těhotné pracující cizinky, protože tyto ženy častěji a snáze upadají do neregulérního postavení, v důsledku čehož pak následuje absence přístupu k lékařské péči a nezřídka i tragické hledání způsobů, jak se v této situaci vyrovnat s mateřstvím a zároveň s existenční nutností udržet si zaměstnání. Ke zvýšení povědomí cizinek o jejich právech proběhla vloni informační kampaň formou nálepek a více jazyčných letáků. Veřejně bylo také otevřeno téma přístupu neregulérních migrantů ke zdravotní péči, kdy bylo jasně řečeno, že na základě platné legislativy a etických kodexů lékaři a zdravotnický personál nemohou a nesmí hlásit neoprávněně pobývajících cizince cizinecké policii.

K důležitým událostem loňského roku se řadí také vznik obsáhlé analýzy o nelegální migraci, trhu práce a regularizaci, včetně komparativní části a legislativních či jiných doporučení. Analýza nabízí odborné veřejnosti ucelený obraz regularizačních opatření s důrazem na rozbor situací ve vztahu k pracujícím migrantům, a to nejen v České republice, ale i v partnerských zemích projektu - Španělsku a Portugalsku, dále pak v mezinárodně-právních standardech a v platné evropské úpravě. Partnerská spolupráce přispěla zásadním způsobem k výslednému zpracování materiálu.

SIMI se dále společně s partnery podílelo na rozpracování konkrétních návrhů, které byly použity k vyvíjení tlaku na změnu legislativní úpravy v migrační oblasti a zejména pak k ovlivnění legislativního procesu v souvislosti s novelizací cizinecké legislativy a předpisů v oblasti zaměstnanosti, sociálního a zdravotního pojištění, vč. věcných záměrů příslušných právních předpisů. Krom toho se pracovníci SIMI významně podíleli na vypracování materiálu zastřešující organizace Konsorcium nevládních organizací pracujících s migranty k věcnému záměru Ministerstva vnitra pro chystanou komplexní rekonstrukci cizineckého práva, kde bylo doporučeno zakotvení regularizace do české legislativy.

Součástí aktivit v loňském roce byly i krátkodobé stáže u zahraničních partnerských organizací a semináře v Praze. Stáže přinesly celou řadu zajímavých zkušeností pro všechny partnerské organizace, konkrétně umožnily přenést příklady dobré praxe mezi jednotlivými zeměmi, což do budoucna přispěje ke zlepšení postavení cílové skupiny pracovních migrantů v rámci společnosti.



Cílem pražských seminářů bylo seznámit španělské a portugalské zástupce se situací v oblasti nelegální migrace a regularizace v České republice a na tomto základě rozvinout debatu za účelem povzbuzení českých neziskových organizací v jejich lobbistických aktivitách ve vztahu k daným otázkám.

Důležité bylo i bezplatné poskytování právního poradenství cizincům a dalším osobám, jichž se týká pobytová nelegalita (rodinní příslušníci, zaměstnavatelé či spolupracovníci nelegálních migrantů). V rámci tohoto poradenství byl kladen velký důraz na pracovní-právní problematiku. Většina pracovních konzultací se týkala možnosti zaměstnání, obsahu práv a povinností zaměstnavatele či zaměstnance a rizik spojených s výkonem nelegální práce. Národními partnery v tomto projektu jsou Organizace pro pomoc uprchlíkům a Multikulturní centrum Praha, ze zahraničních partnerů jsme si vybrali respektovanou portugalskou nevládní organizaci Solidariedade Imigrante (SOLIM), která se věnuje ochraně práv migrantů v Portugalsku a jejich aktivitaci v portugalské občanské společnosti, stejně tak jako významnou španělskou organizaci SOS Racismo - Mugak, která bojuje proti všem druhům diskriminace a segregace. Výstupy z projektu lze nalézt na: <http://www.uprchlici.cz/cs/aktivity/regularizace.html> a <http://www.migraonline.cz/temata/regularizace>



Project: REGULARIZATION AS ONE OF THE INSTRUMENTS IN THE FIGHT AGAINST ILLEGAL MIGRATION

Implementation period: 1. 7. 2009 – 31. 5. 2011

Supported by: European Social Fund through the Operational program of Human Resources and Employment and the state budget of the Czech Republic

One of the biggest of AIMs projects had continued successfully throughout the whole year of 2010 as well. With the focus of this project being the matter of illegal migration in the Czech Republic, we tried along with our partners, through thirteen diverse activities, to facilitate social integration of the target group, to return them onto the legal job market and to the ranks of legally residing foreigners in the Czech Republic as well as to open a debate about this matter. The main aim of the project is the regularization of illegal migrants, or in other words a proceeding in which the state grants a residence permit to those foreigners who have been up until now living on the territory illegally. During the formation and realization of this project we were aware of the fact that illegal foreigners are not able to handle their problems connected with their illegal residence themselves, eventhough many of them have been part of the Czech society for several years.

SIMI has also focused its attention on the vulnerable sub-group of pregnant working foreigners. We have done that in co-operation with a number of partner organizations, mainly with MKC Praha. These women fall more often into illegality which then in turn means an absence of access to the healthcare system. This can have tragic consequences due to the fact that these women then seek alternative ways of how to cope with their motherhood and in the same time how to cope with existential needs of having and keeping a job. An informational campaign took place last year with the sole purpose to broaden the knowledge that these women have about their rights. The campaign was carried out in the form of stickers and multi-lingual leaflets. The issue of access of illegal migrants to the healthcare system has also been opened. It has been clearly stated that based on the current legislation and ethical codices doctors and medical personnel cannot and must not report illegally residing foreigners in the Czech Republic to the Alien Police.

Among the important events of the last year was the creation of a complex analysis of illegal migration, labour market and regularization. This analysis also contained a comparative part with legislative and other recommendations and offers a homogenous picture of regularization measures which take place in the job market. This analysis does not restrict itself solely to the Czech Republic but focuses also on partner countries of this project – Spain and Portugal. Another level on which this analysis was built on is the international legislative standards and current European legislation. The partner co-operation contributed significantly to the overall result of the whole document.



AIM, in co-operation with its partners also participated in the preparation of concrete proposals which were used to put pressure on changing the legislative framework in the field of migration and also to influence the legislative process in relation to the amendment of the alien act and other regulations in the area of employment, social security and medical insurance. Apart from this, the employees of AIM significantly helped to create a document which covers all the organizations of the Consortium of NGOs which work with migrants. This document recommends that the expected new complex codification of the alien legislation includes regularization into the Czech legislation.

As part of the activities that took place last year, short-term internships at our partner organizations abroad and seminars in Prague were also organized. The internships gave the partner organizations a whole set of new and interesting experiences. Specifically they enabled to use and carry out best practices between all of the participating countries. This means a further enhancement to the situation of illegal migration and regularization in the Czech Republic. Based on this experience we were able to develop a debate with purpose of encouraging Czech NGOs in their lobbying activities in relation to the given points of interest.

An important part was also the providing of free legal counseling to foreigners and other persons who are affected by the illegal residency (family members, employers or co-workers of illegal migrants). A special emphasis in the framework of this consultancy was given to matters relating to the labour law. Majority of labour law consultations were connected to the possibility of employment, content of rights and responsibilities of employers or employees and the risks associated with illegal labour.

National partners in this project are the Organization for Aid to Refugees and Multicultural Center Prague, from foreign partners we chose a respected Portuguese NGO Solidariedade Imigrante (SOLIM), which devotes its activities to defending the rights of migrants in Portugal and to making migrants an active part of the Portuguese public society. Another partner organization is from Spanish – SOS Racismo – Mugak which fights against all kinds of discrimination and segregation.

All the outputs of the project can be found at: <http://www.uprchlici.cz/cs/aktivita/regularizace.html> and <http://www.migraceonline.cz/temata/regularizace>

4. Publikační činnost

Díky svým dlouhodobým zkušenostem se pracovníci SIMI vyprofilovali jako uznávaní odborníci na migrační otázky a čím dál častěji bývají oslovováni k vydávání odborných článků či komentářů k aktuálnímu dění v oblasti migrace nebo také ke spolupráci na vypracovávání expertních publikací a právních analýz. Kupříkladu SIMI již řadu let zpracovává kapitoly o postavení cizinců a žadatelů o mezinárodní ochranu pro Zprávu o stavu lidských práv v ČR, každoročně vydávanou českou vládou.

Dále jsme na přelomu let 2009 a 2010 přispěli do souhrnné studie o dopadech ekonomické krize na oblast migrace v zemích EU (konkrétně v ČR), kterou iniciovala a obsah sesbírala Mezinárodní organizace pro migraci v Bruselu (IOM) pod názvem MIGRACE A EKONOMICKÁ KRIZE: důsledky pro politiku v Evropské Unii (ke stažení na: <http://www.labourmigration.eu/research>). Další rozsáhlé analýzy vznikly v rámci projektů Regularizace a DEVAS, zde popsanych v detailu.

4. Publication activities

Thanks to years of experience, AIM employees have gained a respected position as experts in matters relating to migration and more and more often are being requested to publish professional articles or comments to current affairs in the field of migration. They are also approached to co-operate on the creation of expert publications and legal analysis. For example, AIM has for several years been preparing chapters about the status of migrants and applicants for international protection for the annual Report on the state of human rights in the Czech Republic published by the Czech government.

Furthermore, at the turn of 2009 and 2010, we contributed to the comprehensive study about the impacts of economic crisis on the field of migration in the countries of EU (specifically in the Czech Republic). This study has been initiated by the International Organization for Migration in Brussels. The name of this study is MIGRATION AND ECONOMIC CRISIS: fallout for the politics in the European Union (available at: <http://www.labourmigration.eu/research>). Further extensive analysis have been created as a part of the projects Regularization and DEVAS.

Projekt: **ZRANITELNÉ SKUPINY V ZAŘÍZENÍCH ZAJIŠTJÍCÍCH CIZINCE**

Realizace: 1. 11. 2008 – 31. 7. 2010

Podpořen: Evropská komise

Sdružení pro integraci a migraci se stalo partnerem mezinárodní organizace Jesuit Refugee Service – Europe při realizaci projektu s názvem „Zranitelné skupiny v zařízeních zajišťujících cizince“, tzv. projekt DEVAS (Detention of Vulnerable Asylum Seekers and Irregular Migrants in the European Union). Česká republika se tak stala jednou z 23 zemí EU, ve kterých byl tento projekt realizován. Cílem projektu je prozkoumat a analyzovat zranitelnost zajištěných žadatelů o azyl a neregulérních migrantů: sledování přitom byli nejen lidé spadající do některé z definovaných skupin zranitelných osob (ženy, děti, starší lidé, nemocní, rodiny), ale předmětem zájmu byl i způsob, jakým detence samotná činí zranitelnými osoby, které do těchto definovaných skupin běžně nespádají. SIMI v rámci dotazníkového šetření oslovilo celkem 58 zadržených cizinců, 3 zástupce neziskových organizací a 3 zaměstnance detenčních zařízení, a to v Zařízeních pro zajištění cizinců Bělá-Jezová a Poštorná a v Příjímacím středisku mezinárodního letiště Ruzyně.

Na základě získaných dat byla vypracována národní zpráva obsahující taktéž doporučení v oblasti státní politiky a praxe zajišťování cizinců. Závěrečná zpráva za celou Evropskou unii s názvem „Stát se zranitelným v detenci“ je dostupná z www.detention-in-europe.org. V roce 2010 pak byla česká část zprávy přeložena do českého jazyka a spolu s doporučeními distribuována všem zainteresovaným subjektům v ČR. Zprávu najdete ke stažení na stránkách SIMI <http://www.uprchlici.cz/cs/aktualne/publikace.html>.

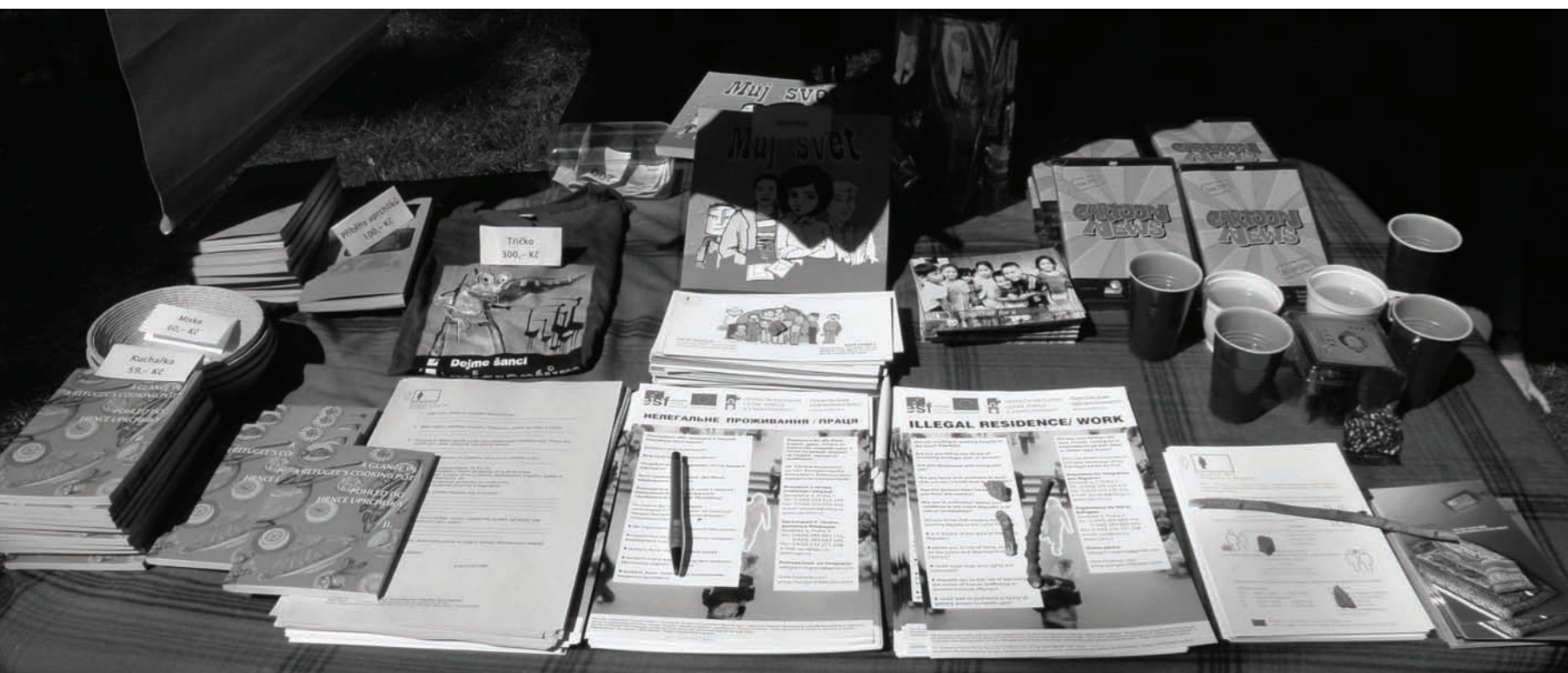
Project: **VULNERABLE GROUPS IN DETENTION FACILITIES OF FOREIGNERS**

Realization: 1. 11. 2008 – 31. 7. 2010

Supported by: the European Commission

AIM became a partner of the international organization Jesuit Refugee Service – Europe, during the realization of the “Vulnerable groups in detention facilities of foreigners” project, the so called DEVAS project (Detention of Vulnerable Asylum Seekers and Irregular Migrants in the European Union). Czech Republic became one of 23 countries of the EU where this project has been implemented.

The goal of this project is to examine and analyze the vulnerability of detained asylum seekers and illegal migrants, with the focus on not only the people who fit into the defined groups of vulnerable people (women, children, old people, ill people, and families) but the point of interest was also the manner in which the detention itself makes migrants vulnerable. Through the use of a questionnaire, AIM has asked a total of 58 detained foreigners, 3 members of non-profit organizations and 3 employees of detention centers in Bělá-Jezová and Poštorná and the receiving center at the international airport Ruzyně. Based on the collected data, a national message containing recommendations in the sphere of state politics and practice of detaining foreigners had been created. The final report for the whole European Union is called “Become vulnerable in detention” and is accessible at www.detention-in-europe.org. In the Year 2010 the Czech part of this message was translated into the Czech language and it was also distributed with recommendations to all relevant subjects in the Czech Republic. You can find the message on the AIM portal <http://www.uprchlici.cz/cs/aktualne/publikace.html>.



5. Působení na veřejnost

Z pohledu působení SIMI na českou veřejnost jsme také v loňském roce vyvíjeli řadu aktivit s cílem rozvíjet toleranci a zvyšovat povědomí spoluobčanů o postavení cizinců v České republice. Pracovníci SIMI pravidelně vystupovali v médiích s vlastními příspěvky nebo s vyjádřeními se k aktuálnímu dění v migrační sféře (např. ke kauze úmrtí nelegálních zahraničních pracovníků v Soukenické ulici v Praze či k falometrickým testům MV ČR u žadatelů o mezinárodní ochranu s odlišnou sexuální orientací). Dále se účastnili řady diskusí, seminářů a konferencí s migrační či azylovou tematikou a poskytli několik přednášek na školách.

Rok 2010 byl úspěšný především z pohledu využití veřejných akcí pro prezentaci organizace a jejích činností. Propagační stánek se objevil na řadě festivalů v Praze i v regionech, mezi nimiž lze uvést např. Refufest, Čajomír, Žižkov sobě, Barevná devítka aneb Etnofest, Zažít město jinak či FreezeFest. SIMI se tradičně prezentovalo i na veletrhu neziskových organizací NGO Market. Na stánku byly distribuovány především komiksy a DVD, vzešlé ze společného projektu s nevládními organizacemi z Maďarska a Itálie.

5. Influencing the public

In the past year AIM has developed many different activities to support tolerance and to increase the knowledge of fellow citizens of the position of foreigners in the Czech Republic. AIM employees have regularly presented reports and comments in the media on actual happenings relating to migration issues (for example: in relation to the deaths of illegal foreign workers in Soukenická street in Prague or on the falometrical tests that the Ministry of the Interior of the Czech Republic performed on applicants with different sexual orientation seeking international protection in the Czech Republic). Furthermore, AIM workers have participated in many discussions, seminars and conferences on the topic of migration and asylum issues and have lectured at different schools.

The year 2010 was successful mainly thanks to taking the advantage of the possibility to present the organization at different public events and share information about its activities. The AIMs promotional stand was present at different festivals in Prague and other regions, mentioning for example the Refufest, Čajomír, Žižkov to Itself, Colorful Nine, Etnofest, Life the life in the city differently, or FreezeFest. AIM has as usual participated also at the NGO Market – the NGO fair. Several comics and DVDs, that have been produced during the project with NGOs from Hungary and Italy have been distributed on the promotional stand.

Projekt: ZMĚNA PŘÍSTUPU EVROPSKÉ MLÁDEŽE K ROZVOJOVÝM ZEMÍM S POMOCÍ MIGRANTŮ

Realizace: 1. 3. 2008 – 30. 8. 2010

Podpořen: Evropská komise v programu Europe Aid, Ministerstvo zahraničních věcí ČR

Projekt reagoval na nedostatek znalostí a informovanosti studentů středních škol ve státech Evropské unie o rozvojových zemích a o příčinách migrace osob z těchto zemí. Zaměřil se především na tvorbu nástrojů, které dají studentům možnost prozkoumat a lépe pochopit rozvojové problémy.

V rámci projektu tak vznikl 150-stránkový komiks, který vychází z autentických příběhů uprchlíků. Z těchto příběhů byly pak vytvořeny interaktivní didaktické počítačové hry <http://www.gvc-italia.org/migragames/gioco/migragames.swf>, ve kterých si mohou děti vyzkoušet, jaké je to být uprchlíkem. Na 15 denním workshopu, který proběhl v srpnu 2008, vymyslelo 10 českých studentů a 5 studentů s migrantským původem animovaný film s tématem migrace. Animovaný spot a komiks byly v průběhu roku 2009 a 2010 prezentovány na mnoha festivalech a dalších kulturních akcích. V rámci projektu se pak Sdružení pro integraci a migraci podílelo na organizaci Planet festivalu 3. 6. 2009 v Praze a 5. 6. 2009 v Táboře. Projekt byl realizován ve spolupráci s mezinárodními partnery – Hungarian Baptist Aid a GVC Italia.

Project: CHANGING THE ATTITUDE OF THE EUROPEAN YOUTH TOWARDS DEVELOPING COUNTRIES WITH THE HELP OF MIGRANTS

Realization: 1. 3. 2008 – 30. 8. 2010

Supported by: the European Commission within the Europe Aid Programme, Ministry of Foreign Affairs

The project was a reaction to the lack of knowledge and awareness of high school students in the countries of the European Union about developing countries and the causes of migration from these countries. It aimed mainly at developing tools, which would give the students a chance to investigate and better understand the issues facing the developing world.

As part of the project a 150 page comics based on authentic stories of refugees was created. An interactive didactic computer game was developed based on these stories and can be found at: <http://www.gvc-italia.org/migragames/gioco/migragames.swf>. Children can try what it is like to be a refugee. On the workshop that took place in August 2008 and lasted 15 days, 10 Czech students and 5 students from migrant backgrounds made an animated film on the topic of migration. The animated film and the comics were in the course of the years 2009 and 2010 presented at many festivals and other cultural events. In the framework of this project AIM has participated on the organization of the Planet Festival, which took place on the 3th of June 2009 in Prague and the 5th of June in Tábor. The project was implemented with the cooperation of international partners – Hungarian Baptist Aid and GVC Italia.



6. Dobrovolnictví

Rok 2010 SIMI přinesl upevnění dobrovolnické základny a rozšíření okruhu činností, určených pro dobrovolníky. Práce dobrovolníků byla oceňována zejména tam, kde již nestačily odborné či časové kapacity pracovníků SIMI. Především za absence PR pracovníka SIMI tak byli dobrovolníci velice nápomocní při propagaci organizace a revitalizaci její PR strategie. Jako projev poděkování za jejich nasazení upořádalo SIMI v listopadu večírek pro příznivce a přátele organizace s hudebním programem a ochutnávkou etnických jídel.

Krom dobrovolníků se na činnosti SIMI pravidelně podíleli i stážisté ze středních, vyšších odborných škol a vysokých škol, kteří krátkodobým působením v naší organizaci budto vykonávali povinnou praxi v rámci jejich studií, anebo si doplňovali znalosti a dovednosti z jejich studijního oboru, vztahujícího se více či méně k problematice migrace.

6. Volunteering

The year 2010 has brought us the strengthening of our volunteer base and broadening of the range of activities for volunteers. The work of volunteers was appreciated mainly there where the time and skill capacities of AIM's workers was limited. Mainly due to the absence of a PR worker, the assistance we received from our volunteers was very important for the promotion of the organization and the revitalization of its PR strategy. To express big thanks for their time and energy AIM has organized a get together with life music and etnocatering in Novemebr for the sympathizers, sponsors, volunteers and friends of AIM.

Apart from volunteers there have also been interns from High Schools, Colleges and Universities participating in the activities of AIM, who have during their short stays executed their required practice or have supplemented their skills and knowledge in their fields of study, relating to migration.



Projekt: **SPOLEČNĚ PRO CIZINCE**

Realizace: 1. 1. 2010 - 31. 12. 2010

Podpořen: Ministerstvo vnitra ČR

Projekt „Společně pro cizince“ byl zaměřen na zajištění výkonu a rozvoje dobrovolnické služby v organizaci, a to na základě akreditace získané podle zákona o dobrovolnické službě. V roce 2010 byl kladen důraz na rozšíření dobrovolnické základny a vytvoření udržitelnosti služby. Do projektu bylo zapojeno v průměru 17 dobrovolníků s různorodou mírou zapojení: od výhradní účasti na jednorázových prezentačních akcích, po pravidelné poskytování osobní asistence klientům sdružení (např. formou doprovodu na úřady, k lékaři, doučování češtiny či společného trávení volného času, apod.) či doučování z francouzštiny a angličtiny pro pracovníky SIMI.

Krom uvedených aktivit se dobrovolníci podíleli na řadě dalších činností SIMI, např. na:

- výpomoci při výkonu sociální služby, zejména administrativního rázu
- monitoringu stavu lidských práv v zemích původu cílových skupin
- překladech a revizích dokumentů rozličné povahy a v různých jazycích
- pomoci při účasti SIMI na prezentačních akcích, zejména na festivalech, veletrzích a networkingových akcích (celkem 2 vlastní a 6 cizích)
- hlídání dětí při kurzech pořádaných sdružením
- fotografických a grafických pracích pro účely prezentace SIMI (PF, výroční zpráva, letáky, apod.)
- a dalších činnostech dle potřeb sdružení.

Dobrovolníci se scházeli pravidelně v první úterý v měsíci a v druhé polovině roku pro ně SIMI uspořádalo školení o současných otázkách v oblasti migrace a azylu v ČR. Z důvodu zavedení služby osobní asistence pro klienty byla dotčeným dobrovolníkům poskytnuta individuální supervize pod odborným vedením psychoterapeutky. Všichni dobrovolníci byli pojištěni prostřednictvím HESTIA – národní dobrovolnické centrum (www.hest.cz).

Project: **TOGETHER FOR FOREIGNERS**

Realization: 1. 1. 2010 - 31. 12. 2010

Supported by: Ministry of the Interior of the Czech Republic



The project “Together for Foreigners” was aimed at assuring the execution and development of volunteer work in the organization on the basis of accreditation obtained in accordance with the law governing volunteer work. In the year 2010 there has been stressed the importance of increasing the number of volunteers as well as the need to manage the sustainability of volunteers has been stressed. There have been about 17 volunteers involved in this project with different levels of involvement: ranging from one day presentation activities to providing regular personal assistance to AIM's clients (for example: accompanying clients to various government offices and doctors, providing Czech language classes or sharing leisure time and so on) or providing French and English lessons to AIM's employees.

Apart from these activities volunteers have participated in other AIM activities, for instance:

- assistance with the performance of social services, especially administrative work
- monitoring of the situation of human rights in the countries of origin of clients
- translations and revision of different documents in different languages
- assistance in different events that AIM is participating in, mainly festivals, fairs and networking events (totally 2 AIM events and 6 events organized by other organizations)
- babysitting children during lectures organized by AIM for clients
- photographic and graphic design work for the purpose of AIM representations (PF, annual report, leaflets etc.)
- and other activities according to the needs of the organization

Volunteers have met regularly every first Tuesday of the month and in the second half of the year AIM has organized training for them regarding the current issues in the field of migration and asylum in the Czech Republic. Due to the establishment of the personal assistance service to clients, individual supervision conducted by professional psychotherapists has been provided to the volunteers. All volunteers were insured by HESTIA – the national volunteer center (www.hest.cz).

LIDÉ V SIMI / PEOPLE IN AIM

Zaměstnanci sdružení / Employees in AIM

Magda Faltová, ředitelka/director

Právní oddělení / Legal department

Mgr. Pavla Hradečná, programová ředitelka/Programme director

Mgr. Klára Holíková, právnička/lawyer

Mgr. Kateřina Matulová, právnička/ lawyer

Mgr. Eva Valentová, právnička a expertka na mezinárodní spolupráci/
lawyer and expert on international cooperation

Sociální oddělení / Social department

Dis. Klára Městková, sociální pracovnice/social worker

Michaela Schifflerová, sociální pracovnice/social worker

Tamara Akulasvili, sociální pracovnice/social worker

Ing. Daniela Urbancová, finanční manažerka/financial manager

Mgr. Šárka Zelenková, expertka na zahraničí/foreign issues consultant

Mgr. Pavel Duba, administrativní asistent/administrative assistant

PODĚKOVÁNÍ ZA PODPORU / ACKNOWLEDGEMENTS FOR SUPPORT

Finanční a materiální podpora / Financial and material support

American Chance Casinos
Bárta Ondřej, SES- Sebe- spolu
Bio Oko
Brož Jan
Copy General Onsite Services
Faltovi Michal a Václava
Galerie Rudolfinum
Hronková Markéta
Knoppová Jolana
Konečná Jana
Kratochvílová Dominika
Krupka Rudolf

Kundrtová Pavla
Madaraszová Eva
Moree Dana
Motus / Alfred ve dvoře.
Muzeum hl. města Prahy
Pokorný Lukáš
Prokeš Libor
QED Group
Sedláček Vojtěch
Tribo
Vonka Pavel

Dobrovolníci / Volunteers

Renata Fojtíková
Hana Grafová
Alena Hájková
Christina Hatcher
Zuzana Hermannová
Nikola Hronková
Tomáš Konečný
Valentina Lukin (Batueva)
Lenka Mráková
Magdaléna Nováková
Malgorzata Ostapiuk
Jana Sotoňová
Štěpánka Šulcová
Ariunjargal Togtokhjargal
Soňa Toufarová
Silvie Tůmová
Margareta Vojtková
Iva – Hedvika Zýková

Spolupracovali s námi / Acknowledgements for cooperation:

Agentura Encanto
CoDan Agentura
Barbora Tošnerová
Irena Melounová
Dana Vrabcová
Eva Vernerová
VH Travel

Stážisté / Internships

Jitka Burešová, Evangelická akademie, VOŠ sociální práce a SOŠ, Praha
Zdeňka Burešová, CARITAS – Vyšší odborná škola sociální Olomouc
Alice Egertová, Pedagogická fakulta Univerzity Hradec Králové
Lucie Kačurová, Evangelická akademie, VOŠ sociální práce a SOŠ, Praha
Tomáš Koubek, Evangelická akademie, VOŠ sociální práce a SOŠ, Praha
Fazal Haq Sahibzda, School of Global Studies, University of Gothenburg, Švédsko
Vendula Švecová, Právnická fakulta Masarykovy Univerzity v Brně a program
Mezinárodní rozvojová studia na Univerzitě Palackého v Olomouci

Správní rada / The Board of Directors



Mgr. Jan Ruml, předseda/chairman



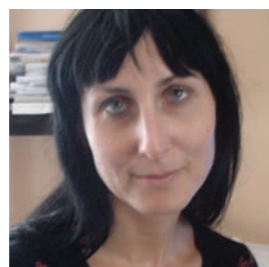
Mgr. Dana Němcová



Mgr. Jitka Adamčíková



Mgr. Vladan Brož



Mgr. Pavla Hradečná



Ing. Růžena Kulhánková, revizorka/
auditor

FINANČNÍ ZPRÁVA / FINANCIAL REPORT

Přehled čerpaných dotací v roce 2010 v CZK / Operating subsidies in 2010 in CZK

Ministerstvo vnitra/Ministry of Interior	1 227 263
Ministerstvo zahraničních věcí/Ministry of Foreign Affairs	59 918
Ministerstvo práce a sociálních věcí/Ministry of Labour and Social Affairs	827 771
Magistrát hlavního města Prahy/Prague City Council	152 400
JRS Malta	70 946
CEE TRUST	443 416
HBA (EK)/Hungarian Baptist Aid	42 650
Ministerstvo kultury/Ministry of Culture	3 994
Evropský sociální fond (ESF)/European Social Fund	191 729
Open Society Fund (OSF)	73 661
Provozní dotace ostatní/Other operating subsidies	10 008
CELKEM/TOTAL	5 103 756

NÁKLADY / EXPENSES

stav v tis. CZK

Spotřeba materiálu/Materials consumed	57
Opravy a údržba/Repairs and Maintenance	0
Cestovné/Travel expenses	164
Náklady na reprezentaci/Representation expenses	20
Ostatní služby/Other services	925
Mzdové náklady/Salaries	3 061
Zákonné Sociální a zdravotní pojištění/Social and health insurance	961
Ostatní daně a poplatky/Other taxes and fees	12
Kurzové ztráty/Exchange losses	1
Jiné ostatní náklady/Other expenses	61
Poskytnuté členské příspěvky/Provided member contributions	10
NÁKLADY CELKEM/TOTAL EXPENSES	5 272

VÝNOSY/REVENUES

stav v tis. CZK

Tržby z prodeje služeb/Sales of services	95
Úroky/Interests	1
Kurzové zisky/Exchange profits	0
Jiné ostatní výnosy/Other revenues	0
Dary/Presents	307
Přijaté členské příspěvky/Received member contributions	3
Provozní dotace/Operating subsidies	5 104
VÝNOSY CELKEM/TOTAL	5 510
ZISK/DIFFERENCE (PROFIT)	238

AKTIVA / ASSETS

stav k 1.1.2010 v tis. CZK

stav k 31.12.2010 v tis. CZK

STÁLÁ AKTIVA	0	0
Software	20	20
Oprávkky k Softwaru	-20	-20
Samostatné movité věci	198	198
Oprávkky k samostatným movitým věcem	-198	-198
Drobný dlouhodobý hmotný majetek	225	225
Oprávkky k drobnému dlouhodobému hmotnému majetku	-225	-225
OBĚŽNÁ AKTIVA	2 893	4 011
Odběratelé	91	25
Poskytnuté provozní zálohy	2 048	3 177
Ostatní pohledávky	298	47
Ostatní přímé daně	0	1
Pokladna	7	5
Bankovní účty	439	756
Peníze na cestě	0	-4
Náklady příštích období	10	4
Celkem aktiva	2 893	4 011

PASIVA / LIABILITIES

stav k 1.1.2010 v tis. CZK

stav k 31.12.2010 v tis. CZK

Pasiva / Liabilities		
Vlastní zdroje	-55	348
Vlastní jmění	945	945
Fondy	0	165
Účet výsledku hospodaření	x	238
Výsledek hospodaření ve schvalovacím řízení	-142	x
Nerozdělený zisk, neuhrazená ztráta z minulých let	- 858	- 1000
Cizí zdroje	2 948	3 663
Dodavatelé	21	17
Přijaté zálohy	0	942
Závazky ze vztahu ke státnímu rozpočtu	2 907	2 684
Jiné závazky	17	16



NAŠE RODINA

Chcete pomáhat lidem, kteří u nás hledají nový domov? Staňte se členem naší rodiny!

OUR FAMILY

Would you like to help people, who are looking for a new home in our country? Become a member of our family!

SDRUŽENÍ PRO INTEGRACI A MIGRACI

Sdružení pro integraci a migraci (dříve Poradna pro uprchlíky) poskytuje všestrannou podporu cizincům žijícím v České republice. Zajišťuje zejména bezplatné právní a sociální poradenství, psychologickou pomoc, organizuje vzdělávací aktivity týkající se cizinecké problematiky, podílí se na přípravě a připomínkování legislativy týkající se migrace, pomáhá cizincům lépe se orientovat v nové socio-kulturní situaci a přispívá k jejich integraci do společnosti."

THE ASSOCIATION FOR INTEGRATION AND MIGRATION

The Association for Integration and Migration, formerly the Counselling Centre for Refugees, provides versatile support to migrants living in the Czech Republic. All of our services are free of charge. Services include social and psychological counselling, legal assistance, and educational programmes that facilitate integration into Czech society. AIM also organizes social gatherings and information campaigns that promote intercultural exchange and understanding. Finally, AIM seeks to influence legislation concerning immigrants and refugees.



GRANDMA / GRANDPA

Grandmas and Grandpas cannot provide full financial support but are interested in helping their family through various services or by donating material contributions.

Monthly contribution up to CZK 200 (i.e. up to 2 400 CZK yearly).

BABIČKA/DĚDEČEK

Důchod jim nebuduje podporovat rodinu finančně přesto se však o rodinu zajímají a pomáhají jí různými službami či darováním materiálních potřeb.

Měsíční příspěvek do 200,- Kč (tzn. do 2 400,- Kč ročně), nebo jakkoli další služby či materiální dary.

COUSIN

Cousins contribute Christmas presents and help when necessary.

Monthly contribution from CZK 101 – 500 CZK (i.e. 2 412,- CZK – 6 000,- yearly).



BRATRANEC/SESTŘENICE

Na život rodiny se podílí spíše aktivně, přispívá na vánoční dárky a pomáhá, když je potřeba.

Dorodinné kasičky přispívá od 101,- Kč do 500,- Kč / měsíčně (tj. 2 412,- Kč – 6 000,- ročně).



BRATR/SESTRA

Podílí se aktivněji na každodenním životě rodiny. Navštěvuje akce, pomáhá jako dobrovolník/ce, zajímá se o problematiku, lobbuje za zájmy rodiny/organizace apod..

Príspevok od 501,- Kč – 1 000,- Kč mesačne (tzn. 6 012,- Kč – 12 000,- Kč ročne) .

BROTHER / SISTER

He or she is an active family helper and regularly attends AIM's events out of an invested interest in immigrant and refugee issues.

Monthly contribution from CZK 501,- 1 000,- (i.e.. 6 012,- CZK – 12 000 CZK yearly) .



TÁTA/MÁMA

Živitel rodiny, člověk, který je ochotný přispívat významněji do rodinného rozpočtu a jemuž záleží na budoucnosti a osudu rodiny. Tátou/mámou se stanete, když podpoříte naši organizaci finanční částkou:

1001,- Kč – 5 000,- Kč / měsíčně (tj. 12 012,- Kč – 60 000,- Kč ročně).

MOTHER / FATHER

As the Bread-winner, this person is able to put more contribute more money to the family's budget. He / she is very interested in the future and the fate of the family.

Monthly contribution from 1001,- CZK - 5 000,- CZK (i.e.. 12 012,- CZK – 60 000,- CZK yearly).

RICH UNCLE / AUNT

He / she doesn't have much time to deal with the everyday difficulties of the family and needs time for his / her own business. Yet he still remembers the importance of family.

Monthly contribution from CZK 5001,- (i.e. over 60 000,- CZK annually).

BOHATÝ STRÝČEK TETIČKA

Nemá moc času zabývat se každodenními problémy rodiny, potřebuje čas na svůj vlastní "byznys", ale přesto nezapomíná na důležitost rodiny a je mu sympatické úsilí a směřování jejích členů.

Dar od 5001,- Kč / měsíčně (tj. nad 60 000,- Kč ročně).



A jak se můžete stát členem Naší Rodiny? Navštivte internetovou stránku a vyplňte přihlášku člena naší rodiny/More information at:

www.uprchlici.cz

Naše Rodina má také svoji skupinu pro přátele na Facebooku.

kontaktní adresa:

Sdružení pro integraci a migraci
The Association for Integration and Migration
Senovážná 2,
110 00 Praha 1

Tel. 224 224 379
Email:poradna@refug.cz
ICO: 26612933

Pokud se rozhodnete přidat do Naší Rodiny, můžete se těšit na tyto výhody:

- doklad o členství
- výroční zpráva
- rodinný zpravodaj na mail
- tričko
- vstup na akce organizace zdarma
- 1x ročně spec. večírek pro rodinné členy
- propagace vlastní firmy nebo osoby v rámci aktivit organizace (uvedení jako strategického partnera)
- vánoční balíček s překvapením
- výlet do uprchlického tábora

If you decide to join Our Family, you can look forward to these benefits:

- membership certificate
- annual report
- family newsletter via email
- T – shirt
- free entrance fee to the organisation events
- once a year special party for the family members
- the donor's organisation's promotion within the association's activities
- surprise Christmas present
- trip to the refugee camp

KONTAKTY:

Číslo účtu: 182096102/0300
ČSOB,a.s.

Sdružení pro integraci a migraci
Senovážná 2
110 00 Praha 1
IČ: 26612933

Telefon: +420 224 224 379
Fax: +420 224 239 455
E-mail: poradna@refug.cz

Všichni pracovníci mají e-mail v podobě:
prijmeni@refug.cz

www.uprchlici.cz

