



národní  
úložiště  
šedé  
literatury

## **Čtvrtletník Severočeského muzea v Liberci - Podzim 2011 (2)**

Severočeské muzeum v Liberci; Rous, Ivan  
2011

Dostupný z <http://www.nusl.cz/ntk/nusl-383422>

Dílo je chráněno podle autorského zákona č. 121/2000 Sb.

Tento dokument byl stažen z Národního úložiště šedé literatury (NUŠL).

Datum stažení: 29.06.2022

Další dokumenty můžete najít prostřednictvím vyhledávacího rozhraní [nusl.cz](http://nusl.cz) .



# ČTVRTLETNÍK SEVEROČESKÉHO MUZEA V LIBERCI

Informační a programové periodikum. K dostání zdarma v síti informačních center a muzeí Libereckého kraje a Euroregionu Nisa. V nákladu 2000 ks vydává Severočeské muzeum v Liberci, příspěvková organizace, Masarykova ul. 11, 460 01 Liberec 1, <http://www.muzeumlb.cz>, tel.: 485 246 111, fax: 485 108 319

## Výzkum hromadných hrobů vojáků ze sedmileté války na Nerudově náměstí

Petr Brestovanský, archeolog

Na počátku října roku 2011 byl objeven na Nerudově náměstí jeden z nejlépe zachovalých hromadných kostrových hrobů z období sedmileté války. Podle prvotního antropologického zhodnocení se jedná v některých případech o mladé muže ve věku zhruba 25 let. Ti leželi naházeni přes sebe v asi metr hluboké jámě. Ze zajímavých artefaktů se podařilo objevit kovové knoflíky z původní ústroje. Někteří jedinci měli na hlavě zbytky vlasů v podobě spletených copánků. V rohu jámy byla objevena

**POKRAČOVÁNÍ NA STR. 6**



## Světové unikáty na výstavě Hold sklu

Oldřich Palata, historik umění



Od 14. září 2011 probíhá v libereckém muzeu sklářská výstava představující celou řadu vynikajících prací, jež v minulosti získaly na mezinárodním fóru (např. na světové výstavě EXPO '58 v Bruselu nebo na dvou ročnících triennale v Miláně v letech 1957 a 1960) významná ocenění a zasluženou obdiv zahraničních odborníků. Některé z těchto prací jsou v blízkých – a někdy takřka v identických – variantách rovněž v pražském Uměleckoprůmyslovém muzeu a ve specializovaných sbírkách ve Vadúzu a v Corningu, takže je leckdy těžké jednoznačně stanovit, která z těchto variant byla na připomínaných mezinárodních prezentacích vlastně zastoupena. Sporné otázky v tomto směru vyvolává několik exponátů z tvorby Ciglera, Jelínka, Kopecského, Libenského, Lípy, Liškové, Olivy, Roubíčkové, Strobachové,

René Roubíček, Instalace, 1959/2004.

Šotoly, Tejmly a dalších. To však nijak nesnižuje skutečnost, že sbírka moderního skla Severočeského muzea zahrnuje díla všech významných českých výtvarníků z konce padesátých a z počátku šedesátých let 20. století a patří v tomto směru k nejkvalitnějším fondům na celém světě. A v některých případech zahrnuje navíc i zcela nezpochybnitelné unikáty mimořádného významu. Na současné výstavě to nepřehlédnutelně dokládají tři díla, a to mozaika J. Kaplického, sedmidílná váza V. Ciglera a instalace R. Roubíčka.

Mozaiku Hold sklu vytvořil Josef Kaplický pro světovou výstavu EXPO '58 v Bruselu. Úctyhodné nejsou pouze její rozměry (560 x 254 cm) a výtvarná kompozice, ale také technické řešení spočívající ve využití polymerů pro fixaci skleněných kamének. Umělecké kvality mozaiky ocenila mezinárodní jury v Bruselu zlatou

**POKRAČOVÁNÍ NA STR. 2**

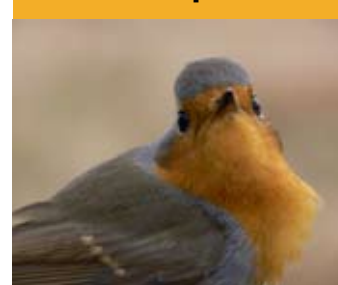
## PODZIM 2011

Ze zvykoslovného kalendáře  
Liberecka



Více na str. 6

Kolik žije na Frýdlantsku ptáků?



Více na str. 3

Nový Sborník SM  
přírodní vědy



Více na str. 6

## POKRAČOVÁNÍ ZE STR. 1

medailí a dnes představuje jednu ze dvou „bruselských“ monumentálních prací, které mohou naši současníci vidět na vlastní oči. Až dosud to byla pouze fontána s mozaikou v Národním technickém muzeu v Praze, od září 2011 připomíná slavnou éru československého úspěchu na EXPO '58 rovněž nově zrestaurovaná mozaika Josefa Kaplického v Severočeském muzeu.

Sedmidílná váza z broušeného olovnatého křišťálu byla vyrobena v bývalé sklárně Bohemia v Poděbradech podle návrhu Václava Cíglera. Ve své době to byla – a zřejmě dosud stále je – největší váza z broušeného skla na světě. Ostatně její výška, bezmála 170 cm, a váha přes padesát kilogramů vzbuzují respekt i dnes. Toto pozoruhodné dílo bylo původně vytvořeno pro slavnostní vstup výstavy československého skla v Moskvě v roce 1959 a spolu s ostatními exponáty se později při repríze vý-

stavy v Liberci dostalo i do Severočeského muzea.

Obdobným způsobem přešly do libereckých sbírek závěsné objekty a vázy z autorské tvorby René Roubíčka a jeho ženy Miluše Roubíčkové. Také tato sklářská díla pocházejí z konce padesátých let a na moskevské výstavě tvořila součást ojedinělé prostorové instalace. Její nosná železná konstrukce vzala bohužel později za své. V závěru roku 2004 vznikla za osobní autorské účasti René Roubíčka retrospektivně laděná instalace s novou kovovou konstrukcí jako dominantní exponát pro výstavu dr. Helmuta Rickeho Czech Glass 1945–1980 v Düsseldorfu a pro reprízy v Corningu v USA a v Praze (2005–2007). V Severočeském muzeu je v tomto pojetí Roubíčkově dílo vystaveno poprvé.

Výstava Hold sklu probíhá do 20. listopadu 2011, stejnojmenná mozaika Josefa Kaplického bude prezentována dlouhodobě. ■

## Svatební šaty v muzejních sbírkách

Dana Breuerová, kurátorka sbírky textilu



Ukázka svatební módy v knihovně SM u příležitosti Muzejní noci 2011.

Za posledních patnáct let se podařilo získat do sbírky textilu prostřednictvím darů od přátel a zaměstnanců muzea více než deset dámských svatebních modelů, které tvoří společně s trojicí šatů získaných v dřívější době sběratelsky zajímavý základ pro vybudování vývojové řady s charakteristickými změnami materiálů, střihů a zdobných prvků. Současná svatební kolekce zahrnuje, někdy i s původními doplňky a svatebními fotografiemi, časové období v rozmezí let 1878–2001.

Rok 2010 byl v této oblasti zvláště příznivý, muzeum do svých sbírek přijalo troje dámské svatební šaty a jeden pánský svatební oblek. Nejvýznamnější z těchto akvizic jsou 91 let staré dámské šaty ušité z bílého bavlněného etamínu, které ve sbírce vyplňují mezeru časového úseku dvacátých let 20. století. Z této doby se už jen těžko získávají oděvy a doplňky a tyto šaty, které dárkyně „zachránila“ z pracovního ponku truhláře, kde měly sloužit jako savý hadr, kolekci podstatně obohatily. K šatům byla současně získána i svatební fotografie novomanželů, jejichž svatba se konala v Jenišovicích u Turnova roku 1920. U většiny šatů převažuje barevnost od bílé po odstíny krémové s několika výjimkami. Například dvoudílné šaty z roku 1910 jsou ušité z čer-

ně puntíkatého bavlněného bílého plátna, na rozdíl od mušelínového, pestře květovaného modelu z roku 1941 s délkou ke kolenům. I dlouhé empírové šaty z roku 1977 šité ze syntetického, zeleně potištěného úpletu dokumentují, že bílá barva a závoj nebyly pro nevěstu vždy závazné.

Nevelký počet dámských svatebních šatů a doplňků ze sbírky textilu Severočeského muzea v Liberci prozatím neumožňuje tuto atraktivní kolekci prezentovat veřejnosti ve formě výstavy. Poprvé byla krátkodobě představena malá ukázka šatů pro nevěsty s patřičnými doplňky při příležitosti Muzejní noci dne 4. června 2011 v prostorách knihovny SM, kde si mohli návštěvníci prohlédnout chronologicky seřazené dobové módní časopisy a knihy se svatební módou, svatební fotografie a oznámení. Pro tvořivé a šikovné ruce dětí i dospělých byla připravena možnost zhotovit si návrh dámského i pánského svatebního modelu ve formě koláže, s využitím starých bílých krajk, stužek a odstřížků tkanin lepených na černý karton. Věříme, že v budoucnosti se nám podaří získat další historické svatební šaty, doplňky a fotografie, které se občas objeví na půdách, ve skříních či krabicích, kde si je ženy z nostalgie po dlouhá léta uchovávají. ■

vat z mnoha úhlů. Můžeme určit autora, období nebo lokalitu, odkud předmět pochází, ale můžeme v rámci bádání také hledat skupiny předmětů, které do muzea věnoval

jeden člověk. Co ho k tomu vedlo? Jedná se o předměty, které doma našel a nepotřeboval, nebo přinesl do muzea svou sbírku? A co dané

**POKRAČOVÁNÍ NA STR. 4**

## Mecenáši – koření muzejních sbírek

Petra Šťovíčková, kurátorka sbírky starých tisků



Jeden z grafických listů, obsažených v knize Boisseu Oeuvres (konvolut 101 listů s nalepenými grafikami, inv. č. ST45), 70. léta 18. stol., z knihovny A. Pfeiffera.

Do bohatých sbírek Severočeského muzea v Liberci patří také knižní vazba a staré tisky. I když se jedná o jednu z nejstarších sbírek, dosud se předmětům z této sbírky nedostalo žádné větší prezentace. Poklady uchovávané v podzemním depozitáři jsou dnes známy jen řádce odborníků, kteří čas od času zavítají do muzea. Sbírkou v současné době čítá okolo 2000 svazků. Ve sbírce jsou zastoupeny jak nejstarší nákupy pouze knižních vazeb, tak i gotické kancionály, renesanční a ba-

roční tisky, bible, modlitební knížky, topografie, soubory mědirytin a také celá řada velmi vzácných rukopisů.

Knihy se do sbírek muzea dostávaly nejrůznějšími cestami. Nákupem v antikvariátech, na aukcích, převodem ze zrušených knihoven či jiných sbírek. Nema-lou skupinu tvoří dary, které provázejí i tuto sbírku již od počátku. A právě tyto dary jsou pro všechny muzejní sbírky dodnes jedním z nejcennějších zdrojů. Na sbírkové předměty se můžeme podí-

# Kolik žije na Frýdlantsku ptáků?

Martin Pudil, zoolog

Na takto formulovanou otázku se samozřejmě jen velmi těžko hledá odpověď. Všem čtenářům je asi jasné, že zjistit exaktní počty všech ptáků je nemožné. Přesto má smysl ptáky sledovat a počítat je. Přírodovědné oddělení muzea ze zapojuje do monitorovacích akcí jiných organizací (např. AOPK – Správa CHKO Jizerské hory, Česká společnost ornitologická) a také vyhledává a koordinuje své vlastní projekty.

V současnosti nejnáročnějším projektem je mapování hnízdního rozšíření ptáků Frýdlantského výběžku. Frýdlantský výběžek byl léta zoology opomíjeným regio-

zajímavého. Proto SM iniciovalo a ve spolupráci s Agenturou ochrany přírody a krajiny, střediskem Liberec a Jizersko-ještědským horským spolkem začalo realizovat podrobné hnízdní mapování.

Jedním ze způsobů, jak zpracovat rozšíření ptáků na větším území, je takzvané síťové mapování. Území je rozděleno sítí pomyslných čar na jednotlivé čtverce a v každém čtverci se prokazuje hnízdní dané metodiky. Způsob prokazování hnízdní je mezinárodně sjednocen tak, aby byly výsledky srovnatelné. Velikost čtverců a tedy hustota sítě se odvíjí od velikosti



Krkavec velký hnízdí řídko, ale plošně po celém Frýdlantsku. Tento „mládík“ se vylíhl v hnízdě nedaleko Pertoltic.

nem. Je odsud známo nemnoho starších literárních údajů zejména z první třetiny 20. století. Teprve v 80. letech se začala objevovat první pozorování napovídající, že tato část libereckého okresu skrývá po stránce zoologické mnoho

území. Platí, že čím menší čtverce, tím lepší a podrobnější výsledky, avšak také větší úsilí při získávání dat. Další nevýhodou této metody je, že se obvykle získají pouze data kvalitativní, které však nic neříkají o celkové početnosti druhu. Touto

metodou byla již zpracována celá ČR, podrobnějším způsobem pak některé regiony či velká města (jižní Čechy, Krkonoše, Orlické hory, Šumava, Praha, Plzeň atd.).

Další metodou, časově méně náročnou, avšak také méně přesnou, je sčítání na vytyčených liniích. Tato metoda poskytuje relativně přesná data včetně kvantitativních údajů, avšak pouze v okolí linie, nikoliv na celém sledovaném území. Také nepostihuje všechny hnízdicí druhy. Tato metoda je primárně určena pro sledování početních trendů běžnějších druhů ptáků, zejména pěvců. Lze ji však využít i pro sledování rozšíření ptáků ve sledovaném území. V poslední době byla využita zejména při mapování hnízdního rozšíření ptáků např. v Českém lese.

Pro mapování hnízdního rozšíření ptáků Frýdlantska je využívána kombinace výše uvedených metod. Ta byla dosud využita pouze na Třeboňsku. Tato metoda předpokládá, že celé území bude rozděleno na cca 140 mapovacích čtverců o ploše přibližně 2 km<sup>2</sup>. V každém čtverci je umístěno 10 sčítacích bodů. Na těchto bodech probíhají v hnízdní době dvě sčítání. Dále je v každém mapovacím čtverci provedeno mapování druhů obtížně zachytitelných výše uvedenou bodovou sčítací metodou. Jedná se zejména o sovy, dravce, chřástala polního a vodní ptáky. Tímto způsobem by měla být zachycena podstatná většina hnízdicích druhů, a to na poměrně husté síti čtverců, to znamená dostateč-



Čáp bílý zde patří k pravidelně hnízdicím druhům. Sčítání je díky jeho vazbě na lidská sídla poměrně jednoduché.

ně podrobně. Získáváme také data o přibližné početnosti jednotlivých druhů na celém území, protože zároveň budou vyhodnocena data o zastoupení jednotlivých typů biotopů v každém čtverci a také na každém konkrétním sčítacím bodě. Díky těmto údajům lze odhadnout přibližnou početnost druhů na sledovaném území. Za tři roky trvání takového sledování bylo zjištěno několik druhů, vesměs chráněných, o nichž se předpokládalo, že na Frýdlantsku již nehnízdí (pěnice vlašská, strnad zahradní, čejka chocholatá, luňák hnědý), nebo byly nalezeny nové lokality méně běžných druhů (strnad luční, bramborníček černohlavý, morčák velký, luňák červený a další).

Mapovací práce vyžadují zkušenosti s touto metodou. Na Liberecku bohužel není dostatek takto zkušených ornitologů, proto se do terénních prací zapojují ornitologové doslova z celé České republiky. A právě nedostatečný počet odborníků zapříčinil zdržení celého mapování, které bude muset být oproti původním předpokladům dokončeno až v příštím roce. Poté budou výsledky zpracovány a publikovány. ■



Pastviny u Dolní Oldříše představují charakteristický biotop krajiny Frýdlantska. Jedná se o hnízdiště mnoha lučních a polních druhů. Tato skupina ptáků patří v současnosti k nejohroženějším.

## ZAJÍMAVOSTI A TIPY Z REGIONU

### Liberecké podzemí

expoze libereckého podzemí v krytu CO Lucemburská  
[www.liberec.cz](http://www.liberec.cz)  
tel.: 485 243 149

### IQpark

zábavně naučné science centrum, Centrum Babylon  
[www.iqpark.cz](http://www.iqpark.cz)  
tel.: 485 249 649

### Muzeum výroby hraček

Detoa Albrechtice, s.r.o., možnost exkurzí, Albrechtice v Jizerských horách  
[www.dettoa.cz](http://www.dettoa.cz)  
tel.: 483 356 322

### Muzeum hasičské techniky v Chrastavě

expoze hasičského náčiní všeho druhu  
[hasicskemuzeum.wz.cz](http://hasicskemuzeum.wz.cz)  
tel.: 483 354 626

### Boveraclub

historie městské veřejné dopravy  
[boveraclub.czechtrams.com](http://boveraclub.czechtrams.com)  
tel.: 485 344 111

### Muzeum

#### obrněné techniky

expoze kolové a pásové techniky a protiletectvé dělostřelectva, Smržovka  
[tankysmrzovka.webgarden.cz](http://tankysmrzovka.webgarden.cz)  
tel.: 602 370 575

## Pomozte dílně!

David Lejsek, konzervátor

Máte doma odložené nářadí, stroje, zapomenuté staré vruty, šrouby, klíče nebo zámky, a nevíte kam s nimi? Pomozte naší dílně! Věci, které jsou pro vás již nepotřebné, jako strojařské, hodinářské, zlatnické, cizelářské, kovářské či klempířské nářadí, válcovačky, ohýbačky a jiné stroje nám mohou pomoci při opravách, restaurování a konzervaci památek.

Pomozte nám zachovat památky pro budoucí generace. Děkujeme.

#### Kontakty:

Čestmír Maleček  
tel.: 485 246 170, 732 681 116  
[cestmir.malecek@muzeumlb.cz](mailto:cestmir.malecek@muzeumlb.cz)

David Lejsek  
tel.: 485 246 170, 605 427 694  
[david.lejsek@muzeumlb.cz](mailto:david.lejsek@muzeumlb.cz) ■

### POKRAČOVÁNÍ ZE STR. 2

předměty o svém dárci vypovídají? Muzeum mělo ve své historii celou řádku mecenášů, k těm největším dodnes patří Heinrich Liebieg. Ty drobnější dary však stále dohledáváme a nacházíme. Dokladem mohou být i následující řádky.

Ve sbírce knižní vazby jsou uloženy mimo jiné i soubory originálních mědirytin od francouzských autorů 17. a 18. století. Jedná se o sedm knih s novější vazbou. Na předsádce těchto knih najdeme ex libris původního majitele knih: Alfreda Pfeiffera. Alfred Pfeiffer byl nejmladší syn významného jabloneckého podnikatele Josefa Pfeiffera, který po smrti otce zaujal místo společníka ve firmě Josef Pfeiffer & Co. Mimo jiné však byl také členem libereckého muzejního kuratoria. Jednalo se tedy o mocného, bohatého a jistě i vlivného muže. Knihy pravděpodobně původně byly součástí jeho domácí knihovny, protože v každé z nich nalezneme i štítek s jeho iniciály a číslo, které kniha v jeho

domácí knihovně měla. Pouze u jedné z takto označených knih však můžeme s jistotou říci, že ji Alfred Pfeiffer do muzea věnoval, u ostatních je jejich cesta do muzejních sbírek zatím nejasná. Knihy tvoří zajímavý celek a dokládají sběratelský zájem Alfreda Pfeiffera o francouzské tisky 17. a 18. století. Dnes se již pravděpodobně nepodaří zrekonstruovat knihovnu tohoto sběratele. Nemůžeme ani s jistotou říci, zda knihy, které se dnes nalézají ve sbírkách Severočeského muzea, tvoří vrchol jeho sbírky nebo jsou jen jejím torzem. S jistotou však můžeme tvrdit, že se o tisky zajímal a že tyto soubory mědirytin se dochovaly díky jeho sběratelské vášni a také díky Severočeskému



Ex libris Alfreda Pfeiffera.

muzeu v Liberci.

Sbírka knižní vazby a starých tisků není uzavřeným sbírkovým fondem. Do budoucnosti se počítá s jejím částečným zpřístupněním formou digitalizace. Hledáme nevhodnější formu a také finanční prostředky. K dalšímu rozšiřování a zkvalitňování sbírky nám můžete pomoci i vy. ■

## Knihy jsou němí učitelé

Alena Beňadiková, knihovnice

Déle než jedno století doplňuje knihovna Severočeského muzea v Liberci svou původní sbírku řemeslných předloh o publikace z oblasti umění a historie, po připojení Přírodovědeckého muzea, které bylo do roku 1946 samostatné, také o dokumenty přírodovědné a vlastivědné.

Knihovní fond tvoří naučné jednosvazkové a vícesvazkové monografie (edice, řady), časopisy, noviny, zpravodaje, zprávy, sborníky, ročenky, výroční tisky, katalogy výstav, sbírek i aukcí, průvodce, slovníky, encyklopedie, adresáře, ale i soupisy publikací – knihopisy a bibliografie. Starší dokumenty jsou převážně v německém, anglickém a francouzském jazyce. Způsob, jakým muzejní knihovna publikace získává, není jen koupě, ale také výměna s tuzemskými a zahraničními instituce-

mi, vlastní publikační činnost, dary a nejnověji také granty odborných pracovníků muzea. V druhé polovině minulého století byly do muzea sváženy knihy z jiných, např. rušených institucí.

Dnešní knihovna obsahuje téměř padesát tisíc svazků. Nejvíce z nich se nachází v reprezentativním sále, který byl pro knihovnu vybrán již v době, kdy byla stavěna a otevřena nová budova Severočeského muzea (1897–1898). Rozsáhlý výběr publikací, věnujících se umění, historii, archeologii, fotografii, numismatice, genealogii, heraldice, etnografii a přírodním vědám, obsahují také příruční knihovny jednotlivých odborných oddělení muzea. Vzácné dokumenty, mezi které patří staré tisky (paleotypy, vydané v rozmezí let 1501–1800), tisky 19. století, japonské tisky a umělecké či řemeslné předlohy, jsou uloženy v depozitářích. Rukopisy a část starých tisků včetně prvotisků (inkunábulí, vydaných do roku 1500) nejsou součástí knihovního fondu, ale sbírky historické knižní vazby, kterou spravuje oddělení

užitého umění a fotografie.

Knihovní fond a služby, které knihovna poskytuje, nejsou určeny pouze odborným pracovníkům muzea, ale může je využívat každý, kdo má zájem o obory v knihovně zastoupené. Návštěvní dny pro veřejnost jsou v úterý a ve čtvrtek od 13 do 16 hodin, zájemci o dlouhodobější studium, studenti a badatelé si mohou domluvit návštěvu i v jiných pracovních dnech a hodinách. Výpůjčky jsou vzhledem k typu knihovního fondu pouze prezenční, v případě nekomerčního využití vybraných částí dokumentu knihovna poskytuje kopírovací služby.

Možností, jak získat konkrétní informace o nabídce publikací muzejní knihovny, je několik.

V hlavním sále je k dispozici jmenný lístkový katalog a věcný lístkový katalog vedený do poloviny 80. let minulého století. Více než dvacet tisíc svazků muzejní knihovny je již možné vyhledat v elektronickém katalogu, uvedeném na webových stránkách muzea ([www.muzeumlb.cz](http://www.muzeumlb.cz)) v části Knihovna, nebo přímo na internetové adrese tohoto on-line katalogu (<http://knihovna.muzeumlb.cz>). Pro postupné zpřístupnění bohatého fondu periodik využívá knihovna také Souborný katalog České

POKRAČOVÁNÍ NA STR. 5



# Pozvánka na výstavu Dřevošrot Zdeňka Viléma

Bohunka Krámská, kurátorka sbírky etnografie

Dřevošrot. Že je to divný název? Ještě není úplný, je třeba dodat přívlastek „pohyblivý“. Hýbe s ním myšlenka, jež dala druhý život šrotu, třeba radiátoru, tramvajové troleji, žehliče, kuchyňské váze, dveřnímu zámku, kamínkům nebo jen jejich dvířkům. Předmětům, jež dosloužily a staly se na obtíž. Ty, které se postavily včas do cesty Zdeňku Vilémovi, se staly uměleckými díly. Již slyším jeho vášnivý protest: „To nejsou sochy!“ Pouze dřevo a šrot, který hodně pamatuje. Může vyprávět příběh, který vede divákovu fantazii, ale který je někdy skryt hluboko v srdci autora a odhalit se nedá. Navíc bývá zastřen žertem. Jeden povšechný pohled na „směšný“ objekt nestačí, aby odhalil rafinované detaily, jež jsou s nesmírnou pečlivostí vypracovány a včleněny do nového funkčního celku.

Již v původním povolání kovodeláře v tehdejší podniku Severočeských státních lesů se u Zdeňka Viléma oba pojmy, kov i dřevo, propojily. Vztah k minulosti a věcem, jež do ní patřily a plnily funkci prověřenou desítkami předchozích generací, se u autora utvářel od dětství. Strávil je v Novém Harcově na okraji Liberce, v roubené chalupě se sedlovou střechou. V podezdívce, kde byl kdysi chlév, si později zřídil vlastní dílnu.

Dřevo jej záhy zlávalo k vlastní tvorbě, a tak povzbuzován přáteli se účastnil od roku 1981 libereckých přehlídek neprofesionálních výtvarníků Lidé tvoří, získával ocenění v okresních, krajských i národních soutěžích a vystavoval

doma i v zahraničí. Z úspěšných výstav (v Malé výstavní síni, Na terase, v botanické zahradě) a setkávání s libereckými výtvarníky a umělci snad vzešlo i vážné rozhodnutí, stát se členem Naivního divadla v Liberci, přední české scény nejen loutkářské, ale divadelní vůbec, ozdobené mnoha domácími i zahraničními úspěchy. Jako technolog loutek a „součást“ scénické výroby zůstal ukrytý v dílně a plnil rozmanitá a rozmanitá přání scénografů a výtvarníků a byl neviditelným fámulem, bez něhož by marionety neměly požadovaný výraz a pohyb. Zde ve fantaskním pohádkovém a přitom lidskému životu tak blízkém světě, v zrcadle lidských vášní, radostí a bolestí, se naplno rozvinuly jeho výtvarné vlohy. Celých osmnáct let byl společlivým zázemím předlouhé řady inscenací. Možná málokterý Liberečan, který v minulých letech navštěvoval prázdninová představení na náměstí před libereckou radnicí, a mezi nimi to nejoblíbenější – Alibabu a čtyřicet loupežníků – ví, že z rukou Z. Viléma mj. vyrostla skříň s vraty s loupežnickým chórem, jehož klapací hrdla dodnes poslušně sledují noty i závěrečné tremolo loupežnické písně. U které inscenace se zastavit dříve, Bezhlavého rytíře, Jabloňové panny, Zvířecího divadla nebo karnevalového průvodu lidiček s pitoreskními hlavami z příběhu Zachýska a Rumělký? Mezi léty 1984 a 2001 jich bylo více než šedesát.

Roku 2001 se Zdeněk Vilém rozhodl pro cestu svobodného povolání. Údolí s domem ve stráni pod ztepilým javorem a s potůč-

kem obydli dobří duchy, draky a skřítky, živočichy i podivuhodnými bájnými bytostmi, které se postupně proměňují tak, jak dozrává dřevo. Ale nejen dřevo, i kámen a kov zde ožívají a nabývají lidských rysů. Na věži jako na orloji defilují tváře krále, šaška, čerta a nic netušící návštěvník se rázem ocitá v pohádce. Pohyb podivuhodných

věcí vždy ovládá drobný „fígl“.

Od roku 2005 Zdeněk Vilém pořádá v Harcově setkání přátel dřeva a účastní se pravidelně řezbářských sympozií v Doksech a Turnově. Má neutuchající potřebu pomáhat lidem kolem sebe, zejména slabším, postiženým nebo dětem. Tak roku 2006 byl během harcovského setkání z výtežku dražby uměleckých děl přitomných výtvarníků nakoupen materiál do zdejším chráněných dílen pro mentálně postižené. Nejen lidem, i věcem vzešlým z lidské činnosti Z. Vilém pomáhá, jak již bylo uvedeno na samém počátku. Vzniklé objekty obdařuje rovněž názvy, bez nichž by dílo nebylo úplné. Z těch liberecké veřejnosti nejznámějších jmenujme například objekt „Otto Lochnes alias Cuza-fonosaurus z Prahy“, jenž „vyhrává“ v libereckém bufetu Tobogan, a „Život na chalupě“ připomínají-



Zdeněk Vilém: Náčelník Surikatů drží stráž.

cí pohyblivý betlém, kde darovníci chvátají s cihlami, cementem, pračkou Tatrmat a po vhození koruny se točí nejen hrncířský kruh, ale i pes – půvabná podívaná v lékárně U muzea, jež již půldruhého desetiletí pomáhá dětem zapomenout na strážně spojené s nemocí. Nebo „Jan Vostrčil, předseda plesového výboru v minulém životě... z Formanova filmu Hoří má panenko“, kterého Z. Vilém ponechal po skončení výstavy roku 2008 na hradě Grabštejně. Zde se také pravidelně setkává se sólistou Opery Národního divadla v Praze a svým přítelem Luděk Vele, mecenášem, jehož zásluhou z výtěžku benefičních koncertů byla opravena kaple sv. Barbory. Luděk Vele přispívá na tuto národní kulturní památku opravdu velkorysým způsobem a vřelým srdcem člověka, který má rád svůj rodný kraj.

V posledních letech se Z. Vilémovi roztočil kolotoč výstav. V letošním roce, kdy činorodý liberecký výtvarník zvládl rovněž jedno životní jubileum, triumfuje putovní výstava k mezinárodnímu roku lesů 2011 (vyhlášeném OSN s cílem připomenout jejich význam pro společnost), kterou v různých modifikacích již lidé zhlédli v Doksech, Kravařích, Mimoni, České Lípě, na druhé straně hranice v městech Neukirch, Bautzen, Kamenz a Kurort Oybin. Přáli bychom si, aby vyvrcholením této úspěšné sezóny byla právě expozice v Severočeském muzeu v Liberci. Na slavnostním zahájení o první adventní neděli 27. 11. 2011 vystoupí Luděk Vele. ■

## POKRAČOVÁNÍ ZE STR. 4

republiky ([www.caslin.cz](http://www.caslin.cz)). Pomocí rozšířeného vyhledávání v části Seriály je pod siglou vlastníka dokumentu LIE302 (což je označení a charakteristika liberecké muzejní knihovny) seznam a popis více než šesti set titulů, z nichž velká část pochází z původního fondu muzea a byla vydána v 19. a počátkem 20. století.

Další zajímavosti o historii knihovny Severočeského muzea, jednotlivých tématech, kterými se její fond zabývá, službách, které poskytuje, a novinkách připravujeme do následujících čísel tohoto čtvrtletníku. ■



Zdeněk Vilém: Naštvaný Hugo Eiwa, který zaspal digitalizaci vah.

## POKRAČOVÁNÍ ZE STR. 1

dětská dřevěná rakev s ostatky dítěte zasypaného hoblinami. Přes celé víko malé rakeve byl namalován kříž s jetelovitým ukončením. Všechny nálezy budou díky spolupráci se Statutárním městem Liberec, které výzkum této jedinečné archeologické lokality financuje, poslány k následnému laboratornímu zkoumání a zpracování. Dozvíme se tak zcela nové a jedi-

nečné informace o vojácích, kteří se účastnili krvavých bojů v bitvě u Liberce. Bitva proběhla 21. dubna 1757 a skončila porážkou rakouského vojska. Podle různých údajů proti sobě ten den stálo 30–40 tisíc vojáků. Podle zatím neoficiálních údajů zahynulo nebo bylo zraněno 849 rakouských vojáků a 25 důstojníků, na pruské straně 625 vojáků a 30 důstojníků. Mrtví byli pochováni údajně za

kostelíkem Sv. Jana Nepomuckého v Janově Dole a ranění převezeni mj. do vojenského lazaretu. Další vojáci umírali na následky svých zranění a po vypuknutí epidemie skvrnitého tyfu se počet úmrtí začal rapidně zvyšovat. Tito vojáci pak byli pochováni do prostoru dnešního Nerudova náměstí. To vzniklo i se zástavbou až o čtvrtstoletí později, roku 1784, jako tzv. Filipovo město. Celkem bylo

v letech 2002, 2003 a 2011 objeveno již více jak 50 pohřbených vojáků.

Nerudovo náměstí patří k několika málo zachovalým archeologickým lokalitám na katastru Liberce, které je nutné chránit a do budoucna využít jako historický prvek tváře města. Presentace bude vhodná formou pietního místa s památníkem, který Statutární město Liberec plně podporuje. ■

## Ze zvykoslovného kalendáře Liberecka

Bohunka Krámská, kurátorka sbírky etnografie

Letos si advent opravdu pospíšíl, neboť první adventní neděle připadla již na 27. listopad. Advent, čas ztišení a rozjímání, půstu a přípravy na Narození Páně, byl vždy protkán drobnými veselými událostmi, jež prosvětlovaly šero dní a stupňovaly v radostném očekávání poezii Vánoc. Tak svátek sv. Ondřeje (30. listopad) stejně jako Štědrý den a den sv. Silvestra hrál velmi důležitou roli v milostných věštibách. Děvčata třásla plotem, aby zjistila, odkud přijde vyvolený, a to zpravidla tak silně, že tyčky skutečně vychýlila směrem, kde bydlil. Zlé bylo, když v tu chvíli nečekaná zasněhovala, jež prorokovalo dětský křik, tj. narození nemanželského dítěte.

Předzvěstí Vánoc a jejich štěrnosti byly mikulášské nadílky, očekávané dětmi s radostí i obavou, neboť sv. Mikuláše provázel knecht Ruprecht (podobný čertu) oděný

kožešinou, slámou, řinčící řetězem a šlehající metlou, s pytlíkem na zádech připraveným pro neposlušné děti. Naštěstí většinou v pytlí byly ukryty dárky, a to ty nejdostupnější jako jablka a ořechy. V samotném Liberci však s Ruprechtem místo sv. Mikuláše chodil sv. Ondřej a matky děti podělovaly zvláštním pečivem, ondřejskými věnečky, v jejichž prázdném středu se křížily proužky těsta po vzoru ondřejského kříže. Dva dny před Mikulášem ještě měla svátek sv. Barbara a nejen dívky, i mládenci mohli poprosit v předvečer jejího svátku třešeň o ratolest lásky, která by na slunném místě do Vánoc rozkvetla a pojistila na příští rok svatbu.

Liberečtí soukeníci prý pracovali ještě na Štědrý den dopedně. Našli se však i nadšenci, kteří v adventu rozložili tkalcovské stavy a místo nich postavili ve světnici betlém. Pod betlémem pak ráno na Boží hod vánoční našli děti od Ježíška nadílku ve skrze praktických věcí: nutného ošacení, případně knih a hraček.

A kulinářská inspirace na Štědrý den? Na počátku 20. století již všichni půst od masa nedodržovali a o místo v jídelníčku se začala ucházet klobása. Většina obyvatelstva se však veškerého jídla po celý den odříkala a čekala na večeri, jež se konala v podvečer mezi pátou a šestou hodinou. I chudí toužili po bohatě prostřeném stole, a protože štedrost vyjad-

## Sborník Severočeského Muzea – Přírodní Vědy

Pavel Vonička, výkonný redaktor sborníku



V těchto dnech vydalo Severočeské muzeum v Liberci další, v pořadí již 29. číslo přírodovědného sborníku. Toto odborné recenzované periodikum, vycházející již od roku 1958, uveřejňuje původní odborné přírodovědné práce geologického, floristického, faunistického a ekologického charakteru zaměřené na region severních Čech, případně na navazující území v Německu a Polsku, personálie významných přírodovědců regionu i recenze knih s přírodovědnou tematikou se vztahem k severním Čechám.

Řada článků je doplněna barevnou přílohou s fotografiemi sledovaných stanovišť, významných druhů apod. Sborník je možné zakoupit v budově muzea za cenu 150,- Kč nebo si jej na uvedené adrese objednat.

Obsah *Sborníku Severočeského Muzea, Přírodní Vědy* 29 (2011):

Vlastimil PILOUS: Povodňové

mury v povodí horní Smědé v Jizerských horách

Jiří VÁŇA: Mechorosty rašeliníšť české části Jizerských hor

Luboš BERAN: Doplněk k poznání vodní malakofauny Chráněné krajinné oblasti Český ráj

Antonín KŮRKA & Jan BUCHAR: Pavouci (Araneae) údolí Jizery v okolí Semil

Antonín KŮRKA & Petr DOLEJŠ: Pavouci kavylové stepi u Brozan v dolním Poohří (severní Čechy)

Miroslav ŽEMLIČKA: Výsledky inventarizačního průzkumu motýlů (Lepidoptera) v Národní přírodní památce Bílé stráně v CHKO České středohoří

František ŠIFNER: Notes on species composition and seasonal activity of some species of the family Scathophagidae (Diptera) in the Czech Republic (Poznámky k druhovému složení a sezónní aktivitě některých druhů čeledi výkalnicovití (Diptera: Scathophagidae) v České republice)

Kamil HOLÝ, Jan MACEK & Pavel LAUTERER: Occurrence of Ibalidae (Hymenoptera: Cynipoidea) in the Czech Republic (Výskyt žlabatek čeledi Ibalidae (Hymenoptera: Cynipoidea) v České republice)

Pavel BENDA & Petr CHVÁTAL: Výsledky monitoringu zimujících letounů (Chiroptera) v rozsedlinových jeskyních kaňonu Labe v Labských pískovcích v letech 1995–2010

Miloslav NEVRLÝ: Osmdesátiny RNDr. Ivo Honsy ■

řovalo devatero pokrmů, počítalo se za chod každé ovoce (čerstvé i sušené), jablka, hrušky, švestky a ořechy. Rybí polévku, kapra nebo jinou rybu na černo s knedlíkem a se zelím připravovaly hospodně v bohatých libereckých rodinách. Ryba zde přišla na stůl

ještě jednou, pro změnu pečená s kompotem. V chudých rodinách byly podstatnou součástí výživy dary lesa, zejména houby v podobě houbové polévky (v Liberci byla známá švestková polévka s houbami) a brambory. K jídlům

**POKRAČOVÁNÍ NA STR. 7**



Z mikulášské nadílky v Severočeském muzeu, r. 2005.

## POKRAČOVÁNÍ ZE STR. 6

zásadní důležitosti, neboť symbolizovala díky velkému množství zrněk bohatství (především vzhledem k penězům), se řadila sladká prosná kaše nebo jahelník a třený mák s mlékem. Proto se proso udrželo ve svátečním jídelníčku všech významných dnů v roce, i když je ani chuť uzeneho, se kterým se později vařilo, neproměnila v oblíbený pokrm. Neodmyslitelnou součástí štedrovečerní tabule zůstala dodnes vánočka z kynutého těsta a jablečný závin.



Ilustrace Tomáše Řízka z knihy Český rok od jara do zimy.

Ve třicátých letech 20. století se v rámci silvestrovských žertů dávalo k lepšímu „menu“ jizerskohorských obyvatel – polévky: studená, teplá, moučná a cibulová, hlavní chod: houby, proso, kroupy a podmáslí. Do silvestrovského jídelníčku polévka skutečně náležela, ale pivní, často sladká, s mandlemi, rozinkami a skořicí.

K Štedrému dni a také ke sv. Silvestru patřily dodnes známé milostné věštby a snahy nahlédnout do budoucnosti, házení pantofle, pouštění ořechových skořápek se světélky, lití oliva apod. Nejen láska a svatba, i smrt, stále přítomná průvodkyně lidských kroků, byla předmětem mnoha věštb – komu dohořela svíčka v lodičce ze skořáčky, kdo nalezl v jaderníku rozkrojeného jablka místo hvězdičky křížek, čí postavy stín neměl hlavu, ten měl zemřít. Průběh nadcházejícího roku se zjišťoval náhodnou volbou jednoho ze tří překlopených hrnků. Pod nimi ukrytý obsah – kousek chleba – znamenal jen nutně živobytí, mince – bohatství a hadřík – chudobu nebo hádky. V některých vsích kolem Liberce vlévali na Silvestra do ledové vody ve sklenici vaječný bílek. Když měla bílková sraženina na Nový rok spoustu věžiček s kulíčkami, měl být celý nadcházející rok šťastný. Štěstí měla zajistit i vepřová pečeně ke svátečnímu novoročnímu obědu, peníze pak prosná nebo jahelná kaše. ■

# Historické pohlednice Liberce – vyhodnocení kvízu z 10. 9. 2011 (EHD)

Markéta Lhotová, historička

Vystavené pohlednice, představující Liberec z let 1895–1905, si se zájmem prohlédla většina návštěvníků. Vzhledem k tomu, že na tomto typu pohlednic je většinou na čelní straně uveden i popis, otázky kvízu nebyly zaměřeny pouze na rozpoznání objektu či lokality. Odvahu odpovědět na kvíz našla jen menší část přítomných, a proto všichni účastníci – jednotlivci, dvojice, rodiny – si zaslouží náš obdiv. Celkem bylo odevzdáno deset dotazníků, nejvíce správných odpovědí bylo 13, nejméně 7. Vítěz získal knihu Liberec z edice Zmizelých

Čechy. Správné odpovědi:

1) Neogotická stavba na ostrůvku v jezírku zvaném Gondelteich byla určena – pro labuť (správně 60 %).

2) Restaurace Městský lesík v údolí Jizerského potoka byla vyhlášeným výletním cílem, kde byl nejen hudební a taneční pavilon, ale také – přírodní divadlo (správně 30 %, většinu zmátlo Lesní koupaliště nacházející se dnes výše v údolí).

3) Pohlednice v závěru 19. století byly převážně světlotiskové, ale používaly se i jiné způsoby, na koláž restaurace na Liberecké výšině jsou použity tyto materiály – březová kůra, lisovaný mech (správně 60 %).

4) Snímek zachycuje pohled na Hanychov a Horní Růžodol od tzv. Monstrance – byla postavena na památku nalezené monstrance ukradené z děkanského kostela, zničil ji blesk roku 1906 (správně 50 %).

5) Café Simon sloužilo pro účely občerstvení a cukrárny donedávna, nacházelo se zde – občerstvení a restaurace Ada v Pražské ulici (správně 80 %).

6) Na pohlednici vilové čtvrti vidíme vpravo objekt školy v Lesní ulici, byl postaven – pro vojenský špitál (správně 50 %).

7) V budově učitelského ústavu a obchodní školy, jak je snímek označen, se nacházela postupně řada institucí, nebyla však

sídlem – tkalcovské školy (jen 1 správná odpověď, většina vyloučila chudobinec, pro který však byl objekt původně určen).

8) Tato stělnice liberecké posádky se nacházela – ve Starém Harcově (správně 60 %).

9) Sídlo liberecké zednářské lóže Schlaraffia bylo později známo jako – obchodní dům Ještěd (správně 30 %, „starý“ Ještěd asi poznali jen pamětníci, ostatní tipovali obchodní dům bratří Bayerů, ten stával v prostoru Soukeného náměstí a byl odstraněn po výstavbě paláce Dunaj na počátku 30. let 20. století).

10) Pomník císaře Josefa II., umístěný v Městském parku, zmizel v meziválečném období roku 1923 (správně 60 %).

11) „Neuer Markt“ (Nový trh) je – jiný název pro Novoměstské, později Bismarckovo náměstí (správně 80 %, Sokolovské náměstí asi poznal každý a většina se zorientovala dobře i ve starém označení)

12) Objekt velitelství infanterie ustoupil novějším objektům, stával – u Nisy v závěru Barvířské ulice (na poměrně obtížnou otázku odpovědělo správně 70 %).

13) Na místě hostince U zlatého anděla ve Frýdlantské ulici dnes stojí novostavba – Základní umělecké školy (správně 80 %).

14) První restaurace v Městském parku, nahrazená na přelomu století objektem Lidových sadů,

se nazývala – Belveder (správně 90 %).

15) Konečné stanice tramvaje se staly na konci 19. století východištěm turistických cest, rozcestí na Anenské cestě se starým žulovým rozcestníkem můžeme najít – nedaleko konečné stanice v Lidových sadech (správně 70 %).

16) Pohlednice zachycuje původní vzhled domova katolické mládeže ve Špitální (dnes Husově) ulici, dnes se v tomto výrazně pozměněném objektu nachází – kožní oddělení infekce nemocnice (správně 20 %, většina zná tento objekt pod označením Charita či jako novorozenecké oddělení, současné využití získal objekt až při posledních přesunech v rámci areálu nemocnice).

17) Objekt nazvaný „Laboratorium“ sloužil jako – první objekt Státní průmyslové školy (správně 50 %, dodnes stojící objekt byl přistaven za sousední budovu Rudolfova chudobince, v jehož části škola po založení provizorně sídlila – viz otázka 7).

18) Vegetariánskou restauraci Thalisia ve Frýdlantské ulici navštěvovala jedna významná literární osobnost – Franz Kafka (správně 20 %; většina tipovala libereckého rodáka Šaldu, ten však opustil město již ve 4 letech; Kafka jezdil na Liberecko jako zástupce pojišťovny).

Zmíněné pohlednice budou zveřejněny na [www.muzeumlb.cz](http://www.muzeumlb.cz). ■

## Novinky v expozicích SM

Ivan Rous

Návštěvníci, kteří přišli do muzea na začátku října, si mohli všimnout několika změn. Ve vstupním vestibulu vyrostla nová vitrína s podivnými dřevy. Je to první vlašťovka spolupráce SM a České speleologické společnosti ZO 4–01 Liberec a ona „dřeva“ jsou zbytky důlní pumpy z Kryštofova údolí z roku 1704. Slavnostní vestibul byl naopak zahalen do mlhy igelitové fólie, neboť tu probíhala obnova původní podlahy, tzv. terrazzo. A čekají nás i změny podstatné. Již v roce 2012 začne obměna stálé expozice. Prvním krokem bude vytvoření hudebního salonu s interaktivní prezentací mechanických hudebních automatů. ■



Vystavené zbytky pumpy z dolu Zeche.





Foto: Tereza Čermáková

Po třech měsících (a několika dnech) se nám narodilo další číslo Čtvrtletníku Severočeského muzea. Malé zpoždění můžeme omluvit našimi pracovními povinnostmi a radikálními změnami, kterými muzeum v současné době prochází. Ani ty nám však nezabránilly v našich představách, jak jednou bude vypadat celý „štos“ sešitů a my budeme moci listovat nedávnou historií muzea. Vizi musí následovat odhodlání, a to v tomto případě znamená udržet projekt životaschopný po mnoho let tak, abychom mohli jednou listovat ve „štosu“ a zpětně pozorovat, jak se naše muzeum vyvíjelo, jak vznikaly nové expozice a co se nám z velkých snů podařilo realizovat. Čtvrtletník naplnili odborní pracovníci muzea a nutno podotknout, že se nedostalo zdaleka na všechny. A tak už se těšíme na další lednové číslo. ■

## Výstavy Severočeského muzea v Liberci říjen – listopad – prosinec 2011

### (Ne)praktický kabinet Jiřího Wintera

9. září 2011 – 23. říjen 2011

Jméno Jiří Winter vám třeba mnoho nefekne, ale doplníme-li je o umělecký pseudonym Neprakta, tak již možná budete v obraze. Severočeské muzeum připravilo výstavu jako hold Mistrovi, který se letos dožívá úctyhodných 87 let. Vedle volné tvorby z různých oblastí, kde mohl uplatnit svůj výrazný rukopis, reflektuje výstava i další ze zájmů Jiřího Wintera, a to vášnivě sbíratelství, především orientálních artefaktů.

### Hold sklu

14. září 2011 – 20. listopad 2011

Výstava s podtitulem „Josef Kaplický a práce jeho žáků z padesátých a z počátku šedesátých let 20. století ve sbírkách Severočeského muzea“ představí mimo jiné zrestaurovanou Kaplického mozaiku, která získala na světové výstavě EXPO '58 v Bruselu zlatou medaili, unikátní díla R. Roubíčka, V. Ciglera, St. Libenského a umělecké sklo dalších autorů.

### Alfons Mucha: Fotografie z ateliéru

11. listopad 2011 – 12. únor 2012

Výstava představí známého českého umělce v neznámé úloze – jako výrazného fotografa. Návštěvníci tu budou moci zhlédnout Muchovy fotografie modelů a ateliérových kompozic z přelomu 19. a 20. století. Soubor ateliérových fotografií bude doplněn originálními plakáty Alfonse Muchy ze sbírek Severočeského muzea v Liberci.

### Dřevošrot Zdeňka Viléma

29. listopad 2011 – 15. leden 2012

Letos jubilující liberecký výtvarník Zdeněk Vilém v tomto roce uzavře úspěšnou šňůru devíti domácích a zahraničních výstav expozic v Severočeském muzeu a jeho objekty plné humoru a rafinovaných detailů jistě potěší všechny návštěvníky.

## Výběr z kulturních akcí

říjen – listopad – prosinec 2011

### Večer se skleněnou mozaikou v SM

15. listopad 2011 od 17.00 hodin, AV sál SM

### Ivan Rous: Podzemí Jizerských hor a okolí

25. říjen 2011 od 20.00 hodin, Šutr bar Liberec

### Jiří Ulmann: Vůně Indie

2. listopad 2011 od 17.00 hodin, AV sál SM

### Ivan Rous: II. světová válka na Liberecku / Rumunsko a EU

8. listopad 2011 od 20.00 hodin, Azyl bar Liberec

### Ivan Rous: Tábory na Liberecku

10. listopad 2011 od 18.00 hodin, Křižany

### Václav Štajner: Saská města ve své historii, II. díl

7. prosinec 2011 od 17.00 hodin, AV sál SM

### Arnošt Kominík: Keňa krásná i drsná

4. ledna 2012 od 17.00 hodin, AV sál SM

### Vánoce v Severočeském muzeu

vánoční program každou adventní neděli pro všechny věkové kategorie; pohyblivý betlém Václava Metelky ze Sklenařic

## Fotografie ze sbírek SM

Markéta Lhotová, historička



Záběr z dnes již neexistující Urbanovy ulice. Fotografie autora Rudolfa Ginzela (1872–1944), středoškolského učitele a nadšeného fotografa, pochází z roku 1906. Souboru jeho deskových negativů z let 1900–1930 se bude podrobněji věnovat článek PhDr. Markéty Lhotové, který bude otištěn ve sborníku Severočeského muzea Historia 2011.