



národní
úložiště
šedé
literatury

Čtvrtletník Severočeského muzea v Liberci - Jaro 2012 (4)

Severočeské muzeum v Liberci; Rous, Ivan
2012

Dostupný z <http://www.nusl.cz/ntk/nusl-383420>

Dílo je chráněno podle autorského zákona č. 121/2000 Sb.

Tento dokument byl stažen z Národního úložiště šedé literatury (NUŠL).

Datum stažení: 27.04.2024

Další dokumenty můžete najít prostřednictvím vyhledávacího rozhraní nusl.cz .



ČTVRTLETNÍK SEVEROČESKÉHO MUZEA V LIBERCÍ

Informační a programové periodikum. K dostání zdarma v síti informačních center a muzeí Libereckého kraje a Euroregionu Nisa. V nákladu 2000 ks vydává Severočeské muzeum v Liberci, příspěvková organizace, Masarykova ul. 11, 460 01 Liberec 1, <http://www.muzeumlb.cz>, tel.: 485 246 111, fax: 485 108 319

101 let od vzletu prvního letadla v Liberci

Jiří Křížek, ředitel SM

Do muzejních sbírek se v lednu podařilo získat na internetové aukci zajímavou fotografickou pohlednici, jejímž autorem byl liberecký fotograf Ferdinand Stracke. Díky rychlé konzultaci s kolegou Michalem Plavcem z Národního technického muzea v Praze se fotografii, která zachycovala blíže neurčené letadlo, podařilo přesně identifikovat jako představení prvního letadla v Liberci dne 4. června 1911. Podle dobových zpráv je zaznamenána neuvěřitelná účast 80 tisíc diváků na letecké produkci, kvůli které přijelo do Liberce přes 50 zvlášť vypravených vlaků. Představení vynálezu Igo Etricha, slavného leteckého konstruktéra a rodáka z Horního Starého Města u Trutnova, bylo pro Liberec velkou senzací, na kterou se překvapivě po 101 letech nezachovala skoro žádná památka. K předvedení letadla přitom byly liberec-



Letadlo Taube na dostihové dráze v Liberci-Pavlovicích dne 4. června 1911.

kou tiskárnou bratří Stiepelů vydány soubory pohlednic, plakáty s pozvánkami a byl dokonce natočen i film, který se v Liberci promítal. Kromě zmíněné pohlednice se však zatím nepodařilo dohledat další předměty, které by souvise-

ly s předvedením prvního letadla v Liberci.

Severočeské muzeum připomene alespoň malou výstavou osobnost Igo Etricha, neprávem opomíjené osobnosti, která se bez

POKRAČOVÁNÍ NA STR. 3

Přenocujte v barokním stanu L. P. 1757

Jiří Křížek, ředitel SM

Přesně na den výročí bitvy u Liberce, v sobotu 21. dubna, vyroste po 255 letech před budovou Severočeského muzea provizorní stavba, jejíž původ na první pohled odhalí jen znalec. Ve spolupráci

s muzejními kolegy a členy skupiny historického šermu Rex z Brna se podařilo zajistit výrobu repliky vojenského stanu z poloviny 18. století. Pro někoho zdánlivě jednoduchá plátěná stavba má pro Liberec další odkazy k historii města. Liberec byl v období baroka známý díky manufakturní produkci plátna, určeného na plachty formanských povozů, pytle na mouku nebo třeba právě na vojenské stany. I přesto, že naproti většina českých textilk do dnešní doby zkrachovala, podařilo se pro výročí bitvy u Liberce

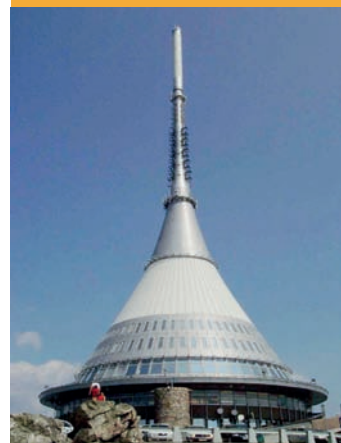
sehnat českého výrobce přírodního plátna, které věrně napodobí původní barokní materiál. Němko překvapí jednoduchost vojenského stanu. Možná by očekával barokní zdobnost a výraznou barevnost, kterou známe z historických filmů. Při zadání výroby stanu se ale zaměstnanci muzea drželi pouze původních historických předloh. Žádný originální stan se v českých muzejních sbírkách nedochoval, a tak jsme byli odkázáni na dobová vyobrazení bitev a polních ležení 17. a 18. století, kterých je již dostatek. Nečekejte žádné zipy, kovové sponky nebo tyče – pouze hrubé nebělené plátno, tyče a kolíky ze dřeva

POKRAČOVÁNÍ NA STR. 2



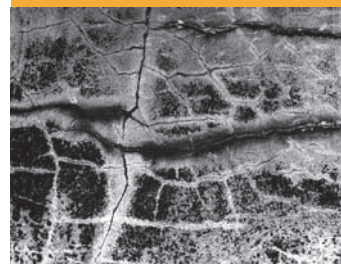
JARO 2012

Přineste kus Ještědu!



Více na str. 4

Studio výtvarné fotografie v Liberci



Více na str. 5

Výročí bitvy u Liberce



Více na str. 2

POKRAČOVÁNÍ ZE STR. 1

a motouzy k ukotvení jednoduchého hranolu. Pokud to počasí dovolí, neskončí experimentální stavba stanu sobotou 21. dubna, ale pokračuje až do května. Zájemci z řad veřejnosti budou mít příležitost přenocovat stejně jako kdysi rakouští nebo prusští vojáci přímo ve vojenském staně o půdorysu 5 x 6 metrů. Přenocování je určeno pro skupiny do maximálního počtu 10 lidí. Rezervace a řád pro přenocování v „plátěné chýši soldatesky“ budou zveřejněny na webových stránkách muzea. ■

PRAVIDELNÝ PŘEDNÁŠKOVÝ CYKLUS SM

Každou třetí středu od 18 hodin v AV sále SM.

11. dubna 2012

J. Mohr: Severočeské průmyslové muzeum a užité umění

2. května 2012

P. Brestovanský: Poslední archeologické objevy v Libereckém kraji

23. května 2012

K. N. Nováková, J. Hunterová: Liberecké Studio výtvarné fotografie

13. června 2012

H. Voldánová: Rodopis – koníček na celý život

Občerstvení zdarma!

PRVOMÁJOVÝ VETERÁN FESTIVAL



Setkání veteránistů | jízda po bývalém „Libereckém okruhu“ u přehrady | odpolední vyhlášení výsledků v SM | více informací na www.automuzeum.cz

Výročí bitvy u Liberce 21. dubna 1757

Michaela Bradáčová, archeoložka

Na sklonku loňského podzimu nám archeologický výzkum v prostoru Nerudova náměstí odhalil následky bitvy u Liberce v podobě masových hrobů. Bitva proběhla na počátku druhého válečného roku tzv. sedmileté války (1756–1763) označované za první celosvětový konflikt. V ranních hodinách 21. dubna 1757 v okolí Liberce a na úpatí Ještědu zaujala pozice ve vybudovaných polních opevněních rakouská armáda v počtu 18 000 mužů pěchoty a 4 900 mužů jízdy pod velením generála Königsegga. Již předchozího dne k Pertolticím dorazila jedna ze čtyř částí pruské armády krále Fridricha II., který chtěl obsadit Čechy a donutit císařovnu Marii Terezii k uzavření míru. Pruskému sboru u Pertoltic velel vévoda z Braunschweig-Bevernu, který disponoval 16 000 muži pěchoty a 4 300 muži jezdeckta. Samotné bitvě předcházely noční útoky rakouské jízdy na pruský tábor a jeho zázemí u Chrastavy, které však pruskému nepříteli nezpůsobily výraznější škody. Bitva se mezi pruskou a rakouskou armádou rozpoutala okolo deváté hodiny ranní. Přes mnohé výhody na rakouské straně přistoupilo

její velení po prolomení levého křídla ke stažení zbývajících jednotek přes Vesec, Dlouhé Mosty do okolí Hodkovic, odkud se následně stáhly směrem ku Praze, kde byla svedena bitva u Štěrbohol (6. května 1757).

Dvouhodinová bitva u Liberce představovala pro rakouskou stranu ztrátu pětadvaceti důstojníků a 849 mužů. Vítězný vévoda z Braunschweig-Bevernu pak v bitvě ztratil třicet důstojníků a 625 mužů. Město Liberec pak bylo po celý den vystaveno drancování pruských vojáků. Další a výrazně větší zátěží bylo zřízení vojenských polních lazaretů v oblasti dnešního Nerudova náměstí. Špatné hygienické podmínky v soudobých špitálech a velké množství zraněných vojáků, kteří museli být ubytováni i v domácnostech libereckých měšťanů, byly příčinou vypuknutí epidemie skvrnitého tyfu, která si mezi obyvateli Liberce a okolních vesnic vyžádala na sklonku roku 1757 okolo 1 200 mrtvých.

Od bitvy, kterou lze zařadit mezi významné události v dějinách města Liberce, uplyne v letošním roce již 255 let. Při této příležitosti Severočeské muzeum

VÝROČÍ BITVY U LIBERCE

- experimentální stavba barokního vojenského stanů
- po celý den představení skupiny historického šermu Rex
- výstava historických plánů bitvy u Liberce a barokních zbraní ze sbírek SM

14.00 přednáška Mgr. Petra Brestovanského o nálezech na Nerudově nám. v Liberci

15.00 přednáška RNDr. Daniela Vaňka, Ph.D. o aplikaci antropologie a genetiky v archeologii (určování stáří, DNA apod.)

Občerstvení zajištěno

v Liberci připravilo na 21. dubna tematický program pro širokou veřejnost. Jeho součástí bude ukázka dobových vojenských manévrů a stavba historického vojenského stanů. Dále budou zájemci prostřednictvím odborných přednášek seznámeni s posledními výsledky výzkumů týkajících se nálezů kosterních pozůstatků na Nerudově náměstí. Přednášky se zaměří především na aplikování antropologie a genetiky v oblasti archeologie (určování stáří, DNA,...) a seznámení veřejnosti s tématem bitvy u Liberce a sedmileté války. ■



Vyobrazení bitvy u Liberce (21. dubna 1757).

Ze starých inventářů aneb inventarizace (bez) legrace

Petra Šťovíčková, kurátorka sbírky keramiky a porcelánu

Každý nový předmět, který se dostane do muzea, musí být zapsán do přírůstkové knihy. Takové seznamy jsou vedeny prakticky kontinuálně, a tak i dnes u většiny sbírek můžeme dohledat, jak se ten který předmět do muzea dostal a jakou formou byl získán. Poté



na objemných knihách formátu A2 již začíná projevovat opotřebením způsobené dlouholetým užíváním, překročili jsme v letošním roce k fotodokumentaci jednotlivých kreseb a k přepisu starých popisů do počítačové databáze. Při podrobnějším studiu jsem tak objevila i nečekaná překvapení. Pro pobavení na tomto místě uvedu dva příklady vsuktu osobitého popisu u dvou předmětů. V prvním případě se jedná o krásnou italskou majolikovou plaketu ze 2. čtvrtiny 18. století zdobenu obrazem krajiny s Dianou, odpočívající po lovu se třemi dručkami a psy u pramene. V knize je k obrázku předmětu mimo jiné připojen i tento text: „... Malba představuje Dianu se třemi honebními soudružkami na lesní pasece“. Druhým, nemě-



následuje proces nazvaný inventarizace. Při něm je předmět změřen, vyfocen a získá svou vlastní inventární kartu, na které je zevrubně popsán. Dnes nám tyto zápisy usnadňují specializované počítačové databáze, do kterých jsou ukládány i barevné digitální fotografie. Vždy tomu tak však nebylo. Ještě v 60. letech 20. století nebyl způsob inventarizace ustálen a sbírky, které bylo po válce nutné znovu zkompletovat, se sepisovaly v muzeích a galeriích různě. V našem muzeu se z této doby dochovaly takzvané inventární knihy. V nich byly předměty zapisovány jeden po druhém. V některých z nich byl velmi stručný popis doplněn i ruční kresbou, která však vystihuje daný předmět mnohdy dokonaleji než dnešní fotografie. Autory kreseb dnes již všichni neznáme, víme však, že pověřený kreslil dostal za každý zhotovený obrázek 3 Kčs. Jedny z nejkrásnějších inventárních knih jsou dodnes platnou součástí evidence sbírek keramiky, porcelánu a skla. Protože se

ně povedeným příkladem je popis porcelánové figurky dřevorubce vyrobené ve Vídni kolem roku 1769. Tehdejší muzejní pracovník ji popsal takto: „Mladistvý dělník v krátké kazajce a zástěře odpočívá tím, že se opírá pravým loktem o sekýru“. Podobných popisů se v muzejních evidencích najde ještě hodně. Doufejme jen, že až někdo bude číst popisy předmětů po nás, vykouzlí naše případně neobratné formulace na tvářích čtenářů vždy jen úsměv. ■

POKRAČOVÁNÍ ZE STR. 1

nadsázky zapsala do dějin světového letectví. Etrich, inspirovaný plodem tykve Zanonie Macrocarpa, navrhl konstrukci křidel pro letadla, která se na svou dobu vyznačovala při letu neuvěřitelnou stabilitou. Letadlo Taube (Holubice) s elegantní zanoniovou konstrukcí křidel se jako jedno z prvních na světě začalo vyrábět

sériově pro armádní zakázky a rozšířilo se kromě Austrálie na všechny kontinenty. Kuriozitou je, že v Liberci během představení letadla v červnu 1911 probíhala obchodní jednání o zásilce letadel pro Čínu. Plánovaná výstava bude probíhat ve spolupráci s Národním technickým muzeem, které zapůjčí své exponáty spojené s osobností Igo Etricha a letadlem Taube. ■

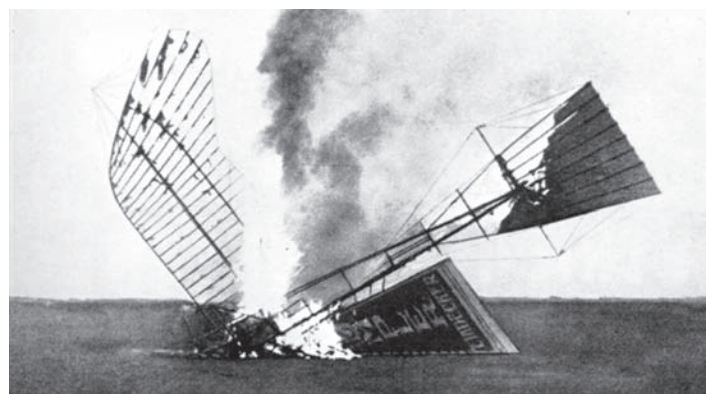


Igo Etrich jako letec (r. 1910) – reprofoto z knihy Hanuše Salze.

SOUTĚŽ O KNIHU „IGO ETRICH – PRŮKOPNÍK LETECTVÍ“

Při představení letadla Taube v Liberci byl použit nový motor, jehož konstruktérem byl slavný vynálezce a rodák z Vratislavic Ferdinand Porsche. Pro jakou automobilovou značku Ferdinand Porsche v roce 1911 pracoval?

Odpovědi s doručovací poštovní adresou zasílejte na e-mailovou adresu muzeumlb@muzeumlb.cz. Výherce bude vylosován z došlých odpovědí při muzejní noci 2. června.



Havárie letounu typu Etrich-Taube (asi 1912) – reprofoto z knihy Hanuše Salze.

POZVÁNKA NA VÍTÁNÍ PTAČÍHO ZPĚVU

28. 4. 2012 Lemberk

Sraz: v 7.00 hod. u Bredovského letohrádku

Program: vycházka do okolí s výkladem, ukázky odchytu a kroužkování ptáků.

Pořádá Česká společnost ornitologická ve spolupráci se Společností pro Lužické hory a Severočeským muzeem v Liberci, vede M. Pudil.

5.–6. května 2012

Farská louka u Raspenavy

Sraz: 5. května 2012 od 17.00 hodin na Farské louce

Přístup: Po modré turistické značce z Lužce u Hejnic (železniční i autobusová zastávka Lužec pod Smrkem – cca 2,5 km) nebo z Oldřichova v Hájích (cca 5 km). Přícházet je možno kdykoliv v průběhu podvečera a večera.

Program: večer ornitologické debaty, hry a táborák; přenocování na Farské louce, ranní probuzení ptačím zpěvem. V neděli dopoledne ornitologická vycházka do okolí, ukázky odchytů a kroužkování ptáků.

S sebou si vezměte vybavení k přenocování a jídlo.

Pořádá Česká společnost ornitologická ve spolupráci s o.s. Náš Kraj, AOPK Liberec a Severočeským muzeem, vede M. Pudil.

Případné dotazy zodpoví Martin Pudil 732 716 726 (martin.pudil@muzeumlb.cz) nebo Lenka Zadrobilová 721 323 149 (lenka.zadrobilova@nature.cz).

Sbírka praporů v Severočeském muzeu

Lubor Lacina, kurátor sbírky

K nejzajímavějším sbírkovým fondům Severočeského muzea v Liberci patří ten, který se skrývá pod zkratkou Pp, tedy Prapory. Přes dvě stovky předmětů, mezi nimiž jsou nejen klasické vlajky a prapory, ale také přívěšovací stuhu, žerdi nebo drobné vlaječky, doku-

křížem i srpem a kladivem, vracejí nás do doby, kdy svůj slavnostní prapor měly i obyčejné vesnické školy nebo kdy osobnosti církevních dějin držely stráž nad státními i občanskými sdruženími věnujícími se nejrozličnějším činnostem. Mezi prapory, vlajkami a dalšími

ho roku 1964, naopak nejstarší a zřejmě také nejzajímavější položkou uchovávanou v depozitáři muzea je, i když uložený mimo samotný fond Prapory, hedvábný benátský gondolový prapor z roku 1563 s malovanými motivy Narození Panny Marie a čtyř evangelistů, který muzeum získalo v roce 1910 z německého Berlína.

Příležitostí konání 5. Českého národního vexilologického kongresu, který proběhne ve dnech 22.–24. června 2012 v Severočeském muzeu, zde bude v průběhu června až září 2012 ve spolupráci s libereckou firmou LIBEA, s.r.o., zabývající se výrobou vlajek, realizována samostatná výstava, která nabídne výběr převážně ze sbírkového fondu Prapory. Záměrem je popsat Liberecko a sousední regiony v proudě času právě pomocí dokladů dávno zaniklých organizací a sdružení, škol nebo církevních institucí a podpořit tak historický obor, jehož předmět zkoumání nepatří mezi nejvíce veřejně prezentované. Lze tak říci, že výstava, jejíž téma je v porovnání s jinými poměrně ojedinelé, návštěvníkovi nabídne atraktivní pohled na předměty, které v podobném množství v jiné muzejní instituci pravděpodobně neuvidí. I s takovým potenciálem je pak sbírka praporů Severočeského muzea v Liberci jedinečná. ■



Prapor Pohřebního spolku poštovního personálu v Liberci z roku 1912.

mentují historii Liberce a celého regionu převážně od 19. století do současnosti. Zmiňované předměty připomínají mnohé z dění posledních 200 let – existenci spolků vysloužilých vojáků, amatérských zpěváků, stělců nebo zemědělských družstev; dokladují návštěvy nebo výročí narození a úmrtí panovníků, válečné události a jejich následky, dokumentují liberecký region sevřený hákovým

předměty najdeme doklady z Liberecka, Frýdlantska, Jablonceka, Českého ráje i dalších regionů – nejvíce jsou zastoupeny prapory spolků vojenských vysloužilců, pěveckých sdružení a řemeslnických společenstev. Jejich dlouholetou činnost pak dokládají uchované stuhu, které byly k praporům přivěšovány ve dnech výročí. Jeden z nejnovějších takových předmětů patří do poměrně nedávne-

Přineste kus Ještědu do muzea!

Jiří Křížek, ředitel SM

Koncem února zveřejnil Liberecký kraj záměr Severočeského muzea uspořádat v roce 2013 výstavu k výročí 40 let od zpřístupnění horského hotelu na Ještědu. Hyperboloid – nejslavnější stavba moderní české architektury – se stal symbolem, bez kterého by si už nikdo naši horu ani město nedokázal představit. S životem Ještědu mají nejen Liberečané spojené nepatrné drobnosti i velmi cenné umělecké předměty, suvenýry nebo rodinné fotografie, které uchovávají jako památku na dávný výlet, svatební noc nebo třeba na rodinnou oslavu strávenou na Ještědu. Na památkách z Ještědu jsou, někdy úmyslně někdy nechtěně, zachyceny podoby a proměny hory i dobového vkusu a módy posledních čtyř desetiletí. Shromážděním těchto osobních památek vznikne samostatná sekce výstavy. I ten, kdo nevlastní žádný předmět spojený s Ještědem, se může zapojit tím, že nám věnuje osobní vzpomínku. Do muzea přineste kus Ještědu tím, že přineste kus sebe a podělíte se o svou radost i starost a vůbec o vše, co máte ve svém životě s Ještědem spojené.



Podvozková noha letadla havarovaného 1948 na úbočí Ještědu, kterou muzeum zachránilo před krádeží.

Severočeské muzeum prosí občany a návštěvníky Liberce a Libereckého kraje, zda by nebyli tak laskaví a nepodělili se o své zážitky a památky spojené s horským hotelem a vysílačem na Ještědu. Osobní vzpomínky, sdělení a informace o předmětech a zážitcích spojených s historií Ještědu prosím zasílejte na adresu muzeumlb@muzeumlb.cz. Všem, kteří se již do akce „Přineste do muzea kus Ještědu“ zapojili, mnohokrát děkujeme. Díky velkorysým darům během pouhých 14 dnů získalo muzeum přes 30 kusů původního stolního nádobí, které pro Ještěd navrhl známý sklář a výtvarník Karel Wunsch. Akce se však netýká jen hmotných památek na současný Ještěd. V rámci výstavy bychom rádi prezentovali i ostatní stavby, které na Ještědu kdysi stávaly nebo dosud stojí, a události, které spojují horu Ještěd s historií Liberce. ■

Studio výtvarné fotografie v Liberci 1962–1969

Jana Hunterová, kurátorka výstavy



Ladislav Postupa: Jeřábníkova denní cesta.

Studio výtvarné fotografie vzniklo v Liberci 1. května 1962 a jeho činnost trvala 7 let. U jeho zrodu stál mimo jiné i Jan Kabíček, fotograf Severočeského muzea, který tu založil Kabinet fotografie. Jeho sbírka obsahuje kromě děl členů Studia také fotografie známých českých autorů. Samotná skupina fungovala jako volnější sdružení s větším počtem členů, z nichž někteří jsou dodnes v odborných kruzích dobře známí a jejich díla jsou v předních sbírkách. O dalších se toho ví mnohem méně a jiní jsou úplně zapomenuti. O tomto významném sdružení dosud neexistuje žádná rozsáhlejší práce a fotografie jeho členů jsou roztroušeny na mnoha místech.

Výstava je sestavena většinou ze sbírek Kabinetu fotografie a je doplněna o zapůjčená díla přímo od členů či rodinných příslušníků. Jedná se o historicky první společnou výstavu Studia výtvarné fotografie od doby jeho vzniku.

Představuje nám průřez jejich tvorbou, která se vyznačuje vysokými nároky na obsahovou, výtvarnou i technickou kvalitu fotografií. Je ukázkou doby šedesátých let, ve které autoři žili a tvořili. Přibližuje nám jejich snahu po vlastních a netradičních pohledech v různých žánrech fotografie a mapuje jejich fotografický vývoj.

Jiří Bartoš, dnes typický krajinář Jizerských hor a bukových lesů, prošel v šedesátých letech obdobím fotografování portrétů,

aktů, abstraktní fotografie i koláží. **Jaromír Berger** zobrazoval svět kolem sebe zachycením nálady okamžiku a hledal symboliku v nalezených obrazech. Později fotografoval převážně krajinu z okolí svého domova. **Josef Cícha** se věnoval dokumentární a reportážní fotografii, stejně jako **František Koblížek** a **Jiří Červinka**. Surrealistické vlivy a náznaky abstrakce je možno cítit z fotografií **Václava Dlouhého**. Snímky **Reného Elstnera** vynikají netradičními diagonálami, pohledy a nadhledy z žabí a ptačí perspektivy, typické pro fotografie meziválečné avantgardy. Hru světla a stínu ve velkých kontrastech a zachycení atmosféry běžných životních situací i nalezených zátiší ukazují fotografie **Vladimíra Hanzla**. Každodenní život kolem sebe dokumentoval fotograf **Ing. Zdeněk Havlas** a **Gustav Hřebíček**. Kontrastní nalezená zátiší a snímky s pohybovou neostrostí v netradičních podlouhlých formátech ukazují fotografie **Stanislava Hrubanta**. **Jan Kabíček** byl fascinován krajinou, kterou zaznamenával různými úhly pohledů, experimentoval od klasických záběrů až po záběry textur a mikrosvěta. Netradiční nadhledy promítal i do dokumentárních, výtvarně pojatých záběrů ze života všedních dnů. Za fotografa mraků, blesků a bouří je považován **Miloslav Kalík**, který vyražel fotografovat České středohoří kdykoliv, kdy bylo to vhodné a pravé počasí. Dychtivě čekal na ten správný okamžik záblesků a světla, aby mohl zaznamenat náladu krajiny. Klasickým krajinářem byl také **Josef Kozák**. Fotografie přírody **Karla Škopka** dýchají výtvarně poetickou náladou. Fotograf a filozof **Čestmír Krátký** nacházel svá témata v Jizerských horách, na oprýskaných zdech a hlavně na smetištích. Objevoval na nich jemné doteky detailů a pozůstatků lidských i zvířecích existencí a svými filozoficky laděnými komentáři a názvy jim dával jiný význam, zamýšlející se nad vztahem přírody a člověka. Výtvarný cit vnímáme ve fotografických montážích **Zdeňka Melichara**. Fotograf **Jan Pikous** se svými subjektivními snímky dokázal citlivě vcítit do světelné nálady okamžiku, který realisticky přebíral nebo ho převáděl do vnitřního vidění a který často symbolicky spojoval se svými představami. Přešel od fotografií krajiny přes strukturální abstrakce, surrealistické kompozice, inscenované a manipulované fotografie, až k různým experimentům fotomontáží, dvojexpozic a koláží. Od černobílé fotografie až k barvě. Experimenty s fotogramy a s mnohánásobnou solarizací přivedly **Jiřího Plátka** až k čistě grafickému kontrastu černé a bílé, který se pro něj stal typickým. Zpočátku nalezeným objektům přisuzoval **Ladislav Postupa** význam, později motivy nehledá, ale sám je vytváří. Různé obyčejné předměty nacházel, přenášel do svého ateliéru a inscenoval je podle svého předem promyšleného tvůrčího záměru. Dal tak vzniknout novým obrazům s novou symbolikou s použitím převážně černého pozadí, blížící se grafice. Velký význam klade na názvy fotografií, které jim dávají nový společensko-kritický význam. **Petr Riedel** a **Karel Šípek** hledali symboliku a jistou lyriku v nalezených

zátiších. **Karel Škopek ml.** má skvělý pozorovací talent na zachycení atmosféry každodenních momentů všedních dnů. **Josef Steinic** nacházel výtvarnou estetiku a náladovost v běžných denních situacích, kterým propůjčoval své pocitové vidění. Snímky **Františka Vokála** zaznamenávají krajinu, lidi a nalezená zátiší, které nacházel v okolí místa svého bydliště a které tak dobře znal.

VERNISÁŽ

Výstava uspořádaná k výročí 50 let od vzniku Studia výtvarné fotografie bude slavnostně zahájena ve středu **18. dubna v 17 hodin** ve slavnostním vestibulu Severočeského muzea v Liberci. Výstava potrvá do 10. června 2012.

PŘEDNÁŠKA

Ve středu **23. května od 18 hodin** proběhne v rámci pravidelného přednáškového cyklu v Severočeském muzeu v Liberci beseda s vybranými členy Studia.

Více informací o doprovodném programu k výstavě najdete na www.muzeumlb.cz.

Studio výtvarné fotografie v Liberci patří k nejvýznamnějším uměleckým amatérským fotografickým volným sdružením, které mají pevné a důležité místo v historii české fotografie. ■



Jan Pikous: Imaginace skutečna.

Autorská móda v SM

Dana Breuerová, kurátorka sbírky textilu

Severočeské muzeum má ve svých sbírkách bohatý soubor historických oděvů, který zachycuje vývoj oděvní kultury od 18. století do současnosti. Jeho nejnovější součástí je rovněž autorská originální tvorba z konce 20. a z počátku tohoto století. Základem této novodobé kolekce se stal pětidílný oděvní komplet ze strojního úpletu pražské výtvarnice Jaroslavy Procházkové, zakoupený pro sbírku muzea v roce 1986. Jednalo se o diplomní práci, s níž autorka ukončila studium na VŠUP. Z to-



Monika Sochorová, bakalářská práce, KDE,TUL,1995.

hoto pohledu tehdy muzeum symbolicky předznamenalo svůj další akviziční zájem zaměřený jednak na originální módu, jednak na studentské práce.

Doplňovat muzejní sbírky o doklady soudobé autorské oděvní tvorby začali pracovníci umělecko-historického oddělení počátkem 90. let 20. století. Kromě přímých nákupů od autorů patřily k významným přírůstkům také pravidelné dary firmy JABLONEX, a. s., později JABLONEX GROUP, a. s. Po devět let věnovala každoročně tato firma muzeu dva originální oděvní komplety, vždy doplněné jabloneckou bižuterií. Oděvní modely od renomovaných českých návrhářů společně s bižuterií byly nejprve prezentovány na módních přehlídkách po celém světě. Do muzejních sbírek se po dohodě s firmou JABLONEX postupně dostaly práce významných oděvních tvůrců, jako například Nina Smetanová, Natali Ruden, Beáta Rájská, Josef Ťapůch a E. Dani-

eli. Souběžně byly získány originální oděvy od Heleny Fejkové, Zdeny Šafkové, Denisy Nové a Miloslavy Vrzalové. Velice zajímavou součástí nových přírůstků v tomto oboru představují bakalářské práce studentů z Katedry designu na Fakultě textilní Technické univerzity v Liberci.

Tato katedra letos oslaví 20. výročí své existence. Od založení v roce 1992 až do dnešních dnů provází její činnost živá spolupráce se Severočeským muzeem. Některé z přednášek probíhají v muzeu, doprovodnou součástí teoretické výuky jsou komentované prohlídky stálých expozic a specializovaných výstav, studentům je k dispozici muzejní knihovna s mimořádným umělecko-historickým fondem. Řada studujících využila možnost prostudovat historické materiály přímo v depozitáři textilu ke své státní závěrečné práci. Od roku 2002 se výuka z oblasti oděvního a bytového textilu rozšířila o obory skla, šperku a bižuterie v nových univerzitních ateliérech v Jablonci nad Nisou. Také pro tyto studenty je ve sbírkách muzea dostatek inspirativních příkladů v dalších depozitářích.

Nejvíce viditelným dokladem dlouholeté spolupráce s Katedrou designu jsou každoroční výstavy bakalářských prací ve velkém výstavním sále muzea. Pravidelně na přelomu května a června tu studenti předvádějí veřejnosti svá díla, s nimiž krátce poté předstupují ke státním závěrečným zkouškám. Výstavu s tradičním názvem Bakalaureáty zahajuje vždy módní přehlídka. V průběhu let získalo muzeum z této katedry řadu originálních oděvních modelů a textilií jako doklad o tvůrčí invenci zdejších studentů.

Při příležitosti muzejní noci dne 2. 6. 2012 budou některé ze „studentských“ oděvů a textilií vystaveny v knihovně muzea spolu s archivními fotografiemi z předchozích ročníků Bakalaureátů. ■



M. Dräger, konzervátor a vedoucí dílny (1977–81).

Z historie konzervátorské dílny II.

Jan Mohr, historik umění

Krátce po srpnových událostech roku 1968 emigroval Jiří Sedlmeyer do Švýcarska. Na jeho místo přišel koncem roku Jiří Valenta, jenž se o rok později stal vedoucím dílny a nahradil tak Rudolfa Horáka, který téhož roku odešel do nově otevřené konzervátorské dílny v Památníku Malé pevnosti v Terezíně. Předtím však rozpory mezi vedením konzervátorské dílny a umělecko-historického oddělení vedly k převedení konzervátorky textilu do zmíněného oddělení, kam byla zároveň přijata Marie Bílková na konzervaci skla.

Na počátku sedmdesátých let se konzervátorská dílna kompletně přestěhovala do sklepních místností a do jejich původních prostor byla umístěna preparátorská dílna. Po odchodu Karla Pluhaře roku 1972 nastoupil Stanislav Kopecký. V té době již konzervátorská dílna zabírala značnou část sklepních místností západní strany expozičního křídla budovy, vedle prostornějších místností s kon-

zervačnými lázněmi a mechanické dílny byla zřízena kovárna. Roku 1976 nastoupil po Jiřím Valentovi umělecký kovář Martin Dräger, který převzal vedení dílny. O rok později odešel Stanislav Kopecký. Roku 1978 byl přijat jako třetí konzervátor Luděk Roubíček.

Aktivity konzervátorské dílny se v sedmdesátých letech soustředily především na vlastní muzejní sbírku a tato tendence zesílila po roce 1976, kdy muzeum ztratilo statut krajského muzea a bylo převedeno pod okresní národní výbor v Liberci.

V létě 1978 uspořádal Martin Dräger ve spolupráci s umělecko-historickým oddělením výstavu prezentující pouze činnost dílny. Výstava umístěná ve sloupové síni muzea prezentovala především práce uměleckého kovářství a zámečnictví. Zároveň byl vydán katalog, který dokumentoval řadu vystavených předmětů, včetně renesančních sanktuářových dvířek a jejich kopie, kterou jako závě-

rečnou práci v konzervátorském kurzu při Moravském zemském muzeu v Brně realizoval roku 1978 Martin Dräger.

Během 80. let čekala dílnu značná rekonstrukce, která v rámci generální opravy muzea v letech 1981 až 1988 propojila s nově uspořádanými pracovišti i truhlářskou dílnu, do té doby působící samostatně.



Konzervátoři J. Volný, J. Nikendey a L. Roubíček (1986).

POKR. NA STR. 7

Liberecká pieta s nejstarším pohledem na město Liberec

Bohunka Krámská, kurátorka sbírky etnografie

Mezi exponáty stálé historické expozice Severočeského muzea vyniká tzv. Liberecká pieta, reliéfní obraz Panny Marie Bolestné s plastickou vedutou města Liberce v zasklené skříňce zavěšené na zdi. Půvabné rustikální dílo pravděpodobně místního řezbáře reprezentuje etnografickou sbírku Severočeského muzea a vzniklo zřejmě nedlouho po roce 1726, kdy se konal sňatek hraběte Filipa Josefa z Gallasu a Anny Marie z Collona-Felsu, jejichž erby spočívají v rukou dvou putti v dolní části obrazu. V jeho horní polovině se vznáší na oblacích pod baldachýnem Madona s mrtvým Kristem na klíně v roli ochránkyně města, jež se rozprostírá pod jejíma nohama. Pieta je kopií pozdně gotické sochy, kterou koupil hrabě František z Gallasu v Londýně roku 1658. Skulptura z cedrového dřeva, vysoká 65 cm, od roku 1698 umístěná na hlavním oltáři tehdy nově postaveného hřbitovního koste-

la sv. Kříže, byla záhy spontánně uctívána zbožnými poutníky. Zejména P. Anton Ignaz Kopsch, jenž byl v Liberci mezi lety 1721 a 1726 kaplanem a v letech 1741 až 1775 děkanem, usiloval rovněž o oficiální liturgickou adoraci sochy, již byla připisována četná zázračná uzdravení, od roku 1736 evidovaná v análech Křížového kostela. Úctu k Pietě na Liberecku dokladovaly i další lidové dřevorezby a pískovcové plastiky ve výklencích domů a při cestách, jež byly jejími volnými kopiemi.

Liberecká pieta je ovšem vysoce ceněna především pro nejstarší autentické zobrazení města Liberce, kde před oblými vrcholy Jizerských hor vystupují (zleva doprava) dominanty chrámů – původního kostela sv. Kříže od Marca Antonia Canevalleho se štíhlou vížkou a farního kostela sv. Antonína Velikého s členitou věžní bání, dále renesanční radnice a zámku, tehdy ještě ohrazeného zdí

s kulatými věžemi, z nichž se zachovala do dnešních dnů pouze ta největší před zámeckou kaplí. Z městské zástavby většinou přízemních roubených domů se ještě vymyká zcela vpravo za zdí panský dvůr (v dnešní Komenského ul.), panský pivovar pod zámkem (v místech dnešní ul. Rumunské) a městský špitál s věžičkou, zřízený již Kateřinou z Redernu při staré zemské cestě z Liberce přes Perštýn a Rochlice do vnitrozemí (v místech tzv. Anenského dvora – nyní restaurant Plaudit u kruhového objezdu proti terminálu MHD). Nečetné patrové domy lze spatřit

na Novoměstském (nyní Sokolovském) a Staroměstském náměstí (nyní náměstí Dr. E. Beneše), z něhož směrem jižním vybíhala tehdy stejně jako dnes Pražská ulice a souběžně s ní ulice Česká (nyní Moskevská). ■



POKRAČOVÁNÍ ZE STR. 6

Tyto úpravy již řešil nový vedoucí Luděk Roubíček, který převzal vedení dílny po Martinu Drägerovi, který odešel roku 1981 do volného povolání uměleckého kováře. V letech 1982–86 působil v dílně umělecký kovář Jan Nikendey, který byl krátce před svým odchodem jmenován vedoucím dílny. Na jeho místo nastoupila Ing. Marie Urbánková, která vedla dílnu dva roky.

Po odchodu Luděka Roubíčka přišel na podzim 1988 na místo konzervátora další absolvent turnovské uměleckooprůmyslové ško-

ly, umělecký kovář Robert Vytiska. Ten nastoupil na místo nejstaršího pracovníka tohoto oddělení Antonína Rejska, který ze zdravotních důvodů odešel po téměř třiceti letech do důchodu. Roku 1989 byla dílna v rámci vnitřní reorganizace muzea začleněna jako pracoviště umělekohistorického oddělení pod vedení Mgr. Oldřicha Palaty a odborným vedením byl pověřen PhDr. Jan Mohr. Na místo konzervátora byl v téže roce přijat Čestmír Maleček.

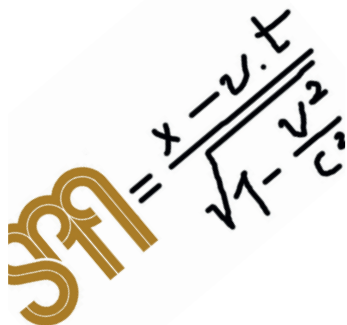
Značně nevyhovující uspořádání prostor vedlo počátkem devadesátých let k přesunům jednot-

livých pracovišť a truhlárna byla vrácena do někdejší místnosti proti bočnímu vchodu do budovy. Během téhož období se v dílně vystřídalo několik důchodců, nejdříve Evžen Smolín a posléze František Virt. Roku 1995 došlo opět k osamostatnění konzervátorské dílny a do jejího čela byl ustanoven Jiří Volný, kterého roku 2010 vystřídal Čestmír Maleček. Ke konzervátorem přibyl roku 1999 umělecký kovář David Lejsek.

Dílna prošla po roce 1990 řadou úprav a bylo doplněno nové vybavení. Svěbytnou roli měli v muzeu truhláři, kteří povětšinou zastávali

roli čistě řemeslnou, která se nedotýkala samotné konzervace sbírek s několika výjimkami, kdy se jednalo spíše o drobné opravy. Výjimku tvořili v devadesátých letech truhláři Jaroslav Kouba a posléze Jaroslav Chaloupka, kteří pro výstavy prováděli konzervační zásahy na vystaveném nábytku.

Tento krátký výčet osob a událostí okolo konzervátorské dílny je předběžným shrnutím více jak padesátiletého působení tohoto pracoviště, které patří k jedněm z nejstarších v naší muzejní síti a jistě si zaslouží v budoucnosti podrobnějšího zpracování. ■



Jaro roku 2012 mělo do muzea přinést svěží vánek, vítr či pro někoho dokonce víchřici v podobě zbourané expozice archeologie a pomalé výstavby nové expozice hudebních automatofonů. Ovšem po různých peripetiích se vše posunulo. Návrh expozice byl architekty studia Atak změněn, příslib finančních zdrojů se posunul na léto a tak dále. Velmi podobně se dlouho hledaly zdroje pro knihu Táborů a válečná výroba, která vyšla s více jak tříměsíčním zpožděním. Těší nás však, že čas je relativní a dilataci času bychom mohli popsat hned ze dvou úhlů. Muzeum má tak silné gravitační pole, že hodiny zde jdou pomaleji. Nebo je muzeum tak rychlé, že jak zaměstnanci, tak i pozorovatelé (tedy veřejnost) pozorují na svém čase zpoždění. Takže jak podle speciálního, tak podle obecné teorie relativity je vše v pořádku ☺

Výstavy Severočeského muzea v Liberci duben – květen – červen 2012

Loukamosaic

23. únor – 6. květen 2012

Interaktivní výstavy se mohou účastnit jednotlivci, rodiny s dětmi, třídy mateřských, základních a středních škol i týmy dospělých. Přijďte a zapojte se i vy!

Studio výtvarné fotografie v Liberci

19. duben – 10. červen 2012

Výstava u příležitosti 50. výročí vzniku libereckého Studia výtvarné fotografie je první společnou výstavou všech 25 členů, kteří prošli postupně Studiem během jeho sedmiletého působení.

Bakalaureáty

17. květen – 3. červen 2012

Přehlídka závěrečných prací studentů z Katedry designu Fakulty textilní TUL tradičně představuje originální tvorbu v oborech textilní a oděvní návrhářství, sklo, šperk, bižuterie a bytové doplňky.

Industriál války

14. červen – 2. září 2012

Výstava má za cíl představit válečný průmysl a jeho fungování za druhé světové války především na Liberecku. Budou zde publikovány nejnovější poznatky v tomto oboru.

Prapory a vlajky ve sbírkách SM

22. červen – 16. září 2012

Výstava nabídne atraktivní pohled na sbírkový fond, který nemá v České republice obdoby.

Výběr z kulturních akcí

duben – květen – červen 2012

KŘEST KNIHY IVANA ROUSE „TÁBORY A VÁLEČNÁ VÝROBA“

17. duben 2012 od 18.00 hodin, slavnostní vestibul SM

VERNISÁŽ VÝSTAVY STUDIO VÝTVARNÉ FOTOGRAFIE V LIBERCÍ

18. duben 2012 od 17.00 hodin, SM

ZAHÁJENÍ VÝSTAVY BAKALAUREÁTY S MÓDNÍ PŘEHLÍDKOU

17. květen 2012 od 16.00 hodin, SM

DEN MUZEÍ

19. květen 2012 od 17.00 hodin, AV sál SM

MUZEJNÍ NOC

2. červen 2012 od 16.00 hodin, SM

KRAJSKÉ SLAVNOSTI

22. červen 2012 od 10.00 do 17.00 hodin, SM

VERNISÁŽ VÝSTAVY PRAPORY A VLAJKY VE SBÍRKÁCH SM

22. červen 2012 od 17.00 hodin, slavnostní vestibul SM

Fotografie ze sbírek SM

Markéta Lhotová, historička



Pomozte nám určit fotografii! V roce 1998 muzeum získalo soubor fotografií dokumentujících stavební činnost firmy Rella & Neffe, která měla ve 30. letech 20. století v Liberci svou pobočku a podílela se na řadě zakázek, mj. na výstavbě Harcovské přehrady. Autorem fotografií byl Eduard Ginzky. Zachytil betonování Husovy třídy, dostavbu školy Na jeřábu či výstavbu nového objektu Severografie. Některé objekty se zatím nepodařilo identifikovat, mezi nimi i objekt na obrázku, určený patrně pro skladové či výrobní účely. Proto se touto cestou obracíme na širokou veřejnost s prosbou o pomoc při určení tohoto i dalších snímků. Pokud nám můžete pomoci, obraťte se na PhDr. M. Lhotovou (marketa.lhotova@muzeumlb.cz). Více na www.muzeumlb.cz.