



národní
úložiště
šedé
literatury

Čtvrtletník Severočeského muzea v Liberci - Léto 2013 (9)

Severočeské muzeum v Liberci; Rous, Ivan
2013

Dostupný z <http://www.nusl.cz/ntk/nusl-383415>

Dílo je chráněno podle autorského zákona č. 121/2000 Sb.

Tento dokument byl stažen z Národního úložiště šedé literatury (NUŠL).

Datum stažení: 19.04.2024

Další dokumenty můžete najít prostřednictvím vyhledávacího rozhraní nusl.cz .



JUBILEJNÍ ČTVRTLETNÍK SEVEROČESKÉHO MUZEA V LIBERCÍ

LÉTO 2013

Informační a programové periodikum. K dostání zdarma v síti informačních center a muzeí Libereckého kraje a Euroregionu Nisa. V nákladu 2000 ks vydává Severočeské muzeum v Liberci, příspěvková organizace, Masarykova ul. 11, 460 01 Liberec, <http://www.muzeumlb.cz>, muzeumlb@muzeumlb.cz, tel.: 485 246 111

První časopis Severočeského muzea

Anna Kašparová, knihovnicka SM

Ve čtvrtek 1. března 1883 našel čtenář největšího libereckého deníku „Reichenberger Zeitung“ (Liberecké noviny) novou přílohu. Tato novinka nesla název „Mittheilungen des Nordböhmisches Gewerbemuseums“ (Zprávy Severočeského průmyslového muzea) a položila základní kámen tradice vydávání periodik naší instituce, která přetrvává dodnes. Ale vraťme se k počátkům.

Muzeum bylo založeno roku 1873 představiteli Živnostenského spolku. K emancipaci muzea na zakládající

ci organizaci došlo až o několik let později. V roce 1882 se ustavil samostatný Spolek Severočeského muzea a muzeum samotné se tak mohlo vymanit z jisté provinčnosti a vykročit na cestu k instituci evropského rázu. V rámci profesionalizace ústavu bylo muzejním kurátorem rozhodnuto o založení tiskového média, jenž mělo širokou veřejnost informovat o činnosti. „Liberecké noviny“, vybrané k tomuto účelu, byly v této době nejlepší volbou. Zpočátku se jednalo o kratší informace, které přinášely čtenářům přehled o činnosti muzejního

kuratoria, jeho složení, probíhající výstavách, soupisy nových exponátů nebo nabídku časopisů v muzejní čítárně. Redakci „Zpráv“ mělo na starosti muzejní kuratorium a dvoustrana byla součástí novin „Reichenberger Zeitung“ každý měsíc.

Změna nastala až s příchodem prvního profesionálního kustoda, architekta W. D. Vivié, který se kromě sbírek ujal také redakce „Zpráv“. W. D. Vivié vnesl nejenom odbornější péči o muzejní sbírky, ale pod jeho vedením získalo na kvalitě i muzejní periodikum – jak obsahem, tak vzhledem. Rozšířením počtu stran a zmenšením formátu z původní novinové podoby se otevřel prostor pro publikování nejenom krátkých informací a komentářů, ale i samostatných odborných studií. W. D. Vivié tak založil tradici kvalitního muzejního časopisu určeného jak odborníkům, tak laikům.

I po odchodu architekta Vivié byla redakce „Mittheilungen des Nordböhmisches Gewerbemuseums“ vždy svěřena hlavnímu kustodovi. Od roku 1887 se jím stal Albert Hofmann. Obsahově se pod jeho redakcí časopis příliš nezměnil, došlo pouze ke grafickým úpravám a rozšíření obrazového



materiálu. Největší změnou pod Hofmannovým vedením bylo osamostatnění se od „Libereckých novin“. Od roku 1890 přestaly být totiž „Zprávy“ novinovou přílohou a začaly svou existenci jako samostatný časopis vydávaný muzeem.

Vedle A. Hofmanna se na grafické podobě „Zpráv“ podílel od roku 1890 také muzejní asistent Carl Lederle.

Koncem roku 1892 byl na místo muzejního kustoda přijat historik umění Gustav E. Pazaurek. Osobnost natolik výrazná a odborně zdatná, že doba jeho působení v Liberci bývá označována za „dobu rozkvětu Severočeského muzea“. Platilo to i o Pazaurovém vedení časopisu. Odborná úroveň tehdejších „Zpráv“ je patrná i v současnosti. Studie uveřejněné mezi lety 1893–1905 jsou dodnes citovány v odborných umělecko-historických publikacích po celé Evropě.

G. E. Pazaurek spolu s asistentem Lederlem také inovovali grafickou podobu periodika s ohledem na proměny uměleckého vkusu.

POKRAČOVÁNÍ NA STRANĚ 3



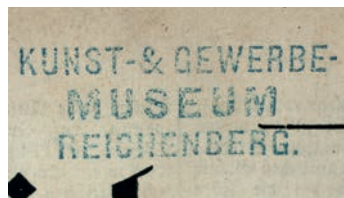
Malí svědci doby

Anna Kašparová, knihovník SM

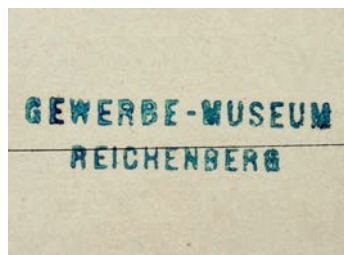
Už od svých počátků byly knihy označovány vlastnickou značkou – od prostých vpisů, přes nalepené lístky, razidla s iniciálou či erbem, až po honosná ex libris. Také knihovny institucí své knihy značily, a to pomocí evidenčních razítek.

Zaměříme se na tyto nenápadné strážce knih a jejich proměny v čase – na to, jak i pouhé signum v knize může dobře ilustrovat vývoj instituce, která ho stvořila. Může ale také dokumentovat neklidné časy, ve kterých bylo užíváno.

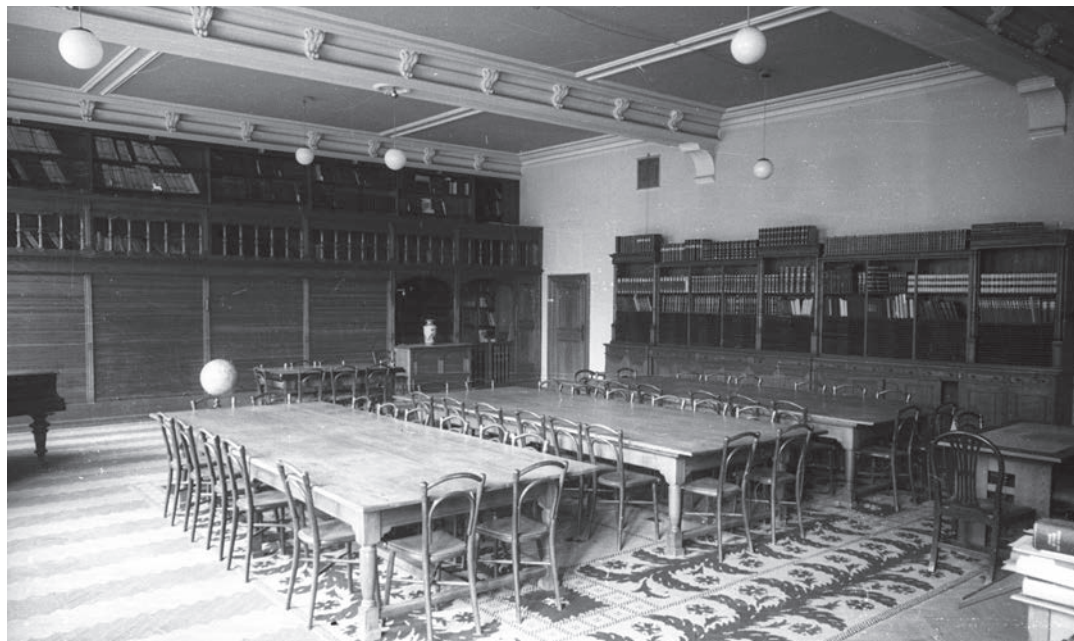
Nejstarší značkou použitou v knihovně bylo razítko nově utvořeného umělecko-průmyslového muzea s textem „Kunst & Gewerbe Museum“. S tímto razítkem se setkáme pouze u dokumentů získaných v roce 1873 a nachází se v prvních knihách, časopisech a novinách ve vlastnictví instituce. V knihovně se toto razítko dochovalo na deníku Reichenberger Zeitung (Liberecké noviny), které byly vždy nedílnou součástí zdejších čítárny.



V dalších letech bylo k dispozici razítko Průmyslového muzea Liberec s textem „Gewerbe – Museum Reichenberg“.



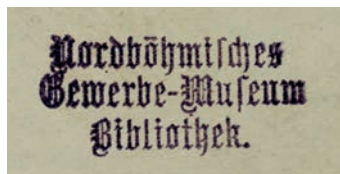
V roce 1882 muzeum přestalo být součástí Živnostenského spolku („Gewerbeverein“) a zřizovatelem se tehdy stal nově utvořený muzejní spolek. Organizace získala profesionálnější vedení v podobě muzejního kuratoria a také nový název, který ji provázel až do druhé světové války – Severočeské průmyslové muzeum („Nordböhmisches Gewerbemuseum“). Nový název instituce žádal nové razítko. Také tento „štempl“ sloužil k označení knih ve vlastnictví muzea.



Knihovna Severočeského muzea, rok 1949, foto: Jiří Vlasák (tehdejší fotograf muzea), černobílý negativ ze sbírek SM.

Knihy a časopisy se tímto „muzejním“ razítkem značily až do přelomu století. Tehdy nastala potřeba pořídit pro knihovnu vlastní signum, které by neslo nejenom „logo“ samotné instituce, ale zároveň by zde bylo ono hrdé označení knihovna.

Mezi lety 1900–1902 byla ve hře dokonce dvě razítka, připomínající, že tyto dokumenty náležejí knihovně muzea.



Po roce 1902 definitivně vyhrála oválná varianta, která byla pouze vylepšenou verzí původního muzejního razítka. Tento typ evidenčního značky knihovny muzea byl používán až do roku 1939.

Mnichovská dohoda, následné obsazení pohraničí a připojení Liberecka k Německé říši na čas odvaly z názvu muzea slovo „severočeské“. Zůstalo pouze „Gewerbe-Museum Reichenberg“ (Průmyslové muzeum Liberec). Knihovna byla v této době dobře zásobena kvalitními tituly zejména z oblasti užitého umění, které byly označeny razítkem knihovny Průmyslového muzea.



Nicméně dějiny kráčely dál. Po druhé světové válce došlo ke sloučení Severočeského průmyslového, přírodovědného a vlastivědného muzea v jeden celek nesoucí označení Severočeské muzeum. V této době také muzeum používalo dva typy razítek s názvem instituce umístěným po obvodu. Jedno s malým státním znakem (tento symbol byl používán v letech 1920–1938 a 1945–1960), druhé potom se znakem města.



Situace s označením knih se tedy opakovala, stejně jako v 19. století knihovna v době poválečné používala pouze razítka muzejní, a nikoliv vlastní.

Změna přišla až s Ústavou Československé socialistické republiky z roku 1960, kdy konstituční zakotvení vítězství socialismu přineslo také novou státní symboliku. A českého lva s královskou korunou už v knihách pořízených po roce 1960 nenajdeme.



Druhé razítko se znakem města bylo v knihovně používáno do konce roku 1962. Pak už nastalo období unifikovaného kulatého evidenčního razítka, jehož podoba se do dnešních dnů prakticky nezměnila. ■

POKRAČOVÁNÍ ZE STRANY 1

První grafická novinka se týkala záhlaví časopisu, které si nejdřív udrželo „historizující“ charakter, později už C. Lederle vytvořil pro „Zprávy“ nové záhlaví a zároveň novou titulní stránku v duchu nastupující secese (reprodukce záhlaví jsou použity na začátku a na konci čtvrtletníku). Větší důraz byl kladen i na doprovodný materiál, včetně nově vkládaných samostatných fotografických příloh (fotografie jinak doplňovala původní ilustrace už od čtvrtého ročníku vydávání „Zprávy“).

Doba působení G. E. Pazaurka byla pro tento časopis také poslední etapou. S Pazaurkovým odchodem v roce 1906 a nástupem nového kustoda, pozdějšího ředitele Ernesta Schwedeler-Mayera, končí dvacetiletá éra „Mittheilungen des nordböhmisches Gewerbemuseums“ a začínají se psát stránky nového muzejního magazínu „Zeitschrift des nordböhmisches Gewerbemuseums – Neue Folge“.



První číslo muzejního časopisu „Mittheilungen des Nordböhmisches Gewerbemuseums“ ze dne 1. března 1883.

První nákupy Severočeského muzea roku 1873 ve Vídni

Oldřich Palata, historik umění

Severočeské muzeum v Liberci bylo založeno 9. května 1873 a ještě v téže roce na podzim otevřelo v Liberci svou stálou expozici. Vzhledem k velikosti pronajatý prostor ve škole Na čtvrti (v dnešní Orlí ulici) měla sice poměrně komorný záběr, ale zato šlo o první stálou expozici umělecko-průmyslového typu, která byla po vzoru londýnského či vídeňského muzea zpřístupněna veřejnosti v českých zemích.

Přestože bližší dokumentace chybí, dá se předpokládat, že v souboru vystavených exponátů patřilo významné místo rovněž sbírkovým předmětům zakoupeným ve Vídni v roce 1873 v průběhu 5. světové výstavy. Mezi těmito nákupy byly kromě prací

evropské provenience také artefakty z Dálného východu. Zakladatelé libereckého muzea tak naznačili svůj profesní zájem zaměřený na inspirativní význam nejenom historického, ale i soudobého uměleckého řemesla z celého světa pro povznesení odborného školství a pro povzbuzení regionálního průmyslu.

V souvislosti s letošním výročním založení Severočeského muzea připomíná počáteční nákupní aktivitu vitřina s komorním výběrem exponátů na podestě schodiště muzejní budovy. Tyto úvodní akvizice sice působí na první pohled velice skromným dojmem, ale staly se důležitým základem pozdějších nesmírně cenných uměleckých sbírek.



▲ Miska s víkem, malovaná pálená hlína, fa P. Ipsen-vdova, Dánsko, Kodaň, 1873.

▲ Malá miska, dřevo kryté lakem, Japonsko, kolem roku 1870.

▼ Modlitební knížka, vazba Conrad Berg, Rakousko, Vídeň, 1873.

▲ Dóza s víčkem, santalové dřevo, slonovina, kov, Indie, kolem roku 1870.

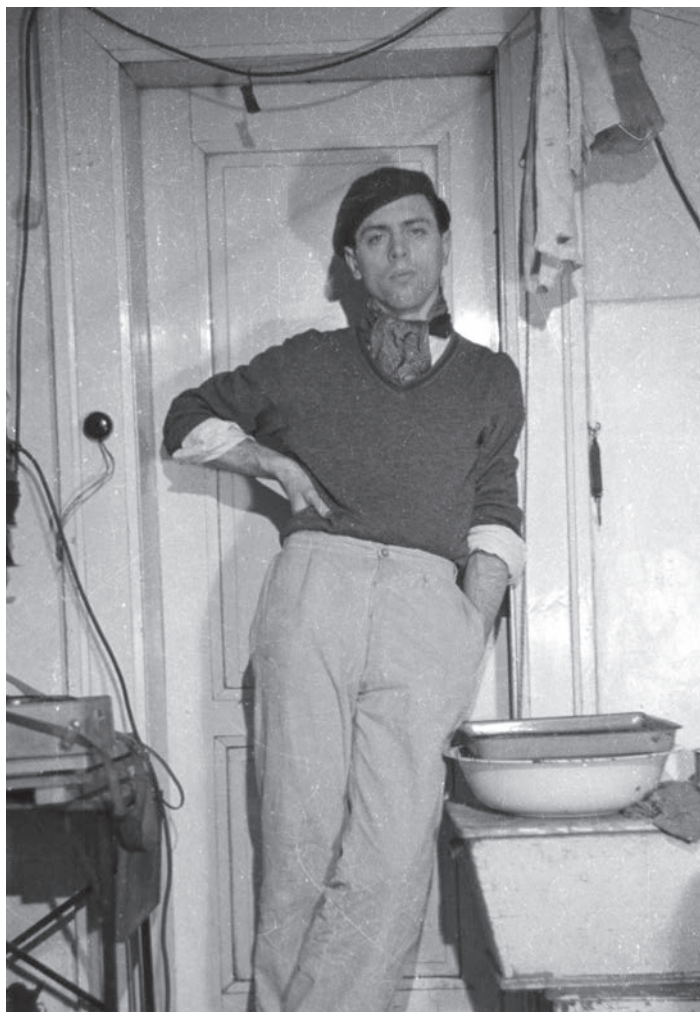


Tváře za objektivem: fotografové Liberecka ve sbírkách Severočeského muzea

Markéta Lhotová, kurátor sbírky historické fotografie

Těžko najdeme publikaci o Liberecku, kde by nebyly vůbec použity fotografie ze sbírek Severočeského muzea. Ukazují nám podobu města a regionu v různých obdobích a texty k snímkům upřesňují informace k zachyceným motivům. Autoři fotografií však nebyli dlouho uváděni, často je ani přesně neznáme – a to nejen u snímků starých třeba více než sto let, ale i u fotografií, které vytvořili přímo pracovníci muzea před dvaceti lety. Doplnit bližší informace o některých z nich se podařilo při řešení grantového výzkumu podporovaného z financí MK ČR „Historie a tvorba libereckých fotoateliérů v letech 1850–1945“, zpracovaného v Severočeském muzeu v letech 2000–2003 (řešitelky Kateřina Nora Nováková a Markéta Lhotová), či následně při přípravě publikace „Liberec“ z edice Zmizelé Čechy, vydané v nakladatelství Paseka v roce 2010 (autorky Hana Chocholoušková ze Státního okresního archivu v Liberci a Markéta Lhotová).

Fotografie se začaly do sbírek Severočeského muzea dostávat již v jeho počátcích, kdy doplňovaly vlastivědné sbírky tzv. Heimatstube. Vedle fotografií to byly i jejich reprodukcce, zejména pohlednice. Významným přírůstkem roku 1905 byla čtyři alba libereckého sběratele Gustava Seegera, která obsahovala přes 1700 pohlednic Liberce a okolí z let 1892–1905. Ty se později staly součástí sbírky Pohlednic, vytvářené od 70. let nákupem soukromých sbírek, dnes tak sbírka obsahuje přes 30 000 pohlednic. Místopisné fotografie doplnily po II. světové válce rozsáhlé soubory získané ze zrušených vlastivědných muzeí v regionu, a tak v 60. letech vznikla samostatná sbírka Historická fotografie. Přišla sem především sbírka libereckého Vlastivědného muzea (Heimatmuseum), založená roku 1915, která se po válce nacházela mezi konfiskáty ve správě Národní kulturní komise na zámku Sychrově a rozšířila sbírku SM o zajímavé historické fotografie. Dále ji doplnily fotografie ze zrušených městských muzeí v Chrastavě a Novém Městě pod Smrkem. Po vzniku Severočeského kraje v roce 1960 svou činnost ukončilo také tzv. Muzeum boje proti fašismu v bývalé Henleino-



Fotograf Jiří Vlasák. Foto: autor neuveden, před rokem 1953.

vě vile. Přestože převážná část archivních materiálů a fotografií byla odsud převedena již v roce 1955 do Ústavu dějin KSČ, část zůstala v SM. V posledních letech rozšířily sbírku práce libereckých fotografů dokumentující současné dění. Dnes tak sbírka Historická fotografie tematicky zahrnuje jak místopisné snímky zachycující vývoj Liberecka, tak i fotografie připomínající významné události a osobnosti regionu.

Liberec patří k městům s velmi dlouhou historií fotografování. Nacházel se zde jeden z nejstarších fotoateliérů v českých zemích zabývající se první klasickou fotografickou technikou systému negativ-pozitiv, tzv. kalotypií. Tento ateliér Wilhelma Ferdinanda Jantsche propagoval svou tvorbu již v roce 1848 v libereckých novinách „Reichenberger Wochenbericht aus der Nähe und Ferne“ a nabízel zhotovení snímků portrétních i skupinových. Z počáteční tvorby se nám však nic nezachovalo. Až po vynálezu mokrého kolodiového proce-

su, k jehož rozšíření na Liberecku dochází nejspíše v polovině 60. let 19. století, přibývá fotografů a rozšiřuje se zájem o fotografování mimo ateliér. V roce 1866 vytvořil neznámý autor nejstarší datovaný snímek Liberce. Z následujících let se zachovaly i fotografie zmíněného W. F. Jantsche. K významným fotografům Liberecka posledních desetiletí 19. století patřili Josef Hoffmann, Ferdinand Stracke či Carl G. Springer. V závěru 19. století se rozvíjí také amatérská fotografie, která je zaměřena především na místopisné a krajinné motivy. V roce 1892 vzniká Klub fotografů amatérů pro Liberec a okolí (Club der Amateur-Photographen für Reichenberg und Umgebung), je to pouhé tři roky po ustavení prvního Klubu amatérských fotografů v Praze. K významným představitelům patří fotograf a průkopník horolezectví Adolf Gahler. Na přelomu století se mezi fotografy, zabývajícími se místopisnou fotografií a často i vydáváním pohlednic Liberecka, objevují jména Franze Richtera, Karla Wilhelma Engela, Wilhelma Königa jun. a Johanna Perskowitze, později v meziválečných letech přibývají Franz Madlé, Richard Krüger či M. Aurich. Vzhledem k výraz-



Fotograf Jan Kabíček. Foto: Milan Mazánek, 1970.

nému podílu amatérské fotografie však jména většiny autorů v tomto i následujícím poválečném období neznáme. Šedesátá léta dokumentují ve sbírce fotografie Adama Kříže či Václava Toužimského, ze současných autorů jsou zastoupeni zejména Karel Čtveráček Jr., Milan Drahoňovský a Šimon Pikous.

Muzeum však nespolehalo jen na dary a nákupy a v poválečném období rozvinulo vlastní fotografickou činnost, jejímž výsledkem je rozsáhlý soubor negativů a diapositivů. K prvním fotografům muzea patřil Jiří Vlasák. V roce 1953 nastoupil Jan Kabíček a tehdy byl položen základ Fotodokumentárního oddělení. Cílem bylo vytvoření rozsáhlého souboru obrazové dokumentace regionu – osobností, událostí a památek umělecko-historických i národopisných, písemných i hmotných. Dalším úkolem tohoto ateliéru bylo zachycení současného dění ve městě a okolí, stejně jako činnosti muzea, zejména jeho expozic a výstav. Vedle vlastní dokumentační činnosti připravoval také fotografie do instalací. V roce 1958 se muzeum stalo sídlem Krajského vlastivědného ústavu, který v souladu s tehdejšími trendy spojoval činnost muzea a památkového ústavu. Pro spojenou instituci



Fotografka Iva Borisjuková. Foto: Jan Kabíček, 1973.

pracovalo také celé Fotodokumentární oddělení. Přestože rok 1960 přinesl změnu správního systému a Liberecký kraj zanikl, pracovníci muzea pokračovali v dokumentační činnosti přibližně v předcházejícím územním rozsahu a záhy se tento soubor řadil k největším v republice. Řada fotografií vznikla také při přípravě Kabíčkových autorských výstav, které měl v mu-

zeu v letech 1958 – Liberecký kraj ve fotografii – a 1961 – Město pod Ještědem. Kabíček se podílel také na vzniku pozdější sbírky Kabinetu fotografie, dokumentující vývoj umělecké fotografie; při Fotodokumentárním oddělení se vytvořila i specializovaná knihovna. K rozšíření souboru významně přispěly darované soubory negativů, jejichž autory byli fotografové Jan

Šimon z Turnova, Rudolf Ginzel z Liberce či Franz Weiß. Na přelomu 60. a 70. let přišly do muzea fotografky Jana Ducháčková a Iva Borisjuková, které svým objektivem mapovaly vývoj Liberecka déle než čtvrt století. V posledních letech se v muzeu vystřídaly Vladimíra Klupková a Jana Hunterová, nyní zde působí Milada Dománková. Soubor vzniklý z činnosti muzejních fotografů čítá v současné době více než 100 000 negativů a v posledních letech na něj navazuje digitální fotodokumentace. Vedle profesionálních fotografů doplňovali tyto soubory také další pracovníci – historici, etnografové, archeologové, přírodovědci – svými snímky pořízenými během práce v terénu. K nejvýznamnějším souborům ze starších výzkumů patří snímky Bedřicha Beneše, Jaroslava Kavána, Milana Mazánka a Josefa V. Scheybala, v této činnosti pokračují při svých projektech také současní odborní pracovníci. I když památková dokumentace, důležitá v době vzniku Fotodokumentárního oddělení, není dnes – po vzniku územního pracoviště NPÚ v Liberci – prioritní, stálé doplňování z hlediska různých témat a vytváření srovnávacích snímků dále dotváří tuto obrazovou encyklopedii regionu. ■

Móda před 140 lety

Dana Breuerová, kurátor sbírky textilu

V devatenáctém století dámské oděvy podléhaly módě mnohem častěji než v předešlých údobích, kdy základní vzhled oblečení zůstával bez velkých změn dlouhá léta. Výrobu ve všech směrech urychlila průmyslová revoluce, např. do první poloviny 19. století se šilo výhradně ručně, teprve po roce 1850 se pozvolna rozšířilo používání šicího stroje. Na vývoj odívání v té době již měli vliv módní tvůrci v Paříži, v čele s kreativním návrhářem Charlesem Frédericem Worthem. Vedle módních domů s luxusními modely určenými pro bohatou klientelu začala prosperovat i výroba levnější konfekce. Důležitým prvkem v tvorbě oděvů sedmdesátých let bylo kombinování více materiálů a barev na jedněch šatech a zavádění dvoudílných kostýmů. Po vynálezu anilínových barev v roce 1856 se v módě uplatňovaly pestřejší odstíny tkanin.

Dvoudílné vycházkové šaty s turnýrou přibližují módu z doby založení Severočeského muzea

v Liberci v roce 1873. Velmi zachovalé šaty ze sbírek kostýmů SM, určené na vysokou, štíhlou dámu, jsou šité z hedvábného šedého taftu v kombinaci se starorůžovou barvou. Vypasovaný hladký kabátek s jednořadovým zapínáním na látku potažené knoflíky má uzavřený výstřih s malým stojacím límcem. Od pasu dolů splývá vykrojený, vzadu skládaný šusek s úzkým lemováním. Dlouhé přiléhavé rukávy, od loktů volánovitě rozšířené, zdobí našité pruhy tlavé sukně s malou vlečkou tvaruje v zadní části hýždí vydutá část zvaná „turnýra“, česky „honzík“. Ke spodnímu okraji je přišitý široký nabíraný volán s ozdobně aranžovaným pásem. Obvod lemuje pruhy tkaniny ve starorůžové barvě. Vnitřní strana živůtku je podložena hnědou bavlněnou podšívkou, delší švy jsou šité na stroji, lemování a ozdoby ručně.

Celkovému vzhledu každé dámy byla věnována velká péče nejen při

výběru materiálů a barev, ale také módních doplňků a spodního prádla. K dosažení štíhlého pasu ženám výrazně dopomáhal korzet vyztužený kosticemi. Nepostradatelným se stal klobouk se závojkem posazený na vyčesaných vlasech s loknami spuštěnými na ramena. Nechyběly ani další doplňky, jako např. vysoké boty se šněrováním, menší kabelka, rukavice, šperk či slunečník s hedvábnou střechou.

Díky skvělé kvalitě tkaniny a krátké době nošení zůstaly šaty do dnešních dnů téměř neporušené a ve sbírce historických kostýmů patří k nejzachovalejším. Po sametové revoluci byly vystavené jako exponát měsíce v roce 1990. Později několikrát putovaly s výstavou „Módní návrhy“ z cyklu Zapomenutá galerie módy. Kromě libereckého muzea byly



ještě k vidění na výstavách v Regionálním muzeu v Jílovém u Prahy a v Muzeu a Pojizerské galerii v Semilech. Od května do července letošního roku doplnily komorní výstavu kreseb studentek z Katedry designu, které v průběhu dvou semestrů pravidelně navštěvovaly muzeum a kreslily historické šaty ze zdejších sbírek. ■

Zajímavá data z historie Severočeského muzea v Liberci

Oldřich Palata, historik umění

1873 Dne 9. května bylo v Liberci založeno Severočeské muzeum jako nejstarší umělecko-průmyslově orientovaná instituce tohoto typu v Čechách.

První přírůstky do muzejních sbírek zakouplí členové kuratoria na 5. světové výstavě ve Vídni v roce 1873. Mezi nákupy byly umělecké předměty z řady evropských zemí i z Orientu.



Košík s vikem, štípaný bambus, Čína, kolem roku 1870.



Muzeum již v úvodním roce své činnosti otevřelo pro návštěvníky stálou expozici v pronajatých prostorách školy v Orlí ulici v Liberci.

1880 Od počátku významně přispívaly k rozšíření sbírkových řad také dary mecenášů a příznivců muzea. V roce 1880 věnovala hraběnka Clothilde Clam-Gallasová muzeu renesanční tapiserii s námětem ze starořímských dějin.



Tapiserie Tarquinius Priscus vítán římským lidem, vlna, hedvábí, Belgie, Brusel, kolem roku 1550. Toto znamenité textilní dílo pocházející z doby největšího rozkvětu renesančního tkal-

covského umění se stalo základem pozdější gobelínové sbírky Severočeského muzea, která je dnes počtem i kvalitou druhým nejvýznamnějším fondem svého druhu v české muzejní síti.

1882 Muzeum se osamostatnilo ze závislosti na Živnostenském spolku a na návrh barona Heinricha Liebiega přijalo název Severočeské průmyslové muzeum.



Vzorník výšivek, Německo, Hamburk, 1882. V roce 1882 byly získány do muzejních sbírek také práce z dívčí průmyslové školy v Hamburku; tím zahájilo tehdejší muzeum programově vyhraněnou činnost zaměřenou na spolupráci s odbornými školami. Tato tradice pokračuje i v současnosti.

1883 Muzejní kuratorium začalo vydávat I. ročník Zpráv Severočeského průmyslového muzea (Mittheilungen des Nordböhmisches Gewerbe-Museums). Jedno z úvodních čísel přineslo jasně formulovaný program široce koncipované muzejní činnosti. K stěžejním bodům patřilo kromě shromáždění inspirativních příkladů pro odborné vzdělávání a pro rozvoj domácího průmyslu i přesvědčení, že muzeum musí být školou vkusu pro širokou veřejnost.



Pozdější záhlaví muzejního časopisu, které v roce 1892 navrhl asistent Carl Lederle. Znamenitě koncipované periodikum – vycházející v letech 1883 až 1905 – dodnes podává výmluvné svědectví o rychlé proměně mladého muzea v uznávaný odborný ústav se skvělými sbírkami.

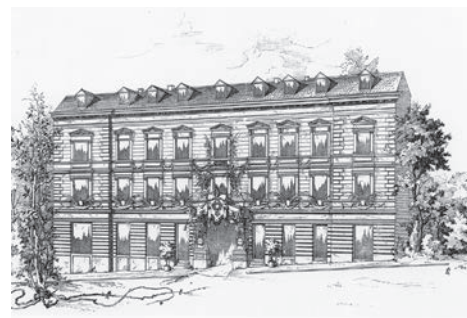
1884 Na místo prvního placeného kustoda nastoupil hamburský architekt W. D. Vivié. Spolu s čestným kurátorem baronem Heinrichem

Liebiegem obohatili sbírky muzea o nákupy od sběratelů, starozitníků a majitelů aukčních síní z mnoha zemí Evropy.



Váza ve tvaru bambusového stvolu s figurální skupinou, glazovaný porcelán, Japonsko, Mikavači, 1860–1887. V souladu s celkovým dobovým zájmem o umělecká díla z Dálného východu patřily mezi tehdejší akvizice také doklady čínského, japonského a indického umění.

1891 Stálou expozici Severočeského průmyslového muzea v Liberci navštívil dne 1. října císař František Josef I.



Reprodukce kresby slavnostně vyzdobeného Görlachova domu v Liberci. Tehdejší muzejní asistent Carl Lederle navrhl a kresbou zachytil slavnostní výzdobu vstupu do budovy při příležitosti císařovy návštěvy. Muzeum sídlilo v letech 1881–1898 v dnešní Palachově ulici v pronajatém domu lékaře Görlacha. (Dům byl v roce 1984 zbořen.)

1892 Za nemocného kustoda doc. Leitschuha nastoupil na záskok do libereckého muzea historik umění dr. Gustav Edmund Pazaurek z Prahy. V březnu následujícího roku získal v této funkci definitivu. G. Pazaurek patří k významným osobnostem evropského dějepisu umění v oborech uměleckých řemesel, užitého umění a muzejnictví. V době svého působení v Liberci

(do r. 1905) přivedl zdejší muzeum mezi nejznámější a nejrespektovanější uměleckoprůmyslová muzea v rakouské monarchii. S jeho jménem je spojen největší rozkvět Severočeského průmyslového muzea. S velkým citem a s intuicí rozšířil sbírkové řady o úctyhodné množství vynikajících děl minulosti i současnosti.



G. E. Pazaurek (1865–1935).



Mísa, malovaná majolika, *Setkání Coriolana s matkou, Itálie, Urbino, F. X. Avelli?, kolem roku 1540*. Jedna z mnoha vynikajících uměleckých prací, které pro sbírky získal G. Pazaurek.

1893 Vyšel tištěný průvodce expozicí umělecko-průmyslových sbírek Severočeského průmyslového muzea. Tento průvodce, rozeepsaný zčásti ještě prvním historikem umění působícím v libereckém muzeu, doc. Fr. Leitschuhem ze Štrasburku, a dokončený jeho nástupcem dr. G. Pazaurekem, nabízí na 123 stránkách plastický přehled o pozoruhodném rozmachu sbírkových fondů za prvních dvacet let existence muzea.



Koncept budovy libereckého muzea z vídeňské architektonické firmy Miksch & Niedzielski

z počátku devadesátých let 19. století. Rostoucí počet i kvalita muzejních sbírek jasně naznačovaly, že do budoucna potřebují vlastní zázemí. V této situaci přišla liberecká spořitelna s iniciativním nápadem a zadala firmě Miksch & Niedzielski zakázku na koncept budovy muzea, která měla tvořit pendant k novostavbě spořitelny z roku 1891 v dnešní Felberově ulici. Členové kuratoria Severočeského průmyslového muzea však prozíravě usoudili, že v centru města by muzeu hrozilo zvýšené nebezpečí případného požáru, a rozhodli se pro nezávislou a samostatnou variantu umístění i charakteru stavby.



1895 Kuratorium vypsaló soutěž na architektonické řešení budovy Severočeského průmyslového muzea v Liberci.



Ohmannův vítězný návrh. Z devětatdvaceti přihlášených prací nakonec zvítězil návrh tehdejšího profesora Uměleckoprůmyslové školy v Praze Friedricha Ohmanna. Na přání kuratoria autor původní návrh zčásti pozměnil; další úpravy a zpracování závěrečných stavebních plánů připravil arch. Hans Grisebach z Berlína.



1896 V liberecké radnici otevřelo kuratorium krátkodobou výstavu soutěžních návrhů muzejní budovy. Během čtrnácti dnů ji zhlédlo přes šest tisíc návštěvníků.



Návrh budovy libereckého muzea, arch. Robert Stübchen-Kirchner. Velkou pozornost návštěvníků výstavy i odborníků vyvolal návrh ředitele jablonecké umělecko-průmyslové školy, který svou koncepcí muzejní budovy postavil na přesvědčení, že historická rozmanitost vystavovaných sbírek musí být pro snadnější orientaci návštěvníků výmluvným způsobem signalizována již z vnějšího pohledu na jednotlivých částech budovy. Návrh s mottem Umění otců našim příkladem zaujalo kuratorium Severočeského průmyslového muzea natolik, že ho dodatečně zakoupilo.



František Ferdinand d'Este. V roce 1896 zemřel protektor Severočeského průmyslového muzea a nástupník rakouského trůnu Karel Ludvík. Čestnou funkci protektora libereckého muzea převzal po otci jeho syn, arcivévoda František Ferdinand d'Este, který v ní setrval až do své smrti při sarajevském atentátu v roce 1914.



1897 Dne 24. března začaly po položení základního kamene výkopové práce pro muzejní novostavbu. Ta byla v hrubé stavbě hotová v závěru téhož roku a celkově dokončena v průběhu dalších dvanácti měsíců.

V roce zahájení stavby liberecké muzeum velice výmluvně naznačilo směr svého budoucího působení a v rámci Dne odborných škol (první ročník proběhl o rok dříve) uspořádal v propůjčeném západním křídle clam-gallasovského zámku velice podnětnou výstavu soudobého užitého umění (plakáty, tkaniny, nábytek, koberce, sklo, keramika, porcelán) z řady evropských zemí i z domácího prostředí. K připomenutí inspirativního významu nastupujícího směru secese přispělo také několik zasvěcených přednášek. Velký ohlas vzbudila rovněž výstava skla L. C. Tiffanyho. Tři z exponátů tohoto amerického výtvarníka zakoupilo muzeum pro své sbírky.



1898 Dne 18. prosince byla v rámci oslav 50. výročí vlády císaře Františka Josefa I. slavnostně otevřena pro veřejnost budova Severočeského průmyslového muzea.



Severočeské muzeum v roce 1898. Monumentální budova byla postavena na místě bývalé botanické zahrady a koupaliště. Na křižovatce dnešních ulic Vítězná a Masarykovy se tehdy jednalo o první reprezentační stavbu; protilehlé budovy Obchodní a živnostenské komory a bývalých lázní pocházejí z pozdější doby (1900 a 1902). ■

Severočeské muzeum a Willy Ginzkey aneb o výročích trochu jinak

Oldřich Palata, historik umění

V letošním roce si Severočeské muzeum v Liberci připomíná dvě významná jubilea. V květnu uplynulo 140 let od založení této významné instituce a v prosinci to bude 115 let, kdy byla pro veřejnost otevřena na křižovatce tehdejších ulic Františka Josefa I. a Radeckého – dnešních Masarykovy a Vítězné – monumentální muzejní budova v romanticko-historizujícím stylu. Kromě těchto dvou výročí bychom mohli ovšem najít řadu pozapomenutých a zdánlivě odtazitých souvislostí, které si při této příležitosti zaslouží pro svou zajímavost alespoň malé připomenutí.

Před 170 lety v roce 1843 začal ve Vratislavicích Ignaz Ginzkey s výrobou koberců. Ze skromných počátků, kdy koberce na žakárském stavu sám tkal, poté s nůši na zádech roznášel a prodával na Liberecku, postupně vybudoval obrovský komplex zaměřený na výrobu strojních i ručně vázaných koberců a příkrývek. V závěru 19. století zaměstnávala firma I. Ginzkey – k. k. priv. Teppich- und Decken-Fabrik, Maffersdorf in Böhmen 1200 pracovníků a dodávala své výrobky do celé Evropy a později i do Ameriky. K vybavení podniku patřilo tehdy 250 mechanických stavů, 70 stavů na ručně vázané koberce, vlastní přádelny, barvírny, samostatný provoz na výrobu příkrývek, gobelínová dílna a návrhářský ateliér. To bylo ovšem již v době, kdy vůdčí postavení ve firmě zaujal pokračovatel rodinné tradice a jeden ze synů zakladatele, Willy Ginzkey (1856 až 1934).

A právě toto jméno má svůj nemalý význam rovněž v historii libereckého muzea, které bylo v době založení (9. května 1873) první uměleckoprůmyslově orientovanou institucí v Čechách. V počátečním čtvrtstoletí existence prošlo muzeum velice dynamickým rozvojem a shromáždilo skvělé sbírky. Zásahu na tom měly především význačné osobnosti z řad příznivců, mecenášů a místních průmyslníků. Kromě barona Heinricha Liebiega byl v tomto směru jednou z nejvýraznějších postav rovněž Willy Ginzkey. V muzejním kuratoriu působil od počátku osmdesátých let a v březnu roku 1893 – to je vlastně další, avšak naprosto za-

pomenuté letošní výročí – se stal prezidentem kuratoria tehdejšího Severočeského průmyslového muzea. Byla to šťastná volba, zvláště když spolu s ním získal na tom též zasedání kuratoria stálé místo muzejního kustoda dr. Gustav E. Pazaurek z Prahy (také toto jubileum by stálo za samostatné



a rozsáhlé připomenutí). Oba dva se společně velkou měrou zasloužili o to, že liberecké muzeum prožilo v závěru 19. století období svého největšího rozkvětu. Dokonce v takovém rozsahu, že velkému množství sbírkových předmětů už pronajímané prostory přestávaly stačit. Willy Ginzkey z titulu prezidenta kuratoria věnoval od počátku svého funkčního období hodně úsilí na podporu snahy o postavení vlastní budovy Severočeského muzea. Díky jeho iniciativě měla nezbytná jednání v tomto ohledu poměrně rychlý spád.

V architektonické soutěži na novou muzejní budovu v Liberci, kterou kuratorium vyhlásilo v roce 1895, se sešlo 29 návrhů. Hodnocení proběhlo v c. k. Akademii výtvarného umění ve Vídni a odborná

porota, v níž spolu s významnými architekty zasedal z titulu prezidenta kuratoria také Willy Ginzkey, vybrala do užšího kola pět prací. Z nich nakonec uspěl návrh tehdejšího profesora Uměleckoprůmyslové školy v Praze Friedricha Ohmanna, ovšem nikoliv bez výhrad. Vítěz soutěže přislíbil pro-

hodnutí, které cílevědomě směřovalo k brzkému výsledku. Zvláště, když Willy Ginzkey získal v tomto ohledu navíc mimořádně cennou záštitu. Z pověření muzejního kuratoria navštívil oficiálního protektora tehdejšího Severočeského průmyslového muzea a současně následníka rakouského trůnu Františka Ferdinanda d'Este a projednal s ním podporu pro zamýšlenou stavbu muzejní budovy v Liberci. Z dnešního pohledu je zcela marginální, kde k tomu jednání došlo, nicméně stojí za připomenutí, že to nebylo ani na Konopišti či v Chlumci u Třeboně, což byla sídla arcivévodových panství v Čechách, ani ve Vídni, kam Ginzkey jako člen panské sněmovny pravidelně zajížděl, ale ve vyhlášeném lázeňském centru Francouzské riviéry v Cannes. Tam totiž František Ferdinand d'Este, postižený v letech 1895 až 1898 tuberkulózou, trávil v zimních měsících většinu času. Ginzkeyova jihofrancouzská cesta, vrcholící audiencí u následníka trůnu 11. března roku 1897, byla ve své podstatě spíše diplomatickým tahem, přesto měla nejenom strategický, ale i faktický význam.

Bezprostředně nato, 24. března 1897, došlo v Liberci na místě bývalé botanické zahrady k položení základního kamene muzejní budovy (ten symbolicky pocházel z renesanční věže staré liberecké radnice, původně postavené roku 1603 a zbořené v roce 1893). Národní stavební práce proběhly natolik rychle, že nádherný objekt Severočeského muzea byl pro veřejnost zpřístupněn již v prosinci následujícího roku. Při slavnostním zahajovacím projevu neopomněl prezident kuratoria Willy Ginzkey zdůraznit, že se nová muzejní budova otevírá na počest padesátého výročí vlády tehdejšího rakouského císaře Františka Josefa I. (ostatně již založení libereckého muzea v roce 1873 bylo oficiálně vyhlášené jako akt připomínající pětadvacáté výročí vlády tohoto monarchy), ale datum zahájení provozu – 18. prosince 1898 – nenapadně směřovalo rovněž k osobě protektora libereckého muzea Františka Ferdinanda d'Este. Následník trůnu totiž slavil v tentýž den své pětatřicáté narozeniny.

Stálé expozice v nové muzejní

budově představovaly v koncepci kustoda dr. Pazaurka ukázkovou přehlídku materiálových skupin sbírkových fondů a moderní prezentaci historického vývoje uměleckých řemesel. V závěrečné sekci měly své místo rovněž zcela současné práce z různých oborů užitého umění a mezi nimi nechyběly ani doklady nejnovější produkce firmy Ginzkey. Prezident kuratoria libereckého muzea Willy Ginzkey měl ovšem tehdy ve světě respektované jméno nejenom jako spolumajitel úspěšné továrny na koberce, ale též jako uznávaný odborník. Dlouhá léta působil rovněž v kuratoriu vídeňského umělecko-průmyslového muzea a při světových výstavách v Paříži v letech 1889 a 1900 byl členem mezinárodní jury. Při obou akcích však patřil rovněž k velice úspěšným vystavovatelům. Na světové výstavě v roce 1900 získala „vratislavická“ kolekce nejvyšší cenu – tedy Grand Prix. K tomuto úspěchu přispělo výrazným způsobem několik autorských koberců vytvořených v duchu nastupující secese a mezi nimi zejména koberec navržený pro firmu Ginzkey Alfonsem Muchou. Návrh tohoto koberce se později dostal do sbírek Severočeského muzea a v současnosti patří k často žádaným exponátům prestižních výstav A. Muchy u nás i v zahraničí.

Zcela překvapivou – a doposud také naprosto neznámou – spolu-

práci mezi vratislavickou firmou a libereckým muzeem představovalo v prvních desetiletích 20. století restaurování historických tapiserií. Dodnes takřka nikdo neví, že první gobelínovou dílnu v českých zemích zavedl z iniciativy W. Ginzkeye ve vratislavické továrně na koberce Francouz Louis Foussadier v roce 1894. I nejnovější publikace velice specializovaných odborníků notoricky uvádějí jako nejstarší pracoviště tohoto typu na našem území manufakturu Rudolfa Schlattauera, založenou v Zašově v roce 1898 a přestěhovanou později do Valašského Meziříčí. Ve Vratislavicích však vznikla gobelínová dílna o čtyři roky dříve. V její produkci patřila od počátku značná pozornost tkaní nábytkových potahových látek (například pro následníka rakouského trůnu), ale zároveň tu vznikla řada novodobých děl. Jednu z raných komorních prací představuje tapiserie Rodný dům Ignaze Ginzkeye z roku 1897, která je v současnosti v liberecké muzejní sbírce, další díla z tehdejší doby byla vystavená na přehlídce tapiserií v empírovém stylu fy Ginzkey v Severočeském muzeu v roce 1910.

Během první světové války restaurovali z podnětu W. Ginzkeye pracovníci vratislavické dílny dvě pozdně gotické tapiserie z libereckých muzejních sbírek – Válečnou výpravu a Boj zvířat. Pečlivou

a kvalitní tkalcovskou práci však postupem času znehodnotilo použití novinek z oboru tehdejší koloristiky. Ve srovnání se zachovanými plochami tapiserií – obarvenými na počátku 16. století rostlinnými a zvířecími barvivy – ztrácely synteticky barvené restaurované partie poměrně rychle na intenzitě. Důsledkem byla natolik výrazná estetická degradace opravených míst, že si vyžádala u obou nástěnných koberců v poslední třetině 20. století nové záchranné zákroky. Při opětovném restaurování tapiserie Boj zvířat došlo k poněkud kuriózní situaci. Jeden z detailů tohoto historického textilního díla byl poškozený až k nečitelnosti dekoru. V této situaci pomohla k rekonstrukci chybějícího místa kopie tapiserie, kterou si v době oprav ve Vratislavicích nechal podle originálu z libereckého muzea utkat Willy Ginzkey pro svou soukromou vilu. Různými cestami osudu se tato kopie dostala později do sbírek Severočeského muzea, stejně jako některé cenné kusy z Ginzkeyovy soukromé sbírky orientálních či nástěnných koberců. Kromě těchto vzácných historických textilí má v muzejních sbírkách své oprávněné místo i několik skvělých koberců z podnikové produkce ve Vratislavicích z první třetiny 20. století a řada návrhů. Společně dokládají nejenom mimořádnou úroveň světově uznávané firmy, ale ve své

podstatě připomínají také kultivovaný a široký Ginzkeyův rozhled, který se vedle textilu uplatňoval v rozmanitých – a z dnešního pohledu až překvapivých – oblastech. (Kupříkladu: historici motorismu znají vratislavického textilního magnáta jako jednoho ze tří zakladatelů proslulé liberecké automobilky RAF; pro historiky kultury není jistě bez zajímavosti, že Ginzkeyovo jméno zasáhlo i do světa hudby, byť zprostředkovaně – zájem severočeského velkopřemyslníka o operu totiž vyústil v roce 1919 ve sňatek se slavnou nizozemskou mezzosopranistkou Julií B. Culpovou.) Leckteré informace z Ginzkeyova života a z jeho podnikatelských aktivit jsou dnes běžně dostupné na internetu. Jeho významný iniciativní podíl na rozvoji a činnosti Severočeského muzea je však bohužel v podstatě zapomenutý. Baron Heinrich Liebig, s nímž Ginzkey řadu let spolupracoval úspěšně i neskonné etapy osudu Severočeského muzea, se v loňském roce dočkal pozoruhodné výstavy a reprezentační publikace. Willy Ginzkey – jako prezident kuratoria libereckého muzea i jako spolumajitel významné továrny na koberce – představuje neméně lákavé téma pro obdobnou výstavu a zasvěcený katalog, ale letos si v rámci jubilejního roku nepochybně zaslouží alespoň malé připomenutí prostřednictvím této krátké vzpomínkové zmínky. ■



I historické oddělení muzea letos slaví jubileum I. díl

Bohunka Krámská, etnograf

Při letmém pohledu do historie Severočeského muzea málokoho napadne, že snaha zřídit samostatnou sbírku k dějinám Liberce provází muzeum od samého počátku. Je spojena se jménem libereckého malíře Rudolfa Müllera (1816–1904),

ci v roubeném domě soukenického mistra Antona Müllera a jeho vzpomínky na rodinný život protkaný církevními svátky a společenskými slavnostmi přibližují kus zašlé slávy zlatého věku soukenického řemesla. Když spatřil světlo světa, byla výroba sukna ještě ruční. Na ručním tkalcovském stavu pracoval i soukenický tovaryš Johann Liebieg, když roku 1818 dorazil do Liberce. Během třiceti let již továrník Johann Liebieg řídil největší vlnářský podnik v habsburské monarchii. Prudký rozvoj tovární výroby, který Liberec vynesl mezi nejprůmyslovější města v Rakousku, vstřebal a zužitkoval dovedností předchozích generací, tisíců tkalců, přádeláků a dalších řemesníků, kteří od středověku v neúrodné horské končině nalézali obživu při zpracování textilu.



Josef Führich: Sv. Jenovéfa, olej na plátně, Čechy, kolem roku 1820.

jenž měl na založení Průmyslového muzea v Liberci roku 1873 velký podíl.

Rudolf Müller se narodil v Liber-

Rudolf Müller nastoupil slibnou uměleckou dráhu malíře historických a náboženských obrazů i portrétů pro šlechtické a církevní kruhy a panovnický dvůr. Rozvíjející se národní hnutí roz-



Josef Müller: Jidášův polibek, reliéfní dřevorezba, polychromie, Liberec, kol. 1860.

dělilo umělecký svět na dva tábory a Müller, který byl v Praze v úzkém kontaktu s německými umělci, se 1872 vrátil do rodného města. Liberec, jenž se stal po Praze druhým největším městem v Čechách, buďoval kvalitní síť odborných škol. Müller přijal místo profesora kreslení na liberecké reálce. Jako dopisovatel a později konzervátor Ústřední komise pro památkovou péči ve Vídni cestoval po severních Čechách, podával zprávy o stavu uměleckých památek, zasazoval se o jejich záchranu a snažil se prostřednictvím odborných přednášek a článků vzbudit zájem veřejnos-

ti. Přesvědčil se, že navzdory nadvládě podnikatelského ducha, jenž vše měří ziskem, zde vyrostlo mnoho talentů, kterým však nedostatek vzdělání zabránil v plném rozvinutí. Do r. 1868, tj. roku první putovní výstavy rakouského uměleckoprůmyslového muzea v Liberci, spadá fejeton, kde Müller zdůvodňuje nezbytnost muzea, jež by spolu se školou kreslení a modelování pěstovalo talentovaný dorost. Od počátku bojoval po vzoru zahraničních ústavů o umělecko-historické muzeum.

V návrhu stanov, který Rudolf Müller přednesl 9. května 1873 na shromáždění Živnostenského spolku, byla koncepce muzea mnohem širší než ta posléze schválená nadřízenými orgány, kde se muzeum stalo jen pomocným prostředkem školního vyučování. Sběrka uměleckých předloh všech epoch a národů měla zahrnovat také dokumentaci kulturního vývoje zdejšího regionu a sledovat díla německých umělců severních a severovýchodních Čech. Další samostatná sbírka se měla přímo věnovat dějinám Liberce a Liberecka a seznamovat s nekdějšími majiteli panství, purkmistry a starosty, význačnými měšťany i se způsobem života obyvatel, dokumentovaným řemeslným nářadím, cechovními insigniemi, domácími náčiními, oděvem i zbraněmi. Pro porozumění společenským, kulturním i ekonomickým souvislostem měl být historický fond spojen s archívem, uchovávajícím městská privilegia, cechovní artikuly, úřední spisy, kroniky, historická pojednání o Liberci, rukopisy i tisky libereckých rodáků, spisovatelů a hudebních skladatelů.

Müller se také hned obrátil na Liberečany s provoláním, aby

POKRAČOVÁNÍ NA STRANĚ 11



Výchůň list krejčího Johanna Andrese Pachmanna vydaný 30. května 1771 cechem pláteníků, krejčích a ševců z Javorné na panství Kouniců v Žateckém kraji, ruční papír.

První muzejní medaile

Kateřina Nora Nováková, historik umění

Bývá zvykem, že se k významným výročím institucí konají různé vzpomínkové akce, vydávají se upomínkové předměty, knihy nebo také medaile. Severočeské muzeum oslavuje v letošním roce 140. výročí od svého založení.



Vzhledem k významu výročí jsme se rozhodli vydat náš instituci její první medaili, kterou si jistě plně zaslouží. Severočeské muzeum již od roku 2001 spolupracuje s Vyšší odbornou školou v Jablonci nad Nisou, specializovanou na ražnou minci a medaili. Práci studentů sledujeme nejen v průběhu studia, ale naši pracovníci se podílí na sestavování oponentských posudků jejich absolventských prací. Severočeské muzeum také pravidelně obohacuje svou sbírku medailí dary absolventských prací z této jedinečné školy. Absolventi školy spolupracují s významnými firmami v tomto oboru – Znakem Malá Skála, Českou mincovnou – a někteří se úspěšně umísťují v soutěžích na nové pamětní mince v České národní bance.

Když jsme se rozhodli pro vydání své první muzejní medaile, neváhali jsme oslovit právě tuto školu, která vyšla našim požadavkům na kvalitu návrhu, ale i cenu ražby nadmíru vstřícně. Námi zadané náměty na vzhled medaile splnila s nejvyšší profesionalitou jedna z nejlepších studentek – Aneta Juklíčková, která je také autorkou Jablonecké greše z roku 2012. Medaili ke 140. výročí Severočeského muzea v Liberci navrhla jako svou letošní absolventskou práci.



Na averz medaile umístila ve zdařilé perspektivní zkratce budovu muzea. Výrazné nástupní schodiště opticky podtrhla blokem písma, korespondujícím s obdobím secese – nastupujícím slohem v období vzniku muzejní budovy. Na stranu reversu si autorka po skicách mnoha variant vybrala ornamentální motiv ze vstupního schodiště interiéru budovy, který i s písmem v jednolitěm bloku vhodně doplňuje přední stranu medaile. Medaile o průměru



40 mm byla nejen navržena, ale také vyražena a patinována přímo v dílnách školy. První emise je provedena z mosazi v limitovaném počtu 100 kusů.

Zájemci z řad široké veřejnosti nyní mohou tento jedinečný upomínkový předmět zakoupit v našem muzejním obchodě za cenu 580,- Kč. ■

POKRAČOVÁNÍ ZE STRANY 10

muzeum velkomyslně podpořili dary, zápůjčkami či výhodným prodejem předmětů do sbírek. Na jeho vyzvu se začala scházet díla řady severočeských umělců, Josefa Führicha, Wilhelma Kandlera, Gustava Kratzmanna a bratří Maxů.

Müllerův velkorysý plán byl nereálný, navíc za situace, kdy propukla velká světová hospodářská krize. Ministerstvo bylo ochotné poskytnout subvenci pouze pro odbornou školu, poskytující praktické vzdělání za účelem získání práce a obživy. Přesto probíhaly v 70. letech 19. století debaty o zaměření a úloze muzea, úvahy o dalších odděleních – technologickém, přírodovědném a etnografickém. Průmyslníci a členové muzejního kuratoria a Živnostenského spolku však tyto názory nesdíleli. Umělecké řemes-

lo však zvítězilo, především textilní a sklářské, i když slovo „umělecký“ zůstalo oficiálně zamlčeno.

Díky Müllerově aktivitě čítala sbírka děl Josefa Führicha ještě před koncem r. 1875 přes 400

kusů, k nimž během dalšího roku přibyla další stovka kreseb, grafických listů a fotografií nejen prací Führichových, ale i dalších autorů, Josefa Berglera, Jakoba Ginzela, Josefa Quaissera, Gabriela Maxe

i samotného Rudolfa Müllera. Do sbírky obrazů věnoval r. 1876 liberecký děkan P. Franz Simm Führichovu sv. Jenovéfu. Roku 1878 vyšla první muzejní publikace, soubor světlotisků nejlepších Führichových kreseb z muzejní sbírky. Ještě ve zprávě o činnosti Průmyslového muzea za r. 1877, kdy se instituce přestěhovala do domu U Červeného orla, se autor (bezpochyby Müller) raduje, že zde půdní prostor bude adaptován pro sbírku kulturněhistorického vývoje města Liberce. Neshody s ostatními členy kuratoria způsobily r. 1878 jeho definitivní odchod a historická expozice musela ještě dvacet let počkat na své otevření. ■

Dokončení článku najdete v dalším čísle Čtvrtletníku společně s články o historii dalších odborných odděleních muzea.



Detail hlavičky dýmky, rohovina, kov, Rakousko, kolem roku 1850.

Editorial jubilejního Čtvrtletníku začneme vtípem: Angličan vysvětluje cizinci, jak se má starat o anglický trávník: „Musíte ho pravidelně stříhat, zalévat, plít a kypřit“. Cizinec opáčí: „Přesně tak to dělám a trávník vypadá o hodně hůř než ten Váš“. Angličan se po chvíli zamyšlení zeptá: „A děláte to 140 let?“

Toto číslo se věnuje jedinému tématu – výročí. Pozorný čtenář postřehne, že letošní rok je pro nás jubilejní nejen z důvodu výročí založení muzea (1873), ale i vydání prvního muzejního časopisu (1883) a otevření muzejní budovy na Masarykově třídě (1898). Rádi připomeneme sobě i ostatním, že v Čechách, natož v jejich severní části, není příliš mnoho muzeí, která by se mohla honosit obdobnou kontinuitou. Obdivujeme sepiatost cizích národů se svou minulostí a kulturou, ale koho z našich ohromí fakt, že v libereckém muzeu přes všechny politické a kulturní zvraty již sedmá generace stále dál pečuje o svěřené dědictví? Naše firma je zde již 140 let a posud'te sami, co za tu dobu pro ostatní uchovala a vytvořila. ■

Výstavy Severočeského muzea v Liberci červenec – srpen – září 2013

Skromné stánky múz

7. červen 2013 – 1. září 2013

Ještěd, 40 let s námi

21. červen 2013 – 15. září 2013

Ještědská lanovka

27. červen 2013 – 31. prosinec 2013

Křišťálová noc 1938

13. září 2013 – 31. prosinec 2013

Symposium uměleckých škol Libereckého kraje

22. září 2013 – 20. říjen 2013

