



národní  
úložiště  
šedé  
literatury

### **Čtvrtletník Severočeského muzea v Liberci - Podzim 2013 (10)**

Severočeské muzeum v Liberci; Rous, Ivan  
2013

Dostupný z <http://www.nusl.cz/ntk/nusl-383414>

Dílo je chráněno podle autorského zákona č. 121/2000 Sb.

Tento dokument byl stažen z Národního úložiště šedé literatury (NUŠL).

Datum stažení: 17.04.2024

Další dokumenty můžete najít prostřednictvím vyhledávacího rozhraní [nusl.cz](http://nusl.cz) .



# JUBILEJNÍ ČTVRTLETNÍK SEVEROČESKÉHO MUZEA V LIBERCÍ

## 1873- PODZIM 2013

Informační a programové periodikum. K dostání zdarma v síti informačních center a muzeí Libereckého kraje a Euroregionu Nisa. V nákladu 2000 ks vydává Severočeské muzeum v Liberci, příspěvková organizace, Masarykova ul. 11, 460 01 Liberec, <http://www.muzeumlb.cz>, [muzeumlb@muzeumlb.cz](mailto:muzeumlb@muzeumlb.cz), tel.: 485 246 111

## Kapitoly z historie přírodovědného oddělení libereckého muzea – díl I.

Miloslav Nevrlý, bývalý vedoucí přírodovědného oddělení SM

Při příležitosti 140. výročí založení Severočeského muzea (dále jen SM) – původně Severočeského průmyslového muzea (Nordböhmisches Gewerbemuseum) – bychom se chtěli věnovat také historii, vývoji a současnosti přírodovědného oddělení tohoto ústavu, resp. historii jeho předchůdce, tj. Přírodovědeckého muzea (Naturwissenschaftliches Museum), založeného v Liberci roku 1879. Osudy obou uvedených ústavů, založených téměř současně v 19. století, se definitivně sešly v jediné administrativní instituci – tj. v Severočeském muzeu – až po roce 1945, resp. fyzicky v jediné budově dokonce až v roce 1956.

### Období mezi léty 1849 a 1945

Od existence Přírodovědeckého muzea je neoddělitelná všestranná činnost Spolku přátel přírody (Verein der Naturfreunde, dále jen SPP), který byl založen několika libereckými nadšenci 14. ledna 1849. V bohatém průmyslovém Liberci dokázal SPP, kromě vlastní spolkové činnosti, výstav, přednášek, exkurzí či podpory různých výzkumných činností, zanechat výrazné stopy své aktivity ve tváři města pod Ještědem, v jeho ozeleňování apod. Z jeho iniciativy byly například ve městě posta-



*Snímek z Přírodovědeckého muzea ve II. patře nové liberecké radnice, r. 1905*

veny meteorologické budky, vznikl rozsáhlý a pečlivě udržovaný park (dnešní Lidové sady) a rovněž Botanická zahrada. Díky porozumění představenstva SPP mohla vlastně vzniknout i budova dnešního Severočeského muzea: pozemky, na nichž se tehdejší Botanická zahrada – majetek SPP – rozkláda-

la (ležící v těsném sousedství zasypaného rybníka), byly městem vykoupeny, zahrada byla přesunuta do dnešních prostor a na takto uvolněném místě bylo roku 1898 postaveno Průmyslové, tj. pozdější Severočeské muzeum, jehož sbírky byly do té doby umístěny v nevyhovujícím objektu v Orlí ulici.



Hmatatelnou a regionálními přírodovědci dodnes velice ceněnou připomínkou existence tohoto kvetoucího Spolku přátel přírody (v roce 1875 měl již 927 členů!) je 60 ročníků odborného a na svou dobu špičkového přírodovědeckého časopisu *Mitteilungen des Vereines der Naturfreunde in Reichenberg* (dále jen MNV), který SPP vydával v letech 1870–1938. Uroveň časopisu během sedmi desetiletí jeho existence přirozeně kolísala podle odborné úrovně redakce, nejvýše je ceněno jeho poslední období v letech 1932–1938, kdy byl vědeckým redaktorem známý geolog dr. Bruno Müller.

Snaha o vytvoření přírodovědeckých sbírek stála patrně již u zrodu SPP. O konkrétních výsledcích jsme ale informováni až ze stránek zmíněného časopisu MNV, který však začal vycházet po více než dvaceti letech činnosti SPP. Poprvé je existence sbírek krátce zmíněna ve 3. ročníku z r. 1872 v několikařádkové kapitole „*Geschenke für die Naturalien-Sammlung*“, tj. Dary pro sbírku přírodnin.

**POKRAČOVÁNÍ NA STRANĚ 3**

# Znamení dálek – první výstava a kniha o historii dopravního značení v Libereckém kraji

Jiří Krížek

Od 16. do 31. září si ve vestibulu Krajského úřadu Libereckého kraje můžete prohlédnout výstavu 40 fotografií historika a archiváře Mgr. Pavla Jakubce, které vznikly pro právě vydanou stejnojmennou knihu. Znamením dálek se v Libereckém kraji otevřelo nové téma, které teprve čekalo na své prvotní zmapování.

Vystavené fotografie tvoří jen zlomek z více jak 250 dobových i současných vyobrazení, která jsou v knize obsažena na 220 stranách.

Čtenář se v úvodu dozví o typologickém vývoji dopravního značení do poloviny 20. století. Na základě studia archivní dokumentace a dobové literatury autor knihy mj. upřesnil zažitou terminologii, která je někdy nepřesná. Třeba hojně používaný termín „milník“ ztrácí u mnoha dochovaných objektů smysl, protože objekt neudával vzdálenosti v mílích.

Čtenář nahlédne i za hranice Libereckého kraje i České republiky, aby se dozvěděl, v jaké míře se dopravní památky jinde dochovaly. Liberecký kraj z detailního srovnání shodou náhod nevyšel vůbec špatně, protože v některých oblastech např. středních Čech nebo severní Moravy bohužel již došlo k organizovanému plošnému odstranění historických kilometrovníků, mezníků či rozcestníků, takže vlastně není co dokumentovat. Aktuálnost knihy však rychle upadá, protože

likvidace dopravních památek neustále pokračuje i na území Libereckého kraje, přitom vypovídací hodnota těchto drobných technických památek je často jedinečná a nenahraditelná. Tento fakt si už dávno uvědomili v Anglii nebo Německu, kde se historickému dopravnímu značení věnují stovky dobrovolníků i profesionálních historiků a památkářů.

Kromě dopravního značení autor popsal vývoj silniční sítě v Libereckém kraji od počátku 19. století do současnosti, která s dopravním značením logicky souvisí. Největší díl práce Pavel Jakubec odvedl v závěru textu při sestavení detailních katalogů dochovaných památek, které obsahují jejich stručný popis, lokaci a fotodokumentaci.

Samostatnou kapitolu si zasloužil pyram v Ohrazenicích, největší památka dopravního značení v českých zemích. Letos je to totiž právě 200 let od chvíle, kdy na místě křížení císařských silnic vyrostl tento unikátní památník. Přitom nechybělo málo, aby byla tato památka nenávratně zničena. V roce 1966 silničáři pyram nešetrně rozebrali a kusy pískovce nechali ležet opodál ve škarbě. Až roku 1984 díky libereckému výtvarníkovi Jiřímu Hofmanovi pyram znovu povstal v plné kráse. Svůj podíl na tom měly i historické fotografie ze sbírek našeho muzea,



podle kterých se rekonstruovala zaniklá soklová část s odrazníky.

Odbornými recenzenty knihy byla arch. Eva Dvořáková z Národního památkového ústavu, který ve spolupráci se Severočeským mu-

zeem knihu vydal, a doc. arch. Petr Vorlík z Výzkumného centra průmyslového dědictví ČVUT v Praze. Kniha vznikla v rámci grantového úkolu Ministerstva kultury ČR a je k dostání v muzeu za 200 Kč. ■



## Pojďte s námi za ledňáčky

Martin Pudil, ornitolog SM

První říjnový víkend je již tradičně zasvěcen Festivalu ptactva, v rámci kterého organizují pro veřejnost ornitologové z České společnosti ornitologické vycházky do přírody spojené s pozorováním ptáků a dalším doprovodným programem. Ve spolupráci se Severočeským muzeem v Liberci proběhne Festival ptactva v Černousích na Frýdlantsku.

Návštěvníci se projdou nivou Smědý směrem k rybníku Dubák, pozorování ptáků bude doprovázeno odborným výkladem. V případě příznivého počasí proběhnou ukázky odchytů a kroužkování ptáků. Sraz v neděli 6. 10. 2013 v 8:30

na nádraží ČD v Černousích (spoj odjíždí z Liberce v 7:33).

Také letos se vedení této akce ujal Martin Pudil ([martin.pudil@muzeumlb.cz](mailto:martin.pudil@muzeumlb.cz), tel. 734 755 791), který zájemcům ochotně poskytne další informace. ■



## POKRAČOVÁNÍ ZE STRANY 1

Jedná se o pestrou a bezpochyby nahodilou směs přírodnin pro „zoologické, botanické a mineralogické oddělení“, jejichž seznam může vyvolávat – možná i mylný – dojem, že se jedná o výsledek úklidu dárcovy domácnosti po návratu z letní dovolené u moře.

Již v dalším čísle MVN z roku 1873 je (kromě darů z tohoto roku) uveřejněn i *Uebersicht der Sammlungen*, Přehled sbírek. Je patrné, že již tehdy byly sbírky (ošetřované toho roku nově zvoleným „panem konservátorem“, gymnaziálním profesorem dr. phil. T. Watzelem) poměrně značně rozsáhlé. Kde byly uloženy a zdali byly přístupny veřejnosti, není z uveřejněného přehledu patrné.

V čísle 11 z roku 1880 je členům SPP oficiálně sděleno, že díky „munificenci městského zastupitelstva“ je možno splnit dávný sen spolku a založit Přírodovědecké muzeum. Uvádí se, že díky uvedené „štedré velkomyslnosti“ liberecké radnice byly spolku předány dvě (v konečné podobě tři) místnosti o celkové ploše asi 180 m<sup>2</sup> ve 3. patře Rudolfova chudobince, dostavěného v roce 1873. (Budova dosud stojí na rohu dnešní Masarykovy třídy a Šamánkovy ulice a je již desetiletě využívána jako škola.) Protože pro potřeby chudobince byl objekt příliš rozlehlý, byla v něm, kromě zmíněného sociálního zařízení a Přírodovědeckého muzea, od roku 1876 umístěna i průmyslová škola, a to až do postavení její dnešní budovy v těsném sousedství chudobince v roce 1891. V podkroví chudobince se nacházela i česká veřejná škola. Protože školní hluk nevyhovoval režimu sociálního ústavu, využívaného převážně starými lidmi, byl roku 1899 chudobinec přemístěn do nově vybudovaného zařízení v dnešní Zeyerově ulici a původní budova byla uvolněna pro potřeby školství. Muzeum zde přetrvало od roku 1880 do roku 1901.

Ve 12. čísle MVN z roku 1881 je uveřejněn popis tohoto nového Přírodovědeckého muzea, na jehož zařízení prý Spolek přátel přírody (a jeho prezident L. Hlasiwetz) nelitoval námahy a výdajů, které dosáhly výše dvou set zlatých. Slavnostní otevření se konalo 11. července 1880. V prostřední místnosti se nalézala knihovna a archiv, vlevo od ní byly zoologické sbírky, v místnosti napravo pak exponáty botanické a mineralogicko-geologické. Sbírkami byly prý nádherně uspořádány učitelem Antonínem Schmidtem (byl velice dobrým znal-



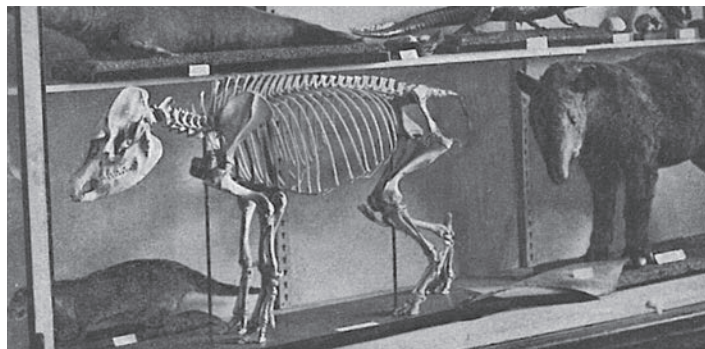
Dobová fotografie dnešní Masarykovy ulice směrem k Jizerským horám, před r. 1897, ze sbírek SM. Vlevo na snímku botanická zahrada na místě dnešní budovy Severočeského muzea

cem měkkýšů) a připraveny „utišit žížeň vědychtivé školní mládeže“. Pro veřejnost bylo muzeum otevřeno o nedělích a svátcích na dvě hodiny dopoledne, v případě zájmu učitelů a po dohodě i mimo uvedené dny a hodiny. Řadu exponátů

dvou nejmenších místnostech po 18 m<sup>2</sup>. K dispozici byl rovněž archiv a knihovna. Sbírkami byly přeneseny do tohoto „druhého“ muzea v srpnu 1901, slavnostní otevření se konalo v květnu 1902. Ve fotopříloze MVN z roku 1905 jsou

nového určení exotů) není vysoká, podobný posudek vyšel i z pera známého zoologa Ferdinanda Paxe, který liberecké muzejní sbírky navštívil. Dnes již nelze dokázat existenci, resp. kvalitu evidence tehdejších muzejních sbírek, protože z dob předválečného Přírodovědeckého muzea se nedochovala žádná inventární kniha.

Pokud se týká válečných osudů a konce libereckého Přírodovědeckého muzea (časopis MVN nevycházel již od roku 1938), přepisujeme odstavec ze zmíněné studie B. Beneše a Č. Podaného z roku 1949, tedy lidí, kteří přišli do Liberce hned v roce 1945 a podíleli se na poválečné záchraně muzejních sbírek: „...Spolek přátel přírody musel svou činnost přerušit, a aby museum a jeho cenné sbírky nebyly zničeny, daroval v roce 1939 městu jak veškeré sbírky musejní, tak i botanickou zahradu. Bohužel, rada města pro nedostatek místa i jiné starosti nechala všechny sbírky, tehdy již velmi cenné, i knihovnu, která obsahovala již přes 7 000 svazků vědeckých knih a separátů, získaných z části darem, z části výměnou s jinými vědeckými společnostmi z celého světa, převézt z musejní místnosti do tovární budovy ve Věžní ulici č. 10, kde byly po celou dobu války. V této budově však byla ubytována později složka německé armády, která se bavila tím, že vykrádala sbírky a rozbíjela okna i preparáty. A rovněž i vlivem povětrnostním, a hlavně plisní z větší části byly sbírky zničeny, hlavně brouci, motýli a jiné choulostivé preparáty, takže po převzetí byla většina vyřazena a zničena.“ ■



Snímek z Přírodovědeckého muzea ve II. patře nové liberecké radnice, r. 1905

věnoval muzeu cestovatel Emil Holub, který v roce 1881 dvakrát v Liberci přednášel o Africe a byl i dopisujícím členem SPP.

Podle informací uveřejněných v MNV se zdá, že muzeum nemělo stálo, tj. placenou sílu. Pokladní zpráva za rok 1910 například uvádí, že toho roku bylo vyplaceno pouhých 50 korun jako „remunerační“, tedy jakýsi uznávací poplatek za prokázání služby.

Protože prostory tohoto „prvního“ Přírodovědeckého muzea přestávaly svou plochou vyhovovat, rozhodlo 28. ledna 1901 městské zastupitelstvo na žádost SPP, že Přírodovědecké muzeum bude přemístěno přímo do 2. patra nové liberecké radnice, a sice do pěti různě velkých místností o celkové ploše 234 m<sup>2</sup>. Největší plocha byla věnována mineralogicko-geologické expozici, o málo menší zoologické, botanika byla ve

uveřejněny snímky nových expozic (viz reprofota u článku).

V roce 1909 došlo k dalšímu stěhování Přírodovědeckého muzea, a sice do dnešní Moskevské ulice. Na místě starého hostince Reichenberger Hof (Liberecký dvůr), zrušeného roku 1863, postavili noví majitelé výstavný hotel Union, který v roce 1900 získalo do majetku město Liberec. Roku 1909 byl hotel zrušen a v budově umístěna např. německá lidová knihovna a rovněž již „třetí“ Přírodovědecké muzeum. I tato budova dosud stojí, po roce 1945 v ní působila česká městská lidová knihovna, dnes je zde Naivní divadlo.

Patrně až od roku 1931 mělo muzeum vedoucího, tj. stálého zaměstnance. Při následné revizi musela být řada exponátů pro letité poškození likvidována. Ve zprávách se často uvádí, že odborná hodnota sbírek (včetně např. dru-

# Archeologická sbírka Severočeského muzea – stručný nástin vzniku a vývoje

Marcela Stará, archeolog SM

Archeologická sbírka muzea byla původně založena jako výlučně prehistorická, ale již v prvních desetiletích se její skladba začala rozšiřovat jak o raně a vrcholně středověké, tak o ryze novověké nálezy.

Výše zmíněná prehistorická sbírka se začala formovat od roku



1953 na základě darem získané části rozsáhlého sbírkového souboru spisovatele Eduarda Štorcha, známého autora dobrodružné četby z období pravěku. Ten svoji mimořádně zajímavou sbírku nahromadil za pomoci svých žáků, kteří běhali po polích v okolí Lobče a Hradska a nosili oblíbenému panu učiteli podezřele tvarované kameny, z nichž se často vyklubaly části kamenných sekeromlatů (obr. 1, 2) a dalších pravěkých nástrojů.

Ale již dávno před tímto datem se ve starých muzejních fondech vyskytovaly sbírkové předměty



dokumentující pravěk a starověk mnoha světových civilizací, avšak vzhledem ke skutečnosti, že byly získány nákupem či darem, nikoliv výzkumem, staly se vesměs součástí sbírek uměleckohistorických. Pouze několik artefaktů bez bližšího určení (lokality, způsobu získání atd.) bylo v 80. letech 19. století řádně zaevidováno do sbírky archeologické (obr. 3 – bronzová spona z doby římské, 1. pol. 1. stol. př. n. l., neznámá lokalita).



vá spona z doby římské, 1. pol. 1. stol. př. n. l., neznámá lokalita).

Za skutečné datum založení archeologické sbírky lze považovat rok 1955, kdy Jitka Adamczyková (známá spíše až z doby svého působení v pražském Národním muzeu jako již provdaná paní PhDr. J. Hralová, CSc.) zahájila muzeologické zpracování archeologického fondu, v němž pokračovali: PhDr. Jaroslav Kaván, Vít Weber a Jiří Menšík. Velice krátce se v Severočeském muzeu uplat-



nili tehdejší elévové vědy archeologické – dnes již však všeobecně uznávaný odborník především na keltskou problematiku PhDr. Jiří Waldhauser,

CSc., a dlouholetý pedagog Univerzity Karlovy doc. Lubomír Košnar, CSc. Ještě kratší dobu (cca 1 rok) na přelomu 70. a 80. let pracovala v muzeu prom. hist. Alena Procházková. Od roku 1980 do dnešní doby archeologickou sbírku odborně spravuje Mgr. Marcela Stará, na přelomu 20.–21. století za pomoci Mgr. Jany Halbichové-Marečkové a do současné doby za spoluúčasti Mgr. Petra Brestovanského.

Podstatné rozšíření zaznamenala archeologická sbírka po dobu působení dnes již zesnulého bývalého ředitele a archeologa Severočeského muzea PhDr. Jaroslava Kavána, jehož zásluhou se muzeum může pochlubit i většími náleзовými celky – např. z mladoluzického žárového pohřebiště v Kruzích nad Ji-



zerou (obr. 4 – keramická nádoba, doba bronzová – pohřebiště lidu lužických popelníkových polň), ze slovanského hradiště v Hradci nad Jizerou (obr. 5 – železná, bohatě tepaná průvlečka se zlatými podložkami pod nýty, doba hradištní, 9.–10. stol. n. l.), z výzkumu

Koncem 60. a v první polovině 70. let se o nárůst ve sbírce archeologie přičinil i Vít Weber výzkumy ve Svijanech (obr. 6 – keramická nádoba z výzkumu raně středověkého sídliště ve Svijanech), Spařencích, hradu Zbiroh, hradu Děvín a několikaletým terénním působením pod vedením PhDr. Kavána při výzkumu sklárny Karlova huť (obr. 7 – skleněné flakónky z produkce této hutě, 2. polovina 18. stol.), která je dnes navždy pohřbena pod hla-



dinou Josefodolské přehradu v Jizerských horách. Posledně jmenovaný výzkum však zčásti zůstal v badatelské podobě bez příslušné muzejní evidence. Stejně tak problematické se jeví zpracování výsledků Košnarova výzkumu selské usedlosti, zaniklé za třicetileté války, v Modlibohově (obr. 8 – keramické mísy s tallíovitým podokrajím) a větších náleзовých celků z posledních let.

Z oblasti středověké archeologie nelze opomenout cennou kolekci ze zjišťovacích výzkumů a sběrů tehdejšího studenta, dnes nově jmenovaného vedoucího katedry archeologie Západočeské univerzity v Plzni doc. PhDr. Františka Gabriela, Ph.D., na hrádcích Českolipska, Děčína a Litoměřicka, která byla v roce 1974 odevzdána do Severočeského muzea.

V 80. letech Mgr. Marcela Stará rozšířila sbírkový fond o nálezo-





8

vé celky z Horky nad obcí Javorník, ze slovanského hradiště mezi obcemi Saní a Loučnou na Frýdlantsku, z tvrziště v Předláncích a z výzkumu ve Starém Dubu. Dále v 90. letech společně s Petrem Brestovanským průzkumem hradů Návarov, Hamrštejn, výzkumy v Liberci a počátkem tohoto století výzkumem dnes již památkově chrá-



9

ných pozůstatků sklářské hutě v Bedřichově, fungující od přelomu 16. a 17. do počátku 19. století (obr. 9 – *měděný krejcar Marie Terezie z r. 1760*; obr. 10 – *současný stav lokality Bedřichov*). Od 90. let 20. století v návaznosti na stavební boom převažuje v archeologické činnosti závažná dohledová a záchraná činnost nad veškerými terénními zásahy v regionu, které čítají každoročně několik de-



10



11

sítek až stovek akcí.

Počátkem 21. století tak přinesly skutečně markantní nárůst archeologického sbírkového fondu záchrané výzkumy Mgr. Petra Brestovanského v Příšovicích (obr. 13 – *výzkum žárového hrobu na rozsáhlém pohřebišti z pozdní doby bronzové v poloze „Na Cecilce“*), dále několik záchraných akcí ve městech Hrádek nad Nisou, Frýdlant a Raspenava, kde se odborně uplatnila i nejmladší archeologická kolegyně Mgr. Michaela Bradáčová.

Širší veřejnosti byla archeologická sbírka představena formou stálé expozice „Pravěk Libereckého kraje“ již od roku 1957. Tato byla přepracována a znovu zpřístupněna návštěvníkům v nové podobě od června 1988 až do září 2012, kdy byla zrušena.

Za šedesát let existence archeologické sbírky jsou nálezy z výše uvedených i mnoha dal-

ších lokalit podchyceny pod více než 28 000 inventárními čísly. Za těmito čísly se však ve skutečnosti skrývají statisíce jednotlivých artefaktů. Pouze část z tohoto kvanta je uložena v hlavní budově Severočeského muzea, převážná většina je detašována v depozitáři v Raspenavě, který byl systematicky budován a dotvářen pro potřeby archeologie od 80. let 20. století.

Šedesát let existence řadí ar-

cheologickou sbírku v našem stočtyřicetiletém muzeu k těm mladším, ale vzhledem k objemu patří archeologický sbírkový fond Severočeského muzea již od konce minulého století ke středně velkým archeologickým sbírkám v Čechách.

Jak málo se za dobu existence archeologické sbírky změnilly podmínky terénní práce a především pracovní a brigádnické kolektivy archeologických výzkumů, dokládá dvojice archivních snímků (obr. 11 – *pracovníci při výzkumu lokality Hradec nad Jizerou v roce 1964*; obr. 12 – *studenti při výzkumu sklárny v Bedřichově v roce 2003*). Podstatné změny lze zaznamenat pouze ve složení mužské části obou pracovních skupin. Ta novější z počátku 21. století na barevném snímku jako by překotně omládlá. Ovšem ženy a dívky na archeologických výzkumech zůstávají napříč desetiletími (alespoň na fotkách) mladé a krásné. Nezbyvá, než archeologické sbírce k jejím blízcím se šedesátinám popřát, ať s přibývajícím věkem a objemem neztratí stejně jako ta dívčí zobrazení na fotografiích nic ze svého neměnného věčného půvabu a zůstane i v dalších letech bohatým materiálním pramenem k bližšímu poznání historie. ■



12



13

# Zajímavá data z historie Severočeského muzea v Liberci

Oldřich Palata, historik umění

**1898** Dne 18. prosince byla v rámci oslav 50. výročí vlády císaře Františka Josefa I. slavnostně otevřena pro veřejnost budova Severočeského průmyslového muzea.



*Pohled na zadní trakt budovy Severočeského muzea. Součástí romanticky historizující stavby je rekonstrukce věže bývalé liberecké radnice z roku 1603 a přístavba klasicistního domu charakteristického pro měšťanskou zástavbu v Liberci na konci 18. století.*



**Rájský dvůr.** Poněkud překvapivým exteriérovým doplňkem stavebního komplexu je rovněž tzv. rájský dvůr, který známe z areálů středověkých klášterů. **Rájský dvůr, detail.** K iluzi gotické architektury přispívají tři symbolické „chr-

liče“ zachycující podobu stavitele Miksche, autora sochařské výzdoby muzejní budovy, prof. Gerharta a stavbyvedoucího Krause (na snímku).



*Pohled do expozice uměleckých řemesel v roce 1898. V interiérech nové muzejní budovy vyniklo Pazaurkovo moderní pojetí prezentace sbírek, které propojovalo historický vývoj se soudobou uměleckou produkcí.*



**Vitráž, malované sklo, Rakousko, Vídeň, fa Geyling, 1898.** Programovou součástí nových expozic byly rovněž ukázky ryze současných uměleckořemeslných prací.

**1904** Zemřel dlouholetý mecenáš a čestný kurátor baron Heinrich Liebieg; ve své závěti odkázal Severočeskému průmyslovému muzeu přes 2500 uměleckořemeslných a uměleckých děl.



**Baron Heinrich Liebieg (1839–1904) na obraze E. Charlemona.**



**Terina s víkem, fajáns s malovaným dekorem, Německo, Höchst, kolem roku 1750.** Liebiegův legát zahrnoval ve velice kultivovaném výběru vynikající kolekce prakticky všech oborů evropského a orientálního umění. Jednou z nich byla rovněž vzácná sbírka keramiky a porcelánu.

~\*~

**1905** Po odchodu Gustava E. Pazaurka do Zemského muzea ve Stuttgartu nastoupil do Severočeského průmyslového muzea – tentokrát nikoliv jako kustod, ale již jako ředitel – dr. Ernest Schwedeler-Meyer, který o rok později otevřel novou stálou expozici zahrnující Liebiegův odkaz.



*Pohled do dílní sekce s vystavenými exponáty z odkazu barona Heinricha Liebiega.*

**1906** Návštěva císaře Františka Josefa I. v nové budově Severočeského průmyslového muzea v Liberci.



*Císař František Josef I. se svým doprovodem před budovou Severočeského muzea v r. 1906.*

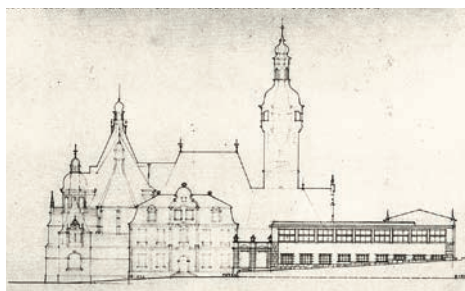
**1913** Skončilo vydávání Časopisu Severočeského muzea (*Zeitschrift des Nordböhmisches Gewerbemuseums*), který vycházel od r. 1906.

Důvod ukončení ediční činnosti spočíval nepochybně ve stísněné finanční situaci muzea v předvečer 1. světové války, přesto se však podařilo v tomto roce získat do sbírek několik zajímavých přírůstků. Svě místo mezi nimi měly i akvizice z Předního východu.



*Brokáťová tkanina, detail, Turecko, kol. r. 1700.*

**1926** Pro instalaci sbírkových předmětů z oblasti volného umění, zejména z odkazu barona Heinricha Liebiga, připravil na přání kuratoria libereckého muzea brněnský architekt prof. Fanta projekt přístavby galerie.



*Návrh přístavby budovy galerie. Éra dr. Schwedeler-Meyera (do Liberce přišel z Královské akademie v Berlíně a v Severočeském průmyslovém muzeu působil v letech 1905–1936) byla*

*poznamenána vleklými finančními problémy. Proto bohužel nedošlo ani k postavení plánovaného galerijního objektu, který měl ve stavebním komplexu Severočeského muzea navazovat na tzv. měšťanský dům v místě dnešního parku.*

**1933–1935** V době hospodářské krize se dostalo Severočeské muzeum do velice tíživé existenční situace. Kuratorium se rozhodlo k zoufalému kroku a vyhlásilo věcnou loterii, v níž vítězné ceny pocházely z různých muzejních fondů. Akce nakonec dopadla zcela neúspěšně a muzeum navíc zbytečně přišlo o řadu sbírkových předmětů.



*První cenou v loterii byla bronzová plastika Florentský pěvec od belgického autora Paula DuBoise (1829–1905). Šťastnou shodou okolností se po mnoha letech opět vrátila do sbírek Severočeského muzea.*

**1938** Po odtržení Sudet se Liberec stal župním městem a sídlem místodržícího. Díky tomu získávalo zpočátku zdejší muzeum v rámci politiky Třetí říše štědrou podporu.



*Tapiserie nazvaná Verdura se lvem a kozlíkem (detail), vlna, Gouda nebo některá z dalších nizozemských dílen, kolem roku 1600.*

**1942** Druhá světová válka však brzy výrazně zasáhla do historie Severočeského muzea v řadě

ohledů a zásadně ovlivnila provoz budovy i osud některých sbírkových fondů.

Když německému zbrojnímu průmyslu začínaly docházet barevné kovy, mělo tento nedostatek zachránit i užité umění v veřejných sbírkách. Na základě úředního přípisu z Berlína zpracoval tehdejší ředitel libereckého muzea Gesner seznam „postradatelných uměleckých předmětů k posílení zbrojních rezerv“. Většina těchto předmětů – o celkové váze 379.5 kg – pocházela z fondu orientálních sbírek. Naštěstí odešlo z Liberce do Berlína pouze disciplinované hlášení. Zabalené „postradatelné“ exponáty přečkaly zbývající válečná léta ve sklepech muzejní budovy.



*Váza, měď s barevnými smalty, Japonsko, Nagoya, 1885–1892. I tato subtilní a sotva 20 cm vysoká váza zdobená mistry japonského emailéřského umění v technice cloisonné měla „zachraňovat“ německý válečný průmysl.*

**1943** V roce sedmdesátého výročí existence Severočeského průmyslového muzea byla zastavena jeho další činnost. V muzejní budově umístila německá vojenská policie vysílačku pro oblast Sudet, některé další prostory posloužily jako válečné sklady.



*Zámek Lemberk. Většina vystěhovaných muzejních sbírek našla dočasný azyl v detašovaných úkrytech na zámcích v Lemberku, ve Sloupu a v Milešově. ■*



# I historické oddělení muzea letos slaví jubileum II. díl

Bohunka Krámská, etnograf SM

Historická sbírka v průběhu let prostřednictvím darů a nákupů narůstala. Její pravidelné přírůstky zaznamenávané v muzejním časopisu *Mittheilungen des Nordböhmisches Gewerbemuseums* byly provázány opakovanými stesky na nedostatek místa, jež zabraňuje jejímu vystavení. Některé objekty, ceněné jak z hlediska uměleckého řemesla, tak z hlediska místních dějin, přesto v tehdejší muzejní expozici zakotvily.

Textilní výrobou, jež byla rozšířena po celém libereckém panství, bylo předení a tkaní lněného plátna. Liberecký plátenický cech, který sdružoval rovněž výrobce z okolních vesnic, koupil roku 1702 od vrchnosti nově postavený mistrovský cechovní dům. Kupní smlouvu tehdy za liberecký cech podepsali jeho představitelé Cristoff Scheeler a Friedrich Schinckman. Jsou vyobrazení na rozevřených křídlech oltáře, který má na střední desce namalován znak cechu pláteníků, svěřený do ochrany patronu tkalců sv. Pavlovi. Cech jej nechal zhotovit do nového mistrovského domu roku 1703. Tuto památku na dobu vlády obávaného hejtmána Christiana K. Platze z Ehrenthalu daroval roku 1879 do muzejní sbírky Franz Schütze, jehož stejnojmenný předek po zrušení plátenického cechu mistrovský dům v roce 1785 koupil. Oltář se dostal do muzejní expozice v Gerlachově domě, kde muzeum sídlilo od roku 1881.

Když byla v dubnu 1893 stržena stará liberecká radnice, věnoval Wenzel Roscher do sbírky místních

dějin její půl metru vysoký model, který sám vytvořil. Tehdy se také magistrát města rozloučil s městskou váhou, jež v letech 1704 až 1893 stála na chodbě renesanční radnice. Vážily se na ní suroviny přivážené libereckým řemeslníkům, především vlna, a poplatek za vážení byl důležitým příjmem do městské pokladny. Zakázku na zhotovení váhy obdržel kovář kláštera v Marienthalu, Georg Winkelmann z Ostritz, který ramena opatřil jmény hejtmána Platze a purkmistra Andrease Schöpffera, letopočtem 1703 a svými iniciálami. Váha v otevřených dveřích staré radnice zůstala v paměti současníků, neboť lákala děti, aby v nestřeženém okamžiku využily jejích prostorných misek zavěšených na mohutném řetězu jako houpačky.

Vedle těchto nepřehlédnutelných památek přicházely do sbírky další doklady cechovního řemesla, cechovní truhlice a cechovní nádoby, artikuly, výuční a tovaryšské listy řady řemesel, řemeslné nářadí soukeníků, četné textilní vzorníky, ale také obrazy a plastiky s náboženskou tematikou, olejomal-

by a pastely libereckých měšťanů a jejich manželek, grafické pohledy na město i půvabná zákoutí starého Liberce, fotografie, sklo, keramika, oděvní součásti i kuchyňské náčiní, lidový nábytek, mince, papírová platidla či letáky.

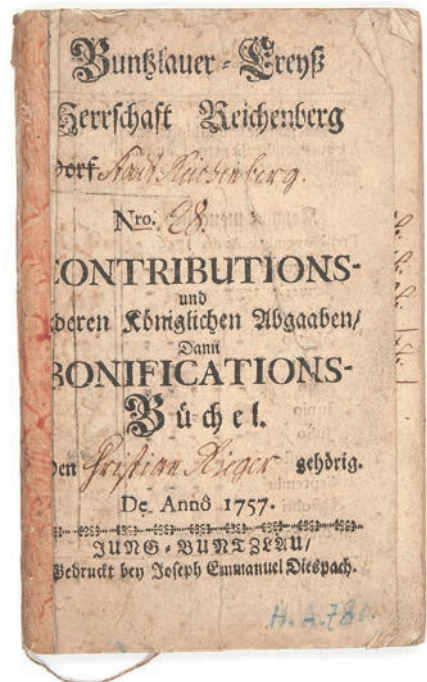
Samostatná expozice k místním dějinám byla otevřena v nové muzejní budově 18. prosince 1898. Jejím definitivnímu prosazení napomohly sílící národnostní tendence v devadesátých letech 19. století. Němečtí patrioti se dovolávali vlastenectví německého obyvatelstva v Čechách a netajili se zklamáním, jak málo mnozí Liberečané vědí o minulosti svého města. Objevil se i projekt historického muzea, kde by se zejména u mládeže probouzela láska k vlasti a národní hrdost. U městské rady, kterou roku 1886 ovládli nacionálové usilující strhnout na sebe vedení všech Němců v Čechách, nalezl tento postoj pochopení. Samostatné historické muzeum nepřipadalo v úvahu, ale projekt muzejní novostavby se sbírkou ke kulturním dějinám Liberce počítal. Byla umístěna

na nejdálčenějším místě muzejního objektu, s průčelím do Grillparzerovy ulice (dnešní Dvořákova), v tzv. soukenickém domě s mansardovou střechou, se středovým rizalitem zakončeným vázou na vrcholu, který v poslední realizační verzi nabyl podobu patrového Hanelwaldova domu čp. 1 z tehdejšího Lipového náměstí (dnes nám. Českých bratří).

Jeden z výstavních sálů nesl název „Soukenická světnice ze starého Liberce“ a jeho vzezření je známo díky fotografii K. W. Engela publikované v muzejním časopisu a pohlednici pořízené ze stej-



Nahoře: Artikuly ševcovského cechu v Jablonném v Podještědí, nově potvrzené dne 1. května 1657, pergamén, ze sbírek SM | Dole: Knižka kontribucí a dodávek pro armádu z doby sedmileté války (1757–1763) Christiana Riegera z Liberce čp. 28, ruční papír, ze sbírek SM



Domovní číslo 3 z prvního číslování domů r. 1771, obrázek na skle, Liberec - Nová Ruda, ze sbírek SM

ného záběru. Soukenické světlici dominoval mohutný soukenický tkalcovský stav pro dva muže, jehož částí věnovala firma Demuth a synové a který postavilo Společenstvo libereckých soukeníků. Soukenické společenstvo rovněž darovalo muzeu řadu dalších nástrojů na zpracování vlny a upravování sukna, lavici na česání vlny s kramplemi, hřebeny, člunky a postříhačské nůžky. „*Náš dvoumužný stav může být doceněn pouze ve staroliberecké soukenické světlici, kde je obklopen veškerým nářadím posvěceným denním užitím, s je-*

*hož pomocí dokázal zajistit obživu rodině soukeníka*“, psalo se v muzejním časopisu roku 1899. Tvůrci expozice ji pokládali pouze za první krok k tomuto cíli a doufali, že se jim podaří zdokumentovat všechny výrobní činnosti, které soukenický mistr dělal se svými tovaryši, učni



Loučení rodiny s umírajícím, podmalba na skle, Novoborsko, 1. čtvrtina 19. století, ze sbírek SM

a členy vlastní rodiny, a ukázat i chod domácnosti, jenž se neodlučitelně prolínal s řemeslnými pracemi. Mobiliiář byl zastoupen malovanou rokokovou postelí s nebesy z roku 1792, klasicistní zásobní skříní (chlebníkem) z roku 1794 a selským stolem.

Řada těchto exponátů se stala v letech 1988 a 1998 součástí historické expozice, která se bude brzy rušit. Tkalcovský stav pro dva muže s ručním prohazováním člunku má ještě vzácný třtinový papsek, který již nikde nevidíte. Přijďte se ještě naposledy podívat. ■

## Již 55 let vychází přírodovědný sborník Severočeského muzea

Pavel Vonička, vedoucí redaktor

Přírodovědné oddělení Severočeského muzea v Liberci započalo s ediční činností v roce 1958, tedy v době, kdy přesídlilo po řadě poválečných stěhování do hlavní muzejní budovy. Během uplynulých 55 let bylo vydáno třicet čísel odborného periodika, jehož současný oficiální název je SBORNÍK SEVEROČESKÉHO MUZEA, PŘÍRODNÍ VĚDY (latinský ekvivalent: ACTA MUSEI BOHEMIAE BOREALIS, SCIENTIAE NATURALES). Jsou zde uveřejňovány původní odborné přírodovědné práce geologického, floristického, faunistického a ekologického charakteru, zaměřené na region severních Čech, případně na navazující území v Německu a Polsku, personálie významných přírodovědců regionu i recenze knih s přírodovědnou tematikou se vztahem k severním Čechám. Články jsou uveřejňovány v češtině, angličtině, případně v němčině.

Vydávání sborníku bylo v minulosti závislé na finanční situaci i politickém klimatu Severočeského muzea. Pravidelně každý rok mohl sborník vycházet pouze v letech 1972–1979, ve dvou případech byly intervaly mezi jednotlivými čísly dokonce až pětileté. Prvních deset čísel přírodovědného sborníku vycházelo v letech



1958–1978 v menším formátu (A5) s obálkou od Karla Freye, v letech 1979–1997 (č. 11–20) byl formát zvětšen (B5) a změněna byla i obálka dle návrhu Zdeňky Vydrové. Od čísla 21 (1999) dosud vychází sborník ve stejném formátu s obálkou od Jolany Čtvrtečkové.

Odborná náplň sborníku byla již od prvního čísla posuzována čtyř- až sedmičlennou redakční radou, jejíž členové se přirozeně v uplynulých 55 letech obměňovali. Funkci hlavního redaktora vykonával u č. 1 a 2 tehdejší vedoucí přírodovědného oddělení Pavel Smrž (výkonný redaktor Miloslav

Nevrlý), od č. 3 do č. 20 byl hlavním redaktorem vedoucí přírodovědného oddělení M. Nevrlý, funkci výkonného redaktora vykonával u čísel 5–18 Alois Čvančara. Redaktorem č. 21 a 22 byl Richard Čtvrtečka, č. 23 a 24 Martin Pudil, současný vedoucí přírodovědného oddělení. Od č. 25 převzal funkci vedoucího a zároveň výkonného redaktora Pavel Vonička, který vydávání sborníku rediguje i v současné době.

Od roku 2005 je sborník zařazen mezi recenzovaná periodika a vychází pravidelně s roční periodicitou. Je excerpován v databázi Zoological Record. Všechny odborné články jsou recenzovány, je rovněž zajištěna jazyková revize anglického, resp. německého textu. Současné sborníky obsahují i barevné přílohy s fotografiemi a grafy, event. CD-ROM s dalšími přílohami. Příspěvky posuzuje osmičlenná redakční rada složená z profesionálních přírodovědců (geologů, botaniků a zoologů) z různých pracovišť v České republice. V současné době vychází sborník v nákladu 200 ks, které jsou určeny zejména k meziknihovní výměně publikací v rámci České republiky a se zahraničím i k přímému prodeji. ■

## OPRAVUJEME, A PROTO ZAVÍRÁME

Od ledna do března 2014 bude budova muzea pro návštěvníky z důvodu zahájení stavebních prací uzavřena. Muzeum se dočká výtahu a bezbariérových ramp, většina veřejných prostor tak bude po ukončení prací po 115 letech konečně přístupná tělesně postiženým a rodinám s kočárky. Neméně důležitým vybavením, které muzeum dlouhodobě postrádalo, je kvalitní kamerový systém, který je v jiných muzeích už dávno běžným standardem. Radikálním zásahem projdou stávající toalety pro veřejnost, které patří mezi nejstrašnější široko daleko.

Někdo může kritizovat, že jsme se více nevěnovali zastaralým expozicím a výstavním prostorům. Vzhledem k omezeným finančním prostředkům jsem se při nástupu na místo ředitele v první řadě rozhodl vyřešit záležitosti, které veřejnost od návštěvy odrazují – například havarijní stav toalet či obtížný přístup do muzea. Bohužel zanedbáním investic v minulosti musíme nyní řešit věci, které jsou jinde už dávno samozřejmostí.

Ve výstavní části muzea bude alespoň vytvořena nová expozice historických automatofonů, tj. flašinetů, orchestrionů či pianol. Naše muzeum je již čtvrtým rokem organizátorem mezinárodního festivalu flašinetářů, největší akce v Čechách, čemuž ovšem neodpovídala současná expozice, či spíše zpřístupněný depozitář v suterénu muzea, který reprezentuje jednu ze tří největších muzejních sbírek v ČR. V nové expozici se návštěvníci seznámí s výrobou těchto specifických hudebních nástrojů. V prostředí pánského salónu, v podloubí ulice či u hospodského výčepu si budou moci vyzkoušet funkční modely hracích strojků nebo se zaposlouchat do jejich tónů.

Trochu symbolicky jsem před 14 dny objevil, že pod muzeem je prastará žumpa, o níž nikdo ze zaměstnanců netušil, že je stále funkční – pevně doufám, že je to ten poslední kostlívce, který se postavil do cesty k postupné modernizaci naší krásné budovy muzea, aby mohla důstojně sloužit co nejširší veřejnosti.

Mgr. Jiří Křížek, ředitel SM

# Symposium o podmalbách na skle v rakouském Sandlu

Bohunka Krámská, etnograf SM

Pár kilometrů za česko-rakouskou hranicí, v krajině poseté kostely, kaplemi a sloupy božích muk leží v nadmořské výšce 927 m nevelké město Sandl, jež vděčí českým přistěhovalcům za hospodářský rozvoj. V poslední třetině 18. století vyhnala sklářská krize mnoho severočeských sklářů a malířů skla do jižních Čech a na přilehlé hornorakouské území, kde jejich zásluhou vyrostla významná střediska malby obrázků na skle, nejprve na české straně v Pohoří a po roce 1780 na druhé straně hranice v Sandlu. V Pohoří skončila produkce podmaleb



počátkem 20. století a po druhé světové válce se naplnil i osud tohoto dřívě rušného pohraničního městečka.

Dnes může poutník postát pouze na místě staré sklárny a spatřit ruiny kostela a vyhlášených domů. V úhledném městečku Sandl se naopak malířskou tradici podařilo udržet nepřerušenu do dnešních dnů. V loňském roce dokonce

byla prohlášena za národní nemotné kulturní dědictví UNESCO a její zdejší nositelé byli oceněni. V Sandlu je od roku 1989 otevřené muzeum, jež se věnuje historii výroby podmaleb a účastní se příhraničních projektů s českými partnery. Pravidelně se zde konají symposia o podmalbách s mezinárodní účastí.

Toho letošního jsem se na

přelomu května a června společně s PhDr. Alenou Kalinovou z Etnografického ústavu Moravského zemského muzea v Brně a PhDr. Lubošem Káfkou z Etnologického ústavu ČAV v Praze také zúčastnila a odnesla si milou vzpomínku na místa, kde obrázky na skle zdobí v krajině výklenky božích muk a památkám je věnována náležitá péče. ■

## Výstava Severočeské muzeum v Liberci 1873–2013

Kateřina Nora Nováková, kurátor výstavy

Při příležitosti letošního kulatého výročí Severočeského muzea jsme se rozhodli uspořádat výstavu, která v kostce představí nejen výběr zajímavých předmětů ze všech našich 42 muzejních sbírek, ale nabídne i pohled do zákulisí muzea a jeho historie.

Návštěvníkům výstavy u jednotlivých sbírek stručně představíme jejich historii a skladbu předmětů, prostřednictvím vybraných exponátů u každé z nich ukážeme jak první akvizice, tak i další pozoruhodné přírůstky až do dnešních dnů. Vystavěné předměty poodhalí alespoň střípek z toho, co skrývají muzejní depozitáře, a přiblíží pozoruhodnou historii některých našich „pokladů“.

Součástí výstavy budou obra-

zové a textové panely, představující předměty z našich sbírek, které byly v posledních letech zrestaurovány. Některé z nich budou k vidění

v obnoveném hávu také přímo na výstavě. Svou práci se sbírkovými předměty zde představí i konzervátorské oddělení muzea.



Výstava odborných škol v roce 1900, pohled do velkého výstavního sálu. Snímek ze sbírek SM

Zajímavé informace návštěvníci získají také o terénní práci našich přírodovědců a archeologů či o spolupráci muzea s odbornými školami severočeského regionu, která probíhala již v prvních letech po vzniku naší instituce. Podrobněji představíme i výroční muzejní medaili.

V rámci výstavy proběhnou také odborné přednášky, zabývající se historií muzejní instituce i její jedinečnou budovou.

Výstavu doprovodí zajímavý lektorský program pro veřejnost zpracovaný cíleně k našim sbírkovým fondům, zabývající se také prací odborných kurátorů našeho muzea.

Jubilejní výstava završí naši odbornou práci před přechodným uzavřením muzea z důvodu stavebních úprav na počátku roku 2014. ■

# Odkrývání části minulosti města Liberce

Michaela Bradáčová, archeolog SM

Od poloviny května probíhal ve spojitosti s rekonstrukcí Kostelní ulice a okolí kostela sv. Antonína Velikého archeologický záchranný výzkum, který byl rozdělen do tří etap. V polovině června se uzavřela první z nich, která odkrývala nejstarší dějiny města Liberce a jeho obyvatel před libereckou farou. Archeologický výzkum v druhé etapě pokračoval v prostoru před zdravotní školou a ve třetí fázi byla prozkoumána část Kostelní ulice, která byla v první etapě ponechána volná pro průchod.

V okolí kostela sv. Antonína Velikého se v minulosti nacházel nejstarší doložený liberecký hřbitov. V pramenech je jeho aktivní používání doloženo ještě v 17. století. Ale již v období, kdy se město s přilehlým panstvím stalo majet-

kem Albrechta z Valdštejna, došlo k částečnému odprodeji hřbitova frýdlantskému vévodovi, který na tomto místě nechal zřídit nové náměstí pro nově založené Nové Město. V roce 1680 bylo město zasaženo morovou epidemií a starý hřbitov přestal z kapacitních důvodů vyhovovat. Novým pohřebišťem se tehdy stalo prostranství v okolí kostela Sv. Kříže.

V lokalitě se nejednalo o první archeologický záchranný výzkum. Již v roce 1994 archeologové ze Severočeského muzea v Liberci provedli výzkum spojený s položením plynovodu. Při tomto výzkumu bylo nalezeno 27 hrobů původních obyvatelů Liberce, ve kterých se nalézala zajímavá pohřební výbava. V hrobech se našly různé devocionálie (např. korpusy Krista). V zásepě jednoho

z hrobů byla také nalezena nejstarší mince nalezená na území města Liberce, která pochází z 2. poloviny 14. století. V minulém roce pak byla v prostoru za sakristií kostela nalezena torza těl dvou jedinců. U jednoho z nich byl nalezen medailón.

V rámci letošního archeologického odkrývání liberecké minulosti byla odkryta další část nejstaršího libereckého hřbitova, ve které bylo nalezeno na dvě stě hrobů ve třech etážích nad sebou. Lidské ostatky v nich nalezené budou podrobeny antropologickému rozboru. V jejich pohřební výbavě se našly části jejich oděvů (háčky, jehlice nebo části bot), ale i předměty náboženského charakteru. Lze se setkat s různě velikými křížky, které byly zhotoveny z bronzu nebo z pálené hlíny. V zásepěch hrobových

jam a ve vrstvách pod nejnovějším dlážděním pak bylo nalezeno nemalé množství středověké a raně novověké keramiky – kuchyňského nádobí, ale i části malých plastik (Panny Marie).

Neméně významným objevem archeologického výzkumu se stal nálezy reliktů původního dláždění prostranství okolo kostela sv. Antonína Velikého v Liberci, které nám může datovat konec pohřbívání v okolí tohoto kostela. Dále byly objeveny zděné reliktů blíže neurčených staveb. Jejich původ by nám mohly objasnit další průzkumy. V prostoru parkovacích míst před kostelem sv. Antonína Velikého byly odhaleny základy tzv. Božího hrobu, který byl z tohoto místa roku 1865 přesunut na prostranství u kostela sv. Kříže. ■



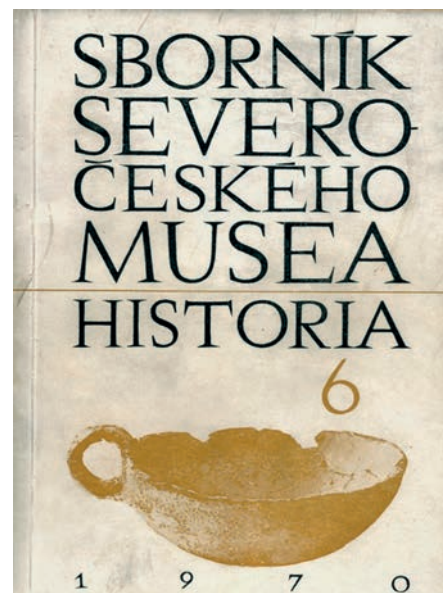
## Historický sborník SM

Lubor Lacina, Jan Mohr, redaktori sborníku

Historický sborník je odborné periodikum, publikující původní vědecké studie historické, archeologické, etnografické, kunsthistorické z oborů architektury, výtvarného a užitého umění a dalších. Uvádí materiály o odborných, vydavatelských, výstavních a jiných činnostech Severočeského muzea, týkajících se výše uvedených oborů, zprávy o aktuální činnosti a dění, zveřejňuje výsledky odborné a badatelské práce zaměstnanců muzea i kolegů z jiných institucí. V současné době jsou příspěvky publikovány v českém jazyce se souhrnem v angličtině.

Je vydáván s přestávkami od roku 1958; od převzetí vedení redakce Mgr. Oldřichem Palatou v roce 2004 vychází pravidelně každé dva roky. Od roku 2010 tvoří redakci sborníku vedoucí redaktor PhDr. Jan Mohr, výkonný redaktor PhDr. Lubor Lacina a osmičlenná redakční rada, tvořená pracovníky muzea a odborníky z archivních a muzejních institucí.

Poslední, sedmnácté číslo sborníku, které vyšlo v loňském roce, nabízí mimo jiné příspěvky k dějinám Liberce, studie a portréty umělců spjatých s regionem, zprávy o archeologických výzkumech a dozorech, materiály z oblasti užitého umění, řešených vědecko-výzkumných grantů nebo studie týkající se práce s muzejními sbírkami vzhledem k povaze materiálu. Nejen toto číslo sborníku lze zakoupit v pokladně muzea či objednat prostřednictvím e-mailu [obchod@muzeumlb.cz](mailto:obchod@muzeumlb.cz). ■



Podzimmnímu číslu čtvrtletníku zůstalo staronové záhloví. Pryč je moderna, redakční rada odsouhlasila historické prvky v muzejním časopise i pro další rok a snad i léta. Historizující prvky lze přejmout a vcelku i jednoduše vytvořit s pomocí moderních grafických metod.

Druhý muzejní rozměr je práce s prostorem a sbírkami. Před nedávnem jsem s kolegyní, kurátorkou sbírky kachlů, probíral obklady z lázní, a tak jsem se doslechl, že se opět – postaru – vlepí do dřevěného rámu.

A podobné by to mohlo být v budoucnu s výstavami. Snad jednou bude dostatek vůle, ochoty a zdrojů, aby v muzeu vznikla stejná výstava jako před sto lety. A jak vypadala? Baldachýny, koberce, palmy, semíš, zlato, štuky... Některé věci zůstávají moderními navždy. ■

## Výstavy Severočeského muzea v Liberci říjen – listopad – prosinec 2013

### Ještědská lanovka

27. červen 2013 – 31. prosinec 2013

### Synagogy v plamenech

13. září 2013 – 31. prosinec 2013

### Sympozium uměleckých škol Libereckého kraje

22. září 2013 – 20. říjen 2013

### Ježci v muzeu

1. říjen 2013 – 3. listopad 2013

### Severočeské muzeum 1873–2013

8. listopad 2013 – 31. prosinec 2013

