



národní  
úložiště  
šedé  
literatury

### **Čtvrtletník Severočeského muzea v Liberci - Zima 2014 (11)**

Severočeské muzeum v Liberci; Rous, Ivan  
2014

Dostupný z <http://www.nusl.cz/ntk/nusl-383413>

Dílo je chráněno podle autorského zákona č. 121/2000 Sb.

Tento dokument byl stažen z Národního úložiště šedé literatury (NUŠL).

Datum stažení: 06.08.2024

Další dokumenty můžete najít prostřednictvím vyhledávacího rozhraní [nusl.cz](http://www.nusl.cz) .



# ČTVRTLETNÍK SEVEROČESKÉHO MUZEA V LIBERCI

## ZIMA 2014

Informační a programové periodikum. K dostání zdarma v síti informačních center a muzeí Libereckého kraje a Euroregionu Nisa. V nákladu 2000 ks vydává Severočeské muzeum v Liberci, příspěvková organizace, Masarykova ul. 11, 460 01 Liberec, <http://www.muzeumlb.cz>, [muzeumlb@muzeumlb.cz](mailto:muzeumlb@muzeumlb.cz), tel.: 485 246 111

## Kapitoly z historie přírodovědného oddělení libereckého muzea – díl II.

Miloslav Nevrlý, bývalý vedoucí přírodovědného oddělení SM

### Období 1945–1956

Přírodovědecké sbírky byly za války patrně nevhodně uskladněny, poškozeny a snad i rozkradeny (například knihovna se údajně vůbec nenašla). Není důvod pochybovat o tom, že na jejich konečném stavu se bezpochyby mohly podepsat nejen válečné roky, ale i porevoluční týdny a měsíce roku 1945, kdy předměty (například celé knihovny) byly v Liberci vystěhovávány ze zabraných německých bytů a objektů přímo na ulici a tam byly volně vystaveny povětrnostním vlivům. Nicméně trosky sbírek byly roku 1945 provizorně převezeny do tzv. „zámečku“ barona Liebiega v dnešní Jablonecké ulici čp. 41/29 nad Textilánou a tam asanovány, restaurovány a konzervovány. Je pravděpodobné, že převážná většina dnešních starých sbírek (např. ptáků) pochází z předválečného Přírodovědeckého muzea.

Hlavními organizátory a pracovníky byli v tomto období pravděpodobně Čeněk Podaný a Bedřich Beneš. V letech 1945–47 byl prvně jmenovaný vedoucím oddělení a druhý preparátorem. Po odchodu



Pohled do expozice přírodovědných sbírek z roku 1957 v hlavní budově muzea

du Č. Podaného se B. Beneš stal vedoucím a pracoval v této funkci do roku 1954. Byl vyučeným preparátorem a za války byl zaměstnán v pražském Národním muzeu. Roku 1952 bylo oddělení rozšířeno o dal-

šího pracovníka Pavla Smrže, který se po odchodu B. Beneše v roce 1954 stal vedoucím oddělení a organizoval o dva roky později přesun muzea a sbírek do hlavní budovy.

Roku 1947 byly sbírky přemís-

těny do rozlehlého domu č. 18 na dnešní Masarykově třídě (tehdejší Šamánkově), tedy přímo proti hlavní muzejní budově. Tam byla vybudována expozice, kterou starší obyvatelé Liberce mohou ještě pamatovat. Roku 1956 byla budova, patrně direktivně, postoupena Krajské hygienické stanici, jejíž mikrobiologické oddělení zde sídlilo až do roku 1997. Expozice byla zrušena a sbírky nakvap vystěhovány zčásti přímo do hlavní budovy muzea a z větší části provizorně do vlhkých sklepních prostor budovy (původně) Obchodní komory, jež se nachází rovněž v bezprostřední blízkosti muzea. Také při tomto přesunu a dlouhodobém provizorním umístění sbírek došlo k poškození zejména skleněných válcových (líhových) preparátů. Stěhování prováděli mj. i pracovníci libereckého požárního sboru a při přenášení vitrín a skříňových zásuvek tak například došlo k nevratnému promíchání tisíců ulit suchozemských a mořských měkkýšů, které byly volně uloženy po systematických jednotkách v neoddělených přihrádkách zásuvek.

**POKRAČOVÁNÍ NA STRANĚ 2**

## POKRAČOVÁNÍ ZE STRANY 1

Tyto škody se již v budoucnu nepodařilo zcela odstranit.

V uvedeném období byly v muzeu prováděny katalogizační a inventarizační práce, nutné ke zpracování sbírek. Veškeré inventární knihy, které jsou v přírodovědném oddělení SM zachovány, pocházejí z této doby. Předválečná dokumentace, pokud vůbec existovala, se nedochovala. Podle charakteru zá-

## Od roku 1957 do současnosti

Více než padesátileté období činnosti přírodovědného oddělení po jeho definitivním přesídlení do hlavní budovy SM je natolik pestré a mnohotvárné, že považujeme za vhodné je popsat v sevřenější a hutnější formě než obě předchozí období, a sice v podobě odstavců zabývajících se jednotlivými aspekty muzejní problematiky. Mimomuzejní činnosti přírodovědného oddělení nebo jeho

bylo tehdy v československých muzejních expozicích novum) podle základních biotopů severočeské přírody. Hmyz byl doložen řady brouků a motýlů uspořádaných ve 12 vitrínách podle zoologického systému. Pavel Smrž rovněž vypracoval libreto k několika vitrínám věnovaným fylogenezi člověka, jimiž přírodovědecká expozice plynule přecházela do navazující archeologické a historické expozice. Přírodovědecká ex-

pozice byla slavnostně otevřena v červnu 1988. Kromě uvedených pěti chráněných krajinných oblastí se expozice věnovala i dalším krajinným či přírodovědecky zajímavým fenoménům severních Čech: slatiště v severních Čechách, Novozámecký rybník, slaniska severních Čech, písčiny v severních Čechách, luhy v severních Čechách, lesy Ještědského pohorí, Krušné hory, kraj „čertových zdí“, dubo-habrové lesy v severních Čechách, teplomilná květina dolního Poohří. Expozice byla slavnostně otevřena v červnu 1988.

Poslední „modernizace“ expozice probíhá v současné době. Vzhledem k omezenému rozpočtu sice zůstaly zachovány původní vitríny, byl však nahrazen jejich obsah – nové textové a obrazové panely, vycházející z inovované koncepce, doplnila dioramata významných biotopů. Další novinkou jsou herní prvky pro děti a zavedení výukového programu pro mateřské školy „Na chvíli motýlem“, spuštěného na podzim 2013. Celá expozice bude dokončena a otevřena na jaře tohoto roku.

**Sbírkový fond.** Základem staré sbírky je původní fond Přírodovědeckého muzea. To se beze zbytku týká „kamenných věd“, tedy obořů, v nichž v SM nepracoval po roce 1945 specialista a které byly rozhovány buď málo nebo pouze nákupy či dary (geologie), nebo vůbec ne (paleontologie). Nedochovaly se předválečné sběry botanické (herbářové položky). Staré dermoplastické sbírky (vycpaniny) ptáků a savců jsou (přes poválečnou asanaci a restauraci) více méně poškozené a jsou bez vědecké hodnoty. Není vyloučeno, že mezi starými sbírkami jsou i přírodniny tzv. svozového původu, tedy pocházející ze svozů při vyklizení bytů či objektů po vysídleném německém obyvatelstvu. Tento původ muzejních předmětů (zejména knih) byl v pohraničních (sudetských) městech celkem obvyklý.

**Paleontologické sbírky:** Byly po roce 1957 pouze asanovány a na žádost SM odborně revidovány pracovníkem paleontologického oddělení Národního muzea v Praze, dnes již zesnulým dr. Holým.

**Geologické sbírky:** Z rozlehlého souboru hornin byly k roku 1957 evidovány v inventární knize pou-



Přírodovědná expozice Severočeského muzea z roku 1988

pisů v těchto inventárních knihách, ve kterých vesměs chybějí údaje o lokalitě, datu sběru atp., lze tušit, že tyto údaje nebyly původně zaznamenány ani na preparátu samotném a nemohly být proto přepsány do knih. Vědecká hodnota těchto sbírek je tudíž minimální až nulová. V inventárních knihách jsou podchyceny i nové, tj. poválečné akvizice přírodnin, získané většinou vlastním sběrem či darem.

V prvních poválečných letech byl při přírodovědném oddělení činný Severočeský přírodovědecký klub v Liberci, založený roku 1946, který měl, po odchodu německého obyvatelstva a příchodu českého, bezpochyby nahradit předválečný SPP. Jeho spolková činnost (exkurze, přednášky, zřejmě i pomoc při péči o sbírky atp.), která se začala zdárně rozvíjet, byla brzy utlumená politickými událostmi roku 1948 a klub byl v roce 1949 včleněn přímo do svazku muzea. Je nám znám pouze jediný tištěný doklad (Ročenka Severočeského přírodovědeckého klubu v Liberci 1947), který připomíná nedlouhou existenci klubu. K 31. prosinci 1947 je v Ročence uvedeno 93 členů, předsedou byl ing. M. Šulc, jednatelem B. Beneš.

jednotlivých pracovníků za uplynulá desetiletí (např. činnost ve státní ochraně přírody, při výchově mládeže, rozsáhlá popularizačně vědecká činnost atd.) nebudou uváděny. Popis, resp. výčet těchto aktivit by přesáhl možnosti tohoto článku.

**Přírodovědecká expozice.** První expozice byla budována ihned po příchodu oddělení do hlavní budovy SM. Byla umístěna v přízemí budovy na ploše 217 m<sup>2</sup>. Její libreto i scénář, zaměřené výlučně na severočeskou přírodu, vypracovali jediní dva tehdejší zaměstnanci přírodovědeckého oddělení, Pavel Smrž (geologie a paleontologie) a Miloslav Nevrlý (zoologie). Botanika nebyla zastoupena vzhledem k existenci blízké Botanické zahrady, která plánovala vybudování zvláštního venkovního oddělení severočeské květeny. Výtvarníkem expozice byl liberecký malíř Karel Frey, lunety namaloval René Šebestík, černobílé snímky, jimiž byla expozice bohatě dokumentována, byly vesměs dílem fotografa SM Jana Kabička. Geologická část (pojedená chronologicky podle geologických období) byla umístěna ve 24 vitrínách. Zoologie (vycpaniny obratlovců) byla prezentována v 17 vitrínách a členěná (což

pozice (založená z největší části na původních – a v případě vycpanin již nepříliš kvalitních – sbírkách předválečného SPP) byla otevřena pro veřejnost v prosinci 1957.

Druhá přírodovědecká expozice byla budována mnohem déle a nákladněji než první a její zřízení probíhalo v rámci několikaleté generální přestavby a opravy celého muzea včetně všech jeho expozic. Její libreto i scénář rovněž vytvořili odborní pracovníci SM Alois Čvančara, Miloslav Nevrlý, Miloslav Studnička za pomoci a konzultací spolupracovníků (Ivo Honsa geologie a mineralogie, Milan Macháček entomologie). Expozici vytvořili ing. arch. Josef Lavička a ak. arch. Jiří Navrátil pro provádějící pražskou firmu Made in... (Publicity). Nová expozice byla umístěna ve stejných prostorách jako stará a byla založena na myšlence představit návštěvníkovi severočeskou přírodu ve všech pěti chráněných krajinných oblastech na území tehdejšího Severočeského kraje: CHKO Jizerské hory, CHKO České středohoří, CHKO Lužické hory, CHKO Labské pískovce, CHKO Kokořínsko. Vystaveni byli savci, ptáci, hmyz, rostliny, horniny a nerosty; exponáty doplnila bohatá textová část i ba-

ze 223 kusy. V dalších letech byly evidovány i veškeré dosud neevidované „staré“ položky. Zbývající položky asanoval, revidoval a evidoval I. Honsa. Takto je již evidována i velice hodnotná tzv. Wünschova sbírka zakoupená roku 1957 od pozůstalých po Rudolfu Wünschovi, známém jabloneckém amatérském sběrateli přírodnin. Ve „starém“ sbírkovém fondu se nacházejí například i položky geologa Bruno Müllera a Ize říci, že geologická sbírka SM je – přestože v tomto ústavu nepracoval nikdy profesionální geolog – jako celek relativně hodnotná.

**Botanické sbírky:** Jsou na počet evidovaných čísel nejrozsáhlejším sbírkovým souborem přírodovědného oddělení. Vznikly prakticky až po roce 1945. Jedná se převážně o vlastní sběry odborných pracovníků nebo o pravidelné nákupy herbářů od renomovaných českých floristů. Kromě hlavního herbáře, ve kterém se nacházejí převážně vyšší rostliny, byl roku 1979 založen samostatný herbář nižších rostlin (vesměs lišejníky a houby).

**Zoologické sbírky:** O vědecké hodnotě, resp. kvalitě vycpanin starého, tj. předválečného fondu jsme se již zmínili. Vycpaniny ptáků (rovněž však pocházející z 19. století a bez vědecké hodnoty) byly nově získány buď darem (například sbírky likvidovaného přírodopisného kabinetu libereckého gymnázia), nebo jinak (likvidace poškozených sbírek rušeného Městského muzea v Novém Městě pod Smrkem). Sbírkový obratlovců byly nově doplňovány převážně vlastními odchvy drobných savců (zejména hlodavci, hmyzožravci a netopýři) například při inventarizačních nebo záchranných průzkumech severočeských lokalit.

**Entomologická sbírka:** Tvoří ji v současné době téměř 10000 evidovaných položek. Celkový počet preparovaných exemplářů hmyzu



Terénní přírodovědná stanice Severočeského muzea na Jizerce

je však mnohem vyšší. Základ tvoří staré sbírky, např. Wünschova entomologická sbírka, Tschiedelova sbírka motýlů, rozsáhlá sbírka brouků libereckého sběratele J. Kopecského aj. Teprve od roku 1990 jsou entomologické sbírky pravidelně a intenzivně doplňovány, zejména vlastními sběry, ale i nákupy sbírek od severočeských sběratelů. V posledních letech jsou sbírky rozšiřovány i o poměrně rozsáhlé soubory exemplářů z jiných řádů hmyzu, zejména dvoukřídých, blanokřídých a kříšů, které dříve nebyly až na výjimky ve sbírkách SM vůbec zastoupeny. Entomologická sbírka je zaměřena především regionálně, tedy na oblast severních Čech, najdeme zde ale sběry z ostatních oblastí ČR i z jiných zemí Evropy.

**Publikace.** Přírodovědné oddělení vydává od roku 1958 Sborník SM Přírodní Vědy. V letech 1960–72 vydávalo také ojedinělou a velice vyhledávanou tematickou knižnici Jizerských hor, která byla pro

české obyvatele prvním kvalitním informačním zdrojem o přírodovědeckých hodnotách těchto nejsevernějších českých hor, jež se roku 1968 staly i první chráněnou krajinnou oblastí v severních Čechách.

**Výstavy.** V období od roku 1956 uspořádalo přírodovědné oddělení řadu tematických výstav, většinou však menšího rozsahu. K velkým výstavám s celostátním dosahem a hojnou návštěvou patřila například rozsáhlá souborná výstava akad. malíře Zdeňka Buriana (libreto a scénář vytvořili A. Čvančara a M. Nevrlý). Velice hojně byla navštívena i výstava Stará tvář Jizerských hor (prosinec 1992 – únor 1993, libreto a scénář M. Nevrlý).

**Přednášky.** V uplynulém půlstoletí pracovníci přírodovědného oddělení proslavili a zorganizovali stovky přednášek pro veřejnost v budově muzea i mimo ni. Nejucelenější byl cyklus hojně navštěvovaných přednášek o Jizerských horách, pořádaný (M. Nevrlým) takřka pravidelně

v Severočeském muzeu v letech 1960–64. Vystřídala se zde řada prominentních (často i mimolibereckých) odborníků a tento cyklus se stal podnětem a základem pro vydávání shora uvedené knižnice Jizerských hor. ■

*Poznámka: Text byl redakčně upraven, článek v původním rozsahu najdete ve Sborníku SM Přírodní Vědy č. 20/1997.*

## KNIŽNICE JIZERSKÝCH HOR

- (1) Rabšteinek, O.: Minulost, současnost a budoucnost lesů Jizerských hor, 1960
- (2) Rabšteinek, O.: Myslivost v Jizerských horách, 1960
- (3) Nevrlý, M.: Topografie živých rašeliníšť Jiz. hor, 1961
- (4) Perman, J.: Řasová flóra některých dystrofních vod v Jizerských horách, 1961
- (5) Ginzl, G., Novák, E.: Topografie skal Jiz. hor, 1962
- (6) Lhotský, O.: Vodní režim a vodohospodářský význam Jizerských hor, 1963
- (7) Nevrlý, M.: Zimoviště netopýřů v Jizerských horách, 1963
- (8) Žitný, L.: Geologie Jizerských hor, 1966
- (9) Pelíšek, J.: Půdní poměry Jizerských hor, 1968
- (10) Nevrlý, M.: Bibliografie Jizerských hor za roky 1945 až 1968, 1969
- (11) Sýkora, T.: Lesní rostlinná společenstva Jiz. hor, 1972
- (12) Tomandl, M.: Dějiny lesního hospodářství v Jizerských horách, 1972



Přírodovědná expozice po modernizaci v roce 2013 s novými panely, dioramaty a herními prvky pro děti

Výzkumné centrum průmyslového dědictví při ČVUT v Praze vydalo sborník ze stejnojmenné konference, která se v září 2012 konala v Muzeu východních Čech v Hradci Králové a v Severočeském muzeu v Liberci. Jak název napovídá, hlavním tématem příspěvků je otisk motorismu v urbanismu, architektuře a památkové péči. V úvodním filozofickém eseji Oldřich Ševčík a Ondřej Beneš načrtli rozporuplný význam automobilu pro současnou postmoderní společnost, která si z dopravního prostředku vytvořila pochybnou modlu úspěchu a svobody. V následujících článcích jsou popsány historické podoby a proměny vztahu konkrétních architektů k automobilu. Martin Rudík probral účast architektů v životě motoristických spolků, Martina Holá objevila neznámé informace o spolupráci slavného Le Corbusiera s kopřivnickou Tatrou, Petra Vinařová popsala podobu automobilu v dobové československé reklamě a Martina Holá se zase zaměřila na téma automobilu v meziválečné umělecké fotografii.

Liberec hraje pro počátky automobilismu výjimečnou roli, kterou popsali Jaroslav Zeman a Ivan Rous. Ze srovnání s Hradcem Králové, jehož historickým garážovým stavbám se věnovali Jan Falta a Ladislav Zikmund-Lender, vychází severočeská metropole jako měs-



Budova Grand Garage City v Liberci, dnes sídlo VÚTS, v ulici U Jezu; foto z katalogu děl stavitele Karla Hockeho z r. 1933

to, ve kterém se automobil usídlil ve větším počtu a pestřejší škále. Málkdo by hledal první české garáže na šlechtických sídlech, jak snadno doložil ve svém článku Miloš Hořejš. Ve studii Petra Vorlíka je téma prvních nájemních garáží rozšířeno na celé území České republiky. Klára Brůhová a Jakub Potůček se věnovali meziválečným vizím o dopravní infrastrukturu Prahy a Jan Králík zase objevil zcela neznámý projekt

automobilového závodního okruhu z doby protektorátu. Jiří Krížek a Karel Hájek představili historii čerpací techniky a ukázky současného využití historických benzínových stanic. Závěrečným tématem sborníku je záchrana historických staveb a jejich adaptace na jiné účely využití. Eva Dvořáková popsala tristní českou současnost a Anna Kašíková naopak shromáždila pozitivní příklady ze zahraničí, kde se

starým motoristickým stavbám vrátil nový život. Výběr článků ze sborníku byl současně publikován v posledním vydání časopisu Zlatý řez č. 35. Více informací lze nalézt na [www.vcpd.cvut.cz](http://www.vcpd.cvut.cz). ■

VORLÍK, Petr (ed.). *Architektura ve službách motorismu*. Praha: Fakulta architektury ČVUT, Výzkumné centrum průmyslového dědictví, 2013. 126 s. ISBN 978-80-01-05220-4.



Hodiny na věži muzea už delší dobu volaly po opravě. Z ciferníků se loupal černý nátěr se zlacením číslic a ručičky ukazovaly správný čas jen velmi zřídka.

Díky dotacím 84 000 Kč z Dotáčnického fondu Libereckého kraje

a 65 000 Kč z Programu regenerace městské památkové zóny Liberec od Ministerstva kultury ČR se podařilo koncem roku 2013 provést potřebné opravy. Při hledání původní podoby hodin jsme zjistili mnoho zajímavých informací.

## Oprava věžních hodin

Jiří Krížek, ředitel SM

Podle typu konstrukce lze usuzovat, že původní hodinový stroj byl pravděpodobně zhotoven v dílně hodináře F. X. Schneidera v Brun-tále a na věž muzea nainstalován roku 1898 prostřednictvím libereckého hodináře Leubnera, pokračovatele obchodu s hodinářským zbožím A. Bergmanna, sídlícího na Wienerstrasse 31.

V muzejní věži původní stroj vydržel až do konce 70. let 20. století, kdy jej nahradil nový, elektricky řízený stroj, zhotovený firmou Elektročas v Praze. Nutné opravy tohoto mladšího hodinového stroje se ujal Petr Skála ze Sadské, který v současnosti provádí například restaurování hodinových strojů na katedrále sv. Víta v Praze. Zároveň s restaurováním ciferníků byly vyčištěny a seřizeny mechanické části a hodiny dostaly automatické syn-

chronizační zařízení, které udržuje absolutně přesný čas pomocí příjmu časového kódu z vysílače poblíž Frankfurtu nad Mohanem.

Tato oprava věžního stroje se zároveň stala vhodnou příležitostí ke zrestaurování nefunkčního torza původního hodinového stroje, které se dochovalo v depozitáři v Raspenavě. Po 30 letech se tak stroj vrátil zpět do budovy muzea jako exponát, evidovaný ve sbírce uměleckých hodin. Vhodné místo se našlo i pro původní litinové číslice z nedochovaných dřevěných ciferníků hodin. Zásluhu na zrestaurování původního hodinového stroje mají David Lejsek a Čestmír Maleček z konzervátorské dílny našeho muzea.

V letošním roce si budou moci návštěvníci prohlédnout věž s hodinami nejen zvenčí, ale i zevnitř v rámci samostatné prohlídkové trasy. ■

# „Půvab květů historie“ – katalog ke 140. výročí muzea

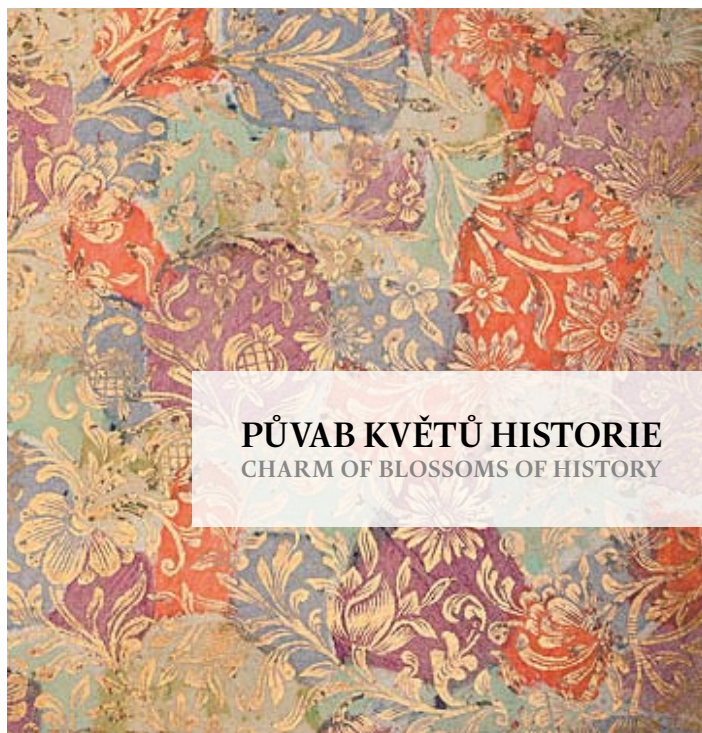
Kateřina Nora Nováková, historik umění SM

NOVÉ KNIHY

Protože uplynulo již mnoho let od vydání publikace, která naposledy zajímavou formou představila významné sbírkové fondy Severočeského muzea v Liberci, padlo na podzim roku 2013 rozhodnutí vydat s příspěvním dotace z Kulturního fondu Statutárního města Liberce jedinečný reprezentativní katalog ku příležitosti 140. výročí založení libereckého muzea.

Jelikož naše muzeum spravuje značné množství sbírkových fondů a rozsah publikace byl omezený, rozhodli jsme se představit každý fond alespoň krátkou anotací a do obrazové části katalogu vybrat takové sbírkové předměty, které mají jeden propojující motiv – florální (rostlinný) ornament.

Ten totiž můžeme nalézt jak na artefaktech ze sbírek uměleckého řemesla, tak na etnografických předmětech či ve vědeckých ilustracích botanických knih.



Publikace ke 140. výročí Severočeského muzea v Liberci je tak nejen reprezentativní, ale i originální, protože představí muzejní sbírky z trochu jiného úhlu.

V katalogu najdou čtenáři také základní informace o objektech, kde muzeum od doby svého vzniku v roce 1873 sídlilo, o průběhu architektonické soutěže a realizaci současné muzejní budovy či text o důležitých meznících v období fungování muzea a o významných osobnostech, které se podílely na budování zdejších sbírek.

Rostlinný ornament na našich sbírkových předmětech bude také tématem výstavy, kterou v muzeu připravujeme na druhou polovinu tohoto roku. ■

NOVÁKOVÁ, K. N. (ed.). *Půvab květů historie. Liberec : Severočeské muzeum v Liberci, 2013. 120 s. Celobarevná publikace. ISBN 978-80-87266-15-1.*

## Vyšlo další číslo přírodovědného sborníku SM

Pavel Vonička, entomolog SM

NOVÉ KNIHY

V říjnu 2013 vydalo muzeum již 31. číslo přírodovědného sborníku, které opět obsahuje zajímavé články z různých přírodovědných oborů.

Geomorfologie je zastoupena prací T. Marka o kamenitých akumulacích v Českém středohoří. Botanické obory reprezentuje článek J. Sýkorové s barevnou přílohou o významných cévnatých rostlinách historického Menzelova herbaria, uloženého v Severočeském muzeu, a o jejich současném roz-

šíření na Liberecku a příspěvek V. Jehlíka k poznání vegetace štrbin zdí ve Frýdlantském výběžku.

Stěžejní je práce J. Šumpicha, M. Žemličky a I. Dvořáka, kteří uvádějí nálezy 1 258 druhů motýlů z devíti lokalit v severních Čechách včetně komentářů k současnému rozšíření 126 významných druhů v ČR. Rozsáhlý článek je doplněn barevnou přílohou s řadou fotografií biotopů a vzácných druhů motýlů. Článek o výsledcích průzkumu

výkalnicovitých z řádu dvoukřídlého hmyzu v západní části Severočeské hnědouhelné pánve předkládá F. Šifner. M. Pudil a M. Jůna zveřejňují svá pozorování budníčka zeleného, který je novým ptáčím druhem v Jizerských horách. Posledním faunistickým příspěvkem je práce M. Jóži a M. Karaše, ve které publikují výsledky sčítání netopýřů na zimovišti Bláh Desná v Jizerských horách v letech 2002–2013. Práce je dopl-

něna barevnými grafy. Následuje obsah desetileté řady sborníků SM Přírodní Vědy od čísla 21 (1999) do čísla 30 (2012).

Letošní číslo uzavírá recenze knihy V. Jehlíka od A. Čvančary a připomenutí významného životního jubilea dvou severočeských přírodovědců – Ing. Mgr. Jana Burdy a RNDr. Miloslava Nevrlého. ■

*Sborník je možné zakoupit v muzeu za cenu 150Kč nebo objednat na <http://www.muzeumlb.cz>.*

## Jizerské hory 2 – o rašeliníštích, květeně a zvířené

Pavel Vonička, entomolog SM

NOVÉ KNIHY

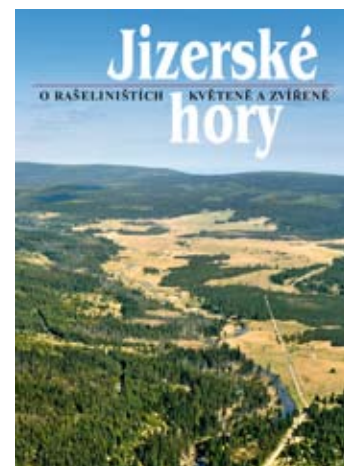
V listopadu 2013 vyšel druhý díl projektu popisujícího Jizerky ze všech možných úhlů pohledu. Tuto knihu sestavil kolektiv více než 60 odborníků a týká se především živé přírody. Shrnuje přírodovědné bádání od historie po současnost, zvláště kapitoly jsou věnovány mechům, lišejníkům, houbám, vyšším rostlinám, dále všem živočišným druhům od mikroorganismů až po velké savce. Ochrana přírody, lesnictví a myslivost bude věnován 3. dílu, který vyjde na podzim 2014. Pohoří je pojato komplexně včetně polské části. Kromě odborných informa-

ci, z nichž některé jsou publikovány vůbec poprvé (jako např. o houbách), je zde i mnoho kapitol, které jistě osloví i ty čtenáře, pro něž není botanika či zoologie hlavním předmětem zájmu. Namátkou jmenujme pověsti o kouzelné moci rostlin, legendy o rašeliníštích, vývoj botanické a zoologické zahrady, texty o jedovatých rostlinách nebo o historii unikátních schaffgottschovských sbírek – to vše ve více než dvou stovkách kapitol. Chybět nemohou ani velké reprodukce oblíbených leteckých snímků.

Vedle historie i současnosti pří-

rodovědného oddělení SM je zde uveden i přehled badatelů – botaniků a zoologů, kteří v Jizerských horách působili a působí, včetně přírodovědců z libereckého muzea. Tyto kapitoly i většinu částí věnované zvířené Jizerských hor zpracovali odborní pracovníci našeho muzea – entomolog Pavel Vonička a zoolog Martin Pudil. ■

*440 barevných stran, 1 200 reprodukcí, 23 x 32 cm. Vydalo Nakladatelství RK Liberec. Lze zakoupit na <http://www.nakladatelstvirk.com/> za zvýhodněnou cenu 1 700Kč.*



# Zajímavá data z historie Severočeského muzea v Liberci

Oldřich Palata, historik umění SM

**1945** Nově ustavené české kuratorium převzalo správu Severočeského průmyslového muzea a dne 1. září zahájilo muzejní činnost.



**Reprodukce pozvánky.** V posledních letech 2. světové války byla činnost muzea zastavena a většina sbírkových předmětů našla dočasné útočiště v úkrytech mimo muzejní budovu. Z dnešního pohledu proto jen těžko doceníme, kolik nadšení a mravenčí práce při svážení a shromažďování roztroušených sbírek stálo za touto pozvánkou, kterou české kuratorium zvalo k otevření první poválečné výstavy a provizorní expozice. Přesto to byl nesmírně důležitý krok v novodobé etapě činnosti Severočeského muzea.

**1946** V souvislosti s rozšířením původních uměleckých fondů o vlastivědné sbírky ze zrušených libereckých předválečných muzeí (Heimatsmuseum, Verein der Naturfreunde) byl dosavadní název Severočeské průmyslové muzeum zkrácen na zjednodušenou variantu Severočeské muzeum. K oficiálnímu vyhlášení této změny došlo sice až 14. 5. 1947, ale liberecká veřejnost znala novou verzi již o rok dříve.



Do komplexu Severočeského muzea patřila do svého osamostatnění v roce 1953 i galerie výtvarného umění. Pro její sbírky obrazů a soch získalo muzeum v roce 1946 zámeček J. Liebiega v Liberci.

**1948** Po poválečné reorganizaci byla pro veřejnost opětovně zpřístupněna v hlavní budově muzejní knihovna.



Od roku 1898 slouží působivý **interiér muzejní knihovny** – vybavený dodnes zčásti původním zařízením – prezenčnímu studiu badatelů z řad odborné i široké veřejnosti. V současnosti je zde k dispozici přes šedesát tisíc titulů knih a periodik z různých oborů společenských i přírodních věd. Významně je ve fondu zastoupena literatura uměnovědná, historická a regionální, a to jak všeobecného charakteru, tak specializovaná.

**1957** Otevření stálých expozic přírodovědy a prehistorie Liberecka.



**Pohled do expozice prehistorie z roku 1957.** Ve druhé polovině padesátých let 20. století se přírodovědecké sbírky přestěhovaly do budovy Severočeského muzea a od roku 1957 mají rovněž své trvalé místo v muzejních expozicích. Postupný rozmach zaznamenalo od konce padesátých let rovněž historické oddělení. Značnou zásluhu na tom mělo zřízení archeologického pracoviště a uskutečňování vlastních výzkumů. Od té doby jsou stále expozice z oborů vlastivědy umístěné v přízemí muzejní budovy a pro prezentaci umělecko-historických sbírek je vyhrazeno první patro.

**1958** Zahájení edičních řad sborníků Severočeského muzea Historia a Historia Naturalis.

**1960** V celé budově Severočeského muzea proběhla repríza rozsáhlé reprezentační výstavy československého skla uvedená o rok dříve v Moskvě.



**Fotografie budovy Severočeského muzea s pouštěm na výstavu čs. skla.** V Moskvě zhlédlo tuto výstavu jeden a půl milionu návštěvníků, v Liberci přes dvě stě tisíc. Podstatná část exponátů ze sekce moderního uměleckého skla přešla po skončení výstavy do sbírek Severočeského muzea. Z tohoto důvodu patří liberecká muzejní kolekce československého skla z konce padesátých let 20. století k nejkvalitnějším souborům svého druhu na světě a zahrnuje řadu vynikajících děl z této doby. Jedním z nich je také mozaika Hold sklu Josefa Kaplického, která byla původně vytvořena pro světovou výstavu EXPO '58, kde získala zlatou medaili. V roce 2011 byla po restaurátorském zákroku znovu osazena na podesť schodiště do 1. patra muzejní budovy.

**1961** Úvodní výstavní akce volného cyklu s názvem Z pokladů Severočeského muzea.



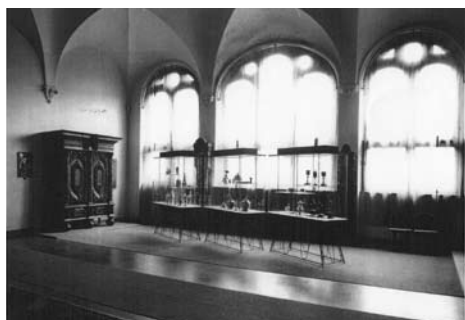
**Pozdně barokní hodiny, Josef Kraus, Praha, kolem roku 1790.** Projekt dlouhodobého výstavního cyklu z vynikajících sbírek Severočeského muzea otevřela výstava historických hodin. Později následovaly další, tematicky zaměřené díly: Secese (1964), Cín (1966), Míšeňský porcelán (1967), Keramika a porcelán Dálného východu (1989), Skleněný inspiromat (1990), Porcelánové variace (1992), Z dílen japonských mistrů (1998).

**1962** Zahájena ediční řada sborníku *Historická knižní vazba*.



*Pergamenová knižní vazba latinského spisu vytištěného ve Frankfurtu nad Mohanem v roce 1595.* Vydávání sborníku završilo intenzivní vědeckou a akviziční práci, která výrazně obohatila sbírku starých tisků Severočeského muzea o vynikající doklady z historie knižní kultury. Unikátním souborem se stal především fond zaměřený na umělecký vývoj české renesanční vazby.

**1963** Otevření stálé expozice uměleckořemeslných sbírek (dokončení v roce 1966).



*Pohled do expoziční sekce barokního umění.* Konceptně zajímavé expozice si zachovaly původní ráz pouze krátkou dobu. Noblesně odlehčená instalace uměleckých sbírek utrpěla v průběhu dalších let neustálým doplňováním exponátů natolik, že ztratila přehlednost a smelující myšlenku.

**1965** Založen Kabinet fotografie.



Na snímku Zdenko Feyfara portrét slavného českého fotografa Josefa Sudka z konce šedesátých let 20. století. Velkou zásluhu na založení a rozvoji sbírky moderní umělecké fotografie měl

tehdejší vedoucí fotodokumentačního oddělení Severočeského muzea Jan Kabíček, který byl rovněž spoluiniciátorem vzniku Studia výtvarné fotografie v Liberci o tři roky dříve. V současnosti soustřeďuje Kabinet fotografie nejenom práce zakládajících členů Studia, ale rovněž doklady vývoje tohoto uměleckého oboru od technických počátků po dnešní dobu.

**1973** Severočeské muzeum vyhlásilo a uskutečnilo rozsáhlý konkursní nákup soudobých skleněných plastik a autorských tapiserií z tvorby československých umělců.



*Tapiserie Poslední rašení, Antonín Kybal, Praha, 1968, realizace gobelínová dílna Ústředí uměleckých řemesel v Jindřichově Hradci, 1973.* Severočeské muzeum tehdy výrazně obohatilo své sbírkové fondy a v dokumentaci obou oborů se zařadilo za pražské Uměleckořemeslné muzeum na druhé místo v české muzejní síti. Uznávané postavení později získalo Severočeské muzeum i v oblasti šperků, kovové plastiky a dalších odvětví současného užitého umění.

**1981** Po 83 letech provozu si stav muzejní budovy vyžádal generální opravu. V souvislosti s touto dlouhodobou akcí došlo na rekonstrukce depozitářů, expozic a ostatních prostor muzea.



V průběhu rekonstrukce byl v suterénu budovy vystavěn víceúčelový přednáškový a audiovizuální sál.

**1985** Tento rok se poprvé objevila myšlenka na rozšíření sbírkových fondů uměleckohistorického oddělení o oblast designu. O dva roky později zahájil činnost Kabinet průmyslového designu.



*Radiopřijímač Talisman 308 UD, Tesla Bratislava, 1953–1958.* Růst této nové sbírky byl natolik dynamický, že si vyžádal následné rozdělení na dva samostatné fondy: užitý design zaměřený na průmyslově vyráběné předměty denní potřeby (včetně výrobků bývalého Plastimatu v Liberci) a elektrodesign, který zahrnuje nejrůznější spotřebiče od žehliček a vysavačů po televizory, počítače a nejnověji i mobily.

**1987–1988** V tomto období získalo Severočeské muzeum pro své sbírky velké kolekce zajímavých studentských prací, a to z ateliéru skla prof. Libenského na VŠUP v Praze, z Katedry fotografie na FAMU a ze SPŠS v Novém Boru.

**1988** Po sedmi letech rekonstrukcí byla pro veřejnost znovu otevřena budova Severočeského muzea včetně nových stálých expozic uměleckohistorického, historického a přírodovědeckého oddělení.



*Pohled do uměleckohistorické expozice z roku 1988 v prvním patře budovy.*



U příležitosti 115. výročí existence vydalo muzeum v roce 1988 limitovanou sérii pamětní plakety z litého skla od tehdejšího pedagoga SPŠS v Železném Brodě prof. Ladislava Olivy. ■



# Vyšel soupis památek města Liberce

Jiří Krížek



Kolektiv autorů z Národního památkového ústavu, územního odborného pracoviště v Liberci, pod vedením Petry Šternové připravil po třech letech práce druhý díl Soupisu nemovitých kulturních památek v Libereckém kraji, který je věno-

ván pouze městu Liberec. Stejně jako v případě prvního dílu se nejedná o klasického knižního průvodce po pamětihodnostech, ale výhradně o seznam kulturních památek chráněných státem, doplněný bohatým obrazovým materiálem.

Soupis podrobně seznamuje veřejnost s rozmanitým památkovým fondem sahajícím od renesance až po moderní architekturu 60. let 20. století. Na území města se nachází 97 nemovitých kulturních památek, z nichž 20 je areálů a souborů, celkem lze v Liberci napočítat na 166 památkově chráněných objektů. Čtenáři se mohou těšit na informace o libereckém zámku, kos-

telích a kaplích, nejstarší liberecké zástavbě, klasicistních domech, také o honosných sídlech zdejších průmyslníků, domech pro veřejnost a průmyslových objektech od historismu až po moderní architekturu. Zahrnuty jsou samozřejmě i drobné památky v podobě světeckých soch či křížů, kašna, meteorologická budka a nechybí ani hřbitovy. Pro lepší orientaci v textu je město v publikaci rozčleněno na jednotlivé městské čtvrtě, u kterých je v úvodu nastíněn jejich historický vývoj.

Kniha vychází opět v pevné vazbě na formátu A4 a nabídne 152 barevných stran s bohatým obrazovým doprovodem. Publika-

ci lze zakoupit přímo u libereckého nakladatelství Kniha 555 za 531 Kč nebo ve vybraných knihkupectvích. Kromě fotografických příloh zde naleznete také množství aktuálních i historických map včetně zákresu a plánu městské památkové zóny. Knižní trilogie soupisů památek okresu Liberec se v tomto roce uzavře. Severočeské muzeum k vydání soupisu bezplatně poskytlo svůj fond historických fotografií. ■

ŠTERNOVÁ, Petra (ed.). *Soupis nemovitých kulturních památek v Libereckém kraji: okres Liberec. Liberec: Národní památkový ústav, územní odborné pracoviště, 2013. Sv. 2. ISBN 978-80-903934-2-4.*

## Muzejní betlém se dočkal restaurování

Jiří Krížek, ředitel SM – Bohunka Krámská, etnograf SM

Loňské Vánoce byly na dva roky posledními, kdy jste si mohli v Severočeském muzeu prohlédnout pohyblivý betlém Václava Metelky. Návštěva muzea spojená s prohlídkou betlému se stala pro mnoho rodin nejen z Liberce tradičním vánočním zvykem, ale velmi špatný stav mechanických částí i umělecké výzdoby betlému již dlouho naléhavě volal po opravě. Koncem roku 2013 se konečně zabýsklo na lepší časy. Betlém podstoupí komplexní restaurátorský zásah, při kterém bude celá konstrukce rozebrána a pak převezena do restaurátorské dílny Kamila Andrese v Třebchovicích pod Orebem. V rámci veřejné zakázky byly celkové náklady na opravy vyčísleny na 798 tisíc korun. Příští dva roky budou nabité prací, ale pevně doufáme, že o Vánocích roku 2016 se již sejdem u zcela opraveného a funkčního Metelkova betlému.

Kolébku Metelkova rodu, s jehož jménem je neodmyslitelně spjata betlemářství v západních Krkonoších, jsou Sklenařice u Vysokého nad Jizerou. První betlém zde v chalupě čp. 4 v první polovině 50. let 19. století postavil Jáchym Metelka, který stál u zrodu libereckého betlému. Navrhl jeho koncepci, stupňovitě uspořádání do rohu světnice, a po celý život jej postupně rozšiřoval, až betlém zaujímal šest metrů z jedné strany světnice a tři metry z druhé, takže zakrýval dvě okna sklenařické chalupy. Zprvu jej osazoval figurami vystřižovanými z tištěných archů, záhy si

je však maloval sám, neboť betlém byl pohyblivý a on musel figuru pro pohyb náležitě upravit. Když spatřil světlo světa roku 1866 (jako již sedmé dítě) syn Václav, otec ještě netušil, že v něm najde talentovaného pomocníka. Václav začal s betlémem otci pomáhat a opotřebované papírové figury údajně nahrazoval vlastními, vyřezanými z lipového dřeva. Obrovský betlém obsahoval

níka s kozou, děti na houpačce a na kolotoči, komedianta (či sokola) na hrazdě, pastýře ženoucího ovce, důl s horníky, dřevorubce v lese, ponocné na hradbách a strážného na věži, muzikanty a ještě řadu dalších scén, známých také z betlému Václavova bratrance Jana Metelky, který se dodnes dochoval ve sbírkách Vlastivědného muzea pro Vysoké nad Jizerou a okolí.

jsou různých typů (též oblékané a kašírované) a pocházejí od několika autorů. Pohonný mechanismus, celý ze dřeva, byl původně poháněn závažím, později nahrazeným elektromotorem. Současný betlém je tedy až na pozadí malované otcem Jáchymem Metelkou dílem Václava Metelky. Do sbírek našeho muzea se dostal zásluhou stejnojmenného vnuka Václava Metelky roku 1967.



Restaurátor Kamil Andres při postupném rozebírání betlému; původní poloha každého dílu musí být přesně zaznamenána

řadu skupin figur, jež byly pohyblivé, anděly kolébající Ježíška, dvě růžice andělů a andělských muzikantů, jednu na nebesích a druhou nad chlévem, město s „židovskou školou“ zákoníků, kývajících a kroutících hlavami nad starozákonnými předpověďmi proroků, řez-

Po smrti Jáchyma Metelky syn Václav betlém zmenšil a dal mu podobu, kterou návštěvníci znají ze Severočeského muzea. Betlém je široký 3,5 metru (přepona trojúhelníka) a je osazen 250 dřevěvozbami o výšce od 3 do 20 centimetrů, z nichž je více než třetina figur pohyblivých,

Pro úplnost je třeba zmínit ještě dalšího významného betlemáře z Metelkova rodu, Jáchyma mladšího, Václavova bratra, jednoho ze zakladatelů jilemnického muzea a autora posledního z trojice velkých betlémů, spjatých příbuzenským poutem Metelkova rodiny. ■

# Zachráněné „chlupidlo“ Věry Liškové

Oldřich Palata, historik umění SM

Jednou z výrazných postav novodobé historie Severočeského muzea byl pražský historik umění PhDr. František Stehlík (1922–1997). Po studiích na Karlově univerzitě se zpočátku věnoval problematice historické architektury z hlediska památkové péče (je autorem publikace o zámku v Litomyšli), v roce 1959 přijal místo v Severočeském muzeu a působil tu následujících šestnáct let. Přestože nastoupil také v Liberci do funkce památkáře, dostal jako úvodní muzejní úkol organizaci a přípravu reprízy rozsáhlé reprezentační výstavy československého skla, která původně proběhla v druhé polovině roku 1959 v Moskvě. Tato zkušenost ovlivnila dr. Stehlíka natolik, že později připravil v Severočeském muzeu řadu pozoruhodných výstav především z oboru moderního uměleckého skla, které se postupem času stalo hlavním předmětem jeho odborného zájmu. Některé z nich byly na svou dobu vskutku objevné a podnětné, a to nejenom svým zaměřením, ale zejména inspirativní koncepcí – kupříkladu Květy a sklo Ludvíky Smrčkové (1961), Co víte o skle? (1961), Co je sklo? (1962,

ve spolupráci s Moravskou galerií v Brně), Obrazy a sklo Jana Kotíka (1963), Růže a sklo v interiéru (1963, ve spolupráci s Botanickou zahradou v Liberci), Skleněné plastiky René Roubíčka (vystavené 1965 v exteriéru tzv. rajské zahrady budovy Severočeského muzea), Sklo a šperky Františka Víznera a Laděny Víznerové (1967), Metamorfózy skla (1973, ve spolupráci s Moravskou galerií v Brně). Do této řady mimořádných výstavních akcí náležela v roce 1974 také autorská výstava Věry Liškové.

V polovině sedmdesátých let 20. století patřila Věra Lišková (1924–1985) již k velice známým a světově uznávaným osobnostem československého sklářského umění. Tehdy měla za sebou kromě realizací do architektury také dlouholetou úspěšnou spolupráci s řadou sklářů v oblasti foukaného, broušeného a rytého skla a její díla byla od roku 1948 zastoupena na mnoha domácích i zahraničních výstavách. Ostatně i návštěvníci Severo-



českého muzea se mohli o vysoké umělecké úrovni skla Věry Liškové přesvědčit na kolektivní výstavě Deset let práce československých sklářských výtvarníků v roce 1955 a o patnáct let později na připomínané repríze moskevské výstavy Československé sklo. Navíc některé z jejích poválečných prací našly cestu také do sbírek Severočeského muzea a v průběhu let se proměnily v příležitostně exponáty některých muzejních výstav. V roce 1969 připravil dr. Stehlík ve spolupráci s kolegy z Vlastivědného ústavu v Olomouci a z Oblastního muzea v Pardubicích retrospektivu sklářské tvorby Věry Liškové. Z tohoto pohledu by se zdálo, že další výstava této autorky v roce 1974 v Severočeském muzeu těžko mohla přinést nějaké výrazné překvapení. A přesto zůstává dodnes významnou výstavní akcí, která poprvé v kvalifikovaném výběru představila v oblasti tzv. skleněné plastiky světově ojedinelou tvorbu Věry Liškové z počátku sedmdesátých let 20. století.

Výstavu šestadvaceti originálních exponátů doprovázel katalog ve zcela netradičním pojetí. Jeho nedílnou součástí byly volně vložené původní fotografie vynikajícího českého fotografa Jindřicha Broka, které pro všech 100 kusů katalogu rozmnožily laboratoře Severočeského muzea. Díky tomu lze i po letech doložit jedinečnou úroveň výstavy tehdejší tvorby Věry Liškové. Autorka se v závěru šedesátých a počátkem sedmdesátých let intenzivně zabývala možnostmi výtvarného využití technického skla tvarovaného kyslíkovým plamenem. S pomocí skvělých technologických spolupracovníků Františka Kirchnera a Ivo Němce vytvořila sérii unikátních plastik s fantazijně stylizovanými zoomorfními a vegetabilními tvary. Základní tvar často doprovázejí překvapivě gracilní skleněné detaily jako protažené ostny, chlupy, stébla, trny, chmýří či subtilně vykrajované a zprohýbané květy a listy. Věra Lišková používala ve své profesní hantýrce pro plastiky s tě-

mito detaily společné familiární označení „chlupidla“.

V zasvěceném katalogovém textu dr. Stehlík uvedl, že nevídaná křehkost a zranitelnost těchto plastik vzbuzuje již sama o sobě představu nevšední vzácnosti. O jeho slovech netřeba pochybovat, stejně jako o výjimečnosti objektů Věry Liškové, obojí má nadčasovou platnost. Ovšem „zranitelnost“ plastik byla nejenom zdrojem pocitu mimořádnosti objektů, ale také zcela prozaicky velkým problémem již při jejich převozu z pražského ateliéru Věry Liškové (jistě není bez zajímavosti, že tento ateliér ve vinohradské Mánesově ulici vlastnil před Věrou Liškovou významný český architekt Josef Gočár) na výstavu do Liberce, stejně jako při instalaci. A když po výstavě zakoupilo Severočeské muzeum několik exponátů pro své sbírky, proměnil se dočasný problém v trvalý. Způsob uložení těchto plastik, jakákoliv manipulace a občasná nezbytné čištění vyžadují krajní obezřetnost, protože i drobná neopatrnost může mít fatální následky. Možná nejkrásnější objekt Věry Liškové s názvem Bodlák z roku 1973 takový nešťastný osud potkal krátce

poté, co našel své místo v depozitáři Severočeského muzea. Stačila malá chvilka nepozornosti jedné z tehdejších muzejních pracovníků a část „chlupidla“ Věry Liškové se změnila v hromádku střepů. Přes třicet let byla jediným dokladem prvotní podoby této plastiky pouze fotografie Jindřicha Broka z výstavního katalogu. Teprve v roce 2013 se protnul dvě šťastné okolnosti – podařilo se zajistit kapacitu nejlepší české restaurátorky skla Evy Rydlové a zároveň najít v rozpočtu muzea nezbytné finanční prostředky. Pečlivý, obdivuhodně trpělivý a především v pravém slova smyslu mistrovský restaurátorský zákrok Evy Rydlové vrátil Bodláku původní krásu a zařadil jej mezi plnohodnotné objekty Věry Liškové ve sbírkách Severočeského muzea. V současné době je znovu na svém místě v depozitáři. Po čtyřiceti letech bude opětovně představen liberecké i širší odborné veřejnosti při plánované výstavě Půvab květů historie v Severočeském muzeu. ■

# Archeologické objevy v roce 2013

Michaela Bradáčová, archeolog SM

## Albrechtice u Sychrova

V roce 2013 jsme prováděli archeologický dohled při realizaci přístavby ke staršímu objektu ve vsi Albrechtice u Sychrova. Starší budova byla postavena v druhé polovině 17. století jako zámek pro Vincence Lamotte z Frinropu, který albrechtické zboží zakoupil roku 1669. Okolo roku 1750 je však stavba popisována jako zchátlá a zpustlá. Po prodeji Albrechtic Valdštejnům se tato stavba stala hospodářstvím. Stržení mladší stodoly nám při archeologickém dohledu umožnilo nahlédnout do stavebního vývoje budovy, díky kterému budeme moci rekonstruovat původní podobu této stavby.

## Český Dub

Počátek loňských prázdnin nám odhalil další část z historie Českého Dubu, kdy byla při zajištění svahu pomocí nové opěrné zdi v ulici U Školy odhalena původní městská

Školní v obci Chrastava nalezen hřbitov, který se rozkládá v okolí kostela sv. Vavřince, vystavě-



ného na místě staršího kostela v letech 1866–1868. Hřbitov je obehnan zdí, která však u silnice končí, a ani podle map z 19. století není patrné, že by hřbitov zasahoval do komunikace. V rámci záchranného archeologického výzkumu byly vyzdvíženy ostatky několika jedinců spolu s jejich pohřební výbavou.

Po více než padesáti letech byli archeologové nuceni se vrátit na tuto vzácnou lokalitu z důvodu jejího ničení ze strany veřejnosti a potvrzení přítomnosti osídlení v neolitickém období, neboť se skalní převis nachází ve vyšší nadmořské výšce (560 m n. m.). V loňské části výzkumu byla vykopána čtyřmetrová sonda,

která potvrdila osídlení v neolitu, ale zároveň obohatila poznání lokality, která byla osídlena například i v období okolo zlomu letopočtu. Zároveň také potvrdila dlouhodobé devastování lokality, kdy jsou starší vrstvy na některých místech až do jednoho metru kontaminovány současnou činností člověka.

## Liberec

V prostoru Kostelní ulice mezi kostelem svatého Antonína Velikého, budovou liberecké fary a zdravotnické školy předcházel rekonstrukci sítí (vodovod, kanalizace a další) a znovuzadláždění tohoto prostoru záchranný archeologický výzkum. V jeho průběhu byly odhaleny stavební konstrukce související s objektem liberecké fary. Dále byly odhaleny základy Božího hrobu v prostoru před vchodem do kostela.

Stavbu kaple Božího hrobu na nynějším Sokolovském náměstí financoval obchodník se sukrem

a člen městské rady Andreas Josef Wondrák. Kaple byla dokončena roku 1772 a stála na původním místě až do poloviny 19. století, kdy byla spolu s mariánským sloupem rozebrána a znovu vystavena u kostela sv. Kříže na bývalém hřbitově. K tomuto kroku bylo přistoupeno z důvodu nárůstu dopravy v prosperujícím městě, neboť se oba objekty nacházely v blízkosti komunikace, která se měla rozšířit. Základy této stavby byly za druhé světové války začleněny do základů betonové nádrže na vodu, která měla sloužit k hašení případných požárů po nepřátelském bombardování. Před budovou liberecké fary pak bylo nalezeno několik metrů čtverečních původního dláždění.

Výzkum se zaměřil především na pozůstatky nejstaršího libereckého hřbitova, který se nacházel v okolí kostela svatého Antonína Velikého. Nejstarší zmínka o tomto libereckém kostele pochází z roku 1352.



Český Dub – dochované úseky hradeb – věž Hláška



Jeřmanská skála – celkový pohled na skalní převis

hradba z lomového zdiva o síle zdiva jeden metr v délce jedenadvaceti metrů. Městské hradby jsou v jednom z nejstarších měst libereckého kraje (13. století) doloženy od 80. let 15. století, kdy město Český Dub zažívalo hospodářský rozkvět pod vládou Vartemberků. Nadzemní části hradeb se dochovaly v oblasti okolo kostela sv. Ducha, v Husově ulici a v ulici U Školy, kde lze v místě křížovatky s Křelinovou ulicí vidět hlášku, která na přelomu 19. a 20. století prošla romantickou přestavbou a byla doplněna bránou. Tato hláška v 16. století sloužila jako šatlava.

## Chrastava

Na přelomu září a října roku 2013 byl při výkopu kanalizace v ulici

## Jeřmanská skála

Na podzim 2013 byl proveden revidní archeologický výzkum pod skalním převisem známým jako Cikánský převis nebo Jeřmanská skála. V 60. letech zde provedl výzkum archeolog Severočeského muzea Jaroslav Kaván, který reagoval na zde prováděné amatérské výkopy. Ve dvou sondách byly nalezeny keramické artefakty spolu s kamennou industrií. Nejstarší zlomek keramiky pocházel z období kultury s vypíchanou keramikou (neolit). Převažovala však keramika kultury lužických popelnicových polí (doba bronzová). Ve vrchních vrstvách pak byly nalezeny artefakty, které poukazovaly na využívání skalního převisu od středověku do současnosti.



Jeřmanská skála – odkrývání svrchních vrstev pomocí čtvercové sítě



*Raspenava – hrob raspenavského kněze se zbytky dochované látky kasule a štóly (zeleně zbarvené)*



*Raspenava – v restaurátorské dílně u Vendulky Otavské nad zbývajcími vzorky látky (vpravo dole detail)*

Toto datum lze vztáhnout i na samotný hřbitov, na kterém se pohřbívalo v několika etážích do konce 17. století, kdy se z kapacitních důvodů začalo pohřbívat v okolí kostela sv. Kříže. V rámci tohoto výzkumu byly vyzvednuty ostatky dvou stovek obyvatel Liberce. V prostoru před zdravotní školou byly vykopány jen sondy, které nám potvrdily existenci hrobů v těchto místech. Hroby jsou zde doloženy v několika etážích nad sebou, ale na rozdíl od zbytku hřbitova se nacházejí v hloubce okolo jednoho metru.

Pohřební výbava z nejstaršího libereckého hřbitova tvoří významnou kolekci barokních devocionálií, které jsou nyní v rukou restaurátorů, u kterých se nacházejí i mince, jež

byly nalezeny v hrobech. Nejstarší mince pochází z pozdního středověku a byla nalezena v ústech lebky jedince, jehož hrob byl narušen mladším. V tomto případě se jedná o tzv. obolus mrtvých, který je nám známý z řeckých bájí, ale jedná se o zvyk, který byl aktivně praktikován i na našem území do 11. století, kdy byl zakázán. Nicméně s jeho ojedinělým praktikováním se lze setkat na etážových pohřebištích i v 16. století.

#### **Raspenava**

V roce 2012 proběhl v Raspenavě záchranný archeologický výzkum u kostela Nanebevzetí Panny Marie, kdy byly v budoucí rýze pro spádovou kanalizaci objeveny kamenné pozůstatky původního

kostela, hřbitovní zdi spolu s nejstarší částí raspenavského hřbitova. V hrobové výbavě byly nalezeny různé devocionálie (křížky, medailonky, růžence a jiné předměty). Kromě nich se nám dochovaly také organické materiály (dřevo, části látek). Dochované větší části látky byly restaurovány Vendulkou Otavskou a odhalily nám další podrobnosti o muži, který byl v nich pohřben. Jednalo se o kněze. Dochované části látky nám umožnily identifikovat, že látka pochází z kasule a štóly. Kasule je svrchní zdobou částí bohoslužebného oděvu kněze. V případě raspenavské kasule se jednalo o barokní typ kněžské kasule, která byla ušita z velmi kvalitní látky italské provenience z po-



loviny 17. století. Látka byla bohatě vyšívaná rostlinným motivem. Takto kvalitní kasule byly například u pražské kapituly šity z korunovačnických šatů českých královen. Vystává tedy otázka, zda-li tato kasule nebyla ušita například ze šatů raspenavské vrchnosti.

Na předešlý výzkum navázal v roce 2013 na stejném místě další záchranný archeologický výzkum v souvislosti s vystavením nové opěrné zdi a opravou poškozené komunikace u kostela Nanebevzetí Panny Marie. Došlo k vyzvednutí dalších ostatků raspenavských obyvatel. Dále byly odhaleny další stavební konstrukce, které nám mimo jiné potvrdily skutečnost, že se obyvatelé s problematikou povodní potýkali již v minulosti. V rámci konstrukcí bylo možné rozeznat několik hřbitovních zdí, které zároveň plnily funkci opěrných zdí. Jejich nejstarší vyobrazení se nám dochovalo na tzv. Globicově mapě z roku 1660. ■



*Liberec – prostor dnešního Sokolovského náměstí v 19. století*

„Když se kácí les... lítají třísky“. Tak toto přísloví zná každý – je platné, patří do skupiny zákonitostí, kterým říkáme obecné pravdy. Při velkých stavbách či přestavbách se mnohdy nehledí na detaily a postupy – jindy běžné – bývají nazývány podružnostmi.

Muzeum nyní čeká velká přestavba a na rozdíl od jiných lesů si nemůžeme dovolit žádnou třísku. V muzeu vznikne v roce 2014 nový výtah, kamerový systém, sociální zázemí, rampy pro vozíčkáře a další potřebné věci. Pracujeme na nové expozici o historii Liberce a na obrovské spoustě dalších drobností. Abychom mohli náležitě ochránit sbírky a samotné prostory muzea, bude stavba, zasahující i do prostoru expozic, oddělena pevnými příčkami. To je důvod, proč muzeum musí být po určité době pro veřejnost uzavřeno. Tedy vyjma knihovny.

Na první pohled se tedy muzeum uprostřed zimy uložilo ke spánku, ale pro muzejní zaměstnance je opak pravdou. Příkladem za všechny je postupná tvorba historické expozice – od návrhu po realizaci – vše způsobem „udělej si sám“. ■

**VÁŽENÍ NÁVŠTĚVNÍCI,  
V OBDOBÍ 1. 1. – 21. 5. 2014  
BUDE SEVEROČESKÉ MUZEUM  
Z DŮVODU MODERNIZACE  
PRO VEŘEJNOST UZAVŘENO.**

***Děkujeme za pochopení.***

