



národní  
úložiště  
šedé  
literatury

### **Čtvrtletník Severočeského muzea v Liberci - Podzim 2014 (14)**

Severočeské muzeum v Liberci; Rous, Ivan  
2014

Dostupný z <http://www.nusl.cz/ntk/nusl-383410>

Dílo je chráněno podle autorského zákona č. 121/2000 Sb.

Tento dokument byl stažen z Národního úložiště šedé literatury (NUŠL).

Datum stažení: 27.04.2024

Další dokumenty můžete najít prostřednictvím vyhledávacího rozhraní [nusl.cz](http://www.nusl.cz) .



# ČTVRTLETNÍK PODZIM 2014 SEVEROČESKÉHO MUZEA V LIBERCI

Informační a programové periodikum. K dostání zdarma v síti informačních center a muzeí Libereckého kraje a Euroregionu Nisa. V nákladu 2000 ks vydává Severočeské muzeum v Liberci, příspěvková organizace, Masarykova ul. 11, 460 01 Liberec, <http://www.muzeumb.cz>, [muzeumb@muzeumb.cz](mailto:muzeumb@muzeumb.cz), tel.: 485 246 111

## Fotograf Rudolf Ginzl (1872–1944)

Markéta Lhotová, kurátor výstavy

VÝSTAVY

Před dvěma lety představilo muzeum v malé výstavce „Liberecká zákoutí“ poprvé veřejnosti fotografickou tvorbu profesora liberecké reálky, soudního překladatele a vynikajícího amatérského fotografa Rudolfa Ginzla.

Byla to druhá výstava nově koncipovaného výstavního prostoru Kabinetu fotografie, který měl poprvé představit nejen stejnojmennou sbírku umělecké fotografie, ale i další cenné soubory negativů, diapoziti-

vů, historické fotografie či pohlednic. Půl roku trvající výstavy, přijatelné pro prezentaci citlivých fotografických materiálů, měly v komorním pojetí ukazovat menší autorsky či tematicky koncipované výběry. První výstavou připravenou z velmi rozsáhlého souboru negativů byly právě Ginzlovovy snímky starého Liberce, částí starých již v době Ginzlově, z nichž mnohé záhy změnily svou tvář. V článku publikovaném tehdy v muzejním čtvrtlet-

niku jsme vyjádřili naději, že představíme i další tematické soubory z jeho tvorby. Bohužel Kabinet fotografie byl v souvislosti se stavebními úpravami muzea počátkem letošního roku zrušen a další osud tohoto nadějného výstavního projektu zatím není vyřešen. Prostor Kabinetu – krátký „appendix“ chodby před malým výstavním sálem, temný, ale právě proto vhodný pro dlouhodobější vystavování fotografií – se po bezbariérovém propoje-

ní s dalšími prostory vrátí své původní čistě komunikační funkci.

Výstava Ginzlových fotografií tehdy vzbudila zájem veřejnosti, a tak jsme hledali jinou formu, jak tento rozsáhlý soubor více než pěti set negativů zpřístupnit. Příležitost se naskytla v letošním roce – v srpnu uplynulo právě 70 let od Ginzlova úmrtí. S fotografkou Miladou Dománkovou jsme proto připravily průřez jeho celoživotní tvorbou v poměrně rozsáhlém výběru sta fotografií. Základním kritériem při výběru snímků na výstavu byla jejich fotografická kvalita a zajímavě zvolený námět. Tím jsme si přidělaly řadu starostí, protože právě mezi nejzajímavějšími snímky byla řada těch, u kterých dnes těžko určujeme místo vzniku. Ginzl jako pečlivý a přísný středoškolský profesor – alespoň tak si ho na základě jeho činnosti i autoportrétů představujeme – měl původně své negativy řádně popsané, s určenou lokalitou a datací, poznamenané měl i další důležité fotografické informace. Bohužel v době předání muzeu již byly obaly patrně ve špatném stavu, proto negativy dostaly nové obálky a dostupné údaje byly přepsány na karty s kontakty. Jen ve výjimečných případech se zachovala část původní obálky s originálními Ginzlovými záznamy. Jinde sice známe obec, ale zástavba se tak proměnila, že ani starousedlíci – tedy ti, co přišli brzy po válce – nám nepomohli snímky blíže určit. Problémem jsou i názvy lokalit;

**POKRAČOVÁNÍ NA STRANĚ 2**



## POKRAČOVÁNÍ ZE STRANY 1

zejména v případě Liberce používal Ginzela názvy místní, ovlivněné nářečím, které se nevyskytují v oficiálních označeních částí města či ulic, avšak všem tehdejšími obyvatelům města byly důvěrně známé. Hledání míst jako „Gänsehals“ či „Ejlchen“ nám tak dělalo nemalé potíže.

Těžiště výstavy však nespočívá v Liberci – na ten jsme se zaměřily minule. Vybrané snímky představují různé zájmové oblasti Ginzela. Věnoval se, jak jsme již viděli, zachycení starých uliček a zákoutí měst (nejvíce Liberce, ale i Úštěku, Frýdlantu či Hejnic), jeho pozornosti neunikly ani cesty a mostky. Častým tématem jeho snímků jsou místa víry, počínaje hejnickým klášterem přes různé kostely až po svaté obrázky při poutních cestách. Porovnáme-li data snímků, zjistíme, že i přes značnou zátěž, kterou představovaly tehdejší fotoaparáty, vznikaly snímky při poměrně dlouhých výpravách, kdy navštěvoval výletní místa a zejména historické památky. Pořizoval přitom snímky hradů (Hamrštejn, Frýdštejn, Rotštejn, Sloup či polský Chojník) i krajinných motivů jak v oblasti Jizerských hor a Frýdlantska, tak v okolí Bezdězu, v Podještědí nebo na Českolipsku. Rád zachycoval zádumčivá místa ve stínu lesních porostů či měnící se plochu vodních toků a rybníků s odlesky světla a zrcadlením mraků. Jako by předvídal osud dřevěné lidové architektury, dokumentoval Ginzela svým objektivem nejen starou zástavbu Liberecka, ale i roubené či hrázděné domy v širokém okolí (Dražejev, Holany, Kryštofovo Údolí, Malá Skála, Zpěvná, Žibřidice atd.). Přitom snímky nejsou neživé, naopak. Ginzela věnoval svou pozornost ve velké míře lidem – těm, kteří obývali domky zachycené na fotografiích, těm, které potkával na cestách, svým přátelům i neznámým osobám. Někdy tvoří postavy jen stafáž, jindy to jsou aranžované skupiny či jednotlivci, zvláště působivé jsou – i přes horší technickou kvalitu – nemnohé momentky. Zajímal ho život dětí, zachycoval je při hrách či na cestě do školy. Ze snímků je patrný také blízký vztah k bratru Antonovi, který Ginzela při některých výletech doprovázel.

Positivy tentokrát nebyly zhotovovány klasickou fotografickou mokrou cestou jako při přípravě Kabinetu fotografie, v rozsahu současné výstavy tento postup překračoval naše časové možnosti a jejich zhotovení na zakázku by pak bylo příliš finančně náročné. Základ přípravy snímků tak představovalo skenování negativů, které je rovněž důležité pro uchování obrazových informací i pro případ jejich ztráty v důsledku poškození negativů či jejich degradace. Právě skleněné desky, které tvoří převážnou část Ginzela souboru, patří k nejcitlivějším fotogra-

fickým materiálům náchylným k poškození. Při skenování byly proto očistěny a nově uloženy do obálek a krabic z nekyselého papíru. Zároveň probíhá přesnější identifikace negativů včetně terénní dokumentace současného stavu zachycených míst a zanesení údajů do muzejní databáze. Pro následnou úpravu „skenů“ jsme neměly představu o míře autorských zásahů, které Ginzela při zhotovování pozitivů používal. Na snímcích vybraných k tisku pro výstavu jsme proto zvolily jen nejnужnější, citlivě provedené úpravy, což bylo retušování poškozených míst a případné korekce expozice. Dva originální Ginzelaovy pozitivy, které jsme nakonec v závěru příprav výstavy ve sbírkách muzea určily, nám potvrdily správnost našeho postupu. Pořízení skenů a jejich úprava byly záležitostí Milady Dománkové, tisk snímků provedla firma Thalia Picta, Praha. Kvalitní tisk, který zachovává škálu odstínů a ostrost Ginzelaových snímků, je však

poměrně finančně náročnou záležitostí. Výstava tak patří k nákladným projektům, protože tisk stovky snímků (27000 Kč) byl plně hrazen z muzejních prostředků.

Centrem pozornosti výstavy je samozřejmě Ginzelaova fotografická tvorba. Nechtěly jsme ji však zcela odtrhnout od autorovy osobnosti. Úvodní panely uvádí jeho základní životopisná data a seznamují s postupem fotografické práce i s vývojem jeho tvorby. Stručně připomínáme i jeho pedagogickou činnost, zejména školní budovu, kde po větší část své pedagogické dráhy působil. Fotografie novostavby reálky (dnešní budova základní školy na Husově třídě), otevřená 1. ledna 1914, pořídil pro školní ročenku za školní rok 1913–1914. Jen v jedné ukázce přibližujeme další Ginzelaův zájem – práci badatele na poli literární historie, regionálních a rodopisných studií. Tato jeho činnost by si jistě zasloužila detailnější zpracování.

Význam činnosti Rudolfa Ginzela v regionálním měřítku je dnes již jistě nepopiratelný, a to nejen z hlediska využití jeho fotografií jako historického dokumentu k prvním desetiletím 20. století. Důležité je i jeho místo při sledování vývoje fotografické tvorby. Bohužel nám naše finanční situace neumožňuje vydávat k výstavám z našich sbírek katalog. Ten by v tomto případě mohl celkově zhodnotit Ginzelaův přínos. Součástí projektu k letošní výstavě původně byla i publikace, její vydavatel – Kalendář Liberecka – však neuspěl s žádostí o finanční podporu a z realizace sešlo. A tak na závěr uvedme alespoň úryvek hodnotící Ginzelaovu fotografickou tvorbu z doporučení pro zmíněnou původně plánovanou publikaci. Napsala jej dr. Petra Trnková z Ústavu dějin umění, která se zabývá fotografií počátku 20. století a úlohou českých Němců v rozvoji amatérské

**POKRAČOVÁNÍ NA STRANĚ 5**











## POKRAČOVÁNÍ ZE STRANY 2

klubové tvorby: „Jméno Rudolfa Ginzela rozhodně nepatří mezi všeobecně známá fotografická jména. Až donedávna unikalo i pozornosti odborníků, ačkoli právě tento liberecký fotoamatér, profesí překladatel a gymnazijní učitel, byl jedním z mála zdejších fotografů, kterých si už v jeho době všimli zahraniční recenzenti a jejichž snímky se dostaly i do specializovaných fotografických časopisů (poprvé byla Ginzelova práce reprodukována v prestižním časopisu *Photographische Kunst*).“ Přinos výstavy „[...] tkví nejen ve skutečnosti, že připomene zapomenutého libereckého, případně česko-německého fotografa, ale v tom, že nalezený materiál představuje důležitý zdroj poznávání historie fotografie první poloviny 20. století v širším středoevropském kontextu. V rámci historie zdejší německé klubové amatérské fotografie té doby se jedná o zcela unikátní materiál, který se nezachoval v žádném dalším regionu.“

V roce 2016 budou Ginzelovy fotografie vystaveny v Žitavě. Tamní muzeum plánuje vydat k této příležitosti česko-německý katalog, který bude možné zakoupit i u nás. ■

### POPISY K FOTOGRAFIÍM:

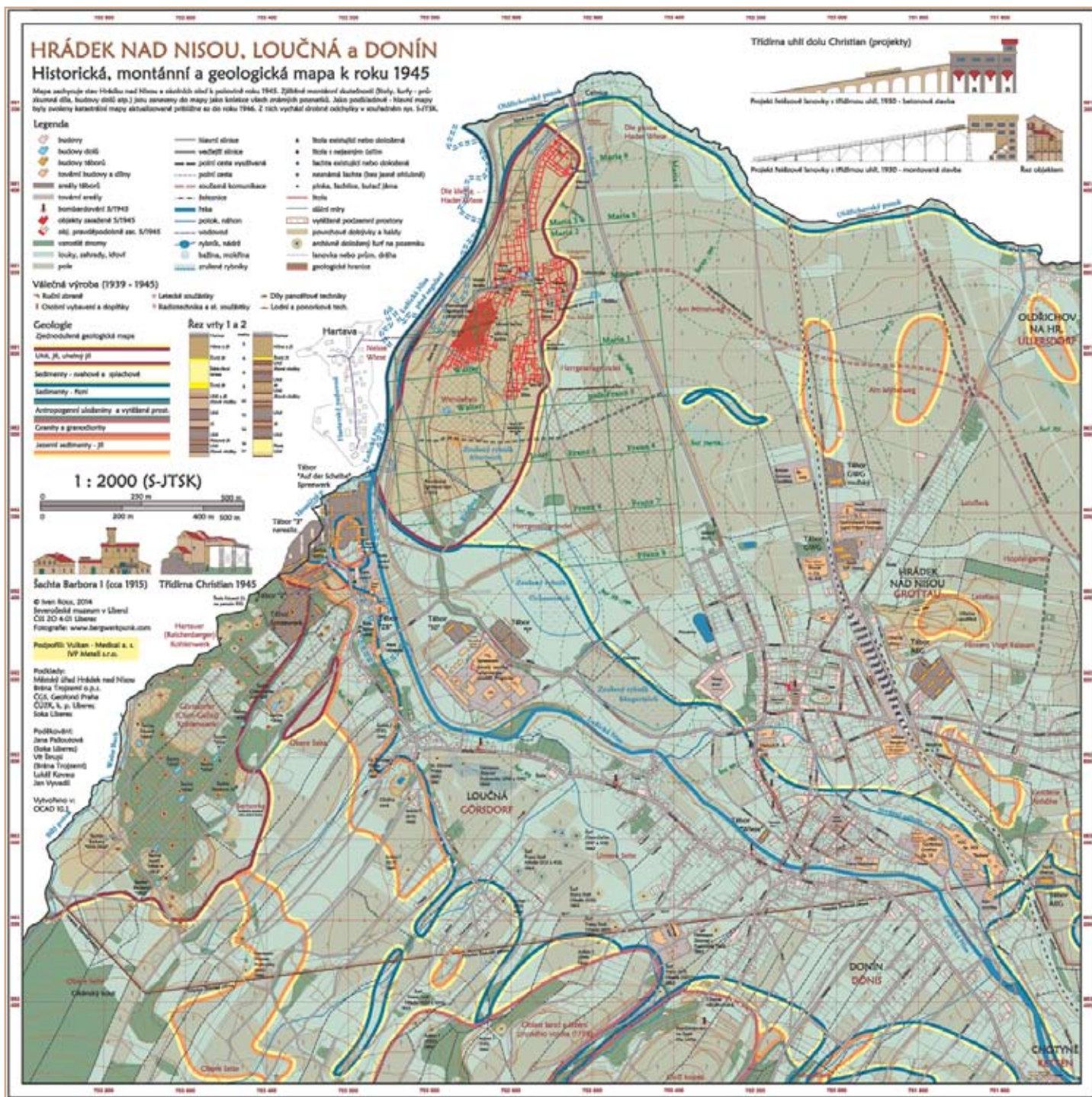
**1 Na Ladech – noční snímek, Liberec, 25. 2. 1909**, negativ 18 × 13 cm, sklo; objekt vlevo, ve kterém měl hostinec Bernard Arnold, stojí dodnes | **2 Bezděz – pohled na zříceninu od rybníka ve vsi, 2. 9. 1911**, negativ 13 × 18 cm, sklo | **3 Bez názvu, Ještěd, 2. 3. 1908**, negativ 18 × 13 cm, sklo; Vířivé kameny v zimě | **4 Bez názvu, Liberec – Heliova ulice, nedat. (okolo 1920)**, negativ 12 × 9 cm, sklo | **5 Wösendorf – Děti s flašinetářem, Weißenkirchen, Rakousko, 1913**, negativ 18 × 13 cm, sklo | **6 Staré Splavy – kvetoucí kaštan, červenec 1916**, negativ 18 × 13 cm, sklo | **7 Krematorium – předbouiřková nálada, Liberec, 23. 5. 1919**, negativ 18 × 13 cm, sklo

## ŽIVOTOPISNÁ DATA RUDOLFA GINZELA

- Rudolf Ginzela se narodil 2. října 1872 v Liberci čp. 188-III jako nejmladší z pěti dětí Josefa Antona Ginzela (1834–1891), soukenického mistra, a jeho manželky Anny rozené Vincenz (1836–1905)
- Většinu života strávil v rodném domě v Urbanově ulici č. 6 (později Chrudimská ulice, dnes bychom ji na mapě Liberce již nenašli)
- Vystudoval gymnázium v Liberci a později se na univerzitách v Berlíně, Londýně a Vídni věnoval jazykům – němčině a angličtině
- Po vojenské službě se stal důstojníkem v záloze
- Na univerzitě ve Vídni získal titul doktora filosofie
- Svou pedagogickou činnost zahájil ve školním roce 1898–1899 jako učitel moderních jazyků – angličtiny a francouzštiny – na Státní reálné škole v 6. vídeňském obvodu Mariahilf, kde působil do roku 1900, následující dva roky strávil na Státním reálném gymnáziu císaře Františka Josefa v Jablonci nad Nisou
- V roce 1902 se na základě souhlasu vídeňského ministerstva pro kult a vzdělávání z 23. září stal profesorem na Státní reálné škole v Liberci, kde se věnoval zejména vyšším ročníkům, vyučoval němčině, angličtině a francouzštině; reálka vznikla o rok dříve vyčleněním z gymnázia, sídlícího tehdy na Novoměstském náměstí v tzv. Appeltově domě, a zpočátku využívala učebny gymnázia i Staroměstské obecné školy; k 1. lednu 1914 se přestěhovala do nové budovy na třídě Heinricha Liebiega č. 4/142-V (nynější základní škola na Husově třídě)
- V červenci 1915 Rudolf Ginzela narukoval do Litoměřic a sloužil během války jeden a půl roku jako poručík domobrany
- Během své dlouhé pedagogické kariéry byl Ginzela rovněž po 17 let členem zkušební komise pro měšťanskou školu; dále pracoval jako soudní překladatel angličtiny při krajském soudu
- Věnoval se odborné činnosti z oblasti literárních dějin, regionálním výzkumům a zejména genealogii; své práce publikoval v různých periodikách – v ročence reálky *Jahres-Bericht der K. K. Staatsrealschule in Reichenberg*, v libereckých novinách *Reichenberger Zeitung* či v genealogickém časopisu *Sudetendeutsche Familienforschung*
- K jeho zájmům dále patřila činnost v Anglickém klubu a turistika
- Hlavním zájmem se mu stala fotografie, snímky pochází z období od roku 1906 do závěru 30. let, hlavní část zachované tvorby spadá do doby před I. světovou válkou a poté do první poloviny 20. let
- V roce 1932 ukončil Rudolf Ginzela své působení na reálce a odešel do důchodu; nadále se věnoval zejména genealogickému bádání
- Zemřel v Liberci 14. srpna 1944 (v některých dokumentech je však uveden 15. srpen)







# Historická a montánní mapa Hrádku nad Nisou

Ivan Rous

Pro tvorbu historické a montánní, tedy hornické mapy jsme se rozhodli na základě nedostupnosti základních informací o historii a místním hornictví. V roce 1982 vyhořela hrádecká radnice, kde byl mimo jiné uložen místní stavební archiv. Oheň zlikvidoval většinu mapových dokumentů, náčrseů a plánů. Na následky požáru pak naráží badatelé i dnes.

Dochované mapy jsou roztroušeny po archívech (největší část je v SOKa Liberec), ale dostupnost těchto archiválií je omezená a veřejnosti není přístupná žádná podrobná

historická mapa Hrádku a okolí. Proto jsou na mapě jak české, tak i německé názvy ulic včetně historických místních jmen. Některé zaniklé objekty, jako například rybníky, jsou zaneseny jen přibližně. Jedna z hlavních vrstev znázorňuje poddolovaná území v okolí. Zarážející je především neznalost rozsahu důlních prací na levém břehu Nisy u Loučné. Tyto informace jsou přitom stěžejní pro zakládání nových staveb, ale i například jako místa výskytu rizika poklesu terénu nad vydobývanými uhelnými slojemi. S tím souvisí i vymeze-

ní základních geologických jednotek. Důležitou vrstvou je i záznam pracovních a zajateckých táborů a rozsahu válečné výroby, včetně vyznačení bombardovaných objektů ze samého závěru druhé světové války.

Mapa zachycuje stav Hrádku nad Nisou, Loučné a Donína ke květnu 1945. Od tohoto období se rozšiřují informace obsažené v díle jak směrem k současnosti (náznak moderních komunikací pro lepší orientaci), tak i do minulosti, jako je tomu v případě důlních vrstev, která je zpracována souborně. Základem se staly katastrální mapy z roku 1945 obcí Hrádek, Loučná a Donín, i s odchylkami od současného souřadného systému S-JTSK, ve kterém je mapa zpracována.

Celkově bylo použito 59 samostatných podkladových map a je zapracová-

ván nespočet archivních dokumentů. Na tomto místě je třeba poděkovat Státnímu okresnímu archivu v Liberci, především Mgr. Janě Pažoutové. Bez její pomoci by byla mapa ochuzena o většinu historických názvů a mnoho dalších informací.

Mapa je primárně určená k tisku na neskládaný polotuhý papír a má rozměry 1,65x1,65 m. Z toho vyplývá, že bude určena především lidem se zájmem o historii, pro školy, státní správu a úřady a místní patrioty.

Projekt je nevýdělečný. Mapa bude prodávána za tiskové a logistické náklady. Dosud tisk (uskutečnil se do konce roku 2014) podpořila akciová společnost VULKAN – Medical, a.s., a společnost IVP – Metall, s.r.o. Přesto dál hledáme sponzory, abychom mohli široké veřejnosti nabídnout mapu za atraktivní cenu. ■



# Liberecké vertikály

Jiří Křížek, kurátor výstavy

VÝSTAVY



Během října se ve slavnostním vestibulu Severočeského muzea představila výstava s podivným názvem „Liberecké vertikály“. Na příkladu šestnácti nejznámějších výškových staveb, z nichž se některé staly symbolem města, jsme stručně představili stavební růst Liberce nikoli do plochy a šíře, ale do výšky. Tradiční dominanty kostelů sv. Antonína Velikého a Nalezení Sv. Kříže, staré radnice a gallasovského zámku doplnily od poloviny 19. století továrny

s komíny, které vyrostly po okrajích i v bezprostředním centru města. Průmyslová konjunktura přinesla Liberci bohatství a sebevědomí, které se na přelomu 19. a 20. století zhmotnilo ve věžích nové radnice, muzea i nově vystavěných nebo přestavěných věžích kostelů. Turistický sport a volný čas daly v téže době vzniknout rozhlednám v okolních horách, které samy o sobě dávaly Liberci jedinečný vertikální rozměr a charakter. Meziválečná doba přinesla architektonicky zajíma-

vé, ale k svému okolí nepřiměřené budovy obchodních domů Dunaj nebo Baťa. Je překvapivé, že velmi podobný příběh se v Liberci odehrál o osmdesát let později při stavbách obřích hypermarketů v samotném srdci města s tím rozdílem, že se z nich tentokrát vytratila kvalita. Protikladem k architektonickému podprůměru současnosti zůstává už více jak 40 let vysílač a horský hotel na Ještědu – geniální dílo Karla Hubáčka a jeho kolegů z libereckého Stavoprojektu. Zjevení hyperboloidu na místě starého horského hotelu nejprve šokovalo, aby se následně stalo symbolem celé epochy. Z technicky zajímavých a originálních libereckých staveb moderní doby jsme ještě vybrali nedocenenou, avšak vzorně opravenou technickou raritu – sídlo Krajského úřadu Libereckého kraje. Návštěvníkům výstavy přeji, aby je výškové stavby inspirovaly k pohledu vzhůru, protože v Liberci je na co se dívat. Pokud se budete chtít dozvědět něco více, jedinečným zdrojem pro další poznávání liberecké architektury je od roku 2011 webový portál [www.Liberec-Reichenberg.net](http://www.Liberec-Reichenberg.net), který byl i základem pro přípravu



této výstavy. Výstava byla uspořádána v rámci projektu Topografie staveb moderní architektury (TOPOMOMO) financovaného z programu přeshraniční spolupráce Cíl 3 Česko-Sasko pod vedením kooperačního partnera Technické univerzity v Liberci. ■

*Pohled na liberecké „dominanty“ od nádraží (poč. 20. stol.) | Současná podoba budovy KÚ LK (dříve SVÚT) | Pozoruhodný interiér kavárny Winkler v paláci Nisa na pohlednici z roku 1936*





# Ještěd 11× jinak

Jiří Křížek, ředitel SM

NOVÉ KNIHY

Severočeské muzeum letos vydalo ve spolupráci s Technickou univerzitou v Liberci publikaci, která shrnuje materiály a dokumenty k architektonické soutěži na novostavbu vysílače a horského hotelu na Ještědu z roku 1963. Kniha je pomyslným dovětkem za loňskou výstavou „Ještěd, 40 let s námi“, při které jsme shromáždili neznámé informace a detaily z historie této světoznámé stavby. Jedním z největších objevů byla domněle ztracená návštěvní kniha z výstavy, která se konala od března do dubna 1963 v hale Státní (dnes České) spojitelný ve Felberově ulici.

Nová publikace obsahuje přepis tehdejších názorů, kritik a obhajob vůči 11 vystaveným architektonickým studiím na nový Ještěd, mezi kterými byl návrh Karla Hubáčka již prezentován jako vítězný. Bez přehánění můžeme označit kritiku veřejnosti vůči Hubáčkově za drtivou. Lidé většinou nechápali, proč má na jejich milovaném Ještědu „přistát kosmic-

ká loď z Marsu“, a nejvíce se jim líbil konvenční návrh Oty Nykodýma, který zachovával dřívější siluetu hory. Na stránkách návštěvní knihy se před 51 lety rozpoutala velmi živá diskuze, kde se lidé překvapivě nebáli pod své kritické a odmítavé názory podepsat i s adresou bydliště! Návrh Karla Hubáčka měl ale evidentně své zastánce na nejdůležitějších místech, protože polemika kolem Ještědu byla po měsíci ukončena bez toho, aby výstava návrhů pokračovala do dalších měst, jak se původně plánovalo. Přepis návštěvní knihy doplňuje v právě vydané publikaci také výběr článků z libereckých novin *Vpřed* od ledna do dubna 1963, kde byla veřejnost informována o průběhu finančních sbírek, brigádnických závazcích na obnovu budovy i o průběhu prací na ještědském spáleníšti. Karel Hubáček dostal v novinách dvakrát příležitost, aby veřejně obhájil svůj projekt. Tyto poměrně krátké články, které jsou v knize rovněž obsaženy, dnes pat-



Dne 20. září 2014 proběhla autogramiáda knihy v hotelu na Ještědu. Na snímku zleva: PhDr. Hana Maierová, náměstkyně hejtmana LK; akad. arch. Otakar Binar a Ing. Jiří Rutkovský, náměstek primátorky SML. Foto: Miroslav Chmela

ří k základním textům o architektuře 60. let a jsou často citovány v odborné literatuře. Dalším neméně zajímavým dokumentem k architektonické soutěži, který publikace obsahuje, je kompletně dochovaný soubor 11 návrhů na novostavbu Ještědu. Nejzajímavější ukázky této dokumentace již dříve vyšly v *Ročence liberecké architektury* nebo v knize Jiřího Jiroutka *Fenomén Ještěd*, ale v úplném rozsahu jsou publikovány vůbec poprvé.

Díky projektu Topografie moderní architektury (TOPOMOMO), který je financován z programu přeshraniční spolupráce Cíl 3, je kniha ve dvoujazyčném česko-německém vydání. Náklad 500 kusů je sice v muzeu téměř rozebrán, ale knihu lze ještě zakoupit v Městském informačním centru v Liberci a v hotelu na Ještědu, kde proběhla její autogramiáda s arch. Otakarem Binarem – autorem jednoho z 11 ještědských návrhů. ■

## Výstava Půvab květů historie

Kateřina Nora Nováková, hlavní kurátor výstavy

VÝSTAVY

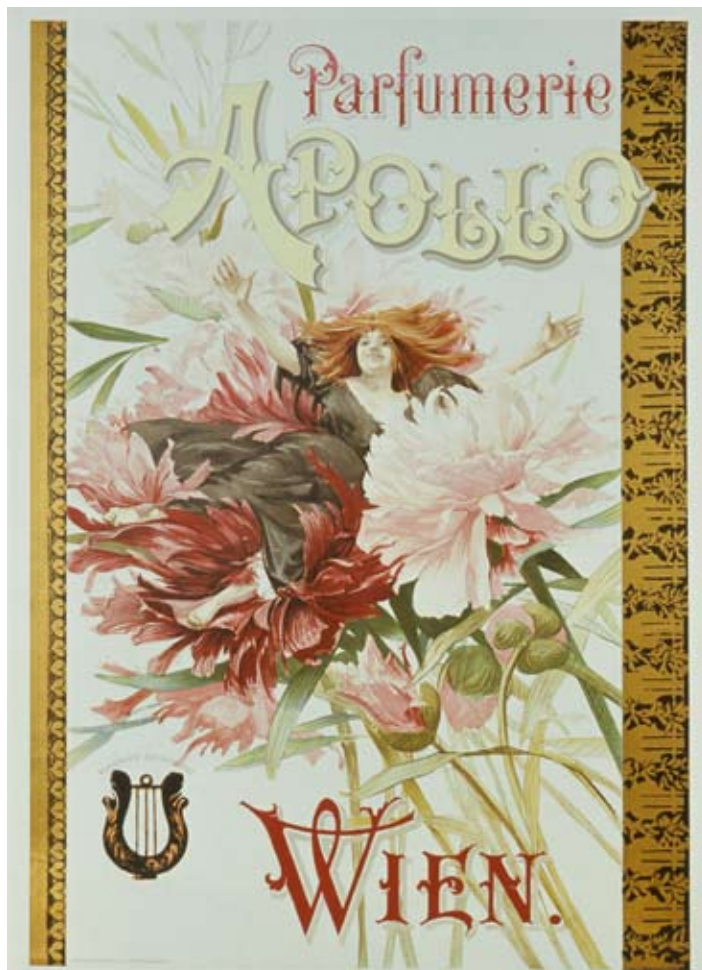
Severočeské muzeum má ve svých sbírkách více než sto tisíc předmětů umělecké a řemeslné povahy, mnohé z nich s jedinečným dekorem. Při podrobnějším průzkumu zde objevíme množství témat a variant dekorů. Proto jsme připravili cyklus výstav, který se bude jednotlivými tématy dekoru na našich předmětech zabývat.

První z nich sleduje téma rostlin, které nalezneme na stovkách kusů z našich sbírek. Jejich výběr byl již představen ve výstavním katalogu, vydaném s předstihem již u příležitosti loňského 140. výročí muzea. V něm jsme zvolili florální dekor jako propojující prvek k obrazovému zastoupení jednotlivých sbírek.

Při výběru exponátů napříč našimi sbírkami nás mile překvapilo, kolik předmětů má na sobě znázorněné rostliny ať již v realistické či stylizované podobě. Nalezli bychom samozřejmě také velké množství těch, které nemají téma flóry jen v dekoru, ale jsou tak pojaté v celém svém tvarosloví.

Vzhledem k množství našich předmětů s rostlinnými motivy jsme pro výstavu museli vybrat pouze to nejlepší a nejzajímavější.

Téma rostlinného dekoru bude pro lepší přehlednost na výstavě rozděleno do čtyř základních skupin – realistického a stylizovaného zobrazení v Evropě a realistického a stylizovaného zobrazení v kulturách Orientu.



Plakát „Parfumerie APOLLO WIEN“, Čechy, Praha, Luděk Marold, Photochromographie d. k. u k. Hoflith. A. Haase Prag, 1897; rozměry 38,5 × 60 cm

Jednotlivé květiny, stromy, keře, trávy a další druhy rostlin budou návštěvníkům představeny na velké škále předmětů. K vidění budou různé materiály a rozmanitá řemeslná zpracování napříč mnoha staletími od antiky až do současnosti. Na své si tudíž přijdou nejen milovníci květů, ale také obdivovatelé uměleckého řemesla.

Součástí výstavy bude speciální instalace předmětů s tématem ovoce a zeleniny. Představíme také vědecké ilustrace v různých typech přírodovědných knih a pozoruhodné japonské ilustrace technikou dřevorytu. Výstava odhalí mnoho ukrytých pokladů z našich depozitářů a ty nejzajímavější z nich budou k vidění ve vitrině exponátů měsíce.

Vzhledem k půlročnímu trvání výstavy budou průběžně některé z exponátů vyměňovány, abychom mohli návštěvníkům ukázat co nejvíce skvostů z našich sbírek. Výstavu bude doprovázet zajímavý lektorský program pro všechny věkové skupiny. Tvůrčí dílny pro veřejnost budou postupně tematicky proměňovány podle ročního období a také podle sezónních plodů a rostlin. V souvislosti s výstavou probíhá do konce roku výtvarná soutěž na téma „kycol“, o níž jsme informovali již v minulém čísle. Přijďte se tedy pokochat půvabem květů, které jsme pro vás z našich sbírek připravili. ■



# Hřbitov u kostela Nejsvětější Trojice ve Vratislavicích

Michaela Bradáčová, archeolog SM

Když byly letos v červnu prováděny sondy u budoucí opěrné zdi nové zastávky Vratislavice-kostel při opravě tramvajové trati, objevila se pod lopatami dělníků lidská čelist. Stavba tak musela být zastavena a za postupného odkrývání tělesa tramvajové trati byla odhalována část hřbitova u kostela Nejsvětější Trojice.

Nejstarší zmínka o Vratislavicích pochází z 18. září 1360, kdy byl na faře u vratislavického kostela vyměněn kněz. Bohužel nevíme, kde přesně stál původní vratislavický kostel, ačkoli nalezená středověká keramika u současného kostela by mohla svědčit o kontinuitě místa. Na počátku 18. století byla na současném místě započata stavba nového kostela pod dohledem stavitele Marcuse Antonia Canevalleho. Během 19. století pak probíhaly menší či větší opravy, na počátku 20. století byla provedena velká přestavba kostela podle projektu Friedricha Ohmanna.

Po celé období existence chrámu se v jeho bezprostřední blízkosti pohřbívalo. Samotný rozsah hřbitova lze spatřit na indikační skice pocházející z roku 1843, na které je také vyobrazena dnes již neexistující márnice. Hřbitov u kostela Nejsvětější Trojice sloužil svému účelu do roku 1878, kdy byly v jeho prostoru provedeny parkové úpravy a nový hřbitov byl zřízen severně od Vratislavic. Za rok byla odstraněna i márnice.

Ale vraťme se do současnosti, kdy při postupném odkrývání byla



nejdříve nalezena více než půl metru silná vrstva, v níž se nacházely jen volné kosti bez regulérních hrobů. Tato skutečnost nasvědčovala faktu, že podle dřívějších nálezů byl hřbitov dokonale zplanýrován při jeho proměně v park. Ale skutečnost byla jiná – pod touto vrstvou se nacházela první etáž (vrstva) původního vratislavického hřbitova.

Na malé ploše pro budoucí opěrnou zeď bylo v první etáži objeveno dvacet úplných i neúplných hrobů zároveň s doklady existence druhé etáže, která však zůstala uchována pro budoucí generace na místě, neboť do ní nezasahovaly základy budoucí opěrné zdi. Hroby objevené v první vrstvě patřily mužům i ženám, zároveň bylo objeveno něko-

lik dětských hrobů. Polovina z nich byla narušena pozdější činností, přesto se nám dochovaly mnohé zajímavé informace o zde pohřbených lidech. V hrobech se nacházely různé křížky, medailónky, dochovaly se i zlomky oděvů.

Po ukončení tohoto záchranného výzkumu jsme se na místo vrátili v červenci, kdy došlo k neplánovanému odtěžení tělesa tramvajové trati v blízkosti místa předchozího výzkumu. Při tomto odtěžení byly objeveny zbytky bohatě zdobené cínové rakve s ostatky robustního muže, který se podle antropologického vyšetření dožil 40 až 60 let a měřil 170 centimetrů. Antropologická vyšetření byla provedena i u dalších ostatků. Hroby dospělých ve většině případů patřily lidem starším třiceti let. Pozoruhodná je i jejich průměrná výška – u mužů činila 166,3 cm a u žen jen 156 cm. Na ostatcích byly nalezeny i známky různých chorob, kterými lidé trpěli. Například v hrobu č. 806 byla pohřbena šedesátiletá žena, na jejíchž kosterních pozůstatcích byla objevena „křivice“, což vede k domněnce, že žena patrně v mladším věku trpěla nedostatkem výživy bohaté na vitamín D.

Další zajímavé informace o lidech zde pohřbených nám jistě odhalí analýzy a výzkumy, které v souvislosti s průzkumem části původního hřbitova u vratislavického kostela nadále probíhají. O jejich výsledcích vás budeme informovat. ■





# Vzpomínky na 80. léta v Československu

Martina Košková, učitelka Gymnázia Frýdlant

Na podzim loňského roku se sexta Gymnázia Frýdlant přihlásila do projektu Národního muzea v Praze a Muzea východních Čech v Hradci Králové. Projekt je spolufinancován z Evropského sociálního fondu a státního rozpočtu České republiky a kromě zmíněných muzeí na něm spolupracuje Asociace učitelů dějepisu, Univerzita Karlova v Praze a Asociace muzeí a galerií ČR.

Vzdělávací projekt Národního muzea podporuje výuku československých a českých dějin 20. století na základních a středních školách. Jeho hlavním úkolem je prostřednictvím sbírkových předmětů, autentických dokladů minulosti a jejich příběhů přiblížit žákům a studentům dobu nedávno minulou. Tato vzdělávací aktivita je součástí projektu „Dotkni se 20. století!“ a je pojata jako celonárodní vzdělávací soutěž zaměřená na listopadové události roku 1989.

Každý kolektiv zapojený do soutěže musel splnit několik základních kroků. Velký význam měly rozhovory s pamětníky přímo v rodinném prostředí žáků. Ve škole jsme společně připravili otázky, které pak rodičům, prarodičům, dalším příbuzným a známým žáci pokládali. Někdy je nechali i volně vyprávět a jejich výpovědi přepsali.

Dalším krokem bylo sesbírat předměty k vytvoření výstavy k 80. letům v Československu, kterou jsme otevřeli v den třídních schůzek, a tím si zajistili dostatek návštěvníků. Po celé škole totiž pobíhali studenti v dobovém oblečení a lákali rodiče, aby si po třídních



schůzkách spravili náladu zhlédnutím výstavy a vzpomínali si tak na své dětství či mládí. Výstava byla připravena v jazykové učebně a i v následujících dnech ji mohli žáci či veřejnost navštívit.

Mezi povinnou součástí soutěže patřilo vytvoření 2D či 3D virtuální výstavy a vytvoření prezentace práce pro obhajobu v muzeu v Hradci Králové.

Naši školu navštívil i PhDr. Jan Šolc, který s žáky besedoval nejen na téma 80. let, ale vyprávěl i o svém životě za války, o událostech v roce 1968 a následném zákazu učitelské profese a polistopadové kariéře. Naše studenty velice zajímal jeho vztah k Václavu Havlovi, ale i jeho aktivity po sametové revoluci.

Jelikož naše třída v květnu 2014 vyhrála tuto celostátní soutěž v kategorii středních škol, získala nejen mnoho věcných darů, ale zúčastnila se i exkurze do památníku Terezín. Zde jsme navštívili Malou pevnost a také restaurátorské dílny Národního muzea.

V červnu pak vítězové prezentovali svou práci v Národním památníku na Vítkově v rámci slavnostního semináře určeného nejen pro učitele dějepisu.

A to nejlepší nakonec – vítězná třída si mohla vyzkoušet realizaci své školní výstavy v Severočeském muzeu v Liberci, a tím získat další zkušenosti a dovednosti, které se žákům v budoucnu jistě neztratí. Výsledek jejich práce můžete zhlédnout ve slavnostním vestibulu muzea od 12. 11. do 14. 12. 2014. ■

## Porsche v muzeu

Jiří Křížek, ředitel SM

V neděli 7. září 2014 se před budovou Severočeského muzea zastavili účastníci značkového srazu Porsche Classic Clubu ČR, aby veřejnosti připomněli osobnost, která dala jejich vozům jméno.

Zájemci vystoupali na muzejní věž, ze které si mohli z ptačí perspektivy prohlédnout třeba budovu nedaleké průmyslové školy, kde v letech 1891–1893 studoval Ferdinand

Porsche. Přímou vazbu mezi naším muzeem a osobností F. Porscheho bychom hledali marně, ale při podrobnějším pohledu najdeme několik spojitostí. Tou nejzajímavější je Ignatz Ginzkey. Tento textilní podnikatel a podporovatel Severočeského muzea koncem 80. let 19. století zahájil elektrifikaci své textilní továrny ve Vratislavicích nad Nisou. Pro Ferdinanda Porscheho to bylo první setkání s moderním vynálezem elektřiny, kterou později využíval k pohonu svých vynálezů včetně automobilů.

Další provázání s věhlasnou značkou Porsche se v budoucnu nabízí třeba u tématu průmyslového designu, který tvoří základ našich muzejních sbírek.

Sraz vozů Porsche byl první společnou akcí Severočeského muzea a nově vzniklého Technického muzea v Liberci, které se právě otevřelo v pavilonu G na zdejšímu výstavišti. Kolegům a sousedům přejeme hodně zdarů a těšíme se na další spolupráci. ■





# Týden knihoven v Severočeském muzeu

Anna Kašparová, knihovnik SM



Ve dnech 6. až 12. října 2014 proběhl již 18. ročník celostátní akce Týden knihoven, které se letos poprvé zúčastnily také knihovny muzeí a galerií, a to s tématem „Muzea a Velká válka aneb 100 let od vypuknutí 1. světové války“. Do akce se rovněž zapojila knihovna Severočeského muzea. Vedle komentovaných prohlídek k dějinám knihovny mohli návštěvníci zhlédnout malou výstavu ze souborů kreseb a litografií H. Hönichy „Umělec ve službách propagandy“.

Soubory kreseb a litografií vznikaly pro propagandistické účely vojenské složky armády, „Kriegspresssequartier“ (dále KPQ), do češtiny překládané jako Válečný tiskový stan. Tato složka vznikla hned při vyhlášení mobilizace a v první fázi se starala zejména o tiskové zpravodajství. Poměrně brzy byly založeny umělecké skupiny KPQ, které přinášely „obrazová“ zpravodajství. Do těchto skupin byli verbováni starší zkušení umělci. Armáda měla zájem o všechny umělecké směry – proto zde působili malíři, grafici a sochaři, vedle nich samozřejmě i fotografové a filmaři. Ti pak vytvářeli pozitivní obraz války v domácím prostředí rakousko-uherské monarchie i ve spojenecké cizině. Umělci na frontě vstřebali dojmy, které pak doma umělecky zpracovávali. Důležitě bylo splnit poměrně přísné normy a také dílo vytvořit v rámci pozitivní propagace. Jakou technikou a jakým uměleckým vyjádřením toho umělci docílili, to už nařízením nepodléhalo. Umělecká díla pak putovala na oficiální výstavy pořádané KPQ; do konce války jich proběhlo okolo čtyřiceti. Jedna z nich se uskutečnila také v Severočeském muzeu. Zahájena byla 6. března 1917 a zájemci ji mohli navštívit až do 8. dubna 1917.

Mezi umělci, kteří měli na této oficiální prezentaci své zastoupení, byl také malíř a grafik Heinrich Hönich. Hönich měl k Liberci blízko, narodil se (v tehdy ještě samostatném) Dolním Hanychově roku 1873. Vyučil se litografem a později vystudoval na pražské akademii malbu. Působil na „volné noze“ a řadu let žil na různých místech v Německu. V roce 1906 zakotvil v Mnichově. Do vlasti se vrátil až v roce 1928, aby obsadil místo ředitele grafického oddělení na pražské

akademii, kde působil do roku 1939. Po roce 1945 mušel opustit Československo, zemřel roku 1957 v Bavorsku.

Na počátku 1. světové války bylo Hönichovi 41 let. Jako etablovaný umělec byl povolán do umělecké skupiny KPQ. V rámci působení v této organizaci vytvořil tři grafické soubory. První v řadě bylo „Von Cattaro bis Scutari“ – grafické zpracování tažení na hranicích Černé Hory a Albánie, které probíhalo v lednu a únoru 1916.

V témže roce vznikly „Bilder von der Galizischen Front“, tedy zpracování obdobných námětů z fronty v Haliči. Do třetice Hönich umělecky zpracoval válečné tažení v Tyrolsku – tento soubor nesl název „An der Tiroler Front“.

První dva jmenované soubory se nacházejí ve fondu knihovny Severočeského muzea. Právě je si mohli prohlédnout všichni zájemci během letošního, pro naši knihovnu prvního ročníku Týdne knihoven. Už se těšíme na příští setkání. ■

## VÁNOCE V MUZEU

Jelikož se o slovo zase hlásí podzim a v jeho stopách zima, rádi bychom vás s předstihem informovali o plánovaných vánočních dílnách určených zejména pro rodiny s dětmi.

Tato v pořadí již třetí vánoční akce v Severočeském muzeu přinese opět možnost si před Vánoci odpočinout od nákupního shonu, vlastníma rukama vyrobit svým nejbližším nějakou pěknou drobnost a potěšit se vánočně laděným kulturním programem. Pro návštěvníky také bude tradičně připraveno několik zájmovostí, které o Vánocích třeba dosud netušili.

Program bude doplněn o kulturní vystoupení a po celou dobu akce bude stejně jako v minulých letech zajištěno občerstvení s tradičním vánočním pečivem.

Vánoční dílny se budou konat o adventní neděli 14. prosince 2014 od 13 do 18 hodin, po dobu trvání akce bude vstupné do muzea jednotné – 30 Kč pro děti i dospělé. ■

*Litografie znázorňující válečného malíře při práci; titulní list souboru „Bilder von der Galizischen Front“ (Obrázky z haličské fronty) vytvořeného v roce 1916*





Hlavním tématem tohoto čísla jsou bezpochyby novinky. Nové výstavy, publikace, objevy.

Výstava Ginzlových fotografií je dle mého názoru vrcholným výstavním počinem druhého pololetí, atraktivním především pro patrioty našeho regionu. Snad se v dohledné době podaří získat finance na vydání katalogu.

Pomyslnou tečkou za 40letým výročním ještědského vysílače a hotelu je nová kniha *Ještěd 11x jinak*. Jedenáct projektů – jedenáct představných názorů na estetiku vrcholu Ještědu. A dvanáctý? Často zmiňovaná rekonstrukce původní stavby...

Půvab květů historie – výstava připravovaná v těchto dnech. Rostlinné motivy na sbírkových předmětech Severočeského muzea. Doporučuji nejen jako pohled na um a estetiku dob dávno minulých, ale i jako inspiraci pro současnost. Přestavujete dům, vybavujete kuchyň? Inspiraci naleznete v muzeu!

Nedávno jsem odpovídal na dvě otázky ohledně muzea – jedna se týkala probíhající přestavby, druhá práce v muzeu. Jaký vlastně mají význam? Odpověděl jsem: *společenská poptávka...* a přemýšlel o tom, jak je fajn, že právě ta poptávka tady je a že to není samozřejmost.

Na konci druhé světové války bylo muzeum uzavřeno a zapsáno do seznamu prostor vhodných pro průmyslovou výrobu. Během války v Iráku byla vyráběna muzea se světově unikátními exponáty, podobný scénář se v menším odehrál při nedávné egyptské revoluci.

A jak dnes vypadají muzea na východní Ukrajině? Ví to někdo, zajímá to někoho? ■

## Výstavy Severočeského muzea v Liberci říjen – prosinec 2014

### Velká válka 1914–1918

25. červen 2014 – 9. listopad 2014

### Liberecké vertikály

1. říjen 2014 – 2. listopad 2014

### Fotograf Rudolf Ginzel (1872–1944)

8. říjen 2014 – 1. březen 2015

### Vzpomínky na 80. léta v Československu

12. listopad 2014 – 14. prosinec 2014

### Půvab květů historie

26. listopad 2014 – 3. květen 2015

