



národní  
úložiště  
šedé  
literatury

## **Čtvrtletník Severočeského muzea v Liberci - Podzim 2016 (22)**

Severočeské muzeum v Liberci; Rous, Ivan  
2016

Dostupný z <http://www.nusl.cz/ntk/nusl-383402>

Dílo je chráněno podle autorského zákona č. 121/2000 Sb.

Tento dokument byl stažen z Národního úložiště šedé literatury (NUŠL).

Datum stažení: 18.04.2024

Další dokumenty můžete najít prostřednictvím vyhledávacího rozhraní [nusl.cz](http://nusl.cz) .



# ČTVRTLETNÍK PODZIM 2016 SEVEROČESKÉHO MUZEA V LIBERCI

Informační a programové periodikum. K dostání zdarma v síti informačních center a muzeí Libereckého kraje a Euroregionu Nisa. V nákladu 2000 ks vydává Severočeské muzeum v Liberci, příspěvková organizace, Masarykova ul. 11, 460 01 Liberec, <http://www.muzeumb.cz>, [muzeumb@muzeumb.cz](mailto:muzeumb@muzeumb.cz), tel.: 485 246 111

## Liberecké polymery slaví sedmdesátiny

Kateřina Nora Nováková, fotografie: Milada Dománková, archiv SM



V dobách, kdy se v zemích na západ od našich hranic začínaly i do slovných muzejních sbírek shromažďovat sériově vyráběné plastové předměty každodenního využití – tedy takzvaný produktový design – byla tato sběratelská záliba u nás ještě zcela ignorována. Zatímco se věhlasná světová muzea, sbírkově zaměřená na umělecké řemeslo, a také specializovaná muzea designu věnovala těmto aktivitám často již od 60. let 20. století, u nás to byly jen tu a tam pouhé stříp-

ky ve sbírkách uměleckoprůmyslové nebo technicky zaměřených muzeí. Severočeské muzeum v Liberci se na tuto stále populárnější vlnu snažilo naskočit již koncem 80. let 20. století. Dá se říci, že to bylo ještě včas pro záchranu mnoha předmětů, které by jinak skončily v popelnici, protože už nebyly svou podobou dosti „trendy“ nebo provozně dosloužily. Neoficiální sběr rozličného materiálu vznikl díky osobnímu zapálení odborného pracovníka PhDr. Jana

Mohra. S podporou tehdejšího vedení muzea se tento soubor předmětů stal od roku 1987 oficiálně vedenou sbírkou. V roce 2001 byla sbírka Užitý design zapsána do Centrální evidence sbírek ČR.

V souvislosti s budováním sbírky se do popředí zájmu dostávaly také různé předměty z plastických hmot, určené svou povahou zejména pro každodenní využití v domácnosti. Velkou část začaly kromě jiného materiálu tvořit cíleně vyhledávané

výrobky firmy Plastimat. Tato typická produkce jídelního, kuchyňského nebo úklidového náčiní, dětských pomůcek pro domácnost a dalších výrobků nechyběla v 2. polovině 20. století téměř v žádné české domácnosti. Plastické hmoty byly v kurzu již v době před polovinou 20. století. Oproti tradičním materiálům přitahovaly pozornost zákazníků tyto materiály zejména svou lehkostí, snadnou opracovatelností a také barevností, a to hlavně v galantním zboží, nábytkových doplňcích nebo hračkách. Vznik Plastimatu se oficiálně datuje k 1. lednu 1946, kdy dodatečně rozhodnutím Ministerstva průmyslu ČSR došlo ke sloučení znárodněných továren na výrobu plastických hmot. Jednotlivé roztroušené provozovny na Jablonceku byly v roce 1963 centralizovány do nové továrny v Liberci – Hanychově. Již několik let předtím vycítilo vedení podniku nutnou potřebu kvalitních návrhů na výrobky Plastimatu, které se tak měly stát lépe konkurenceschopné. V roce 1959 tedy byla zřízena výtvarná rada, kam byli Československým svazem výtvarných umělců jmenováni odborníci z oblasti výtvarného umění a designu. Podnikoví návrháři a výtvarníci, kteří pro n. p. Plastimat navrhovali, tak byli touto cestou cíleně vedeni ke kvalitním výrobkům. Mezi nejznámější z nich patří dodnes jméno Jiřího Hofmana. To už byly výrobky

**Pokračování na straně 2**



# VÝSTAVA

## OD PLASTIMATU K MAGNĚ



RETROSPEKTIVNÍ  
VÝSTAVA K 70. VÝROČÍ

**13. 10. 2016 - 22. 1. 2017**  
V SEVEROČESKÉM MUZEU V LIBERCI

SOUČÁSTÍ VÝSTAVY JSOU TAKÉ AKTIVITY PRO DĚTI.



WWW.MUZEUMLIBERCI.CZ WWW.MAGNABOHEMIA.CZ

TITUL: Ošatky na pečivo, kol. r. 1960, návrh Ivan Jakeš, realizace od r. 1962 a 1963  
DOLE: Výtvarníci a konstruktérka v Plastimatu – zleva Bohumil Kubát, Jiří Hofman, Anellis Baranová-Hynková, Ivan Jakeš, rok 1962



Mísa na třech nožkách, kolem r. 1960, návrh Jiří Hofman, realizace od r. 1963

### Pokračování ze strany 1

této významné firmy známé nejen v rámci bývalého Československa, ale některé z nich byly také určeny pro export.

V roce 1991 se n. p. Plastimat transformoval na akciovou společnost, rok nato byla firma začleněna do společnosti Eurotec. V roce 1996 se firma změnila na Peguform Bohemia, od r. 1999 působila pod americkou firmou Venture a od r. 2005 pod firmou Cadence Inovation. Od roku 2009 byla firma začleněna do nadnárodní skupiny Magna, jednoho z největších světových výrobců a vývojových dodava-

telů plastových výrobků a systémů pro automobilový průmysl. Sedmdesáté výročí této tradiční firmy, jehož oslavy doprovází slogan „Od kolébky do stáří Plastimat tě provází“, budou návštěvníci moci oslavit v našem muzeu prostřednictvím výstavy, kde si kromě nejnovějších výrobků firmy mohou s nostalgii prohlédnout historické plastové předměty, které provázely životy českých rodin po celá desetiletí. Nejmenší návštěvníci si navíc mohou vyzkoušet jízdu s modelem nejtypičtějšího dopravního prostředku v Magně – s vysokozdvížným vozíkem, který je vyroben jak jinak než z plastu. ■



# MemoryBox – dejte věcem druhou šanci!

Jiří Křížek

V souvislosti s výstavou Od Plastimatu k Magně rozjždíme v Severočeském muzeu novou akviziční akci. Na návštěvníky muzea, kteří chtějí smysluplně obohatit muzejní sbírky, bude čekat ve vstupním vestibulu koš s nápisem MemoryBox. O co se jedná? Každé muzeum by mělo být ze své podstaty živou sbírkotvornou institucí, jinak mu dříve nebo později ujede vlak a vzniklé mezery v muzejních kolekcích se pak těžko zacelují. Severočeské muzeum má státem evidovaných 43 sbírkových fondů (pro porovnání – Národní muzeum jich má 38). Počet fondů ale ještě nemusí mnoho znamenat, konkrétní fond může mít jen několik jednotlivin nebo naopak statisíce, ba i miliony položek. S jednotlivými sbírkami přírodovědného, historického a uměleckohistorického oddělení seznamujeme zájemce na muzejních výstavách, webových stránkách nebo třeba v pravidelné rubrice tohoto časopisu.

Základem muzea je promyšlená a kontinuální práce odborných pracovníků na tom, aby jednotlivé mu-

zejní kolekce zkvalitňovali a zhodnocovali novými přírůstky. U sbírky gobelínů nebo orientálních košíků nás dramatický nárůst počtu exponátů asi nepotká, ale u fondů, které dokumentují období 20. století, neřkuli naši současnost, není času nazbyt. Produktový design i běžné utilitární předměty, spojené se známou značkou Plastimat, jsou výborným příkladem pro zahájení MemoryBoxu. Snad každou domácností nejen v Liberci, ale v celém bývalém Československu od 50. do 80. let prošel některý z jeho výrobků, který v drtivé většině případů skončí (nebo už skončil) na skládce nebo ve tříděném odpadu. Archeologové možná jednou v dalekém budoucnu zavedou při výzkumu po vzoru železných a bronzových epoch termín „doba plastová“, jejíž některou z fází zřejmě zažíváme. Když začalo Severočeské muzeum před mnoha lety dokumentovat produkci Plastimatu, kolegové z jiných muzeí to brali jako kuriozitu k pousmání, že se odborně zajímáme o plastové odkapávače na nádobí nebo dětské vaničky.

# MEMORYBOX

## ...ZDE ODLOŽTE SVÉ VZPOMÍNKY

Dnes tyto předměty patří mezi nejčastěji žádané na domácí i cizí výstavy. Svou roli na tom má určitě aktuální vlna retrománie, ale v Liberci a v Libereckém kraji má tento zájem o výrobky ze syntetických hmot svůj hlubší a pádnější důvod právě kvůli Plastimatu.

MemoryBox má posloužit tomu, aby předměty každodenní i sváteční potřeby, které dosloužily a jejich majitelé je už nepotřebují, dostaly druhou šanci k životu tím, že se stanou muzejním sbírkovým předmětem. V muzeu rozhodně netoužíme stát se sběrným dvorem nebo městskou skládkou, ale doufáme, že kontakt mezi návštěvníkem a muzeem pomocí MemoryBoxu obohatí muzejní sbírky o předměty, které bychom jinak obtížně získávali.

Někteří z čtenářů si možná pamatují na akviziční akci před třemi lety „Věnujte kus Ještědu“. Díky ní dnes má Severočeské muzeum unikátní kolekci o historii světově proslulého vysílače a hotelu pro budoucí muzeum přímo na Ještědu, přičemž část sbírky je zde už vystavena. Stej-

ným způsobem chceme rozšířit naše muzejní sbírky během letošní výstavy o výrobce Plastimatu.

### PRÁVIDLA MEMORYBOXU

1) Vložením předmětu do MemoryBoxu ho zdarma nabízíte do sbírek Severočeského muzea v Liberci

2) Požadujete kontaktovat pouze, když u předmětu zanecháte kontaktní údaje (jméno, telefon, adresu bydliště)

3) Předmět jste získali legálním způsobem

4) K předmětu uvítáme původní obal, návod k obsluze, původní účtenku a hlavně osobní vzpomínku (např. jak, kde a od koho jste předmět získali). Vaše vzpomínka bude v muzeu uchována společně s darovaným předmětem.

5) Muzeum má právo výběru pro zařazení darovaného předmětu do svých sbírek. Duplikáty nebo sbírkově nezařazené předměty budou využity ke studijním účelům muzea nebo budou zdarma nabízeny ostatním sbírkotvorným institucím. ■

## Nové geologické publikace pro náš region

Ivan Rous, Josef Klomínský, fotografie: Ivan Rous



Žilá vulkanitu v centru města odhalená ražbou sklepa

V roce 2016 se Severočeské muzeum podílelo na přípravě tří nových výstupů popisujících geologii regionu. Prvním z nich byl katalog výstavy *Geologie Jizerských hor a Liberecka*, koncipovaný více jako samostatná publikace. Druhým počinem bylo nedávné dokončení *Modelové územní studie urbanistické geologie města Liberce*, na který navazuje vydání nové geologické mapy města v měřítku 1:13 000.

Knihu *Geologie Jizerských hor a Liberecka* tvoří mozaika třiceti devíti zpracovaných témat, které autorsky náleží týmu více jak dvaceti odborníků z České geologické služby, Severočeského muzea v Liberci, podniků Diamo s.p., Ligranit a.s. a Miligal s.r.o. Kniha je rozdělena na pět hlavních témat: geologické mapy, geofyzikální mapy, nerostné suroviny, geologie kolem nás a technika. Pro geologickou publikaci se může jevit takové

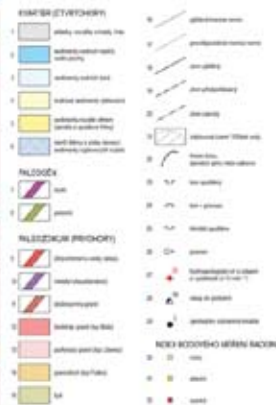
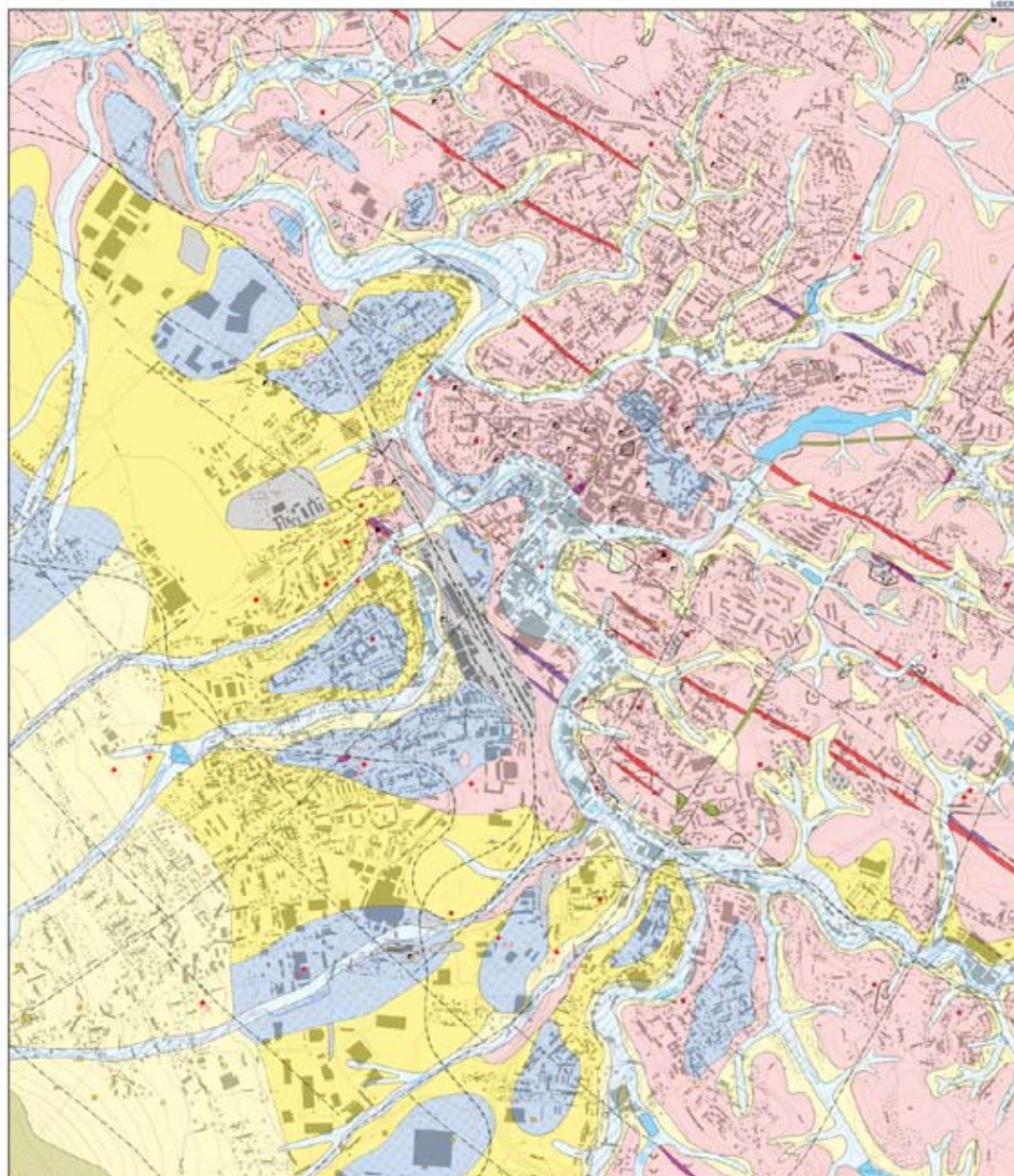
dělení zvláštní. Dovolili jsme si vcelku netypický pohled na obor, který jsme spojili s historií, regionalistikou a s mnohým dalším tak, aby působil jako živý organismus, jakým doopravdy je. Klasická časová osa byla potlačena, což umožní čtenáři nahlédnout do mnoha zákoutí problematiky, které se třeba geologie dotýká jen nepřímo. Odborníci na slovo vzatí v podstatě odpovídají v knize na laicky položené otázky a mluví ke čtenáři srozumitelnou řečí. Zároveň jsou zde popsány nejnovější výsledky výzkumů. Kapitola „geologické mapy“ nás zavede do minulosti i současnosti mapování a u „geofyzikálních map“ je zajímavým výstupem informace o hloubce žulového Krkonošsko-jizerského masivu. Téma „nerostných surovin“ nás vpraví do hluboké minulosti stejně jako do funkčních žulových lomů. V části „geologie kolem nás“ se pak dozvíme o interakci mezi společnostmi a geologií. Pomyslně se dotkneme stavby přehrady, pražského metra, Stalinova pomníku na Letné a mnoha dalšího. Odborníci populární formou odhalí, v čem spočívá rozdíl mezi Jizerskými horami a Ještědským hřbetem, co je tektonika a kam

až se u nás dostal kontinentální ledovec. V sekci „technika“ nás lomaři poučí o metodách těžby žuly nebo se dozvíme, že se v Jizerských horách vyráběly z uhlí protitankové miny.

*Modelová územní studie urbanistické geologie města Liberce* je projekt, jehož výsledky jsou určeny pro státní, krajskou a hlavně městskou správu. Urbanistická geologie má ve světě stále rostoucí význam pro plánování optimálního využití městských intravilanů. I v České republice se stále více lidí stěhuje do měst. Stoupá hustota zalidnění většiny měst a to má značný vliv na ekologické zatížení jejich zemského povrchu i podzemí v podobě znečištění půdy, podzemních vod, změny modelace krajiny a výskytu nových geologických rizik, například indukované seismicity. Anamnéza této civilizační nemoci městských aglomerací je podrobně popsána v dokumentu UNESCO (1997–1998) jako urbanistická geologie. Rozsáhlý projekt urbanistické geologie měst byl v roce 2007 zahájen ve Španělsku, který bude do roku 2022 zahrnovat 131 měst nad 10 000 obyvatel (82 % populace státu) o cel-

**Pokračování na straně 4**





ČESKÁ GEOLOGICKÁ SLUŽBA

ERA	STUPNĚNÍ	ČÍSLO	NAZEV	LIBEREC		
KAMÉBRIUM	1	1	1	1		
	PALÉOZOIUM	2	2	2	2	
		PERMIUM	3	3	3	
			TRIAS	4	4	4
				5	5	5
		JURÁ	6	6	6	
			7	7	7	
			8	8	8	
			9	9	9	
		KREKIDELUM	10	10	10	
11	11		11			
12	12		12			
13	13		13			
MESOZOIUM	14	14	14			
	15	15	15			
	16	16	16			
KAMÉBRIUM	17	17	17			
	18	18	18			
	19	19	19			
KAMÉBRIUM	20	20	20			
	21	21	21			
	22	22	22			
KAMÉBRIUM	23	23	23			
	24	24	24			
	25	25	25			
KAMÉBRIUM	26	26	26			
	27	27	27			
	28	28	28			
KAMÉBRIUM	29	29	29			
	30	30	30			
	31	31	31			
KAMÉBRIUM	32	32	32			
	33	33	33			
	34	34	34			
KAMÉBRIUM	35	35	35			
	36	36	36			
	37	37	37			
KAMÉBRIUM	38	38	38			
	39	39	39			
	40	40	40			
KAMÉBRIUM	41	41	41			
	42	42	42			
	43	43	43			
KAMÉBRIUM	44	44	44			
	45	45	45			
	46	46	46			
KAMÉBRIUM	47	47	47			
	48	48	48			
	49	49	49			
KAMÉBRIUM	50	50	50			
	51	51	51			
	52	52	52			



MINERÁLNÍ ZEMSKÝ POKRYV (přírodní státní) - přírodní státní území v okolí města Liberce



**Pokračování ze strany 3**

kové ploše 2 109 km<sup>2</sup>. Česká geologická služba má v tomto oboru dostatek zkušeností, neboť již v minulosti vydala o geologii českých měst několik publikací. V rámci navrhovaného interního projektu byla sestavena maketa odborného obsahu vysvětlivek ve formě textového a obrazového komentáře mapy urbanistické geologie města Liberce jako modelová realizace produktů i pro jiná města v ČR. Tento komentář se týká především níže uvedených GIS vrstev mapy urbanistické geologie Liberce:

1. Geologická mapa města s pokryvnými útvary
2. Hlavní výchozy a odkryvy skalního podloží
3. Podzemní prostory (sklepení, štol, stoky, CO kryty) a poddolovaná území ohrožená propady
4. Důlní objekty (ústí kanalizačních stok, šachet a štol)

5. Model zátopového území řeky Nisy, geologické bariéry v povodích
6. Skládky odpadů, odvaly, navážky a vyvážky
7. Prameny prosté podzemní vody (vydatnost, teplota a chemismus), významné studny a hydrogeologické vrtv
8. Síť geologicky významných zlomů (přírozená seismicitata) a jejich horninová/minerální výplň
9. Sesuvy a území ohrožená sesuvy a skalním řícením
10. Lomy stavebního a dekoračního kamene a pískovny
11. Mocnosti kvartérního pokryvu a jeho litologie
12. Významné geologické lokality, a chráněné přírodní objekty
11. Pole přirozené radioaktivity (obsahy uranu, thoria draslíku)
12. Radonové riziko
13. Polygony vyhrazených a nevyhrazených surovin

14. Síť vrtů, jejich parametry, hustota a použití
15. Mělké geotermální pole, geotermální potenciál sedimentárního pokryvu a skalního podloží, anomálie tepelného toku
16. Stavební a dekorační kameny použité při stavbě městských historických center (Street Geology), horniny v dláždění a fasádách historického jádra města
17. Geochemické složení půdního pokryvu.

*Geologický plán města Liberce*, v prodeji od druhé poloviny září v Severočeském muzeu, je iniciačním grafickým příkladem prezentace geologie pro společnost pod názvem *Urbanistická geologie měst České republiky*, tentokrát přizpůsobeným potřebám jak jejich potenciálních uživatelů – státní správě, tak i zejména širší odborné veřejnos-

ti, studentům středních a vysokých škol a dalším zájemcům o poznatky existujících i předvídatelných geologických rizik z území, kde žijí a pracují. Je společným dílem pracovníků ČGS a dalších externistů. *Model geologického plánu města Liberce* je sestaven z velké části z produktů činnosti ČGS – geologického mapování 1 : 25 000 města Liberce a jeho širšího okolí a archivních datových registrů (například síť vrtů, radonové riziko). Významnou součástí plánu jsou však i informační vrstvy, které jsou dílem externích spolupracovníků nebo pocházejí z jiných zdrojů (například podzemí města, záplavové území řeky Nisy). Jeho modelová podoba reaguje na zájem Statutárního města Liberec na navázání spolupráce s Českou geologickou službou na poli možnosti sdílení a tvorby datových podkladů a zkušeností České geologické služby. ■



# Tři návštěvy císaře Františka Josefa I. v Liberci

Lubor Lacina, fotografie: archiv SM

Rok 2016 je v Severočeském muzeu bezpochyby rokem Františka Josefa I. V několika rozsáhlých výstavních projektech se letos věnujeme událostem, které jsou s legendárním císařem přímo spojeny. Prvním byla připomínka 150. výročí prusko-rakouské války z roku 1866, ve které byl František Josef jedním ze soupeřících panovníků. Druhá výstava vyprávěla o Německočeské výstavě, kterou v roce 1906 navštívil i císař a navíc tehdy v Liberci strávil nejdelší dobu ze všech svých návštěv v severočeské metropoli. Třetí výstavu zahajujeme v polovině prosince a věže se ke stému výročí panovníkova úmrtí. Při této příležitosti představujeme ve velkém výstavním sále Františka Josefa I. a jeho dobu a zaměřujeme se zejména na náš region a muzeum – na četné sbírkové předměty, které s císařem souvisejí, na veřejné budovy ve městě a okolí nesoucí kdysi panovníkovo jméno nebo třeba na císařovy návštěvy v Liberci. A právě tomuto tématu se budeme věnovat i nyní.

## SPOLEČENSKÉ UDÁLOSTI DESETILETÍ

Těžko bychom hledali v Liberci druhé poloviny 19. a začátku 20. století významnější společenské události, než byly návštěvy panovníka. Zatímco v našem věku se návštěvy hlavy státu odehrávají sice za zájmu veřejnos-

ti, ale přesto spíše v komornějším prostředí, příjezd císaře Františka Josefa I. byl vždy naprosto převratnou událostí, které se aktivně či jako přihlížející účastnil snad každý ve městě. Panovník při všech třech návštěvách do Liberce dorazil vlakem a již na nádraží se mu dostalo velkolepého přivítání – od nejvyšších úředníků města i státu, od místních osobností, od zástupců organizací i spolků. Všechny ulice, kterými panovník při návštěvě města projížděl, byly slavnostně vyzdobeny, oděny do státních a císařských barev, a císařovu kolonu provázelo provolávání slávy a úcty z úst tisíců přihlížejících. Na každé zastávce, kterých bylo v nabitém programu početně, císaře ve slavnostně vyzdobených prostorách vítaly desítky až stovky osob a panovníkovi byly představeny nepřeborné zástupy osob a osobností, interiérů nebo expozic. Neutuchající sláva vždy skončila, až když panovníkův vlak opustil hranice města.

## NÁVŠTĚVA PRVNÍ

Město pod Ještědem císař poprvé spatřil ve věku 36 let. Psal se rok 1866 a severní část Českého království se tehdy vzpamatovávala z následků tzv. rusko-rakouské války, která na přelomu června a července v severních a východních Čechách pro rakouskou monarchii nedopadla dobře. Na podzim pak císař František Josef

I. provedl cestu po místech válečných událostí a 1. listopadu 1866 dorazil i do Liberce. Rakouský panovník do města přijel zvláštním vlakem ve čtvrt na deset a do půl třetí odpoledne stihl přivítání na nádraží, slavnostní průjezd městem, přehlídku a celou řadu audiencí na dvoře libereckého zámku, návštěvu lazaretu rovněž v zámku, liberecké radnice, továrny firmy Blumenstock, Štěpánské nemocnice, továrny firmy Liebieg a rozestavěného evangelického kostela. Není divu, že takto nabitý program byl naplánován snad po minutách a návštěva města rozhodně nebyla nějakou zahálkou rozmařilého vládce, nýbrž zodpovědnou a velmi tvrdou prací. Tak to ostatně bylo i při dalších panovníkových návštěvách města a vlastně i v celém jeho životě.

## CÍSAŘ PROJÍŽDÍ MĚSTEM

I když František Josef Liberec navštívil třikrát, na území města se vlastně objevil ještě po čtvrté – dne 11. září 1872 městem projížděl vlakem při návratu ze setkání tří císařů v Berlíně. Panovníkův vlak ale v Liberci tehdy zřejmě nezastavil, a tak toto datum mezi císařovy návštěvy počítat nemůžeme.

Zapomenout bychom neměli ani na libereckou návštěvu korunního prince Rudolfa, císařova syna. Tehdy dvanáctiletý následník trůnu Liberec navštívil mezi 7. a 10. červencem

1871 v rámci poznávací cesty po Rakousko-Uhersku a byl přijat s poctami, které předpokládanému budoucímu císaři náležely. Osud bohužel rozhodl jinak a korunní princ nešťastně zemřel v pouhých třiceti letech.

## NÁVŠTĚVA DRUHÁ

Dvacet pět let po první návštěvě přijel panovník do Liberce podruhé. Bylo to v roce 1891 při příležitosti císařovy návštěvy Jubilejní zemské výstavy v Praze. Císař se rozhodl spolu s Prahou navštívit i převážně německy hovořící Liberec. Návštěvu poněkud zkasil výbuch dvou pum, nastražených pod železniční most, po kterém měl následující den přijet císařův vlak. Jednalo se však spíše o jistou formu politického protestu než o reálný pokus zavraždit panovníka. Přesto se – stejně jako v roce 1866 – jednalo o událost prvořadého významu. Odehrála se opět v jediném dni – 1. října 1891. Po příjezdu v devět hodin ráno a přivítání panovník navštívil děkanský kostel, novou libereckou radnici, budovu spořitelny, tkalcovskou školu, muzeum (tehdy ještě ve staré budově poblíž libereckého zámku), v jednu hodinu odpolední oběd a poté ještě navštívil Liebiegovy podniky a kostel u Jánského kamene. poté přešel do Vratislavic do továrny na koberce firmy Ginzkey, a přes Vesec, Rochlice a Růžodol II na

**Pokračování na straně 6**





Přivítání Františka Josefa I. ve Vratislavicích nad Nisou roku 1906  
NA PŘEDCHOZÍ STRANĚ: Panovník při návštěvě libereckého muzea v roce 1906

### Pokračování ze strany 5

nádraží. Ve tři čtvrtě na šest večer vyčerpávající prohlídka Liberce skončila a panovník z města odjel.

### NÁVŠTĚVA TŘETÍ

Třetí císařův pobyt v Liberci, po dalších patnácti letech, byl nejdelší, panovník ve městě dlel během čtyř kalendářních dnů roku 1906. Návštěva byla spojena zejména s návštěvou Německo-české výstavy, podle zvyku však itinerář návštěvy byl zcela plný a panovník v pozhnaných 75 letech zvládl neuvěřitelně nabitý program. Do Liberce

přijel na sklonku 21. června 1906 – ten den proběhlo jeho přivítání na nádraží, cesta k radnici a do zámku, kde císař nocoval. Druhý den byl nejvíce naplněný, od rána císař musel absolvovat návštěvu radnice, první prohlídku výstaviště, oběd na zámku, návštěvy muzea, obchodní a životnostenské komory, lázní, liebiegovské lesní vily (pozdější Wolkerovo sanatorium), druhou návštěvu výstaviště a zastávku v továrně Liebiegů. Třetí den mocnář absolvoval pobožnost v klášteře voršilek (dnešní poliklinika Klášter), poté potřetí navštívil výstavu, kasárna, ná-

sledoval oběd v zámku a návštěva firmy Zimmermann ve Stráži nad Nisou. Čtvrtý den se panovník s Libercem rozloučil a odjel přes Vratislavice, kde se setkal s rodinou Ginzkey, do Jablonce nad Nisou. Návštěva podhůří Jizerských hor pak skončila na vyzdobeném nádraží v Rychnově u Jablonce nad Nisou, odkud František Josef dvorním vlakem odjel zpět do Vídně.

### CÍSAŘ V MUZEU

Všechny zastávky všech tří návštěv císaře Františka Josefa v Liberci byly doprovázeny mimořádným zájmem a v dobovém tisku byl popsán snad každý krok panovníka v ulicích města. Nás však pochopitelně bude zajímat nejvíce dění při návštěvě našeho muzea. Nechme tedy promluvit Časopis Severočeského průmyslového muzea z roku 1906:

*„Ve stanovenou hodinu předjel monarcha se svým doprovodem. Bouřlivé volání četných zástupů, které před třemi monumentálními stavbami – muzeem, libereckou obchodní a průmyslovou komorou a lázněmi císaře Františka Josefa – vytvořily hustý špalír, ohlašovalo příjezd dvorského kočáru. Panovník vystoupil a kráčel po nádherném schodišti vzhůru; zde, na prahu vestibulu, vyzdobeného bustou protektora mu-*

*zea arcivévodou Františkem Ferdinandom, ozdobenou vavříny a čerstvou zelení, připravil člen panské sněmovny prezident muzea Willi Ginzkey císaři následující krátké oslovení: „Nechť ráčí Vaše Veličenstvo přijmout výraz upřímné radosti a nejlhubších díky kuratoria za všemilostivou návštěvu Vašeho Veličenstva v tomto ústavu!“*

Panovník byl poté veden – řečeno naším současným názvoslovím – do vstupního vestibulu, do foyer a konečně do velkého sálu, kde zanesl své jméno do pamětní knihy. Poté následovala prohlídka sbírek – v muzeu zhlédl oddělení umělecko-historických předmětů ze dřeva a nábytek, dále italskou, španělskou a nizozemskou fajáns, klíče z Urbina, sbírky textilu a skla, zejména díla sklářských mistrů ze 17. a 18. století. Následoval porcelán a císařovu zvláštní pozornost prý vzbudila míšeňská porcelánová figurka znázorňující svatou Terezu. Procházka po expozicích byla završena prohlídkou slavné liebiegovské sbírky.

Poté náročný program volal císaře zase dál a se Severočeským muzeem se musel rozloučit. Velkým významným pro muzejníky ale jistě byla závěrečná panovníkova věta: *„Můžete být hrdi na své muzeum a na jeho bohaté sbírky.“* ■

## Když ptáčka lapají...

Martin Pudil, fotografie: archiv SM

Fenoménu ptačí migrace si lidé všiml již odedávna. Často však ani neměli možnost si uvědomit, jakého rozsahu tato migrace dosahuje. I proto mohly vznikat různé teorie o tom, co dělají ptáci v zimě. Podle jedné z nich například vlaštovky přečkávají zimu zavrtané v bahně rybníků.

Přesto si lidé byli vědomi, že některé ptáci překonávají velké vzdálenosti a na podzim či v zimě se u nás objevují druhy v létě nevidané. Od toho už byl jen krůček k tomu, aby se pokusili tah ptáků nějak využít a přilepšit si ve svém tvrdém živobytí. A tak vzniklo ptáčení (zvané též čižba nebo čihařství) – lov drobných ptáků. Býval to jediný způsob lovu, který dříve mohli volně vykonávat poddaní bez povolení své vrchnosti.

Jizerské hory, Krkonoše i jejich podhůří byly pro čižbu jako stvořené, a proto zde toto řemeslo bylo rozšířené. A tak se v mluvě našich předků ujala slova jako čihadlo, špruhle, vějíčka, volavec a další. Vznikla také mnohá rčení – sednout na lep, sednout někomu na vějíčku.

O tom, kde byla oblíbená místa čihařů, dodnes svědčí geografické názvy „Čihadlo“, „Na Čihadle“, „Ptačí kupy“ a další. Ptáci byli loveni zprvu jen kvůli vylepšení jídelníčku,

později také na prodej do měst, kde lidé toužili mít oblíbeného zpěváčka v klínce doma.

Techniky lovu se, tak jako v jiných oborech, vyvíjely a zdokonalovaly. Ptáků se zdálo být tolik, že jejich lov dlouho nikdo neomezoval. Ale již v druhé polovině 18. století musela být v Německu přijata první ochranná opatření spočívající v omezení doby lovu. V průběhu 19. století byla ochrana a omezení lovu zavedena také u nás. Nicméně čihařské řemeslo kvetlo v Jizerských horách až do poloviny století dvacátého.

Ruku v ruce se zvyšující se potřebou ptáky více chránit, poznat a odkrýt tajemství jejich migrace se začalo rozvíjet kroužkování ptáků. Tedy odchyt ptáků šetrnou metodou (čihaři si s ohleduplností k ptákům často hlavu nelámali), jejich označení nezaměnitelným hliníkovým kroužkem a opětovné vypuštění. S rozvojem moderní techniky se ptáci označují nejen hliníkovými kroužky, ale také barevnými kroužky, které lze odečíst z dáli dalekohledem, nebo různými vysíláči, geolokátory apod. Jen díky tomuto značení dnes víme, kam ptáci táhnou, kudy se tam dostávají, kdy táhnou, kam se vrací a další ptačí tajemství.



Německý ptáčník s výbavou na čižbu

Také těmto moderním metodám výzkumu se věnuje aktuální výstava v Severočeském muzeu. Ukazuje tak vývoj metodiky odchytu ptáků z his-

torie do současnosti, ale také vývoj pohybu pro jejich odchyt od potřeby se najít přes různé kratochvíle až po poznání jejich života. ■



# Muzejní park se představuje II.

Gabriela Leugnerová, fotografie: Milada Dománková, archiv SM



Kvetoucí šácholan *Soulangeův*

V minulém čísle čtvrtletníku jsme vás seznámili s historií parku, který ze všech stran obklopuje naše muzeum a patří mezi nejzajímavější „zelené plochy“ Liberce. Neznalý kolemjdoucí by možná namítl, že celá čtvrt od muzea až do Lidových sadů je plná zeleně a že je tedy nepatřičné vyzdvihovat právě park kolem muzea. Taková poznámka by ale zřejmě pocházela z neznalosti zajímavých a mnohdy i vzácných dřevin, které kolem muzea rostou, dělají historizující budově překrásnou kulisu a jsou dokonce částí expozice – neuzavřené do čtyř zdí a zasklených vitrín, nýbrž stojící volně pod širokou oblohou. A také by si zřejmě neuvědomil, že podobné krásné stromy a další dřeviny sice rostou i v soukromých zahradách této části města, do muzejního parku ale na rozdíl od nich může každý vstoupit a přiblížit se až k nim doslova na dotek. Pokud se o dřevinách, které v parku rostou, chcete dozvědět víc, můžete si u každé z nich přečíst popisek, které jsme na stromy před nedávkem umístili. A pokud chcete vědět ještě víc, zve-me vás na procházku po parku prostřednictvím tohoto článku.

## Z HISTORIE DO SOUČASNOSTI

Jak jste se mohli dozvědět už v minulém článku, historie muzejního parku sahá až do roku 1876, kdy zde Spolek přátel přírody v Liberci založil botanickou zahradu. Rok poté zde byly vysázeny stromové školky a probíhala tu pilná činnost spojená s pěstováním rostlin, která charakterizovala tvář místa na dlouhá desetiletí dopředu. Bohužel dnes nedokážeme popsat toto dění podrobněji, protože důležité záznamy nejsou k dispozici. Můžeme si být ale jisti, že dnešní umístění dřevin v muzejním parku nemá s původními dispozicemi moc společného, protože při stavbě budovy muzea původní zahrada zcela zmizela pod několikametrou navážkou.

Více víme až o změnách v nedávném období. Ve druhé polovině osmdesátých let 20. století se například sázely živé ploty a kácely některé stromy. Kolem roku 2001, kdy se pod muzejním parkem podél Vítězné ulice budoval podzemní depozitář, došlo k výrazným změnám – bylo vykáceno několik vzrostlých stromů, po dokončení prací pak byl prostor nově osázen a park byl celkově obohacen o spoustu zajímavých druhů, například zmarličník japonský, kaštanovník jedlý, vilín viržinský, halezii karolinskou nebo různé pěnišníky a další vřesovcovité druhy.

## PROHLÍDKA MUZEJNÍHO PARKU

Vraťme se ale do roku 2016. Jak už jsme uvedli, od letošního roku jsou

všechny zajímavé dřeviny v parku označeny tabulkami, ze kterých se návštěvníci dozví, o jaký druh se jedná a kde přirozeně roste. K orientaci pomáhá také plán parku. K vidění je toho opravdu hodně.

V celém parku roste zhruba sedm desítek taxonů dřevin. Pokud byste se chtěli po parku projít jen na chvíli a podívat se na to „nej“, pak určitě nezapomeňte na strom nejvyšší (smrk ztepilý, 28 metrů), na strom s největším objemem kmenu (buk lesní, 3,9 metru) nebo na dřeviny atraktivní z jiných hledisek, například:

**Staré smrky ztepilé a buky lesní** – ty pocházejí zřejmě z původní výsadby v 19. století.

**Smrk ajanský** – tento druh smrku, který pochází z Dálného Východu, Číny a Japonska, je v parcích České republiky vzácný, mnoho exemplářů pěstovaných na našem území již uhynulo, liberecký se proto vyplatí neopomenout; zajímavé na něm jsou mimo jiné jeho ploché jehlice se dvěma řadami průduchu i to, že jeho počátky na našem území směřují do sychrovského zámeckého parku.

**Smrk východní** – tento druh z Malé Asie a Kavkazu mohl být na našem území poprvé vysazen v roce 1813 v jihočeských Nových Hradech; exemplář z muzejního parku je zajímavý svým stářím a tudíž i rozměry – další podobně velký nalezneme až v zámeckém parku na Hrubém Rohozci.

**Borovice limba** – jednou ze zajímavostí této dřeviny jsou její semena – nemají totiž křídélka, a tak se šíří za pomoci živočichů, kteří je vybírají jako potravu přímo ze šišek na stromech. Semena borovice limby jsou v Rusku pochoutkou známou jako tzv. kedrové oříšky, mají tedy podobné využití jako v našich krajích známější piniové oříšky. Podobně staré exempláře borovice limby jako v muzejním parku v Liberci nalezneme ještě u několika vil v Masarykově ulici.

**Jedlovec kanadský** – i tyto dřevy v Liberci četnější dřeviny byly v předchozích desetiletích ve městě téměř všechny vykáceny a kromě několika soukromých zahrad je lze nalézt již jen v muzejním parku. Jedlovce bývaly sázeny společně s rododendrony, podobným způsobem jich v minulosti také mnoho ubylo.

**Cypřišek hrachonosný** – původně pochází z Japonska, kde se jeho dřevo využívalo například na stavbu lodí nebo v kultuře pěstování bonsajů. U nás je stromem okrasným, do Evropy se dostal v roce 1861, od roku 1865 je i na našem území (poprvé v jihočeské Hluboké nad Vltavou). V muzejním parku můžete vidět cypřišek v jeho původní formě a navíc dva jeho kultivary. U cypřišku si všimněte jeho šišek, dlouhých šest milimetrů, které tvarem připomínají hrášek – proto i onen zvláštní druhový název tohoto cypřišku.

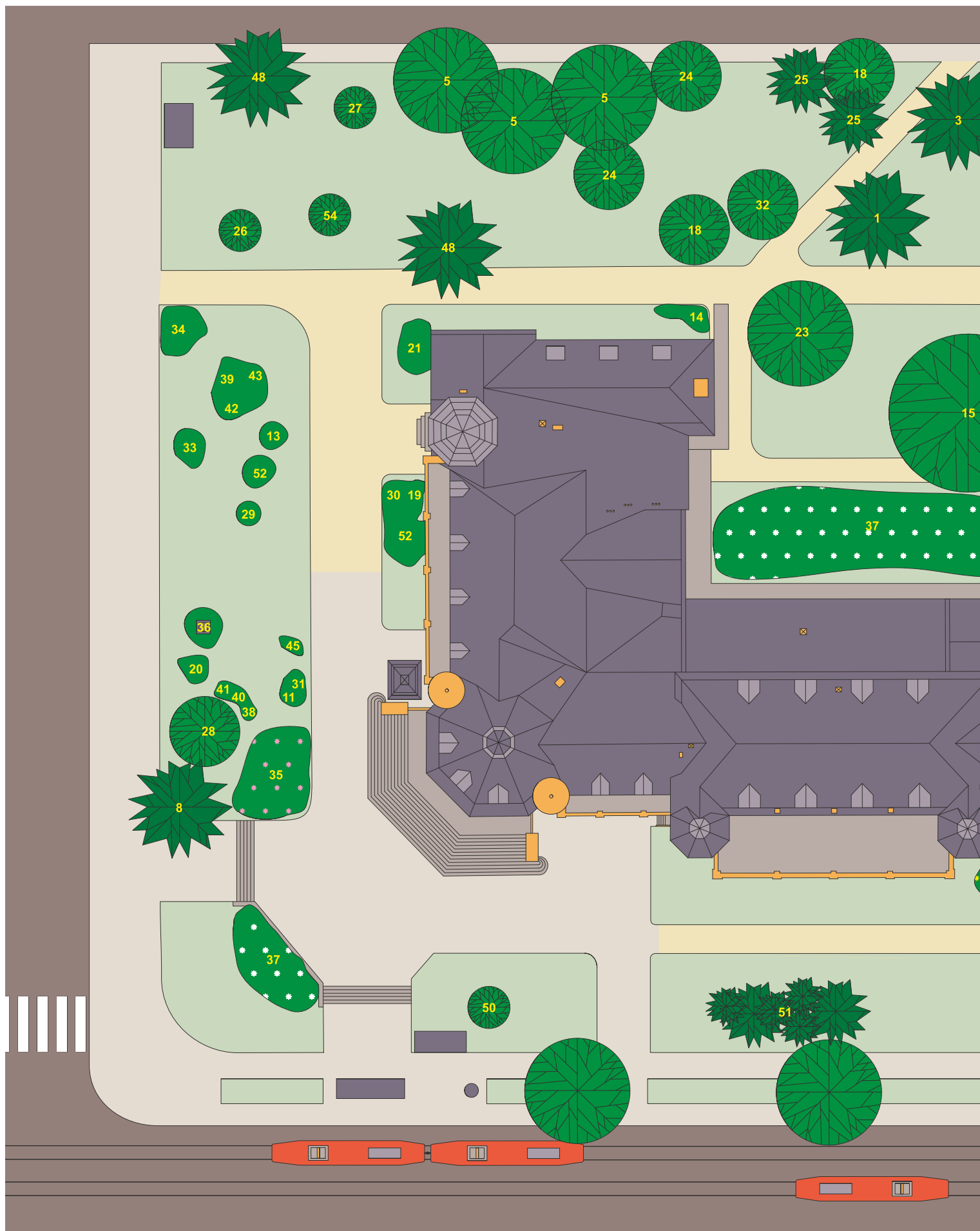
**Pokračování na straně 10**



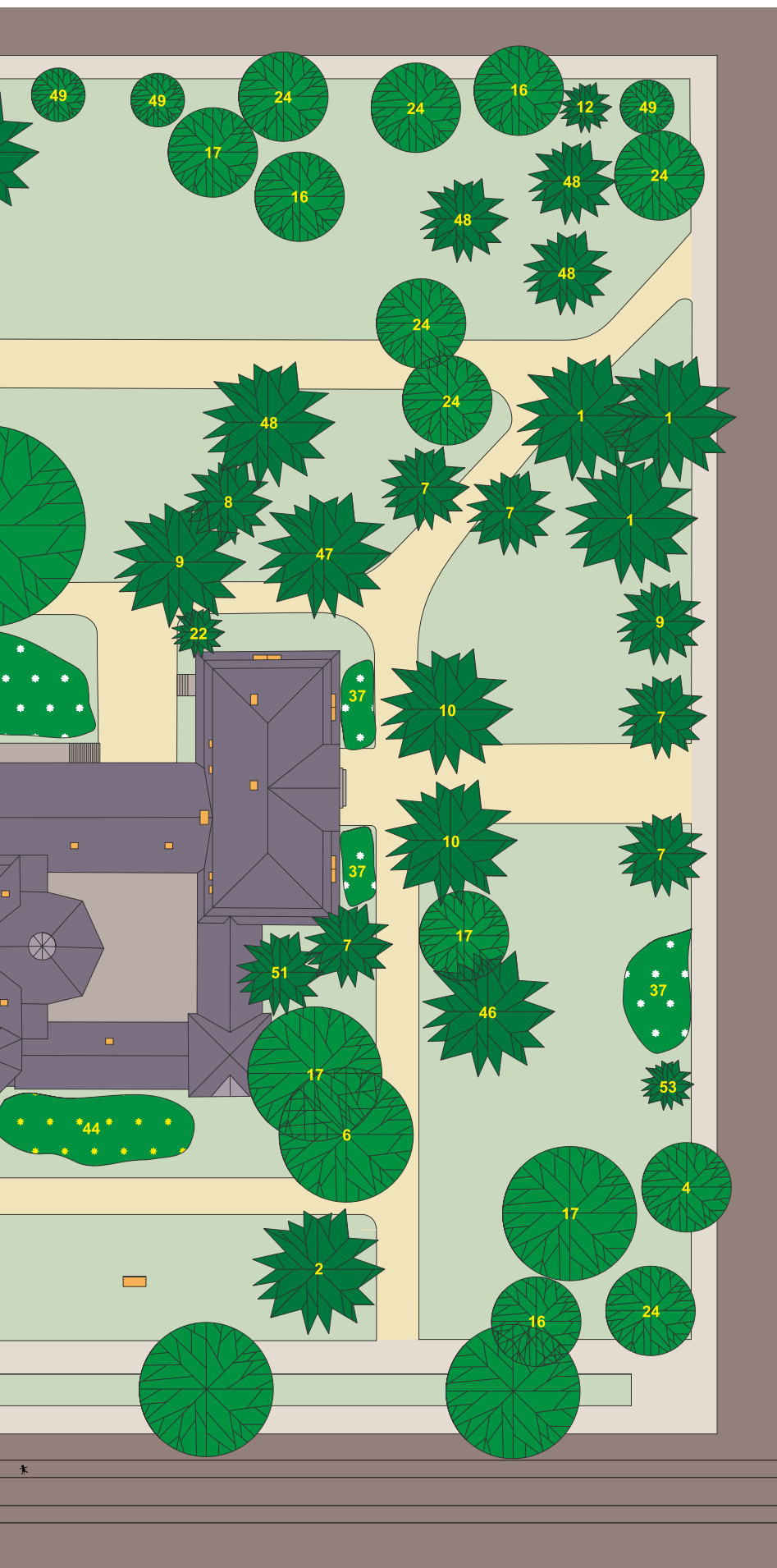
Pohled do jarního parku – v popředí zleva smrk ztepilý, skupina pěnišníků 'Cunningham's White', dub červený a borovice černá



# Orientační plán Muzejního parku s vyznačením zajímavých



# ých exemplářů stromů a keřů



- 1 | Borovice černá | *Pinus nigra*
- 2 | Borovice limba | *Pinus cembra*
- 3 | Borovice vejmutovka | *Pinus strobus*
- 4 | Bříza bělokorá | *Betula pendula*
- 5 | Buk lesní | *Fagus sylvatica*
- 6 | Buk lesní červenolistý | *Fagus sylvatica* 'Atropunicea'
- 7 | Cypřišek hrachonosný | *Chamaecyparis pisifera*
- 8 | Cypřišek hrachonosný | *Chamaecyparis pisifera* 'Plumosa'
- 9 | Cypřišek hrachonosný | *Chamaecyparis pisifera* 'Squarrosa'
- 10 | Cypřišek nootecký | *Chamaecyparis nootkatensis*
- 11 | Datyně zvonkovitá | *Enkianthus campanulatus*
- 12 | Douglaska tisolistá | *Pseudotsuga menziesii*
- 13 | Dřín květnatý | *Cornus florida*
- 14 | Dřišťál Thunbergův | *Berberis thunbergii*
- 15 | Dub červený | *Quercus rubra*
- 16 | Dub letní | *Quercus robur*
- 17 | Dub letní sloupovitý | *Quercus robur* 'Fastigiata'
- 18 | Habr obecný | *Carpinus betulus*
- 19 | Halezie karolínská | *Halesia carolina*
- 20 | Hroznovec velkokvětý | *Exochorda × macrantha*
- 21 | Ibišek syráský | *Hibiscus syriacus*
- 22 | Jalovec šupinatý | *Juniperus squamata*
- 23 | Javor klen | *Acer pseudoplatanus*
- 24 | Javor mléč | *Acer platanoides*
- 25 | Jedlovec kanadský | *Tsuga canadensis*
- 26 | Jeřáb prostřední | *Sorbus intermedia*
- 27 | Jinan dvoulaločný | *Ginkgo biloba*
- 28 | Kaštanovník jedlý | *Castanea sativa*
- 29 | Kdouloň obecná | *Cydonia oblonga*
- 30 | Komule Davidova | *Buddleja davidii*
- 31 | Leukothoé horská | *Leucothoe fontanesiana*
- 32 | Líska turecká | *Corylus colurna*
- 33 | Lískovnicek chudokvětý | *Corylopsis pauciflora*
- 34 | Netvařec křovitý | *Amorpha fruticosa*
- 35 | Pěnišník americký | *Rhododendron catawbiense* 'Grandiflorum'
- 36 | Pěnišník (azalky 'Knap Hill') | *Rhododendron* 'Knap Hill'
- 37 | Pěnišník 'Cunningham's White' | *Rhododendron* 'Cunningham's White'
- 38 | Pěnišník 'Curlew' | *Rhododendron* 'Curlew'
- 39 | Pěnišník červenohnědý | *Rhododendron rubiginosum*
- 40 | Pěnišník 'Chikor' | *Rhododendron* 'Chikor'
- 41 | Pěnišník jakutský | *Rhododendron yakushmanum*
- 42 | Pěnišník Metternichův | *Rhododendron metternichii*
- 43 | Pěnišník převeliký | *Rhododendron maximum*
- 44 | Pěnišník žlutý | *Rhododendron luteum*
- 45 | Skimie japonská | *Skimmia japonica*
- 46 | Smrk ajanský | *Picea jezoensis*
- 47 | Smrk východní | *Picea orientalis*
- 48 | Smrk ztepilý | *Picea abies*
- 49 | Střemcha obecná | *Prunus padus*
- 50 | Šácholan Soulangeův | *Magnolia × soulangeana*
- 51 | Tis červený | *Taxus baccata*
- 52 | Vilín viržinský | *Hamamelis virginiana*
- 53 | Zerav západní | *Thuja occidentalis*
- 54 | Zmarličník japonský | *Cercidiphyllum japonicum*





Pohled do parku – zleva cypřišky nutkajské, skupina pěnišníků 'Cunningham's White' a kvetoucí javory mléče



Dřín květnatý, červenokvětý kultivar 'Cherokee Chief'

#### **Pokračování ze strany 7**

**Cypřišek nutkajský** – pochází z pacifického pobřeží mezi Aljaškou a Oregonem, od roku 1863 se pěstoval ve významné lesní školce v Červeném Hrádku u Chomutova. Z lesních školek na jižních svazích Krušných hor zřejmě pocházejí i další dřeviny v parku, například zmíněný smrk ajanský a východní.

**Dub červený** – tento druh z vý-

chodní části USA se do Evropy dostal na začátku 18. století, z roku 1895 pochází zřejmě nejstarší dub červený u nás, který najdete na okraji velkého nádvoří Průhonického parku. V Evropě byl pěstován nejdříve v zahradách, poté se dostal do lesů a vzhledem k výborným růstovým vlastnostem, kvalitnímu dřevu a estetickému vzhledu byl od poloviny 20. století vysazován ve velké míře.



Šišky k porovnání – zleva smrk ztepilý, smrk východní a smrk ajanský

na, částečně tlejá a při té příležitosti vydávají vůni, která připomíná čerstvě upečené buchty.

#### **SYMBOL MĚSTA LIBERCE: RODODENDRON**

Jedním ze symbolů města Liberce je bezesporu pěnišník neboli rododendron. Tato dřevina v Liberci zdobila snad každou zahradu a park a mnozí návštěvníci města byli na jaře a počátkem léta doslova fascinováni záplavou těchto krásných dřevin v jeho ulicích. Zřejmě nejčastějšími pěnišníky v Liberci jsou kultivary 'Cunningham's White', které poznáme podle bílé barvy květu – vypěstoval je skotský šlechtitel James Cunningham. Rovněž zde můžeme spatřit fialové kvetoucí pěnišník americký 'Grandiflorum', který vyšlechtil saský pěstitel Seidel. Od něj pravděpodobně pocházela většina libereckých pěnišníků, protože se specializoval na šlechtění mrazuvzdorných stále zelených druhů, kterým se ve městě pod Ještědem dobře dařilo. Letité exempláře popisovaných pěnišníků můžeme dodnes obdivovat v některých částech Liberce – kromě muzejního parku také v zahradách mezi muzeem a Lidovými sady, při domech v oblasti Keilova vrchu, na Příbramském náměstí pod tzv. Liebiegovým městečkem nebo například u zastávky tramvaje „Ul. 5. května“ směrem k muzeu. ■



Cypřišek hrachonosný 'Sqarrosa'



Lískovnicek chudokvětý potěší návštěvníky svými květy již časně zjara



# Flašinetářský festival v Liberci už posedmé

Jiří Volný, fotografie: Milada Dománková



Liberec se stal díky flašinetářskému festivalu v půli srpna pravidelnou destinací pro muzikanty, sběratele, restaurátory i laické nadšence, kterým uhranulo kouzlo těchto hudebních automatů. Nebylo tomu jinak ani v letošním roce, kdy jsme hostili již sedmý ročník, na který se opět sjela velmi pestrá parta více jak čtyřiceti flašinetářů z mnoha zemí Evropy. Letos jsme navíc přivítali umělce dokonce i z Asie, konkrétně Shibaraku Linda Asakusu z Japonska.

Tradiční festivalový program byl zahájen ve středu 10. 8. úvodním koncertem na Náměstí dr. Edvarda Beneše, odkud se účastníci přesunuli na koncert do barokního kostela

Nalezení sv. Kříže. Pro zajímavost připomeneme, že na domácích flašinetářských akcích se tento svérázný typ hudební produkce poprvé konal v sakrálním prostoru právě zde v roce 2013 a z Liberce se obliba zdánlivě nespojitelných prvků – kostela a flašinetu – rozšířila po České republice.

Následující den dopoledne patřil hraní v ulicích a na náměstích Liberce. Následně flašinetáři představením v Kině Varšava podpořili iniciativu obnovy této liberecké stavební památky, která rovněž úzce souvisí s počátky populární kultury. Odpoledne proběhla v Severočeském muzeu vernisáž výstavy pohlednic ze sbírky Joachima Petschata, pre-



zidenta největšího flašinetářského spolku v Německu, na kterou navázala přednáška Ing. Antonína Švejdy, kolegy z Národního technického muzea v Praze. Závěrečný odpolední koncert se tentokrát odehrál v sále Lidových sadů, kde se cca 120 diváků rozloučilo se všemi účastníky,

kteří zčásti pokračovali dál ve svém turné do Pekařova na vyhlášenou flašinetářskou pouť.

Na závěr je třeba poděkovat všem, bez kterých by se letošní ročník nekonal, především zástupcům Statutárního města Liberce, Libereckého kraje a libereckému arciděkanství. ■





# Entomologická sbírka Severočeského muzea

Pavel Vonička, fotografie: Milada Dománková

Entomologická sbírka Severočeského muzea je zaměřena především regionálně, dokumentuje tak vývoj hmyzí fauny Liberecka od přelomu 19. a 20. století po současnost. Její základ tvoří staré sbírky, získané z pozůstalosti amatérských entomologů, působících v různých částech Liberecka. Namátkou jmenujme např. sbírku motýlů Franze Tschiedela, profesí malíře porcelánu, který působil zejména v okolí Nového Města pod Smrkem, nebo sbírku Rudolfa Wünschera, jenž byl předním organizátorem entomologické činnosti na Jablonecku ve dvacátých a třicátých letech 20. století. Ve sbírce, která byla do Severočeského muzea získána po Wünschově smrti v roce 1957, jsou zastoupeni nejen brouci a motýli, ale i další hmyzí řády, např. blanokřídlí, rovnokřídlí, vážky a další.

Pomineme-li krátké období v letech 1945–1947, kdy v muzeu působil entomolog a herpetolog (odborník na plazy) Čeněk Podaný, v přírodovědném oddělení muzea nepracoval až do roku 1990 žádný entomolog. Byly zde tedy uloženy a ošetřovány pouze historické sbírky, získané jako konfiskáty po německých sběratelích, odsunutých po 2. světové válce,

nebo sbírky později nakoupené či jinak získané.

V letech 1990–2002 působil v profesi entomologa Severočeského muzea Richard Čtvrtečka, který zde prakticky založil novou dokladovou entomologickou sbírku. Věnoval se zejména faunistice brouků na celém území dnešního Libereckého kraje, přičemž se zaměřil především na býložravé skupiny, tj. nosatce a mandelinky. V roce 2005 nastoupil na místo entomologa a kurátora entomologických sbírek autor tohoto článku, který se dlouhodobě věnuje broukům Jizerských hor a Liberecka, především střevlíkům a drabčičkům. Organizuje rovněž základní inventarizační průzkum dalších řádů hmyzu v Jizerských horách a ve Frýdlantském výběžku. Díky tomuto dlouhodobému projektu vznikla v Severočeském muzeu sbírka dvoukřídlého a blanokřídlého hmyzu, kříšů a dalších skupin.

Na tomto místě je asi vhodné zmínit, jaké jsou důvody ke sbírání hmyzu a ukládání preparátů do muzejních sbírek. Obecně a velmi zjednodušeně lze shrnout, že sbírky slouží jednak k vědeckému taxonomickému zkoumání jednotlivých druhů. Tzv. typové exempláře nebo-li typy, tj. kusy, podle kterých



Entomologická krabice s nočními motýly – tužkonoskami

DOLE: Pohled do entomologické krabice s dokladovými exempláři drobných kříšů

byl popsán určitý druh nebo poddruh, jsou trvale uloženy v muzeích a slouží ke studiu specialistům, kteří popisují další, pro vědu dosud neznámé druhy; bez srovnání s exempláři druhů již popsaných to není možné. Typy jsou uloženy především ve velkých muzeích, které navštěvují naši i zahraniční odborníci. U nás je to např. Národní muzeum, ale i v Severočeském muzeu máme uloženo několik tzv. paratypů.

Entomologické sbírky mají ale další, neméně důležitý účel. Obsahují totiž dokladové exempláře některých druhů, které se v určitém území dříve vyskytovaly a postupně odtud z různých příčin vymizely. Tento případ se týká i Severočeského muzea. V historických sbírkách jsou např. z Jablonecka či Frýdlantska zastoupeny do-

klady o tom, že zde ještě ve 30. letech 20. století žily některé druhy motýlů a sarančí, z nichž mnohé patří k vyhynulým nebo kriticky ohroženým na celém území České republiky. Sbírkami tak slouží k dotváření pohledu na vývoj přírodního prostředí za dlouhá období v souvislosti se změnami tradičního hospodaření v krajině.

V současné době má entomologická sbírka Severočeského muzea přibližně 16 000 inventurních položek, což představuje více jak 50 000 exemplářů z různých řádů hmyzu, přičemž nepočteněji jsou tradičně zastoupeni brouci a motýli. Sbírkou se stále rozšiřuje a doplňuje, jak z vlastních sběrů, tak z akvizic (nákupy, dary apod.). Tím se zvyšuje její dokumentační i vědecká hodnota. ■





# Festival uměleckoprůmyslových škol Libereckého kraje

Kateřina Nora Nováková

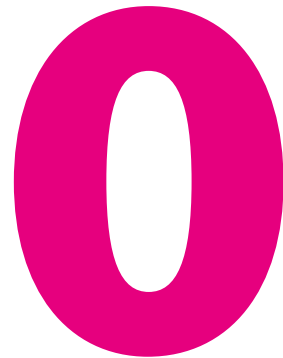
Ve dnech 4.–5. 11. uspořádá muzeum ve svých prostorách jako doplňkovou akci k Symposiu uměleckoprůmyslových škol Libereckého kraje specializovaný festival pod názvem UP↑. Tradiční spolupráce Severočeského muzea a uměleckoprůmyslových škol sahá více než 140 let nazpět. Již v druhé polovině 70. let 19. století – nedlouho po svém založení – začalo tehdejší Severočeské průmyslové muzeum navazovat intenzivní spolupráci s odbornými školami v Rakousku-Uhersku – zejména v tehdejší oblasti Sudet – zřizovanými na zlepšení vzdělanosti v různých typech řemesel. Odborné školy byly zaměřeny zejména na textilní a oděvní, sklářský, kovozpracující, galanterní, dřevozpracující nebo keramický průmysl s mnoha specializacemi v každém oboru. Tyto školy, jejichž počet se na přelomu 19. a 20. století v českých zemích vyšplhal k úctyhodným třiceti, rády využívaly možností nabízených uměleckoprůmyslově zaměřenými muzei. Severočeské průmyslové muzeum tehdy nabízelo svou pomocnou ruku v první řadě sbírkovými před-

měty, které učitelům i žákům sloužily jako historické vzory tvarů, dekorů nebo technik pro jejich vlastní práce. Mnohé z těchto předmětů byly žáky kopírovány zejména kresbou a malbou v rámci přípravných cvičení. Muzeum poskytovalo školám také čilou výpůjční službu odebíraných odborných časopisů nebo předlohových listů, které byly jedinečným výukovým a inspiračním materiálem k dějinám umění a uměleckého řemesla všeho typu nejen z Evropy. Pravidelně byly pořádány také Dny odborných škol, kde probíhaly nejen odborné diskuse a přednášky, ale také prezentace prací žáků i pedagogů jednotlivých vzdělávacích ústavů.

Kontinuita této tradiční spolupráce pokračovala i ve 2. polovině 20. století, kdy se odborné školy severočeského regionu připomínaly ve výstavních sálech muzea prostřednictvím výstav k výročním, ale i tematickým výstav oborového zaměření. Studentské i učitelské práce těchto odborných škol Libereckého kraje jsou hojně zastoupeny také ve sbírkách muzea, čímž vytvářejí neopo-

menutelnou kontinuitu vývoje od důležitých základů uměleckého řemesla v našem regionu.

V rámci letošní výstavy Symposia uměleckoprůmyslových škol Libereckého kraje se Severočeské muzeum chystá na tuto tradiční spolupráci navázat. Chtěli bychom v našich prostorách představit vybrané odborné školy prostřednictvím specializovaného festivalu. V souvislosti s výstavou prací ze Symposia uměleckoprůmyslových škol Libereckého kraje představí školy nejčerstvější práce svých výtvarně nadaných a řemeslně zručných studentů. V rámci dvoudenního festivalu UP↑ jejich zástupci také bezprostředně navážou také kontakt s diváckým publikem. Pro návštěvníky festivalu budou připraveny zajímavé výrobní stánky šesti tradičních škol – SUPŠS Železný Brod, SUPŠS Kamečnický Šenov, VOŠS a SŠ Nový Bor, SUPŠ a VOŠ Turnov, SUPŠ a VOŠ Jablonec nad Nisou a SŠŘaS Jablonec nad Nisou, kde bude možné nejen získat bezprostřední informace o jednotlivých studijních oborech a zaměřeních, ale vidět také praktické ukázky



UP↑

NULTÝ ROČNÍK FESTIVALU STŘEDNÍCH UMĚLECKOPRŮMYSLVÝCH ŠKOL LIBERECKÉHO KRAJE

4. a 5. 11. 2016 od 10 do 17 hodin / Severočeské muzeum v Liberci / vstup zdarma

vybraných řemesel. Také návštěvníci festivalu si budou sami moci některé z vybraných technik vyzkoušet a odnést si tak domů jedinečný originál. Přípravy budou i jednoduché dílny pro mladší návštěvníky, kteří tak mohou s rodiči příjemně strávit volný čas. Na místě bude možné také zakoupit originální studentský design a obohatit tak své sbírky nebo vizáž o jedinečné artefakty. Živé setkání doplní i promítání snímků z tvůrčího prostředí jednotlivých škol. Akce se uskuteční v čase před termínem finálního podávání přihlášek ke studiu, a měla by tak přispět k rozhodování mladých lidí pro studium na těchto výběrových školách. Vstup do muzea bude v rámci festivalu po oba dny zdarma. ■

## Kamil Andres: Kouzlo mechanických betlémů

Bohunka Krámská, fotografie: archiv autora

Dne 14. 12. 2016 bude v muzeu zahájena pozoruhodná výstava. V souvislosti s návratem a zprovozněním Metelkova betlému po jeho restaurování v dílně Kamila Andrese v Třebechovicích pod Orebem se koná výstava, jež má veřejnost seznámit s vybranými pohyblivými betlémy, rovněž Andrešem restaurovanými, a kromě toho i s jeho vlastní autorskou tvorbou.

Kamil Andres je mužem mnoha řemesel a lehce se mohlo stát, že svou přesností, důsledností a systematickostí záručí ve zcela jiném oboru. Rozhodující mezník v jeho životě přinesl rok 1994, kdy nastoupil do Třebechovického muzea betlémů. Tehdy netušil, že se betlémy stanou jeho osudem a on nejlepším znalcem mechanických betlémů v České republice. Každodenní setkávání s proslulým Proboštovým betlémem otevřelo v jeho srdci skrytou komnatu a přivolalo vzpomínky z dětství. Narodil se sice v Opočně, dětství však strávil v těsném sousedství domu, kde žil Josef Probošt a kde po otcově smrti bydlela jeho dcera Anna Moravcová. Kamil Andres, kte-

rý pro zábavu zhotovoval mechanické hračky a modely, se nyní pustil do oprav betlémových mechanismů, nejprve z fondu Třebechovického muzea, později ze sbírek dalších muzeí.

Své úsilí záhy zaměřil na získání licence na restaurování mechanických betlémů (obdržel ji od MK ČR jako jediný v republice roku 2008), která byla podmínkou možnosti restaurovat Proboštův betlém, prohlášený roku 1999 za národní kulturní památku. Roku 2011 přistoupil k restaurátorskému průzkumu, dokumentaci a zaměření Proboštova betlému, neboť jej bylo třeba téhož roku v důsledku stavby nové muzejní budovy převést do náhradního deponáře. V letech 2012–2013 se věnoval restaurování Proboštova betlému a jeho přípravě ke stěhování do nové budovy. Při slavnostním otevření Třebechovického muzea 5. září 2013 již byl betlém opět v provozu a středem nové muzejní expozice.

Hned od počátku se Andres pln obdivu ponořil do studia funkce pohonného mechanismu Proboštova betlému, díla sekerníka Josefa Frimla.



Rozhodl se zhotovit na stejném principu jednu mechaniku, vypočítat převody, navrhnout pro zadanou rychlost ozubená kola a ručně je stejným pracovním postupem po vzoru stavitelů betlémů z 19. století vyrobit. Zároveň vzal do ruky polínko a zkusil řezat první vlastní figury. Z nesmělých začátků vyrostl v letech 1995–1998 jeho první pohyblivý betlém, nazývaný Třebechovický, neboť byl vytvořen jako výraz úcty Proboštovi u příležitosti 150. výročí jeho narození. Autor zde zachytil třebechovické náměstí, Proboštův dům a radnici, ale hlavně sousedy, kováře Josefa Motyčku, hrnčíře Jaromíra Černého a souseda Moravce, jak naklepává kosu, starostu Vitouška, jak kráčí unášen pásem po náměstí, nebo

dalšího souseda, jak jde se džbánem pro pivo. Také představil jedno ze svých pracovišť, třebechovickou kolejiznu s kouřícím mistrem, který krychlupem nikdy nepomohl, byť vláčeli sebetěžší náklad. V letech 1999–2001 navázal dalším dílem, funkční replikou části mechanismu a vybraných figurek Proboštova betlému, darovníků a řemeslníků – u kovadliny pracují dva kováři, žena stlouká máslo v máselnici, muž kráčí s trakařem, babka s kozou, žena s putnou na zádech. Soustružená kola se vsazovanými zuby vyrobil z bukoveho dřeva, z něhož je i pás pro transport figurek. Soukolí pohání elektrický motorek a předvádí činnost mechanismu. Nadšení muzejních ná-

Pokračování na straně 14



### Pokračování ze strany 13

vštevňníků jej povzbudilo v úmyslu pokračovat v dokumentaci starých řemesel a živností, aby poskytli názorné poučení zejména dnešním dětem, kterým jsou názvy některých řemesel záhadou. Tak vznikly mechanické ukázky řemesel, které ovládnány tlačítkem nebo fotobuňkou hned vtáhnou diváka do pracovního kolotoče. Exponát z roku 2013 s modelem parního stroje předvádí práci kovářů, bednáře, koláře

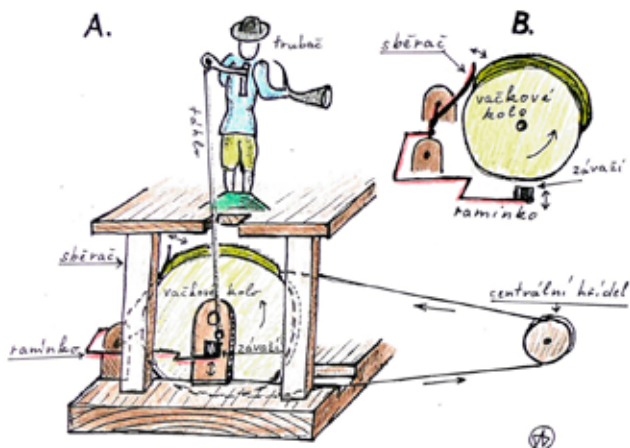
hybovaný betlém a rozrůstá se řada šťastných muzeí i soukromých majitelů, již nabízejí o Vánocích spolehlivě fungující pohyblivé exponáty (Vlastivědné muzeum pro Vysoké nad Jizerou a okolí, Krkonošské muzeum ve Vrchlabí a Památník zapadlých vlastenců v Pasekách n. J. Správy KRNAP, Muzea Vysočiny Třebíč a Jihlava, Jihočeské muzeum v Českých Budějovicích, Městské muzeum Žamberk, Regionální muzeum ve Vysokém Mýtě,

ale nikoli významem – betlém Jana Metelky mladšího s figurami řezbáře Františka Hanuše z Vysokého n. J. nebo Vaníčkův a Křepinského betlém z Muzea Českého ráje v Turnově. Premiéru na výstavě bude mít restaurovaný skříňkový betlém z Jindřichova Hradce. Pohyblivý skříňkový betlém s papírovými figurami byl zapůjčen z Krkonošského muzea ve Vrchlabí a dalším skvostem s miniaturními malovanými papírovými figurkami (3–6,5 mm) je skříňkový betlém Antonína Schauera z Regionálního muzea ve Vysokém Mýtě.

Způsob práce Kamila Andrese prozrazuje i epizoda s figurkou slona, jež se ztratila po návratu Třebechovického betlému z výstavy v Montrealu roku 1967. Z krátkého záběru v dokumentárním filmu o Proboštově betlému – „Probošt pro Montreal“ (1965) – zho-

tovil dokumentaci a posléze vyřezal slona, který dokonale odpovídal stylu řezbářů Třebechovického betlému. Návštevnick ocení i profesionální fotografie a precizní výkresy a kresby, které jsou součástí restaurátorských zpráv.

Andres se pravidelně účastní akcí spolku přátel betlémů v Třešti s názvem Dřevovězání, kde spolu s dalšími řezbáři každým rokem přidává jednu novou figurku do společného betlému a stejným způsobem pomáhá rozšiřovat betlém v Příbrami. Roku 2013 byl zastoupen mezi současnými řezbáři na výstavě *Setkání s vůní dřeva* v Hradci Králové a pravidelně obesílá vánoční výstavy v Rychnově nad Kněžnou. V neposlední řadě si velký okruh zájemců získaly jeho četné přednášky věnované mechanickým betlémům a rovněž referáty na mezinárodních konferencích. ■



a truhláře. Připomínkou životní reality horských obyvatel od 16. do 19. století pak jsou tkalcovské světničky – mechanické ukázky práce tkalce a přadleny u kolovratu, jimž dodávají útulnosti kachlová kamna a kolébka s dítětem.

Hlavní a nejmilejší činností Kamila Andrese je však restaurování pochroumaných nebo zcela nepohyblivých mechanismů, které mnohdy desítky let ležely rozloženy v muzejních depozitářích, aniž je někdo viděl v provozu. Každým rokem přibývá v soupisu prací Kamila Andrese aspoň jeden rozpo-

Olešnice v Orlických horách, Simonův betlém ve Frydlantu v Č. aj.).

Výstava v našem muzeu si vzala za úkol reprezentovat Andrese restaurátora, ovšem impozantní, několik metrů široké pohyblivé betlémy nebylo možné stěhovat, v neposlední řadě proto, že každá taková akce může betlém vážně poškodit. Tyto betlémy jsou zastoupeny betlémem Václava Metelky ze Sklenařic, který se vrátil v září 2016 z Andresovy dílny do naší expozice. Na výstavě se objeví pohyblivé betlémy a mechanické ukázky řemesel sice menší rozměrem,

## Malé zamyšlení nad zá-půjčkou barokního skla

Oldřich Palata, fotografie: Milada Dománková

Na letní měsíce letošního roku připravilo Krkonošské muzeum v Jelení Hoře pozoruhodnou výstavu s názvem *Slezské barokní sklo*. Představila v reprezentačním výběru charakteristickou epochu vynikající sklářské tvorby z období od počátku 17. do poloviny 18. století, kdy slezské sklo – obdobně jako soudobé české – otevřelo první slavnou kapitolu v historii uměleckého sklářství v oblasti Krkonoš a Jizerských hor. Věhlas zdejší produkce, v níž se tehdy prolínaly společné vlivy z obou stran

hor, pronikl rychle do celé Evropy i do zámoří a barokní poháry, číše, flakóny a další nádoby z křišťálově čirého skla s broušeným a jemně řezaným dekorem přesvědčivě ukončily dosavadní slávu benátské konkurence. Na výstavě v Jelení Hoře, připravené v mezinárodní spolupráci Krkonošského muzea se Slezským muzeem v Görlitz, tuto skutečnost výmluvně připomněl rozsáhlý soubor 170 exponátů. Vystavené předměty pocházely nejenom z vlastních sbírek obou po-

**Pokračování na straně 15**



## Pokračování ze strany 14

řadajících muzeí, ale také z početné řady dalších institucí – z Národních muzeí ve Varšavě, Vratislavi, Krakově a Kielcích, z Historického muzea v Bielsko-Białej, z varšavského a krakovského Královského zámku, z Kulturně-historického muzea v Görlitz, z Městského muzea v Žitavě – a také ze Severočeského muzea.

Z Liberce putovalo do Jelení Hory celkem 28 exponátů, což byla zá-půjčka nejpočetnější. Slavnostní atmosféra při vernisáži 10. června tohoto roku, umocněná živou barokní hudbou, nabídla příležitost k malému zamyšlení nejenom nad výstavou, ale i nad touto zá-půjčkou.

Bylo příjemné pozorovat, jak se sbírkové předměty důvěrně známé z přítmi libereckého muzejního depozitáře proměnily při výstavní prezentaci v zářivé exponáty, které skvěle obstojí v sousedství s dalšími vybranými doklady barokního uměleckého skla. Lehce sentimentální úvaha sváděla k myšlence, že je to možná i proto, že se po více než 250 letech vrátily na pár týdnů do míst, kde původně vznikly. Tedy do míst vzdálených od Liberce sotva sedmdesát kilometrů.

Jenže cesty, kterými se kdysi jednotlivé předměty z této současné zá-půjčky dostaly z jelenohorské oblasti do Severočeského muzea, byly mnohem klikatější, delší a záhadnější. Staré inventární záznamy potvrzují, že tyto cenné akvizice pocházejí z nákupů uskutečněných vesměs v závěru 19. a počátkem 20. století v obchodech vyhlášených starožitníků v Berlíně, Drážďanech, Mnichově, Žitavě, Vratislavi, Praze, Vídni a jinde. Dva z předmětů ze zá-půjčkové kolekce byly součástí rozsáhlého odkazu významného mecenáše, příznivce a čestného kurátora bývalého Severočeského průmyslového muzea, barona Heinricha von Liebig z roku 1904.

Od chvíle, kdy se všechny tyto dávné přírůstky dostaly do evidence muzejních sbírek, je pro naši dobu situace již přeci jenom o něco výmluvnější. I z tohoto časově redukováného pohledu je však pozoruhodné, co všechno tyto sbírkové předměty, zá-půjčené na výstavu do Krkonošského muzea, „pamatují“, respektive kde a kdy už byly v minulosti vystaveny. Bylo by to na dlouhé vyprávění, nicméně pro ilustraci alespoň ve zkratce malé připomenutí.

Některé z těchto exponátů byly již v závěru 19. století součástí stále umělecko-historické expozice Severočeského muzea umístěné tehdy v pronajatých prostorech tzv. Görlachova domu (původně stojícího zhruba v místě dnešní zastávky MHD u obchodního domu Plaza na Šaldově náměstí). Tam je také viděl v roce 1891 císař František Josef I.

při své tehdejší návštěvě Liberce. Když přijel v roce 1906 do metropole severních Čech opětovně, navštívil i novostavbu libereckého muzea s moderní expozicí evropského a orientálního užitého umění. Při odchodu pronesl Jeho Veličenstvo památnou větu: „Můžete být hrdi na své muzeum a na jeho bohaté sbírky.“ Ať již to byl od mocnáře projev společenské konvence, nebo výraz bezprostředního prožitku, vystihovala tato věta velice pregnantně tehdejší postavení Severočeského muzea, které se řadilo svou moderní expozicí a především svými sbírkami mezi nejlepší umělecko-průmyslová muzea v celé rakouské monarchii. K jeho nejbohatším fondům patřilo spolu s textilem rovněž historické sklo a v příslušné expoziční sekci mělo excelentní zastoupení rovněž české a slezské barokní sklářské umění včetně několika pohárů zá-půjčených letos na připomínanou výstavu. Sláva Severočeského muzea a význam jeho expozic ztratily v meziválečném období v důsledku finančních těžkostí a politických okolností hodně ze svého bývalého lesku a v průběhu 2. světové války dokonce vzaly zcela zavisť. Muzeum bylo uzavřeno a rozvezené sbírky našly dočasné náhradní umístění v různých místech libereckého regionu.



Pohár s portrétem císaře Karla VI., kolem roku 1740, koupeno v Drážďanech v roce 1896



Miska na cukrovinky, tzv. lodka, kolem roku 1750, koupeno ve Vídni v roce 1894

Mezi vystěhovanými sbírkami bylo též umělecké sklo. Patří k malým zázrakům, že se téměř vše a v pořádku po roce 1945 vrátilo zpět do muzea. To se však v poválečné době proměnilo z původního umělecko-průmyslového muzea na instituci vlastivědného charakteru, a proto si

stejně jako ostatní umělecké sbírky i barokní sklo muselo pár let počkat na svou novou prezentaci.

Tě se dočkalo, spolu s řadou připomínaných slezských skel, v roce 1962, některé další sbírkové předměty našly uplatnění v expoziční sekci barokních uměleckých řemesel, jiné byly načas vystaveny v rámci dlouhodobé zá-půjčky v jabloneckém Muzeu skla a bižuterie. Většinu předmětů z kolekce zá-půjčené v letošním roce do Polska mohli návštěvníci SM obdivovat v letech 1973–1982 ve specializované expozici evropského uměleckého skla. Ovšem ani poté, co byla tato expozice zrušena, nezůstaly některé z připomínaných dokladů barokního umění „zapomenuty“ v depozitáři a našly své místo mezi exponáty na řadě výstav pořádaných Severočeským muzeem nejenom ve vlastních prostorech, ale také v zahraničí – v Japonsku (Tokio, 1998; Takasaki, 2001), Jižní Koreji (Yongin, 2001), Holandsku (Amersfoort, 2003) a v Německu (Langenfeld, 2008).

Zastoupení připomínané zá-půjčky na letní výstavě v Jelení Hoře a na její současné repríze ve Slezském muzeu v Görlitz (v době od 20. srpna do 20. listopadu 2016) je přesvědčivým potvrzením vysoké úrovně kolekce uměleckého skla ve sbírkách libereckého muzea a současně dokladem, že Severočeské muzeum má stejně jako v minulosti také v současné době oprávněně uznávané renomé mezi odborníky doma i v zahraničí. A pokud vše dobře dopadne, mohli by se o tom v blízké budoucnosti přesvědčit i běžní návštěvníci Severočeského muzea v nově zamýšleném – a veřejnosti přístupném – studijním depozitáři sbírky skla. ■



V létě roku 2011, kdy vzniklo první číslo čtvrtletníku, jsem napsal editorial s názvem „Začínáme“. Tehdy to byl logický krok a obsahoval opravdu předmluvu – úvodník k danému číslu – a k novému časopisu.

Inspirací nám byl časopis turnovského muzea; náš nový čtvrtletník se ujal dobře jak mezi muzejníky, tak u široké veřejnosti. Vše vypadalo růžově a napsat sloupek o aktuálních tématech se jevil jako výborný nápad. Počáteční nadšení však vystřídaly pochybnosti a několikrát se stalo, že jsem komentoval i politickou scénu nebo sociální aspekty ve společnosti. Háček je v tom, že nejsem a nemám být komentátorem.

Myslím, že v nejlepším se má skončit a tak rád přenechám prostor tohoto sloupku dalším. Redakční rada zůstává stejná, jen z editoriału se stane trochu jiný útvar. Ostatně, ruku na srdce: u kolika knih jste si přečetli úvod, kolikrát jste si přečetli ve velkých časopisech právě editorial? Osobně úvody čtu jen u literatury faktu a editorial – ten jsem naposledy četl před lety, kdy šéfredaktorem Reflexu byl doktor Petr Bílek. Pak už nikdy... ■

## Výstavy Severočeského muzea v Liberci listopad–prosinec 2016

**Symposium uměleckoprůmyslových škol LK**  
27. 9. – 27. 11. 2016

**Když ptáčka lapají...**  
6. 10. – 4. 12. 2016

**Od Plastimatu k Magně**  
13. 10. 2016 – 22. 1. 2017

**Náš císař**  
15. 12. 2016 – 19. 3. 2017

**K. Andres: řezbář a restaurátor mechanických betlémů**  
15. 12. 2016 – 12. 2. 2017

