



národní  
úložiště  
šedé  
literatury

## **Kultura České republiky v číslech 2017: Vybrané údaje ze statistických šetření**

Národní informační a poradenské středisko pro kulturu  
2018

Dostupný z <http://www.nusl.cz/ntk/nusl-375244>

Dílo je chráněno podle autorského zákona č. 121/2000 Sb.

Tento dokument byl stažen z Národního úložiště šedé literatury (NUŠL).

Datum stažení: 22.03.2019

Další dokumenty můžete najít prostřednictvím vyhledávacího rozhraní [nusl.cz](http://nusl.cz) .

NÁRODNÍ INFORMAČNÍ A PORADENSKÉ STŘEDISKO  
PRO KULTURU

# KULTURA ČESKÉ REPUBLIKY V ČÍSLECH

VYBRANÉ ÚDAJE ZE STATISTICKÝCH ŠETŘENÍ



PRAHA 2017

**nipos**

[WWW.NIPOS-MK.CZ](http://WWW.NIPOS-MK.CZ)

# ÚVOD

## **Národní informační a poradenské středisko pro kulturu (NIPOS)**

je příspěvkovou organizací Ministerstva kultury a z jeho pověření zabezpečuje státní statistickou službu za oblast kultury.

Statistika kultury se zabývá zjišťováním údajů o činnosti kulturních subjektů zřizovaných orgány státní správy, kraji, obcemi a městy, spolky, obecně prospěšnými společnostmi, církvemi, podnikatelskými subjekty aj. na základě zákona č. 89/1995 Sb. o státní statistické službě, ve znění pozdějších předpisů.

V předkládané brožuře jsou zveřejněny vybrané údaje za následující obory: památkové objekty zpřístupněné za vstupné, muzea, galerie a památníky, veřejné knihovny, divadla, neperiodické publikace a periodický tisk, rozhlas a televizi.

Data uvedená za rok 2016 mají informativní charakter, neboť některé zpravodajské jednotky v řádném termínu nevyplnily statistický výkaz. Definitivní data budou zveřejněna v publikaci „Základní statistické údaje o kultuře v České republice za rok 2016“. V přehledech (TOP) jsou uvedeni poskytovatelé kulturních služeb, kteří dali souhlas se zveřejněním individuálních údajů.

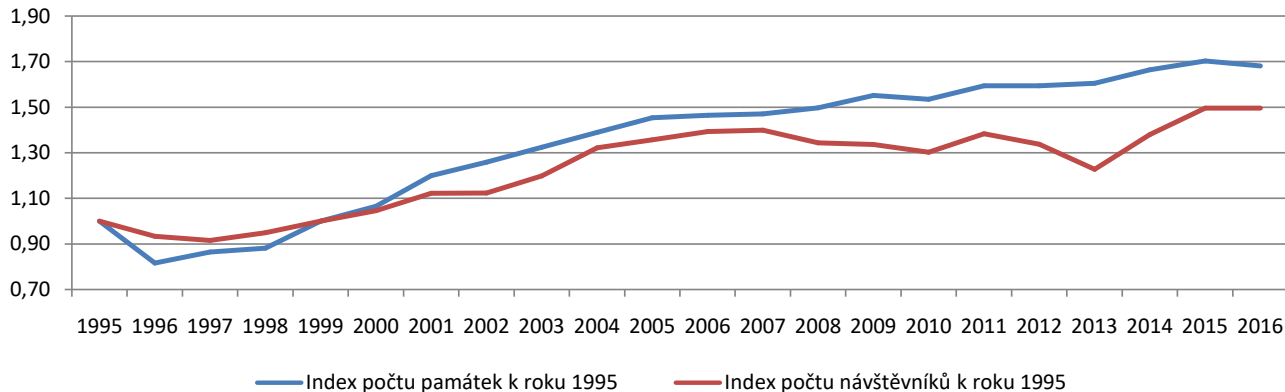
## PAMÁTKY ZPŘÍSTUPNĚNÉ ZA VSTUPNÉ (hrady, zámky a další objekty)

Ukazatel	ROK						INDEX		
	2000	2005	2010	2014	2015	2016	2016/2000	2016/2010	2016/2015
Počet hradů, zámků a ostatních památek za vstupné	197	269	284	308	315	311	1,58	1,10	0,99
Počet návštěvníků (tis.)	9 110	11 797	11 325	11 992	13 006	14 076	1,55	1,24	1,08
Počet návštěvníků na 1 tis.obyv.	889	1 153	1 077	1 139	1 234	1 330	1,50	1,23	1,08
Počet kulturních akcí	11 101	21 457	13 864	12 905	15 768	14 760	1,33	1,06	0,94

Zdroj: NIPOS

## PAMÁTKY ZPŘÍSTUPNĚNÉ ZA VSTUPNÉ (hrady, zámky a další objekty)

Dynamika vývoje počtu památek a jejich návštěvníků



## **PAMÁTKY ZPŘÍSTUPNĚNÉ ZA VSTUPNÉ (hrady, zámky a další objekty)**

Ve sledovaném období let 2000–2016 počet hradů, zámků, kostelů a ostatních památek zpřístupněných za vstupné postupně vzrůstal. Jeho nárůst se – v souvislosti s nápravou vlastnických vztahů v této oblasti a s rozvojem tržní ekonomiky – datuje od devadesátých let. Měnilo se i využívání objektů, které dříve sloužily např. jako sklady. Postupně se rekonstruovaly a získávaly nové využití, zpravidla v kulturní oblasti. V návštěvnosti památek lze v jednotlivých letech sledovat výkyvy spojené s ekonomickou situací. Nejvyšší nárůst návštěvníků se projevil v r. 2011 a pak v letech 2014–2016.

Do návštěvnosti jednotlivých objektů se promítá nejen jejich atraktivnost, ale také pořádání různých doprovodných kulturních akcí. Významnou roli hraje i to, zda je objekt uváděn v nabídkách cestovních kanceláří, což se projevuje i přílivem zahraničních turistů. Všechny památkové objekty se každoročně snaží zvyšovat návštěvnost nejen otevíráním nových prohlídkových okruhů a pořádáním nočních prohlídek, ale i zpřístupňováním některých památek v zimním období.

## PAMÁTKY ZPŘÍSTUPNĚNÉ ZA VSTUPNÉ (hrady, zámky a další objekty)

### TOP Památky podle počtu návštěvníků

Pražský hrad  
Staroměstská radnice, Praha  
Státní zámek Lednice  
Státní hrad a zámek Český Krumlov  
Kostnice-Hřbitovní kostel Všech svatých, Kutná Hora  
Státní zámek Hluboká  
Státní hrad Karlštejn  
Katedrála sv. Petra a Pavla, Brno  
Zámek Dětenice  
Arcibiskupský zámek a zahrady, Kroměříž  
Novoměstská radnice, Praha  
Státní zámek Konopiště, Benešov  
Státní zámek Valtice  
Zámek Loučeň  
Hrad Loket  
Státní zámek Sychrov

Loreta Praha  
Státní hrad Bouzov  
Státní hrad Pernštejn, Nedvědice  
Státní hrad Trosky, Rovensko pod Troskami  
Hospital Kuks  
Státní hrad Křivoklát  
Státní zámek Buchlovice  
Státní hrad Veveří, Brno  
Katedrála Nanebevzetí Panny Marie a sv. Jana Křtitele, Kutná Hora  
Slezskoostravský hrad, Slezská Ostrava  
Státní zámek Telč  
Státní zámek Ratibořice, Česká Skalice  
Státní hrad Buchlov, Buchlovice  
Hrad Kost, Libošovice  
Státní zámek Červená Lhota, Kardašova Řečice  
Státní zámek Žleby

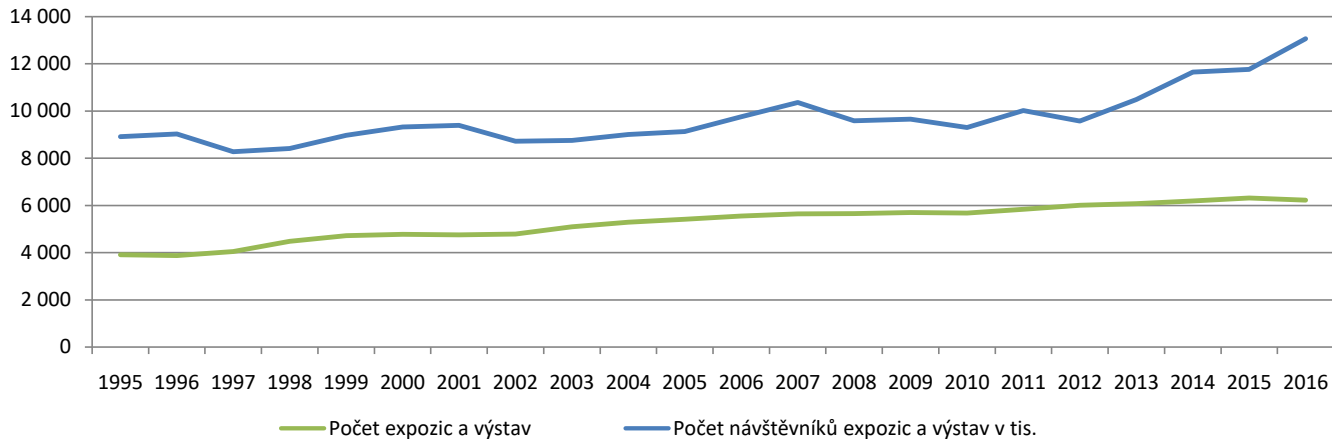
## MUZEA, PAMÁTNÍKY A GALERIE (muzea výtvarných umění)

Ukazatel	ROK							INDEX		
	1995	2000	2005	2010	2014	2015	2016	2016/1995	2016/2010	2016/2015
Počet muzeí, galerií, památníků	333	440	457	477	509	484	488	1,47	1,02	1,01
Počet expozic a výstav	3 912	4 777	5 420	5 675	6 199	6 319	6 228	1,59	1,10	0,99
z toho	Počet expozic	964	1 492	1 691	1 828	1 992	2 065	2,21	1,17	1,03
	Počet výstav	2 948	3 285	3 729	3 847	4 207	4 254	1,39	1,06	0,96
Počet návštěvníků expozic a výstav (tis.)	8 915	9 323	9 132	9 308	11 651	11 768	13 070	1,47	1,40	1,11
Počet návštěvníků na 1 tis. obyv.	863	908	892	885	1 107	1 116	1 237	1,43	1,40	1,11
Počet návštěvníků na 1 m <sup>2</sup> výstavní plochy	x	12	10	10	12	12	13	x	1,30	1,08
Celková výstavní plocha m <sup>2</sup>	x	748 203	875 127	924 564	964 163	986 306	1 018 906	x	1,10	1,03
z toho bezbariérový přístup m <sup>2</sup>	x	x	x	244 032	530 964	539 766	560 327	x	2,30	1,04

Zdroj: NIPOS



## MUZEA, PAMÁTNÍKY A GALERIE (muzea výtvarných umění)



## MUZEA, PAMÁTNÍKY A GALERIE (muzea výtvarných umění)

V roce 2016 bylo v ČR v provozu zhruba 490 muzeí, galerií (muzeí výtvarných umění) a památníků (dále jen muzeí), k tomu ještě tato muzea provozovala kolem 350 poboček. Detailní pohled na uvedená čísla ukazuje sice ve srovnání s předchozími roky určité rozdíly, ale ty jsou vesměs způsobeny organizačními změnami. Lze nicméně konstatovat, že celkový počet muzeí se u nás po roce 2010 víceméně ustálil. Rozhodující složku sítě muzeí představují muzejní instituce zřizované státem a veřejnou správou (79 % všech muzeí). Zbytek (21 %) připadá na muzea fyzických a právnických osob, spolků, církví, různých sdružení, veřejných vysokých škol a obecně prospěšných společností.

Základním posláním muzeí je vytvářet a uchovávat věcnou paměť na vývoj společnosti a přírody, jakožto nezastupitelnou součást hmotného i nehmotného kulturního dědictví. V muzeích ČR bylo ke konci roku 2016 zhruba 23,4 mil. evidenčních čísel sbírkových předmětů (odhadem to je kolem 65 mil. ks předmětů). Nově získala muzea v ČR do svých sbírek celkem 87 tis. evid. č.

přírůstků, ale již několik let klesá výše finančních prostředků, které mohou vynakládat na nové nákupy, zvláště uměleckých děl.

Jako další složku svého poslání, zpřístupňují muzea veřejnosti své sbírky především formou výstav a trvalých expozic. Muzea ČR k tomu měla v roce 2016 celkovou výstavní plochu 1 018 tis. m<sup>2</sup>, což je o 3 % více než v roce předchozím. Z toho bylo ovšem jen 55 % výstavní plochy s bezbariérovým přístupem. Pokud jde o celkovou návštěvnost expozic a výstav, byla při předchozím hodnocení statistických dat v roce 2015 konstatována rekordní návštěvnost za posledních dvacet let. Za rok 2016 můžeme ohlásit její další překonání o 11 % (13 070 tis. osob). Změnila se též struktura návštěvnosti. Zvýšil se podíl cizinců na celkové návštěvnosti, stoupl počet návštěvníků za plné vstupné a také za rodinné vstupné. Zvýšil se i počet speciálních doprovodných programů, které muzea připravila k výstavám a expozicím. Zdá se tedy, že jsme svědky zvyšujícího se zájmu veřejnosti o muzea v ČR.

František Šebek

## MUZEA, PAMÁTNÍKY A GALERIE (muzea výtvarných umění)

### TOP Muzea a památníky podle počtu návštěvníků

Muzeum hlavního města Prahy  
Židovské muzeum v Praze  
Vojenský historický ústav Praha  
Valašské muzeum v přírodě, Rožnov pod Radhoštěm  
Národní muzeum, Praha  
Národní technické muzeum, Praha  
Památník Terežín  
Muzeum Pražského Jezulátka, Praha  
Národní zemědělské muzeum Praha, s.p.o.  
Muzeum města Brna  
Muzeum jihovýchodní Moravy ve Zlíně  
Památník Lidice  
Vlastivědné muzeum v Olomouci  
Technické muzeum v Brně  
ŠKODA Muzeum, Mladá Boleslav

### TOP Galerie podle počtu návštěvníků

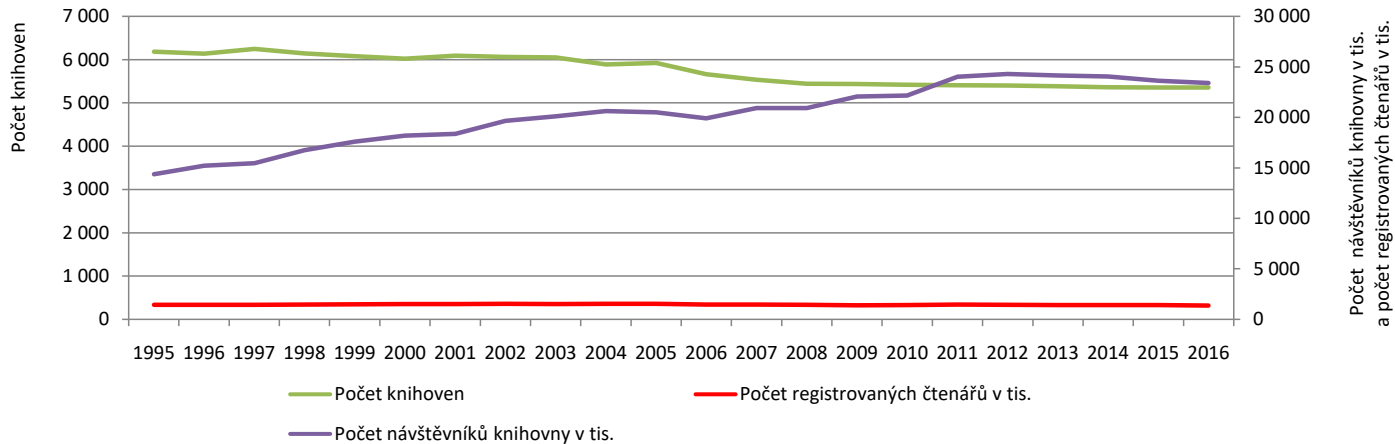
Národní galerie v Praze  
Galerie hlavního města Prahy  
Muzeum umění Olomouc  
Galerie Pravěk očima Zdeňka Buriana, Dvůr Králové  
Uměleckoprůmyslové museum v Praze  
Galerie výtvarného umění v Ostravě  
Moravská galerie v Brně  
Galerie Středočeského kraje, p. o., Kutná Hora  
Galerie Klatovy/Klenová  
Oblastní galerie Liberec  
Alšova jihočeská galerie, Hluboká nad Vltavou  
Galerie výtvarného umění v Chebu  
Krajská galerie výtvarného umění ve Zlíně  
Dům umění města Brna, p. o.  
Západočeská galerie v Plzni, p. o.

## KNIHOVNY VEŘEJNÉ

Ukazatel	ROK							INDEX		
	1995	2000	2005	2010	2014	2015	2016	2016/1995	2016/2010	2016/2015
Počet knihoven	6 179	6 019	5 920	5 415	5 360	5 354	5 353	0,87	0,99	1
z toho knihovny s neprofes. pracovníky	5 402	5 279	5 144	4 622	4 562	4 554	4 555	0,84	0,99	1
Počet registrovaných čtenářů (tis.)	1 428	1 523	1 538	1 431	1 430	1 547	1 372	0,96	0,96	0,89
Počet výpůjček (tis.)	57 413	70 401	71 974	66 773	62 614	60 038	58 204	1,01	0,87	0,97
Počet výpůjček na 1tis.obyv.	5 557	6 853	7 033	6 349	5 949	5 696	5 510	0,99	0,87	0,97
Počet návštěvníků knihovny (tis.)	14 364	18 188	20 502	22 157	24 053	23 624	23 400	1,63	1,06	0,99
Počet stažených digitálních dokumentů (tis.)	x	x	x	x	37 312	39 572	42 584	x	x	1,08
Počet kulturních akcí	x	x	x	x	65 017	65 324	66 220	x	x	1,01
Počet návštěvníků kulturních akcí (tis.)	x	x	x	x	2 085	2 263	2 408	x	x	1,06
Počet vzdělávacích akcí	x	x	x	x	32 562	37 532	42 153	x	x	1,12
Počet návštěvníků vzdělávacích akcí (tis.)	x	x	x	x	705	796	896	x	x	1,13

Zdroj: NIPOS

## KNIHOVNY VEŘEJNÉ



## KNİHOVNY VEŘEJNÉ

Česká republika si stále udržuje mimořádně hustou síť veřejných knihoven. Zatímco průměr Evropské unie se pohybuje kolem 1,3 knihovny na 10 tisíc obyvatel, v Česku je to 5,1. U výpůjčních služeb dochází k dvěma protikladným trendům. Na jedné straně klesá počet výpůjček tradičních tištěných dokumentů (knihy, periodika), ale vedle toho stoupá využívání elektronických dokumentů, především stahování či zobrazení digitálních dokumentů a výpůjčky elektronických knih. Budoucnost elektronických služeb knihoven, zejména v oblasti půjčování e-knih, je výrazně limitován autorskoprávními aspekty. I přes tato omezení začaly veřejné knihovny půjčovat e-knihy, v roce 2016 bylo poskytnuto 49 475 výpůjček e-knih. Stále větší část služeb není vázána na registraci osob a je volně dostupná všem návštěvníkům. Proto počet registrovaných čtenářů již proto není nejvýznamnějším měřítkem využívání knihoven, ale je nutno jej posuzovat v souvislosti s jinými ukaza-

teli. Pokud jde o návštěvnost, zdá se, že po letech dlouhodobého vzestupu dochází k určitému poklesu. Pokles zaznamenáváme u počtu návštěvníků, kteří v knihovně využívají přístup k internetu a výpůjční služby. Příčinou poklesu počtu návštěvníků je také to, že knihovny nabízejí stále větší množství služeb ve virtuálním prostředí. Vedle toho stále roste počet návštěvníků různých druhů kulturních a vzdělávacích akcí, jakým jsou autorská čtení, besedy, výstavy, přednášky, workshopy, univerzity volného času, počítačové kurzy aj. Důležitou a veřejností vyhledávanou aktivitou knihoven je pořádání kulturních a vzdělávacích akcí. Veřejné knihovny v roce 2016 uspořádaly přes 66 tis. kulturních akcí, kterých se účastnilo 2,4 mil. návštěvníků. Počet vzdělávacích akcí vzrostl meziročně ve všech ukazatelích – veřejné knihovny uspořádaly v roce 2016 pro veřejnost 42 153 vzdělávacích akcí, kterých se účastnilo 896 tis. návštěvníků.

Vít Richter

## KNİHOVNY VEŘEJNÉ

### TOP Knihovny s profesionálními pracovníky podle počtu výpůjček

#### celkem

Městská knihovna v Praze  
Knihovna města Ostravy  
Knihovna Jiřího Mahena v Brně  
Krajská knihovna Františka Bartoše ve Zlíně  
Knihovna města Plzně  
Moravská zemská knihovna v Brně  
Jihočeská vědecká knihovna v Českých Budějovicích  
Knihovna města Hradce Králové  
Krajská vědecká knihovna v Liberci  
Severočeská vědecká knihovna Ústí nad Labem  
Národní knihovna ČR Praha  
Knihovna města Olomouce  
Knihovna Petra Bezruče v Opavě  
Studijní a vědecká knihovna Plzeňského kraje  
Městská knihovna Jihlava  
Středisko knihovnických a kulturních služeb Chomutov

#### na 1 obyvatele v místě sídla

Městská knihovna Hrotovice  
Volyňská kultura, městská knihovna Volyně  
Městská knihovna Nové Město na Moravě  
Místní knihovna Pavla Křížkovského Holasovice  
Místní knihovna Maleč  
Městská knihovna Bystřice nad Pernštejnem  
Knihovna Břetislava Kafky Červený Kostelec  
Městská knihovna Rokycany  
Městská knihovna Rtně v Podkrkonoší  
Městská knihovna Pacov  
Obecní knihovna Rouchovany  
Místní knihovna Velim  
Městská knihovna Nové Město nad Metují  
Krajská knihovna Vysočiny Havlíčkův Brod  
Knihovna Matěje Josefa Sychry Žďár nad Sázavou  
Obecní knihovna Býšť

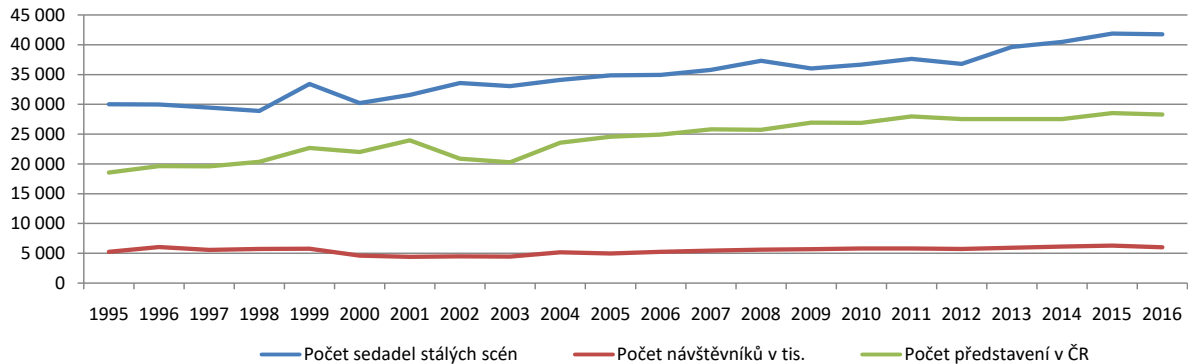
## DIVADLA

Ukazatel	ROK							INDEX		
	1995	2000	2005	2010	2014	2015	2016	2016/1995	2016/2010	2016/2015
Počet divadel (bez stagion)	89	118	121	151	152	155	156	1,75	1,03	1,01
Počet stálých scén	96	121	143	160	177	180	177	1,84	1,11	0,98
Počet sedadel stálých scén	30 015	30 223	34 863	36 648	40 469	41 872	41 749	1,39	1,14	1,00
Počet sedadel na 1 tis. obyv.	2,9	2,9	3,4	3,5	3,8	4,0	4,0	1,36	1,13	0,99
Počet návštěvníků v tis.	5 247	4 589	4 976	5 805	6 108	6 269	5 986	1,14	1,03	0,95
Počet návštěvníků na 1 tis. obyv.	508	447	486	552	580	595	567	1,12	1,03	0,95
Počet návštěvníků na 1 sedadlo	175	152	143	158	151	150	143	0,82	0,91	0,96
Počet představení v ČR	18 527	21 997	24 563	26 883	27 533	28 519	28 281	1,53	1,05	0,99
Počet titulů v divadelním repertoáru	1 438	1 961	2 011	2 701	2 882	2 954	2 924	2,03	1,08	0,99
z toho počet premiér	502	590	624	685	673	645	630	1,25	0,92	0,98

Zdroj: NIPOS



## DIVADLA



## DIVADLA

Divadelní systém v ČR je strukturován a statisticky sledován jako síť veřejných divadel, neziskových subjektů a podnikatelského sektoru. V celém systému bylo v posledních letech možné sledovat postupné navyšování většiny výkonnostních dat o českém divadle. Oproti roku 2015 se tento trend v roce 2016 zastavil. Došlo k poklesu v počtu stálých scén (ze 180 na 177), mj. i proto, že pro rekonstrukci byla uzavřena budova Státní opery Praha, což má pravděpodobně vliv i na pokles celkového počtu návštěvníků. Návštěvnost klesla jen o něco málo pod 6 milionů diváků za rok. Ve všech dalších rozhodujících ukazatelích prokazuje náš divadelní systém jistou míru stabilizace. Největším divadelním producentem, jak do počtu návštěvníků tak představení, zůstává pražské Národní divadlo. V delší časové komparaci jsou stále výkony divadel ČR přibližně na úrovni roku 2010 a v průměru 1,5x větší oproti roku 1995. Jen mírně klesá počet premiér (o 30 titulů) a přibližně o 250 i počet vykázaných představení. Níže uvedená data za rok 2016 ukazují, že přes částečný úbytek návštěvníků, návštěvnost prokazuje slušný evropský standard a nadále, čistě statisticky řečeno, přijde do divadla během kalendářního roku skoro každý druhý občan naší republiky.

Získaná data dávají výpověď o přetrvávající stabilitě struktury naší divadelní sítě. Od roku 1990 se sice počet profesionálních divadel zvýšil, především díky uvolnění režimu provozování po roce 1989, ale počet diváků, konzumentů této kulturní služby, zůstává řádově stejný. Stát prostřednictvím MK ČR zřizuje jako svou příspěvkovou organizaci už jen Národní divadlo v Praze, kraje pak pouze Horácké divadlo v Jihlavě a polsko-českou scénu v Českém Těšíně. Většinu veřejných divadel provozují nadále města, převážně stále jako své příspěvkové organizace, ale už také jako obecně prospěšné společnosti (Praha, Hradec Králové) či společnosti s ručením omezeným (Ostrava, Kladno). Statistiku následných dekád po roce 1989 ovlivňuje i fungující segment soukromých divadel, provozovaný buď právníckými osobami (především jako s.r.o.) či přímo fyzickými osobami na základě živnostenského oprávnění. Od roku 2014 se lze setkávat i s novými právními subjekty, kdy občanská sdružení do roku 2017 nahradily spolky a pro veřejná divadla přibyla možnost nové právní subjektivity – ústav, respektive zapsaný ústav.

Bohumil Nekolný

## DIVADLA

### TOP Divadla podle počtu diváků

Národní divadlo, Praha	Slovácké divadlo Uherské Hradiště
Městské divadlo Brno	Klicperovo divadlo, Hradec Králové
Národní divadlo Brno	Divadlo F. X. Šaldy Liberec
Divadlo J. K. Tyla, Plzeň	Divadlo Na Fidlovačce, Praha
Národní divadlo moravskoslezské, Ostrava	Docela velké divadlo, Litvínov
Městská divadla pražská, Praha	Divadlo v Dlouhé, Praha
Hudební divadlo v Karlíně, Praha	Městské divadlo Mladá Boleslav
Jihočeské divadlo, České Budějovice	Divadlo loutek Ostrava
Agentura Harlekýn, Praha	Slezské divadlo Opava
Divadlo na Vinohradech, Praha	Horácké divadlo Jihlava
Divadlo Kvelb, České Budějovice	Divadlo pod Palmovkou, Praha
Východočeské divadlo Pardubice	Divadlo Spejbla a Hurvínka, Praha
Městské divadlo v Mostě	Divadlo DRAK a Mezinárodní institut figurálního divadla, Hradec Králové
Městské divadlo Zlín	Švandovo divadlo na Smíchově, Praha
Moravské divadlo Olomouc	Divadlo Na Jezerce, Praha
Těšínské divadlo Český Těšín	Divadlo A. Dvořáka Příbram

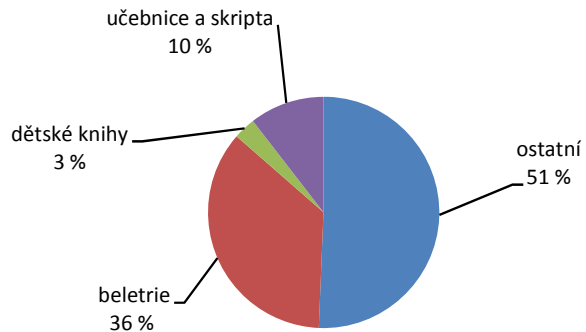
## NEPERIODICKÉ PUBLIKACE – KNIHY

Ukazatel		ROK						INDEX			
		1995	2000	2005	2010	2014	2015	2016	2016/1995	2016/2010	2016/2015
Počet titulů knih vydaných v roce		8 994	11 965	15 350	17 054	18 379	18 282	17 815	1,98	1,04	0,97
z toho	beletrie	3 214	3 281	3 340	4 477	5 129	5 297	5 559	1,73	1,24	1,05
	dětské knihy	278	579	866	1 336	1 962	1 955	2 157	7,76	1,61	1,10
	školní učebnice, vysokoškolská skripta a VŠ učebnice	944	1 400	1 776	1 536	1 698	1 551	1 172	1,24	0,76	0,76
Počet vydaných titulů na 1 tis.obyv.		0,87	1,16	1,50	1,62	1,75	1,73	1,69	1,94	1,04	0,97
Podle jazyka vydání	česky	8 544	10 662	13 493	14 763	15 536	15 598	16 314	1,91	1,11	1,05
	německy	101	113	125	66	102	85	74	0,73	1,12	0,87
	slovensky	21	36	72	194	370	316	316	15,05	1,63	1,00

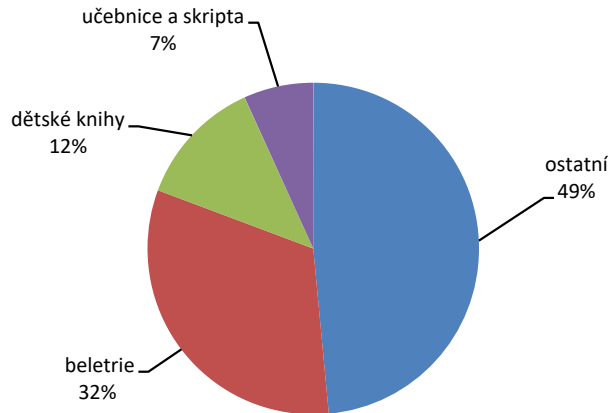
Zdroj: NK

## NEPERIODICKÉ PUBLIKACE – KNIHY

1995



2016



## NEPERIODICKÉ PUBLIKACE – KNIHY

Knižní sektor vykazoval od r. 1995 nárůst počtu titulů. První nárůst lze zaznamenat v roce 2005 (o 70 % oproti roku 1995). Od tohoto roku začíná počet vydaných titulů postupně stoupat až na více než 18 tis. titulů v r. 2008. Rok 2009 a 2010 vykázal pokles, zatímco v r. 2011 bylo vydáno nejvíce titulů za sledované období, téměř 19 tisíc. V r. 2012 však dochází opět k poklesu, bylo vydáno o téměř 10% knih méně než v r. 2011. Pokles se týká zejména beletrie, dětských knih bylo naopak vydáno o 8 % více. Opětný nárůst v roce 2013 se projevil hlavně u beletrie o 10 % a dětských knih o 19 %. V roce 2016 se počet vydaných titulů mírně snížil, vyšlo jich o 2,5 % méně než v roce 2015. Pokles se týkal zejména školních učebnic a skript.

Porovnáme-li od r. 1995 vydané tituly podle jazyka vydání, tak počet titulů vydaných česky kopíruje křivku celkem vydaných titulů. Počet titulů vydaných německy v letech 1995–2016 o více než 26,7 % poklesl, zatímco ve slovenštině vyšlo titulů mnohonásobně více.

V posledním období vzrůstá počet vydaných titulů e-knih. Podle Zprávy o českém knižním trhu 2015/2016 vydané SČKN bylo v roce 2015 o 8 % více vydaných knih vydáno i v elektronické podobě. E-knihy vydávalo v roce 2015 přibližně 250 nakladatelů a 200 autorů samo vydavatelů. Celkově v roce 2015 bylo k dispozici 15 000 titulů e-knih.

Také výrazně vzrostl počet vydávaných překladů, v r. 2016 tvořil 35,8 % celkové produkce, nejvíce překladů (téměř 55,7 %) bylo z anglického jazyka.

Ve sledovaném období (1995–2016) co se struktury vydávaných titulů týče, klesl podíl beletrie (z 35,7 % na 31,2 %) a podíl učebnic a skript z 10,5 % na 6,5 %) a naopak více než čtyřnásobně se zvýšil podíl titulů dětských knih (z 3 % na 12,1 %). Co se oborového zaměření vydávaných titulů týče, nejvíce se v současné době vydává literárních textů, dále knih z oblasti historie a biografie, školství, práva, veřejné správy, pojišťovnictví, lékařství, politiky a ekonomie, dále z oblasti strojírenství, technologie, stavebnictví, obchodu a řemesel.

## NEPERIODICKÉ PUBLIKACE – KNIHY

### TOP Knihy podle počtu vydaných titulů

Literární texty

Historie, biografie

Školství, pedagogika, volný čas

Právo, veřejná správa, sociální zabezpečení a sociální péče, pojišťovnictví

Lékařské vědy, zdravotnictví

Politika, ekonomie

Strojírenství, technologie, stavebnictví, průmysl, obchod a řemesla

Sochařství, výtvarné umění, grafika, fotografie

Náboženství, teologie

Přírodní vědy

Všeobecnosti

Domácí hospodaření

Hry a sport

Zemědělství, lesnictví, chov dobytka, lov zvěře a rybolov

Filozofie, psychologie

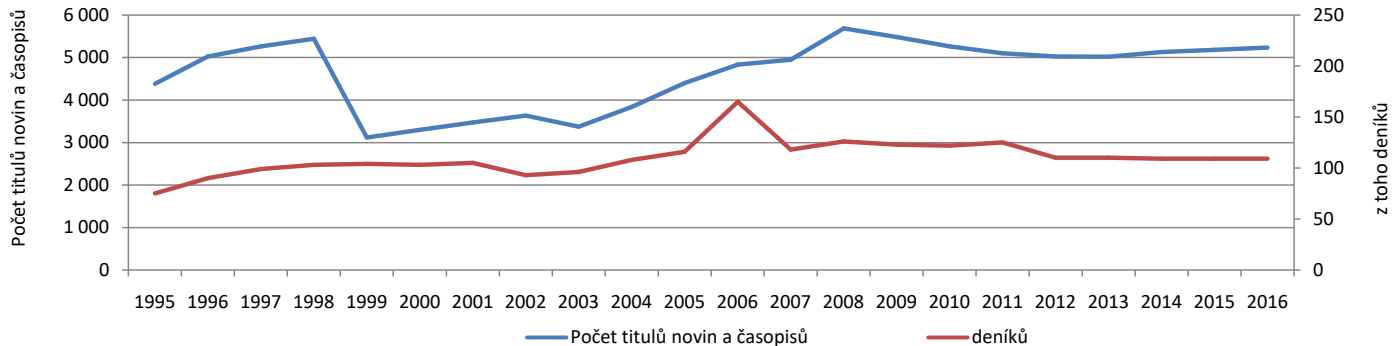
## PERIODICKÝ TISK – NOVINY A ČASOPISY

Ukazatel		ROK						INDEX			
		1995	2000	2005	2010	2014	2015	2016	2016/1995	2016/2010	2016/2015
Počet titulů novin a časopisů		4 380	3 295	4 399	5 265	5 127	5 181	5 234	1,19	0,99	1,01
Počet titulů novin		1 047	815	1 406	1 662	1 394	1 500	1 460	1,39	0,88	0,97
z toho	deníků	75	103	116	122	109	109	109	1,45	0,89	1,00
	vydávaných 2-3x týdně	12	5	5	5	11	11	11	0,92	2,20	1,00
	1x týdně	144	80	100	90	156	156	136	0,94	1,51	0,87
	méně často	816	627	1 185	1 445	1 118	1 224	1 204	1,48	0,83	0,98
Počet titulů časopisů		3 333	2 480	2 993	3 603	3 733	3 681	3 774	1,13	1,05	1,03
z toho	pro širokou veřejnost	1 638	1 326	1 666	1 967	1 939	1 915	1 957	1,19	0,99	1,02
	pro specifické skupiny čtenářů	1 695	1 154	1 327	1 636	1 794	1 766	1 819	1,07	1,11	1,03
Počet titulů novin a časopisů na 1 tis. obyv.		0,42	0,32	0,43	0,52	0,49	0,49	0,50	1,17	0,95	1,01

Zdroj: NK



## PERIODICKÝ TISK – NOVINY A ČASOPISY



## PERIODICKÝ TISK – NOVINY A ČASOPISY

Ve sledovaném období (1995–2016) vzrostl počet titulů periodického tisku o 19,4 %. Velký nárůst ve vydávání nastal v roce 2008. V letech 1996–1998 vycházelo stabilně okolo 4 300 titulů. V letech 2001–2004 se počet titulů mírně snižuje až na 3 835 v r. 2004. Roky 2006 a 2007 zaznamenávají opět nárůst cca o 1 tis. vydaných titulů. Největší boom je patrný v r. 2008 s 5 687 vydanými tituly, Mezi roky 2013–16 byl zaznamenán stálý, byť pomalý nárůst.

Z celkového počtu vydávaných titulů periodického tisku vzrostly od r. 1995 počty titulů deníků o 120 % do r. 2006, kdy bylo vydáno nejvíce deníků za sledované období (165 titulů). Od toho roku počet deníků stěle klesá až na 109 v r. 2014, což přetrvává i v následujících letech 2015 a 2016. Noviny vydávané 2-3x týdně v letech 1995–2014 vykázaly zprvu pokles počtu titulů na polovinu, od roku 2012 se počet opět zvyšuje až na současných 11 titulů. Vydávání týdeníků také zaznamenalo zprvu pokles, od roku 2013 je počet

titulů opět vyšší než v roce 1995. Nejvíce novin je vydáváno v kategorii vydávání méně časté než 1x týdně. Nejméně titulů (627) bylo vydáváno v roce 2000 a nejvíce (1 455 titulů) 2009 (rozdíl byl 78 %). V roce 2016 je vydáváno (1 204 titulů), téměř o 50 % titulů více než v roce 1995.

Podíl časopisecké produkce, z celkového počtu vydávaných periodik, představuje v současné době 72 %. Nejvíce titulů časopisů bylo vydáno v r. 1998 (4168), v letech 1999–2005 dochází k poklesu a r. 2006, se trh stabilizoval s cca 3,5 tis. titulů časopisů. Co se struktury zaměření časopisů týče, zvýšil se mezi roky 1995 a 2008 podíl časopisů určených pro širokou veřejnost z 49 % na 55 %, na úkor časopisů pro specifické skupiny čtenářů. Od r. 2009 se tento rozdíl začíná výrazně snižovat. V roce 2016 je časopisů určených pro širokou veřejnost 50 % a pro specifické skupiny také

Jak je z údajů o stagnující relaci mezi objemem vydávaných titulů a počtem obyvatel zřejmé, je patrně trh s periodiky již nasycen.

## PERIODICKÝ TISK – NOVINY A ČASOPISY

### TOP Časopisy podle počtu vydaných titulů

Odborné revue (technické, pro vědu a výzkum apod.)

Pro ženy, muže a rodinu

Politické, filozofické, náboženské, literární a kulturní

Podnikové časopisy

Věnované cestovnímu ruchu, volnému času a sportu

Pro děti a mládež

Časopisy odborů, politických stran, sdružení apod.

Populárně vědecké a technické

Ilustrované informační a reportážní

Populárně historické a zeměpisné

Rozhlasové, televizní a filmové

Časopisy dobročinných organizací

Bulletiny farností

## ROZHLASOVÉ A TELEVIZNÍ VYSÍLÁNÍ

Rozhlasové vysílání	ROK							INDEX		
	1995	2000	2005	2010	2012	2014	2015	2015/1995	2015/2010	2015/2014
Odvysílaných hodin celkem (tis. hod.)	281 506	369 690	559 989	694 609	938 945	806 416	856 513	3,0	1,2	1,1
kulturně orientované pořady (v %)	52,1	57,6	69,4	74,8	79,3	81,2	80,8	1,6	1,1	1,0
zpravodaj., publicist., sport. a vzdělávací pořady (v %)	13,7	18,1	10,6	12,7	12,3	10,1	10,4	0,8	0,8	1,0
reklamní pořady (v %)	4,3	5,0	5,5	6,1	7,2	6,6	7,0	1,6	1,1	1,1
ostatní pořady (v %)				6,4	1,3	2,1	1,8	x	0,3	0,9

Televizní vysílání	ROK							INDEX		
	1995	2000 <sup>2)</sup>	2005 <sup>1)</sup>	2010	2012	2014	2015	2015/1995	2015/2010	2015/2014
Odvysílaných hodin celkem (tis. hod.)	15 369	24 168	342 309	1 196 039	1 202 158	1 344 772	1 212 152	78,9	1,0	0,9
kulturně orientované pořady (v %)	38,3	52,0	53,5	15,9	27,8	37,6	34,6	0,9	2,2	0,9
zpravodaj., publicist., sport. a vzdělávací pořady (v %)	34,3	33,1	28,2	71,8	54,0	46,4	49,3	1,4	0,7	1,1
reklamní pořady (v %)	0,4	3,7	4,6	8,2	6,0	4,2	4,8	12,0	0,6	1,1
ostatní pořady (v %)	27,0	11,2	13,7	4,1	12,2	11,8	11,3	0,4	2,8	1,0

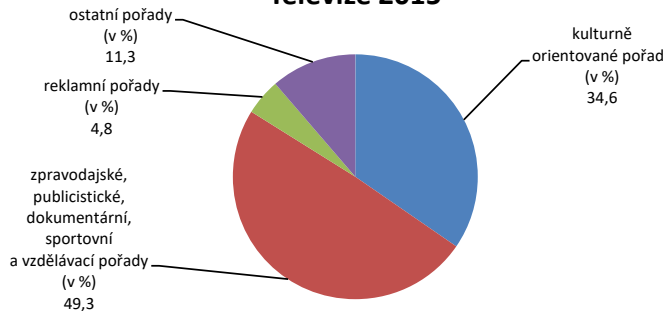
1) Vysoký nárůst počtu odvysílaných hodin je způsoben zařazením nově vzniklých soukromých stanic

2) TV Nova nedala souhlas s publikováním svých údajů

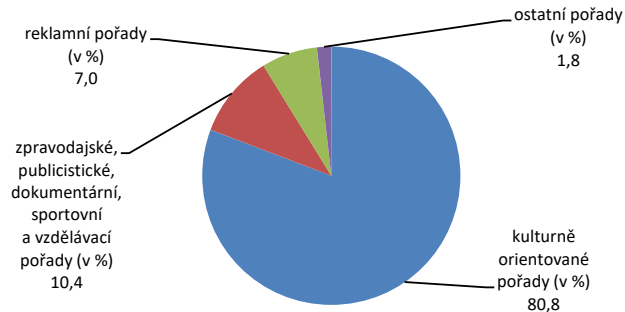
Zdroj: ČSÚ

## ROZHLASOVÉ A TELEVIZNÍ VYSÍLÁNÍ

### Televize 2015



### Rozhlas 2015



## ROZHLASOVÉ A TELEVIZNÍ VYSÍLÁNÍ

V průběhu sledovaných let došlo k výraznému nárůstu počtu odvysílaných hodin rozhlasového i televizního vysílání, a to zejména v souvislosti se vstupem soukromých držitelů licencí k vysílání na mediální trh. Zvýšil se počet licencí především pro místní vysílání, v případě televizního vysílání došlo k nárůstu hlavně v počtu licencí pro šíření signálu kabelovými systémy.

Ve struktuře rozhlasového vysílání se ve sledovaném období postupně zvyšoval podíl kategorie kulturně orientovaných pořadů, do které spadají pořady dramatické, hudební a zábavné. Největším dílem se na tomto trendu podílely hudební pořady. Zpravodajské, vzdělávací a jiné pořady tvoří ve struktuře rozhlasového vysílání menšinu a jejich podíl dlouhodobě kolísá. Podíl reklamy na struktuře rozhlasového vysílání v posledním sledovaném roce (2015) mírně vzrostl.

U televizního vysílání nelze hovořit o dlouhodobém trendu v obsahové struktuře vzhledem k tomu, že podíly jednotlivých kategorií ve sledovaném

období značně kolísají. To může být způsobené zařazováním stanic s monotematicky laděným programem, které výrazně zvýší podíl určité kategorie. V posledním sledovaném roce (2015) došlo k nárůstu zpravodajských, vzdělávacích a jiných pořadů na úkor pořadů s kulturním zaměřením. To bylo zřejmě způsobené zvyšujícím se počtem drobných provozovatelů vysílajících nepřetržitou zpravodajskou smyčku (tzv. infokanály).

V posledních letech začínají běžnému lineárnímu televiznímu vysílání konkurovat audiovizuální mediální služby na vyžádání. Ty umožňují sledovat pořady v okamžiku zvoleném uživatelem (obvykle prostřednictvím online katalogů pořadů). Zatímco počet provozovatelů televizního vysílání v posledních letech kulminuje, počet poskytovatelů audiovizuálních mediálních služeb na vyžádání stále narůstá. Tyto služby však zatím do statistik o televizním vysílání nevstupují vzhledem k tomu, že o jejich programové struktuře neexistuje ucelený přehled.

Milan Dederá

---

*Poznámka: Od r. 2009 jde o dopočtená data (metodickou změnu zpracování dat) a proto nejsou údaje (zejména počet odvysílaných hodin) v porovnání s předcházejícími lety zcela srovnatelné.*



příspěvková organizace ministerstva kultury ve své činnosti navazuje na více než stoletou historii. Prvním předchůdcem byl Svaz osvětový, založený v roce 1905, následoval Masarykův lidovýchovný ústav, Osvětový ústav a Ústřední dům lidové umělecké tvořivosti v roce 1972 sloučené do Ústavu pro kulturně výchovnou činnost. Dnešní NIPOS byl zřízen rozhodnutím ministra kultury k 1.1. 1991

Základním posláním NIPOS je podpora rozvoje kultury, především rozvoje kulturněspolečenských a tvůrčích aktivit občanů se zřetelem k oblasti neprofe-

sionálních uměleckých aktivit a k veřejnému užití autorských děl, dále poskytování informačních služeb a odborných konzultací orgánům a pracovníkům územní samosprávy, státní správy, občanských sdružení, právníkům i fyzickým osobám a dalším subjektům, působícím v místní a regionální kultuře, a to na základě soustavného vytěžování teoretických a praktických poznatků z analytické a výzkumné činnosti v oblasti kultury, z vlastního výzkumu a s využitím odborných znalostí z různých oborů umělecké činnosti.

Odborná činnost NIPOS je zaměřena rovněž na získávání a analýzu poznatků o obecné úloze a postavení veřejných služeb kultury v sociálně-ekonomickém rozvoji ČR.

NIPOS je odborným pracovištěm pro rozvoj neprofesionálních uměleckých aktivit a estetické výchovy dětí, mládeže a dospělých a další vzdělávání ve vybraných uměleckých oborech. Zejména v této oblasti navazuje mezinárodní kontakty včetně mezinárodních nevládních organizací.

Z pověření MK je řešitelem rezortní státní statistické služby.



## Útvar pro neprofesionální umělecké aktivity

- Odborný garant a spolupořadatel celostátních přehlídek, festivalů a výstav.
- Řešitel projektů v oblasti výzkumu společenských věd.
- Konzultant v jednotlivých uměleckých oborech: dětské estetické aktivity, divadelní obory, foto, film, hudební obory (komorní a symfonická hudba, dechová hudba, sborový zpěv), taneční obory (scénický tanec, lidový tanec).
- Vydavatel odborných publikací a periodik.
- Pořadatel odborných seminářů, dílen a konferencí v oblasti uměleckého vzdělávání.
- Zpracovatel odborných expertiz pro MK.
- Tvůrce databáze českého amatérského divadla: [www.amaterskedivadlo.cz](http://www.amaterskedivadlo.cz).
- Tvůrce specializovaného notografického archivu partitur pro pěvecké sbory.



## Centrum informací a statistik kultury

- Garant státní statistické služby za oblast kultury.
- Zpracovatel statistiky oborů: divadlo, galerie, muzea a památníky, hudební soubory, veřejné knihovny, památkové objekty zpřístupněné za vstupné, výstavní činnost v oblasti profesionálního výtvarného umění a architektury, neperiodické publikace a periodický tisk, vydavatelé, kulturně vzdělávací a zájmová činnost a festivaly.
- Tvůrce databází úřadů a kulturních subjektů zřizovaných orgány státní správy, kraji, obcemi a městy, nestátními neziskovými organizacemi a podnikatelskými subjekty.
- Řešitel satelitního účtu kultury a benchmarkingu knihoven a muzeí.
- Veřejná knihovna se specializovaným fondem zaměřeným na teorii a legislativu kultury, sociologii, psychologii, historii a amatérské umění a divadelní texty. Literatura pro dětské a středoškolské pěvecké sbory.



# místní kultura

## Internetový časopis

- Internetový magazín pro kulturní život v místech a regionech.
- Publikuje články, zprávy, pozvánky na akce.
- Vytváří kulturní mozaiku z celé ČR.
- Přináší inspiraci a různé pohledy na kulturu.

[www.mistnikultura.cz](http://www.mistnikultura.cz)

[www.facebook.com/mistnikultura](https://www.facebook.com/mistnikultura)



## Útvar koncepcí a metodik

- Řešitel metodických doporučení v jednotlivých oblastech kultury (např. Metodické doporučení MK pro dobrovolnictví v kultuře a umění).
- Zpracovatel odborných podkladů pro koncepční dokumenty Ministerstva kultury (např. Státní kulturní politika na léta 2015-2020).
- Zpracovatel analýz realizace veřejných služeb kultury ve vybraných obcích ČR.
- Monitoring trendů v oblasti veřejných kulturních služeb v zemích EU.
- Poskytovatel dalšího vzdělávání profesionálních pracovníků v kultuře.
- Poskytovatel odborných konzultací pro subjekty působící v kultuře.

## VYBRANÉ PUBLIKACE NIPOS

Emílie Zámečnicková

**Cesta k přednesu aneb Průvodce pro pedagogy a mladé recitátory**

Josef Mlejnek

**Dětská tvořivá hra**

*Zásobník her, cvičení a námětů pro improvizace pro dětské soubory*

Bohumíra Cveklová, Jiří Lössl

**Dítě v tanci**

*Osobitá výpověď o tvořivé taneční výchově dětí ve fotografiích Pavla Jasanského*

Hana Budínská

**Hry pro šest smyslů**

*Kartotéka pro loutkáře i neloutkáře, kteří si umějí hrát s dětmi*

Metodika dramatické výchovy / Eva Machková

**Zásobník dramatických her a improvizací**

Šárka Štemberová Kratochvílová

**Mluvní výchova dětí**

*Publikace shrnuje zkušenosti špičkové odbornice v oboru mluvní výchovy*

Alena Palarčíková

**Tygr v oku aneb O tvorbě inscenace s dětmi a mládeží**

*Prakticky zaměřená kniha na tvorbu inscenace s dětmi a mládeží*

Brian Way

**Rozvoj osobnosti dramatickou hrou**

*Základní dílo klasika britské dramatické výchovy. Obsahuje jak teoretické a metodické kapitoly, tak konkrétní návrhy praktických aktivit*

Josef Mühlendorf a Pavla Vrbová

**Od sportu fotografického k umělecké fotografii**

*Historie prvního klubu fotografů amatérů v Čechách a Svazu československých klubů fotografů amatérů 1889-1945*

**Sborníky skladeb pro pěvecké sbory**

*Sborníky sborových skladeb autorů Jana Bernátka, Jiřího Churáčka, Marka Kopelenta, Petra Koronthályho, Josefa Marka, Jana Nowaka a Mikoláše Troupa*

Ludmila Rellichová

**Taneční tvorba pro děti a s dětmi**

*Druhé vydání 22 ukázek taneční tvorby všech věkových skupin.*

Lenka Švandová

**Taneční výchova pro předškolní děti**

*Třetí vydání úspěšné metodiky výuky tance u předškolních dětí*

---

**Objednávky:** [www.nipos-mk.cz/publikace](http://www.nipos-mk.cz/publikace) • e-mail: [nipos@nipos-mk.cz](mailto:nipos@nipos-mk.cz)

**Knihovna NIPOS, on-line katalog:** [www.nipos-mk.cz/katalog](http://www.nipos-mk.cz/katalog)

# **NIPOS**

NÁRODNÍ INFORMAČNÍ  
A PORADENSKÉ STŘEDISKO  
PRO KULTURU

POB 12 (Fügnerovo náměstí 5)

120 21 PRAHA 2

TEL.: 221 507 900

E-MAIL: [NIPOS@NIPOS-MK.CZ](mailto:NIPOS@NIPOS-MK.CZ)

© NIPOS 2017

WEB, KNIHOVNA, ON-LINE KATALOG

**[WWW.NIPOS-MK.CZ](http://WWW.NIPOS-MK.CZ)**