



národní  
úložiště  
šedé  
literatury

## **Vzdělávání dospělých v číslech - 2011**

Český statistický úřad  
2012

Dostupný z <http://www.nusl.cz/ntk/nusl-375170>

Dílo je chráněno podle autorského zákona č. 121/2000 Sb.

Tento dokument byl stažen z Národního úložiště šedé literatury (NUŠL).

Datum stažení: 24.04.2024

Další dokumenty můžete najít prostřednictvím vyhledávacího rozhraní [nusl.cz](http://nusl.cz) .

**VZDĚLÁVÁNÍ  
DOSPĚLÝCH**

---

**V ČÍSLECH**

ISBN: 978-80-250-2315-0

© Český statistický úřad, Praha 2012

<b>A</b>	<b>ÚVOD</b>	<b>4</b>
<b>B</b>	<b>Formální vzdělávání</b>	<b>6</b>
<b>C</b>	<b>Neformální vzdělávání</b>	<b>14</b>
<b>D</b>	<b>Důvody neúčasti</b>	<b>26</b>
<b>E</b>	<b>Informální učení</b>	<b>32</b>
<b>F</b>	<b>Jazykové znalosti</b>	<b>39</b>
<b>G</b>	<b>Kulturní a společenská účast</b>	<b>45</b>
<b>H</b>	<b>Vysvětlivky</b>	<b>51</b>

## Šetření o vzdělávání dospělých – AES (Adult Education Survey)

Brožurka, kterou právě pročítáte, přináší základní výsledky šetření o vzdělávání dospělých - AES 2011 - za Českou republiku.

Vzdělávání je pro dospělé osoby čím dál důležitější. Člověk si nevystačí po celou svou pracovní kariéru se znalostmi a dovednostmi, které si osvojil na jejím počátku. Vzdělaná pracovní síla je základem fungující ekonomiky a vzdělávání v průběhu celého života je důležité i pro mimopracovní činnosti (koníčky, realizace ve volném čase, celková kvalita života).

Potřeba detailního zmapování vzdělávacích aktivit dospělých osob přiměla členské státy EU k zavedení šetření AES (Adult Education Survey). V letech 2007-2008 probíhalo pod metodickým vedením Eurostatu v jednotlivých zemích EU pilotní šetření AES. Zkušenosti z pilotního šetření posloužily při vytváření modelového dotazníku a metodologie prvního pravidelného šetření AES, které se v jednotlivých zemích EU realizovalo v letech 2011-2012. Šetření AES by podle platných nařízení mělo probíhat jednou za pět let (opět tedy v letech 2016-2017). AES 2011 bylo prováděno s výrazným finančním příspěvím Eurostatu.

V ČR sběr dat probíhal ve druhém pololetí roku 2011 na výběrovém souboru 9 500 domácností. Domácnosti byly do výběrového souboru vybrány na základě dvoustupňového náhodného výběru (1. stupeň - sčítací obvody, 2. stupeň – byty). Vybrané bytové jednotky byly navštíveny proškoleným tazatelem, zaměstnancem ČSÚ. Technikou šetření bylo osobní interview s využitím osobního počítače (Computer Assisted Personal Interviewing – CAPI), zápis odpovědí provedli tazatelé přímo na místě do elektronického dotazníku. Účast v šetření byla dobrovolná. Tazatelé zjišťovali informace o všech osobách v domácnosti ve věku **18 - 69 let**. Celkově byly získány údaje od 10 190 respondentů z 5 336 domácností. Získané výsledky byly převáženy na základní soubor.

V šetření AES 2011 se zjišťovala především účast jednotlivců ve formálním, neformálním a informálním vzdělávání. U jednotlivých vzdělávacích aktivit byly získány podrobnější informace o tom, kdo vzdělávací aktivity organizoval, kdo je financoval, čeho se vzdělávací aktivity týkaly, jaké měli účastníci důvody k účasti, jak byli se vzděláváním spokojeni či jaké překážky jim ve vzdělávání bránily. Údaje o vzdělávání jsou doplněny informacemi o jazykové vybavenosti a o kulturních aktivitách respondentů. Referenčním obdobím u většiny otázek bylo posledních 12 měsíců od data rozhovoru. Popis jednotlivých typů vzdělávání a dalších důležitých pojmů naleznete v úvodech jednotlivých kapitol, případně v poznámkách na konci publikace.

Přejeme si, aby vám brožurka dobře sloužila. Budeme rádi, pokud nás budete kontaktovat s případnými dotazy.

V Praze, listopad 2012

Kontaktní osoby:

Mgr. Božena Půbalová

bozena.pubalova@czso.cz

Mgr. Daniel Böhm

daniel.bohm@czso.cz

Český statistický úřad

Oddělení statistik vzdělávání, zdravotnictví, kultury a sociálního zabezpečení

## A Formální vzdělávání

**Formální vzdělávání** je realizováno ve vzdělávacích institucích, zpravidla školách. Jeho funkce, cíle, obsah, organizační formy a způsoby hodnocení jsou vymezeny právními předpisy. Zahrnuje získávání na sebe navazujících stupňů vzdělání (základního vzdělání, středního vzdělání s výučním listem, středního vzdělání s maturitní zkouškou, vyššího odborného vzdělání, vysokoškolského vzdělání), jejichž absolvování je potvrzováno příslušným osvědčením (výučním listem, maturitním vysvědčením, vysokoškolským diplomem apod.).

K programům formálního vzdělávání se vztahují následující **kritéria**:

(i) *Hierarchická úroveň*: formální vzdělávání představuje ucelený žebříček vyžadující úspěšné zakončení nižšího stupně před započítáním studia vyššího stupně.

(ii) *Přijímací požadavky*: jejich splnění podmiňuje přístup uchazeče ke studiu. Obvyklými přijímacími požadavky jsou určitý věk, dříve dosažený stupeň vzdělání či úspěšné složení přijímací zkoušky.

(iii) *Registrační požadavky*: formální vzdělávací programy procházejí registrací, která na sebe váže soubor formálních požadavků, jejichž naplnění podmiňuje uznání a možnost nabírání uchazečů ke studiu.

(iv) *Požadavky na trvání*: programy formálního vzdělávání nemohou trvat kratší dobu než jeden semestr či pololetí.

(v) *Požadavky na uznání*: programy formálního vzdělávání musí být uznány relevantními národními autoritami.

Tato část se zaměřuje na formální vzdělávání, kterého se respondenti účastnili v průběhu posledních 12 měsíců před dotazováním. Vzdělávání nemuselo probíhat v celém sledovaném období. Osoba mohla svou účast na programu formálního vzdělávání v dané době také skončit či zahájit. Pokud respondent uvedl účast na více než jedné vzdělávací aktivitě, je zaznamenána ta vzdělávací aktivita, od jejíhož absolvování uplynulo nejméně času.

Pro označení studovaných **stupňů formálního vzdělávání** byla použita následující kategorizace:

Kategorie *středního vzdělávání* zahrnuje vyšší sekundární vzdělávání všeobecné i odborné (ISCED 3), post-sekundární neterciární vzdělávání (ISCED 4). Jedná se o vzdělávací programy na odborných školách, praktických školách, praktických školách či odborných učilištích zakončené výučním listem po dvou až třech letech studia, čtyřleté vzdělávací programy na gymnáziích, odborných školách, učilištích či konzervatořích zakončené maturitní zkouškou.

## A Formální vzdělávání

Mezi programy středního vzdělávání jsou zde zařazeny také obory umožňující získání maturitního vysvědčení prostřednictvím navazujících (nástavbových) vzdělávacích programů.

Kategorie *vyššího odborného vzdělávání* zahrnuje studium akreditovaného vzdělávacího programu na vyšší odborné škole či konzervatoři. Završení programu je doprovázeno získáním diplomu VOŠ a titulu „diplomovaný specialista“.

Kategorie *vysokoškolského vzdělávání* zahrnuje všechny vysokoškolské vzdělávací programy na bakalářském, magisterském a doktorském stupni.

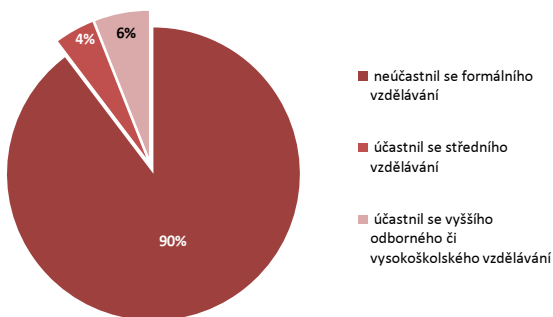
Pojmem *terciární vzdělávání* jsou míněny sloučené programy vyššího odborného vzdělávání a vysokoškolského vzdělávání.

Doplňující komentáře týkající se vybraných třídících proměnných či kategorií zobrazených v grafických znázorněních uvnitř této kapitoly jsou k dispozici v závěrečné části publikace.

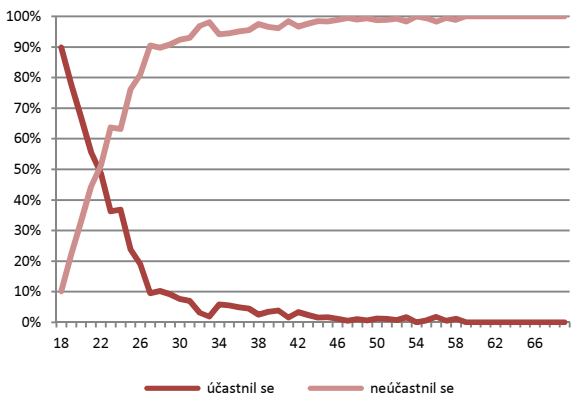


## A Formální vzdělávání

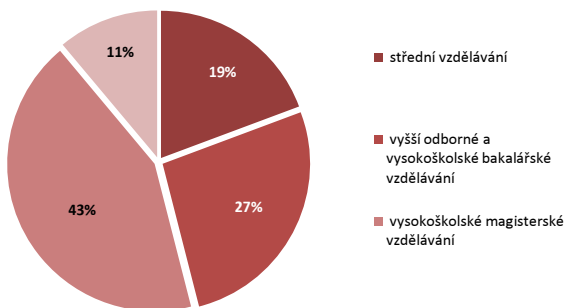
Graf A1 Účast ve formálním vzdělávání 18-69 let



Graf A2 Účast ve formálním vzdělávání podle věku



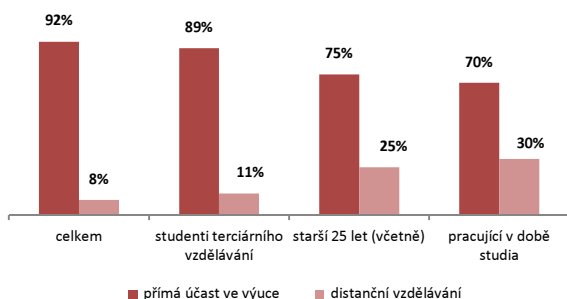
Graf A3 Stupeň formálního vzdělávání studentů starších 25 let



pozn.: z účastníků formálního vzdělávání starších 25 let

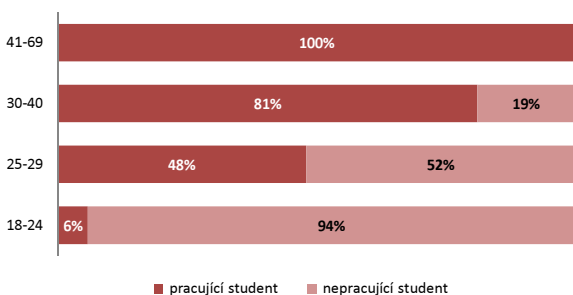
## A Formální vzdělávání

Graf A4 Forma výuky ve formálním vzdělávání



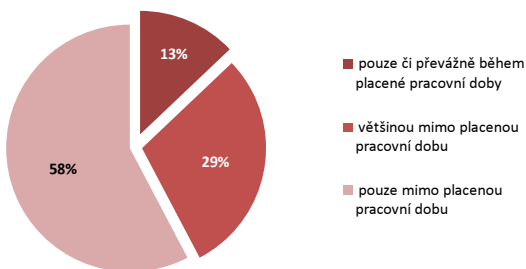
pozn.: z účastníků formálního vzdělávání

Graf A5 Podíl studentů formálního vzdělávání pracujících při studiu podle věkových skupin



pozn.: z účastníků formálního vzdělávání

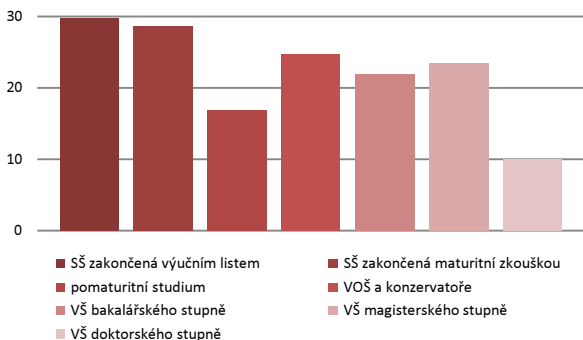
Graf A6 Kdy probíhalo formální vzdělávání - pracující studenti



pozn.: z pracujících účastníků formálního vzdělávání

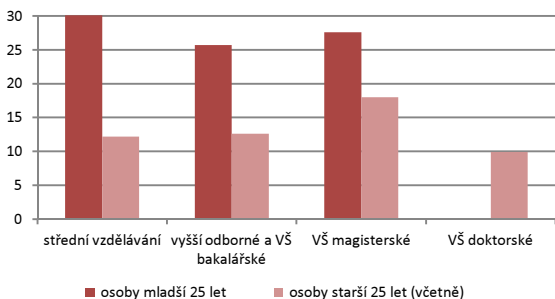
## A Formální vzdělávání

**Graf A7 Průměrný počet vyučovacích hodin týdně podle stupně vzdělávání**



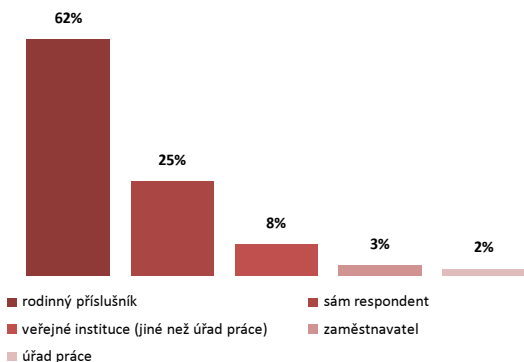
pozn.: z účastníků formálního vzdělávání

**Graf A8 Průměrný počet vyučovacích hodin týdně podle věku a stupně vzdělávání**



pozn.: z účastníků formálního vzdělávání

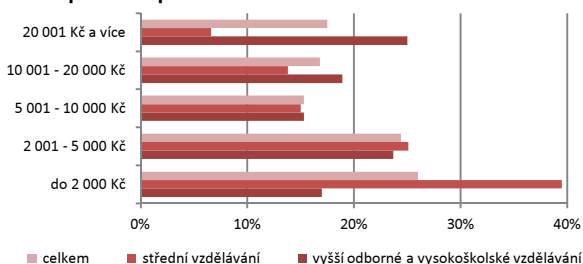
**Graf A9 Plátce nákladů spojených se studiem**



pozn.: z účastníků formálního vzdělávání, více možných odpovědí

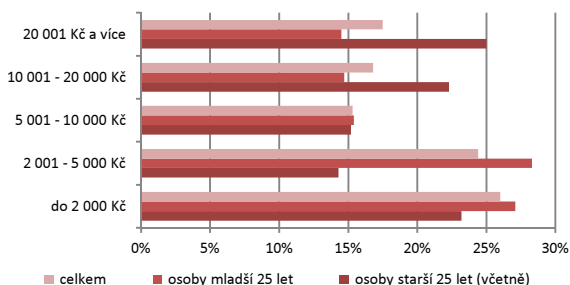
## A Formální vzdělávání

**Graf A10 Náklady na formální vzdělávání za posledních 12 měsíců podle stupně vzdělávání**



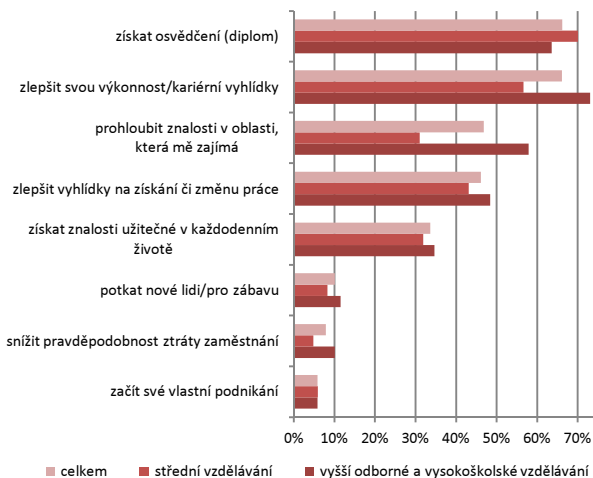
pozn.: z účastníků formálního vzdělávání

**Graf A11 Náklady na formální vzdělávání za posledních 12 měsíců podle věku účastníka**



pozn.: z účastníků formálního vzdělávání

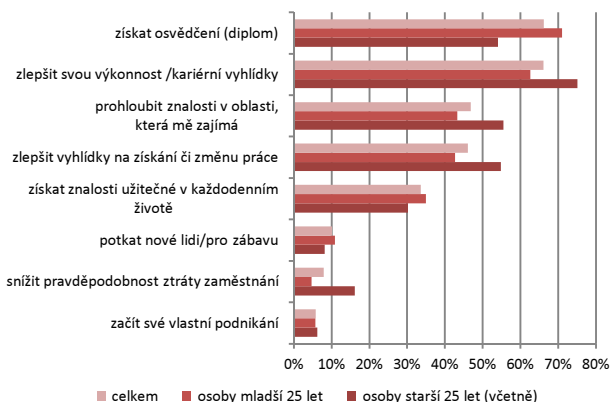
**Graf A12 Důvody účasti ve formálním vzdělávání podle stupně vzdělávání**



pozn.: z účastníků formálního vzdělávání

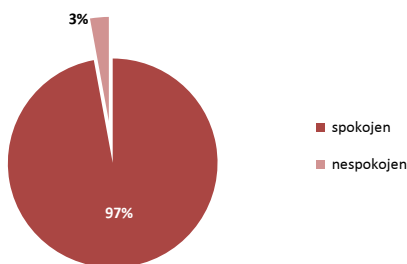
## A Formální vzdělávání

**Graf A13 Důvody účasti ve formálním vzdělávání podle věku účastníka**



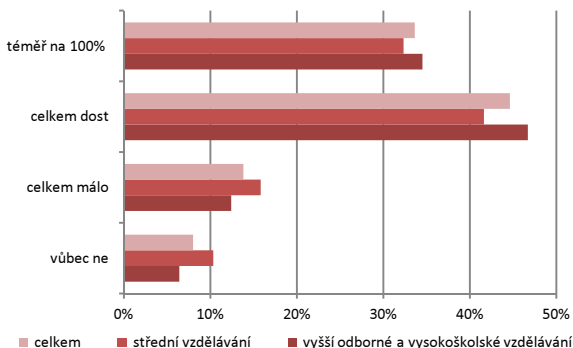
pozn.: z účastníků formálního vzdělávání, více možných odpovědí

**Graf A14 Spokojenost s formálním vzděláváním, kterého se účastnil**



pozn.: z účastníků formálního vzdělávání

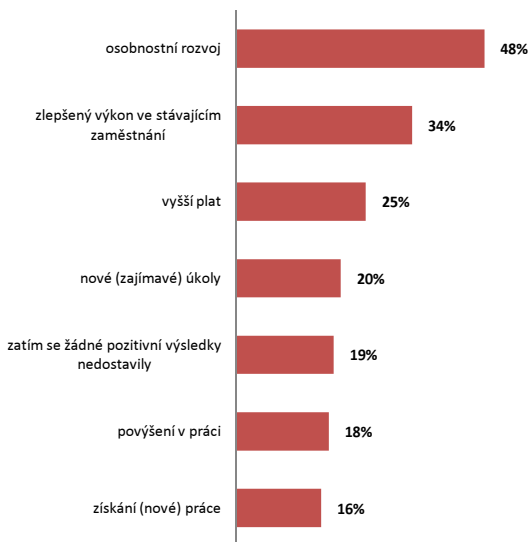
**Graf A15 (Očekávané) využití znalostí z formálního vzdělávání celkem a dle stupně vzdělávání**



pozn.: z účastníků formálního vzdělávání

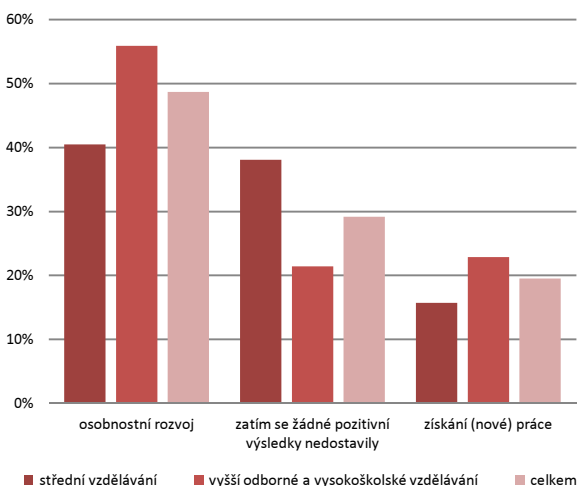
## A Formální vzdělávání

**Graf A16 Využití znalostí získaných při formálním vzdělávání - pracující při studiu**



pozn.: z účastníků formálního vzdělávání pracujících při studiu, více možných odpovědí

**Graf A17 Využití znalostí získaných při formálním vzdělávání - nepracovali při studiu**



pozn.: z nepracujících účastníků formálního vzdělávání, více možných odpovědí

## B Neformální vzdělávání

**Neformální vzdělávání** zahrnuje organizované vzdělávací aktivity, které nelze považovat za formální vzdělávání. Jedná se o strukturované vzdělávací programy zaměřené na získávání dovedností a kompetencí, které mohou účastníkovi pomoci zlepšit jeho společenské či pracovní uplatnění. Neformální vzdělávání může být poskytováno v zařízeních zaměstnavatelů, soukromých vzdělávacích institucích, nestátních neziskových organizacích, ve školských zařízeních a dalších organizacích. Lze do něj řadit organizované mimoškolní aktivity, rekvalifikační kurzy, ale také krátkodobá školení a přednášky. Neformální vzdělávání je podmíněno přítomností vzdělávací autority, kterou může být odborný lektor, zaškolený vedoucí apod.

Tato část se zaměřuje na aktivity neformálního vzdělávání, kterého se respondenti účastnili v průběhu posledních 12 měsíců před dotazováním. Opět platí, že vzdělávání nemuselo probíhat po celé sledované období. Osoba mohla v dané době také skončit či započít svou účast na programu neformálního vzdělávání. Maximální počet podrobněji sledovaných aktivit neformálního vzdělávání u jedné osoby byl tři aktivity.

V rámci měření účasti na neformálním vzdělávání byly rozlišeny a samostatně sledovány následující **typy aktivit**:

**Kurzy** – Jedná se o plánovanou, opakující se vzdělávací aktivitu o určitém rozsahu témat, zaměřenou na rozšíření teoretických znalostí i praktických dovedností. Kurzy zpravidla zajišťuje konkrétní poskytovatel a vyučují v nich placení profesionální lektori zaměřeni na danou oblast vzdělávání nebo zaškolování. Mohou se odehrávat ve více než jednom prostředí. Kurz může být zakončen získáním osvědčení či certifikátu, není to však pravidlem.

*Příklady kurzů*: jazykové kurzy, počítačové kurzy, autoškola, kurzy vaření apod.

**Workshopy a semináře** – Na rozdíl od kurzů nemají opakovaný charakter, tzn., že probíhají spíše jednorázově. Setkávají se zde zpravidla odborníci na danou problematiku a vyměňují si nové postupy, poznatky a zkušenosti. Workshopy a semináře mají předem stanovený program a časový řád.

*Příklady workshopů a seminářů*: zdravotní seminář, workshop datovým zdrojům, řezbářské sympozium, tvůrčí dílna apod.

**Instruktaž na pracovišti** – Jde o vzdělávací aktivitu, kterou zajišťuje zaměstnavatel. Obsahově je plně zaměřeno na pracovní problematiku, přičemž vyučujícími mohou být nejen profesionální lektori, ale také kolegové ze zaměstnání. Zaškolení probíhají nejčastěji na pracovišti formou školení, kde jsou zaměstnancům vštěpovány nové postupy, povinnosti a praktické rady týkající se zaměstnání. Zaškolení může probíhat průběžně během trvání pracovního poměru.

## B Neformální vzdělávání

*Příklady instruktáže na pracovišti:* zaškolení v obsluhování nového stroje, instruktáž k novému softwaru (pro jednu či dvě osoby, přímo na jejich počítačích) apod.

**Soukromé lekce** – Výuka má nejčastěji individuální charakter. Účastník je domluven s placeným profesionálním lektorem (vyučujícím) na opakovaných setkáváních, během nichž probíhá výuka. Lektorem může být osoba samostatně výdělečně činná i osoba smluvně vázaná na nějakou organizaci. Výuka se může konat přímo u účastníka (např. doma) nebo v prostředí lektora.

*Příklady soukromých lekcí:* doučování matematiky, hodiny piana, hodiny angličtiny apod.

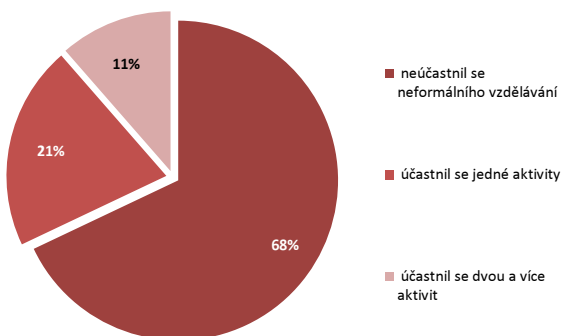
Neformálními vzdělávacími aktivitami vykonávanými z **pracovních důvodů** jsou míněny aktivity směřující k získávání znalostí a osvojování dovedností využitelných především v zaměstnání při plnění pracovních úkolů. Neformální vzdělávací aktivity vykonávané ze **soukromých důvodů** směřují naopak k osvojování znalostí a dovedností využitelných především při mimopracovních (zájmových či volnočasových) činnostech.

Doplňující komentáře týkající se vybraných třídících proměnných či kategorií zobrazených v grafických znázorněních uvnitř této kapitoly jsou k dispozici v závěrečné části publikace.



## B Neformální vzdělávání

**Graf B1 Celková účast v neformálním vzdělávání v posledních 12ti měsících**

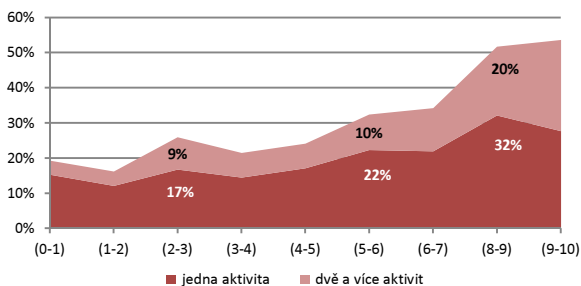


**Tabulka B1 Účast v neformálním vzdělávání v posledních 12ti měsících**

	%		
	jedna aktivita	dvě a více aktivit	neúčastnil se
<b>Celkem</b>	<b>20.6</b>	<b>11.4</b>	<b>68.0</b>
<b>podle pohlaví</b>			
muži	21.0	11.1	67.9
ženy	20.3	11.7	67.9
<b>podle stupně urbanizace</b>			
hustě osídlená oblast	23.2	13.7	63.1
středně osídlená oblast	20.3	12.0	67.7
řídce osídlená oblast	18.9	9.2	71.9
<b>podle dosaženého vzdělání</b>			
základní	10.7	2.6	86.8
střední bez maturity	16.4	5.2	78.4
střední s maturitou	24.8	13.7	61.5
vyšší odborné a vysokoškolské	28.3	27.3	44.3
<b>podle ekonomického postavení</b>			
ekonomicky aktivní	26.7	16.3	57.0
ekonomicky neaktivní	10.5	3.2	86.3
<b>podle postavení v zaměstnání</b>			
zaměstnanec	27.5	16.5	55.9
podnikatel (včetně OSVČ)	23.0	15.5	61.5
<b>podle rodinného stavu</b>			
má děti do 25ti let	23.3	13.6	63.2
nemá děti do 25ti let	19.1	10.2	70.8

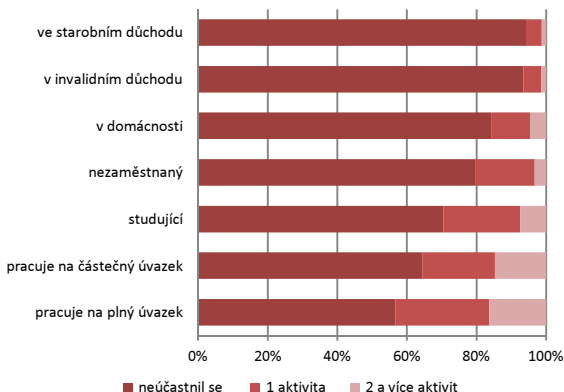
## B Neformální vzdělávání

**Graf B2 Celková účast v neformálním vzdělávání podle příjmu domácnosti**

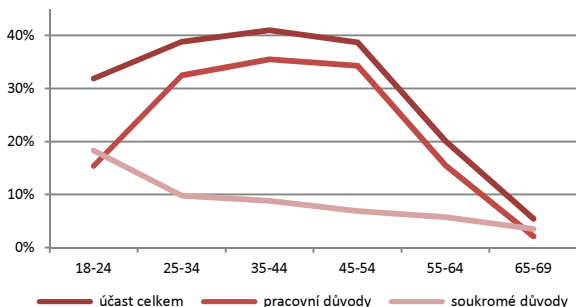


pozn.: ekvivalizovaný příjem - decily

**Graf B3 Účast v neformálním vzdělávání podle hlavního ekonomického postavení respondenta**



**Graf B4 Účast v neformálním vzdělávání dle věkových skupin - celkem a podle důvodů vzdělávání**



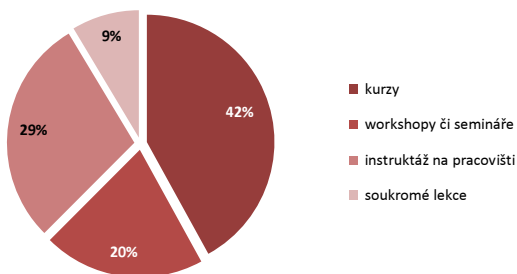
pozn.: více možných odpovědí

pracovní důvody: alespoň 1 aktivita z pracovních důvodů

soukromé důvody: alespoň 1 aktivita ze soukromých důvodů

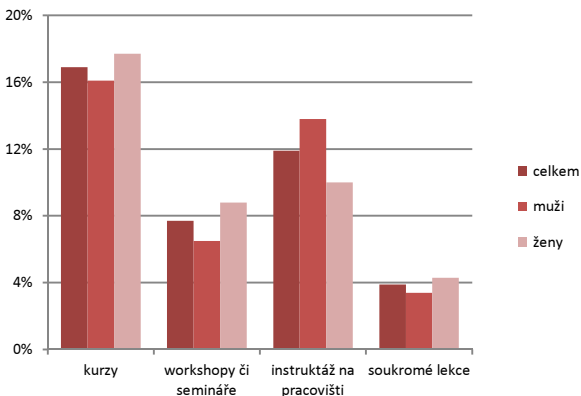
## B Neformální vzdělávání

Graf B5 Podíl jednotlivých typů neformálního vzdělávání



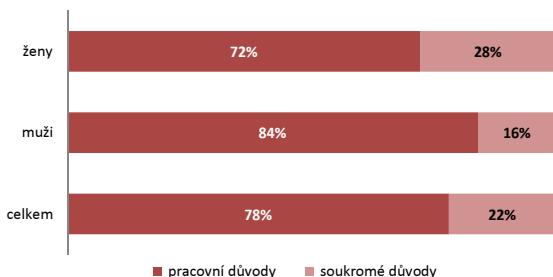
pozn.: ze všech aktivit neformálního vzdělávání

Graf B6 Účast na jednotlivých typech vzdělávání - celkem a podle pohlaví



pozn.: z účastníků neformálního vzdělávání

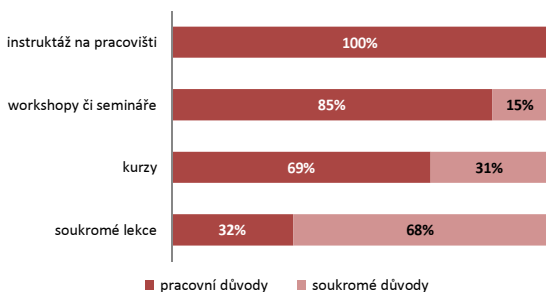
Graf B7 Důvody účasti na aktivitách neformálního vzdělávání podle pohlaví



pozn.: ze všech aktivit neformálního vzdělávání

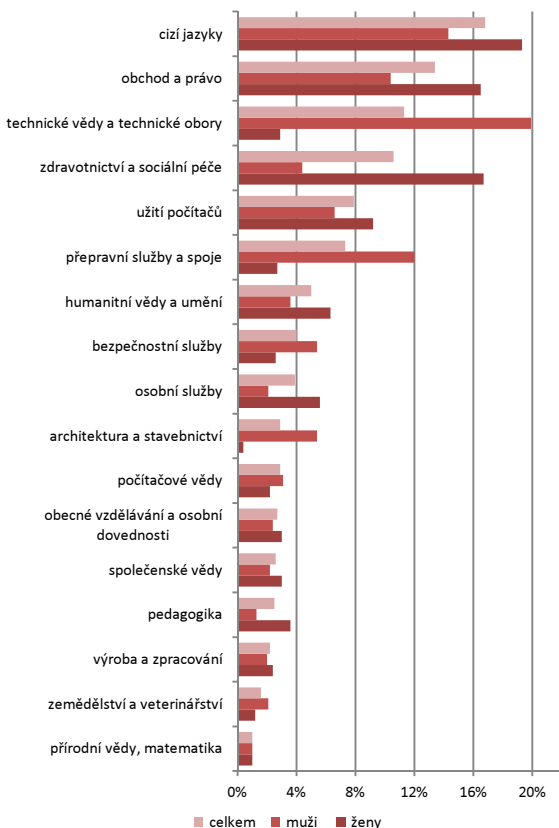
## B Neformální vzdělávání

**Graf B8 Podíl pracovních a soukromých důvodů k účasti v jednotlivých typech aktivit neformálního vzdělávání**



pozn.: aktivity neformálního vzdělávání

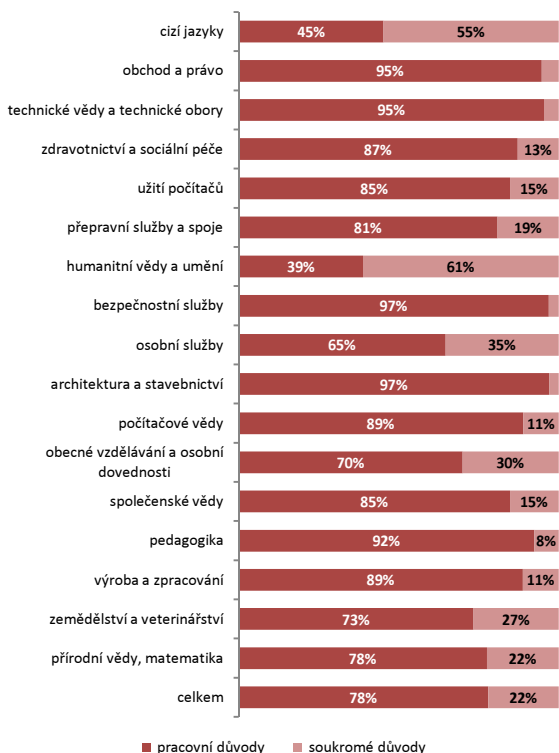
**Graf B9 Nejčastěji navštěvované obory neformálního vzdělávání - celkem a podle pohlaví**



pozn.: ze všech aktivit neformálního vzdělávání

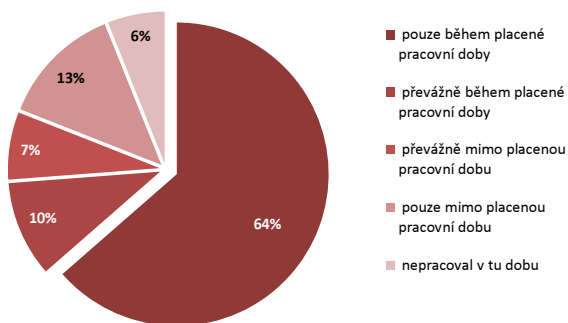
## B Neformální vzdělávání

Graf B10 Poměr pracovních a soukromých aktivit dle oborů



pozn.: ze všech aktivit neformálního vzdělávání

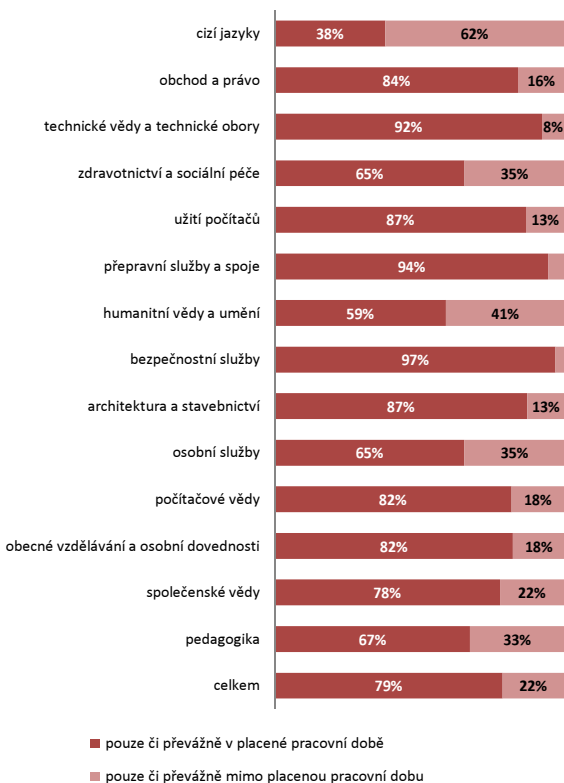
Graf B11 Kdy probíhalo neformální vzdělávání z pracovních důvodů



pozn.: z aktivit neformálního vzdělávání vykonávaných z pracovních důvodů

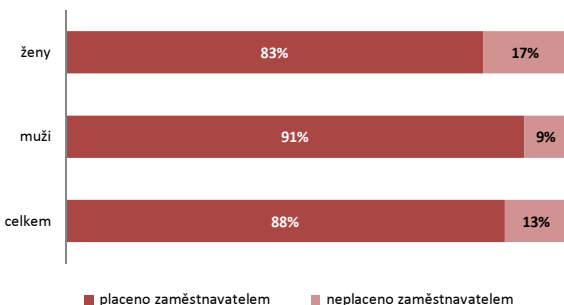
## B Neformální vzdělávání

**Graf B12 Kdy probíhalo neformální vzdělávání z pracovních důvodů - podle nejčastějších oborů**



pozn.: z aktivit neformálního vzdělávání vykonávaných z pracovních důvodů

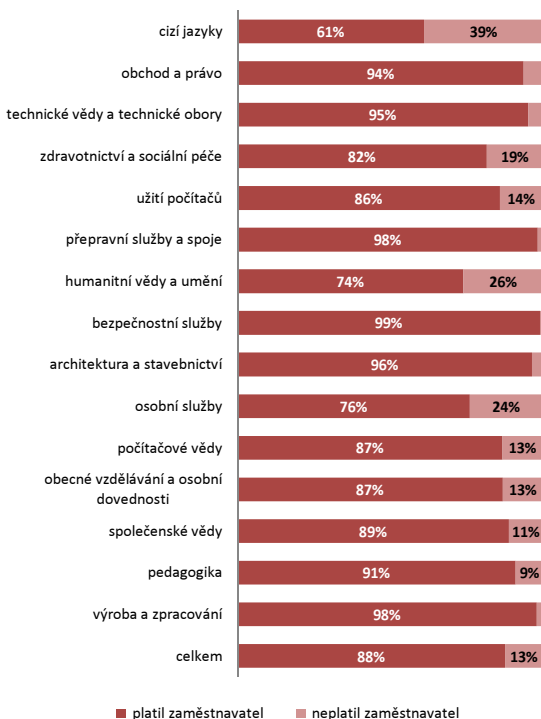
**Graf B13 Podíl aktivit plně či částečně placených zaměstnavatelem**



pozn.: z aktivit neformálního vzdělávání vykonávaných z pracovních důvodů

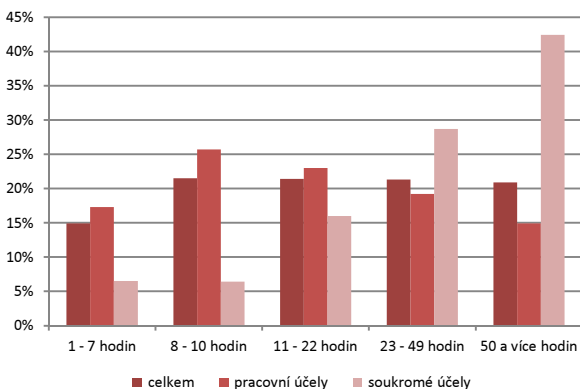
## B Neformální vzdělávání

**Graf B14 Podíl aktivit plně či částečně placených zaměstnavatelem - podle nejčastějších oborů**



pozn.: z aktivit neformálního vzdělávání vykonávaných z pracovních důvodů

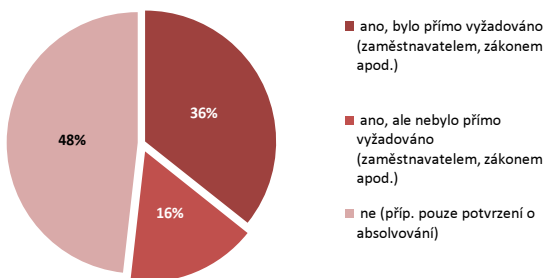
**Graf B15 Celkový počet hodin trvání aktivit neformálního vzdělávání**



pozn.: ze všech aktivit neformálního vzdělávání

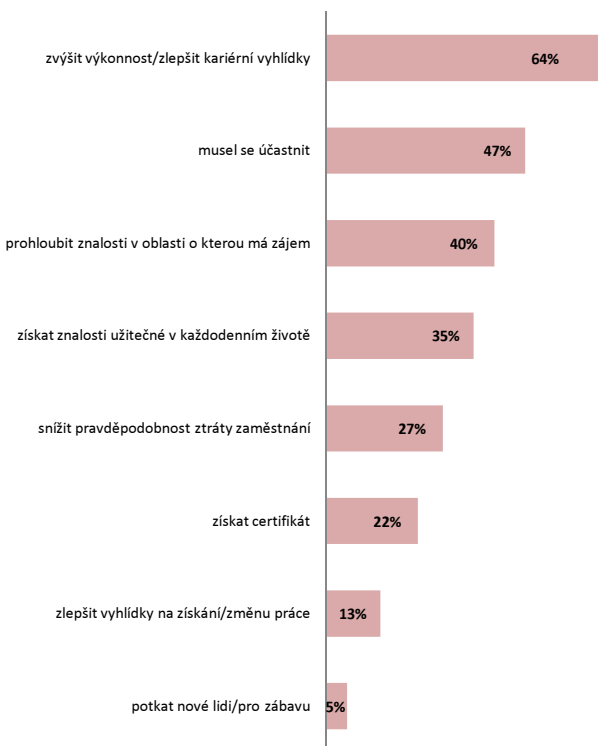
## B Neformální vzdělávání

**Graf B16** Obdržel absolvent tohoto vzdělávání speciální osvědčení (certifikát)?



pozn.: z aktivit neformálního vzdělávání vykonávaných z pracovních důvodů

**Graf B17** Důvody účasti v aktivitách, vykonávaných z pracovních důvodů

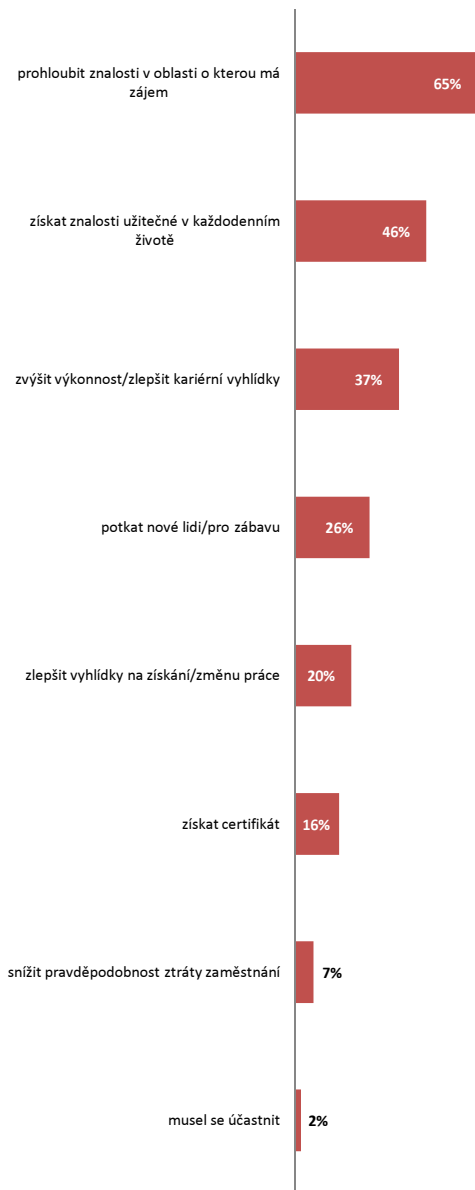


pozn.: z aktivit neformálního vzdělávání vykonávaných z pracovních důvodů, více možných odpovědí



## B Neformální vzdělávání

**Graf B18 Důvody účasti v aktivitách, vykonávaných ze soukromých důvodů**



pozn.: z aktivit neformálního vzdělávání vykonávaných ze soukromých důvodů, více možných odpovědí

## B Neformální vzdělávání

**Tabulka B2 Příklady aktivit neformálního vzdělávání v jednotlivých oborech:**

obecné vzdělávání a osobní dovednosti	kurzy asertivity, osobnostní rozvoj, kurzy komunikace, Univerzita třetího věku
pedagogika	nové maturity, nové metody v pedagogice, obecná a speciální pedagogika, interaktivní tabule
humanitní vědy a umění	umělecké činnosti (hudební, výtvarné, řemeslné, taneční), audiovizuální (tv) technika, historie
cizí jazyky	cizí jazyky
společenské vědy	psychologie, ekonomie, knihovnictví
obchod a právo	účetnictví, daně a daňové poradenství, kurzy prodeje, management, právo a nové právní normy
přírodní vědy, matematika	biologie (specializované činnosti), geodezie, matematika (doučování)
počítačové vědy	programování, nové směry v informatice, programovací jazyky, databáze
užití počítačů	práce na PC, uživatelské počítačové programy, instruktáž nového software
technické vědy a technické obory	obsluha nového stroje, práce s novým materiálem, svářečský kurz, elektrotechnika
výroba a zpracování	hygiena provozu, kvalita potravin, obsluha šicích a textilních strojů, nové technologie při výrobě plastů
architektura a stavebnictví	nové technologie ve stavebnictví, plynárenství, výškové práce, projektování, střešní okna, užití stavebních materiálů
zemědělství a veterinářství	chovatelství, chemické přípravky v zemědělství, nové technologie v zemědělství, pěstitelství, veterinární praxe
zdravotnictví a sociální péče	odborné a specializované zdravotnické kurzy, zdravá výživa, farmacie, ošetřovatelství, celoživotní vzdělávání zdravotních sester, terapeutický výcvik
osobní služby	kosmetické, kadeřnické a vizážistické kurzy, sportovní instruktáž, gastronomie, hotelnictví a cestovní ruch, sporty
přepavná služby a spoje	obsluha vysokozdvíhových zařízení (vozíků), jeřábnické školení, autoškola
bezpečnostní služby	kurzy bezpečnostních agentur, prevence kriminality, záchranářský kurz

## C Důvody neúčasti ve vzdělávání

Vedle zjišťování motivů a očekávání od vybraných forem vzdělávání byla v rámci šetření AES věnována pozornost také **překážkám a důvodům neúčasti ve formálním a neformálním vzdělávání**. Respondenti byli rozčleněni do skupin dle toho, zda se v posledních 12 měsících před dotazováním vzdělávali a zda se vzdělávat chtěli (příp. zda se chtěli do formálního či neformálního vzdělávání zapojit ve vyšší míře).

Osoby, které se vzdělávání účastnit nechtěly, příp. které své dosavadní zapojení považovaly za dostatečné, byly dotazovány na nejdůležitější důvod své (další) neúčasti. Osoby, které se vzdělávání účastnit chtěly, příp. uvažovaly o dalším rozšíření vlastních vzdělávacích aktivit, byly dotazovány na nejvýznamnější typ obtíží znesnadňujících jejich účast ve vzdělávání, se kterým se setkaly.

Plné znění jednotlivých **důvodů neúčasti a překážek ve vzdělávání**:

(i) *Nepotřebuje (další) vzdělávání*: respondent je přesvědčen o tom, že je jeho dosavadní míra zapojení do vzdělávání či školení dostačující.

(ii) *Rodinné povinnosti*: respondent nemá na studium čas z důvodu rodinných povinností.

(iii) *Jiné osobní důvody*: respondent se nechce účastnit (nemá čas na studium) z jiných osobních důvodů.

(iv) *Zdravotní důvody či důvody spojené s věkem*: respondent se nechce či nemůže účastnit vzdělávání ze zdravotních důvodů nebo z důvodů znesnadňujících účast spojených s věkem.

(v) *Čas konání výuky byl nevyhovující*: rozvrh hodin či čas konání školení/výuky byly nevyhovující (např. příliš zasahovaly do pracovní doby).

(vi) *Nebyla k dispozici vhodná vzdělávací aktivita*: respondent se chtěl vzdělávat, nenalezl však ve svém okolí požadovanou aktivitu, příp. byla tato aktivita již plně obsazena apod.

(vii) *Cena: vzdělávání bylo příliš drahé*: respondent se nemohl účastnit vzdělávání z finančních důvodů. Nezáleží na tom, zdali si měl aktivitu hradit respondent sám, či ji měl hradit někdo jiný.

(viii) *Nedostatek podpory ze strany zaměstnavatele či veřejných institucí*: ze strany zaměstnavatele či veřejných institucí nebyly vytvořeny vhodné podmínky pro vzdělávání. Zaměstnavatel nemusel mít o daný typ vzdělávání zájem, mohl snižovat výdaje na vzdělávání apod.

## C Důvody neúčasti ve vzdělávání

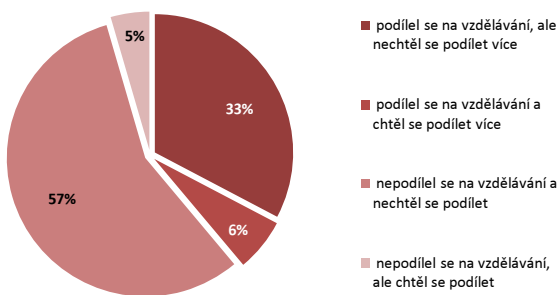
(ix) *Vzdálenost – obtížně dostupné*: vzdělávání/školení probíhalo v respondentovi obtížně dostupné lokalitě.

(x) *Nesplňoval nezbytné předpoklady*: účast na vybrané vzdělávací aktivitě vyžadovala splnění určitých schopnostních, znalostních či kvalifikačních kritérií, která však respondent nesplňoval (např. účast v jazykovém kurzu nebyla možná pro úplné začátečníky).

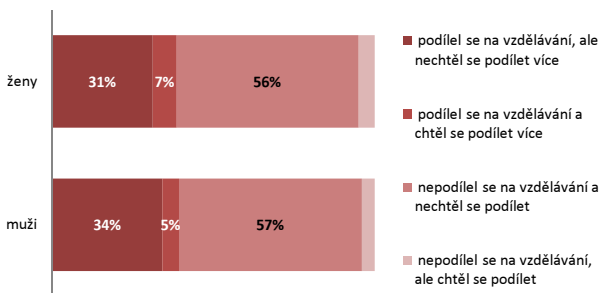
Doplňující komentáře týkající se vybraných třídících proměnných či kategorií zobrazených v grafických znázorněních uvnitř této kapitoly jsou k dispozici v závěrečné části publikace.

## C Důvody neúčasti ve vzdělávání

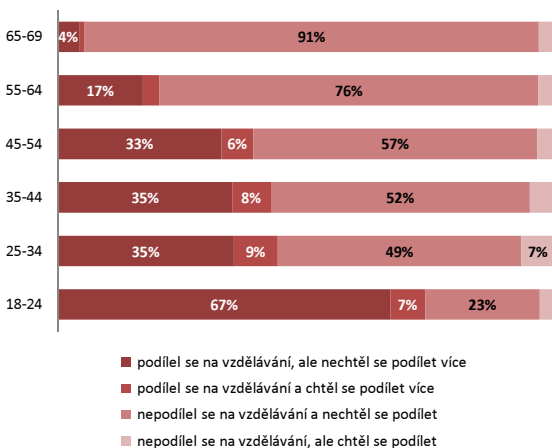
Graf C1 Přístupy k formálnímu a neformálnímu vzdělávání



Graf C2 Přístupy k formálnímu a neformálnímu vzdělávání podle pohlaví

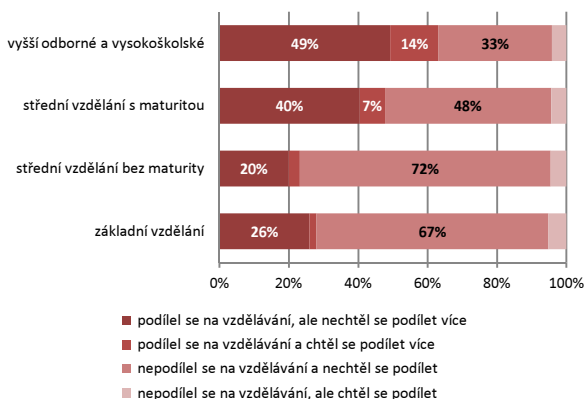


Graf C3 Přístupy k formálnímu a neformálnímu vzdělávání podle věkových skupin

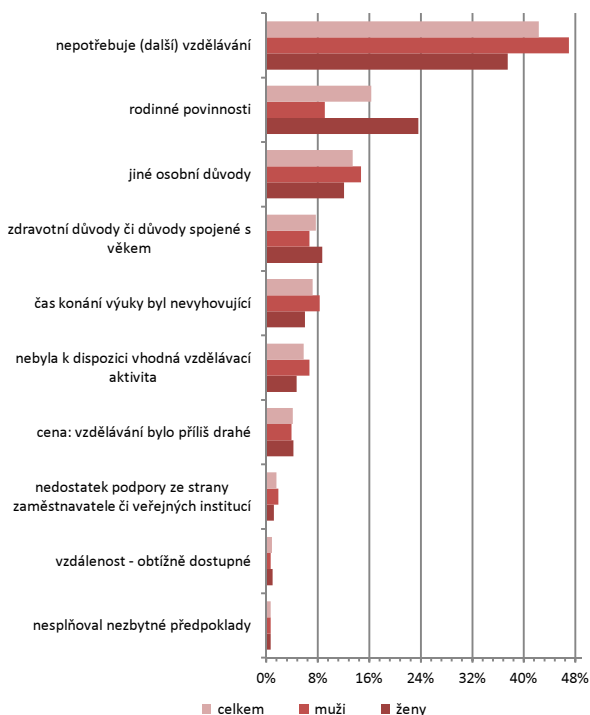


## C Důvody neúčasti ve vzdělávání

**Graf C4 Přístupy k formálnímu a neformálnímu vzdělávání podle nejvyššího dosaženého vzdělání**



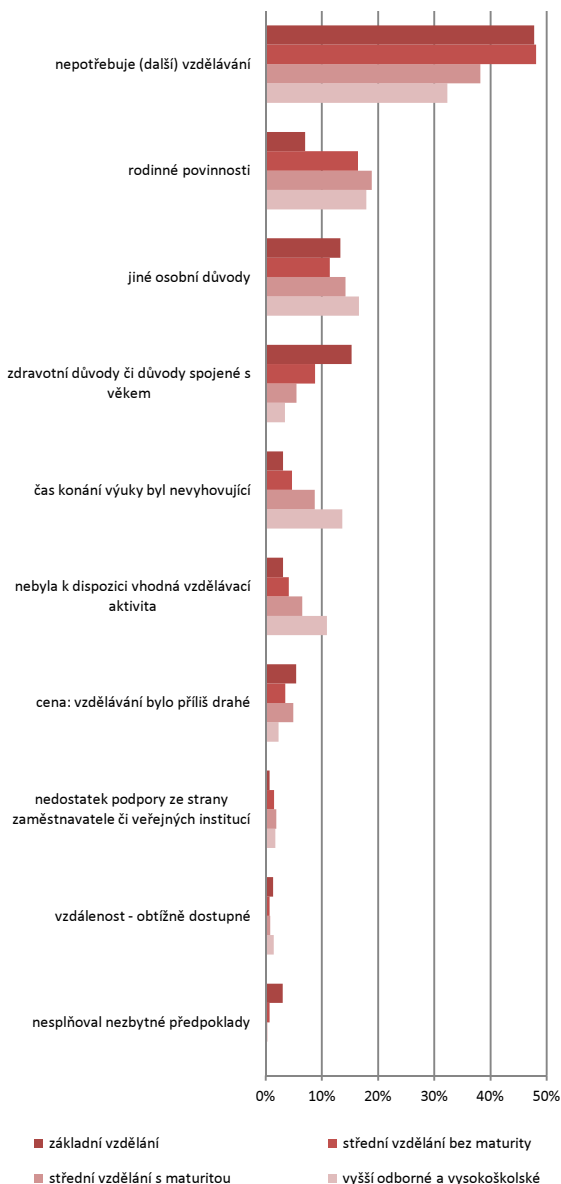
**Graf C5 Nejvýznamnější důvod neúčasti ve (více) vzdělávacích aktivitách - celkem a podle pohlaví**



pozn.: z osob, které se nechtěly (více) účastnit vzdělávání

## C Důvody neúčasti ve vzdělávání

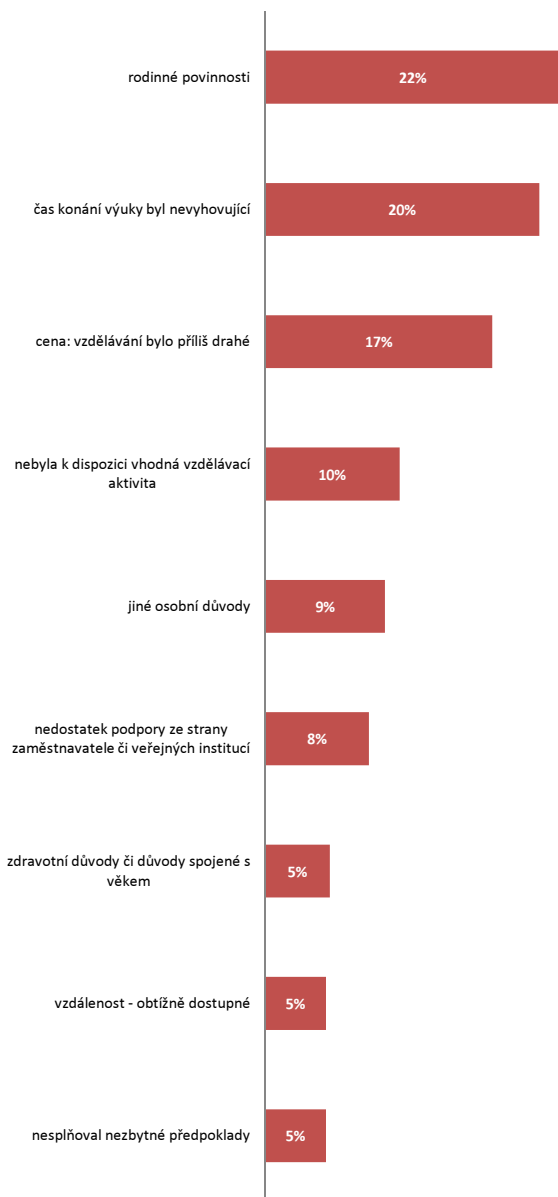
Graf C6 Nejvýznamnější důvod neúčasti ve (více) vzdělávacích aktivitách podle nejvyššího dosaženého vzdělání



pozn.: z osob, které se nechtěly (více) účastnit vzdělávání

## C Důvody neúčasti ve vzdělávání

Graf C7 Nejvýznamnější typ obtíží, se kterými se setkali ti, kteří se chtěli účastnit více vzdělávacích aktivit



pozn.: z osob, které se chtěly (více) účastnit vzdělávání



## D Informální učení

**Informální učení** lze definovat jako záměrnou činnost směřující k získávání poznatků a zlepšování vlastních dovedností institucionálně neorganizovanou a zpravidla nesystematickou cestou. Zahrnuje učení v průběhu každodenních aktivit např. v prostředí rodiny, ve volném čase či v zaměstnání. Nejedná se ovšem o pasivní učení (např. při běžné každodenní četbě novin), ale o aktivní, záměrnou a cílevědomou činnost orientovanou na osvojování nových poznatků (např. studium manuálu k novému počítačovému programu).

Významnou součástí informálního učení je sebevzdělávání, charakterizované mimo jiné skutečností, že učící nemá možnost objektivního ověření získaných znalostí či dovedností. Do informálního učení se nepočítají studijní aktivity probíhající v rámci formálního a neformálního vzdělávání (např. příprava na zkoušku ve škole). V rámci šetření AES byly u jedné osoby podrobněji zjišťovány maximálně dvě poslední aktivity informálního učení.

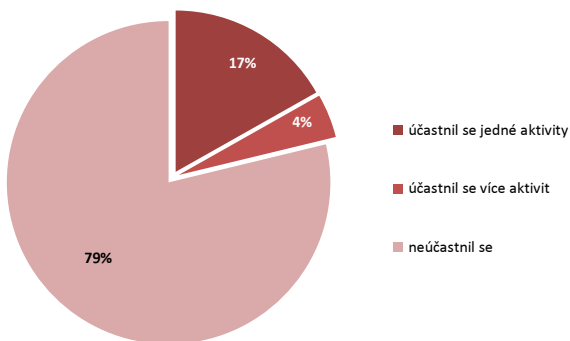
Část věnovaná účasti na informálním učení se vztahuje k těm aktivitám informálního učení, které probíhaly v průběhu posledních 12 měsíců před dotazováním. Opět platí, že učení nemuselo probíhat po celé sledované období.

Aktivitami informálního učení vykonávanými z **pracovních důvodů** jsou označeny činnosti směřující k získávání znalostí a osvojování dovedností využitelných především v zaměstnání při plnění pracovních úkolů. Informální vzdělávací aktivity vykonávané ze **soukromých důvodů** směřují naopak k osvojování znalostí a dovedností využitelných především při mimopracovních (zájmových či volnočasových) aktivitách.

Doplňující komentáře týkající se vybraných třídících proměnných či kategorií zobrazených v grafických znázorněních uvnitř této kapitoly jsou k dispozici v závěrečné části publikace.

## D Informální učení

Graf D1 Celková účast v informálním učení

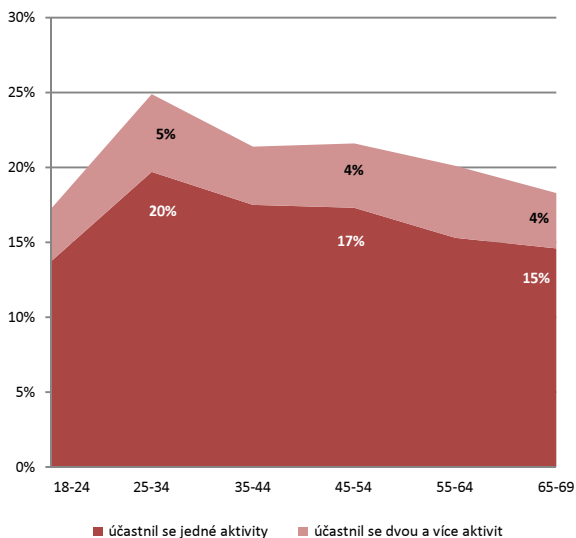


Tabulka D1 Účast v informálním učení

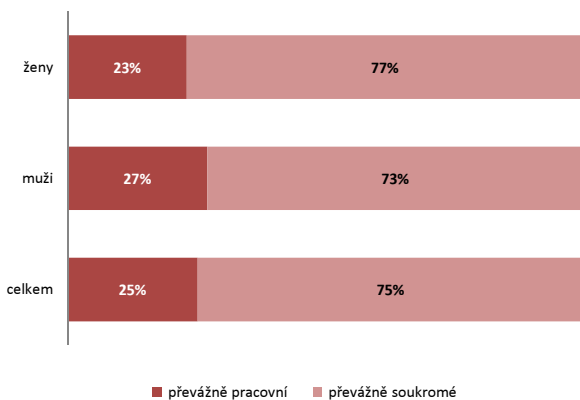
	%		
	jedna aktivita	dvě a více aktivit	neúčastnil se
<b>Celkem</b>	<b>16.8</b>	<b>4.4</b>	<b>78.8</b>
<b>podle pohlaví</b>			
muži	16.9	4.7	78.4
ženy	16.7	4.0	79.3
<b>podle stupně urbanizace</b>			
hustě osídlená oblast	22.1	6.6	71.3
středně osídlená oblast	14.9	3.7	81.4
řídce osídlená oblast	14.3	3.1	82.6
<b>podle dosaženého vzdělání</b>			
základní	9.1	1.6	89.3
střední bez maturity	13.2	2.5	84.3
střední s maturitou	19.0	5.2	75.8
vyšší odborné a vysokoškolské	26.2	8.6	65.2
<b>podle ekonomického postavení</b>			
ekonomicky aktivní	18.2	4.8	77.0
ekonomicky neaktivní	14.5	3.6	81.9
<b>podle postavení v zaměstnání</b>			
zaměstnanec	17.2	4.2	78.6
podnikatel (včetně OSVČ)	23.4	7.8	68.8
<b>podle rodinného stavu</b>			
má děti do 25ti let	16.4	3.7	79.9
nemá děti do 25ti let	17.1	4.7	78.2

## D Informální učení

Graf D2 Celková účast v informálním učení podle věkových skupin



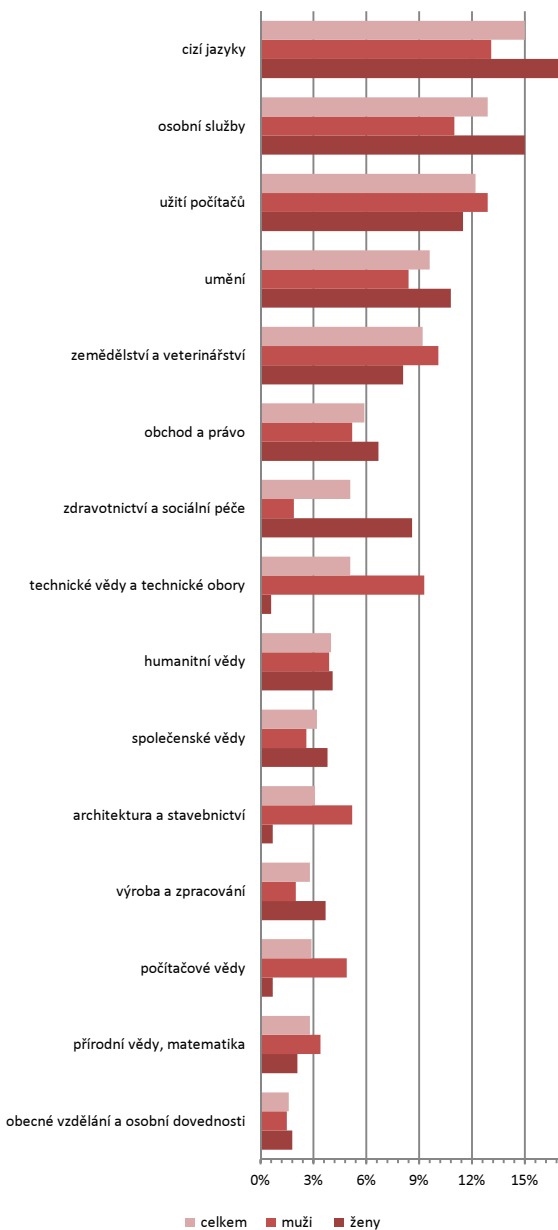
Graf D3 Důvody vykonávání informálního učení



pozn.: z aktivit informálního učení

## D Informální učení

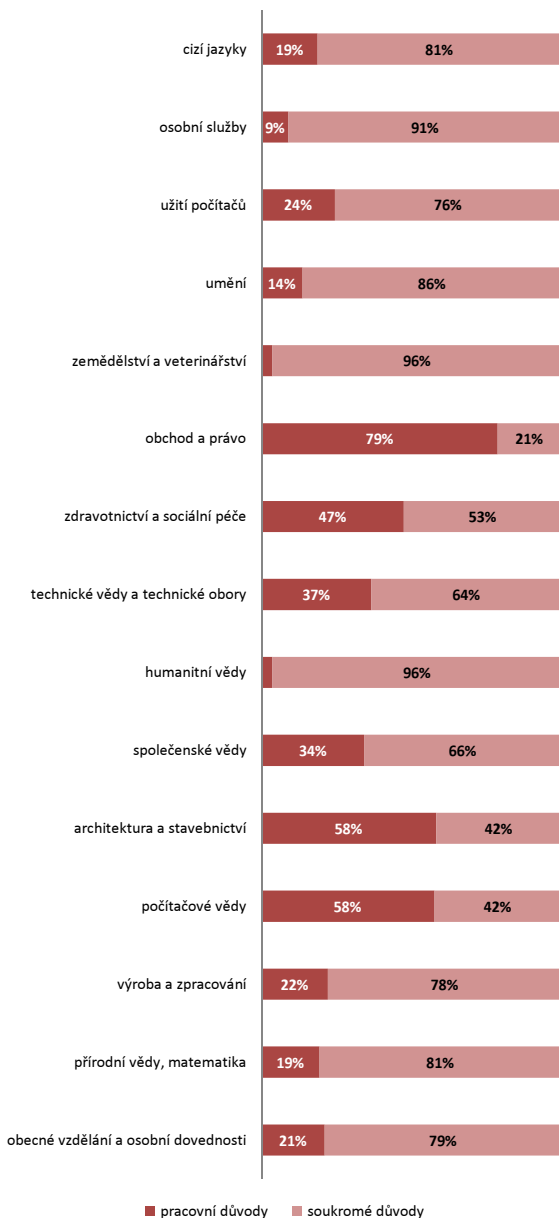
Graf D4 Nejčastější obory aktivit informálního učení



pozn.: z aktivit informálního učení

## D Informální učení

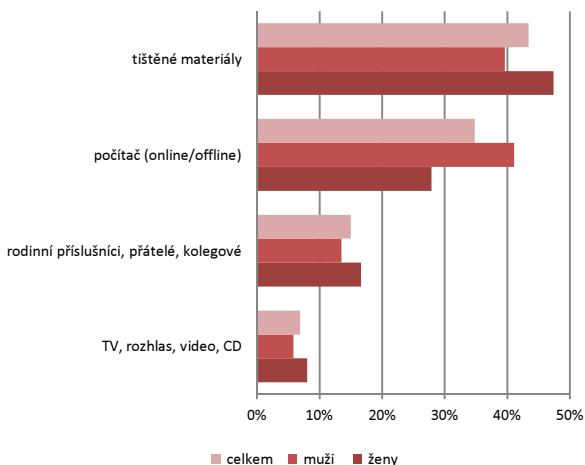
Graf D5 Nejčastější obory informálního učení podle důvodu vykonávání



pozn.: z aktivit informálního učení

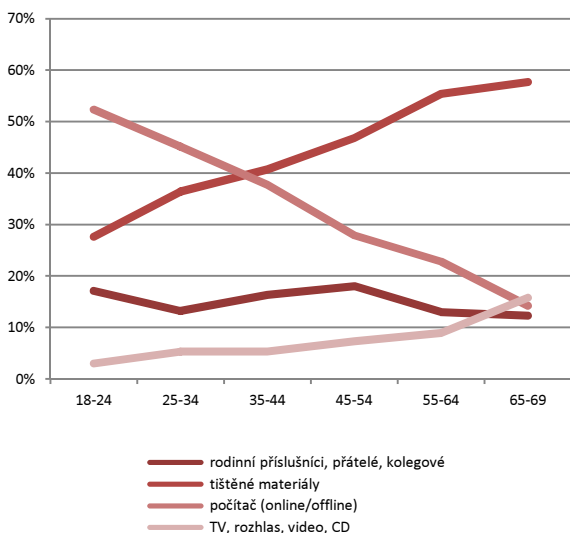
## D Informální učení

**Graf D6 Hlavní zdroj informací samostatného učení celkem a podle pohlaví**



pozn.: z aktivit informálního učení

**Graf D7 Hlavní zdroj informací samostatného učení podle věku**



pozn.: z aktivit informálního učení

## D Informální učení

**Tabulka D2 Příklady častých aktivit informálního učení dle oborů:**

obecné vzdělání a osobní dovednosti	všeobecné vzdělávání, studium encyklopedií, koučink, plánování času
umění	počítačová grafika, výtvarné umění, hudba, hudební nástroje, umělecký design
humanitní vědy	historie, filosofie, teologie, archeologie
cizí jazyky	cizí jazyky
společenské vědy	psychologie, politologie (politické dění), ekonomie
obchod a právo	účetnictví, management, prodejní dovednosti, personalistika, právní minimum, legislativní změny
přírodní vědy, matematika	přírodní vědy, mykologie, akvaristika, ornitologie, mineralogie, astronomie, matematika, statistika
počítačové vědy	programování, programovací jazyky, konstrukce počítačů a sítí
užití počítačů	práce s počítačem, rozvoj počítačových dovedností
technické vědy a technické obory	automobilismus, motocykly (motorismus), sváření, radioamatérství
výroba a zpracování	gastronomie (cukrářství, zdobení dortů, míchané nápoje), ruční práce (pletení, šití, paličkování, dekupáž), kutilství (práce se dřevem)
architektura a stavebnictví	stavební technologie (nové metody), rekonstrukce, architektura
zemědělství a veterinářství	chovatelství, zahradničení, rybaření, myslivost, odborná veteriná
zdravotnictví a sociální péče	odborné lékařství, zdravotvěda, lidové léčitelství, péče o dítě
osobní služby	sporty, kadeřnictví, kosmetika, vaření

Další oblastí lidského kapitálu, která byla v rámci šetření AES zjišťována, byla **jazyková vybavenost** respondentů. Dotazovaní byli vyzváni k tomu, aby uvedli počet jazyků (mimo svůj mateřský jazyk), které ovládají. Šetření umožňovalo měření znalosti až pěti cizích jazyků u každého respondenta. Podrobněji byl dotazován nejprve první (nejlépe ovládaný jazyk) včetně úrovně jeho znalosti. Následně byly stejné informace zjišťovány také u druhého nejlépe ovládaného jazyka.

Při měření byly rozlišovány tři **jazykové úrovně**:

i) *základní znalost*: respondent rozumí nejrozšířenějším výrazům, používá je v každodenních situacích. Domluví se o základních věcech.

ii) *střední znalost*: respondent rozumí běžně používanému jazyku. Je schopen popsat zážitky či události a plynule komunikovat.

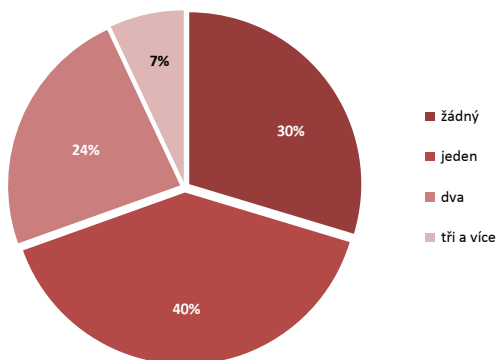
iii) *pokročilá znalost*: respondent rozumí širokému spektru náročných textů. Flexibilně používá jazyk, který si téměř úplně osvojil.

Doplňující komentáře týkající se vybraných třídících proměnných či kategorií zobrazených v grafických znázorněních uvnitř této kapitoly jsou k dispozici v závěrečné části publikace.

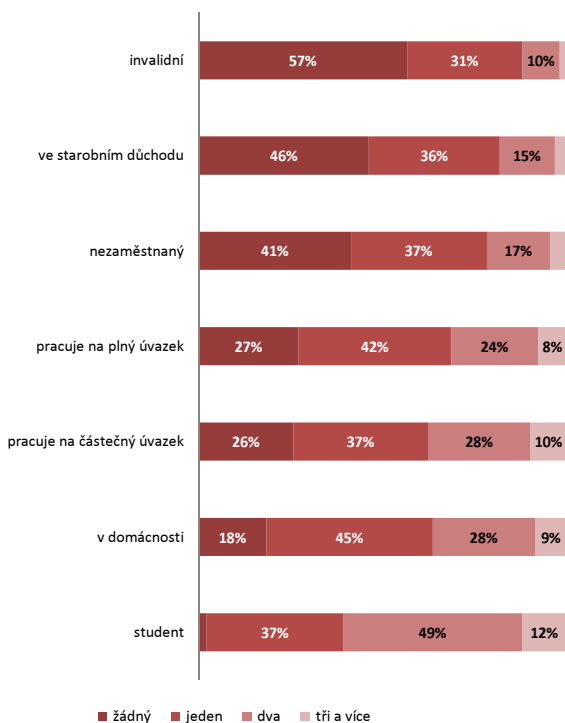


## E Jazykové znalosti

Graf E1 Počet ovládaných cizích jazyků

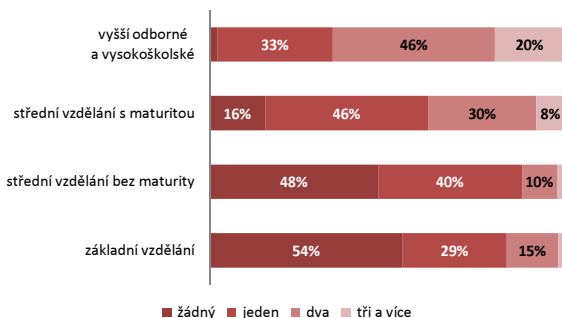


Graf E2 Počet ovládaných cizích jazyků podle obvyklého ekonomického postavení dotazovaného

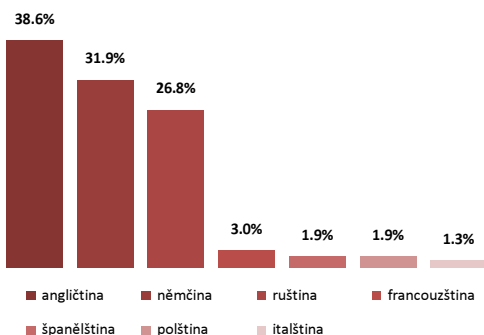


## E Jazykové znalosti

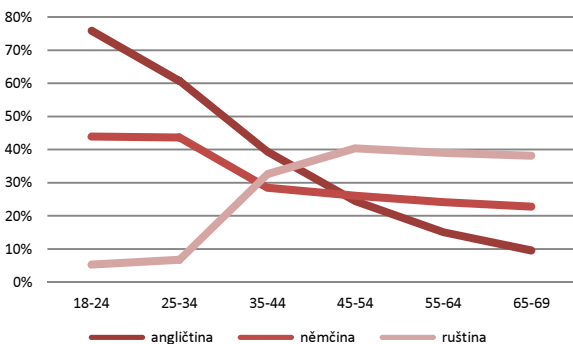
**Graf E3 Počet ovládaných cizích jazyků podle nejvyššího dosaženého vzdělání**



**Graf E4 Nejčastěji ovládané jazyky**

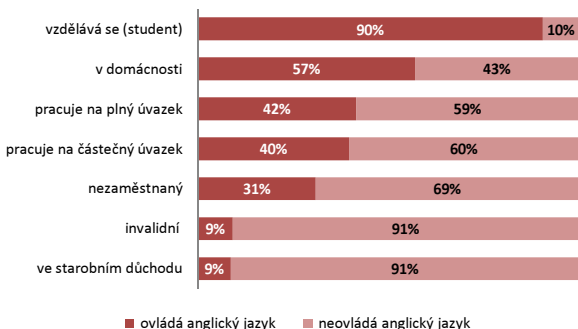


**Graf E5 (Alespoň základní) znalost jazyků podle věkových skupin**

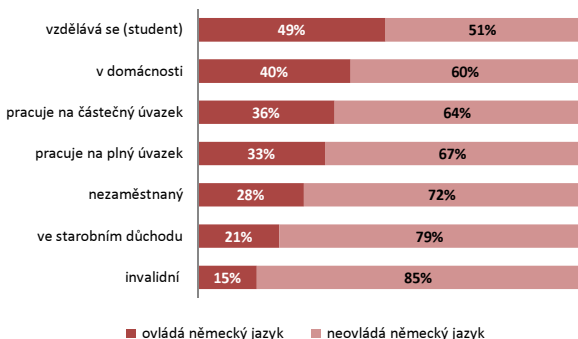


## E Jazykové znalosti

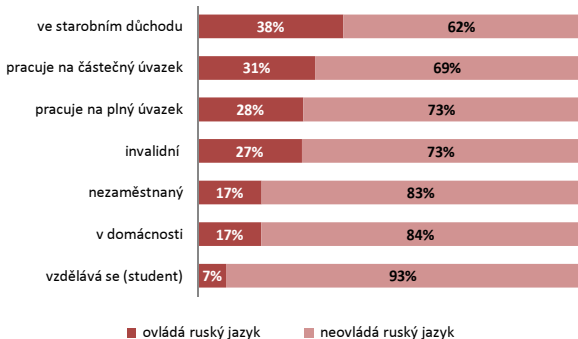
**Graf E6 (Alespoň základní) znalost angličtiny podle obvyklého ekonomického postavení**



**Graf E7 (Alespoň základní) znalost němčiny podle obvyklého ekonomického postavení**

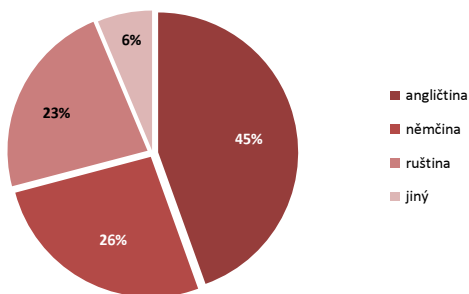


**Graf E8 (Alespoň základní) znalost ruštiny podle obvyklého ekonomického postavení**



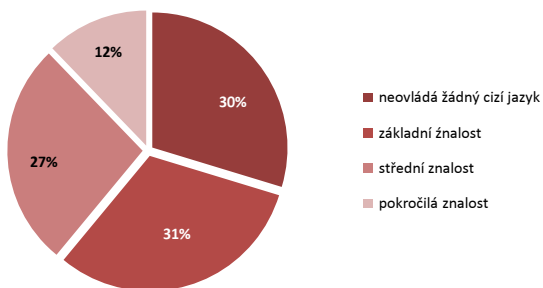
## E Jazykové znalosti

Graf E9 Nejlépe ovládaný (první) jazyk

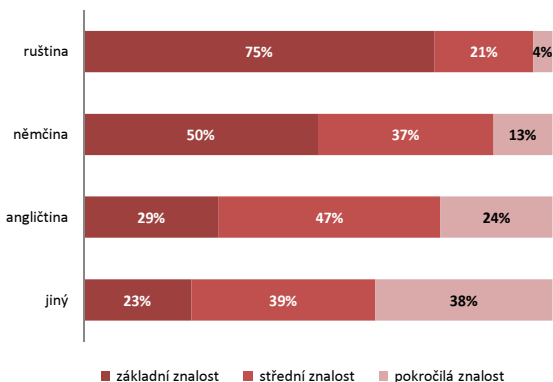


pozn.: z osob, které hovoří alespoň jedním cizím jazykem

Graf E10 Úroveň nejlépe ovládaného jazyka

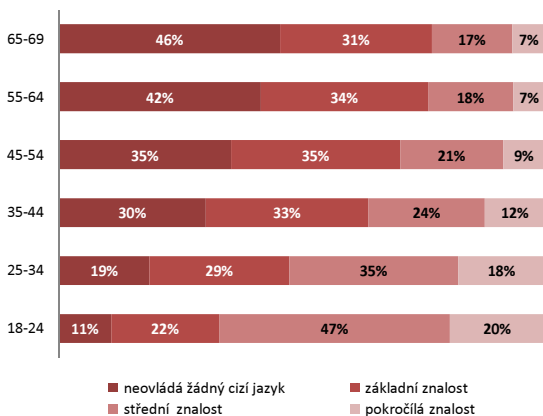


Graf E11 Úroveň nejlépe ovládaného jazyka podle vybraných jazyků

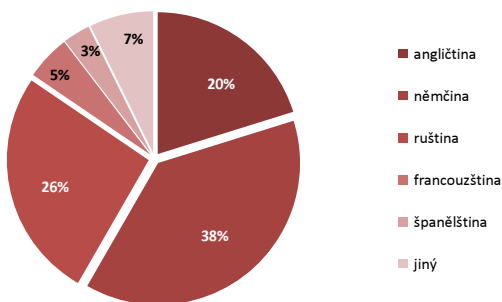


## E Jazykové znalosti

**Graf E12 Úroveň nejlépe ovládaného jazyka dle věkových skupin**

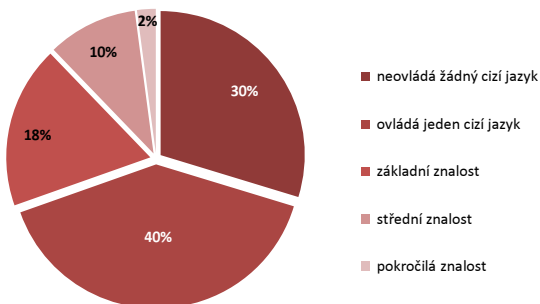


**Graf E13 Druhý nejlépe ovládaný jazyk**



pozn.: z osob, které hovoří dvěma a více jazyky

**Graf E14 Úroveň druhého nejlépe ovládaného jazyka**



## F Kulturní a společenská účast

Měření **kulturní participace** probíhalo ve dvou dimenzích. V první rovině byla zjišťována účast na kulturních aktivitách společenského charakteru probíhajících v posledních 12 měsících před dotazováním. V druhé bylo měřeno čtenářství.

Kulturní aktivity společenského charakteru byly zastoupeny třemi položkami:

i) *účastí na živých vystoupeních*, jejichž znakem byla fyzická přítomnost vystupujících umělců

ii) *návštěvami kin*

iii) *návštěvami kulturních památek* (architektonických či historických památek, výstav, muzeí apod.) a přírodně-krajinných úkazů.

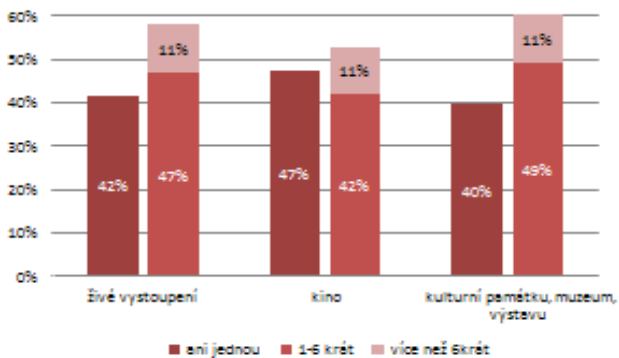
V rovině společenských aktivit byly položky zjišťující participaci na aktivitách kulturního charakteru rozšířeny také o účast na *sportovních událostech*.

*Čtenářství* bylo zjišťováno prostřednictvím četby knih (nezahrnuje odborné knihy, které respondent přečetl v rámci svých pracovních či studijních povinností) a denního tisku (v klasické tištěné formě či v podobě internetového zpravodajství).

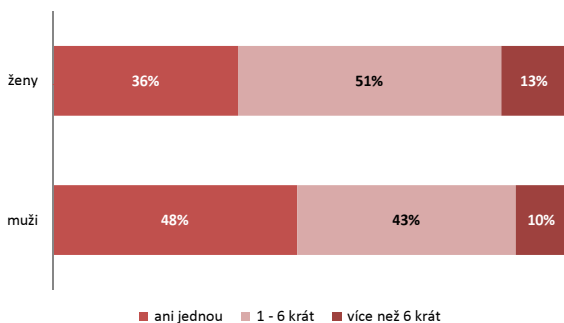
Doplňující komentáře týkající se vybraných třídících proměnných či kategorií zobrazených v grafických znázorněních uvnitř této kapitoly jsou k dispozici v závěrečné části této publikace.

## F Kulturní a společenská účast

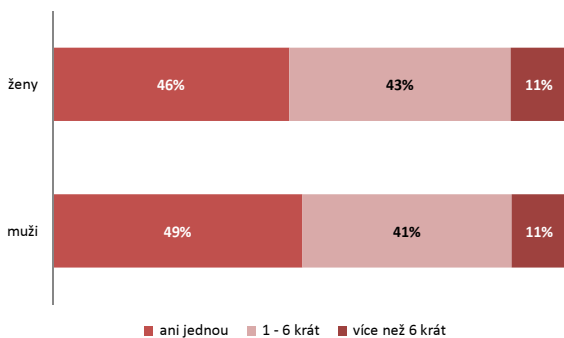
Graf F1 Kulturní participace celkem. Kolikrát za poslední rok navštívil:



Graf F2 Účast na živých vystoupeních podle pohlaví

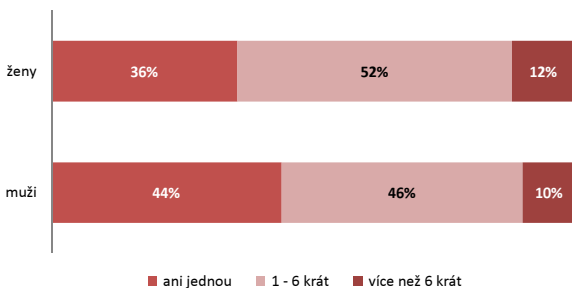


Graf F3 Návštěvy kina podle pohlaví

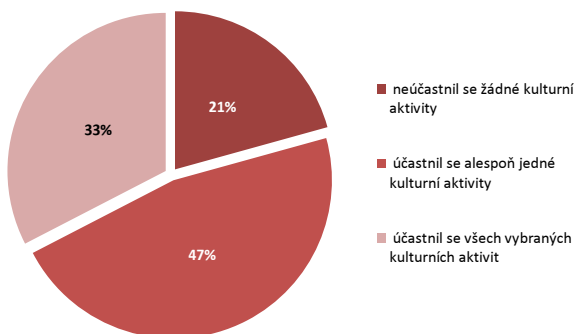


## F Kulturní a společenská účast

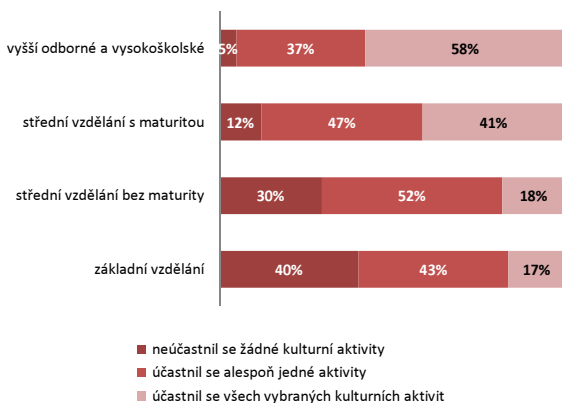
Graf F4 Návštěvy muzeí, výstav a kulturních památek podle pohlaví



Graf F5 Účast na kulturních aktivitách



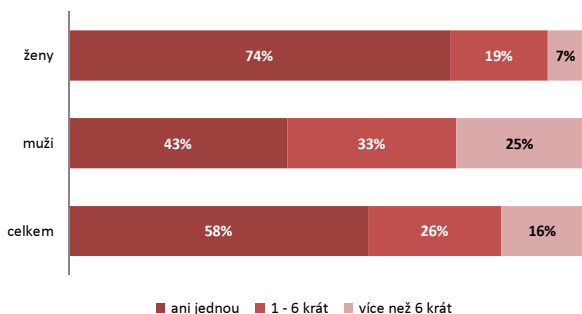
Graf F6 Účast na kulturních aktivitách dle nejvyššího dosaženého vzdělání



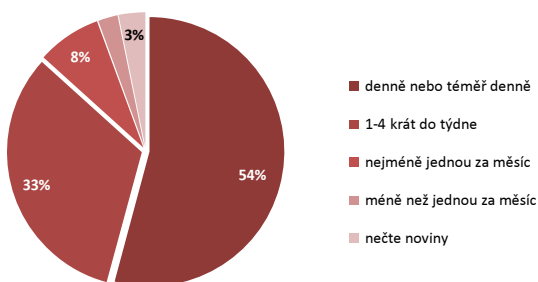


## F Kulturní a společenská účast

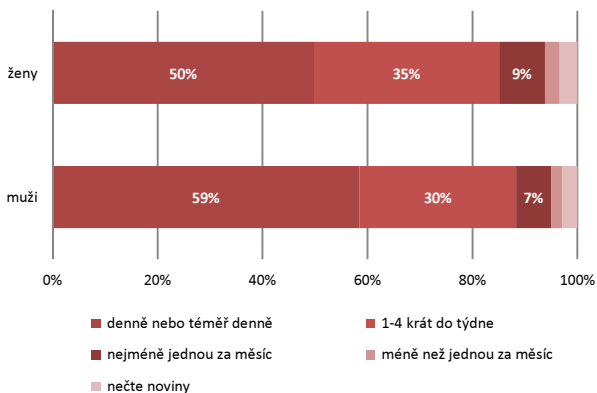
Graf F7 Divácká účast na sportovních akcích celkem a podle pohlaví



Graf F8 Jak často čte noviny - celkem

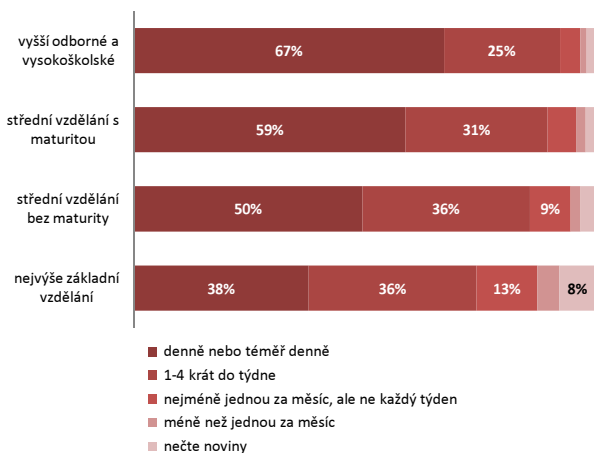


Graf F9 Jak často čte noviny - podle pohlaví

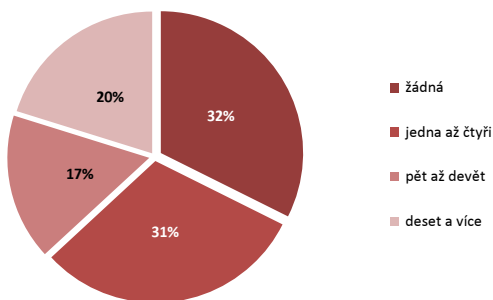


## F Kulturní a společenská účast

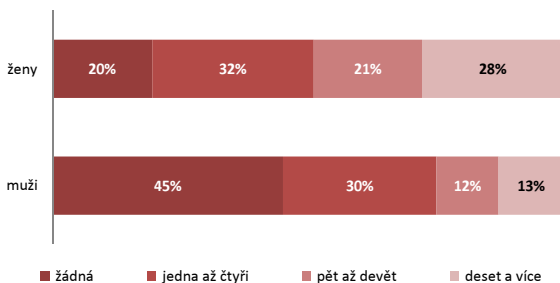
**Graf F10 Jak často čte noviny - dle nejvyššího dosaženého vzdělání**



**Graf F11 Množství knih přečtených za posledních 12 měsíců**

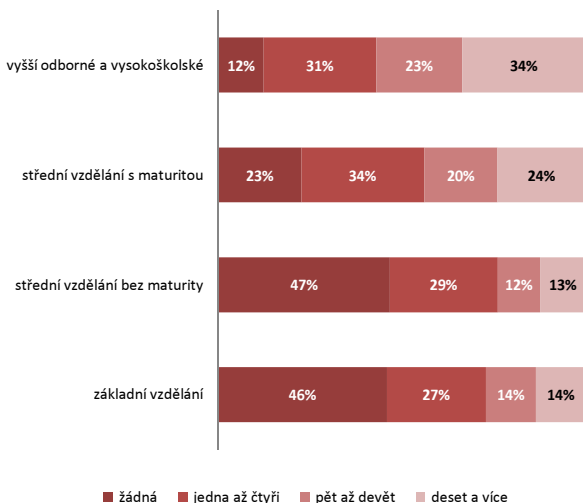


**Graf F12 Množství knih přečtených za posledních 12 měsíců dle pohlaví**

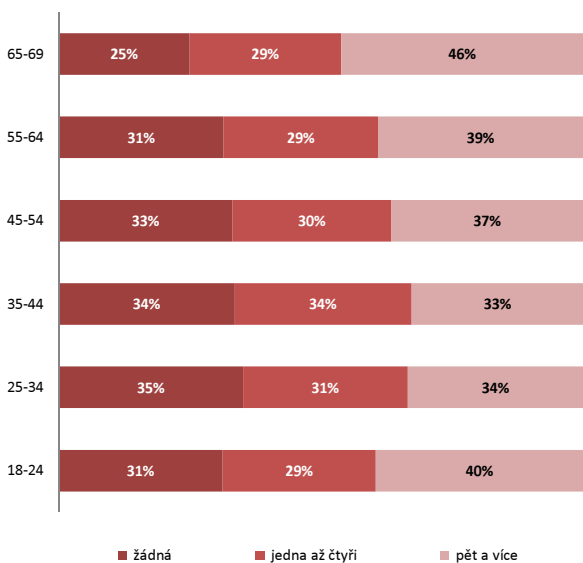


## F Kulturní a společenská účast

Graf F13 Množství knih přečtených za posledních 12 měsíců dle dosaženého vzdělání



Graf F14 Množství knih přečtených za posledních 12 měsíců dle věkových skupin



**Nejvyšší dosažené vzdělání** rozlišuje následující čtyři kategorie:

i) *(nejvýše) základní vzdělání* – zahrnuje osoby bez vzdělání, osoby s dokončeným prvním stupněm základní školy a osoby s dokončeným základním vzděláním.

ii) *střední vzdělání bez maturity* – zahrnuje absolventy vzdělávacích programů na odborných školách, praktických školách či odborných učilištích zakončených výučním listem. Maximální čas vymezený pro zakončení studijního programu nepřesahuje tři roky.

iii) *střední vzdělání s maturitou* – zahrnuje absolventy čtyřletých vzdělávacích programů na gymnáziích, odborných školách, odborných učilištích a konzervatořích zakončených maturitní zkouškou. Jsou sem řazeni také absolventi zkrácených či navazujících (nástavbových) studijních programů zakončených maturitní zkouškou.

iv) *vyšší odborné a vysokoškolské vzdělání* – do této skupiny jsou řazeni absolventi studijních programů vyššího odborného vzdělávání na vyšších odborných školách či konzervatořích zakončených získáním diplomu absolventa VOŠ. Současně sem patří také absolventi bakalářských, magisterských či doktorských studijních programů soukromých či státních vysokých škol a držitelé vyšších pedagogických a vědeckých hodností.

**Obvyklé ekonomické postavení** (v momentu dotazování) bylo zjišťováno prostřednictvím sebezahrnutí respondentů do jedné z položek následující škály:

i) *pracuje na plný úvazek* (zahrnuje zaměstnance, podnikatele i OSVČ, včetně mateřské dovolené)

ii) *pracuje na částečný úvazek* (zahrnuje zaměstnance, podnikatele i OSVČ, včetně mateřské dovolené)

iii) *nezaměstnaný*

iv) *student* (vzdělává se)

v) *invalidní* (částečně či plně)

vi) *ve starobním důchodu* (včetně předčasného)

vii) *v domácnosti* (včetně rodičovské dovolené)

Za **ekonomicky aktivní** jsou považovány osoby vykonávající pracovní činnost na plný či částečný úvazek nebo osoby na mateřské dovolené.

Při výpočtu **ekvivalizovaných příjmů domácnosti** je zohledňována proměnlivost velikosti a věkového složení domácností. Výsledná hodnota vzniká dělením celkového měsíčního příjmu domácnosti počtem jejích členů. Při sestavování dělitele (počtu členů) je přihlíženo k jejich věku. Prvnímu členovi domácnosti staršímu 14 let

je přiřazena váha 1. Každému dalšímu členovi nad 14 let je přiřazena váha 0,5. Všem členům mladším 14 let je přiřazena váha 0,3.

Jednotlivé **stupně urbanizace** byly rozlišeny zohledněním hustoty osídlení dané oblasti a velikosti územní jednotky. Územní jednotky s hustotou osídlení přesahující 500 obyvatel na m<sup>2</sup> a celkovým počtem obyvatel vyšším než 50 tis. jsou označeny jako *hustě osídlené oblasti*. Územní jednotky s hustotou osídlení mezi 100 a 500 obyvateli na m<sup>2</sup> s celkovým počtem obyvatel přesahujícím 50 tis. jsou označeny jako *středně osídlené oblasti*. Jednotky s nižší hustotou osídlení než 100 obyvatel na m<sup>2</sup> a celkovým počtem obyvatel pod hranicí 50 tis. jsou označeny jako *řídce osídlené oblasti*.

**Metoda výuky** zachycuje režim, v jakém formální vzdělávání probíhalo. Výuka s *přímou účastí* studenta probíhá převážně v přítomnosti učitele. Student a učitel se při ní setkávají tváří v tvář. Naproti tomu při *distančním vzdělávání* komunikuje student s učitelem převážně zprostředkovaně např. prostřednictvím elektronické pošty či zvláštních počítačových výukových programů. Výuka probíhá také zprostředkovaně například formou studia skript, knih či jiných tištěných materiálů.