



národní
úložiště
šedé
literatury

Vývoj průměrných mezd zaměstnanců - 2. čtvrtletí 2012

Český statistický úřad
2012

Dostupný z <http://www.nusl.cz/ntk/nusl-375167>

Dílo je chráněno podle autorského zákona č. 121/2000 Sb.

Tento dokument byl stažen z Národního úložiště šedé literatury (NUŠL).

Datum stažení: 19.07.2024

Další dokumenty můžete najít prostřednictvím vyhledávacího rozhraní nusl.cz .

ANALÝZA

Praha, 3. 9. 2012

**KOMENTÁŘ: VÝVOJ PRŮMĚRNÉ MZDY
ZAMĚSTNANCŮ VE 2. ČTVRTLETÍ 2012**

Střídmý růst průměrných nominálních mezd byl provázen poklesem počtu zaměstnanců i odpracované doby, zejména přesčasové.

Průměrná mzda se v České republice ve druhém čtvrtletí 2012 zvýšila nominálně o 2,3 % proti stejnému období předchozího roku. Na tomto růstu se podílel zvyšující se podíl mimořádných (nepravidelných) odměn v některých odvětvích. Meziroční srovnání ovlivnil i fakt, že po dvou letech připadly dva květnové svátky na pracovní den (úterý). S tím spojené čerpání dovolené v tomto období (tzv. prodloužený víkend) vedlo ke zvýšení počtu placených neodpracovaných dní, což mohlo poznamenat i mzdy, neboť náhrada za svátky a dovolenou je placena průměrem předchozího období.

Evidenční počet zaměstnanců na přepočtené počty se ve 2. čtvrtletí snížil o 1,0 % ke stejnému období předchozího roku, v souhrnu tak poklesl o 38 tisíc.

Zvýšení nominální průměrné mzdy nestačilo pokrýt růst spotřebitelských cen – inflaci, která ve sledovaném období činila 3,4 %. Reálná kupní síla zaměstnanců tedy ve 2. čtvrtletí 2012 klesla o 1,1 procenta.

Z pohledu institucionálních a velikostních skupin podniků i jednotlivých odvětví byl vývoj diferencovaný. U pěti sekcí klasifikace ekonomických činností CZ-NACE došlo k nárůstu reálné mzdy a u třinácti se průměrná mzda reálně snížila, u tří z nich nastal dokonce nominální pokles. Nejkrizovější vývoj byl u odvětví stavebnictví, kde poklesl počet zaměstnanců o 3,5 % (tj. o 8,4 tis. osob) za současného snížení průměrné nominální mzdy o 2,8 %. Nelehká byla i situace v ubytování, stravování a pohostinství, kde došlo k úbytku zaměstnanců o 3,1 % a nominálnímu poklesu průměrné mzdy o jedno procento.

Ve zpracovatelském průmyslu, který je největším odvětvím národního hospodářství, byl ještě v 1. čtvrtletí 2012 zaznamenán pozitivní trend vývoje zaměstnanosti, nicméně v aktuálním období již došlo proti stejnému období loňského roku k úbytku o 0,5 %, tj. o 4,9 tis. osob.

Pokračoval útlum ve veřejné správě a obraně, kde dlouhodobě klesají jak reálné výdělky, tak početní stavy. V prvním i v druhém čtvrtletí tohoto roku došlo rovněž ke snížení počtu zaměstnanců v odvětvích se státní dominancí – vzdělávání a zdravotní a sociální péče.

Negativní zprávou je také vývoj v dopravě a skladování, kde došlo k úbytku zaměstnanců o 2,6 %, tj. o 6,4 tis. osob, a průměrná mzda nominálně vzrostla jen o 0,5 %.

Na druhou stranu výrazný růst mezd i počtu zaměstnanců zaznamenalo peněžnictví a pojišťovnictví, kde se početní stav zvýšil o jedno procento a průměrná mzda vzrostla o 4,9 %. Také druhému nejbohatšímu odvětví – informační a komunikační činnosti – se nedařilo relativně špatně, průměrná mzda tu vzrostla o 2,9 % a počet zaměstnanců se zvýšil o 0,3 %.

Srovnání podnikatelské a nepodnikatelské sféry je odlišné od předchozích let v důsledku metodické změny uskutečněné od 1. čtvrtletí a popsané detailně již v minulém komentáři k Rychlé informaci: došlo ke zpřesnění zařazení některých organizací podle tzv. 50% kritéria,

ANALÝZA

vycházejícího z podílu zdrojů na krytí provozních nákladů, což vedlo k jednorázovému, hromadnému přesunu stovek jednotek mezi sférami. V časových řadách se změna projevuje ve srovnání všech čtvrtletí roku 2010 k roku 2009 zkrácením porovnávané základny; indexy od 1. čtvrtletí 2011 jsou již konzistentní, neboť od počátku roku 2010 je časová řada hodnot průměrných mezd metodicky srovnatelná.

V důsledku této změny se sblížily mzdové úrovně v podnikatelské i nepodnikatelské sféře, za 2. čtvrtletí 2012 byla průměrná mzda v nepodnikatelské sféře nižší o 237 Kč. Aktuální vývoj pak ukazuje shodný růst výdělků v obou sférách nominálně o 2,3 %, reálně pak pokles o 1,1 %. Zatímco podnikatelská sféra zažívá pokles reálné průměrné mzdy až letos, v nepodnikatelské sféře je negativní trend nepřetržitý od 3. čtvrtletí 2010.

V obou sférách klesl počet zaměstnanců proti stejnému období loňského roku, v podnikatelské sféře o 1,1 %, v nepodnikatelské sféře o 0,5 %.

* * *

Kumulativní údaje za **1. pololetí 2012** ukazují nominální nárůst průměrné mzdy o 2,8 %, po zohlednění nárůstu inflace o 3,5 % však došlo k reálnému snížení mezd o 0,7 %. Nepříznivý vývoj za celé pololetí dokresluje pokles počtu zaměstnanců o 0,7 %, tj. o 26,4 tis. osob. K výraznému zvyšování početních stavů docházelo pouze v činnostech v oblasti nemovitostí (o 7,8 %), kde však bylo doprovázeno poklesem nominální mzdy o 3,6 %. Z pohledu podnikatelské a nepodnikatelské sféry došlo ke shodnému růstu mezd, nominálně o 2,8 %, a k mírnému poklesu počtu zaměstnanců, v podnikatelské sféře o 0,7 % a v nepodnikatelské o 0,5 %.

* * *

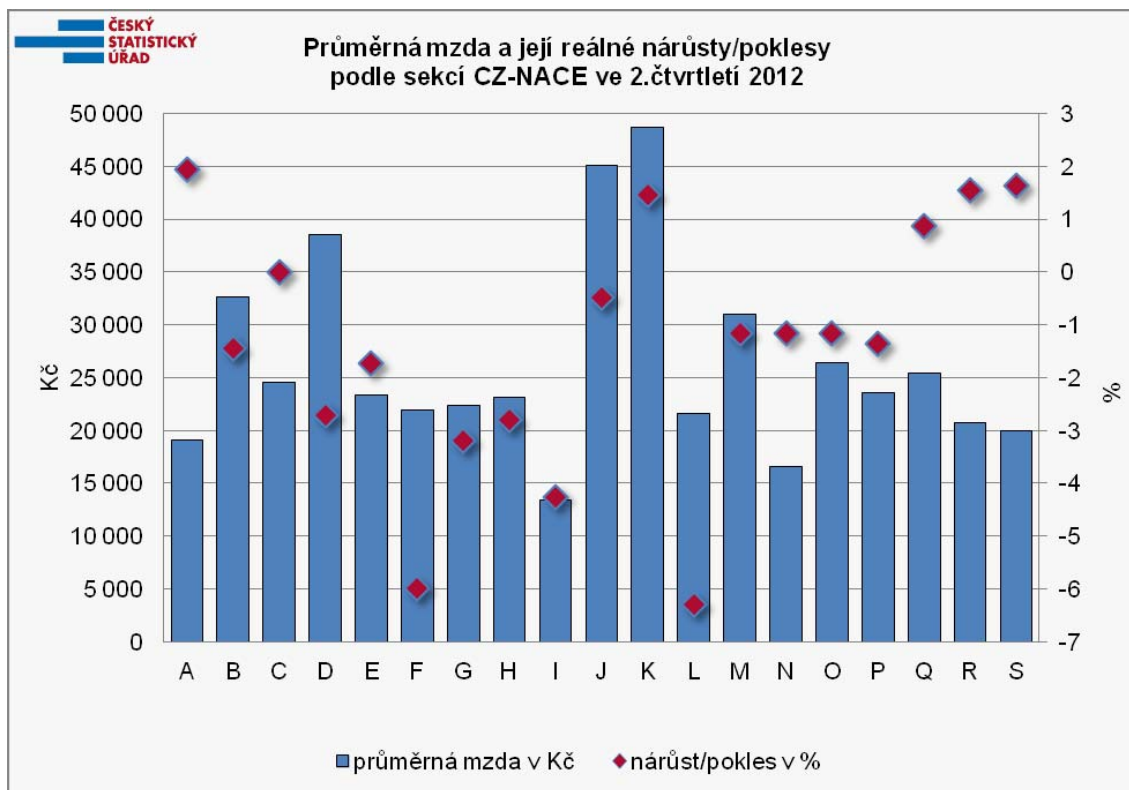
Minimální mzda se nezměnila od ledna 2007 a dosud činí 8 000 Kč.

Dalibor Holý

Odbor statistiky trhu práce a rovných příležitostí ČSÚ

ANALÝZA

Graf



A Zemědělství, lesnictví a rybářství

B Těžba a dobývání

C Zpracovatelský průmysl

D Výroba a rozvod elektřiny, plynu, tepla a klimatizovaného vzduchu

E Zásobování vodou; činnosti související s odpadními vodami, odpady a sanacemi

F Stavebnictví

G Velkoobchod a maloobchod; opravy a údržba motorových vozidel

H Doprava a skladování

I Ubytování, stravování a pohostinství

J Informační a komunikační činnosti

K Peněžnictví a pojišťovnictví

L Činnosti v oblasti nemovitostí

M Profesní, vědecké a technické činnosti

N Administrativní a podpůrné činnosti

O Veřejná správa a obrana; povinné sociální zabezpečení

P Vzdělávání

Q Zdravotní a sociální péče

R Kulturní, zábavní a rekreační činnosti

S Ostatní činnosti