



národní  
úložiště  
šedé  
literatury

## **Vývoj indexů cen v zahraničním obchodě - 4. čtvrtletí 2012**

Český statistický úřad  
2013

Dostupný z <http://www.nusl.cz/ntk/nusl-375155>

Dílo je chráněno podle autorského zákona č. 121/2000 Sb.

Tento dokument byl stažen z Národního úložiště šedé literatury (NUŠL).

Datum stažení: 24.04.2024

Další dokumenty můžete najít prostřednictvím vyhledávacího rozhraní [nusl.cz](http://nusl.cz) .

## ANALÝZA

15. 2. 2013

# VÝVOJ INDEXŮ CEN V ZAHRANIČNÍM OBCHODĚ VE 4. ČTVRTLETÍ 2012 A V ROCE 2012

### Mezičtvrtletní hodnocení:

**Ceny vývozu** se ve **4. čtvrtletí 2012** proti **3. čtvrtletí 2012** snížily o 0,1 % (ve 3. čtvrtletí o 0,5 %), **ceny dovozu** se snížily o 0,5 % (ve 3. čtvrtletí o 0,7 %).

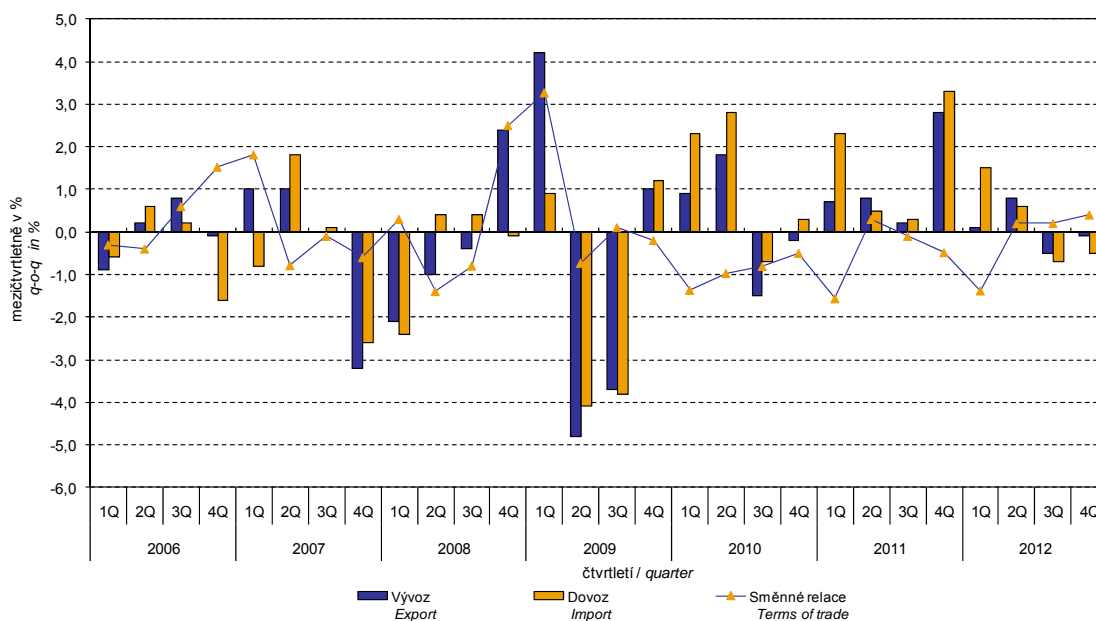
Ve **vývozních cenách**, z významnějších skupin, klesly ceny minerálních paliv o 2,2 %, polotovarů o 0,7 % a ceny strojů a dopravních prostředků o 0,2 %. Významněji rostly ceny potravin o 2,1 %, chemikálií o 1,7 % a ceny průmyslového spotřebního zboží o 0,7 %.

U **dovozních cen** se významněji snížily ceny ostatních surovin o 5,6 %, minerálních paliv o 1,6 % a ceny strojů a dopravních prostředků o 0,7 %. Z významnějších skupin rostly ceny potravin o 2,9 % a ceny chemikálií o 0,9 %.

**Směnné relace** ve **4. čtvrtletí 2012** proti **3. čtvrtletí 2012** dosáhly hodnoty 100,4 % (ve 3. čtvrtletí hodnota 100,2 %). Významnější pozitivní hodnoty směnných relací zaznamenaly ostatní suroviny (105,4 %), průmyslové spotřební zboží (100,9 %) a stroje a dopravní prostředky (100,5 %). Z významnějších skupin dosáhly negativní hodnoty potravin (99,2 %), minerální paliva a polotovary shodně (99,4 %).

Graf č. 1  
Graph No. 1

Vývoj cen v zahraničním obchodě mezičtvrtletně  
Price trends in external trade q-o-q



### Oddělení informačních služeb – ústředí

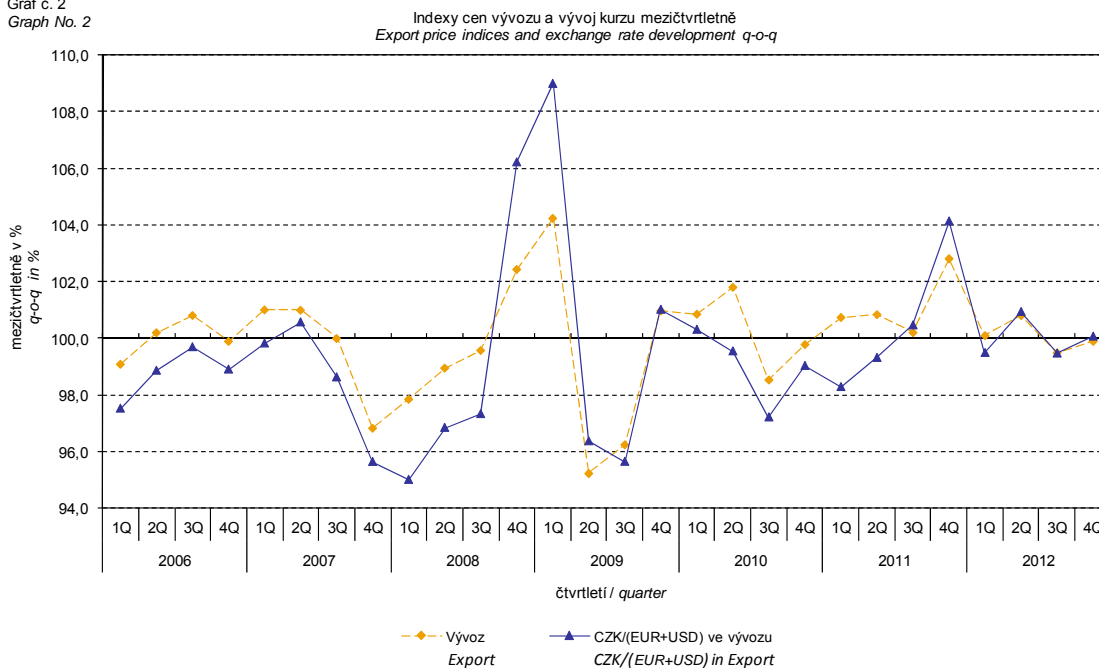
Informace o inflaci, HDP, obyvatelstvu, průměrných mzdách a mnohé další najdete na stránkách

Českého statistického úřadu: [www.czso.cz](http://www.czso.cz) | tel.: 274 052 304, 274 052 425, e-mail: [infoservis@czso.cz](mailto:infoservis@czso.cz)

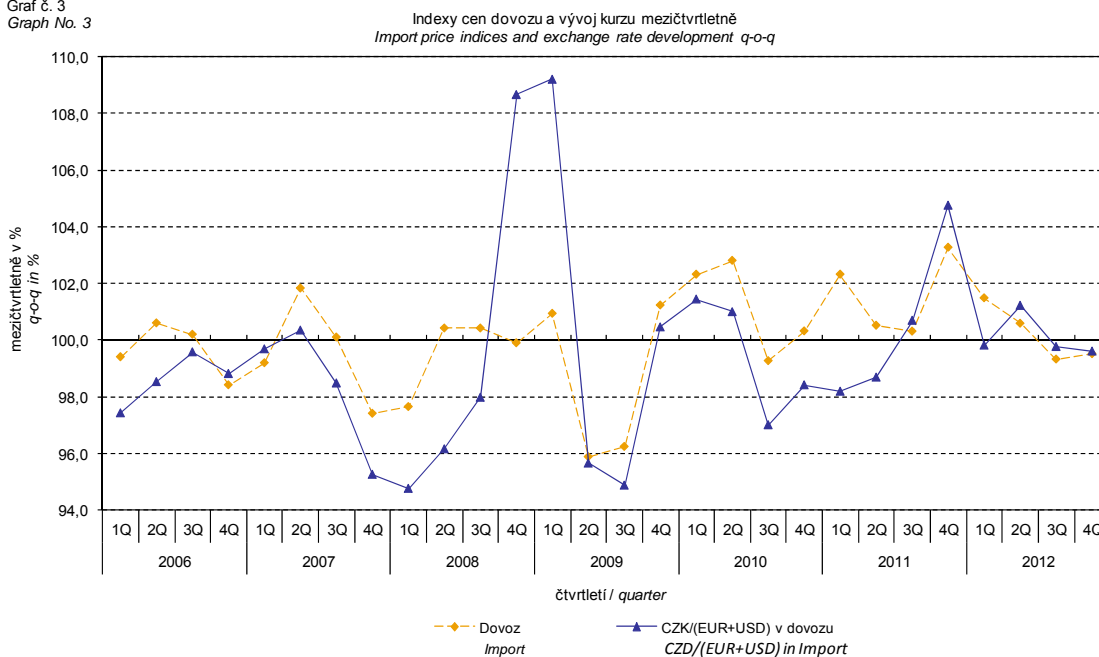
## ANALÝZA

Vývoj cen zahraničního obchodu významně ovlivňoval rovněž kurz koruny k hlavním zahraničním měnám. Do mezičtvrtletního indexu kurzu byly zahrnuty dvě nejvýznamnější měny z hlediska českého zahraničního obchodu, tedy EUR a USD. Mezičtvrtletní indexy kurzů CZK k těmto měnám byly váženy váhou, která těmto zahraničním měnám přísluší v indexu vývozních cen, resp. dovozních cen.

Graf č. 2  
Graph No. 2



Graf č. 3  
Graph No. 3



## ANALÝZA

Z výše uvedených grafů číslo 2 a 3 je patrné, že v případě vývozu i dovozu jsou ceny zahraničního obchodu vázány na kurzové vlivy. Tato vazba by byla ještě silnější u meziměsíčního porovnání, nicméně u mezičtvrtletního indexu je tato vazba také poměrně silná, jak ukazují grafy. Tento závěr je pochopitelný, protože kontrakty se zahraničními subjekty jsou zpravidla uzavírány na delší časové období a čím je období kontraktu delší, tím je vazba na kurzy silnější.

### Meziroční hodnocení:

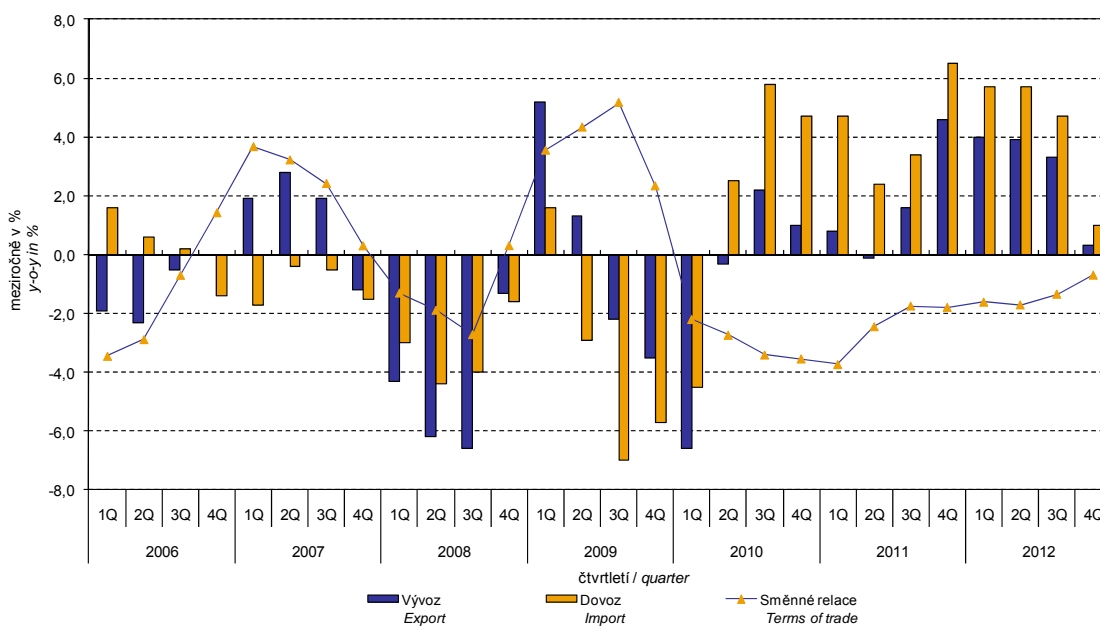
**Vývozní ceny** se ve **4. čtvrtletí 2012** zvýšily o 0,3 % (ve 3. čtvrtletí o 3,3 %). Z významnějších skupin rostly ceny potravin o 5,0 %, chemikálií o 4,1 %, ostatních surovin o 4,0 %, průmyslového spotřebního zboží o 1,5 % a ceny strojů a dopravních prostředků o 0,3 %. Ceny minerálních paliv klesly o 7,2 % a ceny polotovarů o 0,9 %.

**Dovozní ceny** se ve **4. čtvrtletí 2012** zvýšily o 1,0 % (ve 3. čtvrtletí o 4,7 %). Z významnějších skupin rostly ceny potravin o 7,1 %, minerálních paliv o 5,3 % (ve 3. čtvrtletí o 14,7 %) a ceny strojů a dopravních prostředků o 0,4 %. Ceny ostatních surovin klesly o 10,1 %, ceny polotovarů a průmyslového spotřebního zboží klesly shodně o 0,8 %.

**Směnné relace** se meziročně ve **4. čtvrtletí 2012** zvýšily na hodnotu 99,3 % (o 0,6 p.b. více než ve 3. čtvrtletí), nicméně dvanácté čtvrtletí setrvaly v negativních hodnotách – viz graf číslo 4. Významnější negativní hodnoty byly zaznamenány u minerálních paliv (88,1 %), potravin (98,0 %) a strojů a dopravních prostředků (99,9 %). Z významnějších skupin dosáhly pozitivních hodnot směnné relace ostatních surovin (115,7 %), průmyslového spotřebního zboží (102,3 %) a chemikálií (101,5 %).

Graf č. 4  
Graph No. 4

Vývoj cen v zahraničním obchodě meziročně  
Price trends in external trade y-o-y



## ANALÝZA

### Vývoj v roce 2012

V průměru za celý rok 2012 se **vývozní ceny** zvýšily o 2,9 % (za rok 2011 o 1,7 %), **dovozní ceny** se zvýšily o 4,2 % (za rok 2011 o 4,3 %).

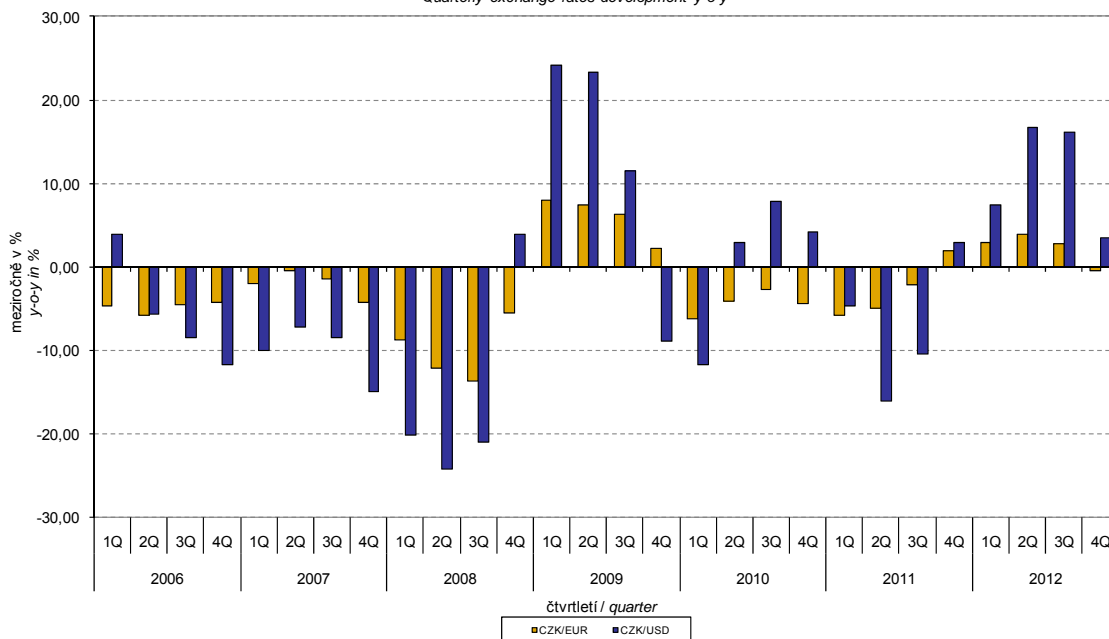
Ve **vývozu** se z významnějších skupin zvýšily ceny chemikálií o 4,8 %, průmyslového spotřebního zboží o 4,0 %, potravin o 3,9 %, ostatních surovin o 3,5 % a ceny strojů a dopravních prostředků o 2,8 %. Nejvíce klesly ceny minerálních paliv o 2,4 %.

V **dovozu** se významně zvýšily ceny minerálních paliv o 15,7 % (v roce 2011 o 24,4 %), potravin o 6,7 %, chemikálií o 3,6 % a ceny strojů a dopravních prostředků o 2,7 %. Snížily se pouze ceny ostatních surovin o 2,6 %.

**Směnné relace** dosáhly v úhrnu v roce 2012 hodnoty 98,8 % (v roce 2011 činily 97,5 %) a již třetím rokem byly negativní.

Graf č. 5  
Graph No. 5

Vývoj čtvrtletních kurzů meziročně  
Quarterly exchange rates development y-o-y



## ANALÝZA

### Meziroční kurzově očištěné indexy cen zahraničního obchodu

ČSÚ počítá také meziroční indexy cen zahraničního obchodu očištěné o kurzové vlivy. Postupuje se tak, že ceny v cizích měnách vykázané za aktuální měsíc jsou **přepočteny** na české koruny **kurzem** stejného měsíce **minulého roku**. Spolu s cenami vykazovanými v CZK vstupují do výpočtu váženého průměru. Tento kurzově očištěný bazický cenový index je vztažen k neočištěnému bazickému cenovému indexu stejného měsíce minulého roku, tím je spočten meziroční očištěný cenový index. **Rozdíly mezi očištěnými a neočištěnými cenovými indexy mohou být značné**, dobře viditelné jsou z grafu číslo 6 a 7 například v únoru 2009.

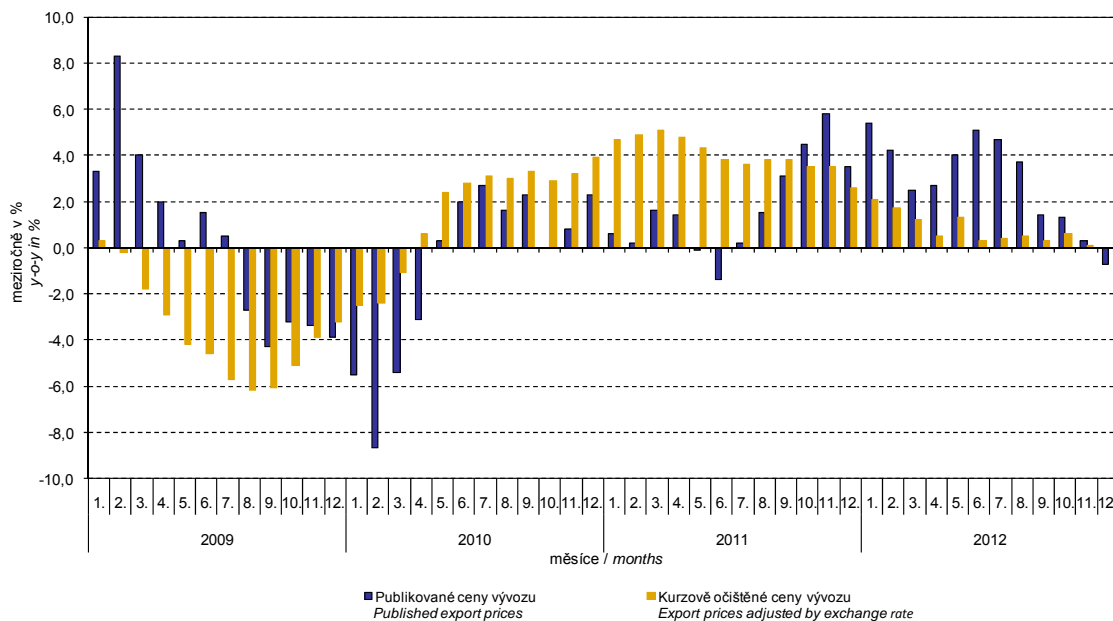
Použitá metoda z řady praktických důvodů neumožňuje 100 % kurzové očištění, protože všechny realizace v cizích měnách nejsou v cizích měnách vykazovány; tento podíl činí do 30 %. Z uvedeného vyplývá, že **při plném kurzovém očištění by se rozdíly** mezi publikovanými cenovými indexy a kurzově očištěnými cenovými indexy dále **zvětšovaly**.

Z výše popsaných kurzově očištěných indexů lze vytvořit také kurzově očištěný rozklad přírůstků indexů cen. Tabulka 1 na straně 9 uvádí **publikovaný a kurzově očištěný rozklad přírůstků** indexů cen vývozu a dovozu, s rozšířením o nejvýznamnější dvoumístné skupiny SITC 7. Tento rozklad dobře ilustruje, kolika procentními body každá skupina "kurzově přispívala" do indexu.

Obecně platí, že kurzový vliv snižuje cenové indexy zahraničního obchodu, pokud koruna v úhrnu proti zahraničním měnám posiluje. Naopak kurzový vliv působí na zvyšování indexů cen, pokud koruna v úhrnu proti zahraničním měnám oslabuje. Z následujících grafů číslo 6 a 7 je patrné, jak významně kurzový vliv působil na výši indexů cen vývozu a dovozu.

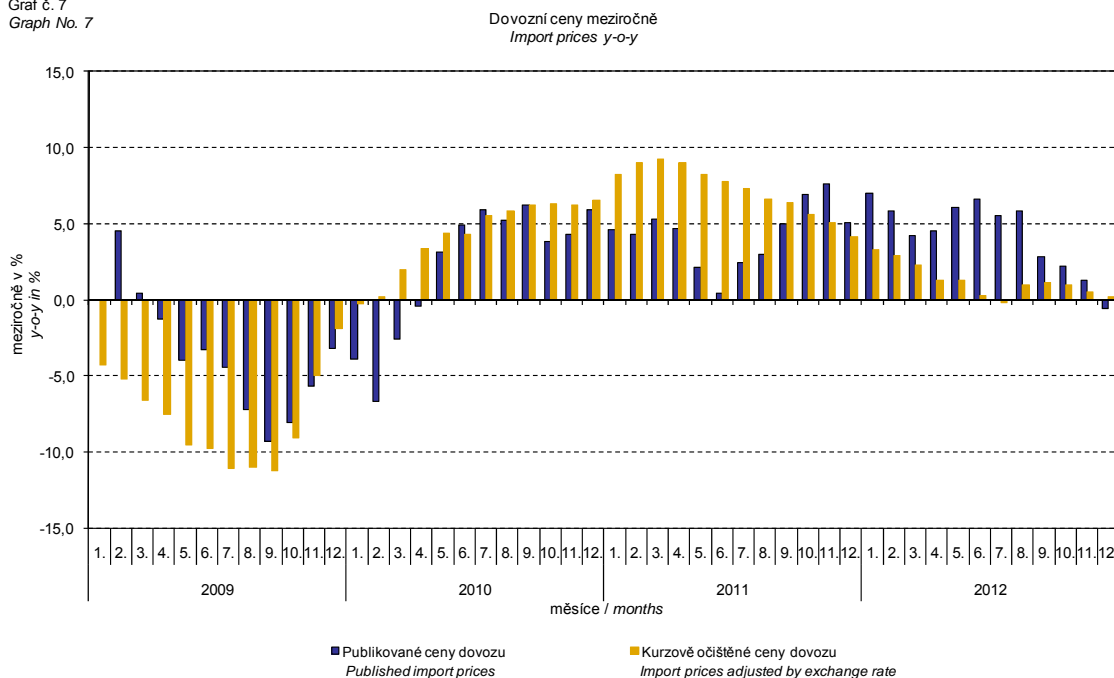
Graf č. 6  
Graph No. 6

Vývozní ceny meziročně  
Export prices y-o-y

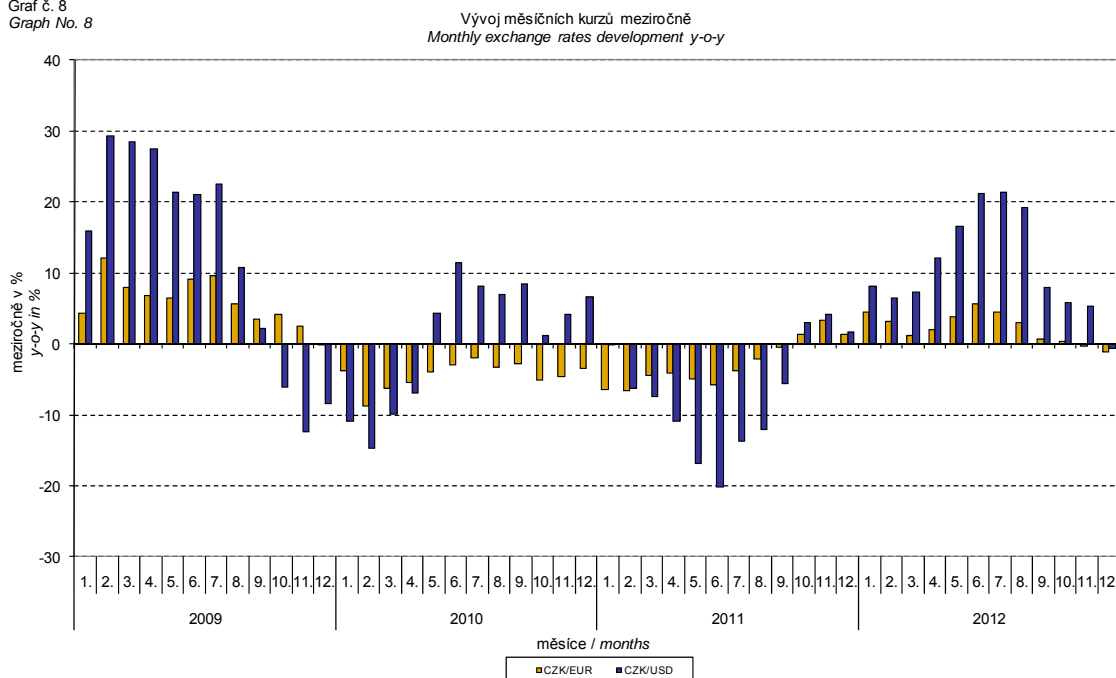


## ANALÝZA

Graf č. 7  
Graph No. 7



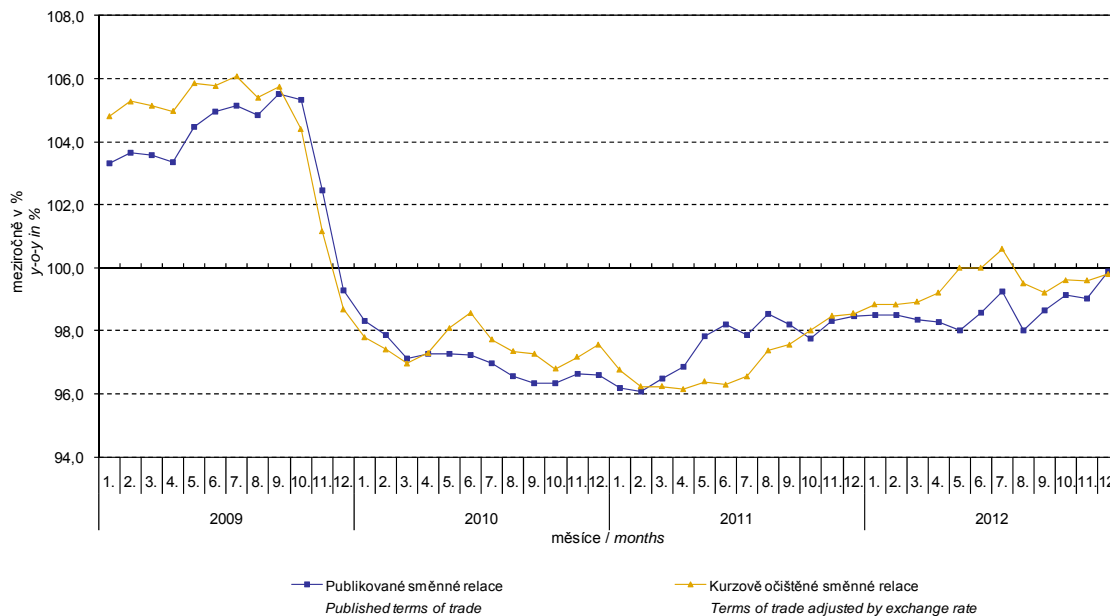
Graf č. 8  
Graph No. 8



## ANALÝZA

Graf č. 9  
Graph No. 9

Směnné relace meziročně  
Terms of trade y-o-y

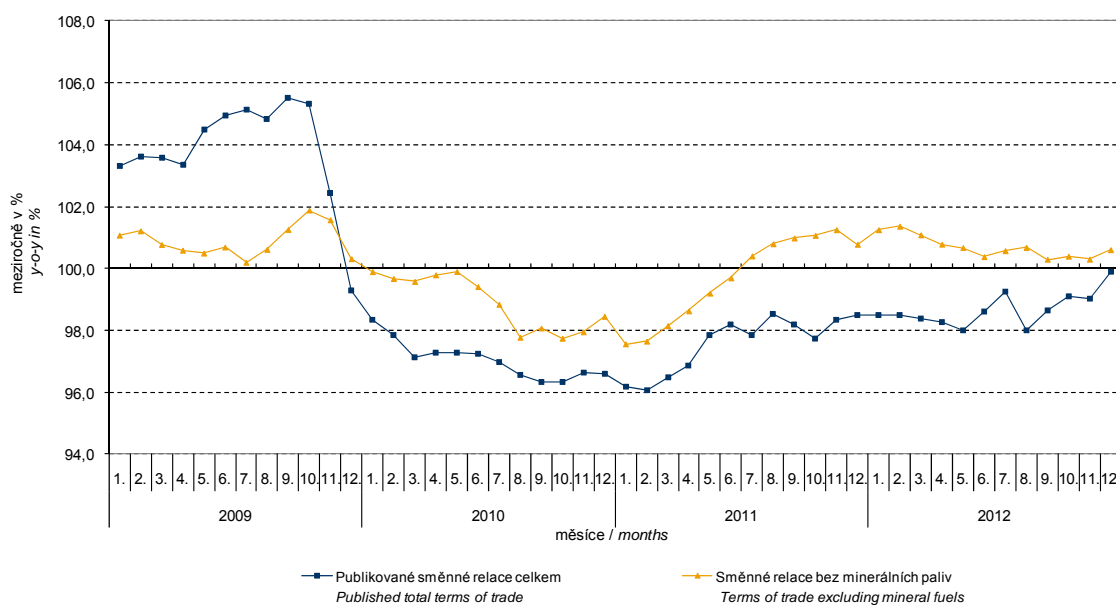


Z grafu číslo 9 je patrné působení kurzového vlivu na meziroční směnné relace.

Graf číslo 10 ukazuje vývoj hodnoty směnných relací, pokud by ze sledování byla vyloučena skupina minerálních paliv.

Graf č. 10  
Graph No. 10

Publikované směnné relace a směnné relace s vyloučením minerálních paliv meziročně  
Published terms of trade and terms of trade excluding mineral fuels y-o-y



### Oddělení informačních služeb – ústředí

Informace o inflaci, HDP, obyvatelstvu, průměrných mzdách a mnohé další najdete na stránkách

Českého statistického úřadu: [www.czso.cz](http://www.czso.cz) | tel.: 274 052 304, 274 052 425, e-mail: [infoservis@czso.cz](mailto:infoservis@czso.cz)



## ANALÝZA

V grafu číslo 10 můžeme pozorovat, že minerální paliva zvyšovala celkovou hodnotu meziročních směnných relací od ledna 2009 do listopadu 2009. Nejvíce patrné je to právě ve druhém a třetím čtvrtletí 2009. Ve 4. čtvrtletí 2009 se situace začala obracet a od prosince 2009 minerální paliva už směnné relace snižovala. Souvisí to pochopitelně s vývojem cen na světových trzích, zejména ropy. Dovozní ceny, které mají proti cenám vývozním vyšší podíl surovin, reagují citlivěji na cenové turbulence. Při růstu cen surovin se proto směnné relace zpravidla snižují a naopak při poklesu cen surovin směnné relace rostou.

**ANALÝZA**
**Tabulka 1: Rozklad přírůstků publikovaných a kurzově očištěných indexů cen vývozu a dovozu za prosinec 2012**  
**Table 1: Breakdown of export and import price indices - published and adjusted by exchange rate influences for December 2012**

SITC	Název Name	Publikované Published				Očištěné Adjusted			
		Meziměsíční M-o-m	Meziroční Year-on-year			Meziměsíční M-o-m	Meziroční Year-on-year		
		12/2012	10/2012	11/2012	12/2012	12/2012	10/2012	11/2012	12/2012
<b>Rozklad přírůstků indexů vývozních cen</b> Breakdown of export price indices									
	<b>Celkem</b> Total	-0,7	1,3	0,3	-0,7	-0,1	0,6	0,1	0,0
0	<b>Potraviny a živá zvířata</b> Food and live animals	0,0	0,2	0,2	0,2	0,0	0,1	0,2	0,1
1	<b>Nápoje a tabák</b> Beverages and tobacco	0,0	0,0	0,0	0,0	0,0	0,0	0,0	0,0
2	<b>Suroviny nepoživatelné, s výjimkou paliv</b> Crude materials, inedible, except fuels	0,0	0,2	0,1	0,0	0,0	0,2	0,1	0,1
3	<b>Minerální paliva, maziva a příbuzné materiály</b> Mineral fuels, lubricants and related materials	-0,1	-0,2	-0,4	-0,4	-0,1	-0,2	-0,4	-0,3
4	<b>Živočišné a rostlinné oleje</b> Animal and vegetable oils, fats and waxes	0,0	0,0	0,0	0,0	0,0	0,0	0,0	0,0
5	<b>Chemikálie a příbuzné výrobky</b> Chemicals and related products	0,0	0,2	0,3	0,3	0,0	0,2	0,3	0,4
6	<b>Tržní výrobky tříděné hlavně podle materiálu</b> Manufactured goods classified chiefly by material	-0,2	0,1	-0,3	-0,4	0,0	0,0	-0,3	-0,3
7	<b>Stroje a dopravní prostředky - z toho:</b> Machinery and transport equipment - thereof:	-0,3	0,6	0,2	-0,4	0,0	0,1	0,0	-0,1
74	Stroje a zařízení všeobecně užívané v průmyslu, j.n. General industrial machinery and equipment, n.e.s.	-0,1	0,0	0,0	-0,1	0,0	-0,1	0,0	-0,1
77	Elektrická zařízení, přístroje a spotřebiče, j.n. Electrical machinery, apparatus and appliances, n.e.s.	-0,1	0,1	0,0	-0,1	0,0	0,0	0,0	0,0
78	Silniční vozidla Road vehicles (including air-cushion vehicles)	-0,1	0,2	0,1	0,0	0,0	0,1	0,0	0,0
8	<b>Průmyslové spotřební zboží</b> Miscellaneous manufactured articles	-0,1	0,2	0,2	0,0	0,0	0,2	0,2	0,1
<b>Rozklad přírůstků indexů dovozních cen</b> Breakdown of import price indices									
	<b>Celkem</b> Total	-1,1	2,2	1,3	-0,6	-0,3	1,0	0,5	0,2
0	<b>Potraviny a živá zvířata</b> Food and live animals	0,0	0,3	0,4	0,3	0,0	0,3	0,3	0,3
1	<b>Nápoje a tabák</b> Beverages and tobacco	0,0	0,0	0,1	0,1	0,0	0,0	0,1	0,1
2	<b>Suroviny nepoživatelné, s výjimkou paliv</b> Crude materials, inedible, except fuels	-0,1	-0,2	-0,4	-0,5	0,0	-0,3	-0,4	-0,4
3	<b>Minerální paliva, maziva a příbuzné materiály</b> Mineral fuels, lubricants and related materials	-0,5	1,3	0,9	0,2	-0,2	0,7	0,4	0,3
4	<b>Živočišné a rostlinné oleje</b> Animal and vegetable oils, fats and waxes	0,0	0,0	0,0	0,0	0,0	0,0	0,0	0,0
5	<b>Chemikálie a příbuzné výrobky</b> Chemicals and related products	0,0	0,3	0,3	0,2	0,0	0,3	0,2	0,3
6	<b>Tržní výrobky tříděné hlavně podle materiálu</b> Manufactured goods classified chiefly by material	-0,1	0,0	-0,2	-0,4	0,0	-0,1	-0,2	-0,2
7	<b>Stroje a dopravní prostředky - z toho:</b> Machinery and transport equipment - thereof:	-0,4	0,5	0,3	-0,4	-0,1	0,2	0,2	-0,1
74	Stroje a zařízení všeobecně užívané v průmyslu, j.n. General industrial machinery and equipment, n.e.s.	0,0	0,1	0,1	0,0	0,0	0,1	0,1	0,1
75	Kancelářské stroje a zař. k automat. zpracování dat Office machines and automatic data-processing machines	0,0	-0,1	-0,1	-0,1	0,0	-0,1	-0,1	-0,1
77	Elektrická zařízení, přístroje a spotřebiče, j.n. Electrical machinery, apparatus and appliances, n.e.s.	-0,1	0,2	0,2	0,0	0,0	0,1	0,1	0,1
78	Silniční vozidla Road vehicles (including air-cushion vehicles)	-0,1	0,1	0,0	-0,2	0,0	0,1	0,0	-0,1
8	<b>Průmyslové spotřební zboží</b> Miscellaneous manufactured articles	0,0	0,0	-0,1	-0,1	0,0	-0,1	-0,1	-0,1

**Oddělení informačních služeb – ústředí**

Informace o inflaci, HDP, obyvatelstvu, průměrných mzdách a mnohé další najdete na stránkách

 Českého statistického úřadu: [www.czso.cz](http://www.czso.cz) | tel.: 274 052 304, 274 052 425, e-mail: [infoservis@czso.cz](mailto:infoservis@czso.cz)

**ANALÝZA**

Závěrečná tabulka uvádí publikované **neочиštěné** indexy cen zahraničního obchodu.

**Tabulka 2: Indexy cen vývozu a dovozu ve 4. čtvrtletí 2012**
**Table 2: Export and Import Price Indices in Q4 2012**

SITC	Název Name	Stejně období předchozího roku = 100 Corresponding period of previous year = 100				
		3Q/2012	10/2012	11/2012	12/2012	4Q/2012
<b>Indexy vývozních cen</b> Export Price Indices						
	<b>Celkem</b> <i>Total</i>	103,3	101,3	100,3	99,3	100,3
0	<b>Potraviny a živá zvířata</b> <i>Food and live animals</i>	105,2	104,8	105,5	104,6	105,0
1	<b>Nápoje a tabák</b> <i>Beverages and tobacco</i>	105,3	103,3	102,2	101,3	102,3
2	<b>Suroviny nepoživatelné, s výjimkou paliv</b> <i>Crude materials, inedible, except fuels</i>	103,0	105,9	104,1	101,9	104,0
3	<b>Minerální paliva, maziva a příbuzné materiály</b> <i>Mineral fuels, lubricants and related materials</i>	97,4	95,4	90,9	92,1	92,8
4	<b>Živočišné a rostlinné oleje</b> <i>Animal and vegetable oils, fats and waxes</i>	98,2	97,6	96,7	99,8	98,0
5	<b>Chemikálie a příbuzné výrobky</b> <i>Chemicals and related products</i>	103,1	103,7	104,0	104,6	104,1
6	<b>Tržní výrobky tříděné hlavně podle materiálu</b> <i>Manufactured goods classified chiefly by material</i>	102,2	100,4	98,9	98,2	99,1
7	<b>Stroje a dopravní prostředky</b> <i>Machinery and transport equipment</i>	104,0	101,3	100,5	99,1	100,3
8	<b>Průmyslové spotřební zboží</b> <i>Miscellaneous manufactured articles</i>	104,3	102,6	101,7	100,4	101,5
<b>Indexy dovozních cen</b> Import Price Indices						
	<b>Celkem</b> <i>Total</i>	104,7	102,2	101,3	99,4	101,0
0	<b>Potraviny a živá zvířata</b> <i>Food and live animals</i>	109,2	106,6	108,0	106,6	107,1
1	<b>Nápoje a tabák</b> <i>Beverages and tobacco</i>	110,8	106,7	108,5	107,6	107,6
2	<b>Suroviny nepoživatelné, s výjimkou paliv</b> <i>Crude materials, inedible, except fuels</i>	96,3	93,4	89,3	87,1	89,9
3	<b>Minerální paliva, maziva a příbuzné materiály</b> <i>Mineral fuels, lubricants and related materials</i>	114,7	108,6	106,0	101,4	105,3
4	<b>Živočišné a rostlinné oleje</b> <i>Animal and vegetable oils, fats and waxes</i>	103,5	105,2	104,2	103,3	104,3
5	<b>Chemikálie a příbuzné výrobky</b> <i>Chemicals and related products</i>	103,3	103,1	102,6	102,1	102,6
6	<b>Tržní výrobky tříděné hlavně podle materiálu</b> <i>Manufactured goods classified chiefly by material</i>	100,4	100,2	99,2	98,3	99,2
7	<b>Stroje a dopravní prostředky</b> <i>Machinery and transport equipment</i>	104,2	101,5	100,9	98,8	100,4
8	<b>Průmyslové spotřební zboží</b> <i>Miscellaneous manufactured articles</i>	103,4	100,0	99,2	98,5	99,2

Zpracoval: Ing. Vladimír Klimeš, odbor statistiky cen  
Ředitel odboru: RNDr. Jiří Mrázek, tel. 274 052 533