



národní
úložiště
šedé
literatury

2014: Česká republika překonala dvouletou recesi

Dubská, Drahomíra
2015

Dostupný z <http://www.nusl.cz/ntk/nusl-374545>

Dílo je chráněno podle autorského zákona č. 121/2000 Sb.

Tento dokument byl stažen z Národního úložiště šedé literatury (NUŠL).

Datum stažení: 02.06.2024

Další dokumenty můžete najít prostřednictvím vyhledávacího rozhraní nusl.cz .

ANALÝZA

13.2.2015

2014: Česká ekonomika překonala dvouletou recesi

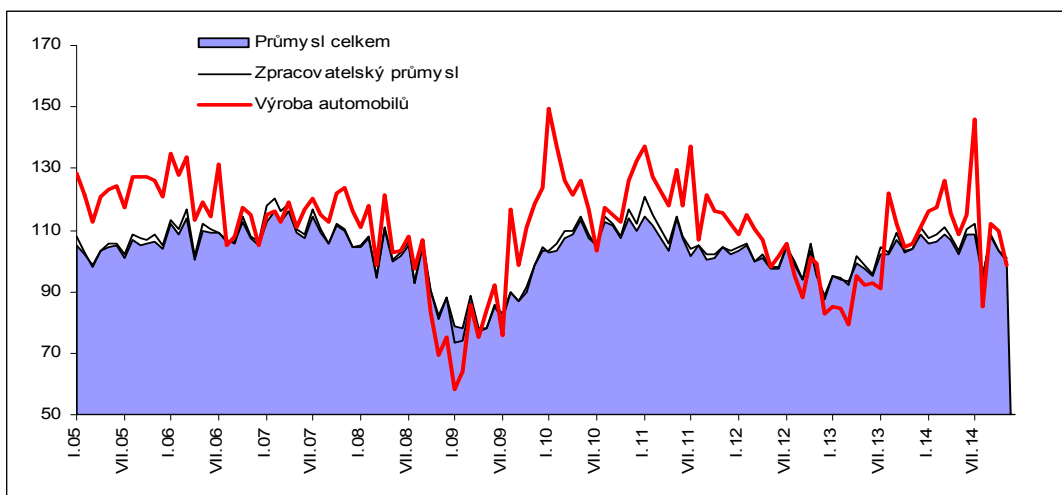
Mozaika dat z reálné ekonomiky pomalu zaplňuje obrázek roku 2014, v němž Česká republika konečně překonala dvouletou recesi. Jaký byl vývoj nabídkové strany ekonomiky podle dat z produkčních statistik?

Byl to opět – stejně jako po krizi v roce 2009 - především zpracovatelský průmysl a také oživující spotřeba domácností projevující se v útratách za zboží u obchodníků, které loni pomohly české ekonomice zvýšit její výkonnost. Po většinu roku bylo možno těžit i ze zahraniční poptávky po českém zboží, když meziročně opět rostl především export aut. Poprvé po pěti letech v červených číslech ožilo loni i stavebnictví. Kde hledat příčiny tohoto příznivého vývoje?

Průmysl „vytáhl“ ekonomiku z recese

Z makroekonomického pohledu „zařídily“ většinu růstu české ekonomiky v loňském roce zřejmě investice – jak fixní, tak i ty spojené se zvyšováním zásob. Lze na to s vysokou pravděpodobností soudit z dosud známých dat národního účetnictví za první tři čtvrtletí. Sílil začala i spotřeba domácností. A i když v České republice rostlo hospodářství téměř dvakrát tak rychle než v úhrnu za EU 28, stačila zahraniční poptávka dále dynamizovat český export. Důležité však bylo, že „naskočila“ i poptávka domácí, a to nejen ta po dováženém zboží, ale i po zboží vyráběném doma.

Graf 1: Index průmyslové produkce (reálně, meziroční změna)



Zdroj: ČSÚ

Podle produkčních statistik stoupla v roce 2014 proti roku 2013 průmyslová produkce reálně o 4,9 %, přičemž samotní zpracovatelé zvýšili svůj výkon o 6,4 % - vyjádřeno v tržbách pak šlo o růsty +8,4 %, resp. +10,6 %. Umělé oslabení koruny napomohlo výraznému nárůstu tržeb

Oddělení informačních služeb – ústředí

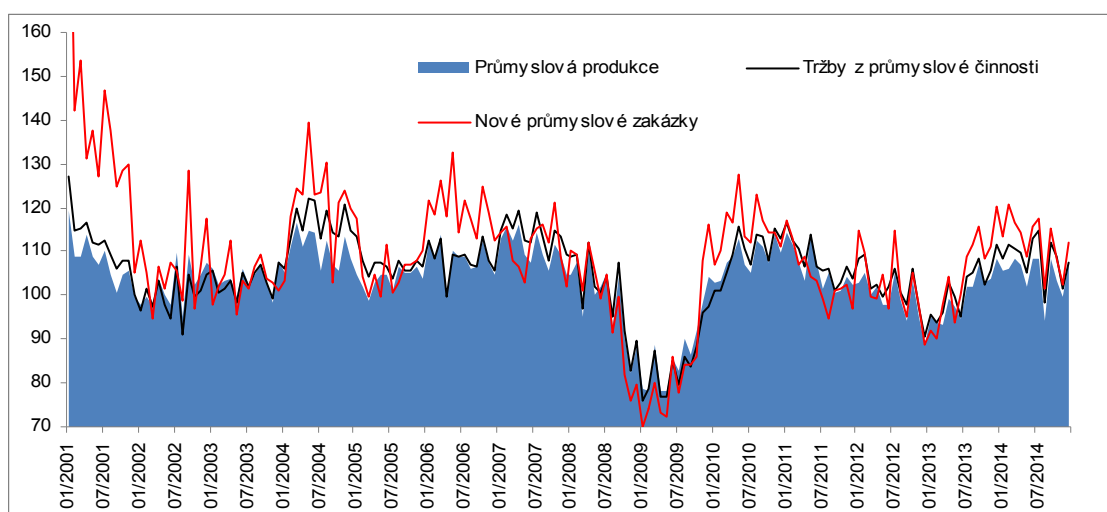
Informace o inflaci, HDP, obyvatelstvu, průměrných mzdách a mnohé další najdete na stránkách

Českého statistického úřadu: www.czso.cz | tel.: 274 052 304, 274 052 425, e-mail: infoservis@czso.cz

ANALÝZA

především v odvětvích orientovaných silně na export - automobilky stržily meziročně o téměř pětinu (+19,5 %), producenti počítačů a elektronických přístrojů o 17,3 %. Průmysl v logice věci nabíral zaměstnance a kromě toho stoupla i průměrná nominální měsíční mzda v tomto odvětví¹ na 27 608 korun (s rostoucí dynamikou v průběhu roku, když v posledním čtvrtletí dosáhla 29 234 korun).

Graf 2: Průmyslová produkce (reálně), tržby v průmyslu (v běžných cenách) a hodnota nových průmyslových zakázek ve vybraných odvětvích zpracovatelského průmyslu (index meziroční změny)



Zdroj: ČSÚ

Disponibilní příjmy domácností² rostou rychleji oproti tempům roku 2013...

Zvýšené šance uplatnit se na trhu práce a rostoucí reálná mzda – inflace si „ukrojila“ loni z přírůstku nominální mzdy jen minimálně, protože spotřebitelské ceny vzrostly meziročně pouze o 0,4 % – se však netýkaly pouze zaměstnaných v průmyslu.

Lidé odložili - alespoň zčásti - předchozí skepsi, s penězi však zacházejí přesto opatrně. Jejich disponibilní příjmy podle známých dat za tři čtvrtletí 2014 narůstaly, v průměru meziročně o 2,7 % - ovšem s postupně slábnoucí dynamikou přírůstků -, což bylo v kontrastu se snižováním těchto příjmů ve stejném období 2013 (v průměru o 0,8 % v každé čtvrtletí). To je jistě dobrá zpráva pro rodinné rozpočty.

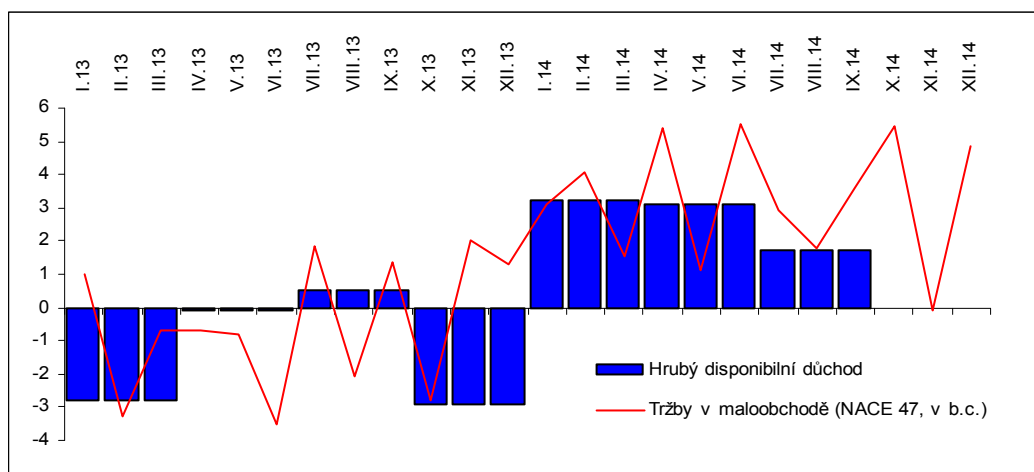
¹ V průmyslových podnicích s padesáti a více zaměstnanci. Číslo vychází z ukazatele průměrného evidenčního počtu zaměstnanců a nezahrnuje osoby pracující na dohody o provedení práce a o pracovní činnosti, pracující majitele podniků a spolupracující členy domácnosti, kteří nejsou v zaměstnaneckém poměru. Do údaje o evidenčním počtu zaměstnanců v průmyslu nejsou rovněž zahrnuti zaměstnanci agentur, kteří jsou v zaměstnaneckém poměru v odvětví služeb (CZ-NACE 78.2).

² Podle údajů o hrubém disponibilním důchodu v sektoru domácností ze čtvrtletních národních účtů.

ANALÝZA

V průběhu roku šly meziročně výš nejen mzdy a platy (v podobě náhrad zaměstnancům +3,4 % v průměru za první tři čtvrtletí 2014 proti +1 % za stejné období 2013, ale opět ve snižujícím se tempu). Rostly i zisky živnostníků (+1,6 % v průměru každé čtvrtletí, zatímco rok předtím ve stejnou dobu srovnatelně o 0,8 % klesaly). V čistých příjmech z vlastnictví obdrželi lidé sice proti stejnému období roku 2013 o 3,7 mld. korun méně, ale naopak rostly příjmy domácností ve formě sociálních příspěvků a dávek, a to každé čtvrtletí rychleji (od +1,9 % v prvním po +3,4 % ve třetím čtvrtletí 2014, v průměru pak o 2,6 %, přičemž za stejné období roku 2013 jen o 0,9 %).

Graf 3: Hrubý disponibilní důchod domácností a tržby v maloobchodě (v běžných cenách, NACE 47, y/y v %)



Zdroj: ČSÚ

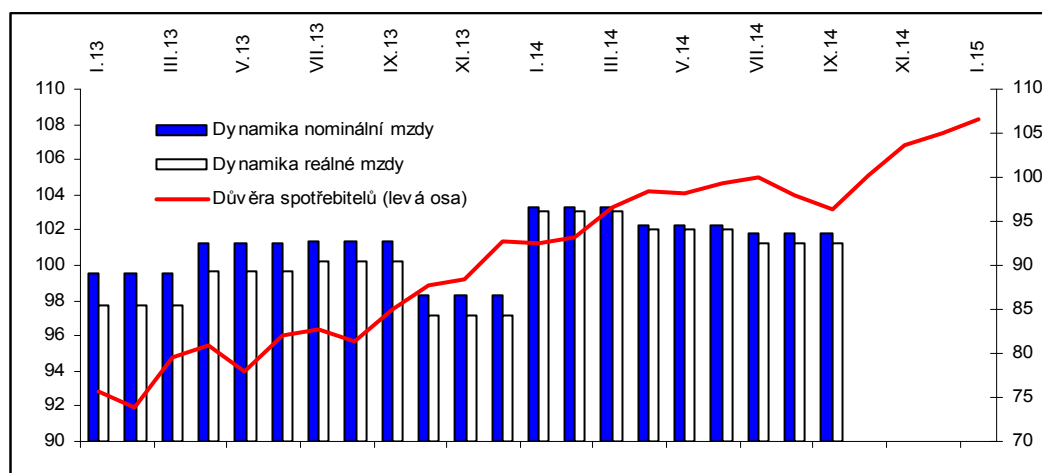
... i práce je víc a důvěra narůstá

Zaměstnanost roste a obecná míra nezaměstnanosti je tak nízká, že konkuruje stavu na konci dlouhé konjunktury české ekonomiky, resp. posledního čtvrtletí 2008 (tehdy přicházela ekonomická krize s propady vnější poptávky, ale trh práce v této době ještě zasažen nebyl). Není tedy divu, že spolu se zlepšením příjmové situace a obecně příznivými zprávami o ekonomice jako celku se optimismus domácností zvyšuje.

Důvěra spotřebitelů byla letos v lednu tak vysoká, že se vyrovnala historicky nejvyšší hodnotě v časové řadě od roku 1998 – a to optimismu lidí z března 2007. Tehdejší výjimečná kondice české ekonomiky byla ovlivněná vstupem země do Evropské unie, vysokou investiční aktivitou firem, přílivem zahraničních investic, počínajícími a dále pokračujícími velmi dobrými výsledky zahraničního obchodu. Rostla také silně spotřeba domácností generovaná růsty nominálních mezd zvyšujících se v průměru kolem 7-8 % ročně. Kromě spotřeby se rychle rozvíjely i investice domácností do bydlení, financované v širokém měřítku dluhem. Tyto okolnosti, stimuly tehdejší dlouhé a relativně silné konjunktury české ekonomiky, však lze pokládat za stěžejní opakovatelné v plné šíři.

ANALÝZA

Graf 4: Mzdy a důvěra spotřebitelů (průměrná hrubá měsíční mzda na přepočtené počty pracovníků, index meziročních změn, data za zaměstnance v pracovním poměru; salda indikátorů důvěry v sezónním očištění, báze roku 2005)



Zdroj: ČSÚ

S novými dluhy jsou domácnosti opatrné

A právě v současnosti patrná změna v nazírání na zadluženost dokresluje chování českých domácností ve fázi nynějšího oživení ekonomiky. I když existuje podle nich několik důvodů k optimismu, jsou v přijímání nových půjček opatrní. Koncem prosince 2014 byly stavy jejich půjček na spotřebu nižší o téměř dvě miliardy (-1 %). Lidé se chovají rozumně a redukují především své „nejdražší“ půjčky. To znamená ty v podobě kontokorentů (povolených debetů na svých žirových účtech), které byly proti konci roku 2013 nižší o 7,3 % a také dluhů na kartách (-6,9 %). Snížili tak jen na těchto dvou úvěrových produktech své dluhy meziročně o víc než 2,5 mld. korun.

Naopak půjčky na bydlení stouply meziročně +5,6 %, když zřejmě zapůsobil efekt nízkých úrokových sazeb a také zprávy, že ceny bytů porostou. Dynamika z předchozích dvou let se však zejména u hypotečních úvěrů významněji nezvyšuje (+6,7 % v roce 2014, +6,6 % v roce 2013 a +6,3 % v roce 2012). Pokračující přírůstky těchto úvěrů na bydlení ovlivňuje i okolnost, že klientský segment, který hypotečních úvěrů využívá, je charakterizován vyšší bonitou a navíc možnostmi pořizovat si bydlení kromě vlastní potřeby i jako investici.

Roční dovoz a vývoz zboží s dvojcifernými tempy

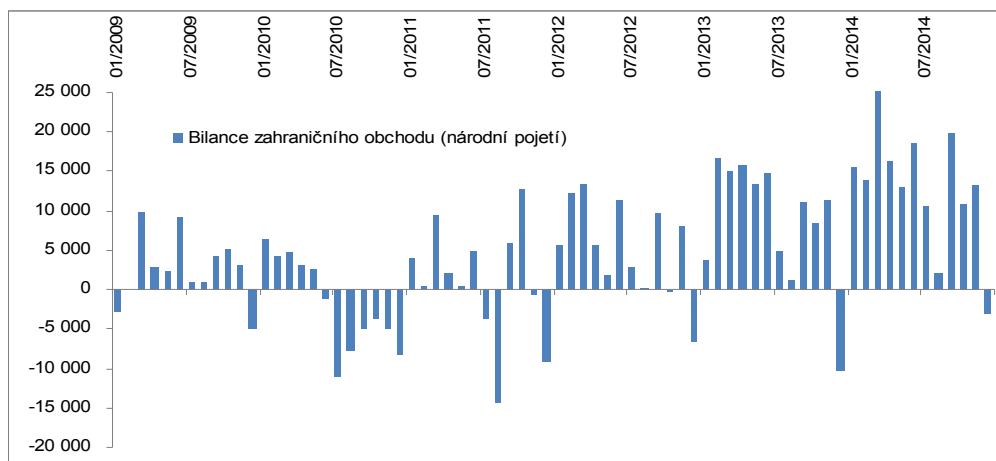
Výsledek obchodu ČR se zahraničím je i podle dat v národním pojetí velmi příznivý – exportéři vyvezli o 157,1 mld. korun více zboží, než kolik ho importující firmy dovezly. Tato bilance byla vyšší než kdykoli předtím. I když přetrvávající křehkost vývoje evropské ekonomiky žádný velký optimismus nenavozovala, přesto český export na trhy EU narostl v roce 2014 meziročně o 15 %, do ostatního světa pak o 7,5 % (v úhrnu o 12,7 %). Nadějně oživování domácí poptávky

Oddělení informačních služeb – ústředí

ANALÝZA

navozovalo dojem, že tempo dovozu bude přestihovat tempo vývozu. To ale platilo jen v datech za druhé čtvrtletí. Za celý rok 2014 stoupl vývoz z ČR o 12,7 %, zatímco dovoz o 11,4 %.

Graf 5: Bilance zahraničního obchodu ČR se zbožím (v mil. korun, národní pojetí zahraničního obchodu)



Zdroj: ČSÚ

Výkyvy v očekáváních a nejistota v Evropě

Riziko se zdálo relativně vysoké začátkem podzimu, kdy velké evropské ekonomiky - s výjimkou Velké Británie - naznačovaly podle předstihových indikátorů možný návrat do recese. K tomu sice nedošlo, ale o síle obav svědčily např. i snížené predikce Bundesbanky pro ekonomiku Německa, a to jak pro rok 2014, tak i další dva následující roky. O nejistotách budoucího vývoje svědčí i fakt, že tři měsíce poté naopak zvýšila německá vláda odhad růstu svého hospodářství (z říjnových +1,5 % na lednových +1,7 %).

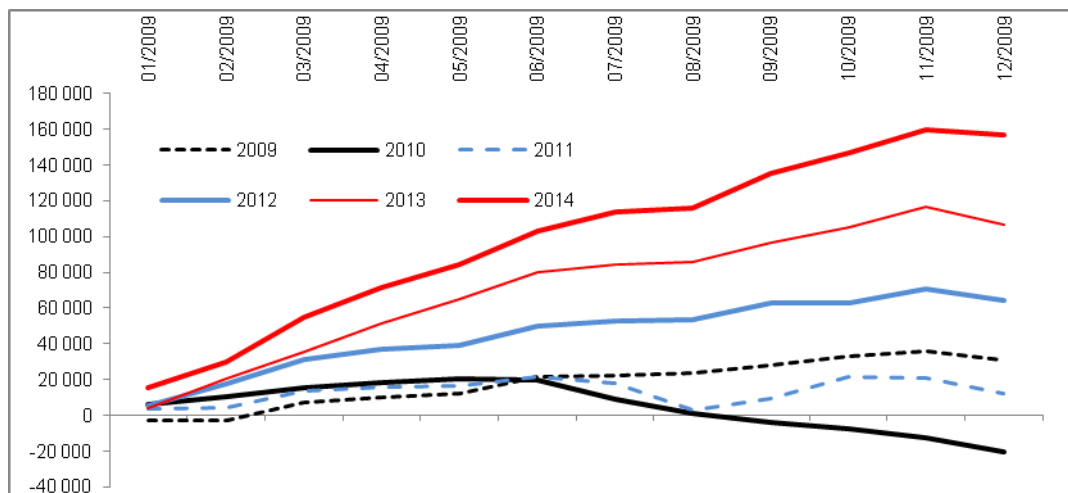
V novém roce stouply vesměs i všechny hlavní publikované předstihové ukazatele pro Německo produkované několika institucemi, a to jak co se týká spotřebitelů, tak i firem - nejenže byly vyšší než v předchozím období, ale překonaly i očekávané hodnoty. Německý růst má být tažen především exportem, což však může být poněkud kaleno skutečností, že velké rozvíjející se ekonomiky svoji dynamiku tlumí. V každém případě je však pro ekonomiku ČR příznivé, že nadcházející měsíce by z pohledu zahraniční poptávky neměly představovat takový problém, jaký se jevil během podzimu – tehdy tempo exportu z ČR skutečně zpomalilo na jednociferné hodnoty. Prosincový deficit obchodní bilance (graf 5), který je patrný každý rok a působí ho silné dovozy v závěru roku, byl loni relativně velmi malý (-3 mld. korun bylo nejméně za posledních sedm let).

Graf 6: Bilance zahraničního obchodu ČR se zbožím v kumulativním vyjádření (období 2009-2014, v mil. korun)

Oddělení informačních služeb – ústředí

Informace o inflaci, HDP, obyvatelstvu, průměrných mzdách a mnohé další najdete na stránkách

Českého statistického úřadu: www.czso.cz | tel.: 274 052 304, 274 052 425, e-mail: infoservis@czso.cz

ANALÝZA


Zdroj: ČSÚ

Potáhnou export opět automobilky?

Tempo celkových vývozu z ČR předstihl výrazně export motorových vozidel (meziročně + 22 % proti již zmíněným +12,7 % u celkových vývozu). Ten mohl těžit z oživení evropského trhu s automobily (registrace nových vozidel rostly v úhrnu za EU 28 vč. Norska a Švýcarska meziročně od září 2013 nepřetržitě a za rok 2014 byly proti roku 2013 vyšší o 5,7 %). I když Evropské sdružení výrobců automobilů - které uvádí, že zmíněný růst v loňském roce byl prvním meziročním růstem od finanční krize v roce 2008 -, předpokládá, že letošní přírůstek registrací nových vozidel bude nižší (+2,1 %) a má se soustředit především do Itálie a Španělska a dále pak do Německa a Velké Británie. Přitom do těchto zemí směřuje téměř polovina (45,3 % v roce 2013) vývozu silničních vozidel z ČR a podíl dále narůstá (47,4 % v roce 2014). Největším odběratelem je Německo s podílem 31,1 % resp. 32,5 %, ale významnou část těchto exportů do této země představují díly a příslušenství motorových vozidel. Export samotných osobních aut z ČR do Německa pak tvoří méně, necelou čtvrtinu (23,7 % v roce 2014) celkového vývozu těchto automobilů. Zmíněné čtyři země v úhrnu na něm participují ze 44 %.

Z toho je vidět, že ani v roce 2015 byl podle zmíněných tržních odhadů export motorových vozidel z ČR neměl nijak výrazně ztrácet.

A stavebnictví?

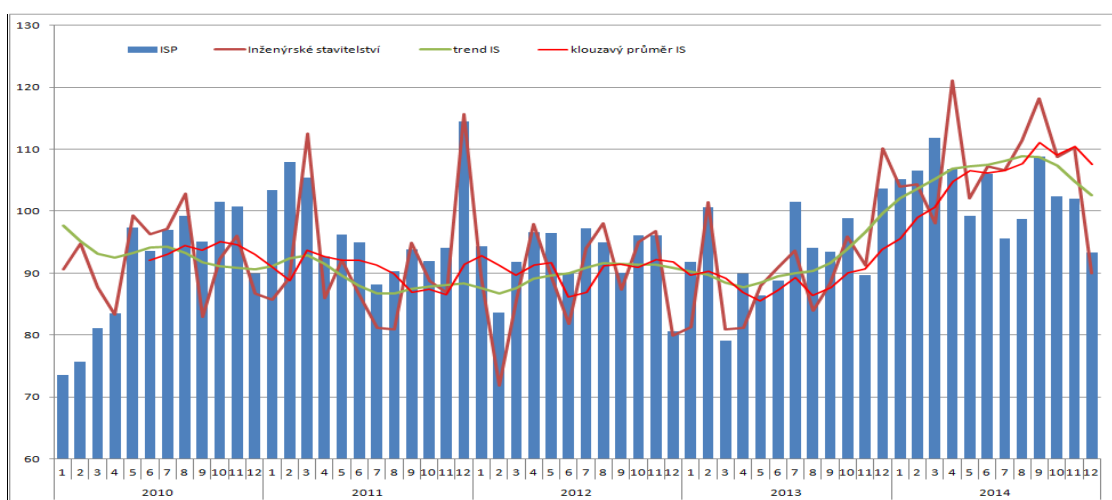
Loňský rok poprvé byla výroba tohoto odvětví reálně o 2,3 % vyšší než rok předtím, když se po pěti letech soustavných poklesů zdálo, že už snad není kam padat. Na roční růst zejména inženýrských staveb zřejmě zapůsobila okolnost, že byly i vlivem financování z evropských fondů znovu obnoveny velké infrastrukturní stavby, předtím „zmrazené“ (zejména ty po roce 2010). Možná i právě to vysvětluje skutečnost, že závěr roku přinesl jisté zklamání, kdy právě tento segment v datech za prosinec meziročně klesl. Vyčerpává se snad již potenciál předchozích období, kdy vyprojektované stavby čekaly na svou realizaci? A jak dlouho bude

ANALÝZA

trvat zpracování projektové dokumentace staveb nových, když je známo, že cyklus přípravy je relativně velmi náročný na čas.

Optimismem bychom neměli hýřit co se týká vývoje stavebnictví v nadcházejících čtvrtletích i z jiného důvodu – čísla o produkci narazí totiž na docela silnou statistickou základnu roku 2014 (v jeho prvním čtvrtletí stoupl inženýrské stavitelství sice jen spoře, meziročně +1,4 %, ale ve druhém a třetím čtvrtletí již dosti výrazně, a to +9,2 %, resp. +12,3 %). Spolu s pozemním stavitelstvím dosahovala loňská kvartální tempa stavební produkce v ČR v meziročním vyjádření +8,3 %, +3,9 % a +1,2 %. Proto výjimečně silným růstovým impulsem pro ekonomiku ČR tak stavebnictví v příštím roce vůbec být nemusí, i když developery a potažmo i stavební firmy bude jistě lákat investování do trhu nemovitostí, protože úrokové sazby úvěrů na bydlení zůstanou vlivem slabé inflace nízké a optimismus domácností co se týká budoucího vývoje výrazně narostl. Navíc ceny nemovitostí již rostou.

Graf 7: Stavební produkce celkem, inženýrské stavitelství (reálně; index meziročních změn)



Zdroj: ČSÚ

Tržby ve službách loni poprvé po pěti letech poklesů vzrostly

Tržby ve službách jako segmentu, které je co do podílu na zaměstnanosti v české ekonomice i její vyprodukované hrubé přidané hodnotě větší než průmysl, stouply loni meziročně reálně sice jen o 0,6 %. Ovšem i to je pozitivní posun proti předchozím nepřetržitým poklesům, které začaly v roce 2009. Tehdy se tržby ve službách propadly o téměř desetinu (-9,9 %), hlavně ty, které byly spojené s výrobou (doprava, skladování, ale i další). Právě ty rostly loni tempem vyšším než průměrným, spolu s tržbami hotelů, agentur práce a také prakticky všechny činnosti spojené s ICT.

V úhrnu tak data z reálné ekonomiky vykreslila příznivý obrázek loňského roku, v němž pokračovalo oživení patrné již v posledním čtvrtletí 2013

ANALÝZA

Možná rizika

Pozitivní vývoj ve zpracovatelském průmyslu, odraz stavebnictví ode dna, velmi příznivý nominální výsledek zahraničního obchodu a prodeje v „tradičním“ maloobchodě (tj. bez zahrnutí tržeb za obchod a opravy aut), které se v ročním tempu přiblížily roku 2008, přispěly ve svém úhrnu k opětovnému „ukotvení“ nabídkové strany české ekonomiky v pozitivním pásmu, tj. v meziročně vyšší výkonnosti, než ukázaly předchozí dva roky. V širším kontextu je mimoto patrných i několik dalších pozitivních aspektů, především zlepšování deficitu státních financí.

Za jakých okolností by ekonomika ČR opustila trajektorii oživení? Rizikem pro budoucí vývoj by bylo další zpomalování tempa mezd - což by však mělo být méně pravděpodobné s ohledem na jejich nedávné zvýšení v nepodnikatelské sféře a relativně dobrý vývoj firemních tržeb – anebo případný větší výkyv v zahraniční poptávce. Na ten v současné době předstihové indikátory neukazují, z pohledu základní ekonomické logiky by naopak měla pozitivně zapůsobit nízká cena ropy redukující náklady firem. Nejistoty tak leží spíše v rovině geopolitické.

Autorka

Drahomíra Dubská

analytička

Oddělení svodných analýz

Tel.: 2 405 4041

E-mail: drahomira.dubska@czso.cz