



národní
úložiště
šedé
literatury

Základní tendence demografického, sociálního a ekonomického vývoje Olomouckého kraje - 2014

Český statistický úřad
2015

Dostupný z <http://www.nusl.cz/ntk/nusl-374540>

Dílo je chráněno podle autorského zákona č. 121/2000 Sb.

Tento dokument byl stažen z Národního úložiště šedé literatury (NUŠL).

Datum stažení: 01.10.2024

Další dokumenty můžete najít prostřednictvím vyhledávacího rozhraní nusl.cz .

**Základní tendence
demografického, sociálního
a ekonomického vývoje
Olomouckého kraje – 2014**

(pracovní výtisk elektronické publikace)

Zpracoval: Krajská správa ČSÚ v Olomouci, oddělení informačních služeb
Vedoucí oddělení: Ing. Jarmila Benešová
Informační služby: tel.: +420 585 731 511, e-mail: infoservisolom@czso.cz
Kontaktní zaměstnanec: Ing. Jiří Frelich, e-mail: jiri.frelich@czso.cz

Zajímají Vás nejnovější údaje o inflaci, HDP, obyvatelstvu, průměrných mzdách a mnohé další? Najdete je na stránkách ČSÚ na Internetu: www.czso.cz

Údaje o Olomouckém kraji naleznete na Internetu: www.olomouc.czso.cz

ÚVOD

Předkládaný materiál je analytickým obrazem vybraných tendencí demografického, sociálního, ekonomického a environmentálního vývoje Olomouckého kraje v roce 2014. Přináší komplexní zhodnocení základních oblastí, které lze kvantifikovat pomocí statistických ukazatelů, a plynule navazuje na obdobný analytický dokument publikovaný v loňském roce. Nejnovější vývoj celého regionu je zachycen z krátkodobého i střednědobého pohledu a umožňuje cenné mezikrajské srovnání. Podrobnější časové řady a aktuální analytické komentáře lze vyhledat na krajských internetových stránkách Českého statistického úřadu www.olomouc.czso.cz. Ucelený pohled na krajský vývoj poskytuje **Statistická ročenka Olomouckého kraje**, pravidelně vydávaná v průběhu měsíce prosince. Přehled vybraných ukazatelů o krátkodobém vývoji regionu nabízí **Statistický bulletin Olomouckého kraje**, který vychází 95. den po skončení příslušného čtvrtletí.

I přesto, že regionální statistika Českého statistického úřadu je ve své podstatě zaměřena na zachycení klíčových strukturálních změn, existuje v ní pestrá škála ukazatelů, z nichž některé můžeme považovat za ekvivalent konjunkturálních indikátorů používaných na celorepublikové úrovni. Ačkoliv nabídka regionálních ukazatelů není tak obsáhlá jako v případě celé České republiky, představuje významný zdroj informací o místních podmínkách, neboť je dostupná v relativně krátkém čase po skončení sledovaného období. Při hodnocení krajských indikátorů je nutné mít na paměti, že jejich vypovídací schopnost může být omezena metodikou statistického zjišťování a jejich časový průběh může častěji inklinovat k náhodným či méně předvídatelným výkyvům.

Vzhledem k systému postupného zpracování dat nejsou ke dni zveřejnění tohoto dokumentu k dispozici kompletní údaje za rok 2014. V dílčích oblastech lze proto hodnotit vývoj pouze do roku 2013. V oblasti markoekonomiky publikoval Český statistický úřad k 15. prosinci 2014 revidované údaje regionálních účtů v dlouhé časové řadě 1995 až 2012, které byly doplněny o předběžnou sestavu za rok 2013. Mimořádná revize údajů souvisela s přechodem na revidovaný evropský standard národních účtů ESA 2010.

A jaké byly základní vývojové trendy v Olomouckém kraji?

Reprodukce výňatků z tohoto materiálu lze požítovat, pokud je uveden jejich zdroj, s výjimkou reprodukce pro komerční účely. Citace mohou být zveřejněny jen s uvedením zdroje „Základní tendence demografického, sociálního a ekonomického vývoje Olomouckého kraje v roce 2014“ a původu statistických dat v něm otištěných.

Čárka (-) v tabulce na místě čísla značí, že se jev nevyskytoval.

Tečka (.) na místě čísla značí, že údaj není k dispozici nebo je nespolehlivý.

Křížek (x) značí, že zápis není možný z logických důvodů.

Nula (0) se v tabulce používá pro označení číselných údajů menších než polovina zvolené měřicí jednotky.

Zkratka „i.d.“ v tabulce nahrazuje individuální údaj, který nelze zveřejnit. Výpočty v tabulkách jsou prováděny z nezaokrouhlených údajů (včetně součtů).

Publikované údaje jsou platné k 31. 7. 2015. Zpřesňují údaje publikované již dříve, ale mohou být ještě dále upřesňovány.

Pokud není uveden zdroj, jsou uveřejněny údaje ze statistických zjišťování ČSÚ.

OBSAH

Úvod.....	3
Obsah	5
Demografický vývoj.....	6
1. Počet obyvatel	6
2. Přirozený a migrační přírůstek.....	6
3. Živě narození a zemřelí	8
4. Sňatky a rozvody	9
5. Přistěhovalí a vystěhovalí.....	10
6. Věková struktura.....	10
Sociální vývoj.....	11
1. Zaměstnanost podle VŠPS	11
2. Nezaměstnanost podle MPSV.....	12
3. Pracovní neschopnost	14
4. Průměrné mzdy	15
5. Sociální zabezpečení	16
6. Vzdělávání	18
7. Kriminalita a nehody	18
Ekonomický vývoj	20
1. Makroekonomické ukazatele	20
2. Organizační statistika	21
3. Zemědělství	23
4. Průmysl.....	25
5. Stavebnictví	26
6. Doprava	28
7. Cestovní ruch.....	28
Životní prostředí.....	31
1. Chráněná území	31
2. Vodovody a kanalizace.....	31
3. Emise.....	31
4. Odpadové hospodářství	33
Tabulková příloha	
1. Mezikrajské srovnání vybraných ukazatelů	
Tab. 1.1 Mezikrajské srovnání vybraných ukazatelů - demografický vývoj.....	34
Tab. 1.2 Mezikrajské srovnání vybraných ukazatelů - sociální vývoj.....	35
Tab. 1.3 Mezikrajské srovnání vybraných ukazatelů - ekonomický vývoj	36
Tab. 1.4 Mezikrajské srovnání vybraných ukazatelů - životní prostředí.....	37
2. Vybrané ukazatele za Olomoucký kraj	
Tab. 2.1 Vybrané ukazatele za Olomoucký kraj - demografický vývoj.....	38
Tab. 2.2 Vybrané ukazatele za Olomoucký kraj - sociální vývoj	39
Tab. 2.3 Vybrané ukazatele za Olomoucký kraj - ekonomický vývoj	42
Tab. 2.4 Vybrané ukazatele za Olomoucký kraj - životní prostředí.....	44
3. Vybrané ukazatele podle okresů Olomouckého kraje	
Tab. 3.1 Vybrané ukazatele podle okresů Olomouckého kraje.....	45

DEMOGRAFICKÝ VÝVOJ

1. Počet obyvatel

Ve městech kraje žilo 358,3 tis. obyvatel...

Podle statistických bilancí žilo v Olomouckém kraji na konci roku 2014 přesně 635 711 obyvatel. Jejich počet se během jednoho roku snížil o 645 osob. Téměř třicet procent obyvatel kraje bydlelo ve třech největších městech. Zatímco v krajském městě Olomouci (99 809) se počet obyvatel zvýšil, statutární města Přerov (44 278) a Prostějov (44 094) v počtech obyvatel ztratila. Celkem žilo ve 30 městech Olomouckého kraje 358 262 obyvatel, tj. 56,4 % z celku. Počet obyvatel ve městech se meziročně snížil o 574 osob.

Odliv obyvatel ze severu...

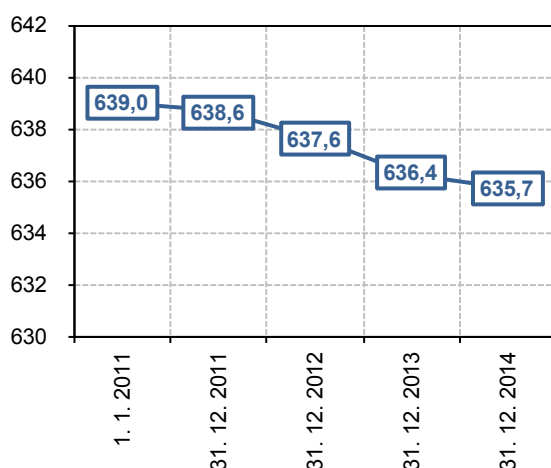
Z pohledu nižších územních jednotek došlo k úbytku populace ve čtyřech z pěti okresů Olomouckého kraje. O relativně nejvíce obyvatel přišel okres Jeseník následovaný okresy Šumperk, Přerov a Prostějov. V relativním vyjádření ubylo z 1 000 obyvatel okresu Jeseník 8,2 osoby. Po okrese Karviná se jednalo o druhou nejvyšší hodnotu mezi všemi okresy ČR. V Olomouckém kraji meziročně vyššího počtu obyvatel dosáhl pouze největší okres Olomouc. Loňské výsledky tímto potvrdily dlouhodobý vývoj, v rámci kterého je Olomouc jediným okresem v kraji se stabilním populačním růstem.

2. Přirozený a migrační přírůstek

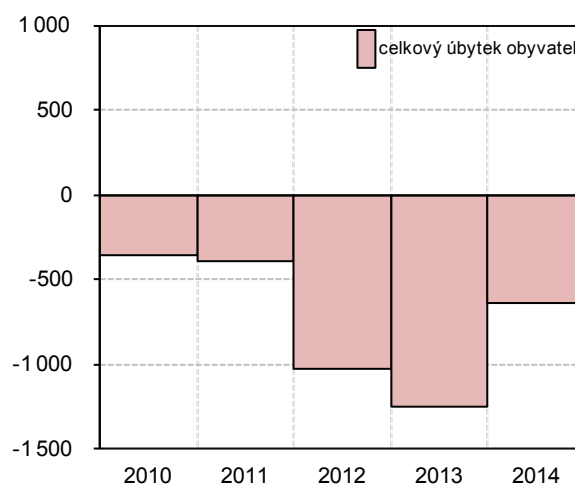
Zemřelých opět více než živě narozených...

Přirozený přírůstek (tj. rozdíl mezi živě narozenými a zemřelými) dosáhl v uplynulém roce záporné hodnoty 61 osob. Za hlavní příčinu záporné přirozené změny obyvatelstva lze označit dlouhodobě nízkou porodnost. V celém kraji se živě narodilo 6 400 dětí (meziročně o 1,2 % více), naproti tomu 6 461 osob zemřelo (meziročně o 5,4 % méně). Převahu živě narozených nad zemřelými zaznamenal pouze okres Olomouc. Jeho kladný přirozený přírůstek vytvořil šestileté maximum. Opačný děj nastal ve zbývajících okresech Šumperk, Prostějov, Přerov a Jeseník. Během let 2010-2014 dosáhl přirozený úbytek Olomouckého kraje 1 041 osob. Posledním rokem s převahou živě narozených nad zemřelými zůstává v Olomouckém kraji rok 2010.

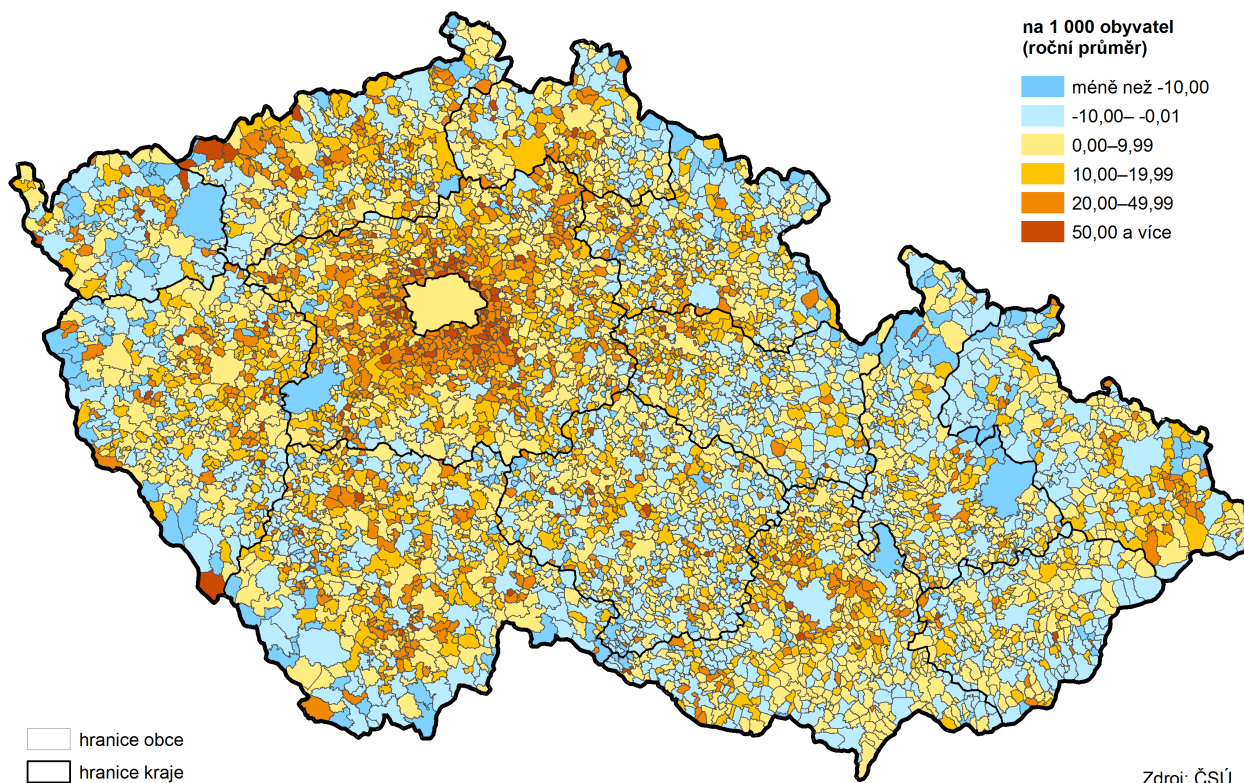
Graf: Konečný stav obyvatel Olomouckého kraje v letech 2010 až 2014



Graf: Celkové úbytky obyvatel Olomouckého kraje v letech 2010 až 2014



Přírůstek obyvatel stěhováním v obcích v letech 2009 až 2014

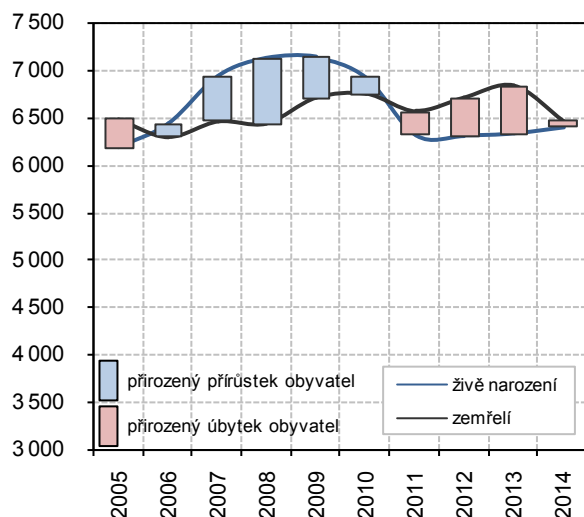


Zdroj: ČSÚ

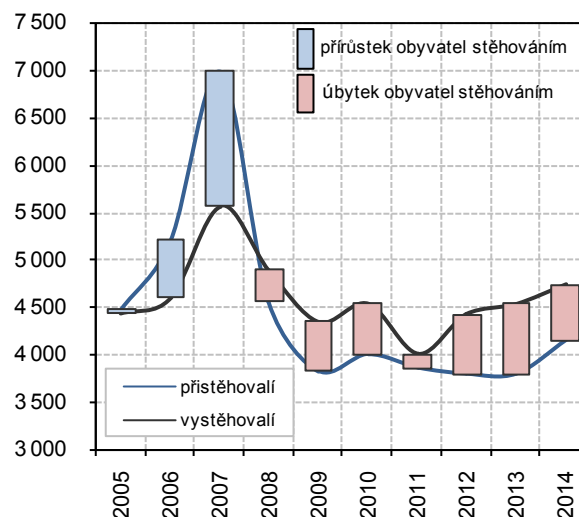
Šestiletá maxima přistěhovalých i vystěhovalých...

Přírůstek stěhováním (tj. rozdíl mezi přistěhovalými a vystěhovalými) dosáhl v loňském roce záporné hodnoty 584 obyvatel. Na území kraje se přistěhovalo 4 150 osob (meziročně o 9,6 % více), naopak 4 734 osob se z něj vystěhovalo (meziročně o 4,5 % více). Kladného migračního salda dosáhl v rámci kraje pouze okres Olomouc. Záporná migrační salda byla zaznamenána v okresech Prostějov, Přerov, Šumperk a Jeseník. Během let 2010-2014 dosáhl úbytek stěhováním v Olomouckém kraji 2 638 osob. Posledním rokem s převahou přistěhovalých nad vystěhovalými zůstává v Olomouckém kraji rok 2007.

Graf: Přirozené přírůstky obyvatel v Olomouckém kraji v letech 2005 až 2014



Graf: Přírůstky obyvatel stěhováním v Olomouckém kraji v letech 2005 až 2014



3. Živě narození a zemřelí

I přes oživení zůstává porodnost v kraji za celostátním průměrem...

Meziročně vyššího počtu živě narozených dětí se Olomoucký kraj dočkal v souladu s republikovým trendem. Hrubá míra porodnosti meziročně vzrostla na 10,1 živě narozených na 1 000 obyvatel středního stavu a po tříleté odmice se vrátila zpět nad desetipromilní hranici. Nedávná vlna zvýšené porodnosti, zapříčiněná početně silnou generací ze 70. let minulého století spolu s posunem mateřství do pozdějšího věku, prošla svým vrcholem v letech 2007-2010.

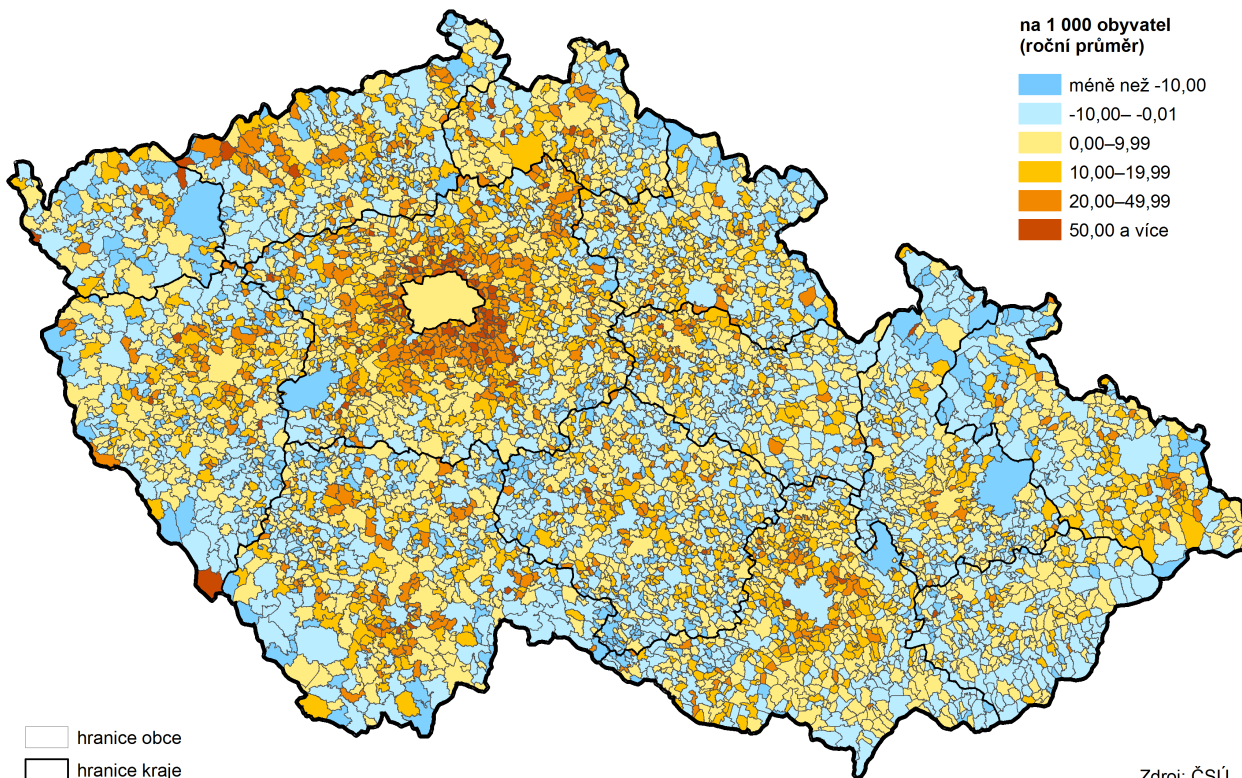
Nejnižší úmrtnost za posledních 6 let...

Zatímco hrubá míra porodnosti se meziročně zvýšila, hrubá míra úmrtnosti se naopak snížila. V roce 2014 dosáhla úrovně 10,2 zemřelých na 1 000 obyvatel středního stavu. Za posledních 25 let byly maximální hodnoty porodnosti i úmrtnosti zaznamenány v roce 1991, kdy hrubá míra porodnosti dosáhla 12,8 ‰ a hrubá míra úmrtnosti 11,9 ‰. Nejnižší porodnosti bylo od roku 1991 dosaženo v roce 2000 (8,6 ‰), nejnižší úmrtnosti v roce 2006 (9,8 ‰).

Téměř každé druhé dítě se narodilo mimo manželství...

Z celkového počtu 6 400 živě narozených dětí bylo 3 303 chlapců (51,6 %). Nejvíce dětí bylo prvorozených (47,7 %) a druhorozených (36,1 %). Průměrný věk prvorodiček se mírně zvýšil a činil 28,4 let. Také v loňském roce pokračoval trend rostoucího podílu dětí narozených mimo manželství. Jestliže v roce 1994 se mimo manželské svazky narodilo 12,2 % dětí, tak o 10 let později jejich podíl vzrostl na 30,1 % a v roce 2014 na 47,8 %. Podíl dětí narozených mimo manželství se v celém kraji meziročně zvýšil o 2,1 procentního bodu.

Přírůstek obyvatel v obcích v letech 2009 až 2014



Nejvyšší počet potratů za posledních 7 let...

Během roku 2014 bylo evidováno 2 146 potratů (z toho 1 279 umělých přerušení těhotenství). Díky meziročnímu nárůstu o 136 případů se jednalo o nejvyšší hodnotu za posledních 7 let. Krajská hodnota potratovosti se v uplynulém roce zvýšila na 3,4 potratu na 1 000 obyvatel středního stavu. Na 100 narozených připadalo 33,4 potratu, což bylo o desetinu méně než hodnota národního průměru (33,5).

Přesně 44,8 % zemřelých mělo více než 80 let...

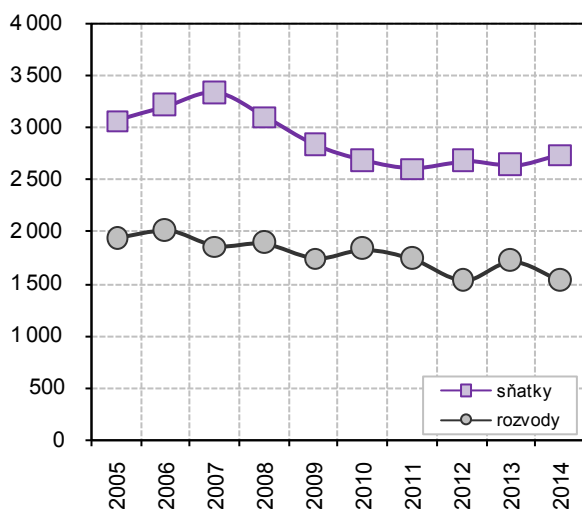
Mezi všemi zemřelými převažovali muži (3 433) nad ženami (3 028). Přesně 44,8 % zemřelých mělo více než 80 let. Hodnoty kojenecké i novorozenecké úmrtnosti byly nižší než republikový průměr. V kraji zemřelo 7 dětí do 28 dnů po narození a dalších 7 dětí zemřelo do 1 roku.

4. Sňatky a rozvody

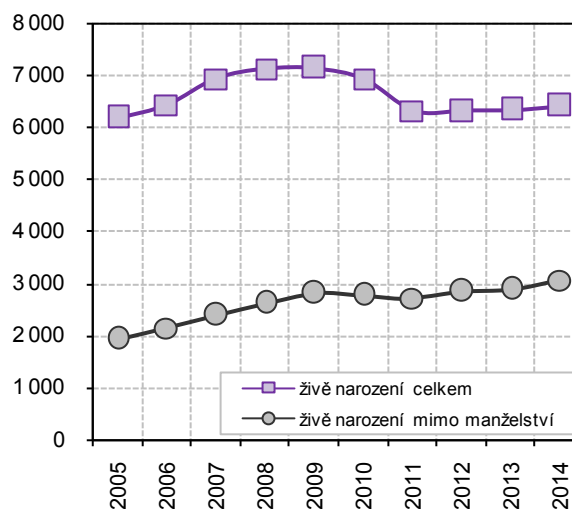
Oživení rekordně nízké sňatečnosti z předchozích let doplnil stále rostoucí věk prvosnoubenců...

Do svazku manželského vstoupilo v loňském roce 2 737 párů, tedy o 105 párů více než v roce 2013. Ačkoliv počet svateb vzrostl na své pětileté maximum, v dlouhodobém měřítku se jedná o hodnotu podprůměrnou (4,3 sňatku na 1 000 obyvatel středního stavu). Převážná většina ženichů (79,3 %) i nevěst (78,7 %) vstupovala do manželství poprvé. Průměrný věk novomanželů při prvním sňatku se v případě ženichů zvýšil na 31,8 let, v případě nevěst na 28,9 let. Nejmladší byli čtyři ženichové ve věku 18-19 let a jedna nevěsta ve věku 16-17 let. Z druhého úhlu pohledu měli dva ženichové více než 80 let a čtyři nevěsty 70-79 let. U 71,2 % svateb byl ženich starší než nevěsta. Opačný věkový poměr snoubenců charakterizoval 19,5 % sňatků. Nejčastěji byl ženich starší o 1-4 roky (1 044 svateb) a o 5-9 let (609 svateb).

Graf: Sňatky a rozvody v Olomouckém kraji v letech 2005 až 2014



Graf: Živě narození v Olomouckém kraji v letech 2005 až 2014



Druhá nejnižší rozvodovost za posledních 25 let...

Vloni bylo rozvedeno 1 521 manželství, což bylo o 192 manželství méně než v roce 2013. Loňská rozvodovost (2,4 rozvodu na 1 000 obyvatel středního stavu) byla druhá nejnižší za posledních 25 let. Snížení počtu rozvodů bylo soudy nahlášeno ve všech okresech kraje. Návrh na rozvod podaly ve dvou třetinách případů ženy (64,2 %). Většina rozvodů byla první, jak pro muže (83,6 %), tak i pro ženy (83,3 %). Průměrný věk manželů při prvním rozvodu byl u mužů 42,6 let a u žen 40,1 let. V 873 případech byla rozvedena manželství s nezletilými dětmi (57,4 % z celkového počtu rozvodů).

5. Přistěhovalí a vystěhovalí

Osoby ve věku 25-34 let tvořily 28,2 % ze všech přistěhovalých...

Počet přistěhovalých do kraje se meziročně zvýšil o 363 osob na 4 150 obyvatel (tj. 6,5 osoby na 1 000 obyvatel středního stavu). Nejvíce obyvatel se přistěhovalo do okresu Olomouc (2 719), a to i relativně (11,7 osoby na 1 000 obyvatel středního stavu). Nejmenší relativní přírůstek byl zaznamenán u okresu Šumperk, do kterého se na 1 000 obyvatel přistěhovalo 6,8 osoby. Mezi všemi přistěhovalými převažovaly podle pohlaví ženy (52,7 %) a podle pětiletých věkových skupin osoby ve věku 25-29 let (15,7 %). Z ciziny se do Olomouckého kraje přistěhovalo 688 osob, tj. 16,6 % z celku.

Osoby ve věku 25-34 let tvořily 34,2 % ze všech vystěhovalých...

Také počet vystěhovalých se meziročně zvýšil, a to o 202 osob na 4 734 obyvatel. Většina z nich našla nový domov v jiném kraji ČR, pouze 523 obyvatel kraje se odstěhovalo do zahraničí. Z 1 000 obyvatel středního stavu se vystěhovalo 7,4 osoby. Relativně nejvíce obyvatel se vystěhovalo z okresu Jeseník, kde z 1 000 obyvatel odešlo v průměru 14,8 osoby. Mezi všemi vystěhovalými převažovaly podle pohlaví ženy (55,0 %) a podle pětiletých věkových skupin osoby ve věku 25-29 let (18,7 %).

6. Věková struktura

Populace Olomouckého kraje 4. nejstarší v ČR...

Změnou věkového rozložení krajské populace došlo k navýšení počtu dětí a seniorů při současném snížení počtu osob v produktivním věku. Průměrný věk obyvatele Olomouckého kraje opět vzrostl, a to na 42,0 let. Průměrný věk mužů dosáhl na konci loňského roku 40,4 let, průměrný věk žen 43,5 let. Ke konci roku 2014 žilo v kraji 94,9 tis. dětí (0-14 let) a jejich podíl na celkovém počtu obyvatel vzrostl na 14,9 %. V produktivním věku (15-64 let) se na konci loňského roku nacházelo 424,9 tis. osob (66,8 %), tj. o 4,9 tis. méně než v roce 2013. Tradičního nárůstu se dočkal počet osob v postproduktivním věku. Na konci roku 2014 žilo v kraji 115,9 tis. seniorů, tj. o 3,4 tis. více než v roce předešlém. Podíl obyvatel ve věku 65 a více let tímto překročil hranici 18,2 %.

Na 100 dětí připadalo 122 osob ve věku 65+...

Již od roku 2006 žije v Olomouckém kraji více seniorů než dětí. Ukazatel indexu stárí, definovaný jako podíl obyvatel ve věku 65 let a starších na 100 dětí ve věku 0-14 let, se dočkal dalšího meziročního zvýšení. Na konci loňského roku připadalo na 100 dětí celkem 122 seniorů. Naděje dožití se u vloni narozených chlapců zvýšila na 74,9 let a u dívek na 81,9 let.

1. Zaměstnanost podle VŠPS

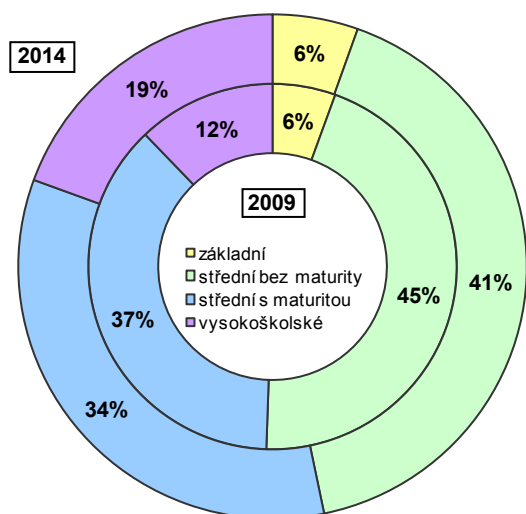
Velikost pracovní síly se podle výsledků VŠPS snížila, přibýlo zaměstnaných...

V Olomouckém kraji žilo v roce 2014 necelých 541,2 tis. obyvatel ve věku 15 a více let. Meziročně jejich počet poklesl o 0,3 %. Podle výsledků Výběrového šetření pracovních sil (VŠPS) se velikost pracovní síly v meziročním pohledu snížila na 305,9 tis. obyvatel, skupina ekonomicky neaktivních klesla na 235,3 tis. obyvatel. Z celkového objemu pracovní síly bylo v národním hospodářství zaměstnáno 282,3 tis. osob, tj. o 1,5 % více než před rokem.

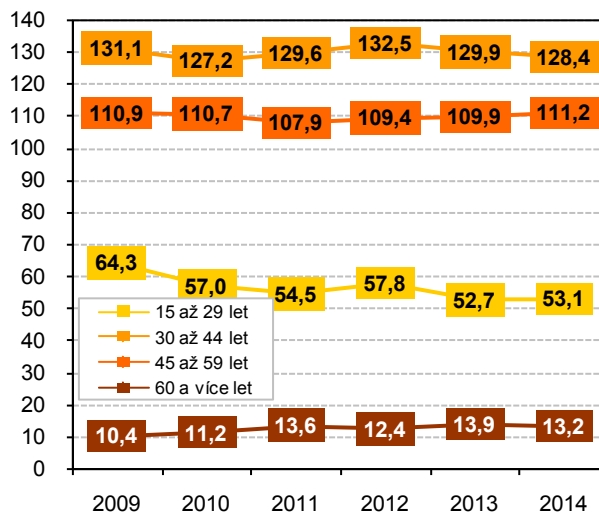
Mezi zaměstnanými dominovali středoškoláci, ubylo osob vyššího věku a nižšího vzdělání...

Po propadu zaměstnanosti v roce 2013 se situace v roce 2014 stabilizovala. Meziročně vyššího počtu zaměstnaných bylo vykázáno především u osob ve věku 15-29 let (o 6,9 %) a u vysokoškoláků (o 15,2 %). V Olomouckém kraji bylo zaměstnáno 47,5 tis. osob ve věku 15-29 let, 118,7 tis. osob ve věku 30-44 let, 103,4 tis. osob ve věku 45-59 let a 12,7 tis. osob ve věku 60 a více let. Podle vzdělanostní struktury bylo v kraji zaměstnáno 11,9 tis. osob se základním vzděláním, 113,7 tis. osob se středním vzděláním bez maturity, 98,5 tis. osob se středním vzděláním s maturitou a 58,1 tis. osob s vysokoškolským vzděláním. Oproti roku 2010 je mezi zaměstnanými zřejmý vysoký nárůst vysokoškoláků (o 40,6 %).

Graf: Pracovní síla Olomouckého kraje podle vzdělání populace v letech 2009 a 2014



Graf: Pracovní síla Olomouckého kraje podle věku populace v letech 2009 až 2014 (v tis.)



Více než polovina zaměstnaných pracovala ve službách...

Podle klasifikace CZ-NACE se struktura zaměstnaných opět částečně změnila. Ze všech 282,3 tis. zaměstnaných pracovalo nejvíce osob v odvětví zpracovatelského průmyslu (92,7 tis.). Jeho dominantní postavení se v meziročním pohledu ještě zvýraznilo. Mezi dalšími rozšířenými odvětvími zůstal velkoobchod, maloobchod a opravy motorových vozidel (27,1 tis.) a stavebnictví (23,7 tis.). Meziročně méně osob bylo zaměstnáno ve veřejné správě a obraně a povinném sociálním zabezpečení (22,7 tis.). Podíl zaměstnaných klesl v primárním sektoru na 3,2 % a v terciárním sektoru na 52,5 %. Sekundární sektor zaměstnával 44,3 % ze všech zaměstnaných, což bylo o 3,7 p. b. více než před rokem.

Ženy nejčastěji zaměstnány ve službách a prodeji, muži jako řemeslníci a opraváři...

Podle klasifikace zaměstnání bylo nejvíce osob zařazeno mezi řemeslníky a opraváře (20,3 %), pracovníky ve službách a prodeji (15,5 %) a technické a odborné pracovníky (14,7 %). Mezi ženami převládaly pracovnice ve službách a prodeji (23,0 %), specialistky (18,1 %) a úřednice (15,7 %). U mužů převažovali řemeslníci a opraváři (31,6 %), obsluha strojů, zařízení a montéři (17,1 %) a techničtí a odborní pracovníci (14,7 %). Podle postavení osob v zaměstnání se meziročně zvýšil počet i podíl zaměstnanců (243,0 tis. osob, tj. 86,1 %) na úkor osob pracujících na vlastní účet (28,2 tis., tj. 10,0 %).

Nejnižší míra ekonomické aktivity v ČR...

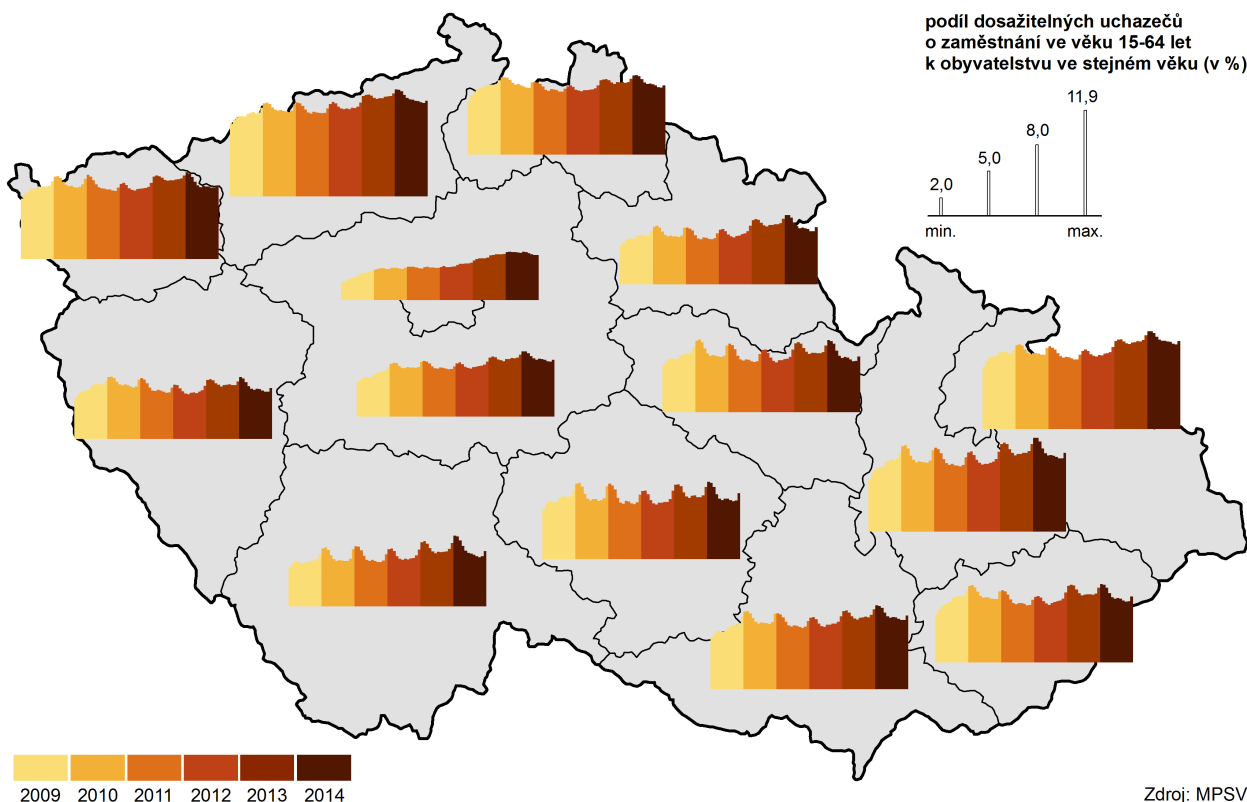
Krajská hodnota míry ekonomické aktivity, která je vyjádřena jako podíl počtu ekonomicky aktivních (tj. zaměstnaných a nezaměstnaných) na počtu všech osob starších 15 let, činila v loňském roce 56,5 %. I přes mírný meziroční růst zůstala nejnižší v ČR a v porovnání s celorepublikovým průměrem zaostala o 2,8 p. b. V meziročním pohledu míra ekonomické aktivity u mužů stagnovala (65,4 %), u žen mírně vzrostla (48,2 %). Obecná roční míra nezaměstnanosti se v Olomouckém kraji dočkala žádoucího meziročního snížení, a to o 1,5 p. b. na 7,7 %. U mužů klesla na 6,5 %, u žen na 9,3 %.

2. Nezaměstnanost podle MPSV

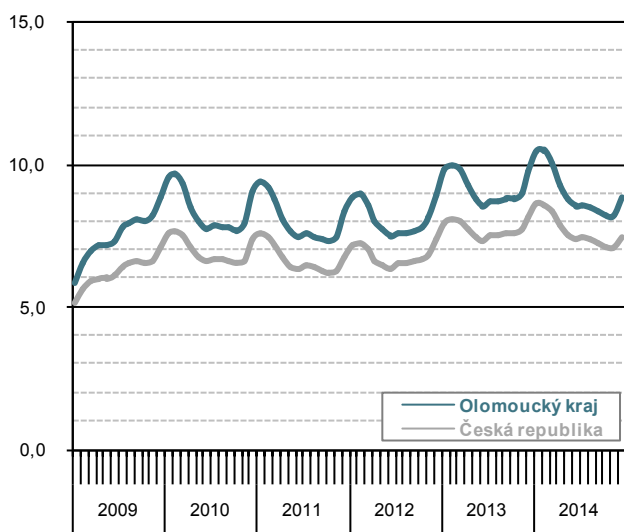
V kraji třetí nejvyšší podíl nezaměstnaných v ČR...

Podíl nezaměstnaných osob, který sleduje Ministerstvo práce a sociálních věcí ČR (MPSV), vykázal v loňském roce obvyklý sezónní průběh. V porovnání s rokem 2013 se hladina nezaměstnanosti snížila v průměru o 0,2 p. b. K 31. 12. 2014 činil podíl nezaměstnaných osob v Olomouckém kraji 8,8 % s tím, že u mužů (9,0 %) byl vyšší než u žen (8,6 %).

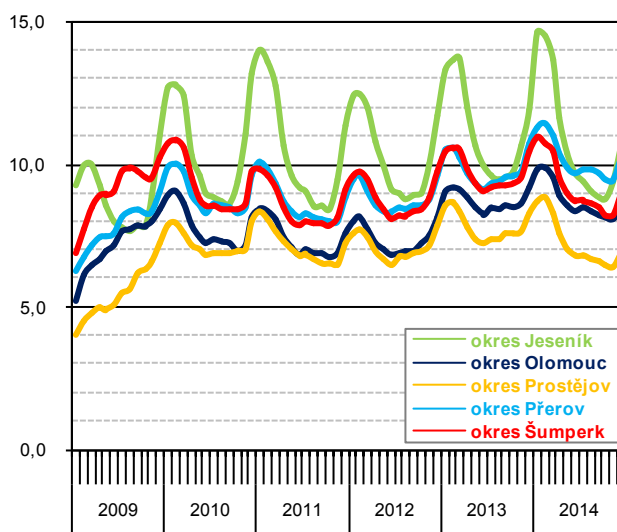
Nezaměstnanost v krajích v letech 2009 až 2014 (stav ke konci jednotlivých měsíců)



Graf: Podíl nezaměstnaných osob v Olomouckém kraji a České republice v letech 2009 až 2014 (v %)



Graf: Podíl nezaměstnaných osob v okresech Olomouckého kraje v letech 2009 až 2014 (v %)



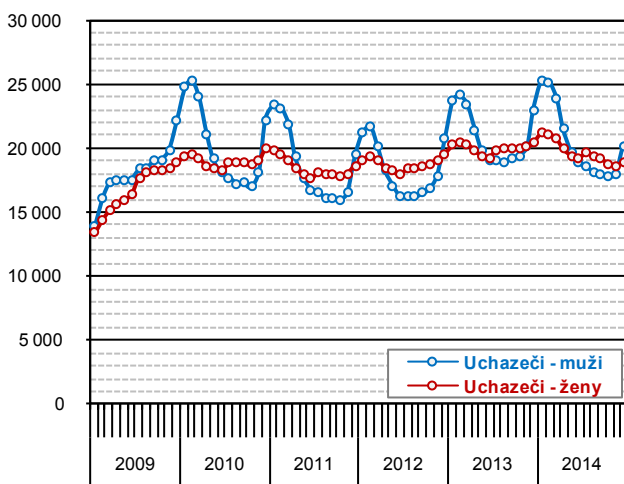
Na Prostějovsku vyšší podíl nezaměstnaných žen než mužů...

Úřady práce v Olomouckém kraji evidovaly k 31. 12. 2014 celkem 39,0 tis. neumístěných uchazečů o nové zaměstnání. Z tohoto počtu bylo 18,8 tis. žen (48,3 %). Nadpoloviční zastoupení žen mezi nezaměstnanými vykázal v kraji pouze okres Prostějov (53,5 %, tj. 7. nejvyšší podíl mezi okresy ČR). Nejnižší podíl nezaměstnaných žen v kraji charakterizoval okres Jeseník (45,6 %). Z celkového počtu uchazečů bylo 2,1 tis. absolventů a mladistvých (5,4 %) a 3,9 tis. osob se zdravotním postižením (9,9 %). K 31. 12. 2014 bylo v Olomouckém kraji evidováno 37,5 tis. dosažitelných uchazečů, tj. 7,1 % z celé ČR.

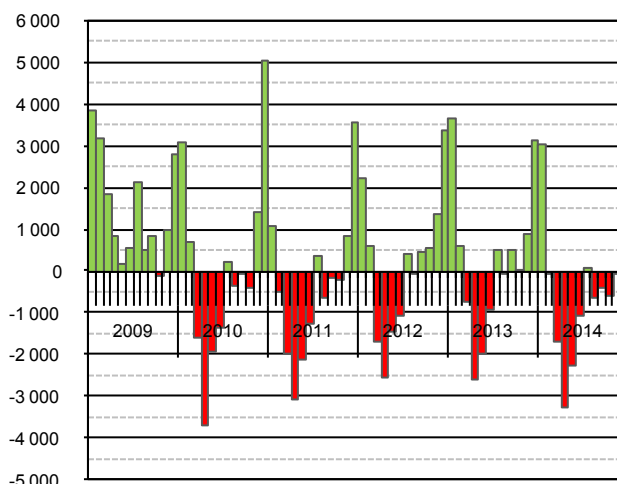
Pětina uchazečů v kraji pobírala podporu v nezaměstnanosti...

Nárok na podporu v nezaměstnanosti příslušel v Olomouckém kraji 8,1 tis. uchazečů. Podíl žen mezi těmito uchazeči činil 44,9 %, podíl absolventů a mladistvých 0,9 % a podíl osob se zdravotním postižením 7,5 %. Přesně 8 108 uchazečů pobíralo měsíční podporu v nezaměstnanosti, jejíž průměrná hodnota činila 5 732 Kč. V porovnání s ostatními kraji byla pátá nejnižší se ztrátou 307 Kč na průměr za ČR. Čtvrtina uchazečů s nárokem na podporu pobírala měsíční dávku 2,5-3,5 tis. Kč.

Graf: Počet nezaměstnaných mužů a žen v Olomouckém kraji v letech 2009 až 2014



Graf: Meziměsíční změna počtu registrovaných uchazečů v Olomouckém kraji v letech 2009 až 2014



Téměř dvě třetiny uchazečů byly evidovány déle než 5 měsíců...

Z detailní struktury registrovaných uchazečů vyplývá, že 25,1 tis. osob (tj. 64,3 %) bylo na úřadech práce evidováno déle než 5 měsíců. Jestliže 25,2 % uchazečů bylo registrováno do 3 měsíců, 28,3 % uchazečů bylo dlouhodobě nezaměstnáno s délkou evidence nad 2 roky. Průměrná délka evidence průběžně vedeného uchazeče činila 651 dní a byla o 12 dní delší než hodnota národního průměru.

V kraji třetí nejvyšší průměrný věk uchazeče v ČR...

Pro Olomoucký kraj bylo k 31. 12. 2014 charakteristické nižší zastoupení uchazečů ve věku do 29 let (24,7 %), které bylo třetí nejnižší mezi všemi kraji. Zvýšený podíl byl zaznamenán u věkových skupin 40-49 let i 50-59 let, což se promítlo do vyššího průměrného věku uchazeče v Olomouckém kraji (41,0 let). Základní vzdělání mělo v kraji 10,0 tis. registrovaných uchazečů (tj. 25,7 %), přičemž jejich podíl byl nižší než v celé ČR (27,1 %). Střední odborné vzdělání s výučním listem charakterizovalo 15,8 tis. uchazečů (tj. 40,6 %) a úplné střední s maturitou 5,9 tis. uchazečů (tj. 15,1 %). Akademický či vědecký titul mělo 2,2 tis. registrovaných uchazečů (tj. 5,7 %).

Volných pracovních míst meziročně výrazně přibylo...

Nabídka volných pracovních míst, vedená úřady práce Olomouckého kraje, obsahovala k 31. 12. 2014 celkem 2 814 míst. Zatímco meziměsíčně došlo k poklesu o 1,1 %, meziroční nárůst činil významných 155,1 %. Z celkového počtu míst bylo 551 určeno pro absolventy a mladistvé a 202 pro osoby se zdravotním postižením. Na jedno volné pracovní místo (VPM) se v Olomouckém kraji hlásilo 13,3 dosažitelných uchazečů. Oproti prosinci 2013 se situace výrazně zlepšila ve všech okresech kraje. V okrese Jeseník bylo nově evidováno 32,4 dosažitelných uchazečů na 1 VPM, v okrese Olomouc 16,6, v okrese Šumperk 12,7, v okrese Přerov 11,1 a v okrese Prostějov 9,2. Celorepublikový průměr představoval 9,0 dosažitelných uchazečů na jedno volné pracovní místo.

3. Pracovní neschopnost

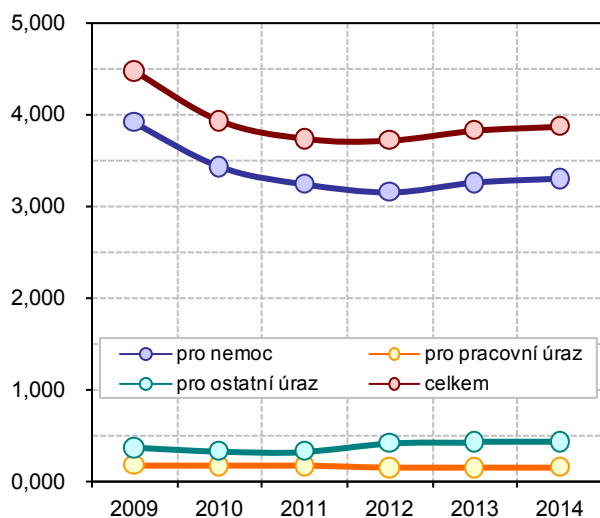
Hlavní příčinou pracovní neschopnosti zůstala nemoc...

V Olomouckém kraji bylo v roce 2014 evidováno 223,8 tis. nemocensky pojištěných osob. Díky meziročnímu růstu o 1,4 % se jednalo o nejvyšší hodnotu od roku 2009. Z celkového počtu pojištěnců bylo 49,1 % žen. Nově bylo v uplynulém roce hlášeno 58,4 tis. případů dočasné pracovní neschopnosti. Nejčastější příčinou byla nemoc (50,2 tis. případů, tj. 86,0 % z celku). Pro pracovní úraz bylo hlášeno 2,1 tis. případů (tj. 3,7 %) a pro ostatní úraz zbývajících 6,1 tis. případů (10,4 %). Celkový počet nově hlášených případů dočasné pracovní neschopnosti se meziročně snížil o 3,1 %.

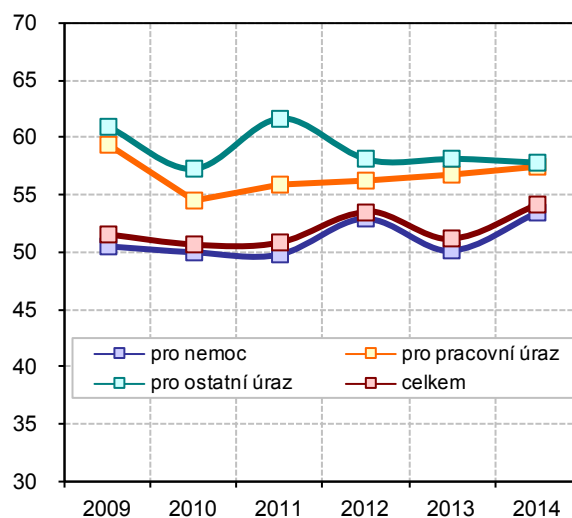
V okresech Jeseník a Olomouc nejnižší nemocnost v ČR...

V přepočtu na 100 pojištěnců zaznamenal Olomoucký kraj druhý nejnižší počet nově hlášených případů dočasné pracovní neschopnosti v ČR (26,1). U mužů (26,3) byl vykázan vyšší průměr než u žen (25,9). U obou pohlaví byly hodnoty nižší než v případě národního průměru. Počet nově hlášených případů pracovní neschopnosti pro nemoc byl v přepočtu na 100 pojištěnců v kraji nejnižší v ČR (22,5). Hlavním důvodem byla nízká nemocnost. V rámci kraje dosáhly mimořádných výsledků především okresy Jeseník a Olomouc, které byly charakterizovány nejnižší nemocností mezi všemi okresy v České republice. Pod celostátním průměrem (25,7) se v loňském roce umístily čtyři z pěti okresů Olomouckého kraje (kromě okresu Šumperk).

Graf: Průměrné procento pracovní neschopnosti v Olomouckém kraji v letech 2009 až 2014 (v %)



Graf: Průměrná doba trvání 1 případu pracovní neschopnosti v Olomouckém kraji v letech 2009 až 2014 (v kalendářních dnech)



V kraji druhé nejdelší případy pracovní neschopnosti...

Celkový počet kalendářních dnů dočasné pracovní neschopnosti činil 3 160,2 tis., z důvodu nemoci 2 687,7 tis. (tj. 85,0 % z celku). Na jeden nově hlášený případ připadalo 54,1 kalendářních dnů pracovní neschopnosti, což o 8,3 dne převýšilo celostátní průměr. Po Zlínském kraji se jednalo o druhou nejvyšší hodnotu v ČR. V rámci kraje zaznamenal nejnižší hodnoty okres Jeseník (48,9), nejvyšší hodnota náležela okresu Šumperk (62,3). Okres Šumperk tímto zaznamenal nejdelší případy pracovní neschopnosti v zemi. Průměrná krajská doba trvání jednoho případu pracovní neschopnosti činila 53,5 kalendářních dnů v případě nemoci, 57,5 kalendářních dnů v případě pracovního úrazu a 57,8 kalendářních dnů v případě ostatních úrazů. Všechny tři hodnoty se pohybovaly nad zjištěným průměrem České republiky.

V pracovní neschopnosti bylo denně v průměru 8,7 tis. osob...

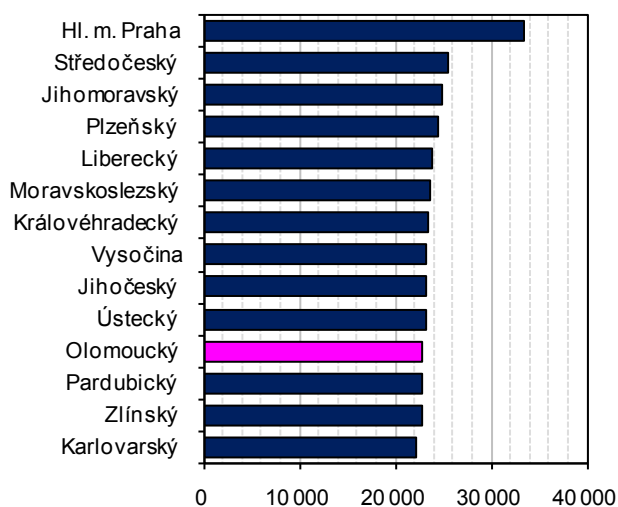
Průměrné procento dočasné pracovní neschopnosti, podíl kalendářních dnů dočasné pracovní neschopnosti na počtu všech kalendářních dnů osob nemocensky pojištěných, se v Olomouckém kraji zvýšilo na 3,869 %. I přes meziroční zvýšení se jednalo o čtvrtou nejnižší hodnotu za posledních 25 let. Průměrný denní stav práce neschopných činil v kraji v loňském roce 8 657 osob (z toho 51,2 % žen), což odpovídalo šesté nejnižší hodnotě od roku 1991.

4. Průměrné mzdy

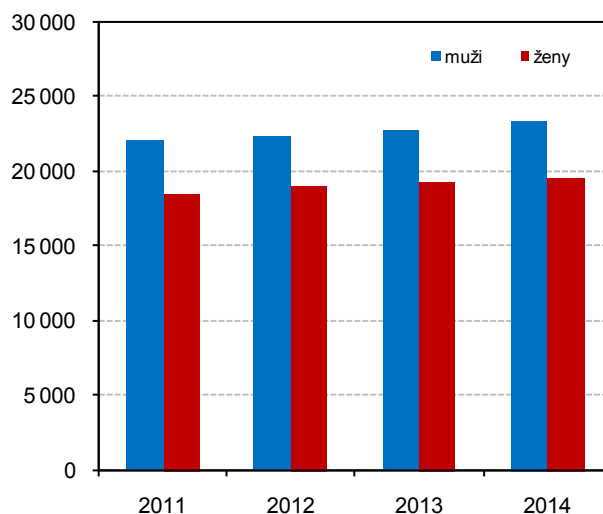
Medián hrubé mzdy v kraji dosáhl 95,0 % průměru ČR...

Podle loňských výsledků strukturální statistiky mezd činila průměrná hrubá měsíční mzda zaměstnanců Olomouckého kraje 24 175 Kč. Od roku 2011 výsledky výběrově pokrývají celou zaměstnaneckou populaci. Z pohledu struktury průměrné hrubé měsíční mzdy tvořila základní složka 68,8 %, prémie a odměny 13,2 % a náhrady mzdy 10,9 %. K věrohodnějšímu posouzení mzdové úrovně slouží medián neboli střední hodnota. Medián hrubé měsíční mzdy zaměstnanců v kraji činil v uplynulém roce 21 919 Kč. V případě mužů dosáhl mzdový medián hladiny 23 374 Kč, v případě žen 19 615 Kč. Zatímco muži v Olomouckém kraji měli vyšší mzdový medián než muži v kraji Pardubickém, Jihočeském a Karlovarském, medián mezd žen v Olomouckém kraji převyšoval medián mezd v kraji Pardubickém, Jihočeském, Ústeckém, Vysočina, Karlovarském a Zlínském.

Graf: Průměrná hrubá měsíční mzda zaměstnance podle místa pracoviště v roce 2014 (v Kč)



Graf: Medián mezd podle pohlaví v Olomouckém kraji v roce 2014 (v Kč)



Mzdy ve většině hlavních tříd pod republikovým průměrem...

Placený čas představoval 174,0 hod. za měsíc a v případě mužů (175,4) byl o 3,1 hodiny vyšší než v případě žen (172,3). Podle klasifikace CZ-ISCO dosahoval krajský mzdový průměr u řídicích pracovníků 48 448 Kč, u specialistů 32 811 Kč a u technických a odborných pracovníků 26 410 Kč. Úředníci pobírali v průměru 20 922 Kč, pracovníci ve službách a prodeji 17 437 Kč, řemeslníci a opraváři 21 813 Kč, obsluha strojů a zařízení, montéři 21 013 Kč a pomocní a nekvalifikovaní pracovníci 14 620 Kč. S výjimkou zjištěných mezd ve službách a prodeji byly průměrné mzdy v kraji nižší než odpovídající hodnoty republikového průměru.

Podle podnikového výkaznictví ČSÚ vzrostly reálné mzdy v kraji o 2,4 %...

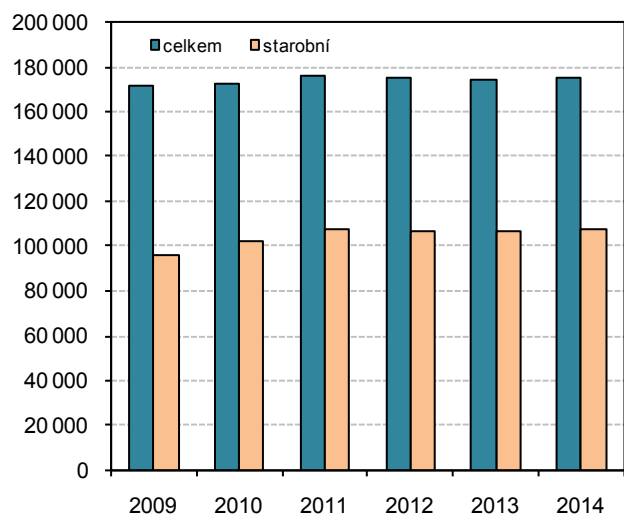
Strukturální šetření mezd je nutné odlišit od ostatních mzdových zjišťování. Hlavní rozdíl spočívá v tom, že jsou sledovány mzdy jednotlivých zaměstnanců, nikoliv celkové objemy mzdových prostředků na úrovni podniků či organizací. Podrobně jsou zjišťovány všechny složky hrubého výtěžku a také důležité personální identifikace (např. pohlaví, vzdělání nebo věk). Díky zcela odlišné metodice však nemůže průměrná mzda ze strukturálního šetření korespondovat s průměrnou mzdou zjišťovanou z podnikového výkaznictví ČSÚ. Z tohoto datového zdroje vyplývá, že průměrná hrubá měsíční mzda zaměstnanců s místem pracoviště v Olomouckém kraji se v loňském roce nominálně zvýšila o 2,8 % na 22 856 Kč. Reálná mzda v kraji vzrostla díky nízké inflaci o 2,4 %. V mezikrajském srovnání se Olomoucký kraj podle výše průměrné mzdy umístil na 11. místě před krajem Pardubickým, Zlínským a Karlovarským. Nejvyšší průměrné mzdy byly vypláceny v hl. m. Praze (33 347 Kč). Na celorepublikový průměr 25 686 Kč nedosáhlo 13 ze 14 krajů ČR.

5. Sociální zabezpečení

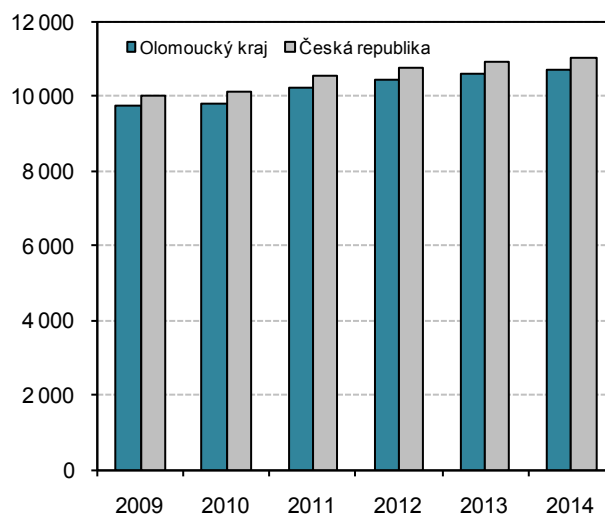
Starobní důchod pobíralo 107,7 tis. osob, tj. 16,9 % krajské populace...

V Olomouckém kraji žilo v prosinci loňského roku 175,1 tis. příjemců důchodů, což představovalo 27,5 % krajské populace. Oproti předchozímu roku 2013 se počet příjemců rozšířil o 527 osob, tj. o 0,3 %. Z celkového počtu všech příjemců pobírala největší část důchod starobní (61,5 %), dále důchod vdovský vč. kombinovaného (20,3 %), invalidní (12,9 %), vdovecký vč. kombinovaného (3,5 %) a sirotčí (1,7 %). Z důvodu invalidity 1. stupně pobíralo důchod 5,2 % příjemců, z důvodu invalidity 2. stupně 1,7 % příjemců a z důvodu invalidity 3. stupně 6,0 % příjemců.

Graf: Počet příjemců důchodů v Olomouckém kraji v letech 2009 až 2014



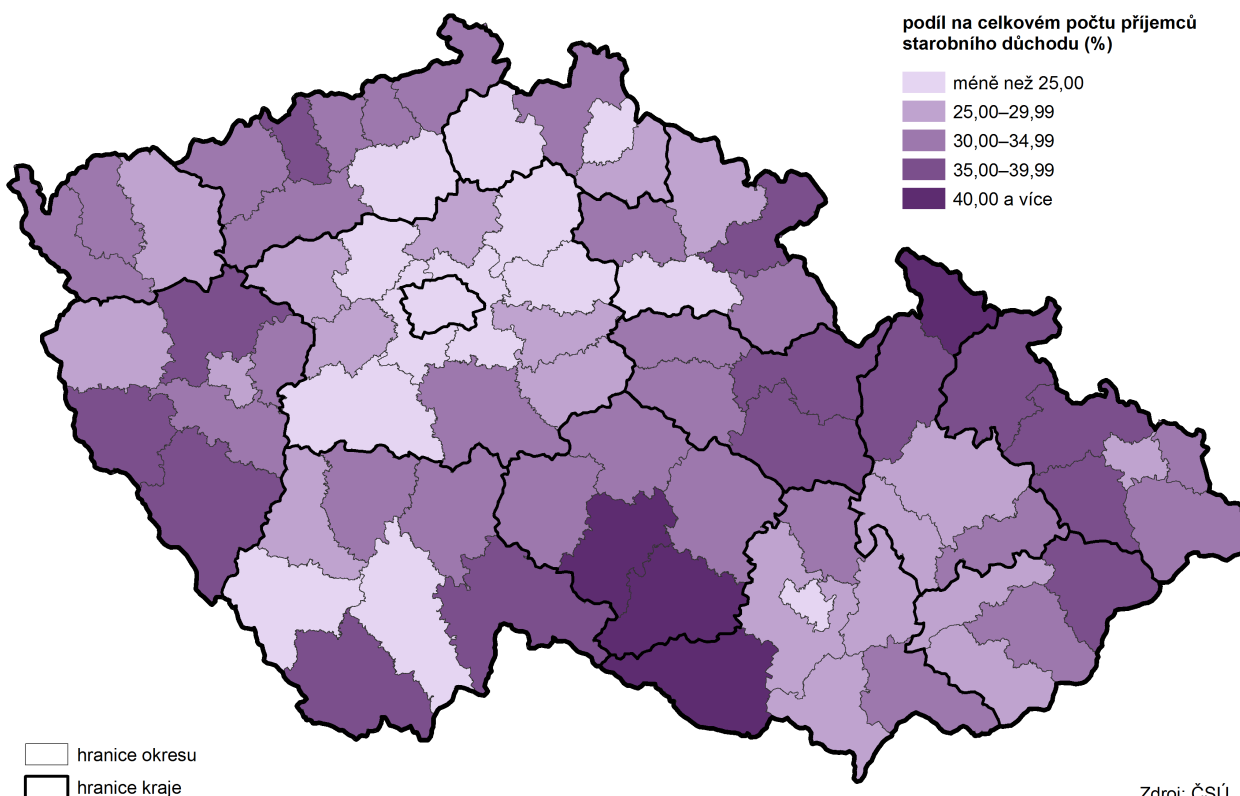
Graf: Průměrný starobní důchod v Olomouckém kraji a České republice v letech 2009 až 2014 (v Kč)



Průměrný starobní důchod činil 10 736 Kč...

Přesně 107 731 osob (meziročně o 0,9 % více) pobíralo starobní důchod v průměrné výši 10 736 Kč. To bylo o stokrát více než před rokem. Téměř třetina starobních důchodců zvolila předčasný odchod do důchodu. Celkem 49,4 tis. mužů pobíralo starobní důchod v průměrné výši 11 831 Kč, u 58,4 tis. žen činil průměr 9 811 Kč. V roce 2014 dosahoval průměrný starobní důchod 49,0 % mzdového mediánu, v roce 2009 byl v úrovni 45,9 %. Průměrné starobní důchody tak v letech 2009-2014 rostly trojnásobnou rychlostí než mediány mezd. Průměrně nejvyšší starobní důchody náležely mužům v okrese Olomouc (11 981 Kč), naopak nejnižší příslušely ženám v okrese Jeseník (9 430 Kč).

Příjemci předčasných starobních důchodů (bez souběhu) v okresech v prosinci 2014



Zdroj: ČSÚ

Průměrný vdovský důchod činil 11 075 Kč...

Průměrný starobní důchod v České republice měl na konci loňského roku hodnotu 11 075 Kč, což odpovídalo meziročnímu zvýšení o 1,0 %. Vdovský důchod, který v prosinci 2014 pobíralo 35,6 tis. žen Olomouckého kraje, činil v průměru 11 491 Kč. Průměrná hodnota invalidního důchodu činila 5 892 Kč (u 1. stupně), 6 581 Kč (u 2. stupně) a 10 035 Kč (u 3. stupně). Vdovecký důchod dosahoval průměru 12 659 Kč a sirotčí důchod 5 643 Kč.

6. Vzdělávání

Vysoký počet dětí v mateřských školách, rostoucí počet žáků na základních školách...

V uplynulém školním roce 2014/15 bylo v Olomouckém kraji situováno 376 mateřských, 297 základních a 94 středních škol (z toho 20 gymnázií). Na území kraje se současně nacházela 1 konzervatoř, 27 základních uměleckých škol, 8 vyšších odborných škol a 3 školy vysoké. Mateřské školy v kraji navštěvovalo 23,3 tis. dětí, což byl druhý nejvyšší počet za posledních 19 let. Na jednu třídu připadalo v průměru 23,1 dítěte. Do základních škol chodilo 51,5 tis. žáků. Po mnohaletém klesání počtu žáků v základních školách se ve školním roce 2010/11 situace otočila a jejich počty již čtvrtým rokem rostou. Jednu třídu navštěvovalo v průměru 19,1 žáka.

Na vysokých školách studovalo 22,5 tis. osob...

Ve středních školách (bez konzervatoře) bylo zřízeno 1 186 tříd denního studia, ve kterých studovalo 27,0 tis. žáků. Na jednu třídu připadalo v průměru 22,8 žáků, tedy nejméně za posledních 12 let. Základní umělecké školy navštěvovalo 14,1 tis. žáků, vyšší odborné školy, stejně jako v předchozím roce, 1,1 tis. studentů v denním studiu. Vysokoškolské studium se týkalo 22,5 tis. osob, z toho 21,5 tis. studentů navštěvovalo jednu z osmi fakult Univerzity Palackého v Olomouci. Počet absolventů s českým státním občanstvím klesl na 4 960 osob, což odpovídalo čtyřletému minimu.

7. Kriminalita a nehody

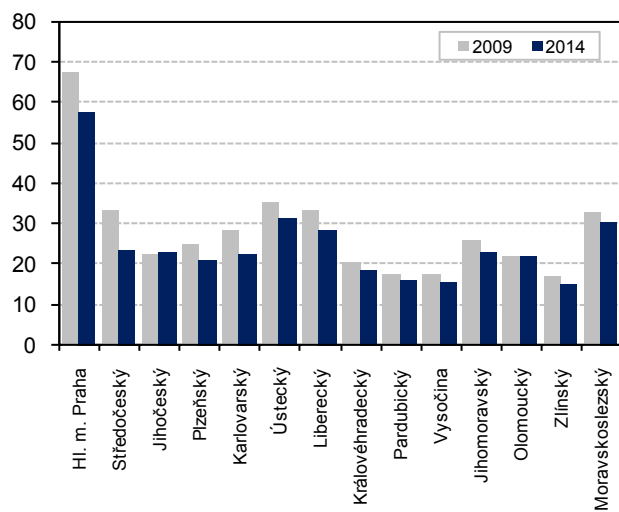
Nejvyšší koncentrace trestných činů byla na Jeseníku a Olomoucku...

V roce 2014 bylo na území Olomouckého kraje zjištěno 14,1 tis. trestných činů. V souvislosti s relativně příznivým výsledkem celkové kriminality zůstal pod svým dlouhodobým průměrem také počet zjištěných trestných činů v přepočtu na 1 000 obyvatel středního stavu (22,1). V porovnání s Českou republikou je kriminalita v Olomouckém kraji dlouhodobě nižší, v roce 2014 byla v mezikrajském srovnání šestá nejnižší. Relativně nejvíce zjištěných trestných činů bylo v rámci kraje spácháno v okresech Jeseník (26,7) a Olomouc (26,0). Na opačném pólu se umístily okresy Prostějov (19,8), Šumperk (18,9) a Přerov (18,7). Ze všech zjištěných trestných činů bylo 72,0 % klasifikováno jako kriminalita obecná a 12,2 % jako kriminalita hospodářská.

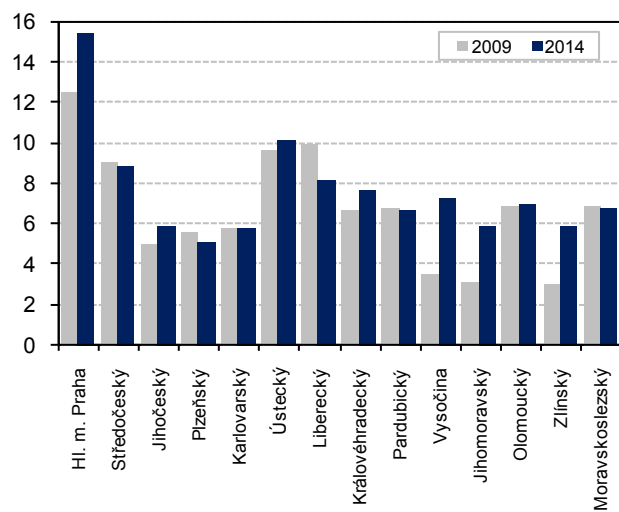
Nejvyšší nehodovost za posledních 6 let...

Policii ČR bylo v roce 2014 hlášeno 4 450 dopravních nehod, tj. o 0,4 % více než v roce předchozím. Na 1 000 obyvatel středního stavu připadalo 7,0 dopravních nehod, což bylo pod celorepublikovým průměrem (8,2). Ke zranění nebo usmrcení došlo u 1 230 dopravních nehod. Jejich počet se meziročně snížil o 4,9 %. O život u dopravních nehod přišlo 28 osob, dalších 152 osob bylo zraněno těžce. V případě usmrcení se jednalo o druhý nejnižší počet za posledních 19 let, v případě těžce raněných o vůbec nejnižší počet za sledované roky. Věcná škoda při loňských dopravních nehodách dosáhla 205,5 mil. Kč. Zatímco počet dopravních nehod se meziročně zvýšil, celková věcná škoda klesla na historické minimum.

Graf: Zjištěné trestné činy na 1 000 obyvatel středního stavu v letech 2009 a 2014



Graf: Dopravní nehody na 1 000 obyvatel středního stavu v letech 2009 a 2014



EKONOMICKÝ VÝVOJ

1. Makroekonomické ukazatele

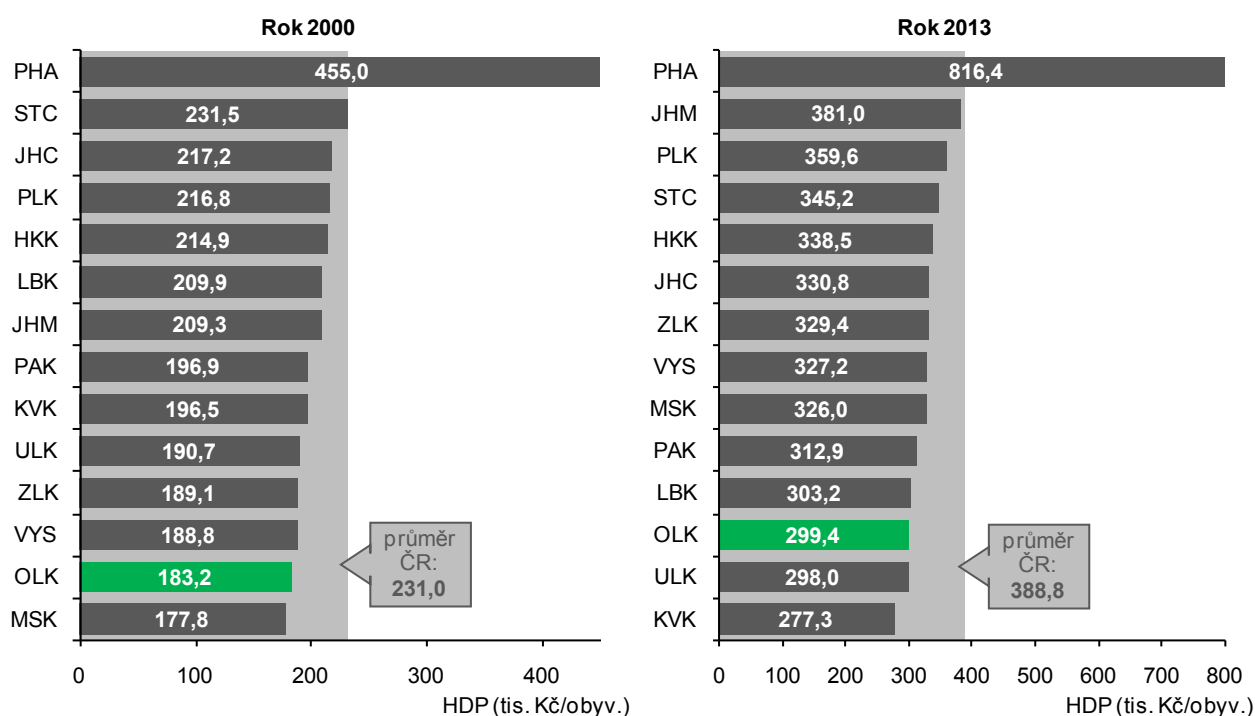
Ekonomická výkonnost kraje v roce 2013 na nižší úrovni než v roce 2008...

Dvouletý pokles regionálního HDP způsobil, že ekonomická výkonnost Olomouckého kraje byla v roce 2013 na nižší úrovni než v době vrcholící hospodářské konjunktury v roce 2008. Obdobné negativní zjištění potkalo 12 ze 14 krajů ČR. V rozporu s národním trendem se vyvíjel kraj Plzeňský, který nejlépe ze všech krajů překlenul složité období na počátku ekonomické recese, a kraj Jihomoravský, který pro změnu zaznamenal nejvyšší růst HDP v dvouletém období 2012–2013.

Rok 2011 posledním rokem hospodářského růstu podle HDP (+ 3,4 %)...

Prozatím poslední růst krajského HDP charakterizoval rok 2011. V důsledku předchozího i následného vývoje byl právě v tomto roce zaznamenán nejvyšší hrubý domácí produkt (ve stálých cenách) v dlouhé časové řadě 1995–2013. V přepočtu na 1 obyvatele se Olomoucký kraj s hodnotou 296,9 tis. Kč/obyv. posunul před kraj Liberecký a Karlovarský na 12. místo v mezikrajském srovnání. Čistý disponibilní důchod v Olomouckém kraji se díky meziročnímu růstu o 2,0 % zvýšil na 178,1 tis. Kč/obyv. V mezikrajském srovnání zaujal 12. místo a v porovnání s hodnotou republikového průměru byl nižší o 19,0 tis. Kč/obyv.

Graf: Hrubý domácí produkt na 1 obyvatele podle krajů ČR v letech 2000 a 2013 (v tis. Kč/obyv.)



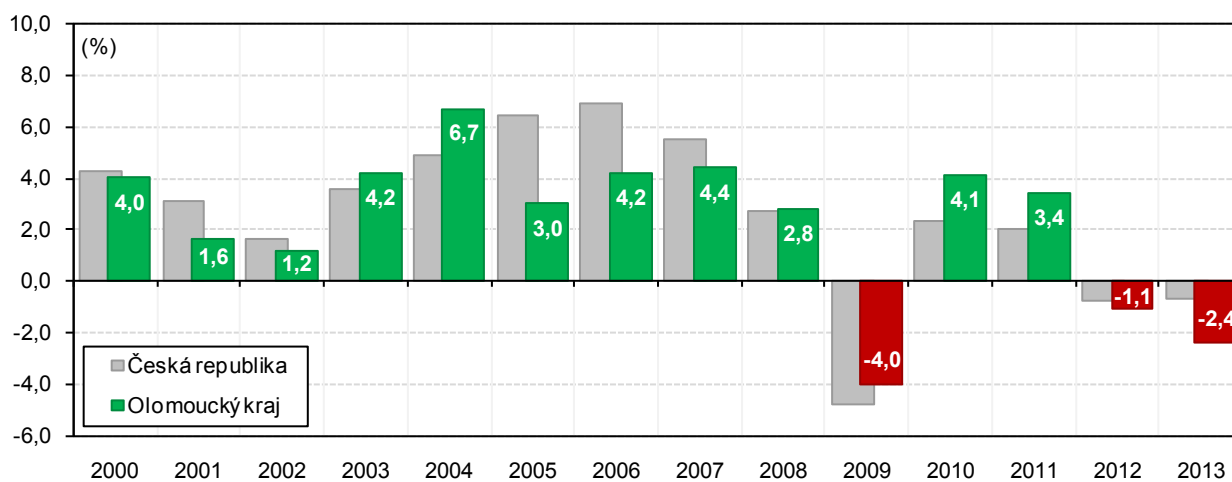
V roce 2012 krajské HDP na obyv. na 64 % průměru Evropské unie...

V roce 2012 se krajská hodnota HDP snížila o 1,1 %, což překonalo průměrný pokles ČR (o 0,8 %). V mezikrajském srovnání se Olomoucký kraj s hodnotou 300,6 tis. Kč/obyv. vrátil zpět na předposlední 13. místo. V porovnání s vyššími územními celky se krajská hladina HDP umístila na 78 % České republiky a 64 % Evropské unie. Svého prozatímního maxima dosáhla krajská hodnota čistého disponibilního důchodu. Meziročně se zvýšila na 115,3 mld. Kč, tj. na 180,7 tis. Kč/obyv. V relativním přepočtu se Olomoucký kraj umístil před krajem Moravskoslezským, Karlovarským a Ústeckým na 11. místě.

V roce 2013 čtvrtý nejvyšší propad krajského HDP mezi všemi kraji ČR...

Nepříznivý vývoj stavebnictví a zpracovatelského průmyslu (např. v odvětvích výroby nápojů nebo chemických látek a chemických přípravků) se podepsal pod jednocentním poklesem krajské hrubé přidané hodnoty na 170,9 mld. Kč. Klíčové postavení si uchoval zpracovatelský průmysl s podílem 30,2 %. V souvislosti s poklesem hrubé přidané hodnoty se snížila krajská úroveň hrubého domácího produktu (o 2,4 %). V přepočtu na 1 obyvatele se Olomoucký kraj s hodnotou 299,4 tis. Kč umístil na 12. místě. Krajská úroveň HDP se díky meziročnímu poklesu nacházela na 77 % průměru ČR a 63 % průměru Evropské unie. Relativní čistý disponibilní důchod klesl o 2,9 % na 175,4 tis. Kč/obyv., což odpovídalo 90 % národního průměru. V mezikrajském srovnání zaujal Olomoucký kraj 12. místo.

Graf: Meziroční změna HDP ve stálých cenách v letech 2000 až 2013 (v %)



2. Organizační statistika

Počet podnikatelských subjektů vzrostl na 138,3 tis....

Podle statistického registru ekonomických subjektů (RES), který je na základě zákona o státní statistické službě spravován Českým statistickým úřadem, bylo v kraji k 31. 12. 2014 evidováno 138,3 tis. podnikatelských subjektů. Meziroční růst činil 0,9 %. Podle právní formy podnikání bylo 27,3 tis. subjektů osobami právnickými a 111,1 tis. osobami fyzickými. V meziročním pohledu vzrostl jak počet osob právnických (o 2,7 %), tak počet osob fyzických (o 0,5 %). Nejvíce ekonomických subjektů sídlilo v okrese Olomouc (39,3 %), méně v okresech Přerov (19,3 %), Šumperk (17,4 %) a Prostějov (16,8 %) a nejméně v okrese Jeseník (7,3 %). V celé České republice se počet ekonomických subjektů zvýšil o 1,4 % na 2,73 mil. subjektů.

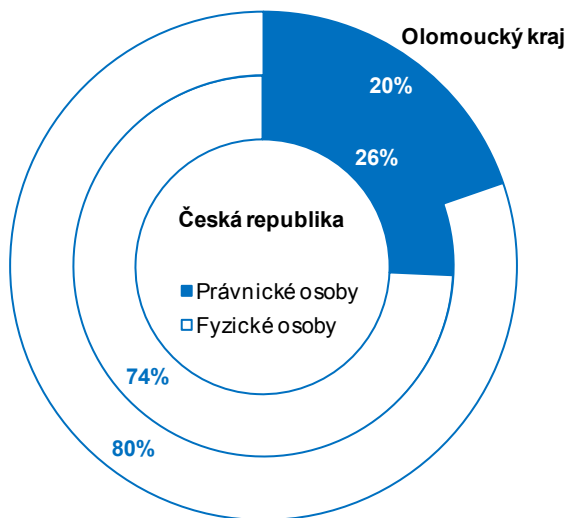
Nejvíce akciových společností v historii kraje...

Dalšího zvýšení se dočkal rovněž počet obchodních společností. Dynamika růstu posledních let sice není tak vysoká jako v 90. letech minulého století, přesto byl růstový trend zachován. V celém kraji došlo k 4,5% růstu na 13 084 obchodních společností. Na konci loňského roku bylo v kraji registrováno 783 akciových společností, tj. nejvíce v historii kraje. Na rozdíl od obchodních společností dosahuje statistika státních podniků trendu přesně opačného. Jestliže v roce 1990 bylo v České republice 3,5 tis. státních podniků, v loňském roce jejich počet poklesl na 223. Obdobně se situace vyvinula také v Olomouckém kraji, kde v závěru loňského roku sídlilo 5 státních podniků, tj. nejméně v historii kraje.

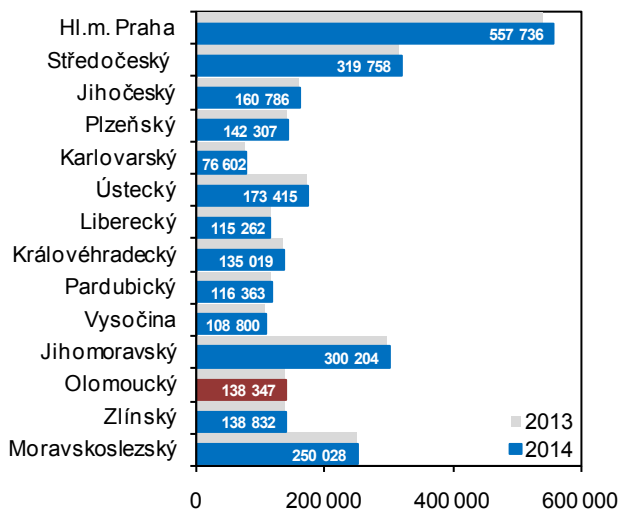
V kraji 5,5 % živnostníků z celkového počtu v ČR...

Podle stavu k 31. 12. 2014 bylo v kraji registrováno 98,1 tis. živnostníků, tedy o 2,5 % více než před rokem. Jejich počet vzrostl ve všech okresech kraje. Jejich podíl na všech ekonomických subjektech v kraji činil 70,9 %.

Graf: Struktura ekonomických subjektů v Olomouckém kraji a ČR k 31. 12. 2014



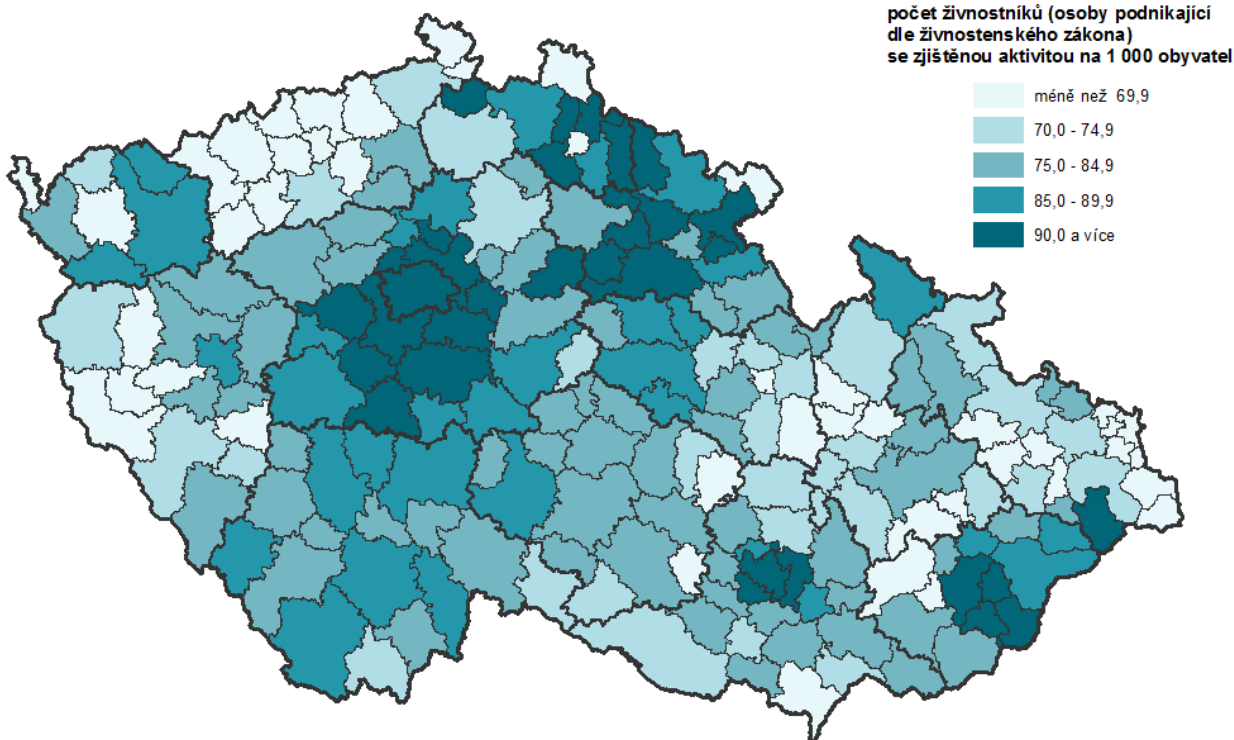
Graf: Ekonomické subjekty podle krajů ČR k 31. 12. 2014



V kraji 32 podniků s 500 a více zaměstnanci...

Pozitivně se uplynulý rok promítl do celkového počtu středních zaměstnavatelů se sídlem v Olomouckém kraji. K poslednímu dni loňského roku bylo v kraji evidováno 89 velkých podniků s 250 a více zaměstnanci (pokles o 3,3 %). Zatímco počet středních podniků s 50-249 zaměstnanci vzrostl o 2,9 % na 601 podniků, počet podniků s 6-49 zaměstnanci klesl na 3 772 (pokles o 1,2 %).

Živnostníci ve správních obvodech obcí s rozšířenou působností k 31. 12. 2014



hranice SO ORP
hranice kraje

Zdroj: ČSÚ

3. Zemědělství

Na 30 % osetých ploch byla pšenice, na 20 % ječmen...

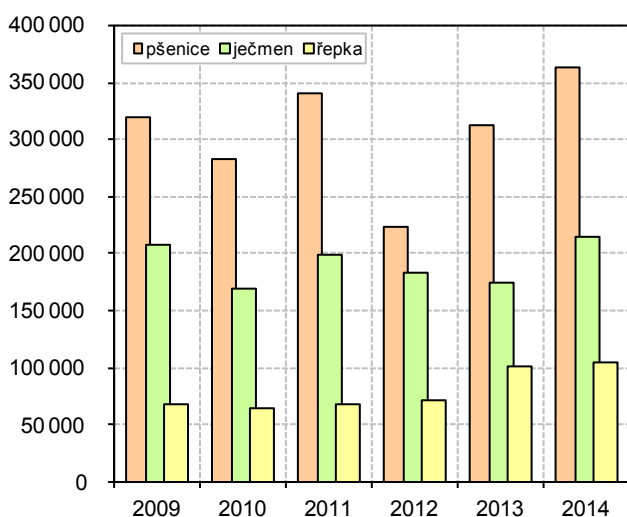
Na území Olomouckého kraje se v uplynulém roce nacházelo 278,6 tis. hektarů zemědělské půdy. Orná půda zabírala 206,0 tis. hektarů (39,1 % z výměry kraje). Osevní plochy zemědělských podniků se sídlem v kraji se meziročně mírně snížily na 174,8 tis. hektarů. Ve srovnání s rokem 2009 došlo k úbytku o 6,1 tis. hektarů, tj. o 3,4 %. V celé České republice se výměra osevních ploch snížila na 2,47 mil. hektarů. Osevní plochy obilovin se v Olomouckém kraji zmenšily o 1,8 % na 99,0 tis. ha. Poprvé v historii kraje bylo obilí oseto na menší ploše než stotisíc hektarů. Osevní plochy pšenice, nejrozšířenější obiloviny v kraji, se udržely na předloňské úrovni (52,6 tis. ha). Osevní plochy ječmene se meziročně mírně zvýšily (35,7 tis. ha), přesto zůstaly druhé nejnižší v historii kraje. Meziročně větší osevní plochy se týkaly např. píce na orné půdě (o 6,2 % na 28,6 tis. ha) nebo cukrovky technické (o 1,0 % na 12,0 tis. ha).

Rekordní hektarové výnosy pšenice, ječmene,...

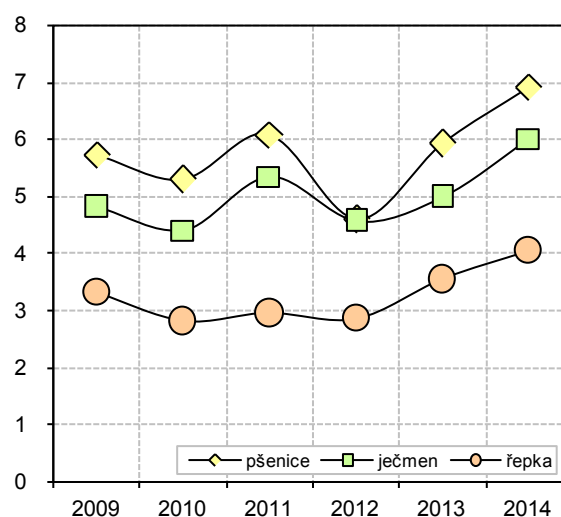
I přes zmenšené osevní plochy došlo v uplynulém roce v důsledku příhodných klimatických podmínek k mimořádně vydařené sklizni obilovin. V roce 2014 se sklídilo 653,0 tis. tun obilí, což představovalo meziroční růst sklizni o 16,5 %. Z nejvýznamnějších obilovin bylo sklizeno 363,6 tis. tun pšenice (nejvíce v historii kraje) a 214,5 tis. tun ječmene. Tradičně nadprůměrný zůstal v mezikrajském srovnání i celkový výnos obilovin. Vykázaná hodnota 6,60 t/ha byla dokonce nejvyšší za sledované roky. Hektarový výnos pšenice činil 6,91 tun (nejvíce v historii kraje), u ječmene dosáhl 6,02 tun (nejvíce v historii kraje).

Bez započtení Prahy se v obou případech jednalo o nejvyšší hektarové výnosy v zemi. V Olomouckém kraji se současně sklídilo 6,0 tis. tun ovsu a 5,8 tis. tun žita.

Graf: Sklizeň pšenice, ječmene a řepky v zemědělských podnicích se sídlem v Olomouckém kraji v letech 2009 až 2014 (v t)



Graf: Hektarový výnos pšenice, ječmene a řepky v zemědělských podnicích se sídlem v Olomouckém kraji v letech 2009 až 2014 (v t/ha)



...cukrovky technické, řepky...

V důsledku větších osevních ploch a příznivého klimatu byla podpořena produkce cukrovky technické. Sklízeno bylo 857,2 tis. tun (meziroční nárůst o 16,6 %), což odpovídalo rekordnímu výnosu 71,33 t/ha. Příhodné počasí stálo také za loňskou nadúrodou řepky. I přes zmenšené osevní plochy se sklídilo 105,3 tis. tun řepky. Výnos 4,04 t/ha byl nejvyšší v historii kraje.

**...pícnin na orné půdě,
kukuřice na zeleno a siláž,
olejnin i trvalých travních
porostů...**

Mimořádná úroda se týkala i dalších plodin v Olomouckém kraji. Nejvyšších hektarových výnosů v historii kraje bylo dosaženo například u pícnin na orné půdě (8,37 t/ha) nebo u kukuřice na zeleno a siláž (44,63 t/ha). Loňská sklizeň pícnin na orné půdě (v hodnotě sena) činila 239,7 tis. tun a byla nejvyšší za posledních 13 let. Kukuřice na zeleno a siláž se sklídilo 726,7 tis. tun, což byl nejlepší výsledek v historii kraje. Sklizeň brambor, méně typické plodiny Olomouckého kraje, byla o 30,1 % vyšší než před rokem a činila 12,2 tis. tun. Nejvyšší hektarové výnosy v historii kraje byly vykázány také u olejnin (při výnosu 3,51 t/ha se sklídilo 112,6 tis. tun) a trvalých travních porostů (při výnosu 3,73 t/ha se sklídilo 246,1 tis. tun).

**Stav skotu, prasat i drůbeže
meziročně vzrostl...**

Ze soupisů hospodářských zvířat v Olomouckém kraji, které se provádí každoročně vždy k 1. 4., vyplývá, že stav skotu, prasat i drůbeže se meziročně zvýšil. Na základě výsledků šetření k 1. 4. 2014 bylo v kraji chováno 92,1 tis. skotu (meziroční nárůst o 1,7 %), 96,8 tis. prasat (meziroční nárůst o 9,4 %) a 470,8 tis. drůbeže (meziroční nárůst o 5,5 %). Stav drůbeže byl i přes meziroční růst na 29,4 % stavu z roku 2000. Při podrobnějším ohledání bylo v kraji chováno 38,6 tis. kusů krav, 5,9 tis. kusů prasníc a 170,4 tis. kusů slepic.

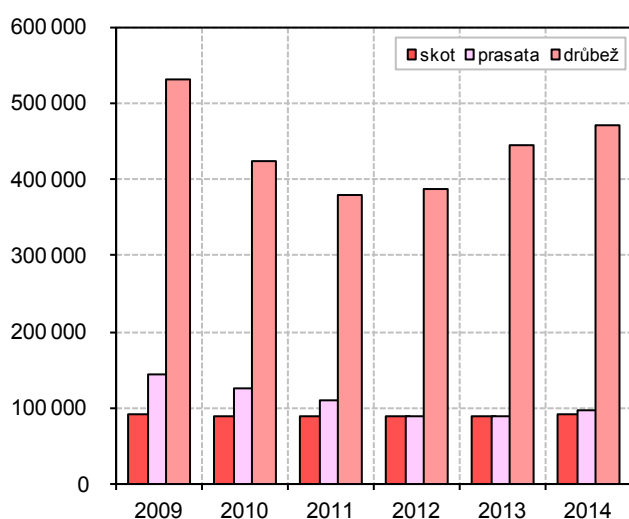
**Výroba masa klesla kvůli
snížené produkci
vepřového...**

Krajská hodnota výroby masa v jateční hmotnosti (bez drůbežního) činila v loňském roce 22,7 tis. tun. Celkový meziroční pokles, který byl zapříčiněn zejména sníženou produkcí vepřového, dosáhl 1,2 %. Jestliže výroba vepřového masa klesla o 1,5 % na 20,7 tis. tun, výroba hovězího masa meziročně vzrostla o 2,2 % na 2,0 tis. tun.

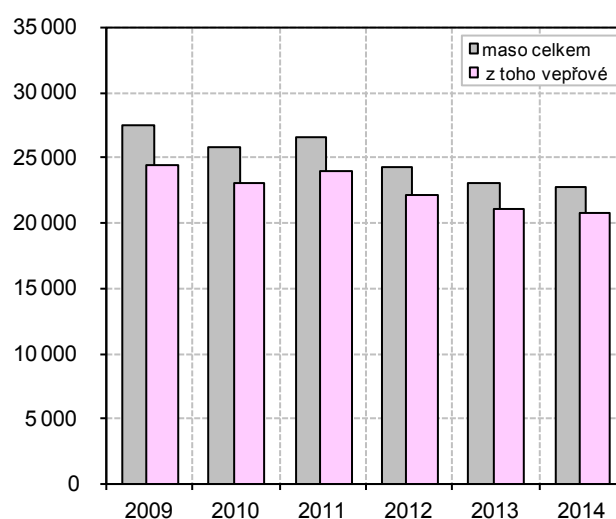
**Průměrná roční dojivost
krav nejvyšší od roku 2001...**

V uplynulém roce bylo v kraji vyprodukováno 197,3 mil. litrů mléka (meziroční nárůst o 2,5 %) a sneseno 44,2 mil. konzumních vajec (meziroční pokles o 6,6 %). Výroba mléka byla nejvyšší za posledních pět let. Průměrná roční dojivost krávy se zvýšila na 7,9 tis. litrů a byla nejvyšší od roku 2001. Nad republikovým průměrem se vedle dojivosti umístila i průměrná snáška vajec na jednu nosnici, která v Olomouckém kraji činila 302,1 vajec.

*Graf: Hospodářský stav skotu, prasat a drůbeže
v zemědělských podnicích se sídlem v Olomouckém
kraji v letech 2009 až 2014*



*Graf: Výroba masa v jateční hmotnosti
(bez drůbežního) v zemědělských podnicích se sídlem
v Olomouckém kraji v letech 2009 až 2014 (v t)*



4. Průmysl

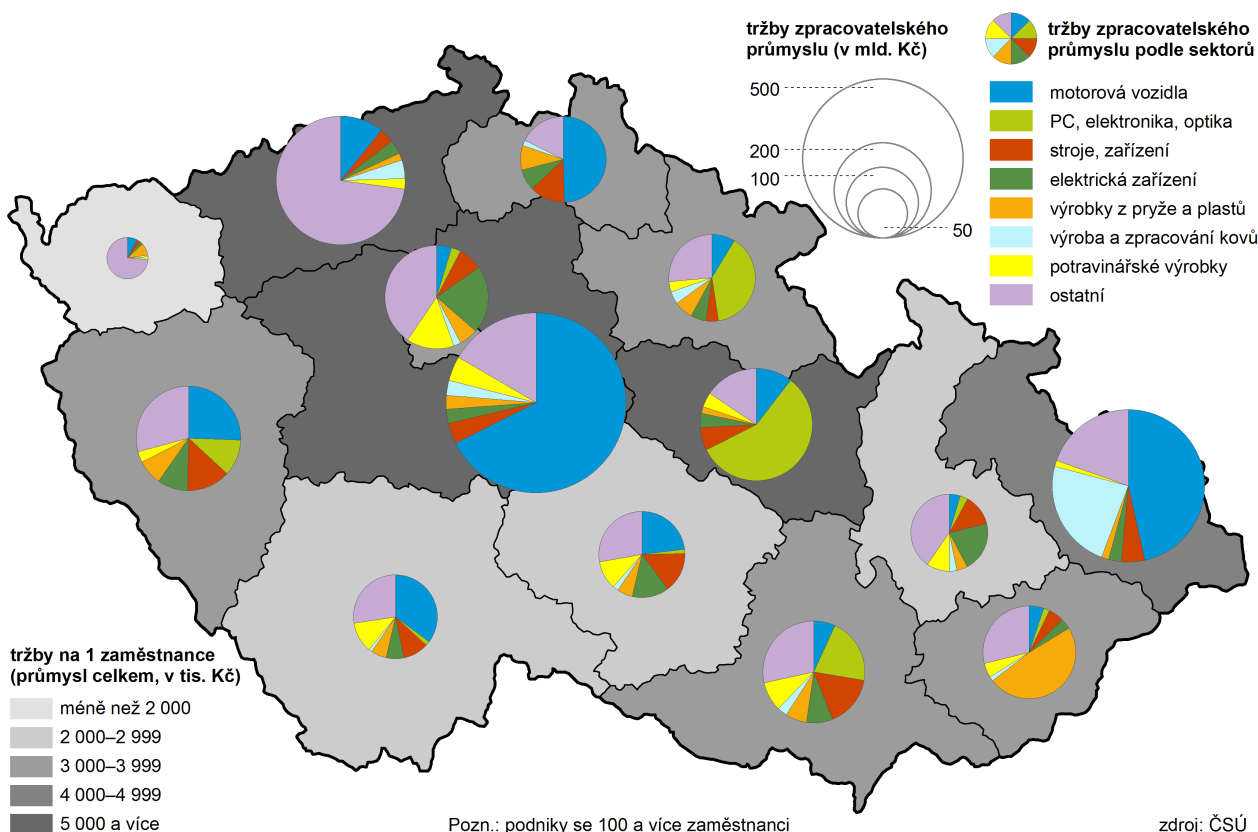
V největších průmyslových podnicích vzrostl počet zaměstnanců...

V Olomouckém kraji sídlilo v loňském roce 146 průmyslových podniků se 100 a více zaměstnanci. Jejich celkový počet byl nejnižší za posledních 12 let. Průměrný evidenční počet fyzických osob zaměstnaných v těchto podnicích se zvýšil na 40,9 tis. osob, což odpovídalo meziročnímu nárůstu o 4,5 %. Průměrná hrubá měsíční mzda zaměstnanců vzrostla na 25 167 Kč a oproti celostátnímu průměru zaostávala o 3 053 Kč.

Třetí nejvyšší tržby od roku 2000...

Po dramatickém poklesu tržeb za prodej vlastních výrobků a služeb průmyslové povahy v roce 2009 se situace v následujícím roce stabilizovala, aby v letech 2011 a 2012 došlo k obnově růstového trendu. Po mírném meziročním poklesu v roce 2013 se tržby největších průmyslových podniků sídlících v kraji v loňském roce zvýšily o 8,5 % na 111,1 mld. Kč (bez DPH). Na celkových tržbách v zemi (3,29 bil. Kč) se Olomoucký kraj podílel z 3,4 %. Zmíněná kategorie tržeb se tímto přiblížila průměru let 2007 a 2008 (114,2 mld. Kč) a byla třetí nejvyšší od roku 2000. V roce 2014 však průmyslové podniky zaměstnávaly o cca 12,8 tis. osob méně než v letech 2007 a 2008.

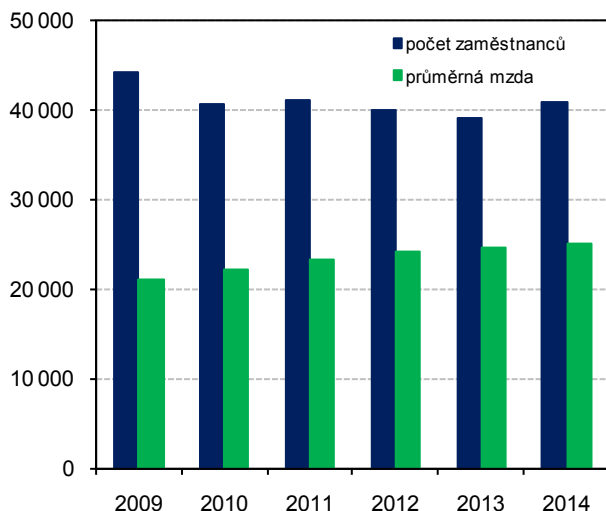
Tržby z prodeje vlastních výrobků a služeb průmyslové povahy v krajích v roce 2014



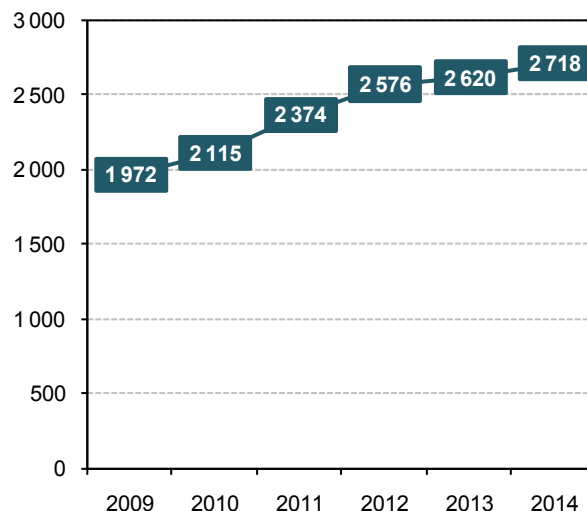
Nejvyšší produktivita v historii kraje...

Na 1 zaměstnance připadaly tržby ve výši 2,7 mil. Kč, což odpovídalo nejvyšší produktivitě v historii kraje. Tržby za přímý vývoz vlastních výrobků a služeb průmyslové povahy tvořily dvě třetiny z celkových tržeb. Meziročně vzrostly na 74,2 mld. Kč (bez DPH) a byly nejvyšší v historii Olomouckého kraje.

Graf: Průměrný evidenční počet zaměstnanců a jejich průměrné hrubé měsíční mzdy v průmyslových podnicích se 100 a více zaměstnanci se sídlem v Olomouckém kraji v letech 2009 až 2014



Graf: Tržby (bez DPH) z prodeje vlastních výrobků a služeb průmyslové povahy (běžné ceny) na 1 zaměstnance v letech 2009 až 2014 (v tis. Kč)



Dominantní postavení zastává průmysl zpracovatelský, nejvíce osob zaměstnává výroba elektrických zařízení,...

V podnicích se 100 a více zaměstnanci v odvětví zpracovatelského průmyslu bylo vloni zaměstnáno 40,5 tis. osob, tj. o 4,9 % osob více než v roce předchozím. Jejich průměrná hrubá měsíční mzda činila 24 592 Kč. Tržby největších podniků zpracovatelského průmyslu sídlících v kraji za prodej vlastních výrobků a služeb průmyslové povahy se zvýšily o 8,6 % na 110,7 mld. Kč (bez DPH). Na celkových tržbách se tak podílely z 99,6 %. Nejvíce osob bylo zaměstnáno v odvětví výroby elektrických zařízení. Jejich celkový počet v meziročním vyjádření vzrostl o 18,6 % na 6,2 tis. zaměstnanců. Mezi další významné zaměstnavatele patřila výroba strojů a zařízení jinde neuvedených (meziroční pokles o 1,9 % na 5,8 tis. zaměstnanců), výroba kovových konstrukcí a kovodělných výrobků, kromě strojů a zařízení (meziroční nárůst o 5,9 % na 4,7 tis. zaměstnanců), výroba počítačů, elektronických a optických přístrojů a zařízení (meziroční nárůst o 3,5 % na 3,3 tis. zaměstnanců) a výroba potravinářských výrobků (meziroční nárůst o 7,8 % na 3,2 tis. zaměstnanců).

...kde byly vykázány i nejvyšší tržby...

Největší tržby vykázala odvětví s největším počtem zaměstnanců, tj. odvětví výroby elektrických zařízení (20,3 mld. Kč), výroby strojů a zařízení jinde neuvedených (12,6 mld. Kč), výroby kovových konstrukcí a kovodělných výrobků, kromě strojů a zařízení (7,1 mld. Kč) a výroby potravinářských výrobků (3,9 mld. Kč).

5. Stavebnictví

Průměrná mzda zaměstnanců ve stavebnictví na 84,6 % průměru ČR...

V Olomouckém kraji sídlilo v loňském roce 21 stavebních podniků s 50 a více zaměstnanci. Průměrný evidenční počet fyzických osob zaměstnaných v těchto podnicích se meziročně snížil o 11,0 % na 2 500, což byl nejnižší počet posledních let. Produktivita práce ze základní stavební výroby vzrostla na 1,8 mil. Kč, čímž dorovnála republikový průměr. Průměrná hrubá měsíční mzda zaměstnanců v největších stavebních podnicích sídlících v kraji vzrostla na 25 179 Kč.

Objem prací největších stavebních podniků sídlících v kraji o čtvrtinu vzrostl...

Výsledný objem stavebních prací základní stavební výroby 25 největších stavebních podniků sídlících v kraji se meziročně zvýšil o 26,0 % na 4,5 mld. Kč (v běžných cenách). Z této hodnoty připadalo 3,0 mld. Kč na stavby pozemní (meziroční růst o 43,6 %) a 1,5 mld. Kč na stavby inženýrské (meziroční růst o 2,1 %). Celkový objem stavebních prací na území Olomouckého kraje vyprodukovaných podniky s 20 a více zaměstnanci klesl o 13,1 % na 10,4 mld. Kč (v běžných cenách), což byla nejnižší úroveň za posledních 15 let. Na celorepublikové hodnotě (238,3 mld. Kč) se podílel ze 4,3 %. U bytových budov klesly stavební práce na 1,1 mld. Kč (patnáctileté minimum), u nebytových budov klesly na 3,8 mld. Kč a u inženýrských staveb na 4,3 mld. Kč. Pro veřejného zadavatele byly realizovány stavební práce v hodnotě 5,1 mld. Kč, což bylo o 12,0 % více než v roce 2013.

Počet vydaných stavebních povolení klesl na své minimum...

V loňském roce bylo vydáno 4 119 stavebních povolení, tj. meziročně o 2,3 % méně než v roce 2013. Tímto bylo dosaženo jejich nejnižšího počtu v historii kraje. Ze všech povolení připadalo 1 380 na budovy bytové (33,5 % z celku), 1 113 na budovy nebytové (27,0 % z celku) a 494 na stavby na ochranu životního prostředí (12,0 % z celku). V podrobnějším členění lze uvést, že úředně bylo povoleno 564 nových bytových budov a 443 nových budov nebytových.

Orientační hodnota nové bytové budovy dosáhla 3,5 mil. Kč...

Podle předběžných údajů činila orientační hodnota staveb povolených v loňském roce na území Olomouckého kraje 10,5 mld. Kč. Jednalo se o nejnižší hodnotu za posledních 12 let. Průměrná orientační hodnota jedné povolené stavby činila 2,5 mil. Kč. Hodnota nové bytové budovy dosáhla v průměru 3,5 mil. Kč a nové nebytové budovy 4,9 mil. Kč.

Nejnižší počet zahájených bytů od roku 1996...

Také loňský rok se nesl ve znamení přetrvávající recese českého stavebnictví a nízkého výkonu bytové výstavby. V průběhu roku 2014 byla zahájena výstavba 1 065 bytů. I díky meziročnímu propadu o 11,8 % se jednalo o nejnižší hodnotu za posledních 19 let. Při nízké developerské aktivitě a utlumené výstavbě bytových domů zůstávají hlavním motorem současné výstavby domy rodinné. V nich bylo v loňském roce zahájeno 566 bytů, tj. 53,1 % z celku. Jednalo se o nejnižší počet za posledních 18 let. V novostavbách bytových domů bylo zahájeno 131 jednotek (12,3 % z celku) a v rámci změn již dokončených rodinných a bytových domů 108 jednotek (10,1 % z celku). Nejvíce bytů v novostavbách rodinných i bytových domů bylo zahájeno na Olomoucku.

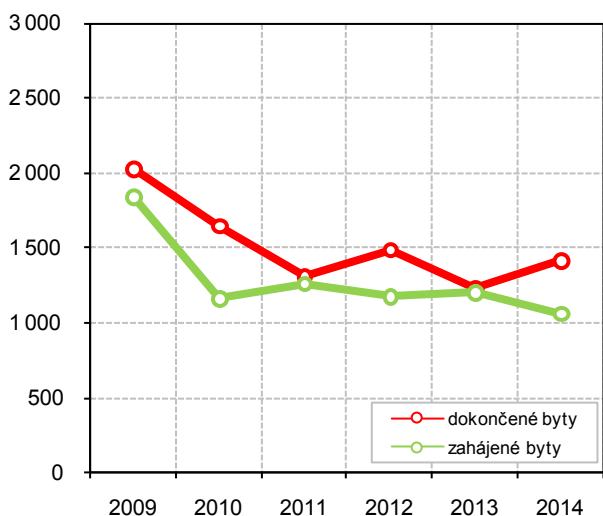
Podíl dokončených bytů v rodinných domech klesl na pětileté minimum a činil 53,5 %...

Jestliže u zahájených bytů byl zaznamenán meziroční propad, pro dokončené byty platil trend opačný. V roce 2014 bylo v Olomouckém kraji dokončeno 1 420 bytů, tedy o 15,4 % bytů více než v roce předchozím. Po hl. m. Praze zaznamenal Olomoucký kraj v klíčovém ukazateli bytové výstavby druhý nejvyšší meziroční nárůst. Průměrná obytná plocha v kraji dokončených bytů činila 72,9 m² a po hl. m. Praze byla nejnižší v ČR. Zatímco v novostavbách rodinných domů bylo dokončeno 760 bytů (53,5 % z celku), v novostavbách bytových domů 404 bytů (28,5 % z celku). V rámci nástaveb, přístaveb a vestaveb bylo dokončeno 100 bytových jednotek (7,0 % z celku).

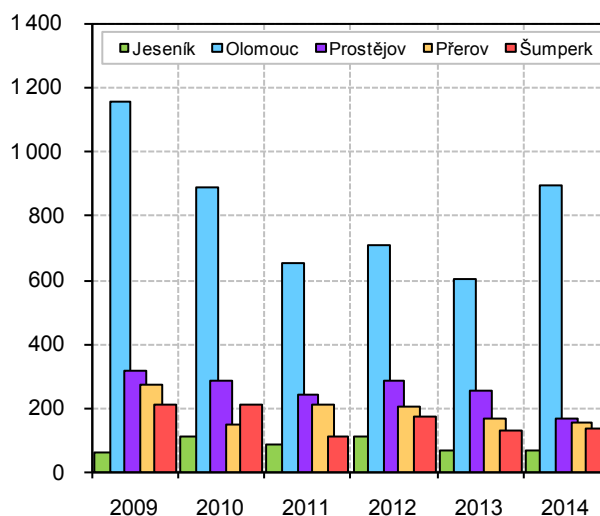
Meziroční růst počtu dokončených bytů v okrese Olomouc nejvyšší v ČR...

Nejvíce se výstavba dokončovala na Olomoucku. V okrese Olomouc bylo vloni zkolaudováno 893 bytových jednotek, tj. 62,9 % z celého kraje. Jejich meziroční přírůstek činil 48,1 % a byl nejvyšší mezi všemi okresy ČR. Meziroční úbytek dokončených bytů zasáhl okresy Přerov (o 7,2 %) a Prostějov (o 34,9 %).

Graf: Zahájené a dokončené byty v Olomouckém kraji v letech 2009 až 2014



Graf: Dokončené byty podle okresů Olomouckého kraje v letech 2009 až 2014



V kraji 5,9 % dokončených bytů z celé ČR...

Při relativním srovnání všech pěti okresů Olomouckého kraje bylo nejméně bytů dokončeno na Šumpersku (1,09 bytu na 1 000 obyvatel středního stavu), naopak nejvíce bytů se dokončilo na Olomoucku (3,83). V celém kraji bylo dokončeno 2,23 bytu na 1 000 obyvatel středního stavu. V rámci České republiky bylo nejvyššího relativního počtu dokončených bytů zaznamenáno v hl. m. Praze (3,88), naopak nejnižšího v kraji Ústeckém (0,90). Celorepublikový průměr činil 2,28 bytu na 1 000 obyvatel středního stavu.

6. Doprava

Struktura silniční sítě bez výrazných změn...

Silniční síť Olomouckého kraje zahrnovala k 1. 1. 2015 komunikace o délce 3 572 km, což bylo o necelé 3 km více než v roce předchozím. Nejvýznamnější meziroční přírůstek byl zaznamenán v okrese Šumperk (o 4,4 km), nejvyšší meziroční úbytek v okrese Přerov (o 1,1 km). Nejhustší silniční síť náležela okresu Prostějov (0,9 km silnic na 1 km²), naopak nejnižší okresu Jeseník (0,4 km silnic na 1 km²). V loňském roce se v celém kraji nacházelo 36 km dálnic, 440 km silnic 1. tříd (z toho 91 km rychlostních komunikací), 926 km silnic 2. tříd a 2 170 km silnic 3. tříd.

V kraji registrováno čtvrt miliónu osobních aut...

V celém kraji bylo k 31. 12. 2013 provozováno 249,0 tis. osobních aut, což odpovídalo meziročnímu nárůstu o 0,5 %. Počet motocyklů vzrostl o 0,5 % na 60,7 tis. a počet nákladních aut klesl o 1,1 % na 29,9 tis.

7. Cestovní ruch

S klesajícím počtem hromadných ubytovacích zařízení klesl počet pokojů i stálých lůžek...

V Olomouckém kraji se v roce 2014 nacházelo 461 hromadných ubytovacích zařízení. Ve srovnání s rokem předchozím došlo k poklesu o 48 zařízení. S klesajícím počtem hromadných ubytovacích zařízení se snížil také relativní počet v nich situovaných pokojů (13,8 pokojů na 1 000 obyvatel středního stavu). O 12,3 % poklesl v meziročním pohledu celkový počet lůžek a v roce 2014 tak bylo k dispozici 22 621 lůžek.

V Olomouckém kraji ubytováno 3,1 % ze všech hostů v ČR...

Cestovní ruch v Olomouckém kraji vykázal v roce 2014 sestupnou tendenci. Podle zjištěných údajů ČSÚ využilo služeb krajských hromadných ubytovacích zařízení 487,6 tis. hostů, kteří zde strávili 1 598,0 tis. nocí. Celkový počet ubytovaných hostů se vrátil pod půlmilionovou hranici díky slabšímu zájmu domácích turistů. Ten zapříčinil i pokles přenocování. Průměrná délka ubytování se naopak nepatrně zvýšila. Jeden host strávil v hromadném ubytovacím zařízení 3,3 noci, tj. o 0,1 noci více než v roce 2013.

V srpnu 2014 nejvíce turistů za poslední 3 roky...

Za dvanáct měsíců roku 2014 bylo v hromadných zařízeních Olomouckého kraje ubytováno 487,6 tis. hostů. Tradičně nejméně ubytovaných návštěvníků připadalo během loňského roku na prosinec (27,7 tis.). Nejvíce návštěvníků přivítal Olomoucký kraj v letních měsících, tedy v červnu (49,8 tis.), červenci (55,7 tis.) a srpnu (60,9 tis.).

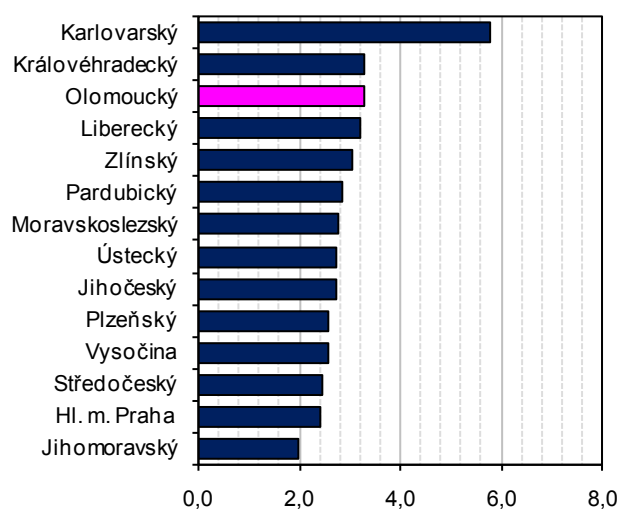
Celkem 77,8 % hostů tvořili Češi, ze zahraničních hostů převládali Slováci...

Ze všech vloni ubytovaných bylo 379,3 tis. hostů domácích (tzv. rezidentů) a 108,3 tis. hostů zahraničních (tzv. nerezidentů). Zatímco počet rezidentů se meziročně snížil o 6,2 %, počet nerezidentů se zvýšil o 0,3 %. Téměř 47,8 % všech zahraničních hostů pocházelo ze sousedních zemí. Zcela nejvíce hostů přicestovalo ze Slovenska (17,2 tis.), Německa (15,5 tis.) a Polska (13,9 tis.).

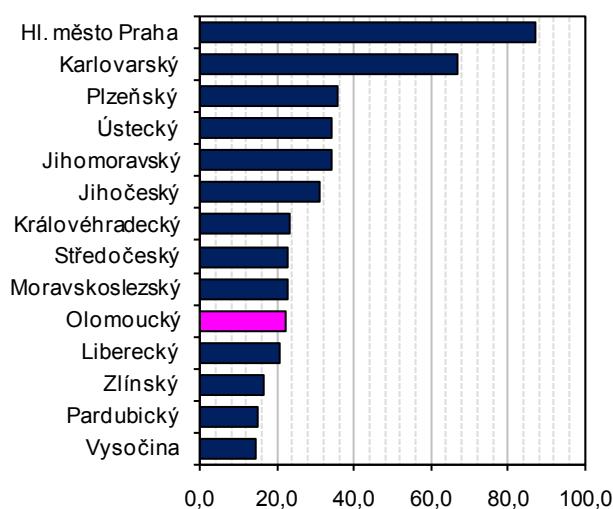
Nejatraktivnějším měsícem byl srpen, nejméně atraktivním prosinec...

Ve sledovaném roce 2014 strávili výše uvedení hosté v krajských hromadných ubytovacích zařízeních celkem 1 598,0 tis. nocí, tedy o 1,7 % méně než v roce 2013. Obdobně jako v případě ubytovaných hostů byl nejnižší počet přenocování zaznamenán v prosinci (78,0 tis.), zcela nejvyšší počet nocí byl vykázán v srpnu (215,1 tis.). Z celkového počtu strávených nocí připadalo 1 372,0 tis. nocí na rezidenty a 226,0 tis. nocí na nerezidenty. Přenocování domácích hostů se meziročně snížilo o 2,2 %, přenocování zahraničních hostů se naopak o 1,7 % zvýšilo. Nejvíce zde nocovali turisté z Německa (38,3 tis. nocí), Slovenska (37,0 tis.) a Polska (30,6 tis.).

Graf: Průměrná délka přenocování hostů v hromadných ubytovacích zařízeních podle krajů ČR v roce 2014 (v nocích)



Graf: Podíl zahraničních hostů v hromadných ubytovacích zařízeních podle krajů ČR v roce 2014 (v %)



Průměrná délka přenocování činila 3,3 noci... Z prvních deseti nejčastěji přijíždějících národností zde v průměru nejdéle nocovali hosté ze Spojených států amerických (2,7 noci), Německa (2,5 noci) a Spojeného království (2,4 noci), naopak průměrně nejkratší přenocování patřilo návštěvníkům z Litvy (1,4 noci). Průměrná délka přenocování u zahraničních hostů činila 2,1 noci, u domácích hostů 3,6 noci.

Více času lidé trávili v lázních... V lázních Olomouckého kraje bylo v loňském roce ubytováno 61,2 tis. hostů, kteří zde strávili 593,7 tis. nocí. V meziročním pohledu se zvýšil jak počet ubytovaných hostů (o 4,6 %), tak počet přenocování (o 13,3 %). Průměrná délka přenocování činila 9,7 noci.

1. Chráněná území

**Chráněná krajinná oblast
Jeseníky a Litovelské
Pomoraví...**

Na území Olomouckého kraje byly podle stavu z roku 2013 evidovány 2 chráněné krajinné oblasti a 152 maloplošných chráněných území. Jejich celková rozloha činila 58,8 tis. ha. Počet chráněných území a jejich rozloha se meziročně nezměnila.

2. Vodovody a kanalizace

**Podíl osob zásobovaných
vodou z vodovodů činil
90,5 %...**

Délka vodovodní sítě Olomouckého kraje činila v uplynulém roce 4 501 km, čímž byla o 24 km delší než před rokem. Podíl obyvatel zásobovaných vodou z vodovodů dosáhl 90,5 % a byl čtvrtý nejnižší v mezikrajském srovnání. Celorepublikový průměr činil 94,2 %. V celém kraji bylo osazeno 126,0 tis. vodoměrů a 122,8 tis. vodovodních přípojek. Počet úpraven vody vzrostl ze 116 (v roce 2009) na 143 (v roce 2014).

**Spotřeba vody klesla, cena
vodného vzrostla
na 30,9 Kč/m³...**

V roce 2014 bylo vyrobeno 28,0 mil. m³ pitné vody, z toho 25,8 mil. m³ pocházelo z vod podzemních. V rámci celého kraje bylo vyfakturováno 24,7 mil. m³ pitné vody. Většina z ní byla určena pro domácnosti (70,1 %). Spotřeba vody v posledních letech klesá, a to především díky rostoucím cenám. Zatímco v roce 2009 činila cena vodného 26,3 Kč/m³, o pět let později vzrostla na 30,9 Kč/m³ (bez DPH). Specifické množství vody fakturované celkem pokleslo na 117,7 l/os./den a bylo o 11,8 l nižší než hodnota celorepublikového průměru. Nefakturováno bylo v uplynulém roce 5,5 mil. m³ vody, a to zejména díky ztrátám vody v trubní síti (87,3 %).

**Podíl obyvatel v domech
napojených na kanalizaci
dosáhl 80,5 %...**

Délka kanalizační sítě dosáhla 2 814 km, což bylo o 105 km více než v roce 2013. Počet kanalizačních přípojek vzrostl na 99,1 tis. Tempo budování kanalizační sítě bylo vloni oproti rozšiřování vodovodní sítě více než čtyřnásobné. Podíl obyvatel bydlících v domech napojených na kanalizaci vzrostl meziročně o 1,5 p. b. na 80,5 % (v roce 2014), přičemž naprostá většina z nich (94,4 %) byla napojena na kanalizaci s ČOV.

**Cena stočného vzrostla
na 29,0 Kč/m³...**

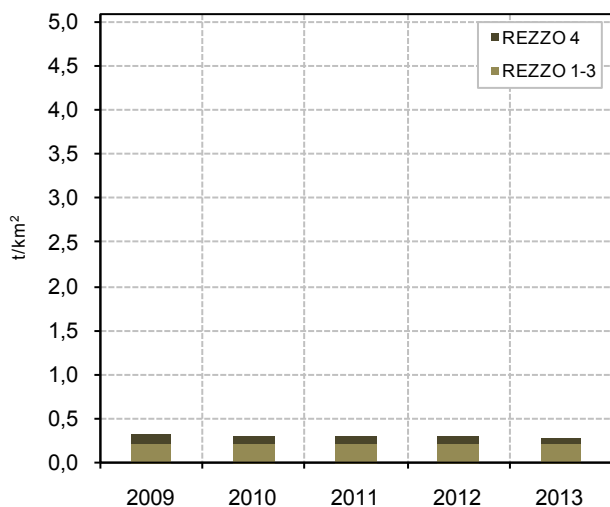
Do sítě bylo v loňském roce vypuštěno 30,7 mil. m³ odpadních vod, z toho 57,8 % vod bylo splaškových. Množství čištěných vod dosáhlo úrovně 51,0 mil. m³, přičemž většina připadala na vody srážkové (51,4 %) a splaškové (33,3 %). Podíl čištěných odpadních vod činil 94,3 %. Cena stočného se od roku 2009 zvýšila o 5,2 Kč/m³ na 29,0 Kč/m³.

3. Emise

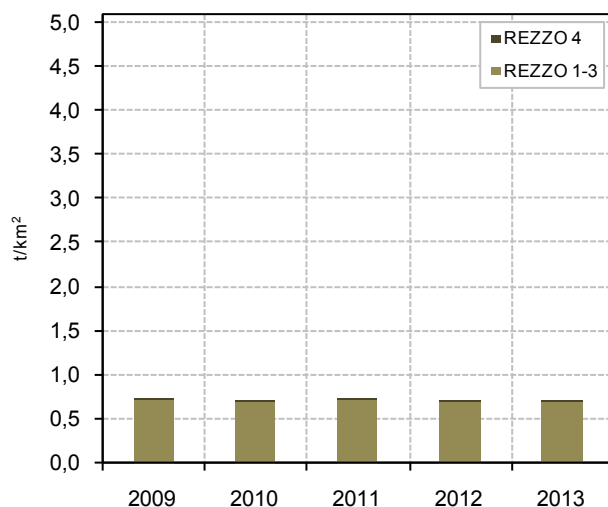
**Kvalita ovzduší v kraji se
zlepšuje...**

Emise znečišťujících látek v Olomouckém kraji se v posledních letech snižují a v porovnání s republikovým průměrem lze emisní bilanci kraje označit za příznivou. Během let 2009-2013 došlo k úbytku měrných emisí tuhých látek, oxidu siřičitého, oxidů dusíku i oxidu uhelnatého. Nejvýznamnější pokles byl v uvedeném období zaznamenán u oxidů dusíku (pokles o 12,3 % na 1,58 t/km²), a to z důvodu menšího znečišťování mobilními zdroji (REZZO 4). Právě tyto zdroje jsou v případě oxidů dusíku hlavním zdrojem nečistot. Na emisích tuhých látek, oxidu siřičitého a oxidu uhelnatého se naopak nejvíce podílí stacionární zdroje (REZZO 1-3).

Graf: Měrné emise tuhých látek podle zdroje znečištění (REZZO 1-4) v Olomouckém kraji v letech 2009 až 2013 (v t/km²)



Graf: Měrné emise oxidu siřičitého podle zdroje znečištění (REZZO 1-4) v Olomouckém kraji v letech 2009 až 2013 (v t/km²)



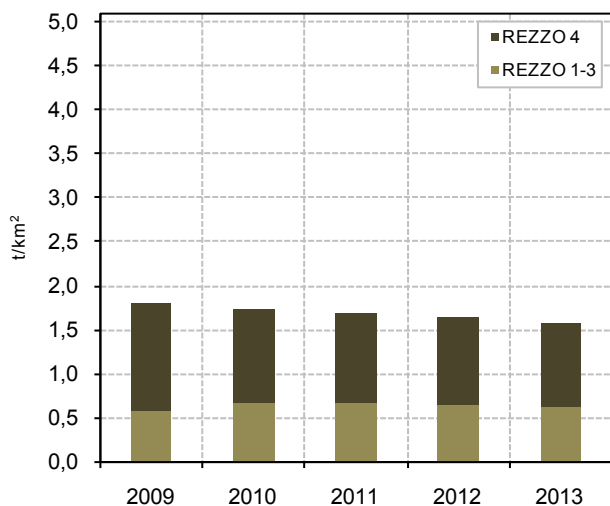
Největším znečišťovatelem zůstal oxid uhelnatý...

Obdobný příznivý vývoj byl během stejného období vykázán u měrných emisí tuhých látek (pokles o 8,8 % na 0,40 t/km²), oxidu uhelnatého (pokles o 3,0 % na 4,75 t/km²) a oxidu siřičitého (pokles o 2,9 % na 0,73 t/km²). Oxid uhelnatý zůstal největším znečišťovatelem ovzduší, a to jak v kraji, tak v celé České republice.

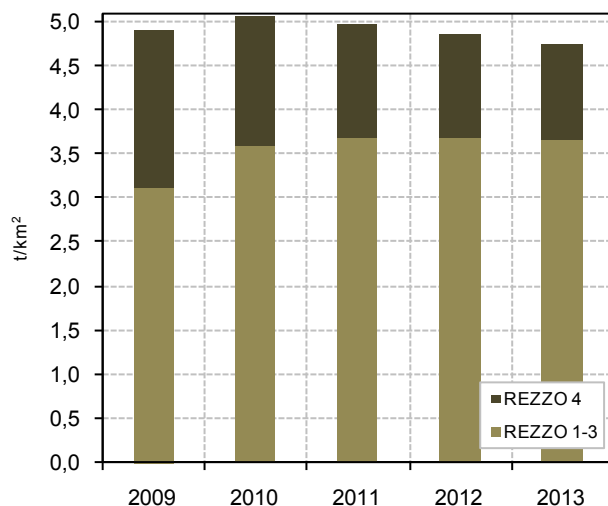
Nejvíce znečištěné ovzduší v kraji na Přerovsku...

Z územního hlediska jsou nejvíce postiženy oblasti v těsné blízkosti zdrojů. V Olomouckém kraji náleží nejhorší kvalita ovzduší okresu Přerov, kde jsou sledované měrné emise vyšší než ve zbývajících částech kraje. Zhoršené ovzduší sužuje díky husté dopravě také všechna větší města a blízká okolí vytížených dopravních tras.

Graf: Měrné emise oxidů dusíku podle zdroje znečištění (REZZO 1-4) v Olomouckém kraji v letech 2009 až 2013 (v t/km²)



Graf: Měrné emise oxidu uhelnatého podle zdroje znečištění (REZZO 1-4) v Olomouckém kraji v letech 2009 až 2013 (v t/km²)



4. Odpadové hospodářství

V roce 2013 vzrostla produkce podnikového odpadu a klesla produkce komunálního odpadu...

Krajská produkce podnikového odpadu dosáhla v předminulém roce 740,6 tis. tun a meziročně vzrostla o 3,9 % na své devítileté maximum. Hlavním producentem zůstalo stavebnictví (45,7 %) následované zpracovatelským průmyslem (33,9 %). Produkce komunálního odpadu klesla meziročně o 3,4 % na 196,2 tis. tun (308,2 kg/obyv.). Podíl odděleně sbíraných složek komunálního odpadu meziročně klesl, v roce 2013 na něj připadala jedna osmina z celku.

Podíl nebezpečného odpadu činil 2,2 %...

Celkové množství odpadu, se kterým bylo v kraji nakládáno, se v roce 2013 zvýšilo na 922,9 tis. tun. Toto množství zahrnuje veškeré odpady vyprodukované, odebrané ze skladu i dovezené ze zahraničí. Objem nebezpečného odpadu se na celkovém množství odpadu podílel 2,2 % a oproti roku 2009 poklesl o půl procentního bodu.

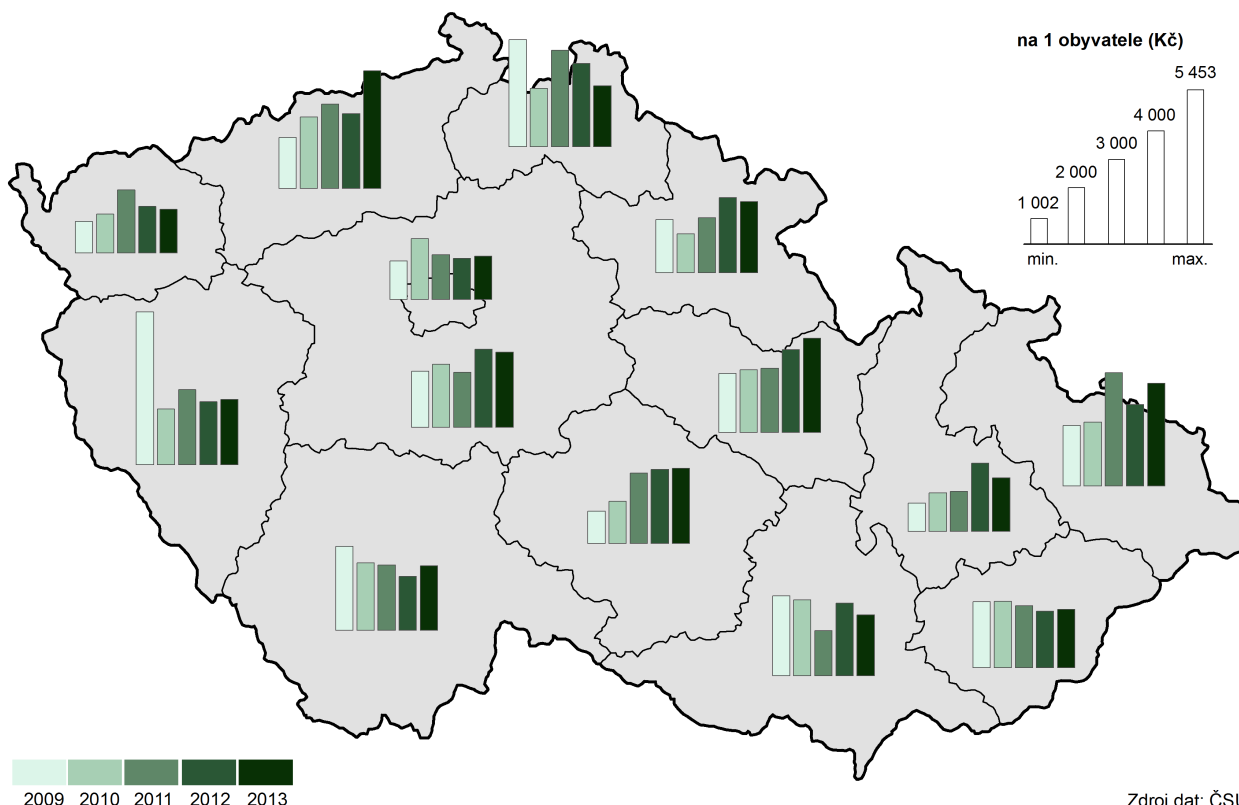
Podíl využitých odpadů se meziročně zvýšil...

Podíl využitého odpadu v Olomouckém kraji se v roce 2013 meziročně zvýšil na 42,3 %. Pro recyklaci či regeneraci bylo využito 34,4 % odpadu (2. místo v mezikrajském srovnání). Podíl odstraněného odpadu činil v roce 2013 celkem 15,3 %.

Meziročně nižší investice na ochranu životního prostředí...

Výdaje na ochranu životního prostředí meziročně kolísají. V roce 2013 dosáhly pořízené investice na ochranu životního prostředí na území Olomouckého kraje 1 211,2 mil. Kč (1 902 Kč/obyv.). Jedná se o druhou nejvyšší hodnotu za posledních 6 let. Investoři se sídlem v Olomouckém kraji vynaložili na ochranu životního prostředí 1 104,9 mil. Kč investičních a 2 565,7 mil. Kč neinvestičních nákladů. Nejvyšší podíl investičních nákladů byl určen na nakládání s odpadními vodami (687,1 mil. Kč).

Pořízené investice na ochranu životního prostředí podle místa investice v krajích v letech 2009 až 2013



Zdroj dat: ČSÚ

Tab. 1.1 Mezikrajské srovnání vybraných ukazatelů – demografický vývoj

	Česká republika	kraje													
		Hl. město Praha	Středočeský	Jihočeský	Plzeňský	Karlovarský	Ústecký	Liberecký	Královéhradecký	Parubický	Vysočina	Jihomoravský	Olomoucký	Zlínský	Moravskoslezský
Přirozený přírůstek na 1 000 obyvatel (‰)															
2009	1,0	1,7	2,0	0,9	1,0	0,9	0,9	2,0	0,6	1,2	0,7	1,4	0,7	-0,1	-0,0
2010	1,0	2,0	2,2	0,8	0,7	0,7	0,4	2,0	0,8	0,8	0,5	1,3	0,3	0,1	-0,2
2011	0,2	1,5	1,5	0,0	-0,6	-0,2	-0,2	1,0	-0,6	-0,1	0,1	0,8	-0,4	-1,0	-1,3
2012	0,0	1,4	1,3	0,2	-0,4	-0,8	-0,9	0,5	-0,6	-0,0	-0,1	0,5	-0,6	-1,0	-1,1
2013	-0,2	1,4	1,0	-0,4	-1,0	-1,2	-1,5	0,3	-0,8	-0,6	-0,4	0,7	-0,8	-1,3	-1,4
2014	0,4	2,0	1,7	0,0	-0,2	-1,3	-0,7	0,2	-0,2	0,6	0,9	1,2	-0,1	-0,9	-0,9
Přírůstek stěhováním na 1 000 obyvatel (‰)															
2009	2,7	11,0	11,6	1,2	2,9	-3,4	-0,5	1,8	-0,8	1,0	-1,5	2,6	-0,8	-0,6	-2,3
2010	1,5	4,5	11,7	0,9	-0,4	-1,3	-0,6	0,1	-0,1	0,8	-1,3	1,3	-0,8	-1,2	-3,2
2011	1,6	4,6	9,8	0,6	1,4	-1,9	-0,3	0,6	-0,7	0,4	-0,7	1,5	-0,2	-0,8	-2,0
2012	1,0	2,7	8,4	0,5	2,1	-3,9	-0,6	-0,5	-1,0	0,1	-1,3	1,5	-1,0	-1,3	-2,2
2013	-0,1	-4,3	7,1	0,5	2,3	-3,5	-0,5	-0,2	-1,0	-0,3	-1,5	0,6	-1,2	-1,1	-2,5
2014	2,1	10,7	8,2	0,9	3,0	-2,1	-0,7	0,3	-0,4	0,2	-1,5	1,2	-0,9	-0,9	-2,5
Živě narození mimo manželství (%)															
2009	38,8	33,7	34,5	38,0	40,9	55,1	53,6	44,6	38,8	35,7	32,1	33,8	39,5	30,5	44,2
2010	40,3	35,3	36,9	40,4	41,7	58,5	54,4	45,5	40,8	38,1	33,7	35,8	39,9	31,9	44,2
2011	41,8	36,6	38,0	42,5	43,8	58,3	56,1	47,4	42,4	39,8	35,7	36,7	43,0	32,8	46,5
2012	43,4	37,4	40,5	43,7	45,9	58,7	58,0	48,4	43,8	41,6	37,7	38,4	45,1	35,6	47,7
2013	45,0	38,7	42,2	45,7	46,4	60,7	59,3	49,8	47,1	44,3	38,9	39,6	45,7	37,4	49,8
2014	46,7	40,6	44,3	48,4	49,1	61,6	61,1	52,0	47,9	45,3	41,3	41,4	47,8	39,1	50,4
Index stáří (65 a více let / 0–14 let) (%)															
2009	107,0	129,5	95,4	105,5	112,3	96,3	90,0	96,0	111,7	106,2	107,5	114,2	109,4	113,6	104,3
2010	107,8	127,6	94,8	106,8	113,4	98,1	91,2	97,1	113,4	107,1	109,6	114,8	110,3	115,7	105,8
2011 ¹⁾	110,4	129,7	95,9	109,8	116,6	103,4	96,0	100,7	116,5	110,0	112,6	116,1	112,9	117,8	108,6
2012	113,3	129,2	97,4	113,2	119,2	108,7	100,8	105,2	120,5	113,1	116,2	118,4	116,5	121,1	112,5
2013	115,7	128,3	98,8	116,0	121,8	113,4	105,1	109,1	123,6	116,1	119,6	120,2	119,5	123,6	116,0
2014	117,4	125,8	99,6	118,4	123,8	117,5	108,5	112,5	126,4	118,3	122,1	121,2	122,1	126,3	118,9
Naděje dožití mužů při narození (roky) - dvouleté průměry															
2009	74,1	76,2	74,0	74,5	74,5	72,7	72,0	73,9	75,1	74,7	74,8	74,5	73,9	73,4	72,4
2010	74,3	76,3	74,3	74,8	74,9	72,7	72,3	74,4	75,2	74,8	75,1	74,7	74,0	73,5	72,6
2011	74,5	76,5	74,6	75,0	75,1	73,2	72,8	74,8	75,5	74,8	75,5	75,1	74,1	73,7	72,7
2012	74,8	77,0	74,9	75,1	75,2	74,0	73,0	75,3	75,6	74,9	75,6	75,2	74,3	74,4	73,3
2013	75,1	77,3	75,2	75,4	75,5	74,1	73,0	75,1	75,9	75,3	75,9	75,4	74,4	74,8	73,8
2014	75,5	77,5	75,7	75,8	76,0	74,1	73,6	75,1	76,2	76,1	76,2	76,0	74,9	75,1	74,1
Naděje dožití žen při narození (roky) - dvouleté průměry															
2009	80,1	80,8	79,9	80,1	80,2	79,1	78,5	80,1	80,6	80,5	81,0	80,8	80,0	80,5	79,4
2010	80,4	81,2	80,2	80,4	80,1	79,3	78,6	80,1	80,8	80,5	81,1	81,1	80,3	80,9	79,7
2011	80,7	81,7	80,6	80,8	80,4	79,5	78,7	80,8	81,3	80,3	81,3	81,5	80,7	81,3	79,9
2012	80,8	81,8	80,6	81,0	80,8	79,7	79,0	80,8	81,5	80,7	81,2	81,7	81,0	81,4	79,7
2013	81,0	82,1	80,9	80,9	80,9	80,0	79,0	80,9	81,6	81,1	81,7	81,9	81,1	81,6	80,0
2014	81,4	82,5	81,3	81,2	81,3	80,3	79,3	81,5	81,8	81,6	82,4	82,0	81,9	81,5	80,6
Podíl cizinců (bez azylantů) na obyvatelstvu (%)															
2009	4,1	11,9	4,7	2,4	4,8	6,4	3,8	3,9	2,7	2,3	1,7	3,2	1,5	1,4	1,9
2010	4,0	11,8	4,6	2,4	4,4	6,4	3,7	3,8	2,7	2,3	1,6	3,1	1,5	1,4	1,8
2011	4,1	12,9	4,5	2,3	4,2	6,4	3,7	3,8	2,5	2,2	1,5	3,1	1,5	1,4	1,9
2012	4,1	13,1	4,4	2,3	4,2	6,1	3,7	3,8	2,4	2,2	1,5	3,1	1,5	1,4	1,9
2013	4,2	13,0	4,5	2,4	4,4	6,3	3,9	3,9	2,4	2,2	1,5	3,3	1,6	1,4	1,9
2014	4,3	13,2	4,6	2,4	4,5	6,3	3,9	3,9	2,4	2,2	1,5	3,3	1,6	1,4	2,0

¹⁾ promítnuty výsledky Sčítání lidu, domů a bytů, které se uskutečnilo k 26. 3. 2011

Tab. 1.2 Mezikrajské srovnání vybraných ukazatelů – sociální vývoj

	Česká republika	kraje													
		Hl. město Praha	Středočeský	Jihočeský	Plzeňský	Karlovarský	Ústecký	Liberecký	Králové-hradecký	Pardubický	Vysočina	Jiho-moravský	Olomoucký	Zlínský	Moravsko-slezský
Míra zaměstnanosti (%)															
2009	54,8	60,7	57,0	56,3	55,8	54,5	51,5	52,8	53,5	54,1	54,6	53,5	53,0	53,0	52,0
2010	54,2	59,9	56,6	55,0	55,6	55,0	51,1	53,9	53,5	53,3	54,1	53,7	50,6	52,0	50,9
2011	54,4	59,2	56,9	55,4	56,3	54,8	51,9	53,3	53,3	54,3	53,5	53,4	51,7	53,0	51,4
2012	54,5	60,0	57,6	54,5	56,6	53,7	50,7	52,2	53,7	54,0	53,2	53,9	52,9	53,3	51,8
2013	55,2	60,2	57,6	54,6	57,3	55,0	52,2	52,9	53,7	55,0	54,3	55,8	51,2	55,0	52,1
2014	55,7	60,6	57,9	55,6	57,2	55,2	52,7	54,2	54,6	56,3	55,0	55,9	52,2	54,7	52,8
Podíl nezaměstnaných osob k 31. 12. (%)¹⁾ (MPSV)															
2009	7,1	3,2	5,5	5,9	6,5	8,7	9,9	8,3	6,0	7,3	7,7	8,1	8,9	8,0	8,9
2010	7,4	3,6	6,1	6,4	6,6	8,9	10,2	8,1	6,3	7,5	8,1	8,5	9,1	7,9	9,0
2011	6,8	3,6	5,6	5,8	5,7	8,0	9,8	7,3	5,7	6,5	7,2	7,6	8,3	7,0	8,3
2012	7,4	4,2	6,1	6,4	5,9	8,5	10,5	7,7	6,5	7,0	7,6	8,1	8,9	7,8	9,2
2013	8,2	5,1	6,9	7,1	6,4	9,3	11,5	8,5	7,3	7,4	8,1	8,9	9,8	8,3	10,5
2014	7,5	5,0	6,4	6,2	5,7	8,2	10,7	7,7	6,4	6,2	7,4	8,2	8,8	7,4	9,8
Podíl dlouhodobě nezaměstnaných k 31. 12. (%)²⁾ (MPSV)															
2009	1,7	0,4	1,0	1,0	1,3	2,4	3,2	1,9	0,9	1,5	1,7	2,0	1,8	1,8	2,7
2010	2,4	0,8	1,7	1,5	1,9	3,3	4,1	2,8	1,5	2,2	2,5	2,8	3,1	2,8	3,6
2011	2,5	0,9	1,9	1,7	1,9	3,3	4,3	2,8	1,6	2,2	2,6	2,9	3,3	2,7	3,7
2012	2,7	1,1	2,1	1,8	1,9	3,3	4,6	2,9	1,9	2,2	2,6	3,0	3,5	2,7	3,8
2013	3,3	1,8	2,6	2,3	2,4	4,0	5,5	3,5	2,5	2,7	3,1	3,7	4,1	3,3	4,9
2014	3,4	2,0	2,7	2,2	2,2	4,1	5,6	3,4	2,5	2,4	3,1	3,7	4,1	3,0	5,1
Čistý disponibilní důchod domácností na 1 obyvatele (tis. Kč)															
2009	195,8	256,7	212,9	190,8	195,0	175,5	175,2	181,4	191,5	183,1	186,3	189,2	179,1	181,1	177,8
2010	196,6	264,9	216,1	185,8	194,9	173,8	174,0	185,1	189,7	180,7	185,0	193,3	174,6	178,8	176,4
2011	197,1	262,1	214,9	187,6	196,7	176,3	175,8	182,5	188,7	183,1	188,5	191,1	178,1	182,2	178,6
2012	198,9	260,5	218,5	188,2	201,4	174,7	173,6	183,7	192,6	188,6	189,2	195,6	180,7	185,1	179,5
2013	195,9	257,7	210,8	183,7	200,5	174,9	170,9	180,8	190,1	184,5	190,4	196,0	175,4	181,9	175,6
2014	-	-	-	-	-	-	-	-	-	-	-	-	-	-	-
Medián mezd (Kč)³⁾ (MPSV, MF)															
2009	22 229	28 386	23 158	19 984	22 191	19 875	21 487	21 855	20 670	20 828	20 435	21 621	21 296	20 017	21 144
2010	22 608	28 392	23 386	20 479	22 634	20 110	21 860	22 289	21 174	20 721	21 059	22 139	21 423	20 666	21 883
2011	21 782	27 162	22 447	20 303	21 554	19 183	20 533	21 017	20 266	20 527	20 378	21 127	20 717	20 153	21 383
2012	22 262	27 454	22 904	21 104	22 192	19 837	21 176	21 436	21 178	20 946	20 869	21 732	21 011	20 403	21 987
2013	22 493	27 685	23 128	21 306	22 476	20 240	21 417	21 711	21 372	21 160	21 243	21 924	21 276	20 775	22 110
2014	23 078	28 254	23 979	21 665	23 266	20 505	21 772	22 476	21 885	21 796	22 027	22 546	21 919	21 542	22 633
Průměrná výše starobního důchodu (bez souběhu s vdovským a vdoveckým) (ČSSZ)															
2009	10 045	10 730	10 101	9 942	10 009	9 855	9 968	9 984	9 932	9 835	9 771	9 941	9 766	9 833	10 084
2010	10 123	10 817	10 184	10 014	10 075	9 925	10 047	10 056	10 003	9 909	9 847	10 003	9 829	9 900	10 194
2011	10 552	11 266	10 629	10 449	10 507	10 330	10 466	10 482	10 438	10 333	10 279	10 430	10 245	10 323	10 619
2012	10 778	11 520	10 868	10 669	10 727	10 536	10 687	10 701	10 661	10 553	10 498	10 649	10 457	10 546	10 845
2013	10 970	11 726	11 074	10 861	10 920	10 707	10 871	10 893	10 848	10 740	10 689	10 832	10 636	10 739	11 035
2014	11 075	11 837	11 194	10 974	11 025	10 799	10 969	10 997	10 949	10 848	10 798	10 937	10 736	10 843	11 135
Podíl příjemců předčasného starobního důchodu (bez souběhu) na počtu příjemců plného starobního důchodu (%)⁴⁾ (ČSSZ)															
2009 ⁵⁾	23,1	12,8	20,1	23,7	27,4	25,0	26,7	21,0	23,0	27,4	30,2	21,8	24,9	23,9	27,4
2010	23,2	12,5	20,1	24,0	27,4	25,1	26,7	21,5	23,3	27,8	30,4	21,9	25,5	24,3	27,2
2011	26,0	13,8	22,8	27,2	30,1	28,4	29,5	24,7	26,5	31,2	33,4	24,7	29,1	27,6	30,1
2012	27,0	14,3	23,6	28,4	31,0	29,2	30,2	25,6	27,6	32,3	34,6	25,6	30,3	28,7	31,2
2013	27,8	14,6	24,2	29,3	31,7	30,1	30,9	26,4	28,6	33,2	35,6	26,4	31,3	29,7	32,1
2014	28,5	14,9	24,8	30,1	32,2	30,7	31,5	27,2	29,6	34,2	36,5	27,0	32,3	30,6	33,0

¹⁾ podíl dosažitelných uchazečů o zaměstnání ve věku 15-64 let na počtu obyvatel ve věku 15-64 let

²⁾ podíl dlouhodobě nezaměstnaných (12 měsíců a déle) na počtu obyvatel ve věku 15-64 let, jmenovatel v letech 2009–2012 podle stavu k 31. 12. z dat ČSÚ, v letech 2013 a 2014 podle dat MPSV

³⁾ od roku 2011 jsou zahrnuti dříve nesledovaní zaměstnanci podniků s 1-9 zaměstnanci, zaměstnanci neziskových institucí a podnikatelů-fyzických osob

⁴⁾ předčasným důchodem se rozumí přiznání starobního důchodu podle § 30 a § 31 zákona č. 155/1995 Sb.; stav v prosinci

⁵⁾ rok 2009 bez převedených invalidních důchodců ve věku 65 a více let mezi starobní důchodce

Tab. 1.3 Mezikrajské srovnání vybraných ukazatelů – ekonomický vývoj

	Česká republika	kraje													
		Hl. město Praha	Středočeský	Jihočeský	Plzeňský	Karlovarský	Ústecký	Liberecký	Královéhradecký	Parubický	Vysočina	Jihomoravský	Olomoucký	Zlínský	Moravskoslezský
Hrubý domácí produkt na 1 obyvatele (tis. Kč)															
2009	373,8	805,7	338,7	319,5	338,5	274,3	306,6	281,0	323,4	303,4	302,2	350,5	279,2	316,0	303,4
2010	375,9	811,8	333,7	317,1	346,5	269,2	298,6	287,1	327,4	308,8	300,5	353,2	285,6	313,1	311,6
2011	383,2	809,7	346,5	318,7	350,5	273,1	304,5	292,5	328,7	322,1	316,6	358,7	296,9	320,9	329,0
2012	385,2	804,0	346,9	328,0	345,8	271,9	302,1	301,7	332,6	309,0	323,3	369,1	300,6	323,9	332,7
2013	388,8	816,4	345,2	330,8	359,6	277,3	298,0	303,2	338,5	312,9	327,2	381,0	299,4	329,4	326,0
2014
Tvorba hrubého fixního kapitálu na 1 obyvatele (tis. Kč)															
2009	101,4	236,7	95,3	81,2	100,1	65,9	80,8	68,2	69,6	69,9	72,3	100,6	90,1	68,3	79,0
2010	101,4	222,7	92,8	89,0	87,5	79,1	98,6	66,6	66,1	82,8	70,5	100,5	82,7	74,2	79,8
2011	101,8	224,1	102,9	80,3	86,3	79,0	95,0	71,7	61,3	76,4	72,6	100,7	76,4	75,8	84,9
2012	100,4	216,0	103,4	82,2	81,4	81,7	89,6	79,0	59,4	77,5	76,5	100,8	73,2	73,7	82,5
2013
2014
Zemědělská produkce na 1 ha obhospodařované půdy (tis. Kč)															
2009	27,7	30,9	24,4	24,7	13,4	24,3	18,7	31,3	30,9	29,3	33,4	27,1	26,9	25,0	
2010	29,2	33,4	26,6	26,6	16,2	24,4	18,8	32,7	31,6	31,3	34,1	29,1	27,4	25,7	
2011	33,8	38,9	29,2	30,5	17,7	27,7	21,6	36,0	38,7	36,5	42,0	33,6	32,4	29,0	
2012	34,7	40,7	31,5	31,7	17,8	28,6	22,5	37,5	41,1	38,2	37,3	33,7	34,3	30,3	
2013 ¹⁾	36,4	42,3	31,5	32,7	17,9	30,8	23,9	38,7	43,0	40,1	42,9	35,6	36,6	31,0	
2014	
Průměrný evidenční počet zaměstnanců ve velkých průmyslových podnicích²⁾ (tis. fyzických osob)															
2009	782,8	76,3	94,0	45,7	51,5	20,6	56,0	41,4	39,2	42,6	44,4	69,1	44,3	47,0	110,6
2010	749,7	73,9	90,9	41,5	50,5	20,7	52,5	40,1	37,1	41,8	44,1	63,2	40,6	44,4	108,6
2011	775,2	80,1	86,4	43,6	53,0	20,3	52,9	40,2	40,4	43,2	47,1	70,0	41,2	46,3	110,4
2012	776,0	82,2	88,5	44,3	54,0	19,6	52,2	40,4	39,8	43,1	46,4	67,7	40,0	46,3	111,5
2013	767,8	77,9	89,5	45,5	55,3	19,5	49,5	40,4	43,0	43,1	47,0	65,3	39,1	46,3	106,3
2014	782,7	78,9	92,1	45,6	57,6	19,5	50,4	41,7	43,9	44,8	47,3	67,1	40,9	48,2	104,7
Stavební práce podle místa stavby na 1 obyvatele (tis. Kč)															
2009	29,3	53,5	27,0	31,0	25,1	37,7	31,3	20,5	22,9	21,6	22,0	28,8	21,1	20,9	25,7
2010	25,7	46,2	19,6	27,3	23,1	36,2	27,4	19,6	17,6	17,9	17,2	26,5	19,9	20,7	24,9
2011	24,3	43,9	18,1	35,4	22,1	24,4	27,2	18,8	15,1	16,2	19,6	22,1	16,8	16,9	25,0
2012	22,7	40,6	18,0	33,1	19,4	18,7	19,2	17,3	18,6	15,9	19,2	22,9	20,0	16,0	21,3
2013	20,9	38,0	15,5	30,4	17,5	16,7	20,3	15,3	14,0	14,5	17,4	22,0	18,7	15,8	19,0
2014	22,6	41,4	16,5	32,8	22,3	23,2	17,5	14,2	17,1	20,9	23,3	23,7	16,3	16,8	19,3
Dokončené byty na 1 000 obyvatel															
2009	3,7	6,0	6,0	3,4	3,6	1,7	1,3	3,4	2,7	3,1	2,7	4,3	3,2	3,2	2,4
2010	3,5	4,9	5,9	3,4	3,3	2,8	1,3	2,9	3,3	3,2	3,4	3,9	2,6	2,4	2,3
2011	2,7	2,8	5,0	3,2	2,5	2,1	1,5	2,2	2,4	2,5	2,6	3,1	2,0	1,8	2,0
2012	2,8	3,2	4,6	3,1	2,5	1,8	1,5	2,9	2,5	2,5	2,5	3,2	2,3	1,9	2,2
2013	2,4	3,1	4,1	2,1	2,5	1,4	1,1	1,8	1,9	2,0	2,3	3,0	1,9	1,4	2,0
2014	2,3	3,9	3,2	2,0	2,4	1,1	0,9	1,6	1,9	1,9	2,0	2,8	2,2	1,4	1,6
Hosté v hromadných ubytovacích zařízeních³⁾ (tis.)															
2009	11 986	4 347	645	917	479	666	336	653	810	321	359	1 041	377	448	586
2010	12 212	4 743	631	893	484	670	290	633	804	317	336	1 042	378	463	527
2011	12 899	5 051	695	916	496	710	337	633	826	324	358	1 115	397	469	572
2012	15 099	5 726	853	1 107	595	809	417	754	969	366	439	1 318	475	572	699
2013	15 408	5 900	820	1 139	559	787	427	753	965	369	448	1 427	512	603	698
2014	15 587	6 096	800	1 176	569	777	432	700	937	360	448	1 500	488	603	703

¹⁾ semidefinitivní údaje

²⁾ podniky se 100 a více zaměstnanci se sídlem na území kraje

³⁾ na základě výsledků projektu MMR "Zkvalitnění informací o vybraných sektorech cestovního ruchu" došlo k revizi dat o kapacitách a návštěvnosti; údaje před rokem 2012 nejsou srovnatelné

Tab. 2.1 Vybrané ukazatele za Olomoucký kraj – demografický vývoj

	Měřicí jednotka	2009	2010	2011	2012	2013	2014
Obyvatelstvo k 31. 12. ¹⁾	osoby	642 041	641 681	638 638	637 609	636 356	635 711
v tom: muži		313 601	313 430	312 033	311 608	311 018	310 718
ženy		328 440	328 251	326 605	326 001	325 338	324 993
z toho podíl cizinců (bez azylantů)	%	1,5	1,5	1,5	1,5	1,6	1,6
Sňatky	počet	2 827	2 675	2 605	2 669	2 632	2 737
Rozvody	počet	1 741	1 823	1 733	1 526	1 713	1 521
Rozvody na 100 sňatků	počet	61,6	68,1	66,5	57,2	65,1	55,6
Živě narození	osoby	7 134	6 922	6 311	6 303	6 322	6 400
z toho mimo manželství	%	39,5	39,9	43,0	45,1	45,7	47,8
Úhrnná plodnost ²⁾		1,485	1,467	1,385	1,413	1,448	1,504
Potraty	počet	2 113	2 006	2 135	2 043	2 010	2 146
z toho umělá přerušení těhotenství		1 166	1 215	1 311	1 201	1 211	1 279
Potraty na 100 narozených	počet	29,6	28,9	33,7	32,3	31,7	33,4
Zemřelí celkem	osoby	6 705	6 748	6 559	6 701	6 830	6 461
z toho podle příčin smrti:							
nemoci oběhové soustavy		3 435	3 396	3 277	3 302	3 297	3 028
novotvary		1 613	1 699	1 638	1 699	1 677	1 614
Přirozený přírůstek	osoby	429	174	-248	-398	-508	-61
Přistěhovalí celkem	osoby	3 822	4 000	3 857	3 787	3 787	4 150
z toho z ciziny		725	572	492	629	586	688
Vystěhovalí celkem	osoby	4 347	4 534	4 001	4 418	4 532	4 734
z toho do ciziny		249	421	288	525	570	523
Přírůstek stěhováním celkem	osoby	-525	-534	-144	-631	-745	-584
z toho s cizinou		476	151	204	104	16	165
Celkový přírůstek	osoby	-96	-360	-392	-1 029	-1 253	-645
Na 1 000 obyvatel středního stavu:							
živě narození	‰	11,1	10,8	9,9	9,9	9,9	10,1
zemřelí	‰	10,4	10,5	10,3	10,5	10,7	10,2
přirozený přírůstek	‰	0,7	0,3	-0,4	-0,6	-0,8	-0,1
přistěhovalí	‰	6,0	6,2	6,0	5,9	5,9	6,5
vystěhovalí	‰	6,8	7,1	6,3	6,9	7,1	7,4
přírůstek stěhováním	‰	-0,8	-0,8	-0,2	-1,0	-1,2	-0,9
celkový přírůstek	‰	-0,1	-0,6	-0,6	-1,6	-2,0	-1,0
Mrtvorozenost	‰	2,2	2,0	3,9	2,5	2,5	3,1
Kojenecká úmrtnost	‰	4,8	2,5	2,7	2,5	3,0	2,2
Novorozenecká úmrtnost	‰	3,2	1,7	2,2	1,7	1,9	1,1
Obyvatelstvo k 31. 12. ve věku ¹⁾ :							
0–14 let	osoby	90 938	91 795	92 972	93 440	94 054	94 898
%		14,2	14,3	14,6	14,7	14,8	14,9
15–64 let	osoby	451 614	448 607	440 747	435 300	429 863	424 947
%		70,3	69,9	69,0	68,3	67,6	66,8
65 a více let	osoby	99 489	101 279	104 919	108 869	112 439	115 866
%		15,5	15,8	16,4	17,1	17,7	18,2
Průměrný věk k 31. 12. ¹⁾	roky	40,7	40,9	41,2	41,5	41,7	42,0
v tom: muži		39,2	39,4	39,7	39,9	40,2	40,4
ženy		42,2	42,4	42,7	43,0	43,2	43,5
Index stáří (65 a více let / 0–14 let) ¹⁾	%	109,4	110,3	112,9	116,5	119,5	122,1
Index ekonomického zatížení (0–14 let + 65 a více let / 15–64 let) ¹⁾	%	42,2	43,0	44,9	46,5	48,0	49,6
Naděje dožití při narození (dvouleté průměry) ¹⁾							
muži	roky	73,92	74,02	74,14	74,28	74,40	74,92
ženy	roky	79,95	80,28	80,67	80,98	81,08	81,86
Naděje dožití ve věku 65 let (dvouleté průměry) ¹⁾							
muži	roky	15,54	15,52	15,36	15,38	15,49	15,69
ženy	roky	18,50	18,57	18,84	19,15	19,32	19,91

¹⁾ v roce 2011 promítnuty výsledky Sčítání lidu, domů a bytů, které se uskutečnilo k 26. 3. 2011

²⁾ počet živě narozených dětí, které by se narodily jedné ženě za předpokladu, že by míry plodnosti podle věku zaznamenané ve sledovaném roce zůstaly během jejího reprodukčního věku (15–49 let) neměnné

Tab. 2.2 Vybrané ukazatele za Olomoucký kraj – sociální vývoj

	Měřicí jednotka	2009	2010	2011	2012	2013	2014
VÝBĚROVÉ ŠETŘENÍ PRACOVNÍCH SIL (VŠPS)¹⁾							
Obyvatelstvo ve věku 15 a více let	tis. osob	551,8	550,2	546,2	544,7	542,9	541,2
z toho podle dosaženého vzdělání:							
základní a bez vzdělání	%	18,0	18,8	17,6	16,8	16,9	15,1
střední bez maturity	%	38,7	37,5	36,4	38,4	37,7	38,1
střední s maturitou	%	33,9	33,3	32,8	32,3	33,0	32,4
vysokoškolské ²⁾	%	9,4	10,4	13,2	12,5	12,4	14,3
Pracovní síla	tis. osob	316,6	306,2	305,5	312,2	306,3	305,9
v tom: zaměstnaní v NH		2 823,7	2 798,3	2 777,3	2 778,6	2 794,0	2 817,0
z toho ženy		123,9	118,2	123,5	126,1	121,4	121,9
nezaměstnaní		24,2	27,7	23,1	24,1	28,2	23,5
z toho ženy		13,4	14,7	12,1	12,3	12,9	12,4
Ekonomicky neaktivní obyvatelstvo	tis. osob	235,1	244,0	240,6	232,5	236,6	235,3
z toho: studující (vč. učňů)		57,1	60,6	55,6	48,5	.	.
důchodci (starobní a invalidní)		147,2	147,0	147,6	148,4	.	.
Zaměstnaní v NH podle sektorů:							
zemědělství	%	5,3	4,9	3,5	4,6	4,5	3,2
průmysl a stavebnictví	%	40,3	41,5	41,3	41,0	40,6	44,3
služby	%	54,4	53,5	55,2	54,3	54,9	52,5
Zaměstnaní v NH podle postavení v zaměstnání:							
zaměstnanci ³⁾	%	82,9	83,2	83,6	83,4	85,5	86,1
zaměstnavatelé	%	3,5	3,3	3,1	2,5	2,9	3,2
pracující na vlastní účet	%	12,9	13,0	12,5	13,6	10,6	10,0
Míra ekonomické aktivity	%	57,4	55,7	55,9	57,3	56,4	56,5
v tom: muži		67,0	65,0	64,2	65,8	65,4	65,4
ženy		48,3	46,9	48,2	49,3	48,0	48,2
Míra zaměstnanosti	%	53,0	50,6	51,7	52,9	51,2	52,2
v tom: muži		63,0	60,1	60,1	61,4	59,6	61,1
ženy		43,6	41,7	43,9	44,9	43,4	43,7
Obecná míra nezaměstnanosti	%	7,6	9,1	7,6	7,7	9,2	7,7
v tom: muži		6,0	7,5	6,5	6,8	8,9	6,5
ženy		9,7	11,1	8,9	8,9	9,6	9,3
NEZAMĚŠTNANOST k 31. 12. (MPSV)							
Uchazeči o zaměstnání evidovaní úřady práce	osoby	41 092	42 117	38 119	40 342	43 364	38 990
z toho: ženy		18 846	19 904	18 619	19 546	20 386	3 046
absolventi škol a mladiství		2 768	2 703	2 657	3 110	3 218	13 631
osoby se zdravotním postižením		4 672	4 859	4 152	4 008	3 907	5 508
s nárokem na podporu v nezaměstnanosti		14 913	13 536	9 506	7 713	8 345	9 248
dosažitelní		40 026	40 732	36 748	39 070	42 130	7 557
v tom podle věku:							
15–24 let		7 079	6 710	6 563	7 011	6 980	5 497
25–34 let		9 722	9 488	8 426	8 560	9 387	8 128
35–44 let		8 911	9 307	8 856	9 458	10 273	9 463
45–54 let		9 652	9 970	8 936	9 062	9 533	8 773
55 a více let		5 728	6 642	5 338	6 251	7 191	7 129
průměrný věk	roky	39,4	40,0	39,4	39,0	39,7	41,0
v tom podle dosaženého vzdělání:							
základní a bez vzdělání	osoby	9 769	10 184	9 645	10 199	10 949	10 090
střední bez maturity	osoby	19 873	20 126	17 551	18 460	19 702	17 442
střední s maturitou	osoby	9 463	9 494	8 606	9 123	9 873	8 915
vyšší odborné vč. nástavbového	osoby	254	257	259	305	356	306
vysokoškolské	osoby	1 733	2 056	2 058	2 255	2 484	2 237

Tab. 2.2 Vybrané ukazatele za Olomoucký kraj – sociální vývoj

	Měřicí jednotka	2009	2010	2011	2012	2013	2014
z toho podle klasifikace zaměstnání:							
nemanuální pracovníci	osoby						
vysoce kvalifikovaní (třídy 1–3)		5 019	5 156	3 907	3 144	4 600	4 031
s nižší kvalifikací (třídy 4 a 5)		8 878	9 344	10 144	10 113	13 088	11 966
manuální pracovníci	osoby						
kvalifikovaní (třídy 6–8)		11 622	11 264	8 784	9 078	13 132	10 201
nekvalifikovaní (třída 9)		9 567	9 445	8 180	7 546	10 490	10 405
z toho podle délky evidence:							
do 3 měsíců	osoby	13 084	14 503	11 577	11 511	11 742	9 832
3–6 měsíců	osoby	9 477	6 853	6 569	6 946	6 621	5 493
6–12 měsíců	osoby	10 234	6 835	5 396	6 484	7 244	6 030
od 1 roku do 2 let	osoby	4 432	8 451	6 584	6 385	7 506	6 585
více než 2 roky	osoby	3 865	5 475	7 993	9 016	10 251	11 050
Průměrná měsíční podpora v nezaměstnanosti	Kč	5 594	5 463	5 376	5 766	6 133	5 732
Podíl nezaměstnaných osob ⁴⁾	%	8,86	9,08	8,34	8,93	9,79	8,82
v tom: muži		9,57	9,52	8,47	9,11	10,27	9,04
ženy		8,14	8,63	8,20	8,75	9,29	8,59
Podíl dlouhodobě nezaměstnaných osob k 31. 12. (% ⁵⁾)	%	1,8	3,1	3,3	3,5	4,1	4,1
Volná pracovní místa	počet	821	1 210	1 065	809	1 103	2 814
Uchazeči na 1 volné pracovní místo	počet	50,1	34,8	35,8	49,9	39,3	13,9
ZAMĚSTNANOST CIZINCŮ							
Zaměstnaní cizinci k 31. 12.	osoby	5 459	5 670	6 043	.	.	.
z toho ze zemí mimo EU		2 191	2 218	2 235	.	.	.
v tom podle postavení na trhu práce:							
evidovaní na úřadech práce	osoby	3 553	3 573	3 874	.	.	.
z toho ženy		954	961	937	.	.	.
s platným živnostenským oprávněním	osoby	1 906	2 097	2 169	2 075	2 032	2 009
z toho ženy		447	505	543	540	537	530
ČISTÝ DISPONIBILNÍ DŮCHOD DOMÁCNOSTÍ							
celkem	mil. Kč	112 705	109 454	110 147	113 848	.	.
na 1 obyvatele	Kč	175 568	170 579	172 415	178 491	.	.
průměr ČR = 100	%	92,2	89,6	90,6	92,6	.	.
VÝBĚROVÉ ŠETŘENÍ MEZD⁶⁾							
Průměrná hrubá měsíční mzda	Kč	24 001	23 997	22 670	22 934	23 307	24 175
v tom: muži		26 323	26 431	24 598	24 908	25 390	26 323
ženy		20 461	20 464	20 187	20 409	20 735	21 454
Medián mezd	Kč	21 296	21 423	20 717	21 011	21 276	21 919
v tom: muži		22 675	22 863	22 122	22 380	22 663	23 374
ženy		18 943	18 911	18 442	19 010	19 044	19 615
STÁTNÍ SOCIÁLNÍ PODPORA⁷⁾							
Počet vyplacených dávek celkem (vč. pěstounské péče)	v tis.	1 048,1	925,8	789,7	750,0	759,5	759,5
z toho příspěvek na dítě		581,6	448,4	413,4	396,2	394,6	383,7
Výdaje na dávky celkem (vč. pěstounské péče)	mil. Kč	2 533	2 515	2 197	2 136	2 221	2 238
z toho příspěvek na dítě		340	274	251	240	239	232
Výdaje na dávky státní sociální podpory (vč. pěstounské péče) na 1 obyvatele	Kč	3 946	3 920	3 438	3 349	3 488	3 519
DŮCHODOVÉ POJIŠTĚNÍ (stav v prosinci)							
Příjemci důchodů	počet	172 010	173 047	176 180	175 315	174 529	175 056
z toho ženy		105 623	105 842	107 113	106 474	105 770	105 930
Příjemci starobního důchodu ⁸⁾	počet	95 805	102 245	107 396	106 947	106 745	107 731
z toho ženy		53 454	56 310	58 844	58 378	58 019	58 376
Příjemci předčasného starobního důchodu ⁹⁾	počet	23 827	26 099	31 249	32 405	33 430	34 748
z toho ženy		13 248	14 304	16 816	17 390	17 871	18 502
Podíl příjemců předčasného starobního důchodu na počtu příjemců starobního důchodu	%	24,9	25,5	29,1	30,3	31,3	32,3
v tom: muži		25,0	25,7	29,7	30,9	31,9	32,9
ženy		24,8	25,4	28,6	29,8	30,8	31,7

Tab. 2.2 Vybrané ukazatele za Olomoucký kraj – sociální vývoj

	Měřicí jednotka	2009	2010	2011	2012	2013	2014
Průměrná měsíční výše důchodu	Kč	9 591	9 663	10 073	10 260	10 419	10 503
v tom: muži		10 146	10 236	10 669	10 878	11 047	11 142
ženy		9 242	9 300	9 689	9 860	10 010	10 086
Průměrná měsíční výše starobního důchodu ⁸⁾	Kč	9 766	9 829	10 245	10 457	10 636	10 736
v tom: muži		10 802	10 854	11 304	11 539	11 729	11 831
ženy		8 946	8 993	9 371	9 557	9 718	9 811
Podíl průměrné výše starobního důchodu ⁸⁾ na mzdovém mediánu	%	45,9	45,9	49,5	49,8	50,0	49,0
NEMOCENSKÉ POJIŠTĚNÍ							
Výdaje na dávky nemocenského pojištění celkem z toho dávky:	tis. Kč	1 378 272	1 106 352	1 052 548	900 230	953 542	1 041 694
nemocenské		1 049 460	792 676	724 591	591 510	635 974	727 580
peněžitá pomoc v mateřství		289 297	293 525	297 578	275 951	276 036	274 130
ošetřovné		39 409	20 064	30 274	32 571	41 247	39 795
ZDRAVOTNICTVÍ							
Lékaři celkem (vč. smluvních)	počet	2 735	2 819	2 897	2 904	2 911	:
z toho lékaři v nestátních zařízeních		2 067	2 107	2 169	2 182	2 178	:
Lékaři na 1 000 obyvatel	počet	4,3	4,4	4,5	4,6	4,6	:
Nemocnice							
lůžka	počet	3 480	3 380	3 291	3 112	3 019	:
hospitalizovaní pacienti	tis. osob	128 669,0	128 255,5	125 536,5	129 822,5	128 596,5	:
průměrná ošetřovací doba	dny	6,8	6,7	6,5	6,2	5,9	:
využití lůžek	dny	252,0	254,5	246,8	253,7	252,9	:
ŠKOLSTVÍ							
Děti, žáci a studenti k 30. 9.	počet						
mateřských škol		20 296	21 037	22 028	22 878	23 340	23 298
základních škol		49 215	48 610	48 677	49 257	50 243	51 504
středních škol vč. konzervatoří (denní studium)		33 801	32 423	30 505	28 957	27 863	27 147
vyšších odborných škol (denní studium)		1 013	1 119	1 103	1 140	1 082	1 057
Studenti vysokých škol (občané ČR) k 31. 12.	počet						
s trvalým bydlištěm v kraji		22 850	23 301	22 895	21 845	20 790	19 597
s místem výuky v kraji		21 820	22 495	22 694	21 756	21 221	20 830
z toho v prezenčním studiu	%	70,4	71,2	72,0	73,7	74,8	75,3
Absolventi VŠ (občané ČR) s místem výuky v kraji	počet	4 348	4 894	5 224	5 343	4 995	4 960
KRIMINALITA, NEHODY							
Zjištěné trestné činy	počet	14 235	13 721	14 347	14 367	14 768	14 066
na 1 000 obyvatel		22,2	21,4	22,5	22,5	23,2	22,1
Objasněné trestné činy	počet	6 733	6 506	6 744	6 970	7 097	7 520
Usmrcené osoby při dopravních nehodách	počet	51	45	45	40	27	28

¹⁾ do roku 2010 údaje vážené na data demografické statistiky před promítnutím Sčítání lidu, domů a bytů 2011

²⁾ zahrnuje vyšší odborné vzdělání

³⁾ zaměstnanci včetně členů produkčních družstev

⁴⁾ podíl počtu dosažitelných uchazečů o zaměstnání ve věku 15–64 let na počtu obyvatel ve věku 15–64 let

⁵⁾ podíl dlouhodobě nezaměstnaných (12 měsíců a déle) na počtu obyvatel ve věku 15–64 let

⁶⁾ Zdroj: MPSV ČR (Informační systém o průměrném výděлку) a MF ČR (Informační systém o platu a služebním příjmu); od roku 2011 jsou zahrnuti dříve nesledovaní zaměstnanci podniků s 1–9 zaměstnanci, zaměstnanci neziskových institucí a podnikatelů-fyzických osob

⁷⁾ data do roku 2012 podle výplatního místa, od roku 2013 podle místa trvalého bydliště příjemce

⁸⁾ bez souběhu s vdovským nebo vdoveckým; od roku 2010 se invalidní důchod vyplácený ke dni dovršení věku 65 let mění na starobní důchod

⁹⁾ předčasným důchodem se rozumí přiznání kráceného starobního důchodu (sólo) podle § 30 a § 31 zákona č. 155/1995 Sb.

Tab. 2.3 Vybrané ukazatele za Olomoucký kraj – ekonomický vývoj

	Měsíční jednotka	2009	2010	2011	2012	2013	2014
MAKROEKONOMIKA							
Hrubý domácí produkt (HDP)	mil. Kč	179 233	183 272	189 667	191 744	190 587	.
Vývoj HDP ve stálých cenách (předchozí rok = 100)	%	96,0	104,1	103,4	98,9	97,6	.
Hrubý domácí produkt na 1 obyvatele	Kč	279 203	285 621	296 889	300 616	299 355	.
průměr ČR = 100	%	74,7	76,0	77,5	78,1	77,0	.
Hrubý domácí produkt na 1 zaměstnaného	Kč	636 255	677 380	700 155	693 305	701 854	.
průměr ČR = 100	%	82,9	86,6	87,8	86,7	87,3	.
Hrubá přidaná hodnota (HPH)	mil. Kč	162 385	166 084	171 476	172 627	170 926	.
v tom sektory:							
primární	%	3,0	2,4	3,5	3,7	4,0	.
sekundární	%	40,1	39,5	40,6	40,8	39,5	.
terciární	%	56,9	58,0	55,9	55,5	56,5	.
Tvorba hrubého fixního kapitálu	mil. Kč	57 823	53 038	48 793	46 678	.	.
Tvorba hrubého fixního kapitálu na 1 obyvatele	Kč	90 075	82 657	76 377	73 182	.	.
průměr ČR = 100	%	88,9	81,6	75,0	72,9	.	.
Zaměstnaní v hlavním pracovním poměru (včetně sebezaměstnaných) podle místa pracoviště ¹⁾	osoby	281 700	270 560	270 893	276 565	271 548	.
z toho zaměstnanci		240 025	231 771	234 303	241 661	238 596	.
NÁKLADY PRÁCE							
Měsíční náklady práce na 1 zaměstnance	Kč	27 561	28 063	29 189	29 985	30 109	.
z toho: přímé náklady		19 969	20 425	21 254	21 849	21 863	.
sociální požitky		287	276	264	238	246	.
sociální náklady a výdaje		7 198	7 314	7 586	7 774	7 802	.
personální náklady a výdaje		268	232	261	265	262	.
VĚDA A VÝZKUM							
Výdaje na výzkum a vývoj celkem	mil. Kč	1 620	1 599	2 126	3 558	3 057	.
z toho: mzdové		743	821	1 052	1 227	1 405	.
financované z veřejných zdrojů		744	788	1 029	1 303	1 094	.
Zaměstnanci ve výzkumu a vývoji celkem	přep. os.	1 996	2 110	2 310	2 583	2 842	.
z toho výzkumní pracovníci		1 016	1 101	1 205	1 488	1 719	.
INFORMAČNÍ A KOMUNIKAČNÍ TECHNOLOGIE							
Domácnosti mající: ²⁾							
osobní počítač	%	50,4	55,2	59,2	61,5	64,2	.
internet	%	43,4	51,6	57,3	59,1	62,0	.
REGISTR EKONOMICKÝCH SUBJEKTŮ³⁾							
Registrované subjekty k 31. 12.	počet	133 275	136 229	138 970	135 201	137 119	138 347
z toho fyzické osoby		109 348	111 153	113 134	108 760	110 567	111 069
z toho živnostníci		102 263	104 365	106 400	101 870	95 682	98 111
z toho subjekty se zjištěnou aktivitou k 31. 12.	počet	69 044	70 968	73 644	75 639	73 005	70 866
z toho fyzické osoby		55 964	56 635	58 354	58 245	55 704	55 160
z toho živnostníci		50 967	51 298	52 926	52 692	46 279	47 382
Vzniklé subjekty	počet	5 330	5 933	5 447	4 798	4 619	4 099
z toho fyzické osoby		3 877	4 400	4 102	3 613	3 327	3 110
z toho živnostníci		3 705	4 048	3 973	3 526	2 945	2 865
ZEMĚDĚLSTVÍ							
Zemědělská produkce celkem ⁴⁾	mil. Kč	6 654	7 077	8 245	8 346	.	.
z toho: rostlinná produkce		3 746	3 988	5 232	5 355	.	.
živočišná produkce		2 540	2 387	2 665	2 616	.	.
Obhospodařovaná zemědělská půda	ha	247 203	244 172	242 188	248 064	246 610	244 033
z toho orná		181 885	177 223	176 052	176 367	176 024	173 968
Sklizeň: obilovin	t	625 462	520 048	653 250	523 048	560 423	652 958
brambor	t	16 697	15 039	14 570	10 689	9 369	12 192
Stavy hospodářských zvířat k 1. 4.							
skot	počet	91 710	89 441	89 579	90 548	90 605	92 132
prasata	počet	144 343	125 277	111 408	90 108	88 508	96 821
drůbež	počet	531 049	424 019	380 585	387 262	446 130	470 809

Tab. 2.3 Vybrané ukazatele za Olomoucký kraj – ekonomický vývoj

	Měřicí jednotka	2009	2010	2011	2012	2013	2014
Výroba masa v jatečné hmotnosti celkem (bez drůbežního)	t	27 394	25 762	26 606	24 279	23 027	22 746
z toho: hovězí (včetně telecího)		2 959	2 758	2 601	2 218	1 996	2 039
vepřové		24 434	23 001	24 002	22 059	21 029	20 704
Výroba mléka	tis. l	197 533	178 612	196 283	193 777	192 461	197 255
Snáška vajec (komzumních)	tis. ks	30 197	32 729	22 528	31 651	47 342	44 209
LESNICTVÍ							
Zalesňování	ha	1 326	1 444	1 441	1 315	1 263	1 307
Těžba dřeva	m ³ b. k.	1 146 422	1 336 867	1 371 627	1 336 026	1 319 320	1 553 344
z toho nahodilá živelní		321 730	369 682	209 404	215 351	116 310	539 650
PRŮMYSL							
(subjekty se 100 a více zaměstnanci se sídlem v kraji)							
Průměrný počet subjektů	počet	164	148	157	155	151	146
Tržby z prodeje vlastních výrobků a služeb průmyslové povahy celkem	mil. Kč	87 425	85 884	97 851	103 085	102 440	111 104
na 1 zaměstnance	tis. Kč	1 972	2 115	2 374	2 576	2 620	2 718
Průměrný evidenční počet zaměstnanců	fyz. os.	44 323	40 604	41 222	40 015	39 102	40 873
Průměrná hrubá měsíční mzda zaměstnance	Kč	21 091	22 330	23 321	24 309	24 565	25 167
STAVEBNICTVÍ							
(subjekty s 50 a více zaměstnanci se sídlem v kraji)							
Průměrný počet subjektů	počet	32	28	25	25	24	21
Základní stavební výroba celkem	mil. Kč	5 275	4 593	4 319	4 037	3 564	4 492
na 1 zaměstnance	tis. Kč	1 477	1 425	1 493	1 360	1 269	1 797
Průměrný evidenční počet zaměstnanců	fyz. os.	3 572	3 224	2 893	2 969	2 809	2 500
Průměrná hrubá měsíční mzda zaměstnance	Kč	29 743	27 161	24 324	32 051	23 802	25 179
Stavební práce dle dodavatelských smluv v tuzemsku podle místa stavby celkem ⁵⁾	mil. Kč	13 557	12 784	10 743	12 760	11 920	10 362
z toho pro veřejné zadavatele		6 661	5 023	3 968	4 453	4 526	5 070
STAVEBNÍ POVOLENÍ							
Orientační hodnota staveb celkem	mil. Kč	18 411	16 761	15 320	11 092	11 650	10 482
z toho: budov (bytových a nebytových)		11 928	8 503	7 999	7 426	6 797	6 828
na ochranu životního prostředí		2 933	4 308	3 801	1 241	1 794	1 238
Průměrná hodnota na 1 stavební povolení	tis. Kč	3 328	3 187	2 942	2 378	2 762	2 545
BYTOVÁ VÝSTAVBA							
Zahájené byty	počet	1 840	1 163	1 264	1 176	1 207	1 065
z toho v nových rodinných domech		1 006	765	868	701	636	566
Dokončené byty	počet	2 026	1 648	1 305	1 490	1 231	1 420
z toho v nových rodinných domech		974	937	836	918	799	760
Průměrná hodnota 1 m ² obytné plochy dokončeného bytu							
v novém rodinném domě	Kč	31 674	32 612	33 139	33 414	33 450	34 643
v novém bytovém domě	Kč	32 041	36 408	38 734	38 680	41 573	26 725
CESTOVNÍ RUCH⁶⁾							
Hromadná ubytovací zařízení k 31. 12.	počet	338	325	395	499	509	461
Lůžka v hromadných ubytovacích zařízeních	počet	19 127	19 152	20 341	24 699	25 804	22 621
Hosté celkem	osoby	377 200	377 748	397 279	474 868	512 430	487 641
z toho ze zahraničí		81 777	88 817	85 897	103 236	107 995	108 317
Průměrná doba pobytu	dny	4,8	4,7	4,7	4,3	4,2	4,3
z toho hostů ze zahraničí		3,2	3,1	3,0	3,1	3,1	3,1

¹⁾ odhad celkového počtu zaměstnaných podle metodiky ESA95 (Evropský systém účtů 1995)

²⁾ tříleté klouzavé průměry (např. údaj roku 2012 je vypočten z dat roku 2011, 2012 a 2013)

³⁾ vlivem zpřesnění dat podle Registru osob (ROS) nejsou údaje před rokem 2013 plně srovnatelné

⁴⁾ v roce 2013 semidefinitivní výsledky

⁵⁾ za subjekty s 20 a více zaměstnanci

⁶⁾ na základě výsledků projektu MMR "Zkvalitnění informací o vybraných sektorech cestovního ruchu" došlo k revizi dat o kapacitách a návštěvnosti; údaje před rokem 2012 nejsou srovnatelné

Tab. 2.4 Vybrané ukazatele za Olomoucký kraj – vývoj životního prostředí

	Měřicí jednotka	2009	2010	2011	2012	2013	2014
PŮDA (ČÚZK)							
Zemědělská půda k 31. 12.	ha	280 517	280 129	279 763	279 361	279 086	278 562
z toho: orná půda		208 421	207 878	207 375	207 036	206 555	205 986
zahrady a ovocné sady		14 938	14 940	14 938	14 960	14 907	14 862
trvalé travní porosty		56 114	56 268	56 407	56 322	56 580	56 672
Nezemědělská půda k 31. 12.	ha	246 140	246 535	246 893	247 296	247 583	248 115
z toho: lesní pozemky		183 423	183 497	183 596	183 855	184 000	185 168
zastavěné plochy a nádvoří		8 295	8 310	8 369	8 378	8 389	8 392
VODOVODY A KANALIZACE							
Specifické množství vody fakturované domácnostem na 1 obyvatele	litr/den	87,2	84,3	83,7	83,5	81,7	82,5
Podíl obyvatel bydlících v domech napojených na veřejnou kanalizaci	%	77,4	77,6	78,4	78,7	79,0	80,5
z toho na kanalizaci s koncovou ČOV		71,3	72,3	73,7	74,2	74,0	76,0
Podíl čištěných odpadních vod (bez srážkových)	%	95,6	96,8	97,0	96,9	96,8	94,3
OVZDUŠÍ							
Měrné emise tuhých znečišťujících látek (REZZO 1-4)	t/km ²	0,32	0,32	0,30	0,30	0,29	.
v tom: stacionární zdroje (REZZO 1-3)		0,21	0,22	0,21	0,21	0,21	.
mobilní zdroje (REZZO 4)		0,11	0,10	0,09	0,09	0,08	.
Měrné emise oxidu siřičitého (REZZO 1-4)	t/km ²	0,75	0,72	0,74	0,73	0,73	.
z toho stacionární zdroje (REZZO 1-3)		0,75	0,72	0,73	0,73	0,73	.
Měrné emise oxidů dusíku (REZZO 1-4)	t/km ²	1,80	1,74	1,70	1,63	1,58	.
v tom: stacionární zdroje (REZZO 1-3)		0,59	0,66	0,67	0,64	0,62	.
mobilní zdroje (REZZO 4)		1,22	1,08	1,03	0,99	0,96	.
Měrné emise oxidu uhelnatého (REZZO 1-4)	t/km ²	4,90	5,07	4,98	4,86	4,75	.
v tom: stacionární zdroje (REZZO 1-3)		3,12	3,61	3,68	3,68	3,66	.
mobilní zdroje (REZZO 4)		1,77	1,47	1,30	1,18	1,09	.
ODPADY							
Produkce podnikového odpadu na 1 obyvatele	kg	890	848	967	1 117	1 163	.
Produkce komunálního odpadu na 1 obyvatele	kg	333	307	300	318	308	.
Podíl odděleně sbíraných složek komunálního odpadu	%	12,5	14,3	14,0	13,5	12,0	.
Odděleně sbírané složky komunálního odpadu na 1 obyvatele	kg	41,6	44,0	42,1	43,1	37,1	.
Nakládání s odpady celkem	tis. t	1 017	854	827	913	923	.
z toho nebezpečné odpady	%	2,6	2,3	2,6	2,2	2,2	.
Podíl využitých odpadů	%	26,1	26,7	31,4	26,5	42,3	.
z toho recyklovaných (vč. regenerace)		16,6	19,4	21,4	17,8	34,4	.
Podíl odstraněných odpadů	%	17,0	19,6	17,8	14,0	15,3	.
VÝDAJE NA OCHRANU ŽIVOTNÍHO PROSTŘEDÍ							
Pořízené investice na ochranu životního prostředí podle místa investice na 1 obyvatele	Kč	1 002	1 371	1 423	2 428	1 902	.
Investice na ochranu životního prostředí podle sídla investora	tis. Kč	676 669	823 659	902 511	1 507 191	1 104 928	.
z toho: ochrana ovzduší a klimatu	%	22,0	15,6	16,2	5,1	16,8	.
nakládání s odpadními vodami	%	56,7	67,0	61,4	76,3	62,2	.
nakládání s odpady	%	13,9	11,7	18,2	12,1	11,5	.
Neinvestiční náklady na ochranu životního prostředí podle sídla investora	tis. Kč	1 754 324	2 116 583	2 265 538	2 635 828	2 565 662	.
z toho: ochrana ovzduší a klimatu	%	3,4	2,2	2,2	1,9	2,4	.
nakládání s odpadními vodami	%	23,5	40,1	39,7	34,3	35,5	.
nakládání s odpady	%	62,6	48,3	47,5	51,2	54,7	.

Tab. 3.1 Vybrané ukazatele podle okresů Olomouckého kraje v roce 2014

	Kraj celkem	v tom okresy				
		Jeseník	Olomouc	Prostějov	Přerov	Šumperk
Obyvatelstvo k 31. 12.	635 711	39 584	233 192	109 037	131 646	122 252
z toho cizinci (bez azylantů) (%)	1,6	2,1	2,0	1,3	1,5	1,0
Přírůstek na 1 000 obyvatel:						
přirozenou měnou	-0,1	-2,8	1,7	-1,1	-1,2	-0,6
stěhováním	-0,9	-5,4	1,4	-0,6	-1,6	-3,3
Podíl obyvatel k 31. 12. ve věku (%):						
0–14 let	14,9	14,1	15,4	15,1	14,4	14,8
15–64 let	66,8	67,9	66,9	66,2	67,0	66,9
65 a více let	18,2	18,0	17,7	18,7	18,6	18,4
Průměrný věk k 31. 12.	42,0	42,3	41,6	42,1	42,3	42,1
Index stáří (65 a více let*100/ 0–14 let)	122,1	128,1	115,3	123,5	129,7	124,5
Index ekonomického zatížení ((0–14 let) + (65 a více let)*100 / (15–64 let))	49,6	47,3	49,5	51,0	49,3	49,6
Uchazeči o zaměstnání celkem k 31. 12.	38 990	3 046	13 631	5 508	9 248	7 557
z toho:						
ženy	18 822	1 389	6 503	2 945	4 436	3 549
absolventi škol a mladiství	2 104	127	780	303	525	369
osoby se zdravotním postižením	3 857	244	1 258	678	743	934
s nárokem na podporu v nezaměstnanosti	8 108	856	2 777	1 080	1 809	1 586
dosažitelní	37 494	2 880	13 262	4 959	9 005	7 388
Podíl uchazečů o zaměstnání z celkového počtu uchazečů k 31. 12. (%):						
ve věku 50 a více let	30,0	32,8	29,1	30,8	29,5	30,5
evidovaných 12 a více měsíců	45,2	35,7	44,1	42,9	49,7	47,3
Podíl nezaměstnaných osob k 31. 12. (%) ¹⁾	8,82	10,69	8,51	6,86	10,21	9,02
v tom: muži	9,04	11,30	8,88	6,39	10,48	9,39
ženy	8,59	10,05	8,15	7,34	9,93	8,63
Podíl dlouhodobě nezaměstnaných osob k 31. 12. (%) ²⁾	4,1	4,0	3,9	3,3	5,2	4,4
Podíl příjemců předčasného důchodu na počtu příjemců starobního důchodu - stav v prosinci (%) ³⁾	32,3	41,0	26,6	29,7	34,5	39,3
v tom: muži	32,9	39,8	28,4	29,3	35,4	39,1
ženy	31,7	41,9	25,1	30,0	33,7	39,5
Zjištěné trestné činy na 1 000 obyvatel	22,1	26,7	26,0	19,8	18,7	18,9
z toho násilné a mravnostní	1,9	3,4	1,4	1,9	2,1	2,1
Soukromí podnikatelé (živnostníci) - počet vzniklých na 1 000 obyvatel	4,5	5,6	4,8	4,0	4,1	4,5
Stavební práce dle dodavatelských smluv v tuzemsku podle místa stavby na 1 obyvatele (za subjekty s 20 a více zaměstnanci, tis. Kč)	16,3	11,0	23,2	11,6	13,1	12,5
Počet bytů na 1 000 obyvatel:						
zahájených	1,7	1,9	2,2	2,2	0,8	1,1
dokončených	2,2	1,8	3,8	1,5	1,2	1,1
Hromadná ubytovací zařízení:						
lůžka	22 621	6 174	4 593	1 838	2 691	7 325
lůžka na 1 000 obyvatel	35,6	155,3	19,7	16,8	20,4	59,8
Podíl na celkové výměře k 31. 12. (%):						
orné půdy	39,1	19,7	41,7	61,2	57,1	22,0
zastavěných ploch	1,6	0,9	1,8	2,0	2,1	1,2
Měrné emise (t/km ²) (REZZO 1–3) v roce 2013:						
tuhých znečišťujících látek ⁴⁾	0,2	0,1	0,2	0,2	0,3	0,3
oxidu siřičitého	0,7	0,1	0,6	0,5	2,3	0,3
oxidu dusíku	0,6	0,1	0,5	0,4	2,1	0,3
oxidu uhelnatého	3,7	2,5	2,7	3,2	5,9	4,3

¹⁾ podíl počtu dosažitelných uchazečů o zaměstnání ve věku 15–64 let na počtu obyvatel ve věku 15–64 let

²⁾ podíl dlouhodobě nezaměstnaných (12 měsíců a déle) na počtu obyvatel ve věku 15–64 let

³⁾ starobní důchod bez souběhu s vdovským nebo vdoveckým; předčasným důchodem se rozumí přiznání kráceného starobního důchodu podle § 30 a § 31 zákona č. 155/1995 Sb.

⁴⁾ nezahrnují emise TZL, NH₃ a VOC ze stavebních činností, chovů hosp. zvířat, aplikace min. hnojiv a nesledovaných zdrojů použití rozpouštědel