



národní
úložiště
šedé
literatury

Symbyly moci či předměty sběratelského zájmu?

Vaverková, Zuzana; Vaňková, Lenka
2017

Dostupný z <http://www.nusl.cz/ntk/nusl-374530>

Dílo je chráněno podle autorského zákona č. 121/2000 Sb.

Tento dokument byl stažen z Národního úložiště šedé literatury (NUŠL).

Datum stažení: 20.04.2024

Další dokumenty můžete najít prostřednictvím vyhledávacího rozhraní nusl.cz .

SYMBOLY MOCI NEBO PŘEDMĚTY SBĚRATELSKÉHO ZÁJMU?

Metodika prezentace zbraní a zbroje

Zuzana Vaverková – Lenka Vaňková



Národní památkový ústav Odborné
a metodické publikace, svazek 95

Obsah

Národní památkový ústav jako odborná organizace státní památkové péče v České republice vydává tuto publikaci v zájmu zajištění jednotného přístupu k péči o zbraně a zbroje ve svém sbírkovém fondu. Certifikovaná metodika „Metodika prezentace zbraní a zbroje“ je určena pracovníkům památkové péče, zejména těm, kteří se s tímto materiálem pravidelně setkávají v rámci péče o svěřený mobiliární fond na státních hradech a zámcích, ale i kastelánům a správcům sbírek. Metodika stanovuje předmětné zařazení materiálů, identifikaci technik zpracování a zejména údaje nutné k identifikaci degradovaných procesů a stavů.

Certifikovaná metodika péče a dlouhodobého ošetření zbraní a zbroje byla vytvořena v rámci výzkumného projektu NAKI DF13P01OVV020 *Symboly moci či předměty sběratelského zájmu? Zhodnocení a interpretace sbírkových fondů militarií na Státních hradech a zámcích ve správě Národního památkového ústavu.*

Využití předkládaného výsledku výzkumu lze očekávat především v institucích spravujících sbírkové mobiliární fondy militarií. Měly by mezi ně rozhodně patřit především veškeré muzejní instituce spravující tento typ sbírkových fondů. Metodika může pomoci při vytváření interiérových instalací nejen ve státních objektech, ale je využitelná také dalšími soukromými institucemi či soukromými sběrateli.

Odborná redakční rada:

Mgr. Petr Czajkowski
PhDr. Vladimír Dolínek, CSc.
Ing. Roman Gronský
Mgr. Stanislav Hrbatý
Vladimír Kočan
Bc. Milan Stecker
Mgr. Lenka Vaňková, Ph.D
Mgr. Zuzana Vaverková

NPÚ, ú.o.p. v Brně 2017

Text: Mgr. Zuzana Vaverková, Mgr. Lenka Vaňková, Ph.D.

Editor: Mgr. Petr Czajkowski

Foto: Archiv autorek, archiv NPÚ, archiv Mgr. S. Hrbatého

Grafická úprava a zpracování: Bc. Veronika Bracková

ISBN: 978-80-87967-11-9

Úvod	7	str.
(A) VZNIK SBÍREK ZBRANÍ A JEJICH INSTALACE	8	
(B) SBÍRKY ZBRANÍ A ZBROJE JAKO NEDÍLNÁ SOUČÁST HISTORICKÉHO INTERIÉRU.....	11	
(C) VYUŽITÍ DOPROVODNÉHO IKONOGRAFICKÉHO A DALŠÍHO MATERIÁLU PŘI INSTALACI	18	
(D) MATERIÁLY – VLASTNOSTI A POŽADAVKY NA PROSTŘEDÍ A INSTALACI	20	
1. Kovy	21	
2. Useň	23	
3. Dřevo a další organické materiály.....	24	
4. Textil	28	
(E) SOUČASNÉ POŽADAVKY NA INSTALACI ZBRANÍ A ZBROJE	30	
1. Člověk	30	
a. Personál.....	30	
b. Návštěvníci.....	31	
2. Instalační prvky	32	
a. Panoplie.....	32	
b. Vitríny	34	
i. Historické.....	34	
ii. Současné	34	
c. Stojany na zbroje.....	41	
d. Úchyty.....	47	
3. Úskalí instalace zbraní a zbroje v historickém interiéru	54	
(F) ZÁVĚR.....	58	

Cíl Metodiky

Cílem metodiky je poskytnout vhodný podklad pro efektivní naplňování odborného obsahu péče o svěřené části mobilárního fondu ve správě Národního památkového ústavu se zaměřením na militaria. Dalším cílem předkládané metodiky je seznámit širší okruh odborné i laické veřejnosti, zajímající se o tuto část památkového fondu, se základními metodologickými přístupy k odpovídajícímu rozpoznání materiálů a technik a jejich možných degradačních fází.

Popis uplatnění metodiky

Obsahová struktura metodiky je rozdělena na úvod, ve kterém je vysvětlen metodologický přístup, jehož základem je snaha o formální a obsahové sjednocení dosavadních přístupů. V textu je kriticky zhodnocena dosavadní literatura, zabývající se oblastí péče o militaria, sleduje různé varianty jejich přístupu a pokouší se vymezit základní linie této disciplíny.

Metodika třídí obsah do skupin a podskupin A) Vznik sbírek zbraní a jejich instalace, B) Sbírkové zbraně a zbrojí jako nedílná součást historického interiéru, C) Využití doprovodného ikonografického a dalšího materiálu při instalaci, D) Materiály – vlastnosti a požadavky na prostředí a instalaci, E) Současné požadavky na instalaci zbraní a zbroje a doporučenou a použitou literaturu.

Srovnání novosti postupů

Ačkoli je k dispozici celá řada metodik zabývajících se interierovými instalacemi a preventivní péčí, jejich zaměření je vesměs obecné a zbraně a zbroje, pokud jsou v nich vůbec zmiňované, stojí spíše na okraji zájmu. Specializovaná publikace zabývající se instalací militarií doposud chybí u nás i v zahraničí. Relevantní informace jsou roztroušené v odborných časopisech a sbornících, které jsou pro většinu zájemců obtížně dostupné. Následující text představuje metodický podklad, modifikující a precizující dosud spíše všeobecně koncipované, nebo naopak utilitárně na různé detaily orientované znalosti v oblasti péče a prezentace o zbraně a zbroj. Publikování metodicky zaměřené publikace v dané problematice by pak posléze mělo být důležitým impulsem pro hlubší a efektivnější poznání a využití potenciálu, který tento vybraný segment mobiliárního fondu nabízí.

Úvod

Problematika instalací v historických objektech je velmi složitá, ale v poslední době se objevilo několik publikací, které na ni nahlížely z různých úhlů pohledu.¹⁾ Většina autorů se však věnuje uměleckořemeslným sbírkám a zbraně a zbroje zůstávaly mírně v pozadí. Zbrojnice plnily historicky několik funkcí, od té nejpraktičtější – místo k uložení zbraní až po místo k prezentaci rodové historie. Na jednom místě se tak setkávaly předměty čistě funkční s vysoce hodnocenými uměleckými předměty, anonymní zbraně s téměř kultovními předměty s bohatým rodokmenem. Do zbrojnic se dostávaly také předměty ukořistěné při vojenském konfliktu, dary i nákupy. Nejedná se tedy primárně jen o militária, ale také o předměty spojené s lovem a volnočasovými aktivitami. Pozoruhodnou skupinou jsou nákupy z cest, které lze s trochou nadsázky nazvat suvenýry a jejichž četnost se prudce zvýšila v druhé polovině 19. století.

V současnosti jsme tedy postaveni před otázku, zda se přísně držet historicky dokumentovaných podob zbrojnic z 19. století, které vznikaly pod vlivem romantické tradice, nebo z důvodu bezpečnosti a ochrany nejcennějších předmětů přistoupit na kompromisy. Tato metodika by měla kolegy upozornit na úskalí instalací, na chyby, kterých se opakovaně dopouštíme i doporučit vhodné postupy jak instalovat zbraně a doplňkové předměty v našich hradozámeckých objektech.

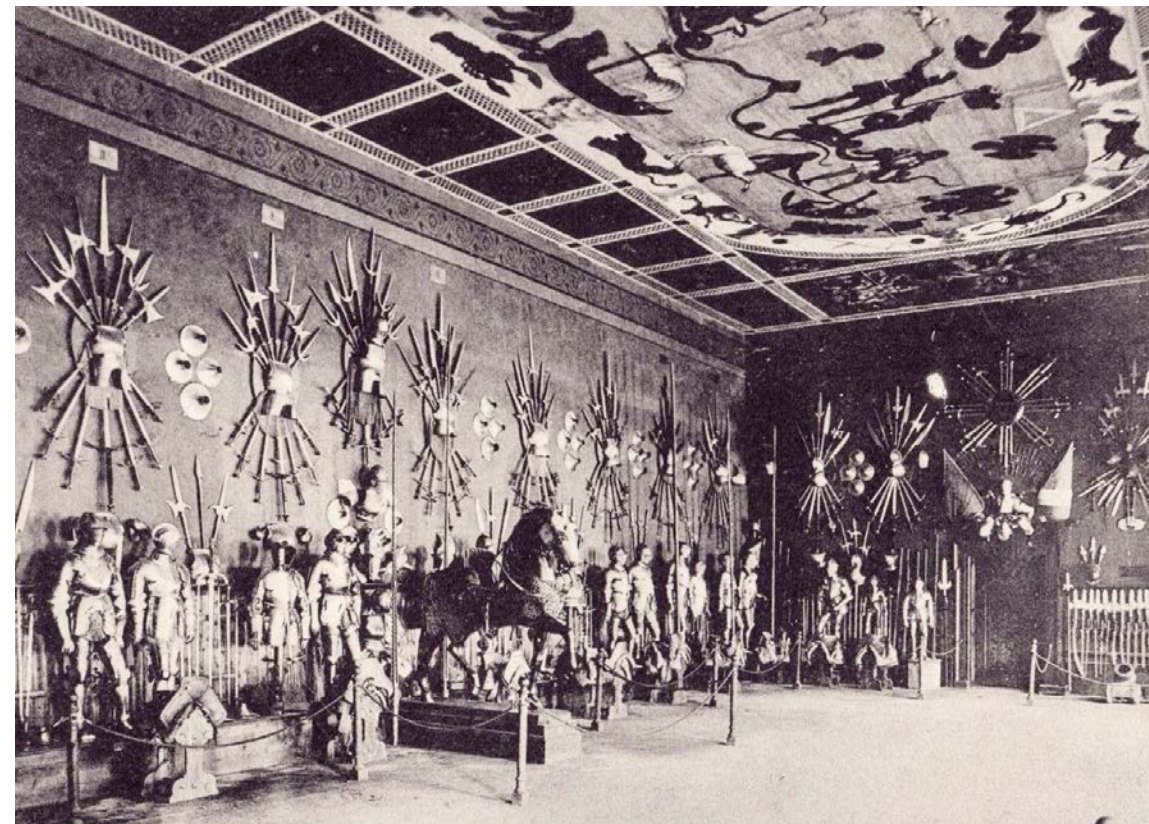
1) Kol. autorů, *Metodika tvorby interiérových instalací a reinstalací. Národní památkový ústav*. Praha 2011.

(A) Vznik sbírek zbraní a jejich instalace

Zbrojnice a lovecké salony jsou nedílnou součástí prohlídkových tras na našich objektech. V převážně romantických instalacích jsou na hradech a zámcích prezentovány rodové sbírky zbraní a zbroje. Kořeny tohoto sběratelství nalezneme v Evropě někdy v druhé polovině 16. století. Součástí tzv. kunstkomor se stávaly nejenom umělecká díla nebo raritní předměty a přírodniny, ale také předměty spojené s významnými osobnostmi rodu, které měly často charakter militarií.¹⁾ V klasických zbrojnicích byl na šlechtických sídlech vyhrazen prostor, kde byly zbraně záměrně jen vystavovány, a to poměrně moderním způsobem. Zbraně byly například doplňovány portréty členů rodu nebo významných osobností, byly vyráběny autentické figuríny²⁾. K nejstarším sbírkám tak patřily rodové zbrojnice rodu Medici ve Florencii, rodu Gonzaga v Mantově, rodu Sforza v Miláně nebo rodu d'Este ve Ferraře. K nejvýznamnějším královským či lépe řečeno panovnickým zbrojnicím patřily habsburské sbírky v Innsbrucku (*viz obr. 1*), ve Vídni a v Madridu. Sasští kurfiřti shromáždili své sbírky zbraní v paláci v Drážďanech, angličtí králové zase ukládali své sbírky v londýnském Toweru, švédští králové prezentovali své sbírky ve Stockholmu, Rusové zase v Petrohradě. Právě tyto velké rodové kolekce se staly základem pro vznik největších sbírek zbraní. Kdo by neznal francouzské Musée de l'Armée, které od roku 1905 sídlí v Invalidovně v Paříži nebo anglickou The Royal Armouries, která je stále částečně prezentována v Toweru, větší část je však v novém moderním muzeu v Leedsu.

Kromě těchto rodových zbrojnic existovaly také zbrojnice městské. Můžeme zmínit městské zbrojnice v německém Mnichově nebo švýcarském Solothurnu. Zemskou zbrojnicí v rakouském Grazu nechala v letech 1642–1645 postavit a vybavit štyrská šlechta.³⁾ Tento *Landeszeughaus* vznikl v závěru 30leté války a dodnes je zde prezentováno na 32 000 zbraní. Ještě starší je „Zeughaus“ Maxmiliána I. v Innsbrucku (*viz obr. 2 a 3*). U nás lze zmínit zemskou zbrojnicí v Brně⁴⁾ nebo městskou zbrojnicí v Plzni, která je dnes součástí sbírek Západočeského muzea v Plzni.⁵⁾

V průběhu 19. století vzniklo několik nových soukromých sbírek sběratelů, kteří začali skupovat zbraně a zbroje od šlechtických rodů, které prožívaly existenční krizi, často spojenou s finančními problémy. Již před



Obr. 1 Pohlednice zámku Ambrass v Innsbrucku, tisk před 1905

rokem 1900 lze také pozorovat masivní přesun sbírkových předmětů do Spojených států amerických, kde sběratelé naplno využívali svého kapitálu. Na počátku 20. století vznikaly nejen soukromé, ale také veřejné sbírky zbraní, z nichž ta v Metropolitním muzeu v New Yorku patřila k nejvýznamnějším.⁶⁾ Její hlavní kurátor, Bashford Dean, pravidelně zajížděl za nákupy do Evropy a jeho zájmu neunikly ani české sbírky,⁷⁾ kde získal několik cenných úlovků jak pro museum, tak i pro svou soukromou sbírku, která se po jeho smrti z větší části stala součástí sbírek Metropolitního muzea.

V současnosti můžeme sledovat dva trendy v instalaci zbraní a zbroje. Historické objekty většinou vychází z tradičního pojetí doloženého písemnými nebo ikonografickými prameny, nebo navazují na romantické instalace 19. století. Na druhé straně se muzea snaží co nejvíce využívat moderní IT technologie v prezentaci i zapojení návštěvníka do akce. Tento způsob prezentace je však velmi technicky náročný a pro většinu našich objektů nedosažitelný. Je v našem zájmu získat co nejvíce informací o původním vzhledu a organizaci zbrojnic na našich objektech a smysluplném použití těchto informací ve funkční instalaci stojící na historickém základu. V provozních nebo výstavních prostorách pak lze prezentovat zbraně muzejním způsobem v moderních vitrínách. (Horšovský Týn, Opočno, Hradec nad Moravicí).

1) Brožková, Helena – Círk, Jiří – Drahotová, Olga – Rous, Jan – Slavíček, Lubomír. Praha: Svoboda, 1983.; Slavíček, Lubomír, *Sobě, umění, přátelům. Kapitoly z dějin sběratelství v Čechách a na Moravě 1650–1939*. Brno 2007.; Prchal, Vítězslav, *Společenstvo hrdinů: válka a reprezentační strategie českomoravské aristokracie 1550–1750*. Praha, Nakladatelství Lidové noviny, 2015; Prchal, Vítězslav, Palácová zbrojnice hrabat Černínů na Hradčanech jako typ „umělecké sbírky“. In: *Život pražských paláců: šlechtické paláce jako součást městského organismu od středověku na práh moderní doby*, Praha: Scriptorium, 2009, s. 301–325.; Prchal, Vítězslav, Privátní zbrojnice a aristokratická sídla v českých zemích 1500–1750. In: *Svorník: sborník příspěvků ze 6. konference stavebněhistorického průzkumu uspořádané 5.–8. 6. 2007 v Litomyšli. Funkční a prostorové uspořádání budov Praha: Unicornis – Sdružení pro stavebněhistorický průzkum Sv. 6, 2008, s. 141–148.*; Prchal, Vítězslav, Palácová zbrojnice hrabat Černínů na Hradčanech jako typ „umělecké sbírky“. In: *Život pražských paláců: šlechtické paláce jako součást městského organismu od středověku na práh moderní doby*, Praha: Scriptorium, 2009, s. 301–325.; Habáň, Pavel, Historické zbrane jako předmět zberatelstva, *Pamiatky a múzea*, Roč. 60, č. 2, 2011, s. 37–41.

2) Například významný sochař Pompeo Leoni, který modeloval na konci 16. století hlavu Filipa II., které je dodnes součástí instalace zbroje ve vídeňském Hofburgu nebo anglický řezbář Grinling Gibbons vytvářel v 17. století figury koní v životní velikosti pro londýnský Tower.

3) Šnajdrová, Evženie, Městská zbrojnice ve Štyrském Hradci. *Muzejní a vlastivědná práce. Časopis společnosti přátel starožitností*. 33/103, č. 1, 1995, s. 39–42.

4) Sterneck, Tomáš, Moravská zemská zbrojnice v Brně na přelomu 16. a 17. století. In: *Brno v minulosti a dnes : sborník příspěvků k dějinám a výstavbě Brna*, Brno : Magistrát města Brna 17, 2003, s. 273–309.

5) *Lumír: Beletristický týdeník*, Roč. 8, č. 8, 25. února 1858, s. 190.; Pertl, Miroslav, Městská zbrojnice v Plzni. *Zprávy památkové péče. Časopis státní památkové péče*. 55, č. 7, 1995, s. 235–239.

6) Pyhrr, Stuart W., *Of Arms and Men: Arms and Armor at the Metropolitan, 1912–2012*, The Metropolitan Museum of Art, New York 2012.

7) Dean, Bashford, *Armor for Horse and Man*, *The Metropolitan Museum of Art Bulletin*, Vol. 19, No. 2 (Feb., 1924), s. 38–42.



Obr. 2 Zbrojnice Maxmiliána I. v Innsbrucku – celkový pohled



Obr. 3 Zbrojnice Maxmiliána I. v Innsbrucku – nádvoří

(B) Sbírký zbraní a zbrojí jako nedílná součást historického interiéru

Hradní i zámecké památkové objekty obsahují často několik stovek, případně i tisíc sbírkových předmětů, které mají charakter militarií. Jejich stáří může být velmi rozdílné, počínaje dobou raného středověku, až po první třetinu 20. století. Velmi často jsou spjaté s rodovou pamětí konkrétního šlechtického rodu a významnými historickými osobnostmi. Tyto po staletí shromažďované památky našly uplatnění ve zbrojnicích, rytířských sálech, případně tvoří výzdobu komunikačních prostorů hradů a zámků, například vstupních síní, schodišť, společenských a hostinských pokojů, ale uplatnily se také často i ve výzdobách privátních apartmánů členů rodiny. Instalace zbraní a zbrojí, pokud se nám dochovala v původní podobě, kterou jí vtiskly generace původních majitelů, má neocenitelnou autentickou hodnotu, která stejně jako ostatní zámecký a hradní mobiliář vypovídá o dějinách, tradicích, osobnostech, životním stylu a zálibách aristokratické společnosti, která objekt obývala.

Na většině památkových objektů, které prošly v 19. století historizujícími stavebními proměnami, se nejčastěji setkáváme se zbraněmi a zbrojí instalovanými v romantickém duchu, který vyhovoval dobovému idealizovanému příklonu k minulosti. Po roce 1848 se zásadně změnil společensko – politický statut šlechty. Majitelé zámků a vykonavatelé patrimoniální správy nad svými poddanými se změnili na majitele velkostatků a byli nuceni se pod tlakem rozvíjejícího průmyslu aktivně zapojovat do podnikatelské sféry. Citelný ústup z privilegovaného mocenského postavení aristokracie kompenzovala důrazem na svou rodovou čest a vyzdvižením svých kulturních a společenských zásluh v dějinném vývoji. Tento obrat k minulosti a hledání historické kontinuity rodu mělo i výrazný badatelský dopad na rodové sbírky, které jejich majitelé na konci 19. století nechávali evidovat, zpracovat do inventářů a zhodnotit z hlediska jejich historického a antikvárního významu¹⁾.

Nejoblíbenější předlohou pro vytvoření dobové atmosféry evokující dobu rytířství byl neogotický sloh, jehož inspirace přicházela z konzervativní Anglie. Příklady anglických romantických staveb ovlivnily celou řadu přestaveb aristokratických objektů na našem území. Silně zde zapůsobila kniha Angličana Josepha Nasche *Mansions of England in The Olden Time*²⁾ (viz. obr. 4), která je považována za jeden z hlavních inspiračních zdrojů romantických neogotických zámků v Čechách.³⁾ Jako první nechal přestavět v novogotickém stylu své sídlo Hrádek u Nechanic hrabě Arnošt Harrach, následovaly přestavby lichtensteinského zámku Lednice, velkolepá romantická přestavba Hluboké v duchu windsorské gotiky, přestavba zámku Žleby z iniciativy knížete Auerspergů, romantická přestavba zámku Lichnovských v Červeném Hradci nad Moravicí a dalších. K francouzským vzorům se obrátili pro inspiraci knížata Rohanové na Sychrově, kteří byli rodově spřízněni s nejvyšší francouzskou šlechtou.

Jedním ze specifických projevů těchto tendencí bylo zdůrazňování významu rodu ve válečných dobách a prezentování zásluh slavných předků, kteří dosáhli významných poct na poli válečné slávy. Průvodním jevem byl zájem šlechty o své rodové památky z oboru militarií, které byly často rozptýlené po různých panstvích a jejich soustředění na objekty, které byly vybrány za rodové rezidence.

1) Odborná literatura ke zbraním a zbrojí v 2. polovině 19. století teprve vznikala. Stěžejní díla z tohoto oboru jsou např. *Handbuch der Waffenkunde* Wendelina Boeheima, *Kriegswaffen* Augusta Demina a *Encyclopedie medievale* Violleta le Duca.

2) Dostupné na: <https://archive.org/details/cu31924015353471>; citováno 6. 6. 2017

3) Kniha je uložena v zámecké knihovně SZ Hluboká n. Vltavou



Obr. 4 Ilustrace z knihy Josepha Nashe

Na žádné z těchto přestaveb nechyběly prostory s vyinstalovanými zbraněmi, seskupenými do malebných kompozic se stafáží rytířů v plátových zbrojích umístěných na podstavcích. Atmosféru umocňovaly obrazy válečníků a bitev, prapory a další doplňky. K dosažení velkolepého dojmu byly autentické rodové památky rozšiřovány nákupy zbraní ze zrušených vojenských arzenálů a romantickými replikami historických zbraní a zbrojí. Největší procento dochovaných kopií a replik ve sbírkových fondech hradů, zámků, ale i muzeí, pochází právě z 19. století. Jejich úroveň bývá značně kolísavá, někdy se jedná o výrobky na úrovni divadelních atrap, jinde je ze zhotoveného díla patrná znalost historických předloh a dobré umělecko-řemeslné zpracování. Existují například zbraně i zbroje, které jsou tak dokonalé, že rozlišení jejich pravosti je velmi obtížné. Nebylo výjimkou, že také docházelo k „vylepšování“ celkového vzhledu památky. Pokud byly k instalaci použité staré zbraně a zbroje, nebo dokonce sestavy dobově i druhově nesourodých částí, nezřídka byly opatřovány novou sjednocující leptanou výzdobou zvýrazněnou schwarzlotem či zlacením, která jim dodávala nádech exkluzivity. Nedostatek zejména dochovaných plátových zbrojí vedl v tomto období dokonce k zřízení dílen, které se věnovaly výrobě kopií či replik v duchu tolik obdivované gotiky a renesance⁴⁾.

4) Hrbatý, Stanislav; *Chladná krása plátové zbroje*, Hradec Králové 2006



Obr. 5 Schodiště s instalací zbraní a zbrojí na zámku Opočno (50. léta 20. stol.)

Některé šlechtické rody vybuodovaly na svých objektech „síně slávy“ a zhmotnily své slavné předky v podobě soch nebo postav ve zbroji, obklopených zbraněmi, prapory a dalšími vojenskými trofejemi.

V Sále se zbraněmi v romantické zbrojnici na Hluboké umístili Schwarzenbergové kopii sochy generála Adolfa I. ze Schwarzenbergu, vítěze nad Turky v bitvě u Rábu 1598, jejíž originál v mramoru je součástí vstupního sálu vídeňského Arzenálu⁵⁾. Obdobně také jejich jihočeští sousedé Buquoyové vytvořili na hradě Nové Hradce síň věnovanou památkám na generalissima Carla Bonaventuru Buquoye, jehož údajnou zbroj, vydávanou za „dar císaře Ferdinanda II.“, vyzdvihli na piedestal uprostřed místnosti hradního archivu.

Nejstarším dokladem těchto snah zviditelnit rodové zásluhy prostřednictvím válečných hrdinů, byla patrně expozice věnovaná významu osobnosti vojevůdce Albrechta Valdštejna, která vznikla z iniciativy majitele hradu Frýdlant, Eduarda Clam – Gallase již v roce 1801. Veřejnosti byla zpřístupněna portrétní galerie a dochované památky na osobu vojevůdce, v pozdějších letech byla expozice návštěvníkům přiblížena textem pro průvodce, který z pověření majitele zpracoval historik a archivář Karel Jaromír Erben⁶⁾.

5) Dnes Heersgeschichtliches Museum

6) Metodika Historické interiéry, Květa Křížová, s. 38, Praha 2011



Obr. 6 Část zbrojnice na zámku Žleby (počátek 20. stol.)

Romantické zbrojnice nebo romantické instalace zbraní a zbrojí vznikly v 19. století také na dalších hradech a zámcích Čech a Moravy. Z velkých kolekcí militarií soustředěných do zbrojnic je třeba připomenout zejména zámek Opočno (viz obr. 5), kde představitelé rodu Colloredo – Mansfeld soustředili velkou sbírku zbraní s mnoha unikátními artefakty. Také zde však byla převážná část získána nákupem v aukcích. Pozornost by si však zasloužil průzkum dochovaných inventářů z 18. století, který mapuje zejména sbírku loveckých zbraní a jejich příslušenství. Podobně impozantním dojmem působí romantická instalace zbrojí a zbraní na zámku Žleby (viz obr. 6), která není soustředěna pouze do prostoru zbrojnice, ale kontinuálně prostupuje interiéry zámku, v nichž je určující, nebo doplňující výzdobou. Také zde se setkáváme s velkým podílem romantických napodobenin.

Ne všechny historické instalace zbraní se nám však do dnešních dob dochovaly. O jejich existenci a vzhledu svědčí dnes již pouze dobové pohlednice nebo fotografické záznamy. Na skleněných negativěch je zachycená například dnes již neexistující zbrojnice rodu Haugwitzů na zámku Náměšř nad Oslavou v podobě, jakou měla na přelomu 19. a 20. století. Zámek Náměšř nad Oslavou byl v poválečných letech vybrán pro rekreační pobyt prezidenta Edvarda Beneše a k tomuto účelu byl upravován. Sběrka haugwitzovských militarií, obohacená v r. 1904 dědictvím po vymřelém rodu Daunů z Bítova, byla v rámci mobiliárních přesunů v r. 1949 převezená na Bítov, včetně kmenového mobiliáře rodu Haugwitzů⁷⁾. Tato situace, přes velké snahy památkářů o scelování roztržených kmenových fondů, trvá dodnes.

7) Dolínek Vladimír, *Zbraně Zrinských a hrad Bítov*, in *Střelecká Revue* roč. 2010; č. 6, s. 43–55

Ačkoliv na sebe v 19. století šlechtická sídla brala vnější podobu středověkých hradů, obytné interiéry byly již vybaveny veškerým komfortem pokročilého 19. století. Romantické instalace zbraní a zbrojí, které jsou neoddelitelným fenoménem romantických šlechtických sídel, však vytvářejí pomyslnou spojitost s hlubokou minulostí opředenou hrdinskými eposy a mýty.

Z hlediska soudobé ochrany a dlouhodobého uchování těchto souborů militarií představují romantické instalace z památkového pohledu značné problémy.

Jejich původní majitelé a iniciátoři v 19. století uplatňovali při prezentaci zbraní a zbrojí často zejména dekorativní hledisko, kterému byla umělecko-historická a antikvární hodnota sbírek podřízena.

Jsou známé i takové případy instalačních praktik, které sbírkové předměty závažně poškozovaly. Sestavy kordů byly propleteny do ozdobných mřížek – následkem byly nevratné tvarové deformace čepelí. Dalším nešvarem, bohužel velmi častým, bylo zkracování ratišť dřevcových zbraní, které byly zakomponované do ozdobných vějířovitých sestav, nehledě k tomu, že byly pro adjustaci do sestav probity hřeby a šrouby. V lepším případě byly sestavy podkládány dřevěnými deskami ve tvaru heraldických štítů či kvadrilobů (Hluboká), které však byly opět spíše součástí dekorativního aranžmá a upevnění předmětů na ně bylo necitlivě řešeno pomocí drátů, skob a hřebů. Instalace předmětů na železné kované skoby přímo na zeď vyvolávala korozi železných částí, zejména na styku kovu se zdí, kde se udržuje větší relativní vlhkost než v okolním prostředí. Železné instalační prvky v prostředí se zpravidla vyšší relativní vlhkostí než je pro sbírky zbraní a zbrojí přípustné snadno korodovaly a jejich těsný kontakt s exponáty poškozoval historické povrchové úpravy na zbrojích i politory na zbraních. Stejným způsobem se přistupovalo k instalaci textilního materiálu, praporů a standard či uniforem. Ochrana před světlem se u těchto citlivých materiálů neřešila, i když negativní účinky UV záření na textilie (např. gobelíny, nástěnné koberce) byly již známé.

Instalace vysoko na stěnách často neumožňuje ocenit mimořádné kvality některých exponátů.

Ve zbrojnicích převládaly volně instalované předměty. Na rozdíl od ostatních obytných prostor určených ke každodennímu užívání, vybavených drahým nábytkem, čalouny a dalšími interiérovými doplňky, měly některé zbrojnice v 19. století charakter spíše kabinetů s muzejními prvky. Součástí původních instalací byly často prosklené skříně, dobově řešené vitríny a skleněné kryty, dnes již většinou nedochované. Svědčí o tom historické pohlednice nebo staré fotografické materiály z konce 19. století.

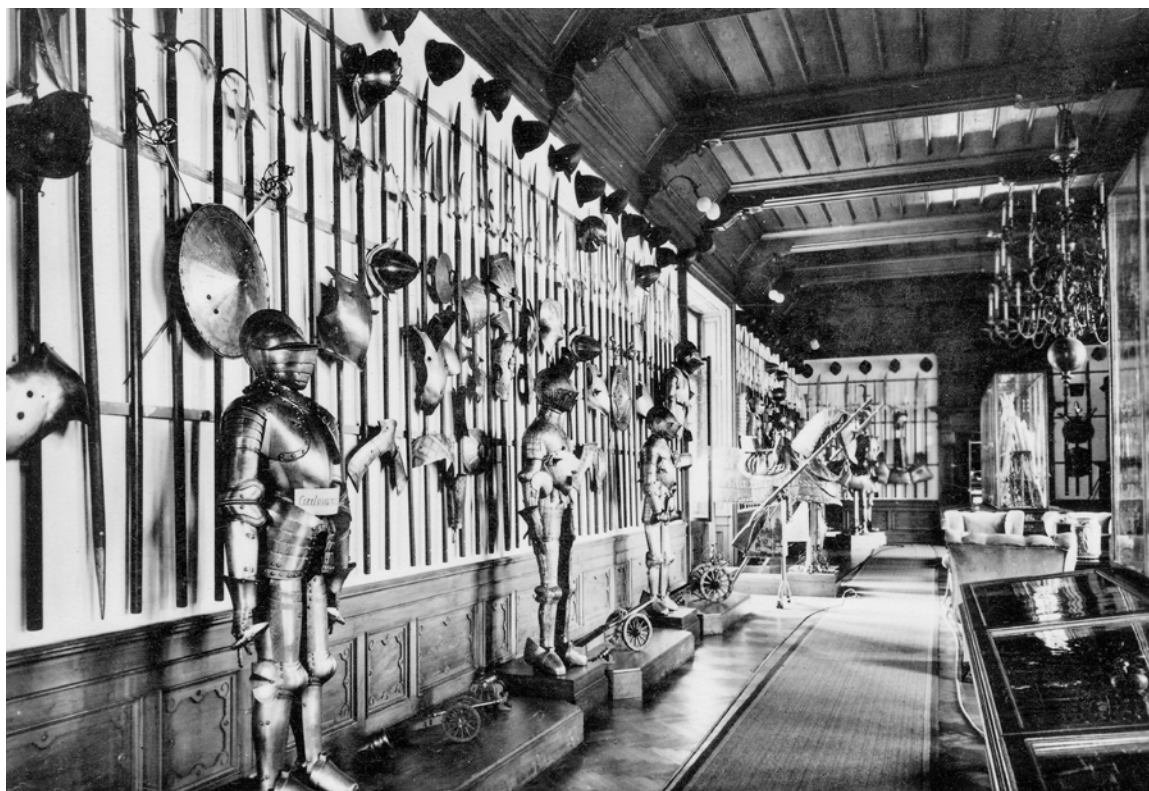
Příkladem historické zbrojnice s muzejními prvky je dodnes v intaktním stavu dochovaná zbrojnice na zámku Konopiště (viz obr. 7), která je jedinou rodovou renesanční sbírkou na našem území. Tuto výjimečnou kolekci získanou dědictvím přivezl do Čech následník trůnu František Ferdinand d'Este. Sběrka, jejíž počátky jsou spjaté s dvory italských vévodů ve Ferrare a Modeně, byla značně obohacena dalším dědictvím po vymřelém rodu Obizzi, které rod d'Este získal spolu se zámek Catajo u Padovy v roce 1806. Díky příbuzenským vztahům s Habsburky se sbírka nejprve dostala do Vídně a po smrti Františka V. do majetku následníka trůnu, Františka Ferdinanda, který ji umístil na svém zámku Konopiště⁸⁾.

Návrh instalace byl svěřen renomovanému vídeňskému sochaři Carlu Constenoblovi, který si byl patrně vědom jedinečnosti dochovaných artefaktů a velkou část sbírek, zejména luxusní palné zbraně z konce 16. století, uzavřel do speciálně tvarovaných stanových vitrín. Stejným způsobem řešil i ochranu drobnějšího materiálu, zejména loveckého příslušenství, mezi nímž tvoří sbírka renesančních a raně barokních prachovnic jak rozsahem, tak i uměleckým zpracováním, jednu z nejhodnotnějších kolekcí nejen na našem území⁹⁾.

Historické vitríny využívají dodnes zbrojnice na Opočně, Hrubém Rohozci a na dalších památkových objektech.

8) Czajkowski, Petr; Hrbatý Stanislav; *Malované zbroje na státním zámku Konopiště*; NPÚ 2015

9) Tento sochař je také autorem mramorové sochy generála Adolfa I. ze Schwatzenbergu, který zaujímá místo mezi vojenskými hrdiny ve vídeňském arzenálu.



Obr. 7 Historická instalace zbrojnice na zámku Konopiště (počátek 20. století)

Problematika zapojení vitrín do historických instalací je široké téma. Naprosto nežádoucí a nepřipustné z hlediska zásahů do dobové autenticity byly expozice muzejního typu, které se násilně implantovaly, často bohužel právě do objektů s nejlépe dochovanou integritou historické kontinuity.

Některé zbrojnice, stejně jako i další historické interiéry, postihly v 70. letech 20. století politicky motivované úpravy, které drasticky zasahovaly do jejich autenticity. Typickým příkladem je zbrojnice zámku Hluboká n. Vltavou, která v tomto období musela ustoupit ideologicky koncipované muzejní závěrečné expozici, která na dlouhou dobu odsunula většinu původních sbírek zbraní a zbrojí do nevyhovujících depozitářů. Její dnešní rehabilitace byla v 90. letech 20. století rekonstruována na základě fotografické dokumentace původního stavu.

Prostředí hradních a zámeckých sbírek a muzejní prostředí jsou dvě naprosto odlišné kategorie, které vycházejí z jejich historické funkce a mohou se potkávat pouze za určitých podmínek.

Mobiliární fondy hradů a zámků a dalších památkových objektů spravovaných NPÚ nemají na rozdíl od muzeí a galerií charakter klasických sbírkových fondů. Jejich specifičnost spočívá v zakonzervovanosti vybavení objektů k době, kdy je opustili jejich původní majitelé nebo ke dni jejich zestátnění. Jsou památkovou učebnicí aristokratického životního stylu a kultury a společně s architekturou objektu tvoří nedělitelný celek, v němž je budova zámku, hradu či obytné vily, společně s historickými interiéry hlavním exponátem.

Muzejní fondy jsou naproti tomu uměle nashromážděné doklady vytržené z historického prostředí. Jsou průběžně a cíleně doplňovány za účelem podchycení historického vývoje dané oblasti nebo specifického

oboru¹⁰⁾. Budova, ve které jsou uchovávány, je přizpůsobena potřebám uchování, ochrany, konzervace a prezentace muzejních sbírek. K jejich prezentaci se používá řada doprovodných prostředků jako panely, velkoplošné fotografie, moderní vitríny, texty a grafy. Využívá moderní techniku pro animaci, světelné efekty a další. V historických interiérech jsou tyto prostředky nepatřičné a narušují vnímání historické atmosféry objektu.

Prioritou přístupu k hradozámeckým instalacím zbraní a zbrojí musí být proto snaha o zachování dokladů dobového přístupu k prezentaci militární, jako nedílné součásti aristokratické kultury minulých dob. Pokud je však historická instalace v rozporu s památkovou ochranou a snahou o dlouhodobé uchování sbírkových předmětů „v dobré kondici“, je třeba hledat možnosti, jak respektovat dobovou autenticitu a zároveň zajistit historickým artefaktům optimální podmínky. Můžeme toho dosáhnout úpravami klimatických podmínek v prostorách, ve kterých jsou sbírky militarií vystaveny nebo uloženy, a citlivou úpravou instalačních prvků, která zamezí dalšímu poškození předmětů.

10) Karel Bobek, *Metodika tvorby interiérových instalací a reinstalací*. Praha: Národní památkový ústav, ústřední pracoviště, 2011. Odborné a metodické publikace.

Jenom pro jistotu: nemělo by tohle být kurzívou?

(C) Využití doprovodného ikonografického a dalšího materiálu při instalaci

Instalace zbrojnic, stejně jako jiných interiérů historických objektů, by měla vycházet z podrobného průzkumu všech dostupných primárních zdrojů. Základem jsou prameny archivní povahy. Jedná se převážně o pozůstalostní inventáře, soupisy majetku při převodu nebo prodeji panství nebo vlastní historické lokační seznamy mobiliáře. Překvapivě se zbraně objevují také v denících, kde mají zápisky podobu komentáře navštívené zbrojnice nebo shlédnuté sbírky zbraní popřípadě formu dokumentace raritních kousků s komentářem.¹⁾ Takto získané informace mohou objasnit nejen druhové složení sbírek, historické umístění v rámci objektu, ale umožňují sledovat také jejich přesuny v rámci sídla nebo rodového panství. Z náznaků lze také vydedukovat, jakým způsobem byly zbraně prezentovány.

O vlastní instalaci však mnohem více vypovídá ikonografický materiál. Od počátku 19. století vznikalo bezpočet akvarelů zachycujících interiéry historických objektů²⁾ (viz obr. 8), v pozdější době se rozšířila fotografická dokumentace. V mobiliáři nalezneme také grafické listy, kresby nebo obrazy zachycující zbraně nebo interiéry dekorované zbraněmi.

Při současné instalaci nelze opominout historický kontext sídla, rodu i vlastní sbírky. Ačkoliv některé zbraně byly vyráběny v sériích, nikdy nejsou identické. Například velká podobnost vojenských zbraní umožňuje v instalaci využití předmětů i z jiných než kmenových fondů. Naproti tomu lovecké zbraně byly často vyráběny na zakázku pro konkrétního majitele, včetně technických úprav, a jsou naprosto unikátní a nezaměnitelné. Nosným prvkem instalace se může stát významná událost nebo je možné zohlednit kult osobnosti spjaté s konkrétním panstvím.

Lze pracovat s portréty konkrétních významných osobností – dostupné jsou jak olejomalby, tak velké množství grafiky. Jen velmi výjimečně lze ztotožnit konkrétní sbírkový předmět s objektem na obraze. O to cennější je pak toto spárování prezentované v rámci instalace. Jako příklad lze uvést bohatý ikonografický materiál ke zbroji vojevůdce Carla Bonaventury Buquoye (viz obr. 9). Někdy se ikonografický doklad nachází v jedné sbírce a konkrétní předměty v jiné a jejich potencionální spojení je možné pouze v rámci výstavy. Zde můžeme zmínit portrét Zdeňka Kašpara Kaplíře ze Sulevic ze státního zámku Benešov nad Ploučnicí, kde je tento hrdinný obránce Vídně zpodobněn se šerpou a velitelskou holí, které jsou uloženy ve sbírkách litoměřické diecéze.

Portréty nebo bitevní výjevy lze také využít jako ilustrační materiál demonstrující užití určitých předmětů nebo postupů. Série De Gheynových grafik ze 17. století například osvětlují postup manipulace s mušketou (viz obr. 10).

Při tvorbě instalace je také nutné brát v potaz výrazné kulturní rozdíly, které se promítají do způsobu prezentace zbraní z různých částí světa. Romantické instalace například aranžovaly japonské zbroje na figuríny, které naprosto měnily úhel pohledu na tyto artefakty. Dnešní trend vychází z tradičního japonského pojetí prezentace na stojanu na bedně, kde je divákovi umožněn mírný nadhled (viz obr. 11). Tyto kulturněhistorické znalosti hrají překvapivě velkou roli, a to tím více, čím se instalace blíží muzejnímu pojetí.

Bohužel množství dostupných historických informací je u jednotlivých fondů velmi rozdílné a není přímo úměrné významnosti sbírky nebo exponátů. Proto je nutné ke každému fondu potřebovat přístupovat individuálně a velmi citlivě využít všechny zdroje.

1) Deník Silva-Tarouca zápis a kresba z 5. 9. 1916 dokumentují zbraně převezené ze zámku Čechy pod Kosířem na zámek Průhonice. (Identifikace arch. fondu bude doplněna – Brno, Inv.č. 378, sign. 213, 1-13, karton 106)

2) Křížová, Květa, Šlechtický interiér 19. století v dobových zobrazeních ze zámeckých sbírek. Praha 1993



Obr. 8 Theodor Alphons, Pohled do interiéru hradu Buchlov, akvarel, 1881, SZ Velké Losiny



Obr. 9 Portrét Carla Bonaventury Buquoye ve zlaté zbroji – neznámý autor volně podle Rubensova originálu v Ermitáži



Obr. 10 Jacob De Gheyn – Výčvik se zbraněmi – manipulace s mušketou 1607



Obr. 11 Sunkosai Hokuei, Aranžma japonské zbroje, dřevorez, před 1932, SZ Hrubý Rohozec

(D) Materiály – vlastnosti a požadavky na prostředí a instalaci

Prostředí na historických objektech není z hlediska dnešního poznání ani zdaleka ideální pro většinu sbírkových předmětů. Proto je nutné v zájmu dlouhodobého uchování mobiliáře zachovávat pravidla preventivní péče a snažit se upravovat klimatické podmínky tak, aby se předcházelo zbytečným poškozením exponátů. Některá poškození je sice možné odstranit odborným restaurátorským zásahem (s vynaložením značných finančních prostředků), jiná jsou, bohužel, nevratná. I sebecitlivější restaurování je zásahem do historické autenticity předmětu, což je dalším důvodem, proč se snažit preventivní péčí, jejíž podstatná část tvoří zajištění vhodného prostředí, potřebu takových zásahů minimalizovat.

Základními veličinami, které ovlivňují prostředí (a jeho vhodnost pro vystavené exponáty) jsou teplota, vlhkost a polutanty v atmosféře. Dalším nebezpečím pro sbírkové předměty jsou biologičtí škůdci od mikroorganismů až po vyšší živočichy, mezi něž můžeme zařadit i člověka ¹⁾.

Nemělo by tu být „o“?

1) Podrobněji o prostředí vhodném pro různé materiály viz výstupy projektu NAKI DF13P010VV016 s názvem Metodika uchování předmětů kulturní povahy – optimalizace podmínek s cílem dosažení dlouhodobé udržitelnosti; *Manual of housekeeping: the care of collections in historic houses open to the public* by National Trust, Amsterdam–Boston 2006. ISBN 0750655291 9780750655293.

1. Kovy

Významnými materiály, které tvoří větší či menší podíl na zbraních a zbrojích, jsou kovy. Zevrubnou charakteristikou jednotlivých kovů a hlavně jejich slitin, které se praxi vyskytují nejčastěji, nalezneme zájemce v odborné literatuře ²⁾.

Základní materiál většiny zbraní a zbrojí jsou železné kovy. Jsou to slitiny železa, uhlíku a dalších prvků. Podle obsahu uhlíku je můžeme dělit dále:

Svářkové železo s obsahem uhlíku do 0,3 % je poměrně měkké, a proto se používalo např. na zbroje určené pouze k reprezentačním účelům. Širší uplatnění na zbraních nachází v podobě nejrůznějšího kování na ručních palných zbraních a u konstrukčních prvků na lafetách děl.

Nejširší uplatnění na zbraních i zbrojích má ocel, tedy slitina železa s obsahem uhlíku 0,3–2,14 %. Obsah uhlíku a další kovové i nekovové prvky ve slitině mohou vlastnosti oceli významně ovlivňovat. Z oceli se vyráběly čepele chladných zbraní, luky kuší, hlavně a zámky palných zbraní. I zbroje určené pro polní nebo turnajové použití mají vyšší obsah uhlíku.

Slitiny železa s obsahem uhlíku nad 2,14 % označujeme jako litinu. I ta se při výrobě zbraní používala, ovšem daleko méně než ocel. Odlévaly se z ní dělové koule a byla konstrukčním materiálem pro lafety děl.

Významným materiálem pro výrobu zbraní byl bronz – slitina mědi a cínu. Před objevením zpracování železa se používal na výrobu chladných zbraní. Později sloužil jako materiál k odlévání hlavní palných zbraní, ručních i dělostřeleckých. Kromě toho se z něj díky jeho efektivnímu vzhledu a poměrné odolnosti vůči korozi vyráběly i součásti garnitur chladných zbraní. V této úloze jej v 19. století nahrazuje mosaz – slitina mědi a zinku.

Ostatní kovy, zejména zlato a stříbro, hrály významnou roli ve výzdobě zbraní i zbrojí (*viz obr. 12*). Zlato se používalo hlavně na pokovování. Až do 19. století, šlo o techniku amalgámového pozlacování nebo práci s plátkovým zlatem. V průběhu 19. století dochází k rozvoji galvanických technologií, které starší postupy rychle nahradily.

Kromě pokovování se na povrchu kovů uplatňovaly chemické povrchové úpravy. Zbroje se černily a modřily a vyskytovalo se i červené zbarvení označované „na brunátno“. Další chemické úpravy nacházíme na palných zbraních, kde kromě černění a modření se používalo i hnědění a mramorování.

Další výzdobné techniky zasahovaly hlouběji do základního materiálu. Jednalo se o rytí, leptání, cizelování tepání, řezbu v železe a tauzii (vtepání měkkého kovu do drážky v tvrdším základním materiálu). Specifickou technologií byla naklepávaná tauzie – naklepávání tenkých zlatých a stříbrných fólií na zdrsňený základní kov (*viz obr. 13*).

Obecně vzato jsou kovy na prostředí poměrně nenáročné. Škodí jim zejména vyšší vlhkost. Pro samotné kovy je horní akceptovatelná relativní vlhkost 55–60 %. Nižší hodnoty kovům nevadí, mohou však nepříznivě působit na doprovodné (zejména organické) materiály.

Ani na teplotu nejsou kovy mimořádně citlivé. Nebezpečné jsou hlavně prudké změny teploty. Mohou způsobit kondenzaci vodních par na povrchu sbírkových předmětů, což je kritický stav, kterému je nutné předcházet. Jiným nebezpečím je rozdílná tepelná dilatace a kontrakce různých materiálů, která může při extrémních tepelných hodnotách vést k vážným mechanickým poškozením exponátů.

Závažný problém představují polutanty v atmosféře. Nebezpečné koncentrace polutantů jsou zejména v průmyslových oblastech, kde bývá vyšší koncentrace sulfanu, který působí černání stříbra a jeho slitin. Nebezpečné jsou i oxidy síry nebo ozón, které akcelerují korozi procesy (*viz obr. 14*). Ovlivnit složení vnější

2) BREPOHL, Erhard, *Theorie und Praxis des Goldschmieds*, Leipzig 1978; BENEŠOVÁ, Jaroslava, *Konzervování a restaurování kovů, ochrana předmětů kulturního dědictví z kovů a jejich slitin*. Brno 2011. ISBN 978-80-86611-38-9.

atmosféry je problematické, je ovšem možné se snažit „vylepšit“ vnitřní atmosféru. Prostředkem k tomu je uložení exponátů do vitrín s úpravou vnitřní atmosféry vhodnými filtry a sorpčními látkami, případně klimatizace některých depozitářů doplněná vhodnou filtrací.

Biologičtí škůdci nenapadají kovy přímo. Nebezpečné jsou produkty jejich metabolismu, ať už jde o exkrementy vyšších organismů (zejména hlodavců a ptáků) (viz obr. 15) nebo o sulfan, který tvoří součást metabolických produktů bakterií redukujících sírany. Biologické ohrožení je výrazně vážnější pro organické materiály.

Osvětlení kovy významně neohrožuje, dokonce ani ultrafialová složka.



Obr. 12 Bohatě zdobená kolečková pistole



Obr. 13 Detail naklepávané tautzie na renesančním sedle



Obr. 14 Koroze a mechanické defekty na kyrsu.



Obr. 15 Přilba s korozí způsobenou ptačím trusem

2. Useň

Usně patří mezi organické materiály, které nalezneme jako příslušenství zbraní (omotávkou, popruhy, součástí pochev nebo doplňky a spojovací prvky plátové zbroje), ale také jako svébytné předměty (kollery, brašny, sokolnické čepičky). Jedná se o mechanicky a chemicky zpracovanou kůži zvířat. Většinou je zbavena chlupů, ale ve zbrojnicích se setkáváme i s kožešinami. Můžeme je najít jako doplňky na čepicích nebo na oděvu. Tyto přírodní materiály vyžadují stabilní relativní vlhkost vzduchu kolem 50–55 %, teplotu kolem 18–20 °C nebo nižší a světelnou hladinu mezi 100–200 luxy. Pokud se jedná o barvenou useň je doporučená hladina osvětlení snížena až na 50 luxů, podobně jako u textilu, aby se zabránilo vyblednutí.³⁾

Jak už bylo řečeno, usně jsou velmi citlivé na světlo, vlhkost i teplotu. U usní je důležité hlavně se vyvarovat náhlým změnám vlhkosti, které mohou způsobit rapidní sesychání nebo bobtnání materiálu. V nevhodné teplotě a vlhkosti kůže nezvratně degraduje, praská a ztrácí elasticitu. V kombinaci s vsudypřítomným prachem, jež na sebe váže vlhkost, se také vytváří prostředí vhodné pro plísň. Useň je na předmětech používána v těsné blízkosti kovů – výzdoba, přezky nebo nýty. Ty ve zvýšené vlhkosti podléhají korozi, která chemicky ovlivňuje i useň.

Mechanické poškození je poměrně časté, ale mohlo vzniknout již v průběhu výroby usně. Louhování, odchlupení i vlastní činění jsou velmi náročné výrobní procesy, také případná finální úprava do jisté míry narušuje strukturu a vlastnosti usně. Již v průběhu vlastního používání byly předměty ošetřovány mnoha způsoby tak, aby se omezovalo mechanické poškození na minimum. Avšak rezidua těchto cizorodých látek mohou v nevhodném prostředí předmět narušovat nebo oslabovat jeho strukturu (vosky a oleje). Bohužel i v našich sbírkách se setkáme s nevhodně ošetřenými nebo zrestaurovanými předměty. Hlavně na přelomu 60. a 70. let 20. století se experimentovalo s novými syntetickými materiály, které se však neosvědčily.

Mezi nejvýznamnější biologické škůdce, které napadají usně a kožešiny, patří mikroorganismy (bakterie a plísň), ale ohrožuje je také hmyz (kožojed, červotoč i mol šatní) (viz obr. 16, 17 a 18).

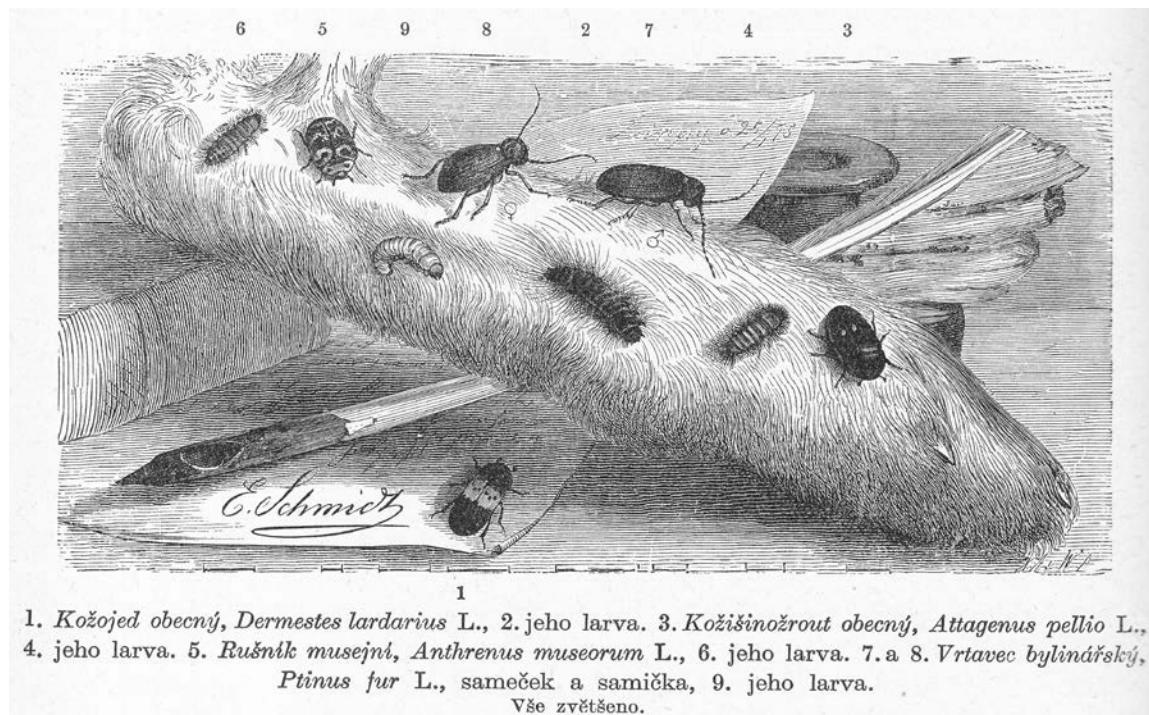
U usní je důležité vyvarovat se změnám vlhkosti, jež způsobuje náhlé sesychání nebo bobtnání. V nevhodné teplotě a vlhkosti tak kůže nezvratně degraduje, praská a ztrácí elasticitu.

Ve sbírkách se setkáváme s dalšími organickými materiály: peřím, žíněmi, kožešinou i plstí ze zaječích nebo bobřích chlupů. Obecně jsou tyto přírodní materiály často napadány biologickými škůdci, kteří způsobují nezvratnou degradaci materiálu. Pro jejich prezentaci platí stejné podmínky jako pro textil, respektive usně, také proto, že bývají nedílnou součástí předmětů z těchto materiálů.

Z usně a plsti byly nejčastěji vyráběny pokrývky hlavy (klobouky, čepice, tschapky, tschaka). U všech pokrývek hlavy bez rozdílu materiálu je při uložení důležitá podpora – vhodný stojan nebo držák kopírující vnitřní tvar předmětu. Důraz musí být kladen na stabilitu a zamezení jakéhokoliv nerovnoměrného tlaku na část předmětu (nesmí docházet k namáhání kšiltu nebo líčnic).

2) Waterer, John W., *A Guide to the Conservation and Restoration of Objects Made Wholly or in Part of Leather*, New York 1972.

3) K preventivní péči a konzervování usní: KITE, Marion - THOMSON, Roy, *Conservation of Leather and Related Materials*. London 2011. ISBN 9780750648813 0750648813.



Obr. 16 Přehled brouků napadajících kůži a kožešiny – Brehm: Život zvířat 1926



Obr. 17 Lovecká kazeta: kůže je poškozená kožojedem, červotočem i vlhkostí



Obr. 18 Prachovnice s vážně poškozeným koženým potahem

3. Dřevo

Dřevo může být u některých zbraní základním materiálem (luky, šípy, bumerangy apod.), nejčastěji je však kombinováno s kovy, případně dalšími materiály. Jde o na první pohled viditelné pažby palných zbraní (viz obr. 19), ratiště zbraní dřevcových a lafety děl. Dřevo se na zbraních vyskytuje i ve skryté podobě, zejména na rukojetích pobočných zbraní, kde bývá zakryté buď kovovým opletením nebo potahem z kůže, často žraločím (viz obr. 20) nebo z rejnoka, či obložením dalšími materiály (např. perletí). Podobně je dřevo základním konstrukčním materiálem na pažbách kompletně obložených kostí nebo slonovinou. Dřevo se používalo i na výrobu kazet, do nichž byly ukládané zejména párové pistole včetně příslušenství. Do kazet se však adjustovaly i dlouhé palné zbraně, terčovnice nebo exkluzivní zbraně lovecké. Ze staršího období se vzácně dochovaly i kazety na střely do kuší.

Důležitou vlastností dřeva je jeho anizotropnost. Změny působené prostředím jsou různé ve vztahu k orientaci vláken (let) materiálu.

Obvykle se dřeva dělí podle tvrdosti na měkká a tvrdá, nebo podle toho, zda jde o materiál ze stromů jehličnatých či listnatých. Časté obecné tvrzení, že jehličnatá dřeva jsou dřeva měkká a listnatá jsou tvrdá, je matoucí. Jedno z nejměkčích dřev (a proto řezbáři oblíbené) je dřevo lipové, tedy právě listnaté, naopak poměrně tvrdé dřevo modřínové patří ke dřevům jehličnatým.⁴⁾

Hojně používané, zejména na ratiště, bylo jedno z nejkvalitnějších evropských dřev, dřevo dubové. Na pažby palných zbraní bylo vyhledávané dřevo ořechové, které má skvělé mechanické vlastnosti i efektní vzhled. Specifickým materiálem na pažby, ale i prachovnice byly tzv. kořenice (viz obr. 21). Nešlo ovšem o dřevo z kořenů, ale o dřevo z nádorů na kmenech, které při zpracování odhalovalo bohatou kresbu. Někdy se tyto nádory na stromech dokonce pěstovaly uměle. Při současném průmyslovém zpracování řeziva jsou tyto anomálie považované za vady a z řeziva se vyřazují.⁵⁾

V této souvislosti je nutné zmínit další výraznou vlastnost dřeva, odborně nazývanou textura (viz obr. 22). Opět je to vlastnost zejména některých dřevin. Bohatá kresba je charakteristická pro již zmiňovaný ořech, kořenice a z exotických dřev zejména palisandr. U některých dřevin se výrazně vzhledově odlišuje jádro (vnitřní část kmene) od bělí, která jádro obklopuje. Z evropských dřevin je to markantní např. u švestky. U exotických dřev je tento rozdíl dramatický u ebenu, známého obecně svým černým zabarvením (viz obr. 23). Černé je ovšem pouze jádro, běl je (v tomto případě téměř doslova) bílá. V historii byla ebenová běl považována za odpad a teprve ve 20. století začali někteří výtvarníci kontrastu černé a bílé tvůrčím způsobem využívat.

Dalším hlediskem třídění dřev je, zda jde o dřeva roztroušeně pórovitá nebo kruhovitě pórovitá. Tato vlastnost nemá určující vliv na mechanické vlastnosti materiálu, je ovšem významná esteticky. Např. bukové dřevo má vynikající mechanické vlastnosti (snad kromě náchylnosti k hnilobě), pohledově je však fádni a využívalo se (a dodnes do jisté míry využívá) na pažby vojenských či sériově vyráběných zbraní.

Přesná identifikace dřeviny je na zbraních problematická. Někdy bylo dřevo ponechané bez další povrchové úpravy. Léta a staletí však na materiálu zanechala vzhledové změny, které mohou identifikaci ztěžovat. Přírozené zbarvení dřeva se může významně měnit povrchovou úpravou. K nejstarším technikám patřilo napouštění lněným olejem. I tato jednoduchá technologie změnila původní přírozené zbarvení dřeva. Později se na pažby používaly politury na bázi šelaku a kalafuny, které dodávaly dřevu tmavší zbarvení s hlubokým

4) PATŘIČNÝ, Martin, *Velká kniha o dřevě*, Praha 2016, ISBN 978-80-7546-053-0

5) POKORNÝ, Karel – Matoušek, Jiří, *Mistiři uměleckých řemesel*, Praha 2014, ISBN 978-80-7461-457-6



Obr. 19 Detail řezbované výzdoby na pažbě



Obr. 20 Jílec loveckého tesáku s dřevěným sloupkem potaženým žraločí kůží

leskem. Estetické působení se vylepšovalo i používáním široké škály mořidel. Z historického hlediska je zajímavá například imitace ebenu vyráběná napouštěním daleko dostupnějšího a levnějšího hruškového dřeva.

Jednoznačné stanovení druhu dřeva je obtížné. Jedinou spolehlivou cestou je odebrání vzorku a jeho mikroskopická analýza⁶⁾. Pro zajištění dobrého stavu však takové stanovení není podstatné. Stačí vycházet z obecných požadavků pro organické materiály. Nejdůležitějším parametrem je relativní vlhkost. Na rozdíl od kovů, kde kritická je horní mez, je u dřeva nebezpečné i přesušení, tedy dolní mez RV, která by neměla poklesnout pod 40 %.

Další rizika představují kombinace materiálů. Nejrozšířenější materiál na zbraních, tedy obecně „železo“, přesněji slitiny železa, uhlíku a dalších prvků, v nevhodných podmínkách koroduje. Při styku zkorodovaného železa a dřeva dochází na dřevě k těžko odstranitelným barevným změnám.

V nevhodném prostředí představují určité riziko i další anorganické i organické materiály – stříbro, bronz, mosaz, kost, slonovina, perleť, korály a další. Nebezpečné jsou zejména rozdíly v teplotní dilataci (resp. kontrakci), které při prudkých změnách teploty a RV mohou vést k uvolňování výzdobných prvků ze základního materiálu.

Nejnebezpečnějším biologickým škůdcem dřeva je červotoč. Může způsobovat drobná poškození estetického rázu, ovšem při masivním napadení je možné, že dojde i k úplné destrukci předmětu (viz obr. 24 a 25).

Při vyšší RV a teplotě může dojít i k biologickému ohrožení lepidel, která se používala ke spojování dřeva i k upevnění doplňkových materiálů. V historii šlo zejména o klijhy živočišného původu (kostní, rybí zaječí apod.), které jsou při zvýšené vlhkosti náchylné k napadení plísněmi a ztrácejí pak své obvyklé mechanické vlastnosti.

Na dřevo negativně působí i osvětlení, zejména jeho UV složka. Především se jeho vlivem mění zabarvení materiálu a zejména povrchových úprav. Zvláště u některých mořidel mohou být změny barevnosti podstatné. Např. sytě červená může „vyblednout“ na nevýraznou středně hnědou.

Základní výzdobnou technikou dřeva je řezba. Objevuje se na pažbách palných zbraní již od renesance. Někdy jde o drobnější ozdoby, jindy o dominantní techniku pokrývající téměř celý povrch pažby, jak je tomu např. u výrobků mistra známého jen jako „Mistr rozvilin a zvířecích hlav“. Dřevo se zdobilo i vsazováním celé řady dalších materiálů od kontrastně zbarvených dřev, kosti či slonoviny, navíc zdobené rytím, parohem,

6) WAGENFÜHR, Rudi, *Holz unter Lupe und Mikroskop*. Wittenberg-Lutherstaadt 1957



Obr. 21 Prachovnice ze zimostrázové kořenice



Obr. 22 Pažba s výraznou texturou dřeva



Obr. 23 Porcovací přibor s rukojetí skládanou z ebenu a slonoviny



Obr. 24 Havarijní stav pažby způsobený červotočem



Obr. 25 Vážné poškození kola dělové lafety červotočem



Obr. 26 Kombinace výzdobných technik na drážďanské pistolí (zlacení, intarzie, rytí a podkládání textilem)



Obr. 27 Textilní obložení na lícnici těžké kulovnice

rohočinou, či kovy v podobě tenkých drátků nebo větších ploch (často doplněných rytinou). K výzdobě zbraní se používala i želvovina. Setkáváme se i s textilními doplňky, které mohou mít funkci čistě dekorativní, např. barevně výrazné podložení kovových prořezávaných prvků (viz obr. 26) nebo i funkční, např. obložení lícnic (viz obr. 27).

Pro příslušenství palných zbraní, zejména pro prachovnice, byly někdy organické materiály, např. kost, slonovina, paroh či rohovina, základním materiálem, který dřevo a kovové součástky pouze doplňovaly.

Zvláště u orientálních zbraní může být výzdoba doplněná polodrahokamy a drahokamy či korály.

4. Textil

Ačkoliv textil není základním materiálem, který nacházíme ve zbrojnicích, je nedílnou doplňkovou částí zbraní. Ve sbírkách se pak nachází početná řada oděvů vojenského i loveckého charakteru, brašen, bandáží a pokrývek hlavy. Mezi nejčastěji používané materiály patřila vlna, která byla využívána hlavně pro své vynikající izolační vlastnosti a odolnost. Dále se ve sbírkách často setkáváme s hedvábnými, ale také bavlněnými a lněnými materiály. Jsou zastoupena živočišná i rostlinná vlákna. Ať už se jedná o tkaniny, stuhy nebo jen o nitě tvořící střapce nebo třapce, patří textilní materiály obecně k nejnáchylnějším k poškození.⁷⁾

Mezi hlavní nebezpečí způsobující degradaci tkanin patří světlo, vysoká vlhkost i teplota a kyselé prostředí. Textil je sám svou konstrukcí velmi křehký a málo odolný vůči opakovanému tření nebo tlaku, proto je velmi důležitý jeho způsob uložení v depozitářích i vlastní prezentace. Historické oděvy jsou v expozicích často dlouhodobě vystavovány světle a prezentovány na obyčejných dřevěných ramínkách nebo stojanech nevyhovujících rozměrů, což způsobuje ztrátu barevnosti, trvalé deformace nebo zkrěhnutí materiálu (viz obr. 28 a 29).

7) LENNARD, Frances – EWER, Patricia, *Textile Conservation: Advances in Practice*, Oxford, 2010. ISBN 9780750667906 0750667907; Jane Ashelford, *Care of Clothes*, National Trust 1997. ISBN 0 7078 0223 7; Frances Lennard, Patricia Ewer, *Textile Conservation. Advance in Practise*. Elsevier 2011. ISBN-13: 9780-75-066790-6.

V instalacích, kde je prezentovaný textil, by mělo být redukováno pronikání UV paprsků formou vhodného zastínění. Doporučená intenzita světla je 50 lux, relativní vlhkost by se měla pohybovat mezi 50–55 %. Doporučuje se uchovávat textil v chladném prostředí 5–10 °C, po velkou část roku je však teplota na našich objektech vyšší. Je důležité jako u jiných materiálů se vyvarovat skokových změn teplot.

Velkým nepřítelem textilu jsou biologičtí škůdci, které můžeme rozdělit do tří skupin:

- mikroorganismy (bakterie a plísně)
- hmyz (mol šatní, kožojed)
- hlodavci (myši)

Všem škůdcům prakticky vyhovuje tma, vlhko, prach a klid, proto je nutné předměty pravidelně kontrolovat, oprašovat, případně větrat.

Často je textil doplňován kovovými prvky (knoflíky, háčky, dracouny), které mohou být vyrobeny z drahých kovů nebo například z mědi. Zde hrozí dva typy poškození. Jedno historické, kdy například neopatrným pravidelným čištěním knoflíků došlo k degradaci okolního materiálu, která pokračuje (nebo přímo ke korozi vlastního kovu). Druhým typem je reakce s vnějším prostředím, jež může způsobit korozi vlastního kovu. Na historickém textilu hlavně z 18. století lze také pozorovat poškození způsobené pudrovaním paruk, kdy použitý prášek z kamence, ulpělý na ramenou, degradoval textilní vlákna.

Pokud plánujeme prezentaci oděvu, měli bychom zvážit nejenom prostředí a dobu, po kterou budeme předmět vystavovat světelnému záření, ale také pečlivě připravit figurínu nebo proměřit stojan. Všechny ostré hrany obalit nekyselým papírem či netkanou textilií, případně oděv vycpat. Váha textilu by měla být rovnoměrně rozložena, nikde by neměl vznikat velký tlak.⁸⁾

8) Flecker, Lara, *A Practical Guide to Costume Mounting*. Routledge, 2013



Obr. 28 Volně vyinstalovaný lovecký textil na SH a Z Frýdlant



Obr. 29 Mechanické poškození sametu va vážku, SZ Opočno

5. Závěr

Shrneme-li požadavky na prostředí s přihlédnutím k zastoupení poměrně široké škály materiálů v interiérech, můžeme stanovit akceptovatelné hodnoty pro poměrně širokou škálu předmětů zhruba takto:

Teplota	15–20°C (nízké teploty představují riziko pro cín a jeho slitiny)
Vlhkost	50–60 %
Intenzita osvětlení	50–200 lux podle zastoupení citlivých organických materiálů (s vyloučením, nebo alespoň podstatným omezením UV složky)

Další informace o parametrech prostředí vhodných pro různé materiály a o možnostech sledování a ovlivňování vnitřního prostředí naleznete v doporučené literatuře.⁹⁾

9) Malá metodika + příslušná instrukční DVD; Velká metodika; Hauskeeping 2011;

(E) Současné požadavky na instalaci zbraní a zbroje

1. Člověk

I člověk ovlivňuje stav exponátů. Proto je třeba zachovávat určitá pravidla, která negativní vlivy eliminují nebo alespoň minimalizují.

a) Personál

Prvořadým úkolem všech pracovníků je sledovat parametry prostředí a v případech, kdy dojde k překročení stanovených limitů, provádět aktivní opatření, která prostředí upraví. Jde např. o nasazení odvlhčovačů při zvýšené RV, nebo naopak zvlhčovačů, jestliže RV klesne pod přijatelnou úroveň. Doporučná rozmezí RV pro různé materiály jsou uvedena v příslušných kapitolách.

Další metodou ovlivňování vnitřní RV je kontrolované větrání. Obecně platí, že pro snížení RV má smysl větrat pouze tehdy, je-li venkovní RV nižší než vnitřní. V opačném případě se vnitřní prostředí nezlepšuje, ale naopak zhoršuje a je-li vnitřní teplota pod teplotou rosného bodu, dochází ke kondenzaci vody na povrchu chladných předmětů – zbraní, zbrojí nebo dokonce obvodových stěn a skleněných výplní oken. Tento stav je pro exponáty kritický a je nutné mu důsledně předcházet.

Při větrání je nutné zabránit možnosti proniknutí ptáků do interiéru. Jejich agresivní exkrementy mohou na vystavených předmětech způsobit vážná poškození. Jednoduchou prevencí, kterou může personál snadno zajistit, je instalace sítí do oken určených k větrání (*viz obr. 15*).

Při manipulaci s exponáty je třeba důsledně používat rukavice. Lidský pot obsahuje agresivní organické kyseliny a chloridy, které vyvolávají korozi na povrchu kovů. Vhodné jsou rukavice bavlněné, které je nutné často prát. Zvláště pro některé bohatě zdobené předměty a pro textil jsou vhodnější rukavice plastové (nitrilové nebo latexové). Při jejich používání je menší nebezpečí zachycení a vytržení prvků výzdoby nebo textilních vláken například z výšivek.

Při přenášení je nutné počítat s tím, že některé exponáty (např. děla, palné zbraně a zbroje) mají značnou hmotnost a pro jejich přemisťování je nutné zajistit spolupráci několika osob.

Velmi často se v instalacích setkáváme s poškozenými křesadlovými zámky. Zejména jde o uražené nebo nalomené kohouty (*viz obr. 30*) a zlomené pružiny. Tyto nevratné defekty způsobuje neopatrná manipulace se zbraní. Proto by mělo být zásadou zbraně vystavovat a skladovat ve spuštěném stavu. Pokud jsou ve sbírkách zbraně s nataženými zámky, o nápravu by se měl postarat odborník na palné zbraně.

Exponáty nesmějí přijít do styku s vodou, a proto je čištění při úklidu nutné omezit na odstraňování prachu, nejlépe kombinací vhodného štětce a vysavače.

b) Návštěvníci

Návštěvníkům je nutné co nejúčinněji zabránit v osahávání exponátů (viz obr. 31) a předejít jejich poškozování nebo dokonce zcizení.

Zbraně a zbroje instalované vysoko na stěnách jsou chráněné již svou polohou. U předmětů, které jsou v dosahu návštěvníků, je možné zajistit dostatečný odstup šňůrovou zábranou nejlépe doplněnou o světelnou závoru se zvukovou signalizací. Kde to z komunikačních důvodů není možné, chráníme předměty skleněnými kryty či zástěnami. Je možné použít i čirý plast (polymethylmetakrylát nebo polykarbonát). Výhodou těchto materiálů je nižší hmotnost, nevýhodou větší citlivost k poškrábání.

Některé místnosti s velkým množstvím volně instalovaného materiálu můžeme oddělit od prohlídkové trasy zábradlím, mříží nebo sklem. Návštěvníci tam nevstupují, mohou jen nahlédnout. Podobné řešení nalezneme i v zahraničních expozicích, např. evokace zbrojnice v pařížském Musée de l'Armée.

K zabezpečení před návštěvníky patří i začlenění prostorů, případně jednotlivých zvláště cenných exponátů do EZS.



Obr. 30 Uražená část kohoutu na křesadlové pušce



Obr. 31 Koroze na halapartně způsobená ohmatáním

2. Instalační prvky

a) Panoplie

Zejména v romantických zbrojnicích se často setkáváme s instalací zbraní a částí zbrojí do panoplií. Jde o dekorativní sestavy buď přímo na stěně, nebo častěji na dřevěné podložce či konstrukci. Název panoplie pochází ze starořeckého slova πανοπλία (panoplía), je složené ze slov πᾶν (pân) – vše a ὅπλον (hóplon) – zbraně. Označovalo kompletní výzbroj těžkoooděnce (hoplyta).

Posun významu slova panoplie k označení působivé sestavy zbraní a zbrojí pochází ze starého Říma – po vítězné bitvě bylo zvykem vystavovat výzbroj poraženého nepřítele dekorativně uspořádanou.

Výraz panoplie se v dnešním slova smyslu začal používat v renesanci. Označoval nejen dekorativní sestavu zbraní, ale i jejich výtvarné zobrazení. Panoplie se staly součástí vzorníků¹⁾, které sloužily jako zdroj inspirace pro další umělce při výzdobě zbraní a zbrojí, architektury a dalších předmětů, i při instalaci militarií (viz obr. 32, 33).

Jak se můžeme z historických ikonografických zdrojů přesvědčit, využívaly se panoplie i jako výzdoba účelových zbrojnic (viz obr. 34).

Většina dodnes dochovaných panoplií pochází z 19. století. Renesančních se uchovala málo, příkladem může být efektní instalace z let 1660 – 70 ze sbírek Rijksmusea v Amsterdamu (viz obr. 35).

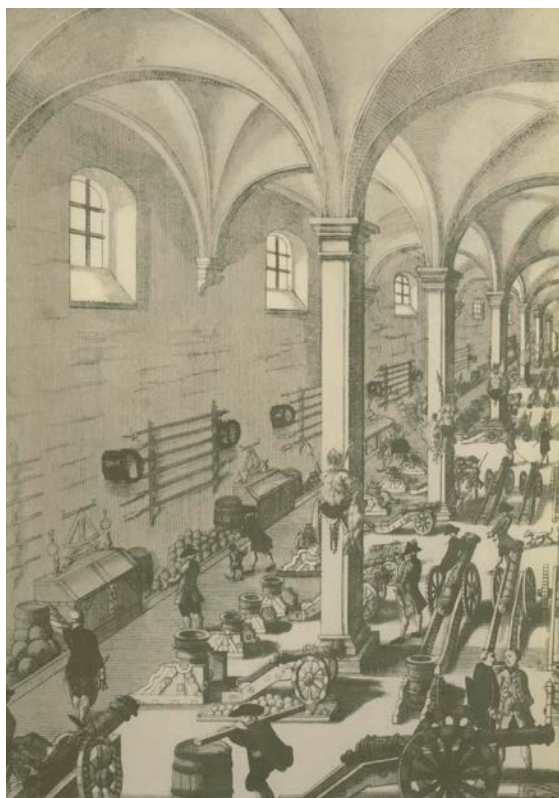
Romantismus 19. století se často choval k instalovaným předmětům nešetrně. Běžně se zkracovaly násady dřevcových zbraní a instalační prvky byly k exponátům necitlivé. Přesto to nebylo pravidlem, existují i instalace, k nimž ani ze současného pohledu nemůžeme mít kritické připomínky. Ukázkou je panoplie s orientálními zbraněmi datovaná 1834, opět ze sbírek Rijksmusea v Amsterdamu (viz obr. 36).

1) Např. Heinrich Vogtherr: Ein Frembds und wunderbars kunstbüchlin, allen Molern / Bildschnitzern / Goldschmiden / Steinmetzen / Schreibern / Platnern / Waffen un Messerschmiden hochnutzlich zu gebrauchen, (Straßburg 1538 / 1572) nebo Vredeman de Vries: Panoplia seu armamentarium ac ornamenta cum artium ac opificiorum tum etiam Exuuiarum Mar: tialium, qua Spolia quoque allit appellari i consueuere loh Vredeman Vries inuentor de. lode. Excudebat. Ann 1572.



Obr. 33 Jeden z mnoha návrhů panoplie od Vredemana de Vries 1570

Obr. 32 Ukázka ze vzorníku Heinricha Vogtherra 1538



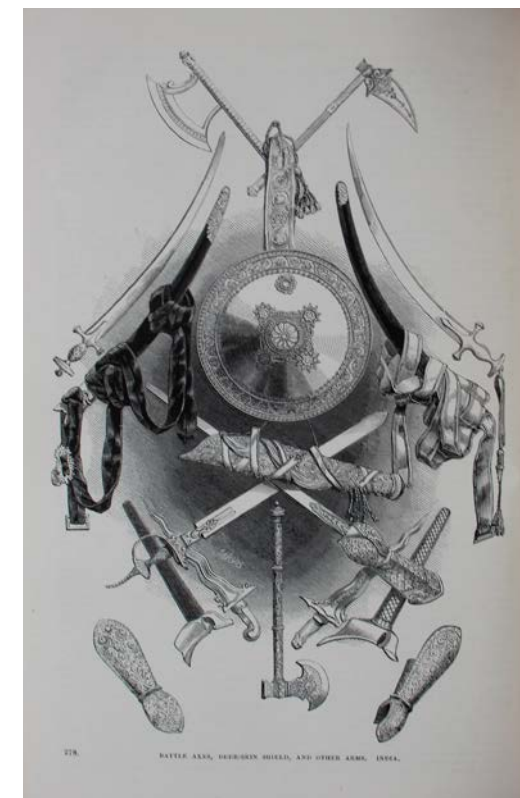
Obr. 34 Účelová zbrojnice s panopliemi na sloupech – neznámý autor



Obr. 35 Instalace orientálních zbraní (1660–70)



Obr. 36 Panoplie s orientálními zbraněmi (1834)



Obr. 37 Ukázka z katalogu Světové výstavy v Londýně (1851)

Protože romantické panoplie do zámeckých interiérů organicky patří, nemusíme je jako způsob instalace zavrhnout. Je ovšem třeba zkontrolovat a případně upravit úchyty tak, aby odpovídaly současným požadavkům (viz kapitola Úchyty).

Dekoratívnost bývala v 19. století oblíbená i při aranžování zbraní na výstavách. Na **obr. 37** je ilustrace z katalogu Světové výstavy v Londýně v r. 1851 k expozici orientálních zbraní, která byla instalovaná v tehdy nově postaveném „Křišťálovém paláci“ (Crystal Palace).

b) Vitríny

1. Historické vitríny

Jedním z nejstarších příkladů použití vitrín pro sbírku zbrojí je patrně Galerie hrdinů (Heldengalerie) na zámku Ambras. Zbroje do jednotně upravených dřevěných skříní²⁾ nechal adjustovat již zakladatel sbírky – arcivévoda Ferdinand II. Tyrolský. Nejednalo se sice o vitríny zasklené, ovšem můžeme je chápat jako prototyp dalších vývojových stupňů (viz obr. 38).

Jiným příkladem využívání skříní k ukládání vzácných exponátů jsou popisy renesančních kunstkomor, případně dochovaná ikonografie (viz obr. 39 a 40). Archivně doložený je například velmi stručný popis kunstkomory rožmberského vladaře Petra Voka. Z popisu je jasné pouze, že sbírkové předměty byly uloženy ve skříních, které měly dveře natřené černě a bíle a byly opatřené červenou rožmberskou růží.

Část původních renesančních skříní se dochovala i v rekonstruované kunstkomoře arcivévody Ferdinanda Tyrolského na již zmiňovaném zámku Ambras. Exponáty jsou zde vystaveny v replikách starých skříní s prosklenými výplněmi. Dochováno je několik původních dveří s vypáleným nápisem, který označoval obsah, např. ARTIFICIOSA nebo IMAGINES. Jde patrně o jedinou manýristickou kunstkomoru zachovanou in situ.

Širší využívání vitrín (viz obr. 41) v šlechtických interiérech přináší 19. století. Obnovení zájmu o historii se projevilo zakládáním řady muzeí a vitrín (viz obr. 42), které do jisté míry vycházely z tvarosloví historických příborníků, se objevují i na zámcích. Příkladem může být např. Konopiště, Opočno nebo Hluboká.

Použití vitrín je dodnes v původní podobě z 19. století dochované na SZ Konopiště a SZ Hrubý Rohozec (viz obr. 43 a 44).

Pokud se tyto historické vitríny dochovaly, není příliš obtížné upravit je podle soudobých požadavků péče o sbírky (vnitřní klima, úchyty, osvětlení).

2. Moderní vitríny

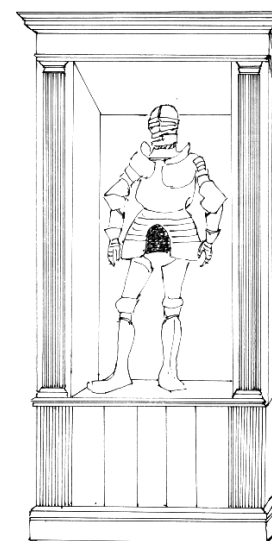
Při krátkodobých výstavách mimo prohlídkovou trasu, na nichž nemusíme respektovat historický interiér, je možné zvolit muzejní způsob instalace a použít současné vitríny. Takové expozice jsou zpravidla situované do prostorů, které měly původně ryze utilitární charakter a jejichž původní vzhled dnes již není možné rekonstruovat. Takové výstavy či tzv. „hradní muzea“ umožňují prezentovat i předměty doposud uložené v depozitářích, případně mohou být vystaveny v jiných souvislostech než umožňuje prohlídková trasa. Tyto výstavy mohou pružně reagovat jako doprovodné k hlavním tematicky zaměřeným výstavám NPÚ (viz obr. 45).

Tento tip vitrín užívaný v muzeích a výstavnictví v historických interiérech působí rušivě, i když splňuje řadu současných nároků na prezentaci. Jejich utilitární strohost je možné zmírnit vhodnou individuální úpravou, jakou dnes řada výrobců nabízí.

Jiná cesta je opatření historických vitrín (z 19. století) z muzeí, která postupně přecházejí na standardní univerzální vitríny a historických vitrín se zbavují (viz obr. 46).

Další možností je výroba historizujících vitrín, které mohou být individuálně přizpůsobené interiéru, a zároveň je možné zadat výrobcí začlenění doplňků, které zajistí úpravu vnitřního klimatu.

2) Skříně se dochovaly dodnes. Většina jich zůstala na zámku Ambras, několik jich bylo převezeno do Vídně, kde připomínají sbírky Ferdinanda Tyrolského v Hofjagd- und Rüstkammer



Obr. 38 Skříň na zbroj z „Galerie hrdinů“ na zámku Ambras



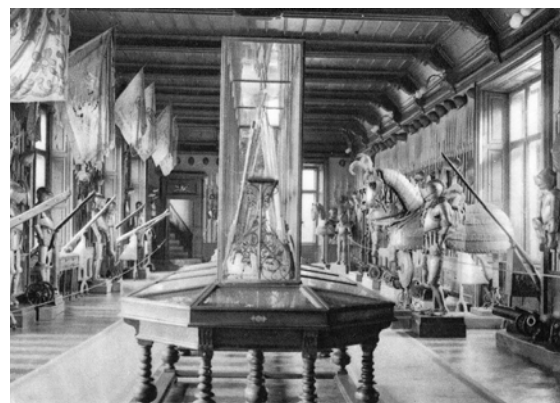
Obr. 39 Rytina renesanční skříně na sbírky



Obr. 40 Příklad barokní skříně na sbírky



Obr. 42 Instalace s vitrínami z 19. století v dnešním Husitském muzeu Tábor



Obr. 43 Konopiště – zbrojnice



Obr. 41 Stanový typ vitríny použitý na SZ Hluboká



Obr. 44 Romantická vitrína včleněná do ostění SZ Hrubý Rohozec

Zvláštní přístup vyžaduje instalace luxusních palných zbraní. Umění jejich tvůrců je viditelné ze všech stran, a proto jsou pro prezentaci takových exponátů ideální vitríny obchozí.

Nejčastějším problémem v historických objektech je relativní vlhkost vyšší než doporučovaná. V nově konstruovaných vitrínách je možné počítat se skrytě uloženými zásuvkami pro kondicionovaný silikagel, který RV výrazně snižuje. U historických vitrín je možné silikagel vložit i do vhodných misek. V každém případě je třeba dbát na to, aby se silikagel nedostal do přímého kontaktu s exponáty. U mimořádně cenných exponátů



Obr. 45 Historické zbroje instalované v moderní vitríně (Lotech) na výstavě Hradu a zámky objevované a opěvované v jízdárně Pražského hradu v r. 2015.



Obr. 46 Použití „vyřazené“ vitríny z Národního muzea v expozici konírný na SHZ Český Krumlov



Obr. 47 Čidlo teploty a RV umístěné uvnitř historické vitríny



Obr. 48 Horšovský Týn – vitrína ve zbrojnici s instalovaným měřičem teploty a RV.

je zde samozřejmě možnost ukryt v historizující vitríně i současné vymoženosti umožňující například uložení exponátů v inertní atmosféře nebo autonomní klimatizaci vitríny. V každém případě je důležité sledování parametrů inertní atmosféry ve vitrínách. Optimální je využití moderních systémů se sběrem dat (viz obr. 47).

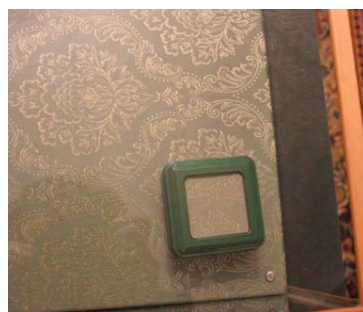
Dobré služby mohou prokázat i nesrovnatelně méně nákladné autonomní měřiče teploty a relativní vlhkosti. Příklady využití těchto finančně dostupných měřičů nacházíme i v řadě světově proslulých sbírek (viz obr. 48).

Určitým problémem je volba vhodného materiálu pro novodobé vitríny. Tradičním materiálem bylo dubové dřevo, z něhož se ovšem uvolňuje řada látek, které mohou vystavené kovové předměty ohrožovat. Nebezpečí chemického ohrožení exponátů v sobě skrývají i současné, cenově atraktivní, materiály na bázi dřeva (dřevotřísky, MDF, USB apod.) Z jejich povaha se uvolňují organické sloučeniny, které na některé kovy působí agresivně. Cenově dostupným materiálem je měkké dřevo (smrk, borovice), které je pro kovové exponáty akceptovatelné i bez povrchových úprav. Z hlediska údržby a trvanlivosti je ovšem povrchová úprava žádoucí. Při výběru vhodných nátěrových prostředků je nezbytné prostudovat materiálové listy výrobce, aby se předešlo nežádoucí interakci exponátů s látkami, které se v některých případech z nátěrů uvolňují velmi dlouho.

Nově individuálně navržené vitríny mohou svým tvaroslovím vycházet z historických předloh a současně zohledňovat moderní požadavky preventivní péče. Příkladem takto pojatých vitrín mohou být např. vitríny vyrobené pro „Hradní muzeum“ na SHZ Český Krumlov. Protože jde o celoročně temperované prostory, byl zde kladen důraz především na prachotěsnost a instalaci vnitřního osvětlení technologií LED (viz obr. 49).



Obr. 49 Vitrína na zbraně v hradním muzeu SHZ Český Krumlov



Obr. 50 Krabička se silikagelem v pultové vitríně



Obr. 51 Skleněná miska se silikagelem v expozici konírní na SHZ Český Krumlov

Z jiných požadavků vycházely vitríny vyrobené pro expozici na SZ Horšovský Týn. Zde je v expozici vyšší relativní vlhkost. Uvnitř vitrín je snižována kondicionovaným silikagelem. Pro výrobu pultových vitrín byly použity historizující stoly opatřené poklopem z lepeného skla. Silikagel je umístěn v krabičkách s víčkem s textilní výplní, která nezabraňuje vysoušecí funkci silikagelu (viz obr. 50).

Uložení silikagelu je zcela jednoduše možné i ve vhodných miskách. Zajistí úpravu vlhkosti a to, aby se silikagel nedostal do nežádoucího přímého kontaktu s exponáty (viz obr. 51).

Ještě vhodnější je pro umístění silikagelu použít zásuvky, které jsou od prostoru pro exponáty oddělené textilní přepážkou, která nebrání výměně vzduchu. Pokud při výrobě vitríny počítáme se dvěma zásuvkami, bude vitrína chráněná i v době, kdy se silikagel z jedné zásuvky vysouší (viz obr. 52).

Pro zabezpečení exponátů je možné vitríny opatřit čidly začleněnými do EZS. U nově vyráběných by to mělo být samozřejmostí, u historických je možné čidla osadit dodatečně, aby historický vzhled vitríny nebyl narušen.

Pro mimořádně vzácné exponáty jsou vhodné trezorové vitríny s vyšším stupněm zabezpečení (viz obr. 53).

Puškové skříně

Zvláštním typem skříní byly skříně na pušky, většinou s prosklenými dveřmi. Setkáváme se s nimi od baroka po současnost. Protože byly pro zbraně určené, je logické je i dnes pro prezentaci zbraní použít. Jejich určitou nevýhodou je, že pušky se do nich umísťují tak, že je z nich nejlépe viditelná ta nejméně atraktivní část, tedy spodní část pažby a lučik. Držáky je však možné upravit tak, aby byly pušky otočené k pozorovateli hřbetem hlavně, na němž bývají signatury výrobce, nebo ještě lépe šikmo natočené, takže je možné prohlížet hřbet hlavně i zámkovou desku (viz obr. 54 a 55).

Inspiraci a plány na výrobu puškových skříní lze najít v bohatém výběru i na internetu, např. na adrese: <https://cz.pinterest.com/explore/gun-cabinets/> [citováno 30. 4. 2017]. Většina zde představených návrhů je v historizujícím stylu.



Obr. 52 Pušková skříň se zásuvkami na silikagel ve zbrojnici SZ Horšovský Týn



Obr. 53 Trezorová skříň na palné zbraně na SZ Lysice



Obr. 54 Pušková skříň Hluboká



Obr. 55 Celkový pohled na skříň z obr. 52

Osvětlení vitrín

Z bohaté škály světelných zdrojů, které máme dnes k dispozici, jsou nejvhodnější světlo emitující diody – LED. Mají výhodu v malé energetické náročnosti, neohřívají významně vnitřní prostor vitríny a jejich světlo obsahuje pouze zanedbatelnou složku UV záření, které je pro většinu exponátů škodlivé.

Dříve často používané zářivky jsou sice plošným zdrojem světla, v jejich světle je však podíl UV záření vyšší. Pokud jsou ve starších vitrínách instalované, není obtížné je nahradit pásky s LED.

Ani ve výstavnictví oblíbené halogenové žárovky nejsou pro vnitřní osvětlení vitrín vhodné. Jednak pro vysokou teplotu, jednak pro významnou UV složku. U klasických vláknových žárovek je nebezpečí UV záření zanedbatelné, nevýhodou je produkce velkého množství tepla a malá účinnost.

V literatuře bývá doporučovaným řešením osvětlení vitrín světelnými zdroji umístěnými mimo prostor určený pro exponáty. Světlo se na požadovaná místa rozvádí optickými kabely (světlovody). Toto řešení je téměř dokonalé z hlediska ochrany exponátů, je však konstrukčně poměrně komplikované.

c) Stojany a instalace zbrojí pro muže a koně

Specifické požadavky jsou pro instalaci zbrojí pro muže nebo koně, jejich částí a dalšího koňského vybavení – sedel, ohlávek, udidel, třmenů apod.

Zbroje patří tradičně k neatraktivnějším exponátům hradů a zámků. Pro jejich instalaci se používají nejrozličnější stojany. Většinou se liší jen materiálem nohy a výtvarným zpracováním (viz obr. 56).

Základní nosnou konstrukci, jak ji známe z dochovaných historických expozic z 19. století, tvoří obvykle jednoduchý tvar kříže. Z pohledu současných požadavků na dlouhodobé uchování exponátů v dobré kondici není toto konstrukční řešení ani zdaleka vyhovující. Moderní požadavky na optimální instalaci zbrojí, ověřené v zahraničních instalacích doporučují, aby konstrukce zbroj podírala rovnoměrně podobně jako tělo člověka do zbroje oblečeného. Takové konstrukční řešení šetří řemeny, které jednotlivé části a lamely zbroje spojují, a navíc umožňuje instalovat zbroj do různých postojů, nejen do obvyklé tradiční statické pozice s volně svěšenými rukama, jak je na prohlídkových trasách bohužel časté.

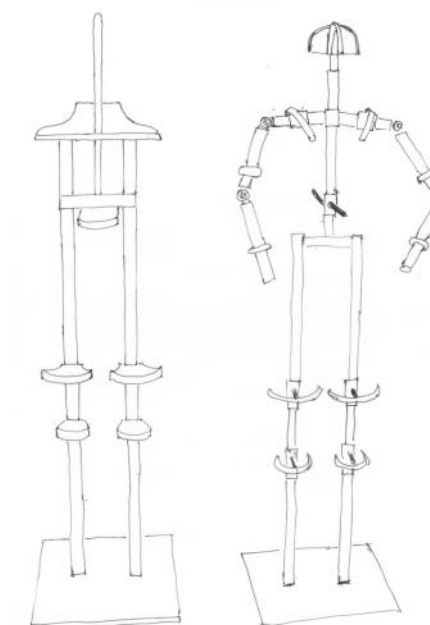
Následující náčrtky schematicky zobrazují dva typy stojanů na zbroje pro muže z pařížského Musée de l'Armée, kde byla tato problematika řešena v souvislosti s přípravou nově instalované expozice Armées et Armures de la Couronne (viz obr. 57).

Vlevo je starší typ dřevěného stojanu³⁾, vpravo novější kovová konstrukce doplněná plastovými díly, které zlepšují podepření ochrany paží. Důležité jsou nastavitelné klouby v ramenou a loktech, které umožňují šetrnou instalaci v různých polohách.

3) I tato konstrukce, kterou již v Paříži považují za zastaralou je lepší, než většina stojanů, s nimiž se setkáváme u nás.



← Obr. 56
Řezbovaná noha stojanu
na půlbroj SZ Opočno



Obr. 57 →
Staré (vlevo) a nové (vpravo)
provedení stojanu na zbroje
z Musée de l'Armée

Podobnou konstrukci, inspirovanou příkladem z Invalidovny, představuje následující obrázek (viz obr. 58). Stojan byl vyrobený pro instalaci buquoyské zbroje na výstavě Hrady a zámky objevované a opěvované, slouží ovšem v archivu SH Nové Hrady, věnovanému památce Carla Bonaventury Buquoye, dodnes (viz obr. 59).

Údržbářské dílny na objektech, kterým je obvykle výroba stojanů svěřovaná, bývají lépe vybavené pro práci se dřevem. I ze dřeva lze vyrobit vyhovující stojany na zbroje. Příkladem může být stojan na obr. 60, který konstrukčně vychází z historického stojanu na obr. 61. Podpěra ramen je zde posuvná, takže je možné výšku nasazení paží nastavit podle rozměrů zbroje. „Polička“, z níž vycházejí nohy, slouží k fixaci předního a zadního plátu zbroje v přirozené poloze. Na kocích podpěry ramen jsou zavrtané matice (viz obr. 62). Do nich se zašroubuje měkký silný železný drát, který je možné snadno tvarovat, a který podpírá ochranu paží v požadované poloze.

Pro instalaci zbroje „v pohybu“ je možné nohy opatřit klouby. Taková konstrukce vychází z řešení obvyklého u dřevěných marionet. Podobné konstrukce stojanů se objevují již v 19. století. Vzácným příkladem je dochovaný stojan na obr. 63. Detail ramenního kloubu je na obr. 64.

Při použití vhodných stojanů je možné inscenovat i velmi náročné rekonstrukce bojových či turnajových scén. Několik fází přípravy takové scény, která je vlastně trojrozměrnou rekonstrukcí velkoplošné reprodukce obrazu renesančního pěšího boje, která tvoří pozadí kompozice, je vidět na obr. 65–67.

Problematiká je i instalace kroužkových zbrojí. Úspěšný pokus o řešení tohoto problému představuje kovová obdoba „krejčovské panny“. Skelet je vyrobený z ocelové páskoviny a je potažený jemným drátěným pletivem s inertním nátěrem. Umožňuje rozložení a vytvarování kroužkové košile obdobně jako na lidském těle. Pro adjustaci přilby slouží podpěra, připevněná na šroubové tyči, která umožňuje přesné nastavení přilby do přirozené polohy. Výhodou tohoto řešení je i to, že pletivo umožňuje volnou cirkulaci vzduchu (viz obr. 68).



Obr. 58 Kostra stojanu na zbroj se stavitelnými klouby



Obr. 59 Buquoyská zbroj na výstavě Hrady a zámky objevované a opěvované



Obr. 60 V současnosti vyrobený dřevěný stojan na zbroj



Obr. 62 Detail stojanu z obr. 60 – matice umožňující upevnění opory paže

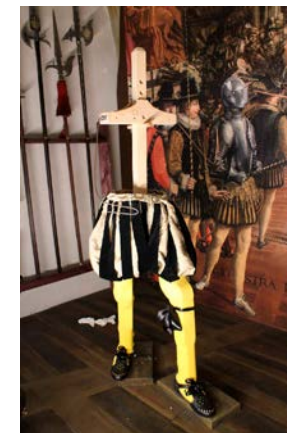
Obr. 61 Historický dřevěný stojan na zbroj, z něhož vycházela konstrukce stojanu na obr. 60



Obr. 63 Dřevěný stojan s kloubovými pažemi



Obr. 64 Detail ramenního kloubu stojanu na obr. 63



Obr. 65 Stojan s nastavitelnými klouby nohou umožňuje instalaci zbroje do akční pozice



Obr. 66 Tentýž stojan s již oblečenou zbrojí



Obr. 67 Dokončená turnajová scéna na stojanech podle obr. 65 a 66 (autor návrhu i realizace Mgr. Stanislav Hrbatý)

Pokusy o vytvoření iluze člověka oblečeného do zbroje jsou známé na dochovaných příkladech z 19. století. Zbroje bývaly adjustovány na figuríny z textilu vycpaného organickým materiálem (např. koudelí nebo senem). Tyto materiály jsou silně hygroskopické a v prostředí s vysokou RV exponátům škodily. I jejich podpůrná funkce byla sporná. Postupem času docházelo k degradaci textilních materiálů i výplně, což druhotně přispívalo k ohrožení zbroje nejen vlhkostí, ale i různými organickými škůdci (viz obr. 69).



Obr. 68 Ukázka instalačního řešení ze zámku Hluboká n. Vltavou



Obr. 69 Zbroj instalovaná na textilní figuríně. SH Švihov

Makety koní

Stejně důležitá a velmi náročná je i instalace koňských zbrojí. Již od renesance se používaly k tomuto účelu figuríny koní ze dřeva. Často jsou ukázkou dokonalé řezbářské práce.

Jedny z nejstarších historických figurín koní jsou dochované v londýnském Toweru (Royal Armouries). Některé z nich pocházejí již z doby vlády krále Jindřicha VIII., kdy se tyto královské sbírky začaly systematicky uchovávat a evidovat. Podobně sasští kurfiřtové ukládali koňské zbroje na dřevěné makety koní, které jsou zmiňované již v inventáři drážďanského rezidenčního paláce z r. 1568⁴⁾.

Ojediněle se dochovaly i dřevěné figuríny potažené skutečnou koňskou kůží. Tyto vzácné exponáty jsou například dochovány v expozici Kunstsammlungen der Veste Coburg v Německu.

Velmi zdařilé makety koní v přirozených postojích s vyinstalovanými zbrojemi můžeme dnes vidět například v expozicích Musée de l'Armée v Paříži, ve vídeňské Hoff Jagd- und Rüstkammer, v drážďanském Riesensaalu a dalších. Špičkovou ukázkou instalace zbroje jezdce a koně zůstává dodnes nepřekonaná realizace z londýnského muzea Wallace Collection která prezentuje jezdce i koně v gotické zbroji v dramatické bitevní pozici.

Ve světových muzeích jsou makety koní vyrobené pro prezentaci zbrojí a postrojů daleko častější, v našich památkových i muzejních expozicích jsou zatím poměrně vzácné. Historické makety koní z 19. století se dochovaly na objektech Hluboká, Žleby, Opočno a Slatiňany.

V současnosti jsou nejdostupnější figuríny koní ze skelného laminátu, které byly úspěšně využité pro adjustaci restaurovaných historických schwarzenberských postrojů v nově vybudované expozici Konírny na SHZ Český Krumlov. Jejich velkou výhodou je i to, že jsou k materiálům, které se na nich prezentují (kovy, useň, textil) inertní (viz obr. 70 a 71).

4) BÄUMEL, Jutta; *Rüstkammer*, München, Berlin 2004



Obr. 70 Exponát italské zbroje pro muže a koně na laminátové maketě zapůjčený ze zámku Konopiště na výstavu „Hrady a zámky objevené a opěvované“

Jezdecké příslušenství

Kromě zbrojí patřila k vybavení jízdního válečníka především sedla a celá řada menších předmětů, např. udidla, třmeny, ostruhy a další.

Sedla je nejvhodnější prezentovat na stojanech, příklad vhodné konstrukce je *obr. 72*. Zajišťuje rovnoměrné podepření exponátu a současně nebrání v cirkulaci vzduchu. Rozměry by měly vycházet z rozměrů konkrétního sedla. Výtvarné pojetí je možné přizpůsobit ostatním stojanům, vitrínám a případně dalšímu vybavení interiéru.

Pro prezentaci udidel a dalších menších exponátů jsou nejvhodnější pultové vitríny. Ohlávky nejlépe vypadají na maketách koňských hlav nebo na speciálně upravených úchytech (*viz obr. 46*).



Obr. 71 Šestispřeží v expozici konírný na SHZ Český Krumlov



Obr. 72 Stojan na sedlo SZ Třeboň

d) Úchyty

Všechny instalační prvky by měly splňovat několik důležitých parametrů:

1. Exponáty nesmí být v přímém kontaktu se stěnou místnosti
2. Úchyty nesmí instalované předměty poškozovat
3. Exponáty musí v úchytech bezpečně držet

Přímý kontakt exponátů se stěnou je nebezpečný ze dvou hlavních důvodů: vyšší vlhkost a nebezpečí mechanického poškození.

V omítce (výmalbě, zdivu) bývá vyšší RV než v ovzduší. Vlhkost vytváří vhodné podmínky pro rozvoj koroze kovů, umožňují život mikroorganismů, které napadají organické materiály a při vyšších hodnotách je příčinou rozměrových změn, zejména u dřeva. Z praxe jsou známé případy, kdy na stěně instalované zbraně jsou z pohledové strany v dobrém stavu, ovšem strana přiléhající ke stěně je pokrytá souvislou korozí a případně vykazuje další defekty. Proto je nutné při volné instalaci exponátů na stěny, což je v historických expozicích dosti časté, zajistit vzduchovou mezeru mezi exponátem a stěnou. Může být zajištěna vhodnou konstrukcí úchytných nebo distančních podložek z nenasávkového materiálu. V současnosti se jako nejvhodnější materiál jeví polyetylenové pěny s uzavřenými póry známé například pod obchodním názvem Mirelon. Protože jde o materiál měkký, zabezpečí exponát i před nebezpečím poškrábání o stěnu.

Instalační prvky jsou většinou vyrobené z kovu, nejčastěji z konstrukční oceli. Ta je bez povrchové úpravy náchylná ke korozi a hrany skob, háků a podobných úchytných prvků mohou ostrými hranami při manipulaci citlivé povrchy poškrábat. V praxi osvědčeným materiálem pro potahování instalačních prvků jsou teplem smrštitelné bužírky ze zesíťovaného polyolefinu. Zahřátím na teplotu kolem 110 °C se smrští na poloviční průměr a na skobách velmi dobře drží. Pro instalace jsou vhodné zejména bužírky černé, případně průhledné, pokud jsou instalační prvky například z mosazi. Těmito bužírkami je možné ošetřit i historické skoby, pokud se podaří zachovat přiměřený odstup od stěny (*viz předchozí odstavce*). Při potahování úchytných smrštitelnou bužírkou je ideálním nástrojem horkovzdušná pistole. Nejvhodnější jsou typy s plynulou regulací teploty vzduchu. Umožňují pohodlnější tvarování potahu, který pak působí nenápadně a esteticky.

Další možností jsou podložky z výše zmínovaného Mirelonu. V minulosti se používaly proklady z plsti, případně z usně. Tyto materiály z dnešního pohledu vhodné nejsou. Jsou hygroskopické a v nich nahromaděná voda může exponáty nežádoucím způsobem ovlivňovat. Ještě větším nebezpečím jsou chemické látky (např. sulfan), které se z těchto materiálů mohou po dlouhá léta uvolňovat.

Důležité je, aby exponáty v úchytech bezpečně držely. Důvody jsou pro to v podstatě dva. Nechtěné uvolnění exponátu a případně jeho pád může způsobit velmi závažná poškození předmětu. Druhé hledisko je bezpečnostní. Některé zbraně a zbroje mají nezanedbatelnou hmotnost a jejich pád může, kromě poškození předmětu, způsobit i zranění neukázněného návštěvníka nebo neopatrného personálu. Z tohoto důvodu se v praxi často setkáváme s dodatečným zajištěním exponátů drátem. Často se k tomuto účelu používá naprosto nevhodný zinkovaný železný vázací drát. Ten, zvláště při nepřiměřeně silném dotažení, může způsobit poškození dřeva i měkkých kovů (stříbro, mosaz) (*viz obr. 73 a 74*).

Pokud je třeba exponáty zajišťovat drátem, je nejvhodnější drát měděný s čirou polyetylenovou izolací, která působí jako změkčující proklad. Na zajištění stačí bohatě dráty o průřezu 0,6 mm², které jsou při pohledu z odstupu poměrně nenápadné.

Výroba úchytných prvků, zejména pro rozsáhlejší instalaci, je poměrně pracná a náročná. V žádném případě nemůže jít o „sériovou“ výrobu, úchyty je třeba přizpůsobovat konkrétním exponátům.



Obr. 73 Příklad nešetrné instalace na hrubou skobu a zajištění železným vázacím drátem



Obr. 74 Nepříjemná instalace vzácné kolečkové pušky (mistr Tierkopfranke)



Obr. 75 Jednoduchá instalace muškety (soukromá sbírka)



Obr. 76 Distanční podložka z mirelonu nalepená na skobu potaženou smrštitelnou bužírkou



Obr. 77a Detail montáže z obr. 32 (u lučičku)



Obr. 77b Detail montáže z obr. 32 u ústí

Příkladem jednoduché instalace je zavěšení muškety na stěnu. Úchyty tvoří dvě běžné šroubovací skoby, k nim potřebujeme vhodné hmoždinky a tepelně smrštiteľnou bužírku. Odstup od stěny zajišťují dva kusky mirelonu o tloušťce 10 mm.

Distanční podložky jsou v ukázce nalepené tavným lepidlem ke skobám. Zvláště v historických budovách je to vhodnější řešení, než lepit podložky přímo na stěnu (viz obr. 75–77).

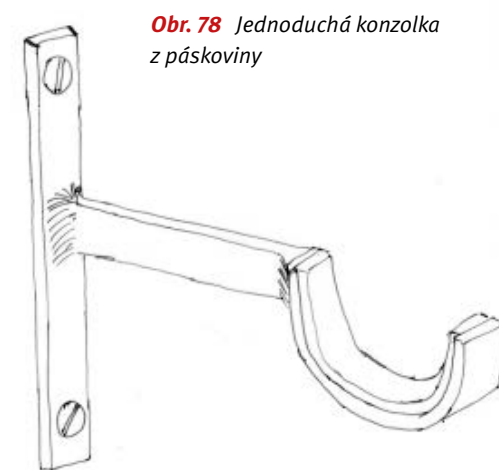
Vhodným materiálem na úchyty jsou ocelové pásky (případně z nerezavějící oceli, které nevyžadují povrchovou úpravu). Příklady konstrukce takových úchytů představují následující kresby (viz obr. 78).

V muzejních expozicích nebo na výstavách moderních zbraní se někdy setkáváme s jednoduchou instalací palných zbraní. Na přírubu je přivařena ocelová tyčka, opatřená inertním potahem a příčkou, která slouží jako zarážka. Zbraně jsou na držák jednoduše nasunuté vývrtem. Tento způsob prezentace je sice poměrně jednoduchý a k exponátům šetrný, ovšem palné zbraně instalované ústím dolů vypadají nepřírozně a rozhodně není tento způsob vhodný pro historické expozice (viz obr. 79).

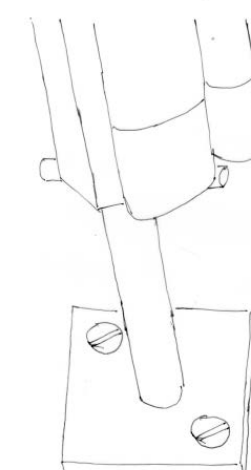
Lépe vypadají v principu podobně řešené úchyty na krátké palné zbraně. V tomto případě je tyčka, na níž se nasazuje hlaveň, zahnutá, takto vystavené pistole vypadají lépe. Tento typ úchytů (stejně jako předchozí) je vhodný pro instalaci do vitrín při krátkodobých výstavách (viz obr. 80).

Vhodný úchyt je možné vyrobit i z kulatiny (viz obr. 81).

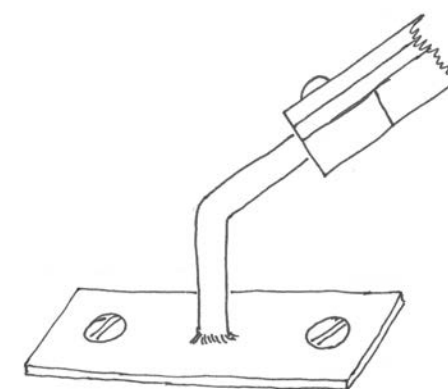
Vidličku držáku je možné potáhnout smršťovací bužírkou a na upevňovací pružinu je vhodné navléknout tenkostěnnou polyetylénovou hadičku.



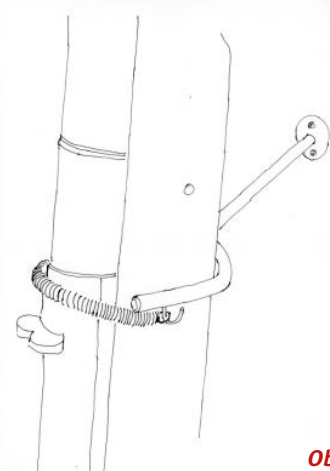
Obr. 78 Jednoduchá konzolka z páskoviny



Obr. 79 Úchyt pro instalaci dlouhé palné zbraně ústím dolů



Obr. 80 Úchyt pro krátké palné zbraně



Obr. 81 Uchycení zbraně pružinou

Pobočné chladné zbraně je nevhodnější upevňovat za čepele. Příkladem může být držák čepele vyrobený z plechového pásku (*viz obr. 82*).

Podobný úchyt v náročnějším provedení představuje další obrázek. Zde je výchozím materiálem páskovina a neobejdeme se bez sváření a tvarování za tepla (*viz obr. 83*).

Funkčně vyhovující jsou i úchyty z tvrdého mosazného drátu, ovšem nepůsobí příliš esteticky. Těm na ukázce opět chybí inertní potah, v tomto případě velmi snadno realizovatelný (*viz obr. 84*).

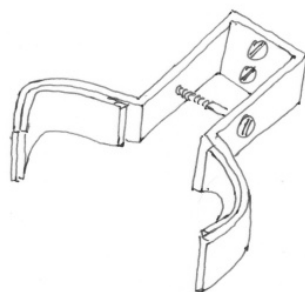
Funkčně i esteticky jsou přijatelné i některé úchyty, které se dochovaly v instalacích z druhé poloviny 19. století (*viz obr. 85, 86 a 87*).

K tomu, aby vyhověly i náročným současným požadavkům, jim chybí jen potah inertním materiálem, který je možné snadno doplnit.

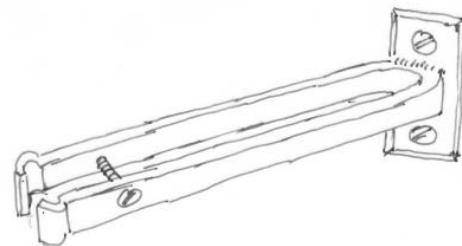
Jestliže se k pobočným chladným zbraním dochovaly i pochvy, je vhodné je prezentovat odděleně. Je pak vidět výzdoba a nápisy, které bývají na čepelích časté. Pochvu je možné instalovat hned vedle čepele (*viz obr. 88*).

Čepel je upevněná v držáku páskem z měkkého plechu. Pochva je obústkem nasunutá do plechového třmínku, druhý úchyt tvoří jednoduchý háček, na nějž je zavěšený jeden z kroužků pochvy.

Někdy se můžeme setkat s instalačními prvky, které vyžadují náročnější obrábění. Příkladem mohou být závěsy mečů, jaké se požívají v pařížské Invalidovně (*viz obr. 89 a 90*).



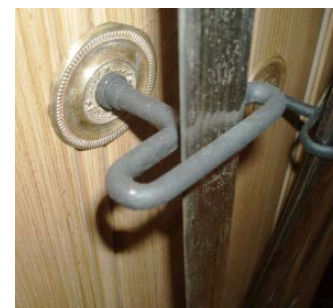
Obr. 82 Jednoduchý úchyt na čepel z plechového pásku



Obr. 83 Úchyt na čepel ze silnějšího materiálu



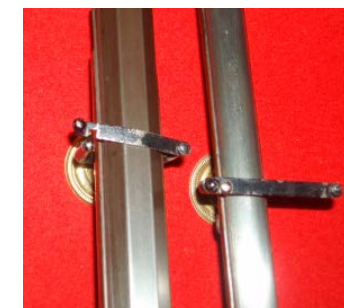
Obr. 84 Jednoduché úchyty z mosazného drátu



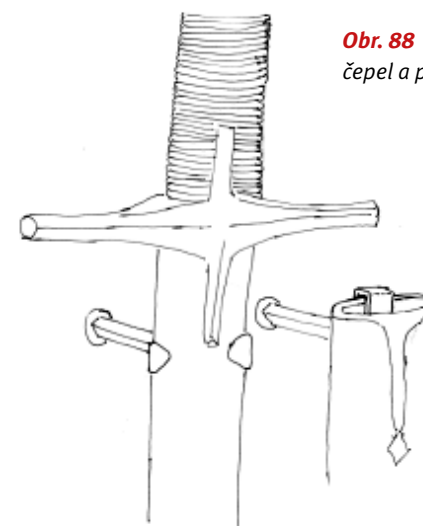
Obr. 85 Historický úchyt z 19. století pro čepel



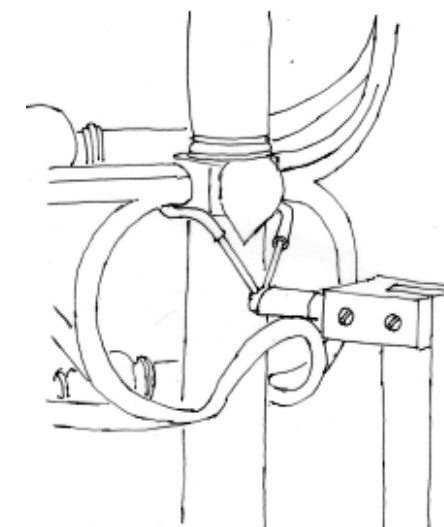
Obr. 86 Historický úchyt z 19. století pro jílec



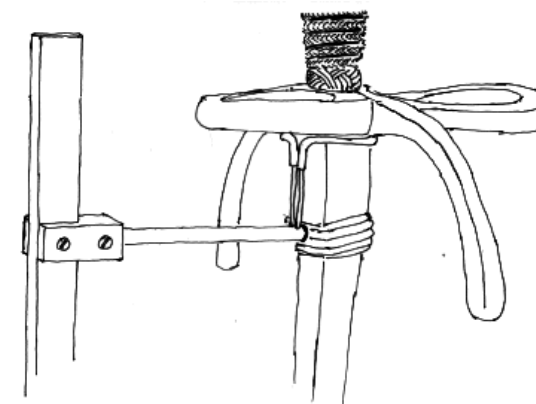
Obr. 87 Jiná varianta úchytu pro čepel z 19. století



Obr. 88 Úchyty pro čepel a pochvu



Obr. 89 Propracovaný úchyt rapíru



Obr. 90 Podobně zpracovaný úchyt pro meč

Frézované hranoly, které drží úchyty na svislém pásku, je pro instalaci na stěny nebo do vitrín možné nahradit jednoduchou přírubou.

V některých případech je možné použít i jednoduché dřevěné úchyty (viz obr. 91).

Polohu kančích kopí zde zajišťují slepé díry ve spodní poličce, v horní poličce je vhodně dimenzovaný zářez uzavřený třmenem z plechového pásku, který by bylo vhodné opatřit inertním měkkým potahem (viz obr. 92).

Jinou možnost instalace dřevcových zbraní ukazuje následující kresba. Úchyt tvoří trubka vhodného průměru přivařená na přírubu ze silnějšího plechu. Ta je vruty upevněná k podlaze. Samozřejmě toto řešení je vhodné pouze tam, kde nejsou historicky cenné podlahy, např. původní dlažba či parkety (viz obr. 93).

I v historických instalacích najdeme vtipné využití sériově vyráběného spojovacího materiálu. Ukázce instalace dřevcové zbraně pomocí obrtlíku chybí k dokonalosti jen potah inertním materiálem (viz obr. 94).

Využit se dají i závratná oka. Kresba ukazuje jejich využití opět pro instalaci dřevcových zbraní. Odstup od stěny zajišťuje dřevěná lišta a ratiště je mezi oky upevněné měděným drátem s polyetylenovou izolací (viz obr. 95).



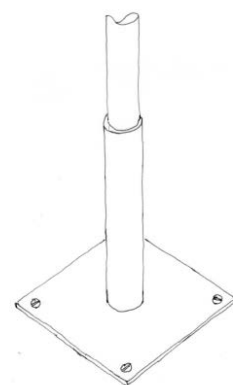
Obr. 91 Jednoduché upevnění kančích kopí do dřevěných držáků



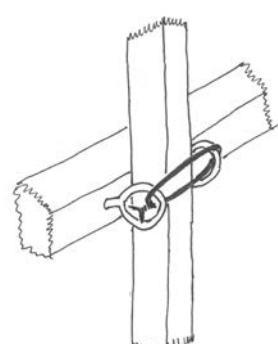
Obr. 92 Jednoduché upevnění kančích kopí do dřevěných držáků



Obr. 94 Upevnění dřevcové zbraně kolíčkem a obrtlíkem



Obr. 93 Jednoduchý úchyt pro dřevcové zbraně upevněný k podlaze



Obr. 95 Upevnění dřevcových zbraní na lištu se závratnými oky

Upevnění na stěnu

Zatloukání skob do stěn historických objektů je velmi problematické. Složení zdiva je většinou dosti různorodé. Mohou zde být místa, kde narazíme pouze na maltu, do níž sice skoba snadno pronikne, ovšem příliš spolehlivě nedrží. Další možností jsou cihly, do nichž se hůře zatlouká, držení skoby nelze předem odhadnout a skoba se často ohne. Nejhorší variantou je, když při zatloukání narazíme na kámen. Výsledkem často bývá vypadnutí více či méně rozsáhlého kusu omítky, což zejména v místnostech s historickou výmalbou znamená vážné poškození. Nejvhodnější je tedy používání hmoždinek a šroubovacích úchytů. Pro vrtání děr pro hmoždinky se nejlépe osvědčily vrtačky s pneumatickým přiklepem, které hladce proniknou i kámen. Jsou-li navíc vybavené integrovaným odsáváním, omezí se při instalaci výrazně i znečištění místnosti a ostatních exponátů.

3. Úskalí instalace zbraní a zbroje v historickém interiéru

Sbírkové fondy zbraní a zbrojí na hradech a zámcích byly a jsou dosud prezentovány různými způsoby, které dnes s odstupem času můžeme vyhodnotit z hlediska historického vývoje, metod instalace, jejich estetického působení a dalších hledisek. Řada z novodobých pokusů o „revitalizaci“ se v průběhu doby ukázala jako naprosto nevhodná. I historické instalace, které se nám dochovaly, mají svá rizika a problémy.

Romanticky koncipované prostory objektů, které byly v 19. století stavebně upravovány v historizujícím duchu, zapojovaly do svých společenských i soukromých interiérů zbraně i zbroje jako dekoraci, vzpomínky na předky i prostředek reprezentace. Sbírky byly vystavené pouze pohledu rodiny a přátel, případně omezenému počtu návštěvníků, a to pouze v prostorách, které se jejich majitelé rozhodli v určených dnech otevřít veřejnosti. Dobové fotografie zapojení zbraní do historických interiérů jsou velmi působivé, zejména množstvím militarií, kterými jsou některé prostory přímo „vytápetované“ (viz obr. 96). Současný návštěvnický provoz je na většině objektů s historickými sbírkami v rozporu s touto původní koncepcí a exponáty je často i v redukované instalaci těžké bezpečně chránit před kontaktem s neukázněnými návštěvníky (viz obr. 97). Opatření, doporučená v předchozích kapitolách (skleněné zábrany apod.) mohou do jisté míry narušovat autenticitu prostředí a můžeme je použít pouze omezeně.

Dalším problémem je údržba a preventivní péče o tak rozsáhlý sbírkový materiál. Ekonomické možnosti institucí, která sbírky spravují, jsou vždy limitované. Náklady na konzervaci a restaurování předmětů by se měly minimalizovat preventivní péčí. Často je nutné řešit i prohřešky minulosti. Bylo by idealistické předpokládat, že bývalí majitelé měli sbírky zbraní a zbrojí v perfektním stavu. Svědčí o tom poznámky v inventářích a dobové korespondenci, kde se uvádí, že některé předměty byly „v žalostném stavu“¹⁾ Ani o úrovni restaurátorských a konzervačních praktik v 19. století, které se týkaly údržby militarií ve zbrojnicích, si nelze dělat iluze.

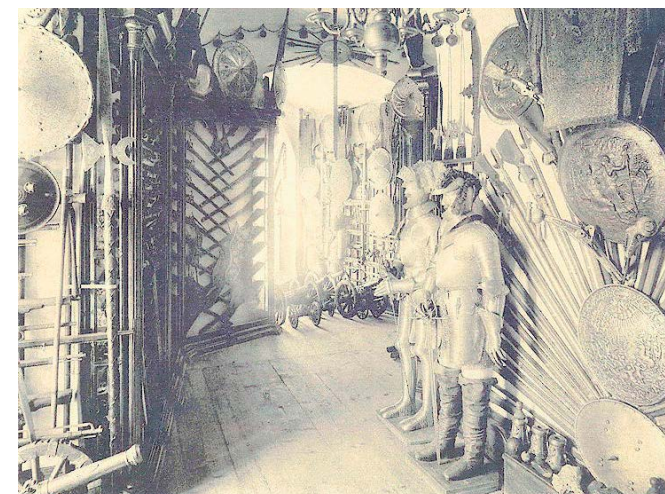
Jedním ze skrytých úskalí, které jsou pro mnohé památkáře dilema, je to, do jaké míry je akceptovatelné historické instalace beze zbytku respektovat. Romantické instalace často vedle sebe kladly špičkové výrobky, které by v mnohých světových muzeích a galeriích byly vystavovány jako solitéry, v kombinaci s běžnými řadovými zbraněmi nebo dokonce s novodobými imitacemi. Unikátní exponáty umístěné vysoko v panopliích jsou pro zájemce a odborníky v oboru militarií nedostupné a při současné frekvenci prohlídek není možné na ně většinou ani upozornit v průvodcovském textu. Umístění na stěnách a v panopliích navíc těmto výjimečným exponátům nezajišťuje vhodný klimatický režim.

Politicky motivované expozice 70. let, které významně poškodily řadu původních historických interiérů, se bohužel zásadně dotkly i sbírek zbraní a zbrojí. Snad nejvíce utrpěla zbrojnice zámku Hluboká, jejíž prostory byly využité k tzv. závěrečné expozici, věnované dělnickému hnutí na jihu Čech. Tyto muzejní praktiky byly násilným zásahem do autenticity objektu (viz obr. 98). Znamenaly zásadní nesoulad použitých výstavnických a instalačních prostředků s historickými interiéry, které byly zcela potlačeny ve své původní podobě, funkci, výzdobě a jako originální historický doklad.²⁾ S jejich následky se historické objekty vyrovnávaly po dlouhou dobu a vyrovnávají dodnes.

Dalším typem instalací, které v následujícím období vznikaly zejména na objektech s nedochovaným původním mobiliářem, byly tzv. náznakové expozice. Pro vytipovaný objekt, často stavebně velmi hodnotný,

1) Korespondence hlubockého správce sbírek V. Scheichla s krumlovským archivářem Mörathem – RAS.....

2) Křížová Květa, Metodika instalace historických interiérů



Obr. 96 Bitovská zbrojnice v pol. 19. století



Obr. 97 Současná podoba téhož prostoru



Obr. 98 Ideologicky motivovaná „závěrečná expozice“ na SZ Hluboká



Obr. 99 Nepřesvědčivá náznaková instalace zbrojnice n SH Švihov



Obr. 101 Konírna na SHZ Český Krumlov



Obr. 100 Část expozice věnované 30leté válce s převahou doprovodného materiálu

se hledala vhodná památková prezentace. Patrně první náznaková expozice vznikla na hradě Švihov, který prošel v 50. letech rozsáhlou architektonickou rekonstrukcí. Postupně vznikla interiérová instalace věnovaná rodu původních zakladatelů hradu, Švihovských ze Švihova, jejíž součástí je dodnes „zbrojnice“ v jednom z hlavních sálů hradního objektu (viz obr. 99). Na rozdíl od ostatních interiérových instalací (fraucimor, kaple, ...), je tato expozice z mnoha hledisek nevyhovující. V první řadě koncepčně. Byla instalována do prostoru, kde historicky nikdy zbrojnice nebyla, a navíc jsou zde použité neadekvátní muzejní instalační prvky, které nekorespondují ani v nejmenším s historickým prostředím. Expozice složená ze směsi nesourodého svozového materiálu působí rozpačitě a nepřesvědčivě. V sálovém prostoru s vysokou RV není možné nastavit vhodné klimatické podmínky a způsob instalace nezabezpečuje odstup návštěvníků od exponátů.

Při rozhodování o expozičním využití prostorů, kde není dochován mobiliář, je třeba vycházet ze stavebně historického a archivního průzkumu původní funkce místností, které měly svou logickou historickou náplň. V současné době je pro Švihov zpracované libreto přesunutí hradní zbrojnice do jedné z dochovaných bašt, kde se zbrojnice skutečně historicky nacházela.

Pokud prostor označíme za zbrojnici, měly by zbraně a zbroje být dominujícími exponáty. Převaze doprovodného materiálu se nevyhnuly ani některé muzejní instalace v minulosti (viz obr. 100).

Jistým problémem mohou být i legislativní požadavky. Současně platný Zákon č. 119/2002 Sb. Zákon o střelných zbraních a střelivu je k sbírkovým předmětům dosti tolerantní a nevyžaduje (dříve často v horlivosti zbytečně prováděné) znehodnocování palných zbraní. Předpokládá, že funkční palné zbraně (zadovky na jednotný náboj a víceranné perkusní zbraně) budou přiměřeným způsobem zabezpečené. Volná instalace na stěnách je z tohoto hlediska nevyhovující.

Příprava expozic je dlouhodobou záležitostí. Kromě již zmiňovaného stavebně historického a archivního průzkumu vyžaduje dlouhodobé sledování klimatických vlastností vytipovaného prostoru a zvážení, zda je možné jeho klimatické podmínky dostupnými prostředky optimalizovat. Příkladem velmi svědomitého přístupu je expozice konírny na SHZ Český Krumlov (viz obr. 101). Koně v jejích prostorách už nikdy chovat nebudeme, její využití pro prezentaci kočárů, postrojů a dalšího kočárového a jezdeckého příslušenství má však historicky zdůvodnitelnou logiku. Realizace takového projektu ovšem není záležitostí několika měsíců. Vyžaduje mravenčí práci a dlouhodobou přípravu. Kromě již zmíněných průzkumů stavebně-historických a archivních je třeba zajistit a naplánovat restaurování exponátů, připravit či zakoupit vitríny, figuríny koní a další náležitosti pro důstojnou prezentaci exkluzivního materiálu. Ačkoli část krumlovské konírny je již veřejnosti zpřístupněná, práce na jejím doplňování a rozšiřování stále pokračují. Podobný přístup s dlouhodobým výhledem využití a udržitelnosti exponátů v dobrém stavu by měl být u všech plánovaných i realizovaných expozic.

(F) Závěr

Současné trendy interiérových instalací sledují především zachování autenticity šlechtického prostředí a snaží se je prezentovat i v širších souvislostech tak, aby oslovovalo co nejširší spektrum návštěvníků. V autentických interiérech hradů a zámků jsou možnosti využití moderních přístupů, běžných v muzejní praxi, limitované. Proto se hledají cesty, jak uspokojit návštěvnickou poptávku po netradičních, případně interaktivních prezentacích. K tomu se využívají často původně utilitární prostory bez zachovaného mobiliáře. V těchto interiérech je daleko snazší přizpůsobit instalaci zbraní a zbrojí a dalších militarií návštěvnickému provozu tak, aby byly exponáty dostatečně chráněné a zároveň byla zajištěná i bezpečnost návštěvníků.

Zde se dají využívat i možnosti, které nabízejí veřejnosti muzea. Jsou to audiovizuální prezentace či nabídka interaktivních aktivit pro široké spektrum návštěvníků od nejmladších až po seniory. Možnost „osahat si“ historické zbraně je jistě pro každého návštěvníka nezapomenutelným zážitkem. Například v londýnském Toweru je těmto příležitostem věnovaný celý sál. Zájemci si zde mohou zkusit natáhnout dlouhý luk, potěžit dvouruční meč nebo mušketu a udělat si představu o tom, jak omezený byl výhled jezdce ve zbroji se staženým hledím. K těmto účelům není samozřejmě možné použít historicky cenné artefakty, je třeba pořídit jejich vzhledově i hmotnostně odpovídající repliky.

Mezioborová spolupráce je při přípravě expozic i výstav více než žádoucí a může přinášet doposud netušené souvislosti, které mohou obohatit instalace i průvodcovské texty. Spolupráce by se neměla omezovat jen na prostředí NPÚ. Společně s archiváři či muzejníky můžeme dosáhnout překvapivých výsledků. Lze si jen přát, aby taková součinnost mezi institucemi byla častější.

Spolupráce mezi státními institucemi, církví a soukromými vlastníky památek je zvláště užitečná při přípravě velkých tematicky zaměřených výstav. Patrně nikdo ze zmiňovaných nemá natolik bohaté sbírky, aby bylo možno pro výstavu zvolené téma představit v celé šíři a kontinuitě. Taková spolupráce se již jednou osvědčila, zmiňme např. výstavy Rožmberkové (2011) a Hradů a zámky objevené a opěvované (2014). Spolupráci i se zahraničními sbírkami využila i realizace série výstav věnovaných Rudolfovi II. (1997).

Vznik této metodiky byl inspirován několikaletým studiem instalací zbrojnic nejen na objektech NPÚ, ale i v zahraničí. Byly srovnávány odlišné přístupy na historických objektech a v institucích sbírkového charakteru. V česky psané literatuře jde o první pokus téma souhrnně zpracovat a autorkám není známá ani obdobná publikace v zahraničí. Jako každý „první pokus“ má metodika jistě své nedostatky a rezervy. Nicméně doufáme, že pracovníkům NPÚ a případně i muzejníkům může nabídnout celou řadu podnětných myšlenek.