



národní
úložiště
šedé
literatury

Vývoj mezd zaměstnanců - 4. čtvrtletí 2015

Holý, Dalibor
2016

Dostupný z <http://www.nusl.cz/ntk/nusl-374525>

Dílo je chráněno podle autorského zákona č. 121/2000 Sb.

Tento dokument byl stažen z Národního úložiště šedé literatury (NUŠL).

Datum stažení: 28.09.2024

Další dokumenty můžete najít prostřednictvím vyhledávacího rozhraní [nusl.cz](http://www.nusl.cz) .

ANALÝZA

11.3 2016

Komentář k vývoji na trhu práce ve 4. čtvrtletí 2015

Výsledky statistik za 4. čtvrtletí a celý rok 2015 ukazují jistý vrchol na českém trhu práce. Údaje výběrového šetření pracovních sil (VŠPS) v domácnostech přináší rekordní hodnoty míry zaměstnanosti, zároveň míra nezaměstnanosti poklesla na úroveň blízkou nejnižším hodnotám předkrizového roku 2008. Počet volných pracovních míst hlášených na Úřad práce ČR překročil již ve 3. čtvrtletí 2015 stotisícovou hranici. Také výsledky podnikových statistik ČSÚ ukazují významný nárůst evidenčního počtu zaměstnanců, který je provázen zvyšujícím se růstem průměrné mzdy s tím, jak v některých oblastech dochází k nedostatku pracovních sil.

Výsledky VŠPS ukazují trvalý růst zaměstnanosti. V samotném 4. čtvrtletí 2015 dosáhla míra zaměstnanosti u 15-64letých hodnoty 70,8 %, což je další rekordní úroveň za období samostatné České republiky. Růst míry zaměstnanosti o celý jeden procentní bod se projevil u mužů, u žen dokonce o 1,1 p. b.

Druhou stránkou je snižování počtu nezaměstnaných. I zde pokračoval pozitivní trend, když obecná míra nezaměstnanosti v závěrečném období roku 2015 klesla až na 4,5 %, což je v mezinárodním srovnání jedna z nejnižších hodnot v EU. Míry nezaměstnanosti jsou však stále výrazně vyšší u žen a mladších osob do 25 let; jsou také ostře diferencovány podle dosaženého stupně vzdělání – zatímco vysokoškoláci měli míru nezaměstnanosti jen 2,3 %, u osob se základním vzděláním byla desetinasobná (22,8 %).

Podíl dlouhodobě nezaměstnaných, tj. déle než jeden rok, se ve 4. čtvrtletí 2015 mírně zvýšil na 48,5 %, i když jejich absolutní počet klesal. To znamená, že i tento rezervoár obtížněji zaměstnatelných pracovních sil je při rostoucím počtu volných pracovních míst využíván, ale s nižší intenzitou. Vedle cca 115 tisíc dlouhodobě nezaměstnaných je zde stále také zhruba 130 tisíc osob, které jsou klasifikovány jako ekonomicky neaktivní, ale uvádějí, že by chtěly pracovat. Většina však nemůže za současných podmínek nastoupit do zaměstnání, často jde o matky s malými dětmi.

Předběžné údaje podnikové statistiky ČSÚ potvrzují převažující pozitivní trendy – průměrný evidenční počet zaměstnanců přepočtený na plně zaměstnané se ve 4. čtvrtletí zvýšil o 1,8 % ve srovnání se stejným obdobím předchozího roku, to je početně více o 69 tisíc.

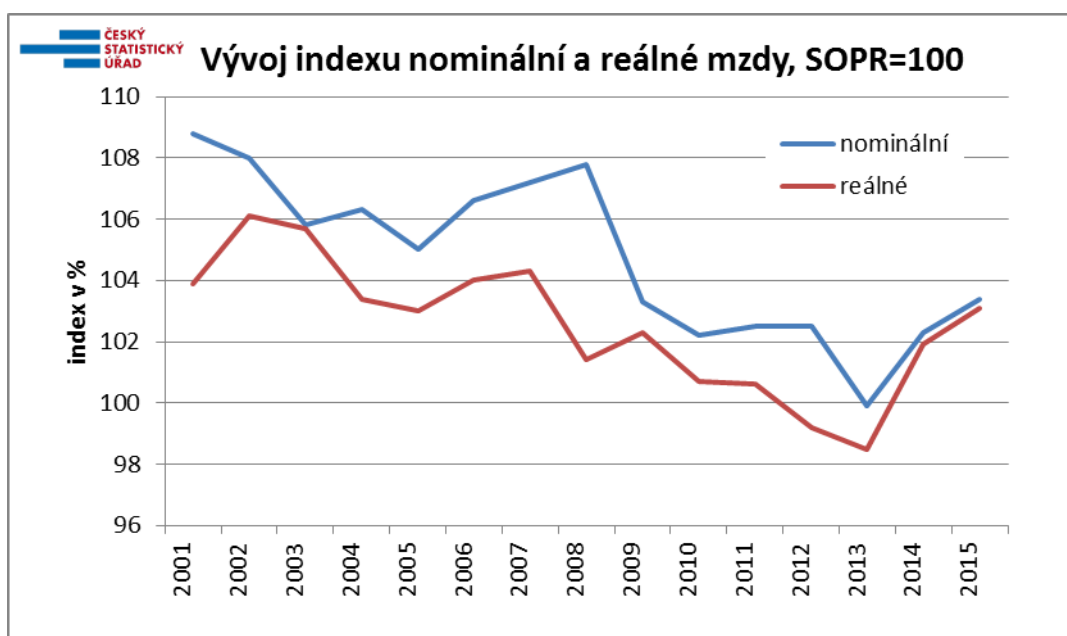
Důležité je, že stoupající poptávka po pracovních silách tlačila na růst výdělků. Celoroční nominální růst průměrné mzdy (3,4 %) byl vloni navíc konfrontován pouze s minimálním zvyšováním spotřebitelských cen – inflací (0,3 %). To vedlo k výraznému zvyšování reálné kupní síly mezd, která tak pro celý rok vzrostla o 3,1 %, a to je nejvyšší hodnota od roku 2007. Tento stav se prohloubil ve 4. čtvrtletí, kdy průměrné mzdy vzrostly vůči stejnému období předchozího roku o 3,9 % nominálně a 3,8 % reálně, neboť inflace se zvýšila o pouhou 0,1 %.

Výrazný impuls pro poslední vývoj udal stát. V nepodnikatelské sféře, která je podle dosavadní praxe ČSÚ definována na základě metodiky sestavování národních účtů ESA 1995 jako sektor vládních institucí a neziskových institucí sloužících domácnostem, se platy v celém roce 2015 zvýšily v průměru o 3,5 %, v podnikatelské o 3,3 %. Je třeba upozornit, že po dlouhou dobu

ANALÝZA

působily platy v nepodnikatelské sféře na celkový mzdový vývoj jako brzda – v letech 2010 až 2013 průměrný platy ve veřejném sektoru dokonce neustále reálně klesaly. Až ve 4. čtvrtletí 2014 se staly naopak pobídkou pro rychlejší růst, když průměrný plat vzrostl nominálně o 3,9 % v důsledku vládního rozhodnutí o zvýšení platových tarifů; v podnikatelské sféře ve stejném čtvrtletí vzrostla průměrná mzda nominálně jen o 1,8 %. Ještě v první polovině roku 2015 tak byly indexy průměrného platu vyšší než u mezd v podnikatelské sféře, ale v 2. pololetí 2015 již rostla rychleji podnikatelská sféra. V samotném 4. čtvrtletí 2015 vzrostly nominálně platy v nepodnikatelské sféře o 3,7 % a v mzdy v podnikatelské sféře o 3,9 %.

Z trendu v dlouhodobé časové řadě průměrných mezd plyne, že od počátku století rostly výdělky stále méně, až v letech 2012 a 2013 došlo k jejich reálnému poklesu. Tento nepříznivý vývoj byl zvrácen v roce 2014. V průběhu roku 2015 se pak reálná kupní síla výdělků dostala zpět a nad úroveň roku 2011.



Trendy v jednotlivých částech ekonomiky jsou různorodé i z pohledu odvětví. V obtížné situaci se ocitla těžba a dobývání, zejména dominující těžba a úprava uhlí, kterou poznamenává propouštění zaměstnanců a pokles výdělků – v samotném závěru roku 2015 tam ubylo 1,4 tis. zaměstnanců, to je celých sedm procent, a průměrná mzda se snížila o 0,4 %. V zemědělství, lesnictví a rybářství ubylo 650 zaměstnanců a průměrná mzda se snížila o 0,3 %.

Také odvětví stavebnictví se po dlouhé krizi stále potácí, když zde meziročně ubylo na dva tisíce zaměstnanců. Na druhé straně tu výrazně rostly mzdy, zejména ve výstavbě budov; zvýšily se především mimořádné odměny.

Podobným vývojem prošlo také ubytování, stravování a pohostinství, které i ve 4. čtvrtletí 2015 ztratilo meziročně takřka pět set pracovních míst (-0,5 %), přičemž průměrná mzda se zvýšila nejvíce ze všech sekcí klasifikace CZ-NACE (+7,4 %).

Ve výborné kondici byl zpracovatelský průmysl, i tam však jsou podle předběžných výsledků některá odvětví s lepšími a horšími výsledky. Nejlepší situace byla v automobilovém průmyslu

ANALÝZA

(výroba motorových vozidel kromě motocyklů, přívěsů a návěsů), kde byl ve 4. čtvrtletí početně nejvýznamnější přírůstek, +11,5 tis. zaměstnanců, což je relativní nárůst o 7,8 %; zároveň se tu zvýšila průměrná mzda o 4,4 %. Více jak pětiprocentní přírůstek počtu zaměstnanců najdeme také u výroby počítačů, elektronických a optických přístrojů a zařízení a dále u výroby pryžových a plastových výrobků. Výroba potravinářských výrobků bylo jediné odvětví, kde počet zaměstnanců drobně poklesl. Průměrné mzdy se zvyšovaly zejména u těch odvětví, které je měly na nízké úrovni, např. ve výrobě usní a souvisejících výrobků vzrostla z 16 814 Kč na 18 252 Kč, ve výrobě nábytku z 19 783 Kč na 21 256 Kč apod., což může poukazovat na „tažný efekt“ zvyšování minimální mzdy.

Také v sektoru služeb jde převážně o uspokojivé hodnoty. Vzkvétá například pozemní doprava, ve skladování a vedlejších činnostech v dopravě došlo k vytvoření více jak tří tisíc pracovních míst a současnému mzdovému nárůstu o 5,9 %. Obrovský boom byl v informačních činnostech, kde přibyla takřka tisícovka zaměstnanců, desetina původního počtu, a zároveň se zvýšily mzdy o 8,3 %.

Nepřehlédnutelný byl rovněž rozkvet agentur práce (činnosti související se zaměstnáním), kde meziročně přibýlo přes devět tisíc zaměstnanců (+13,4 %) a současně se tu zvýšila průměrná mzda o 6,1 %. Nakonec lze zmínit také nárůst výdělků v odvětví činnost heren, kasin a sázkových kanceláří, kde se zvýšila průměrná mzda o 9,5 % při současném nárůstu počtu zaměstnanců o 1,7 %.

Růst průměrné mzdy se ve 4. čtvrtletí 2015 nejvýrazněji projevil ve Středočeském kraji (4,7 %), vysoký byl také v Plzeňském kraji, kde vzrostly meziročně mzdy o 4,3 %, a na Severozápadě, tedy v kraji Ústeckém a Karlovarském, kde se zvýšily shodně o 4,2 %. Naopak nízký růst mezd najdeme tentokrát v Olomouckém kraji (3,1 %) a na Moravskoslezsku (3,3 %).

Jinak je to však z pohledu evidenčního počtu zaměstnanců, těch nejvíce přibýlo právě na Olomoucku (+2,8 %) a potom v hlavním městě Praze (+2,7 %). Karlovarský kraj byl jediný, kde došlo k poklesu (-0,5 %).

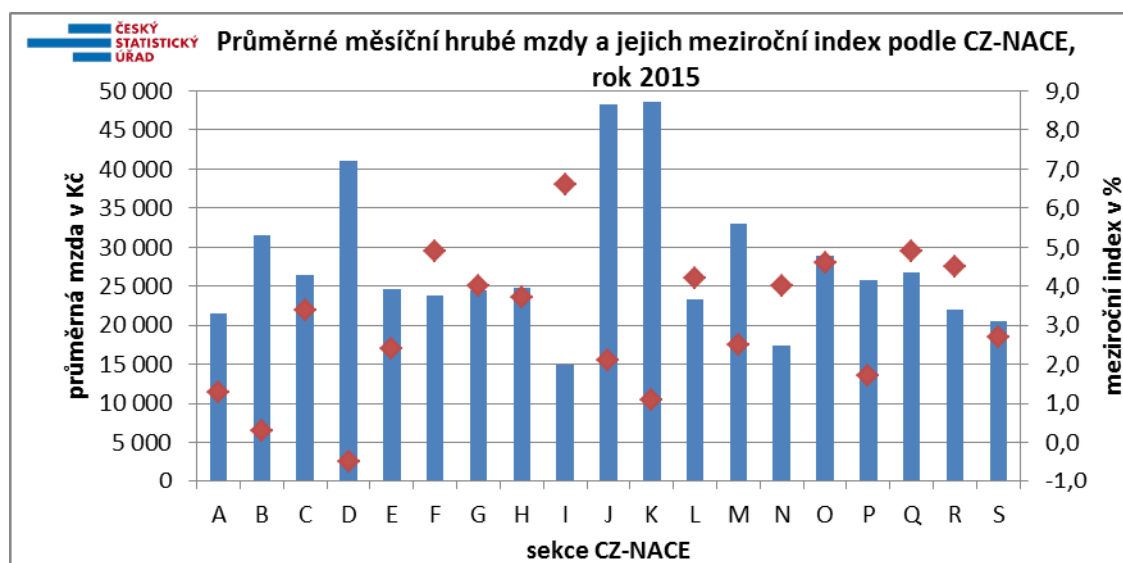
Rychlá informace obsahuje také údaj o mzdovém **mediánu**, který je vypočtený z matematického modelu distribuce výdělků. Ten ukazuje mzdu prostředního zaměstnance, tedy běžnou mzdovou úroveň. V 4. čtvrtletí 2015 byl medián 23 745 Kč, o 1 206 Kč (tj. o 5,4 %) vyšší než ve stejném období předchozího roku. Mzdová úroveň prostředního zaměstnance tak vzrostla více než aritmetický průměr, což může ukazovat relativní snižování nejvyšších výdělků. Mzdové rozpětí však zůstávalo široké: 80 % zaměstnanců pobíralo výdělky mezi 11 226 Kč a 45 830 Kč. Meziroční vývoj ukazuje na nejvyšší relativní nárůsty mezd ve střední oblasti, naopak nejpomaleji rostla desetina nejvyšších mezd. Z hlediska pohlaví se pak zvýšení mezd projevilo poněkud více u žen, které však mají značně nižší mzdovou úroveň: ve 4. čtvrtletí 2015 byl medián u mužů 26 156 Kč, zatímco u žen pouze 21 066 Kč, přičemž více jak čtvrtina jich pobírala méně než 15 tis. Kč hrubého.

* * *

Z pohledu celého roku 2015 a delšího hospodářského vývoje je zajímavé aktuální „zavírání nůžek“ mezi chudými a bohatými odvětvovými uskupeními. Třebaže zůstává veliký předstih mzdové hladiny v odvětví informační a komunikační činnosti a v peněžnictví a pojišťovnictví, meziroční mzdové indexy tam byly podprůměrné (2,1 %, resp. 1,1 %). V sekci výroba a rozvod

ANALÝZA

elektřiny, plynu, tepla a klimatizovaného vzduchu, kde jsou třetí nejvyšší průměrné mzdy, došlo dokonce k nominálnímu poklesu o 0,5 %. Naopak nejrychleji vzrostly nejnižší průměrné mzdy v ubytování, stravování a pohostinství (6,6 %) a výrazně též v administrativních a podpůrných činnostech (4,0 %) s druhou nejnižší průměrnou mzdou. Silný růst mezd byl také v odvětvích stavebnictví a zdravotní a sociální péče (shodně 4,9 %). K podobnému efektu snižování rozdílů dochází již delší dobu také v regionálním třídění, kdy výrazně pomaleji rostou mzdy v nejbohatší Praze.



- | | |
|--|---|
| A Zemědělství, lesnictví a rybářství | K Peněžnictví a pojišťovnictví |
| B Těžba a dobývání | L Činnosti v oblasti nemovitostí |
| C Zpracovatelský průmysl | M Profesní, vědecké a technické činnosti |
| D Výroba a rozvod elektřiny, plynu, tepla a klimatizovaného vzduchu | N Administrativní a podpůrné činnosti |
| E Zásobování vodou; činnosti související s odpadními vodami, odpady a sanacemi | O Veřejná správa a obrana; povinné sociální zabezpečení |
| F Stavebnictví | P Vzdělávání |
| G Velkoobchod a maloobchod; opravy a údržba motorových vozidel | Q Zdravotní a sociální péče |
| H Doprava a skladování | R Kulturní, zábavní a rekreační činnosti |
| I Ubytování, stravování a pohostinství | S Ostatní činnosti |
| J Informační a komunikační činnosti | |

Autor: Dalibor Holý

Odbor statistiky trhu práce a rovných příležitostí ČSÚ

Tel.: +420 274 052 694

E-mail: dalibor.holy@czso.cz