



národní  
úložiště  
šedé  
literatury

## **Vývoj indexů cen v zahraničním obchodě - 4. čtvrtletí 2015**

Klimesš, Vladimír  
2016

Dostupný z <http://www.nusl.cz/ntk/nusl-374513>

Dílo je chráněno podle autorského zákona č. 121/2000 Sb.

Tento dokument byl stažen z Národního úložiště šedé literatury (NUŠL).

Datum stažení: 25.04.2024

Další dokumenty můžete najít prostřednictvím vyhledávacího rozhraní [nusl.cz](http://nusl.cz) .

## ANALÝZA

16. 2. 2016

### Vývoj indexů cen v zahraničním obchodě ve 4. čtvrtletí 2015 a v roce 2015

Ceny vývozu se ve 4. čtvrtletí 2015 proti 3. čtvrtletí 2015 snížily o 0,9 %, ceny dovozu o 1,5 % a směnné relace dosáhly hodnoty 100,6 %. Meziročně se ceny vývozu ve 4. čtvrtletí snížily o 3,2 %, ceny dovozu o 3,8 % a směnné relace dosáhly hodnoty 100,6 %. V průměru za celý rok 2015 v porovnání s rokem 2014 se vývozní ceny snížily o 1,7 %, dovozní ceny o 1,9 %, směnné relace činily 100,2 %.

#### Mezičtvrtletní hodnocení:

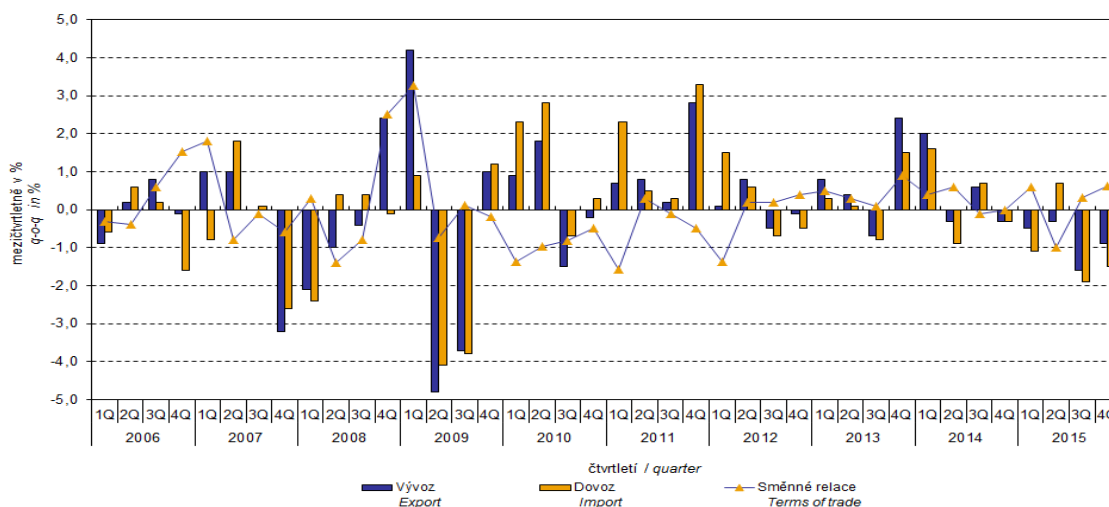
**Ceny vývozu** se ve 4. čtvrtletí 2015 proti 3. čtvrtletí 2015 snížily o 0,9 % (ve 3. čtvrtletí 2015 o 1,6 %). Významněji klesly ceny ostatních surovin o 5,6 %, chemikálií o 4,2 %, polotovarů o 1,4 % a ceny strojů a dopravních prostředků o 0,2 %. Ceny průmyslového spotřebního zboží rostly o 0,3 %.

**Ceny dovozu** ve 4. čtvrtletí 2015 proti 3. čtvrtletí 2015 klesly o 1,5 % (ve 3. čtvrtletí 2015 o 1,9 %). Z významných skupin klesly ceny minerálních paliv o 10,7 %, chemikálií o 3,4 % a ceny polotovarů o 1,7 %. Ceny strojů a dopravních prostředků rostly o 0,6 %.

**Směnné relace** ve 4. čtvrtletí 2015 proti 3. čtvrtletí 2015 dosáhly hodnoty 100,6 % (ve 3. čtvrtletí 2015 hodnota 100,3 %). Pozitivní hodnoty směnných relací zaznamenala zejména minerální paliva (107,5 %), potraviny (101,0 %) a polotovary (100,3 %). Nejnižší negativní hodnoty dosáhly ostatní suroviny (96,9 %), chemikálie (99,2 %) a stroje a dopravní prostředky (99,2 %).

Graf č. 1  
Graph No. 1

Vývoj cen v zahraničním obchodě mezičtvrtletně  
Price trends in external trade q-o-q



#### Oddělení informačních služeb – ústředí

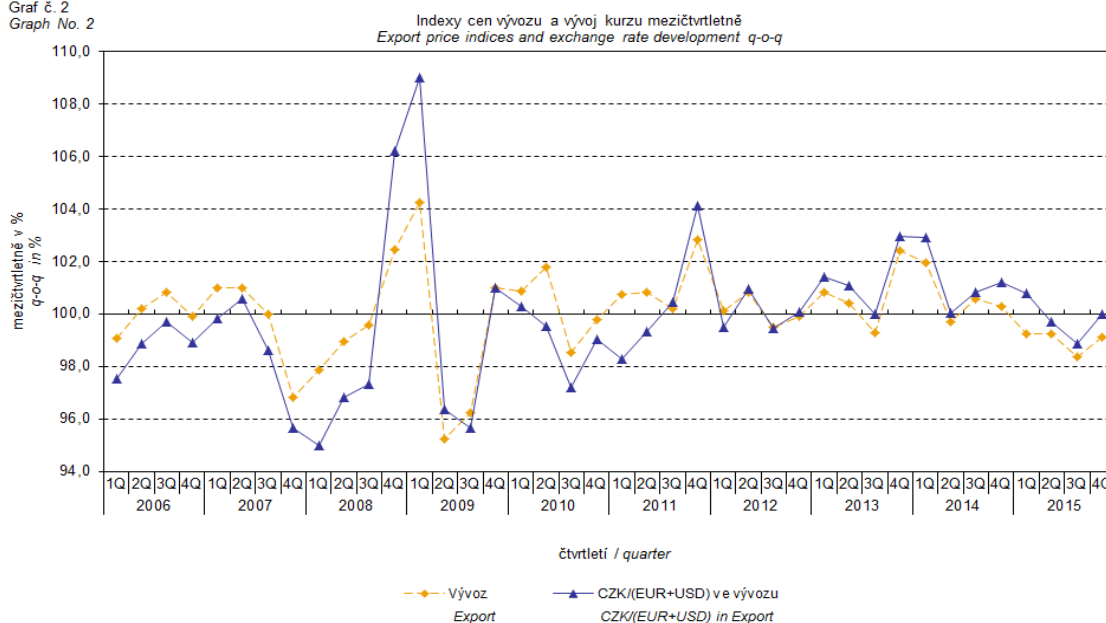
Informace o inflaci, HDP, obyvatelstvu, průměrných mzdách a mnohé další najdete na stránkách

Českého statistického úřadu: [www.czso.cz](http://www.czso.cz) | tel.: 274 052 304, 274 052 425, e-mail: [infoservis@czso.cz](mailto:infoservis@czso.cz)

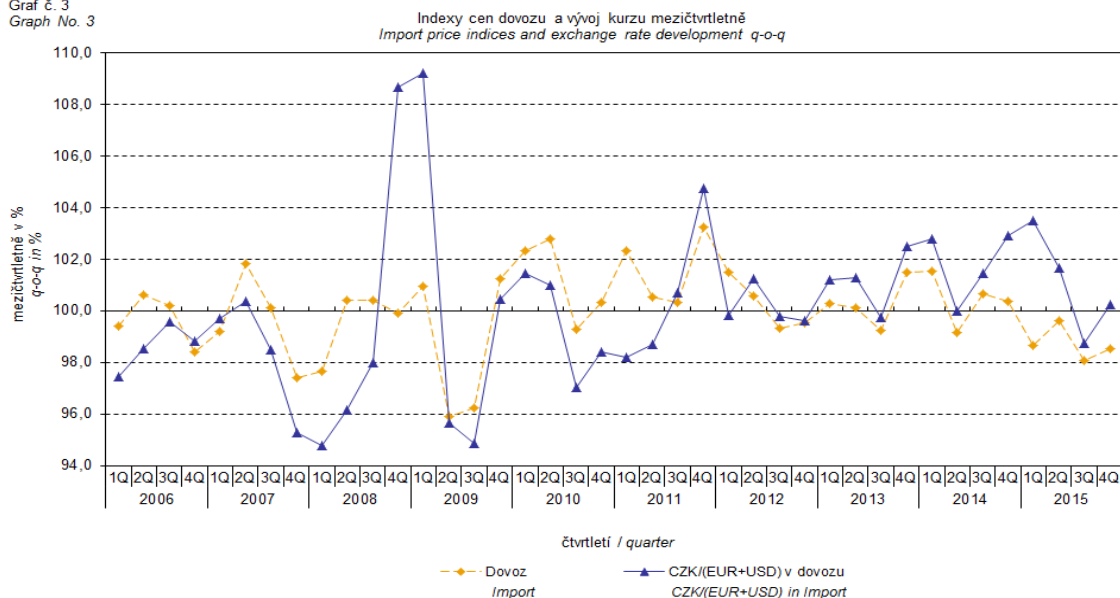
## ANALÝZA

Vývoj cen zahraničního obchodu významně ovlivňoval rovněž kurz koruny k hlavním zahraničním měnám. Do mezičtvrtletního indexu kurzu byly zahrnuty dvě nejvýznamnější měny z hlediska českého zahraničního obchodu, tedy EUR a USD. Mezičtvrtletní indexy kurzů CZK k těmto měnám byly váženy váhou, která těmto zahraničním měnám přísluší v indexu vývozních cen, resp. dovozních cen.

Graf č. 2  
Graph No. 2



Graf č. 3  
Graph No. 3



### Oddělení informačních služeb – ústředí

Informace o inflaci, HDP, obyvatelstvu, průměrných mzdách a mnohé další najdete na stránkách

Českého statistického úřadu: [www.czso.cz](http://www.czso.cz) | tel.: 274 052 304, 274 052 425, e-mail: [infoservis@czso.cz](mailto:infoservis@czso.cz)

## ANALÝZA

Z výše uvedených grafů číslo 2 a 3 je patrné, že v případě vývozu i dovozu jsou ceny zahraničního obchodu vázány na kurzové vlivy. Kontrakty se zahraničními subjekty jsou zpravidla uzavírány na delší časové období a čím je období kontraktu delší, tím je vazba na kurzy silnější.

### Meziroční hodnocení:

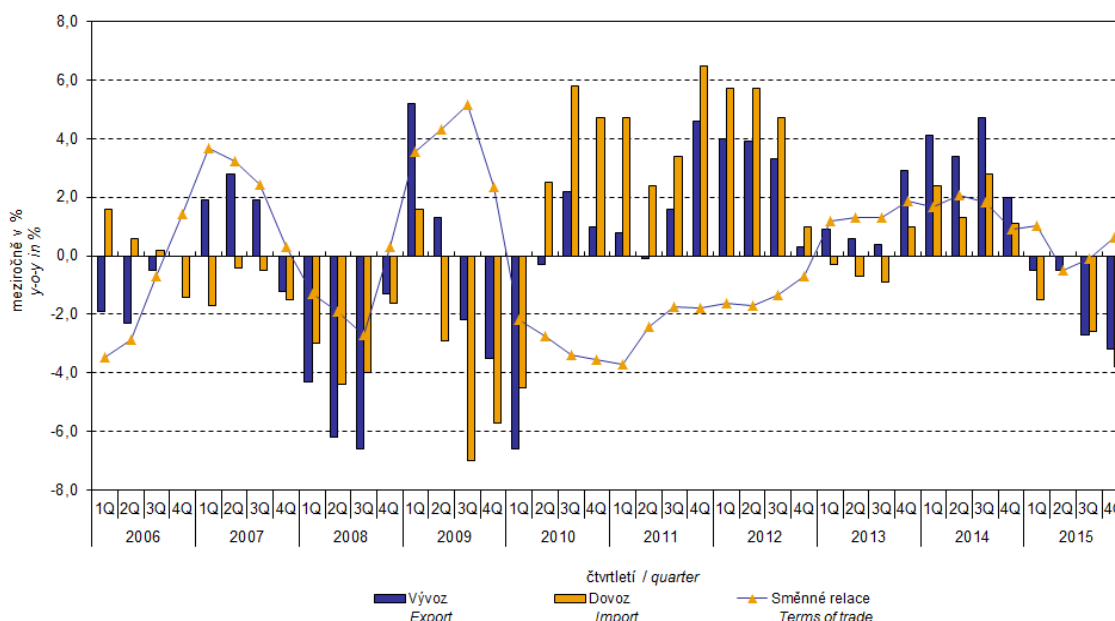
**Vývozní ceny** se ve **4. čtvrtletí 2015** snížily o 3,2 % (ve 3. čtvrtletí 2015 o 2,7 %). Z významnějších skupin nejvíce klesly ceny minerálních paliv o 14,4 %, ostatních surovin o 12,4 %, chemikálií o 7,0 % a ceny strojů a dopravních prostředků o 1,8 %. Rostly zejména ceny nápojů a tabáku o 2,6 %.

**Dovozní ceny** ve **4. čtvrtletí 2015** klesly o 3,8 % (ve 3. čtvrtletí 2015 o 2,6 %). Nejvíce se snížily ceny minerálních paliv o 26,6 %, ostatních surovin o 9,0 % a ceny chemikálií o 6,0 %. Ceny strojů a dopravních prostředků rostly o 1,3 % a ceny průmyslového spotřebního zboží o 1,1 %.

**Směnné relace** se meziročně ve **4. čtvrtletí 2015** zvýšily na hodnotu 100,6 % (ve 3. čtvrtletí 2015 hodnota 99,9 %), čímž se dostaly do pozitivních hodnot – viz graf číslo 4. Z významnějších skupin však pozitivních hodnot směnných relací dosáhla pouze minerální paliva (116,6 %). Negativní hodnoty směnných relací zaznamenaly zejména potraviny (96,0 %), stroje a dopravní prostředky (96,9 %), průmyslové spotřební zboží (97,6 %) a chemikálie (98,9 %).

Graf č. 4  
Graph No. 4

Vývoj cen v zahraničním obchodě meziročně  
Price trends in external trade y-o-y



### Oddělení informačních služeb – ústředí

Informace o inflaci, HDP, obyvatelstvu, průměrných mzdách a mnohé další najdete na stránkách

Českého statistického úřadu: [www.czso.cz](http://www.czso.cz) | tel.: 274 052 304, 274 052 425, e-mail: [infoservis@czso.cz](mailto:infoservis@czso.cz)

## ANALÝZA

### Vývoj v roce 2015

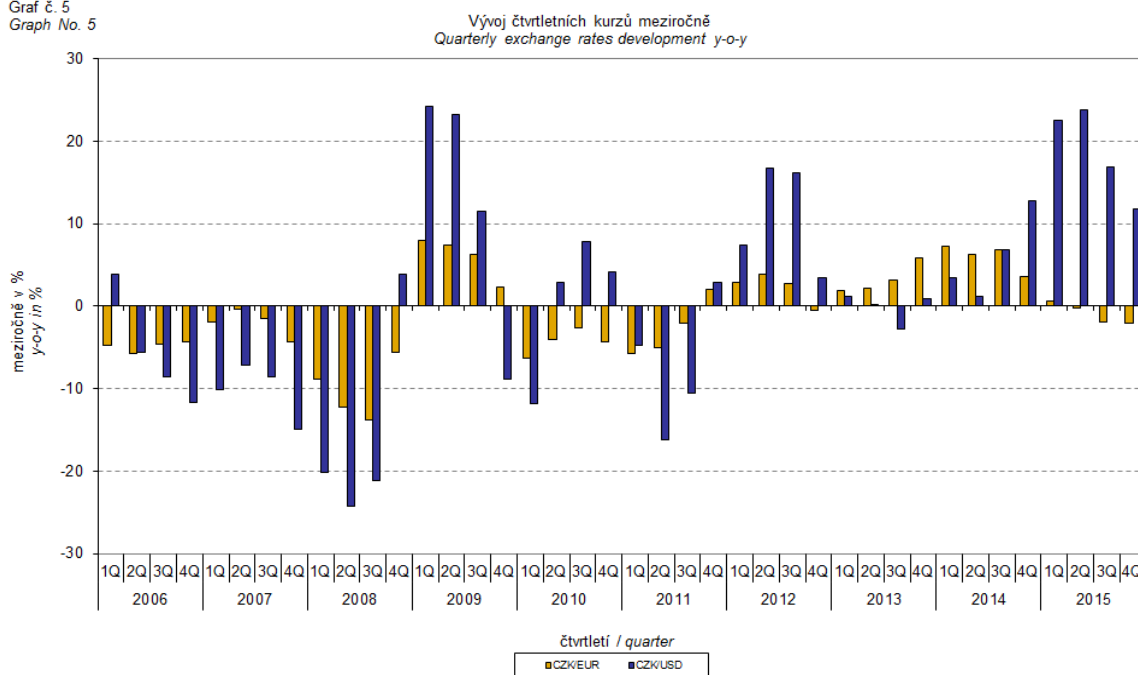
V průměru za celý rok 2015 se vývozní ceny snížily o 1,7 % (za rok 2014 růst o 3,5 %), dovozní ceny se snížily o 1,9 % (za rok 2014 růst o 1,9 %).

Ve vývozních cenách klesly především ceny minerálních paliv o 12,6 %, chemikálií o 4,7 %, polotovarů o 1,6 % a ceny strojů a dopravních prostředků o 0,4 %. Rostly pouze ceny nápojů a tabáku o 3,1 %.

V dovozních cenách se významně snížily ceny minerálních paliv o 23,8 %, ceny ostatních surovin o 9,2 % a ceny chemikálií o 3,1 %. Ceny průmyslového spotřebního zboží rostly o 3,6 % a ceny strojů a dopravních prostředků o 2,8 %.

Směnné relace dosáhly v úhrnu v roce 2015 hodnoty 100,2 % (v roce 2014 činily 101,6 %).

Graf č. 5  
Graph No. 5



## ANALÝZA

### Meziroční kurzově očištěné indexy cen zahraničního obchodu

ČSÚ počítá také meziroční indexy cen zahraničního obchodu očištěné o kurzové vlivy. Postupuje se tak, že ceny v cizích měnách vykázané za aktuální měsíc jsou **přepočteny** na české koruny **kurzem** stejného měsíce **minulého roku**. Spolu s cenami vykazovanými v CZK vstupují do výpočtu váženého průměru. Tento kurzově očištěný bazický cenový index je vztažen k neočištěnému bazickému cenovému indexu stejného měsíce minulého roku, tím je spočten meziroční očištěný cenový index. **Rozdíly mezi očištěnými a neočištěnými cenovými indexy mohou být značné**, dobře viditelné jsou z grafu číslo 6 a 7, například v listopadu a prosinci 2013.

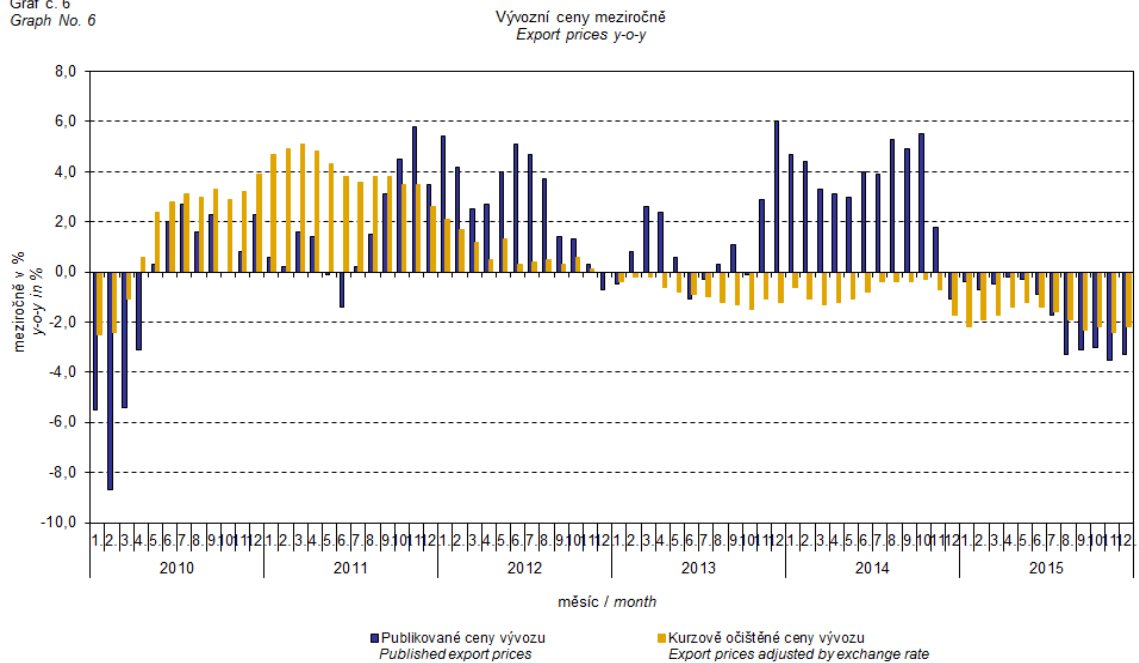
Použitá metoda z řady praktických důvodů neumožňuje 100% kurzové očištění, protože všechny realizace v cizích měnách nejsou v cizích měnách vykazovány; tento podíl činí do 30 %. Z uvedeného vyplývá, že **při plném kurzovém očištění by se rozdíly** mezi publikovanými cenovými indexy a kurzově očištěnými cenovými indexy pravděpodobně dále **zvětšovaly**.

Z výše popsaných kurzově očištěných indexů lze vytvořit také kurzově očištěný rozklad přírůstků indexů cen. Tabulka 1 na předposlední straně uvádí **publikovaný a kurzově očištěný rozklad přírůstků** indexů cen vývozu a dovozu, s rozšířením o nejvýznamnější dvoumístné skupiny SITC 7. Tento rozklad dobře ilustruje, kolika procentními body každá skupina "kurzově přispívala" do indexu.

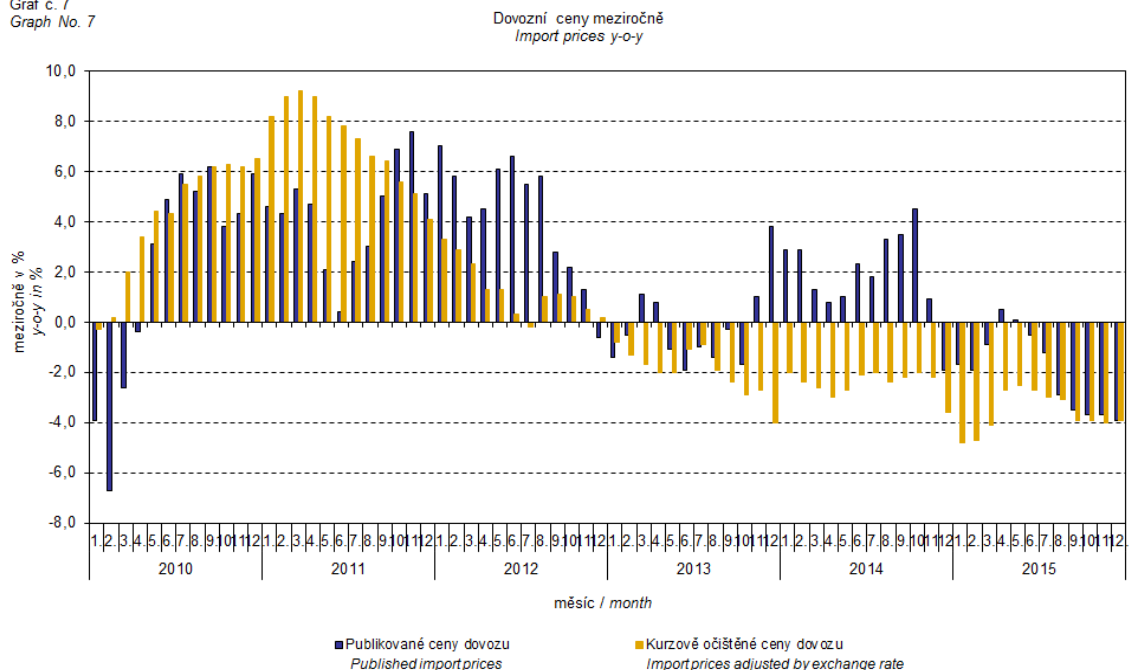
Obecně platí, že kurzový vliv snižuje cenové indexy zahraničního obchodu, pokud koruna v úhrnu proti zahraničním měnám posiluje. Naopak kurzový vliv působí na zvyšování indexů cen, pokud koruna v úhrnu proti zahraničním měnám oslabuje. Z následujících grafů číslo 6 a 7 je patrné, jak významně kurzový vliv působil na výši indexů cen vývozu a dovozu.

## ANALÝZA

Graf č. 6  
Graph No. 6



Graf č. 7  
Graph No. 7



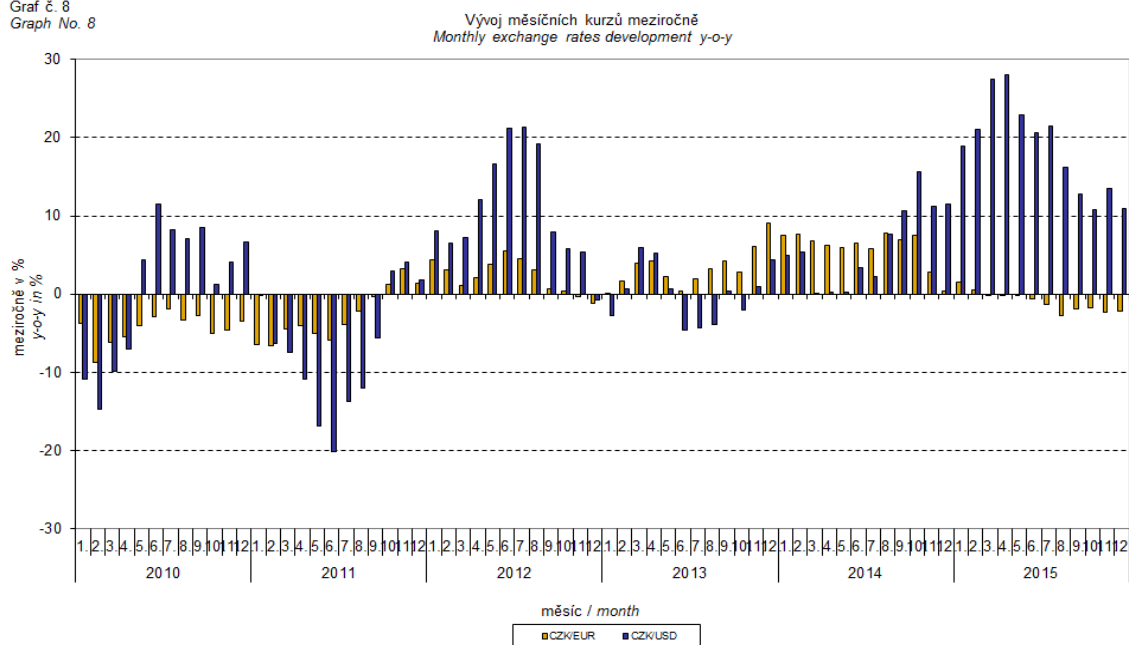
### Oddělení informačních služeb – ústředí

Informace o inflaci, HDP, obyvatelstvu, průměrných mzdách a mnohé další najdete na stránkách

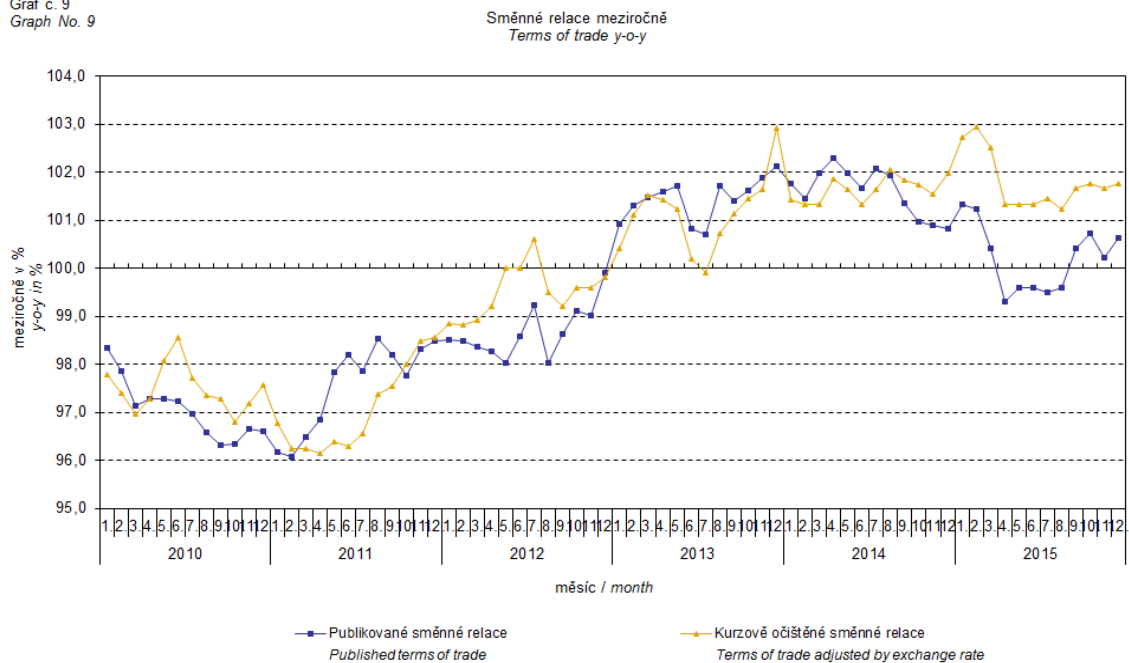
Českého statistického úřadu: [www.czso.cz](http://www.czso.cz) | tel.: 274 052 304, 274 052 425, e-mail: [infoservis@czso.cz](mailto:infoservis@czso.cz)

## ANALÝZA

Graf č. 8  
Graph No. 8



Graf č. 9  
Graph No. 9



Z grafu číslo 9 je patrné působení kurzového vlivu na meziroční směnné relace.

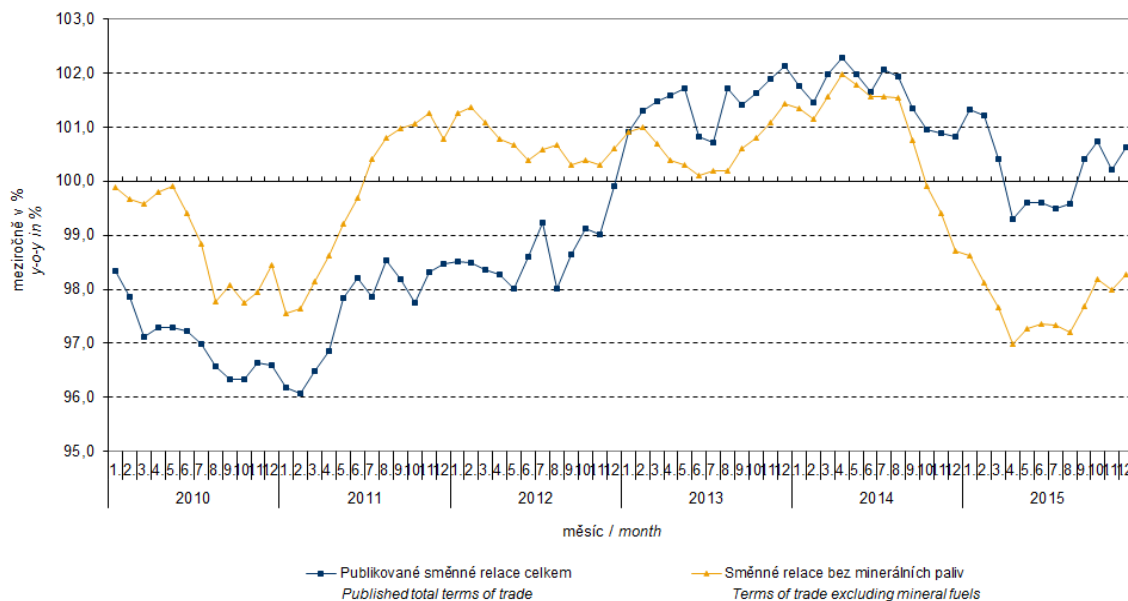


## ANALÝZA

Graf číslo 10 ukazuje vývoj hodnoty směnných relací, pokud se ze sledování vyloučí skupina minerálních paliv.

Graf č. 10  
Graph No. 10

Publikované směnné relace a směnné relace s vyloučením minerálních paliv meziročně  
Published terms of trade and terms of trade excluding mineral fuels y-o-y



V grafu číslo 10 můžeme pozorovat vliv minerálních paliv, který do 4. čtvrtletí 2012 snižoval celkovou hodnotu meziročních směnných relací. V 1. čtvrtletí 2013 se situace obrátila a minerální paliva začala směnné relace zvyšovat. Souvisí to pochopitelně s vývojem cen na světových trzích, zejména ropy. Dovozní ceny, které mají proti cenám vývozním vyšší podíl surovin, reagují citlivěji na cenové turbulence. Při růstu cen surovin se proto směnné relace zpravidla snižují, a naopak při poklesu cen surovin směnné relace rostou.

### Závěrečné shrnutí

Kurzový vliv meziročně ve **4. čtvrtletí 2015** (stejně jako ve 3. čtvrtletí 2015) působil na prohloubení poklesu cen vývozu a zároveň na zmírnění poklesu cen dovozu – bez kurzového vlivu byl pokles vývozních cen mírnější a dovozních cen razantnější. Vývozní ceny meziročně klesly méně než ceny dovozní, proto se směnné relace dostaly do pozitivních hodnot. S vyloučením kurzového vlivu zůstaly směnné relace také pozitivní. Hodnoty bez kurzového vlivu odpovídají kurzově očištěným indexům – viz grafy 6, 7 a 9.

## ANALÝZA

**Tabulka 1: Rozklad přírůstků publikovaných a kurzově očištěných indexů cen vývozu a dovozu za prosinec 2015**  
**Table 1: Breakdown of export and import price indices - published and exchange rate adjusted for December 2015**

SITC	Název Name	Publikované Published				Očištěné Adjusted			
		Meziměsíční M-o-m	Meziroční Year-on-year			Meziměsíční M-o-m	Meziroční Year-on-year		
		12/2015	10/2015	11/2015	12/2015	12/2015	10/2015	11/2015	12/2015
<b>Rozklad přírůstků indexů vývozních cen</b> <i>Breakdown of export price indices</i>									
	<b>Celkem</b> <i>Total</i>	-0,4	-3,0	-3,5	-3,3	-0,2	-2,2	-2,4	-2,2
0	<b>Potraviny a živá zvířata</b> <i>Food and live animals</i>	0,0	-0,2	-0,1	-0,1	0,0	-0,1	-0,1	0,0
1	<b>Nápoje a tabák</b> <i>Beverages and tobacco</i>	0,0	0,0	0,0	0,0	0,0	0,0	0,0	0,0
2	<b>Suroviny nepoživatelné, s výjimkou paliv</b> <i>Crude materials, inedible, except fuels</i>	0,0	-0,4	-0,4	-0,3	0,1	-0,4	-0,4	-0,3
3	<b>Minerální paliva, maziva a příbuzné materiály</b> <i>Mineral fuels, lubricants and related materials</i>	-0,2	-0,5	-0,5	-0,5	-0,2	-0,5	-0,5	-0,5
4	<b>Živočišné a rostlinné oleje</b> <i>Animal and vegetable oils, fats and waxes</i>	0,0	0,0	0,0	0,0	0,0	0,0	0,0	0,0
5	<b>Chemikálie a příbuzné výrobky</b> <i>Chemicals and related products</i>	0,0	-0,5	-0,5	-0,4	0,0	-0,5	-0,4	-0,3
6	<b>Tržní výrobky tříděné hlavně podle materiálu</b> <i>Manufactured goods classified chiefly by material</i>	-0,1	-0,6	-0,8	-0,9	-0,1	-0,4	-0,6	-0,7
7	<b>Stroje a dopravní prostředky - z toho:</b> <i>Machinery and transport equipment - thereof:</i>	-0,1	-0,7	-1,0	-1,0	0,0	-0,3	-0,4	-0,4
74	Stroje a zařízení všeobecně užívané v průmyslu, j.n. <i>General industrial machinery and equipment, n.e.s.</i>	0,0	-0,1	-0,2	-0,1	0,0	0,0	0,0	0,1
77	Elektrická zařízení, přístroje a spotřebiče, j.n. <i>Electrical machinery, apparatus and appliances, n.e.s.</i>	0,0	-0,3	-0,4	-0,4	0,0	-0,2	-0,3	-0,3
78	Silniční vozidla <i>Road vehicles (including air-cushion vehicles)</i>	0,0	-0,4	-0,4	-0,4	0,0	-0,2	-0,1	-0,1
8	<b>Průmyslové spotřební zboží</b> <i>Miscellaneous manufactured articles</i>	0,0	-0,1	-0,2	-0,1	0,0	0,0	0,0	0,0
<b>Rozklad přírůstků indexů dovozních cen</b> <i>Breakdown of import price indices</i>									
	<b>Celkem</b> <i>Total</i>	-1,2	-3,7	-3,7	-3,9	-1,0	-3,9	-4,0	-3,9
0	<b>Potraviny a živá zvířata</b> <i>Food and live animals</i>	0,0	0,1	0,0	0,0	0,0	0,1	0,0	0,0
1	<b>Nápoje a tabák</b> <i>Beverages and tobacco</i>	0,0	0,0	0,0	0,0	0,0	0,0	0,0	0,0
2	<b>Suroviny nepoživatelné, s výjimkou paliv</b> <i>Crude materials, inedible, except fuels</i>	0,0	-0,2	-0,2	-0,2	0,0	-0,2	-0,2	-0,2
3	<b>Minerální paliva, maziva a příbuzné materiály</b> <i>Mineral fuels, lubricants and related materials</i>	-0,9	-3,0	-2,8	-2,8	-0,8	-3,2	-3,1	-3,0
4	<b>Živočišné a rostlinné oleje</b> <i>Animal and vegetable oils, fats and waxes</i>	0,0	0,0	0,0	0,0	0,0	0,0	0,0	0,0
5	<b>Chemikálie a příbuzné výrobky</b> <i>Chemicals and related products</i>	-0,1	-0,7	-0,7	-0,6	-0,1	-0,6	-0,6	-0,5
6	<b>Tržní výrobky tříděné hlavně podle materiálu</b> <i>Manufactured goods classified chiefly by material</i>	-0,1	-0,5	-0,7	-0,8	-0,1	-0,3	-0,4	-0,5
7	<b>Stroje a dopravní prostředky - z toho:</b> <i>Machinery and transport equipment - thereof:</i>	-0,1	0,5	0,6	0,4	0,0	0,3	0,3	0,3
74	Stroje a zařízení všeobecně užívané v průmyslu, j.n. <i>General industrial machinery and equipment, n.e.s.</i>	0,0	-0,1	-0,2	-0,2	0,0	-0,1	-0,1	-0,1
75	Office machines and automatic data-processing machines	0,0	0,3	0,4	0,4	0,0	0,1	0,2	0,2
77	Elektrická zařízení, přístroje a spotřebiče, j.n. <i>Electrical machinery, apparatus and appliances, n.e.s.</i>	0,0	0,1	0,0	0,0	0,0	0,1	0,0	0,0
78	Silniční vozidla <i>Road vehicles (including air-cushion vehicles)</i>	0,0	0,1	0,0	0,0	0,0	0,2	0,2	0,1
8	<b>Průmyslové spotřební zboží</b> <i>Miscellaneous manufactured articles</i>	0,0	0,1	0,1	0,1	0,0	0,0	0,0	0,0

### Oddělení informačních služeb – ústředí

Informace o inflaci, HDP, obyvatelstvu, průměrných mzdách a mnohé další najdete na stránkách

Českého statistického úřadu: [www.czso.cz](http://www.czso.cz) | tel.: 274 052 304, 274 052 425, e-mail: [infoservis@czso.cz](mailto:infoservis@czso.cz)

**ANALÝZA**

Závěrečná tabulka uvádí publikované **neочиštěné** indexy cen zahraničního obchodu.

**Tabulka 2: Indexy cen vývozu a dovozu ve 4. čtvrtletí 2015**
**Table 2: Export and import price indices in Q4 2015**

SITC	Název Name	Stejně období předchozího roku = 100 Corresponding period of previous year = 100				
		3Q/2015	10/2015	11/2015	12/2015	4Q/2015
<b>Indexy vývozních cen</b> Export price indices						
	<b>Celkem</b> Total	97,3	97,0	96,5	96,7	96,8
0	<b>Potraviny a živá zvířata</b> Food and live animals	93,3	95,5	96,3	97,2	96,3
1	<b>Nápoje a tabák</b> Beverages and tobacco	101,1	102,1	105,5	100,5	102,6
2	<b>Suroviny nepoživatelné, s výjimkou paliv</b> Crude materials, inedible, except fuels	89,9	86,7	86,9	89,3	87,6
3	<b>Minerální paliva, maziva a příbuzné materiály</b> Mineral fuels, lubricants and related materials	87,7	86,1	85,5	85,1	85,6
4	<b>Živočišné a rostlinné oleje</b> Animal and vegetable oils, fats and waxes	98,8	99,3	99,9	101,5	100,2
5	<b>Chemikálie a příbuzné výrobky</b> Chemicals and related products	95,4	92,3	92,9	94,0	93,0
6	<b>Tržní výrobky tříděné hlavně podle materiálu</b> Manufactured goods classified chiefly by material	97,3	96,8	95,9	95,1	95,9
7	<b>Stroje a dopravní prostředky</b> Machinery and transport equipment	98,6	98,7	97,9	98,1	98,2
8	<b>Průmyslové spotřební zboží</b> Miscellaneous manufactured articles	98,9	98,9	98,5	98,7	98,7
<b>Indexy dovozních cen</b> Import price indices						
	<b>Celkem</b> Total	97,4	96,3	96,3	96,1	96,2
0	<b>Potraviny a živá zvířata</b> Food and live animals	99,7	101,4	100,0	99,6	100,3
1	<b>Nápoje a tabák</b> Beverages and tobacco	99,2	97,0	96,2	96,1	96,5
2	<b>Suroviny nepoživatelné, s výjimkou paliv</b> Crude materials, inedible, except fuels	93,2	91,9	90,2	90,9	91,0
3	<b>Minerální paliva, maziva a příbuzné materiály</b> Mineral fuels, lubricants and related materials	75,8	73,7	74,1	72,3	73,4
4	<b>Živočišné a rostlinné oleje</b> Animal and vegetable oils, fats and waxes	108,2	106,5	107,3	106,3	106,7
5	<b>Chemikálie a příbuzné výrobky</b> Chemicals and related products	96,9	93,8	93,9	94,3	94,0
6	<b>Tržní výrobky tříděné hlavně podle materiálu</b> Manufactured goods classified chiefly by material	98,6	97,2	96,4	95,8	96,5
7	<b>Stroje a dopravní prostředky</b> Machinery and transport equipment	101,9	101,3	101,4	101,2	101,3
8	<b>Průmyslové spotřební zboží</b> Miscellaneous manufactured articles	102,9	101,0	101,3	101,2	101,1

**Zpracoval:** Ing. Vladimír Klimeš, odbor statistiky cen

**Ředitel odboru:** RNDr. Jiří Mrázek, tel. 274 052 533