



národní
úložiště
šedé
literatury

Vývoj ekonomiky České republiky - v roce 2015

Kamenický, Jiří; Kučera, Lukáš
2016

Dostupný z <http://www.nusl.cz/ntk/nusl-374508>

Dílo je chráněno podle autorského zákona č. 121/2000 Sb.

Tento dokument byl stažen z Národního úložiště šedé literatury (NUŠL).

Datum stažení: 04.05.2024

Další dokumenty můžete najít prostřednictvím vyhledávacího rozhraní nusl.cz .

VÝVOJ EKONOMIKY ČESKÉ REPUBLIKY V ROCE 2015

Souhrnná data o České republice

Praha, 24. 3. 2016

Kód publikace: 320193-15

Č. j.: 269/2016-01

Pořadové číslo v roce: 4

Zpracoval: Odbor Kancelář předsedkyně, Oddělení svodných analýz

Ředitel odboru: Egor Sidorov, Ph.D.

Autorský tým: Bc. Jiří Kamenický, Ing. Lukáš Kučera

Kontaktní osoba: Ing. Lukáš Kučera

e-mail: lukas.kucera@czso.cz, tel: 274 052 254

Zajímají Vás nejnovější údaje o inflaci, HDP, obyvatelstvu, průměrných mzdách a mnohé další? Najdete je na stránkách ČSÚ na internetu: www.czso.cz

KONTAKTY V ÚSTŘEDÍ

Český statistický úřad | Na padesátém 81, 100 82 Praha 10 | tel.: 274 051 111 | www.czso.cz
Oddělení informačních služeb | tel.: 274 052 648, 274 052 304, 274 052 451 | e-mail: infoservis@czso.cz
Prodejna publikací ČSÚ | tel.: 274 052 361 | e-mail: prodejna@czso.cz
Evropská data (ESDS), mezinárodní srovnání | tel.: 274 052 347, 274 052 757 | e-mail: esds@czso.cz
Ústřední statistická knihovna | tel.: 274 052 361 | e-mail: knihovna@czso.cz

INFORMAČNÍ SLUŽBY V REGIONECH

Hl. m. Praha | Na padesátém 81, 100 82 Praha 10 | tel.: 274 052 673, 274 054 223
e-mail: infoservispraha@czso.cz | www.praha.czso.cz

Středočeský kraj | Na padesátém 81, 100 82 Praha 10 | tel.: 274 054 175
e-mail: infoservisstc@czso.cz | www.stredocesky.czso.cz

České Budějovice | Žižkova 1, 370 77 České Budějovice | tel.: 386 718 440
e-mail: infoserviscb@czso.cz | www.cbudejovice.czso.cz

Plzeň | Slovanská alej 36, 326 64 Plzeň | tel.: 377 612 108, 377 612 249
e-mail: infoservisplzen@czso.cz | www.plzen.czso.cz

Karlovy Vary | Sportovní 28, 360 01 Karlovy Vary | tel.: 353 114 529, 353 114 525
e-mail: infoserviskv@czso.cz | www.kvary.czso.cz

Ústí nad Labem | Špálova 2684, 400 11 Ústí nad Labem | tel.: 472 706 176, 472 706 121
e-mail: infoservisul@czso.cz | www.ustinadlabem.czso.cz

Liberec | Nám. Dr. Edvarda Beneše 585/26, 460 01 Liberec 1 | tel.: 485 238 811
e-mail: infoservislbc@czso.cz | www.liberec.czso.cz

Hradec Králové | Myslivečkova 914, 500 03 Hradec Králové 3 | tel.: 495 762 322, 495 762 317
e-mail: infoservis hk@czso.cz | www.hradeckralove.czso.cz

Pardubice | V Ráji 872, 531 53 Pardubice | tel.: 466 743 480, 466 743 418
e-mail: infoservispa@czso.cz | www.pardubice.czso.cz

Jihlava | Ke Skalce 30, 586 01 Jihlava | tel.: 567 109 062, 567 109 080
e-mail: infoservisvys@czso.cz | www.jihlava.czso.cz

Brno | Jezuitská 2, 601 59 Brno | tel.: 542 528 115, 542 528 105
e-mail: infoservisbrno@czso.cz | www.brno.czso.cz

Olomouc | Jeremenkova 1142/42, 772 11 Olomouc | tel.: 585 731 516, 585 731 509
e-mail: infoservisolom@czso.cz | www.olomouc.czso.cz

Ostrava | Repinova 17, 702 03 Ostrava | tel.: 595 131 230, 595 131 232
e-mail: infoservis_ov@czso.cz | www.ostrava.czso.cz

Zlín | tř. Tomáše Bati 1565, 761 76 Zlín | tel.: 577 004 931, 577 004 935
e-mail: infoservis-zl@czso.cz | www.zlin.czso.cz

Obsah

Obsah	3
1. Shrnutí	4
2. Souhrnná výkonnost	5
3. Výkonnost odvětví	8
4. Vnější ekonomické vztahy	12
5. Ceny	14
6. Trh práce	17
7. Měnové podmínky	19
8. Státní rozpočet	21

Kapitoly zpracovali:

Jiří Kamenický Shrnutí (kap. 1), kap. 3, kap. 6, kap. 8

Lukáš Kučera Shrnutí (kap. 1), kap. 2, kap. 4, kap. 5, kap. 7

1. Shrnutí

- Nízká cena ropy a zrychlené čerpání peněz z fondů EU ve spojení s uvolněnou měnovou a fiskální politikou napomohly růstu HDP¹ v roce 2015 o 4,3 %, když v roce předchozím stoupl o 2 %. Ekonomice se dařilo nejvíce za posledních osm let, i v porovnání s Evropou byl vývoj českého hospodářství výjimečný. Proti EU (+1,8 %) stoupl výkon ekonomiky více než dvojnásobným tempem, v porovnání s eurozónou (+1,5 %) byl její růst téměř trojnásobný. V dynamice HDP předčila ČR ze zemí EU podle dosud známých údajů pouze Malta. K růstu ekonomiky přispěla především domácí poptávka a z ní hlavně investice (tvorba hrubého fixního kapitálu), z pohledu strany nabídky na něm rovnoměrně participovaly zpracovatelský průmysl a služby. Růst byl neinflační, podpořen vyšší dynamikou úvěrů domácnostem a podnikům a doprovázelo ho zlepšení vnějších ekonomických vztahů i hospodaření státu.
- Navzdory silnému růstu HDP za celý rok 2015 a vysoké meziroční dynamice ve čtvrtletích, která byla v každém z nich alespoň 4%, došlo v závěru roku ke zpomalení ekonomiky ČR. HDP v mezičtvrtletním srovnání stagnoval (byl však negativně ovlivněn sezónním očištěním), hrubá přidaná hodnota narostla pouze o 0,5 % (nejméně od posledního čtvrtletí 2013). Investice zřejmě dosáhly vrcholu ve 3. kvartále, po devět čtvrtletí trvajícím mezičtvrtletním růstu, neboť v posledním čtvrtletí již o 0,9 % klesly. Mimořádné faktory působící na růst české ekonomiky začaly vyprchávat a ekonomika v dynamice ztrácet.
- Investice stouply v loňském roce o 7,5 % a podílely se na růstu HDP +1,9 p.b.² Zvyšovaly je nefinanční podniky, vládní instituce dočerpávající peníze z EU i domácnosti posilující investice do nemovitostí. Výdaje na konečnou spotřebu domácností vzrostly o 2,9 % (+1,4 p.b.), přírůstek výdajů na konečnou spotřebu vládních institucí byl dokonce nejvyšší od roku 2003 (+3,4 %, +0,7 p.b.). Změna zásob ovlivňovala ekonomiku taktéž pozitivně (+0,6 p.b.), zhoršila se jen bilance zahraničního obchodu (-0,2 p.b.).
- Souhrnná výkonnost odvětví podle hrubé přidané hodnoty se v roce 2015 zvýšila o 3,8 %. Dynamicky rostoucí zpracovatelský průmysl (+7,3 %) přispěl +1,9 p.b., služby +1,8 p.b. Stavebnictví přidalo +0,2 p.b., stejně jako o rok dříve, nikoliv však zemědělství, lesnictví a rybnictví, jejichž celkový příspěvek byl nulový. Těžba a dobývání, energetika a zásobování vodou působily mírně proti růstu české ekonomiky (v úhrnu -0,1 p.b.).
- Běžný účet platební bilance ukázal na další zlepšení vnějších ekonomických vztahů, i přes zhoršení obchodní bilance. Skončil v přebytku 41,4 mld. korun (0,9 % HDP) a byl rekordní. Příliv přímých investic do ČR klesl na 60,7 mld. a byl nejslabší od roku 2003. Jim však kontrastoval mohutný příliv investic portfoliových. Samotných vládních dluhopisů nakoupili zahraniční investoři v loňském roce za 117,7 mld.
- Implicitní deflátor HDP poklesl v roce 2015 na +0,7 %, inflace měřená vývojem indexu spotřebitelských cen činila +0,3 % a byla nejnižší od roku 2003. Propad ceny ropy na světovém trhu a deflace ve zpracovatelském průmyslu v eurozóně se prolínaly do ČR prostřednictvím cen dovozu zboží (-1,9 %) a působily na ceny průmyslových výrobců, které se snížily nejvýrazněji v historii (-3,2 %). Ceny zemědělských výrobců klesly o 6 %, ceny tržních služeb stagnovaly. Narostly pouze ceny stavebních prací (+1,2 %).
- Růst ekonomiky zlepšoval situaci na trhu práce. Zaměstnanost v pojetí národních účtů byla meziročně vyšší o 1,2 %, v absolutní výši dosáhla společně s rokem 2008 nejvyšší úrovně v historii samostatné ČR. Počty volných pracovních míst vystoupaly v průběhu léta již nad 100 tisíc. Obecná míra nezaměstnanosti se snižovala po celý rok a v prosinci 2015 skončila na nejnižší úrovni (4,6 %) od listopadu 2008. Strukturální nerovnováha mezi poptávkou po zaměstnancích a nabídkou práce ze strany uchazečů se přenášela do nedostatku kvalifikovaných pracovníků a ústila ve zrychlující růst průměrné mzdy. Ta ve 4. čtvrtletí stoupla již o 3,9 % meziročně. V reálném vyjádření, díky nízké míře inflace, narostla průměrná mzda o 3,8 %, jednalo se o nejvyšší růst od konce roku 2009.
- Objem peněz v ekonomice se zvýšil v závěru roku 2015 dle měnového agregátu M2 o 6,9 % meziročně a šlo pouze o nárůst likvidních prostředků. Tempa růstu dlouhodobých úvěrů nefinančním podnikům, tj. především úvěrů na investice, byla alespoň 10% v celém 2. pololetí, dynamika úvěrů domácnostem na bydlení v prosinci (+8 %) byla nejsilnější od léta 2010. Vyšší poptávka domácností po těchto typech úvěrů vyplývá z nízkých úrokových sazeb a promítá se do výrazného růstu cen nemovitostí.
- Sílicí růst ekonomiky podpořený rekordním čerpáním prostředků z evropských fondů pomohl státnímu rozpočtu k nejnižšímu deficitu po roce 2008. Ten ve vztahu k HDP činil 1,4 % a meziročně se zlepšil o 0,4 p.b. Podíl investic na celkových výdajích státního rozpočtu dosáhl rekordních 13,6 %.

¹ Data o HDP, hrubé přidané hodnotě a jejich složkách jsou vyjádřena reálně a v očištění o sezónní a kalendářní vlivy.

² Příspěvky ke změně HDP bez vyloučení dovozu pro konečné užití.



2. Souhrnná výkonnost

Růst ekonomiky byl v roce 2015 významně podpořen mimořádnými vlivy. V posledním čtvrtletí již ale oslabily, ...

České ekonomice se v roce 2015 dařilo a její výkon narostl nejrychleji za posledních osm let, tj. od vrcholu konjunktury v roce 2007.³ Hrubý domácí produkt (HDP) se zvýšil o 4,3 %, přitom jeho dynamika byla alespoň 4% v každém čtvrtletí. Hrubá přidaná hodnota stoupla o 3,8 %. Z hlediska výdajové strany se na růstu ekonomiky podílela hlavně domácí poptávka, na straně nabídky působily pozitivně především zpracovatelský průmysl a soukromé a veřejné služby. Ekonomika rostla v meziročním srovnání již devět čtvrtletí v řadě, v roce 2015 byla její dynamika podpořena mimořádnými vlivy. Jednalo se o pokles ceny ropy na světovém trhu, což snižovalo firmám náklady na vstupy a domácnostem výdaje na nákup pohonných hmot, a také o dočerpávání finančních prostředků z fondů EU na konci programového období 2007–2013.

... HDP v mezičtvrtletním srovnání stagnoval a hrubá přidaná hodnota vzrostla pouze o 0,5 %, nejpomaleji od 4. čtvrtletí 2013

HDP se v prvních třech čtvrtletích loňského roku zvyšoval v mezičtvrtletním srovnání postupně o 2,4 %, 1 % a 0,7 % a ekonomika tedy zpomalovala. V posledním čtvrtletí přešla dokonce do stagnace, neboť HDP se proti 3. čtvrtletí nezměnil. Přestože byl tento vývoj zčásti způsoben sezónním očištěním,⁴ bylo z něho patrné, že hospodářství již zvolňuje. Tento závěr potvrzoval i vývoj hrubé přidané hodnoty. V 1. až 3. čtvrtletí byly její mezičtvrtletní přírůstky stabilní, v rozmezí od +1 % do +1,2 %. V posledním čtvrtletí hrubá přidaná hodnota vzrostla ale už jen o 0,5 %, nejméně od konce roku 2013.

V loňském roce se dařilo všem zemím skupiny V4, nejlépe na tom byla ČR

Česká republika patřila v loňském roce k nejrychleji rostoucím zemím EU. Vyšší přírůstek HDP si podle dostupných údajů připsala pouze Malta (+6,3 %).⁵ Také pro ostatní země Visegrádské skupiny byl rok 2015 úspěšný. Polsko vzrostlo spolu se Slovenskem o 3,6 %, Maďarsko o 2,9 %. Pozitivem v širším ohledu byl snižující se počet zemí evidujících pokles HDP. V roce 2013 bylo těchto zemí jedenáct, v roce 2014 čtyři a loni už pouze jedna (Řecko, -0,3 %).

Přírůstek HDP v Česku oproti EU více než dvojnásobný, proti eurozóně skoro trojnásobný

HDP stoupl v ČR v roce 2015 v porovnání s EU (+1,8 %) více než dvakrát rychle, proti eurozóně (+1,5 %) byl tuzemský růst téměř trojnásobný. Opakovala se situace z roku 2014, rozdíl v tempech ČR oproti EU a eurozóně se ale zvětšil. Tuzemská ekonomika tak v roce 2015 k těmto celkům dále konvergovala, rychlost jejího přibližování se navíc pravděpodobně zvýšila.

Zdrojem růstu ekonomiky byla v loňském roce hlavně domácí poptávka. Investice přispěly +1,9 p.b. a spotřeba domácností +1,4 p.b. ...

K růstu hospodářství v roce 2015 přispěly pozitivně všechny složky poptávky, výjimkou byla jen bilance zahraničního obchodu.⁶ Ta se vlivem silnějšího tempa růstu dovozu (+8,1 %) oproti vývozu (+7,2 %) zhoršila a působila ve směru poklesu výkonnosti ekonomiky ČR (-0,2 p.b.). Hlavním zdrojem růstu byly investice (tvorba hrubého fixního kapitálu), které přispěly +1,9 p.b., a výdaje na konečnou spotřebu domácností (+1,4 p.b.). Investice působily ve směru růstu ekonomiky už devět čtvrtletí v řadě, spotřeba domácností jedenáct. Příspěvek výdajů na konečnou spotřebu vládních institucí byl v porovnání s investicemi a spotřebou domácností slabší (+0,7 p.b.), to ovšem vyplývalo z menší váhy této složky poptávky. Samotná dynamika spotřeby vládních institucí byla nejvyšší od roku 2003, přitom k silnému růstu docházelo hlavně ve 3. čtvrtletí, kdy se ve velkém měřítku – za přispění financování z fondů EU – opravovala dopravní infrastruktura. Změna zásob stimulující ekonomiku hlavně na počátku roku přidala +0,6 p.b.

... po vyloučení dovozu pro konečné užití ale jen +1,4 p.b. a +0,8 p.b.

Pokud se z celkového objemu dovozu do ČR vyloučí dovoz pro konečné užití, neboli dovoz, který nesměřuje k dalšímu využití ve výrobním procesu, potom jsou příspěvky výdajů na konečnou spotřebu domácností (+0,8 p.b.) a investic (+1,4 p.b.)

³ Pokud není uvedeno jinak, jsou data o HDP a jeho složkách vyjádřena reálně a v očištění o sezónní a kalendářní vlivy. Stejně platí pro hrubou přidanou hodnotu.

⁴ Sezónní očištění ovlivnilo mezičtvrtletní tempa růstu salda daní z produktů a dotací na produkty na počátku a konci roku. V 1. čtvrtletí 2015 byla mezičtvrtletní dynamika ovlivněna pozitivně, ve 4. čtvrtletí naopak negativně. To se promítlo v dynamice HDP, do kterého je toto saldo započteno. Dynamika hrubé přidané hodnoty zůstala nedotčena.

⁵ Celoroční údaj není nedostupný za Irsko a Lucembursko, podle dat za první tři čtvrtletí 2015 však i tyto dvě země rostly rychleji než ČR. Dynamika HDP za Irsko a Slovensko není očištěna o kalendářní vlivy.

⁶ Příspěvky ke změně HDP bez vyloučení dovozu pro konečné užití.

výrazně menší. Je tomu tak proto, že nárůst spotřeby domácností a investic byl ve velkém rozsahu uspokojen ze zahraničí, tj. dovozem. Vyplynulo to především z vyšších nákupů automobilů a strojního vybavení, jež nebylo možné co do pestrosti a specifických požadavků uspokojit z domácích zdrojů. Příspěvek výdajů na konečnou spotřebu vládních institucí je nižší oproti klasickému pojetí jen nepatrně (+0,6 p.b.), stejně tak v případě změny zásob (+0,5 p.b.). Bilance zahraničního obchodu, ze které je vyjmutý dovoz určený pro konečné užití, přispěla k růstu ekonomiky +1 p.b.

Vyšší příjmy domácností a vysoká spotřebitelská důvěra se promítaly do nárůstu spotřeby domácností, ...

Výdaje na konečnou spotřebu domácností stouply v roce 2015 o 2,9 % při rovnoměrné meziroční dynamice v jednotlivých čtvrtletích (+2,7 %, +2,9 %, +3 %, +2,9 %) a rychlém mezičtvrtletním růstu na počátku a konci roku (+1,1 %, +0,5 %, +0,4 %, +0,9 %). Byly odrazem zvyšujících se nominálních příjmů domácností v nízkoinflačním prostředí, pozitivně je ovlivňovala i vysoká spotřebitelská důvěra. Ta byla v prosinci nejvyšší na dostupné časové řadě sahající do roku 1998 (překonána byla ale hned v lednu 2016).

... ta se zvýšila v celé své struktuře poprvé od roku 2007

Spotřeba domácností narostla v loňském roce v celé své struktuře poprvé od roku 2007. Přírůstek výdajů za předměty dlouhodobé spotřeby (např. automobily) se snížil z +10,7 % na +7,9 %, i tak ale zůstal velmi vysoký.⁷ Dynamika výdajů za předměty střednědobé spotřeby narostla z +2,9 % na +4,2 %, zvýšila se i dynamika výdajů za předměty krátkodobé spotřeby (z +0,8 % na +2,9 %). Poptávka po službách, která byla v roce 2014 slabší (-0,5 %), se již obnovila (+1,4 %).

Nárůst dynamiky výdajů na konečnou spotřebu vládních institucí ve 3. čtvrtletí byl důsledkem rozsáhlých oprav a údržby infrastruktury

Expanzivní fiskální politika se zrcadlila ve vysokém přírůstku výdajů na konečnou spotřebu vládních institucí (+3,4 %), v samotném 3. čtvrtletí stouply tyto výdaje dokonce o 4,7 % meziročně. Celoroční objem spotřeby poprvé překonal úroveň roku 2010 (o 2,7 %). Z údajů za prvních devět měsíců vyplývá, že v 1. a 2. čtvrtletí rostly rychleji výdaje na individuální spotřebu než na spotřebu kolektivní. Ve 3. čtvrtletí se relace otočila a dynamikou dominovaly – vzhledem k rozsáhlým opravám a údržbě dopravní infrastruktury – výdaje na kolektivní spotřebu.

Devět čtvrtletí trvající mezičtvrtletní růst investic se v závěru loňského roku již zastavil

Hlavním zdrojem růstu české ekonomiky byly v loňském roce investice. Jejich dynamika se zvyšovala až do 3. čtvrtletí, kdy dosáhla +9,6 % meziročně a byla nejvyšší od konce roku 2007. V úhrnu za celý rok se investice zvýšily o 7,5 % a souvisely s vyšší investiční aktivitou nefinančních podniků, vládních institucí i domácností. V posledním čtvrtletí meziroční dynamika již mírně oslabila (na +7,9 %), mezikvartálně se investice dokonce snížily (-0,9 %).

Investice do budov a staveb stouply v loňském roce téměř o desetinu. Rychleji rostly naposledy v roce 1995

Podle věcného členění tvorby hrubého fixního kapitálu⁸ stouply v roce 2015 především nákupy dopravních prostředků a zařízení (+14,9 %), nárůst investic nefinančních podniků rámovaly ale i vyšší investice do ICT, strojů a zařízení (+5,9 %) a dva roky nepozorovaný růst investic do produktů duševního vlastnictví. Zrychlené čerpání peněz z fondů EU se promítalo velmi silně v investicích do budov a staveb (+9,2 %), přitom jejich přírůstek byl nejvyšší – podobně jako u výdajů na konečnou spotřebu vládních institucí – ve 3. čtvrtletí (+13,6 % meziročně). Také domácnosti byly v loňském roce vysoce aktivní a pomohly tomu i nízké úrokové sazby z úvěrů na bydlení – investice do staveb pro bydlení stouply o 7 %.

Přebytek zahraničního obchodu se zbožím a službami se v roce 2015 zvětšil jen o 2,1 mld. korun nominálně, ...

Přebytek zahraničního obchodu se zbožím a službami dosáhl v pojetí národních účtů 288,6 mld. korun nominálně. V porovnání s rokem 2014 se přebytek zvětšil pouze o 2,1 mld. korun, nejpomaleji za posledních pět let. Na jeho růstu se podílel poněkud překvapivě jenom obchod se službami (+21,3 mld. korun), přebytek obchodu se zbožím byl nižší o 19,2 mld. Pokud jde o jednotlivá čtvrtletí, přebytky v zahraničním obchodě byly v 1. až 3. kvartále roku dokonce meziročně slabší (-9,1 mld. korun), celoroční výsledek vylepšilo až poslední čtvrtletí (+11,3 mld.).

... a to pouze díky přetrvávajícím kladným směnným relacím

Reálný hrubý domácí důchod,⁸ který na rozdíl od HDP zohledňuje dodatečné zisky nebo ztráty z vývoje cen v zahraničním obchodě, resp. zisky nebo ztráty ze směnných relací, vzrostl v loňském roce o 4,5 %. Zvýšil se tedy o 0,3 p.b.

⁷ Struktura výdajů je v domácím pojetí a bez očištění o sezónní a kalendářní vlivy.

⁸ Bez očištění o sezónní a kalendářní vlivy.



rychleji než HDP. Proti rokům 2013 a 2014 došlo k výrazné změně, protože tehdy byla dynamika reálného hrubého domácího důchodu v porovnání s HDP vyšší o 0,9 p.b. a 1,2 p.b. Zatímco v letech 2013 a 2014 směnné relace činily 101,2 % a 101,5 %, loni už jen 100,4 %.

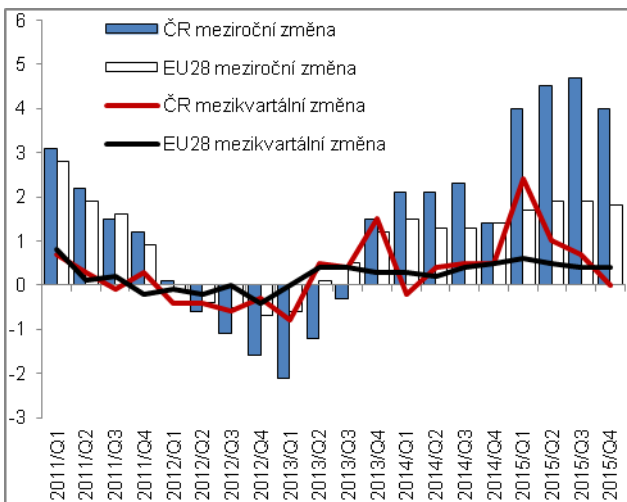
K růstu ekonomiky přispěly v loňském roce rovnoměrně zpracovatelský průmysl i služby, přidaly +1,9 p.b. a +1,8 p.b., ...

Růst ekonomiky byl z hlediska strany nabídky rovnoměrně rozložen mezi zpracovatelský průmysl a sektor služeb. Hrubá přidaná hodnota průmyslu jako celku vzrostla v loňském roce o 5,6 % a podílela se na růstu ekonomiky +1,8 p.b., samotný zpracovatelský průmysl si připsal +7,3 % a přidal +1,9 p.b. Ostatní průmyslová odvětví – těžba a dobývání, energetika, zásobování vodou – byla v poklesu (-0,1 p.b.). Služby stouply o 3 % a přispěly k růstu +1,8 p.b., důležité přitom bylo, že se dařilo širšímu spektru odvětví než v roce 2014. Obchod, doprava, ubytování a pohostinství přidaly celkově +0,4 p.b., totožným dílem se na růstu ekonomiky podílela i odvětví s převahou veřejného sektoru (CZ-NACE O až Q). Rychle rostoucí informační a komunikační služby (+7 %) přispěly +0,3 p.b., stejně jako váhově významnější profesní, vědecké, technické a administrativní činnosti.

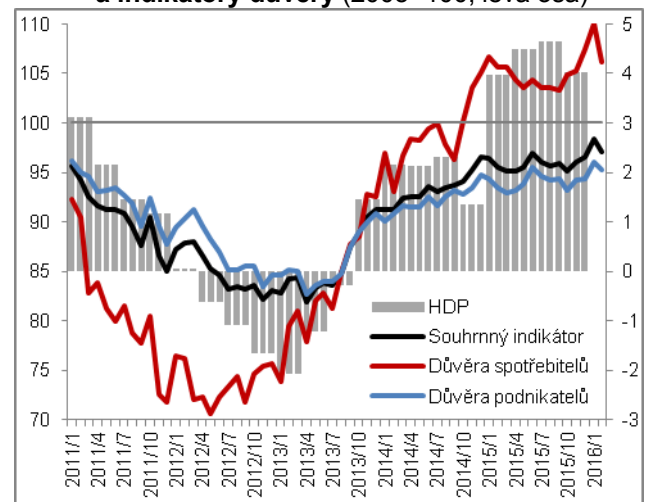
... příspěvek stavebnictví zůstal stejný jako před rokem (+0,2 p.b.)

Přísun peněz do stavebnictví z fondů EU zajistil, že toto odvětví rostlo solidním tempem i loni. Jeho příspěvek k celkovému růstu se nezměnil a zůstal stejný jako v roce 2014 (+0,2 p.b.). Zemědělství, lesnictví a rybářství vlivem vysoké základny související s velmi dobrou sklizní ovšem zpomalilo a na růstu se nepodílelo.

Graf č. 1 HDP (stálé ceny, očištěno o sezónní a kalendářní vlivy, v %)

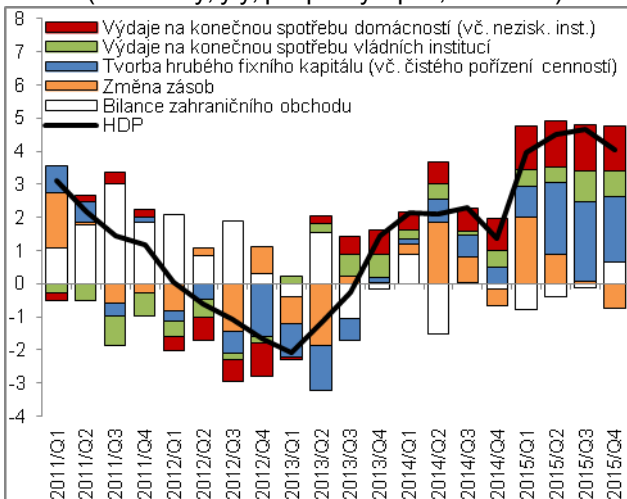


Graf č. 2 HDP (stálé ceny, očištěno o sezónní a kalendářní vlivy, y/y v %, pravá osa) a indikátory důvěry (2005=100, levá osa)



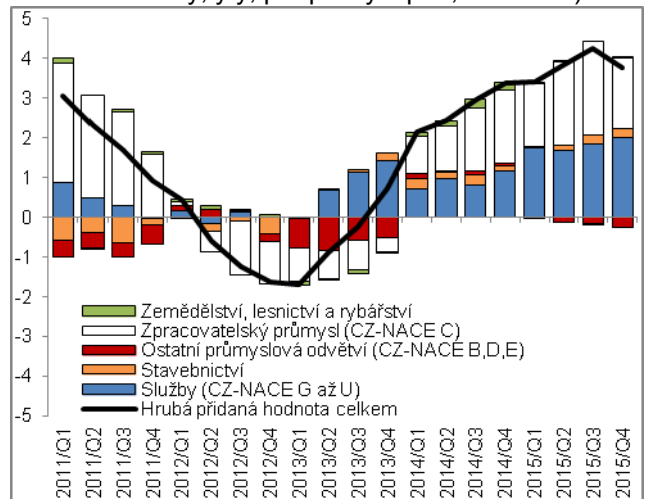
Zdroj: ČSÚ, Eurostat

Graf č. 3 Příspěvky výdajových složek ke změně HDP* (stálé ceny, y/y, příspěvky v p.b., HDP v %)



*příspěvky ke změně HDP bez vyloučení dovozu pro konečné užití

Graf č. 4 Příspěvky odvětví ke změně HPH (stálé ceny, y/y, příspěvky v p.b., HPH v %)



Zdroj: ČSÚ

3. Výkonnost odvětví

Meziroční dynamika HPH byla v roce 2015 nejvyšší za posledních osm let

Růst HPH v ČR táhl zpracovatelský průmysl, v celé EU ale tuto roli plní seskupení odvětví obchod, doprava, ubytování a pohostinství

Přidaná hodnota v převážně exportně orientovaném zpracovatelském průmyslu rostla (podobně jako loni) oproti celé ekonomice téměř dvojnásobným tempem

Ze služeb rostla přidaná hodnota nejvíce v informačních a komunikačních činnostech

Významnějšímu růstu nových pracovních míst ve finančním sektoru zřejmě brání nákladové tlaky vlivem silné konkurence

Průmyslová produkce si udržela vysoká růstová tempa zásluhou dominantního zpracovatelského průmyslu profitujícího především z dosud silné domácí i zahraniční poptávky po dopravních prostředcích a jejich komponentech

Do pozice nejsilnější rostoucího zpracovatelského oboru se vrátila výroba motorových vozidel. Na vně silné zahraniční i domácí poptávky se pohybovalo i gumárenství a plastikářství, jehož produkce meziročně posílila nejvíce od roku 2007

Z významnějších zpracovatelských oborů

Velmi dobrá kondice ekonomiky ČR se v roce 2015 prolínala do všech klíčových odvětví. Hrubá přidaná hodnota (HPH)⁹ pokračovala v mezičtvrtletním růstu již pojedenačtveř v řadě (déle než v období krátkodobého oživení po hluboké recesi v roce 2009). Meziroční dynamika HPH (+3,8 %) byla nejvyšší po roce 2007. Podobně jako v předešlém roce si klíčovou roli udržel zpracovatelský průmysl, který přispěl k růstu HPH v celé ekonomice celou polovinou, vcelku rovnoměrně dále přidala všechna hlavní uskupení služeb (s mírnou převahou váhově dominantního shluku odvětví obchod, doprava, ubytování a stravování).

Ve zpracovatelském průmyslu přidaná hodnota v prvních třech čtvrtletích roku nadále zrychlovala až na 8,9 %, na konci roku rostla (proti vysoké loňské základně) o 6,6 %. Celková zaměstnanost byla v roce 2015, podobně jako v předchozím roce, o téměř 2 % vyšší. Růstové tempo odpracované doby se však zdvojnásobilo - na 4 % (v samotném 4. čtvrtletí pak bylo meziročně odpracováno dokonce o 8,2 % hodin více). Na úspěšný předešlý rok navázalo i stavebnictví, jehož HPH v průběhu roku 2015 zrychlovala (až na 4,7 % ve 4. čtvrtletí), podobně jako odpracovaná doba jeho zaměstnanci. V seskupení odvětví zemědělství, lesnictví a rybářství HPH po vysokém loňském růstu (+5,9 %) fakticky stagnovala. Dlouhotrvající sucha snížila hlavně úrodu pšicnin, brambor či zeleniny.

V odvětví obchod, doprava, ubytování a pohostinství se HPH v roce 2015 navýšila o skromnějších 2,5 %, přesto šlo o nejlepší výsledek za posledních pět let. Odvětví profitovalo z pozitivních nálad spotřebitelů podpořených vysokým růstem zaměstnanosti i reálných mezd, četnějších příjezdů domácích i zahraničních hostů i z vyšší poptávky po nákladní dopravě. Již pět let naopak trval růst profesních, vědeckých, technických a administrativních činností (naposledy o 4,3 %) podpořený vyššími výkony pracovních agentur i rostoucí poptávkou po projektových činnostech. Dlouhodobě se daří také informačním a komunikačním činnostem, kde HPH akcelerovala na nejvyšší tempo po roce 2007. O 4 % se zvýšila HPH ve finančnictví, celková zaměstnanost se však již druhý rok po sobě snížila. Po třech letech faktické stagnace zrychlila HPH ve veřejných službách¹⁰ na 2,6 % (nejvíce od roku 2002). Přispěly k tomu pozvolna rostoucí zaměstnanost napříč všemi dílčími odvětvími v kombinaci s navýšením platových tarifů na konci roku 2014.

Průmysl svým výkonem (měřeným indexem průmyslové produkce)¹¹ navázal v roce 2015 na úspěšný loňský rok, když posílil o 4,6 %. V samotném 4. čtvrtletí ale již jeho meziroční růst polevil na 2,7 % (po očištění o počet pracovních dní) a v mezičtvrtletním vyjádření de facto stagnoval již podruhé v řadě. Celé odvětví táhl obdobně jako v předchozích dvou letech výhradně zpracovatelský průmysl. Produkce v těžbě a dobývání poznamenané dlouhodobým útlumem těžby zejména černého uhlí nadále klesala, byť mírnějšími tempy (o 1,7 %, oproti více než 6 % v průměru za období 2012–14). Neplánované snížení výrobních kapacit v jaderných elektrárnách se pak citelně odrazilo v nižší produkci v energetice (v 2. pololetí meziročně slabší o bezmála 6 %), s mírnými poklesy produkce se však toto odvětví potýká dlouhodobě.

Dominantní roli sehrála (podobně jako v letech nejsilnější konjunktury) výroba dopravních prostředků, když v roce 2015 přispěla k meziročnímu růstu v celém průmyslu téměř z poloviny (čtvrtinu dále v úhrnu přidaly hlavní subdodavatelské obory – výroba elektrických zařízení a výroba pryžových a plastových výrobků). Produkce výrobců motorových vozidel rostla ze všech zpracovatelských oborů nejdynamičtěji (+11,5 %). Byl překonán dosavadní rekord v počtu vyrobených osobních automobilů, dařilo se ale i výrobcům autobusů a nákladních vozů. Naopak produkce počítačů, elektronických a optických přístrojů, která byla v předchozích dvou letech nejdynamičtějším oborem, v průběhu roku zpomalovala (z 8,4 % v 1. čtvrtletí k faktické stagnaci na konci roku). S nepříznivými tendencemi

⁹ Pokud není uvedeno jinak, jedná se o údaje v reálném vyjádření a očištěné o sezónní vlivy.

¹⁰ Sestávají se z dílčích odvětví: Veřejná správa a obrana, vzdělávání, zdravotní a sociální péče.

¹¹ Zahnující odvětví dle CZ-NACE: B (Těžba a dobývání), C (Zpracovatelský průmysl), D (Energetika).



<p>klesala celoroční produkce jen v hutnictví (vlivem přebytku oceli na evropských trzích) a chemickém průmyslu (vlivem havárií výrobních zařízení)</p>	<p>se v průběhu roku 2015 potýkaly také hutnictví a zejména chemický průmysl, jejichž produkce ve 2. pololetí meziročně oslabila o více než 4 %, resp. 13 %. Mírnými, ale stabilními tempy se v posledních letech navyšovala produkce ve váhově významných a vnitřně diverzifikovaných odvětvích – strojírenství a také potravinářství (kde růst o 4,6 % znamenal nejvyšší dynamiku po roce 2001).</p>
<p>Vyšší poptávka ze zahraniční napomohla k prvnímu oživení oděvního průmyslu po deseti letech</p>	<p>Meziročně vyšší produkce dosáhla v roce 2015 i většina menších, dlouhodobě spíše útlumových odvětví. U výrobců oděvů profitujících ze zahraniční poptávky šlo přitom o první růst (o 10,7 %) po deseti letech. K tomuto obratu mohl přispět vývoj některých specializovaných segmentů oboru (např. pracovních či sportovních oděvů). Oživení v textilním, papírenském či nábytkářském průmyslu trvá již bezmála tři roky. Naopak produkce v tiskárenství a dřevozpracujícím průmyslu se jako u jediných zpracovatelských oborů od doby ukončení poslední recese ekonomiky nezvýšila, (proti roku 2013 byla shodně o téměř 5 % nižší). Přestože produkce celého průmyslu převyšovala v roce 2015 úroveň dosaženou před sedmi lety bezmála o 8 %, téměř polovina zpracovatelských oborů úroveň vrcholu konjunktury stále nedosáhla (výrobci nápojů, oděvů a tiskárenský průmysl byli čtvrtinu pod ní, z větších oborů šlo o chemický průmysl, hutnictví a výrobu ostatních nekovových minerálních výrobků).</p>
<p>Úrovně reálné produkce z vrcholu konjunktury stále nedosáhla téměř polovina zpracovatelských oborů, u producentů motorových vozidel již však byla o téměř dvě třetiny vyšší</p>	<p>Stabilní růst zahraničních zakázek, jakož i výsledky konjunkturálních průzkumů naznačují minimálně v krátkodobém horizontu pokračující příznivé vyhlídky průmyslu. Hodnota nových zakázek byla meziročně vyšší ve všech měsících roku, přestože jejich tempa již většinou nedosahovala loňských dvouciferných hodnot. Dynamika pro většinu oborů klíčových zahraničních zakázek nepolevovala ani ve 4. čtvrtletí (+9,2 %, u výrobců motorových vozidel dokonce posílila na 21,5 %). Ve 2. pololetí naopak mírně klesala hodnota domácích zakázek, vlivem vývoje v hutnictví, strojírenství a především prudkých propadů v chemickém průmyslu. Přetrvává mírně pozitivní důvěra podnikatelů v průmyslu, sezóně očištěná salda indikátorů důvěry dosahují stabilních hodnot již dva roky (po mírném poklesu ve 4. čtvrtletí se na počátku roku 2016 opět vrátily na úroveň typickou pro většinu předchozího roku). Mezi bariérami růstu podniků mírně klesá význam vlivu nedostatečné poptávky, roste role nedostatku materiálu či zařízení a zejména zaměstnanců (na počátku roku 2016 již u 15,4 % podniků, o rok dříve jen u 6,7 %). Příznivý vývoj zahraniční poptávky v celém průmyslu ale prosakuje do silicích růstových temp zaměstnanosti i mezd. V samotném 4. čtvrtletí vzrostl průměrný evidenční počet zaměstnanců v průmyslu (u podniků s 50 a více zaměstnanci) meziročně již 3 % (s nejvyšší dynamikou ve výrobě pryžových a plastových výrobků, výrobě počítačů a automobilovém průmyslu). Podniky ve větší míře převáděly „osvědčené“ agenturní pracovníky do svých kmenových stavů.</p>
<p>Vysoká meziroční dynamika zahraničních průmyslových zakázek přetrvávala i na sklonku roku, zejména u výrobců motorových vozidel</p>	<p>Česko patří v kontextu celé EU dlouhodobě k zemím s nadprůměrnou dynamikou průmyslové produkce. Ta se v roce 2015 zvyšovala pátým nejrychlejším tempem ze všech zemí EU (o rok dříve čtvrtým). Vyšší dynamiky docílilo např. Maďarsko (+7,3 %) a Slovensko (+5,9 %). Irsko (s méně významným a odvětvově velmi specializovaným průmyslem) si již druhý rok po sobě připsalo značný růst (v rozmezí 18 až 21 %), naopak např. v Německu v tutéž dobu osciloval jen kolem 1 %. V EU (2,2 %) podobně jako v ČR (6,7 %) nejvíce posílila odvětví zaměřená na produkci výrobků investiční povahy. Česko patří do skupiny dvanácti zemí, které již překonaly předkrizovou úroveň (rok 2008) průmyslové produkce. Jde převážně o konvergující ekonomiky (vč. ČR), tuto metu překonalo také Irsko (o 40 %) a těsně též Rakousko či Německo. Čtvrtinu pod touto hladinou stále setrvávají Itálie, Španělsko či Finsko.</p>
<p>Podíl podniků, které uvádí jako bariéru růstu nedostatek zaměstnanců, byl na sklonku roku 2015 nejvyšší za poslední 4,5 roku</p>	<p>Klíčový rámec pro výsledky stavebnictví v roce 2015 představovala akcelerace veřejných investic do inženýrských staveb v souvislosti s dočerpáváním financí z rozpočtu EU v končícím programovacím období. Poněkud nezřetelně se naopak dosud projevuje vliv výrazného oživení ekonomiky, když např. produkce pozemního stavitelství proti svému dnu z roku 2013 vzrostla jen o 6 %. Ze zkušeností z dřívější vleklé recese odvětví a přetrvávající nejistoty v souvislosti s odezněním „dopingového“ efektu silného čerpání evropských dotací přistupují stavební firmy opatrně také k tvorbě nových pracovních míst.</p>
<p>Těžisté růstu průmyslové produkce v EU je dlouhodobě soustředěno do strategicky položených konvergujících (především středoevropských) ekonomik, a to především zásluhou odvětví vyrábějících investiční produkty</p>	<p>Meziroční tempo stavební produkce v roce 2015 mírně zrychlilo na 7,1 % (z 4,3 % z roku 2014). K růstu celého odvětví ze tří čtvrtin přispělo váhově méně významné</p>
<p>Ráz stavebnictví v roce 2015 z velké části určovalo dočerpávání evropských prostředků na dopravní stavby</p>	
<p>Silící tlak na dočerpání prostředků z rozpočtu EU</p>	

alokovaných na rozvoj dopravní infrastruktury vyústil v prudký meziroční růst produkce inženýrského stavebnictví, nejvyšší za posledních dvanáct let	inženýrské stavitelství (jehož výkon byl meziročně o šestinu vyšší). V druhé polovině roku však celé stavebnictví ztrácelo dynamiku, když ve 4. čtvrtletí (po odstranění kalendářních vlivů) meziročně posílilo o 1,1 % (a současně zaznamenalo již druhý mezičtvrtletní pokles v řadě). Přestože za celý rok se produkce stavebnictví navýšila nejvíce po roce 2007, proti úrovni konjunkturního roku 2008 byla stále téměř o 15 % nižší.
Během roku 2015 se celková zásoba dosud nerealizovaných stavebních zakázek ztenčila o celou čtvrtinu	Dobré výsledky stavebnictví po většinu roku 2015 byly zčásti odrazem realizace vysoké zásoby loňských nových zakázek na inženýrské stavby (v hodnotě 117 mld. korun, nejvyšší po roce 2008). V 2. pololetí hodnota nových zakázek (v podnicích s 50 a více zaměstnanci) meziročně poklesla o 1,7 %. Zvýšený tlak na dokončení zejména dopravních staveb se na konci roku projevil citelným poklesem zásoby všech dosud nerealizovaných zakázek (meziročně o 38,3 mld. korun), především vlivem čerpání veřejných zakázek z tuzemska a též objednávek ze zahraničí. Zároveň se zvyšovala orientační hodnota u vydaných stavebních povolení (ve 4. čtvrtletí meziročně o 14,9 %), nikoliv však na novou výstavbu, ale na změny dokončených staveb. Poprvé od roku 2008 meziročně vzrostla plocha u nových budov (povolených v roce 2015), především zásluhou nebytových staveb. Může jít o signál, že zrychlený růst ekonomiky začíná vést podniky (v průmyslu či službách) k rozšiřování jejich kapacit.
Výrazný růst plošné velikosti nově povolených nebytových budov	
Počet zahájených bytů v bytových domech (BD) rostl již tři roky po sobě, proti vrcholu z období konjunktury (rok 2007) byl ale slabší o 55 %	I přes růst disponibilních příjmů domácností a přetrvávání historicky nízkých úrokových sazeb se bytová výstavba od svého dna (rok 2013) odráží jen zvolna. Počet zahájených bytů vzrostl v roce 2015 o 8,3 % (podobným tempem jako předchozí rok), meziročně bylo více bytů ve všech formách výstavby, vyjma domovů pro seniory, kde pouhých 476 bytů znamenalo druhou nejnižší hodnotu v novodobé historii. Na Prahu připadalo rekordních 57,7 % celorepublikového počtu zahájených bytů v bytových domech (v období vrcholné konjunktury však necelých 40 %).
Územní nerovnoměrnost v zahájené bytové výstavbě se prohlubuje	
Zlepšení konjunkturálních ukazatelů ve stavebnictví, krátkodobé vyhlídky příznivější zejména u největších firem, na jejichž bedrech ležela rozhodující část odpovědnosti za realizaci investic do dopravní infrastruktury	Souhrnné saldo důvěry podnikatelů ve stavebnictví se v trendu zlepšuje již od počátku roku 2014 a v listopadu 2015 bylo nejvyšší od ledna 2009. Podíl podniků považujících nedostatečnou poptávku za bariéru vyšší produkce se v rámci roku 2015 snížil o více než 10 p.b. (na 56 %), přesto šlo v evropském kontextu o vysokou hodnotu (EU 35 %, Německo 17 %). Během první poloviny roku se naopak zvýšil podíl podniků v ČR, jimž v růstu brání nedostatek pracovní síly (až na 8,5 % v červnu 2015, což bylo nejvíce od prosince 2008). Na vyšší poptávku reagovaly letos stavební firmy intenzivnějším využitím stávající pracovní síly (např. formou přesčasové práce). Při stále nižším evidenčním počtu zaměstnanců tak vzrostla průměrná mzda ve 4. čtvrtletí o vysokých 5,3 %, což bylo podstatně více než ve zpracovatelském průmyslu (3,7 %) či celé ekonomice (3,8 %).
Tržby ve službách zrychlily dynamiku (při současném poklesu cen), meziročně rostly nejvíce po roce 2007	Tržby ve vybraných službách ¹² se v roce 2015 zvýšily podruhé v řadě, když meziročně zrychlily na 2,6 %. V dopravě a skladování tržby fakticky stagnovaly, když váhově dominantní pozemní a potrubní doprava (+3,9 %) stačila pouze vyrovnat citelný pokles reálných tržeb v letecké dopravě (-3,6 %) a skladování (jehož výsledek byl ovlivněn také vysokou meziroční základnou). Profesní, vědecké a technické činnosti zažily první růst (o 2,1 %) po šesti letech, když k obratu došlo v roce 2015 ve všech dílčích oborech (pouze u reklamy trval mírný růst dokonce již dva roky po sobě). Zrychlený růst ekonomiky se odrazil také v informačních a komunikačních činnostech (+5,5 %). Shodným tempem se tržby zvyšovaly i v administrativních a podpůrných činnostech, jejichž vývoj z velké části ovlivněn pracovními agenturami (u nichž růst tržeb zrychlil o pětinu). Dařilo se však oborům napříč celému odvětví, vyjma cestovních kanceláří (-7,9 %), jejichž tržby klesaly již třetí rok po sobě. Četnější příjezdy domácích i zahraničních hostů (především v letním období) katapultovaly tržby v ubytování (+7,5 %) na nejvyšší meziroční růst po roce 2005. Rekordní byly i tržby ve stravování a pohostinství (+4,1 %), ty však na rozdíl od ubytování zatím nepřekonalý úroveň konjunkturního roku 2008.
Silný růst průmyslu i zahraničního obchodu se odrazily i ve vyšších tržbách v pozemní dopravě	
Útlum tržeb cestovních kanceláří pokračoval již třináct čtvrtletí v řadě	
Stabilní důvěra spotřebitelů podpořená velmi příznivým vývojem na trhu práce	Ve shodě s trendy ve službách i v samotném maloobchodu meziroční růst tržeb ¹³ v roce 2015 akceleroval až na 5,9 % a přiblížil se tak hodnotám z období vrcholných konjunkturních let 2005–2007. V průběhu roku 2015 nedoznala

¹² Nezahrnují odvětví obchodu, peněžnictví a pojišťovnictví, vědy a výzkumu a také veřejných služeb.

¹³ Maloobchod bez motoristického segmentu, údaj očištěný o počet pracovních dní.



vyústila v nejvyšší růst maloobchodních tržeb po roce 2007

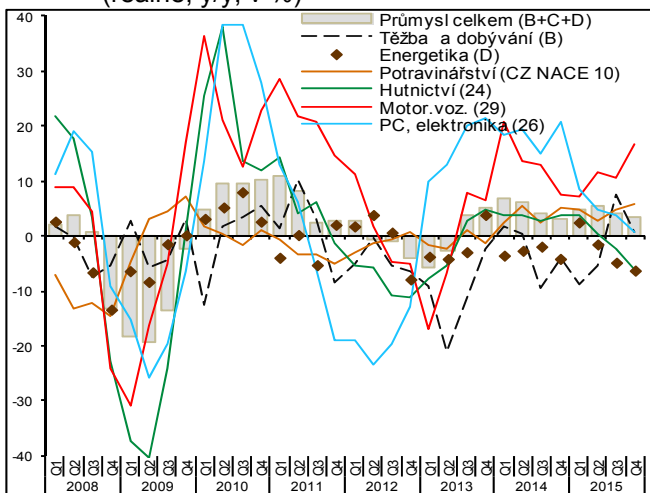
Příznivý cenový vývoj stimuloval poptávku zejména u prodeje PHM a také počítačových i komunikačních zařízení, pomáhal udržet vysoká tempa tržeb internetovým prodejčům

Růst maloobchodních tržeb ČR byl v roce 2015 mezi zeměmi EU čtvrtý nejvyšší, dynamiku EU převyšovala ČR dlouhodobě (vyjma roku 2010)

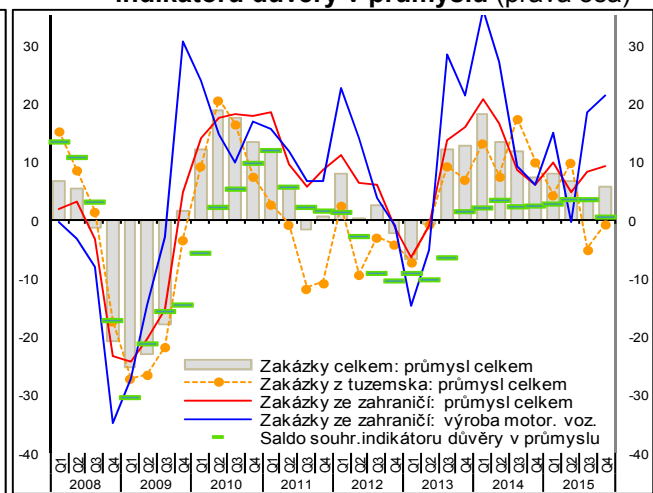
dynamika tržeb významných změn, podobně jako příznivé nálady spotřebitelů. Celé odvětví tradičně táhl prodej nepotravinářského zboží (+6,8 %). Dařilo se však i prodeji potravin (3,9 %), a to i ve specializovaných prodejnách (+3 %), které tak zastavily devět let trvající pokles reálných tržeb. Z ostatních specializovaných prodejen pokračoval silný rozvoj prodeje počítačových a komunikačních zařízení (+10 %), tempo růstu tržeb za výrobky pro kulturu a rekreaci se proti roku 2014 téměř zdvojnásobilo. Již třináct měsíců trval dynamický růst tržeb u čerpacích stanic, které byly ve 4. čtvrtletí 2015 meziročně vyšší o 10,6 % (přesto zůstaly reálně stále o 5 % pod úroveň konce roku 2008). Poptávku stimulovaly nízké ceny PHM (i ve srovnání se sousedními státy), zčásti i vyšší přepravní nároky v souvislosti s růstem ekonomiky i zahraničního obchodu. O osminu se (podobně jako v předchozím roce) zvýšily tržby v obchodu s motorovými vozidly.

Dynamika maloobchodních tržeb¹⁴ ČR byla v roce 2015 ve srovnání s EU dvojnásobná. Lepších výsledků dosáhly pouze Rumunsko (+8,8 %), Polsko (+6,6 %) a Irsko (+6,3 %). Předkrizovou úroveň tržeb (rok 2008) překonalo 16 členských států, z větších ekonomik nejvýrazněji Polsko (o pětinu), Velká Británie a Francie (shodně o desetinu), s odstupem také ČR (6,3 %) či Německo (4,1 %) a Rakousko (3,7 %).

Graf č. 5 **Produkce v průmyslu a ve vybraných zpracovatelských odvětvích (reálně, y/y, v %)**

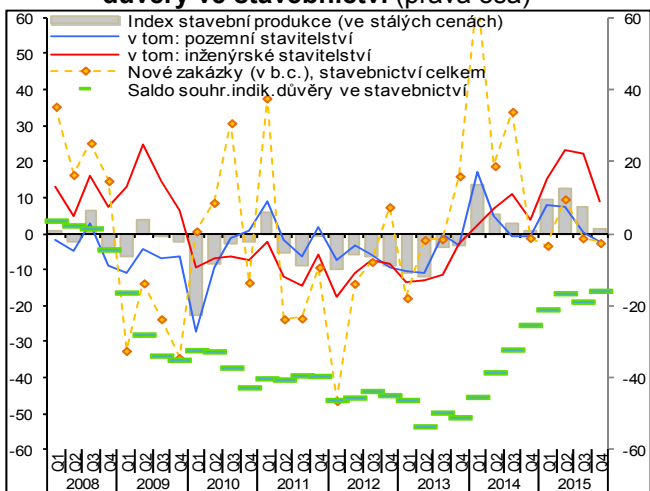


Graf č. 6 **Nové zakázky v automobilovém průmyslu, v průmyslu celkem (b.c., y/y, v %) a saldo indikátoru důvěry v průmyslu (pravá osa)**

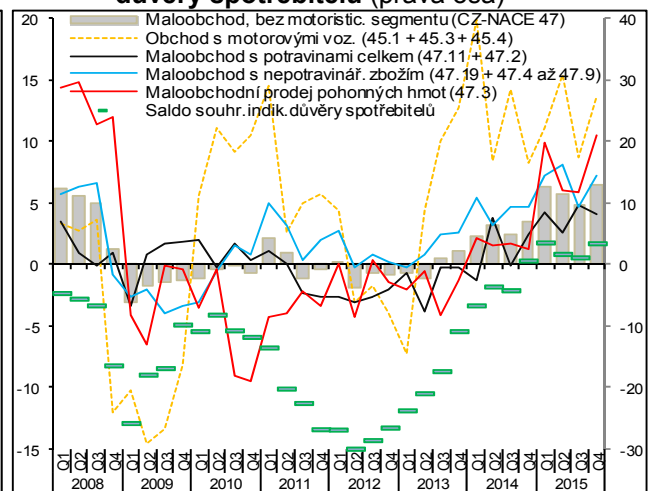


Zdroj: ČSÚ

Graf č. 7 **Stavební produkce, hodnota nových zakázek (y/y, v %) a saldo indikátoru důvěry ve stavebnictví (pravá osa)**



Graf č. 8 **Tržby v maloobchodě vč. motoristického segmentu (reálně, y/y v %) a saldo indikátoru důvěry spotřebitelů (pravá osa)**



Zdroj: ČSÚ

¹⁴ Maloobchod bez motoristického segmentu, údaj očištěný o počet pracovních dní.

4. Vnější ekonomické vztahy

Přebytek běžného účtu se v loňském roce více než zpětinasobil a byl historicky nejvyšší, ...

Běžný účet platební bilance skončil v přebytku druhý rok za sebou. Převaha příjmů nad výdaji na tomto účtu se proti roku 2014 nadto více než zpětinasobila a byla rekordní. V roce 2014 činil přebytek běžného účtu 7,5 mld. korun (0,2 % HDP), loni 41,4 mld. (0,9 % HDP). Historicky nejvyšší byl i přebytek kapitálového účtu, díky dočerpávání peněz z fondů EU poprvé přesáhl 100mld. hranici (106,1 mld. korun). Také některé transakce na finančním účtu se vymykaly historickým kontextům – čistý odliv přímých investic, převaha přílivu portfoliových investic nad jejich odlivem či nárůst rezervních aktiv, to jsou další rekordy zachycené ve výkazu platební bilance.

...na jeho zlepšení se podílela všechna dílčí salda s výjimkou obchodní bilance

Ve směru dalšího zlepšení běžného účtu působil nižší deficit prvotních i druhotných důchodů (+17,3 mld. korun, resp. +6 mld.) a také výraznější přebytek zahraničního obchodu se službami (+19,4 mld.). Obchodní bilance se však v loňském roce zhoršila, vlivem rychlejšího nárůstu dovozu zboží (+193 mld. korun) oproti jeho vývozu (+184,2 mld.), o 8,8 mld. Trendy typické pro roky 2012, 2013 a 2014 – tj. kontinuální narůstání deficitu prvotních důchodů a snižování přebytku zahraničního obchodu se službami při současném nárůstu přebytku obchodní bilance – se tak v loňském roce zcela obrátily.

Příliv přímých investic do ČR byl nejslabší od roku 2003, v trendu navíc oslabuje už deset let

Transakce se zahraničím vykazované na finančním účtu vedly k deficitu, stejně jako v letech 2012–2014. Velikost tohoto schodku ale byla zcela mimořádná, dosáhla totiž 193,8 mld. korun. České společnosti posílily v loňském roce své přímé investice v zahraničí o 87,3 mld., investice v ČR však byly méně atraktivní, neboť přímí zahraniční investoři proinvestovali v Česku jen 60,7 mld. Přírůstek kapitálu zahraničních investorů v ČR byl nejmenší od roku 2003, v trendu navíc oslabuje už od roku 2006. Deficit finančního účtu byl tedy způsoben čistým odlivem přímých investic, především však dramatickým nárůstem rezervních aktiv v rozsahu 351,3 mld. korun. Ta se zvýšila jednak vlivem pokračujících intervencí ČNB proti posilující koruně, jednak následkem dočerpání peněz z fondů EU, které byly směřovány do korun mimo trh a zvyšovaly tak devizové rezervy ČNB.

Zahraniční investoři nakoupili v loňském roce v ČR cenné papíry za 236,4 mld. korun. Z toho 117,7 mld. připadlo na pořízení vládních dluhopisů

Česká ekonomika přijala v roce 2015 v podobě salda portfoliových investic 164,1 mld. korun. Rezidenti navýšili držbu zahraničních cenných papírů o 72,2 mld. korun, expozice zahraničních investorů v portfoliových investicích vůči ČR narostla o 236,4 mld. Snaha tuzemských bank optimalizovat strukturu bilancí na konci roku se promítla v investicích zahraničních investorů do jejich dluhopisů za 148,7 mld. korun, zahraniční investoři nakupovali v masivním rozsahu ale i vládní dluhopisy (za 117,7 mld.). Preferovali nízké riziko, spekulovali zřejmě i na budoucí posilování české koruny, které by jim mohlo přinést dodatečné výnosy.

Vývoz zboží stoupl v loňském roce podle údajů národního pojetí o 5,9 %. Pokles zbožových vývozů do Ruské federace o třetinu však snížil i celkový vývoz do zemí mimo EU (-0,4 %)

Vývoz zboží se podle údajů národního pojetí¹⁵ v roce 2015 zvýšil o 5,9 % a dosáhl hodnoty 3 336 mld. korun. Jeho dynamika byla silnější v 1. polovině roku, kdy stoupl o 7,1 %, než ve 2. pololetí, kdy byl meziročně vyšší o 4,7 %. Exportérům se v loňském roce dařilo expandovat především na trhy EU, podobně jako v letech 2013 a 2014. Vývoz zboží do Unie stoupl o 7,2 %, do samotného Německa o 7,4 % a na Slovensko dokonce o 14,4 %. Co se týče hodnoty vývozu zboží do zemí mimo EU, ta se snížila (-0,4 %), poprvé od roku 2009. Tento pokles souvisel jednak s restrikcemi na vývoz do Ruské federace, jednak s hospodářskými problémy této země. Vývoz zboží do Ruska propadl v loňském roce meziročně o 32,8 % a proti roku 2012 byl nižší už o 37,3 %.

Tempo růstu vývozu do Číny v letech 2009–2013 vyšší než dynamika celkového vývozu, v posledních dvou letech bylo ale již podprůměrné

Vývoz zboží směřující do Číny se v roce 2009 i přes všeobecně slabou poptávku navýšil o 20,6 %. Také v letech 2010–2013 se vyvíjel příznivě, neboť rostl mnohem rychleji než vývoz zboží z ČR celkem. V posledních dvou letech se ale českým exportérům na čínském trhu už příliš prosazovat nedařilo – vývoz do Číny se v roce 2014 zvýšil o 8,7 % a v roce 2015 o 4,4 %, v obou letech méně než odpovídalo přírůstku celkového vývozu zboží.

¹⁵ Údaje v národním pojetí jsou v nominálním vyjádření. Hodnota vývozu je zachycena v cenách FOB, tj. včetně nákladů souvisejících s dopravou na hranice ČR. Dovoz je v cenách CIF, tj. včetně nákladů souvisejících s dopravou v zahraničí, a to až na hranice ČR.



Vývoz motorových vozidel vzrostl o 12,7 % a v kumulaci za roky 2014 a 2015 o 38 %. Proti roku 2007 byl téměř dvojnásobný (+87,3 %)

Dynamický nárůst vývozu motorových vozidel z roku 2014 (+22,5 %) se už loni neopakoval. Zůstal ale silný (+12,7 %) a zhruba dvojnásobný oproti celkovému navýšení vývozu zboží. Rok 2015 byl příznivý i pro exportéry kovodělných výrobků (+9,4 %), elektrických zařízení (+6,9 %) a pryžových a plastových výrobků (+6,6 %). Ze zbývajících oddílů, jejichž hodnota vývozu dlouhodobě překračuje hranici 100 mld. korun ročně, se v loňském roce vyvezlo méně jen chemických látek (-6,8 %) a základních kovů (-5,5 %). V případě chemických látek došlo k poklesu hodnoty vývozu vlivem nucené odstávky části výrobních kapacit, přispěly k ní ale i nižší ceny ropy. Je nicméně zajímavé, že vývoz samotné ropy a zemního plynu se zdvojnásobil (+126,1 %).

Silná domácí poptávka se promítla ve výraznějším nárůstu dovozu oproti vývozu

Ceny ropy a zemního plynu na světovém trhu v roce 2015 poklesly a promítly se významně do hodnoty dovozu tohoto zboží do České republiky (-20,3 %). I tak ale celkový dovoz zboží do Česka stoupl o 6,5 %. Zvýšil se rychleji než vývoz. Ze čtvrtletních dat je přitom patrné, že šlo o důsledek vývoje v 1. až 3. čtvrtletí, protože ve 4. kvartále již tempo růstu dovozu zaostávalo. Silná domácí poptávka, daná rychle rostoucí spotřebou a investicemi, navyšovala hlavně dovozy z Polska (+11,4 %), Číny (+11,1 %) a Německa (+8,3 %). Hodnota zboží pocházejícího ze zemí mimo EU se zvýšila o 2,9 %, dovoz z Ruska o 18,4 % poklesl.

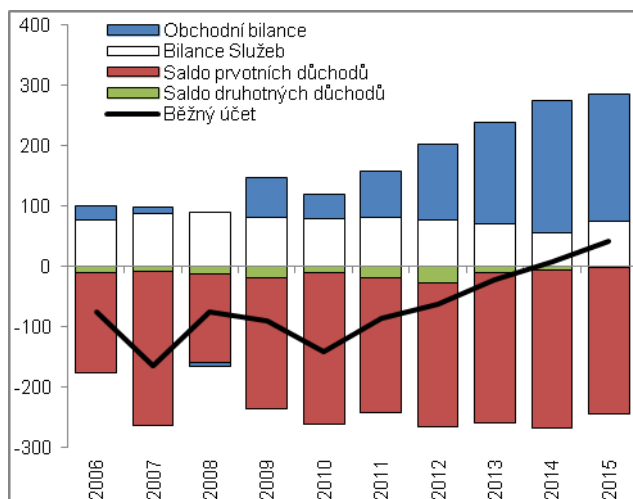
Propojenost české ekonomiky s EU se loni dále zvětšila

Orientace ekonomiky ČR na EU se v roce 2015 posílila. Zatímco v roce 2014 skončilo v zemích Unie 83 % celkového vývozu zboží z ČR, loni už 84 %. Váha dovozu zboží z EU na celkových zbožových dovozech narostla z 68,1 % na 68,9 %.

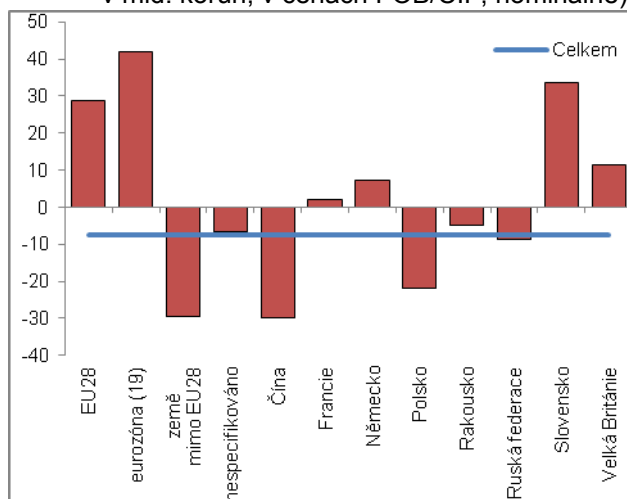
Přebytek zahraničního obchodu se zbožím v národním pojetí se v roce 2015 snížil o 7,3 mld. korun. Přitom deficit obchodu s ropou a zemním plynem se o 55,5 mld. zmenšil

Přebytek zahraničního obchodu se zbožím v národním pojetí, tj. rozdíl mezi vývozem v cenách FOB a dovozem v cenách CIF, činil v loňském roce 138,7 mld. korun. Převaha vývozu nad dovozem se zmenšila o 7,3 mld. korun a trend kontinuálního nárůstu přebytku z let 2011–2014 se zastavil. Přebytek obchodu s Uníí narostl na 597,1 mld. korun (o 28,6 mld.), deficit se zeměmi mimo EU se zvětšil na 437,7 mld. (o 29,3 mld.).¹⁶ K nejvýznamnějšímu zlepšení bilance došlo u ropy a zemního plynu (deficit se zmenšil o 55,5 mld.), motorových vozidel (růst přebytku o 27,9 mld.) a ostatních dopravních prostředků a zařízení (nárůst přebytku o 10,8 mld.). Horší výsledek než v roce 2014 vykázal především obchod s tabákovými výrobky, který přešel z přebytku do deficitu. V případě chemických látek a základních kovů došlo ke zhoršení deficitu o 26,8 mld. a 15 mld., přebytek ve strojích a zařízení poklesl o 10,1 mld.

Graf č. 9 Běžný účet platební bilance (v mld. korun)



Graf č. 10 Bilance zahraničního obchodu se zbožím v národním pojetí v roce 2015 (y-y v mld. korun, v cenách FOB/CIF, nominálně)



Zdroj: ČSÚ, ČNB

¹⁶ Deficit obchodu s nespécifikovanými subjekty narostl na 20,7 mld. korun (o 6,6 mld.).

5. Ceny

Celková cenová hladina vzrostla v roce 2015 jen o 0,7 %. Snížila se dynamika všech složek poptávky

Celková cenová hladina vzrostla v roce 2015 podle implicitního deflátoru HDP¹⁷ jen o 0,7 %. Zřetelně zpomalila, neboť v roce 2014 stoupla o 2,5 %. Snížila se dynamika všech složek domácí poptávky a nižší byly i směnné relace. Spotřeba byla z pohledu domácností dražší pouze o 0,1 %, zboží a služby placené vládními institucemi o 1,2 %. Přitom ještě v roce 2014 rostly ceny těchto statků o 0,5 % a 1,5 %. Přírůstek cen investic se zmenšil o 1 p.b. na +0,9 %. Směnné relace v zahraničním obchodě se zbožím a službami setrvaly pozitivní, již třetí rok v řadě, jejich hodnota se však zmenšila na 100,4 %. Byly pozitivní u zboží, v případě služeb nedosáhly hodnoty 100 % již čtyři roky.

Míra inflace klesla v loňském roce na +0,3 % a byla nejnižší za posledních dvanáct let (v roce 2003 stouply ceny o 0,1 %), ...

Míra inflace vyjádřená meziroční změnou indexu spotřebitelských cen klesla v roce 2015 na pouhých +0,3 % a byla nejnižší od roku 2003 (+0,1 %). Snižovala se již třetím rokem a její dlouhodobý vývoj byl tedy zřejmý. Cenová dynamika v průběhu samotného roku 2015, pokud jde o jednotlivá čtvrtletí, byla však rozkolísaná. Zatímco ve 2. a 3. čtvrtletí vzrostly spotřebitelské ceny v meziročním srovnání o 0,7 % a 0,4 %, v 1. a 4. čtvrtletí česká ekonomika balancovala na hraně deflace (ceny stouply shodně jen o 0,1 %).

... na vině byly hlavně nabídkové faktory

Utlumený cenový vývoj v roce 2015 byl způsoben zejména nabídkovými faktory. Tím klíčovým byl pokles ceny ropy na světovém komoditním trhu, kdy se průměrná cena barelu ropy Brent snížila z 99 amerických dolarů v roce 2014 na 52,3 dolaru v roce 2015. K dezinflaci přispívaly nicméně i snižující se ceny ve zpracovatelském průmyslu v eurozóně ovlivňující ceny dovozu do ČR a také klesající ceny živočišné výroby dopadající do cen potravin. Dramaticky oslabující koruna k americkému dolaru a rostoucí poptávka domácností po zboží a službách nastolený trend tlumily, zvrátit jej však nedokázaly.

Ceny tabáku stouply v loňském roce o 7,6 % a zajistily, že česká ekonomika nesestoupila do deflace

Z váhově významnějších oddílů spotřebního koše se cenová dynamika v loňském roce zhoršila v případě potravin a nealkoholických nápojů (z +2 % na -1,1 %) a výdajů za dopravu (z +0,2 % na -4,2 %). Ke zpomalení cenového vývoje přispěl ale i hluboký pokles cen výdajů za zdraví (prohloubil se z -1,8 % na -7,1 %), který souvisel se zrušením regulačních poplatků za výdej léků na recept a poplatků při návštěvě lékaře. Mírně se na něm podílel i slabší nárůst cen výdajů za stravování a ubytování a výdajů za vzdělávání. Ve směru nárůstu spotřebitelských cen působily v roce 2015 hlavně ceny tabáku. Stouply o 7,6 %, díky zvýšení spotřebních daní, a přispěly tak podstatnou měrou k tomu, že česká ekonomika zůstala v kladném inflačním pásmu a nesestoupila do deflace.

Cenový vývoj v posledních dvou letech působil mírně ve směru narovnávání sociálních nerovností

Z hlediska vývoje sociálních nerovností je pozitivem, že dynamika cen pro domácnosti důchodců (+0,1 %) byla v loňském roce slabší než pro domácnosti celkem (+0,3 %). Opakovala se situace z předchozího roku. V průběhu posledních dvou let se tak mírně napravoval dlouhodobý nárůst sociálních nerovností, které přesto zůstaly značné. Jestliže z pohledu domácností celkem stouply ceny za posledních deset let o 23,6 %, domácnostem důchodců se životní náklady v tomto období zvýšily o 32,4 %.

Ceny nemovitostí se v prostředí nízkých úrokových sazeb dynamicky zvyšují. Nájemné se však příliš nemění

V české ekonomice dochází k rychlému růstu cen nemovitostí. Realizované ceny nových bytů v Praze stouply ve 4. čtvrtletí 2015 o 5,2 % meziročně, starší byty zdražily o 4,6 %. Vývoj cen v ostatních regionech byl dokonce ještě rychlejší, realizované ceny starších bytů mimo Prahu narostly v posledním čtvrtletí 2015 totiž o 7,4 %. Tento vývoj byl podporován nízkými úrokovými sazbami promítajícími se do nárůstu objemu úvěrů na bydlení. Je však překvapivé, že ceny nájmu na silný růst cen nemovitostí prozatím nereagují. Ceny nájemného z bytu stouply v posledním čtvrtletí loňského roku jen o 0,8 % meziročně a ceny imputovaného nájemného o 0,9 %.

Spotřebitelské ceny klesají hlavně v méně

Propad cen ropy, který započal v létě 2014, ovlivňoval všechny země Evropské unie. V roce 2013 se harmonizovaný index spotřebitelských cen snížil pouze

¹⁷ Bez očištění o sezónní a kalendářní vlivy.



vyspělých ekonomikách EU	v Řecku. V roce 2014 se s deflací ale potýkalo už šest zemí Unie a loni dokonce jedenáct. Je přitom zajímavé, že deflace byla patrná hlavně v méně vyspělých zemích EU. Z nadprůměrně vyspělých ekonomik podle HDP na obyvatele v PPS čelilo deflaci pouze Finsko (-0,2 %). V eurozóně přešly ceny i přes probíhající kvantitativní uvolňování z mírného růstu do stagnace, stejně tak v celé Unii.
Ceny průmyslových výrobců klesly nejrychleji v historii. Snížily se o 3,2 %, ...	Ceny průmyslových výrobců klesly v roce 2015 o 3,2 %, nejrychleji v historii České republiky. Vzhledem k obnovenému poklesu ceny ropy od poloviny roku se ceny v průmyslu snižovaly rychleji ve 3. a 4. čtvrtletí. V 1. a 2. kvartále ceny klesly v meziročním srovnání o 3,3 % a 2,3 %, avšak ve 3. a 4. čtvrtletí již o 3,6 % a 3,5 %. Podobně se ceny průmyslových výrobců vyvíjely i v EU. Pokles cen se v průběhu roku 2015 prohloubil ve všech členských zemích s výjimkou Belgie, Polska, Velké Británie, Irska a Maďarska.
... v samotném zpracovatelském průmyslu poklesly dokonce o 3,9 %	Ve zpracovatelském průmyslu se ceny v loňském roce snížily o 3,9 %, tedy rychleji než v průmyslu jako celku. Deflace byla nejsilnější v případě výrobců koksů a rafinovaných ropných produktů a producentů chemických látek a výrobků. K vývoji cen průmyslových výrobců nepřispěla pozitivně ale ani těžba a dobývání (-0,6 %), kde ceny klesly v loňském roce již počtvrté, ani energetika (-0,8 %).
Dobrá sklizeň zdrojem poklesu cen rostlinné výroby, restrikce na dovozy do Ruska a zrušení mléčných kvót příčinou nižších cen živočišné produkce	Ceny zemědělských výrobců (vč. ryb) v loňském roce poklesly o 6 % a navázaly tak na vývoj v roce 2014, kdy se snížily o 3,7 %. Změnily se však příčiny tohoto vývoje. V roce 2014 spadly ceny rostlinné výroby – díky velmi dobré sklizni – o 10,3 %. Živočišná produkce naproti tomu mírně podražila (+4,9 %). Také v roce 2015 byla sklizeň zemědělských plodin dobrá (hlavně u obilovin), ceny rostlinné výroby se ale snížily už jen o 2,2 %. Výkupní ceny živočišné výroby se však propadly o 10,5 %. Souviselo to jednak se zákazem dovozu zemědělských produktů a potravin do Ruské federace, jednak se zrušením mléčných kvót, které nabylo platnosti na začátku dubna. Ceny jatečných prasat poklesly v meziročním srovnání o 12 %, mléko se od zemědělců vykupovalo o 17,2 % levněji než před rokem.
Ceny stavebních prací stouply loni o 1,2 %	Stavebnictví bylo v loňském roce podstatně ovlivněno dočerpáváním peněz z fondů EU. Jen prostřednictvím Operačního programu Doprava se ke stavebním firmám dostalo 41,4 mld. korun, o 27,9 mld. více než v roce 2014. Úzce zaměřená poptávka veřejného sektoru, hlavně po infrastrukturních stavbách, omezený počet firem schopných tuto poptávku uspokojovat a blížící se termín, do kterého mohly být peníze z programovacího období 2007–2013 čerpány – to byla kombinace, jejímž výsledkem byl nárůst cen stavebních prací o 1,2 %. Šlo o nejrychlejší růst cen za posledních šest let.
Pokles cen ropy snížil náklady dopravcům a ti zlevnili o 1,4 %	Ceny tržních služeb se loni nezměnily, avšak vývoj v jednotlivých čtvrtletích naznačoval, že do deflace postupně směřuje i tento segment ekonomiky. V 1. a 2. čtvrtletí 2015 byly ceny tržních služeb v meziročním srovnání vyšší o 0,3 % a 0,2 %, ve 3. a 4. kvartále ale již mírně klesaly (-0,2 %, -0,1 %). Zatímco vysoký nárůst cen poštovních a kurýrních služeb (+6,4 %) a finančních služeb (+3 %) působil v loňském roce inflačně, ceny ve váhově významné pozemní a potrubní dopravě klesly o 1,4 %. Také obrát ve vývoji cen služeb v oblasti zaměstnání, po dva roky trvajícím růstu, přispěl negativně k cenovému vývoji. Snížily se o 7,5 %.
Ceny dovozu zboží se loni snížily o 1,9 % a poklesly tak již popáté za posledních deset let	Dovoz zboží zlevnil v roce 2015 o 1,9 %, kurzovému vývoji české koruny navzdory. Ke euru koruna sice mírně posílila (o 0,9 %), což působilo ve směru poklesu cen, k americkému dolaru však oslabila o ojedinelých 18,5 %. Pokles cen dovozu byl výsledkem nižší ceny ropy a klesajících cen ve zpracovatelském průmyslu v eurozóně. Ceny minerálních paliv se snížily téměř o čtvrtinu (-23,8 %), ostatních surovin o 9,2 % a chemikálií o 3,1 %. Také nápoje a tabák (-0,7 %) a polotovary (-0,4 %) se do ČR dovážely za nižší ceny než v roce 2014. Právě pokles cen dovozu byl primárním zdrojem deflace v průmyslu (a „prosakoval“ i do spotřebitelských cen). Také dynamika po jednotlivých čtvrtletích na to ukazuje, neboť byla horší ve 2. polovině roku, stejně jako u cen průmyslových výrobců. V 1. kvartále 2015 se ceny dovozu zboží do Česka snížily meziročně o 1,5 % a ve 2. čtvrtletí stagnovaly. Ve 3. čtvrtletí se snížily ale o 2,6 % a ve 4. čtvrtletí dokonce o 3,8 %.

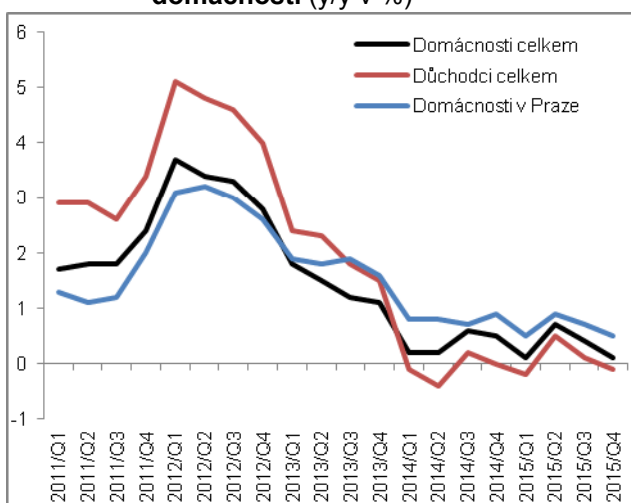
cenová hladina se snížila i na straně vývozu, v porovnání s dovozy však nepatrně pomaleji ...

Ceny vývozu zboží klesly v loňském roce o 1,7 %. Za nižší ceny se do zahraničí vyvážely všechny třídy SITC s výjimkou váhově málo významných nápojů a tabáku (+3,1 %). Ceny strojů a dopravních prostředků se snížily o 0,4 %, polotovary byly levnější o 1,6 % a průmyslové spotřební zboží o 0,3 %. Pokles cen minerálních paliv byl hluboký (-12,6 %), nikoliv ale tak, jako na straně dovozu. Je to logické, váha obchodu s ropou a ropnými produkty má na vývozu menší podíl než na dovozu a proto pokles cen této komodity ovlivňoval více stranu dovozu.

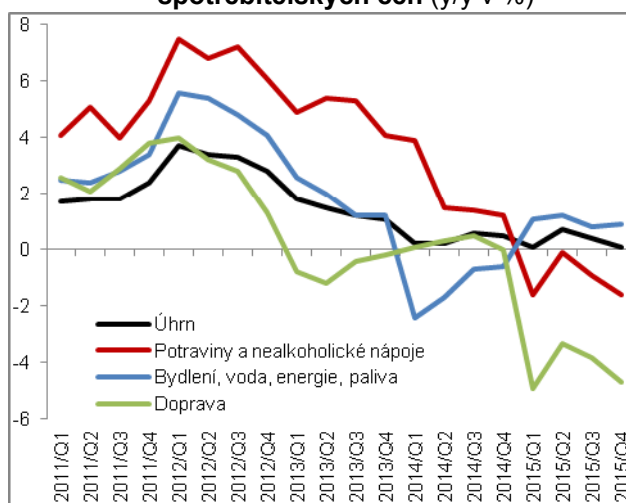
... a směnné relace tak zůstaly pozitivní třetí rok v řadě

Směnné relace v zahraničním obchodě se zbožím setrvaly pozitivní. Velikost dodatečných zisků české ekonomiky z příznivého vývoje cen se však proti rokům 2013 a 2014 podstatně zmenšila, neboť hodnota směnných relací poklesla z 101,4 % a 101,6 % na pouhých 100,2 %. Z jednotlivých tříd SITC byly směnné relace v loňském roce vysoce pozitivní u minerálních paliv (114,7 %), dále ale už jen v případě nápojů a tabáku (103,8 %) a ostatních surovin (101,5 %).

Graf č. 11 Spotřebitelské ceny jednotlivých typů domácností (y/y v %)

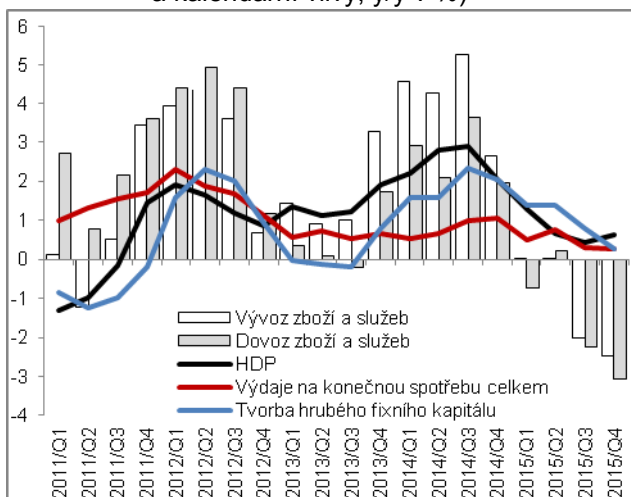


Graf č. 12 Ceny ve vybraných oddílech indexu spotřebitelských cen (y/y v %)

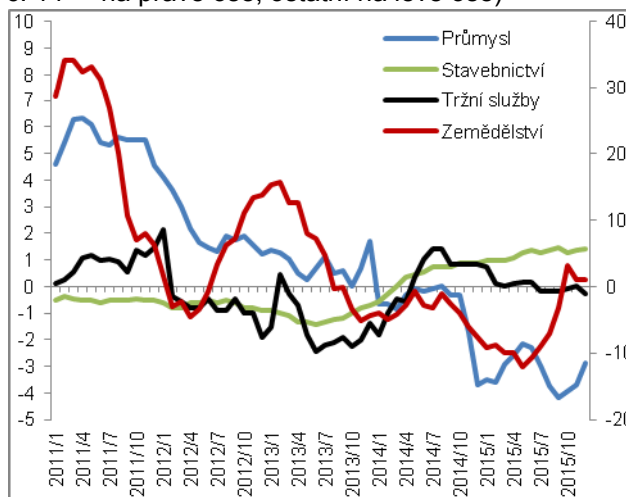


Zdroj: ČSÚ

Graf č. 13 Deflátoři (bez očištění o sezónní a kalendářní vlivy, y/y v %)



Graf č. 14 Ceny výrobců (y/y v %, ceny v zemědělství na pravé ose, ostatní na levé ose)



Zdroj: ČSÚ



6. Trh práce

Obnovení důvěry v ekonomiku i nepolevující příliv zakázek v klíčových odvětvích vedly během roku 2015 k nejrychlejšímu meziročnímu růstu počtu pracovníků v celé ekonomice po roce 2008

Zatímco v roce 2014 vytvářel pracovní síla ve zvýšené míře zpracovatelský průmysl, o rok později více přispěla i většina ostatních odvětví, především ve službách

Vleký pokles zaměstnanosti v těžebním průmyslu pokračoval, ve stavebnictví pomáhalo vykrýt vyšší poptávku intenzivnější využití stávající pracovní síly formou přesčasové práce

Struktura zaměstnanosti se mění ve prospěch zaměstnanců. Jejich počty rostou, sebezaměstnaných ubývá

Produktivita práce rostla již druhý rok po sobě a v roce 2015 dosáhla nejvyššího tempa za posledních pět let

Klesala jen v primárním sektoru a v odvětví obchodu, doprava, ubytování a pohostinství

Počet volných pracovních míst se zvyšuje již dva roky, v prosinci 2015 jich úřady práce nabízely nejvíce od listopadu 2008

Svízný růst ekonomiky se promítal do silících temp celkové zaměstnanosti.¹⁸ Ta se v roce 2015 nacházela o 1,2 % nad úrovní předchozího roku. Vysoké meziroční přírůstky zaměstnanosti se udržely ve všech čtvrtletích. V pozici zaměstnaných bylo na konci roku 5,2 mil. osob, což bylo společně s rokem 2008 nejvíce v historii samostatné ČR (vedle efektu ekonomického cyklu působí v dlouhodobějším horizontu na zaměstnanost i demografické vlivy, především zvyšující se věk odchodu do důchodu a větší participace – zejména žen – na terciárním vzdělávání).

Zatímco v roce 2014 se přírůstek zaměstnanosti realizoval především ve zpracovatelském průmyslu, o rok později začaly ve větší míře generovat pracovní místa i služby. Šlo především o váhově významnou skupinu odvětví zahrnující obchod, dopravu, ubytování a pohostinství, kde našlo uplatnění meziročně o 20 tis. osob více (ve srovnání s tím v průmyslu 25 tis. osob). Je však třeba vzít v úvahu, že krátkodobé výkyvy poptávky zejména větší firmy často vykrývají najímáním agenturních pracovníků. O tom, že je jejich role v současnosti stále významná, nepřímo vypovídá i vysoký růst počtu zaměstnanců v profesních, vědeckých, technických a administrativních činnostech (v roce 2015 o 3,9 %).

Navzdory celkově příznivým tendencím existovala i v roce 2015 odvětví, která pracovní místa ztrácela. Šlo hlavně o stavebnictví, kde hluboké poklesy zaměstnanosti přetrvávaly již pátý rok v řadě (naposledy o 2,4 %). Obtížím čelí také nezpracovatelská průmyslová odvětví (-0,8 %), především dlouhodobě útlumové těžební aktivity. Dva roky po sobě se snižovala zaměstnanost i v peněžnictví a pojišťovnictví. Úsporná opatření zde zřejmě byla motivovaná snahou o udržení vysoké ziskovosti ve vysoce konkurenčním prostředí.

Mění se také skladba pracujících z hlediska postavení zaměstnání. Od 3. čtvrtletí 2014 se meziročně snižují počty sebezaměstnaných při souběžném růstu v kategorii zaměstnanců. Tato diskrepance se v průběhu roku 2015 ještě posílila a byla dobře patrná ve stavebnictví, zpracovatelském průmyslu či ve specializovanějších službách (informační komunikační činnosti, popř. profesní, vědecké, technické a administrativní činnosti). Přeliv části sebezaměstnaných osob do zaměstnaneckého postavení je pro trh práce v Česku charakteristický v obdobích konjunktury, kdy si firmy do svých kmenových stavů stahují pracovníky, které v „horších časech“ využívaly v rámci švarc-systému. Důležitou kategorií z hlediska potenciálu tvorby pracovních míst představují zaměstnavatelé. Podrobnější údaje z VŠPŠ ukazují, že počet podnikatelů se zaměstnanci od 3. čtvrtletí 2013 meziročně nepřetržitě rostl (vyjma konce roku 2015).

Dalším z příznivých rysů vývoje trhu práce byl v posledních dvou letech růst produktivity práce. Ta stoupla v roce 2015 o téměř 2 %, když 3,8% reálný růst hrubé přidané hodnoty byl realizován při současném 1,8% meziročním růstu odpracovaných hodin. Růst produktivity mohl doznat ještě vyššího tempa, nebýt citelného zvýšení odpracované doby ve 4. čtvrtletí (zejména ve zpracovatelském průmyslu, obchodu a dopravě). Více jak 5% růstu produktivity dosáhly v roce 2015 informační a komunikační činnosti, stavebnictví a finanční sektor.

Intenzita tvorby nových pracovních míst zrychlila. Zatímco na sklonku roku 2014 nabízely úřady práce 59 tis. volných pozic (o rok dříve pouhých 35 tis.), o dvanáct měsíců později šlo již 103 tis. míst. Nadále existoval významný územní i vzdělanostní (resp. kvalifikační) nesoulad mezi nabízenými volnými pozicemi a registrovanými uchazeči o zaměstnání. Již téměř po dva roky platí, že největší šanci na uplatnění mají uchazeči ve skupině „obsluha strojů a zařízení, montéři“, kde na 1 volné místo připadaly koncem roku pouze dva uchazeči (na Plzeňsku, Pardubicku a Liberecku byly dokonce počty uchazečů a míst prakticky totožné). Velmi podobně na tom byli i řemeslníci a opraváři (2,9), s nevelkým odstupem následovali specialisté a techničtí a odborní pracovníci. Naopak u pomocných a nekvalifikovaných pracovníků (kteří např. na Karlovarsku tvořili 40 % z celkového počtu registrovaných uchazečů) na jedno místo aspirovalo již sedm

¹⁸ Pokud není uvedeno jinak, jedná se o údaje národních účtů v očištěné o sezónní vlivy.

uchazečů a u úřednických postů již téměř jedenáct adeptů (ve středních Čechách pak 22 osob).

Obecná míra nezaměstnanosti poklesla na nejnižší úroveň od listopadu 2008

Obecná míra nezaměstnanosti¹⁹ se snižovala v průběhu celého roku. Během léta pokořila 5% hranici a v prosinci 2015 skončila na nejnižší úrovni (4,6 %) od listopadu 2008. Proti počátku roku se snížila o 1,3 p.b., bez rozdílů mezi pohlavími. Příznivý vývoj v průmyslu pomohl stlačit na nízké hodnoty nezaměstnanost mužů (3,8 %), podobně jako v početné skupině osob se středním vzděláním bez maturity, vč. vyučených (4,6 %). Na druhou stranu přetrvává vysoká nezaměstnanost ve skupině osob se základním vzděláním (22,8 %), podobně jako i vysoký podíl dlouhodobě nezaměstnaných mezi všemi uchazeči o práci (48,5 %).

ČR patřila společně s Německem k zemím s nejnižší mírou nezaměstnanosti v rámci celé EU

Podíl nezaměstnaných osob na celkové pracovní síle se postupně snižuje i v EU (rychleji mezi mladšími členskými státy), stále však zůstává vysoký (ve 4. čtvrtletí 2015 na úrovni 9 %). ČR patřila na konci roku 2015 společně s Německem k zemím s nejnižší mírou nezaměstnanosti. Méně příznivá byla situace u žen, kde dosahovaly lepších výsledků hned čtyři země (Německo, Rakousko, Velká Británie a Malta), v případě míry dlouhodobé nezaměstnanosti dokonce devět zemí.

Výrazné zrychlení meziročního tempa růstu mezd v průběhu roku 2015

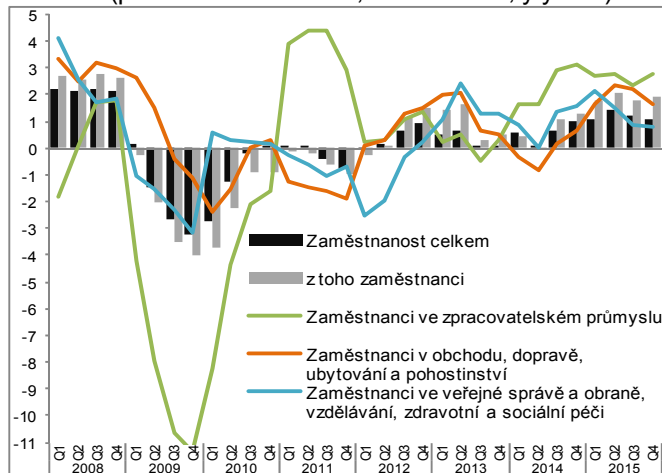
Stoupající poptávka po pracovních silách se postupně projevila i v oblasti výdělků. Tempo růstu mezd bylo v roce 2015 nejvyšší za posledních osm let a v průběhu roku zrychlovalo (z 2,3 % v 1. čtvrtletí na téměř 4 % na konci roku). Ve 2. polovině roku se mzdy v podnikatelské sféře zvyšovaly meziročně relativně rychleji než ve sféře nepodnikatelské. Vyšší růst mezd ve váhově dominantní podnikatelské sféře byl umožněn mj. i růstem ziskovosti podniků, především těch pod zahraniční kontrolou. Významným impulsem byl také vývoj v nepodnikatelské sféře, kde došlo k nárůstu platových tarifů na konci roku 2014. Relativně nejvíce si v roce 2015 polepšili zaměstnanci v ubytování, stravování a pohostinství (6,6 %), jedná se však o odvětví dlouhodobě nízkou úrovní mezd. Ve zpracovatelském průmyslu rostly mzdy shodně jako na úrovni celého národního hospodářství, významně zde však rostla zaměstnanost. V odvětvích s nejvyšší úrovní mezd (informační a komunikační činnosti, peněžnictví a pojišťovnictví, energetika) byl růst výdělků podstatně střídmější. Důležitou skutečností bylo, že ve 4. čtvrtletí rostl mzdový medián (5,4 %) výrazně vyšším tempem než průměrná mzda (3,9 %). Růst diferenciací výdělků se tak zastavil. Přispělo k tomu pravděpodobně také zvýšení úrovně minimální mzdy.

Zvyšování minimální mzdy přispělo k zastavení dalšího prohlubování mzdové diferenciace

Nízkoinflační prostředí přispívá k růstu kupní síly zaměstnanců

Nízká míra inflace a zrychlující růst průměrné mzdy se příznivě odrazily ve vývoji kupní síly zaměstnanců. Zatímco v 1. čtvrtletí 2015 stoupla průměrná mzda v reálném vyjádření meziročně o 2,2 %, na konci roku to bylo již 3,8 %. Jednalo se o nejvyšší růst od konce roku 2009.

Graf č. 15 Počty zaměstnaných osob a zaměstnanců (podle národních účtů, sezónně oč., y/y v %)



Graf č. 16 Průměrná hrubá měsíční mzda nominálně a reálně (přepočtené počty zaměstnanců, y/y v %)



Zdroj: ČSU

¹⁹ Ve věku 15-64 let, očištěná od sezónních vlivů.



7. Měnové podmínky

Základní úrokové sazby stále blízké nule, měnový kurz nadále udržován nad hladinou 27 korun za euro

Měnové podmínky zůstaly po celý rok 2015 uvolněné a působily tak ve směru růstu výkonnosti českého hospodářství i cenové úrovně. Základní úrokové sazby jsou prakticky nulové od konce roku 2012, měnový kurz je udržován nad hladinou 27 korun za euro od listopadu 2013. Slabší ekonomický růst eurozóny oproti USA ve spojení s kvantitativním uvolňováním ECB vytvářel tlak na depreciaci eura k americkému dolaru. Oslabilo významně, spolu s ním však ztratila i česká koruna. Zatímco k euru posílila o 0,9 %, vůči dolaru ztratila 18,5 % své hodnoty. Peněžní zásoba vyjádřená měnovým agregátem M2 stoupla v prosinci 2015 o 6,9 % meziročně. Přestože mírně zpomalila, narostla rychleji, než odpovídalo průměru za celý rok a rovněž rychleji než v každém měsíci let 2010–2014.

Rychlost obratu peněz se začala ve druhé polovině roku 2015 snižovat

Meziroční dynamika měnového agregátu M2 je vyšší než dynamika nominálního HDP zhruba od poloviny roku 2015. Rychlejší je i růst harmonizovaného agregátu M3. Rychlost obratu peněz se tedy snižuje a účinnost uvolněných měnových podmínek klesá, podobně jako tomu bylo v letech recese 2012 a 2013.

Úrokové sazby jsou nízké a domácnosti a podniky transformují termínované vklady do nejlíkvinnějších peněz, hlavně do jednodenních vkladů

Zásoba peněz činila koncem loňského roku 3 668 mld. korun v pojetí měnového agregátu M2. Z toho 2 952 mld. připadalo na nejlíkvinnější peníze (oběživo a jednodenní vklady) a 716 mld. na quasi-peníze (vklady s dohodnutou splatností, vklady s výpovědní lhůtou, repo operace). Peněžní zásoba stoupla proti prosinci 2014 o 238 mld. korun, avšak jen díky nárůstu objemu stoupenních vkladů (+263 mld. korun) a oběživa (+35 mld.). Objem quasi-peněz se zmenšuje nepřetržitě od září 2012, mezi prosincem 2014 a 2015 poklesl o 60 mld. Jde o důsledek nízkých úrokových sazeb, kdy domácnosti a podniky nejsou motivovány k držbě těchto typů depozit a transformují je do nejlíkvinnějších peněz, hlavně jednodenních vkladů. Domácnosti sjednávaly v prosinci 2015 vklady s dohodnutou splatností při úrokové sazbě 1,6 % a vklady s výpovědní lhůtou při sazbě 1,37 %. Úrokové sazby nefinančním podnikům činily 0,21 % a 0,78 %.

Podíl oběživa na měnovém agregátu M2 je v ČR stabilní. Pohybuje se mezi 12 % a 14 %

Podíl oběživa na měnovém agregátu M2 je v ČR stabilní a v čase kolísá jen málo. Pohybuje se dlouhodobě mezi 12 % a 14 %. Skokově vzrostl pouze ve druhé polovině roku 2008, v návaznosti na problémy bankovního sektoru USA, kdy se i česká společnost začala obávat o své peníze v bankách. V prosinci 2015 dosahoval objem oběživa 467 mld. korun a v relaci k agregátu M2 činil 12,7 %.

Celková depozita podniků rostla v průběhu 2. pololetí 2015 vždy o více než 10 % meziročně. Podniky posilovaly hlavně jednodenní vklady

Celkový objem depozit domácností byl na konci loňského roku meziročně vyšší o 5,7 %, v případě podniků dokonce o 10,3 %. Tempo růstu depozit domácností se zvolna zvyšuje, u podniků překračovalo 10% úroveň po celé 2. pololetí. Podniky posilovaly hlavně objemově významné jednodenní vklady, v prosinci na nich měly uloženo 952 mld. korun, o 111 mld. více než o rok dříve. Mohutný nárůst likvidních prostředků podniků – daný vysokými zisky z vlastní činnosti a narůstajícími úvěry podnikům – dává naději, že investice a objem vyplacených mezd porostou i v budoucnu. Skrývá se v nich potenciál dalšího růstu ekonomiky České republiky.

Čistý úvěr vládě (vč. cenných papírů) poklesl v prosinci 2015 meziročně o pětinu

Úvěry domácnostem a podnikům narůstají rychleji než celkové domácí úvěry. Dochází k tomu od srpna 2015. V prosinci byl rozdíl v meziročních tempech již značný. Zatímco stav úvěrů domácnostem a podnikům stoupl meziročně o 6,5 %, objem domácích úvěrů byl proti konci roku 2014 vyšší pouze o 1,8 %. Způsobil to výrazný pokles čistého úvěru vládě (vč. cenných papírů), meziročně o pětinu (-21,1 %). Tento vývoj souvisel zřejmě jednak s tím, že tuzemské banky prodávaly vládní dluhopisy do zahraničí, jednak se zrychleným čerpáním peněz z fondů Evropské unie na konci roku.

Podíl úvěrů v selhání v ČR neklesá vlivem zhoršující se platební morálky nerezidentů. Splácení úvěrů ze strany rezidentů se však zlepšuje, v prosinci 2015

Z pohledu stability bankovního sektoru je klíčové, jak se vyvíjí podíl úvěrů v selhání. Nejnižší byl listopadu 2007, kdy činil 2,61 %. Vlivem zhoršení ekonomické situace v ČR v letech 2008 a 2009 se však vyšplhal na 6% úroveň a na ní setrval v podstatě dodnes. Podíl úvěrů v selhání se nesnížil ani v letech 2014 a 2015, kdy se hospodářství evidentně dařilo. Pokud však nahlédneme podrobněji do struktury, pak je z ní patrné, že vysoký podíl úvěrů v selhání jde

bylo dokonce
nejlepší od krize

na vrub nerezidentů, jejichž platební morálka se neustále zhoršuje. Naproti tomu splácení úvěrů ze strany rezidentů se zlepšuje už od konce roku 2010. Podíl úvěrů v selhání činil u nerezidentů v prosinci 2015 16,59 %. V případě rezidentů měly banky v selhání ale jen 4,36 % celkové expozice a šlo o nejlepší výsledek od krize. Není překvapivé, že své závazky splácely lépe domácnosti (4,07 %) než nefinanční podniky (5,72 %). S ohledem na zlepšení platební morálky v průběhu roku 2015 však zaznamenal zlepšení hlavně firemní sektor – podíl úvěrů v selhání domácností se snížil o 0,66 p.b. a nefinančních podniků o 0,99 p.b.

Úrokové sazby z úvěrů
na bydlení jsou velmi
nízké a domácnosti se
zadlužují, ...

Velmi nízké úrokové sazby z úvěrů na bydlení – v prostředí rostoucích příjmů domácností a při nízké míře nezaměstnanosti – motivovaly domácnosti k tomu, aby si pořizovali vlastní bydlení resp. si koupili nemovitosti a jejím pronájmem zajišťovaly budoucí přísun peněz. Sazby byly nízké po celý rok 2015, bez ohledu na fixaci. Absolutně nejvýhodnějších podmínek, a to historicky, dosáhli nicméně ti, kteří si úvěr sjednali v červnu při fixaci úrokové sazby nad 1 rok do 5 let (2,32 %).

... hypotéky vzrostly
v prosinci meziročně
o 8,8 %. Zvyšuje se
i zájem o financování
nemovitostí
prostřednictvím
spotřebitelských úvěrů

Objem úvěrů poskytnutých domácnostem na nákup bytu nebo domu stoupl na konci roku 2015 o 8 % meziročně, nejrychleji od července 2010. Nejčastěji využívané hypoteční úvěry narostly o 8,8 %, odklon od standardních úvěrů ze stavebního spoření ale pokračoval (-9,6 %) a ani překlenovací úvěry nebyly v dynamice přesvědčivé (+3,2 %). Od 2. čtvrtletí je patrný vyšší zájem domácností o financování nemovitostí prostřednictvím spotřebitelských úvěrů.

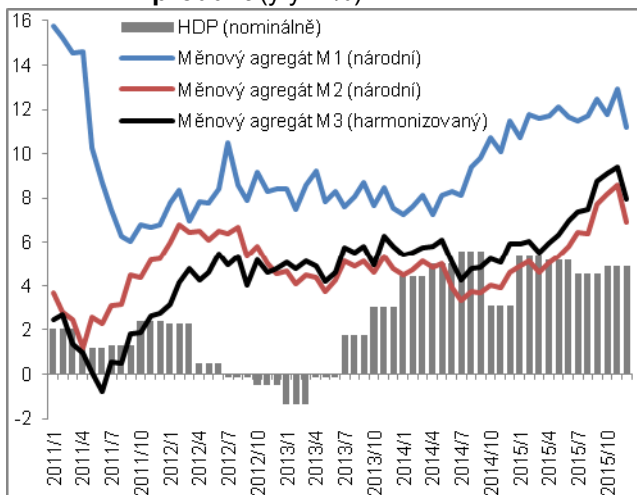
Nefinanční podniky
se dále zadlužují,
avšak jen na delší
horizont

Nárůst úvěrů nefinančním podnikům vyplývá z vyšší poptávky po dlouhodobějším financování. Stavby střednědobých úvěrů rostly meziročně alespoň o desetinu v září až prosinci, stavy dlouhodobých úvěrů po celé 2. pololetí. Jelikož jde běžně o investiční úvěry, lze soudit, že vysoká dynamika těchto úvěrů souvisí s vyšší investiční aktivitou. Při financování provozních záležitostí začínají ale nefinanční podniky zřejmě upřednostňovat vlastní zdroje – meziroční přírůstky krátkodobých úvěrů nefinančním podnikům byly po celý rok 2015 slabé, v závěru dokonce záporné.

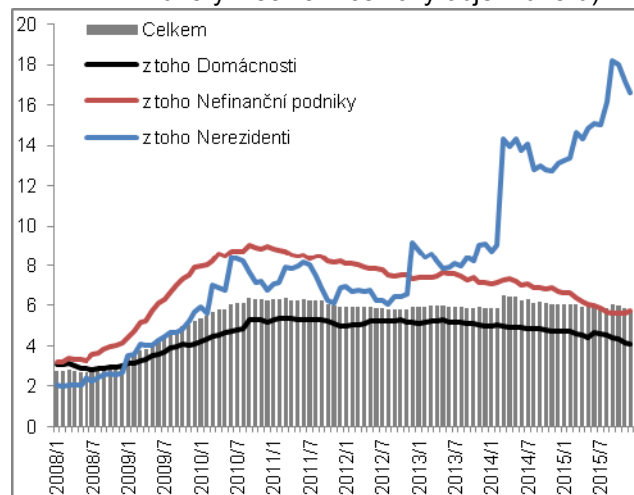
Celkový dluh domácností
stoupl závěrem loňského
roku o 76 mld. korun
meziročně na 1 391 mld.
Činil 31,1 % HDP

Celkové zadlužení českých domácností stoupl na konci roku 2015 o 76 mld. korun meziročně a domácnosti tak dlužily 1 391 mld. Břemenem jsou hlavně dluhy vzniklé v souvislosti s pořízením bydlení (978 mld.). Zhruba čtvrt bilionu (262 mld.) dluží domácnosti v podobě spotřebních úvěrů, na ostatní dluh připadá 151 mld. Největším věřitelem domácností jsou logicky banky a družstevní záložny, drží 95,8 % celkového dluhu domácností. Zbytek připadá na ostatní finanční instituce. Role těchto institucí je nulová v případě poskytování úvěrů na bydlení, naprostou většinu těchto typů závazků drží totiž banky a družstevní záložny. Ze spotřebních úvěrů a ostatních závazků domácností si však ostatní finanční instituce ukrajují již významný díl. Z dluhu na spotřebu dluží domácnosti ostatním finančním institucím 18,6 %, u ostatních závazků 6,1 %.

Graf č. 17 **Měnové agregáty a hrubý domácí produkt (y/y v %)**



Graf č. 18 **Podíl úvěrů v selhání (v %, úvěry v selhání/celkový objem úvěrů)**



Zdroj: ČSÚ, ČNB



8. Státní rozpočet

Sílicí růst ekonomiky podpořený rekordním čerpáním prostředků z evropských fondů pomohly státnímu rozpočtu k nejnižšímu deficitu po roce 2008

Sílicí ekonomický růst doprovázený intenzivním dočerpáním prostředků z rozpočtu EU pomohl v roce 2015 udržet trend snižování schodků státního rozpočtu (SR). Ten skončil (dle pokladního plnění) deficitem 62,8 mld. korun, šlo přitom o čtvrtý nejlepší výsledek po roce 2000. Dosažený deficit byl (stejně jako v předchozích dvou letech) viditelně příznivější než rozpočtová očekávání. Prohlubující se nepravdivelnosti na straně příjmů i výdajů způsobily, že do významnějších deficitů se SR dostal až v poslední čtvrtině roku. Saldo SR (tvořící klíčovou složku deficitu popř. přebytku sektoru vládních institucí) činilo v roce 2015 v poměru k nominálnímu HDP -1,4 % (o rok dříve -1,8 %) a patřilo tak (společně s rokem 2008) k nejnižším v novém miléniu.

Meziroční dynamika celostátního výběru DPH (+2,8 %) byla i vlivem legislativních opatření nejnižší za poslední tři roky, i tak však překonala rozpočtová očekávání

K růstu celkových příjmů SR (meziročně o 8,9 %) podobným dílem přispěly jak transfery z EU, tak i veškeré daňové příjmy (vyšší o téměř 50 mld. korun). V inkasu daňových příjmů se v průběhu roku stále více odrážel svižný růst ekonomiky, a to vč. nepřímých daní, jejichž meziroční dynamika byla v počátku roku rozostřena uměle navýšenou základnou²⁰. Výběr váhově dominantní DPH za celý rok 2015 vzrostl o 2,8 %. Efekt silného růstu výdajů na konečnou spotřebu v ekonomice byl tlumen zavedením druhé snížené sazby DPH, klesajícími cenami PHM a stále ještě také vyplacením dočasně zadržovaných nadměrných odpočtů DPH.

Tempo výběru spotřebních daní v nejvyšší za posledních osm let, především zásluhou rostoucích sazeb daně u tabákových výrobků

Celostátní inkaso všech spotřebních daní rostlo nejrychleji po roce 2007 (+6,5 %), zejména zásluhou daně z tabákových výrobků (meziročně o sedminu vyšší), jejíž výběr se (dle pokladního plnění) poprvé po roce 2011 vrátil k plynulému průběhu. Inkaso váhově dominantní daně z minerálních olejů v roce 2015 posílilo o 3,3 %, rostla spotřeba hlavně motorové nafty. Nízké ceny PHM stimulovaly poptávku (vč. tranzitní dopravy), k rozvoji osobní i nákladní dopravy pomohla i sílicí ekonomika, mírně negativně naopak působilo opětovné zavedení daňových úlev (tzv. zelené nafty).

Celostátní inkaso korporátních daní rostlo nejvíce od konjunkturního roku 2008

Sílicí zisky podniků se postupně promítaly rovněž do nárůstu tempa výběru korporátních daní (+9,7 % v roce 2014, +11,4 % rok později). Naopak pod úrovní rozpočtových očekávání zůstal (podobně jako v letech 2013 a 2014) výběr daně z příjmů fyzických osob (DPFO) ze závislé činnosti, když vzrostl o 4 % (obdobným tempem jako v roce 2014). Pozitivní vliv vyšší zaměstnanosti i postupného zrychlování růstu mezd zčásti tlumila legislativní opatření (zvýšení slevy na druhé a další dítě, „školovné“, uplatnění základní slevy u pracujících důchodců). Přestože celostátní výběr korporátních daní rostl v roce 2015 nejrychleji za posledních sedm let, proti svému předkrizovému maximu (z roku 2008) stále o téměř pětinu zaostával. Kromě dopadů recese na daňové inkaso (nejvyšší v roce 2009, ale také v letech 2011 a 2013), působil i vliv snížení daňových sazeb. Inkaso daní od zaměstnanců bylo proti svému předkrizovému maximu (z roku 2007) již o 7,7 % vyšší.

Vyššímu výběru daní z příjmů od zaměstnanců bránilo rozšíření daňových slev a částečně i umírněný růst mezd zejména v první polovině roku

Více než pětina příjmů ČR z rozpočtu EU v období 2007–2015 připadla na poslední rok

Příjmovou, ale i výdajovou stránku rozpočtu zásadně ovlivnilo očekávané intenzivní dočerpávání prostředků z rozpočtu EU. Celkově získala ČR v roce 2015 téměř 194 mld. korun, šlo o více než pětinu přijatých prostředků za období 2007–2015. Téměř 57 % příjmů v roce 2015 souviselo se strukturálními fondy, které se také nejvíce podílely na zrychleném dočerpávání (meziročně byly vyšší o 53 mld. korun, u kohezních fondů o 23 mld. korun). Po zohlednění plateb do rozpočtu EU činila čistá pozice ČR téměř 152 mld. korun, dvakrát více než v roce 2014.

Dynamika růstu výdajů SR zrychlila na nejvyšší tempo po roce 2006

Celkové výdaje SR meziročně zrychlily na 7,1 %, proti roku 2014 rostly více než dvojnásobným tempem. Přispěly k tomu hlavně investiční výdaje, meziročně vyšší o 58 %. Na spolufinancování společných programů ČR a EU směřovalo 83 % kapitálových výdajů SR. Jednalo se zejména o Operační program Doprava (41,4 mld. Kč, meziročně o 27,9 mld. korun více), a dále o oblast podnikání a inovací,

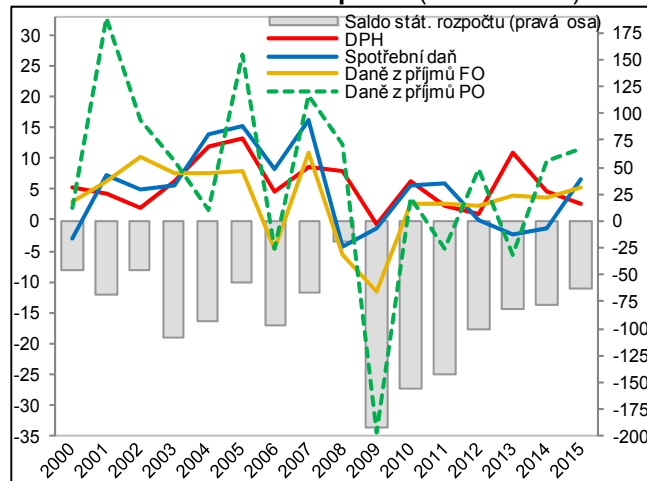
²⁰ U spotřebních daně z tabákových výrobků souviselo vyšší inkaso z počátku roku 2014 s intenzivním předzásobením obchodníků na konci roku 2013 z důvodu následného zvýšení sazeb. K 1. 12. 2014 došlo k dalšímu navýšení sazeb spotřebních daně u tabákových výrobků, doplněné ale navíc i regulací předzásobení. Vyšší základna u DPH souvisela s dočasným zadržením výplaty části nadměrných odpočtů na počátku roku 2014 (ve výši 8,7 mld. korun) u neusazených plátců DPH. Na konci prosince 2014 byla zadržována ještě částka ve výši 1,8 mld. korun.

<p>Na investice směřovala téměř sedmina výdajů státního rozpočtu</p>	<p>životního prostředí a také regionální operační programy. Investice tvořily rekordních 13,6 % všech výdajů SR, když v letech silné konjunktury se jejich podíl pohyboval jen mírně nad 10 %.</p>
<p>Deficit důchodového účtu se snížil již podruhé v řadě a v roce 2015 dosáhl nejlepšího výsledku za posledních pět let</p>	<p>Na vyšších běžných výdajích (o 1,9 %) se z poloviny podílely rostoucí sociální dávky (o 10,5 mld. korun). Bezmála čtyři pětiny sociálních výdajů směřovaly na důchody, jejichž výše byla ovlivněná opětovným přechodem na dřívější valorizační schéma, zčásti i mezigenerační obměnou důchodců. Počet příjemců důchodů nepatrně zrychloval (z 0,2 % na 0,4 %), výhradně vlivem vyšších počtů starobních důchodců. Ačkoliv růst výdajů na důchody (meziročně o 2,4 %) byl letos nejvyšší za poslední tři roky, deficit salda důchodového účtu (rozdíl mezi příjmy a výdaji na důchody ze SR) se díky dynamickému růstu výběru pojistného (o 5,2 %, nejvyšším po roce 2008) nadále snižoval (na 35 mld. korun).</p>
<p>Výdaje na dávky nemocenského pojištění dosáhly nejvyšší absolutní výše po roce 2009, přesto byly stále o více než 3 mld. korun nižší než objem vybraného pojistného</p>	<p>Z ostatních sociálních dávek se zvyšovaly především výdaje na nemocenské pojištění (o 9 %), a to vlivem legislativních opatření (opětovného vyplácení nemocenské již od 15. dne) a také růstu pracovní neschopnosti. Váhově nejvýznamnější dávky státní sociální podpory v úhrnu stagnovaly. V jejich rámci rostly jen dávky péčovské (meziročně o osminu), porodné a příspěvek na bydlení (o 3,6 %). Dávky sociální péče také stagnovaly, když vyšší výdaje na péči (dle zákona o sociálních službách) byly kompenzovány 7% poklesem výdajů na dávky v hmotné nouzi. Příznivá situace na trhu práce vyústila také v razantní pokles výše vyplacených podpor v nezaměstnanosti (proti roku 2014 o celou desetinu, ve srovnání s rokem nehlubší recese se snížily dokonce o 45 %). Podporu v nezaměstnanosti pobírala v prosinci 2015 necelá čtvrtina osob v evidenci úřadů práce (jejich podíl meziročně mírně vzrostl – o 2,5 p.b.). Souběžně s tím výrazně posílily (zásluhou prostředků z EU) výdaje na aktivní politiku zaměstnanosti, které byly za 1. až 3. čtvrtletí 2015 meziročně o více než polovinu vyšší a po dlouhé době dokonce převýšily prostředky na pasivní politiku zaměstnanosti.</p>
<p>Dávky státní sociální podpory a péčovské péče v úhrnu meziročně stagnovaly, podobně jako dávky sociální péče</p>	<p>Za nárůstem běžných výdajů SR stál také ústup od dřívějších restriktivních opatření. Ten se projevil také vyššími neinvestičními transfery územním rozpočtům (např. na platy učitelů či příspěvek na výkon státní správy v obcích), růstem výdajů na platy státních zaměstnanců (o 7,8 %, zčásti i vlivem přípravy na nový služební zákon, ale i vyššími platy v obraně či soudnictví). Meziročně vyšší byly také výdaje na neinvestiční nákupy.</p>
<p>Výdaje na platy a ostatní platby za odvedenou práci zrychlily na 7,8 %, proti roku 2009 byly však vyšší jen o 4 %</p>	<p>Podobně jako loni SR ušetřil na odvodech do rozpočtu EU i na výdajích na státní dluh (-2,7 mld. korun). Státu se koncem léta podařilo poprvé v historii prodat své střednědobé dluhopisy na primárním trhu se zápornými úrokovými sazbami.</p>
<p>Výdaje na státní dluh klesaly již druhý rok v řadě, v kumulaci o 8 %</p>	<p>Pokračovala faktická stabilizace státního dluhu. Jeho výše dosahovala na konci roku 2015 dle MF ČR rovných 1 673 mld. korun a meziročně vzrostla o 0,6 % (po poklesu v předešlém roce o 1,2 %). Stalo se tak vlivem vývoje v samotném 4. čtvrtletí, během něhož se celkové zadlužení navýšilo o 10 mld. korun. Stát využil příznivé situace na finančních trzích, kdy si půjčoval se záporným výnosem. Vnější dluh se na celkové zadluženosti státu na konci roku 2015 podílel 17 % (nejméně od počátku roku 2008). Objem českých dluhopisů v držbě zahraničních investorů se během roku 2015 zvýšil téměř o polovinu a na konci 4. čtvrtletí činil 295 mld. korun.</p>
<p>Výše státního dluhu byla v posledních devíti čtvrtletích stabilizovaná</p>	<p>Dluh celého sektoru vládních institucí (zohledňující mj. i hospodaření územně správních celků či fondů sociálního zabezpečení) dosáhl dle aktuálních dat ČSÚ na konci 3. čtvrtletí 2015²¹ výše 1831,3 mld. korun a ve vztahu k HDP činil 41,4 % (na konci roku 2014 pak 42,7 %). Pokles relativní úrovně dluhu vládních institucí je výsledkem jak růstu nominálního HDP, tak stabilizace nominální úrovně státního dluhu, jenž tvoří dominantní část celkového dluhu vládních institucí. Relativní výše dluhu sektoru vládních institucí v ČR byla na konci 3. čtvrtletí 2015 sedmá nejnižší mezi zeměmi EU (podobné postavení jako ČR měly např. také Dánsko či Švédsko). Od počátku roku 2015 se relativní zadluženost snížila ve většině zemí EU (nejvíce v Irsku – z 107,5 % na 99,4 %), naopak o více než 3 p.b. se navýšila ve Slovinsku (na 84,1 %).</p>

²¹ Údaj o dluhu a deficitu sektoru vládních institucí za 4. čtvrtletí 2015 zveřejní ČSÚ 1. dubna 2016. Společně s tím budou revidovány také předchozí údaje.



Graf č. 19 Celostátní inkasa daňových příjmů (y/y, v %) a saldo státního rozpočtu (v mld. korun)

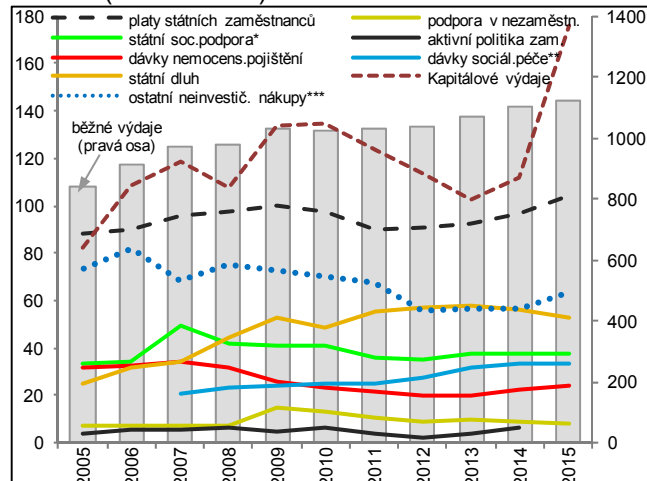


*vč. dávek pěstounské péče

**dávkou pomoci v hmotné nouzi, dávkou osobám se zdravotním postižením, příspěvek na péči dle zákona o sociálních službách,

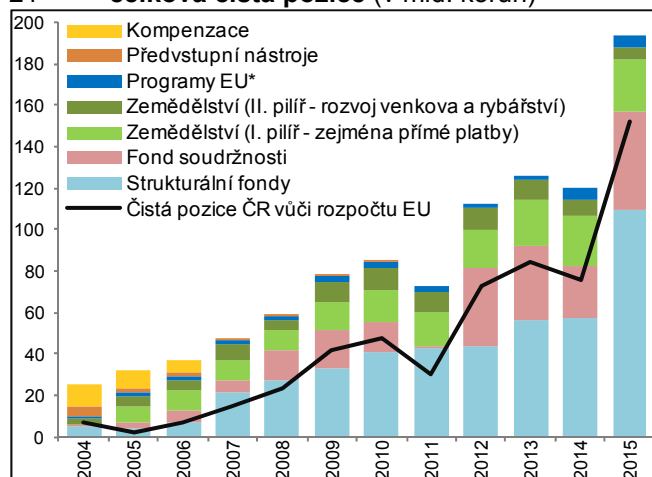
*** bez úroků a ostatních finančních výdajů

Graf č. 20 Vybrané výdaje státního rozpočtu (v mld. korun)



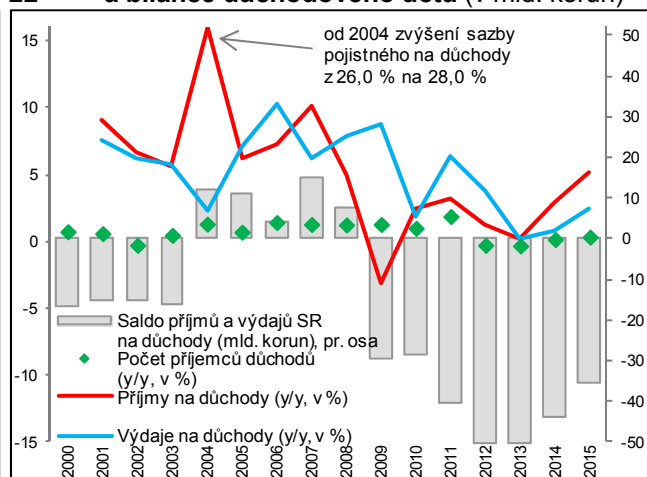
Zdroj: MF ČR, MPSV

Graf č. 21 Struktura příjmů ČR z rozpočtu EU, celková čistá pozice (v mld. korun)



* zahrnují programy přímo řízené Komisí (Horizont 2020, Nástroj pro propojení Evropy, Erasmus+)

Graf č. 22 Příjmy a výdaje na důchody ze SR (y/y, v %) a bilance důchodového účtu (v mld. korun)



Zdroj: MF ČR, ČSSZ

Zdroje dat v celé analýze: ČSÚ, MF ČR, ČNB, MPSV, ČSSZ, Eurostat, propočty ČSÚ. Poslední informace uváděné v této zprávě pocházejí z 15. března 2016.