



národní
úložiště
šedé
literatury

Vývoj indexů cen v zahraničním obchodě - 2. čtvrtletí 2017

Klimeš, Vladimír
2017

Dostupný z <http://www.nusl.cz/ntk/nusl-374188>

Dílo je chráněno podle autorského zákona č. 121/2000 Sb.

Tento dokument byl stažen z Národního úložiště šedé literatury (NUŠL).

Datum stažení: 20.04.2024

Další dokumenty můžete najít prostřednictvím vyhledávacího rozhraní nusl.cz .

ANALÝZA

16. 8. 2017

Vývoj indexů cen v zahraničním obchodě ve 2. čtvrtletí 2017

Ceny vývozu ve 2. čtvrtletí 2017 proti 1. čtvrtletí 2017 klesly o 1,7 %, ceny dovozu o 2,1 %, směnné relace dosáhly hodnoty 100,4 %. Meziročně se ceny vývozu ve 2. čtvrtletí zvýšily o 1,0 %, ceny dovozu o 2,9 %, směnné relace dosáhly hodnoty 98,2 %.

Mezičtvrtletní hodnocení:

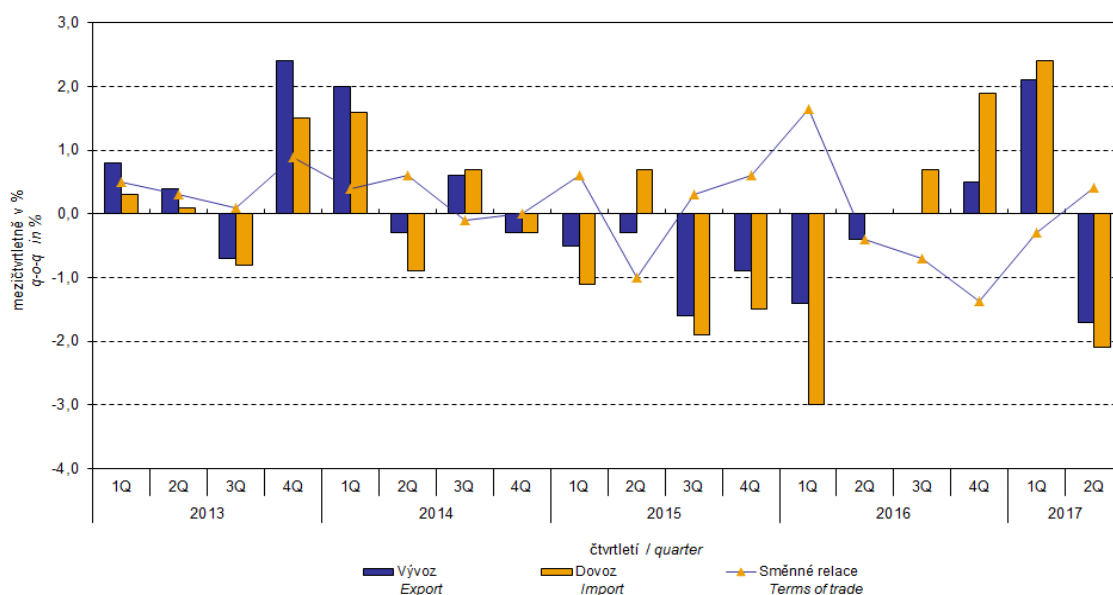
Ceny vývozu se ve 2. čtvrtletí 2017 proti 1. čtvrtletí 2017 snížily o 1,7 % (v 1. čtvrtletí 2017 rostly o 2,1 %). Ceny minerálních paliv klesly o 13,1 %, strojů a dopravních prostředků o 1,6 %, průmyslového spotřebního zboží o 1,4 % a ceny chemikálií o 1,3 %. Rostly pouze ceny nápojů a tabáku o 0,5 %.

Ceny dovozu ve 2. čtvrtletí 2017 proti 1. čtvrtletí 2017 klesly o 2,1 % (v 1. čtvrtletí 2017 rostly o 2,4 %). Nejvíce se snížily ceny minerálních paliv o 9,2 %, strojů a dopravních prostředků o 2,4 % a ceny průmyslového spotřebního zboží o 1,9 %. Ceny ostatních surovin rostly o 4,1 %.

Směnné relace ve 2. čtvrtletí 2017 proti 1. čtvrtletí 2017 dosáhly hodnoty 100,4 % (v 1. čtvrtletí 2017 hodnota 99,7 %). Nejvyšší pozitivní hodnoty směnných relací dosáhly stroje a dopravní prostředky (100,8 %), potraviny (100,6 %) a průmyslové spotřební zboží (100,5 %). Negativní hodnoty zaznamenaly ostatní suroviny (95,5 %), minerální paliva (95,7 %) a chemikálie (99,2 %).

Graf č. 1
Chart No. 1

Vývoj cen v zahraničním obchodě mezičtvrtletně
Price trend in external trade q-o-q



Oddělení informačních služeb – ústředí

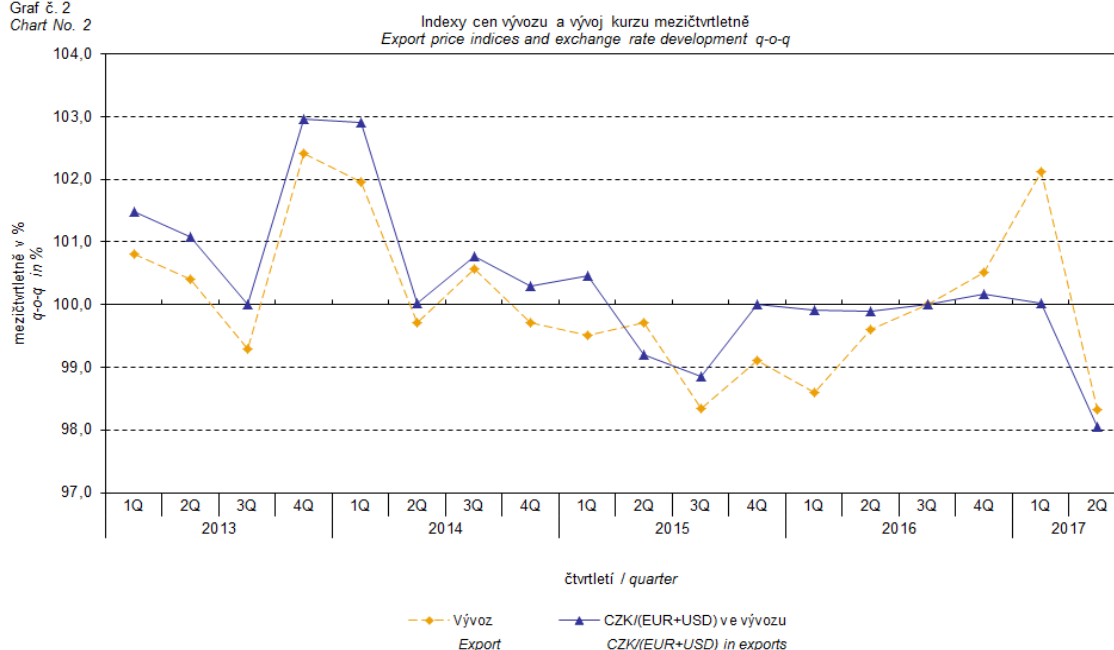
Informace o inflaci, HDP, obyvatelstvu, průměrných mzdách a mnohé další najdete na stránkách

Českého statistického úřadu: www.czso.cz | tel.: 274 052 304, 274 052 425, e-mail: infoservis@czso.cz

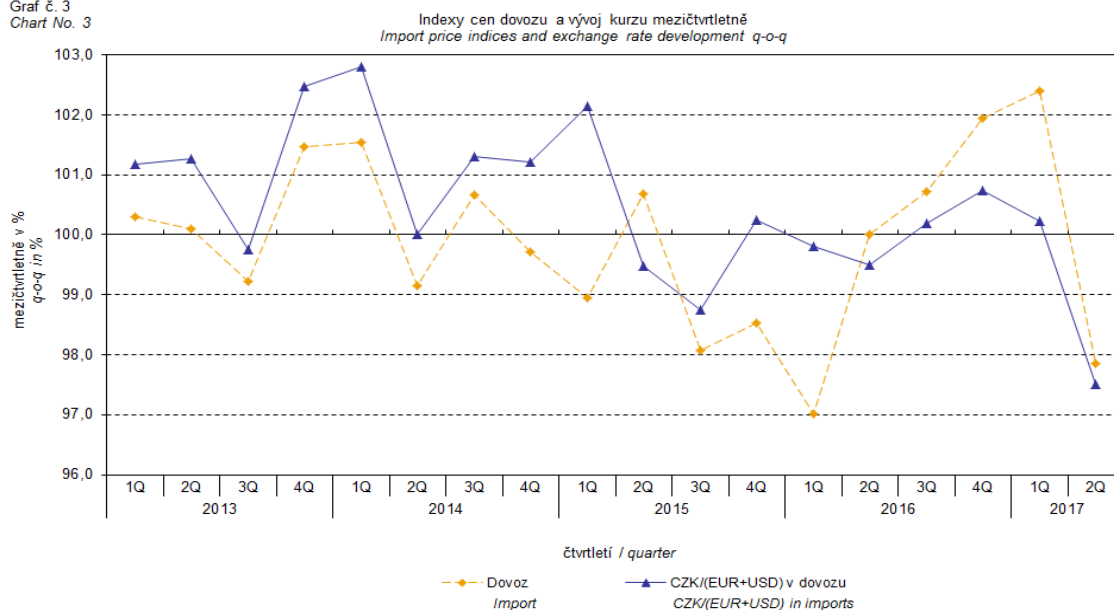
ANALÝZA

Vývoj cen zahraničního obchodu významně ovlivňoval rovněž kurz koruny k hlavním zahraničním měnám. Do mezičtvrtletního indexu kurzu byly zahrnuty dvě nejvýznamnější měny z hlediska českého zahraničního obchodu, tedy EUR a USD. Mezičtvrtletní indexy kurzů CZK k těmto měnám byly váženy váhou, která těmto zahraničním měnám přísluší v indexu vývozních cen, resp. dovozních cen.

Graf č. 2
Chart No. 2



Graf č. 3
Chart No. 3



Oddělení informačních služeb – ústředí

Informace o inflaci, HDP, obyvatelstvu, průměrných mzdách a mnohé další najdete na stránkách

Českého statistického úřadu: www.czso.cz | tel.: 274 052 304, 274 052 425, e-mail: infoservis@czso.cz

ANALÝZA

Z výše uvedených grafů 2 a 3 je patrné, že v případě vývozu i dovozu jsou ceny zahraničního obchodu vázány na kurzové vlivy. Kontrakty se zahraničními subjekty jsou zpravidla uzavírány na delší časové období a čím je období kontraktu delší, tím je vazba na kurzy silnější.

Meziroční hodnocení:

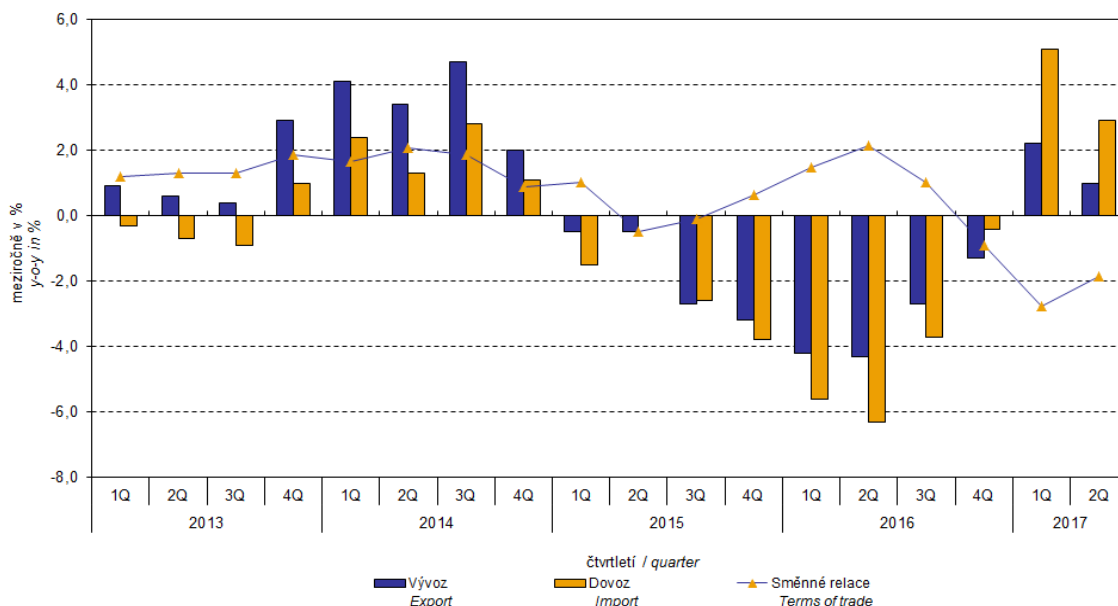
Vývozní ceny se ve 2. čtvrtletí 2017 zvýšily o 1,0 % (v 1. čtvrtletí 2017 o 2,2 %). Rostly zejména ceny minerálních paliv o 16,8 %, ostatních surovin o 11,1 % a ceny potravin o 4,1 %. Ceny strojů a dopravních prostředků klesly o 1,3 %.

Dovozní ceny ve 2. čtvrtletí 2017 rostly o 2,9 % (v 1. čtvrtletí 2017 o 5,1 %). Nejvíce se zvýšily ceny ostatních surovin o 21,8 %, minerálních paliv o 17,5 %, polotovarů o 6,7 % a ceny potravin o 5,9 %. Ceny strojů a dopravních prostředků klesly o 1,2 % a ceny průmyslového spotřebního zboží o 0,5 %.

Směnné relace se meziročně ve 2. čtvrtletí 2017 zvýšily na hodnotu 98,2 % (v 1. čtvrtletí 2017 hodnota 97,2 %) a zůstaly třetí čtvrtletí v negativních hodnotách – viz graf 4. Významnější negativní hodnoty směnných relací zaznamenaly ostatní suroviny (91,2 %), polotovary (96,3 %), potraviny (98,3 %) a stroje a dopravní prostředky (99,9 %). Pozitivní hodnoty směnných relací dosáhl průmyslové spotřební zboží (100,9 %).

Graf č. 4
Chart No. 4

Vývoj cen v zahraničním obchodě meziročně
Price trend in external trade y-o-y



Oddělení informačních služeb – ústředí

Informace o inflaci, HDP, obyvatelstvu, průměrných mzdách a mnohé další najdete na stránkách

Českého statistického úřadu: www.czso.cz | tel.: 274 052 304, 274 052 425, e-mail: infoservis@czso.cz

ANALÝZA

Meziroční kurzově očištěné indexy cen zahraničního obchodu

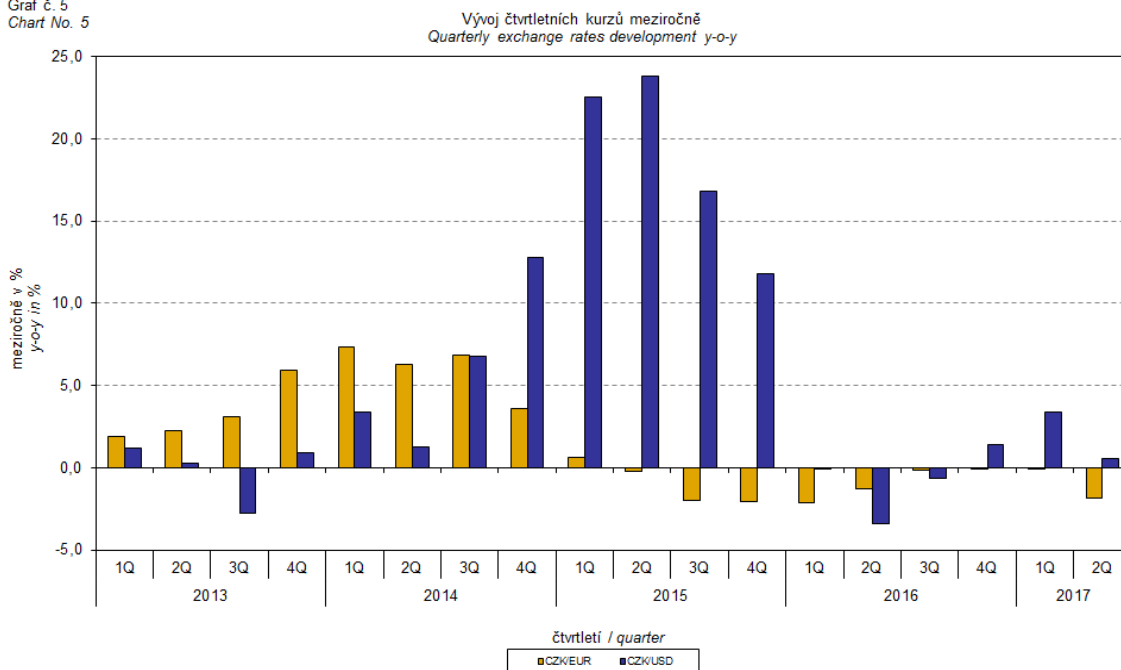
ČSÚ počítá také meziroční indexy cen zahraničního obchodu očištěné o kurzové vlivy. Postupuje se tak, že ceny v cizích měnách vykázané za aktuální měsíc jsou **přepočteny** na české koruny **kurzem** stejného měsíce **minulého roku**. Spolu s cenami vykazovanými v CZK vstupují do výpočtu váženého průměru. Tento kurzově očištěný bazický cenový index je vztažen k neočištěnému bazickému cenovému indexu stejného měsíce minulého roku, tím je spočten měsíční meziroční očištěný cenový index. Od roku 2017 se analogicky počítají také čtvrtletní očištěné indexy. **Rozdíly mezi očištěnými a neočištěnými cenovými indexy mohou být značné**, dobře viditelné jsou z grafů 6 a 7, například ve třetím čtvrtletí roku 2014.

Použitá metoda z řady praktických důvodů neumožňuje 100% kurzové očištění, protože všechny realizace v cizích měnách nejsou v cizích měnách vykazovány; tento podíl činí do 30 %. Z uvedeného vyplývá, že **při plném kurzovém očištění by se rozdíly** mezi publikovanými cenovými indexy a kurzově očištěnými cenovými indexy pravděpodobně dále **zvětšovaly**.

Z výše popsaných kurzově očištěných indexů lze vytvořit také kurzově očištěný rozklad přírůstků indexů cen. Tabulka 1 uvádí **publikovaný a kurzově očištěný rozklad přírůstků** indexů cen vývozu a dovozu, s rozšířením o nejvýznamnější dvoumístné skupiny SITC 7. Tento rozklad dobře ilustruje, kolika procentními body každá skupina "kurzově přispívá" do indexu.

Obecně platí, že kurzový vliv snižuje cenové indexy zahraničního obchodu, pokud koruna v úhrnu proti zahraničním měnám posiluje. Naopak kurzový vliv působí na zvyšování indexů cen, pokud koruna v úhrnu proti zahraničním měnám oslabuje.

Graf č. 5
Chart No. 5



Oddělení informačních služeb – ústředí

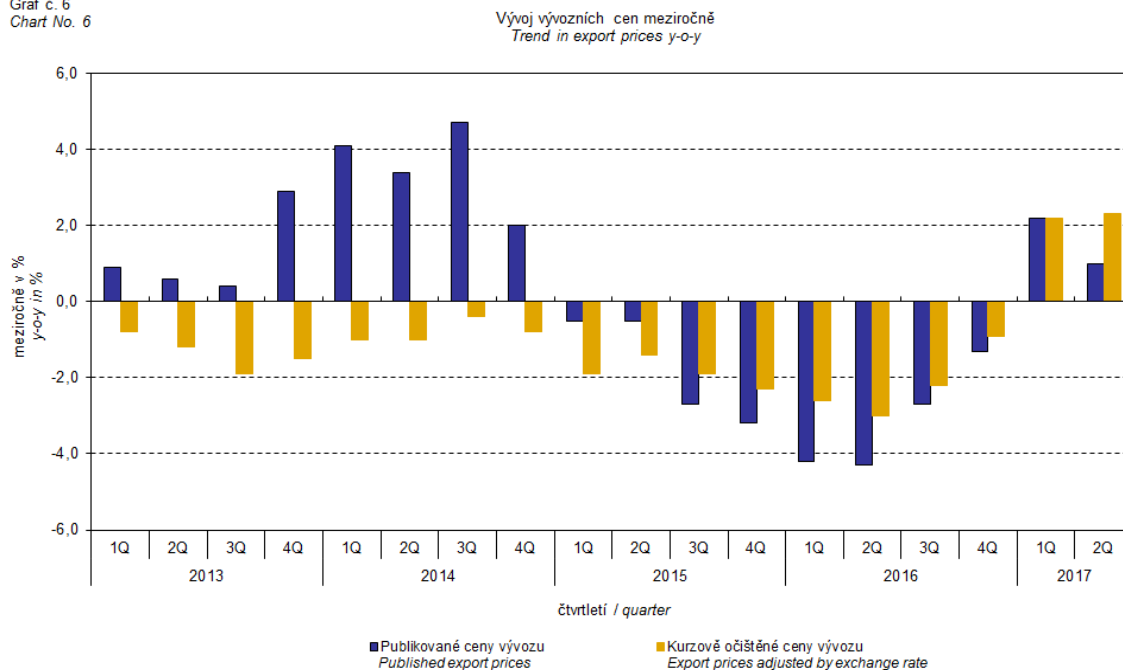
Informace o inflaci, HDP, obyvatelstvu, průměrných mzdách a mnohé další najdete na stránkách

Českého statistického úřadu: www.czso.cz | tel.: 274 052 304, 274 052 425, e-mail: infoservis@czso.cz

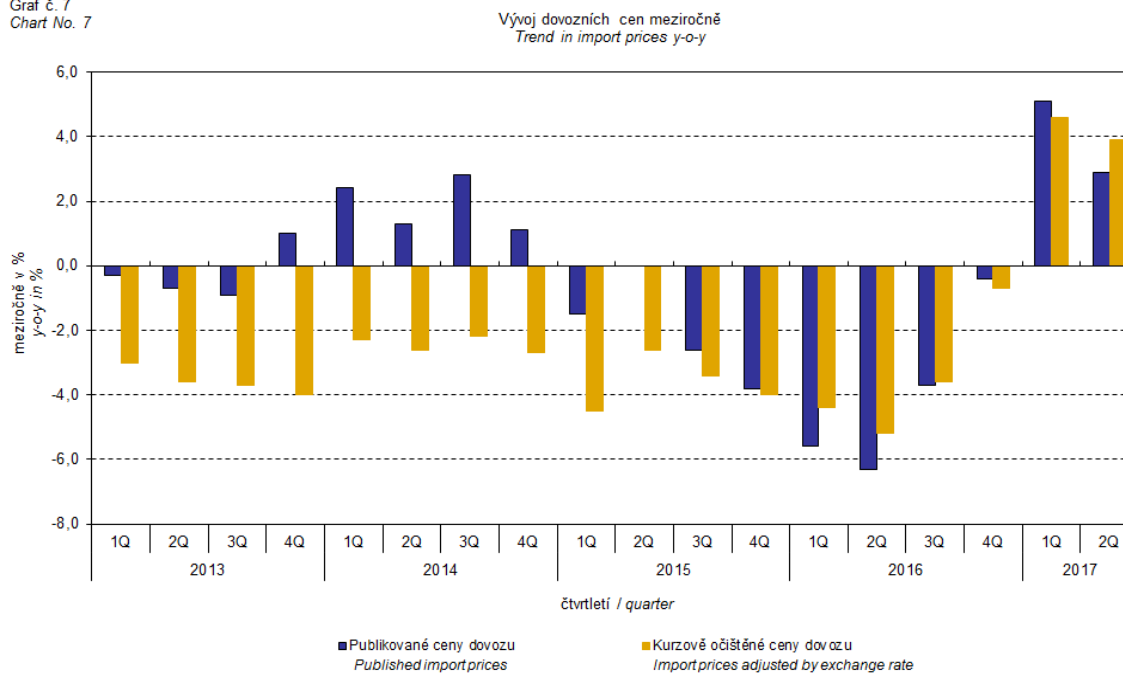
ANALÝZA

Z následujících grafů 6 a 7 je patrné, jak významně kurzový vliv působil na výši indexů cen vývozu a dovozu.

Graf č. 6
Chart No. 6



Graf č. 7
Chart No. 7



Oddělení informačních služeb – ústředí

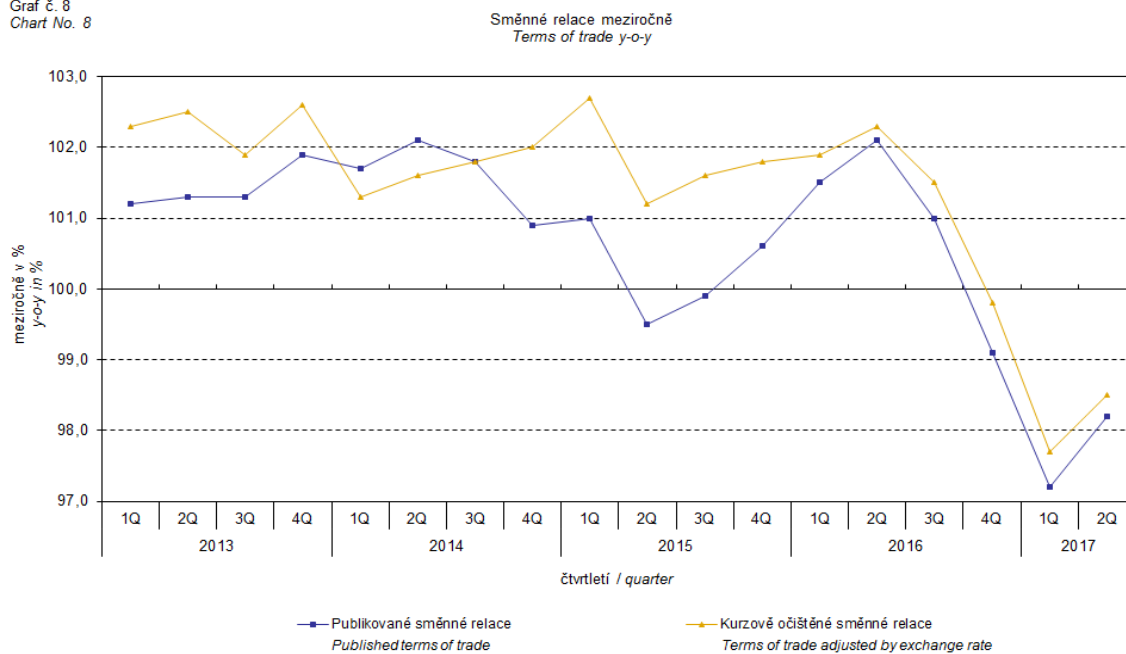
Informace o inflaci, HDP, obyvatelstvu, průměrných mzdách a mnohé další najdete na stránkách

Českého statistického úřadu: www.czso.cz | tel.: 274 052 304, 274 052 425, e-mail: infoservis@czso.cz

ANALÝZA

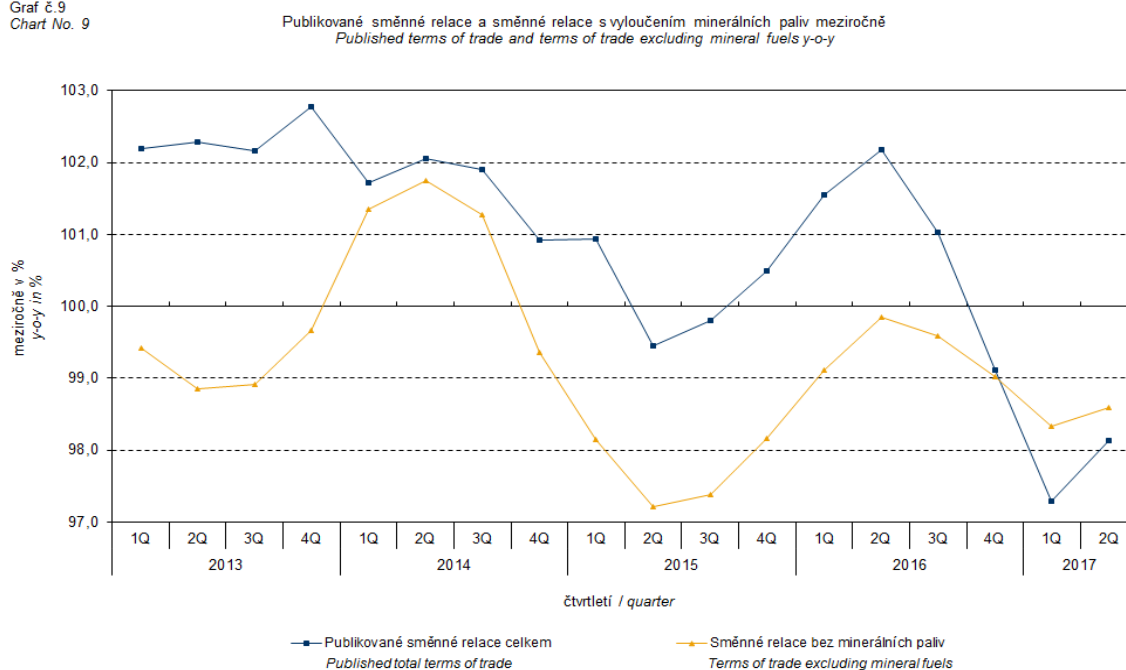
Z grafu 8 je patrné působení kurzového vlivu na meziroční směnné relace.

Graf č. 8
Chart No. 8



Graf 9 ukazuje vývoj hodnoty směnných relací, pokud se ze sledování vyloučí skupina minerálních paliv.

Graf č. 9
Chart No. 9



Oddělení informačních služeb – ústředí

Informace o inflaci, HDP, obyvatelstvu, průměrných mzdách a mnohé další najdete na stránkách

Českého statistického úřadu: www.czso.cz | tel.: 274 052 304, 274 052 425, e-mail: infoservis@czso.cz

ANALÝZA

V grafu 9 můžeme pozorovat vliv minerálních paliv, který do 4. čtvrtletí 2016 zvyšoval celkovou hodnotu meziročních směnných relací. V 1. čtvrtletí 2017 se situace obrátila a minerální paliva začala směnné relace snižovat. Souvisí to pochopitelně s vývojem cen na světových trzích, zejména ropy. Dovozní ceny, které mají proti cenám vývozním vyšší podíl surovin, reagují citlivěji na cenové turbulence. Při růstu cen surovin se proto směnné relace zpravidla snižují, a naopak při poklesu cen surovin směnné relace rostou.

Závěrečné shrnutí

Kurzový vliv meziročně ve 2. čtvrtletí 2017 růst vývozních a dovozních cen snižoval. Vývozní ceny meziročně rostly pomaleji než ceny dovozní, proto směnné relace zůstaly v negativních hodnotách. S vyloučením kurzového vlivu zůstaly směnné relace také negativní. Hodnoty bez kurzového vlivu odpovídají kurzově očištěným indexům – viz grafy 6, 7 a 8.

ANALÝZA
Tabulka 1: Rozklad přírůstků publikovaných a kurzově očištěných indexů cen vývozu a dovozu za 2. čtvrtletí 2017
Table 1: Breakdown of export and import price indices - published and exchange rate adjusted for 2Q 2017

SITC	Název Name	Publikované Published				Očištěné Adjusted			
		Meziroční Year-on-year				Meziroční Year-on-year			
		04/2017	05/2017	06/2017	2Q/2017	04/2017	05/2017	06/2017	2Q/2017
Rozklad přírůstků indexů vývozních cen <i>Breakdown of export price indices</i>									
	Celkem <i>Total</i>	2,3	1,0	-0,4	1,0	2,7	2,3	1,9	2,3
0	Potraviny a živá zvířata <i>Food and live animals</i>	0,1	0,1	0,1	0,1	0,1	0,2	0,2	0,2
1	Nápoje a tabák <i>Beverages and tobacco</i>	0,0	0,0	0,0	0,0	0,0	0,0	0,0	0,0
2	Suroviny nepoživatelné, s výjimkou paliv <i>Crude materials, inedible, except fuels</i>	0,5	0,2	0,3	0,3	0,4	0,3	0,3	0,4
3	Minerální paliva, maziva a příbuzné materiály <i>Mineral fuels, lubricants and related materials</i>	0,7	0,5	0,3	0,5	0,7	0,5	0,3	0,5
4	Živočišné a rostlinné oleje <i>Animal and vegetable oils, fats and waxes</i>	0,0	0,0	0,0	0,0	0,0	0,0	0,0	0,0
5	Chemikálie a příbuzné výrobky <i>Chemicals and related products</i>	0,3	0,2	0,0	0,2	0,3	0,2	0,2	0,2
6	Tržní výrobky tříděné hlavně podle materiálu <i>Manufactured goods classified chiefly by material</i>	0,7	0,6	0,2	0,5	0,8	0,8	0,6	0,7
7	Stroje a dopravní prostředky - z toho: <i>Machinery and transport equipment - thereof:</i>	-0,1	-0,7	-1,3	-0,7	0,2	0,1	0,1	0,1
74	Stroje a zařízení všeobecně užívané v průmyslu, j. n. <i>General industrial machinery and equipment, n. e. s.</i>	-0,1	-0,2	-0,2	-0,2	-0,1	0,0	0,1	0,0
77	Elektrická zařízení, přístroje a spotřebiče, j. n. <i>Electrical machinery, apparatus and appliances, n. e. s.</i>	0,2	0,1	0,0	0,1	0,3	0,2	0,1	0,2
78	Silniční vozidla <i>Road vehicles (including air-cushion vehicles)</i>	-0,2	-0,4	-0,7	-0,4	0,0	0,0	-0,1	-0,1
8	Průmyslové spotřební zboží <i>Miscellaneous manufactured articles</i>	0,1	0,1	0,0	0,1	0,2	0,2	0,2	0,2
Rozklad přírůstků indexů dovozních cen <i>Breakdown of import price indices</i>									
	Celkem <i>Total</i>	5,1	3,2	0,5	2,9	4,8	4,1	2,9	3,9
0	Potraviny a živá zvířata <i>Food and live animals</i>	0,3	0,4	0,3	0,3	0,3	0,4	0,4	0,4
1	Nápoje a tabák <i>Beverages and tobacco</i>	0,1	0,0	0,0	0,0	0,0	0,0	0,0	0,0
2	Suroviny nepoživatelné, s výjimkou paliv <i>Crude materials, inedible, except fuels</i>	0,6	0,5	0,3	0,5	0,6	0,5	0,4	0,5
3	Minerální paliva, maziva a příbuzné materiály <i>Mineral fuels, lubricants and related materials</i>	1,9	1,3	0,4	1,2	1,8	1,4	0,6	1,3
4	Živočišné a rostlinné oleje <i>Animal and vegetable oils, fats and waxes</i>	0,0	0,0	0,0	0,0	0,0	0,0	0,0	0,0
5	Chemikálie a příbuzné výrobky <i>Chemicals and related products</i>	0,4	0,3	0,1	0,3	0,4	0,4	0,3	0,4
6	Tržní výrobky tříděné hlavně podle materiálu <i>Manufactured goods classified chiefly by material</i>	1,5	1,3	0,9	1,2	1,6	1,5	1,3	1,4
7	Stroje a dopravní prostředky - z toho: <i>Machinery and transport equipment - thereof:</i>	0,2	-0,6	-1,3	-0,6	0,0	-0,1	-0,1	-0,1
74	Stroje a zařízení všeobecně užívané v průmyslu, j. n. <i>General industrial machinery and equipment, n. e. s.</i>	0,0	0,0	-0,1	0,0	0,0	0,1	0,1	0,0
75	Kancelářské stroje a zař. k automat. zpracování dat <i>Office machines and automatic data-processing machines</i>	0,1	-0,1	-0,2	-0,1	0,0	-0,1	-0,1	0,1
77	Elektrická zařízení, přístroje a spotřebiče, j. n. <i>Electrical machinery, apparatus and appliances, n. e. s.</i>	0,0	-0,2	-0,4	-0,2	0,0	-0,1	-0,1	0,0
78	Silniční vozidla <i>Road vehicles (including air-cushion vehicles)</i>	0,1	0,0	0,0	0,0	0,1	0,1	0,2	0,1
8	Průmyslové spotřební zboží <i>Miscellaneous manufactured articles</i>	0,1	0,0	-0,2	0,0	0,1	0,0	0,0	0,0

Oddělení informačních služeb – ústředí

Informace o inflaci, HDP, obyvatelstvu, průměrných mzdách a mnohé další najdete na stránkách

 Českého statistického úřadu: www.czso.cz | tel.: 274 052 304, 274 052 425, e-mail: infoservis@czso.cz

ANALÝZA

Závěrečná tabulka uvádí publikované **neočistěné** indexy cen zahraničního obchodu.

Tabulka 2: Indexy cen vývozu a dovozu v 2. čtvrtletí 2017
Table 2: Export and import price indices in Q2 2017

SITC	Název Name	Stejně období předchozího roku = 100 Corresponding period of previous year = 100				
		1Q/2017	4/2017	5/2017	6/2017	2Q/2017
Indexy vývozních cen Export price indices						
	Celkem Total	102,2	102,3	101,0	99,6	101,0
0	Potraviny a živá zvířata Food and live animals	103,2	104,3	104,0	103,9	104,1
1	Nápoje a tabák Beverages and tobacco	97,6	100,1	98,1	97,4	98,5
2	Suroviny nepoživatelné, s výjimkou paliv Crude materials, inedible, except fuels	115,2	115,7	108,8	109,0	111,1
3	Minerální paliva, maziva a příbuzné materiály Mineral fuels, lubricants and related materials	135,9	124,9	117,3	108,6	116,8
4	Živočišné a rostlinné oleje Animal and vegetable oils, fats and waxes	111,3	107,2	107,1	103,7	106,0
5	Chemikálie a příbuzné výrobky Chemicals and related products	102,8	104,2	102,4	100,6	102,4
6	Tržní výrobky tříděné hlavně podle materiálu Manufactured goods classified chiefly by material	102,3	103,9	103,2	101,3	102,8
7	Stroje a dopravní prostředky Machinery and transport equipment	99,8	99,8	98,7	97,6	98,7
8	Průmyslové spotřební zboží Miscellaneous manufactured articles	101,6	101,1	100,4	99,6	100,4
Indexy dovozních cen Import price indices						
	Celkem Total	105,1	105,1	103,2	100,5	102,9
0	Potraviny a živá zvířata Food and live animals	106,7	105,9	106,4	105,4	105,9
1	Nápoje a tabák Beverages and tobacco	103,6	104,8	104,3	102,9	104,0
2	Suroviny nepoživatelné, s výjimkou paliv Crude materials, inedible, except fuels	117,1	127,6	122,3	115,6	121,8
3	Minerální paliva, maziva a příbuzné materiály Mineral fuels, lubricants and related materials	135,1	128,5	119,0	106,0	117,5
4	Živočišné a rostlinné oleje Animal and vegetable oils, fats and waxes	99,2	100,7	102,3	99,7	100,9
5	Chemikálie a příbuzné výrobky Chemicals and related products	103,1	103,8	102,5	101,0	102,4
6	Tržní výrobky tříděné hlavně podle materiálu Manufactured goods classified chiefly by material	107,1	108,2	107,1	104,9	106,7
7	Stroje a dopravní prostředky Machinery and transport equipment	100,5	100,3	98,8	97,2	98,8
8	Průmyslové spotřební zboží Miscellaneous manufactured articles	100,5	100,9	99,6	97,9	99,5

Zpracoval: Ing. Vladimír Klimeš, odbor statistiky cen

Ředitel odboru: RNDr. Jiří Mrázek, tel. 274 052 533