



národní
úložiště
šedé
literatury

Vývoj indexů cen v zahraničním obchodě - 1. čtvrtletí 2017

Klimeš, Vladimír
2017

Dostupný z <http://www.nusl.cz/ntk/nusl-374187>

Dílo je chráněno podle autorského zákona č. 121/2000 Sb.

Tento dokument byl stažen z Národního úložiště šedé literatury (NUŠL).

Datum stažení: 19.04.2024

Další dokumenty můžete najít prostřednictvím vyhledávacího rozhraní nusl.cz .

ANALÝZA

18. 5. 2017

Vývoj indexů cen v zahraničním obchodě v 1. čtvrtletí 2017

Ceny vývozu v 1. čtvrtletí 2017 proti 4. čtvrtletí 2016 vzrostly o 2,1 %, ceny dovozu o 2,4 %, směnné relace dosáhly hodnoty 99,7 %. Meziročně se ceny vývozu v 1. čtvrtletí zvýšily o 2,2 %, ceny dovozu o 5,1 %, směnné relace dosáhly hodnoty 97,2 %.

Mezičtvrtletní hodnocení:

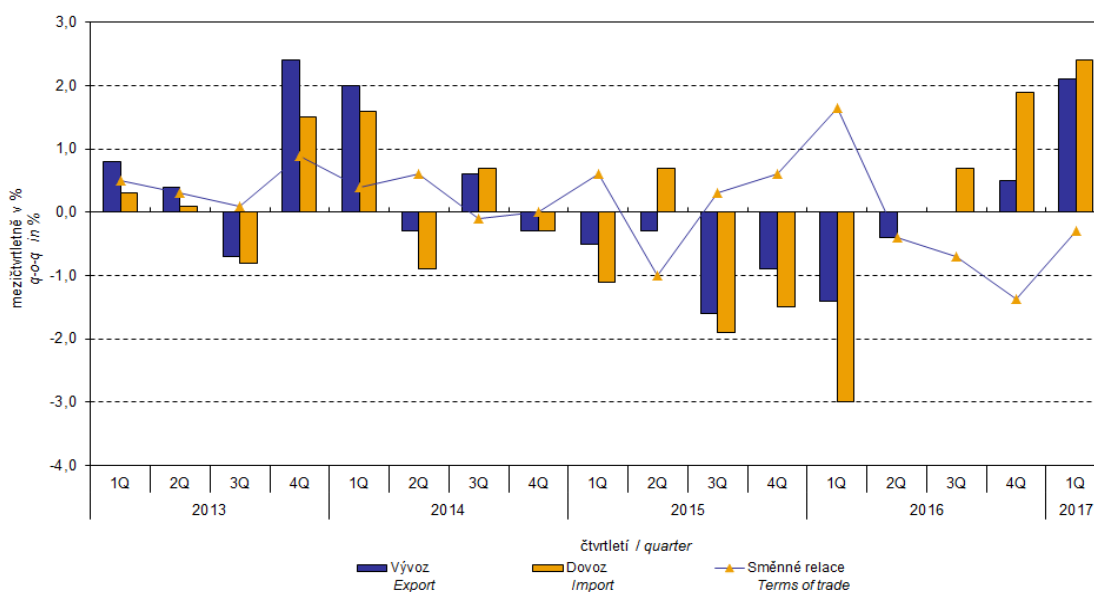
Ceny vývozu v 1. čtvrtletí 2017 proti 4. čtvrtletí 2016 vzrostly o 2,1 % (ve 4. čtvrtletí 2016 o 0,5 %). Ceny minerálních paliv rostly o 21,0 %, ostatní suroviny o 9,6 %, chemikálie o 3,4 % a ceny strojů a dopravních prostředků o 0,6 %. Ceny neklesly v žádné ze sledovaných skupin.

Ceny dovozu se v 1. čtvrtletí 2017 proti 4. čtvrtletí 2016 zvýšily o 2,4 % (ve 4. čtvrtletí 2016 o 1,9 %). Ceny ostatních surovin rostly o 10,7 %, minerálních paliv o 9,4 %, polotovarů o 4,0 % a ceny strojů a dopravních prostředků o 0,4 %. Ceny průmyslového spotřebního zboží klesly o 0,2 %.

Směnné relace v 1. čtvrtletí 2017 proti 4. čtvrtletí 2016 dosáhly hodnoty 99,7 % (ve 4. čtvrtletí 2016 hodnota 98,6 %). Negativních hodnot dosáhly polotovary (97,9 %), potraviny (98,5 %) a ostatní suroviny (99,0 %). Z významnějších skupin zaznamenaly pozitivní hodnoty směnných relací minerální paliva (110,6 %), chemikálie (101,0 %) a stroje a dopravní prostředky (100,2 %).

Graf č. 1
Graph No. 1

Vývoj cen v zahraničním obchodě mezičtvrtletně
Price trend in external trade q-o-q



Oddělení informačních služeb – ústředí

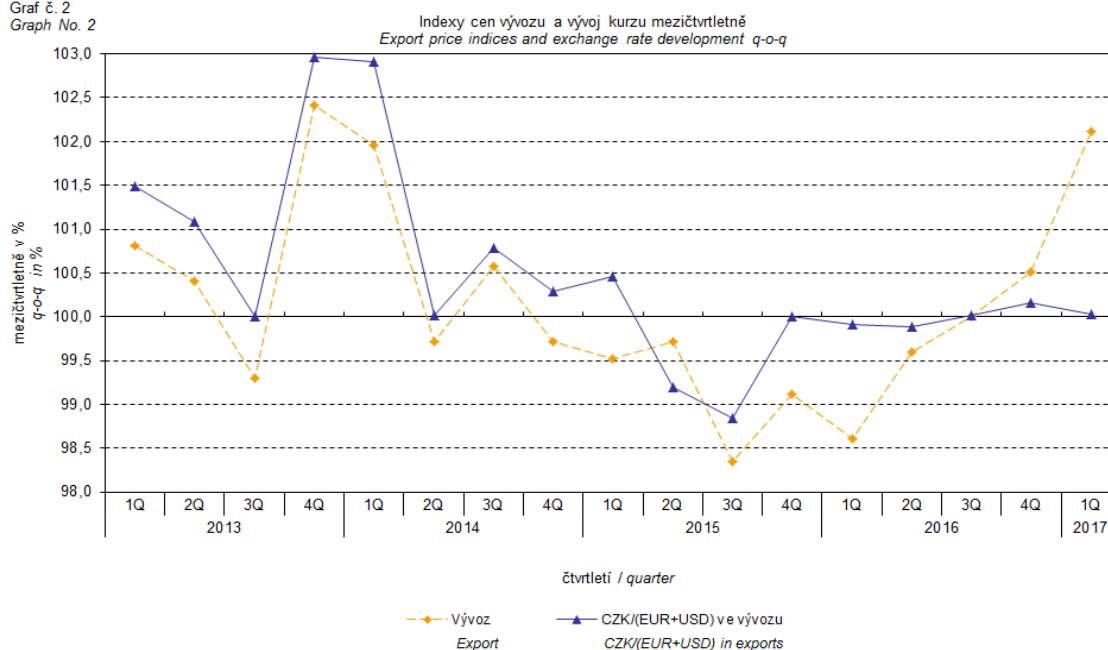
Informace o inflaci, HDP, obyvatelstvu, průměrných mzdách a mnohé další najdete na stránkách

Českého statistického úřadu: www.czso.cz | tel.: 274 052 304, 274 052 425, e-mail: infoservis@czso.cz

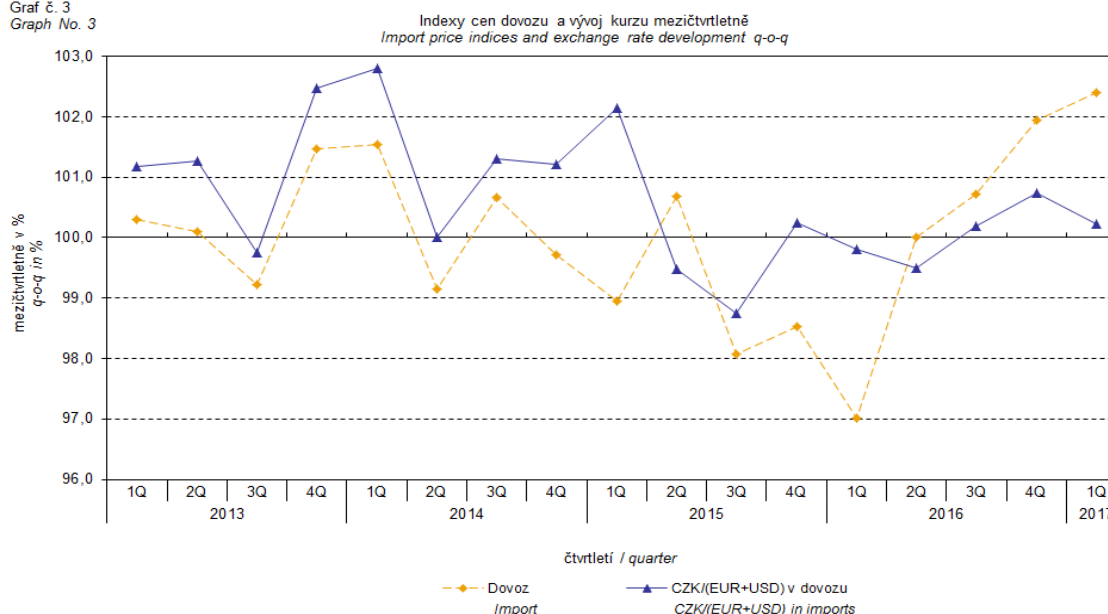
ANALÝZA

Vývoj cen zahraničního obchodu významně ovlivňoval rovněž kurz koruny k hlavním zahraničním měnám. Do mezičtvrtletního indexu kurzu byly zahrnuty dvě nejvýznamnější měny z hlediska českého zahraničního obchodu, tedy EUR a USD. Mezičtvrtletní indexy kurzů CZK k těmto měnám byly váženy váhou, která těmto zahraničním měnám přísluší v indexu vývozních cen, resp. dovozních cen.

Graf č. 2
Graph No. 2



Graf č. 3
Graph No. 3



Oddělení informačních služeb – ústředí

Informace o inflaci, HDP, obyvatelstvu, průměrných mzdách a mnohé další najdete na stránkách

Českého statistického úřadu: www.czso.cz | tel.: 274 052 304, 274 052 425, e-mail: infoservis@czso.cz

ANALÝZA

Z výše uvedených grafů číslo 2 a 3 je patrné, že v případě vývozu i dovozu jsou ceny zahraničního obchodu vázány na kurzové vlivy. Kontrakty se zahraničními subjekty jsou zpravidla uzavírány na delší časové období a čím je období kontraktu delší, tím je vazba na kurzy silnější.

Meziroční hodnocení:

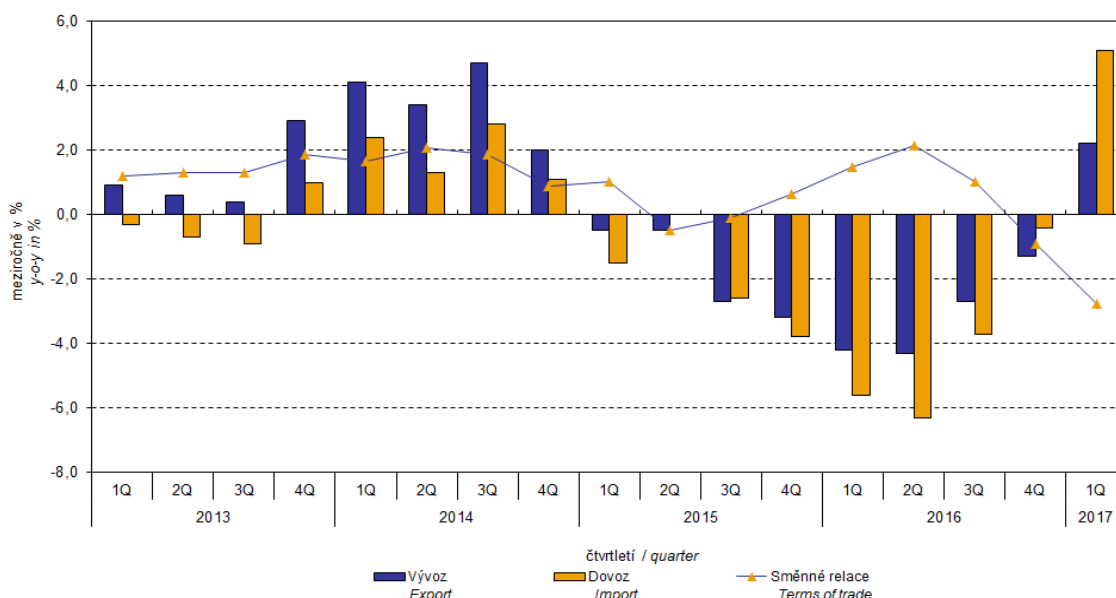
Vývozní ceny se v **1. čtvrtletí 2017** zvýšily o 2,2 % (ve 4. čtvrtletí 2016 pokles o 1,3 %). Rostly zejména ceny minerálních paliv o 35,9 %, ostatních surovin o 15,2 % a ceny chemikálií o 2,8 %. Ceny strojů a dopravních prostředků klesly o 0,2 %.

Dovozní ceny v **1. čtvrtletí 2017** rostly o 5,1 % (ve 4. čtvrtletí 2016 pokles o 0,4 %). Ceny minerálních paliv se zvýšily o 35,1 %, ostatních surovin o 17,1 %, polotovarů o 7,1 %, chemikálií o 3,1 % a ceny strojů a dopravních prostředků o 0,5 %. Klesly pouze ceny živočišných a rostlinných olejů o 0,8 %.

Směnné relace se meziročně v **1. čtvrtletí 2017** snížily na hodnotu 97,2 % (ve 4. čtvrtletí 2016 hodnota 99,1 %) a zůstaly druhé čtvrtletí v negativních hodnotách – viz graf číslo 4. Významnější negativní hodnoty směnných relací zaznamenaly polotovary (95,5 %), potraviny (96,7 %) a stroje a dopravní prostředky (99,3 %). Pozitivní hodnoty směnných relací dosáhly především průmyslové spotřební zboží (101,1 %) a minerální paliva (100,6 %).

Graf č. 4
Graph No. 4

Vývoj cen v zahraničním obchodě meziročně
Price trend in external trade y-o-y



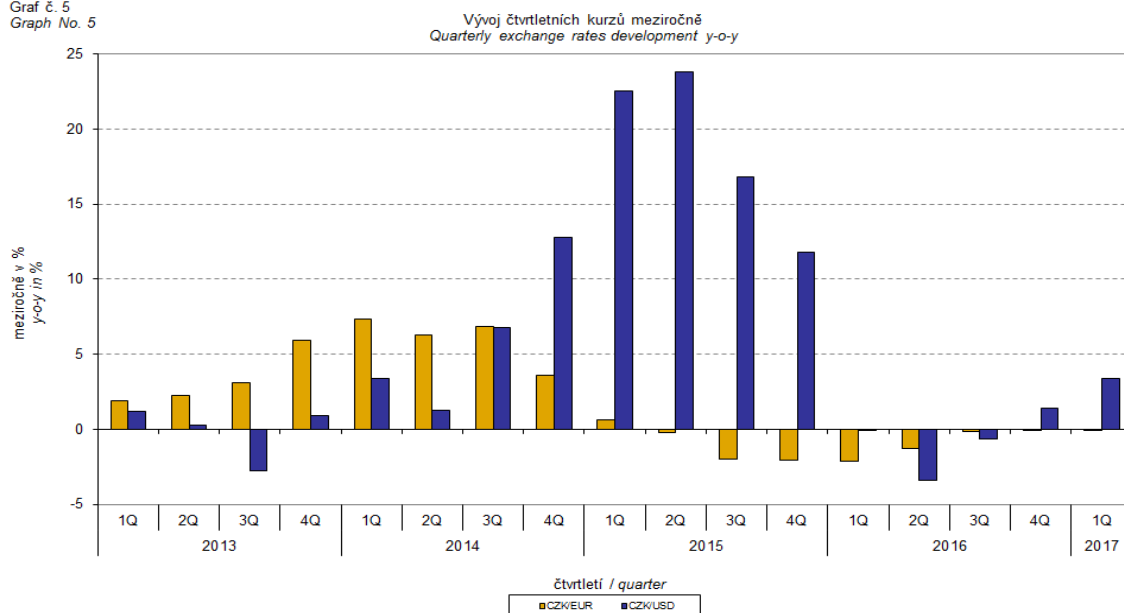
Oddělení informačních služeb – ústředí

Informace o inflaci, HDP, obyvatelstvu, průměrných mzdách a mnohé další najdete na stránkách

Českého statistického úřadu: www.czso.cz | tel.: 274 052 304, 274 052 425, e-mail: infoservis@czso.cz

ANALÝZA

Graf č. 5
Graph No. 5



ANALÝZA

Meziroční kurzově očištěné indexy cen zahraničního obchodu

ČSÚ počítá také meziroční indexy cen zahraničního obchodu očištěné o kurzové vlivy. Postupuje se tak, že ceny v cizích měnách vykázané za aktuální měsíc jsou **přepočteny** na české koruny **kurzem** stejného měsíce **minulého roku**. Spolu s cenami vykazovanými v CZK vstupují do výpočtu váženého průměru. Tento kurzově očištěný bazický cenový index je vztažen k neočištěnému bazickému cenovému indexu stejného měsíce minulého roku, tím je spočten měsíční meziroční očištěný cenový index. Od roku 2017 se analogicky počítají také čtvrtletní očištěné indexy. **Rozdíly mezi očištěnými a neočištěnými cenovými indexy mohou být značné**, dobře viditelné jsou z grafu číslo 6 a 7, například ve třetím čtvrtletí roku 2014.

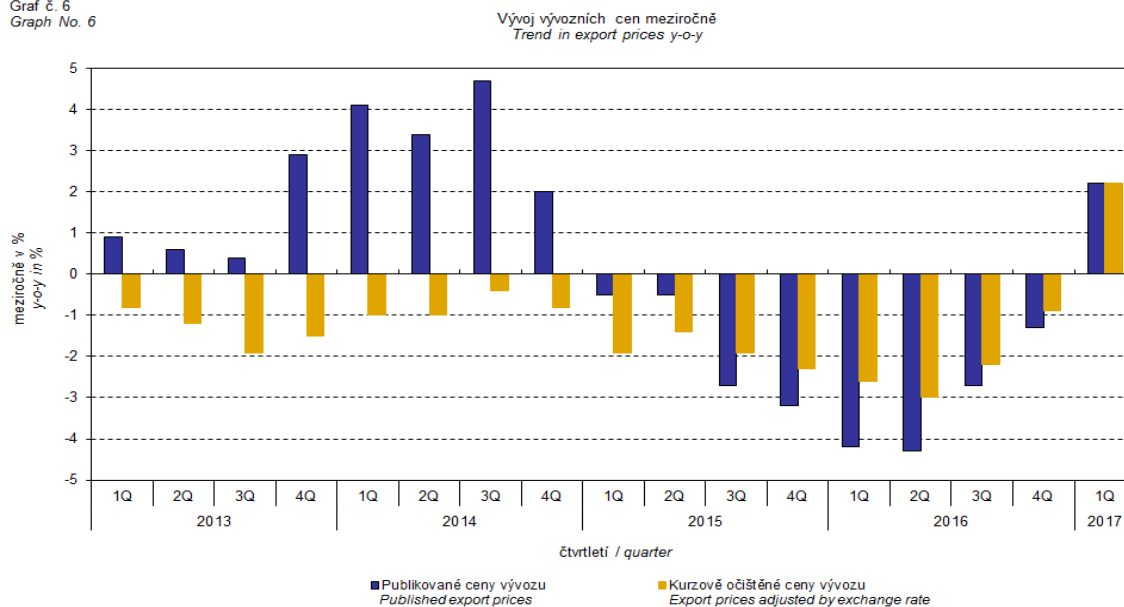
Použitá metoda z řady praktických důvodů neumožňuje 100% kurzové očištění, protože všechny realizace v cizích měnách nejsou v cizích měnách vykazovány; tento podíl činí do 30 %. Z uvedeného vyplývá, že **při plném kurzovém očištění by se rozdíly** mezi publikovanými cenovými indexy a kurzově očištěnými cenovými indexy pravděpodobně dále **zvětšovaly**.

Z výše popsaných kurzově očištěných indexů lze vytvořit také kurzově očištěný rozklad přírůstků indexů cen. Tabulka 1 na předposlední straně uvádí **publikovaný a kurzově očištěný rozklad přírůstků** indexů cen vývozu a dovozu, s rozšířením o nejvýznamnější dvoumístné skupiny SITC 7. Tento rozklad dobře ilustruje, kolika procentními body každá skupina "kurzově přispívala" do indexu.

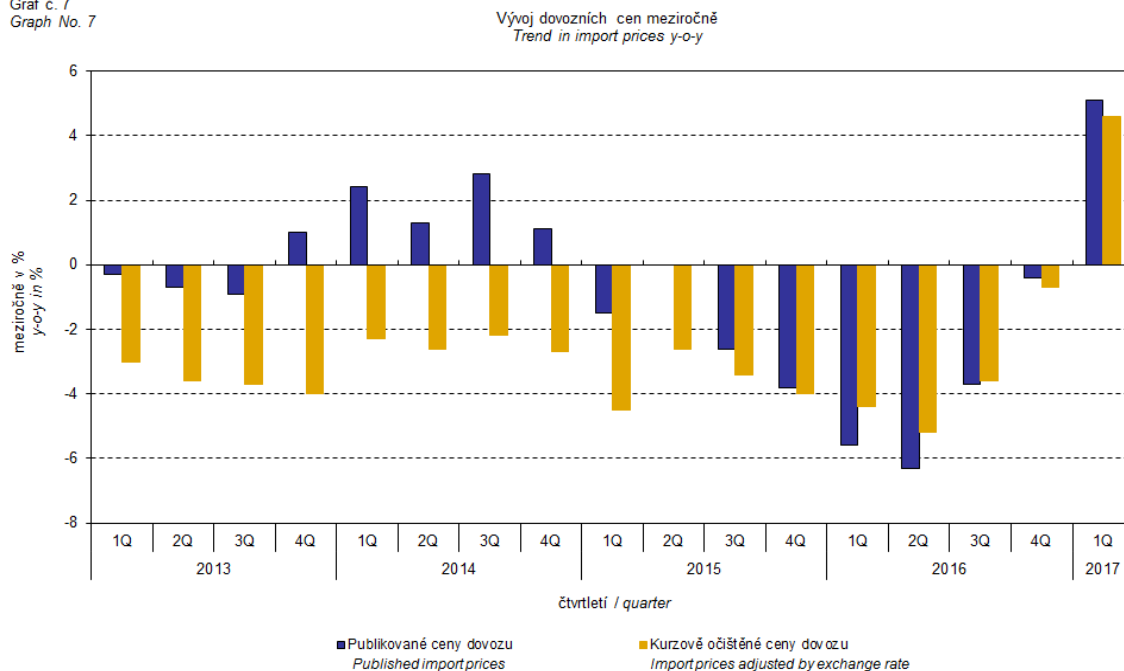
Obecně platí, že kurzový vliv snižuje cenové indexy zahraničního obchodu, pokud koruna v úhrnu proti zahraničním měnám posiluje. Naopak kurzový vliv působí na zvyšování indexů cen, pokud koruna v úhrnu proti zahraničním měnám oslabuje. Z následujících grafů číslo 6 a 7 je patrné, jak významně kurzový vliv působil na výši indexů cen vývozu a dovozu.

ANALÝZA

Graf č. 6
Graph No. 6



Graf č. 7
Graph No. 7



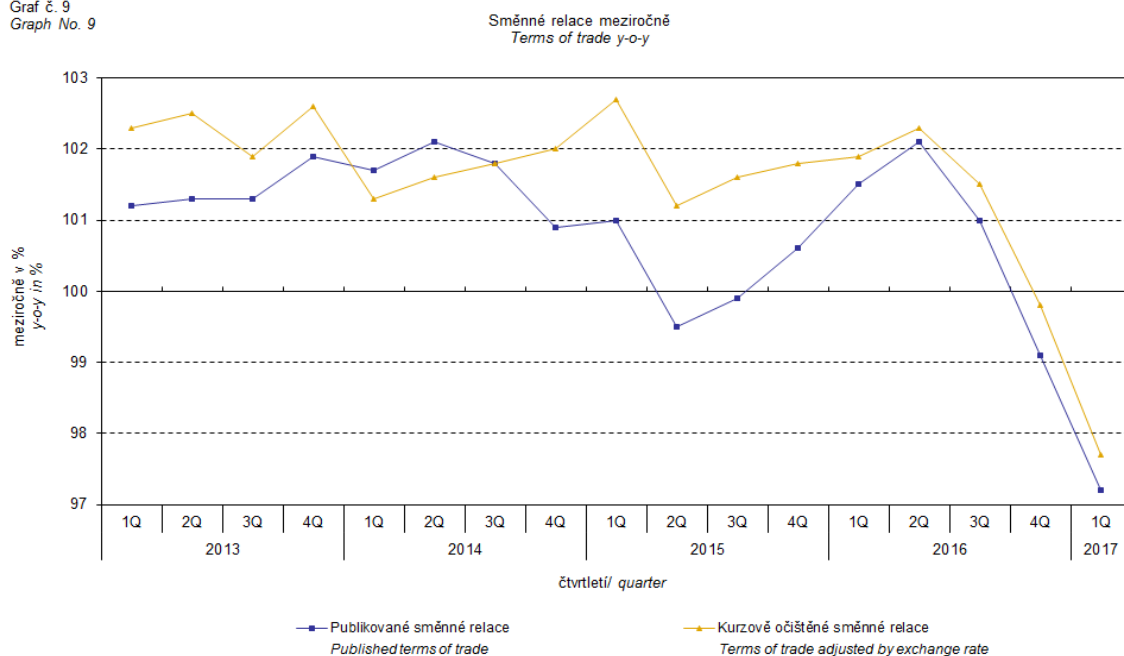
Oddělení informačních služeb – ústředí

Informace o inflaci, HDP, obyvatelstvu, průměrných mzdách a mnohé další najdete na stránkách

Českého statistického úřadu: www.czso.cz | tel.: 274 052 304, 274 052 425, e-mail: infoservis@czso.cz

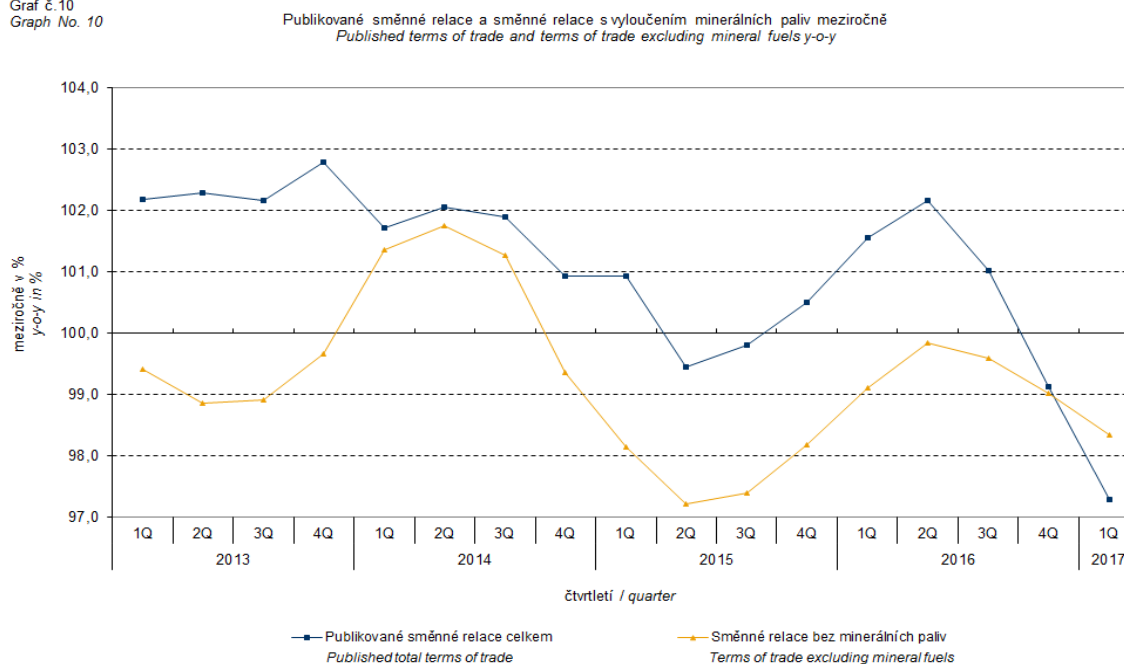
ANALÝZA

Graf č. 9
Graph No. 9



Z grafu číslo 9 je patrné působení kurzového vlivu na meziroční směnné relace. Graf číslo 10 ukazuje vývoj hodnoty směnných relací, pokud se ze sledování vyloučí skupina minerálních paliv.

Graf č. 10
Graph No. 10



Oddělení informačních služeb – ústředí

Informace o inflaci, HDP, obyvatelstvu, průměrných mzdách a mnohé další najdete na stránkách

Českého statistického úřadu: www.czso.cz | tel.: 274 052 304, 274 052 425, e-mail: infoservis@czso.cz

ANALÝZA

V grafu číslo 10 můžeme pozorovat vliv minerálních paliv, který do 4. čtvrtletí 2016 zvyšoval celkovou hodnotu meziročních směnných relací. V 1. čtvrtletí 2017 se situace obrátila a minerální paliva začala směnné relace snižovat. Souvisí to pochopitelně s vývojem cen na světových trzích, zejména ropy. Dovozní ceny, které mají proti cenám vývozním vyšší podíl surovin, reagují citlivěji na cenové turbulence. Při růstu cen surovin se proto směnné relace zpravidla snižují, a naopak při poklesu cen surovin směnné relace rostou.

Závěrečné shrnutí

Kurzový vliv **meziročně v 1. čtvrtletí 2017** na vývozní ceny výjimečně nepůsobil, u dovozních cen kurzový vliv růst zvyšoval. Vývozní ceny meziročně rostly pomaleji než ceny dovozní, proto směnné relace zůstaly v negativních hodnotách. S vyloučením kurzového vlivu zůstaly směnné relace také negativní. Hodnoty bez kurzového vlivu odpovídají kurzově očištěným indexům – viz grafy číslo 6, 7 a 9.

ANALÝZA
Tabulka 1: Rozklad přírůstků publikovaných a kurzově očištěných indexů cen vývozu a dovozu za 1. čtvrtletí 2017
Table 1: Breakdown of export and import price indices - published and exchange rate adjusted for 1Q 2017

SITC	Název Name	Publikované Published				Očištěné Adjusted			
		Meziroční Year-on-year				Meziroční Year-on-year			
		01/2017	02/2017	03/2017	1Q/2017	01/2017	02/2017	03/2017	1Q/2017
Rozklad přírůstků indexů vývozních cen <i>Breakdown of export price indices</i>									
	Celkem <i>Total</i>	1,5	2,5	2,6	2,2	1,6	2,5	2,7	2,2
0	Potraviny a živá zvířata <i>Food and live animals</i>	0,1	0,1	0,1	0,1	0,1	0,1	0,1	0,1
1	Nápoje a tabák <i>Beverages and tobacco</i>	0,0	0,0	0,0	0,0	0,0	0,0	0,0	0,0
2	Suroviny nepoživatelné, s výjimkou paliv <i>Crude materials, inedible, except fuels</i>	0,3	0,5	0,5	0,4	0,3	0,5	0,5	0,4
3	Minerální paliva, maziva a příbuzné materiály <i>Mineral fuels, lubricants and related materials</i>	1,0	1,1	1,0	1,0	1,0	1,1	1,0	1,0
4	Živočišné a rostlinné oleje <i>Animal and vegetable oils, fats and waxes</i>	0,0	0,0	0,0	0,0	0,0	0,0	0,0	0,0
5	Chemikálie a příbuzné výrobky <i>Chemicals and related products</i>	0,0	0,2	0,4	0,2	-0,1	0,1	0,3	0,1
6	Tržní výrobky tříděné hlavně podle materiálu <i>Manufactured goods classified chiefly by material</i>	0,2	0,5	0,5	0,4	0,2	0,5	0,5	0,4
7	Stroje a dopravní prostředky - z toho: <i>Machinery and transport equipment - thereof:</i>	-0,2	-0,1	-0,1	-0,1	-0,1	0,0	0,1	0,0
74	Stroje a zařízení všeobecně užívané v průmyslu, j.n. <i>General industrial machinery and equipment, n.e.s.</i>	-0,1	-0,1	-0,1	-0,1	0,0	0,0	-0,1	0,0
77	Elektrická zařízení, přístroje a spotřebiče, j.n. <i>Electrical machinery, apparatus and appliances, n.e.s.</i>	0,3	0,3	0,3	0,3	0,3	0,3	0,3	0,3
78	Silniční vozidla <i>Road vehicles (including air-cushion vehicles)</i>	-0,2	-0,1	-0,2	-0,1	-0,1	0,0	0,0	0,0
8	Průmyslové spotřební zboží <i>Miscellaneous manufactured articles</i>	0,1	0,2	0,2	0,2	0,2	0,2	0,2	0,2
Rozklad přírůstků indexů dovozních cen <i>Breakdown of import price indices</i>									
	Celkem <i>Total</i>	4,2	5,8	5,3	5,1	3,8	5,1	4,9	4,6
0	Potraviny a živá zvířata <i>Food and live animals</i>	0,5	0,4	0,3	0,4	0,5	0,4	0,3	0,4
1	Nápoje a tabák <i>Beverages and tobacco</i>	0,0	0,0	0,0	0,0	0,0	0,0	0,0	0,0
2	Suroviny nepoživatelné, s výjimkou paliv <i>Crude materials, inedible, except fuels</i>	0,3	0,4	0,5	0,4	0,3	0,3	0,5	0,4
3	Minerální paliva, maziva a příbuzné materiály <i>Mineral fuels, lubricants and related materials</i>	2,2	2,7	2,2	2,4	2,1	2,5	2,1	2,2
4	Živočišné a rostlinné oleje <i>Animal and vegetable oils, fats and waxes</i>	0,0	0,0	0,0	0,0	0,0	0,0	0,0	0,0
5	Chemikálie a příbuzné výrobky <i>Chemicals and related products</i>	0,2	0,4	0,5	0,3	0,1	0,4	0,5	0,3
6	Tržní výrobky tříděné hlavně podle materiálu <i>Manufactured goods classified chiefly by material</i>	1,0	1,4	1,4	1,3	1,0	1,4	1,5	1,3
7	Stroje a dopravní prostředky - z toho: <i>Machinery and transport equipment - thereof:</i>	0,0	0,4	0,3	0,2	-0,2	0,1	0,0	0,0
74	Stroje a zařízení všeobecně užívané v průmyslu, j.n. <i>General industrial machinery and equipment, n.e.s.</i>	0,0	0,1	0,0	0,0	0,0	0,0	0,0	0,0
75	Kancelářské stroje a zař. k automat. zpracování dat <i>Office machines and automatic data-processing machines</i>	0,0	0,1	0,0	0,0	-0,1	0,0	-0,1	-0,1
77	Elektrická zařízení, přístroje a spotřebiče, j.n. <i>Electrical machinery, apparatus and appliances, n.e.s.</i>	-0,2	-0,1	0,0	-0,1	-0,2	-0,1	0,0	-0,1
78	Silniční vozidla <i>Road vehicles (including air-cushion vehicles)</i>	0,1	0,2	0,0	0,1	0,1	0,2	0,1	0,1
8	Průmyslové spotřební zboží <i>Miscellaneous manufactured articles</i>	0,0	0,1	0,1	0,1	0,0	0,0	0,0	0,0

Oddělení informačních služeb – ústředí

Informace o inflaci, HDP, obyvatelstvu, průměrných mzdách a mnohé další najdete na stránkách

 Českého statistického úřadu: www.czso.cz | tel.: 274 052 304, 274 052 425, e-mail: infoservis@czso.cz

ANALÝZA

Závěrečná tabulka uvádí publikované **neočistěné** indexy cen zahraničního obchodu.

Tabulka 2: Indexy cen vývozu a dovozu v 1. čtvrtletí 2017

Table 2: Export and import price indices in Q1 2017

SITC	Název Name	Stejně období předchozího roku = 100 Corresponding period of previous year = 100				
		4Q/2016	1/2017	2/2017	3/2017	1Q/2017
Indexy vývozních cen Export price indices						
	Celkem Total	98,7	101,5	102,5	102,6	102,2
0	Potraviny a živá zvířata Food and live animals	99,1	102,4	103,2	104,0	103,2
1	Nápoje a tabák Beverages and tobacco	97,6	98,1	97,6	97,1	97,6
2	Suroviny nepoživatelné, s výjimkou paliv Crude materials, inedible, except fuels	101,1	110,6	116,2	118,9	115,2
3	Minerální paliva, maziva a příbuzné materiály Mineral fuels, lubricants and related materials	98,7	132,4	141,2	134,4	135,9
4	Živočišné a rostlinné oleje Animal and vegetable oils, fats and waxes	109,3	113,7	112,2	108,1	111,3
5	Chemikálie a příbuzné výrobky Chemicals and related products	96,6	99,7	103,1	105,5	102,8
6	Tržní výrobky tříděné hlavně podle materiálu Manufactured goods classified chiefly by material	98,3	101,3	102,7	102,9	102,3
7	Stroje a dopravní prostředky Machinery and transport equipment	98,7	99,6	99,8	99,9	99,8
8	Průmyslové spotřební zboží Miscellaneous manufactured articles	99,9	101,3	101,8	101,6	101,6
Indexy dovozních cen Import price indices						
	Celkem Total	99,6	104,2	105,8	105,3	105,1
0	Potraviny a živá zvířata Food and live animals	102,8	107,7	107,6	104,7	106,7
1	Nápoje a tabák Beverages and tobacco	103,3	103,5	103,6	103,5	103,6
2	Suroviny nepoživatelné, s výjimkou paliv Crude materials, inedible, except fuels	103,2	112,0	117,2	122,2	117,1
3	Minerální paliva, maziva a příbuzné materiály Mineral fuels, lubricants and related materials	98,5	131,4	140,3	133,8	135,1
4	Živočišné a rostlinné oleje Animal and vegetable oils, fats and waxes	99,3	99,4	98,6	99,6	99,2
5	Chemikálie a příbuzné výrobky Chemicals and related products	98,8	101,2	103,5	104,6	103,1
6	Tržní výrobky tříděné hlavně podle materiálu Manufactured goods classified chiefly by material	100,1	105,6	107,9	108,0	107,1
7	Stroje a dopravní prostředky Machinery and transport equipment	99,1	99,9	100,9	100,6	100,5
8	Průmyslové spotřební zboží Miscellaneous manufactured articles	99,3	100,1	100,6	100,7	100,5

Zpracoval: Ing. Vladimír Klimeš, odbor statistiky cen

Ředitel odboru: RNDr. Jiří Mrázek, tel. 274 052 533

Oddělení informačních služeb – ústředí

Informace o inflaci, HDP, obyvatelstvu, průměrných mzdách a mnohé další najdete na stránkách

Českého statistického úřadu: www.czso.cz | tel.: 274 052 304, 274 052 425, e-mail: infoservis@czso.cz