



národní
úložiště
šedé
literatury

Absolventi středních škol a trh práce. Odvětví: Stavebnictví

Doležalová, Gabriela; Vojtěch, Jiří
2017

Dostupný z <http://www.nusl.cz/ntk/nusl-373821>

Dílo je chráněno podle autorského zákona č. 121/2000 Sb.

Tento dokument byl stažen z Národního úložiště šedé literatury (NUŠL).

Datum stažení: 21.05.2024

Další dokumenty můžete najít prostřednictvím vyhledávacího rozhraní nusl.cz .

Absolventi středních škol a trh práce

Odvětví:

STAVEBNICTVÍ

Mgr. Gabriela Doležalová
Ing. Jiří Vojtěch
a kolektiv autorů

Praha 2017



Obsah

1. Úvodní slovo	3
2. Nově přijatí žáci a absolventi škol	4
2.1 Vývoj počtu absolventů a jejich oborová struktura	4
2.2 Vývoj počtu nově přijatých žáků a jejich oborová struktura	6
2.3 Struktura nově přijatých žáků v krajích	8
2.4 Přehled oborů vzdělání	10
2.5 Přehled středních škol.....	11
3. Nezaměstnanost absolventů škol na trhu práce	12
3.1 Nezaměstnanost absolventů škol podle kategorie vzdělání.....	12
3.2 Nezaměstnanost absolventů škol podle oboru vzdělání	15
3.3 Nezaměstnanost absolventů škol v krajích.....	15
4. Přejít absolventů škol na vysoké a vyšší odborné školy	16
4.1 Přihlašování absolventů s maturitou na vyšší odborné a vysoké školy	16
4.2 Předčasné odchody z vysokých škol	18
5. Shoda vzdělání a zaměstnání u absolventů	19
5.1 Zaměstnanost mladých absolventů podle seskupení povolání	19
5.2 Shoda získaného vzdělání a vykonávaného zaměstnání	20
6. Pohled absolventů škol na své uplatnění v oboru	22
6.1 Uplatnění absolventů v oboru.....	22
6.2 Důvody absolventů pro práci v jiném oboru.....	24
6.3 Hodnocení studia a získaných dovedností z pohledu absolventů	25
7. Potřeby a názory zaměstnavatelů na připravenost absolventů škol	27
7.1 Požadované dovednosti u absolventů ze strany zaměstnavatelů	27
7.2 Charakteristiky přijímání absolventů do zaměstnání z pohledu zaměstnavatelů.....	31
8. Trh práce a zaměstnanost v ČR a EU	34
8.1 Zaměstnanost podle odvětví	34
8.2 Zaměstnanost podle profesních skupin	35
9. Charakteristiky pracovníků vybraných skupin povolání	37
10. Závěr	40

Absolventi středních škol a trh práce – odvětví STAVEBNICTVÍ

Mgr. Gabriela Doležalová, Ing. Jiří Vojtěch a kolektiv autorů

Vydal Národní ústav pro vzdělávání, školské poradenské zařízení a zařízení pro další vzdělávání pedagogických pracovníků

© NÚV 2017

Korektura: Oddělení pro informační a publikační činnost

1. Úvodní slovo

Mezi odborným vzděláváním a trhem práce existuje úzká vazba. Jedním z hlavních cílů vzdělávání je poskytovat žákům kvalifikaci vhodnou pro uplatnění na trhu práce. Ve školách žáci získávají všeobecné i odborné vědomosti a dovednosti – kompetence, které jim mají umožnit dobré budoucí pracovní uplatnění.

Vzdělávání tím vlastně formuje budoucí nabídku kvalifikované pracovní síly. V ideálním případě by měla existovat rovnováha mezi nabídkou nových pracovních sil na jedné straně a poptávkou zaměstnavatelů na straně druhé. Aby byl tento proces co nejefektivnější, je důležité, aby měl resort školství i další zainteresované subjekty na všech svých rozhodovacích úrovních k dispozici (pro svá jednání a strategická i koncepční rozhodování) co nejvíce informací jak o potřebách a požadavcích zaměstnavatelů a trhu práce, tak i o připravenosti a úspěšnosti absolventů škol při přechodu do pracovního života. Tyto informace poskytují resortu školství potřebnou zpětnou vazbu, a mohou tedy posloužit k dalšímu rozvoji vzdělávání.

Národní ústav pro vzdělávání (NÚV) se problematice odborného vzdělávání žáků a jejich následného uplatnění na trhu práce dlouhodobě věnuje. Každoročně jsou zpracovávány informace o vývoji oborové struktury žáků na středních i vyšších odborných školách, stejně jako údaje o nezaměstnanosti absolventů škol. V několikaletých časových intervalech jsou zjišťovány také jak názory zaměstnavatelů na připravenost absolventů škol pro praxi, tak i názory samotných absolventů na využití získaných dovedností. Mezi zpracovanými informacemi nechybějí ani názory pracovníků úřadů práce, materiály zaměřené na zjišťování potřeb trhu práce prostřednictvím analýz inzertní nabídky pracovních míst, porovnávání shody mezi získaným vzděláním a vykonávaným zaměstnáním atd. Všechny tyto informace doposud zjištěné a zpracované v NÚV jsou dostupné na webových stránkách www.infoabsolvent.cz nebo na www.nuv.cz v části Vzdělávání a trh práce.

Zmíněné materiály a publikace jsou obvykle zaměřeny na jednu z uvedených tematických oblastí. Přitom řada jednání a rozhodování v odborném školství probíhá spíše v rámci stejného oborového zaměření, to znamená, že odpovídá rámci jednotlivých odvětví či sektorů. V tomto rámci jsou také organizovány a pracují oborové skupiny a sektorové rady, ve kterých jsou zastoupeni odborníci a představitelé jak vzdělavatelů, tak zaměstnavatelů či jejich sdružení.

A právě potřeba mít pohromadě informace podle oborového zaměření stojí za vznikem tohoto materiálu. Ten totiž **obsahuje důležité a dostupné informace o počtech nově přijatých žáků a absolventů škol, o jejich připravenosti a úspěšnosti při přechodu na trh práce, popřípadě do dalšího vzdělávání, o tom, jestli absolventi skutečně v oboru pracují apod., pro zvolené odvětví, zde konkrétně pro odvětví STAVEBNICTVÍ.** Kromě této publikace vznikly stejné materiály i pro tato odvětví: strojírenství, elektrotechnika, doprava a spoje, zemědělství, zdravotnictví, gastronomie, obchod, ekonomická odvětví, služby, právní a veřejnosprávní činnosti a pedagogika, učitelství a sociální péče.

Vzhledem ke svému charakteru by tato publikace měla sloužit především představitelům MŠMT, MPSV a krajských úřadů, zástupcům zaměstnavatelů, členům oborových skupin a sektorových rad pro oblast stavebnictví ad. Ti všichni se totiž nějakou měrou podílejí na rozvoji a směřování odborného vzdělávání, a to na úrovni daného odvětví.

Tato publikace obsahuje jen základní výtah dostupných informací. Vzhledem k jejímu omezenému rozsahu do ní není možné zahrnout všechny relevantní a užitečné informace ke

každému tématu. Proto jsou v každé kapitole uvedeny zdrojové materiály a další užitečné odkazy, které je možné si volně vyhledat, a to především v Informačním Systému o uplatnění Absolventů škol na trhu práce (ISA) na www.infoabsolvent.cz.

2. Nově přijatí žáci a absolventi škol

Nejprve je třeba se podívat, kolik absolventů škol vlastně každoročně své vzdělávání úspěšně dokončí. Informace o absolventech škol i počtech žáků vycházejí z výkonových statistik školství, které MŠMT každoročně povinně zjišťuje od škol. Pro komplexnější pohled je v této kapitole vždy uveden nejen počet absolventů **skupiny oborů 36 Stavebnictví, geodézie a kartografie**, ale i počet absolventů celkem.

2.1 Vývoj počtu absolventů a jejich oborová struktura

V roce 2016 úspěšně ukončilo studium na střední škole (bez nástavbového studia, viz tab. 2.1) 72 tisíc absolventů, což je o 4,8 tisíce méně než v předchozím roce. Za posledních 5 let se jejich počet snížil dokonce o 26,8 %. Vzhledem k výraznému dlouhodobému poklesu počtu nově přijatých žáků do středních škol z důvodu demografického poklesu je navíc nutné i v nejbližších letech počítat s dalším propadem počtu absolventů škol.

Mezi absolventy středních škol (bez nástavbového studia) bylo v roce 2016 zhruba **28,8 % absolventů s výučním listem (kategorie E a H)**, **4,4 % absolventů s maturitou a s odborným výcvikem (kategorie L0)**, **37,9 % absolventů klasických maturitních oborů (kategorie M)** a **28,1 % absolventů gymnaziálních oborů (kategorie K)**.

Tab. 2.1: Vývoj počtu absolventů skupiny oborů 36 Stavebnictví, geodézie a kartografie

Absolventi kategorií oborů po ZŠ (denní forma)			
Rok	Sk. 36		Všechny skupiny
	Počet	Podíl	
2002	6 902	6,1%	113 120
2007	6 163	5,4%	114 112
2011	5 142	5,2%	98 455
2012	5 338	5,5%	96 813
2013	5 125	5,6%	91 884
2014	4 573	5,6%	82 183
2015	4 001	5,2%	76 852
2016	3 441	4,8%	72 028

► Stavebnictví

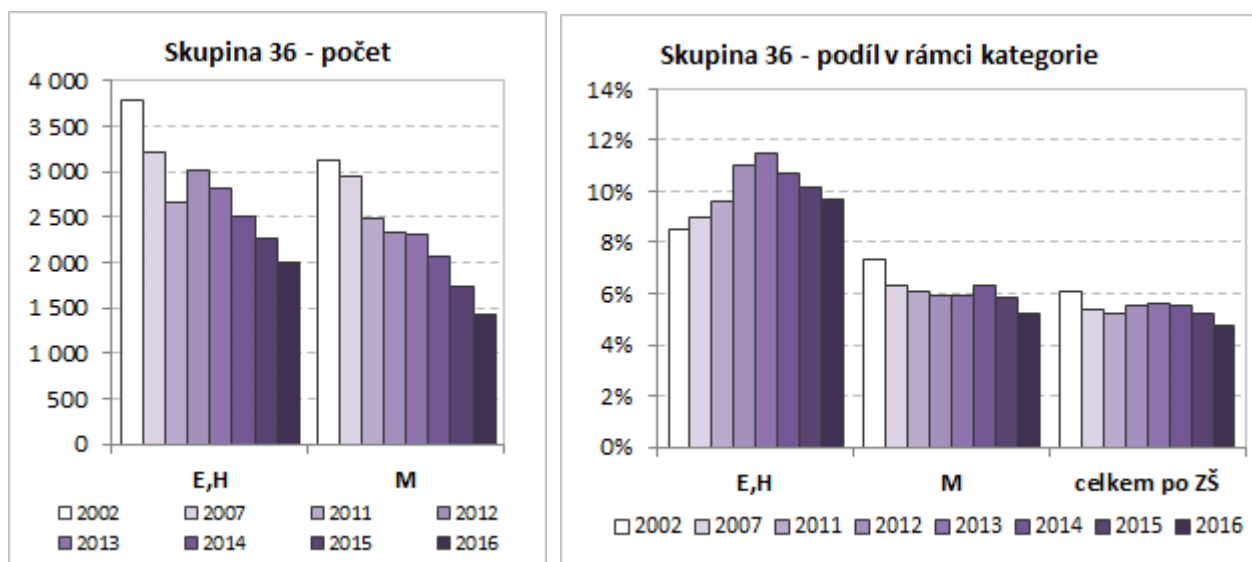
Absolventi oboru skupiny **36 Stavebnictví, geodézie a kartografie** tvořili v roce 2016 s počtem 3,4 tisíce přibližně **4,8 % ze všech absolventů** středních škol (bez nástavbového studia). Z dlouhodobého hlediska se počet absolventů stavebních oborů středních škol (bez nástaveb) snižuje a i přes dlouhodobý pokles celkového počtu absolventů středních škol se snížení počtu absolventů stavebních oborů projevuje i na snížení jejich podílu v celkové struktuře absolventů (viz tab. 2.1).

Tab. 2.2: Vývoj počtu absolventů škol podle kategorie vzdělání¹

Absolventi - denní forma vzdělávání									
Rok	Kat. E,H		Kat. L0		Kat. M		Kat. K	Celkem (po ZŠ)	
	Sk. 36	Vše	Sk. 36	Vše	Sk. 36	Vše		Sk. 36	Vše
2002	3 783	44 483	0	6 792	3 119	42 428	18 527	6 902	113 120
2007	3 207	35 822	0	6 933	2 956	46 511	24 193	6 163	114 112
2011	2 669	27 791	0	5 811	2 473	40 461	23 862	5 142	98 455
2012	3 006	27 243	0	5 506	2 332	39 590	23 888	5 338	96 813
2013	2 816	24 592	0	5 070	2 309	38 969	22 686	5 125	91 884
2014	2 514	23 564	0	4 206	2 059	32 697	21 138	4 573	82 183
2015	2 259	22 260	0	3 707	1 742	29 783	20 533	4 001	76 852
2016	2 006	20 741	0	3 149	1 435	27 285	20 221	3 441	72 028
změna 11-16 (%)	-24,8%	-25,4%	0,0%	-45,8%	-42,0%	-32,6%	-15,3%	-33,1%	-26,8%

Pokles počtu **absolventů stavebních oborů s výučním listem** mezi roky 2002 a 2010 byl výrazný (z 3,8 tisíce na 2,4 tisíce, tj. o 36 %), ovšem intenzita poklesu **odpovídala i snížení počtu všech absolventů s výučním listem**. Proto podíl absolventů stavebních oborů s výučním listem mezi všemi absolventy oborů s výučním listem spíše mírně vzrostl, z 8,5 % na 8,8 % v roce 2010. V období 2010–2013 se trend v oblasti vzdělávání s výučním listem změnil vlivem podpory řemeslného vzdělávání a počet absolventů s výučním listem se držel na 27 tisících. V tomto období se počet absolventů **stavebních oborů s výučním listem dokonce zvýšil** na 3 tisíce v roce 2012, což mělo za následek výrazný vzrůst podílu absolventů této skupiny oborů mezi ostatními absolventy s výučním listem (11 %). V dalším období jejich počet výrazněji klesá, což se následně projevuje i na snížení jejich podílu, který v roce 2016 dosahuje pouze **9,7 %**.

Obr. 2.1 a 2.2: Vývoj počtu a podílu absolventů škol v jednotlivých kategoriích (denní forma)



¹ V tabulce je uvedena procentní hodnota změny počtu absolventů mezi roky 2011 a 2016, protože účelem bylo vyjádřit rozsah změn ve střednědobém období, tzn. v posledních 5 letech. Samozřejmě k velkým změnám docházelo už dříve, což dokazují hodnoty počtu absolventů v roce 2002, 2007.

Trochu jiný trend se projevuje u **absolventů stavebních oborů s maturitou**. Jejich počet do roku 2010 klesal, i když všech absolventů s maturitou neubývalo, proto jejich podíl klesl až na 5,9 %. V posledních třech letech počet absolventů maturitních stavebních oborů poklesl opět výrazněji, a projevilo se to i na snížení jejich podílu na **5,3 %** mezi všemi absolventy s maturitou (viz tabulka 2.2 a obrázky 2.1 a 2.2).

Tab. 2.3: Vývoj počtu absolventů škol podle kategorie vzdělání

Absolventi	Kat. L5				VOŠ			
	denní		jiná forma		denní		jiná forma	
	Sk. 36	Vše	Sk. 36	Vše	Sk. 36	Vše	Sk. 36	Vše
2002	209	6 316	109	3 459	90	6 572	10	643
2007	197	8 142	124	5 889	149	5 310	20	923
2011	95	4 412	58	4 554	49	4 657	17	1 753
2012	99	3 682	53	4 049	50	4 935	9	1 672
2013	82	3 238	37	3 425	46	4 819	5	1 618
2014	79	2 703	24	2 359	31	4 319	3	1 733
2015	80	1 975	9	1 563	64	4 471	6	1 630
2016	49	1 554	8	1 385	43	4 139	2	1 546
2016 (%)	3,2%	-	0,6%	-	1,0%	-	0,1%	-

V případě nástavbového studia tvoří absolventi stavebních oborů jen 3,2 % v denní a 0,6 % v jiné než denní formě vzdělání. V roce 2016 dosáhl počet absolventů nástavbového studia ve stavebnictví 57 absolventů, u vyššího odborného vzdělání je tato hodnota ještě menší (45 absolventů). To značí, že na vyšších odborných školách nejsou stavební obory téměř realizovány.

Pokud Vás zajímá oborová struktura absolventů podrobněji, doporučujeme podívat se na www.infoabsolvent.cz → do části **Absolventi a trh práce** → v záložce **Vzdělávání a volba oboru** je pod nadpisem → **Počty žáků a absolventů** umístěna stránka **Vývoj počtu absolventů SŠ a VOŠ**. V ní lze dohledat srovnání zastoupení absolventů v jednotlivých skupinách a kategoriích oborů.

2.2 Vývoj počtu nově přijatých žáků a jejich oborová struktura

Struktura absolventů úzce souvisí se strukturou nově přijatých žáků. Ta totiž předznamenává, jak se bude přibližně vyvíjet počet a struktura absolventů o několik let později. V současnosti dochází k velkému snížení počtu žáků, což se začalo projevovat výrazněji i v oborové struktuře žáků. Největší snížení nastalo v roce 2010/11, kdy bylo do 1. ročníků středních škol přijato 113 150 žáků oproti 127 793 žákům v roce 2009/10. Pokles nově přijatých žáků ovšem pokračoval dále, v roce 2016/17 tak bylo do 1. ročníků středních škol (kromě nástaveb) přijato 99 610 žáků.

V posledních 5 letech (2011–2016) došlo k celkovému poklesu počtu žáků vstupujících do 1. ročníku oborů středních škol navazujících na základní školu o 7,0 %. Nejvíce za posledních 5 let poklesl počet nově přijatých žáků do odborných maturitních oborů vzdělání (o 16,4 % u kategorie L0 a o 4,3 % u kategorie M). Počet žáků vstupujících do oborů s výučním listem se pak od roku 2011 snížil o 13,5 % (z 33,9 tisíce na 29,2 tisíce nově přijatých žáků). Počet nově přijatých žáků do gymnaziálních oborů je v posledních 5 letech stabilní (22,4 tisíce v roce 2016).

► Stavebnictví

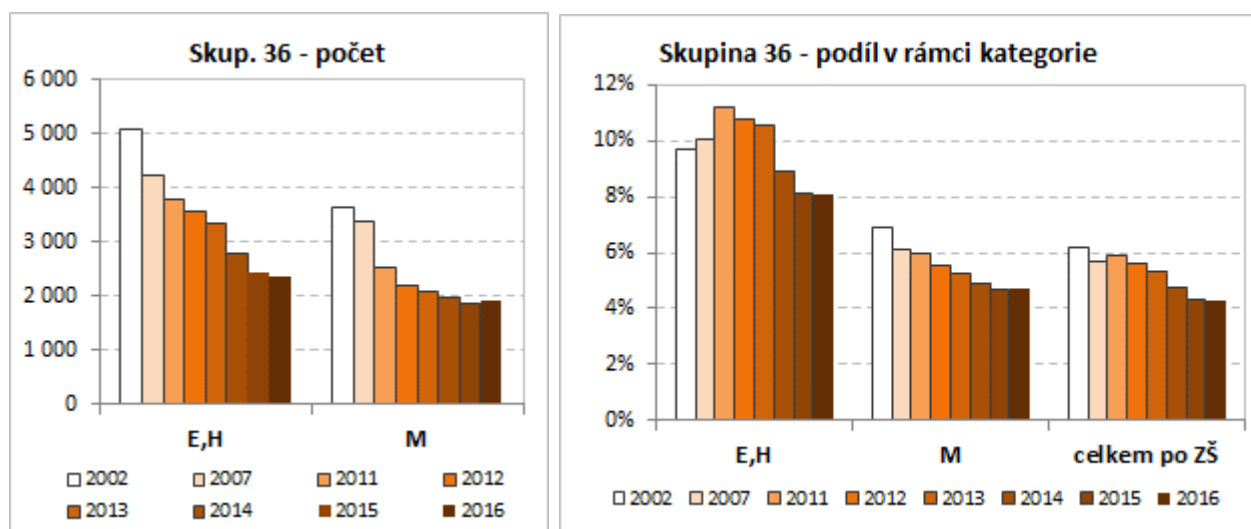
A jak je to s nově přijatými žáky ve skupině oborů **36 Stavebnictví, geodézie a kartografie**? Počet nově přijatých žáků ve stavebních oborech také dlouhodobě klesá, výjimkou byl pouze rok 2009, kdy tento počet krátkodobě vzrostl. Mezi roky 2011 a 2016 tak počet přijatých do stavebních oborů poklesl o **32,5 %**, to je vyšší intenzita než pokles všech nově přijatých. Na tomto trendu se podílí pokles počtu nově přijatých žáků do stavebních oborů jak v kategorii oborů s výučním listem (kat. E, H), tak v klasických stavebních oborech vzdělání s maturitou (kat. M). Za posledních 5 let (od roku 2011) ubylo nově přijatých žáků do stavebních oborů s výučním listem o 37,6 %, snížení počtu nově přijatých žáků do maturitních stavebních oborů dosáhlo 24,8 %.

Tab. 2.4: Vývoj počtu nově přijatých žáků do oborů středních škol po ZŠ podle kategorie vzdělání

Nově přijatí žáci - denní forma vzdělávání									
Rok	Kat. E,H		Kat. L0		Kat. M		Kat. K	Celkem (po ZŠ)	
	Sk. 36	Vše	Sk. 36	Vše	Sk. 36	Vše		Sk. 36	Vše
2002	5 096	52 508	0	8 817	3 638	53 003	25 308	8 734	141 239
2007	4 236	42 093	0	10 110	3 374	55 185	25 845	7 610	134 114
2011	3 798	33 876	0	7 186	2 543	42 651	22 361	6 341	107 081
2012	3 577	33 202	0	6 406	2 211	40 022	22 811	5 788	103 419
2013	3 327	31 566	0	6 486	2 090	40 060	22 175	5 417	101 258
2014	2 773	31 154	0	6 145	1 968	40 393	21 960	4 741	100 478
2015	2 443	30 118	0	6 248	1 866	40 182	22 524	4 309	99 994
2016	2 371	29 286	0	6 005	1 912	40 831	22 410	4 283	99 610
změna 11-16 (%)	-37,6%	-13,5%	-	-16,4%	-24,8%	-4,3%	0,2%	-32,5%	-7,0%

Z tohoto důvodu se také snížil podíl nově přijatých žáků do stavebních oborů (ze všech nově přijatých) z 5,9 % v roce 2011 na **4,3 %** v roce 2016. V roce 2016 tak bylo do **stavebních oborů s výučním listem** přijato 2 371 žáků. To představuje **8,1 %** všech nově přijatých do oborů s výučním listem. Do maturitních stavebních oborů kategorie M bylo v roce 2016 přijato 1 912 žáků, což odpovídá **4,7 %** všech žáků přijatých do kategorie M.

Obr. 2.3 a 2.4: Vývoj počtu a podílu nově přijatých žáků v jednotlivých kategoriích (denní forma)



Podíly žáků vstupujících do stavebních oborů s výučním listem klesají od roku 2011, v případě maturitních stavebních oborů podíl nově přijatých klesá v celém sledovaném období. Podrobnější údaje o počtech a podílech nově přijatých žáků a jejich vývoji pak obsahují tab. 2.4 a obr. 2.3 a 2.4.

V případě nástavbového studia dochází k mírnému snižování počtu nově přijatých žáků. Nově přijatí žáci stavebních oborů tvoří ze všech nově přijatých 3,5 % v denní a 1,7 % v jiné než denní formě vzdělání. V roce 2016 dosáhl počet nově přijatých žáků do nástavbového studia ve stavebnictví hodnoty 262 žáků, u vyššího odborného vzdělání je tato hodnota ještě menší (118 nově přijatých).

Tab. 2.5: Vývoj počtu nově přijatých žáků do oborů navazujících na SŠ podle kategorie vzdělání

Nově přijatí žáci do 1.r.	Kat. L5				VOŠ			
	denní		jiná forma		denní		jiná forma	
Rok	Sk. 36	Vše	Sk. 36	Vše	Sk. 36	Vše	Sk. 36	Vše
2002	493	11 412	258	8 673	320	10 709	39	2 024
2007	292	11 406	266	11 005	218	8 786	48	3 189
2011	267	9 174	119	7 514	114	8 464	25	3 316
2012	254	7 791	98	6 148	138	8 786	29	3 260
2013	277	7 036	97	6 006	143	8 548	23	3 257
2014	206	6 296	79	4 861	106	7 803	26	2 954
2015	230	5 802	73	4 395	107	6 960	25	3 025
2016	189	5 444	73	4 418	103	5 990	15	2 694
2016 (%)	3,5%	-	1,7%	-	1,7%	-	0,6%	-

Pro zájemce o další informace týkající se struktury nově přijatých žáků do škol doporučujeme podívat se na stránku www.infoabsolvent.cz → do části **Absolventi a trh práce** → v záložce **Vzdělávání a volba oboru** pod nadpisem → **Počty žáků a absolventů** → **Oborová struktura žáků v SŠ a VOŠ**.

Vývoj počtu nově přijatých žáků najdete v publikaci:

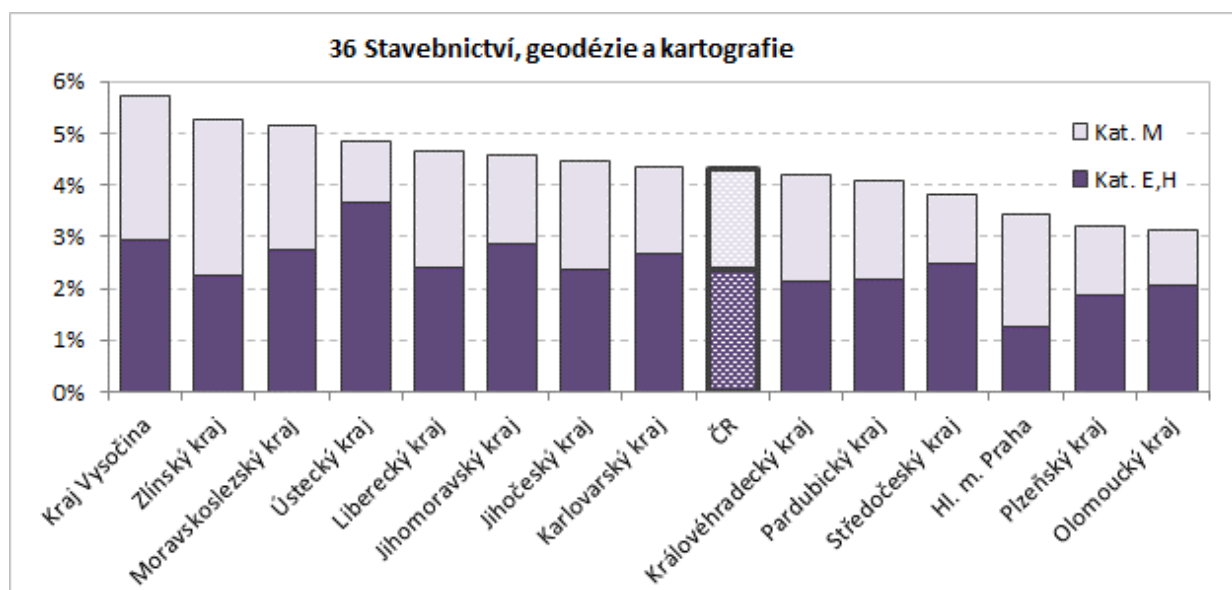
VOJTĚCH, J., CHAMOUTOVÁ, D.: *Vývoj vzdělanostní a oborové struktury žáků a studentů ve středním a vyšším odborném vzdělávání v ČR a v krajích ČR a postavení mladých lidí na trhu práce ve srovnání se stavem v EU – 2016/17*. Praha: NÚV, 2017. 46 stran, dostupné na <http://infoabsolvent.cz/Temata/PublikaceAbsolventi?Stranka=9-0-137>.

2.3 Struktura nově přijatých žáků v krajích

Tabulka 2.6 obsahuje údaje o počtech nově přijatých žáků v jednotlivých kategoriích i ve stavebních oborech v roce 2016, a to v krajském členění. Vzhledem k různé velikosti krajů je však potřebné pro vzájemné srovnávání mezi kraji využít spíše podíl nově přijatých žáků stavebních oborů na celkovém počtu nově přijatých žáků (obr. 2.5).

V roce 2016 bylo v České republice přijato do 1. ročníků středních škol (bez nástavbového studia) 4 283 žáků do stavebních oborů, což představuje 4,3 % všech nově přijatých žáků. V jednotlivých krajích je však podíl nově přijatých žáků do stavebních oborů po ZŠ velmi odlišný. Například v Olomouckém kraji do stavebních oborů vstupují jen 3,1 % žáků ze základních škol. Nižší podíly vykazují také Plzeňský kraj a Hlavní město Praha (3,2 % a 3,4 %). Naopak v Kraji Vysočina a ve Zlínském i Moravskoslezském kraji je do stavebních oborů po základní škole přijato přes 5 % žáků.

Obr. 2.5: Podíl nově přijatých žáků v dané kategorii a skupině oborů na celkovém počtu žáků nově přijatých do oborů navazujících na ZŠ v roce 2016 v krajích (denní forma)



Podíl nově přijatých do **stavebních oborů s výučním listem** je nejvyšší v Ústeckém kraji (3,7 %), dále v Jihomoravském kraji a Kraji Vysočina (2,9 %) a nejnižší v Praze (1,2 %). Do **maturitních stavebních oborů** (bez nástaveb) je největší podíl žáků přijat ve Zlínském kraji (3,0 %) a v Kraji Vysočina (2,8 %), na druhé straně v Olomouckém kraji je to jen 1,1 % žáků.

Tab. 2.6: Počet nově přijatých žáků podle kategorie vzdělání v roce 2016 v krajích (denní forma)

Kraj	Kat. E,H		Kat. L0		Kat. M		Kat. K	Celkem (po ZŠ)	
	Sk. 36	Vše	Sk. 36	Vše	Sk. 36	Vše		Sk. 36	Vše
Hl. m. Praha	177	2 518	0	800	311	6 760	4 014	488	14 201
Středočeský kraj	227	3 020	0	403	120	3 463	2 173	347	9 142
Jihočeský kraj	149	1 936	0	360	134	2 644	1 347	283	6 328
Plzeňský kraj	99	1 711	0	358	72	2 210	1 007	171	5 323
Karlovarský kraj	73	958	0	114	46	1 079	513	119	2 736
Ústecký kraj	306	3 045	0	335	100	3 405	1 465	406	8 357
Liberecký kraj	94	1 365	0	179	87	1 655	663	181	3 893
Královéhradecký kraj	120	1 605	0	302	117	2 457	1 198	237	5 643
Pardubický kraj	111	1 610	0	314	97	2 080	1 046	208	5 105
Kraj Vysočina	137	1 523	0	301	129	1 713	1 067	266	4 653
Jihomoravský kraj	303	2 946	0	779	181	4 087	2 650	484	10 595
Olomoucký kraj	131	1 980	0	456	68	2 369	1 401	199	6 356
Zlínský kraj	132	1 475	0	528	174	2 335	1 470	306	5 832
Moravskoslezský kraj	312	3 594	0	776	276	4 574	2 396	588	11 446
ČR	2 371	29 286	0	6 005	1 912	40 831	22 410	4 283	99 610

Každoroční krajský přehled vývoje počtu a podílu žáků a absolventů podle kategorie vzdělání je umístěn na webových stránkách www.nuv.cz → v části [Vzdělávání a trh práce](#) → pod odkazy [Souhrn informací o všech krajích](#) nebo [Informace o jednotlivých krajích](#).

2.4 Přehled oborů vzdělání

Jak už bylo v předchozím textu několikrát zmíněno, velké **změny** se v posledních letech uskutečnily také **v oblasti soustavy oborů vzdělání**. Kurikulární reforma je spojena spíše s obsahovými proměnami přípravy a realizace vzdělávání, ovšem součástí těchto změn byla i **redukce počtu oborů vzdělání**. Nově vzniklé obory vzdělání jsou totiž šířeji koncipovány, aby umožnily absolventům širší uplatnitelnost a daly školám také možnost upravit si vzdělávací program o regionální prvek (promítnutí místních specifik trhu práce, požadavků zaměstnavatelů, provozních a technických podmínek školy apod.).

Kurikulární reforma probíhala několik let, kdy byly postupně během čtyř let vydávány nové rámcové vzdělávací programy a školy měly dvouletou lhůtu pro implementaci nových oborů do výuky prostřednictvím vytvoření vlastních školních vzdělávacích programů. Od roku 2012 už jsou všichni žáci přijímáni jen do nových oborů vzdělání.

Tabulka 2.7 obsahuje přehled počtu oborů, do kterých byli přijati žáci do 1. ročníků. Je zde zřejmý trend redukce oborů vzdělání ve středním odborném vzdělávání. V roce 2007 (ještě před kurikulární reformou) byli noví žáci přijati do 495 různých oborů vzdělání na středních školách, v roce 2016 už jen do 250.

Skupina oborů **36 Stavebnictví, geodézie a kartografie** je společně se strojírenskou skupinou oborů charakteristická největším počtem různých oborů vzdělání. V roce 2016 byli žáci přijati do 26 různých stavebních oborů vzdělání, z toho 8 tvořily méně náročné obory s výučním listem kategorie E a dalších 12 klasické obory s výučním listem kategorie H. Další 4 obory jsou klasické odborné s maturitou kategorie M a 2 patří do nástavbového studia. Pro srovnání, v roce 2007 byli žáci přijati do 32 různých stavebních oborů vzdělání středních škol.

Tab. 2.7: Vývoj počtu oborů vzdělání, do kterých byli v daném roce přijati žáci do 1. ročníku denního studia

Kategorie	Sk. 36 Stavebnictví, geodézie a kartog.				Celkem			
	2002	2007	2012	2016	2002	2007	2012	2016
Všechny	40	32	26	26	579	495	243	250
E	15	10	9	8	67	56	33	32
H	16	14	12	12	151	113	71	75
M	7	6	3	4	213	210	71	75
L5	2	2	2	2	52	30	23	22

Přehled stavebních oborů realizovaných ve školním roce 2015/16 na středních školách včetně počtu žáků v jednotlivých ročnících najdete v tabulce 2.8.

Tab. 2.8: Přehled oborů vzdělání s počtem žáků a absolventů v roce 2015/16 v denní formě vzdělání

Kategorie a obor vzdělání		1. roč.	2. roč.	3. roč.	4. roč.	Absolventi	Nově přijatí
Kategorie E		640	460	363	0	352	548
3651E01	Dlaždičské práce	2	2	3	0	0	1
3655E01	Klempířské práce ve stav.	1	13	2	0	7	1
3657E01	Malířské a natěr.práce	170	100	107	0	85	136
3659E01	Podlahářské práce	19	10	13	0	11	17
3662E01	Sklenářské práce	4	7	4	0	3	3
3664E01	Tesařské práce	29	24	26	0	35	27
3667E01	Zednické práce	300	234	204	0	178	273
3667E02	Stavební práce	115	70	0	0	31	90
3669E01	Pokrývačské práce	0	0	4	0	2	0
Kategorie H		2 021	1 701	1 882	0	1 654	1 823
3652H01	Instalatér	962	825	881	0	788	898
3652H02	Mechanik plynových zař.	31	36	40	0	34	31
3654H01	Kameník	7	2	4	0	5	5
3656H01	Kominík	68	74	83	0	62	61
3659H01	Podlahář	36	20	17	0	15	31
3662H01	Sklenář	3	2	2	0	0	3
3664H01	Tesař	208	223	269	0	262	191
3665H01	Vodař	9	2	6	0	3	7
3666H01	Montér suchých staveb	57	57	45	0	33	51
3667H01	Zedník	616	430	508	0	424	526
3667H02	Kamnář	5	3	1	0	6	5
3669H01	Pokrývač	19	27	26	0	22	14
Kategorie M		1 981	1 756	1 823	1 804	1 435	1 912
3643M01	Stavební materiály	5	5	7	12	0	3
3645M01	Technická zařízení budov	136	91	114	105	99	129
3646M01	Geodézie a katastr nem.	120	133	134	106	50	113
3647M01	Stavebnictví	1 720	1 527	1 568	1 581	1 286	1 667
Kategorie L5		194	166	0	0	49	189
3644L51	Stavební provoz	163	145	0	0	49	160
3645L52	Technik plyn.zařízení	31	21	0	0	0	29

2.5 Přehled středních škol

S klesajícím počtem žáků bylo nutné optimalizovat také síť středních škol. Zatímco v roce 2002 přijalo žáky do 1. ročníků 1571 středních škol, z toho 195 do některého ze stavebních oborů, v roce 2016 byl celkový počet škol (s alespoň jedním přijatým žákem) 1302, z toho 161 se stavebními obory. Podrobnější počty škol, které přijaly žáky do 1. ročníku oborů středních škol, a to v detailu, o jakou kategorii vzdělání se jednalo, jsou uvedeny v tabulkách 2.9 a 2.10 (ve druhé z nich v členění podle krajů).

Tab. 2.9: Počet škol, které v daných letech přijaly ke studiu žáky do oborů v denní formě vzdělání

Rok	Sk. 36 Stavebnictví, geod. a kart.					Celkem				
	Všechny	E	H	M	L5	Všechny	E	H	M	L5
2002	195	78	110	58	25	1 571	195	546	767	344
2007	178	72	105	63	17	1 444	162	474	807	331
2016	161	61	94	49	13	1 302	160	445	709	239

Tab. 2.10: Počet škol, které v roce 2016 přijaly ke studiu žáky do oborů v denní formě vzdělání

Kraj	Sk. 36 Stavebnictví, geod. a kart.					Celkem				
	Všechny	E	H	M	L5	Všechny	E	H	M	L5
Hl. m. Praha	6	3	2	4	2	184	12	33	89	25
Středočeský kraj	24	5	16	5	0	149	21	53	77	26
Jihočeský kraj	13	4	9	4	1	90	10	34	51	17
Plzeňský kraj	7	2	4	1	1	55	7	21	31	13
Karlovarský kraj	4	2	3	4	0	38	8	18	22	5
Ústecký kraj	16	10	9	4	1	95	21	37	54	17
Liberecký kraj	6	3	3	1	0	48	6	15	33	8
Královéhradecký kraj	10	4	5	2	0	83	8	29	47	12
Pardubický kraj	9	2	6	3	1	74	4	31	40	13
Kraj Vysočina	8	3	6	4	2	62	9	27	34	15
Jihomoravský kraj	15	6	8	3	2	126	13	43	68	24
Olomoucký kraj	12	4	7	5	1	95	15	30	46	20
Zlínský kraj	14	5	7	3	1	67	11	29	39	18
Moravskoslezský kraj	17	8	9	6	1	136	15	45	78	26
ČR	161	61	94	49	13	1 302	160	445	709	239

Pokud Vás více zajímají změny ve struktuře středních škol a oborů vzdělání, doporučujeme vyhledat si publikaci SKÁCELOVÁ, P., VOJTĚCH, J.: *Analýza realizované vzdělávací nabídky středních škol ve školních rocích 1998/99, 2003/04 a 2008/09*. Praha: NÚOV, 2010. 48 stran, dostupnou na <http://www.infoabsolvent.cz/Temata/PublikaceAbsolventi?Stranka=9-0-47>.

3. Nezaměstnanost absolventů škol na trhu práce

Nezaměstnanost absolventů škol patří k důležitým ukazatelům, které názorně vypovídají o uplatnitelnosti absolventů škol, ale i o zájmu a potřebách zaměstnavatelů. Tento ukazatel totiž umožňuje srovnávat situaci absolventů jak v čase, tak mezi jednotlivými druhy vzdělání. Míra nezaměstnanosti absolventů škol vyjadřuje, kolik procent absolventů zůstalo bez zaměstnání a přihlásilo se do evidence na úřadu práce. Uváděné hodnoty vycházejí z poměru počtu absolventů v posledním ukončeném školním roce a počtu evidovaných nezaměstnaných v nich. Míra nezaměstnanosti absolventů se vztahuje vždy k datu 30. dubna daného roku.

3.1 Nezaměstnanost absolventů škol podle kategorie vzdělání

Míra nezaměstnanosti absolventů je velmi citlivá na ekonomický vývoj. V letech 2003–2008 se vlivem příznivé hospodářské situace nezaměstnanost absolventů snížila na minimální hodnoty. Mezi lety 2008 a 2010 se míra nezaměstnanosti absolventů začala vlivem ekonomické krize zvyšovat, aby v následujících dvou letech 2011–2012 zase postupně klesala. Nepříznivý vývoj ekonomiky, který vyústil v druhou hospodářskou recesi, kdy 6 čtvrtletí po sobě ekonomika klesala, způsobil opětovné zvýšení **míry nezaměstnanosti absolventů škol v dubnu 2013 na nové maximum. V roce 2014 se však situace na trhu práce stabilizovala**, ekonomika začala růst a nezaměstnanost absolventů škol opět v porovnání s předchozím rokem klesla. **Pokles pokračoval i v dalším období, v roce 2016 dosahovala míra nezaměstnanosti absolventů dokonce nižších hodnot než v roce 2012.**

Nejvyšší míra nezaměstnanosti byla i v roce 2016 zaznamenána tradičně u absolventů s výučním listem (kategorie E; 16,0 %; kategorie H; 9,1 %) a u absolventů nástavbového vzdělání (kategorie L5; 10,6 %), nicméně i ve srovnání s předchozím rokem došlo u těchto

kategorií k výraznému poklesu. **Nejnižší hodnoty nezaměstnanosti** pak vykazují absolventi oborů s maturitou bez odborného výcviku (kategorie M; 7,5 %) a vyšších odborných škol (kategorie N; 5,2 %), i zde došlo ke snížení měr nezaměstnanosti absolventů ve srovnání s rokem 2015. Ve středu škály jsou pak absolventi maturitních oborů s odborným výcvikem (kategorie L0), jejichž nezaměstnanost dosáhla v roce 2016 10,6 %. **Ve všech uvedených kategoriích vzdělání dosahuje nezaměstnanost absolventů škol v roce 2016 nižších hodnot než v roce 2012.**

► Stavebnictví

Absolventi skupiny oborů 36 Stavebnictví, geodézie a kartografie vykazují dlouhodobě mírně nadprůměrné hodnoty nezaměstnanosti v kategoriích vzdělání s výučním listem (E+H), naopak u kategorie M je míra nezaměstnanosti absolventů škol mírně pod průměrem. Vývoj míry nezaměstnanosti absolventů stavebních oborů kopíruje trendy a časový vývoj nezaměstnanosti absolventů škol obecně. Vývoj nezaměstnanosti absolventů škol za posledních 6 let v jednotlivých kategoriích a ve skupině oborů 36 Stavebnictví, geodézie a kartografie je znázorněn v grafech na obrázcích 3.1 až 3.4.

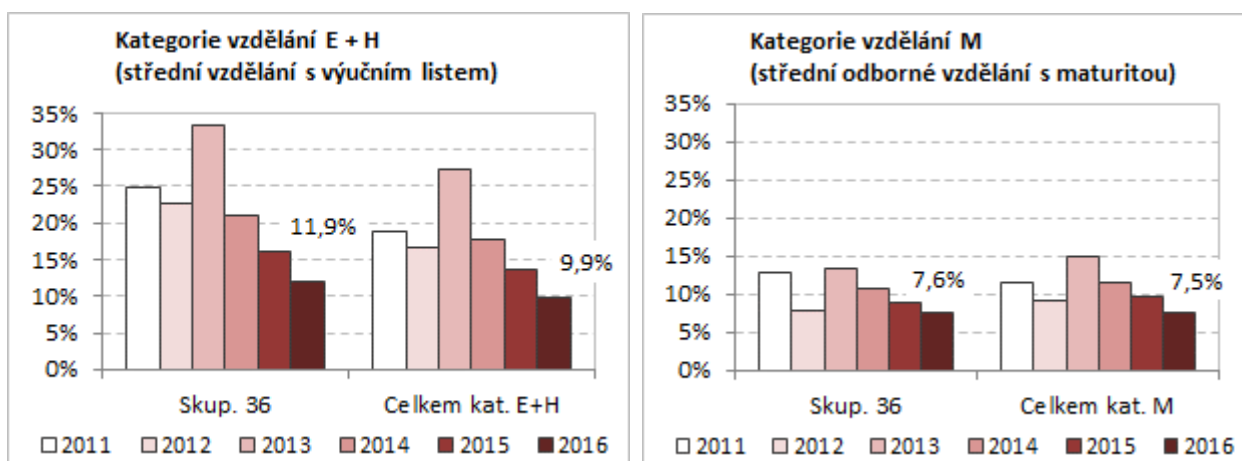
Tab. 3.1: Nezaměstnanost absolventů škol podle kategorie v letech 2013–2016

Kat.	Rok	Skup. 36 Stavebnictví, geodézie a kartografie			Celkem
		Počet absolventů	Počet nezam. abs.	Míra nezaměstnanosti abs.	Míra nezaměstnanosti abs.
E+H	2013	2968	990	33,4%	27,4%
	2014	2872	607	21,1%	17,8%
	2015	2622	421	16,1%	13,7%
	2016	2397	286	11,9%	9,9%
M	2013	2332	312	13,4%	14,8%
	2014	2309	250	10,8%	11,6%
	2015	2060	184	8,9%	9,6%
	2016	1742	132	7,6%	7,5%
L5	2013	99	28	28,3%	29,6%
	2014	82	8	9,8%	18,5%
	2015	79	6	7,6%	15,2%
	2016	80	7	8,8%	10,6%
N	2013	50	7	14,0%	11,9%
	2014	46	2	4,3%	10,2%
	2015	31	5	16,1%	7,5%
	2016	64	7	10,9%	5,2%

Stavební výroba v období krize čelila výraznému útlumu, což se také odrazilo na nezaměstnanosti absolventů oborů středního vzdělání s výučním listem, jejíž hodnoty se pohybovaly na nadprůměrné úrovni. **Absolventi stavebních oborů s výučním listem** dlouhodobě vykazují vyšší míru nezaměstnanosti, než je průměr v této kategorii vzdělání. Jednou z příčin je také skutečnost, že odvětví stavebnictví je charakteristické zaměstnáváním levné pracovní síly ze zahraničí a zaměstnáváním pracovníků načerno. V roce 2016 byla míra nezaměstnanosti absolventů stavebních oborů s výučním listem **11,9 %**.

Naopak **absolventi stavebních maturitních oborů kategorie M** mají nezaměstnanost dlouhodobě mírně podprůměrnou. Pouze v roce 2016 činila **7,6 %**, což bylo mírně nad úrovní průměru 7,5 %.

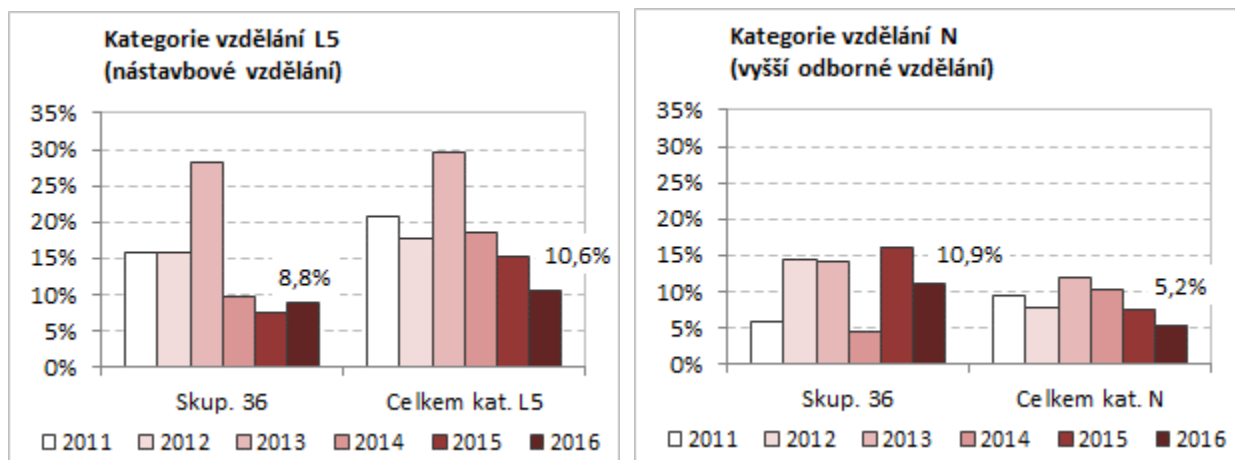
Obr. 3.1 a 3.2: Míra nezaměstnanosti absolventů s výučním listem a absolventů s maturitní zkouškou v letech 2011–2016



Míra nezaměstnanosti absolventů stavebních oborů **nástavbového studia** je **podprůměrná**.² V roce 2016 míra nezaměstnanosti maturantů kategorie L5 činila 10,6 %, ve stavebních oborech pak **8,8 %**.

Nadprůměrnou nezaměstnanost absolventů škol v rámci kategorie vykazují také absolventi skupiny oborů **vyšších odborných škol**. V roce 2016 se jejich míra nezaměstnanosti pohybovala na úrovni **10,9 %**.

Obr. 3.3 a 3.4: Míra nezaměstnanosti absolventů nástavbového studia a studia VOŠ v letech 2011–2016



Pro další informace, souhrny i metodologii k tématu nezaměstnanosti absolventů škol doporučujeme podívat se na stránky www.infoabsolvent.cz → do části **Absolventi a trh práce** → v záložce **Nezaměstnanost** pod nadpisem → **Nezaměstnanost absolventů škol**. Najdete zde informace o nezaměstnanosti absolventů škol podle jednotlivých kategorií i skupin oborů vzdělání, včetně jejich porovnání.

Výchozí publikace: Úlovec, M.: *Nezaměstnanost absolventů škol se středním a vyšším odborným vzděláním – 2015*. Praha: NÚV, 2015. 48 stran, dostupné na <http://www.infoabsolvent.cz/Temata/PublikaceAbsolventi?Stranka=9-0-126>.

² Při hodnocení je nutné brát v úvahu nízký počet absolventů.

3.2 Nezaměstnanost absolventů škol podle oboru vzdělání

V tabulce 3.2 jsou uvedeny míry nezaměstnanosti absolventů škol v roce 2014 a 2016 podle jednotlivých oborů vzdělání.

Tab. 3.2: Míra nezaměstnanosti absolventů škol podle oborů v letech 2014 a 2016

Obor	Název oboru	2014			2016		
		ABS	NZ	MIRA NZ	ABS	NZ	MIRA NZ
3662H01	Sklenář	1	0	0,0%	-	-	-
3655E01	Klempířské práce ve stavebnictví	13	2	15,4%	4	0	0,0%
3659E01	Podlahářské práce	16	7	43,8%	10	0	0,0%
3654H01	Kameník	8	0	0,0%	2	0	0,0%
3665H01	Vodař	7	1	14,3%	4	0	0,0%
3652H02	Mechanik plynových zařízení	35	5	14,3%	53	3	5,7%
3656H01	Kominík	63	5	7,9%	107	7	6,5%
3664H01	Tesař	356	73	20,5%	356	35	9,8%
3652H01	Instalatér	1035	160	15,5%	874	87	10,0%
3659H01	Podlahář	40	11	27,5%	18	2	11,1%
3667H01	Zedník	721	176	24,4%	481	61	12,7%
3664E01	Tesařské práce	49	8	16,3%	37	5	13,5%
3666H01	Montér suchých staveb	38	5	13,2%	77	11	14,3%
3667E01	Zednické práce	243	75	30,9%	192	33	17,2%
3657E01	Maličské a natěračské práce	133	34	25,6%	109	20	18,3%
3669H01	Pokrývač	40	11	27,5%	25	5	20,0%
3667E02	Stavební práce	57	30	52,6%	34	7	20,6%
3662E01	Sklenářské práce	-	-	-	3	1	33,3%
3669E01	Pokrývačské práce	11	4	36,4%	2	1	50,0%
3667H02	Kamnář	6	0	0,0%	4	2	50,0%
3651E01	Dlaždičské práce	-	-	-	5	3	60,0%
3646M01	Geodézie a katastr nemovitostí	116	15	12,9%	118	7	5,9%
3647M01	Stavebnictví	1944	210	10,8%	1466	110	7,5%
3645M01	Technická zařízení budov	228	24	10,5%	148	14	9,5%
3643M01	Stavební materiály	21	1	4,8%	10	1	10,0%
3645L52	Technik plyn. zařízení a tepel. soustav	10	0	0,0%	6	0	0,0%
3644L51	Stavební provoz	72	8	11,1%	74	7	9,5%

Pozn.: ABS – počet absolventů v předchozím školním roce; NZ – počet evidovaných nezaměstnaných absolventů; MIRA NZ – míra nezaměstnanosti absolventů škol k 30. dubnu.

Některé obory však vykazují malé množství absolventů, v takových případech může být míra jejich nezaměstnanosti nevyhovující.

Mezi obory s nižší mírou nezaměstnanosti absolventů ve skupině Stavebnictví, geodézie a kartografie patří učební obory Mechanik plynových zařízení, Kominík a Tesař nebo maturitní obory Geodézie a katastr nemovitostí a Stavebnictví. Vyšší míru nezaměstnanosti mezi stavebními obory vykazují v současnosti zejména méně náročné učební obory kategorie E.

Nezaměstnanost absolventů škol podle jednotlivých oborů si můžete vyhledat také na webové stránce <http://www.infoabsolvent.cz/Temata/ClanekAbsolventi/5-1-02>.

3.3 Nezaměstnanost absolventů škol v krajích

Národní ústav pro vzdělávání každoročně zpracovává reporty o nezaměstnanosti absolventů škol pro jednotlivé kraje. Pro každý kraj je zpracováván dlouhodobější vývoj nezaměstnanosti absolventů podle kategorií, včetně srovnání se situací v České republice.

Nechybějí zde ani aktuální míry nezaměstnanosti absolventů v kraji v členění podle skupin oborů vzdělání. Kromě toho je k dispozici také zpráva za Českou republiku, ve které jsou hodnoty nezaměstnanosti absolventů v krajích navzájem porovnány. Tyto materiály jsou veřejně dostupné na webových stránkách www.nuv.cz → v části [Vzdělávání a trh práce](#) → pod odkazy [Souhrn informací o všech krajích](#) nebo [Informace o jednotlivých krajích](#).

4. Přejít absolventů škol na vysoké a vyšší odborné školy

Absolventi středních škol, kteří získají maturitní vzdělání, mohou dále pokračovat v terciárním studiu, a to na vyšších odborných či vysokých školách. Jaký podíl absolventů se však do dalšího studia hlásí a kolik je jich přijato? Tyto informace je možné získat z vysokoškolských matrik. V následující kapitole se údaje vztahují pouze k uchazečům, kteří se hlásí ke studiu na vyšší odborné a vysoké školy bezprostředně po ukončení střední školy.

4.1 Přihlašování absolventů s maturitou na vyšší odborné a vysoké školy

S rostoucími kapacitami vysokých škol v minulých letech narůstaly i počty přihlášených a přijatých absolventů oborů středních škol (včetně nástavbového vzdělávání). V posledních letech se však počty přihlášených pomalu snižují vlivem klesající demografické křivky. Podíly absolventů středních škol hlásících se a přijatých do terciárního vzdělávání se však poměrně stabilizovaly.

Podíl absolventů středních škol hlásících se ke studiu na vysoké škole se v letech 2009–2013 pohyboval na úrovni 80 %. K vysokoškolskému studiu bylo ve stejném období přijato 63–65 % všech absolventů středních škol. U vyšších odborných škol se zájem a úspěšnost absolventů při přijímání také ustálily. O studium na vyšší odborné škole v daném období projevilo zájem 11 % absolventů středních škol a přijato jich bylo 9 %.

Nejčastěji se ke studiu na vyšších odborných či vysokých školách hlásí maturanti z gymnázií (téměř všichni) a lyceí (93 %), pak absolventi z klasických maturitních oborů kategorie M (72 %), následují absolventi oborů s maturitou a odborným výcvikem (kategorie L0; 35 %) a nástavbových oborů (37 %). Jejich úspěšnost při přijímacím řízení na vyšší odborné a vysoké školy se dohromady pohybuje v rozmezí 73–94 %. V přihlašování do studia na VŠ a VOŠ však existují rozdíly nejen mezi kategoriemi, ale i skupinami oborů vzdělání.

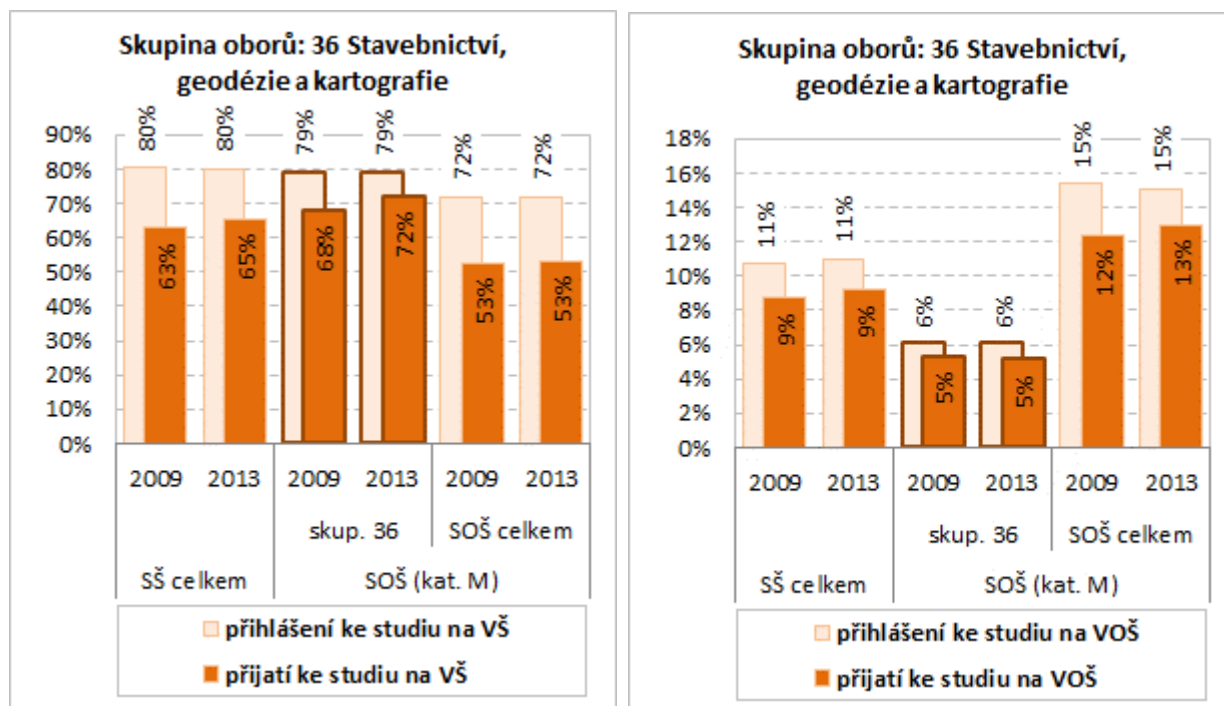
Absolventi oborů **kategorie M** ze skupiny oborů **36 Stavebnictví, geodézie a kartografie** se v roce 2013 po ukončení střední školy přihlásili k dalšímu studiu na vysoké či vyšší odborné škole a zároveň se dostavili k přijímacím zkouškám v **83 %** případů, z toho se na vyšší odborné školy hlásilo **6 %** absolventů a ke studiu na vysoké škole **79 %** absolventů.³ Podíl přihlášených absolventů stavebních oborů vzdělání ke studiu na vysoké či vyšší odborné školy se v období 2010–2013 téměř nezměnil, stejně jako se nezměnil podíl absolventů kategorie M (středních odborných škol) hlásících se na VŠ a VOŠ.

Absolventi stavebních maturitních oborů kategorie M se vyznačují také **vysokou mírou úspěšnosti při přijímání** na vysoké a vyšší odborné školy. V roce 2012/13 bylo nakonec **přijato** ke studiu na vysoké či vyšší odborné školy celkem **76 %** všech **maturantů**

³ Někteří absolventi se současně hlásili na vyšší odborné školy i na vysoké školy. Proto součet absolventů hlásících se do terciárního studia neodpovídá pouhému součtu absolventů hlásících se zvlášť na VOŠ a absolventů hlásících se na VŠ.

stavebních oborů středních odborných škol. Na vyšší odborné školy je přijato 5 % maturantů a ke studiu na vysoké školy 72 %. Úspěšnost absolventů stavebních maturitních oborů při přijímání na vysoké a vyšší odborné školy je dána i tím, že se tyto absolventi velmi často hlásí ke studiu technických oborů, kde se velice často nekonají přijímací zkoušky.

Obr. 4.1 a 4.2: Podíl přihlášených a přijatých absolventů SŠ hlásících se na vysoké a vyšší odborné školy



Vzhledem k více odborně zaměřenému studiu na středních školách si **absolventi stavebních oborů většinou vybírají obory obdobného zaměření jako ty, které absolvovali na střední škole**. Ze všech absolventů stavebních oborů kategorie M přijatých na vysoké školy je jich 75 % přijato do programů skupiny Stavebnictví, geodézie a kartografie, dalších 10 % pak do programů Speciálních a interdisciplinárních oborů a 7 % na Architekturu. Absolventi, kteří jsou přijati ke studiu na vyšších odborných školách, také upřednostňují obory skupiny Stavebnictví, geodézie a kartografie (61 %), další třetina je přijata do skupiny oborů Podnikání v oborech (viz tab. 4.1).

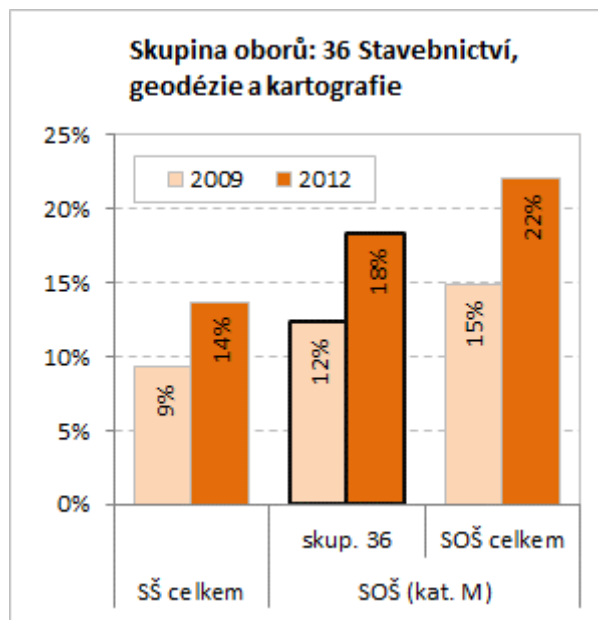
Tab. 4.1: Nejčastější obory, do kterých jsou maturanti stavebních oborů přijati

Do jakých oborů vzdělání jsou absolventi nejčastěji přijati?		36 Stavebnictví, geod. a kart.	
		kat. M	
		2009	2013
Přechod na VŠ	36 Stavebnictví, geodézie, kartografie	71% (1.)	75% (1.)
	35 Architektura	11% (2.)	7% (3.)
	39 Speciální interdisciplinární obory	8% (3.)	10% (2.)
Přechod na VOŠ	36 Stavebnictví, geodézie, kartografie	60% (1.)	61% (1.)
	33 Zpracování dřeva, výroba hudebních nástrojů	17% (2.)	
	64 Podnikání v oborech, odvětví		33% (2.)
	39 Speciální interdisciplinární obory		8% (3.)

4.2 Předčasné odchody z vysokých škol

K vysokoškolskému studiu je přijímáno stále více uchazečů. I přes zvyšující se šance na přijetí ke studiu však ne všichni z přijatých studium úspěšně ukončí. Proto se v této kapitole zaměříme na absolventy středních škol, kteří ke studiu nastoupili bezprostředně po složení maturitní zkoušky nebo v několika málo následujících letech, ale do dvou let již nejsou studenty žádné VŠ.

Obr. 4.3: Podíl absolventů, kteří začnou na vysoké škole studovat, ale do dvou let studia zanechají



Obecně lze konstatovat, že spolu se zvýšeným počtem studentů VŠ vzrostl také podíl těch, kteří VŠ studium ukončí předčasně. Absolventi **stavebních oborů kategorie M ukončí studium na vysoké škole do dvou let po maturitě přibližně v 18 % případů**, což je pod úrovní průměru, neboť podíl absolventů kategorie M neúspěšných na VŠ se pohybuje okolo 22 %.

Další informace, souhrny i metodologie k tématu přechodu absolventů škol do terciárního vzdělávání a jejich neúspěšnosti studia na vysokých školách jsou uvedeny na www.infoabsolvent.cz v sekci **Absolventi a trh práce** → v záložce **Vzdělávání a volba oboru** → v podkapitole **Přechod absolventů SŠ do terciéru**. Najdete zde porovnání úspěšnosti absolventů při přechodu na vyšší odborné a vysoké školy mezi jednotlivými skupinami oborů vzdělání, a to i podle kategorie vzdělání.

Informace v této kapitole vycházejí z publikací:

KUCHAŘ, P., VOJTĚCH, J., KLEŇHA, D.: *Přechod absolventů středních škol do terciárního vzdělávání – 2014*. Praha: NÚV, 2014. 75 stran, dostupné na <http://www.infoabsolvent.cz/Temata/PublikaceAbsolventi?Stranka=9-0-88>,

PIKÁLKOVÁ, S., VOJTĚCH, J., KLEŇHA, D.: *Úspěšnost absolventů středních škol ve vysokoškolském studiu, předčasné odchody ze vzdělávání – 2014*. Praha: NÚV, 2014. 58 stran, dostupné na <http://www.infoabsolvent.cz/Temata/PublikaceAbsolventi?Stranka=9-0-95>.

5. Shoda vzdělání a zaměstnání u absolventů

V této kapitole se podíváme na strukturu zaměstnanosti absolventů podle profesního členění. **Pojem absolvent zde přitom bude představovat mladého člověka ve věku 20 až 24 let.** Analyzované údaje vycházejí z Výběrového šetření pracovních sil, prováděného Českým statistickým úřadem. Na základě odborného porovnání dosaženého vzdělání a vykonávaného zaměstnání lze z těchto dat získat také strukturu zaměstnanosti absolventů podle toho, jak moc se jejich vzdělání blíží vykonávanému zaměstnání – jedná se o určení tzv. shody mezi vzděláním a vykonávaným zaměstnáním.

5.1 Zaměstnanost mladých absolventů podle seskupení povolání

V roce 2013 bylo zaměstnáno téměř 220 tisíc absolventů ve věku 20–24 let, z nich 14,9 tisíce tvořili absolventi stavebních oborů středního vzdělání. To znamená, že mezi zaměstnanými absolventy ve věku 20–24 let tvořili **6,8 %** ti, co absolvovali některý z **oborů vzdělání** skupiny **Stavebnictví, geodézie a kartografie**, ať už na úrovni vyučení, či maturity. Počet zaměstnaných absolventů stavebních oborů s výučním listem i s maturitou se od roku 2009 snížil. Celkově se mezi lety 2009 a 2013 snížil počet zaměstnaných absolventů (ve věku 20–24 let) stavebních oborů vzdělání o 7,8 tisíce, tj. o třetinu. Na snížení počtu zaměstnaných v tomto období měla kromě demografického poklesu počtu absolventů značný vliv i ekonomická krize, a tím ztíženější možnosti uplatnění absolventů na trhu práce.

V roce 2013 bylo zaměstnáno **93,7 tisíce vyučených absolventů ve věku 20–24 let**, z toho **8,2 tisíce (tj. 8,7 %)** z nich mělo vzdělání v některém **ze stavebních oborů**. Od roku 2009 počet pracujících absolventů s výučním listem klesl o více než 28,4 %, ovšem v případě pracujících absolventů **stavebních oborů s výučním listem** tento **pokles** činil dokonce **40,2 %**.

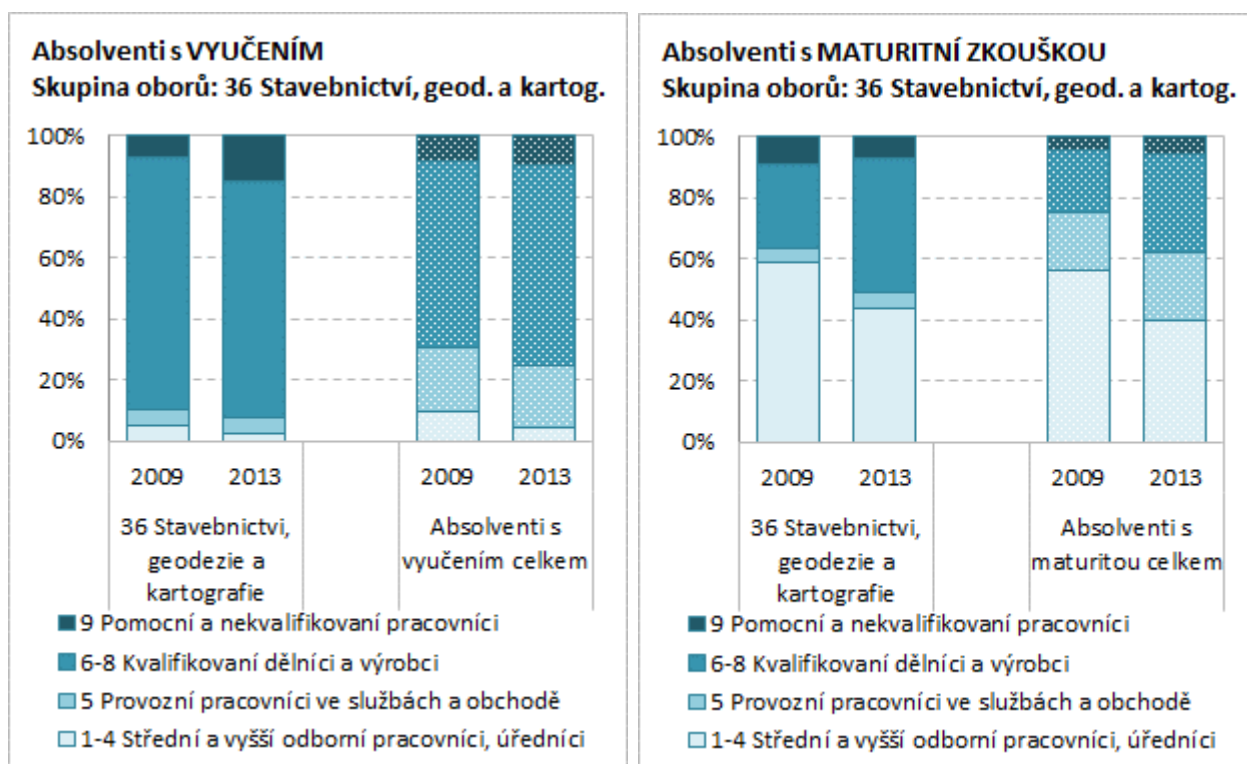
Zaměstnaných **absolventů s maturitou** (věk 20–24 let) bylo v roce 2013 **126,3 tisíce** a jejich počet od roku 2009 také klesl. Absolventů **stavebních oborů s maturitou** bylo zaměstnáno 6,7 tisíce, tvořili tedy **5,4 %** pracujících absolventů s maturitní zkouškou a jejich počet od roku 2009 **poklesl o 34,2 %**.

Tab. 5.1: Počet pracujících absolventů s vyučením a maturitou ve věku 20–24 let

Absolventi 20-24 let	Vyučení		Maturanti		Vyučení + maturanti	
	Skup. 36	Celkem	Skup. 36	Celkem	Skup. 36	Celkem
2009	13 635	130 818	9 025	153 673	22 661	284 491
2013	8 154	93 715	6 757	126 283	14 910	219 998
rozdíl	-5 481	-37 103	-2 269	-27 390	-7 750	-64 494
změna (%)	-40,2%	-28,4%	-25,1%	-17,8%	-34,2%	-22,7%

Absolventi **stavebních oborů s výučním listem** pracují v 77 % v profesích souhrnně označovaných jako Kvalifikovaní dělníci a výrobci, což správně odpovídá jejich úrovni i charakteru vzdělání. Absolventi **stavebních oborů s maturitní zkouškou** pak nejčastěji pracují ve skupinách profesí Střední a vyšší odborní pracovníci, úředníci (44 %), což také odpovídá typu jejich dosaženého vzdělání, neboť vzdělávání v oborech s maturitní zkouškou připravuje na povolání středních odborných pracovníků. Stejnou měrou jsou absolventi maturitních stavebních oborů zaměstnáni také jako Kvalifikovaní dělníci a výrobci (44 %).

Obr. 5.1 a 5.2: Struktura pracujících absolventů s vyučením a s maturitou ve věku 20–24 let z hlediska profesního členění



5.2 Shoda získaného vzdělání a vykonávaného zaměstnání

Na základě dosaženého vzdělání a vykonávaného zaměstnání došlo k rozdělení zaměstnaných do čtyř skupin – úplná shoda, částečná shoda, dílčí neshoda a hrubá neshoda. Pro posouzení toho, jaký podíl zaměstnaných absolventů pracuje zcela mimo svůj obor, je vypovídající právě hodnota hrubé neshody.

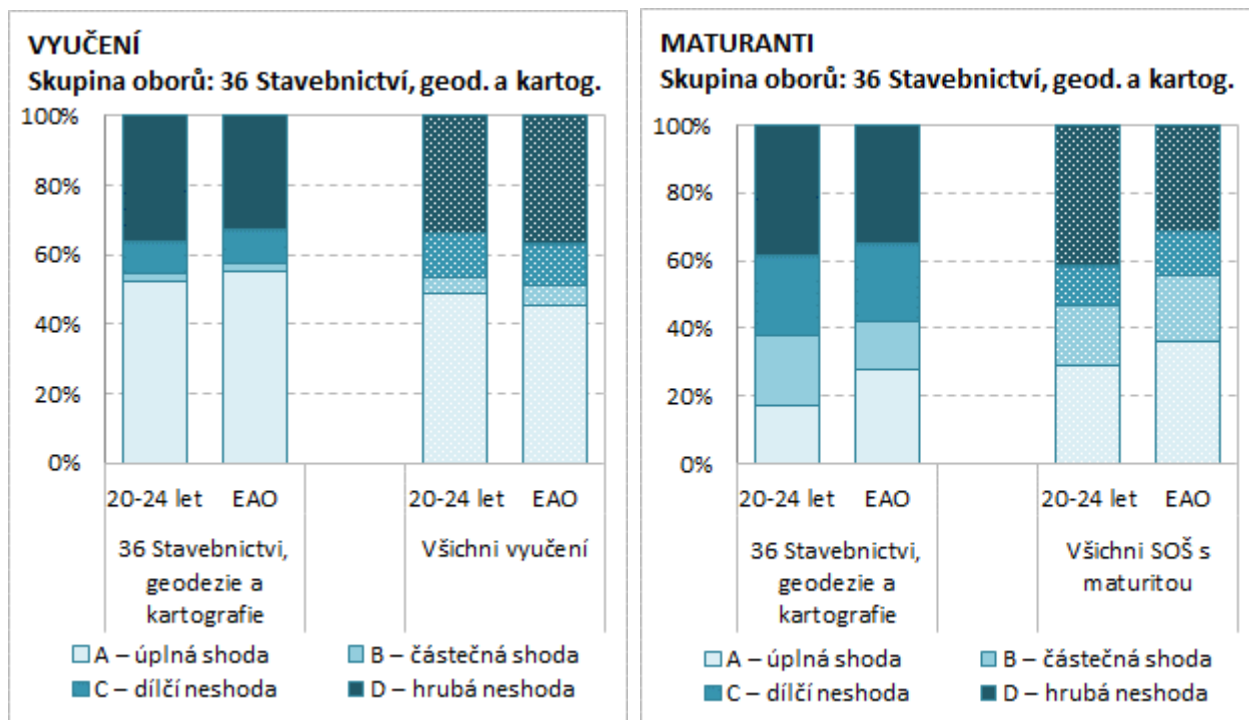
Vyučení celkem (bez věkového rozlišení) dosahují poměrně vysokých hodnot úplné shody (46 %), u absolventů ve věku 20–24 let je to téměř 49 %. Na druhou stranu je vysoký také podíl těch, kteří pracují v hrubé neshodě se svým získaným vzděláním (37 %, u absolventů 34 %).

Vyučení ze skupiny oborů Stavebnictví, geodézie a kartografie mají vysokou míru úplné shody (56 %), 20–24letí absolventi pak mírně nadprůměrnou míru (53 %). Na druhou stranu **hrubou neshodu** mezi získaným vzděláním a vykonávaným zaměstnáním vykazuje 32 % zaměstnaných vyučených ve stavebních oborech (bez rozlišení věku) a až 36 % absolventů (ve věku 20–24) stavebních oborů vzdělání s vyučením, což je více než průměr.

Ve stavebních oborech s výučním listem je tedy situace z hlediska **hodnocení uplatnitelnosti absolventů na základě shody** poměrně příznivá. Je zde vyšší podíl těch, co pracují v úplné shodě se svým vzděláním. **Mladí absolventi stavebních oborů s vyučením však vykazují vyšší míru neshody mezi získaným vzděláním a zaměstnáním, než je tomu v případě všech ekonomicky aktivních se vzděláním ve stavebních učebních oborech.** Tato situace koresponduje s nadprůměrnou nezaměstnaností absolventů stavebních oborů vzdělání s výučním listem.

Ve srovnání s předešlým šetřením v roce 2009 se **situace v oblasti shody mezi vzděláním a zaměstnáním u mladých absolventů stavebních oborů s výučním listem spíše zhoršila**. Stavebnictví je jedním z odvětví, které ekonomická krize zasáhla výrazněji a dlouhodoběji. Postupně se dokončovala započatá výstavba, následně však ubylo nově zahajované výstavby a vydaných stavebních povolení. V roce 2013 dosahovala míra nezaměstnanosti absolventů stavebních oborů vzdělání nejvyšších hodnot, v dalším období, s oživením ekonomiky a následně i stavebnictví, se míra nezaměstnanosti snižuje i u absolventů stavebních oborů vzdělání.

Obr. 5.3 a 5.4: Shoda získaného vzdělání a vykonávaného zaměstnání (v %, 2013)



Pozn.: EAO = ekonomicky aktivní obyvatelstvo; bližší označení kategorií (A – úplná shoda, B – částečná shoda, C – dílčí neshoda, D – hrubá neshoda) lze najít v níže uvedených odkazech.

Na **maturitní úrovni** se shoda mezi získaným vzděláním a vykonávaným zaměstnáním posuzuje obtížněji, protože klasické maturitní vzdělávání nesměřuje tak jednoznačně k uplatnění v konkrétních skupinách profesí, a tudíž jsou hranice pro určování shody volnější. Proto mezi maturanty na trhu práce najdeme více zastoupeny také ty, kteří pracují v částečně shodě či dílčí neshodě s vystudovaným oborem vzdělání, než je tomu u vyučených.

Zatímco u vyučených je míra shody mezi vzděláním a zaměstnáním nepatrně vyšší u absolventů než u zaměstnaných celkem, u maturantů je to naopak. V **úplné nebo částečné shodě** se svým vzděláním pracuje téměř 56 % maturantů bez rozlišení věku, ovšem u absolventů ve věku 20–24 let je to 47 %. Podobně mezi ekonomicky aktivním obyvatelstvem s maturitní zkouškou je 31 % těch, co spadají do kategorie **hrubá neshoda**, v případě absolventů ve věku 20–24 let je podíl těch, kteří pracují zcela mimo svůj obor, dokonce 41 %.

Tab. 5.2: Podíl absolventů, jejichž zaměstnání je zcela odlišné od získaného vzdělání

% hrubá neshoda	Vyučení (20-24 let)		Maturanti (20-24 let)	
	Skup. 36	Všichni vyučení	Skup. 36	Všichni maturanti
2009	41,6%	36,2%	29,3%	35,3%
2013	36,0%	33,7%	38,3%	41,4%

Ve skupině oborů 36 **Stavebnictví, geodézie a kartografie** dosahuje podíl **maturantů** (všech, bez věkového rozlišení), kteří pracují **v úplné nebo částečné shodě** s vystudovaným oborem, celkem 42 % (z toho 28 % v úplné shodě). Absolventi **stavebních oborů vzdělání s maturitou** (ve věku 20–24 let) pak **v úplné nebo částečné shodě** se získaným vzděláním pracují pouze v **38 %** případů. Konkrétněji, 17 % těchto absolventů pracuje v úplné shodě se svým vzděláním a 21 % v částečné shodě, dalších 24 % z nich je pak zaměstnáno alespoň v dílčí neshodě mezi vzděláním a zaměstnáním a **zcela mimo svůj obor** pracuje **38 %** těchto **absolventů**.

Uplatnění **absolventů stavebních oborů s maturitou lze** tedy z hlediska hodnocení shody získaného vzdělání a vykonávaného zaměstnání **označit za o něco méně příznivé než průměr**, kterého v těchto kategoriích dosahují maturanti OV jako celek. Mírně vyšší zastoupení absolventů stavebních oborů s maturitou lze vysledovat ve skupině dílčí neshoda. To znamená, že tito absolventi nacházejí uplatnění v široké škále jiných technických profesí, pro které sice nejsou přímo připravováni, ale kde dobře využijí část získaných kompetencí.

Další informace, souhrny i metodologii k tématu shody mezi získaným vzděláním a vykonávaným zaměstnáním jsou uvedeny na www.infoabsolvent.cz v sekci **Absolventi a trh práce** → v záložce **Využití vzdělání** → v podkapitole **Shoda vzdělání a zaměstnání**. Najdete zde porovnání shody mezi jednotlivými skupinami oborů vzdělání, a to pro kategorie zaměstnaných absolventů **ve věku 20–29 let** – zvláště pro **vyučené** a pro **maturanty**.

Informace v této kapitole vycházejí z publikací:

DOLEŽALOVÁ, G., VOJTĚCH, J.: *Shoda dosaženého vzdělání a vykonávaného zaměstnání – 2009*. Praha: NÚOV, 2010. 51 stran,

dostupné na <http://www.infoabsolvent.cz/Temata/PublikaceAbsolventi?Stranka=9-0-53> a

DOLEŽALOVÁ, G.: *Shoda dosaženého vzdělání a vykonávaného zaměstnání – 2013*.

Praha: NÚV, 2014. 40 stran,

dostupné na <http://www.infoabsolvent.cz/Temata/PublikaceAbsolventi?Stranka=9-0-99>.

6. Pohled absolventů škol na své uplatnění v oboru

Předchozí kapitola se věnovala posouzení shody mezi získaným vzděláním a vykonávaným zaměstnáním, které vycházelo z odborného porovnání údajů o vzdělání a o vykonávané profesi mezi zaměstnanými osobami. Teď se na podobnou problematiku podíváme z pohledu absolventů. Představíme si totiž některé výsledky dotazníkového šetření mezi absolventy stavebních oborů středních škol po třech letech od ukončení školy.

6.1 Uplatnění absolventů v oboru

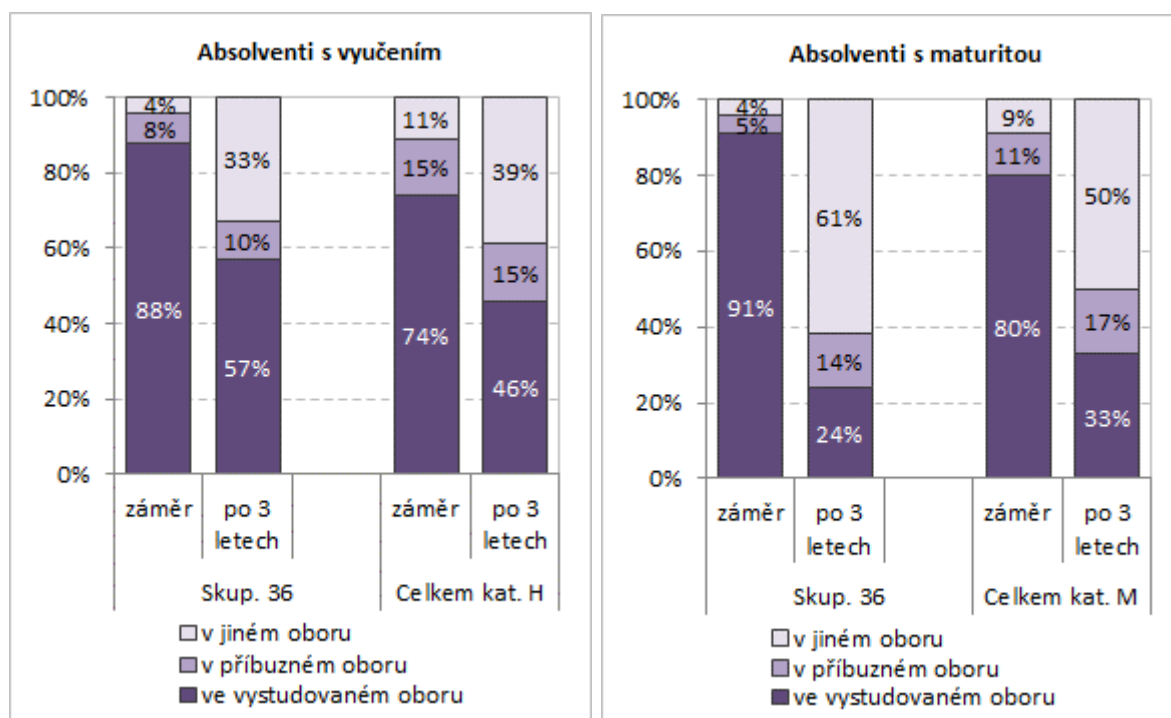
Absolventi byli dotazováni, zda chtěli na konci studia začít pracovat ve vystudovaném, nebo příbuzném oboru, nebo v úplně odlišném oboru vzdělání. Podobně také, zda v současnosti (po třech letech od absolvování) pracují ve vystudovaném, či příbuzném oboru, či v jiném

oboru. Posouzení, zda se jedná o zaměstnání mimo obor, je však subjektivní, protože každý absolvent má trochu jiné hranice toho, co je ještě práce v příbuzném oboru a co už je práce v jiném než vystudovaném oboru.

Z výsledků šetření je zřejmé, že zájem absolventů středních škol uplatnit se po ukončení studia ve vystudovaném oboru byl celkem vysoký. Absolventi v kategorii **středního vzdělání s výučním listem** projevili v závěru studia v **74 % zájem uplatnit se ve vystudovaném oboru**. Přibližně 15 % z nich předpokládalo, že si najde pracovní uplatnění v příbuzném oboru, a jen 11 % mělo v úmyslu odejít za prací do jiného oboru. U **absolventů stavebních oborů s výučním listem** byl záměr zůstat pracovat v oboru ještě vyšší, a to **88 %** (viz obr. 6.1).

S odstupem 3 let od ukončení studia se však podíl vyučených pracujících v oboru pohybuje na úrovni 46 %, u stavebních oborů pak 57 %. Podíl vyučených, kteří se uplatnili v jiném než vystudovaném oboru, dosáhl 39 %, u stavebních oborů pak jen 33 %. **Vyučení absolventi ve stavebnictví tedy po 3 letech z jedné třetiny pracují mimo obor, naopak dvě třetiny z nich pracují přímo ve vystudovaném nebo v příbuzném oboru.**

Obr. 6.1 a 6.2: Porovnání uplatnění v oboru – záměr na konci studia a skutečné uplatnění 3 roky od ukončení studia (v % odpovědí)



V kategorii **středního vzdělání s maturitní zkouškou** tvořil podíl budoucích absolventů, kteří měli v úmyslu zahájit pracovní dráhu ve vystudovaném oboru, dokonce 80 %. Přibližně 11 % se chtělo uplatnit v příbuzném oboru a jen 9 % přepokládalo, že odejdou do jiného oboru. V případě absolventů stavebních oborů s maturitní zkouškou byl podíl těch, kteří chtějí **pracovat v oboru či příbuzném oboru, 96 %**, což ukazuje na **velmi vysoký zájem o vystudované stavební profese**.

V případě absolventů s maturitou se **po 3 letech od ukončení studia** podíl **pracujících v oboru** pohybuje přibližně na úrovni 33 %, u stavebních oborů pak jen 24 %. Výsledný podíl absolventů, kteří se (v rámci sledovaného vzorku) uplatnili mimo svůj vystudovaný obor,

dosáhl 50 %, u stavebních oborů pak **61 %**, což ukazuje na **vysokou míru odchodu** do jiných než stavebních profesí. Je však třeba přihlížet k faktu, že přes 70 % absolventů stavebních oborů s maturitou pokračuje ve studiu na vysoké škole.

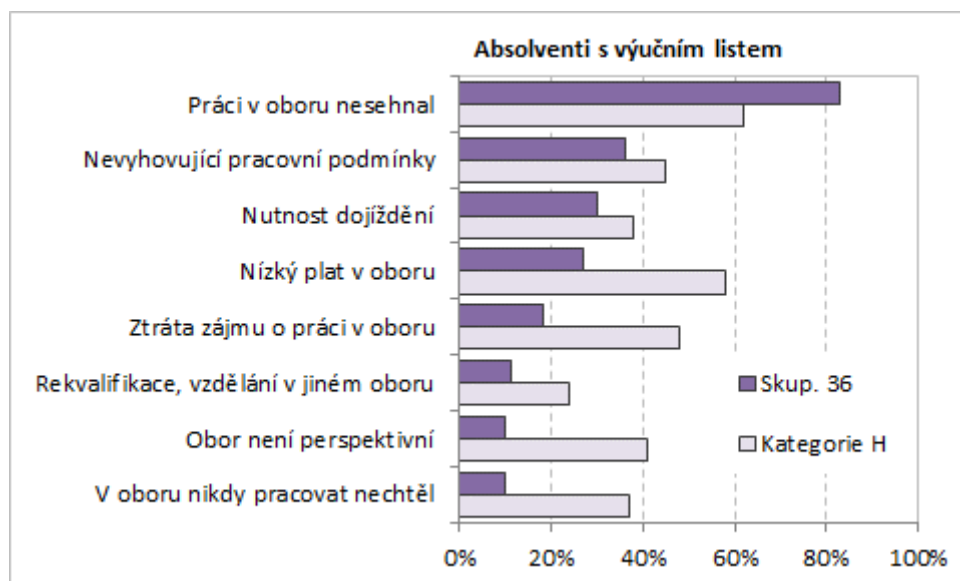
Mezi záměrem pracovat ve vystudovaném oboru a skutečnou situací na trhu práce je tedy velký rozdíl. Obecně **častěji zůstávají v oboru pracovat absolventi s výučním listem než absolventi s maturitou**. V případě stavebních oborů s maturitní zkouškou je navíc rozdíl mezi záměrem pracovat v oboru a skutečností velice výrazný a tito absolventi pracují zcela mimo obor častěji než absolventi jiných skupin oborů.

6.2 Důvody absolventů pro práci v jiném oboru

Ukázalo se, že vysoký podíl absolventů, kteří původně měli zájem pracovat ve svém oboru, nakonec pracuje v jiném nebo příbuzném oboru. Otázkou zůstává, co skutečně stojí za jejich rozhodnutím, proč někteří absolventi rezignují na svůj záměr uplatnit se v oboru a využít tak získanou kvalifikaci. Vzhledem k tomu, že příčin pro odchod do jiného oboru může být celá řada a mohou se vzájemně ovlivňovat a posilovat, měli absolventi při uvádění důvodů práce v jiném oboru možnost vybrat více odpovědí.

Mezi **vyučenými** absolventy ve skupině **36 Stavebnictví, geodézie a kartografie** je z pohledu absolventů nejběžnějším důvodem pro odchod do jiného oboru jednoznačně **problém se sehnáním práce** v oboru, který vyjádřilo 83 % oslovených absolventů této kombinace vzdělání, což je nejvíce ze všech vyučených absolventů. Jako další důvody označovali absolventi v menší míře také **nevyhovující pracovní podmínky** (36 %), **nutnost dojíždění** (30 %) a **nízké platové ohodnocení** (27 %). Naopak **ztrátu zájmu o práci v oboru** uvedlo jen 18 % vyučených absolventů se stavebním zaměřením, což je nejméně v porovnání s jinými zjišťovanými skupinami oborů. **Podle svého vyjádření tedy většina vyučených absolventů stavebních oborů (většinou zedníci) chce pracovat v oboru, ale nemůže najít vhodnou práci. To koresponduje i s vysokou nezaměstnaností absolventů těchto oborů s výučním listem.**

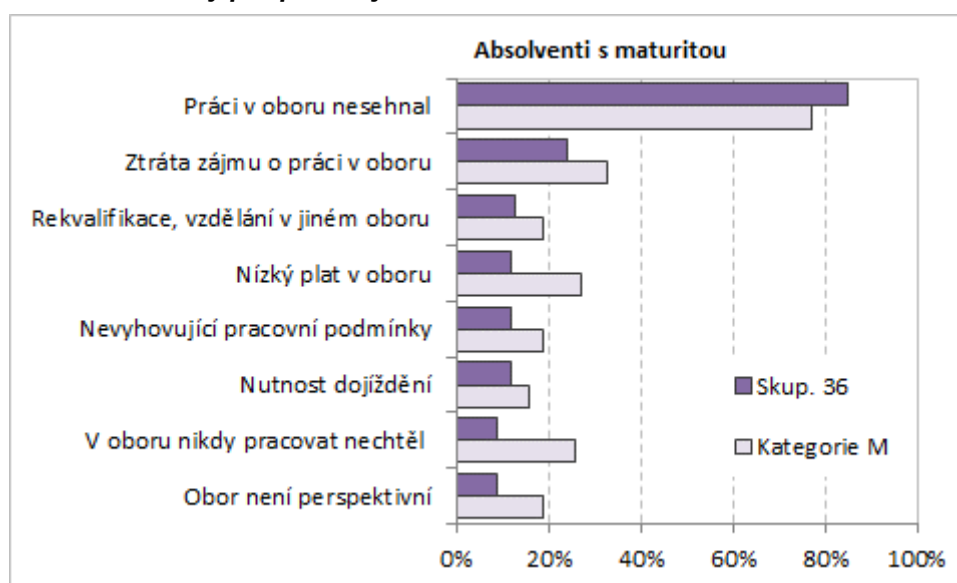
Obr. 6.3: Důvody pro práci v jiném oboru – absolventi s výučním listem



Pozn.: v % odpovědí rozhodně + spíše ano

U absolventů ve skupině **36 Stavebnictví, geodézie a kartografie** na maturitní úrovni je dominantním důvodem pro odchod do jiného oboru také **problém se získáním práce v oboru**. Tento důvod jako jednu z příčin odchodu za prací do jiného oboru uvedlo **83 %** dotázaných. Jedná se o nejvyšší procento zastoupení tohoto důvodu ve srovnání s absolventy ostatních sledovaných skupin oborů. Přitom míra nezaměstnanosti absolventů maturitních stavebních oborů je mírně nižší než průměrná nezaměstnanost maturantů. Můžeme proto jen předpokládat, že problémem není jen absolutní nedostatek míst v oboru, ale i získání pracovního uplatnění, které by splňovalo představy absolventů. Svoji roli tedy alespoň částečně hrají i další aspekty, jako nabídka pracovních míst v regionu, dojíždění, nevyhovující pracovní podmínky, nízký plat a další. Významným důvodem byla i **ztráta zájmu o práci v oboru** (24 %).

Obr. 6.4: Důvody pro práci v jiném oboru – absolventi s maturitou



Pozn.: v % odpovědí rozhodně + spíše ano

Další informace, souhrny i metodologii k tématu můžete najít v následujících publikacích:

TRHLÍKOVÁ, J.: *Přechod absolventů vyšších odborných škol do praxe a jejich uplatnění. Šetření názorů absolventů VOŠ tři roky po ukončení studia*. Praha: NÚV, 2014. 63 stran, dostupné na <http://www.infoabsolvent.cz/Temata/PublikaceAbsolventi?Stranka=9-0-98>.

TRHLÍKOVÁ, J.: *Využití kvalifikace absolventů středních škol na trhu práce. Zpráva ze šetření absolventů škol*. Praha: NÚV, 2013. 38 stran, dostupné na <http://www.infoabsolvent.cz/Temata/PublikaceAbsolventi?Stranka=9-0-74>.

Starší publikace věnované přechodu absolventů škol na trh práce, které vycházely z dotazníkového šetření absolventů škol v minulých letech, najdete na stránkách www.infoabsolvent.cz v sekci **Absolventi a trh práce** → v záložce **Publikace** → v podkapitole **Přechod absolventů ze škol na trh práce a do terciárního vzdělávání**.

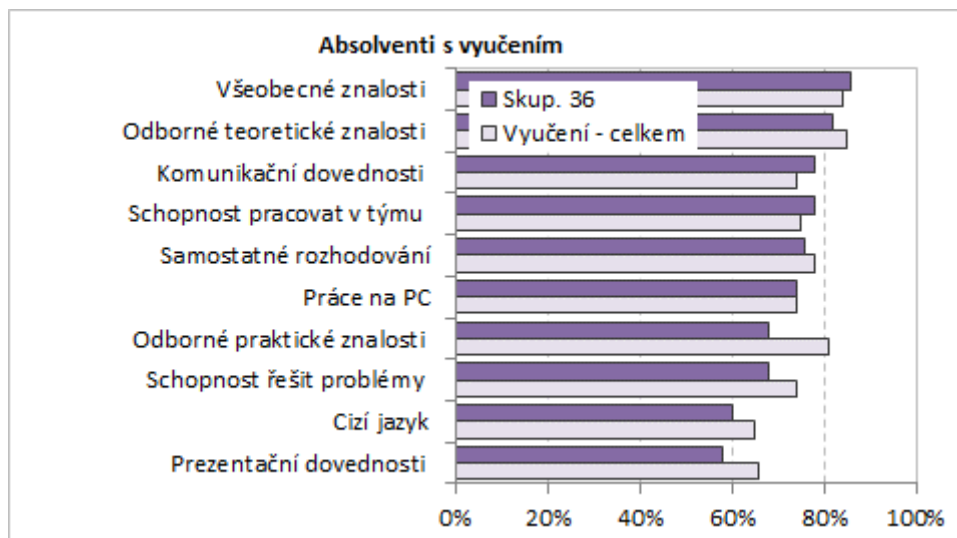
6.3 Hodnocení studia a získaných dovedností z pohledu absolventů

Na rozdíl od předchozích částí, ve kterých je zpracováno hodnocení uplatnění absolventů na trhu práce po třech letech od ukončení studia, je hodnocení v této podkapitole zpracováno z nové první etapy šetření (v roce 2015) absolventů škol, tj. těsně před ukončením studia. Hodnocení získaných kompetencí absolventů je tedy založeno na subjektivním posouzení

úrovně znalostí a dovedností **před vstupem na trh práce**, tj. spíše jak odpovídají očekáváním absolventů škol.

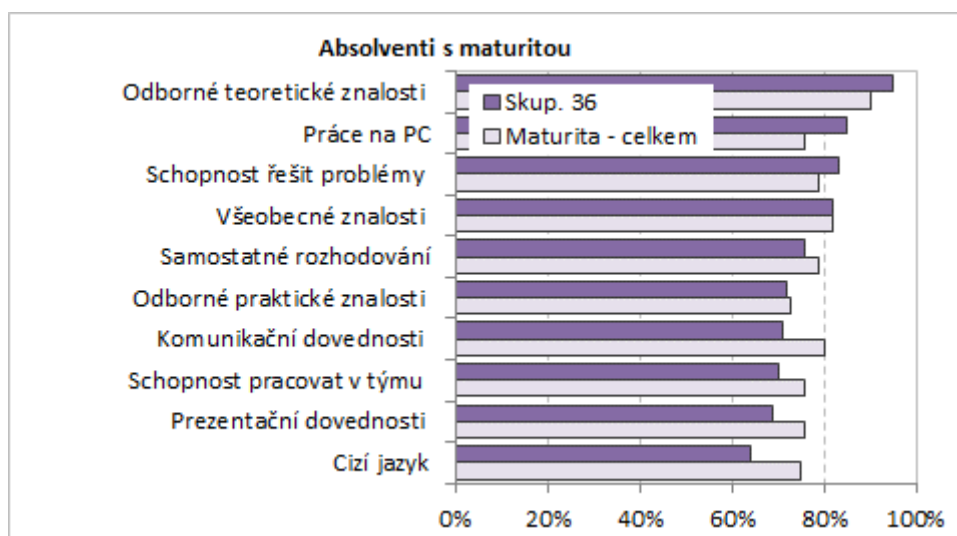
Ze získaných výsledků vyplývá, že celkovou úroveň školní přípravy na střední škole pozitivně hodnotí **78 % vyučených absolventů** a **87 % absolventů maturitních oborů vzdělání**. Pozitivně hodnotí zejména získané odborné teoretické znalosti a všeobecné znalosti.

Obr. 6.5: Hodnocení dovedností získaných na střední škole – absolventi s vyučným listem
(% odpovědí velmi dobře + spíše dobře, 2015)



Spokojenost s celkovou úrovní vzdělání vyučených absolventů stavebních oborů vzdělání je nižší, vyjádřilo ji 76 % dotázaných žáků **učebních oborů vzdělání** (oproti 78 % v průměru). Nejvíce jsou absolventi spokojeni se získanými všeobecnými i s odborně teoretickými znalostmi, dále s komunikačními dovednostmi a se schopností pracovat v týmu. Ve srovnání s průměrem za vyučené jsou absolventi strojírenských učebních oborů výrazně méně spokojeni se získanými odbornými praktickými znalostmi, se schopností řešit problémy, se získanými jazykovými znalostmi i prezentačními dovednostmi.

Obr. 6.6: Hodnocení dovedností získaných na střední škole – absolventi s maturitou
(% odpovědí velmi dobře + spíše dobře, 2015)



Absolventi **stavebních oborů na maturitní úrovni** až v 87 % hodnotí pozitivně celkovou úroveň vzdělání. Nadprůměrný je zde především podíl žáků spokojených s odbornými teoretickými znalostmi (95 % oproti 90 %), s dovedností práce na PC (85 % oproti 76 %) i se schopností řešit problémy (86 % oproti 83 %). Přibližně na úrovni průměru je pak spokojenost se všeobecnými znalostmi. Poměrně malá je zde ale spokojenost žáků se znalostmi cizího jazyka a dalšími klíčovými dovednostmi – prezentačními, týmové spolupráce i komunikačními.

Další informace, souhrny i metodologii k tématu můžete najít v následujících publikacích:

TRHLÍKOVÁ, J.: *Přechod absolventů středních škol na trh práce. I. etapa – šetření 2015. Srovnání vybraných skupin učebních a maturitních oborů*. Praha: NÚV, 2016. 55 stran, dostupné na <http://www.infoabsolvent.cz/Temata/PublikaceAbsolventi?Stranka=9-0-133>,

TRHLÍKOVÁ, J.: *Přechod absolventů středních škol na trh práce. I. etapa – šetření 2015. Profily vybraných skupin učebních a maturitních oborů*. Praha: NÚV, 2016. 55 stran, dostupné na <http://www.infoabsolvent.cz/Temata/PublikaceAbsolventi?Stranka=9-0-134>,

TRHLÍKOVÁ, J.: *Přechod absolventů středních škol na trh práce. I. etapa. Srovnání situace absolventů učebních a maturitních oborů*. Praha: NÚV, 2015. 53 stran, dostupné na <http://www.infoabsolvent.cz/Temata/PublikaceAbsolventi?Stranka=9-0-128>,

Stručné výtahy a souhrny k tématu přechodu absolventů na trh práce z pohledu samotných absolventů jsou uvedeny také na www.infoabsolvent.cz v sekci Absolventi a trh práce → v záložce **Využití vzdělání** → v podkapitole **Využívají absolventi škol své vzdělání?** nebo v záložce **Vzdělávání a volba oboru** → v podkapitolách **Volba a vztah k oboru** a **Hodnocení vzdělání** (informace o spokojenosti absolventů s výběrem oboru a se získanými kompetencemi).

7. Potřeby a názory zaměstnavatelů na připravenost absolventů škol

V této kapitole budou představeny dílčí výsledky z dotazníkového šetření mezi zaměstnavateli, ve kterém byly zjišťovány jejich personální potřeby, jejich názory na připravenost absolventů škol pro pracovní uplatnění či postoje k přijímání a nepřijímání absolventů škol. Uvedené výsledky se vztahují jen k těm zaměstnavatelům, jejichž působení souvisí převážně s výstavbou a stavebními činnostmi.

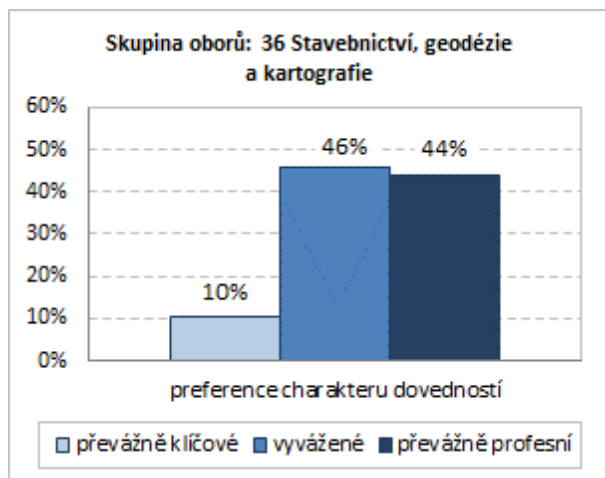
7.1 Požadované dovednosti u absolventů ze strany zaměstnavatelů

► Klíčové dovednosti, nebo odbornost?

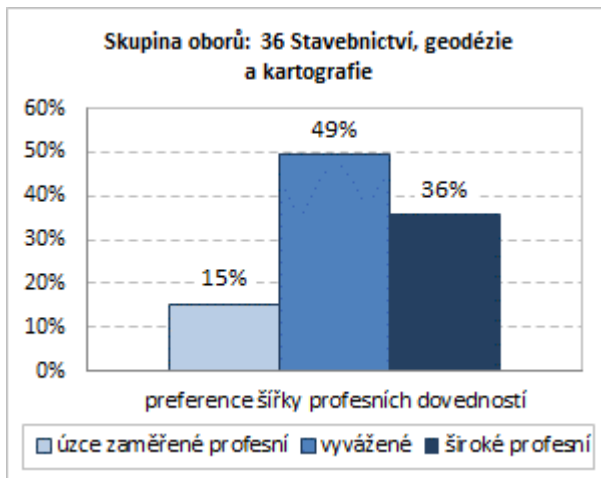
Pro plynulý přechod absolventů ze škol na trh práce je důležité, aby byli absolventi připraveni na to, jaké jsou požadavky a potřeby budoucích zaměstnavatelů, a jejich znalosti, schopnosti a dovednosti (tzv. kompetence) co nejvíce odpovídaly tomu, co od nich potenciální zaměstnavatelé očekávají. Kompetence lze přitom rozdělit na profesní a klíčové.

Profesní kompetence jsou úzce svázány s konkrétní odborností a jejich zvládnutí umožňuje, případně usnadňuje výkon určitých profesí či povolání. **Klíčové kompetence** jsou pojímány jako kombinace znalostí, dovedností a postojů, které všichni potřebují ke svému osobnímu naplnění a rozvoji, aktivnímu občanství, sociálnímu začlenění i pro pracovní život.

Obr. 7.1: Preference zaměstnavatelů mezi profesními a klíčovými dovednostmi při přijímání nových pracovníků



Obr. 7.2: Míra šířky profesního záběru vhodná u nových pracovníků vzhledem k důležitosti pro zaměstnavatele



Z výsledků šetření zaměstnavatelů vyplývá, že zaměstnavatelé v oblasti stavebnictví (skupiny oborů 36 Stavebnictví, geodézie a kartografie) **u zaměstnanců nejčastěji upřednostňují vyváženost mezi profesními a klíčovými dovednostmi**. Obecně s tím, jak získávají na významu kvalifikace přesahující jednotlivé profese a jak se mění i požadavky na práci, roste i důraz kladený na klíčové kompetence. Jejich zvládnutí přispívá k větší flexibilitě pracovníků. Zde se ovšem projevuje vliv oborového zaměření firem a i nadále velká část zaměstnavatelů preferuje více profesní vědomosti a dovednosti, neboť je považují za nezbytné pro výkon řady povolání ve stavebnictví.

► **Hluboké a úzké profesní dovednosti, nebo široké profesní dovednosti?**

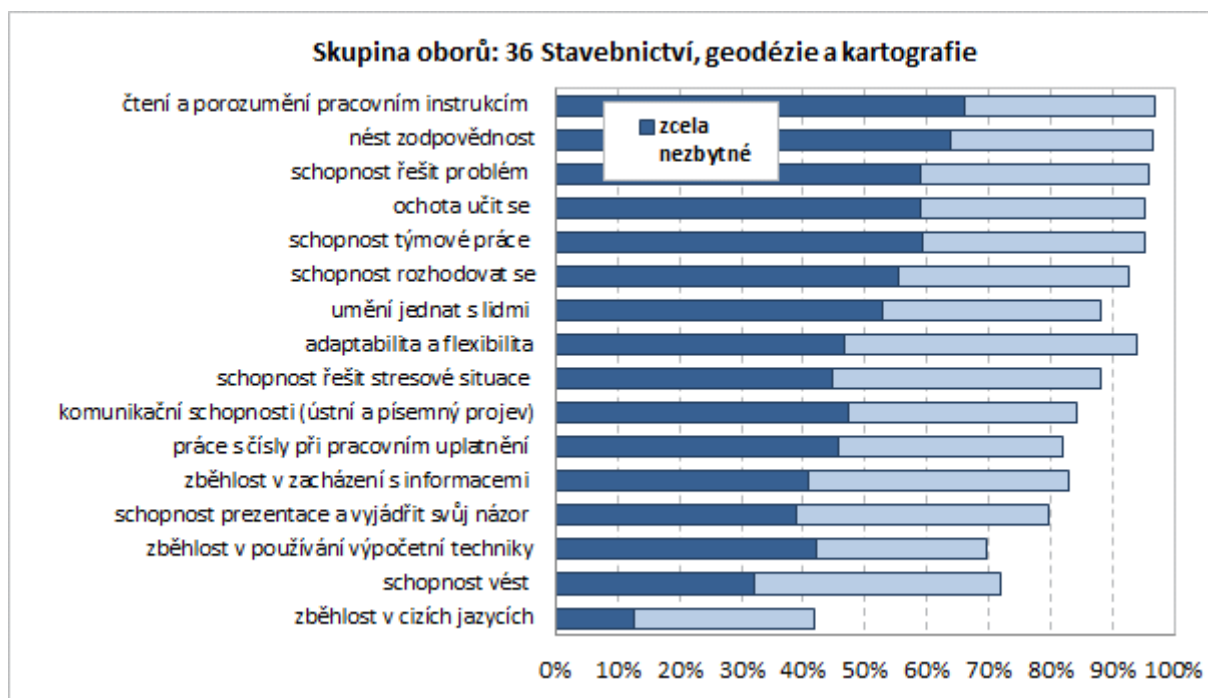
V odpovědích zaměstnavatelů mírně převažovaly odpovědi preferující spíše široké profesní dovednosti nad odpověďmi zahrnujícími úzké a hluboké profesní dovednosti. **Hodnota celkového průměru 3,68** vypovídá o **větším důrazu** kladeném na **široké profesní dovednosti** (střed tvořila na škále hodnota 3,5).

► **Kompetence, které zaměstnavatelé považují za důležité**

Nároky zaměstnavatelů souvisejí s dosaženým vzděláním pracovníků, tzn., že **s rostoucí úrovní vzdělání přikládají zaměstnavatelé jednotlivým kompetencím větší význam**. Jako nejdůležitější znalosti, dovednosti a schopnosti označili zaměstnavatelé v oblasti stavebnictví:

- čtení a porozumění pracovním instrukcím,
- schopnost nést odpovědnost,
- schopnost řešit problém,
- ochotu učit se.

Obr. 7.3: Důležitost klíčových kompetencí podle zaměstnavatelů (v % odpovědí, 2012)



Pozn.: Řazeno podle váženého průměru, tj. celkové důležitosti.

Nejnižší požadavky na vybavenost klíčovými dovednostmi mají zaměstnavatelé na **zaměstnance se středním vzděláním s výučním listem**. Vyplývá to už ze samotného charakteru pozic, které tito pracovníci nejčastěji zastávají (manuální a odborné dělnické profese). Očekávají od nich zejména **schopnost týmové práce, čtení a porozumění pracovním instrukcím a schopnost nést odpovědnost**. Dále také **ochotu učit se a schopnost řešit problém**.

Na **zaměstnance se středním odborným vzděláním s maturitou** jsou kladeny vyšší nároky. Souvisí to s charakterem pracovních pozic, které bývají obsazovány těmito pracovníky. Jde o pozice, které jsou spojeny s požadavky na větší samostatnost, odpovědnost, schopnost se rozhodovat a řešit problém. Největší důraz je kladen na **čtení a porozumění pracovním instrukcím a schopnost řešit problém**. Dále na **schopnost nést odpovědnost, schopnost rozhodovat se a ochotu učit se**.

Nejvyšší úroveň vybavenosti klíčovými kompetencemi očekávají zaměstnavatelé od **pracovníků s vysokoškolským vzděláním**. Všechny klíčové kompetence hodnotí v případě vysokoškoláků jako zcela nezbytné nebo důležité. Nejvíce jsou zdůrazňovány **schopnost nést odpovědnost, čtení a porozumění pracovním instrukcím a komunikační schopnosti**. Dále také **umění jednat s lidmi a schopnost řešit problém**. Za relativně nejméně důležité kompetence označili zaměstnavatelé **zběhlost v cizích jazycích a schopnost vést**.

Informace o tom, jak zaměstnavatelé hodnotí důležitost vybraných klíčových kompetencí, naleznete na stránce [Důležitost kompetencí pro zaměstnavatele v jednotlivých sektorech národního hospodářství](http://www.infoabsolvent.cz/Dulezitosť_kompetencí_pro_zaměstnavatele_v_jednotlivých_sektorech_národního_hospodářství)⁴ na www.infoabsolvent.cz, údaje jsou uvedeny na úrovni sektorů, ve kterých zaměstnavatelé převážně působí.

⁴ Dostupné na <http://www.infoabsolvent.cz/TematickyKatalog/DStranka.aspx?KodStranky=4.1.01>

► **Klíčové kompetence, na jejichž rozvoj by se měly školy více zaměřit**

Zaměstnavatelé měli možnost vyjádřit se také k tomu, na jaké klíčové kompetence by se podle nich měly školy více zaměřit. I když se předpokládá, že v odpovědích zaměstnavatelů se promítnou právě jejich vlastní zkušenosti, odpovědi se nemusejí vztahovat jenom k danému odvětví, ve kterém firmy působí. Otázka byla definována obecně a zaměstnavatelé měli možnost vyjádřit se ke všem úrovním vzdělání.

Tab. 7.1: Klíčové kompetence, na jejichž rozvoj by se měly školy více zaměřit (v % odpovědí)

klíčové kompetence	vyučení	střední s maturitou	VŠ	celkem
nést zodpovědnost	63,0%	67,5%	56,5%	62,3%
schopnost řešit problém	59,7%	65,6%	50,6%	58,7%
umění jednat s lidmi	49,4%	65,6%	52,6%	55,8%
schopnost rozhodovat se	50,0%	63,0%	49,4%	54,1%
ochota učit se	66,2%	55,8%	39,0%	53,7%
komunikační schopnosti (ústní a písemný projev)	43,5%	66,2%	44,8%	51,5%
schopnost týmové práce	51,3%	57,8%	41,6%	50,2%
schopnost řešit stresové situace	42,2%	59,7%	45,5%	49,1%
schopnost prezentace a vyjádřit svůj názor	37,7%	53,2%	42,9%	44,6%
adaptabilita a flexibilita	45,5%	50,0%	35,7%	43,7%
práce s čísly při pracovním uplatnění	43,5%	47,4%	33,1%	41,3%
zběhlost v cizích jazycích	19,5%	56,5%	45,5%	40,5%
zběhlost v zacházení s informacemi	35,7%	46,1%	35,1%	39,0%
schopnost vést	16,2%	51,3%	47,4%	38,3%
zběhlost v používání výpočetní techniky	26,0%	49,4%	34,4%	36,6%
čtení a porozumění pracovním instrukcím	68,2%	48,1%	27,9%	33,3%
jiné	3,9%	3,9%	3,9%	3,9%

Firmy působící v oblasti stavebnictví doporučují při **vzdělávání vyučených** zaměřit pozornost více na rozvoj **schopnosti číst a porozumět pracovním instrukcím, ochoty učit se a nést zodpovědnost**. Další výrazný podíl zaměstnavatelů požaduje zlepšení přípravy směřující k rozvoji **schopnosti řešit problém**.

Nejvyšší požadavky na rozvoj klíčových dovedností mají zaměstnavatelé u **studentů maturitních oborů**, z čehož se dá usoudit, že právě u absolventů maturitních oborů spatřují největší nedostatky v oblasti klíčových dovedností. Deklarována je zejména potřeba zaměřit více pozornosti na rozvoj **schopnosti nést zodpovědnost, komunikačních schopností, umění jednat s lidmi a schopnosti řešit problém**. Pozornost doporučují zaměřit i na rozvoj **schopnosti rozhodovat se**.

V případě **vysokoškoláků** figuruje na předních místech nutnost většího rozvoje **schopnosti nést zodpovědnost, umění jednat s lidmi a schopnosti řešit problém**. Značný důraz je kladen také na rozvoj **schopnosti rozhodovat se**.

7.2 Charakteristiky přijímání absolventů do zaměstnání z pohledu zaměstnavatelů

► Kritéria ovlivňující přijetí pracovníka s praxí a absolventa

Zaměstnavatelé působící v oblasti stavebnictví kladou při **přijímání absolventů** nejvíce důraz na:

- zájem o práci a chuť pracovat,
- pracovní nasazení,
- požadované vzdělání,
- ochotu dále se vzdělávat.

V případě pracovníků s pracovními zkušenostmi rozhoduje především charakter předchozí praxe a profesní zkušenosti, pracovní nasazení a zájem o práci. Na požadované vzdělání kladou firmy větší důraz v případě absolventů, u pracovníků s praxí je důležitější předchozí praxe než vzdělání.

Tab. 7.2: Kritéria pro přijetí zaměstnanců (podíl získaných odpovědí)

Kritéria pro přijetí zaměstnanců (podíl firem s tímto požadavkem)			
u absolventů		u pracovníků s praxí	
zájem o práci, chuť pracovat	88,1%	předchozí praxe, profesní zkušenosti	91,8%
pracovitost, pracovní nasazení	77,6%	pracovitost, pracovní nasazení	88,8%
požadované vzdělání	72,4%	zájem o práci, chuť pracovat	85,1%
ochota dále se vzdělávat	70,9%	samostatnost	80,6%
důslednost	67,2%	řidičské oprávnění	77,6%
řidičské oprávnění	65,7%	ochota nést odpovědnost	74,6%
komunikativnost	64,2%	odborná kvalifikace, orientace v oboru	73,9%
schopnost týmové práce	64,2%	důslednost	73,9%
flexibilita	61,2%	schopnost týmové práce	72,4%
odborná kvalifikace, orientace v oboru	56,7%	reference	69,4%
samostatnost	56,0%	flexibilita	67,9%
ochota nést odpovědnost	51,5%	ochota dále se vzdělávat	63,4%
znalost jazyků	41,8%	komunikativnost	61,2%
reference	27,6%	požadované vzdělání	40,3%
předchozí praxe, profesní zkušenosti	11,9%	znalost jazyků	15,7%
jiné	3,7%	jiné	3,7%

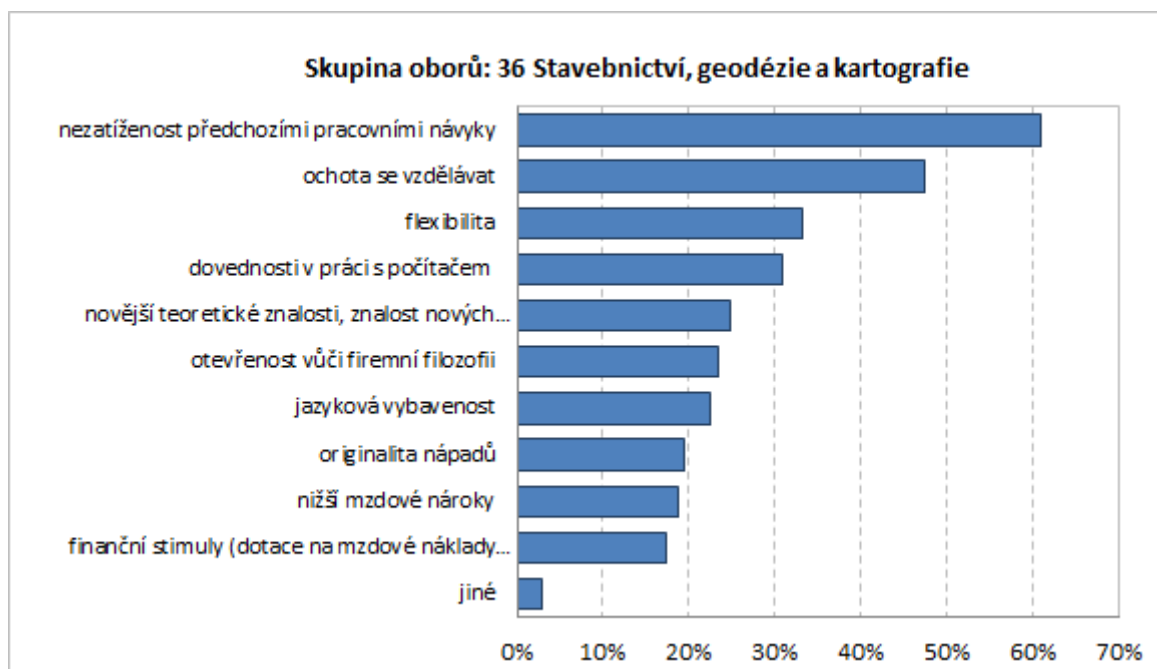
► Proč zaměstnavatelé přijímají absolventy škol?

Většina firem působících v oblasti stavebnictví se přijímání absolventů nevyhýbá, v některých případech jsou absolventi dokonce preferováni (v 11 %).

Hlavním důvodem firem pro rozhodnutí přijmout absolventy je jejich **nezatíženost předchozími pracovními návyky** a jejich **ochota dále se vzdělávat**. Zaměstnavatelé oceňují také jejich flexibilitu a dovednosti v práci s počítačem, ale i jejich novější teoretické znalosti a znalosti nových technologií a otevřenost vůči firemní filozofii. Domnívají se také, že absolventi jsou jazykově vybaveni.

Méně častými důvody jsou nižší mzdové nároky a případné finanční stimuly (dotace na mzdové náklady poskytované úřadem práce).

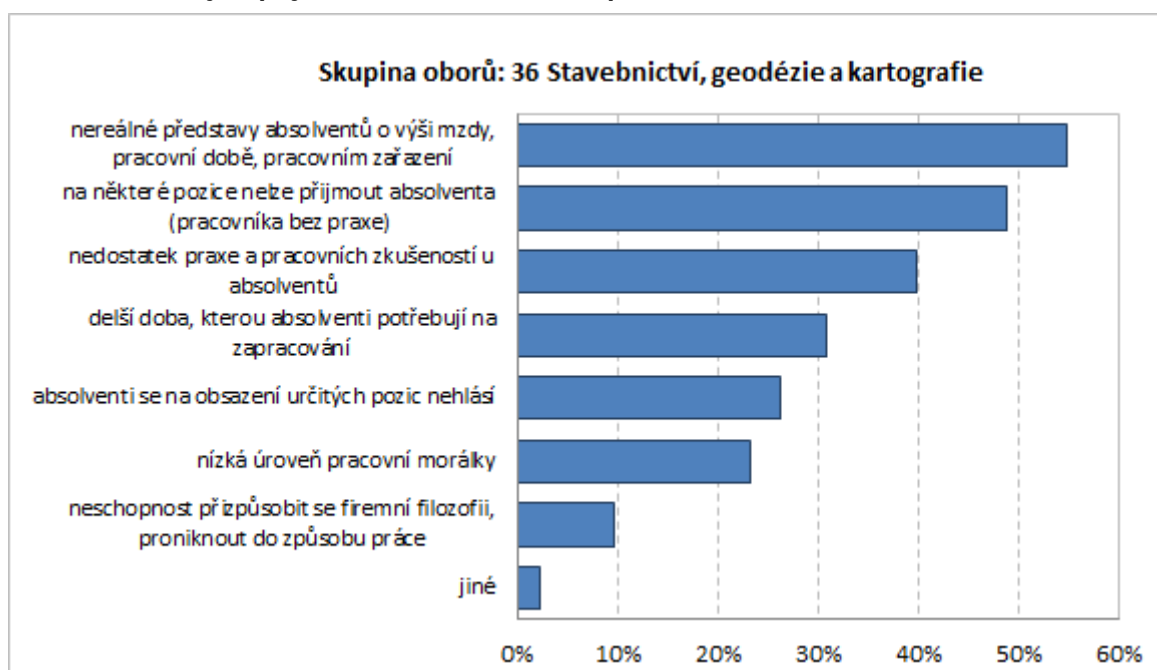
Obr. 7.4: Důvody přijímání absolventů škol z pohledu zaměstnavatelů



► **Jaké jsou důvody nepřijímání absolventů?**

Ačkoli významná část firem je otevřená vůči přijímání absolventů, část zaměstnavatelů se přesto absolventům spíše vyhýbá (13 %).

Obr. 7.5: Důvody nepřijímání absolventů škol z pohledu zaměstnavatelů



Hlavními důvody, proč zaměstnavatelé nepřijímají absolventy, jsou **nereálné představy absolventů o výši mzdy, pracovní době nebo pracovním zařazení**. Část zaměstnavatelů se domnívá, že **na některé pozice ani nelze absolventa přijmout**, protože pro výkon dané profese je nezbytná praxe. Firmy považují za častý důvod k nepřijetí absolventa také **nedostatek praxe a pracovních zkušeností**.

Jako nevýhodu označují zaměstnavatelé i **delší dobu, kterou absolventi potřebují na zapracování**. Objevuje se zde také názor řady zaměstnavatelů, že **absolventi o jisté pracovní pozice nejeví zájem** a nehlásí se na ně. Část zaměstnavatelů má zkušenost s **nízkou úrovní pracovní morálky absolventů**, a z toho důvodu se jejich přijetí spíše vyhýbá. Spíše okrajově se stává, že firma absolventy nepřijme kvůli jejich neschopnosti přizpůsobit se firemní filozofii či proniknout do způsobu práce.

► Poptávka po profesích či oborech vzdělání na trhu práce

Nedostatek pracovníků určitých profesí pociťuje 72 % firem z oblasti stavebnictví, z toho 90 % se vyjádřilo i konkrétně vyjmenováním profesí či oborů vzdělání, u kterých se potýkají s jejich nedostatkem.

Tab. 7.3: Které profese považují zaměstnavatelé za nedostatkové?

nedostatkové profese či obory vzdělání	počet
zedník, obkladač	33
instalatér, topenář	13
tesař	12
klempíř	11
strojní mechanik, zámečnick	10
stavební technik, stavbyvedoucí	10
truhlář	8
pokrývač	7
elektrikář, elektromontér	6
obráběč kovů	4
stavbyvedoucí, stavební technik	4

Firmy nejvíce postrádají **zedníky, instalatéry, tesaře a klempíře**. Chybějí jim ale i **stavební technici a stavbyvedoucí, zámečníci, truhláři** nebo **pokrývači**.

Zaměstnavatelé byli požádáni, aby se pokusili stanovit obory vzdělání, po kterých bude podle jejich názoru na trhu práce poptávka v dalších letech. Měli možnost vyjádřit se k více oborům, a to nejen z odvětví, ve kterých působí. Do jisté míry se zde projevuje přímá vazba mezi oborovým zaměřením firem a profesemi, po kterých bude v příštích letech poptávka.

Tab. 7.4: Které profese/obory považují zaměstnavatelé za perspektivní?

Za profese, po kterých bude v příštích letech poptávka, lze podle vyjádření zaměstnavatelů označit především **řemeslníky** různého charakteru (nebyli přesněji specifikováni), **zedníky a obkladače**, absolventy **strojírenských oborů a pracovníky IT** (uváděno jako informační technologie, výpočetní technika, programátoři). Zaměstnavatelé předpokládají, že dobré vyhlídky na uplatnění mají i absolventi **stavebních oborů** (bez určení bližší specifikace).

perspektivní profese či obory vzdělání	počet
řemeslník (obecně)	30
zedník, obkladač	26
Strojírenství a strojírenská výroba	15
pracovník IT, výpočetní techniky	15
Stavebnictví	14
elektrotechnik	10
technik, technický pracovník (obecně)	10
tesař	8
stavební technik	7
instalatér, topenář	7
strojní mechanik, zámečnick	6

Informace v této kapitole vycházejí z dotazníkového šetření mezi zaměstnavateli, které uskutečnil Národní ústav pro vzdělávání v rámci projektu VIP Kariéra II – KP v roce 2012. Výsledky z tohoto šetření, které jsou z hlediska výše uvedeného textu relevantní, byly zpracovány a vydány v publikacích:

DOLEŽALOVÁ, G., VOJTĚCH, J.: *Potřeby zaměstnavatelů a připravenost absolventů škol – šetření v sekundárním sektoru*. Praha: NÚV, 2013,

dostupné na: <http://www.infoabsolvent.cz/Temata/PublikaceAbsolventi?Stranka=9-0-79>,

ÚLOVEC, M.: *Potřeby zaměstnavatelů a připravenost absolventů škol – komparační analýza – 2014*. Praha: NÚV, 2014,

dostupné na: <http://www.infoabsolvent.cz/Temata/PublikaceAbsolventi?Stranka=9-0-90>.

Další informace, souhrny i metodologie k tématu potřeb zaměstnavatelů jsou uvedeny také na www.infoabsolvent.cz v sekci **Absolventi a trh práce** → v záložce **Požadavky zaměstnavatelů** → v podkapitole **Kompetence důležité pro zaměstnání** a **Charakteristiky přijímání do zaměstnání**.

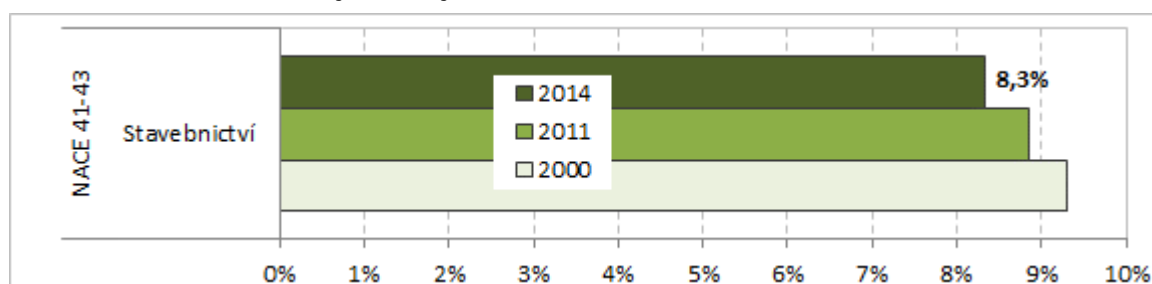
8. Trh práce a zaměstnanost v ČR a EU

Pro komplexní pohled na potřeby trhu práce je potřeba podívat se i na dlouhodobější vývoj zaměstnanosti v jednotlivých odvětvích či profesních skupinách. Ten totiž dokáže napovědět, jak se může zaměstnanost v dílčím segmentu vyvíjet dál. Národní ústav pro vzdělávání má zpracované obsáhlé studie zaměřené na analýzy změn trhu práce v ČR a EU a nastínění možného vývoje potřeb na trhu práce v ČR.

8.1 Zaměstnanost podle odvětví

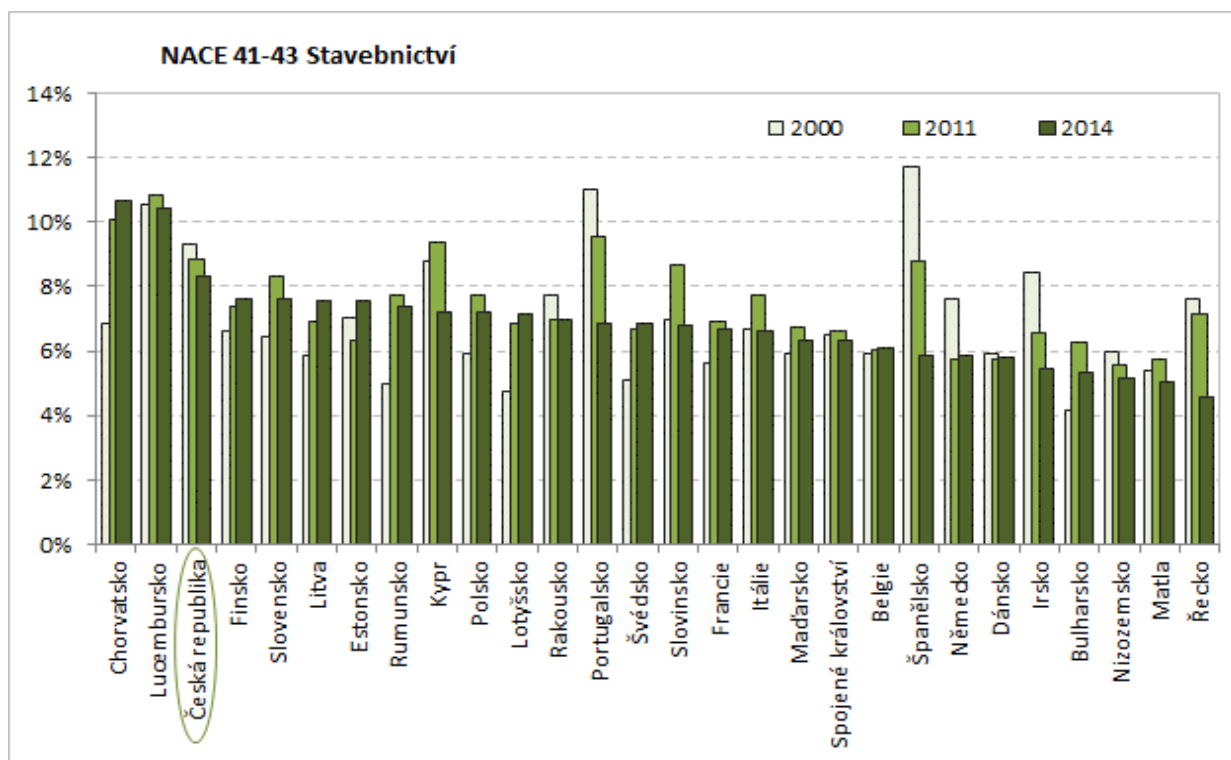
Nárůst produktivity práce, který byl v České republice v odvětví Stavebnictví vyšší než růst celkové produkce, způsobil mezi roky 2000 a 2014 snížení počtu zaměstnaných osob. Od roku 2000 se jejich počet snížil o více než 26 tisíc, tedy zhruba o 6 %. V roce 2014 bylo v tomto odvětví v ČR zaměstnáno necelých 414 tisíc osob. Podíl odvětví na celkové zaměstnanosti se v ČR mezi roky 2000 a 2014 snížil z 9,3 % na 8,3 %.

Obr. 8.1: Podíl zaměstnaných ve vybraném odvětví v ČR



V porovnání s podílem tohoto odvětví na celkové zaměstnanosti vůči EU-28 je v ČR podíl odvětví Stavebnictví výrazně nadprůměrný, neboť v EU-28 má toto odvětví na celkové zaměstnanosti podíl 6,5 %. Graf na obr. 8.2 porovnává podíl tohoto odvětví na celkové zaměstnanosti v jednotlivých zemích EU-28.

Obr. 8.2: Podíl zaměstnaných v odvětvích v zemích EU



► Vývoj do roku 2025

V odvětví Stavebnictví se do roku 2025 očekává zvýšení počtu pracovních míst. Jejich počet by se měl mezi roky 2014 a 2025 zvýšit zhruba o 2 tisíce, tedy o necelé 1 %. Neznámá to však, že v tomto odvětví bude do roku 2025 potřeba obsadit jen tato nově vzniklá pracovní místa. Do roku 2025 by totiž v tomto odvětví mělo svá současná pracovní místa opustit (především kvůli odchodu do důchodu) zhruba 71 tisíc osob. Celkově lze tedy očekávat, že do roku 2025 bude v odvětví Stavebnictví potřeba nově obsadit zhruba 72 tisíc pracovních míst. Skutečný počet uvolněných míst však bude v reálu nižší. Některá místa zaniknou díky technologickému pokroku, a tudíž i zvyšující se produktivitě práce, další zůstanou obsazena vlivem zvýšení věku odchodu do důchodu.

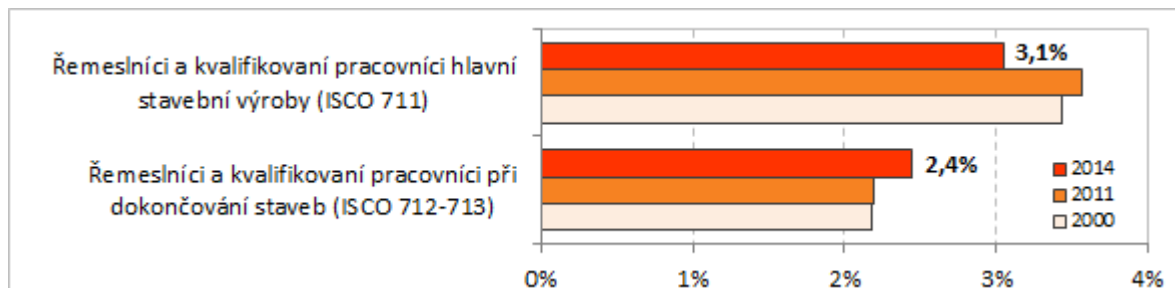
Pro podrobnější údaje o vývoji struktury zaměstnanosti v jednotlivých odvětvích se podívejte na stránku <http://www.infoabsolvent.cz/Temata/ClanekAbsolventi/4-4-02>, kde si můžete vybrat odvětví, které Vás zajímá.

8.2 Zaměstnanost podle profesních skupin

Přes 43 % zaměstnaných v odvětví Stavebnictví představují profesní skupiny Řemeslníci a kvalifikovaní pracovníci hlavní stavební výroby (28 %) a Řemeslníci a kvalifikovaní pracovníci při dokončování staveb (15 %).

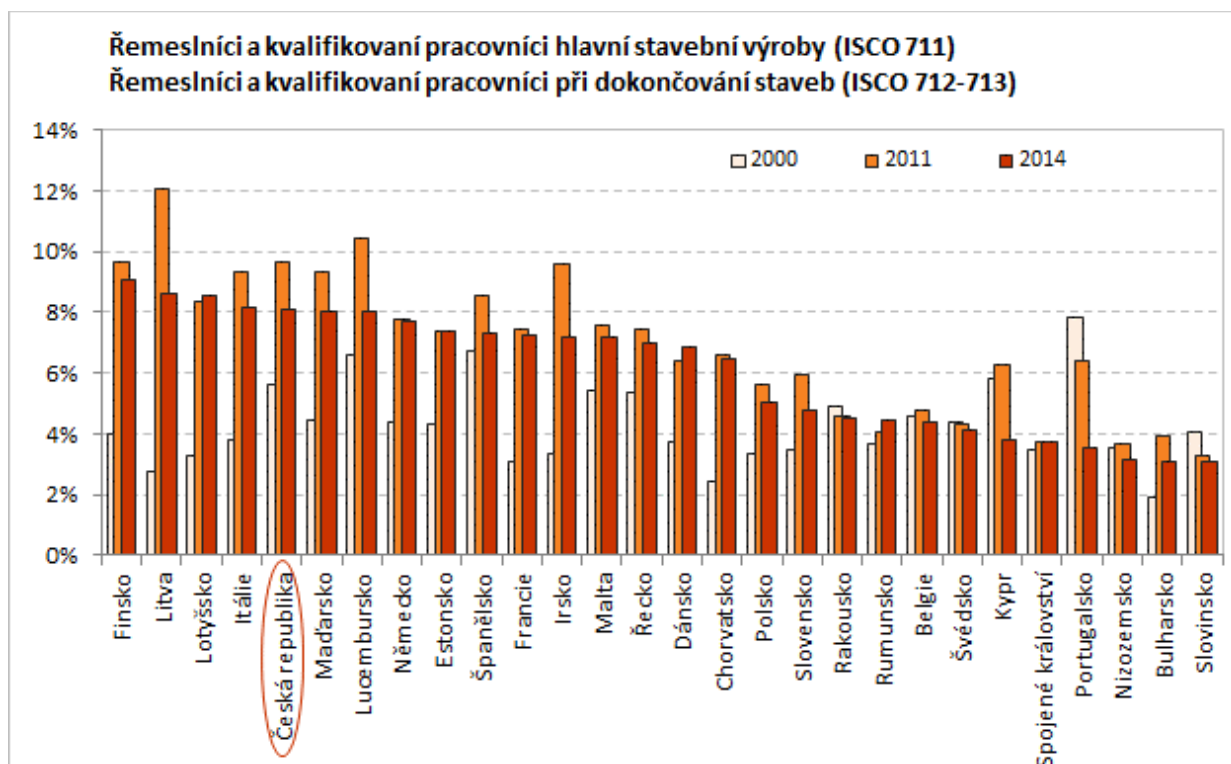
V roce 2014 bylo v ČR zaměstnáno téměř 152 tisíc osob v profesní skupině **Řemeslníci a kvalifikovaní pracovníci hlavní stavební výroby**, což představuje 3,1 % zaměstnaných v ČR, v profesní skupině **Řemeslníci a kvalifikovaní pracovníci při dokončování staveb** pracovalo 121 tisíc osob, tj. 2,4 % zaměstnaných v ČR. Dohromady tedy v těchto zmíněných **stavebních profesích** v ČR v roce 2014 pracovalo přibližně **5,5 % zaměstnaných**. Tento podíl posledních 10 let klesá, když v roce 2005 dosahoval hodnot 6,5 % a v roce 2010 pak 6,3 %. Ve srovnání se zeměmi EU se jedná o **mírně nadprůměrné zastoupení**.

Obr. 8.3: Podíl zaměstnaných ve vybraných profesních seskupeních v ČR



V EU-28 se celkový podíl těchto stavebních profesí pohyboval na úrovni 3,9 %. Vyšší zastoupení těchto profesí mezi zaměstnanými než Česká republika má pouze Finsko, Litva, Lotyšsko a Itálie, naopak výrazněji nižší Slovinsko, Bulharsko a Nizozemsko.

Obr. 8.4: Podíl zaměstnaných v daných profesních seskupeních v zemích EU



► **Vývoj do roku 2025**

Co se týká předpokládaného vývoje zaměstnanosti v těchto profesních skupinách, tak u obou jmenovaných skupin lze podle prognózy očekávat ještě další zvýšení počtu pracovních míst. Jejich počet by se měl mezi roky 2014 a 2025 zvýšit dohromady zhruba o 5 tisíc. Neznamená to však, že v těchto skupinách povolání bude do roku 2025 potřeba obsadit jen tato nově vzniklá pracovní místa. Do roku 2025 by totiž v těchto skupinách povolání mělo svá současná pracovní místa opustit (především kvůli odchodu do důchodu) dohromady zhruba 38 tisíc osob. Celkově lze tedy očekávat, že do roku 2025 bude potřeba nově obsadit zhruba 43 tisíc pracovních míst. Skutečný počet uvolněných míst může být v reálu nižší, ať už vlivem zvýšení věku odchodu do důchodu, vyšší zaměstnanosti důchodců, či zrušení pracovních míst vlivem technologického pokroku.

Výchozí publikace:

LEPIČ, M., KOUCKÝ, J., RYŠKA, R., ZELENKA, M.: *Vývoj a změny kvalifikačních potřeb trhu práce v ČR v letech 2000–2025*. Praha: NÚV, 2015. 74 stran,
dostupné na: <http://www.infoabsolvent.cz/Temata/PublikaceAbsolventi?Stranka=9-0-106>.

LEPIČ, M., KOUCKÝ, J.: *Kvalifikační potřeby trhu práce – Analýzy proměn trhu práce v ČR a EU, jejich trendy a faktory a projekce vývoje kvalifikačních potřeb pracovního trhu v ČR*. Praha: NÚV, 2012. 80 stran,
dostupné na: <http://www.infoabsolvent.cz/Temata/PublikaceAbsolventi?Stranka=9-0-72>.

Kromě těchto publikací byly vytvořeny také reporty za 26 hospodářských odvětví a za 60 profesních seskupení. Všechny tyto materiály lze nalézt na stránkách www.infoabsolvent.cz v sekci **Absolventi a trh práce** → v záložce **Zaměstnanost** → v podkapitole **Vývoj zaměstnanosti v ČR a EU**.

Pro podrobnější údaje o vývoji struktury zaměstnanosti v jednotlivých profesních seskupeních se podívejte na následující stránku, kde si můžete vybrat profesní skupinu, která vás zajímá (<http://www.infoabsolvent.cz/Temata/ClanekAbsolventi/4-4-03>).

9. Charakteristiky pracovníků vybraných skupin povolání

Na www.infoabsolvent.cz jsou k dispozici i tzv. „karty povolání“, které byly vytvořeny v rámci zajišťování udržitelnosti projektu KONCEPT. Jedná se o jednoduché dokumenty obsahující podrobné údaje v číselné i grafické podobě o vybraných seskupeních povolání – profily povolání. Celkem bylo připraveno 108 karet, z toho do Stavebnictví lze zahrnout 10 z nich.

Každá „karta povolání“ obsahuje název skupiny povolání, kód v klasifikaci zaměstnání CZ-ISCO, detailní vymezení skupiny povolání, charakteristiky v 11 hlavních blocích a závěrečné shrnující slovní hodnocení. Indikátory použité v blocích 1–6 (první stránka) popisují charakteristiky osob, které na pracovním místě skutečně jsou. Indikátory z bloků 7–11 (druhá stránka) popisují požadavky pracovního místa na vhodné uchazeče.

1. Informace o vývoji zaměstnanosti ve skupině povolání
2. Klíčová odvětví pro tuto skupinu povolání
3. Vzdělanostní profil skupiny povolání
4. Genderové a věkové charakteristiky skupiny povolání
5. Regionální rozložení zaměstnaných ze skupiny povolání
6. Mzdová atraktivita
7. Pracovní charakteristiky skupiny povolání
8. Kvalifikační náročnost pracovních míst
9. Pracovní orientace – obsah a styl práce
10. Pracovní hodnoty – náplň a význam práce
11. Požadované obecné dovednosti a kompetence profese

Charakteristika zaměstnaných osob



Název skupiny povolání ZEDNÍCI, KAMNÁŘI, DLAŽDIČI A MONTÉŘI SUCHÝCH STAVEB

Kód v klasifikaci zaměstnání CZ-ISCO 7112

Informace o vývoji zaměstnanosti ve skupině povolání

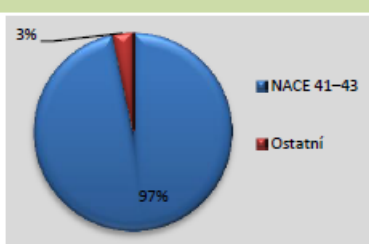
Počet zaměstnaných (2015)	70 800
Podíl skupiny povolání na trhu práce ČR (2015)	Velmi vysoký*
Změna počtu zaměstnaných 2011-2015	Mírný pokles
Průměrný počet volných pracovních míst evidovaných na úřadech práce (2015)	1 728
Průměrný počet uchazečů o zaměstnání evidovaných na úřadech práce (2015)	14 430
Míra nezaměstnanosti (2015)	Nadprůměrná
Prognóza změny počtu pracovních míst do roku 2025	Mírný nárůst
Nahrazovací poptávka do roku 2025	Vysoká
Celkový počet pracovních míst, která bude třeba do roku 2025 nově obsadit	23 600

Detailní vymezení skupiny povolání:

Jedná se o zedníky, kamnáře, dlaždiče a montéry suchých staveb. Tyto osoby pokládají cihly, nařezané kameny a podobné stavební bloky do malty za účelem výstavby a opravy zdí, příček, oblouků a jiných částí stavby. Dláždí stezky, cesty a chodníky. Připravují maltu, beton a další stavební materiály. Dále upravují zdicí materiál (sekání cihel, tvárnic apod.), rozměřují a staví zdi a příčky, umísťují izolaci proti vlhkosti a běžné tepelné izolace.

Klíčová odvětví pro tuto skupinu povolání

	podíl
Stavebnictví (NACE 41-43)	96,8%
Ostatní odvětví	3,2%
Odvětvová koncentrace	Nadprůměrná



Vzdělanostní profil skupiny povolání

stupeň vzdělání	podíl	stupeň vzdělání a obor vzdělání	podíl
SŠ bez MZ	82%	SŠ bez MZ Stavebnictví a inženýrské stavitelství (ISCED 582)	67%
SŠ s MZ	13%	ZŠ a bez Obecné vzdělání (ISCED 0)	5%
ZŠ a bez	5%	SŠ bez MZ Strojírenství, kovovýroba a metalurgie (ISCED 521)	5%
Magisterské	0%	SŠ s MZ Stavebnictví a inženýrské stavitelství (ISCED 582)	4%
VOŠ a konzervatoř	0%	SŠ bez MZ Motorová vozidla, lodě a letadla (ISCED 525)	4%
Bakalářské	0%	SŠ s MZ Strojírenství, kovovýroba a metalurgie (ISCED 521)	2%
Doktorandské	0%	SŠ bez MZ Hotelnictví, restaurace, stravování (ISCED 811)	2%

Genderové a věkové charakteristiky skupiny povolání

Podíl žen	0%
Průměrný věk zaměstnaných (v letech)	43,5
Průměrný věk osob z této skupiny povolání vůči všem zaměstnaným v ČR	102%
% mladých pracovníků (mladších 35 let)	19%
% starých pracovníků (55 let a starší)	18%
Demografický potenciál (index podílu mladých pracovníků)	Podprůměrný
Demografické riziko (index podílu starších pracovníků)	Průměrné
Podíl absolventů (absolvovali v posledních 5 letech)	2%
Atraktivita povolání pro absolventy	Velmi nízká



Regionální rozložení zaměstnaných z této skupiny povolání

kraj	Skupina povolání	Všichni zaměstnaní
Středočeský	13%	11%
Jihomoravský	12%	11%
Moravskoslezský	11%	11%
Jihočeský	8%	6%
Vysočina	7%	5%
Praha	7%	16%
Olomoucký	7%	6%

kraj	Skupina povolání	Všichni zaměstnaní
Ústecký	6%	7%
Pardubický	6%	5%
Zlínský	5%	5%
Královéhradecký	5%	5%
Plzeňský	5%	5%
Liberecký	5%	4%
Karlovarský	4%	3%

Mzdová atraktivita

Medián mzdy (2015)	18 747 Kč
Podíl vůči mediánu průměrné mzdy v ČR	71%
Dynamika mzdy v porovnání s růstem mzdy v celé ČR (2011-2015)	Roste mírně rychleji



* porovnání velikosti skupiny a dalších ukazatelů v Kartě povolání je pro danou skupinu provedeno vůči ostatním skupinám povolání definovaných na 4. úrovni klasifikace ISCO.

Kvalifikační požadavky pracovních míst

Název skupiny povolání ZEDNÍCI, KAMNÁŘI, DLAŽDIČI A MONTÉŘI SUCHÝCH STAVEB

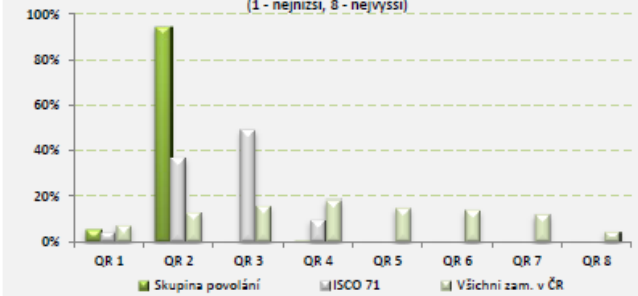
Kód v klasifikaci zaměstnání CZ-ISCO 7112

Pracovní charakteristiky skupiny povolání (PIAAC)

	Skupina povolání je
Nezávislost	5,23 nadprůměrná
Využití numerických dovedností	4,44 průměrná
Schopnost dalšího učení	4,22 podprůměrná
Ovlivňování ostatních	4,10 podprůměrná
Plánování	4,32 podprůměrná
Využití čtenářských dovedností	3,95 podprůměrná
Používání informačních technologií	4,06 podprůměrná
Využití písemných dovedností	3,89 podprůměrná
Čtenářské dovednosti	250 v 2. decilu
Numerické dovednosti	254 v 2. decilu
Schopnost řešit problémy	253 v 2. decilu
Doba vzdělávání (v letech)	10,21 velmi podprůměrná

Kvalifikační náročnost pracovních míst (PIAAC, O*NET)

Rozdělení pracovních míst podle stupně jejich kvalifikační náročnosti (QR) (1 - nejnižší, 8 - nejvyšší)



Pracovní orientace - obsah a styl práce (O*NET)

Realističnost - manuálně technické činnosti, práce se stroji a zařízeními	100%
Konvenčnost - systematická a přesná práce s fakty, čísly a daty s důrazem na detaily a přesnost	50%
Investigativnost - intelektuální a analytická složka, řešení problémů a jejich vyhodnocování	47%
Kreativita - umělecké nebo kreativní činnosti	14%
Podnikavost - řízení a ovlivňování lidí, obchodní a ekonomické činnosti	8%
Sociálnost - informační nebo poradenská činnost a pomoc lidem	0%



Pracovní hodnoty - náplň a význam práce (O*NET)

Podpora - podporující řízení, které stojí za zaměstnanci	70%
Nezávislost - umožňují zaměstnancům pracovat nezávisle „na vlastní pěst“ a činit vlastní rozhodnutí	47%
Pracovní podmínky - dobré pracovní podmínky a jistotu zaměstnání	39%
Vztahy - umožňují zaměstnancům poskytovat služby druhým a spolupráci v přátelském prostředí	31%
Úspěch - výsledkově orientované a umožňují používat pracovníkům své nejsilnější schopnosti	28%
Uznání - nabízí kariéru postup, potenciál pro vedení a prestiž	22%



Požadované obecné dovednosti a kompetence (NSP)

Měkké kompetence - jsou souborem požadavků potřebných pro kvalitní výkon jednotky práce, nezávislých na konkrétní odbornosti, ale na komplexních schopnostech člověka. Mají průřezový charakter a jsou napříč obory přenositelné a uplatnitelné.



Obecné dovednosti - jsou souborem obecných požadavků potřebných pro výkon práce, které zcela výhradně nesouvisí s určitým povoláním. Mají průřezový charakter a jsou napříč obory přenositelné a uplatnitelné.



Slovní hodnocení

Skupina povolání *Zedníci, kamnáři, dlaždiči a montéři suchých staveb* patří k jedné z největších skupin povolání. V posledních letech se jejich počet mezi zaměstnanými mírně snížil, nicméně se očekává, že v příštích letech bude poptávka po této skupině povolání růst. V roce 2015 připadalo na jedno evidované volné pracovní místo v této skupině povolání více než 8 uchazečů. Pracovníci v této skupině povolání patří většinou mezi ty mírně starší, což společně s velikostí skupiny znamená vysokou nahrazovací poptávku v příštích letech. V této skupině povolání pracují téměř výlučně jen muži. Nejčastější kvalifikací osob v této skupině povolání je středoškolské nematuritní vzdělání s oborem *stavebnictví a inženýrské stavebnictví*. Na pracovní místa v této skupině povolání se hodí především lidé s pracovní orientací na manuálně technické činnosti, práci se stroji a zařízeními. Od osob z této skupiny povolání je očekávána především schopnost samostatnosti a flexibility a také řízení motorového vozidla. Celkově jsou však požadavky na osoby z této skupiny povolání podprůměrné.

Do Stavebnictví lze zahrnout především těchto 10 profilů povolání, přitom z hlediska počtu zaměstnaných je největší z nich profil Zedníci, kamnáři, dlaždiči a montéři suchých staveb (karta povolání je zde uvedena jako příklad):

[Stavební technici](#)

[Mistři a příbuzní pracovníci ve stavebnictví](#)

[Pracovníci montovaných staveb](#)

[Zedníci, kamnáři, dlaždiči a montéři suchých staveb](#)

[Ostatní řemeslníci a kvalifikovaní pracovníci hlavní stavební výroby](#)

[Pokrývači](#)

[Podlaháři a obkladači](#)

[Instalatéři, potrubáři, stavební zámečníci a stavební klempíři](#)

[Malíři \(včetně stavebních lakýrníků a natěračů\), tapetáři](#)

[Obsluha zemních, železničních a příbuzných strojů a zařízení](#)

10. Závěr

Stavebnictví představuje v České republice významné odvětví, ve kterém pracuje přibližně 8,3 % všech zaměstnaných. Ve srovnání s Evropskou unií (6,5 %) se jedná o nadprůměrnou hodnotu. Téměř polovinu pracujících v odvětví Stavebnictví tvoří profese, které můžeme souhrnně označit jako **Řemeslníci a kvalifikovaní pracovníci hlavní stavební výroby a dokončovacích stavebních prací**. Pro tyto profesní skupiny je specifická sezonnost prací a vyšší zastoupení zahraničních stavebních dělníků.

Podíl zaměstnaných v těchto profesích dlouhodobě pozvolna klesá, ale podle prognóz vývoje zaměstnanosti lze do roku 2025 očekávat nepatrné zvýšení jejich počtu. Noví pracovníci ve stavebnictví budou **potřeba, protože bude nutné obsadit uvolněná pracovní místa v důsledku odchodu pracovníků do důchodu**.

Na středních školách se ve skupině oborů Stavebnictví, geodézie a kartografie připravují v současnosti žáci ve 26 různých stavebních oborech, z toho 8 oborů je s výučním listem kategorie E (méně náročné) a 12 oborů s výučním listem kategorie H. Tyto obory jsou velmi prakticky zaměřené, absolventi tak jsou plně kvalifikováni pro různé stavební řemeslné profese. Absolventi 4 stavebních oborů vzdělání s maturitou kategorie M získají spíše teoretické odborné znalosti, které využijí v dalším studiu na vysokých školách či jako stavební technici ad. Ze **3,4 tisíce absolventů stavebních oborů středních škol** (bez nástaveb) v roce 2016 jich **2 tisíce** absolvovaly **stavební obor s výučním listem** (kategorie E a H) a **1,4 tisíce stavební obor s maturitní zkouškou** (kategorie M).

Počet absolventů stavebních oborů středních škol (bez nástaveb) v posledních 5 letech (2011–2016) poklesl, a to i v souvislosti s výrazným celkovým poklesem absolventů škol. **V nejbližších letech lze očekávat další snižování počtu absolventů ve stavebních oborech vzdělání**, což potvrzují údaje o počtech nově přijatých žáků do oborů středních škol (bez nástaveb). U stavebních oborů s výučním listem činil pokles nově přijatých žáků v období 2011–2016 téměř 38 %, v maturitních oborech téměř 25 %.

Někteří absolventi nepřecházejí hned na trh práce, ale **pokračují ve studiu** na vyšších odborných nebo **častěji na vysokých školách**. Zájem pokračovat v terciárním studiu má 83 % absolventů stavebních maturitních oborů kategorie M. Absolventi stavebních oborů se **hlásí především ke studiu stavebních oborů a architektury**. Úspěšnost těchto absolventů při přijímacím řízení je **poměrně vysoká**. **V dalším studiu po absolvování střední školy pokračuje 76 % absolventů, zatímco na trh práce vstupuje 24 % absolventů maturitních stavebních oborů vzdělání**. V prvních dvou letech však studium předčasně ukončí 18 % absolventů stavebních oborů, kteří na VŠ nastoupili (kategorie M).

Vývoj míry nezaměstnanosti absolventů stavebních oborů kopíruje trendy a časový vývoj nezaměstnanosti absolventů škol obecně. Po roce 2008 se nezaměstnanost absolventů stavebních oborů postupně zvyšovala vlivem ekonomické recese. V letech 2011–2012 došlo krátkodobě k zastavení tohoto růstu, aby v roce 2013 dosáhla nezaměstnanost svého maxima. **V roce 2014 se situace na trhu práce stabilizovala**, ekonomika začala růst a nezaměstnanost absolventů škol v porovnání s předchozím rokem opět klesla a **pokles pokračoval i v dalším období**.

Absolventi stavebních oborů s výučním listem dlouhodobě vykazují vyšší míru nezaměstnanosti, než je průměr v této kategorii vzdělání (v roce 2016 absolventi stavebních oborů 11,9 %, průměr 9,9 %). Nižší míru nezaměstnanosti absolventů vykazují např. obory Kominík, Instalatér, Montér suchých staveb, Mechanik plynových zařízení. Naopak **absolventi stavebních maturitních oborů kategorie M** mají nezaměstnanost dlouhodobě mírně podprůměrnou. Pouze v roce 2016 činila **7,6 %**, což bylo mírně nad úrovní průměru (7,5 %).

Absolventi stavebních oborů mají na konci školy velký zájem pracovat ve vystudovaném nebo příbuzném oboru vzdělání, a to jak vyučení, tak maturanti. Jen přibližně 4 % absolventů při dotazování uvedla, že mají záměr pracovat v jiném oboru, než jaký vystudovali. Reálná situace po přechodu absolventů na trh práce však vypadá jinak. **Po třech letech od ukončení školy** uvádělo při dotazování **pouze 67 % vyučených absolventů a 38 % absolventů s maturitou ve stavebních oborech, že pracují ve vystudovaném či příbuzném oboru**.

Tuto situaci a odpovědi absolventů většinou potvrzují také analýzy **porovnání shody mezi získaným vzděláním a vykonávaným zaměstnáním**, které vycházejí z dat Výběrového šetření pracovních sil. Mezi zaměstnanými **absolventy stavebních oborů s výučním listem** ve věku 20–24 let jich **55 % pracuje v oborech, které se zcela nebo částečně shodují s vystudovaným oborem**, naopak 36 % jich je zaměstnáno zcela mimo svůj vystudovaný obor. V případě **absolventů stavebních oborů s maturitou** pracuje zcela nebo částečně ve shodě s vystudovaným oborem téměř **38 %**. Zcela v neshodě se svým oborem pak pracuje 38 % mladých absolventů stavebních oborů s maturitou.

Důvodů pro práci v jiném oboru může být hned několik. Absolventi **stavebních oborů s výučním listem**, kteří pracují mimo obor, jako **nejčastější důvod** jmenovali jednoznačně **problém se sehnáním práce**, což koresponduje i s vysokou mírou nezaměstnanosti absolventů těchto oborů. **Nemožnost sehnat práci uvedlo jako důvod více než 80 % absolventů stavebních oborů s výučním listem**. Mezi další faktory patří např. **nevyhovující pracovní podmínky, nutnost dojíždění a nízký plat** v oboru. Necelá pětina také odpověděla, že **ztratila zájem pracovat v oboru**. U **absolventů stavebních oborů s maturitou** také jednoznačně dominoval důvod, že nesehnali práci v oboru (83 %). Téměř čtvrtina jich také označila, že ztratili zájem pracovat v oboru.

Důvod, že absolventi nemohou sehnat práci, je však trochu v kontrastu s výsledky šetření zaměstnavatelů v odvětví stavebnictví. Podle tohoto šetření totiž **72 % firem z oblasti stavebnictví pociťuje nedostatek pracovníků určitých profesí**, hledají např. **zedníky, instalatéry, tesaře, klempíře, stavební techniky a stavbyvedoucí, truhláře či pokrývače**.

Zaměstnavatelé v odvětví stavebnictví se většinou nebrání přijímání absolventů, někdy je dokonce i preferují (přibližně 11 % zaměstnavatelů), neboť jsou **nezatíženi pracovními návyky**, jsou **ochotni se vzdělávat**, jsou **flexibilní, umějí lépe pracovat s počítači a mají znalosti týkající se nových technologií**. Na druhé straně však zaměstnavatelé uvádějí, že **někteří absolventi nemají vůbec reálné představy o výši mzdy, pracovním zařazení či pracovní době, mají nedostatek praxe a pracovních zkušeností**. Pro některé zaměstnavatele je také nevýhodou delší doba potřebná na zapracování absolventů.

Odvětví stavebnictví se několik let potýkalo s útlumem výstavby v období ekonomické krize, což v té době koresponduje také s vysokou nezaměstnaností absolventů škol stavebních oborů (hlavně s výučním listem) a také s častým vyjádřením absolventů, že nemohli najít práci v oboru. Zaměstnavatelé v oblasti stavebnictví přesto dlouhodobě upozorňují spíše na nedostatek kvalifikovaných pracovníků stavebních profesí. Tento paradox není jednoduché vysvětlit.

Zčásti tento paradox souvisí s tím, že **absolventi mají jiné představy o práci v oboru, nevyhovují jim pracovní podmínky, plat, dojíždění** apod., což potvrzují odpovědi jak samotných absolventů, tak zaměstnavatelů. Určitou roli může hrát i sezonní zimní útlum poptávky po pracovnících ve stavebnictví a konkurence v podobě levnější pracovní síly ze zahraničí. Na pozicích stavebních dělníků je totiž zaměstnáno velké množství zahraničních pracovníků, kterým nevadí i relativně nižší mzdy. Absolventi tak zůstávají bez zaměstnání nebo začnou pracovat v jiných oborech a ztratí zájem najít si uplatnění v oboru.

Na druhé straně **zaměstnavatelé jako důvod pro nepřijímání absolventů uvádějí nedostatek praxe a pracovních zkušeností** či delší dobu potřebnou na zapracování absolventů. **Z těchto informací spíše vyplývá, že zaměstnavatelé hodnotí úroveň praktické přípravy stavebních profesí na středních školách jako nedostačující.**

Jako vhodné řešení se nabízí větší zapojení zaměstnavatelů do praktické přípravy, tak si mohou zajistit do budoucna kvalitnější a pro ně dostupné pracovníky. Zároveň je potřeba usilovat o to, aby absolventi zůstávali pracovat ve vystudované profesi. Na trhu práce totiž existuje nemalý podíl absolventů, kteří nakonec pracují v jiných oborech. Stavebnictví by se také mělo zaměřit na podporu technického vzdělávání mezi mladšími žáky a zvýšení zájmu o tyto profese. Absolventů středních škol totiž celkově ubývá a v nejbližších letech ubývat bude, což platí i o absolventech stavebních oborů vzdělání.