



národní
úložiště
šedé
literatury

Čtvrtletní analýza VŠPS na aktuální téma - 2. čtvrtletí 2017

Odehnalová Květa; Holý Dalibor
2017

Dostupný z <http://www.nusl.cz/ntk/nusl-373495>

Dílo je chráněno podle autorského zákona č. 121/2000 Sb.

Tento dokument byl stažen z Národního úložiště šedé literatury (NUŠL).

Datum stažení: 04.05.2024

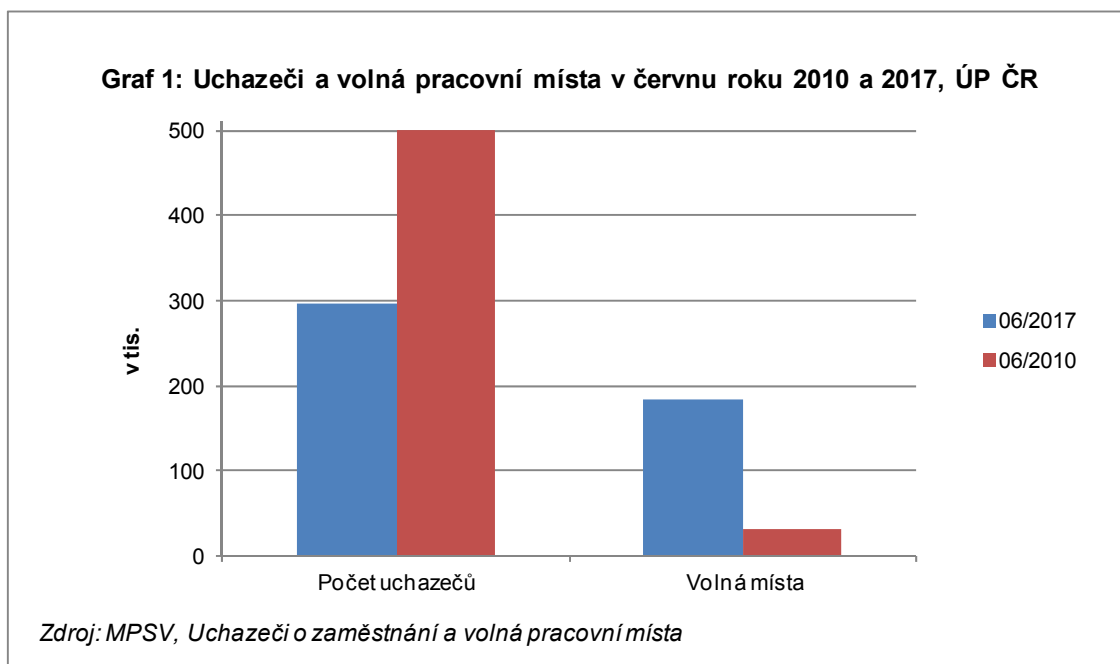
Další dokumenty můžete najít prostřednictvím vyhledávacího rozhraní [nusl.cz](http://www.nusl.cz).

ANALÝZA

4. 8. 2017

Česká republika na úrovni plné zaměstnanosti?

Situace na trhu práce je pro uchazeče o zaměstnání velmi příznivá, firmy je motivují náborovými příspěvky, vyššími platy a dalšími mimomzdovými benefity, jako např. výhodné soukromé mobilní volání, příspěvek na sportovní aktivity nebo firemní školka. Kdo hledal zaměstnání v červnu roku 2010, zřídka kdy slavil u přijímacího pohovoru úspěch – z důvodu ekonomické krize na jedno volné místo připadalo 15,2 uchazeče o zaměstnání. Sedm let poté se doba hledání práce zkrátila a nejen to. Úřad práce České republiky (ÚP ČR) k 30. 6. 2017 evidoval 183 500 volných pracovních míst a 297 439 uchazečů o zaměstnání. Na jedno volné pracovní místo tak připadalo již jen 1,6 uchazeče o zaměstnání. Je otázka, zda se může nezaměstnanost v ČR ještě dále snižovat.

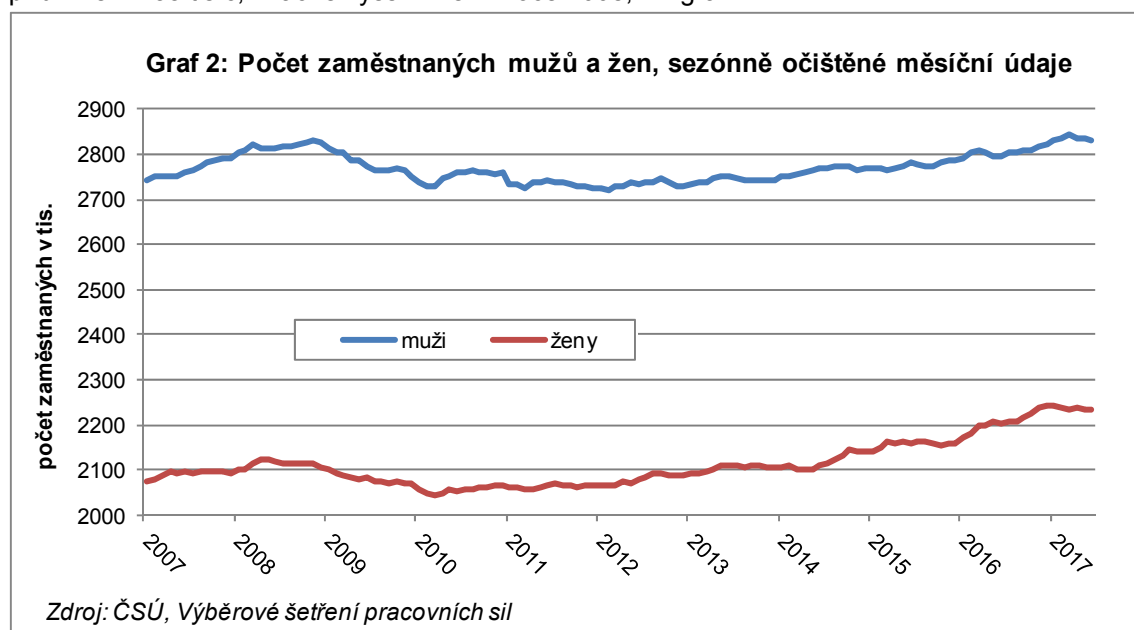


Také poslední údaje Výběrového šetření pracovních sil (VŠPS), které ČSÚ provádí tazatelsky v domácnostech, naznačují, že se česká ekonomika dostala na úroveň plné zaměstnanosti. Tím rozumíme stav, kdy chybí rezervoár volné pracovní síly v tuzemsku, kterou by podniky mohly využít při expanzi (rozšiřování výroby, otevírání nových provozů, obměně odcházejících pracovníků apod.). Nezbyvá jim než zvyšovat úroveň mezd a přetahovat tak pracovní sílu od konkurence. Pracovníci mají stále lepší možnosti změnit zaměstnání a nalézt lepší finanční ohodnocení.

O vyčerpanosti dostupné pracovní síly svědčí především porovnání trendů za míru zaměstnanosti a míru nezaměstnanosti. Zatímco míra nezaměstnanosti se stále snižuje a dosáhla ve 2. čtvrtletí 2017 historického rekordu, zaměstnanost již nemá kam růst a začíná

ANALÝZA

stagnovat. U mužů se zaměstnanost stabilizuje na počtu zhruba 2 835 tisíc a u žen na počtu přibližně 2 235 tisíc, značně vyšším než v roce 2008, viz graf 2.



V ČR je stále ještě rezerva potenciální pracovní síly u skupiny lidí v počtu cca 120 tisíc, kteří nepracují a vyslovují se, že by pracovat chtěli, ale nespĺňují mezinárodní definici nezaměstnanosti, tedy že si aktivně hledají zaměstnání a jsou schopni do něj nastoupit. Většina těchto lidí, kteří by pracovat chtěli, nedokáže nastoupit do nabízeného zaměstnání z osobních, zdravotních či jiných důvodů, např. kvůli nutnosti pečovat o děti. Aktivizovat tyto ekonomicky neaktivní osoby by bylo možné při změněných podmínkách, např. lepšími možnostmi sladování rodinného a pracovního života a/nebo vyšší flexibilitou pracovní doby.

Dva zdroje dat o nezaměstnanosti

Státní statistická služba pracuje s údaji ze dvou datových zdrojů, k nimž patří dva odlišně definované klíčové ukazatele, které je nutné používat se zřetelem k jejich metodické náplni:

1) Podíl nezaměstnaných osob z databáze ÚP ČR – zveřejňuje MPSV

Na přelomu let 2012 a 2013 došlo v České republice, po dohodě mezi Českým statistickým úřadem (ČSÚ) a Ministerstvem práce a sociálních věcí (MPSV), ke změně metodiky pro výpočet ukazatele registrované nezaměstnanosti. Do konce roku 2012 MPSV zveřejňovalo míru registrované nezaměstnanosti, která poměřovala všechny dosažitelné uchazeče o zaměstnání, zaevidované na ÚP ČR, s ekonomicky aktivními osobami (odhadnutými na základě VŠPS). Od ledna 2013 je již zveřejňován pouze nový ukazatel s názvem Podíl nezaměstnaných osob. Jde o počet dosažitelných uchazečů o zaměstnání ve věku 15–64 let, registrovaných na ÚP ČR, dělený všemi obyvateli ve věku 15–64 let.

Hlavním důvodem, který vedl ke změně metodiky výpočtu ukazatele registrované nezaměstnanosti, byla možnost vyššího regionálního detailu nového ukazatele, druhým důvodem bylo časté srovnávání úrovně nezaměstnanosti v rámci ČR i mezi jednotlivými státy

ANALÝZA

v rámci Evropské unie a možná záměna míry registrované nezaměstnanosti MPSV a míry nezaměstnanosti vypočítané z dat výběrového šetření pracovních sil ČSÚ.

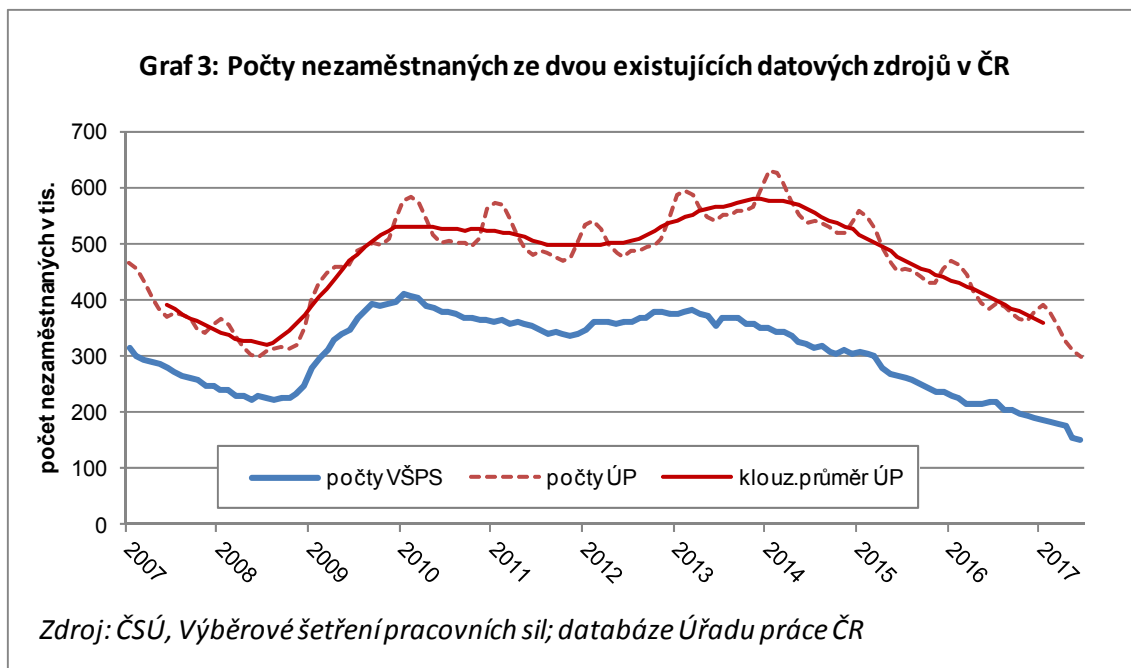
2) Míra nezaměstnanosti dle VŠPS – zveřejňuje ČSÚ

ČSÚ získává prostřednictvím VŠPS pravidelné informace o situaci na trhu práce. Cílem šetření je rozdělit obyvatelstvo na ekonomicky aktivní (pracovní síla) a neaktivní. Ekonomicky aktivní obyvatelé jsou zaměstnaní a nezaměstnaní lidé. Nezaměstnaný je takový člověk, který sice v současné době práci nemá, ale aktivně ji hledá a je schopen do ní nastoupit. Ekonomicky neaktivní obyvatelstvo jsou osoby, které nejsou zaměstnány ani práci nehledají, např. děti, důchodci, invalidní osoby, osoby na mateřské nebo rodičovské dovolené.

Míra nezaměstnanosti se pak stanoví jako poměr nezaměstnaných osob a celkové pracovní síly. Nezaměstnané jsou tedy osoby, které uvedly, že v referenčním týdnu neodpracovaly ani jednu hodinu za plat nebo odměnu a nemají zaměstnání, ve kterém byly v referenčním týdnu nepřítomny. Pracovní síla je počet všech ekonomicky aktivních osob ve věku 15–64 let.

Vzhledem k tomu, že se jedná o odhad skutečnosti na základě výběrového vzorku, je výsledná hodnota vždy zatížena výběrovou chybou.

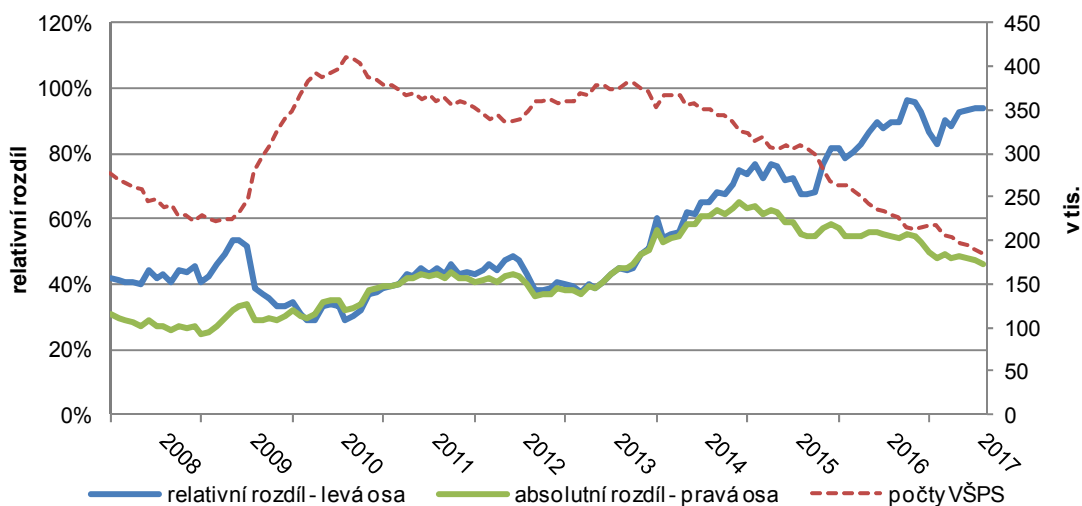
VŠPS je založené na nařízení EU, vychází z norem Mezinárodní organizace práce (ILO) a není vázáno na národní legislativu. Změny zákonů proto na jeho výsledky o nezaměstnanosti nemají přímý vliv, na rozdíl od evidence ÚP ČR.



Z grafu 3 je patrné, že údaje obou zdrojů nejsou srovnatelné, ale jsou zpravidla soudržné, tedy vykazují obdobné trendy. V roce 2008 skončilo období nízké nezaměstnanosti, po krizovém roce 2009 nezaměstnanost začala nejprve mírně klesat, ale pak se růst obnovil; v roce 2013 se nezaměstnanost dle VŠPS zastavila na druhém vrcholu a v následujících letech prudce klesala. (Klesá stále, v červnu 2017 se sezónně očištěná míra nezaměstnanosti dostala na hodnotu 2,9 %). U výsledků z evidence ÚP ČR se však druhý vrchol objevuje až v roce 2014.

ANALÝZA

Graf 4: Rozdíly v počtu nezaměstnaných ze dvou existujících datových zdrojů



Zdroj: ČSÚ, Výběrové šetření pracovních sil; databáze Úřadu práce ČR

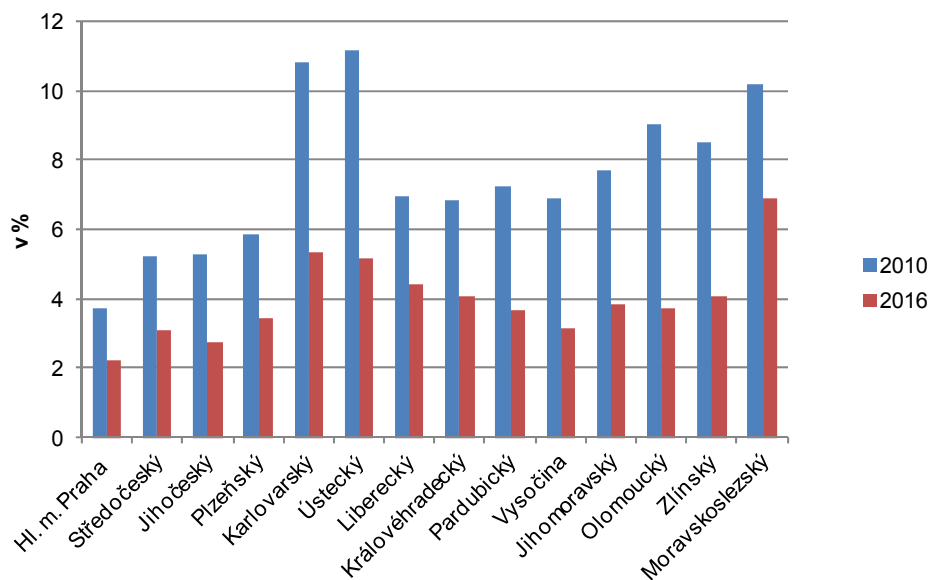
Mezi výsledky z obou datových zdrojů je stálý a výrazný rozdíl, který se v čase poněkud proměňuje, viz graf 4. Zatímco absolutní rozdíl mezi oběma zdroji se od roku 2014 snižuje, relativní rozdíl (v %) značně narostl s tím, jak rychleji klesá celkový počet nezaměstnaných zachycených ve VŠPS. V poslední době je tak v celé ČR registrován takřka dvojnásobek uchazečů o zaměstnání než kolik je podchyceno nezaměstnaných ve VŠPS.

Regionální srovnání

Pořadí krajů ČR podle míry nezaměstnanosti VŠPS se v průběhu let 2010 až 2016 příliš nemění. Nejnižší míra nezaměstnanosti je tradičně v Praze, následují kraje Středočeský, Plzeňský a Jihočeský. S nejvyšší mírou nezaměstnanosti stále zůstává trojice krajů Karlovarský, Ústecký a Moravskoslezský. Od roku 2016 je nejvyšší míra dle VŠPS v Moravskoslezském kraji. Hlavním důvodem tohoto trendu je především výrazný pokles nezaměstnanosti na Ústecku a Karlovarsku. To potvrzuje i vývoj ukazatele MPSV. Podíl nezaměstnaných osob dle ÚP ČR však zůstal i v roce 2016 nejvyšší v Ústeckém kraji.

ANALÝZA

Graf 5: Míra nezaměstnanosti dle VŠPS v krajích ČR v letech 2010 a 2016



Zdroj: ČSÚ, výběrové šetření pracovních sil

Tabulka 1: Ukazatel registrované nezaměstnanosti dle MPSV v krajích ČR, 2010 až 2016 a červen 2017

Území, kraj	Míra registrované nez.			Podíl nezaměstnaných osob				
	2010	2011	2012	2013	2014	2015	2016	06/2017
Hl. město Praha	3,5	3,6	3,9	4,8	5,3	4,6	3,9	2,9
Středočeský	5,6	5,6	5,7	6,5	6,6	5,7	4,7	3,3
Jihočeský	5,6	5,6	5,7	6,5	6,4	5,2	4,4	2,7
Plzeňský	6,3	5,8	5,4	6,2	5,9	4,9	3,9	2,5
Karlovarský	8,5	8,2	8,0	9,0	8,5	7,3	6,1	4,0
Ústecký	9,8	9,7	10,0	11,1	11,1	9,7	8,5	6,4
Liberecký	8,0	7,5	7,4	8,2	8,1	6,8	5,6	4,1
Královéhradecký	5,7	5,5	5,7	6,8	6,7	5,3	4,1	2,7
Pardubický	6,9	6,3	6,2	7,0	6,6	5,2	4,3	2,6
Vysočina	7,2	6,9	6,7	7,4	7,2	6,2	5,3	3,5
Jihomoravský	7,8	7,5	7,5	8,2	8,4	7,2	6,3	4,7
Olomoucký	8,4	8,0	8,1	9,1	9,1	7,4	6,1	4,4
Zlínský	7,7	7,0	6,9	7,9	7,5	6,3	5,2	3,5
Moravskoslezský	8,7	8,3	8,5	9,8	10,1	8,9	7,9	6,2
ČR	7,0	6,7	6,8	7,7	7,7	6,6	5,6	4,0

Zdroj: MPSV, ÚP ČR, Podíl nezaměstnaných osob

Dlouhodobě nejnižší nezaměstnanost v Praze je dána výsadním postavením hlavního města. Nachází se zde nejvíce sídel firem, státních úřadů, škol, nemocnic, obchodů a dalších služeb.

ANALÝZA

Mezinárodní srovnání

Podle aktuálního přehledu Eurostatu je míra zaměstnanosti v produktivním věku 20–64 let v České republice pátá nejvyšší v EU. Předstihuje nás pouze Švédsko, Německo, Estonsko a Spojené království. Zatímco v zaměstnanosti mužů je ČR s přehledem nejlepší v EU, v zaměstnanosti žen je spíše průměrná. Míra nezaměstnanosti je v ČR již delší dobu nejnižší ze všech států EU, více viz <https://www.czso.cz/csu/czso/cri/postaveni-ceskeho-trhu-prace-v-ramci-eu-1-ctvrtleti-2017>.

Autor

Květa Odehnalová, Dalibor Holý

Odbor statistiky trhu práce a rovných příležitostí ČSÚ

Tel.: +420 274 052 694

E-mail: kveta.odehnalova@czso.cz; dalibor.holy@czso.cz