



národní  
úložiště  
šedé  
literatury

### **Minoritský klášter**

Jihomoravské muzeum ve Znojmě  
2016

Dostupný z <http://www.nusl.cz/ntk/nusl-373492>

Dílo je chráněno podle autorského zákona č. 121/2000 Sb.

Tento dokument byl stažen z Národního úložiště šedé literatury (NUŠL).

Datum stažení: 19.04.2024

Další dokumenty můžete najít prostřednictvím vyhledávacího rozhraní [nusl.cz](http://www.nusl.cz) .

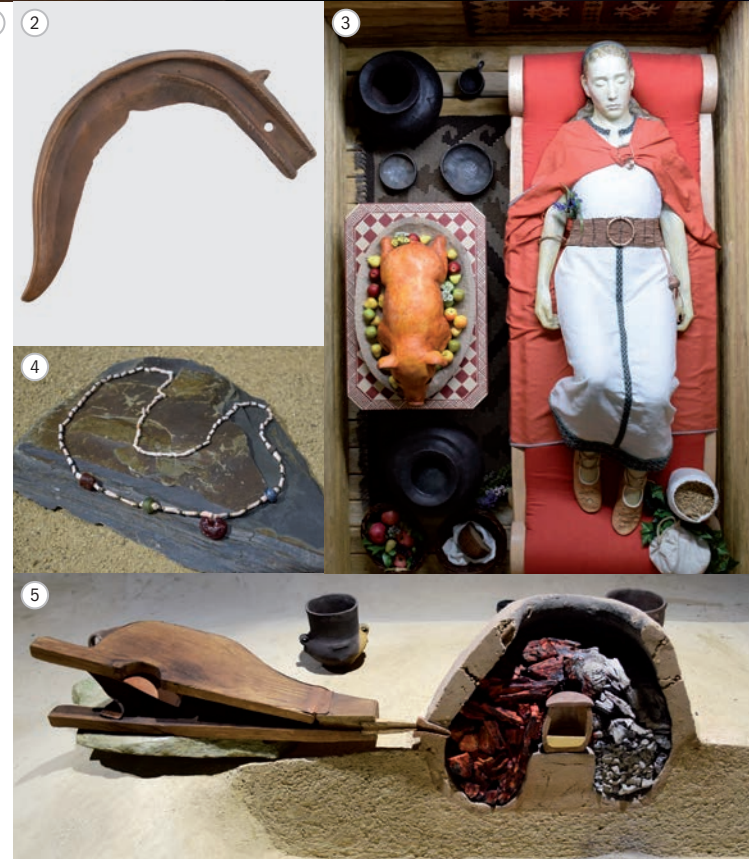




## PRAVĚCÍ ZEMĚDĚLCI

Sbírka archeologie uchovává ucelený soubor nálezů dokládající osídlení Znojemska od dob lovců mamutů až po novověké dějiny. Ty nejzajímavější předměty jsou zpřístupněny v expozici Pravěcí zemědělci, která je vystavena v prvním patře kláštera. Poskytne vám nerušený exkurz do běžného života lidí, kteří v našem regionu žili od vzniku prvních zemědělských kultur až po období Velké Moravy. Mezi zajímavosti expozice patří četné funkční repliky nástrojů, figurína lučištníka z pozdního eneolitu, bojovníka z přelomu 6. a 7. století či rekonstrukce honosného hrobu ženy ze starší doby železné. Vedle toho jistě zaujme rekonstrukce žárového hrobu či depotu (skladu) bronzových seker a srpů. Poutavé jsou obměnitelné vitríny, kde vás čeká přehlídka skvostů pravěku Znojemska. Expozici doplňuje celá řada interaktivních prvků, životem v pravěku vás provede několik zajímavých filmů vytvořených speciálně pro tuto expozici.

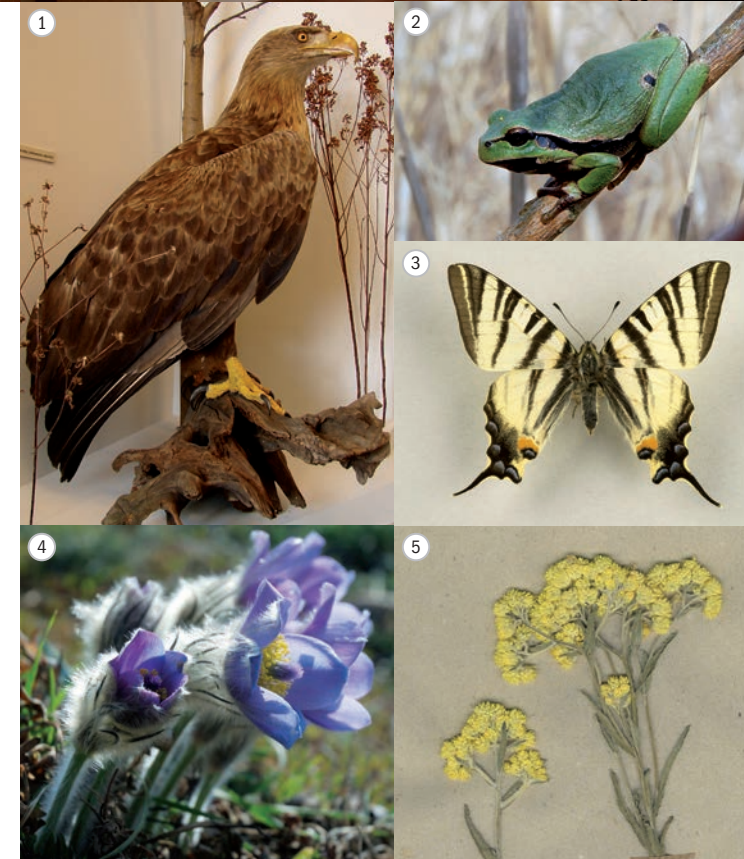
- 1 Hrnec kultury s moravskou malovanou keramikou
- 2 Srp z mladší doby bronzové
- 3 Rekonstrukce hrobu ženy ze starší doby železné
- 4 Náhrdelník z období stěhování národů
- 5 Řez kovoliteckou píčkou



## ŽIVÁ PŘÍRODA ZNOJEMSKA

Expozice živé přírody je tradiční součástí prohlídkové trasy už od 60. let 20. století. Najdete ji ve dvou koridorech prvního patra kláštera. V současné době představuje základní typy přírodního prostředí Znojemska, jejich květeny a zvířenu. Vystaveny jsou preparáty rostlin, živočichů a hub, ve speciálních vitrínách najdete i menší druhy živočichů – brouky, motýly a jiné hmyzí skupiny. Podstatnou součástí expozice jsou fotografie krajiny, biotopů i jednotlivých druhů. Vyobrazení, modely a preparáty doplňují také nahrávky hlasů, hmatové a čichové exponáty. Přírodu zde můžete vnímat opravdu všemi smysly. Obsah expozice rozšiřují další informace dostupné v několika počítačových terminálech. Zájemcům umožňují hlubší studium jednotlivých témat expozice, seznámení s chráněnými územími regionu a dalšími zajímavostmi. Můžete zde také otestovat svoje přírodovědné znalosti, pobavit se u jednoduchých her a alespoň virtuálně nahlédnout do nevystavené části přírodovědných sbírek.

- 1 Preparát orla mořského
- 2 Rosnička zelená
- 3 Preparát otakárka fenyklového
- 4 Koniklec velkokvětý
- 5 Preparát smilvy písečné

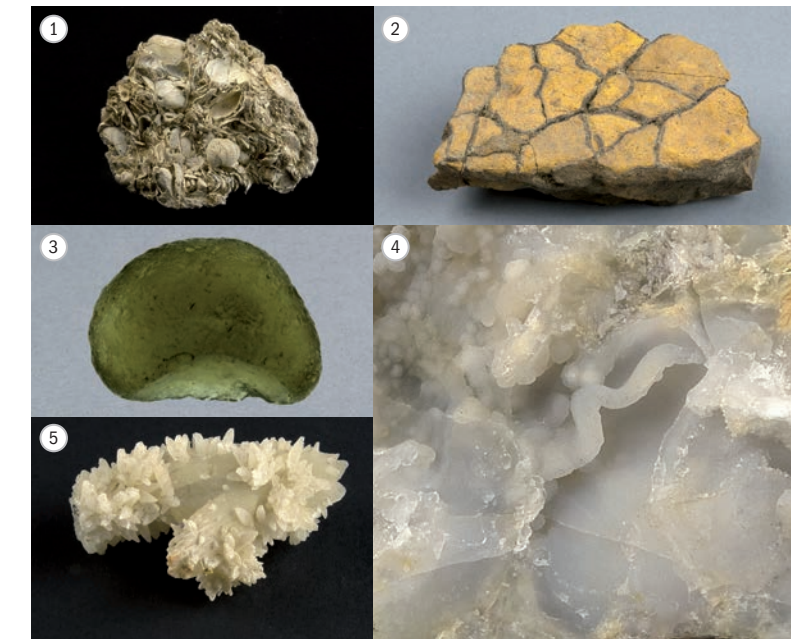


## NEŽIVÁ PŘÍRODA ZNOJEMSKA

Horniny, minerály, zkameněliny a další přírodniny z geologických sbírek jsou již od dob založení znojemského muzea stálou součástí přístupných expozic. Současná podoba instalace pochází z roku 2002. Přístupná je z křížové chodby v přízemí minoritského kláštera. V expozici je představena část z bohatých sbírek „kamenů“ podávajících informace o geologické stavbě a nejstarších dějinách místa na styku Českého masivu a Západních Karpat, kde vznikla při řece Dyji krajina plná kontrastů a přírodních zajímavostí. V první části expozice je podán podrobný přehled o krystaliniku jihozápadní Moravy. Souhrnně jsou zde představeny horniny moldanubika, moravika, krhovického krystalinika, miroslavské hrásti, brněnského masivu a dyjského masivu. Vzorky pro oblast typických hornin doplňují minerály vyvěřelin, pegmatitů a minerály hydrotermálního i metamorfního původu. Pokryvným útvarům na Znojemsku je věnována druhá část expozice. Tady jsou vystaveny ukázky uloženin z konce prvohor. V nich se vzácně

- 1 Vápnitý pískovec se schránkami třetihorních měkkýšů
- 2 Limonitová kůra – ukázka sedimentární železné rudy z Božic
- 3 Jemně skulptované sklo moravského vltavínu ze Suchohrdel
- 4 Chalcedon z hadců u Čemína
- 5 Dvougenerační srostlice kalcitu z Jeseníků

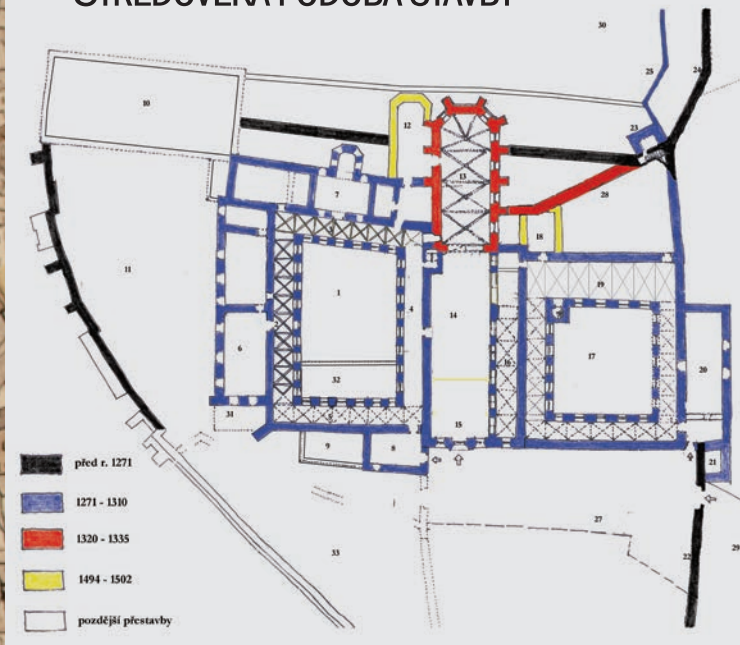
uchovaly zuhelnatělé otisky rostlin. Z mořských třetihorních sedimentů jsou v expozici představeny ukázky pestrého společenstva měkkýšů ale také třeba pozůstatky žraloků brázdících poslední moravské moře. Památkou na třetihorní kolizi Země s planetkou jsou vltaviny nacházející se v širším okolí Znojma.







## STŘEDOVĚKÁ PODOBA STAVBY



# MINORITSKÝ KLÁŠTER

## MINORITSKÝ (FRANTIŠKÁNSKÝ) KLÁŠTER součást sdruženého konventu „U Matky Boží“ ve Znojmě

Dějiny tohoto významného kláštera sahají do 1. poloviny 13. století, kdy se na opevněném předhradí znojmského hradu usadil se svolením krále Václava I. žebrový řád minoritů. Václavův syn Přemysl Otakar II. přivedl k minoritům i jejich ženskou odnož - klarisky, čímž byl založen monumentální sdružený klášter se společným chrámem

### Jihomoravské muzeum ve Znojmě, příspěvková organizace

Přemyslovců 129/8, 669 02 Znojmo

Tel.: +420 515 282 211

E-mail: info@muzeumznojmo.cz

www.facebook.com/muzeumznojmo

www.muzeumznojmo.cz



Vydalo Jihomoravské muzeum ve Znojmě, příspěvková organizace, v roce 2016.

Panny Marie. V kryptě kostela odpočívalo od roku 1279 do roku 1296 Přemyslovo mrtvé tělo, přivezené sem od vídeňských minoritů po bitvě na Moravském poli. Nejstarší dochovaná část kláštera - severozápadní křídlo křížové chodby - můžeme datovat právě do této doby. V pozdní gotice byl klášter s kostelem dále upravován. V roce 1534 převzali zpustlý minoritský klášter františkáni observanti. O významu klášterní instituce v době předbělohorské svědčí skutečnost, že ve františkánském refektáři zasedl na přelomu 16. a 17. století třikrát moravský zemský sněm. Barokní éra přinesla znojmským františkánům a klariskám velký rozmach. Klášterní budovy byly významně rozšířeny a přestavěny, nevyužívané plochy starého městského opevnění byly proměněny v komponované francouzské zahrady. V polovině 18. století byl ještě v zadním dvoře vystavěn konventní špitál (dnes restaurace Café Muzeum).

Reformy císaře Josefa II. však zdárný vývoj obou klášterů ukončily (1782-1784). Oba kláštery byly zrušeny a oblíbený kostel Panny Marie odsvěcen. Velká část kostela a starého kláštera klarisek byly zcela zbourány, čímž vznikla dnešní ulice Přemyslovců. Františkánský špitál byl využit pro vojenskou chlapeckou vychovatelnu, františkánský (minoritský) klášter stavebně adaptován na věznici (1830). Barokní část kláštera klarisek pak využilo znojmské gymnázium (dnes obchodní akademie). Od roku 1949 slouží budova minoritského (františkánského) kláštera muzejním účelům.

## ZBRANĚ ORIENTU

Expozice byla v někdejší kapitulní síni kláštera poprvé otevřena v r. 1986. Vystavené orientální zbraně pocházejí ze zemí bývalé Osmanské říše (kavkazské kinžály, balkánské jatagany, turecká šavle kilidž, nůž bičák, albánské pušky aj.), Persie (šavle šamšír, dýky džambie, sekery, meče, palcáty, pušky, přílby a štíty), Indie (meče talvar, dýky khutar a saintie, celokovové sekery, zaghnal, nůž kukri, bodec ankus, palcáty a štít madu), Číny (meč), Japonska (pušky, meče katany a vakizaši, kopí, přílby, klobouk džingasa), Indonésie (dýky keris, meč klewang). Jde o zbraně historické, kterých se v zemích jejich původu přestalo užívat v průběhu 19. stol., kdy zde byly postupně nahrazovány moderními zbraněmi evropského typu. Jsou cenné především vysokou úrovní svého uměleckořemeslného zpracování.

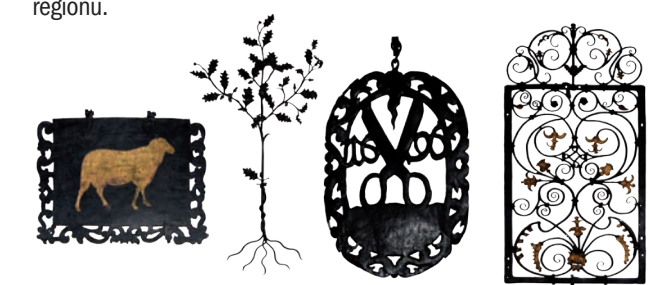
Sbírkou zakoupilo znojmské muzeum v roce 1921 z prostředků úvěru, který mu poskytla znojmská spořitelna. Prodával ji příznivec muzea, probošt olomoucké kapituly, baron Max Mayer z Ahrdorffu. V expozici je vystaveno přes 160 kusů chladných i palných zbraní.

- 1 Sekera tabar zin a palcát gurj (Persie)
- 2 Štít dhal (Indie)
- 3 Dýka kukri a jízdní bodec ankus (Indie)
- 4 Perská dýka a indonéský keris
- 5 Bohatě vykládaná křesadlové puška (Osmanská říše)



## ČERNÉ ŘEMESLO

Expozice instalovaná r. 1978 v gotickém ambitu prezentuje výrobky kovářů a zámečníků od konce 16. do druhé pol. 19. stol. Jsou zde vystaveny vývěsní štíty, tepané mříže, náhrobní kříže, podkovy, zvony a další předměty. Všechny exponáty pocházejí ze znojmského regionu. Například náhrobní kříže z Jaroslavice a ze Želetic, vývěsní štíty ze Znojma a Vranova nad Dyjí. Pozornost si pro své umělecké ztvárnění lidských postav a vegetabilních motivů zaslouží renesanční mříž od Donnerta Schönherra ze Znojma (kolem r. 1570). Posláním expozice není ukázat chronologický vývoj kovodělného řemesla na Znojmsku, ale seznámit návštěvníka s krásou a řemeslnou dovedností tohoto druhu umělecké výroby našich předků. Patří mezi cenné součásti stavebního a uměleckořemeslného bohatství regionu.



**Minoritský klášter**  
Přemyslovců 6, Znojmo  
Tel.: +420 515 282 211  
GPS: 48° 51' 24.48" N, 16° 2' 42.46" E  
Otevřeno celoročně

