



národní
úložiště
šedé
literatury

Základní statistické údaje o kultuře v České republice 2012

Lindnerová, Vladimíra; Šílová, Hana
2013

Dostupný z <http://www.nusl.cz/ntk/nusl-371412>

Dílo je chráněno podle autorského zákona č. 121/2000 Sb.

Tento dokument byl stažen z Národního úložiště šedé literatury (NUŠL).

Datum stažení: 27.09.2024

Další dokumenty můžete najít prostřednictvím vyhledávacího rozhraní nusl.cz .

ZÁKLADNÍ STATISTICKÉ ÚDAJE O KULTUŘE V ČESKÉ REPUBLICE 2012

I. DÍL

KULTURNÍ DĚDICTVÍ
MUZEA, GALERIE A PAMÁTKOVÉ OBJEKTY



NÁRODNÍ INFORMAČNÍ A PORADENSKÉ STŘEDISKO PRO KULTURU
Centrum informací a statistik kultury
WWW.NIPOS-MK.CZ

**ZÁKLADNÍ STATISTICKÉ ÚDAJE
O KULTUŘE V ČESKÉ REPUBLICE
2012**

I. DÍL • KULTURNÍ DĚDICTVÍ
MUZEA, GALERIE A PAMÁTKOVÉ OBJEKTY

ÚVODEM

Národní informační a poradenské středisko pro kulturu (NIPOS) z pověření Ministerstva kultury České republiky (MK) zabezpečuje státní statistickou službu za oblast kultury na základě zákona č. 89/1995 Sb., o státní statistické službě, ve znění pozdějších předpisů.

Předmětem statistiky kultury je zjišťování údajů o činnosti kulturních zařízení zřizovaných MK, dalšími orgány státní správy, kraji, obcemi, městy, občanskými sdruženími dle zákona č. 83/90 Sb., obecně prospěšnými společnostmi, církvemi, podnikatelskými subjekty aj. Jsou šetřeny následující obory: divadla, galerie, muzea a památníky, hudební soubory, hvězdárny, planetária a astronomické pozorovatelny, veřejné knihovny, památkové objekty zpřístupněné za vstupné, kulturní domy, výstavní činnost v oblasti profesionálního výtvarného umění a architektury, vydavatelská činnost (neperiodické publikace a periodický tisk) a festivaly divadelní, filmové, hudební a taneční pořádané v ČR.

Od r. 2009 jsme přistoupili k inovaci při zveřejňování statistických údajů v souladu s mezinárodními trendy a doporučeními. Základní statistické údaje o kultuře publikujeme ve čtyřech částech dle klasifikace UNESCO. První díl, který Vám předkládáme, nese název Kulturní dědictví obsahující vybrané statistické údaje o muzeích, galeriích, památnících a památkových objektech přístupných veřejnosti.

Statistické výkazy jsou rozesílány na jednotlivé zpravodajské jednotky (ZJ), které mají na základě zákona o státní statistické službě zpravodajskou povinnost. Každoročně je seznam oslovených ZJ aktualizován tak, aby byl v souladu s aktuálními změnami.

V předkládané publikaci jsou zveřejněny vybrané údaje ze statistického zjišťování za rok 2012. Pro srovnání se uvádějí data za posledních pět let. Ovšem vzhledem k měnícímu se počtu ZJ, nemohou uváděné údaje vypovídat o reálném nárůstu či poklesu vykazovaných ukazatelů. Na začátku jednotlivých kapitol je vždy uveden stručný komentář vysvětlující metodologická, organizační a oborová specifika sběru statistických dat v příslušné oblasti nebo oboru vč. úvodní tabulky, která dává přehled o celkovém počtu šetřených ZJ v daném oboru. Následující tabulky s vybranými údaji ze statistických výkazů poskytují přehled o činnosti kulturních zařízení podle typu zřizovatele. Nejprve jsou uvedena zařízení zřizovaná orgány státní správy, kraji, obcemi a městy, dále pak zařízení zřizovaná občanskými sdruženími, církvemi aj. a v poslední řadě zařízení zřizovaná podnikatelskými subjekty. Dále jsou uvedeny tabulky zahrnující pořadí jednotlivých ZJ. Pro přehled o vývoji v jednotlivých kulturních oblastech za posledních 23 let jsou přiloženy tabulky s vybranými ukazateli od r. 1990 – 2012.

Výsledky z rezortního statistického šetření jsou určeny pro MK a další orgány státní správy, Český statistický úřad, UNESCO a Eurostat. Dále jsou využívány pro různé mezinárodní programy a v neposlední řadě slouží odborné veřejnosti.

NIPOS touto cestou děkuje všem zpravodajským jednotkám, které v předepsaném termínu zaslaly své statistické výkazy. Při výběru údajů pro tuto publikaci je zaručena ochrana důvěrnosti údajů ve smyslu zákona č. 89/1995 Sb., ve znění pozdějších předpisů.

Publikace je též vystavena na webu NIPOS: www.nipos-mk.cz.

Mgr. Lenka Lázňovská
ředitelka NIPOS

MUZEÁ, GALERIE (MUZEÁ VÝTVARNÝCH UMĚNÍ) A PAMÁTNÍKY

Předmětem statistického zjišťování jsou muzea, galerie (muzea výtvarných umění) a památníky (dále jen muzea). Počet činných a statisticky podchycených muzeí v roce 2012 byl 502 institucí (bez poboček). To ukazuje s přihlédnutím ke statistickým datům z minulých let, že boom zakládání nových muzeí patrný v 90. letech 20. stol. a na začátku 21. století je od r. 2008 zřejmě již opravdu minulostí. V předchozím roce bylo evidováno 490 aktivních muzeí.

Beze změny zůstala v zásadě i struktura muzeí podle zřizovatelů: stát zřizuje 33 muzeí, kraje 95, obce a města 270 muzejních institucí, 104 muzeí je privátních (z toho 58 provozují fyzické a právnické osoby a 46 občanská sdružení, obecně prospěšné společnosti, nadace, církve aj. společnosti). Zásadně se nezměnila ani struktura zaměření a specializace muzejních institucí. Nejpočetnější jsou muzea všeobecná, tzv. vlastivědná (kolem 60 %). Ze specializovaných muzeí jsou nejpočetnější muzea umění (galerie) a uměleckoprůmyslová muzea (15 %). Početněji jsou také zastoupeny samostatné památníky, zaměřené na osobnosti, události nebo místa (10 %). Výraznější skupinou jsou ještě muzea zaměřená na průmysl, vědu a techniku (6 %).

Významným ukazatelem činnosti muzeí je rozsah jejich sbírek a péče o ně. Co do počtu sbírkových předmětů vykazovaných v jednotkách evidenčních čísel bylo v r. 2012 celkově

zaznamenáno 22 562 tis. evidenčních čísel. Z toho je 95 % sbírek spravováno v muzeích státních a územních samosprávných celků. Pro nadbytečnost nebo ztrátu muzejní hodnoty muzea vyřadila ze sbírek necelých 7 tis. předmětů, naproti tomu získala téměř 217 tis. přírůstků (vše v evid. číslech). Na nákup sbírek vynaložila muzea celkem 44 127 tis. Kč, což je o 15 % méně než v r. 2011. Pokud jde o ostatní přírůstky, jednalo se většinou o drobné dary a výsledek terénního výzkumu nebo sběrů.

Během r. 2012 zajistila muzea konzervaci, preparování a restaurování celkem 732 tis. sbírkových předmětů, což je o 64 % více než v r. 2011. Částečně se jednalo o drobnější zásahy prováděné na sbírkových předmětech vlastními prostředky muzeí (42 %). Na náročnější práce prováděné dodavatelsky muzea v r. 2012 vynaložila téměř stejné množství finančních prostředků jako v předchozím roce, tj. necelých 50 000 tis. Kč.

Charakteristickým rysem českého muzejnictví je skutečnost, že převážná část muzeí působí v objektech, které jsou chráněnou kulturní, resp. národní kulturní památkou, jejichž drtivá většina byla původně postavena pro jiné účely. V r. 2012 jich muzea využívala 762, což je o 7 % více než v r. 2011. Objektů kulturních památek, v nichž muzea užívala prostory na základě nájemní smlouvy, bylo 204. Počet budov kulturních a národních kulturních památek, s nimiž muzea přímo hospodařila, bylo 558.

Z hlediska výstupů činnosti muzeí pro veřejnost je nejvýznamnější formou jejich výstavní činnost a to buď prostřednictvím krátkodobých, příležitostných výstav nebo dlouhodobých expozic. Pro výstavní činnost měla statisticky registrovaná muzea ČR k dispozici výstavní prostory o celkové rozloze zhruba 919 tis. m², z toho 78 % je plocha stálých expozic a zbytek pro příležitostné výstavy. Ze srovnání těchto čísel posledních let je zřetelná tendence nárůstu výstavní plochy určené pro expozice a poklesu plochy výstavních sálů pro krátkodobé, příležitostné výstavy. Potěšitelné je zjištění, že v r. 2012 se opět zvýšil rozsah plochy výstavních prostor, které mají bezbariérový přístup. Jde o 489 tis. m² a ukazuje se, že muzea ČR k této problematice začala přistupovat s náležitou vážností.

Muzea v ČR v r. 2012 zpřístupňovala veřejnosti 2 009 stálých expozic (o 141 více než r. 2011). Muzea dále uspořádala 4 005 výstav, což je o 31 více než v r. 2011 a v dlouhodobém sledování je to co do počtu výstav zatím nejvyšší výkon. Jednoznačně dominovaly výstavy výtvarného umění a ostatních uměleckých oborů. Je to téměř polovina všech realizovaných výstav (1 957). Z pohledu způsobu přípravy výstav převládly výstavy realizované muzei převážně z vlastních sbírek a vlastními prostředky (68 %). Zbýlé výstavy si muzea zapůjčila odjinud.

Návštěvnost expozic a výstav muzeí v r. 2012 představovala 9 577 tis. osob. Je to méně o 441 tis. osob než v r. 2011, ale v delším časovém srovnání od r. 2005 se tato návštěvnost řadí k ustálenému průměru. Z celkového počtu návštěvníků muzeí ČR více jak třetina (34 %) zaplatila plné vstupné, ovšem zvýšené vstupné za nadstandardní služby platila jen 2 % návštěvníků, z toho třetinu tvořili cizinci (59 tis.). Snížené vstupné platilo 28 % návštěvníků. Volný vstup mělo 29 % návštěvníků. Ze statistických čísel lze vypočítat jednoznačný trend posledních čtyř let (2009 – 2012): klesá počet návštěvníků, kteří mohou využít slevy nebo volného vstupu, naproti tomu viditelně stoupá podíl návštěvníků platících plné vstupné. Přibývá muzeí, která vstupné zdražují a to se odráží v růstu příjmů muzeí z vybraného vstupného. V řadě zemí Evropy a Ameriky je naopak patrná tendence rozšiřování báze volného nebo velmi levného vstupu do muzeí, které jsou dotovány z veřejných rozpočtů. Je tam rozpoznatelná snaha přiblížit autentické hodnoty kulturního dědictví co nejširší škále populace.

Ve statistice návštěvnosti je také patrný nárůst počtu doprovodných programů k výstavám a expozicím. Absolvovalo je z celkové návštěvnosti 788 tis. návštěvníků (8 %) v téměř

23 tis. prezentacích, z nichž největší část tvořily exkurze škol (17 tis.), které zhlédly tyto speciální programy.

Kromě výstavní činnosti muzea vytvářejí pro veřejnost další kulturně výchovné a vzdělávací programy. V r. 2012 se jednalo o 11 721 akcí, což je srovnatelné s r. 2011 (11 740). Celková návštěvnost těchto kulturně výchovných a vzdělávacích akcí muzeí v r. 2012 činila 1 472 tis. osob, to je pouze o 2,8 % méně než r. 2011. Tradiční skupinu muzejních programů představují přednášky pro veřejnost (4 798).

Muzea také uspořádala 590 odborných konferencí a seminářů, kterých se zúčastnilo na 30 tis. osob. Dále se také podílela na vydavatelské činnosti. Vydala 532 titulů publikací a 174 titulů periodických sborníků a podobných tiskovin, 24 audiovizuálních děl atd. Konference, přednáškové cykly a vydávané publikace jsou nástroji k dalším formám prezentace sbírek muzeí a také pro zveřejnění výsledků vědeckovýzkumných úkolů (1 208).

Součástí prezentace sbírek, výsledků plnění vědeckovýzkumných úkolů a jiné odborné činnosti muzeí jsou také poskytované badatelské služby: zápůjčky sbírek ke studijním účelům, poskytované odborné konzultace, vypracované rešerše a posudky apod., kterých muzea vykázala za r. 2012 celkem 62 tis. Většina muzeí má již vlastní webové stránky a tím se zvyšuje rozsah prezentace sbírek prostřednictvím internetu. Ovšem on-line katalogů muzejních sbírek na internetu je stále velice málo. Je tam zpřístupněno jen 2,7 % evidenčních čísel sbírkových předmětů.

Z celkového počtu 502 muzeí má 40 % z nich jako součást své organizační struktury odbornou knihovnu, která je přístupná veřejnosti. Celkem 235 muzejních knihoven (vč. knihoven, které nejsou přístupné veřejnosti) má 8 473 tis. knihovních jednotek, které nejsou součástí muzejních sbírek. Během vykazovaného roku poskytly knihovny muzeí na 272 tis. výpůjček.

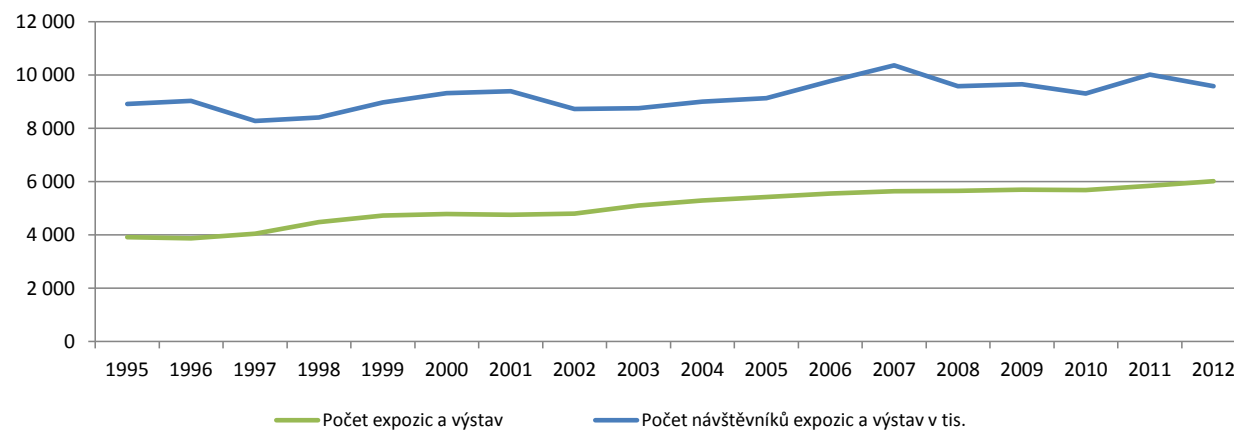
Muzea ČR v r. 2012 vykázala celkem 5 817 zaměstnanců v přepočtu na plně zaměstnané osoby, z toho tvořilo 46,5 % odborných pracovníků (2 707). Jedná se o složku zaměstnanců zabezpečujících odbornou správu muzejních sbírek a na základě toho jejich profesně kvalitní zpřístupnění veřejnosti.

Zdroj: KULT (MK) 14-01 Roční výkaz o muzeu a galerii (muzeu výtvarných umění) 2012

VÝVOJ VYBRANÝCH UKAZATELŮ V LETECH 1991 – 2012

MUZEÁ, GALERIE, PAMÁTNÍKY

	1991	1992	1993	1994	1995	1996	1997	1998	1999	2000	2001	2002	2003	2004	2005	2006	2007	2008	2009	2010	2011	2012
Počet muzeí, galerií, památníků	253	263	275	278	333	332	358	377	436	440	447	442	445	461	457	478	487	491	479	477	490	502
Počet expozic a výstav	2 965	3 203	3 326	3 448	3 912	3 876	4 044	4 482	4 723	4 777	4 757	4 791	5 101	5 296	5 420	5 553	5 640	5 656	5 702	5 675	5 842	6 014
Počet expozic	707	770	832	860	964	995	1 127	1 261	1 423	1 492	1 558	1 557	1 632	1 673	1 691	1 793	1 814	1 855	1 833	1 828	1 868	2 009
Počet výstav	2 258	2 433	2 494	2 588	2 948	2 881	2 917	3 221	3 300	3 285	3 199	3 234	3 469	3 623	3 729	3 760	3 826	3 801	3 869	3 847	3 974	4 005
Počet návštěvníků expozic a výstav v tis.	8 167	8 125	7 792	7 783	8 915	9 033	8 275	8 409	8 977	9 323	9 389	8 726	8 749	9 003	9 132	9 763	10 362	9 587	9 660	9 308	10 018	9 577
Počet návštěvníků na 1 tis. obyv.	792	787	754	753	863	876	803	817	873	908	918	855	858	882	892	952	1 004	919	921	884	955	911



VYBRANÉ INDIKÁTORY ZE STATISTICKÝCH VÝKAZŮ O MUZEÍCH, GALERIÍCH (MUZEÍCH VÝTVARNÉHO UMĚNÍ) A PAMÁTNÍCÍCH V ROCE 2012

		Celkem	Zřizovatelé		
			státní správa, kraje, obce a města	podnikatelské subjekty	ostatní
Počet	galerií v provozu	69	62	3	4
	muzeí a památníků v provozu	433	336	55	42
	poboček muzeí a galerií v provozu	323	311	7	5
	expozičních muzeí a galerií	2 009	1 739	162	108
	uspořádaných výstav	4 005	3 726	87	192
	z toho výstav putovních	414	355	11	48
	návštěvníků expozičních a výstav	9 577 260	7 532 358	1 008 570	1 036 332
	uspořádaných přednášek a jiných kulturně výchovných akcí	11 721	11 061	121	539
	návštěvníků přednášek a jiných kulturně výchovných akcí	1 471 723	1 419 775	24 116	27 832

CELKEM

(Pro porovnání jsou uvedeny i údaje od roku 2008)

		2012	%	2011	%	2010	%	2009	%	2008	%
Počet	galerií v provozu	69	104,5	65	98,5	65	98,5	67	101,5	66	100,0
	muzeí a památníků v provozu	433	101,9	425	100,0	412	96,9	412	96,9	425	100,0
	poboček muzeí a galerií v provozu	323	109,9	331	112,6	321	109,2	325	110,5	294	100,0
	expozičních muzeí a galerií	2 009	108,3	1 868	100,7	1 828	98,5	1 833	98,8	1 855	100,0
	uspořádaných výstav	4 005	105,4	3 974	104,6	3 847	101,2	3 869	101,8	3 801	100,0
	z toho výstav putovních	414	69,7	417	70,2	408	68,7	444	74,7	594	100,0
	návštěvníků expozičních a výstav	9 577 260	99,9	10 018 334	104,5	9 307 777	97,1	9 659 960	100,8	9 586 707	100,0
	uspořádaných přednášek a jiných kulturně výchovných akcí	11 721	73,0	11 740	73,2	14 582	90,9	19 397	120,9	16 049	100,0
	návštěvníků přednášek a jiných kulturně výchovných akcí	1 471 723	94,6	1 514 575	97,4	1 537 961	98,9	1 540 818	99,1	1 555 187	100,0

MUZEÁ, GALERIE A PAMÁTNÍKY ZŘIZOVANÉ MK, JINÝMI RESORTY, KRAJI, OBCEMI A MĚSTY

(Pro porovnání jsou uvedeny i údaje od roku 2008)

		2012	%	2011	%	2010	%	2009	%	2008	%
Počet	galerií v provozu	62	105,1	57	96,6	58	98,3	60	101,7	59	100,0
	muzeí a památníků v provozu	336	100,3	331	98,8	323	96,4	317	94,6	335	100,0
	poboček muzeí a galerií v provozu	311	109,5	320	112,7	310	109,2	314	110,6	284	100,0
	expozičních muzeí a galerií	1 739	107,7	1 676	103,8	1 655	102,5	1 621	100,4	1 614	100,0
	uspořádaných výstav	3 726	103,5	3 667	101,9	3 598	99,9	3 585	99,6	3 600	100,0
	z toho výstav putovních	355	64,0	371	66,8	374	67,4	394	71,0	555	100,0
	návštěvníků expozičních a výstav	7 532 358	101,1	7 904 175	106,1	7 212 686	96,8	7 458 170	100,1	7 452 305	100,0
	uspořádaných přednášek a jiných kulturně výchovných akcí	11 061	73,7	11 250	74,9	13 607	90,6	17 273	115,0	15 016	100,0
	návštěvníků přednášek a jiných kulturně výchovných akcí	1 419 775	93,7	1 457 781	96,2	1 464 720	96,7	1 459 378	96,3	1 514 900	100,0
	zaměstnanců galerií, muzeí a památníků (přepočtený stav)	5 506,7	98,5	5 392,1	96,4	5 702,6	102,0	5 650,7	101,1	5 591,9	100,0
z toho odborných pracovníků	2 610,6	89,0	2 629,9	89,7	2 957,3	100,8	2 962,3	101,0	2 932,7	100,0	
Celkem (v tis. Kč)	příjmy galerií, muzeí a památníků	718 214,6	110,9	675 606,2	104,4	707 075,0	109,2	607 363,5	93,8	647 382,3	100,0
	z toho vybrané vstupné	262 121,0	126,5	266 074,4	128,4	235 014,9	113,4	211 239,7	101,9	207 219,6	100,0
	neinvestiční výdaje galerií, muzeí a památníků	3 956 811,2	108,7	3 874 071,3	106,4	4 019 608,2	110,4	3 860 064,8	106,0	3 640 647,5	100,0
	z toho nákup sbírkových předmětů	43 077,1	62,1	51 441,9	74,1	54 363,8	78,3	132 123,3	190,4	69 400,4	100,0
% soběstačnosti		18,2		17,4		17,6		15,7		17,8	

MUZEA, GALERIE A PAMÁTNÍKY ZŘIZOVANÉ OBČANSKÝMI SDRUŽENÍMI DLE ZÁKONA č. 83/90 Sb., CÍRKVÍ aj.

(Pro porovnání jsou uvedeny i údaje od roku 2008)

		2012	%	2011	%	2010	%	2009	%	2008	%
Počet	galerií v provozu	4	100,0	4	100,0	4	100,0	4	100,0	4	100,0
	muzeí a památníků v provozu	42	107,7	42	107,7	37	94,9	41	105,1	39	100,0
	poboček muzeí a galerií v provozu	5	71,4	5	71,4	5	71,4	7	100,0	7	100,0
	expozičních muzeí a galerií	108	106,9	101	100,0	96	95,0	107	105,9	101	100,0
	uspořádaných výstav	192	131,5	235	161,0	178	121,9	223	152,7	146	100,0
	z toho výstav putovních	48	133,3	38	105,6	23	63,9	39	108,3	36	100,0
	návštěvníků expozičních a výstav	1 036 332	87,2	1 066 754	89,8	1 054 036	88,7	1 141 668	96,1	1 187 826	100,0
	uspořádaných přednášek a jiných kulturně výchovných akcí	539	54,4	423	42,7	888	89,6	1 974	199,2	991	100,0
	návštěvníků přednášek a jiných kulturně výchovných akcí	27 832	94,5	24 542	83,3	30 139	102,3	56 135	190,6	29 451	100,0

MUZEÁ, GALERIE A PAMÁTNÍKY ZŘIZOVANÉ PODNIKATELSKÝMI SUBJEKTY A PODNIKATELI

(Pro porovnání jsou uvedeny i údaje od roku 2008)

		2012	%	2011	%	2010	%	2009	%	2008	%
Počet	galerií v provozu	3	100,0	4	133,3	3	100,0	3	100,0	3	100,0
	muzeí a památníků v provozu	55	107,8	52	102,0	52	102,0	54	105,9	51	100,0
	poboček muzeí a galerií v provozu	7	233,3	6	200,0	6	200,0	4	133,3	3	100,0
	expozičních muzeí a galerií	162	115,7	91	65,0	77	55,0	105	75,0	140	100,0
	uspořádaných výstav	87	158,2	72	130,9	71	129,1	61	110,9	55	100,0
	z toho výstav putovních	11	366,7	8	266,7	11	366,7	11	366,7	3	100,0
	návštěvníků expozičních a výstav	1 008 570	106,5	1 047 405	110,7	1 041 055	110,0	1 060 122	112,0	946 576	100,0
	uspořádaných přednášek a jiných kulturně výchovných akcí	121	288,1	67	159,5	87	207,1	150	357,1	42	100,0
	návštěvníků přednášek a jiných kulturně výchovných akcí	24 116	222,6	32 252	297,6	43 102	397,8	25 305	233,5	10 836	100,0

PŘEHLED O SÍTI, ČINNOSTI A NÁVŠTĚVNOSTI MUZEÍ, GALERIÍ A PAMÁTNÍKŮ V JEDNOTLIVÝCH REGIONECH ČR

(Pro porovnání jsou uvedeny i údaje za rok 2011)

CELKEM

	Počet							
	galerií		muzeí a památníků		poboček		expozič	
	v provozu							
	2012	2011	2012	2011	2012	2011	2012	2011
Hlavní město Praha	6	6	33	31	53	59	171	174
Středočeský kraj	7	7	62	62	47	45	338	327
Jihočeský kraj	3	4	38	38	19	18	135	117
Plzeňský kraj	4	4	32	32	16	14	175	108
Karlovarský kraj	2	2	10	10	13	15	47	39
Ústecký kraj	6	6	20	19	18	18	104	100
Liberecký kraj	8	7	25	23	8	7	106	96
Královéhradecký kraj	9	9	40	40	26	29	146	151
Pardubický kraj	5	4	29	28	13	13	101	96
Kraj Vysočina	6	6	34	34	9	10	124	119
Jihomoravský kraj	5	4	37	37	35	37	200	199
Olomoucký kraj	1	1	18	18	12	13	77	75
Zlínský kraj	3	2	23	23	25	25	157	147
Moravskoslezský kraj	4	3	32	30	29	28	128	120

PŘEHLED O SÍTI, ČINNOSTI A NÁVŠTĚVNOSTI MUZEÍ, GALERIÍ A PAMÁTNÍKŮ V JEDNOTLIVÝCH REGIONECH ČR

Pokračování	Počet							
	uspořádaných výstav		návštěvníků expozic a výstav		přednášek aj. kulturně výchovných akcí		návštěvníků přednášek aj. kulturně výchovných akcí	
	muzeí, galerií a památníků							
	2012	2011	2012	2011	2012	2011	2012	2011
Hlavní město Praha	350	397	3 180 654	3 510 908	1 990	2 021	255 765	266 969
Středočeský kraj	666	599	1 027 702	1 014 543	1 471	1 456	170 486	170 706
Jihočeský kraj	245	249	467 756	459 646	632	646	69 298	94 167
Plzeňský kraj	217	223	372 296	416 323	639	638	50 022	52 117
Karlovarský kraj	122	117	266 652	251 487	398	386	28 347	26 254
Ústecký kraj	204	199	409 145	410 937	716	532	46 336	39 583
Liberecký kraj	220	250	244 509	219 568	418	403	34 712	41 654
Královéhradecký kraj	295	297	431 368	524 552	665	749	43 568	54 834
Pardubický kraj	238	280	324 478	321 428	567	525	58 484	43 417
Kraj Vysočina	247	242	259 893	295 702	616	728	34 864	46 356
Jihomoravský kraj	476	447	823 787	851 294	1 210	1 288	278 774	294 158
Olomoucký kraj	197	192	560 279	517 205	617	653	76 518	74 051
Zlínský kraj	199	178	683 657	702 963	476	438	181 277	149 844
Moravskoslezský kraj	329	304	525 084	521 778	1 306	1 277	143 272	160 465

MUZEA, GALERIE A PAMÁTNÍKY ZŘIZOVANÉ MK, JINÝMI RESORTY, KRAJI, OBCEMI A MĚSTY

	Počet							
	galerií		muzeí a památníků		poboček		expozič	
	v provozu							
	2012	2011	2012	2011	2012	2011	2012	2011
Hlavní město Praha	3	3	13	12	51	56	125	137
Středočeský kraj	6	6	50	50	44	43	308	299
Jihočeský kraj	3	3	27	28	18	18	128	110
Plzeňský kraj	4	4	23	23	14	12	96	88
Karlovarský kraj	2	2	6	7	13	15	36	36
Ústecký kraj	5	5	18	17	18	18	96	92
Liberecký kraj	8	7	20	18	8	7	97	87
Královéhradecký kraj	8	8	34	34	26	29	120	126
Pardubický kraj	5	4	25	24	13	13	94	89
Kraj Vysočina	6	6	27	27	8	9	109	104
Jihomoravský kraj	5	4	31	31	35	37	192	190
Olomoucký kraj	1	1	14	14	12	13	65	63
Zlínský kraj	3	2	20	20	25	25	155	145
Moravskoslezský kraj	3	2	28	26	26	25	118	110

MUZEA, GALERIE A PAMÁTNÍKY ZŘIZOVANÉ MK, JINÝMI RESORTY, KRAJI, OBCEMI A MĚSTY

Pokračování	Počet							
	uspořádaných výstav		navštěvníků expozic a výstav		přednášek aj. kulturně výchovných akcí		navštěvníků přednášek aj. kulturně výchovných akcí	
	muzeí, galerií a památníků							
	2012	2011	2012	2011	2012	2011	2012	2011
Hlavní město Praha	254	323	1 928 083	2 217 238	1 609	1 915	238 749	258 968
Středočeský kraj	639	575	827 591	784 233	1 427	1 380	159 428	143 769
Jihočeský kraj	221	235	409 208	425 997	586	605	68 108	92 847
Plzeňský kraj	197	205	284 722	327 436	592	598	42 204	50 773
Karlovarský kraj	118	112	172 615	201 461	396	386	28 135	26 254
Ústecký kraj	196	191	398 793	400 183	714	532	42 486	39 583
Liberecký kraj	213	203	223 813	190 649	385	362	33 866	36 904
Královéhradecký kraj	278	267	353 097	403 286	601	635	39 019	48 150
Pardubický kraj	227	271	286 569	277 574	561	520	58 293	43 187
Kraj Vysočina	228	218	234 289	265 683	600	709	34 213	45 578
Jihomoravský kraj	467	439	815 061	841 856	1 205	1 283	278 178	293 523
Olomoucký kraj	191	185	498 258	453 962	617	650	76 518	72 029
Zlínský kraj	199	178	676 353	698 323	469	431	180 257	149 244
Moravskoslezský kraj	298	265	423 906	416 294	1 299	1 244	140 321	156 972

PŘEHLED O VÝKONECH A NÁVŠTĚVNOSTI MUZEÍ, GALERIÍ A PAMÁTNÍKŮ

Nejsou zde údaje za níže uvedená muzea, galerie a památníky, které nedaly souhlas ke zveřejnění individuálních údajů a využily práva na ochranu individuálních dat, která je zaručena zákonem č. 89/95 Sb., ve znění pozdějších předpisů. V uvedeném pořadí jsou označena x.

Čokoládový dům -1. české muzeum čokolády Praha (Master-art S.K.s.r.o.)	Muzeum loutkářských kultur v Chrudimi
Galerie Josefa Lieslera Kadaň	Muzeum magie Jaroměř (Magická lóže M. S. Patrčky)
Galerie města Trutnova	Muzeum moderního sklářského umění Bezručice
Hasičské muzeum Bechyně	Muzeum Montanelli, MuMo, Praha
Klášter Pražského Jezulátka, Praha	Muzeum mučičích nástrojů, Praha
Krkonošské muzeum, Vrchlabí	Muzeum Na mlýně, Dolní Němčí
Městská galerie Vysoké Mýto	Muzeum olomouckých tvarůžků, Loštice
Městské muzeum a galerie Polička	Muzeum olomučanské keramiky, Olomučany
Městské muzeum a galerie Svratka	Muzeum Podkrkonoší v Trutnově
Městské muzeum a galerie Vodňany	Muzeum rekordů a kuriozit, Pelhřimov
Městské muzeum Blatná (Centrum kultury a vzdělávání)	Muzeum těžby a dopravy vápence v Čes. krasu, Svatý Jan p. Skalou
Městské muzeum Česká Třebová	Muzeum těžby borové smoly, Lomany
Městské muzeum Ledec nad Sázavou	Muzeum tupeské keramiky, Tupesy
Městské muzeum Mariánské Lázně	Muzeum umění a designu Benešov
Městské muzeum Nové Město nad Metují	Muzeum útrpného práva - DANGEON s.r.o., Český Krumlov
Městské muzeum Rovensko pod Troskami	Muzeum Zdeňka Buriana, Štramberk
Městské muzeum Volary	Památník Antonína Dvořáka, Zlonice
Mikuláščíkovo fojtství, Jasenná	Pivovarské muzeum v Plzni
Muchovo muzeum, Praha	Portmoneum - Museum Josefa Váchala, Litomyšl
Museum Fotoateliér Seidel, Český Krumlov	Průmyslové muzeum Mladějov
Muzeum a galerie Orlických hor, Rychnov nad Kněžnou	Ruční papírna - Muzeum papíru Velké Losiny
Muzeum betlémů Karlštejn	Sklářské muzeum Moser, Karlovy Vary
Muzeum čokolády Choco-Story Praha	Stálá expozice Vladimíra Menšíka, Ivančice
Muzeum Hlučínska, Hlučín	Svatohostýnské muzeum, Svatý Hostýn
Muzeum Jarošův mlýn, Vevverská Bítýška	Vlastivědné muzeum pro Vysoké nad Jizerou a okolí
Muzeum Jizerských hor, Jablonec nad Nisou	Vlastivědné muzeum Jesenicka, Jeseník
Muzeum Josefa Hyláka, Radnice	WAX museum Prague, Muzeum voskových figurin, Praha
Muzeum krajky, Prachatice	Wax Museum-Svět zábavy s.r.o. Muzeum voskových figurin, Č. Krumlov

POŘADÍ GALERIÍ PODLE POČTU STÁLÝCH EXPOZIC

		v roce	
		2012	2011
1.	Národní galerie v Praze	14	16
2.	Galerie hlavního města Prahy	9	9
3. - 6.	x	x	x
3. - 6.	Galerie výtvarného umění v Chebu	6	6
3. - 6.	Alšova jihočeská galerie v Hluboké n. Vltavou	6	6
3. - 6.	Uměleckoprůmyslové museum v Praze	6	9
7.	Moravská galerie v Brně	5	5
8. - 12.	Severočeská galerie výtvarného umění v Litoměřicích	3	3
8. - 12.	Oblastní galerie v Liberci	3	3
8. - 12.	Galerie moderního umění v Hradci Králové	3	3
8. - 12.	Muzeum umění Olomouc	3	3
8. - 12.	Horácká galerie v Novém Městě na Moravě	3	3
13. - 18.	Krajská galerie výtvarného umění ve Zlíně	2	2
13. - 18.	Galerie ve věži, Planá	2	-
13. - 18.	Městská galerie Vlastimila Rady Železný Brod	2	2
13. - 18.	Západočeská galerie v Plzni	2	2
13. - 18.	Galerie Pravek očima Zdeňka Buriana, ZOO Dvůr Králové	2	1
13. - 18.	Galerie výtvarného umění v Hodoníně	2	2
Ostatní galerie vykázaly méně než 2 stálé expozice			

POŘADÍ GALERIÍ PODLE POČTU USPOŘÁDANÝCH VÝSTAV

		v roce			
		2012		2011	
		A	B	A	B
A – počet výstav celkem					
B – z toho putovních					
1.	Muzeum umění Olomouc	42	-	37	3
2.	Galerie výtvarného umění v Ostravě	35	10	31	-
3.	Galerie umění Karlovy Vary	34	6	25	3
4.	Národní galerie v Praze	30	-	26	-
5.	Moravská galerie v Brně	26	1	43	-
6.	Východočeská galerie v Pardubicích	25	-	11	-
7.	Galerie Středočeského kraje, Kutná Hora	24	1	14	2
8.	Dům umění města Brna	23	-	21	-
9. - 11.	Galerie výtvarného umění v Chebu	21	-	21	-
9. - 11.	Horácká galerie v Novém Městě na Moravě	21	2	29	8
9. - 11.	Rabasova galerie Rakovník	21	1	22	2
12. - 13.	Galerie moderního umění v Roudnici nad Labem	18	3	19	4
12. - 13.	Galerie Klatovy/Klenová	18	1	16	2
14. - 15.	x	x	x	x	x
14. - 15.	Galerie hlavního města Prahy	17	-	35	1
16. - 17.	x	x	x	x	x
16. - 17.	Uměleckoprůmyslové museum v Praze	16	1	36	2
18.	Oblastní galerie Vysočiny v Jihlavě	15	2	16	5
19. - 21.	Galerie výtvarného umění v Náchodě	14	2	14	1
19. - 21.	Galerie výtvarného umění v Hodoníně	14	-	11	-
19. - 21.	x	x	x	x	x
22. - 24.	Oblastní galerie v Liberci	12	-	9	-
22. - 24.	Galerie výtvarného umění v Havlíčkově Brodě	12	4	13	4
22. - 24.	Alšova jihočeská galerie v Hluboké n. Vltavou	12	-	16	-
25.	Městská galerie Vlastimila Rady Železný Brod	11	-	10	1
26.	Severočeská galerie výtvarného umění v Litoměřicích	10	-	8	-
27. - 28.	Krajská galerie výtvarného umění ve Zlíně	9	-	12	2
27. - 28.	x	x	x	x	x
Ostatní galerie vykazaly méně než 9 uspořádaných výstav					

POŘADÍ GALERIÍ PODLE POČTU NÁVŠTĚVNÍKŮ EXPOZIC A VÝSTAV

		v roce	
		2012	2011
1.	Národní galerie v Praze	435 191	476 650
2.	Muzeum umění Olomouc	226 252	187 368
3.	Galerie hlavního města Prahy	221 366	179 314
4.	Uměleckoprůmyslové museum v Praze	109 853	181 677
5.	Galerie výtvarného umění v Ostravě	100 177	89 070
6.	Galerie Středočeského kraje, Kutná Hora	71 548	5 609
7.	Moravská galerie v Brně	70 637	109 512
8.	Galerie Pravěk očima Zdeňka Buriana, ZOO Dvůr Králové	60 000	87 000
9.	Alšova jihočeská galerie v Hluboké n. Vltavou	36 100	32 834
10.	Dům umění města Brna	24 099	20 730
11.	Západočeská galerie v Plzni	24 036	25 386
12.	Galerie moderního umění v Hradci Králové	22 563	21 615
13.	Východočeská galerie v Pardubicích	22 050	7 915
14.	Galerie umění Karlovy Vary	21 530	17 322
15.	Galerie Klatovy/Klenová	18 995	15 263
16.	x	x	x
17.	Galerie moderního umění v Roudnici nad Labem	17 350	13 132
18.	Oblastní galerie Vysočiny v Jihlavě	14 484	12 500

		v roce	
		2012	2011
pokračování			
19.	Severočeská galerie výtvarného umění v Litoměřicích	12 007	13 105
20.	Rabasova galerie Rakovník	11 977	8 737
21.	Oblastní galerie v Liberci	10 937	12 735
22.	Galerie výtvarného umění v Havlíčkově Brodě	9 693	11 795
23.	x	x	x
24.	Galerie výtvarného umění v Chebu	8 082	7 500
25.	Městská galerie Litomyšl	7 968	x
26.	Krajská galerie výtvarného umění ve Zlíně	6 918	8 881
27.	x	x	x
28.	x	x	x
29.	Galerie výtvarného umění v Náchodě	4 541	3 857
30.	Galerie výtvarného umění v Hodoníně	4 068	5 786
31.	Horácká galerie v Novém Městě na Moravě	3 586	4 374
32.	Galerie Benedikta Rejta, Louny	2 445	3 665
33.	Městská galerie Vlastimila Rady Železný Brod	2 084	3 694
34.	Galerie výtvarného umění v Mostě	2 056	779
35.	Galerie Felixe Jeneweina města Kutné Hory	1 610	2 118
Ostatní galerie vykázaly méně než 1 000 návštěvníků			

POŘADÍ GALERIÍ PODLE POČTU USPOŘÁDANÝCH KULTURNĚ VÝCHOVNÝCH AKCÍ S UVEDENÍM JEJICH NÁVŠTĚVNOSTI

A - celkový počet kulturně výchovných akcí B - počet návštěvníků kulturně výchovných akcí		v roce			
		2012		2011	
		A	B	A	B
1.	Národní galerie v Praze	426	14 349	621	16 439
2.	Muzeum umění Olomouc	230	16 257	240	12 585
3.	Uměleckoprůmyslové museum v Praze	137	17 694	198	19 812
4.	Moravská galerie v Brně	129	36 332	137	43 510
5.	Galerie hlavního města Prahy	116	1 438	37	504
6.	Západočeská galerie v Plzni	108	4 995	82	5 730
7.	Galerie výtvarného umění v Náchodě	105	3 442	83	2 760
8.	Galerie výtvarného umění v Havlíčkově Brodě	79	2 656	67	2 342
9.	Galerie moderního umění v Roudnici nad Labem	65	4 443	71	6 164
10.	Oblastní galerie v Liberci	61	2 977	61	2 868
11.	Oblastní galerie Vysočiny v Jihlavě	60	4 810	58	7 359
12.	Galerie výtvarného umění v Ostravě	58	4 243	45	2 416
13.	Galerie umění Karlovy Vary	57	1 346	15	822
14.	x	x	x	x	x
15.	Východočeská galerie v Pardubicích	46	3 900	43	1 566
16.	Galerie moderního umění v Hradci Králové	45	2 535	61	2 699
17.	Horácká galerie v Novém Městě na Moravě	42	7 473	56	8 518
18.	Galerie výtvarného umění v Chebu	38	1 699	41	1 187
19. - 20.	Dům umění města Brna	29	2 114	73	7 117
19. - 20.	Rabasova galerie Rakovník	29	1 941	31	2 040
21. - 22.	Krajská galerie výtvarného umění ve Zlíně	19	2 548	24	1 460
21. - 22.	x	x	x	x	x
23. - 24.	Alšova jihočeská galerie v Hluboké n. Vltavou	13	1 909	38	2 036
23. - 24.	Galerie Benedikta Rejta, Louny	13	283	22	936
25.	Galerie Středočeského kraje, Kutná Hora	12	301	11	100
26.	Podblanická galerie ČSOP Vlašim	10	250	10	250
Ostatní galerie vykázaly méně než 10 uspořádaných kulturně výchovných akcí					

POŘADÍ MUZEÍ A PAMÁTNÍKŮ PODLE POČTU STÁLÝCH EXPOZIC

		v roce	
		2012	2011
1.	Muzeum techniky a řemesel Koloveč	67	10
2.	Hornické muzeum Příbram	65	64
3.	Valašské muzeum v přírodě, Rožnov p. Radhoštěm	52	50
4.	Národní zemědělské muzeum, Praha	37	37
5. - 6.	Národní muzeum, Praha	27	35
5. - 6.	Muzeum Novojičínska, Nový Jičín	27	27
7. - 9.	Technické muzeum v Brně	24	24
7. - 9.	Muzeum T.G.M. Rakovník	24	24
7. - 9.	Vlastivědné muzeum a galerie v České Lípě	24	24
10.	Muzeum Vysočiny Jihlava	23	23
11.	Muzeum regionu Valašsko, Vsetín	21	19
12. - 13.	Muzeum Jindřichohradecka, Jindřichův Hradec	20	11
12. - 13.	Muzeum Komenského v Přerově	20	19
14.	Vrbasovo muzeum, Ždánice	19	19
15.	Muzeum v Bruntále	18	17
16. - 20.	Muzeum středního Pootaví Strakonice	17	10
16. - 20.	Muzeum Mladoboleslavska, Mladá Boleslav	17	x
16. - 20.	Muzeum Šumavy Sušice	17	17
16. - 20.	Regionální muzeum v Kolíně	17	17
16. - 20.	Moravské zemské muzeum, Brno	17	17
21. - 24.	Oblastní muzeum v Chomutově	16	15
21. - 24.	Národní ústav lidové kultury, Strážnice	16	16
21. - 24.	Regionální muzeum v Teplicích	16	16
21. - 24.	Klub čsl. opevnění z let 1935-38 Montace, Náchod	16	16

pokračování

		v roce	
		2012	2011
25.	Městské muzeum Frýdlant	15	9
26. - 27.	Regionální muzeum v Mikulově	14	13
26. - 27.	Prácheňské muzeum v Písku	14	14
28. - 32.	x	x	x
28. - 32.	Slovácké muzeum v Uherském Hradišti	13	12
28. - 32.	Městské muzeum Letohrad	13	13
28. - 32.	Polabské muzeum, Poděbrady	13	13
28. - 32.	Muzeum Českého krasu, Beroun	13	14
33. - 35.	Muzeum městyse Suchdol n.O. a Muzeum Moravských bratří	12	11
33. - 35.	Památník Tereziín	12	12
33. - 35.	Městské muzeum Slavičín	12	12
36. - 40.	Městské muzeum a galerie Lomnice nad Popelkou	11	11
36. - 40.	Muzeum jihovýchodní Moravy ve Zlíně	11	11
36. - 40.	Muzeum města Brna	11	11
36. - 40.	Vlastivědné muzeum v Šumperku	11	12
36. - 40.	Městské muzeum Bystřice n. Pernštejnem	11	11
41. - 48.	Vlastivědné muzeum ve Slaném	10	10
41. - 48.	Muzeum Českého ráje, Turnov	10	10
41. - 48.	Muzeum města Mnichovo Hradiště	10	10
41. - 48.	Muzeum Kroměřížska, Kroměříž	10	10
41. - 48.	Jihomoravské muzeum ve Znojmě	10	10
41. - 48.	Sládečkovo vlastivědné muzeum v Kladně	10	9
41. - 48.	Masarykovo muzeum v Hodoníně	10	10
41. - 48.	Místní vlastivědné muzeum, Železnice	10	10
Ostatní muzea a památníky vykázaly méně než 10 stálých expozic			

POŘADÍ MUZEÍ A PAMÁTNÍKŮ PODLE POČTU USPOŘÁDANÝCH VÝSTAV

A – počet výstav celkem

B – z toho putovních

		v roce			
		2012		2011	
		A	B	A	B
1.	Technické muzeum v Brně	81	22	82	17
2.	Památník Lidice	78	47	54	29
3.	Hornické muzeum Příbram	56	6	40	7
4.	Muzeum T.G.M. Rakovník	55	3	59	9
5.	Židovské muzeum v Praze	52	12	49	6
6. - 7.	Vlastivědné muzeum v Šumperku	49	19	45	14
6. - 7.	Národní muzeum, Praha	49	7	73	11
8. - 9.	Muzeum regionu Valašsko, Vsetín	47	3	35	3
8. - 9.	Muzeum Novojičínska, Nový Jičín	47	-	41	-
10.	Muzeum Vysočiny Jihlava	42	4	39	1
11. - 12.	Regionální muzeum Mělník	35	-	32	2
11. - 12.	Jihomoravské muzeum ve Znojmě	35	-	29	1
13.	Moravské zemské muzeum, Brno	34	-	21	7
14. - 15.	Památník národního písemnictví v Praze	32	18	46	5
14. - 15.	Slovácké muzeum v Uherském Hradišti	32	1	35	1
16. - 17.	x	x	x	x	x
16. - 17.	Muzeum Vyškovska, Vyškov	31	-	22	-
18. - 20.	Muzeum Mladoboleslavska, Mladá Boleslav	30	-	x	x
18. - 20.	Slezské zemské muzeum, Opava	30	3	23	1
18. - 20.	Muzeum Českého ráje, Turnov	30	2	38	8
21. - 22.	Masarykovo muzeum v Hodoníně	29	1	25	1
21. - 22.	Prácheňské muzeum v Písku	29	-	29	-

pokračování

		v roce			
		2012		2011	
		A	B	A	B
23. - 24.	Muzeum Těšínska, Český Těšín	26	2	28	2
23. - 24.	Husitské muzeum v Táboře	26	1	28	2
25. - 26.	Muzeum Prostějovska v Prostějově	25	5	32	8
25. - 26.	Regionální muzeum v Náchodě	25	2	22	3
27. - 28.	Vlastivědné muzeum Dr. Hostaše v Klatovech	24	4	23	3
27. - 28.	Městské muzeum Krnov	24	2	14	1
29. - 33.	Muzeum Brněnska, Předklášteří	23	1	19	2
29. - 33.	Muzeum romské kultury, Brno	23	8	18	10
29. - 33.	Regionální muzeum v Jílovém u Prahy	23	-	24	1
29. - 33.	Národní zemědělské muzeum, Praha	23	-	23	-
29. - 33.	Vlastivědné muzeum a galerie v České Lípě	23	-	39	1
34. - 36.	x	x	x	x	x
34. - 36.	Městské muzeum Frýdlant	22	-	21	-
34. - 36.	Městské muzeum v Čelákovcích	22	-	14	-
37. - 39.	Vlastivědné muzeum v Olomouci	21	-	16	-
37. - 39.	Muzeum Českého krasu, Beroun	21	1	12	1
37. - 39.	Muzeum Beskyd Frýdek-Místek	21	2	21	-
40. - 43.	Muzeum města Ústí nad Labem	20	1	8	1
40. - 43.	Městské muzeum v Ústí nad Orlicí	20	-	23	2
40. - 43.	Sládečkovo vlastivědné muzeum v Kladně	20	2	16	-
40. - 43.	Severočeské muzeum v Liberci	20	8	11	2
Ostatní muzea a památníky vykazaly méně než 20 uspořádaných výstav					

POŘADÍ MUZEÍ A PAMÁTNÍKŮ PODLE POČTU NÁVŠTĚVNÍKŮ EXPOZIC A VÝSTAV

		v roce	
		2012	2011
1.	Židovské muzeum v Praze	552 994	560 733
2.	Vojenský historický ústav Praha	311 000	241 430
3.	Valašské muzeum v přírodě, Rožnov p. Radhoštěm	251 980	277 991
4.	Památník Tereziín	230 065	224 762
5.	Národní muzeum, Praha	212 030	402 063
6.	x	x	x
7.	Národní technické muzeum, Praha	205 083	294 003
8.	Národní zemědělské muzeum, Praha	203 961	233 209
9.	x	x	x
10.	Muzeum regionu Valašsko, Vsetín	176 741	106 341
11.	Muzeum města Brna	151 720	103 613
12.	Hornické muzeum Příbram	120 937	125 359
13.	České muzeum stříbra, Kutná Hora	115 215	115 397
14.	Moravské zemské muzeum, Brno	103 536	90 115
15.	Vlastivědné muzeum v Olomouci	101 931	62 717
16.	Husitské muzeum v Táboře	89 286	103 525
17.	Regionální muzeum v Kopřivnici	88 877	94 152
18.	Technické muzeum v Brně	87 029	105 631
19.	Slezské zemské muzeum, Opava	86 044	70 836
20.	Památník Lidice	85 544	63 400
21.	Muzeum hlavního města Prahy	76 112	70 243
22.	Slovácké muzeum v Uherském Hradišti	73 220	85 201
23.	Muzeum Komenského v Přerově	72 028	86 442
24.	Regionální muzeum v Mikulově	69 961	71 300
25.	Muzeum III. odboje Příbram	68 013	70 603
26.	Městské muzeum ve Františkových Lázních	67 989	70 073
27.	Vlastivědné muzeum Dr. Hostaše v Klatovech	64 655	98 344

pokračování

		v roce	
		2012	2011
28.	Muzeum Vysočiny Jihlava	63 484	71 401
29.	Škoda Auto Muzeum, Mladá Boleslav	63 181	88 096
30.	x	x	x
31.	Muzeum komunismu, Praha	60 920	62 967
32.	Národní památník hrdinů heydrichiády, Praha	60 469	44 416
33.	Jihočeské muzeum v Českých Budějovicích	58 199	43 614
34.	Muzeum Jindřichohradecka, Jindřichův Hradec	57 797	55 433
35.	Muzeum Novojičínska, Nový Jičín	57 567	55 258
36.	Muzeum T.G.M. Rakovník	57 554	61 653
37.	Polabské muzeum, Poděbrady	56 500	59 429
38.	Západočeské muzeum v Plzni	56 433	59 869
39.	Muzeum v Bruntále	53 994	53 295
40.	Vlastivědné muzeum v Šumperku	53 983	64 385
41.	Muzeum Policie ČR, Praha	53 370	55 014
42.	Jihomoravské muzeum ve Znojmě	53 304	42 782
43.	Muzeum Brněnska, Předklášteří	50 785	52 115
44.	Muzeum Kroměřížska, Kroměříž	50 030	46 012
45.	x	x	x
46.	Východočeské muzeum v Pardubicích	49 784	48 702
47.	Muzeum jihovýchodní Moravy ve Zlíně	48 476	106 427
48.	x	x	x
49.	Národní ústav lidové kultury, Strážnice	45 382	47 156
50.	Muzeum Českého ráje, Turnov	44 491	44 198
51.	x	x	x
52.	Muzeum východních Čech v Hradci Králové	40 429	47 213
Ostatní muzea a památníky vykázaly méně než 40 000 návštěvníků			

POŘADÍ MUZEÍ A PAMÁTNÍKŮ PODLE POČTU USPOŘÁDANÝCH KULTURNĚ VÝCHOVNÝCH AKCÍ S UVEDENÍM JEJICH NÁVŠTĚVNOSTI

		v roce			
		2012		2011	
		A	B	A	B
A – celkový počet kulturně výchovných akcí					
B – počet návštěvníků kulturně výchovných akcí					
1.	Muzeum Beskyd Frýdek-Místek	664	22 490	556	22 055
2.	Muzeum Policie ČR, Praha	348	25 965	448	27 959
3.	Technické muzeum v Brně	314	28 953	313	30 409
4.	Židovské muzeum v Praze	265	11 736	64	2 513
5.	Muzeum Říčany	247	4 503	185	3 439
6.	Muzeum Cheb	231	18 098	233	17 948
7.	Muzeum Vysočiny Jihlava	225	3 268	355	12 249
8.	Muzeum Těšínska, Český Těšín	211	16 724	273	22 272
9.	Památník Terezín	206	7 242	198	6 808
10.	Národní muzeum, Praha	192	43 390	282	46 516
11.	Jihočeské muzeum v Českých Budějovicích	138	19 619	155	15 332
12. - 13.	Západočeské muzeum v Plzni	134	11 792	128	9 900
12. - 13.	Vlastivědné muzeum v Šumperku	134	10 315	163	14 196
14.	x	x	x	x	x
15.	Muzeum Novojičínska, Nový Jičín	130	31 685	130	25 619
16.	Vlastivědné muzeum Dr. Hostaše v Klatovech	127	4 467	126	11 566
17. - 18.	Regionální muzeum Mělník	126	6 690	106	5 573
17. - 18.	Muzeum hlavního města Prahy	126	4 914	102	3 949
19. - 20.	Muzeum Prostějovska v Prostějově	113	1 107	39	1 944
19. - 20.	Slovácké muzeum v Uherském Hradišti	113	7 756	124	8 914
21.	Vlastivědné muzeum ve Slaném	102	10 988	83	9 637
22.	Husitské muzeum v Táboře	100	8 030	76	7 127
23.	Muzeum regionu Valaško, Vsetín	97	14 735	95	11 600
24.	Masarykovo muzeum v Hodoníně	92	22 297	65	12 247
25.	Muzeum města Ústí nad Labem	90	11 525	12	5 740
26. - 27.	Muzeum T.G.M. Rakovník	84	15 716	81	15 813
26. - 27.	Hornické muzeum Příbram	84	33 500	86	35 600
28.	Muzeum Mladoboleslavska, Mladá Boleslav	82	6 557	x	x
29.	Regionální muzeum a galerie Jičín	81	1 981	114	4 147

		v roce			
		2012		2011	
		A	B	A	B
pokračování					
30.	Muzeum Vyškovska, Vyškov	77	6 057	67	5 938
31.	Jihomoravské muzeum ve Znojmě	76	7 083	54	5 913
32. - 33.	Památník národního písemnictví v Praze	73	3 583	38	1 977
32. - 33.	Muzeum jihovýchodní Moravy ve Zlíně	73	3 650	42	4 855
34.	Městské muzeum a galerie ve Svitavách	72	4 956	63	4 590
35.	Východočeské muzeum v Pardubicích	71	15 945	54	7 789
36.	Valašské muzeum v přírodě, Rožnov p. Radhoštěm	69	137 100	61	107 253
37. - 40.	Městské muzeum a galerie Břeclav	68	7 147	39	6 569
37. - 40.	Muzeum Podblanicka, Vlašim	68	4 309	75	3 990
37. - 40.	Moravské zemské muzeum, Brno	68	20 480	145	48 815
37. - 40.	Muzeum Českého ráje, Turnov	68	11 138	62	11 083
41. - 42.	x	x	x	x	x
41. - 42.	Muzeum Komenského v Přerově	67	35 864	78	33 038
43.	Knihovna & Šenovské muzeum, Šenov	64	2 182	67	1 405
44.	Regionální muzeum v Mikulově	63	2 675	22	5 500
45.	Severočeské muzeum v Liberci	61	1 618	56	1 465
46. - 47.	Národní zemědělské muzeum, Praha	60	33 078	33	28 957
46. - 47.	Regionální muzeum v Teplicích	60	2 166	8	1 399
48.	Městské muzeum ve Volyni	59	1 437	41	1 091
49.	x	x	x	x	x
50. - 51.	Oblastní muzeum v Děčíně	55	3 256	28	2 160
50. - 51.	Muzeum přírody Český ráj, Prachov	55	3 872	103	3 334
52. - 53.	Muzeum romské kultury, Brno	54	14 519	102	7 899
52. - 53.	Městské muzeum v Kadani	54	983	x	x
54.	Městské muzeum a knihovna Čáslav	53	2 894	50	4 895
55.	Muzeum středního Pootaví Strakonice	52	16 489	54	25 558
56.	Muzeum jižního Plzeňska v Blovicích	51	5 222	30	4 519
57.	Památník Lidice	50	7 396	52	7 793
Ostatní muzea a památníky vykazaly méně než 50 uspořádaných kulturně výchovných akcí					

PAMÁTKOVÉ OBJEKTY

Předmětem statistického zjišťování jsou památkové objekty zpřístupněné návštěvníkům za vstupné v r. 2012. Patří sem hrady, zámky, kláštery, kostely, zříceniny, mlýny, věže apod. Památkové objekty, které jsou ve správě muzea nebo galerie, nejsou do této kapitoly zařazeny a jsou šetřeny výkazem o muzeu a galerii. Pokud je zpřístupněný památkový objekt zčásti využit muzeem, galerií, popřípadě jiným kulturním zařízením, zpracovává se pro každou část příslušný výkaz. Z celkového počtu 295 šetřených objektů je 117 ve správě Národního památkového ústavu, který je příspěvkovou organizací Ministerstva kultury, 3 ve správě jiných resortů, 70 ve správě krajů, obcí a měst, 5 je řížováno občanskými sdruženími dle zákona č. 83/1990 Sb., 7 obecně prospěšnými společnostmi, 34 církví a 59 podnikateli a jinými subjekty.

V roce 2008 činil počet návštěvníků památkových objektů 11 681 124 osob a pak začal zvolna klesat až na 11 324 837 návštěvníků v r. 2010. V roce 2011 přechodně vzrostl na 12 032 499 osob, ale v roce 2012 znovu poklesl na 11 626 624, což představuje pouze 99,5 % návštěvnosti z r. 2008. Při porovnání průměrné návštěvnosti na jeden památkový objekt, která činila 42 170 osob v r. 2008 a v r. 2012 už jen 39 412 osob, je patrný pokles o 6,5 %.

Památkové objekty se uplatňují ve společenském a kulturním životě obcí a měst. Pořádají se zde nejen drobné kulturní akce v rámci prohlídek (tanec, hraní hudebních skladeb v dobovém oděvu, šerm, scény ze života na zámku apod.), ale i výstavy, koncerty, divadelní představení apod. Počet těchto kulturních akcí závisí nejen na organizačních schopnostech správců jednotlivých památkových objektů, ale i na dostatečné nabídce různých divadelních a hudebních souborů, šermířských skupin apod. z blízkého okolí. Počet kulturních akcí je kolísavý, má výrazně klesající tendenci. V r. 2008 bylo uspořádáno 22 014 různých akcí, zatímco v r. 2012 jen 13 393, což představuje pokles o 39,2 %. Počet návštěvníků kulturních akcí má v uvedeném období také klesající tendenci, a to z 4 356 085 osob v r. 2008 až na 4 183 776 osob v r. 2012. Návštěvnost vykazuje pokles o 4,0 %. Vedle pořádání různých kulturních akcí se památkové objekty snaží zvýšit svou atraktivnost pro návštěvníky pořádáním nočních prohlídek, různými žánrovými obrázky ze života na hradech a zámcích a také zpřístupňováním nových prohlídkových okruhů.

Ve skupině památek ve správě Národního památkového ústavu, jiných resortů, krajů, obcí a měst klesl v r. 2012 počet návštěvníků na 7 066 671 osob, což představuje pokles o 18,2 % proti r. 2008. Pokles je patrný i v průměrném počtu návštěvníků na jeden památkový objekt. V r. 2008 to bylo 46 944 osob, zatímco v r. 2012 už jen 37 193 osob, tedy o 20,8 % méně.

V další skupině sledovaných památek, které jsou v majetku či správě občanských sdružení, obecně prospěšných společností a církve se počet objektů od r. 2008 zvýšil ze 42 na 46 v r. 2012. Počet návštěvníků v uvedeném období stoupal. V r. 2008 navštívilo tuto skupinu památek 1 734 033 a v r. 2012 1 973 118 osob; návštěvnost tedy vzrostla o 13,8 %. Průměrný počet návštěvníků na jeden objekt vzrostl ze 41 286 v r. 2008 na 42 893 v r. 2012, což představuje 3,9 %.

Ve třetí skupině památek, kde jsou uvedeny objekty v majetku či správě podnikatelských subjektů a podnikatelů bylo v r. 2008 statisticky šetřeno 51 památkových objektů a v r. 2012 již 59. Počet návštěvníků vzrostl za sledované období z 1 309 345 na 2 586 835 osob, což představuje nárůst o 97,6 %. Průměrný počet návštěvníků na jeden objekt se v této skupině památek zvýšil, a to z původních 25 673 v r. 2008 na 43 844 osob v r. 2012, tedy o 70,8 %.

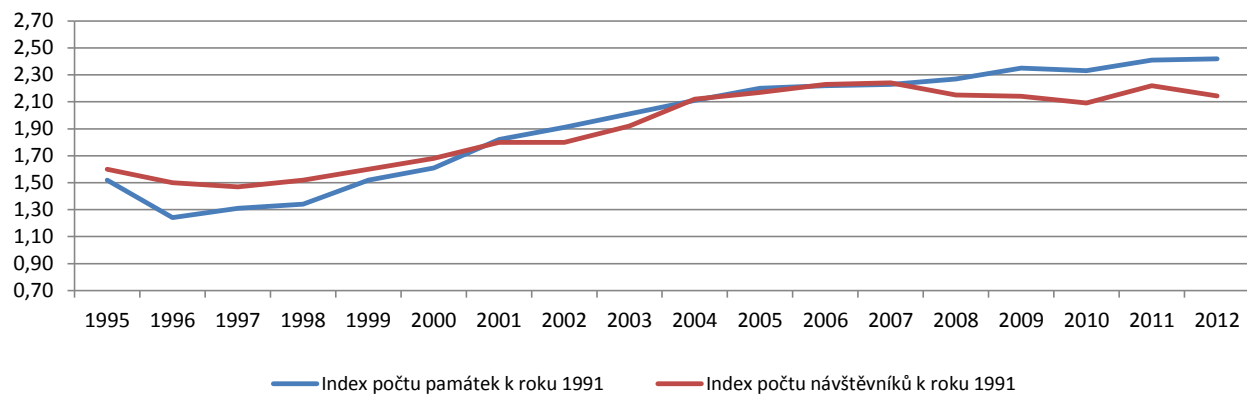
Z památkových objektů na území České republiky je jich 12 zapsáno v seznamu UNESCO. Patří mezi ně historická centra Prahy, Českého Krumlova, Telče (zaps. 12/1992) a Kutné Hory (zaps. 12/1995), vesnická rezervace Holašovice (zaps. 12/1998), poutní kostel sv. Jana Nepomuckého na Zelené hoře ve Žďáru nad Sázavou (zaps. 12/1994), Lednicko-valtický areál (zaps. 12/1996), areál Arcibiskupského zámku a Květné a Podzámecké zahrady v Kroměříži (zaps. 12/1998), renesanční zámek a historické centrum v Litomyšli (zaps. 11/1999), sloup Nejsvětější Trojice v Olomouci (zaps. 11/2000), vila Tugendhat v Brně (zaps. 12/2001), židovská čtvrť a románsko-gotická bazilika sv. Prokopa v Třebíči (zaps. 7/2003). Do statistického šetření jsou zařazeny jednotlivé památky, v nichž se vybírá vstupné.

VÝVOJ VYBRANÝCH UKAZATELŮ V LETECH 1992 – 2012

Památky zpřístupněné za vstupné

	1992	1993	1994	1995	1996	1997	1998	1999	2000	2001	2002	2003	2004	2005	2006	2007	2008	2009	2010	2011	2012
Počet hradů, zámků a ostatních památek za vstupné	112	114	113	185	151	160	163	185	197	222	233	245	257	269	271	272	277	287	284	295	295
Index počtu památek k roku 1991	0,92	0,93	0,93	1,52	1,24	1,31	1,34	1,52	1,61	1,82	1,91	2,01	2,11	2,20	2,22	2,23	2,27	2,35	2,33	2,41	2,42
Počet návštěvníků v tis.	4 960	4 986	5 201	8 693	8 119	7 952	8 256	8 693	9 090	9 755	9 762	10 420	11 490	11 797	12 109	12 168	11 681	11 616	11 325	12 032	11 627
Index počtu návštěvníků k roku 1991	0,91	0,92	0,96	1,60	1,50	1,47	1,52	1,60	1,68	1,80	1,80	1,92	2,12	2,17	2,23	2,24	2,15	2,14	2,09	2,22	2,14
Počet návštěvníků na 1 tis. obyv.	480,7	482,6	503,2	841,5	787,0	771,8	802,0	845,4	884,9	954,1	957,0	1 021,4	1 125,7	1 152,7	1 180,6	1 178,8	1 120,0	1 107,2	1 076,8	1 146,4	1 106,4

Dynamika vývoje počtu památek a jejich návštěvníků



VYBRANÉ INDIKÁTORY ZE STATISTICKÝCH VÝKAZŮ O PAMÁTKOVÝCH OBJEKTECH S KULTURNĚ VÝCHOVNÝM VYUŽITÍM V ROCE 2012

		Celkem	Zřizovatelé		
			státní správa, kraje, obce a města	podnikatelské subjekty	ostatní
Počet hradů, zámků a ostatních památek zpřístupněných návštěvníkům za vstupné		295	190	59	46
Počet návštěvníků těchto objektů		11 626 624	7 066 671	2 586 835	1 973 118
Průměrný počet návštěvníků na jeden památkový objekt		39 412	37 193	43 845	42 894
Celkový počet inventárních jednotek mobiliárního fondu památkových objektů		1 037 122	1 002 888	32 144	2 090
Celkový počet svazků knihovního fondu sbírkové povahy		858 887	651 711	107 176	100 000
Počet kulturních akcí uskutečněných v památkových objektech		13 393	11 706	1 126	561
v tom	samostatné výstavy	631	474	85	72
	samostatné koncerty	1 286	942	109	235
	dramatická vystoupení	927	754	113	60
	kulturní akce při prohlídkách, noční prohlídky	8 493	7 901	526	66
	akce tradiční lidové kultury	245	188	48	9
	ostatní	1 811	1 447	245	119
Počet návštěvníků těchto kulturních akcí		4 183 776	2 952 391	921 393	309 992
v tom	návštěvníků samostatných výstav	2 286 566	1 537 410	562 801	186 355
	návštěvníků samostatných koncertů	310 449	231 438	44 970	34 041
	návštěvníků dramatických vystoupení	152 228	115 489	33 029	3 710
	návštěvníků kulturních akcí při prohlídkách a návštěvníků nočních prohlídek	497 760	429 880	54 254	13 626
	návštěvníků akcí tradiční lidové kultury	278 082	149 174	81 938	46 970
	návštěvníků ostatních akcí	658 691	489 000	144 401	25 290
Počet počítačů připojených na Internet		1 072	906	107	59
z toho přístupných veřejnosti		43	36	4	3
Počet vydaných publikací nebo katalogů		47	19	5	23

VYBRANÉ ÚDAJE ZE STATISTICKÝCH VÝKAZŮ O PAMÁTKOVÝCH OBJEKTECH S KULTURNĚ VÝCHOVNÝM VYUŽITÍM ZA ROK 2012

(Pro porovnání jsou uvedeny i údaje od roku 2008)

	2012	%	2011	%	2010	%	2009	%	2008	%	
Počet hradů, zámků a ostatních památek zpřístupněných návštěvníkům za vstupné	295	106,5	295	106,5	284	102,5	294	106,1	277	100,0	
Počet návštěvníků těchto objektů	11 626 624	99,5	12 032 499	103,0	11 324 837	96,9	11 616 408	99,4	11 681 124	100,0	
Průměrný počet návštěvníků na jeden památkový objekt	39 412	93,5	40 788	96,7	39 876	94,6	39 512	93,7	42 170	100,0	
Celkový počet inventárních jednotek mobiliárního fondu památkových objektů	1 037 122	130,8	1 039 332	131,1	976 998	123,2	871 252	109,9	793 008	100,0	
Celkový počet svazků knihovního fondu sbírkové povahy	858 887	114,1	968 057	128,6	910 322	121,0	892 984	118,7	752 521	100,0	
Počet kulturních akcí uskutečněných v památkových objektech	13 393	60,8	13 261	60,2	13 864	63,0	14 144	64,3	22 014	100,0	
v tom	samostatné výstavy	631	100,8	591	94,4	611	97,6	691	110,4	626	100,0
	samostatné koncerty	1 286	81,8	1 472	93,6	1 460	92,8	1 639	104,2	1 573	100,0
	dramatická vystoupení	927	104,3	1 084	121,9	902	101,5	1 176	132,3	889	100,0
	kulturní akce při prohlídkách, noční prohlídky	8 493	50,8	8 176	48,9	9 320	55,8	8 510	50,9	16 704	100,0
	akce tradiční lidové kultury	245	153,1	160	100,0	•	•	•	•	•	
	ostatní	1 811	81,5	1 778	80,0	1 571	70,7	2 128	95,8	2 222	100,0
Počet návštěvníků těchto kulturních akcí	4 183 776	96,0	3 649 833	83,8	3 748 931	86,1	4 969 831	114,1	4 356 085	100,0	
v tom	návštěvníků samostatných výstav	2 286 566	118,4	1 782 663	92,3	2 090 233	108,2	3 209 632	166,2	1 930 955	100,0
	návštěvníků samostatných koncertů	310 449	90,7	349 675	102,1	297 794	87,0	320 955	93,7	342 430	100,0
	návštěvníků dramatických vystoupení	152 228	72,7	221 936	106,0	182 641	87,3	198 477	94,8	209 305	100,0
	návštěvníků kulturních akcí při prohlídkách a návštěvníků nočních prohlídek	497 760	66,9	432 793	58,1	433 788	58,3	535 957	72,0	744 514	100,0
	návštěvníků akcí tradiční lidové kultury	278 082	95,8	290 219	100,0	•	•	•	•	•	
	návštěvníků ostatních akcí	658 691	58,3	572 547	50,7	744 475	65,9	704 810	62,4	1 128 881	100,0
Počet počítačů připojených na Internet	1 072	213,5	1 116	222,3	1 043	207,8	594	118,3	502	100,0	
z toho přístupných veřejnosti	43	165,4	48	184,6	36	138,5	32	123,1	26	100,0	
Počet vydaných publikací nebo katalogů	47	67,1	54	77,1	51	72,9	68	97,1	70	100,0	

• Údaj nebyl v uvedeném roce sledován.

PAMÁTKOVÉ OBJEKTY ZŘIZOVANÉ MK, JINÝMI RESORTY, KRAJI, OBCEMI A MĚSTY ZA ROK 2012

CELKEM

(Pro porovnání jsou uvedeny i údaje od roku 2008)

	2012	%	2011	%	2010	%	2009	%	2008	%	
Počet hradů, zámků a ostatních památek zpřístupněných návštěvníkům za vstupné	190	103,3	194	105,4	177	96,2	188	102,2	184	100,0	
Počet návštěvníků těchto objektů	7 066 671	81,8	7 100 495	82,2	6 709 797	77,7	7 814 849	90,5	8 637 746	100,0	
Průměrný počet návštěvníků na jeden památkový objekt	37 193	79,2	36 600	78,0	37 908	80,8	41 568	88,5	46 944	100,0	
Celkový počet inventárních jednotek mobiliárního fondu památkových objektů	1 002 888	129,5	1 003 565	129,6	957 682	123,6	852 223	110,0	774 594	100,0	
Celkový počet svazků knihovního fondu sbírkové povahy	651 711	103,6	682 597	108,5	686 706	109,2	668 591	106,3	628 985	100,0	
Počet kulturních akcí uskutečněných v památkových objektech	11 706	58,4	11 153	55,6	12 145	60,6	12 491	62,3	20 044	100,0	
v tom	samostatné výstavy	474	100,2	468	98,9	476	100,6	531	112,3	473	100,0
	samostatné koncerty	942	91,8	919	89,6	905	88,2	1 059	103,2	1 026	100,0
	dramatická vystoupení	754	101,3	902	121,2	746	100,3	1 021	137,2	744	100,0
	kulturní akce při prohlídkách, noční prohlídky	7 901	49,2	7 383	45,9	8 851	55,1	8 077	50,3	16 068	100,0
	akce tradiční lidové kultury	188	200,0	94	100,0	
	ostatní	1 447	83,5	1 387	80,0	1 167	67,3	1 803	104,0	1 733	100,0
Počet návštěvníků těchto kulturních akcí	2 952 391	80,7	2 794 984	76,4	2 908 803	79,5	3 935 165	107,5	3 660 082	100,0	
v tom	návštěvníků samostatných výstav	1 537 410	104,6	1 422 172	96,8	1 555 884	105,9	2 460 660	167,5	1 469 154	100,0
	návštěvníků samostatných koncertů	231 438	89,3	233 989	90,3	209 177	80,7	229 283	88,4	259 263	100,0
	návštěvníků dramatických vystoupení	115 489	61,1	181 366	95,9	154 254	81,6	164 169	86,8	189 147	100,0
	návštěvníků kulturních akcí při prohlídkách a návštěvníků nočních prohlídek	429 880	61,5	370 807	53,0	405 615	58,0	486 888	69,6	699 057	100,0
	návštěvníků akcí tradiční lidové kultury	149 174	104,6	142 553	100,0	
	návštěvníků ostatních akcí	489 000	46,9	444 097	42,6	583 873	56,0	594 165	56,9	1 043 461	100,0
Počet počítačů připojených na Internet	906	231,1	939	239,5	899	229,3	449	114,5	392	100,0	
z toho přístupných veřejnosti	36	189,5	39	205,3	28	147,4	24	126,3	19	100,0	
Počet vydaných publikací nebo katalogů	19	65,5	24	82,8	27	93,1	30	103,4	29	100,0	

• Údaj nebyl v uvedeném roce sledován.

PAMÁTKOVÉ OBJEKTY ZŘIZOVANÉ OBČANSKÝMI SDRUŽENÍMI DLE ZÁKONA 83/1990 Sb., OBECNĚ PROSPĚŠNÝMI SPOLEČNOSTMI, CÍRKVÍ aj. ZA ROK 2012

CELKEM

(Pro porovnání jsou uvedeny i údaje od roku 2008)

		2012	%	2011	%	2010	%	2009	%	2008	%
Počet hradů, zámků a ostatních památek zpřístupněných návštěvníkům za vstupné		46	109,5	41	97,6	45	107,1	43	102,4	42	100,0
Počet návštěvníků těchto objektů		1 973 118	113,8	2 047 974	118,1	1 891 911	109,1	1 877 725	108,3	1 734 033	100,0
Průměrný počet návštěvníků na jeden památkový objekt		42 894	103,9	49 951	121,0	42 042	101,8	43 668	105,8	41 286	100,0
Celkový počet inventárních jednotek mobiliárního fondu památkových objektů		2 090	107,2	2 811	144,2	2 943	151,0	3 477	178,4	1 949	100,0
Celkový počet svazků knihovního fondu sbírkové povahy		100 000	114,9	187 000	214,8	187 006	214,8	187 006	214,8	87 061	100,0
Počet kulturních akcí uskutečněných v památkových objektech		561	82,9	649	95,9	639	94,4	610	90,1	677	100,0
v tom	samostatné výstavy	72	114,3	47	74,6	52	82,5	58	92,1	63	100,0
	samostatné koncerty	235	62,5	395	105,1	428	113,8	414	110,1	376	100,0
	dramatická vystoupení	60	400,0	39	260,0	37	246,7	29	193,3	15	100,0
	kulturní akce při prohlídkách, noční prohlídky	66	244,4	44	163,0	27	100,0	37	137,0	27	100,0
	akce tradiční lidové kultury	9	47,4	19	100,0	•	•	•	•	•	•
	ostatní	119	60,7	105	53,6	95	48,5	72	36,7	196	100,0
Počet návštěvníků těchto kulturních akcí		309 992	93,5	202 179	61,0	218 053	65,8	320 330	96,6	331 476	100,0
v tom	návštěvníků samostatných výstav	186 355	75,9	71 804	29,3	120 762	49,2	196 596	80,1	245 443	100,0
	návštěvníků samostatných koncertů	34 041	84,7	57 622	143,4	50 479	125,7	51 352	127,8	40 174	100,0
	návštěvníků dramatických vystoupení	3 710	210,9	3 471	197,3	4 050	230,2	6 105	347,1	1 759	100,0
	návštěvníků kulturních akcí při prohlídkách a návštěvníků nočních prohlídek	13 626	212,2	9 002	140,2	5 024	78,2	4 723	73,5	6 422	100,0
	návštěvníků akcí tradiční lidové kultury	46 970	96,4	48 741	100,0	•	•	•	•	•	•
	návštěvníků ostatních akcí	25 290	67,1	11 539	30,6	37 738	100,2	61 554	163,4	37 678	100,0
Počet počítačů připojených na Internet		59	159,5	56	151,4	52	140,5	46	124,3	37	100,0
z toho přístupných veřejnosti		3	150,0	5	250,0	5	250,0	5	250,0	2	100,0
Počet vydaných publikací nebo katalogů		23	191,7	24	200,0	18	150,0	18	150,0	12	100,0

PAMÁTKOVÉ OBJEKTY ZŘIZOVANÉ PODNIKATELSKÝMI SUBJEKTY A PODNIKATELI ZA ROK 2012

(Pro porovnání jsou uvedeny i údaje od roku 2008)

	2012	%	2011	%	2010	%	2009	%	2008	%	
Počet hradů, zámků a ostatních památek zpřístupněných návštěvníkům za vstupné	59	115,7	60	117,6	62	121,6	63	123,5	51	100,0	
Počet návštěvníků těchto objektů	2 586 835	197,6	2 884 030	220,3	2 723 129	208,0	1 923 834	146,9	1 309 345	100,0	
Průměrný počet návštěvníků na jeden památkový objekt	43 845	170,8	48 067	187,2	43 921	171,1	30 537	118,9	25 673	100,0	
Celkový počet inventárních jednotek mobiliárního fondu památkových objektů	32 144	195,2	32 956	200,2	16 373	99,4	15 552	94,5	16 465	100,0	
Celkový počet svazků knihovního fondu sbírkové povahy	107 176	293,8	98 460	269,9	36 610	100,4	37 387	102,5	36 475	100,0	
Počet kulturních akcí uskutečněných v památkových objektech	1 126	87,1	1 459	112,8	1 080	83,5	1 043	80,7	1 293	100,0	
v tom	samostatné výstavy	85	94,4	76	84,4	83	92,2	102	113,3	90	100,0
	samostatné koncerty	109	63,7	158	92,4	127	74,3	166	97,1	171	100,0
	dramatická vystoupení	113	86,9	143	110,0	119	91,5	126	96,9	130	100,0
	kulturní akce při prohlídkách, noční prohlídky	526	86,4	749	123,0	442	72,6	396	65,0	609	100,0
	akce tradiční lidové kultury	48	102,1	47	100,0	•	•	•	•	•	•
	ostatní	245	83,6	286	97,6	309	105,5	253	86,3	293	100,0
Počet návštěvníků těchto kulturních akcí	921 393	252,8	652 670	179,0	622 075	170,7	714 336	196,0	364 527	100,0	
v tom	návštěvníků samostatných výstav	562 801	260,1	288 687	133,4	413 587	191,2	552 376	255,3	216 358	100,0
	návštěvníků samostatných koncertů	44 970	104,6	58 064	135,1	38 138	88,7	40 320	93,8	42 993	100,0
	návštěvníků dramatických vystoupení	33 029	179,5	37 099	201,6	24 337	132,3	28 203	153,3	18 399	100,0
	návštěvníků kulturních akcí při prohlídkách a návštěvníků nočních prohlídek	54 254	139,0	52 984	135,7	23 149	59,3	44 346	113,6	39 035	100,0
	návštěvníků akcí tradiční lidové kultury	81 938	82,8	98 925	100,0	•	•	•	•	•	•
	návštěvníků ostatních akcí	144 401	302,5	116 911	244,9	122 864	257,3	49 091	102,8	47 742	100,0
Počet počítačů připojených na Internet	107	146,6	121	165,8	92	126,0	88	120,5	73	100,0	
z toho přístupných veřejnosti	4	80,0	4	80,0	3	60,0	3	60,0	5	100,0	
Počet vydaných publikací nebo katalogů	5	17,2	6	20,7	6	20,7	20	69,0	29	100,0	

• Údaj nebyl v uvedeném roce sledován.

PŘEHLED O POČTU PAMÁTKOVÝCH OBJEKTŮ, JEJICH NÁVŠTĚVNOSTI A VYBRANÉM VSTUPNÉM V JEDNOTLIVÝCH KRAJÍCH ČESKÉ REPUBLIKY V ROCE 2012

Památkové objekty zřizované MK prostřednictvím NPÚ, jinými resorty, kraji, obcemi a městy

	Počet		Vybrané vstupné (v tis. Kč) *	Průměrné vstupné na 1 návštěvníka (v Kč) *
	hradů, zámků a ostatních památek	návštěvníků památkových objektů		
Hlavní město Praha	8	1 656 302	323 553,4	195,35
Středočeský kraj	22	1 059 754	78 654,0	74,22
Jihočeský kraj	16	1 003 813	97 535,4	97,16
Plzeňský kraj	19	319 140	18 036,5	56,52
Karlovarský kraj	3	84 021	7 222,2	85,96
Ústecký kraj	26	292 592	12 235,8	41,82
Liberecký kraj	13	481 346	29 215,9	60,70
Královéhradecký kraj	11	258 059	15 004,5	58,14
Pardubický kraj	11	236 924	12 030,7	50,78
Kraj Vysočina	13	240 780	12 419,4	51,58
Jihomoravský kraj	24	761 328	52 465,6	68,91
Olomoucký kraj	8	239 889	9 293,8	38,74
Zlínský kraj	8	324 656	18 886,8	58,17
Moravskoslezský kraj	8	108 067	4 014,3	37,15

* Vstupné nebylo uvedeno za všechny objekty, proto lze považovat údaj pouze za orientační

PŘEHLED O POČTU PAMÁTKOVÝCH OBJEKTŮ, JEJICH NÁVŠTĚVNOSTI A VYBRANÉM VSTUPNÉM V JEDNOTLIVÝCH KRAJÍCH ČESKÉ REPUBLIKY V ROCE 2012

Památkové objekty zřizované občanskými sdruženími dle zák. 83/1990 Sb., obecně prospěšnými společnostmi, církví aj.

	Počet		Vybrané vstupné (v tis. Kč) *	Průměrné vstupné na 1 návštěvníka (v Kč) *
	hradů, zámků a ostatních památek	návštěvníků památkových objektů		
Hlavní město Praha	x	x	x	x
Středočeský kraj	13	704 689	37 248,7	52,86
Jihočeský kraj	x	x	x	x
Plzeňský kraj	3	63 247	1 422,4	22,49
Karlovarský kraj	x	x	x	x
Ústecký kraj	3	16 325	388,2	23,78
Liberecký kraj	1	10 092	73,0	7,23
Královéhradecký kraj	x	x	x	x
Pardubický kraj	x	x	x	x
Kraj Vysočina	4	18 617	187,4	10,07
Jihomoravský kraj	1	306 321	445,0	1,45
Olomoucký kraj	x	x	x	x
Zlínský kraj	x	x	x	x

* Vstupné nebylo uvedeno za všechny objekty, proto lze považovat údaj pouze za orientační.

x Správa památkového objektu nedala souhlas k zveřejnění údajů.

PŘEHLED O POČTU PAMÁTKOVÝCH OBJEKTŮ, JEJICH NÁVŠTĚVNOSTI A VYBRANÉM VSTUPNÉM V JEDNOTLIVÝCH KRAJÍCH ČESKÉ REPUBLIKY V ROCE 2012

Památkové objekty zřizované podnikatelskými subjekty a podnikateli

	Počet		Vybrané vstupné (v tis. Kč) *	Průměrné vstupné na 1 návštěvníka (v Kč) *
	hradů, zámků a ostatních památek	návštěvníků památkových objektů		
Hlavní město Praha	x	x	x	x
Středočeský kraj	11	358 578	27 421,1	76,47
Jihočeský kraj	12	119 730	8 721,5	72,84
Plzeňský kraj	1	54 810	6 462,0	117,90
Karlovarský kraj	3	7 442	489,5	65,78
Ústecký kraj	x	x	x	x
Liberecký kraj	x	x	x	x
Královéhradecký kraj	10	369 713	17 395,9	47,05
Pardubický kraj	2	6 071	584,1	96,21
Kraj Vysočina	1	13 031	323,7	24,84
Jihomoravský kraj	1	10 170	680,0	66,86
Olomoucký kraj	x	x	x	x
Zlínský kraj	x	x	x	x
Moravskoslezský kraj	2	172 805	3 146,0	18,21

* Vstupné nebylo uvedeno za všechny objekty, proto lze považovat údaj pouze za orientační.
x Správa památkového objektu nedala souhlas k zveřejnění údajů.

PŘEHLED O POČTU KULTURNÍCH AKCÍ A JEJICH NÁVŠTĚVNOSTI, USKUTEČNĚNÝCH V PAMÁTKOVÝCH OBJEKTECH V JEDNOTLIVÝCH KRAJÍCH ČESKÉ REPUBLIKY V ROCE 2012

POČET KULTURNÍCH AKCÍ V PAMÁTKOVÝCH OBJEKTECH A JEJICH NÁVŠTĚVNOST

Památkové objekty zřizované MK prostřednictvím NPÚ, jinými resorty, kraji, obcemi a městy

	Celkem kulturních akcí	v tom						Celkem návštěvníků	v tom					
		samostatných výstav	samostatných koncertů	dramatických vystoupení	kulturních akcí při prohlídkách a nočních prohlídek	tradiční lidové kultury	ostatních		samostatných výstav	samostatných koncertů	dramatických vystoupení	kulturních akcí při prohlídkách a nočních prohlídek	akcí tradiční lidové kultury	ostatních
Hlavní město Praha	570	42	152	156	15	3	202	320 141	200 717	58 651	16 675	23 282	700	20 116
Středočeský kraj	1 334	47	163	72	925	12	115	510 695	233 912	35 778	11 792	92 814	9 984	126 415
Jihočeský kraj	603	35	80	160	73	0	255	328 833	156 836	9 311	21 999	23 230	0	117 457
Plzeňský kraj	724	60	70	49	469	16	60	192 549	112 170	17 532	12 450	17 292	11 715	21 390
Karlovarský kraj	50	2	4	27	3	0	14	7 931	600	138	2 635	640	0	3 918
Ústecký kraj	1 109	82	111	93	517	11	295	177 987	84 739	9 991	8 809	15 245	18 389	40 814
Liberecký kraj	670	21	47	47	302	4	249	301 728	124 171	7 365	4 589	61 951	12 912	90 740
Královéhradecký kraj	323	15	53	13	207	6	29	95 311	38 593	4 883	3 000	33 178	3 522	12 135
Pardubický kraj	203	20	14	31	70	44	24	178 391	92 823	10 069	9 814	9 526	49 543	6 616
Kraj Vysočina	190	23	53	30	74	2	8	116 605	69 318	29 849	2 974	8 131	2 854	3 479
Jihomoravský kraj	2 964	47	75	15	2 791	12	24	296 467	179 126	20 312	6 435	61 900	12 119	16 575
Olomoucký kraj	2 640	31	33	40	2 394	56	86	236 096	138 340	7 195	8 687	62 691	12 325	6 858
Zlínský kraj	152	26	68	17	13	4	24	150 685	97 671	15 732	2 880	11 766	8 284	14 352
Moravskoslezský kraj	174	23	19	4	48	18	62	38 972	8 394	4 632	2 750	8 234	6 827	8 135

PŘEHLED O POČTU KULTURNÍCH AKCÍ A JEJICH NÁVŠTĚVNOSTI, USKUTEČNĚNÝCH V PAMÁTKOVÝCH OBJEKTECH V JEDNOTLIVÝCH KRAJÍCH ČESKÉ REPUBLIKY V ROCE 2012

POČET KULTURNÍCH AKCÍ V PAMÁTKOVÝCH OBJEKTECH A JEJICH NÁVŠTĚVNOST

Památkové objekty zřizované občanskými sdruženími dle zák. 83/1990 Sb., obecně prospěšnými společnostmi, církví aj.

	Celkem kulturních akcí	v tom						Celkem návštěvníků	v tom					
		samostatných výstav	samostatných koncertů	dramatických vystoupení	kulturních akcí při prohlídkách a nočních prohlídek	tradiční lidové kultury	ostatních		samostatných výstav	samostatných koncertů	dramatických vystoupení	kulturních akcí při prohlídkách a nočních prohlídek	akcí tradiční lidové kultury	ostatních
Hlavní město Praha	x	x	x	x	x	x	x	x	x	x	x	x	x	x
Středočeský kraj	164	3	44	0	33	2	82	73 050	58 720	8 420	0	1 490	2 570	1 850
Jihočeský kraj	x	x	x	x	x	x	x	x	x	x	x	x	x	x
Plzeňský kraj	19	0	6	3	1	0	9	3 981	0	286	206	1 500	0	1 989
Karlovarský kraj	x	x	x	x	x	x	x	x	x	x	x	x	x	x
Ústecký kraj	53	20	18	2	10	3	0	54 515	9 700	1 600	450	765	42 000	0
Liberecký kraj	21	7	11	0	1	0	2	10 092	8 084	1 230	0	389	0	389
Královéhradecký kraj	x	x	x	x	x	x	x	x	x	x	x	x	x	x
Pardubický kraj	x	x	x	x	x	x	x	x	x	x	x	x	x	x
Kraj Vysočina	32	9	9	3	1	0	10	9 042	5 700	598	434	60	0	2 250
Jihomoravský kraj	32	3	26	2	1	0	0	8 590	770	5 200	320	2 300	0	0
Olomoucký kraj	x	x	x	x	x	x	x	x	x	x	x	x	x	x
Zlínský kraj	x	x	x	x	x	x	x	x	x	x	x	x	x	x

x Správa památkového objektu nedala souhlas k zveřejnění údajů.

PŘEHLED O POČTU KULTURNÍCH AKCÍ A JEJICH NÁVŠTĚVNOSTI, USKUTEČNĚNÝCH V PAMÁTKOVÝCH OBJEKTECH V JEDNOTLIVÝCH KRAJÍCH ČESKÉ REPUBLIKY V ROCE 2012

POČET KULTURNÍCH AKCÍ V PAMÁTKOVÝCH OBJEKTECH A JEJICH NÁVŠTĚVNOST

Památkové objekty zřizované podnikatelskými subjekty a podnikateli

	Celkem kulturních akcí	v tom						Celkem návštěvníků	v tom					
		samostatných výstav	samostatných koncertů	dramatických vystoupení	kulturních akcí při prohlídkách a nočních prohlídek	tradiční lidové kultury	ostatních		samostatných výstav	samostatných koncertů	dramatických vystoupení	kulturních akcí při prohlídkách a nočních prohlídek	akcí tradiční lidové kultury	ostatních
Hlavní město Praha *	x	x	x	x	x	x	x	x	x	x	x	x	x	x
Středočeský kraj	126	18	29	13	49	5	12	46 879	12 486	3 148	1 475	7 709	13 473	8 588
Jihočeský kraj	58	8	21	5	9	3	12	47 648	32 690	6 557	984	905	3 043	3 469
Plzeňský kraj	1	1	0	0	0	0	0	19 863	19 863	0	0	0	0	0
Karlovarský kraj	10	2	6	0	0	2	0	4 790	3 744	765	0	0	281	0
Ústecký kraj	x	x	x	x	x	x	x	x	x	x	x	x	x	x
Liberecký kraj	x	x	x	x	x	x	x	x	x	x	x	x	x	x
Královéhradecký kraj	283	19	28	52	98	15	71	100 977	27 824	4 032	5 940	22 820	14 041	26 320
Pardubický kraj	50	6	0	4	1	0	39	2 963	1 071	0	600	122	0	1 170
Kraj Vysočina	0	0	0	0	0	0	0	0	0	0	0	0	0	0
Jihomoravský kraj	28	1	4	7	12	2	2	9 954	2 380	930	950	2 694	2 200	800
Olomoucký kraj	x	x	x	x	x	x	x	x	x	x	x	x	x	x
Zlínský kraj	x	x	x	x	x	x	x	x	x	x	x	x	x	x
Moravskoslezský kraj	195	12	14	26	43	18	82	277 260	87 000	28 300	23 000	7 330	47 250	84 380

x Správa památkového objektu nedala souhlas ke zveřejnění údajů.

* Správa některých památkových objektů neuvedla počet návštěvníků

POŘADÍ HRADŮ, ZÁMKŮ A PAMÁTKOVÝCH OBJEKTŮ V ROCE 2012 (s počtem návštěvníků nad 40 000)

		2012	2011
1.	Pražský hrad; o. Praha 1	1 455 698	-
2.	-	-	-
3.	-	-	-
4.	Průhonický park a zámek; o. Praha - západ	340 000	240 000
5.	Státní hrad a zámek Český Krumlov; o. Český Krumlov	315 979	319 721
6.	Státní zámek Lednice a Janův hrad; o. Břeclav	312 691	304 484
7.	Katedrála sv. Petra a Pavla, Brno; o. Brno	306 321	326 813
8.	-	-	-
9.	-	-	-
10.	-	-	-
11.	Státní zámek Hluboká; o. České Budějovice	252 082	246 914
12.	-	-	-
13.	Státní hrad Karlštejn; o. Beroun	231 340	223 789
14.	Zámek Dětenice; o. Jičín	195 000	186 345
15.	-	-	-
16.	-	-	-
17.	Arcibiskupský palác a zahrady v Kroměříži; o. Kroměříž	130 499	125 171
18.	Slezskoostravský hrad; o. Ostrava	129 049	165 608
19.	Státní zámek Konopiště; o. Benešov	111 258	121 261
20.	Státní zámek Sychrov; o. Liberec	106 789	122 122
21.	Státní hrad Křivoklát; o. Beroun	103 446	68 103
22.	Zámek Loučeň; o. Nymburk	102 302	117 954
23.	Státní hrad Trosky; o. Semily	98 317	103 255
24.	Hrad Český Šternberk; o. Benešov	95 715	97 861
25.	Státní hrad Bouzov; o. Olomouc	93 758	94 133
26.	Hrad Loket ; o. Sokolov	92 478	93 624
27.	Státní zámek Buchlovice; o. Uherské Hradiště	83 130	86 044
28.	Novoměstská radnice; o. Praha 2	81 962	63 774
29.	-	-	-
30.	-	-	-
31.	-	-	-
32.	Státní hrad Pernštejn; o. Brno - venkov	73 916	79 463

		2012	2011
33.	Státní zámek Červená Lhota; o. Jindřichův Hradec	69 114	79 465
34.	Státní zámek Vranov nad Dyjí se zříceninou Nový Hrádek u Lukova; o. Znojmo	68 925	48 382
35.	Státní zámek Telč; o. Jihlava	68 904	71 723
36.	Soubor lidových staveb Vysočina; o. Chrudim	68 443	73 414
37.	Státní zámek Ratibořice; o. Náchod	68 089	51 039
38.	Státní hrad Veveří; o. Brno	66 355	72 915
39.	Hrad Valdštejn; o. Semily	61 940	72 398
40.	-	-	-
41.	Státní hrad a zámek Jindřichův Hradec; o. Jindřichův Hradec	59 379	56 843
42.	Státní hrad Bezděz; o. Česká Lípa	58 734	63 242
43.	Státní hrad Rabí; o. Klatovy	58 585	58 037
44.	Státní hrad Buchlov; o. Uherské Hradiště	56 027	61 701
45.	Katedrála sv. Bartoloměje s věží, Plzeň; o. Plzeň	55 902	58 576
46.	Zahrady pod Pražským hradem; o. Praha 1	55 722	68 445
47.	Státní hrad Bítov ; o. Znojmo	54 963	52 338
48.	Zámek Zbiroh; o. Rokycany	54 810	-
49.	-	-	-
50.	Státní hrad a zámek Bečov; o. Karlovy Vary	53 502	57 683
51.	Hrad Vlašský dvůr; o. Kutná Hora	52 341	57 202
52.	Hrad Kost; o. Jičín	49 573	63 752
53.	Státní hrad Rožmberk; o. Český Krumlov	48 497	54 028
54.	Státní zámek Žleby; o. Kutná Hora	47 145	47 838
55.	Státní hrad Šternberk; o. Olomouc	47 101	45 504
56.	Státní hrad Velhartice; o. Klatovy	45 140	49 012
57.	Hrad Kašperk; o. Klatovy	44 108	45 609
58.	Hrad Štramberk; o. Nový Jičín	43 756	58 623
59.	Státní zámek Mnišek pod Brdy; o. Praha - západ	43 684	36 115
60.	Státní zámek Valtice; o. Břeclav	43 254	43 796
61.	NKP Vyšehrad; o. Praha 2	41 920	36 894
62.	-	-	-
63.	Státní zámek Třeboň; o. Jindřichův Hradec	40 304	47 080
Ostatní památkové objekty měly méně než 40 000 návštěvníků.			

POZNÁMKY

Základní statistické údaje o kultuře v České republice 2012

I. Kulturní dědictví

Zpracovaly: Muzea, galerie, památníky • Hana Šílová
Památkové objekty • PhDr. Vladimíra Lindnerová, CSc.

Vydal NIPOS • Centrum informací a statistik kultury 2013
Příprava dat Ing. Josef Richtr
Sazba Štěpán Filčík
Redakce PhDr. Jana Radová
ISBN 978-80-7068-272-2

•

NIPOS

Blanická 4, 120 21 Praha 2
tel.: 221 507 900, fax: 221 507 929
e-mail: nipos@nipos-mk.cz
www.nipos-mk.cz



NÁRODNÍ INFORMAČNÍ A PORADENSKÉ STŘEDISKO PRO KULTURU

je státní příspěvkovou organizací zřizovanou Ministerstvem kultury.

Základním posláním NIPOS je podpora rozvoje kultury a veřejných kulturních služeb ve smyslu zákona č. 203/2006 Sb. o některých druzích podpory kultury, neprofesionálních uměleckých aktivit, poskytování informačních služeb a odborných konzultací na základě soustavného vytěžování teoretických a praktických poznatků z analytické a výzkumné činnosti v oblasti kultury, z vlastního výzkumu a s využitím odborných znalostí z různých oborů umělecké činnosti.

artama

útvár pro neprofesionální umělecké aktivity poskytuje odborný a informační servis, pořádá a odborně zajišťuje semináře, přehlídky, festivaly a soutěže

cik

útvár centrum informací a statistik kultury je garantem státní statistické služby za oblast kultury, poskytuje rešerše z databází úřadů, kulturních institucí, informační služby veřejné knihovny

kam

útvár koncepcí a metodiky zpracovává analýzy, výzkumy, odborné a strategické dokumenty v oblasti kultury, pořádá vzdělávací semináře a odborná setkání

**místní
kultura**

www.mistnikultura.cz
internetový časopis o kulturním životě v místech a regionech – články, komentáře, zprávy, projekty, inspirace a názory