



národní  
úložiště  
šedé  
literatury

## **Kultura České republiky v číslech 2015**

Národní informační a poradenské středisko pro kulturu  
2016

Dostupný z <http://www.nusl.cz/ntk/nusl-358326>

Dílo je chráněno podle autorského zákona č. 121/2000 Sb.

Tento dokument byl stažen z Národního úložiště šedé literatury (NUŠL).

Datum stažení: 26.02.2024

Další dokumenty můžete najít prostřednictvím vyhledávacího rozhraní [nusl.cz](http://nusl.cz) .

NÁRODNÍ INFORMAČNÍ A PORADENSKÉ STŘEDISKO  
PRO KULTURU

# KULTURA ČESKÉ REPUBLIKY V ČÍSLECH

VYBRANÉ ÚDAJE ZE STATISTICKÝCH ŠETŘENÍ



PRAHA 2016



WWW.NIPOS-MK.CZ

# ÚVOD

## **Národní informační a poradenské středisko pro kulturu (NIPOS)**

je příspěvkovou organizací Ministerstva kultury a z jeho pověření zabezpečuje státní statistickou službu za oblast kultury.

Statistika kultury se zabývá zjišťováním údajů o činnosti kulturních subjektů zřizovaných orgány státní správy, kraji, obcemi a městy, spolky, obecně prospěšnými společnostmi, církvemi, podnikatelskými subjekty aj. na základě zákona č. 89/1995 Sb. o státní statistické službě, ve znění pozdějších předpisů.

V předkládané brožuře jsou zveřejněny vybrané údaje za následující obory: památkové objekty zpřístupněné za vstupné, muzea, galerie a pa-

mátníky, veřejné knihovny, divadla, neperiodické publikace a periodický tisk, rozhlas a televizi.

Data uvedená za rok 2015 mají informativní charakter, neboť některé zpravodajské jednotky v řádném termínu nevyplnily statistický výkaz. Definitivní data budou zveřejněna v publikaci „Základní statistické údaje o kultuře v České republice za rok 2015“. Při sestavování výběrů byla respektována ochrana individuálních údajů.

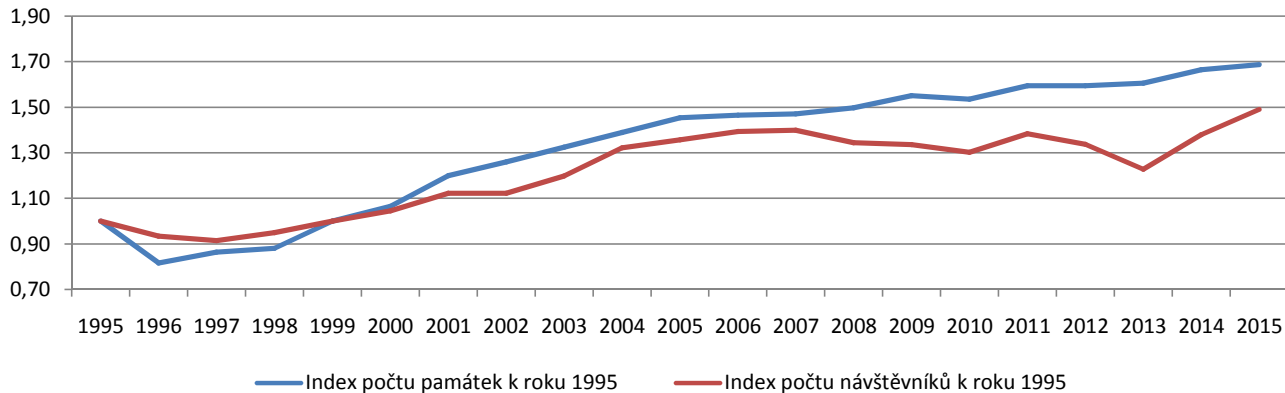
## PAMÁTKY ZPŘÍSTUPNĚNÉ ZA VSTUPNÉ (hrady, zámky a další objekty)

Ukazatel	ROK						INDEX		
	2000	2005	2010	2013	2014	2015	2015/2000	2015/2010	2015/2014
Počet hradů, zámků a ostatních památek za vstupné	197	269	284	297	308	313	1,58	1,10	1,01
Počet návštěvníků (tis.)	9 110	11 797	11 325	10 673	11 992	12 959	1,42	1,14	1,08
Počet návštěvníků na 1 tis.obyv.	889	1 153	1 077	1 015	1 139	1 229	1,38	1,14	1,08
Počet kulturních akcí	11 101	21 457	13 864	14 042	12 905	15 709	1,42	1,13	1,22

Zdroj: NIPOS

## PAMÁTKY ZPŘÍSTUPNĚNÉ ZA VSTUPNÉ (hrady, zámky a další objekty)

Dynamika vývoje počtu památek a jejich návštěvníků



## **PAMÁTKY ZPŘÍSTUPNĚNÉ ZA VSTUPNÉ (hrady, zámky a další objekty)**

Ve sledovaném období let 2000–2015 počet hradů, zámků, kostelů a ostatních památek zpřístupněných za vstupné postupně vzrůstal (celkem o 58 %). Pomalejším tempem se zvyšoval i počet jejich návštěvníků (o 42 %). Nárůst počtu památek se – v souvislosti s nápravou vlastnických vztahů v této oblasti a s rozvojem tržní ekonomiky – datuje od devadesátých let. Měnilo se i využívání objektů, které dříve sloužily např. jako sklady. Postupně se rekonstruovaly a získávaly nové využití, zpravidla v kulturní oblasti. V návštěvnosti památek lze v jednotlivých letech sledovat výkyvy spojené s ekonomickou

situací. Nejvyšší nárůst návštěvníků se projevil v r. 2011 a 2014. Do návštěvnosti jednotlivých objektů se promítá nejen jejich atraktivnost, ale také pořádání různých doprovodných kulturních akcí. Významnou roli hraje i to, zda je objekt uváděn v nabídkách cestovních kanceláří, což se projevuje i přílivem zahraničních turistů. Všechny památkové objekty se každoročně snaží zvyšovat návštěvnost nejen otevíráním nových prohlídkových okruhů a pořádáním nočních prohlídek, ale i zpřístupňováním některých památek v zimním období.

## PAMÁTKY ZPŘÍSTUPNĚNÉ ZA VSTUPNÉ (hrady, zámky a další objekty)

### TOP Památky podle počtu návštěvníků

Pražský hrad, Praha - Hrad  
Staroměstská radnice, Praha 1  
Státní zámek Lednice  
Státní hrad a zámek Český Krumlov  
Kostnice-Hřbitovní kostel Všech svatých, Kutná Hora 3  
Průhonický park a zámek, Průhonice  
Státní zámek Hluboká, Hluboká nad Vltavou  
Katedrála sv. Petra a Pavla, Brno, Brno  
Zámek Dětenice  
Státní hrad Karlštejn  
Staronová synagoga, Praha 1  
Arcibiskupský palác a zahrady, Kroměříž  
Novoměstská radnice, Praha 2  
Zámek Loučeň  
Státní zámek Kuks  
Slezskostravský hrad, Slezská Ostrava

Státní zámek Konopiště, Benešov  
Loreta Praha  
Státní zámek Sychrov, Sychrov  
Státní hrad Trosky, Rovensko pod Troskami  
Hrad Loket  
Státní hrad Bouzov  
Katedrála Nanebevzetí Panny Marie a sv. Jana Křtitele, Kutná Hora 3  
Státní zámek Buchlovice  
Státní zámek Telč  
Státní zámek Ratibořice, Česká Skalice  
Hrad Český Šternberk  
Státní hrad Buchlov, Buchlovice  
Státní hrad Veveří, Brno  
Státní hrad Křivoklát  
Státní zámek Červená Lhota, Kardašova Řečice  
Státní hrad Pernštejn, Nedvědice

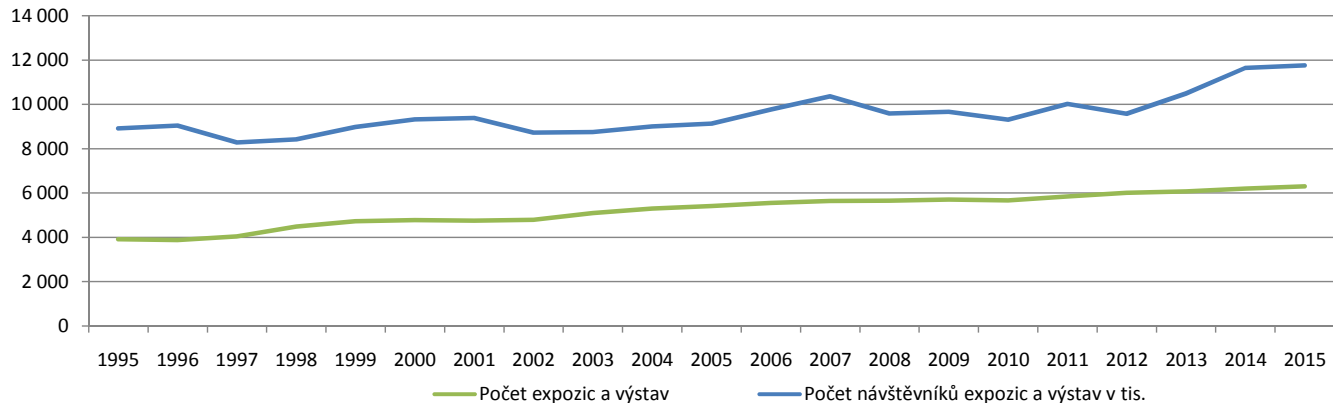
## MUZEA, PAMÁTNÍKY A GALERIE (muzea výtvarných umění)

Ukazatel	ROK							INDEX			
	1995	2000	2005	2010	2013	2014	2015	2015/1995	2015/2010	2015/2014	
Počet muzeí, galerií, památníků	333	440	457	477	512	509	479	1,44	1,00	0,94	
Počet expozic a výstav	3 912	4 777	5 420	5 675	6 076	6 199	6 306	1,61	1,11	1,02	
z toho	Počet expozic	964	1 492	1 691	1 828	1 973	1 992	2 058	2,13	1,13	1,03
	Počet výstav	2 948	3 285	3 729	3 847	4 103	4 207	4 248	1,44	1,10	1,01
Počet návštěvníků expozic a výstav (tis.)	8 915	9 323	9 132	9 308	10 490	11 651	11 763	1,32	1,26	1,01	
Počet návštěvníků na 1 tis. obyv.	863	908	892	885	998	1 107	1 116	1,29	1,26	1,01	
Počet návštěvníků na 1 m <sup>2</sup> výstavní plochy	x	12	10	10	11	12	12	x	1,20	1,00	
Celková výstavní plocha m <sup>2</sup>	x	748 203	875 127	924 564	949 026	964 163	972 448	x	1,05	1,01	
z toho bezbariérový přístup m <sup>2</sup>	x	x	x	244 032	504 548	530 964	529 437	x	2,17	1,00	

Zdroj: NIPOS



## MUZEA, PAMÁTNÍKY A GALERIE (muzea výtvarných umění)



## MUZEJA, PAMÁTNÍKY A GALERIE (muzea výtvarných umění)

V roce 2015 bylo v ČR v provozu zhruba 480 muzeí, galerií (muzeí výtvarných umění) a památníků (dále jen muzeí), k tomu ještě tato muzea provozovala kolem 340 poboček. Detailní pohled na uvedená čísla ukazuje sice ve srovnání s předchozími roky určité dílčí rozdíly, ale ty jsou vesměs způsobeny organizačními změnami. Lze nicméně konstatovat, že celkový počet muzeí se u nás po roce 2010 víceméně ustálil. Rozhodující složku sítě muzeí představují muzejní instituce zřizované státem a veřejnou správou (78 % všech muzeí). Zbytek (22 %) připadá na muzea fyzických a právnických osob, spolků, církví, různých sdružení, veřejných vysokých škol a obecně prospěšných společností.

Základním posláním muzeí je vytvářet a uchovávat věcnou paměť na vývoj společnosti a přírody, jakožto nezastupitelnou součást hmotného i nehmotného kulturního dědictví. V muzeích ČR bylo ke konci roku 2015 zhruba 23,2 mil. evidenčních čísel sbírkových předmětů (odhadem to je kolem 65 mil. ks předmětů). Nově získala muzea v ČR do svých sbírek celkem 127 tis. evid.

č. přírůstků, ale již několik let klesá výše finančních prostředků, které mohou vynakládat na nové nákupy, zvláště uměleckých děl.

Jako další složku svého poslání, zpřístupňují muzea veřejnosti své sbírky především formou výstav a trvalých expozic. Muzea ČR k tomu měla v roce 2015 celkovou výstavní plochu 972 450 m<sup>2</sup>, což je o 1 % více než v roce předchozím. Z toho bylo ovšem jen 54 % výstavní plochy s bezbariérovým přístupem. Pokud jde o celkovou návštěvnost expozic a výstav, byla při předchozím hodnocení statistických dat v roce 2014 konstatována rekordní návštěvnost za posledních dvacet let. Za rok 2015 můžeme ohlásit její další překonání, byť jen o 1 % (11 763 tis. osob). Změnila se též struktura návštěvnosti. Zvýšil se podíl cizinců na celkové návštěvnosti, stoupl počet návštěvníků za plně vstupné a také se zvýšil počet speciálních doprovodných programů, které muzea připravila k výstavám a expozicím. Zdá se tedy, že jsme svědky zvyšujícího se zájmu veřejnosti o muzea v ČR.

František Šebek

## MUZEA, PAMÁTNÍKY A GALERIE (muzea výtvarných umění)

### TOP Muzea a památníky podle počtu návštěvníků

Muzeum hlavního města Prahy  
Židovské muzeum v Praze  
Vojenský historický ústav Praha  
Valašské muzeum v přírodě, Rožnov pod Radhoštěm  
Památník Terezín  
Národní muzeum, Praha  
Muzeum Pražského Jezulátka, Praha  
Národní technické muzeum, Praha  
Národní zemědělské muzeum, s.p.o., Praha  
Muzeum jihovýchodní Moravy ve Zlíně  
Muzeum města Brna  
Moravské zemské muzeum, Brno  
Hornické muzeum Příbram, p. o.  
Muzeum regionu Valašsko, p. o. Vsetín  
Muzeum v Bruntále, p. o.

*Poznámka: v pořadí nejsou muzea a galerie, které nedaly souhlas se zveřejněním údajů*

### TOP Galerie podle počtu návštěvníků

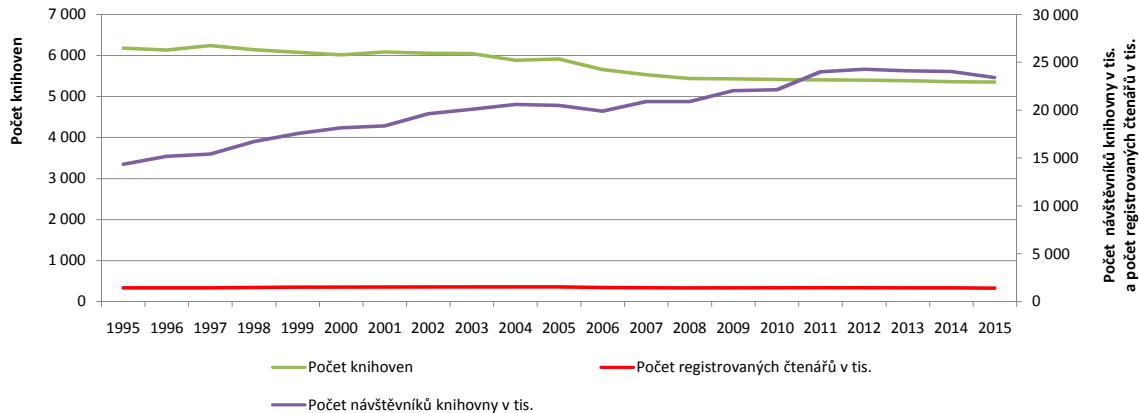
Národní galerie v Praze  
Muzeum umění Olomouc  
Galerie hlavního města Prahy  
Galerie Pravěk očima Zdeňka Buriana, Dvůr Králové  
Galerie výtvarného umění v Ostravě  
Uměleckoprůmyslové museum v Praze  
Alšova jihočeská galerie, Hluboká nad Vltavou  
Moravská galerie v Brně  
Galerie Klatovy/Klenová  
Západočeská galerie v Plzni, p. o.  
Oblastní galerie Liberec  
Galerie Středočeského kraje, p. o., Kutná Hora  
Muzeum Čtyřlístek, Doksy  
Krajská galerie výtvarného umění ve Zlíně  
Galerie umění Karlovy Vary

## KNIHOVNY VEŘEJNÉ

Ukazatel	ROK							INDEX		
	1995	2000	2005	2010	2013	2014	2015	2015/1995	2015/2010	2015/2014
Počet knihoven	6 179	6 019	5 920	5 415	5 381	5 360	5 354	0,87	0,99	1,00
z toho knihovny s neprofes. pracovníky	5 402	5 279	5 144	4 622	4 582	4 562	4 554	0,84	0,99	1,00
Počet registrovaných čtenářů (tis.)	1 428	1 523	1 538	1 431	1 430	1 430	1 413	0,99	0,99	0,99
Počet výpůjček (tis.)	57 413	70 401	71 974	66 773	64 208	62 614	60 044	1,05	0,90	0,96
Počet výpůjček na 1tis.obyv.	5 557	6 853	7 033	6 349	6 109	5 949	5 696	1,03	0,90	0,96
Počet návštěvníků knihovny (tis.)	14 364	18 188	20 502	22 157	24 142	24 053	23 624	1,64	1,07	0,98
Počet virtuálních návštěv (tis.)	x	x	x	21 979	32 084	40 106	39 290	x	1,79	0,98
Počet stažených digitálních dokumentů (tis.)	x	x	x	x	16 351	37 312	39 572	x	x	1,06
Počet kulturních akcí	x	x	x	x	62 285	65 017	65 290	x	x	1,00
Počet návštěvníků kulturních akcí (tis.)	x	x	x	x	1 967	2 085	2 263	x	x	1,09
Počet vzdělávacích akcí	x	x	x	x	31 513	32 562	37 514	x	x	1,15
Počet návštěvníků vzdělávacích akcí (tis.)	x	x	x	x	679	705	792	x	x	1,12

Zdroj: NIPOS

## KNIHOVNY VEŘEJNÉ



## KNIHOVNY VEŘEJNÉ

Česká republika si udržuje mimořádně hustou síť veřejných knihoven. Zatímco průměr Evropské unie se pohybuje kolem 1,3 knihovny na 10 tisíc obyvatel, v Česku je to 5,1. Mírný pokles počtu knihoven je dán především slučováním knihoven nebo rušením některých malých obecních knihoven, které byly dlouhodobě uzavřeny. U výpůjčních služeb dochází k dvěma protikladným trendům. Na jedné straně klesá počet výpůjček tradičních tištěných dokumentů (knihy, periodika), ale vedle toho stoupá využívání elektronických dokumentů, především stahování či zobrazení digitálních dokumentů a výpůjčky elektronických knih. Veřejnost stále více využívá různé druhy virtuálních služeb – vyhledávání v online katalozích, databázích a digitálních knihovnách, objednávání a rezervace knih a další služby. Budoucnost elektronických služeb knihoven, zejména v oblasti půjčování e-knih, je výrazně limitován autorskoprávními aspekty. Další nedílnou součástí služeb knihoven tvoří aktivity vzdělávací, kulturní a komunitní, možnosti setkávání, odpočinku a relaxace v knihovně nebo připojení k internetu

a další. Stále větší část služeb není vázána na registraci osob a je volně dostupná všem návštěvníkům. Proto počet registrovaných čtenářů již není nejvýznamnějším měřítkem využívanosti knihoven, ale je nutno jej posuzovat v souvislosti s jinými ukazateli. Pokud jde o návštěvnost, zdá se, že po letech dlouhodobého vzestupu dochází k určitému poklesu. Počet návštěvníků, kteří knihovnu fyzicky navštívili, v roce 2015 poklesl oproti předcházejícímu roku o 0,4 mil. návštěvníků. Důležitou a veřejností vyhledávanou aktivitou knihoven je pořádání kulturních a vzdělávacích akcí (autorská čtení, besedy, výstavy, přednášky, workshopy, univerzity volného času, počítačové kurzy aj.). Veřejné knihovny v roce 2015 uspořádaly přes 65 tis. kulturních akcí, kterých se účastnilo 2,2 mil. návštěvníků. Počet vzdělávacích akcí vzrostl meziročně ve všech ukazatelích – veřejné knihovny uspořádaly v roce 2015 pro veřejnost 37 514 vzdělávacích akcí (o téměř 5 tisíc více než v roce 2014), kterých se účastnilo 792 tis. návštěvníků.

Vít Richter

## KNIOVNY VEŘEJNÉ

### TOP Knihovny s profesionálními pracovníky podle počtu výpůjček

#### celkem

Městská knihovna v Praze  
Knihovna města Ostravy  
Knihovna Jiřího Mahena v Brně  
Krajská knihovna Františka Bartoše ve Zlíně  
Knihovna města Plzně  
Jihočeská vědecká knihovna v Českých Budějovicích  
Krajská vědecká knihovna v Liberci  
Knihovna města Hradce Králové  
Severočeská vědecká knihovna Ústí nad Labem  
Národní knihovna ČR  
Studijní a vědecká knihovna Plzeňského kraje Plzeň  
Knihovna města Olomouce  
Knihovna Petra Bezruče v Opavě  
Městská knihovna Jihlava  
Středisko knihovnických a kulturních služeb Chomutov  
Studijní a vědecká knihovna v Hradci Králové

#### na 1 obyvatele v místě sídla

Místní knihovna Kanina  
Obecní knihovna Lhotka  
Veřejná knihovna Makov  
Volyňská kultura, městská knihovna Volyně  
Obecní knihovna Vilantice  
Obecní knihovna v Šamonicích  
Obecní knihovna Těchobuz  
Obecní knihovna Fryšava pod Žákovou horou  
Městská knihovna Hrotovice  
Místní knihovna Dolní Krupá  
Místní knihovna Kamenec  
Místní lidová knihovna Břízsko  
Místní lidová knihovna v Nesměni Ločenic  
Městská knihovna Nové Město na Moravě  
Obecní knihovna Strýčkovy  
Místní knihovna Skopytce

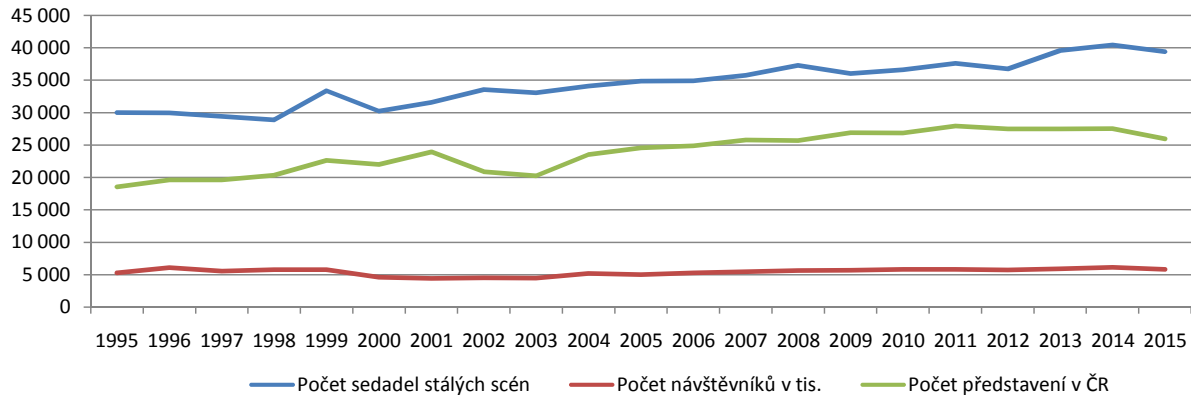
## DIVADLA

Ukazatel	ROK							INDEX		
	1995	2000	2005	2010	2013	2014	2015	2015/1995	2015/2010	2015/2014
Počet divadel (bez stagion)	89	118	121	151	152	152	143	1,61	0,95	0,94
Počet stálých scén	96	121	143	160	174	177	166	1,73	1,04	0,94
Počet sedadel stálých scén	30 015	30 223	34 863	36 648	39 616	40 469	39 569	1,32	1,08	0,98
Počet sedadel na 1 tis. obyv.	2,9	2,9	3,4	3,5	3,8	3,8	3,7	1,27	1,06	0,97
Počet návštěvníků v tis.	5 247	4 589	4 976	5 805	5 896	6 108	5 783	1,10	1,00	0,95
Počet návštěvníků na 1 tis. obyv.	508	447	486	552	561	580	548	1,08	0,99	0,94
Počet návštěvníků na 1 sedadlo	175	152	143	158	149	151	147	0,84	0,93	0,97
Počet představení v ČR	18 527	21 997	24 563	26 883	27 500	27 533	26 050	1,40	0,97	0,94
Počet titulů v divadelním repertoáru	1 438	1 961	2 011	2 701	2 830	2 882	2 765	1,92	1,02	0,96
z toho počet premiér	502	590	624	685	678	673	605	1,21	0,88	0,90

Zdroj: NIPOS



## DIVADLA



## DIVADLA

Divadelní systém v ČR je strukturován a statisticky sledován jako síť veřejných divadel, neziskových subjektů a podnikatelského sektoru. V celém systému, jak vyplývá z publikovaných údajů, došlo v roce 2015 k narušení kontinuity v postupném navyšování výkonnostních dat českého divadla. Oproti roku 2014 dochází k poklesu počtu divadel, stálých scén, počtu sedadel, dokonce i k počtu návštěvníků, který klesl opět pod 6 milionů diváků za rok. Možnou příčinou této diskontinuity může být i menší odpovědnost „sledovaných jednotek“ v respondenci, vyplývající ze zákona o statistice. Ve všech rozhodujících ukazatelích tak klesly indexy výkonnostních ukazatelů proti roku 2014, zůstávají zhruba na úrovni roku 2010 a v průměru jsou 1,5 x větší oproti roku 1995. K zajímavým datům patří i skutečnost, že celý sektor zaměstnává cca 8 500 zaměstnanců a ještě skoro 6 000 pracovníků na částečný úvazek, uvedl přes 600 premiér a více než 26 000 repríz. Publikovaná data za rok 2015 ukazují, že částečně klesl počet návštěvníků, přesto návštěvnost prokazuje poměrně stabilní úroveň (více než 5.5 mil. diváků za rok), což představuje slušný evropský standard a znamená to, že vlastně stále do divadla během roku přijde každý druhý občan naší republiky.

Získaná data sice dávají výpověď o přetrvávající stabilitě struktury naší divadelní sítě, ale také o překvapivém poklesu jejího výkonu. Z hlediska dlouhodobě statisticky sledovaného období (od roku 1990) se počet profesionálních divadel zvýšil trojnásobně. Vždy připomínáme, že především díky uvolnění režimu provozování po roce 1989. Stát prostřednictvím MK ČR zřizuje jako svou příspěvkovou organizaci už jen ND Praha, kraje pak pouze Horácké divadlo v Jihlavě a polsko-českou scénu v Českém Těšíně a konečně většinu veřejných divadel provozují města, převážně jako své příspěvkové organizace, ale také jako obecně prospěšné společnosti (Praha, Hradec Králové) či společnosti s ručením omezeným (Ostrava, Kladno). Statistiku následných dekád ovlivňuje i fungující segment soukromých divadel, provozovaný buď právníckými osobami (především jako s.r.o.) či přímo fyzickými osobami na základě živnostenského oprávnění. Od roku 2014 se lze setkávat i s novými právními subjekty, kdy občanská sdružení do roku 2017 nahradí spolky a pro veřejná divadla přibyla i nová právní subjektivita – ústav, respektive zapsaný ústav.

Bohumil Nekolný

## DIVADLA

### TOP Divadla podle počtu diváků

Národní divadlo, Praha  
Městské divadlo Brno  
Národní divadlo Brno  
Národní divadlo moravskoslezské, Ostrava  
Divadlo J. K. Tyla, Plzeň  
Divadlo Kvelb, České Budějovice  
Městská divadla pražská, Praha  
Hudební divadlo v Karlíně, Praha  
Jihočeské divadlo, České Budějovice  
Divadlo na Vinohradech, Praha  
Divadlo Kalich – Hamlet Production, Praha  
Agentura Harlekýn, Praha  
Východočeské divadlo Pardubice  
Městské divadlo v Mostě  
Klicperovo divadlo, Hradec Králové  
Městské divadlo Zlín

Těšínské divadlo Český Těšín  
Slovácké divadlo Uherské Hradiště  
Divadlo Radost, Brno  
Divadlo F. X. Šaldy Liberec  
Docela velké divadlo, Litvínov  
Divadlo v Dlouhé, Praha  
Městské divadlo Mladá Boleslav  
Divadlo A. Dvořáka Příbram  
Divadlo loutek Ostrava  
Slezské divadlo Opava  
Divadlo Spejbla a Hurvínka, Praha  
Švandovo divadlo na Smíchově, Praha  
Centrum experimentálního divadla, Brno  
Divadlo DRAK, Hradec Králové  
Horácké divadlo Jihlava  
Divadlo Na Jezerce, Praha

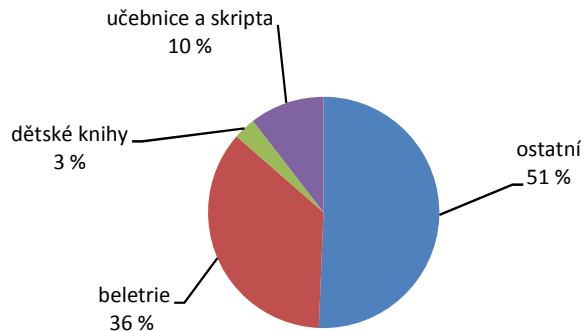
## NEPERIODICKÉ PUBLIKACE – KNIHY

Ukazatel		ROK						INDEX			
		1995	2000	2005	2010	2013	2014	2015	2015/1995	2015/2010	2015/2014
Počet titulů knih vydaných v roce		8 994	11 965	15 350	17 054	17 876	18 379	18 282	2,03	1,07	0,99
z toho	beletrie	3 214	3 281	3 340	4 477	5 190	5 129	5 297	1,65	1,18	1,03
	dětské knihy	278	579	866	1 336	2 031	1 962	1 955	7,03	1,46	1,00
	školní učebnice, vysokoškolská skripta a VŠ učebnice	944	1 400	1 776	1 536	1 538	1 698	1 551	1,64	1,01	0,91
Počet vydaných titulů na 1 tis.obyv.		0,87	1,16	1,50	1,62	1,70	1,75	1,73	1,99	1,07	0,99
Podle jazyka vydání	česky	8 544	10 662	13 493	14 763	15 316	15 536	15 598	1,83	1,06	1,00
	německy	101	113	125	66	87	102	85	0,84	1,29	0,83
	slovensky	21	36	72	194	370	370	316	15,05	1,63	0,85

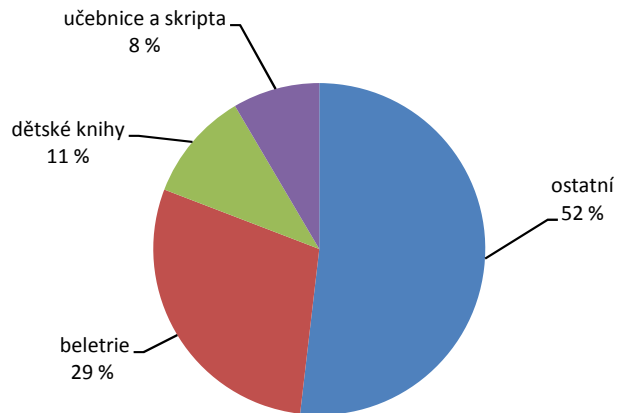
Zdroj: NK

## NEPERIODICKÉ PUBLIKACE – KNIHY

1995



2015



## NEPERIODICKÉ PUBLIKACE – KNIHY

Knižní sektor vykazoval od r. 1995 nárůst počtu titulů. První nárůst lze zaznamenat v roce 2005 (o 70 % oproti roku 1995). Od tohoto roku začíná počet vydaných titulů postupně stoupat až na více než 18 tis. titulů v r. 2008. Rok 2009 a 2010 vykázal pokles, zatímco v r. 2011 bylo vydáno nejvíce titulů za sledované období, téměř 19 tisíc. V r. 2012 však dochází opět k poklesu, bylo vydáno o téměř 10 % knih méně než v r. 2011. Pokles se týká zejména beletrie, dětských knih bylo naopak vydáno o 8 % více. Opětný nárůst v roce 2013 se projevil hlavně u beletrie o 10 % a dětských knih o 19 %. V roce 2015 se počet vydaných titulů mírně snížil, vyšlo jich o 0,5 % méně než v roce 2014. Pokles se týkal zejména školních učebnic a skript.

Porovnáme-li od r. 1995 vydané tituly podle jazyka vydání, tak počet titulů vydaných česky kopíruje křivku celkem vydaných titulů. Počet titulů vydaných německy v letech 1995–2015 o více než 15 % poklesl, zatímco ve slovenštině vyšlo titulů mnohonásobně více.

V posledním období vzrůstá počet vydaných titulů e-knih. Podle Zprávy o českém knižním trhu 2014/2015 vydané SČKN byl v roce 2013 počet pro-

daných e-knih 450 000 ks a v roce 2014 již 1 000 000 ks. Do výše uvedených statistik nejsou započítány:

- knihy, které byly rozdány na promo akcích,
- knihy, u kterých vypršela autorská práva a jsou rozdávány zdarma,
- knihy, které jsou zdarma rozdávány se souhlasem autorů,
- tituly v cizích jazycích, které byly zakoupeny u zahraničních distributorů.

Ve sledovaném období (1995–2015) co se struktury vydávaných titulů týče, klesl podíl beletrie (z 35,7 % na 29 %) a podíl učebnic a skript (z 10,5 % na 8,5 %) a naopak více než trojnásobně se zvýšil podíl titulů dětských knih (z 3 % na 11 %). Co se oborového zaměření vydávaných titulů týče, nejvíce se v současné době vydává literárních textů, dále knih z oblasti historie a biografie, školství, lékařství, strojírenství, technologií, stavebnictví, průmyslu, obchodu a řemesel, práva, veřejné správy, sociálního zabezpečení, pojišťovnictví, politiky a ekonomie, přírodních věd.

## NEPERIODICKÉ PUBLIKACE – KNIHY

### TOP Knihy podle počtu vydaných titulů

Literární texty

Historie, biografie

Školství, pedagogika, volný čas

Lékařské vědy, zdravotnictví

Strojírenství, technologie, stavebnictví, průmysl, obchod a řemesla

Právo, veřejná správa, sociální zabezpečení a sociální péče, pojišťovnictví

Politika, ekonomie

Přírodní vědy

Sochařství, výtvarné umění, grafika, fotografie

Náboženství, teologie

Filologie, jazyky, jazykověda

Všeobecnosti

Filozofie, psychologie

Zemědělství, lesnictví, chov dobytka, lov zvěře a rybolov

Domácí hospodaření

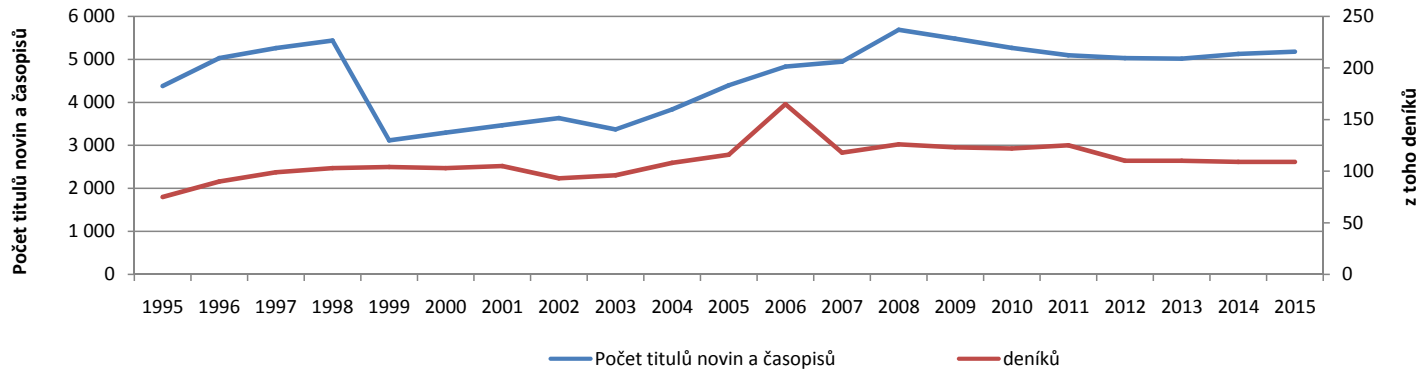
## PERIODICKÝ TISK – NOVINY A ČASOPISY

Ukazatel		ROK						INDEX			
		1995	2000	2005	2010	2013	2014	2015	2015/1995	2015/2010	2015/2014
Počet titulů novin a časopisů		4 380	3 295	4 399	5 265	5 017	5 127	5 181	1,18	0,98	1,01
Počet titulů novin		1 047	815	1 406	1 662	1 391	1 394	1 500	1,43	0,90	1,08
z toho	deníků	75	103	116	122	110	109	109	1,45	0,89	1,00
	vydáváných 2-3x týdně	12	5	5	5	10	11	11	0,92	2,20	1,00
	1x týdně	144	80	100	90	154	156	156	1,08	1,73	1,00
	méně často	816	627	1 185	1 445	1 117	1 118	1 224	1,50	0,85	1,09
Počet titulů časopisů		3 333	2 480	2 993	3 603	3 626	3 733	3 681	1,10	1,02	0,99
z toho	pro širokou veřejnost	1 638	1 326	1 666	1 967	1 892	1 939	1 915	1,17	0,97	0,99
	pro specifické skupiny čtenářů	1 695	1 154	1 327	1 636	1 734	1 794	1 766	1,04	1,08	0,98
Počet titulů novin a časopisů na 1 tis. obyv.		0,42	0,32	0,43	0,52	0,48	0,49	0,49	1,16	0,94	1,01

Zdroj: NK



## PERIODICKÝ TISK – NOVINY A ČASOPISY



## PERIODICKÝ TISK – NOVINY A ČASOPISY

Ve sledovaném období (1995–2015) vzrostl počet titulů periodického tisku o 18 %. Velký nárůst ve vydávání nastal v roce 2008. V letech 1996–1998 vycházelo stabilně okolo 4 300 titulů. V letech 2001–2004 se počet titulů mírně snižuje až na 3 835 v r. 2004. Roky 2006 a 2007 zaznamenávají opět nárůst cca o 1 tis. vydaných titulů. Největší boom je patrný v r. 2008 s 5 687 vydanými tituly, od té doby počet vydaných periodik stále klesá (oproti r. 2008 o 9 %).

Z celkového počtu vydávaných titulů periodického tisku vzrostly od r. 1995 počty titulů deníků o 120 % do r. 2006, kdy bylo vydáno nejvíce deníků za sledované období (165 titulů). Od toho roku počet deníků stále klesá až na 109 v r. 2014. Noviny vydávané 2–3x týdně v letech 1995–2014 vykázaly zprvu pokles počtu titulů na polovinu, od roku 2012 se počet opět zvyšuje až na současných 11 titulů. Vydávání týdeníků také zaznamenalo zprvu pokles, v současnosti je však počet titulů o opět vyšší než v roce 1995. Nejvíce novin je

vydáváno v kategorii vydávání méně časté než 1x týdně. Nejméně titulů (627) bylo vydáváno v roce 2000 a nejvíce (1 455 titulů) 2009 (rozdíl byl 78 %). V roce 2015 je vydáváno (1 224 titulů) o 50 % titulů více než v roce 1995.

Podíl časopisecké produkce, z celkového počtu vydávaných periodik, představuje v současné době 71 %. Nejvíce titulů časopisů bylo vydáno v r. 1998 (4 168), v letech 1999–2005 dochází k poklesu a r. 2006, se trh stabilizoval s cca 3,5 tis. titulů časopisů. Co se struktury zaměření časopisů týče, zvýšil se mezi roky 1995 a 2008 podíl časopisů určených pro širokou veřejnost z 49 % na 55 %, na úkor časopisů pro specifické skupiny čtenářů. Od r. 2009 se tento rozdíl začíná výrazně snižovat. V současné době je časopisů určených pro širokou veřejnost 52 % a pro specifické skupiny 48 %

Jak je z údajů o stagnující relaci mezi objemem vydávaných titulů a počtem obyvatel zřejmé, je patrně trh s periodikou již nasycen.

## PERIODICKÝ TISK – NOVINY A ČASOPISY

### TOP Časopisy podle počtu vydaných titulů

Odborné revue (technické, pro vědu a výzkum apod.)  
Pro ženy, muže a rodinu  
Politické, filozofické, náboženské, literární a kulturní  
Podnikové časopisy  
Věnované cestovnímu ruchu, volnému času a sportu  
Pro děti a mládež  
Časopisy odborů, politických stran, sdružení apod.

Populárně vědecké a technické  
Ilustrované informační a reportážní  
Populárně historické a zeměpisné  
Rozhlasové, televizní a filmové  
Časopisy dobročinných organizací  
Bulletiny farností

# ROZHLASOVÉ A TELEVIZNÍ VYSÍLÁNÍ

Rozhlasové vysílání	ROK							INDEX		
	1995	2000	2005	2010	2012	2013	2014	2014/1995	2014/2010	2014/2013
Odvysílaných hodin celkem (tis. hod.)	281 506	369 690	559 989	694 609	938 945	805 319	806 416	2,9	1,2	1,0
kulturně orientované pořady (v %)	52,1	57,6	69,4	74,8	79,3	78,1	81,2	1,6	1,1	1,0
zpravodaj., publicist., sport. a vzdělávací pořady (v %)	13,7	18,1	10,6	12,7	12,3	12,3	10,1	0,7	0,8	0,8
reklamní pořady (v %)	4,3	5,0	5,5	6,1	7,2	8,0	6,6	1,5	1,1	0,8
ostatní pořady (v %)				6,4	1,3	1,6	2,1	x	0,3	1,3

Televizní vysílání	ROK							INDEX		
	1995	2000 <sup>2)</sup>	2005 <sup>1)</sup>	2010	2012	2013	2014	2014/1995	2014/2010	2014/2013
Odvysílaných hodin celkem (tis. hod.)	15 369	24 168	342 309	1 196 039	1 202 158	1 293 799	1 344 772	87,5	1,1	1,0
kulturně orientované pořady (v %)	38,3	52,0	53,5	15,9	27,8	44,8	37,6	1,0	2,4	0,8
zpravodaj., publicist., sport. a vzdělávací pořady (v %)	34,3	33,1	28,2	71,8	54,0	39,6	46,4	1,4	0,6	1,2
reklamní pořady (v %)	0,4	3,7	4,6	8,2	6,0	5,7	4,2	10,5	0,5	0,7
ostatní pořady (v %)	27,0	11,2	13,7	4,1	12,2	9,8	11,8	0,4	2,9	1,2

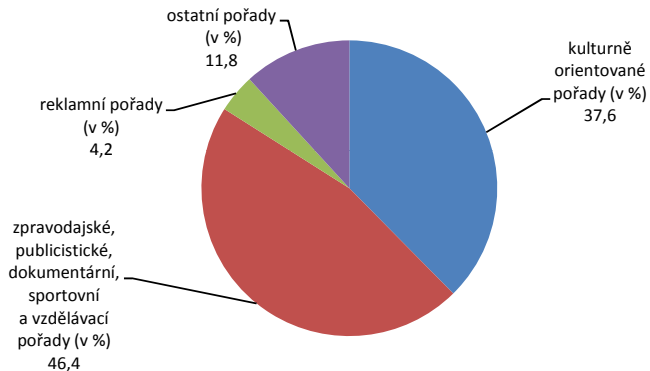
1) Vysoký nárůst počtu odvysílaných hodin je způsoben zařazením nově vzniklých soukromých stanic

2) TV Nova nedala souhlas s publikováním svých údajů

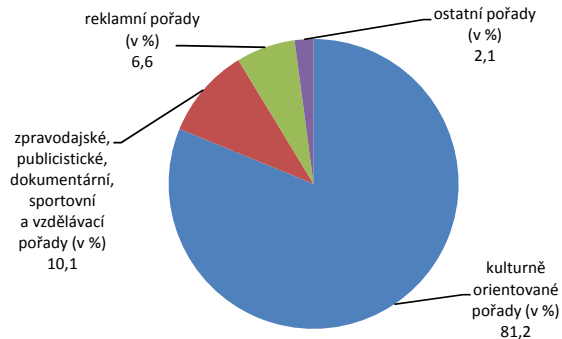
Zdroj: ČSÚ

# ROZHLASOVÉ A TELEVIZNÍ VYSÍLÁNÍ

## ROZHLAS 2014



## TELEVIZE 2014



## ROZHLASOVÉ A TELEVIZNÍ VYSÍLÁNÍ

V průběhu sledovaných let došlo k výraznému nárůstu počtu odvysílání hodin rozhlasového i televizního vysílání, a to zejména v souvislosti se vstupem soukromých držitelů licencí k vysílání na mediální trh. Zvýšil se počet licencí především pro místní vysílání, v případě televizního vysílání došlo k nárůstu hlavně v počtu licencí pro šíření signálu kabelovými systémy.

Ve struktuře rozhlasového vysílání se ve sledovaném období postupně zvyšoval podíl kategorie kulturně orientovaných pořadů, do které spadají pořady dramatické, hudební a zábavné. Největším dílem se na tomto trendu podílely hudební pořady. Zpravodajské, vzdělávací a jiné pořady tvoří ve struktuře rozhlasového vysílání menšinu a jejich podíl dlouhodobě kolísá. Podíl reklamy na struktuře rozhlasového vysílání v posledním sledovaném roce (2014) mírně poklesl.

U televizního vysílání nelze hovořit o dlouhodobém trendu v obsahové struktuře vzhledem k tomu, že podíly jednotlivých kategorií ve sledovaném

období značně kolísají. To může být způsobené zařazováním stanic s monotematicky laděným programem, které výrazně zvýší podíl určité kategorie. V posledním sledovaném roce (2014) došlo k nárůstu zpravodajských, vzdělávacích a jiných pořadů na úkor pořadů s kulturním zaměřením. To bylo zřejmě způsobené zvyšujícím se počtem drobných provozovatelů vysílajících nepřetržitou zpravodajskou smyčku (tzv. infokanály).

V posledních letech začínají běžnému lineárnímu televiznímu vysílání konkurovat audiovizuální mediální služby na vyžádání. Ty umožňují sledovat pořady v okamžiku zvoleném uživatelem (obvykle prostřednictvím online katalogů pořadů). Zatímco počet provozovatelů televizního vysílání v posledních letech kulminuje, počet poskytovatelů audiovizuálních mediálních služeb na vyžádání stále narůstá. Tyto služby však zatím do statistik o televizním vysílání nevstupují vzhledem k tomu, že o jejich programové struktuře neexistuje ucelený přehled.

Milan Dederá

---

*Poznámka: Od r. 2009 jde o dopočtená data (metodickou změnu zpracování dat) a proto nejsou údaje (zejména počet odvysílání hodin) v porovnání s předcházejícími lety zcela srovnatelné.*



příspěvková organizace ministerstva kultury ve své činnosti navazuje na více než stoletou historii. Prvním předchůdcem byl Svaz osvětový, založený v roce 1905, následoval Masarykův lidovýchovný ústav, Osvětový ústav a Ústřední dům lidové umělecké tvořivosti v roce 1972 sloučené do Ústavu pro kulturně výchovnou činnost. Dnešní NIPOS byl zřízen rozhodnutím ministra kultury k 1. 1. 1991

Základním posláním NIPOS je podpora rozvoje kultury, především rozvoje kulturněspolečenských a tvůrčích aktivit občanů se zřetelem k oblasti

neprofesionálních uměleckých aktivit a k veřejnému užití autorských děl, dále poskytování informačních služeb a odborných konzultací orgánům a pracovníkům územní samosprávy, státní správy, spolků, právníkům i fyzickým osobám a dalším subjektům, působícím v místní a regionální kultuře, a to na základě soustavného vytěžování teoretických a praktických poznatků z analytické a výzkumné činnosti v oblasti kultury, z vlastního výzkumu a s využitím odborných znalostí z různých oborů umělecké činnosti.

Odborná činnost NIPOS je zaměřena rovněž na získávání a analýzu poznatků o obecné úloze a postavení veřejných služeb kultury v sociálně-ekonomickém rozvoj ČR.

NIPOS je odborným pracovištěm pro rozvoj neprofesionálních uměleckých aktivit a estetické výchovy dětí, mládeže a dospělých a další vzdělávání ve vybraných uměleckých oborech. Zejména v této oblasti navazuje mezinárodní kontakty včetně mezinárodních nevládních organizací.

Z pověření MK je řešitelem rezortní státní statistické služby.



## Útvar pro neprofesionální umělecké aktivity

- Odborný garant a spolupořadatel celostátních přehlídek, festivalů a výstav.
- Řešitel projektů v oblasti výzkumu společenských věd.
- Konzultant v jednotlivých uměleckých oborech: dětské estetické aktivity, divadelní obory, foto, film, hudební obory (komorní a symfonická hudba, dechová hudba, sborový zpěv), taneční obory (scénický tanec, lidový tanec).
- Vydavatel odborných publikací a periodik.
- Pořadatel odborných seminářů, dílen a konferencí v oblasti uměleckého vzdělávání.
- Zpracovatel odborných expertiz pro MK.
- Tvůrce databáze českého amatérského divadla: [www.amaterskedivadlo.cz](http://www.amaterskedivadlo.cz).
- Tvůrce specializovaného notografického archivu partitur pro pěvecké sbory.



## Centrum informací a statistik kultury

- Garant státní statistické služby za oblast kultury.
- Zpracovatel statistiky oborů: divadlo, galerie, muzea a památníky, hudební soubory, veřejné knihovny, památkové objekty zpřístupněné za vstupné, výstavní činnost v oblasti profesionálního výtvarného umění a architektury, neperiodické publikace a periodický tisk, vydavatelé, kulturně vzdělávací a zájmová činnost a festivaly.
- Tvůrce databází úřadů a kulturních subjektů zřizovaných orgány státní správy, kraji, obcemi a městy, nestátními neziskovými organizacemi a podnikatelskými subjekty.
- Poskytovatel statistických dat a informací z budovaných databází.
- Veřejná knihovna se specializovaným fondem zaměřeným na teorii a legislativu kultury, sociologii, psychologii, historii a amatérské umění a divadelní texty. Literatura pro dětské a středoškolské pěvecké sbory.



# místní kultura

## Internetový časopis

- Internetový časopis pro kulturní život v místech a regionech.
- Publikuje články, zprávy, pozvánky na akce.
- Vytváří kulturní mozaiku z celé ČR.
- Přináší inspiraci a různé pohledy na kulturu.

[www.mistnikultura.cz](http://www.mistnikultura.cz)

[www.facebook.com/mistnikultura](https://www.facebook.com/mistnikultura)



## Útvar koncepcí a metodik

- Řešitel metodických doporučení v jednotlivých oblastech kultury (např. Metodické doporučení MK pro dobrovolnictví v kultuře a umění).
- Zpracovatel odborných podkladů pro koncepční dokumenty MK (Kulturní politika, Státní politika ve vztahu k dětem a mládeži).
- Státní kulturní politika.
- Zpracovatel analýz realizace veřejných služeb kultury ve vybraných obcích ČR.
- Monitoring trendů v oblasti veřejných kulturních služeb v zemích EU.
- Poskytovatel dalšího vzdělávání profesionálních pracovníků v kultuře.
- Poskytovatel odborných konzultací pro subjekty působící v kultuře.

## RYBRANÉ PUBLIKACE NIPOS

Emílie Zámečníková

**Cesta k přednesu aneb Průvodce pro pedagogy a mladé recitátory**

Josef Mlejnek

**Dětská tvořivá hra**

*Zásobník her, cvičení a námětů pro improvizace pro dětské soubory*

Bohumíra Cveklová, Jiří Lössl

**Dítě v tanci**

*Osobitá výpověď o tvořivé taneční výchově dětí ve fotografiích Pavla Jasanského*

Hana Budínská

**Hry pro šest smyslů**

*Kartotéka pro loutkáře i neloutkáře, kteří si umějí hrát s dětmi*

Josef Mühldorf a Pavla Vrbová

**Od sportu fotografického k umělecké fotografii**

*Historie prvního klubu fotografů amatérů v Čechách a Svazu československých klubů fotografů amatérů 1889–1945*

Brian Way

**Rozvoj osobnosti dramatickou hrou**

*Základní dílo klasika britské dramatické výchovy. Obsahuje jak teoretické a metodické kapitoly, tak konkrétní návrhy praktických aktivit*

Eva Machková

**Metodika dramatické výchovy**

*Zásobník dramatických her a improvizací*

**Sborníky skladeb pro pěvecké sbory**

*Sborníky sborových skladeb autorů Jana Bernátka, Jiřího Churáčka, Marka Kopelenta, Petra Koronthályho, Josefa Marka, Jana Nowaka a Mikoláše Troupa*

**Sbory a sborky pro kluky a holky**

sestavil Emil Hradecký

*Sborník skladeb pro dětské sbory*

Ludmila Rellichová

**Taneční tvorba pro děti a s dětmi**

*Druhé vydání 22 ukázek taneční tvorby všech věkových skupin.*

Lenka Švandová

**Taneční výchova pro předškolní děti**

*Třetí vydání úspěšné metodiky výuky tance u předškolních dětí*

Alena Palarčíková

**Tygr v oku aneb O tvorbě inscenace s dětmi a mládeží**

*Prakticky zaměřená kniha na tvorbu inscenace s dětmi a mládeží*

---

**Objednávky:** [www.nipos-mk.cz/publikace](http://www.nipos-mk.cz/publikace) • e-mail: [nipos@nipos-mk.cz](mailto:nipos@nipos-mk.cz)

**Knihovna NIPOS, on-line katalog:** [www.nipos-mk.cz/katalog](http://www.nipos-mk.cz/katalog)

# **NIPOS**

NÁRODNÍ INFORMAČNÍ  
A PORADENSKÉ STŘEDISKO  
PRO KULTURU

POB 12 (Fügnerovo náměstí 5)  
120 21 PRAHA 2  
TEL.: 221 507 900  
E-MAIL: [NIPOS@NIPOS-MK.CZ](mailto:NIPOS@NIPOS-MK.CZ)

© NIPOS 2016

WEB, KNIHOVNA, ON-LINE KATALOG

**[WWW.NIPOS-MK.CZ](http://WWW.NIPOS-MK.CZ)**