



národní
úložiště
šedé
literatury

Kultura České republiky v číslech 2013

Národní informační a poradenské středisko pro kulturu
2014

Dostupný z <http://www.nusl.cz/ntk/nusl-358324>

Dílo je chráněno podle autorského zákona č. 121/2000 Sb.

Tento dokument byl stažen z Národního úložiště šedé literatury (NUŠL).

Datum stažení: 19.04.2024

Další dokumenty můžete najít prostřednictvím vyhledávacího rozhraní nusl.cz .

NÁRODNÍ INFORMAČNÍ A PORADENSKÉ STŘEDISKO
PRO KULTURU

KULTURA ČESKÉ REPUBLIKY V ČÍSLECH

VYBRANÉ ÚDAJE ZE STATISTICKÝCH ŠETŘENÍ



PRAHA 2014



WWW.NIPOS-MK.CZ

ÚVOD

Národní informační a poradenské středisko pro kulturu (NIPOS) je příspěvkovou organizací Ministerstva kultury a z jeho pověření zabezpečuje státní statistickou službu za oblast kultury.

Statistika kultury se zabývá zjišťováním údajů o činnosti kulturních subjektů zřizovaných orgány státní správy, kraji, obcemi a městy, občanskými sdruženími, obecně prospěšnými společnostmi, církví, podnikatelskými subjekty aj. na základě zákona č. 89/1995 Sb. o státní statistické službě, ve znění pozdějších předpisů.

V předkládané brožuře jsou zveřejněny vybrané údaje za následující obory: divadlo, galerie, muzea a památníky, veřejné knihovny, památkové objekty zpřístupněné za vstupné, neperiodické publikace a periodický tisk a vydavatele.

Data uvedená za rok 2013 mají informativní charakter, neboť některé zpravodajské jednotky v řádném termínu nevyplnily statistický výkaz. Definitivní data budou zveřejněna v publikaci „Základní statistické údaje o kultuře v České republice za rok 2013“. Údaje ekonomické povahy jsou k dispozici pouze za subjekty veřejného sektoru, kulturní subjekty v soukromém sektoru je většinou neposkytují anebo nedávají souhlas k jejich zveřejnění. Při sestavování Topů byla respektována ochrana individuálních údajů.

V druhé části brožury je zařazen oddíl „Vývoj vybraných ukazatelů v oblasti kultury v letech 1990-2013“. Do oddílu jsou navíc zařazeny informace o rozhlasovém a televizním vysílání.

KULTURA V ROCE 2013

VYBRANÉ ÚDAJE

	Divadla	Památky	Galerie	Muzea a památníky	Knihovny veřejné	Neperiodické publikace knihy, počet titulů	Periodický tisk noviny a časopisy
Počet šetřených subjektů	142	288	44	434	5 381	17 876	5 017
Počet stálých zaměstnanců (přepočtený stav)	6 834	2 099	1 083	4 814	5 235	x	x
Počet počítačů připojených na internet	0	1 164	x	x	10 776	x	x
z toho přístupných veřejnosti	0	41	28	267	10 776	x	x
Vybrané vstupné	956 141 400	1 457 695 900	46 959 300	496 829 800	x	x	x

Divadla

	2011	2012	2013
Počet divadel	153	153	142
Počet stálých scén v provozu	169	166	160
Kapacita divadel (počet sedadel)	37 255	36 789	36 124
Počet divadelních souborů	159	157	154
Počet titulů v divadelním repertoáru	2 639	2 827	2 727
Počet premiér	696	671	641
Počet představení	27 959	27 526	26 325
Počet návštěvníků	5 794 297	5 698 712	5 670 726
Vybrané vstupné včetně některých soukromých divadel	980 485 000	953 556 400	956 141 400

TOP Divadla podle počtu diváků

NÁRODNÍ DIVADLO, PRAHA

NÁRODNÍ DIVADLO BRNO

MĚSTSKÉ DIVADLO BRNO

NÁRODNÍ DIVADLO MORAVSKOSLEZSKÉ, OSTRAVA

DIVADLO J. K. TYLA, PLZEŇ

MĚSTSKÁ DIVADLA PRAŽSKÁ, PRAHA

DIVADLO KALICH - HAMLET PRODUCTION, PRAHA

HUDEBNÍ DIVADLO KARLÍN, PRAHA

AGENTURA HARLEKÝN, PRAHA

DIVADLO NA VINOHRADECH, PRAHA

JIHOČESKÉ DIVADLO, ČESKÉ BUDĚJOVICE

VÝCHODOČESKÉ DIVADLO PARDUBICE

DIVADLO KVELB, ČESKÉ BUDĚJOVICE

MĚSTSKÉ DIVADLO V MOSTĚ

TĚŠÍNSKÉ DIVADLO ČESKÝ TĚŠÍN

Památky zpřístupněné za vstupné (hrady, zámky a další objekty)

	2011	2012	2013
Počet památkových objektů	295	295	288
Počet návštěvníků	12 032 499	11 626 624	9 884 124
Počet zaměstnanců	1 945	1 795	2 099
Počet kulturních akcí	13 261	13 393	13 866
Vybrané vstupné	950 345 800	957 381 000	1 457 695 900

TOP Památky podle počtu návštěvníků

PRAŽSKÝ HRAD

STÁTNÍ ZÁMEK LEDNICE A JANŮV HRAD

STÁTNÍ HRAD A ZÁMEK ČESKÝ KRUMLOV

KATEDRÁLA SV. PETRA A PAVLA, BRNO

KOSTNICE - HRBITOVNÍ KOSTEL VŠECH SVATÝCH, KUTNÁ HORA

STÁTNÍ ZÁMEK HLUBOKÁ NAD VLTAVOU

STÁTNÍ HRAD KARLŠTEJN

PRŮHONICKÝ PARK A ZÁMEK

ZÁMEK DĚTENICE

STARONOVÁ SYNAGOGA, PRAHA

STÁTNÍ ZÁMEK KONOPIŠTĚ

LORETA, PRAHA

ARCIBISKUPSKÝ PALÁC A ZAHRADY, KROMĚŘÍŽ

ZÁMEK LOUČEŇ

STÁTNÍ HRAD KŘIVOKLÁT

Galerie (muzea výtvarných umění)

	2011	2012	2013
Počet galerií	47	43	44
Počet poboček	44	42	45
Počet expozic	106	101	91
Počet uspořádaných výstav	623	599	611
Počet návštěvníků expozic a výstav	1 654 983	1 625 849	1 350 653
Vybrané vstupné	51 960 600	59 731 000	46 959 300

TOP Galerie podle počtu návštěvníků

NÁRODNÍ GALERIE V PRAZE
 MUZEUM UMĚNÍ OLMOUC
 GALERIE HLAVNÍHO MĚSTA PRAHY
 UMĚLECKOPRŮMYSLOVÉ MUSEUM V PRAZE
 MORAVSKÁ GALERIE V BRNĚ
 ALŠOVA JIHOČESKÁ GALERIE V HLUBOKÉ NAD VLTAVOU
 GALERIE VÝTVARNÉHO UMĚNÍ V OSTRAVĚ
 ZÁPADOČESKÁ GALERIE V PLZNI, P. O.
 GALERIE UMĚNÍ KARLOVY VARY
 GALERIE MODERNÍHO UMĚNÍ V HRADCI KRÁLOVÉ
 DŮM UMĚNÍ MĚSTA BRNA, P. O.
 VÝCHODOČESKÁ GALERIE V PARDUBICÍCH
 GALERIE KLATOVY/KLENOVÁ
 OBLASTNÍ GALERIE LIBEREC
 GALERIE MODERNÍHO UMĚNÍ V ROUDNICI NAD LABEM

Muzea a památníky

	2011	2012	2013
Počet muzeí a památníků	425	433	434
Počet poboček	287	281	286
Počet expozic	1 762	1 907	1 873
Počet uspořádaných výstav	3 351	3 403	3 481
Počet návštěvníků expozic a výstav	8 363 351	7 950 511	9 107 032
Vybrané vstupné	401 922 100	395 536 000	496 829 800

TOP Muzea a památníky podle počtu návštěvníků

MUZEUM HLAVNÍHO MĚSTA PRAHY

ŽIDOVSKÉ MUZEUM V PRAZE

VOJENSKÝ HISTORICKÝ ÚSTAV PRAHA

VALAŠSKÉ MUZEUM V PŘÍRODĚ, ROŽNOV POD RADHOŠTĚM

PAMÁTNÍK TEREZÍN

NÁRODNÍ MUZEUM, PRAHA

NÁRODNÍ TECHNICKÉ MUZEUM, PRAHA

NÁRODNÍ ZEMĚDĚLSKÉ MUZEUM, PRAHA

MUZEUM REGIONU VALAŠSKO, VSETÍN

MUZEUM MĚSTA BRNA

MORAVSKÉ ZEMSKÉ MUZEUM, BRNO

HORNICKÉ MUZEUM PŘÍBRAM, P. O.

VLASTIVĚDNÉ MUZEUM V OLOMOUCI

ŠKODA MUZEUM, MLADÁ BOLESLAV

ČESKÉ MUZEUM STŘÍBRA, KUTNÁ HORA

Knihovny veřejné

	2011	2012	2013
Počet knihoven	5 408	5 401	5 381
z toho			
zřizovaných MK	2	2	2
zřizovaných kraji	13	13	13
knihovny s neprof. pracovníky	4 613	4 605	4 581
Počet knihovních jednotek	63 957 785	64 252 803	64 398 153
Počet registrovaných čtenářů	1 461 870	1 449 508	1 430 170
Počet výpůjček	67 219 992	66 257 500	64 208 341
Prostředky na nákup knihovního fondu v Kč	309 673 371	305 818 366	322 919 344
Počet studijních míst	47 733	48 827	51 728
Počet PC pro uživatele	11 735	11 738	11 806
z toho napojených na Internet	10 669	10 801	10 776
Počet zaměstnanců v profes. knihovnách	5 030	5 387	5 235

TOP Knihovny základní s neprofesionálními pracovníky podle počtu výpůjček

MÍSTNÍ KNIHOVNA BATELOV

MÍSTNÍ LIDOVÁ KNIHOVNA V KOSTOMLATECH POD MILEŠOVKOU

MÍSTNÍ KNIHOVNA VE VIDČI

MÍSTNÍ KNIHOVNA STRANČICE

MÍSTNÍ LIDOVÁ KNIHOVNA MALEŠOV

MÍSTNÍ KNIHOVNA VE VALAŠSKÉ BYSTRICI

OBCNÍ KNIHOVNA DUBLOVICE

MÍSTNÍ KNIHOVNA ŘÍČANY

OBCNÍ KNIHOVNA KUNŽAK

OBCNÍ KNIHOVNA STĚŽERY

MÍSTNÍ LIDOVÁ KNIHOVNA

MÍSTNÍ KNIHOVNA KNĚŽPOLE

MÍSTNÍ KNIHOVNA

OBCNÍ KNIHOVNA PALKOVICE

Neperiodické publikace knihy

	2 0 1 1	2 0 1 2	2 0 1 3
Počet vydaných titulů celkem	18 985	17 247	17 876
z toho			
školních učebnic	500	556	483
dětských knih	1 569	1 698	2 031
vysokoškolských skript a VŠ učebnic	1 096	966	1 055
Podle jazyka vydání			
česky	16 254	14 964	15 316
anglicky	779	753	744
německy	93	72	87
slovensky	272	252	370

TOP Knihy vydané podle tématiky

LITERÁRNÍ TEXTY

HISTORIE, BIOGRAFIE

ŠKOLSTVÍ, PEDAGOGIKA, VOLNÝ ČAS

POLITIKA, EKONOMIE

STROJÍRENSTVÍ, TECHNOLOGIE, STAVEBNICTVÍ, OBCHOD A ŘEMESLA

LÉKAŘSKÉ VĚDY, ZDRAVOTNICTVÍ

PRÁVO, VEŘEJNÁ SPRÁVA, SOCIÁLNÍ ZABEZPEČENÍ A SOCIÁLNÍ PÉČE,

POJIŠŤOVNICTVÍ

PŘÍRODNÍ VĚDY

SOCHAŘSTVÍ, VÝTVARNÉ UMĚNÍ, GRAFIKA, FOTOGRAFIE

VŠEOBECNOSTI

FILOZOFIE, PSYCHOLOGIE

NÁBOŽENSTVÍ, TEOLOGIE

ZEMĚDĚLSTVÍ, LESNICTVÍ, CHOV DOBYTKA, LOV ZVĚŘE A RYBOLOV

SOCIOLOGIE, STATISTIKA

FILOLOGIE, JAZYKY, JAZYKOVĚDA

Periodický tisk noviny a časopisy

	2011	2012	2013
Počet titulů novin	1 522	1 381	1 391
z toho deníků (vydávané alespoň 4x týdně)	125	110	110
ostatních novin	1 397	1 271	1 281
vydávaných 2 - 3x týdně	7	7	10
1x týdně	117	117	154
méně často	1 273	1 147	1 117
Počet titulů časopisů	3 576	3 647	3 626
z toho pro širokou veřejnost	1 953	1 962	1 892
pro specifické skupiny čtenářů	1 623	1 685	1 734
Podle jazyka vydání			
česky	3 395	3 455	3 420
anglicky	102	110	110

TOP Časopisy podle tematických skupin

ODBOBNÉ REVUE (TECHNICKÉ, PRO VĚDU A VÝZKUM APOD.)

PRO ŽENY, MUŽE A RODINU

POLITICKÉ, FILOZOFICKÉ, NÁBOŽENSKÉ A KULTURNÍ

VĚNOVANÉ CESTOVNÍMU RUCHU, VOLNÉMU ČASU A SPORTU

PODNIKOVÉ ČASOPISY

PRO DĚTI A MLÁDEŽ

ČASOPISY ODBORŮ, POLITICKÝCH STRAN, SDRUŽENÍ ATD.

POPULÁRNĚ VĚDECKÉ A TECHNICKÉ

ILUSTROVANÉ, INFORMAČNÍ A REPORTÁŽNÍ

POPULÁRNĚ HISTORICKÉ A ZEMĚPISNÉ

ČASOPISY DOBROČINNÝCH ORGANIZACÍ

ROZHLASOVÉ, TELEVIZNÍ A FILMOVÉ

BULLETINY FARNOSTÍ

Vydavatelé

	2011	2012	2013
Počet vydavatelů*	894	875	821
Počet vydaných titulů knih	13 440	13 342	12 375
Náklad	32 518 001	33 115 272	29 518 352
Počet vydaných titulů periodik	1 754	1 685	1 857
Náklad v mil.	886	1 080	2 082
Počet vydaných audiovideo dokumentů	2 233	2 159	1 453
Náklad	3 978 383	2 881 639	2 276 324
Počet vydaných elektronických dokumentů	9 544	11 186	5 165
Náklad	170 517	165 517	302 363
Počet vydaných audioknih	81	115	70
Náklad	132 430	95 383	87 502
Počet vydaných e-knih	1 655	2 398	3 748
Náklad	43 938	110 404	218 146

* Vydavatelé s hlavní činností

**VÝVOJ VYBRANÝCH UKAZATELŮ V OBLASTI KULTURY
V LETECH 1990-2013**

DIVADLA

Ukazatel	Rok										Index		
	1990	1995	2000	2005	2010	2012	2013	2013/1990	2013/2010	2013/2012			
Počet divadel (bez stagion)	47	89	118	121	151	153	142	3,0	0,9	0,9			
Počet stálých scén	75	96	121	143	160	166	160	2,1	1,0	1,0			
Počet sedadel stálých scén	29 063	30 015	30 223	34 863	36 648	36 789	36 124	1,2	1,0	1,0			
Počet sedadel na 1 tis. obyv.	2,8	2,9	2,9	3,4	3,5	3,5	3,4	1,2	1,0	1,0			
Počet návštěvníků v tis.	5 834	5 247	4 589	4 976	5 805	5 699	5 671	1,0	1,0	1,0			
Počet návštěvníků na 1 tis. obyv.	563	508	418	486	552	542	540	1,0	1,0	1,0			
Počet návštěvníků na 1 sedadlo	201	175	152	143	158	155	157	0,8	1,0	1,0			
Počet představení v ČR	x	18 527	21 997	24 563	26 883	27 526	26 325	x	1,0	1,0			

x nesledováno

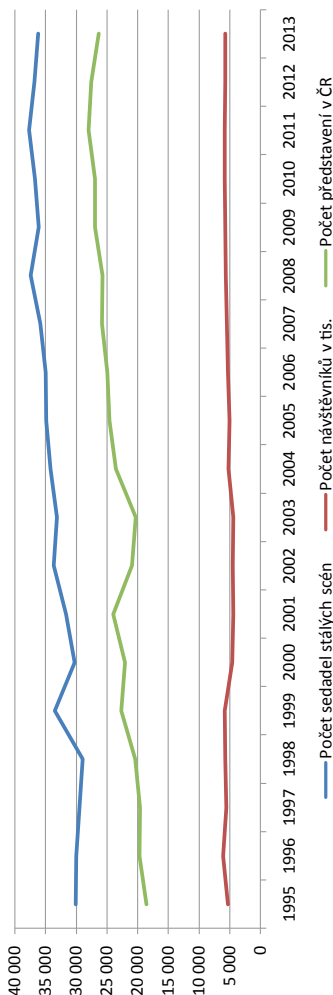
Zdroj: NIPOS

Náš divadelní systém je segmentován (a to je jednoznačný přínos transformace po roce 1989) na síť veřejných divadel, neziskovou sféru a konečně podnikatelský sektor, který už poskytuje služby cca ¼ všech diváků, tzn. kolem 1,5 mil. návštěvníků divadel ročně.

Za uplynulých dvacet let se zvýšil počet profesionálních divadel (bez stagion) až trojnásobně oproti roku 1990. Bylo to způsobeno především uvolněním režimu provozování divadla, kdy se zcela novým fenoménem stala síť neziskových divadel, provozovaných nejdříve občanskými sdruženími a posléze i jako obecně prospěšné společnosti a konečně i nárůst fungujícího segmentu soukromých divadel, provozovaných podnikatelskými subjekty či přímo fyzickými osobami.

Zvýšila se divácká kapacita našich divadel z 30 000 nabízených sedadel na začátku sledovaného období na 36 000 míst v roce 2013. Nabídka poskytovaných sedadel naší divadelní sítě na tisíc obyvatel se pohybuje kolem 3,5 míst a patří tak k evropskému standardu. Pomineme-li návštěvnickou krizi první poloviny 90. let, lze konstatovat, že zvláště v poslední dekádě – i přes globální krizi po roce

2008 – počet návštěvníků českých divadel stále přesahuje 5,5 milionu diváků ročně. V časové řadě dvaceti let narostl počet premiér i počet představení. Dle tohoto indexu lze jen mechanicky usuzovat, že tak klesl počet návštěvníků na jedno představení (za celé sledované období). Ale pokles je především způsoben menší kapacitou sálů, v nichž realizuje své divadelní projekty především nezisková sféra. Z tabulky není patrné, že během posledních let fakticky klesá (a to výrazně) počet našich odehraných představení v zahraničí. Přesto stran návštěvnosti celého divadelního systému (ale i v míře soběstačnosti sítě veřejných divadel) patříme se svými cca 80 % návštěvnosti (a cca 30 % soběstačnosti) k evropskému nadstandardu. Ze základních statistických ekonomických dat vyplývá, že náš divadelní systém – při své dynamice posledních dvou dekad – prokázal svou poměrnou efektivitu a produktivitu. To samozřejmě ještě nic nevyovídá o jeho kvalitě.



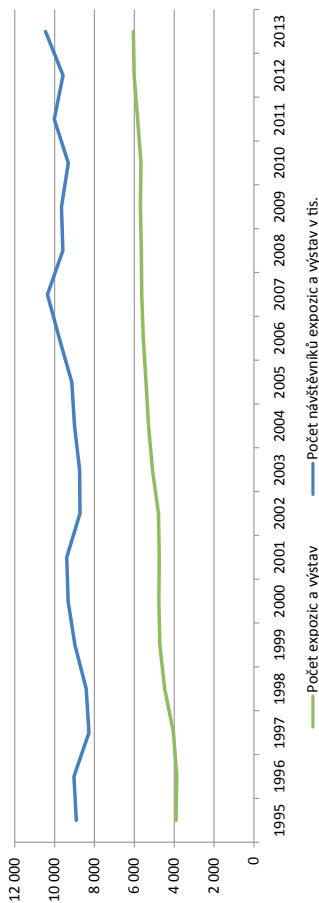
MUZEÁ, GALERIE, PAMÁTNÍKY

Ukazatel	Rok										Index		
	1990	1995	2000	2005	2010	2012	2013	2013/1990	2013/2010	2013/2012			
Počet muzeí, galerií, památníků	200	333	440	457	477	502	504	2,5	1,06	1,00			
Počet expozic a výstav	3 293	3 932	4 777	5 420	5 675	6 014	6 056	1,8	1,07	1,01			
Počet expozic	696	964	1 492	1 691	1 828	2 009	1 964	2,8	1,07	0,98			
Počet výstav	2 597	2 948	3 285	3 729	3 847	4 005	4 092	1,6	1,06	1,02			
Počet návštěvníků expozic a výstav (v tis.)	10 899	8 915	9 323	9 132	9 308	9 577	10 458	1,0	1,12	1,09			
Počet návštěvníků na 1 tis. obyv.	1 052	863	908	892	884	911	995	0,9	1,13	1,09			

Zdroj: NIPOS

Podle statistických údajů za rok 2013 je v ČR zaznamenáno celkem 504 muzeí, galerií a památníků (dále jen muzeí). Síť těchto institucí prodělala po revoluci v r. 1989 poměrně bouřlivý vývoj. Ještě v r. 1990 jich bylo 200 a potom začal jejich počet enormně narůstat. Zajímavý je zvláště boom vznikání nových muzeí ve 2. pol. 90. let 20. stol. dozrívající do prvního desetiletí 21. stol. Nejvíce rostl počet nových galerií. Nyní se počet muzeí víceméně ustálil kolem 500. Je možné také konstatovat, že ČR patří v Evropě ke třetině zemí s nejhustší sítí muzeí v přepočtu na 1 tis. km². Přesto je třeba poznamenat, že statistická data jsou závislá na počtu odevzdaných výkazů. Vypovídací hodnotu těchto dat také ovlivňuje skutečnost, že jako muzea se označují subjekty, které skutečnými muzei ve smyslu mezinárodního standardu organizace ICOM při UNESCO nejsou: především instituce muzejního typu v pravém slova smyslu od těch ostatních. Jednoznačně skutečnými muzei neexistuje efektivní registrační systém, který by jasně vymezil instituce muzejního typu v pravém slova smyslu od těch ostatních. Jednoznačně skutečnými muzei jsou všechna muzea zřizovaná státem a samosprávou (přes 360) a potom řada dalších ze zbývajících počtu.

Přes uvedená konstatování je zajímavé sledovat data o vývoji výkonnosti oblasti muzejnictví v ČR alespoň ve vybraných parametrech. Počet stálých expozic a příležitostných (krátkodobých) výstav se v posledních pěti letech víceméně ustálil. Odchylky v jednotlivých letech jsou úměrné změnám v celkovém počtu evidovaných institucí, případně jsou dány náhodnými výkyvy (např. historická výročí). Zvyšující se počet výstav není vždy úměrný dosahovanému výsledku počtu návštěvníků. Celková návštěvnost muzejních institucí se pohybovala v posledních letech mezi 9 – 10 mil. návštěvníků za rok. Výkon roku 2013, zaokrouhleně 10,5 mil. návštěvníků, je zatím rekordní za posledních 20 let (dosud nejuspěšnější byl rok 2007 s 10,4 mil. návštěvníků). Návštěvnost muzeí, galerií a památníků spolu s návštěvností památkových objektů zpřístupněných za vstupné představuje nejmasovější oblast kultury. Je to jistě dáno výrazným podílem těchto subjektů na rozvoji turismu.



PAMÁTKY ZPŘÍSTUPNĚNÉ ZA VSTUPNÉ

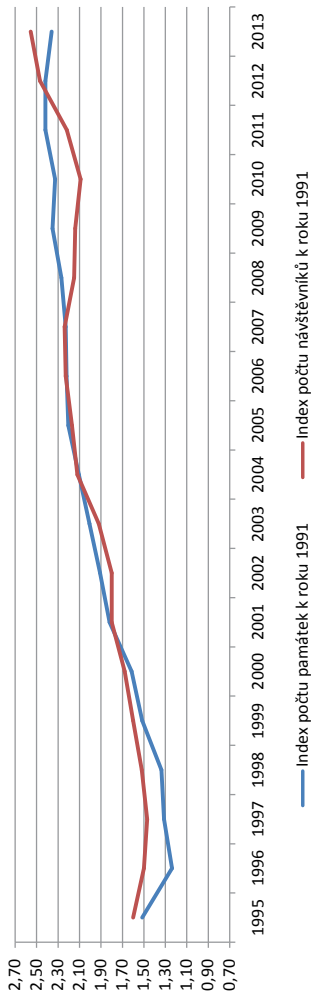
Ukazatel	Rok							Index		
	1991	1995	2000	2005	2010	2012	2013	2013/1991	2013/2010	2013/2012
Počet hradů, zámků a ostatních památek za vstupné	122	185	197	269	284	295	288	2,4	1,0	1,0
Počet návštěvníků (tis.)	5 424	8 693	9 090	11 797	11 325	11 627	9 884	2,6	1,2	1,0
Počet návštěvníků na 1 tis.obyv.	526	842	885	1 153	1 077	1 106	1 319	2,5	1,2	1,2

Zdroj: NIPOS

Ve sledovaném období let 1990 – 2013 počet hradů, zámků, kostelů a ostatních památek zpřístupněných za vstupné postupně vzrůstal. Jeho nárůst se – v souvislosti s nápravou vlastnických vztahů v této oblasti a s rozvojem tržní ekonomiky – datuje od devadesátých let.

Pomaleji se zvyšoval počet návštěvníků těchto památek. V návštěvnosti lze sledovat výkyvy spojené s ekonomickou situací. Nejvyšší nárůst návštěvníků se projevil v letech 2007 a 2011. Při porovnání návštěvnosti na 1 objekt je patrný pozvolný pokles návštěvníků. Souvisí to nejen s atraktivností jednotlivých objektů, ale i s možnostmi zajištění dalších doprovodných kulturních akcí a také s turistickým ruchem (včetně zahraničních návštěvníků). Pokud je objekt v nabídce cestovních kancelářů a poskytuje zajímavé hudební, divadelní, příp. jiné doprovodné akce, má vyšší návštěvnost než objekt, který se v nabídkách cestovních kancelářů nevykazuje nebo kde se nic neděje. Památkové objekty se snaží zvyšovat návštěvnost i otevíráním nových prohlídkových okruhů, pořádáním nočních prohlídek a dalších akcí.

Dynamika vývoje počtu památek a jejich návštěvníků



KNIHOVNY

Ukazatel	Rok										Index		
	1990	1995	2000	2005	2010	2012	2013	2013/1990	2013/2010	2013/2012			
Počet knihoven	5 838	6 179	6 019	5 920	5 415	5 401	5 381	0,9	1,0	1,0			
Počet registrovaných čtenářů (tis.)	1 880	1 438	1 523	1 538	1 431	1 450	1 430	0,8	1,0	1,0			
Počet registrovaných čtenářů na 1 tis. obyv.	181,4	139,2	148,3	150,3	136,1	138,0	136,1	0,8	1,0	1,0			
Počet výpůjček (tis.)	63 974	57 413	70 401	71 974	66 773	66 258	64 208	1,0	1,0	1,0			
Počet výpůjček na 1 tis. obyv.	6 173	5 557	6 853	7 033	6 349	6 305	6 109	1,0	1,0	1,0			
Počet výpůjček na 1 čtenáře	34,0	39,9	46,2	46,8	46,7	45,7	44,9	1,3	1,0	1,0			
Počet návštěvníků knihovny (tis.)	15 217	14 364	18 188	20 502	22 157	24 298	24 142	1,6	1,1	1,0			
Počet návštěvníků knihovny na 1 tis.obyv.	1 468	1 390	1 771	2 003	2 107	2 312	2 297	1,6	1,1	1,0			
Počet PC pro návštěvníky	x	x	1 977	7 183	11 513	11 738	11 806	x	1,0	1,0			
PC napojených na Internet	x	x	1 111	5 894	10 395	10 801	10 776	x	1,0	1,0			
Počet návštěvníků využívajících Internet (tis.)	x	x	x	1 752	2 931	2 944	2 871	x	1,0	1,0			

Zdroj: NIPOS

Počty knihoven v jednotlivých letech sledovaného období dokládají snahu zřizovatelů po optimalizaci svých organizací. Jedná se o změnu stavu, kdy obec zřizovala i několik samostatných knihoven, které pak sloučila v jednu. Rušily se dlouhodobě uzavřené knihovny, jejichž obnova se neplánovala. Úbytek knihoven se rokem 2005 zpomalil a rokem 2010 téměř ustálil. V roce 2013 ubylo oproti roku 2012 v celé ČR pouze 20 knihoven.

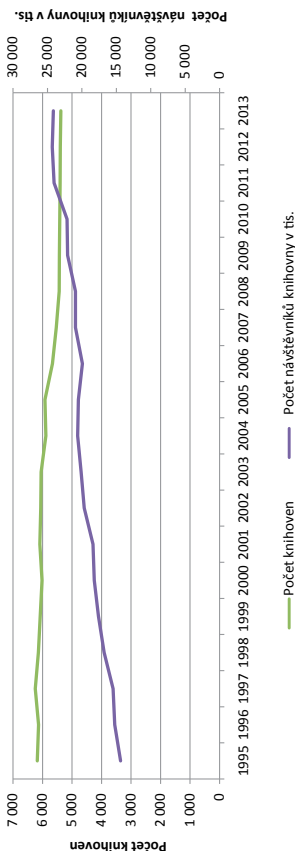
Významnými proměnami procházejí služby veřejných knihoven, které se stávají veřejnými službami, jež nejsou vázány na registraci osob. To zásadně mění význam ukazatele „Počet registrovaných čtenářů“, který od r. 2005 nepatrně klesal, ale v posledních třech sledovaných letech se ustálil na zhruba 1 400 000 registrovaných čtenářů. Stejný vývoj lze sledovat i u počtu výpůjček. I ten od roku 2005 nepatrně klesá, a to z necelých 72 milionů na 64 milionů v roce 2013.

Opačný trend lze sledovat na výsledcích „nových“ služeb, které zpravidla nejsou vázány na registraci osob. Jejich odběratelé jsou evidováni jako návštěvníci knihoven. Od počátku sledovaného období (r. 1990), s výjimkou roku 1995, kontinuálně a velmi výrazně roste ukazatel „Počet návštěvníků knihovny“. Nárůst od r. 1990 do r. 2013 činí téměř 59 %. Tento ukazatel představuje počet návštěvníků knihoven, kteří využívají i jiných služeb, než je klasické půjčování knih, např. vyhledávání a poskytování informací, kulturní a vzdělávací pořady, kurzy, výstavy, veřejný internet či připojení WiFi. Jejich společným rysem je, že musí knihovnu osobně navštívit.

Od počátku 90. let začaly knihovny intenzivně využívat informační a komunikační technologie. V období od r. 2000 do r. 2013 se počet PC pro návštěvníky zvýšil šestinásobně. Prakticky neexistuje knihovna bez tohoto zařízení, přičemž 91 % všech počítačů pro uživatele je připojeno k internetu. Počet jejich uživatelů však v posledních dvou letech stagnuje, neboť v knihovnách je pro uživatele stále častěji k dispozici WiFi připojení.

Veřejné knihovnické a informační služby se postupně formují do 3 okruhů: klasické absenční půjčování tištěných dokumentů, kulturní, vzdělávací a relaxační aktivity a virtuální služby. Tento poslední okruh služeb knihoven je statisticky sledován až od roku 2009. Výsledky od roku 2010 ukazují, že počet virtuálních návštěv, tj. vzdálené užití služeb knihovny, je minimálně stejný, jako počet návštěvníků a každým rokem roste. Přestože nejsou k dispozici údaje v delší časové řadě, lze již za rok 2012 konstatovat, že zájmu knihovny navštívilo 24 milionů osob, stejný počet navštívilo webové stránky knihoven a využilo některou z virtuálních služeb.

Ladislava Zemánková



NEPERIODICKÉ PUBLIKACE

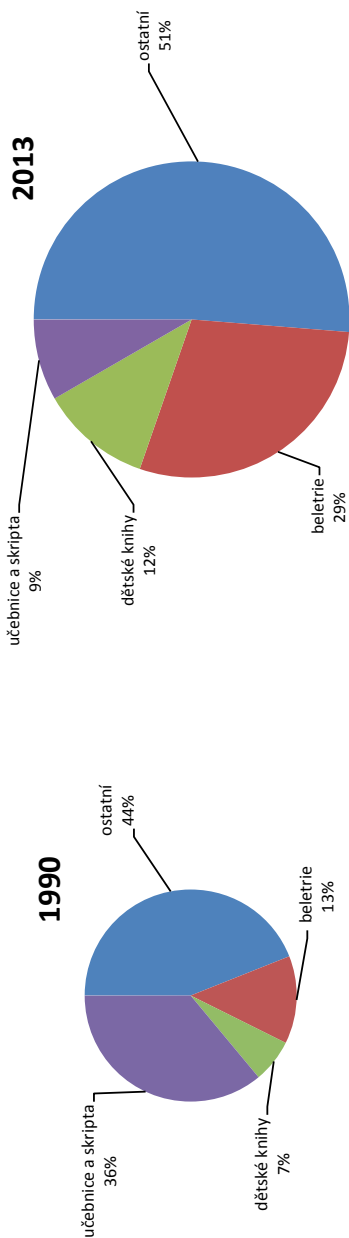
Ukazatel	Rok							Index		
	1990	1995	2000	2005	2010	2012	2013	2013/1990	2013/2010	2013/2012
Počet titulů knih vydaných v roce	4 136	8 994	11 965	15 350	17 054	17 247	17 876	4,3	1,0	1,0
beletrie	553	3 214	3 281	3 340	4 477	4 684	5 190	9,4	1,2	1,1
dětské knihy	273	278	579	866	1 336	1 698	2 031	7,4	1,5	1,2
školní učebnice, vysokoškolská skripta a VŠ učebnice	1 491	944	1 400	1 776	1 536	1 522	1 538	1,0	1,0	1,0
Počet vydaných titulů na 1 tis.obyv.	0,4	0,9	1,2	1,5	1,6	1,6	1,7	4,3	1,1	1,1

Zdroj: NK

Knižní sektor vykazoval od r. 1990 nárůst počtu titulů. První nárůst lze zaznamenat v roce 1991 (o 146 % oproti roku 1990), k dalšímu nárůstu počtu titulů došlo v r.1994 (o 225 %) proti předchozímu roku. Od tohoto roku začíná počet vydaných titulů postupně stoupat až na více než 18 tis. titulů v r. 2008. Rok 2009 a 2010 vykázal pokles, zatímco v r. 2011 bylo vydáno nejvíce titulů za sledované období, téměř 19 tisíc. V r. 2012 však dochází opět k poklesu, bylo vydáno o téměř 10 % knih méně než v r. 2011. Pokles se týká zejména beletrie, dětských knih bylo naopak vydáno o 8 % více. Opětný nárůst v roce 2013 se projevil hlavně u beletrie o 10 % a dětských knih o 19 %.

V posledním období vzrůstá počet vydaných titulů e-knih. Také výrazně vzrostl počet vydávaných překladů, v r. 2013 tvořil 36 % celkové produkce.

Ve sledovaném období (1990 – 2013) co se struktury vydávaných titulů týče, desetkrát vzrostl podíl beletrie, i titulů dětských knih. Podíl učebnic a skript je stabilní. Co se oborového zaměření vydávaných titulů týče, nejvíce se v současné době vydává literárních textů, dále knih z oblasti historie a biografie, školství, politiky a ekonomie, strojírenství, technologie, obchodu a řemesel, dále z oblasti lékařství, práva, veřejné správy, pojišťovnictví.



PERIODICKÝ TISK

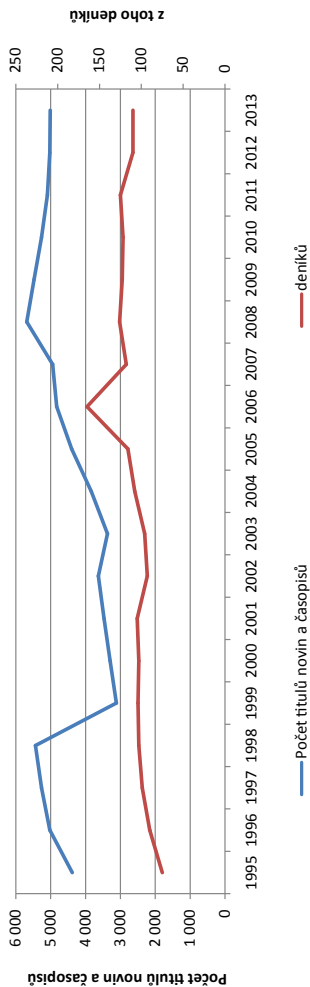
Ukazatel	Rok										Index		
	1990	1995	2000	2005	2009	2010	2012	2013	2013/1990	2013/2010	2013/2012		
Počet titulů novin a časopisů	1 870	4 380	3 295	4 399	5 481	5 265	5 028	5 017	2,7	1,0	1,0		
deníků	30	75	103	116	123	122	110	110	3,7	0,9	1,0		
časopisů	1 840	3 333	2 480	2 993	3 798	3 603	3 647	3 626	2,0	1,0	1,0		
Počet titulů novin a časopisů na 1 tis. obyv.	0,2	0,4	0,2	0,4	0,3	0,5	0,5	0,5	2,5	1,0	1,0		

Zdroj: NK

Ve sledovaném období (1990-2013) vzrostl počet titulů periodického tisku více než dvojnásobně. Velký nárůst ve vydávání nastal v r. 1995, s rozvojem tržní ekonomiky, kdy se počet titulů zvýšil dvojnásobně. Další výrazný nárůst nastal v roce 2009. V letech 1996–1998 vycházelo stabilně okolo 4 300 titulů. V letech 2001–2004 se počet titulů mírně snižuje až na 3 835 titulů v r. 2004. Roky 2006 a 2007 zaznamenávají opět nárůst cca o 1 tis. vydaných titulů. Největší boom je patrný v r. 2008 s 5 687 vydanými tituly, od té doby počet vydaných periodik stále klesá (oproti r. 2008 o 11 %).

Z celkového počtu vydaných titulů periodického tisku vzrostly v r. 1992 počty titulů deníků zhruba dvojnásobně, dále až do r. 2006, kdy bylo vydáno nejvíce deníků za sledované období (165 titulů). Od toho roku počet deníků stéle klesá až na 110 v r. 2012 a 2013.

Podíl časopisecké produkce, z celkového počtu vydávaných periodik, tvoří časopisy v současné době 72 %. Nejvíce titulů časopisů bylo vydáno v r. 1998 (4 168), v letech 1997 – 2005 dochází k poklesu a od r. 2006 se trh stabilizoval s cca 3,5 tis. titulů časopisů. Co se struktury zaměření časopisů týče, zvýšil se mezi roky 1995 a 2008 podíl časopisů určených pro širokou veřejnost ze 49 % na 55 %, na úkor časopisů pro specifické skupiny čtenářů. Od r. 2009 se tento rozdíl začíná výrazně snižovat. V současné době je časopisů určených pro širokou veřejnost 52 % a pro specifické skupiny 48 %.



ROZHLASOVÉ VYSÍLÁNÍ

Ukazatel	Rok										Index		
	1990	1995 ¹⁾	2000	2005	2010	2011	2012	2011/1990	2011/2010	2012/2011			
Odvysílaných hodin celkem (tis. hod.)	39 604	281 506	369 690	559 989	694 609	930 196	938 945	23,5	1,3	1,3			
z toho podíl: kulturně orient. pořady (%)	66,3	52,1	57,6	69,4	74,8	75,5	79,3	1,1	1,0	1,0			
zpravodajské, publicistické, dokumentární a vzdělávací pořady (%)	33,7	13,7	18,1	10,6	12,7	15,0	12,3	0,4	1,2	1,2			
reklamní pořady (%)		4,3	5,0	5,5	6,1	6,7	7,2	x	1,1	1,1			
ostatní pořady (%)					6,4	1,8	1,3	x	0,3	0,3			

Zdroj: ČSÚ

¹⁾ Vysoký nárůst počtu odvysílaných hodin je způsoben zařazením nově vzniklých soukromých stanic

TELEVIZNÍ VYSÍLÁNÍ

Ukazatel	Rok										Index		
	1990	1995	2000 ²⁾	2005 ¹⁾	2010	2011	2012	2011/1990	2011/2010	2012/2011			
Odvysílaných hodin celkem (tis. hod.)	13 655	15 369	24 168	342 309	1 196 039	1 444 764	1 202 158	105,8	1,2	1,2			
z toho podíl: kulturně orient. pořady (%)	41,1	38,3	52,0	53,5	15,9	24,6	27,8	0,6	1,5	1,5			
zpravodajské, publicistické, dokumentární a vzdělávací pořady (%)	48,0	34,3	33,1	28,2	71,8	53,4	54,0	1,1	0,7	0,7			
reklamní pořady (%)	2,5	0,4	3,7	4,6	8,2	4,6	6,0	1,8	0,6	0,6			
ostatní pořady (%)	8,4	27,0	11,2	13,7	4,1	17,4	12,2	2,1	4,2	4,2			

Zdroj: ČSÚ

¹⁾ Vysoký nárůst počtu odvysílaných hodin je způsoben zařazením nově vzniklých soukromých stanic

²⁾ TV Nova nedala souhlas s publikováním svých údajů

V průběhu sledovaných let došlo k výraznému nárůstu počtu odvysílaných hodin rozhlasového i televizního vysílání, a to zejména v souvislosti se vstupem soukromých držitelů licencí k vysílání na mediální trh. Zvýšil se počet licencí především pro místní vysílání, v případě televizního vysílání došlo k nárůstu hlavně v počtu licencí pro šíření signálu kabelovými systémy.

V případě rozhlasu se tak stalo již po roce 1990 a v případě televize později, po roce 2000.

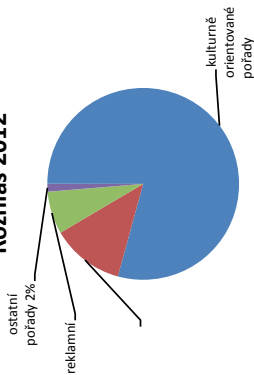
Co se týče vývoje struktury vysílacího času, byla ovlivněna právě výše zmíněným vznikem tržního prostředí v devadesátých letech. V souvislosti s pojetím rozhlasu a televize jako významných prostředků šíření kultury a vzdělání lze říci, že se nevyvíjela jednoznačně příznivě.

Ve struktuře rozhlasového vysílání se zvýšil podíl kulturně orientovaných pořadů, naopak poklesl podíl pořadů zpravodajských, vzdělávacích apod. V televizním vysílání podíl kulturně orientovaných pořadů poklesl, zatímco podíl pořadů zpravodajských, vzdělávacích apod. v zásadě stagnoval. V absolutním vyjádření počtu vysílacích hodin – s ohledem na značný nárůst celkového vysílacího času – však u všech druhů pořadů došlo k nárůstu.

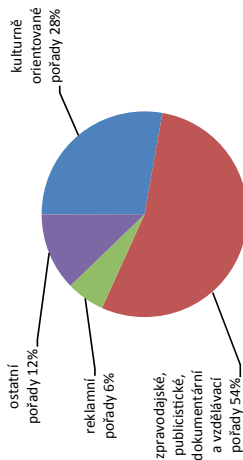
Na druhé straně se připadáce obou forem vysílání rychle zvyšovala váha reklamních pořadů.

Pozn.: Od r. 2009 jde o dopočtená data (metodickou změnu zpracování dat) a proto nejsou údaje (zejména počet odvysílaných hodin) v porovnání s předcházejícími lety zcela srovnatelné.

Rozhlas 2012



TV 2012





NÁRODNÍ INFORMAČNÍ A PORADENSKÉ

STŘEDISKO PRO KULTURU • příspěvková organizace ministerstva kultury ve své činnosti navazuje na více než stoletou historii. Prvním předchůdcem byl Svaz osvětový, založený v roce 1905, následoval Masarykův lidovýchovný ústav, Osvětový ústav a Ústřední dům lidové umělecké tvořivosti v roce 1972 sloučené do Ústavu pro kulturně výchovnou činnost. Dnešní NIPOS byl zřízen rozhodnutím ministra kultury k 1. 1. 1991

Základním posláním NIPOS je podpora rozvoje kultury, především rozvoje kulturněspolečenských a tvůrčích aktivit občanů se zřetelem k oblasti neprofesionálních uměleckých aktivit a k veřejnému užití autorských děl, dále poskytování informačních služeb a odborných konzultací orgánům a pracovníkům územní samosprávy, státní správy, občanských sdružení, právníkům i fyzickým osobám a dalším subjektům, působícím v místní a regionální kultuře, a to na základě soustavného vytěžování teoretických a praktických poznatků z analytické a výzkumné činnosti v oblasti kultury, z vlastního výzkumu a s využitím odborných znalostí z různých oborů umělecké činnosti.

Odborná činnost NIPOS je zaměřena rovněž na získávání a analýzu poznatků o obecné úloze a postavení veřejných služeb kultury v sociálně-ekonomickém rozvoji ČR.

NIPOS je odborným pracovištěm pro rozvoj neprofesionálních uměleckých aktivit a estetické výchovy dětí, mládeže a dospělých a další vzdělávání ve vybraných uměleckých oborech. Zejména v této oblasti navazuje mezinárodní kontakty včetně mezinárodních nevládních organizací.

Z pověření MK je řešitelem rezortní státní statistické služby.

NIPOS se skládá ze čtyř odborných útvarů.

- Odborný garant a spolupořadatel celostátních přehlídek, festivalů a výstav
- Řešitel projektů v oblasti výzkumu společenských věd
- Konzultant v jednotlivých uměleckých oborech: dětské estetické aktivity, divadelní obory, foto, film, hudební obory (komorní a symfonická hudba, dechová hudba, sborový zpěv), taneční obory (scénický tanec, lidový tanec)
- Vydavatel odborných publikací a periodik (Amatérská scéna, Tvořivá dramatika)
- Pořadatel odborných seminářů, dílen a konferencí v oblasti uměleckého vzdělávání
- Zpracovatel odborných expertiz pro MK
- Tvůrce databáze českého amatérského divadla: www.amaterskedivadlo.cz
- Tvůrce specializovaného notografického archivu partitur pro pěvecké sbory

- Garant státní statistické služby za oblast kultury
- Zpracovatel statistiky oborů: divadlo, galerie, muzea a památníky, hudební soubory, veřejné knihovny, památkové objekty zpřístupněné za vstupné, výstavní činnost v oblasti profesionálního výtvarného umění a architektury, neperiodické publikace a periodický tisk, vydavatelé, kulturně vzdělávací a zájmová činnost a festivaly.
- Tvůrce databází úřadů a kulturních subjektů zřizovaných orgány státní správy, kraji, obcemi a městy, nestátními neziskovými organizacemi a podnikatelskými subjekty
- Poskytovatel statistických dat a informací z budovaných databází
- Veřejná knihovna se specializovaným fondem zaměřeným na teorii a legislativu kultury, sociologii, psychologii, historii a amatérské umění. Literatura pro dětské a středoškolské pěvecké sbory.

místní kultura

internetový časopis

- vytváří internetový magazín pro kulturní život v místech a regionech
- zpracovává, vyhledává a publikuje články, komentáře, zprávy, obecné studie, zajímavosti, projekty, inspirace a názory

www.mistnikultura.cz

kam

útvár koncepcí a metodik

- Řešitel metodických doporučení v jednotlivých oblastech kultury (např. Metodické doporučení MK pro dobrovolnictví v kultuře a umění)
- Zpracovatel odborných podkladů pro koncepční dokumenty MK (Kulturní politika, Státní politika ve vztahu k dětem a mládeži)
- Člen expertních týmů na úrovni EU (za MK)
- Zpracovatel analýz realizace veřejných služeb kultury ve vybraných obcích ČR
- Monitoring trendů v oblasti veřejných kulturních služeb v zemích EU
- Poskytovatel dalšího vzdělávání profesionálních pracovníků kultuře
- Poskytovatel odborných konzultací pro subjekty působící v kultuře

Vybrané publikace NIPOS

Cesta k přednesu aneb Průvodce pro pedagogy a mladé recitátory • Emílie Zámečnicková

Dětská tvořivá hra • Josef Mlejnek

Zásobník her, cvičení a námětů pro improvizace pro dětské soubory

Dítě v tanci • B. Cveklová, J. Lössl

Publikace přináší široké laické veřejnosti ojedinělým způsobem prostřednictvím fotografií Pavla Jasanského svědectví o osobité výpovědi mladého člověka – dítěte, jako výsledek pedagogicko-uměleckého postupu tvořivé taneční výchovy. Vydáno u příležitosti 30. celostátní přehlídky dětských skupin scénického tance.

Hry pro šest smyslů • Hana Budínská

Kartotéka pro loutkáře i neloutkáře, kteří si umějí hrát s dětmi

Metodika dramatické výchovy

Zásobník dramatických her a improvizací

Od sportu fotografického k umělecké fotografii

Josef Mühlendorf a Pavla Vrbová

Historie prvního klubu fotografů amatérů v Čechách a Svazu československých klubů fotografů amatérů 1889 -1945

Pódia z krabičky

Divadla svítící do tmy

Divadla svítící do tmy II

Nesoustavné nahlédnutí do historie malých neprofesionálních scén 60., 70., a 80. let 20. století (včetně 5 CD)

Sbory a sborky pro kluky a holky • sestavil Emil Hradecký

Sborník skladeb pro dětské sbory [hudebnina]

Tvořivé taneční hry s hudebním doprovodem

Lenka Švandová, Edgar Mojdí

Pro děti nižšího školního věku (s klavírním doprovodem v notovém záznamu a hudební CD přílohou).

Tygr v oku aneb O tvorbě inscenace s dětmi a mládeží

Alena Palarčíková

Prakticky zaměřená kniha na tvorbu inscenace s dětmi a mládeží. Popisy inscenační práce na čtyřech různých jevištních tvarech pro různé věkové stupně.

NIPOS

Národní informační a poradenské středisko pro kulturu

Fügnerovo náměstí 5 (POB 12)

120 21 Praha 2

Telefon: 221 507 900

objednávky: **www.nipos-mk.cz/publikace**

e-mail: **nipos@nipos-mk.cz**

knihovna NIPOS, on-line katalog

www.nipos-mk.cz

WWW.NIPOS-MK.CZ

NÁRODNÍ INFORMAČNÍ
A PORADENSKÉ STŘEDISKO
PRO KULTURU

POB 12 (Fügnerovo náměstí 5)
120 21 PRAHA 2
TEL.: 221 507 900
E-MAIL: NIPOS@NIPOS-MK.CZ

© **NIPOS 2014**