



národní
úložiště
šedé
literatury

Statistika & My (č. 2/2017)

Český statistický úřad
2017

Dostupný z <http://www.nusl.cz/ntk/nusl-320481>

Dílo je chráněno podle autorského zákona č. 121/2000 Sb.

Tento dokument byl stažen z Národního úložiště šedé literatury (NUŠL).

Datum stažení: 18.04.2024

Další dokumenty můžete najít prostřednictvím vyhledávacího rozhraní nusl.cz .

STATISTIKA&MY

MĚSÍČNÍK ČESKÉHO STATISTICKÉHO ÚŘADU

02/2017 - ROČNÍK 7

ENERGIE V DOMÁCNOSTECH

19

CO UKÁZALO ENERGO 2015

20

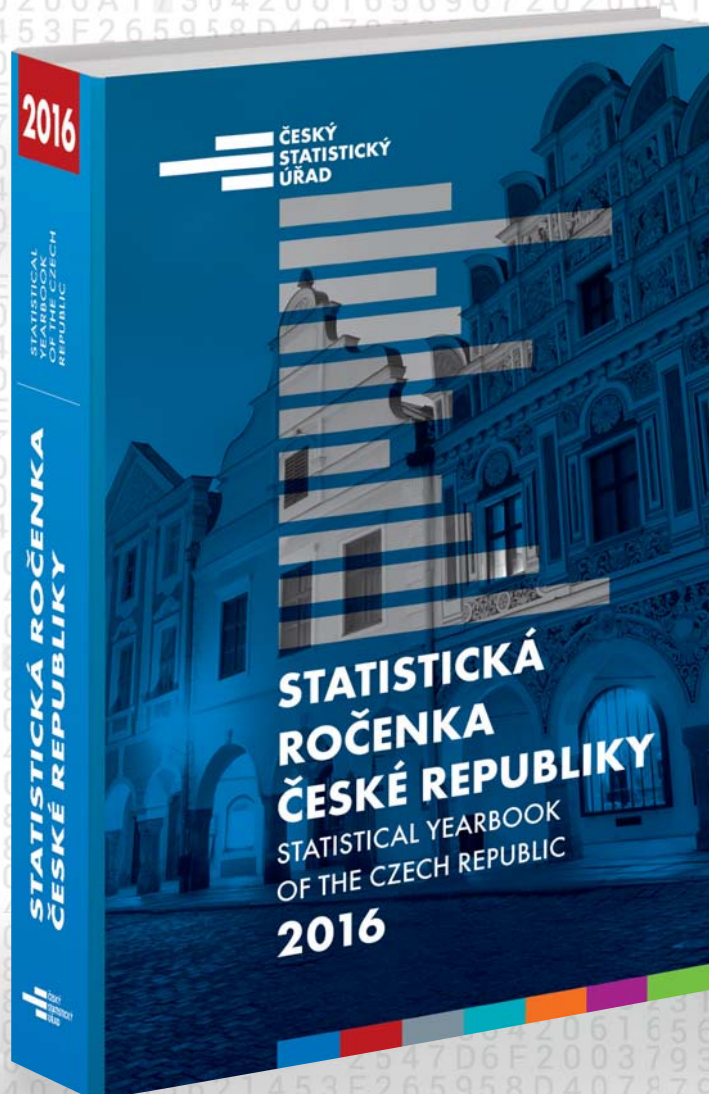
ČSÚ VYTYČIL PRO ROK 2017 ČTYŘI PRIORITY

4

V ČESKÉ SPOLEČNOSTI PŘIBÝVÁ VZDĚLANĚJŠÍCH ŽEN

34

STATISTICKÁ ROČENKA ČESKÉ REPUBLIKY 2016



AKTUÁLNÍ ČÍSELNÝ PORTRÉT ČESKÉ REPUBLIKY
TITUL ČSÚ VÁS UVEDE DO EKONOMICKÉHO, SOCIÁLNÍHO
A KULTURNÍHO KONTEXTU. PODÁVÁ INFORMACE I O OCHRANĚ
ŽIVOTNÍHO PROSTŘEDÍ A USPOKOJOVÁNÍ POTŘEB OBČANŮ ČR
V ROCE 2015. KROMĚ TIŠTĚNÉ VERZE JE ROČENKA K DISPOZICI
I NA CD A NA WEBOVÝCH STRÁNKÁCH ČSÚ.

RÁDI VYŘÍDÍME VAŠE OBJEDNÁVKY
ČESKÝ STATISTICKÝ ÚŘAD
ODDĚLENÍ INFORMAČNÍCH SLUŽEB
NA PADESÁTÉM 81, 100 82 PRAHA 10
TEL.: 274 052 733, FAX: 274 054 070
E-MAIL: OBJEDNAVKY@CZSO.CZ

www.czso.cz/rocenka_CR



Editorial



Při přípravě aktuálního vydání Českou republiku se-
vřely rekordní mrazy. Letošní zima je chladnější než
obvykle. Domácnosti budou mít vyšší účty za ener-
gie, protopí mnohem více než v jiných letech. I když jsme
se s paní zimou nedomluvili, tak velmi rádi a zcela pláno-
vaně jsme za hlavní téma únorového vydání vybrali energie
v domácnostech. V něm představujeme výsledky šetření
o spotřebě paliv a energií v českých domácnostech Energo
2015, které se u nás naposledy uskutečnilo před více než de-
seti lety. Od autorů Radka Matějky, Daniela Redka a Zbyňka
Štecha se například dozvíte, jaká je konečná spotřeba pa-
liv a energií v domácnostech, čím se vytápí domy a byty,
jak jsou zatepleny, kterými spotřebiči jsou vybaveny, či jak
domácnosti využívají obnovitelné zdroje energie.

O spotřebě energií v domácnostech se dočtete také v roz-
hovoru s Jakubem Vítem, ředitelem Národního centra ener-
getických úspor. V druhém rozhovoru představujeme no-
vého předsedu Štatistického úradu Slovenskej republiky
Alexandra Balleka, který do ČSÚ přijel na svou první za-
hraniční návštěvu.

V úvodu Statistika&My předsedkyně ČSÚ Ivy Ritsche-
lové informuje o hlavních úkolech Českého statistického
úřadu pro rok 2017. Jiří Trexler se na stránkách časopisu
zabývá vývojem inflace v roce 2016, Renata Vodičková pak
spotřebou potravin v letech 1950 až 2015. Výdaje na vědu
a výzkum v soukromých podnicích, vysokých školách a Aka-
demii věd porovnává ve svém příspěvku Marek Štampach.
Marta Petráňová a Bohuslav Mejstřík se zaměřili na dlou-
hodobý vývoj vzdělanosti tuzemských mužů a žen, Jarmila
Marešová na cizince v České republice a formy jejich eko-
nomické aktivity.

Vážení čtenáři, přeji vám příjemné čtení, nejlépe v teple
vašeho domova.

Michal Novotný
šéfredaktor

ČSÚ vytyčil pro rok 2017 čtyři priority **4**

UDÁLOSTI

Statistické zpracování v roce 2016 **9**

ROZHOVOR

Slovenské sčítání bude v roce 2021 integrované **10**

UDÁLOSTI ZE SVĚTA

Jak často obyvatelé EU navštěvují lékaře **13**

ANALÝZA

Indexy spotřebitelských cen v roce 2016 **14**

STATISTIKA ODVĚTVÍ

Úspěšná letní turistická sezóna **16**

MAKROEKONOMIKA A FINANCE

Investiční aktivita v ČR zpomalila **18**

TÉMA

Co ukázalo Energo 2015 **20**

Výběr paliva ovlivňuje dostupnost zdrojů **22**

Sušičku prádla má 5 % domácností **24**

Palivovým dřevem topí téměř čtvrtina domácností **25**

ROZHOVOR

Energetika toho o domácnostech moc neví **28**

ANALÝZA

Spotřebu potravin sledují statistici téměř sto let **30**

Jaká je podpora vědy a výzkumu? **32**

TRH PRÁCE A SOCIÁLNÍ STATISTIKY

V české společnosti přibývá vzdělanějších žen **34**

ČSÚ vytyčil pro rok 2017 čtyři priority

Strategické řízení ČSÚ je založeno na systému klíčových priorit. Jejich aktuální výčet je stanoven až do roku 2020. Cílem této strategie je zajistit připravenost Úřadu na výzvy spojené s globalizačními procesy, rozvojem informační společnosti a celkovou elektronizací.

Iva Ritschelová, předsedkyně ČSÚ

Během posledních let se v ČSÚ aktivně řešily prioritní úkoly v oblasti přípravy příštího sčítání lidu, domů a bytů, zefektivnění státní statistické služby či využití administrativních dat. Velkou pozornost věnoval Úřad rozvoji statistických registrů či implementaci nástrojů vytvářených v rámci projektu Redesign Statistického informačního systému. V loňském roce se také významná část kapacit ČSÚ orientovala na problematiku datové podpory agendy udržitelného rozvoje. Úřad rovněž realizoval úkoly, které vyplynuly z auditu plnění principů Kodexu evropské statistiky, tzv. peer review, který se v Úřadu uskutečnil v roce 2015.

Pro rok 2017 si vedení ČSÚ vytyčilo celkem čtyři priority. Úkoly spojené s přípravou příštího sčítání lidu a monitorovacího rámce v oblasti udržitelného rozvoje přímo navazují na aktivity již započaté v loňském roce. Plány v oblasti koordinace státní statistické služby souvisejí se záměrem zefektivnění fungování oficiální statistiky v České republice. Ale využívání tzv. scanner dat,



ČSÚ plánuje analyzovat možnosti využití tzv. scanner dat.

tedy dat z informačních systémů obchodních řetězců, je aktivitou zcela novou. Souvisí s plánovaným využíváním big dat ve statistice.

požadavků příslušného evropského nařízení. Proto se i příští sčítání uskuteční formou terénního šetření. Díky využití existujících administrativních zdrojů

PRIORITNÍ ÚKOLY ČSÚ PRO ROK 2017

1. Příprava Sčítání lidu, domů a bytů v roce 2021.
2. Koordinace státní statistické služby.
3. Příprava monitorovacího rámce k Agendě 2030 a k ČR 2030, včetně meziresortní koordinace.
4. Využití administrativních tzv. scanner dat z obchodních řetězců.

Příprava sčítání v roce 2021

ČSÚ vyvíjí maximální úsilí, aby byl populační, domovní a bytový cenzus v roce 2021 založen na co největším využití existujících administrativních dat. Proto se také v průběhu loňského roku analyzovala jejich dostupnost a kvalita. Bohužel se ukázalo, že absence zejména registru pracovních sil, registru vzdělání či registru bytů neumožní vycházet pouze z administrativních zdrojů a přitom zajistit všechna povinná data podle

Novela nařízení o evropské statistice přinesla změny ve statistickém systému Evropské unie.

bude počet otázek zredukován téměř o polovinu. Budou také maximálně využity možnosti sběru dat on-line.



Uvedená koncepce je základem připravovaného návrhu věcného záměru zákona o sčítání, který by měl být předložen do vlády ČR v polovině letošního roku. Současně s tím budou probíhat práce na dokončení tzv. studie proveditelnosti. V závislosti na přípravě legislativy se rovněž bude pracovat na splnění zcela nových požadavků, a to s ohledem na záměry Eurostatu. Ten chce, aby členské státy Evropské unie po roce 2021 realizovaly dodatečně menší sčítání v jednoletých intervalech.

Koordinace státní statistiky

Novela nařízení o evropské statistice, která nabyla účinnosti v roce 2015, přinesla řadu zásadních změn ve statistickém systému celé Evropské unie. Posílila například oprávnění statistiků využívat existující administrativní data. Tato skutečnost významně podpořila ČSÚ při přípravě koncepce příštího sčítání. Zároveň s tím upevnila koordinační roli národních statistických úřadů, a to zejména v oblasti plánování, metodologie, reportingu, monitorování kvality a předávání dat směrem k Evropské komisi.

Nařízení nově stanoví, aby pro oblasti, které se vyhodnotí jako klíčové, byly vypracovány tzv. národní pokyny. Jedná se o další stupeň formalizace koordinační úlohy národních úřadů.



Předsedkyně ČSÚ Iva Ritschelová.

Cílem ČSÚ bude vytipovat oblasti, kde určitý stupeň formalizace metodických doporučení bude přínosný. Úřad pak připraví konkrétní doporučení a definuje síť vztahů pro jejich implementaci.

Národní adaptace Agendy 2030

Další úkol bezprostředně navazuje na aktivity ČSÚ započaté v roce 2016. Jedná se o zapojení do oblasti datové podpory koncepce udržitelného rozvoje Agenda 2030. Ta byla koncem

září 2015 přijata na summitu Organizace spojených národů v New Yorku. Na tuto koncepci navazuje národní adaptace Česká republika 2030, která vznikla v průběhu loňského roku. V současnosti probíhá k tomuto dokumentu rozsáhlé meziresortní připomínkové řízení.

Pokud se týká Agendy 2030, cílem statistiky je zabezpečit plnění požadavků na reporting národních dat ke globální sadě indikátorů. Ve vztahu k přípravě národní strategie Česká republika 2030 bude ČSÚ nadále řídit práci Výboru pro indikátory, který byl ustanoven v rámci Rady vlády pro udržitelný rozvoj. Cílem v této oblasti bude i nadále zkvalitňovat indikátorovou sadu, dále pak zabezpečit koordinaci aktivit dotčených resortů a připravit konkrétní praktické mechanismy pro předávání dat.

Využití dat z informačních systémů obchodních řetězců

Dlouhodobou prioritou ČSÚ je co nejširší využívání administrativních údajů. Jednou z možností je získávání tzv. scanner dat, tedy podrobně členěných údajů z informačních systémů obchodních řetězců. V praxi se jedná o elektronické prepisy čárových kódů zaznamenaných pokladnami. Oprávnění požadovat tato data získali producenti evropské statistiky spolu s novým nařízením o harmonizovaných indexech spotřebitelských cen, které vešlo v platnost v roce 2016.

Scanner data mají velmi dobré předpoklady pro využití při stanovení vah a výpočtu části měsíčního indexu spotřebitelských cen. Uvedené téma bylo také zařazeno mezi priority EU pro oblast harmonizovaného indexu spotřebitelských cen v roce 2017. Další oblastí využití agregovaných výstupů jsou národní účty, statistika rodinných účtů či statistika maloobchodu.

ČSÚ vyvíjí maximální úsilí, aby byl populační, domovní a bytový cenzus v roce 2021 založen na co největším využití existujících administrativních dat.

Cílem tohoto prioritního úkolu bude zevrubná analýza využitelnosti dat obchodních řetězců v praxi ČSÚ a zabezpečení možností jejich praktické akvizice. Výstupem bude konkrétní návrh řešení rutinního sběru a zpracování dat včetně odpovídající infrastruktury.

KLÍČOVÉ PRIORITY ČSÚ DO ROKU 2020

- Podpora e-Governmentu a aktivní implementace administrativních zdrojů dat do statistického systému.
- Přejedání resortních statistik na ČSÚ.
- Aktivní účast v procesu budování systému registrů ČR.
- Sjednocení technického a technologického prostředí pro sběr, zpracování, uchování a publikování statistických dat a informací.
- Příprava strategie postupu pro cenzus 2021.
- Kontinuální hodnocení a směřování vývoje obsahu statistických zjišťování s přihlédnutím k národním i mezinárodním podmínkám.

- Předsedkyně ČSÚ Iva Ritschelová se 18. ledna sešla s Jaromírem Novákem, předsedou Českého telekomunikačního úřadu. Diskutovali na téma otevřených dat nebo nadcházejícím hackathonu.

- Dne 16. února hodnotící komise vybrala vítěze národního kola Mezinárodní soutěže o nejlepší statistický plakát. Tato soutěž je vyhlášena v rámci Mezinárodního projektu statistické gramotnosti. V Česku na organizaci národního kola spolupracují ČSÚ a VŠE. Podrobnější informace o výsledcích soutěže naleznete v březnovém čísle časopisu.

- Dne 23. ledna 2017 byla odeslána poslední vlna Oznámení o zpravodajské povinnosti vůči Českému statistickému úřadu. Celkem bylo vypraveno 101 tis. oznámení. Oznámení obsahuje informace k povinnosti předložit data, kterými jsou například termíny předání dat, kontaktní osoby a formy předání dat.

- V prosinci 2016 byl úspěšně ukončen projekt Evropské komise v Arménii pod názvem Global Assessment, sector assessments and light peer reviews for enlargement and ENP countries. Jednalo se o zhodnocení oblasti statistiky cestovního ruchu (tzv. sector review) z pohledu Kodexu evropské statistiky na základě detailního dotazníku a následné týdenní mise. Do projektu byli zapojeni pracovníci oddělení statistiky cestovního ruchu a misi vykonal Pavel Vančura.

ČSÚ se dlouhodobě těší vysoké důvěře veřejnosti

Českému statistickému úřadu důvěřuje 60 % občanů. Podle Centra pro výzkum veřejného mínění je to nejvíce v porovnání s jinými institucemi. Nepatrně větší důvěru mají občané pouze v obecní zastupitelstva a ve starosty, ovšem při zřetelně vyšším po-

dílu explicitně nedůvěřujících. Úřad se těší vysoké, třípětinové důvěře dlouhodobě. Většina dotázaných považuje informace, které ČSÚ poskytuje, za důvěryhodné, přesné a politicky neustranné. V povědomí veřejnosti je jeho činnost spojena především se sčítáním lidu, domů a bytů, se zpracováváním výsledků voleb či s ekonomickými statistikami. Podle zprávy CVM je ČSÚ třemi čtvrtinami občanů považován za odbornou instituci.

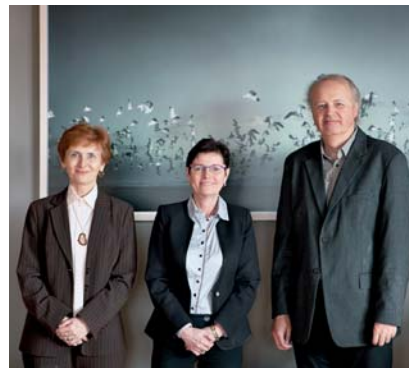
Statistické údaje ČSÚ jsou cenným zdrojem informací

Český statistický úřad byl v roce 2016 uveden jako zdroj informací v 29 tis. článků a reportáží v různých médiích. Z analýzy monitoringů médií vyplývá, že je to o 8 tis. publikačních výstupů více než v předchozím roce. Nejvíce výstupů o ČSÚ a jeho datech bylo v roce 2016 publikováno na internetu (60 %), téměř třetina (32 %) vyšla tiskem, 4 % odvysílaly televize a 4 % rá-

dia. Konkrétní zástupci ČSÚ byli v médiích citováni v 2 481 výstupech, což je o 74 % více než v roce 2015. V roce 2016 zodpověděl ČSÚ více než 1 240 přímých dotazů novinářů. Ti se na Úřad nejčastěji obraceli prostřednictvím e-mailu. Na twitteru jsme zveřejnili 442 příspěvků. Účet @statistickyurad měl ke konci roku 8 820 sledujících, tj. o 2 tis. více než v roce 2015.

Marek Malý novým předsedou České statistické společnosti

Ve čtvrtek 26. ledna 2017 se v budově ČSÚ v Praze konala členská schůze České statistické společnosti spojená s volbou jejího předsedy a dalších členů výboru na funkční období 2017 až 2019. Účastníky přivítal ředitel sekce makroekonomických statistik Jaroslav Sixta. Připomenul dosavadní spolupráci Českého statistického úřadu a České statistické společnosti. Předsedou Společnosti byl zvolen dlouholetý člen výboru Marek Malý ze Státního zdravotnického ústavu, který tuto funkci bude zastávat místo Hany Řezankové z Fakulty informatiky a statistiky Vysoké školy ekonomické v Praze, jež byla předsedkyní ČStS uplynulé čtyři roky. Předsedkyně ČSÚ Iva Ritschelová se 16. února se-



Hana Řezanková, Iva Ritschelová a Marek Malý.

tkala s novým vedením České statistické společnosti a za dosavadní vynikající spolupráci poděkovala nyní již bývalé předsedkyni Haně Řezankové, jíž v lednu skončil mandát.



Předseda slovenských statistiků v Praze

V polovině ledna navštívila ČSÚ slovenská delegace. Předsedkyně Iva Ritschelová přivítala nového šéfa Statistického úřadu Slovenskej republiky Alexandra Balleka. Pracovní program byl zahájen dopoledním jednáním. Debata se vedla o spolu-

práci obou úřadů nejen v kontextu konkrétních statistik, ale i legislativního prostředí. Kromě jiného spolu předsedové diskutovali o přípravě sčítání lidu v Česku a na Slovensku nebo o implementaci nařízení o evropské statistice.



Alexander Ballek na návštěvě předsedkyně ČSÚ Ivy Ritschelové a jejich spolupracovníků.

Zahraniční obchod se zemním plynem

ČSÚ připravuje aktualizaci metodiky pro zachycení zahraničního obchodu se zemním plynem. Bude spočívat v používání dopočtu podle výsledků energetické statistiky. Model vychází z metodiky Eurostatu a reaguje na výzvy související s globalizací trhu. Umožní zachovat vysokou vypovídací hodnotu daných údajů. Ve čtvr-

tek 2. února Úřad prezentoval tuto aktualizaci zástupcům Ministerstva průmyslu a obchodu, Ministerstva financí a České národní banky. Dne 16. února ji představil externím uživatelům z řad analytiků. O připravované změně bude ČSÚ řádně a včas informovat. Detaily se také dočtete v příštím vydání Statistika&My.

Profesor Lubomír Cyhelský znovu oceněn

Rektorka Vysoké školy finanční a správní (VŠFS) Bohuslava Šenkýřová udělila 21. února 2017 medaile za zásluhy o rozvoj vědy a vzdělanosti třem vysokoškolským profesorům: Vladislavu Pavlátovi, Františku Zichovi a také Lubomíru Cyhelskému. Ten se za dobu své dnes již šedesátileté pedago-



gické praxe významně podílel na rozvoji státní statistické služby.

V roce 1965 stál u zrodu dvouletého postgraduálního statistického studia pro pracovníky státní i resortní statistiky. Na katedře financí Fakulty ekonomických studií VŠFS přednášel Lubomír Cyhelský od roku 2006. Více na <http://bit.ly/2m7eeiS>.

- ČSÚ zveřejňuje nové grafy v Rychlých informacích s daty za rok 2017, včetně nového grafického vyjádření vah zemí v mezinárodních srovnáních.

- Na konci ledna ČSÚ odeslal Eurostatu odpočet plnění improvement actions, tj. úkolů z hodnocení peer review. Uskutečnilo se v březnu 2015 a formou auditu posuzovalo dodržování tzv. Kodexu evropské statistiky národních statistických úřadů.

- V únoru ČSÚ navštívili zástupci makedonského statistického úřadu. Tématem rozhovorů bylo sestavování účtu vládních institucí. ČSÚ se Státním statistickým úřadem Makedonie dlouhodobě spolupracuje při rozvoji makedonských národních účtů.

- Novou ředitelkou KS ČSÚ v Ostravě se 1. února stala Hana Gurecká, absolventka Ekonomické fakulty Vysoké školy báňské v Ostravě, která spojila celou svoji dosavadní profesní kariéru s ČSÚ.

- Dne 31. ledna vystoupil v Hradci Králové ředitel sekce makroekonomických statistik Jaroslav Sixta na konferenci Hradecké ekonomické dny s přednáškou Výzvy makroekonomické statistiky.

- KS ČSÚ v Českých Budějovicích 7. února seznámila zástupce Hospodářské komory s činností informační služby ČSÚ, s možnostmi získávání dat na internetových stránkách a ve veřejné databázi ČSÚ. O den později byla v pobočce Svazu důchodců v Hradci Králové představena analýza o seniorrech Královéhradeckého kraje.

- Nařízení o integrovaných evropských sociálních statistických bylo na programu jednání pracovní skupiny Rady pro statistiku v Bruselu dne 25. ledna. Za ČSÚ se akce účastnil ředitel odboru šetření v domácnostech Martin Zelený.
- Ve dnech 2.–3. února 2017 se uskutečnilo jednání Výboru pro monetární a finanční statistiku a statistiku platební bilance (CMFB). Na programu byl další rozvoj makroekonomické statistiky ve spolupráci Evropského statistického systému a Evropského systému centrálních bank.
- Žáci ZŠ Karlovarská v Nejdku si v Krajské správě ČSÚ v Karlových Varech vyslechli v polovině února přednášku Statistika věda je.
- Ad-hoc modul Výběrového šetření pracovních sil bude pro rok 2018 zaměřen na problematiku sledování pracovního a rodinného života. Jedná se o téma uživateli velmi žádané, v jiných šetřeních není žádný podobný modul nebo tematický blok.
- Od 4. února až do 28. května navštíví tazatelé ČSÚ více než 11 tis. rodin v ČR, aby získali aktuální data pro hodnocení sociální a ekonomické situace obyvatel. Většina respondentů, kteří se do šetření zapojí, s ČSÚ dlouhodobě spolupracuje. Nově bude osloveno 4 750 domácností z náhodně vybraných bytů. Šetření Životní podmínky realizuje ČSÚ každý rok. Poslední dostupné údaje se vztahují k roku 2016. Definitivní výsledky budou v dubnu a ČSÚ je představí na tiskové konferenci.

Výtvarná skupina Et cetera vystavuje v prostorách ČSÚ

Ve středu 1. února 2017 se v budově Českého statistického úřadu v Praze uskutečnila vernisáž uměleckých děl výtvarné skupiny Et cetera. V úvodním

slovu představila předsedkyně úřadu Iva Ritschelová autory děl: Teodora Buzu – autora obrazů, Tomáše Perglera – autora soch a Vlastimila Slabého – autora fotografií. Čestným hostem na vernisáži byl moldavský velvyslanec Vitalie Rusu a spisovatel Petr Pazdera Payne, který přednesl báseň. Prodejní výstava potrvá až do konce března 2017.



ČSÚ spolupracuje s Univerzitou Tomáše Bati ve Zlíně

Ve druhém únorovém týdnu letošního roku začal na Univerzitě Tomáše Bati ve Zlíně letní semestr a s ním už tradičně cyklus přednášek pro studenty Fakulty managementu a ekonomiky. V letošním 12. ročníku přichystaly pracovnice

Oddělení informačních služeb ČSÚ ve Zlíně pro posluchače prvních a druhých ročníků dvě přednášky. V předmětu Metody statistických analýz se zaměřily na prezentaci hlavních činností a poslání ČSÚ s důrazem na vydávané publikace, nabízené časové řady a prezentaci aktuálních dat na webu. V Aplikované statistice pak představily databáze používané pracovníky informačních služeb ve Zlíně.

Iva Ritschelová na jednáních v Lucemburku

Na začátku února se předsedkyně ČSÚ Iva Ritschelová zúčastnila hned několika jednání v Lucemburku. Dne 8. února se setkala s velvyslancem České republiky v Lucemburku Petrem Kubernátem a členem Evropského účetního dvoru (ECA) za ČR Janem Gregorem. Předmětem diskuze byly kromě jiného dopady brexitu na Česko, a to včetně souvis-

lostí v oblasti zahraničního obchodu. O den později se předsedkyně Iva Ritschelová zúčastnila jednání Výboru pro evropský statistický systém (ESSC), které vedla Mariana Kotzeva zastupujícího prezidenta Eurostatu. Bod týkající se statistiky energetiky byl z programu jednání nakonec stažen a byl vrácen do procedury projednání. Po skončení zasedání ESSC se předsedkyně ČSÚ zapojila do jednání se zástupci Evropské centrální banky a ECA. Tématem bylo ukončení členství Velké Británie v Evropské unii a možné dopady na Českou republiku.



Statistické zpracování v roce 2016

Program statistických zjišťování na rok 2016 zahrnoval 92 statistických zjišťování ČSÚ. U některých výkazů v určitých čtvrtletích dosáhla elektronická forma vyplnění více než 96 %.

Pavla Trendová, ředitelka sekce obecné metodiky a registrů

V roce 2016 ČSÚ oslovil 137 tis. respondentů, například z řad vládních a neziskových či finančních institucí a podnikatelů. Z celkového počtu 1,3 mil. aktivních podnikatelů jich mělo zpravodajskou povinnost více než 92 tis. Respondenti mohli vyplňovat údaje v inteligentních vyplnitelných PDF výkazech nebo ve webové aplikaci DANTE WEB – počet respondentů, kteří zvolili vyplnění papírových výkazů, klesl.

O zpravodajské povinnosti byli respondenti informováni prostřednictvím Oznámení o zpravodajské povinnosti vůči ČSÚ. Oznámení byla rozeslána začátkem roku prostřednictvím datových schránek, případně poštou pro ty respondenty, kteří datovou schránku nemají. Oznámení obsahuje důležité informace o způsobu předání dat v elektronické podobě, kontaktní osoby a termíny předání.

Program statistických zjišťování na rok 2016 zahrnoval 92 statistických zjišťování ČSÚ. Nad rámec roku 2015 bylo zahrnuto Strukturální šetření v zemědělství, naopak ze seznamu bylo vyškrtáno zjišťování o odborném vzdělávání, které má pětiletou periodicitu. Na webové stránce www.vykazy.cz byly umístěny všechny informace o jednotlivých výkazech, včetně změn oproti předchozímu roku. Ve webové aplikaci Výkazy podle IČO byly zveřejněny podrobné metodické a technické informace a vyplnitelné PDF formuláře pro konkrétní respondenty.

Od roku 2016 roste počet respondentů, kteří pro zasílání dat ČSÚ využívají webovou aplikaci DANTE WEB. Ta obsahuje celou řadu kontrol pro správné vyplnění. Po uložení jednotlivých dat a celého vyplněného výkazu se data aplikací automaticky zkontrolují. Po zmáčknutí tlačítka Odeslat se

odešlou. Tím je zpravodajská povinnost pro respondenta za dané období a pro daný výkaz splněna. Elektronický výkaz může vyplňovat i více zaměstnanců vlastní nebo externí firmy po rozdělení výkazu a přidělení potřebných hesel.

Aplikace DANTE WEB je koncipována jako tzv. tenký klient (tedy aplikace pracující prostřednictvím webových prohlížečů) a může tak být využívána na stanicích nezávisle na jejich operačním systému a bez nutnosti instalace. To rozšiřuje škálu uživatelů z dosavadních PC na bázi MS Windows na PC s jakýmkoliv operačním systémem. Respondent si tedy nemusí stahovat žádný program do svého počítače. Český statistický úřad navíc nepožaduje elektronický podpis.

Věříme, že v roce 2017 se počet respondentů vyplňujících výkazy v elektronické formě ještě zvýší. ■



DANTE WEB

DANTE WEB je moderní aplikace umožňující rychlé, bezpečné a kvalitní vyplnění statistických výkazů.

POUŽÍVEJTE DANTE WEB!

www.czso.cz
czso.cz/danteweb

Získejte přehled a kontrolu nad
Vašimi daty a usnadněte si práci.
Šetřete svůj čas a využívejte
moderní technologie.



Slovenské sčítání bude v roce 2021 integrované

Letos v lednu navštívil ČSÚ nový předseda Štatistického úradu Slovenskej republiky Alexander Ballek. Jednalo se o jeho první zahraniční návštěvu. Při té příležitosti poskytl časopisu Statistika&My rozhovor.

Alena Géblová, vedoucí redaktorka, Radoslav Bulíř, ředitel sekce ekonomické a správní

Do funkce jste byl jmenován koncem loňského roku. Právě ve druhé polovině roku 2016 předsedalo Slovensko poprvé ve své historii Radě Evropské unie. Podařilo se Slovensku splnit všechno, co jste si předsevzali?

Slovenské predsedníctvo v oblasti štatistiky bolo hodnotené veľmi kladne. Prekonal očakávania, napriek tomu, že dva nové návrhy nariadení boli predložené Komisiou s oneskorením. Na úrovni pracovnej skupiny Rady sa podarilo uzatvoriť návrh nariadenia, ktorým sa mení nariadenie Európskeho parlamentu a Rady EÚ č. 99/2013 o európskom štatistickom programe na roky 2013 až 2017 predĺžením jeho trvania na roky 2018 až 2020. Takisto sa nám podarilo pokročiť v prerokovávaní nariadenia, ktorým sa zavádza spoločný rámec pre európsku štatistiku týkajúcu sa osôb a domácností na základe údajov na individuálnej úrovni získavaných zo vzoriek. Predsednícky tím pracoval s maximálnym nasadením.

Slovensko chtělo také věnovat velkou pozornost posílení důvěry v evropskou statistiku a snižování zátěže respondentů. Jak lze hodnotit pokrok v těchto oblastech?

Od oboch spomínaných legislatívnych návrhov sa očakáva, že ich prijatie Radou a Európskym parlamentom bude mať pozitívny vplyv na respondentov. Rámcové nariadenie o sociálnej štatistike je súčasťou Programu regulačnej vhodnosti a efektívnosti. Jeho cieľom je zefektívniť európsku sociálnu štatistiku získavanú zo vzoriek a dosiahnuť, aby bol proces zberu údajov efektívnejší a štatistické výstupy relevantnejšie. Návrh nariadenia je súčasne výrazným

krokom dopredu v zmysle harmonizácie a znižovania zátáže.

Snahou vlády Slovenskej republiky je znižovať byrokraciu formou elektronizácie štátnej a verejnej správy, a tým podporovať rozvoj podnikateľského prostredia a znižovať administratívnu záťaž obyvateľov. Štatistický úrad SR sa preto orientuje na intenzívnejšie využívanie administratívnych zdrojov údajov a iných údajov z externých zdrojov. Významným a pozitívnym krokom z našej strany smerom k spravodajským jednotkám bolo zavedenie komplexného elektronického zberu údajov pre podnikateľské subjekty od 1. januára 2016. Zároveň sme mohli posunúť lehotu na poskytovanie údajov spravodajskou jednotkou tak, aby bola zosúladená s prípravou účtovnej evidencie na účely podávania daňového priznania. Má to pozitívny vplyv na čas potrebný na vyplnenie formulára, ale aj na kvalitu údajov.

S jakými vizemi jste nastoupil na místo šefa slovenských statistiků?

Stoja pred nami veľké výzvy. V súčasnosti sa už pripravujeme na sčítanie obyvateľov, domov a bytov v roku 2021. Vláda SR jej zaradila do svojich priorít ako jedinečnú príležitosť získať spoľahlivé, porovnateľné a vzájomne prepojené štatistické údaje a informácie o stave spoločnosti, jej štruktúrach a bývaní. Sčítanie v roku 2021 bude mať charakter integrovaného sčítania, založeného na využití údajov získaných z administratívnych zdrojov, najmä registrov a terénneho zisťovania. Kľúčovým kritériom, ktoré chceme v príprave sčítania 2021 zohľadniť, je zníženie administratívnej záťaže obyvateľov. Harmonogram konkrétnych úloh, ktorých

splnenie je na uskutočnenie integrovaného sčítania nevyhnutné, predloží Štatistický úrad SR vláde SR vo forme Národného akčného plánu Sčítania obyvateľov, domov a bytov 2021 na roky 2017 až 2020 do 20. februára 2017.

Dôraz na využívanie administratívnych zdrojov dát z jestvujúcich registrov štátnej a verejnej správy budeme klásť aj pri ďalších aspektoch našej práce. Verím, že naša snaha sa prejaví v zlepšovaní podnikateľského prostredia, ale aj vo väčšej dôvere občanov vo vzťahu k štátnym inštitúciám a k štátu ako celku.

Přijel jste na návštěvu ČSÚ. Je to vaše první zahraniční cesta do statistického úřadu?

Áno, ide o moju prvú zahraničnú cestu a je už tradíciou, že nový predseda štatistického úradu cestuje práve do Českej republiky na rokovanie so svojim partnerom. Je to dané našimi nadštandardne dobrými vzťahmi a spolupracou na rôznych úrovniach, ktorá vychádza z našej spoločnej histórie, ale aj z riešenia podobných problémov, rešpektíve výziev.

Jak hodnotíte spolupráci mezi oběma institucemi?

Ako som naznačil v predchádzajúcej odpovedi, spolupráca medzi našimi úradmi má dlhú tradíciu a je založená na spoločných základoch. Veľmi nám pomohli napríklad aj skúsenosti z vášho predsedníctva v Rade Európskej únie, ktoré sme mohli využiť pri tom našom, ktoré je už úspešne za nami. Takisto môžem povedať, že výmena informácií a skúseností sa uskutočňuje na rôznych úrovniach takmer všetkých odborných útvarov. Naši zamestnanci,



Ing. Alexander Ballek

V letech 1987 až 1991 vystudoval na Vysoké škole ekonomické v Bratislave na Fakultě řízení obor ekonomická statistika. Působil například ve Slovenskej agentúre pre rozvoj investícií a obchodu, ve Slovenskej agentúre pre cestovný ruch nebo na bratislavském magistrátu. Do funkce předsedy Štatistického úradu Slovenskej republiky byl jmenován v říjnu 2016.

Ide o moju prvú zahraničnú cestu a je už tradíciou, že nový predseda štatistického úradu cestuje práve do Českej republiky na rokovanie so svojim partnerom.

najmä z národných účtov, zahraničného obchodu a útvarov poskytovania štatistických produktov a služieb, sa podľa potreby stretávajú. Počas nášho spoločného rokovania sme zhodne konštatovali, že rôzne formy spolupráce, či už ide o osobné stretnutia v ČR alebo v SR písomné, mailové alebo telefonické konzultácie, výmeny informácií, konzultácie s cieľom spoločného stanoviska k rôznym dokumentom v rámci Európskeho štatistického systému, výmeny názorov počas zasadaní pracovných skupín na rôznych úrovniach, sú vzájomne prospešné a obe strany v nich plánujú pokračovať a rozvíjať ich aj v budúcnosti.

Jaký názor máte na rozvoj e-Governmentu?

Budovanie e-Governmentu na Slovensku je systematický proces, ktorý sa realizuje podľa princípov definovaných v strategickom dokumente, nazvanom Národná koncepcia informatizácie verejnej správy, skrátene NKIVS. Prvá verzia NKIVS bola schválená v roku 2008 a aktualizovaná bola v minulom roku. Štatistický úrad SR sa aktívne podieľa na budovaní e-Governmentu od začiatkov procesu. Počas obdobia, ktoré uplynulo od schválenia NKIVS, sme realizovali národné projekty zamerané na vytvorenie a poskytovanie elektronických služieb v rámci e-Governmentu pre tri oblasti: zber a poskytovanie štatistických údajov, spracovanie a poskytovanie výsledkov volieb a referenda a poskytovanie referenčných údajov základného registra integrovaného informačného systému verejnej správy, ktorého názov je Register právnických osôb, podnikateľov a orgánov verejnej moci. Vykonávanie verejnej moci elektronicky je riadené viacerými legislatívnymi predpismi, z ktorých zastrešujúcim dokumentom je zákon č. 305/2013 o e-Governmente, účinný od 18. října 2016.

Co si myslíte o využívání administrativních zdrojů dat?

Začnem všeobecným konštatovaním, že neustály nárast požiadaviek na štatistické informácie a súčasné znižovanie disponibilných finančných a ľudských zdrojov núti národné štatistické inštitúcie, vrátane Štatistického úradu SR, zvyšovať efektívnosť štatistického produkčného procesu. Už som sa vyjadril, že jedným z nástrojov naplňania tohto cieľa je intenzívnejšie využívanie administratívnych zdrojov údajov pre produkciu štátnej, resp. oficiálnej štatistiky. V súčasnosti sa venujeme aj preberaniu údajov od externých dodávateľov mimo štátnej správy. Konkrétne ide o obchodné reťazce, od ktorých preberáme tzv. scanner data na účely cenovej štatistiky. Naším cieľom je modernizácia cenovej štatistiky a skvalitnenie výpočtu harmonizovaného indexu spotrebiteľských cien. Ďalšou aktivitou, ktorá s touto otázkou súvisí, je preberanie údajov z administratívnych informačných systémov spravodajských jednotiek (účtovných, mzdových, personálnych a ďalších). Na základe spolupráce s tvorcami týchto informačných systémov chceme dosiahnuť automatizované preberanie tých údajov, ktoré zodpovedajú štatistickým premenným a už sa nachádzajú v uvedených informačných systémoch spravodajských jednotiek. Cieľom pre rok 2017 je spustiť pilotnú implementáciu pre vybrané štatistické zisťovania a prispieť k zníženiu administratívnej záťaže respondentov a zvýšeniu efektívnosti štatistickej produkcie. ■

- V roce 2015 přesáhla produkce hovězího masa ve státech EU28 hranici 6,6 mil. tun a u telecího masa dosáhla téměř jednoho mil. tun. Bezmála polovina hovězího masa pochází z Francie (19 %), Německa (15 %) či Velké Británie (12 %). Na telecí maso se specializují ve Španělsku, odkud je 23 % unijní produkce, stejně jako v Nizozemsku.

Více na <http://bit.ly/2kCvhsM>.

- V roce 2015 se počet zemřelých v Německu zvýšil meziročně o 6,5 % na 925 tis. osob. Nejčastější příčinou úmrtí zůstaly kardiovaskulární choroby, které způsobily dvě z pěti úmrtí. Z celkového počtu zemřelých žen byla polovina starší 85 let, mezi zemřelými muži to byla čtvrtina.

Více na <http://bit.ly/2likwMn>.

- Mezi lety 2011 a 2016 se rozloha půdy, na níž se v Nizozemsku věnují ekologickému zemědělství, zvětšila o 10 %. Počet ekologických farem vzrostl o 2 % na 14 tis. S výjimkou ovcí, jejichž počty v biochovech od roku 2011 klesaly, se počty ostatních druhů zvířat zvyšovaly. Produkce biokuřat dosáhla v roce 2016 dokonce 165% úrovně z roku 2011.

Více na <http://bit.ly/2kmTyEC>.

- Více než 68 % vysílacího času na všech slovinských rozhlasových stanicích pokrývala v roce 2015 hudba, z čehož na vážnou hudbu připadala pouhá 2 %. Zábavní pořady zabraly 11 % vysílacího času, na mluvené slovo připadlo 18 % a na sportovní přenosy pak pouhé 1 %.

Více na <http://bit.ly/2k0g9n8>.

FAO: Dříve podvýživa, dnes obezita

Když se podařilo vymýtit problém podvýživy, nastala v posledních letech v Latinské Americe a v karibské oblasti opačná situace. Světová zdravotnická organizace uvádí, že došlo v tomto regionu k značnému nárůstu podílu osob s nadváhou a obezitou. V celé oblasti má nadváhu 360 mil. obyvatel, tedy 58 %, přičemž nejvyšší zastoupení osob v této kategorii je na Bahamách (69 % z tamního obyvatelstva), Mexiku (64 %) a v Chile (63 %). Téměř čtvrtinu (23 %) obyva-

tel regionu lze pak dokonce označit za obézní. Nejvyšší podíl osob s takto výraznou nadváhou je mezi obyvateli Barbadosu (36 %). Hranici 30 % překračují také na ostrovech Trinidad a Tobago, Antigua a Barbuda. Nárůst podílu obézních v populaci ale není rovnoměrně rozdělen mezi muže a ženy. Ve 20 státech Latinské Ameriky a Karibiku je podíl obézních žen o 10 procentních bodů vyšší než zastoupení obézních mezi muži. Pouze ve třech zemích regionu je podíl osob s nadváhou či už obézních menší než poloviční: na Haiti (39 %) a dále v Paraguayi a Nikaragui (shodně po 49 %).

Více na <http://bit.ly/2iWf8kh>.

Eurostat: Na rakovinu umírá více mužů než žen

Rakovina je příčinou úmrtí více než jedné čtvrtiny (26 %) zemřelých v EU28. Každoročně na ni zemře více než 1,3 mil. obyvatel Unie, více mužů než žen. Mezi mladšími 65 let je některý z druhů rakoviny příčinou úmrtí u 38 % zemřelých, z 65letých a starších pak na rakovinu zemřela méně než čtvrtina z celkového počtu zemřelých v této věkové skupině. Ve všech zemích EU28 umírá na rakovinu více mužů než žen. V roce 2014 bylo evidováno nejvíce úmrtí v důsledku

zhoubného novotvaru plic (272 tis. osob, tj. 21 % z úmrtí na některý druh rakoviny), následovala rakovina tlustého střeva a konečníku (152 tis. osob, 12 %), rakovina prsu (94 tis. osob, 7 %) a rakovina slinivky (83 tis. osob, 6 %). Zhoubné novotvary byly příčinou úmrtí alespoň 30 % z celkového počtu zemřelých v Irsku, Nizozemsku a Slovinsku (shodně 31 %) a dále pak v Dánsku a Lucembursku (po 30 %). Zatímco v Litvě a Rumunsku je některý z druhů rakoviny příčinou úmrtí jedné pětiny zemřelých. V Bulharsku pak pouze 17 % z celkového počtu zemřelých mělo uvedenu rakovinu jako příčinu smrti.

Více na <http://bit.ly/2l3xYcv>.

FAO: Cena cukru roste

Za významným lednovým růstem cenového indexu potravin podle Světové organizace pro výživu a zemědělství (FAO) stálo především zvýšení cen cukru a obilí. Meziměsíčně došlo k nárůstu cenového indexu o 2,1 %, v meziročním srovnání se pak celosvětově ceny potravin zvýšily o 16,4 %. Cena cukru se od prosince 2016 do ledna 2017 zvýšila o 9,9 % zejména v dů-

sledku omezené nabídky z Brazílie, Indie a Thajska. Meziměsíční nárůst cen obilovin o 3,4 % byl zapříčiněn jak nárůstem cen pšenice, tak i zvýšením cen kukuřice a rýže. Trh s pšenicí tak reagoval nejen na nepříznivé klimatické podmínky, které budou mít vliv na letošní úrodu, ale také na předpokládané omezení osevňovací plochy v USA. Zvýšení cen kukuřice odráží nárůst poptávky a nejisté vyhlídky na úrodu v Jižní Americe. Za nárůstem cen rýže stojí i omezení jejího vývozu.

Více na <http://bit.ly/2l2lFr7>.



Jak často obyvatelé EU navštěvují lékaře

Ve většině států Unie navštívili obyvatelé lékaře 4krát až 9krát ročně. V roce 2014 zašli k lékaři obyvatelé Kypru či Švédska v průměru méně než třikrát, zatímco na Slovensku či v Maďarsku šel každý k lékaři více než 11krát za rok.

Eva Kačerová, odbor vnější komunikace

V roce 2014 obyvatelé České republiky chodili k lékaři průměrně 11krát ročně, což je mezi členskými zeměmi EU řadí na třetí místo v četnosti návštěv ordinací. Od roku 2009 se četnost jejich návštěv zmenšila jen nepatrně. Mezi uvedenými roky se v 19 zemích, za něž jsou k dispozici data pro srovnání, zvýšila četnost návštěv lékařů v sedmi z nich. Největší relativní nárůst zaznamenali v Irsku, kde na začátku období připadly průměrně na jednoho obyvatele necelé čtyři návštěvy lékařů ročně a o pět let později to již bylo téměř šest návštěv za rok. Častěji začali chodit k lékařům také v Německu a Litvě, naopak lékaře v roce 2014 ve srovnání s rokem 2009 vyhledávali méně například obyvatelé Lucemburska či Slovenska. V Estonsku, Lotyšsku, Slovinsku či Finsku nezaznamenali žádné změny.

Asi nikoho nepřekvapí, že průměrný počet návštěv zubního lékaře je výrazně nižší než počet návštěv praktického lékaře. V Rumunsku a na Kypru jde průměrný obyvatele na prohlídku chrupu jednou za dva roky, oproti tomu v Nizozemsku sedí průměrný obyvatele v zubařském křesle 2,6krát ročně. Ve všech zemích jsou v péči o svůj chrup pečlivější ženy, které chodí k zubařům častěji než muži. A zatímco praktického lékaře navštěvují lidé věku 55–64 let častěji než osoby mladší 35 let, v případě zubařů je tomu naopak.

Jednodenní hospitalizace v Česku? Zatím jen výjimečně

Mezi 25 členskými zeměmi EU, za které jsou k dispozici jak údaje o jed-



Osoby mladší 35 let navštěvují zubaře častěji než osoby ve věku 55–64 let.

nodenních, tak i o vícedenních hospitalizacích, byla v uplynulých letech pouze v Nizozemsku, Velké Británii a v Irsku zaznamenána převaha jednodenních hospitalizací nad vícedenními. Oproti tomu v Litvě, Maďarsku, Slovinsku či ve Švédsku bylo dlouhodobých hospitalizací 10krát více než jednodenních, v České republice to pak bylo 30krát více a v Německu dokonce 37krát více.

Výdaje na zdravotní péči

Celkem nejvíce peněz na zdravotní péči vynakládaly v roce 2014 Německo, Francie, Švédsko a Nizozemsko, kde výdaje představovaly asi 11 % HDP, zatímco v Česku to bylo zhruba 7,5 %. V poměru k HDP měly ve sledovaném období nejnižší výdaje na zdravotnictví v Rumunsku (5,1 %), Lotyšsku, Estonsku, Lucembursku a Polsku (6,5 %).

Ve většině členských zemí Evropské unie se v roce 2014 více než polovina

peněz vyčleněných na zdravotnictví utratila za léčbu a rehabilitaci. Nejvíce to bylo v Portugalsku (66 %) a na Kypru (65 %). Naopak nejméně v České republice (47 %). Po léčbě a rehabilitaci představovaly v členských státech největší náklady zpravidla výdaje na zdravotní zboží. Ty reprezentovaly často alespoň čtvrtinu výdajů na zdravotnictví, ale i zde byly mezi zeměmi velké rozdíly. V České republice, kde více než 30 % rozpočtu šlo na blíže neupřesněné ostatní výdaje, to u lékařského zboží bylo méně než 20 %.

Z pohledu výše vydaných peněz na zdraví jednoho obyvatele na tom podle Eurostatu bylo nejlépe Lucembursko s v přepočtu 151 tis. Kč a Švédsko s 135 tis. Kč. V České republice to bylo 30,4 tis. Kč. V devíti členských státech EU28 byly výdaje na zdravotnictví nižší než 1 000 eur (27 tis. Kč) na obyvatele. Velmi špatně dopadly Bulharsko s 505 eury a Rumunsko s 388 eury. Více na <http://bit.ly/2kz40G1> a <http://bit.ly/2kTMrnH>. ■

Indexy spotřebitelských cen v roce 2016

Průměrná míra inflace v roce 2016 dosáhla 0,7 %, což je o 0,4 procentního bodu více než v roce 2015. Přesto se jedná o čtvrtou nejnižší hodnotu v historii samostatné České republiky.

Jiří Trexler, oddělení statistiky spotřebitelských cen

Po většinu roku 2016 zůstávala meziroční míra inflace pod jedním procentem. V listopadu dosáhla 1,5 % a nejvyšší hodnotu 2,0 % měla v prosinci.

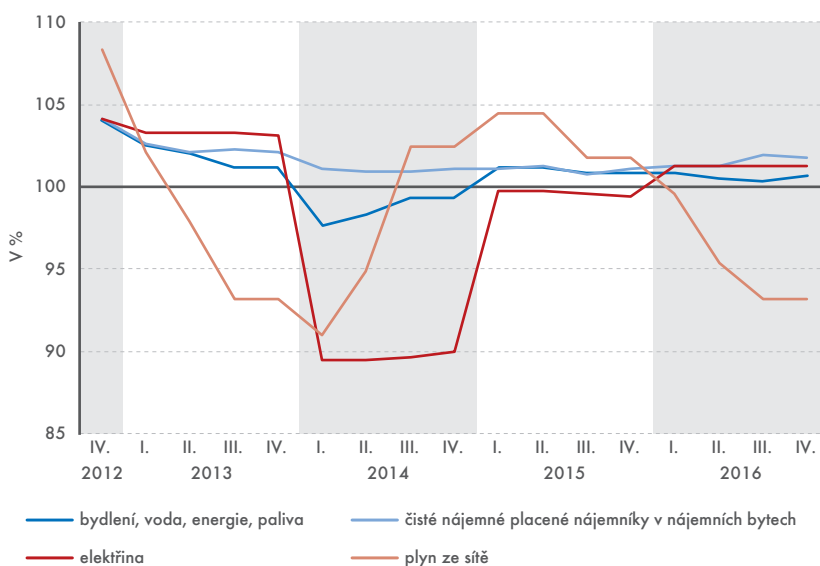
Největší vliv na cenový růst měly v průběhu roku převážně ceny v oddíle alkoholické nápoje, tabák a v prosinci i ceny v oddíle potraviny a nealkoholické nápoje. Na cenový pokles působily ceny v oddíle doprava, kde se projevil především klesající ceny pohonných hmot.

Rostly ceny alkoholických nápojů a tabákových výrobků

Největší vliv na růst cenové hladiny v roce 2016 měly ceny v oddíle alkoholické nápoje a tabák v důsledku zvýšení cen tabákových výrobků (i díky zvýšení spotřební daně od ledna 2016) o 5,1 %. Ceny lihovin se zvýšily o 4,6 %, piva o 3,8 % a vína o 1,5 %.

V oddíle bydlení, voda, energie, paliva nedošlo sice u jednotlivých položek k výraznému cenovému výkyvu, ale jejich celkový vliv byl díky jejich váze ve spotřebním koší významný. Ceny elektřiny se zvýšily o 1,2 %, čistého nájemného o 1,5 %, vodného o 1,3 %, stočného o 4,8 %, tepla a teplé vody o 1,0 %. Ceny zemního plynu klesly v průměru o 4,7 % – v meziměsíčním vyjádření nejdříve v lednu o 0,5 % a poté v květnu o 6,4 %.

Indexy spotřebitelských cen (stejně období předchozího roku = 100)



Zdroj: ČSÚ

V oddíle odívání a obuv byl cenový růst o 1,8 % způsoben zvýšením cen obuvi o 5,2 % a cen oděvů o 0,7 %. V oddíle rekreace a kultura se zvý-

šely o 1,7 %. Ceny ubytovacích služeb vzrostly o 0,6 %.

Oddíl ostatní zboží a služby zahrnuje různorodé položky, ze kterých se zvý-

Zvýšily se ceny elektřiny o 1,2 %, čistého nájemného o 1,5 %, vodného o 1,3 %, stočného o 4,8 %, tepla a teplé vody o 1,0 %.

šily zejména ceny dovolených s komplexními službami o 2,5 %. Zvýšily se i ceny v oddíle stravování a ubytování vlivem vyšších cen stravovacích slu-

žeb o 1,7 %. Ceny ubytovacích služeb vzrostly o 0,6 %. Oddíl ostatní zboží a služby zahrnuje různorodé položky, ze kterých se zvýšily zejména ceny služeb kadeřnických salónů a služeb osobní péče o 2,0 %, pojištění o 1,8 % a finančních služeb o 1,9 %.

Průměrná míra inflace v letech 2001 až 2016 (v %)

2001	2002	2003	2004	2005	2006	2007	2008	2009	2010	2011	2012	2013	2014	2015	2016
4,7	1,8	0,1	2,8	1,9	2,5	2,8	6,3	1,0	1,5	1,9	3,3	1,4	0,4	0,3	0,7

Zdroj: ČSÚ



Pohonné hmoty ovlivnily ceny v oddíle doprava

Ceny pohonných hmot pokračovaly v roce 2016 v poklesu, který trval již po celý rok 2015. Největšího poklesu o 15,3 % dosáhly v březnu, od srpna se tempo poklesu trvale snižovalo. V prosinci poté došlo k růstu o 4,3 %. V průměru ceny pohonných hmot klesly o 8,7 %.

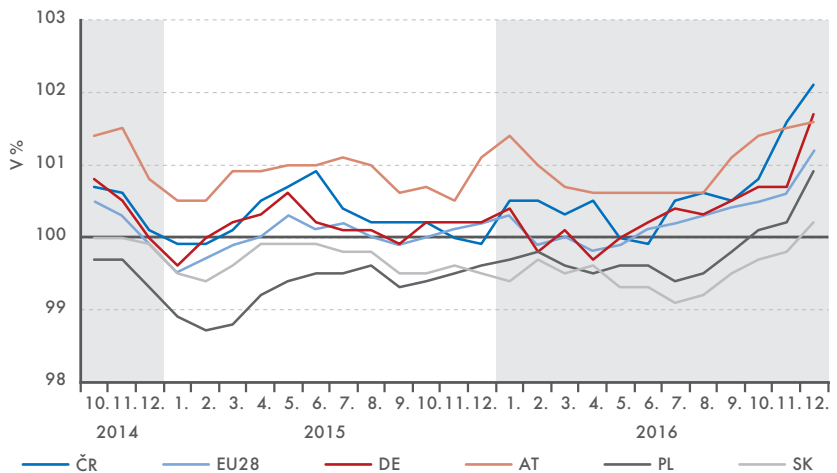
V roce 2016 se snížily ceny v oddíle potraviny a nealkoholické nápoje o 0,9 %. Pokles cen nastal téměř u všech hlavních klasifikačních tříd potravinářských výrobků. Největší vliv měl ve skupině zahrnující mléko, sýry, vejce, kde pokles cen dosáhl 6,2 %. Vyšší než loni byly zejména ceny zeleniny o 4,3 % (z toho brambor o 15,4 %). Od ledna do října 2016 vykazovaly ceny v tomto odděle meziroční pokles, v listopadu a pro-

V okolních zemích a v Evropské unii se ceny vyvíjely obdobně jako v ČR.

sinci šlo o meziroční růst, který dosáhl v prosinci hodnoty +3,3 %. To bylo způsobeno především nárůstem cen másla, sýrů a sezónních cen zeleniny.

Vyšší meziroční růst v roce 2016 než v roce 2015 ovlivnily především ceny v oddíle doprava, kde došlo ke

Harmonizované indexy spotřebitelských cen (stejně období předchozího roku = 100)



Zdroj: Eurostat

zmírnění cenového poklesu na -1,7 % (z -4,2 % v roce 2015). V oddíle zdraví ceny vzrostly o 2,6 % (v roce 2015 poklesly o 7,1 %) v důsledku odeznění vlivu zrušení regulačních poplatků ve zdravotnictví od ledna 2015.

Zvýšení spotřební daně ovlivnilo ceny tabákových výrobků

Meziměsíční změny indexu spotřebitelských cen se většinou pohybovaly v rozmezí hodnot -0,2 až +0,3 %, pouze v lednu a v dubnu se změna rovnala +0,6 %. V lednu mělo největší vliv na cenový růst v oddíle potraviny a neal-

Rozklad meziroční změny indexu spotřebitelských cen v roce 2016 (v p. b.)

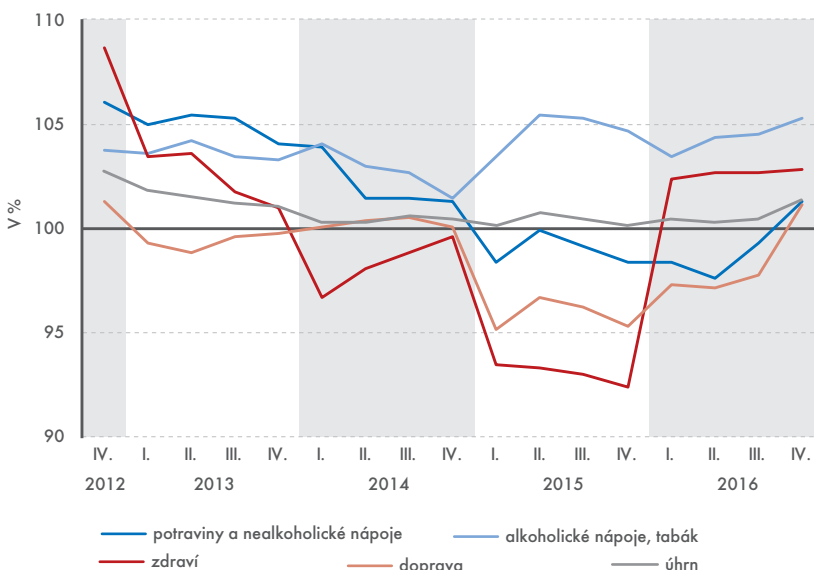
ODDÍL	
ÚHRN	0,7
Potraviny a nealkoholické nápoje	-0,1
Alkoholické nápoje a tabák	0,4
Odívání a obuv	0,1
Bydlení, voda, energie, paliva	0,2
Bytové vybavení, zařízení domácností, opravy	0,0
Zdraví	0,0
Doprava	-0,2
Pošty a telekomunikace	0,0
Rekreace a kultura	0,1
Vzdělávání	0,0
Stravování a ubytování	0,1
Ostatní zboží a služby	0,1

Zdroj: ČSÚ

koholické nápoje především zvýšení sezónních cen plodové zeleniny o 13,4 % a cen nealkoholických nápojů o 3,8 %. Cenový nárůst v dubnu byl ovlivněn především cenami v oddíle alkoholické nápoje, tabák, kde vzrostly ceny tabákových výrobků o 1,7 % kvůli zvýšení spotřební daně od ledna 2016 a ceny lihovin o 5,1 %.

V mezinárodním porovnání se ceny v České republice, v okolních zemích a v Evropské unii vyvíjely obdobným způsobem, a to především v druhé polovině roku, kdy od září ve všech sledovaných státech i v EU rostly. V prosinci vykázaly nejrychlejší růst ceny v ČR (+2,1 %).

Indexy spotřebitelských cen (stejně období předchozího roku = 100)



Zdroj: ČSÚ

**INDIKÁTORY:
ZA ROK 2016**

PRŮMYSL

+2,9 %

Průmyslová produkce v roce 2016 meziročně vzrostla o 2,9 %. Hodnota nových zakázek byla ve srovnání s rokem 2015 vyšší o 4,5 %.

MALOOBCHOD

+5,6 %

Tržby v maloobchodě (NACE 47) vzrostly meziročně reálně o 5,6 %. Prodej pohonných hmot se celoročně zvýšil o 7,5 %, nepotravinářského zboží o 6,8 % a potravin o 3,3 %.

STAVEBNICTVÍ

-7,6 %

Stavební produkce v roce 2016 klesla meziročně reálně o 7,6 %. Orientační hodnota stavebních povolení ve srovnání s rokem 2015 vzrostla o 11,5 %.

SLUŽBY

+1,2 %

V roce 2016 tržby ve službách reálně meziročně vzrostly o 1,2 %. Růst vykázala všechna odvětví služeb s výjimkou profesních, vědeckých a technických činností.

CESTOVNÍ RUCH

+6,9 %

Do hromadných ubytovacích zařízení přijelo v loňském roce o 6,9 % více hostů než v roce 2015 a počet jejich přenocování se meziročně zvýšil o 5,4 %.

Úspěšná letní turistická sezóna

Počet přenocování v hromadných ubytovacích zařízeních v zemích Evropské unie se ve 3. čtvrtletí loňského roku meziročně zvýšil o 2,0 %. Většina evropských zemí zaznamenala zvýšený zájem o ubytování.

Roman Mikula, oddělení statistiky cestovního ruchu

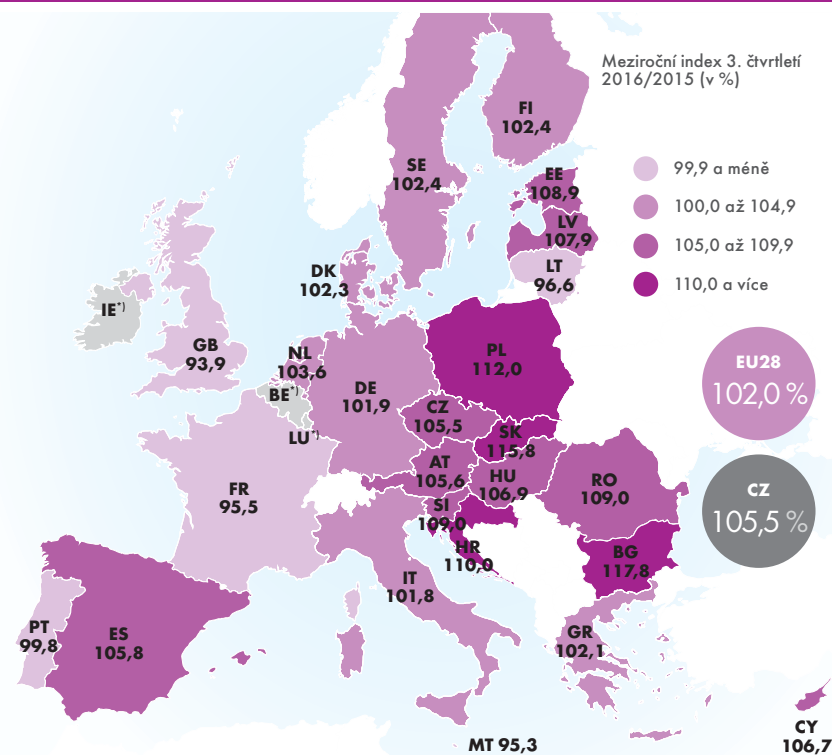
Podle údajů poskytnutých členskými zeměmi EU dosáhl počet přenocování v ubytovacích zařízeních ve 3. čtvrtletí 2016 více než 1,2 mld. nocí. Meziročně se počet přenocování zvýšil bezmála o 24 mil. nocí, což představovalo nárůst o 2,0 %.

Ve většině evropských zemí byl zaznamenán větší zájem o ubytování než v roce předchozím. Státy jako jsou Bulharsko, Slovensko či Polsko si připsaly dvouciferný nárůst přenocování. V Bulharsku se počet nocí v období července až září meziročně zvýšil o 17,8 %. Na Slovensku tomu bylo o 15,8 % a polští provozovatelé hotelů, penzionů a jiných za-

řízení si připsali 12% nárůst počtu nocí. V absolutním vyjádření na tom byli nejlépe ve Španělsku. Tam se meziročně zvýšil počet přenocování o 10 mil. nocí (+5,8 %). Rovněž mezi Čechy oblíbené Chorvatsko zaznamenalo o 5,2 mil. nocí více, což představovalo 10% nárůst.

Několik zemí však hlásilo pokles počtu přenocování. Mezi pěticí států, kde došlo k meziročnímu poklesu, byla Francie. Francouzské hotely a jiné ubytovací provozovny zaznamenaly snížení počtu přenocování v loňské letní sezóně o 8,8 mil. nocí (-4,5 %). Podle předběžných údajů zavítalo do Francie od začátku loňského roku o 1,7 mil. méně

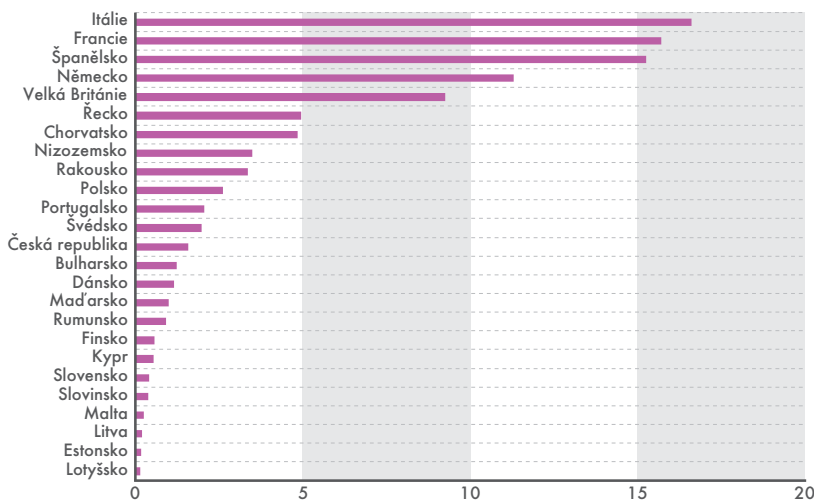
Meziroční index počtu přenocování hostů ve 3. čtvrtletí 2016



¹⁾ Pozn.: Data nejsou k dispozici.

Zdroj: Eurostat (k 9. 1. 2017)

Podíly jednotlivých zemí na počtu přenocování v EU28* ve 3. čtvrtletí 2016 (v %)



* Pozn.: Bez údajů za Belgii, Irsko a Lucembursko.

Zdroj: Eurostat (k 9. 1. 2017)

hostů než v roce 2015 a počet přenocování se snížil o 15 mil. nocí. Rok 2016 tak bude z hlediska návštěvnosti této turistické destinace v záporných číslech. Ve 3. čtvrtletí loňského roku se rovněž snížil počet přenocování ve Velké Británii o 6,1 %, na Maltě o 4,7 % a v Litvě o 3,4 %. Portugalsko mírně ztratilo, když se počet přenocování snížil 0,2 % nocí.

Návštěvnost České republiky v letních měsících

Z předběžných výsledků návštěvnosti České republiky za uplynulou letní sezónu vyplynulo, že v tomto období přijelo do hromadných ubytovacích zařízení celkem 6,7 mil. hostů, což meziročně představovalo zvýšení o 7,6 %. Počet zahraničních hostů byl vyšší o 5,9 %, domácích návštěvníků přibýlo dokonce o 9,0 %. Z pohledu kategorizace ubytování byl největší zájem o služby hotelů. Celkem 4,0 mil. hostů si pro svůj pobyt vybralo právě hotely, bylo to o 8,0 % více než ve stejném období předchozího roku. Hotely vykazaly o 11,5 % více rezidentů a zvýšil se také počet ubytovaných nerezidentů o 6,1 %. Do penzionů přijelo celkem 720 tis. návštěvníků (+13,7 %). Ostatní ubytovací zařízení si rovněž připsaly více hostů než v roce 2015, v případě kempů byl meziroční nárůst o 8,3 %.

Také počet přenocování byl ve srovnání s rokem 2015 vyšší. V absolutním vyjádření dosáhl počet nocí hodnoty 19,1 mil., tedy o 5,5 % více než ve stej-

ném období předchozího roku. Domácí klientela navýšila v ubytovacích zařízeních přenocování o 8,0 % a hosté ze zahraničí strávili v ubytovacích zařízeních o 2,2 % více nocí. Meziroční růst zaznamenaly téměř všechny kategorie ubytovacích zařízení, vyjma kategorie ostatních zařízení, ve kterých došlo k poklesu o 1,8 %. V hotelích se počet přenocování zvýšil o 5,4 %, v penzionech o 13,7 % a v kempech o 13,3 %.

Přibýlo návštěvníků ze Slovenské republiky

Z příjezdů zahraničních hostů stojí za povšimnutí především nárůst příjezdů ze Slovenska (207 tis. hostů) s meziročním zvýšením o 16,3 %. Nejvíce zahraničních hostů přijelo do českých ubytovacích zařízení tradičně z Německa. Němci také dlouhodobě tvoří pětinu zahraniční klientely. V porovnání se stejným obdobím roku 2015 se jejich počet v létě zvýšil o 4,6 % na 551 tis. Druhou nejpočetnější skupinu tvořili již zmiňovaní Slováci a na třetím místě se umístili naši severní sousedé z Polska (194 tis. příjezdů, meziroční nárůst o 9,5 %). Z prvních deseti zemí nejvyšší dynamiku vykazaly příjezdy návštěvníků z Jižní Koreje (+24,5 %). Pokles příjezdů z Ruské federace pokračoval i v letním období. Rusové (meziročně o 9,9 % méně) obsadili až sedmou příčku po hostech ze Spojených států amerických (-1,5 %), Velké Británie (+3,2 %) a Číny (+18,0 %).

KONJUNKTURÁLNÍ PRŮZKUM V ČR: LEDEN 2017

+0,1 bodu

Souhrnný indikátor důvěry, vyjádřený v bazickém indexu, se v lednu meziměsíčně velmi mírně zvýšil o 0,1 bodu na hodnotu 99,2. Důvěra podnikatelů se oproti prosinci velmi mírně snížila o 0,1 bodu na hodnotu 97,0. Mezi spotřebiteli se důvěra mírně zvýšila o 1,3 bodu na hodnotu 110,0. V meziročním srovnání je souhrnný indikátor důvěry vyšší.

PRŮMYSL

-0,7 bodu

Bazický index indikátoru důvěry v průmyslu se meziměsíčně mírně snížil o 0,7 bodu na hodnotu 98,0. Důvěra podnikatelů v průmyslu je ale v porovnání s minulým rokem vyšší.

STAVEBNICTVÍ

+0,0 bodu

Důvěra podnikatelů ve stavebnictví se v České republice meziměsíčně nezměnila a zůstala na hodnotě 75,0. Oproti lednu 2016 je indikátor důvěry ve stavebnictví na nižší úrovni.

OBCHOD

+4,2 bodu

Indikátor důvěry v obchodě se meziměsíčně zvýšil o 4,2 bodu na hodnotu 104,3. Meziročně je důvěra v obchodě také vyšší.

SLUŽBY

-0,3 bodu

Ve vybraných odvětvích služeb (včetně bankovního sektoru) se důvěra podnikatelů meziměsíčně mírně snížila na hodnotu 97,4. V porovnání s minulým rokem je důvěra podniků ve službách vyšší.

MAKROINDIKÁTORY

SPOTŘEBITELSKÉ CENY

+2,2 %

Index spotřebitelských cen se v lednu 2017 meziročně zvýšil o 2,2 % a potvrdil tak růst, který začal v listopadu. Růst cen ve spotřebitelském koši byl tažen především zvýšením cen potravin (+3,5 %) a cen stravování a ubytování (+4,8 %). Výrazně se projevil i meziroční růst cen ropy, který se promítal do cen dopravy (+5,1 %).

VÝNOSY DLUHOPISŮ

-0,88 %

Výnosy českých dluhopisů se splatností do dvou let v lednu 2017 klesly na -0,88 % a dosáhly tak nového minima. Jejich hodnota odráží spekulace o brzkém ukončení intervenčního režimu ČNB a opětovném posílení kurzu koruny vůči euru, které byly posíleny prudkým zvýšením cenové hladiny v listopadu a prosinci. Naopak výnos dluhopisů s desetiletou splatností se v závěru roku zvýšil, když se v reakci na vývoj ve světě zvýšila nejistota na trzích.

ZAMĚŠTNANOST

72,9 %

Ve 4. čtvrtletí roku 2016 činila míra zaměstnanosti 15–64letých 72,9 % a byla tak nejvyšší od počátku měření v roce 1993. Nezaměstnanost v ČR se tak dostala na 3,6 % a je nejnižší v celé EU. Vysoká míra zaměstnanosti je přímo spojena s pozitivním ekonomickým vývojem v ČR. Zaměstnavatelé stále hledají nové pracovníky a nezaměstnanost se výrazně snižuje ve skupinách, které jsou z hlediska pracovního trhu nejzranitelnější – mezi osobami nad 50 let, u žen a především se snížil počet dlouhodobě nezaměstnaných.

Investiční aktivita v ČR zpomalila

Čerpání evropských dotací výrazně ovlivnilo investiční aktivitu v některých zemích EU.

Karolína Sůkupová, oddělení svodných analýz

Jednou z nejvýznamnějších položek hrubého domácího produktu (HDP) jsou investice, v systému národních účtů ztotožnitelné s položkou tvorby hrubého fixního kapitálu. Výrazný ekonomický růst české ekonomiky v roce 2015 byl podpořen právě přechodně zvýšenou investiční aktivitou. V roce 2016 se ale růst investic ani hospodářský růst na podobné úrovni neudržely.

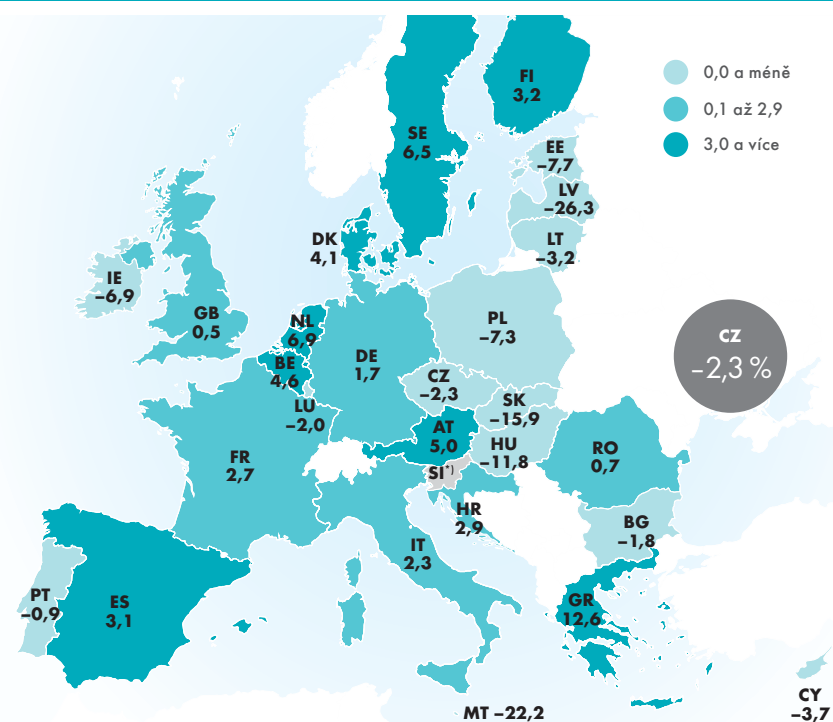
Výše popsany výpadek investic se často vysvětluje jako výsledek překotného dočerpávání evropských dotací, které bylo omezeno koncem roku 2015. Tento pohled potvrzují i čísla ze zemí, které se k EU připojily po roce 2000 a jsou hlavními příjemci prostředků

ze strukturálních fondů. V roce 2015 se výrazně zvýšila investiční aktivita nejen v Česku, ale i na Slovensku, v Polsku, na Maltě nebo v Litvě. Ve 3. čtvrtletí roku 2016 došlo k meziročnímu poklesu tvorby hrubého fixního kapitálu na Slovensku o 15,9 %, v Maďarsku o 11,8 %, v Polsku o 7,3 %.

Silný meziroční růst investiční aktivity zaznamenalo Nizozemsko (+6,9 %), Belgie (+4,6 %) nebo Švédsko (+6,5 %). Poměrně stabilní růst investiční aktivity v Německu (+1,7 %) nebo v Rakousku (+5,0 %) tak umožňuje středoevropským zemím nahradit chybějící složku HDP zvýšenou exportní aktivitou, například vývozem kapitálových statků do „starých“ členských států Evropské unie. ■

Tvorba hrubého fixního kapitálu ve 3. čtvrtletí 2016

(změna oproti stejnému období předchozího roku)



* Pozn.: Údaje nejsou k dispozici. Data za Slovensko a Kypr nejsou očištěna o kalendářní vlivy.

Zdroj: Eurostat

**20****Co ukázalo
Energo 2015**

Nejvíce energie
spotřebují domácnosti
na vytápění.

22**Výběr paliva
ovlivňuje
dostupnost zdrojů**

Struktura spotřeby
paliv se v Čechách, na
Moravě a ve Slezsku liší.

24**Sušičku
prádla má 5 %
domácností**

Většina domácností má
více než jeden televizor
a počítač.

25**Palivovým
dřevem topí
téměř čtvrtina
domácností**

Palivové dřevo
domácnosti kupují od
lesního podniku či od
hajného.

ENERGIE V DOMÁCNOSTECH

Co ukázalo Energo 2015

Spotřeba energií v českých domácnostech není zanedbatelná. Z pohledu celkové konečné spotřeby tvoří zhruba jednu čtvrtinu. Ze šetření ČSÚ Energo 2015 vyplynulo, že nejvíce energie využijí domácnosti na vytápění.

Radek Matějka, ředitel odboru statistiky průmyslu, stavebnictví a energetiky

Češi ve svých domovech využívají prakticky všechna základní paliva a energie. Mezi paliva s největším podílem na celkové konečné spotřebě patří v případě domácností obnovitelné zdroje energie, kam se zahrnuje i spotřeba palivového dřeva. Na druhé straně nejmenší podíl měla kapalná a tuhá paliva, která spotřebovává především průmysl. V případě elektřiny domácnosti v roce 2015 spotřebovaly řádově jednu čtvrtinu veškeré vyrobené či dovezené elektrické energie, necelou polovinu celkové vyrobeného a prodaného tepla a na spotřebě plynu měly 36% podíl.

Přestože celková konečná spotřeba domácností v absolutním vyjádření roste, průměrná roční energetická náročnost českých domácností naopak klesá. Před dvaceti lety se pohybovala okolo 90 gigajoulů (GJ) na byt, v roce 2015 byla na úrovni 65 GJ.

Zatímco ještě v roce 1990 jednoznačně dominovala tuhá paliva, dnes je tomu naopak. Na pokles jejich spotřeby, a to především hnědého uhlí, měl vliv i stát, který začal podporovat použí-

vání modernějších úspornějších a ekologičtějších kotlů nebo kamen. To mělo pozitivní dopad i na kvalitu ovzduší. Prvenství v pomyslném žebříčku podílů jednotlivých paliv aktuálně patří energii získané ze zemního plynu. Domácnosti využily plošně budovaných rozvodů a přípojek plynového potrubí a přešly na ekologičtější způsob topení i ohřev vody. Státní dotace na elektrokotle měly vliv i na zvýšení spotřeby elektřiny použité na vytápění. Snižování energetické náročnosti budov, například zateplení či výměna oken, mělo vliv na pokles spotřeby nakupovaného tepla dodávaného z dálkového zásobování.

Spotřeba dřeva strmě roste

V posledních letech se na celkové spotřebě, a to nejen v domácnostech, prosazují na úkor uhlí obnovitelné zdroje energie. U domácností se jedná především o palivové dřevo, dřevěné pelety a brikety. Za posledních dvacet pět let se jejich celková spotřeba téměř zdvojnásobila. V roce 2015 představovala spotřebu ve výši téměř 74 tis. te-

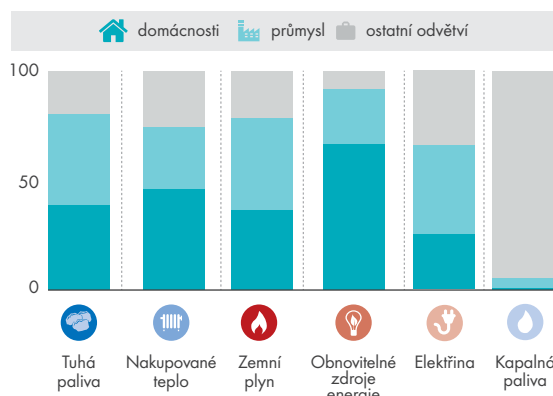
rajoulů (TJ). Začíná se také prosazovat využívání tepelných čerpadel, solárních a fotovoltaických systémů. Může za to i dřívější masivní finanční podpora státu.

Přes polovinu energie protopíme

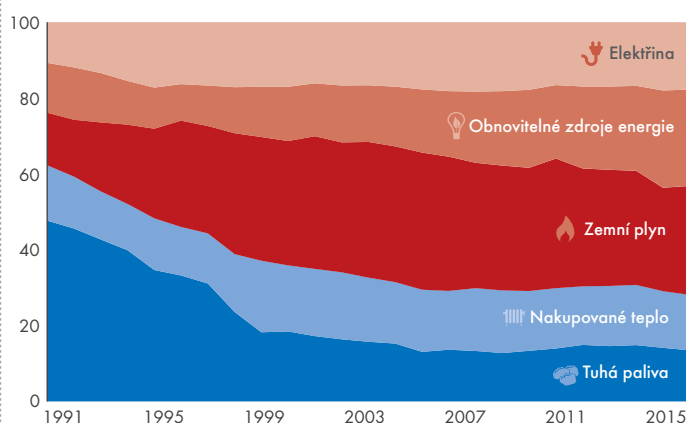
Díky šetření ČSÚ Energo 2015 lze spotřebu paliv a energií v domácnostech podrobněji analyzovat. Statisticy spočítali, že nejvíce energie spotřebovávají domácnosti na vytápění – v roce 2015 celkem 196 585 TJ, což představuje dvě třetiny celkové spotřeby. Na druhém místě je ohřev teplé užitkové vody s 17,4% podílem, na třetím osvětlení a spotřeba elektřiny dalšími spotřebiči. Na vaření se podle předběžných výsledků vydalo 19 555 TJ (6,7%). Naopak nejmenší podíl na celkové konečné spotřebě domácností, především v rodinných domech, měla kategorie „ostatní koncové užití“, tj. spotřeba paliv a energií realizovaná mimo byt. Jedná se například o spotřebu elektřiny či benzínu v sekačkách na trávu, spotřebu energie na ohřev vody ve venkovních bazénech atd.

Konečná spotřeba paliv a energií v České republice v letech 1991–2015 (v %)

ROZDĚLENÍ KONEČNÉ SPOTŘEBY ZÁKLADNÍCH KATEGORIÍ PALIV V ČR V ROCE 2015



KONEČNÁ SPOTŘEBA PALIV A ENERGIÍ V DOMÁCNOSTECH V LETECH 1991–2015



Zdroj: ČSÚ, šetření Energo 2015, administrativní zdroje dat



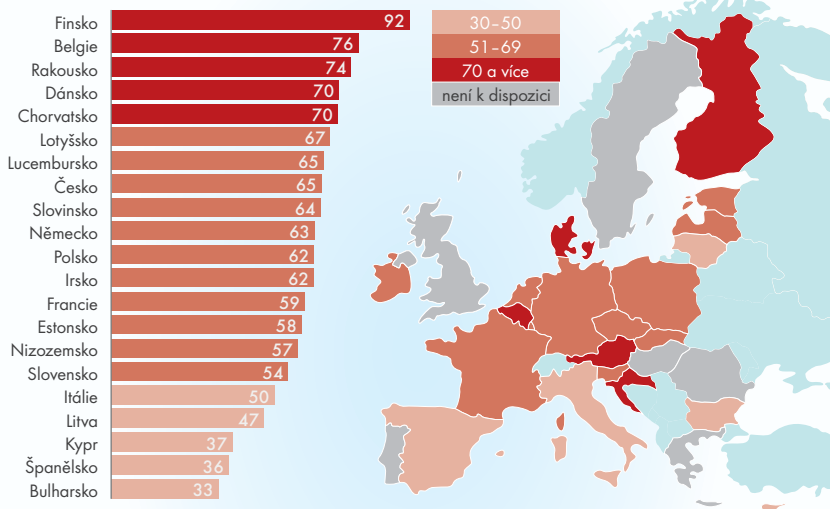
Když se na spotřebu domácností v roce 2015 podíváme z pohledu účelu využití jednotlivých paliv, zjistíme, že nejvíce elektřiny (40 %) se spotřebovalo na osvětlení a provoz spotřebičů. Zemního plynu se nejvíce využilo k vytápění – téměř dvě třetiny celkové spotřeby. Mírně přes 60 % nakupovaného tepla bylo využito na vytápění, zbývající část sloužila k ohřevu teplé užitkové vody. Většina tuhých paliv a obnovitelných zdrojů energie včetně palivového dřeva se spotřebovala v kotlích a kamnech za účelem vytápění; 70 % kapalných paliv bylo použito na vytápění a zbývající část především na vaření.

Měřeno v energetických jednotkách se na vytápění domácností v roce 2015 nejvíce používaly obnovitelné zdroje energie (36,0 %), dále pak zemní plyn (26,9 %), potom tuhá paliva (19,2 %), pak nakupované teplo (13,4 %) a nakonec elektřina (3,8 %) a kapalná paliva (0,7 %). V případě ohřevu teplé užitkové vody převládá zemní plyn a nakupované teplo s více než 70% podílem. K vaření se využívá především elektřina a zemní plyn. Na osvětlení a spotřebiče, chlazení a ostatní koncové užití je jako zdroj energie v dřívějších letech využívána elektřina.

Struktura spotřeby energií se mění v celé Evropě

V okolních zemích je situace velmi podobná. Například ve Slovinsku, které je nám v mnoha ohledech podobné, činí podíl spotřeby na vytápění přibližně 62 %, na ohřev vody asi 17 %, na vaření okolo 5 % a na osvětlení a chod domác-

Průměrná roční energetická náročnost bytů v zemích EU v roce 2014 (v gigajoulech)



Zdroj: databáze ODYSSEE - <http://www.odyssee-mure.eu/>

nosti zbývajících 16 %. Ve srovnání se střeoevropskými domácnostmi vydávají na severu Evropy daleko více energie na vytápění, například ve Finsku je to asi 70 %. Jižní země jsou na tom v tomto směru lépe. Například ve Španělsku připadá z celkové spotřeby na topení necelých 45 % a na Kypru 26 %.

Podobné změny jako u nás ve struktuře spotřeby paliv v domácnostech lze pozorovat i v ostatních zemích EU. Téměř ve všech státech se za posledních pět let výrazně zvýšil podíl využívání obnovitelných zdrojů energie a naopak pokleslo využití tuhých a kapalných paliv. Z hlediska struktury využívaných paliv ČR nijak výrazně nevyčnívá z pomyslného evropského průměru. Ve srovnání s ČR, kde se podíl spotřeby elektřiny na celkové spotřebě pohybuje okolo 20 %,

mají hodně vysoký podíl (přes 40 %) v Bulharsku, Portugalsku, Španělsku a na Kypru. U plynu vykazuje největší podíl na celkové spotřebě Nizozemsko (přes 70 %). Relativně velké využití (36% podíl) nakupovaného tepla je v Dánsku. U tuhých paliv pak vykazuje velký podíl Polsko (přes 30 %). Premiantem ve využívání obnovitelných zdrojů energie je podle dostupných údajů Chorvatsko (podíl 46,1 %), v těsném závěsu ho následují Lotyšsko a Slovinsko.

Z pohledu průměrné roční energetické náročnosti patříme se svojí spotřebou necelých 65 GJ na byt k průměrným zemím EU. V roce 2014 mělo nejnižší energetickou náročnost Bulharsko (33 GJ/byt). Naopak největší, ve srovnání s Bulharskem téměř trojnásobná, byla ve Finsku.

Rozdělení konečné spotřeby paliv a energií v domácnostech v roce 2015 (v %)

KONEČNÁ SPOTŘEBA PODLE ÚČELU UŽITÍ



KONEČNÁ SPOTŘEBA PODLE PALIV A ENERGIÍ



Zdroj: ČSÚ, šetření Energo 2015, administrativní zdroje dat

Výběr paliva ovlivňuje dostupnost zdrojů

Struktura spotřeby paliv a energií se liší mezi venkovem a městem i mezi Čechami a Moravou se Slezskem. Ovlivňuje ji podíl rodinných a bytových domů, dostupnost přírodních zdrojů i regionální zvyklosti.

Daniel Redek, oddělení statistiky energetiky

Ze šetření Energo 2015 vyplynulo, že domácnosti v rodinných domech teplo téměř nenakupují. Vyrábějí ho z obnovitelných zdrojů (53 %) a tuhých paliv (27 %). Nakupované teplo naopak využívají domácnosti v bytových domech (70 %).

Elektřina je ve všech domácnostech

Elektrickou energii využívá každá ze 4,3 mil. domácností. Přitom spotřebují jen čtvrtinu celkové spotřeby elektřiny v ČR, v roce 2015 to bylo 14 tis. GWh. Podíl 40,6 % spotřeby elektřiny je využit k osvětlení a k chodu domácích spotřebičů. S ohledem na cenu bylo na vytápění využito jen 14,3 % spotřebované elektřiny. Na ohřev vody připadalo 20,4 %, na vaření 16,5 %, na klimatizaci 0,4 % a na ostatní užití připadalo 7,8 % spotřeby. Z celkové spotřeby elektrické

energie bylo 62,5 % využito v rodinných domech. Zatímco průměrná domácnost v rodinném domě spotřebovala za rok 4 815 kWh, v bytovém domě to byla necelá polovina spotřeby – 2 141 kWh. Tento fakt vysvětluje, proč mají kraje s vysokým podílem bytů v bytových domech nižší průměrnou spotřebu elektřiny na byt. Nejnižší má hl. m. Praha (2 463 kWh) a jen o málo vyšší mají kraje Ústecký a Karlovarský. Jednoznačně nejvyšší spotřebu má Královéhradecký kraj (4 441 kWh). Protože elektřinu používají všechny domácnosti, spotřeba krajů v absolutních číslech roste s počtem obyvatel.

Teplo nakupují dvě z pěti domácností

Nakupované teplo využívalo v roce 2015 celkem 1 744 tis. domácností (40,5 %), z nichž 99 % bylo v bytovém domě. Na

vytápění připadalo 62 % a zbytek na ohřev vody. I této energie nejvíce spotřebují regiony s vyšším počtem bytů v bytových domech. Nejvyšší podíl na spotřebě má hl. m. Praha, nejmenší mají Kraj Vysočina a Pardubický kraj.

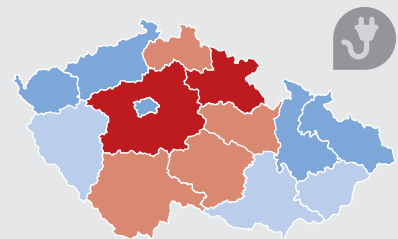
Zemní plyn je oblíbenější na Moravě a ve Slezsku

Zemní plyn odebírá bez ohledu na účel užití 62,9 % českých domácností. Více se využívá v bytových (66 % bytů) než v rodinných (59 % bytů) domech. V přepočtu na byt domácnosti v rodinných domech spotřebují 3,7násobek toho, co v bytových. Nejvíce se využívá na vytápění (63,5 % spotřeby). Na ohřev vody domácnosti využijí 24,4 % a na vaření 12,1 % spotřeby. Zatímco v bytových domech se na zemním plynu spíše vaří, v rodinných domech se využívá k vytápění. V Čechách je obliba zem-

Průměrná roční spotřeba elektřiny, zemního plynu a hnědého uhlí na jeden byt v roce 2015

Průměrná roční spotřeba elektřiny (kWh/byt)

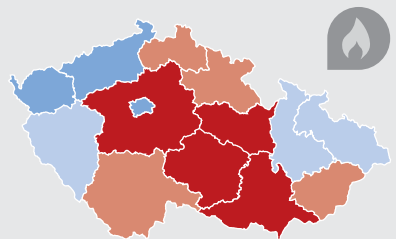
1. Královéhradecký	4 441
2. Středočeský	4 179
3. Liberecký	3 887
14. Hl. m. Praha	2 463



≤ 2 999 3 000–3 499 3 500–3 999 ≥ 4 000

Průměrná roční spotřeba zemního plynu na byt spotřebovávající zemní plyn (m³/byt)

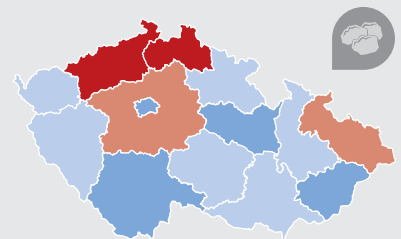
1. Jihomoravský	1 126
2. Kraj Vysočina	1 032
3. Středočeský	1 026
14. Karlovarský	593



≤ 699 700–899 900–999 ≥ 1 000

Průměrná roční spotřeba hnědého uhlí na byt spotřebovávající hnědé uhlí (q/byt)

1. Ústecký	50
2. Liberecký	44
3. Moravskoslezský	41
14. Zlínský	26



≤ 31 32–37 38–43 ≥ 44

Zdroj: ČSÚ, šetření Energo 2015



ního plynu výrazně nižší než na Moravě a ve Slezsku. V popředí žebříčku stojí Jihomoravský kraj, kde jej využívá 80 % domácností, a Moravskoslezský kraj (79 %). Na chvostu je Jihočeský kraj (38 % domácností). Nejvíce spotřebičů na zemní plyn mají domácnosti v krajích Moravskoslezském, v hl. m. Praze a v Jihomoravském.

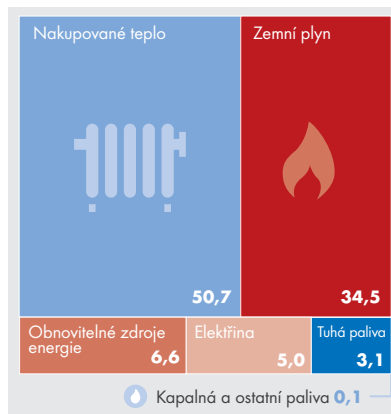
Mezi tuhými palivy převládá hnědé uhlí

Spotřeba tuhých paliv dlouhodobě klesá. Z celkové české spotřeby využilo 544 tis. domácností jen desetinu (1,9 mil. tun). Na vytápění připadl podíl 96,6 %, zbytek na ohřev vody a vaření. Struktura spotřeby se napříč Českem liší podle polohy uhelných dolů. V domácnostech se spálilo 334 tis. tun černého uhlí a 30 tis. tun koksu. Černé uhlí a koks jsou paliva typická pro Moravskoslezský kraj. Na zdejší domácnosti připadalo přes třetinu spotřeby černého uhlí a více než polovina spotřeby koksu. Důvodem je ne-

jen místní těžba uhlí a výroba koksu, ale i dostupnost levného uhlí z Polska. Ve zbylých krajích je význam černouhelných paliv malý. Ze spotřeby hnědého uhlí (1,4 mil. tun) se 28,4 % spálilo ve Středočeském kraji. Topilo jím 20 % středočeských bytů. V Ústeckém kraji, kde se uhlí těží, mají domácnosti nejvyšší spotřebu v přepočtu na byt (5 tun). Na Moravě a ve Slezsku používala hnědé uhlí jen každá třicátá domácnost. Karlovarský kraj je výjimečný spotřebou hnědouhelných briket. Z celkové spotřeby (114 tis. tun) se zde spálilo téměř 20 tis. tun. Až do roku 2010 se v kraji vyráběly, ale nyní jsou veškeré brikety pro český trh dováženy z Německa.

Kapalná paliva mají pro chod bytů okrajový význam, používalo je 11,3 % rodinných a 1,6 % bytových domů. Po poklesu využívání nafty k vytápění se spotřebou kapalných paliv v domácnostech rozumí především spotřeba propan-butanu (LPG). Ten byl dříve používán zejména na vaření. V současnosti se stále více využívá i pro vytá-

Zdroje energie pro vytápění bytů v ČR v roce 2015* (v %)



*) domácnosti využívající k vytápění pouze 1 palivo

Zdroj: ČSÚ, šetření Energo 2015

pění. Ze spotřeby kapalných paliv tak připadalo 69,1 % na vytápění a 29,7 % na vaření. Zbytek byl spotřebován na ohřev vody. Zatímco v hl. m. Praze nebyla kapalná paliva téměř využívána, v Karlovarském kraji je používalo přes 12 % domácností.

Čtyři pětiny domácností jsou zatepleny

Nejčastěji s úsporou tepla pomáhají domácnostem nová okna. Energeticky méně náročné jsou domy postavené po roce 1991.

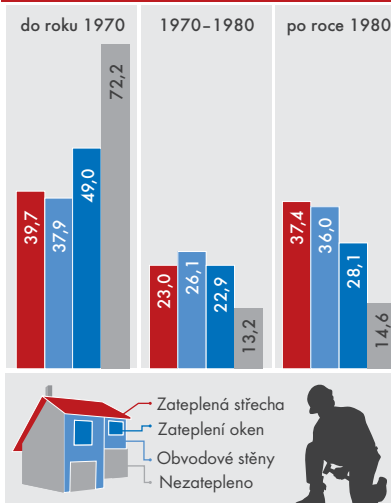
Zbyněk Štech, odbor statistiky průmyslu, stavebnictví a energetiky

Nejvíce domácností (75 %) zatepluje svůj byt pomocí nových oken, neboť asi 30 % tepla uniká tam, kde jsou ještě stará jednoduchá okna. Při použití dvojitého okna se sníží únik na 15 % a u trojitého dokonce na 8 %. Další často zateplované části bytů jsou obvodové stěny, neboť dokážou snížit únik tepla až o 30 %. Tímto způsobem je zatepleno 47 % obydlených bytů. Jako poslední často používaný způsob zateplení bytu je zateplení střechy, únik tepla je nižší o 20 %. Celkem 34 % obydlených bytů má proto zateplenou střechu. Pouhých 19 % domácností není zatepleno vůbec.

Nízkého podílu nezateplených domácností je dosaženo i díky tomu, že domácnosti si stále více uvědomují dů-

ležitost této oblasti a možnosti úspory energií a snížení nákladů na bydlení. Zateplení domácností podporuje také stát v podobě různých dotačních programů. Zajímavé je také porovnání způsobu zateplení v kombinaci s obdobím výstavby bytu. Většina zateplených i nezateplených bytů byla postavena do roku 1970. Nižší energetickou náročnost mají nově postavené domy, ve kterých byly už při jejich výstavbě použity novější, energeticky úsporné technologie. Celkem 14 % obydlených bytů bylo postaveno po roce 1991, proto u nich lze předpokládat nižší energetickou náročnost. U 81 % všech obydlených bytů v České republice je použita některá z forem technologie zateplení.

Struktura bytů podle způsobu zateplení a období výstavby (v %)



Zdroj: ČSÚ, šetření Energo 2015

Sušičku prádla má 5 % domácností

Z výsledků šetření Energo 2015 se dá vyčíst, kterými spotřebiči jsou domácnosti vybaveny, jak často je využívají a jakým energetickým třídám dávají přednost.

Zbyněk Štech, odbor statistiky průmyslu, stavebnictví a energetiky

Domácí spotřebiče spotřebují 30 % z celkové spotřeby elektrické energie domácností. Televizorem je vybaveno 97,8 %, kombinovanou chladničkou s mrazákem 91,9 % a samostatnou chladničkou 10,2 % a automatickou pračkou 94,4 % domácností. Celkem 71,1 % jich je vybaveno stolním počítačem nebo notebookem. Méně rozšířené jsou myčky nádobí (36,5 %) a samostatné mrazáky (22,1 %). Nejméně domácností vlastní sušičku prádla (5,1 %). Většina domácností je vybavena pouze jedním spotřebičem svého druhu. To však neplatí u televizorů a počítačů. Celkem 4,2 mil. domácností vlastní téměř 6 mil. televizorů, což představuje 1,4 televizoru na domácnost. U počítačů je tento podíl ještě vyšší – 1,5 počítače. Vybavenost domácností spotřebiči velmi záleží na jejím příjmu. Část domácností, které nevládní kombinovanou chlad-

ničku, musí měsíčně vyjít s příjmem do 20 tis. Kč. Totéž platí u počítačů. Naopak část domácností, které vlastní sušičku prádla nebo myčku nádobí, uvádí měsíční příjem nad 45 tis. Kč.

Jaké spotřebiče domácnosti používají

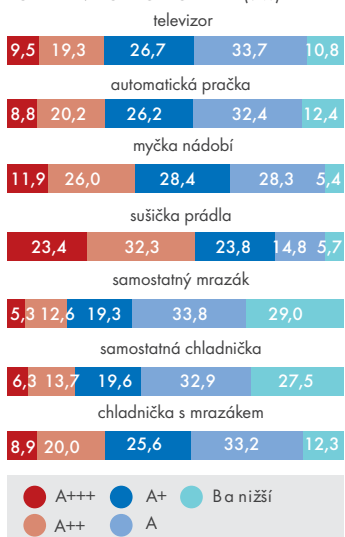
Při sledování spotřeby energie konkrétního spotřebiče je důležité jeho zařazení do náležité energetické třídy podle velikosti spotřeby. Nejúčinnější jsou označeny symbolem A+++ a nejméně úsporné symbolem G. V českých domácnostech tvoří téměř u všech druhů spotřebičů největší podíl spotřebiče zařazené do energetické třídy A. Ze všech energetických tříd vlastní 33,2 % domácností kombinovanou chladničku s energetickou třídou A. Samostatnou chladničku v energetické třídě A vlastní

32,9 % a samostatný mrazák 33,8 % domácností. Nejvíce domácností vlastní v energetické třídě A také automatickou pračku (32,4 %) a televizor 33,7 %. Výjimky tvoří pouze myčky nádobí, kde mají největší podíl spotřebiče A+ (28,4 %), a sušičky prádla, u kterých převažují spotřebiče v energetické třídě A++ (32,3 %).

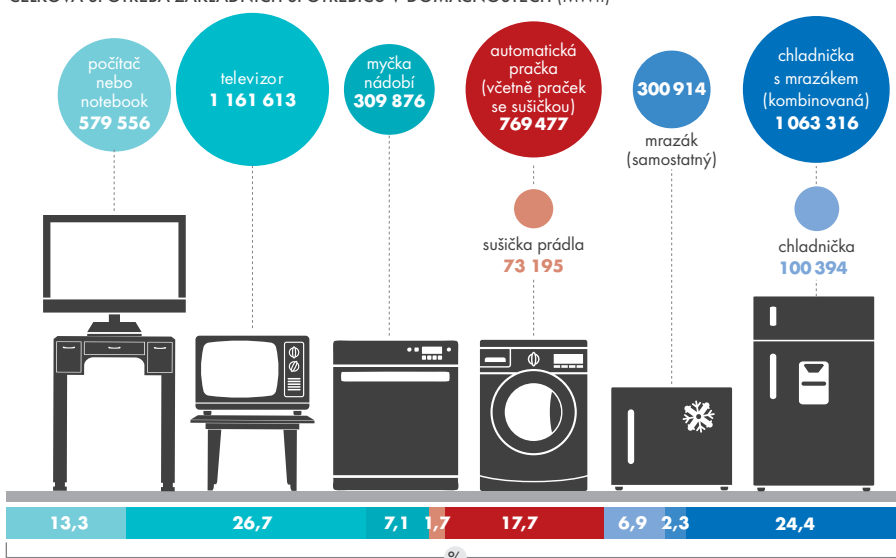
V průměru využívají domácnosti kombinovanou chladničku s mrazákem a samostatnou chladničku 12 měsíců v roce. Jejich spotřeba elektrické energie tvoří 26,7 % z celkové spotřeby spotřebičů. Počítač nebo notebook domácnosti používají 23 hodin za týden, takže tím spotřebují 13,3 % z celkové spotřeby; televizor sledují 30 hodin týdně (26,7 %), v automatických pračkách perou prádlo v průměru 3krát týdně (17,7 %), myčku nádobí spouštějí v průměru 4,6krát za týden (7,1 %). ■

Domácí spotřebiče podle energetických tříd a podle spotřeby v roce 2015

STRUKTURA DOMÁČÍCH SPOTŘEBIČŮ PODLE ENERGETICKÝCH TŘÍD (v %)



CELKOVÁ SPOTŘEBA ZÁKLADNÍCH SPOTŘEBIČŮ V DOMÁCNOSTECH (MWh)



Zdroj: ČSÚ, šetření Energo 2015



Palivovým dřevem topí téměř čtvrtina domácností

Od roku 1995 spotřeba energie z obnovitelných zdrojů v českých domácnostech roste. V roce 2004 poprvé převýšila spotřebu energie z tuhých paliv.

Daniel Redek, oddělení statistiky energetiky

V roce 2015 se v České republice spotřebovalo téměř 4,7 mil. tun palivového dřeva. Nejvyšší absolutní roční spotřebu zaznamenaly kraje Středočeský (12 %) a Jihočeský (10,1 %), nejmenší pak kraj hl. m. Praha (0,3 %) a Karlovarský kraj (2,2 %).

Palivové dřevo používá přes jeden milion domácností, tj. 23,3 % všech domácností v ČR. Nejvyšší průměrnou roční spotřebu v přepočtu na byt mají domácnosti ve Zlínském kraji (6 tun). Jen o málo menší je v krajích Jihomoravském a Jihočeském. Více jak polovina domácností nepřekročila hranici roční spotřeby 3,5 tun dřeva. Dřevo je stěžejním palivem pro chaty, chalupy a rekreační objekty. Jejich spotřeba či-

Lesy v ČR v roce 2015

2 668 tis. ha
lesní půdy v České republice



PODÍL LESŮ NA CELKOVÉ VÝMĚŘE KRAJE (v %)

max. **44,6** Liberecký
43,5 Karlovarský

min. **27,9** Středočeský
10,4 Hl. m. Praha



33,8 %

rozlohy ČR tvoří lesní půda

14,0 %

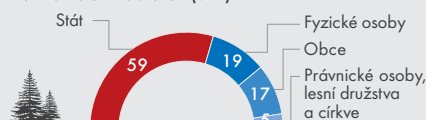
lesní půdy ČR se nachází v Jihočeském kraji

14,3 %

dřeva ČR se vyteží v Jihočeském kraji



VLASTNÍCI LESŮ V ČR (v %)



Zdroj: ČSÚ, Ústav pro hospodářskou úpravu lesů

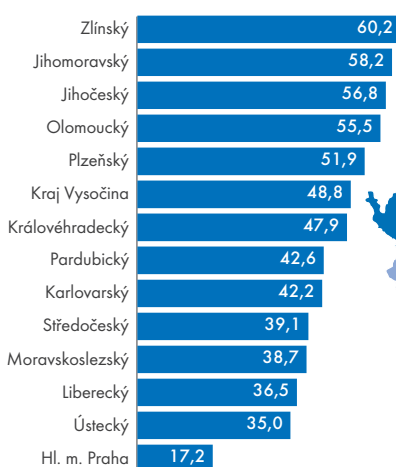
nila 390 tis. tun (1,1 tuny na objekt), tedy desetinásobek tuhých paliv.

Nejčastější způsobem obstarání palivového dřeva je nákup od lesního pod-

niku, hajného či obchodníka. Takto ho získalo 38 % domácností a v Ústeckém kraji téměř polovina. Nákupem na pile, ve dřevovýrobě či od truhláře si dříví

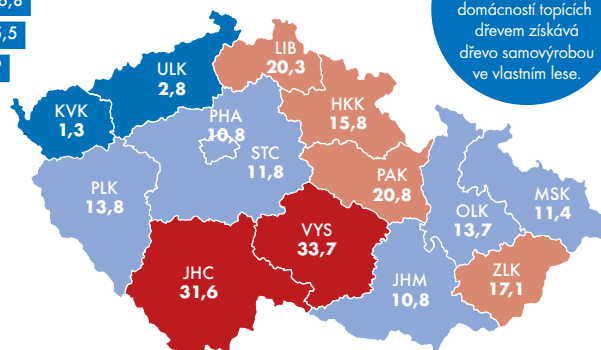
Spotřeba palivového dřeva v ČR v roce 2015

SPOTŘEBA PALIVOVÉHO DŘEVA V DOMÁCNOSTECH TOPÍCÍCH DŘEVEM (q/byt)



PODÍL DOMÁCNOSTÍ ZÍSKÁVAJÍCÍCH DŘEVO SAMOVÝROBOU VE VLASTNÍM LESE NA DOMÁCNOSTECH TOPÍCÍCH DŘEVEM (v %)

≤ 9,9 | 10,0–14,9 | 15,0–24,9 | ≥ 25,0



V průměru **16 %**

domácností topících dřevem získává dřevo samovýrobou ve vlastním lese.

PALIVOVÉ DŘEVO

Palivové dřevo používá přes **1 mil.** domácností v ČR.



23,3 % všech českých domácností topí dřevem.

Celková spotřeba palivového dřeva v ČR byla **4,7 mil. tun.**



PODÍL NA ROČNÍ SPOTŘEBĚ PALIVOVÉHO DŘEVA



max. **12,0 %** Středočeský
10,1 % Jihočeský

min. **0,3 %** Hl. m. Praha
2,2 % Karlovarský

390 tis. tun

palivového dřeva se v ČR spálilo v rekreačních objektech.

1 130 kg

je průměrná roční spotřeba dřeva v rekreačních obydlích.

7 000 Kč

jsou průměrné roční náklady bytu na palivové dřevo.



Zdroj: ČSÚ, šetření Energo 2015

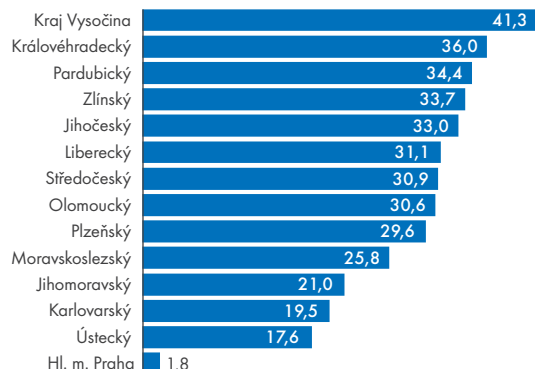
opatřilo 21 % domácností, v Moravskoslezském kraji dokonce 35 %. Necelých 19 % domácností volilo samovýrobu v lese jiného majitele. Přes 16 % domácností si dřevo obstaralo ve vlastním lese. Tímto způsobem získávaly dřevo domácnosti v Kraji Vysočina (34 %) a v Jihočeském kraji (31 %), oproti tomu v krajích Ústeckém a v Karlovarském to nebyla ani 3 % domácností. Mezi méně časté způsoby pořízení dřeva patří nákup od obce nebo jiné osoby (9 %) a samovýroba mimo les (8 %). Dřevním odpadem zatápí 13 % domácností. Šetření Energo 2015 ukázalo, že 12 % domácností dřevo neskladuje, 29 % ho skladuje maximálně rok, 37 % ho skladuje po dobu jednoho až dvou let a 22 % ho skladuje déle než dva roky. Nejdéle dřevo skladují obyvatelé Kraje Vysočina, nejkratší dobu prosychá u obyvatel v Ústeckém kraji.

Brikety a pelety

Kvůli dosažení lepších palivových vlastností se dřevo lisuje do briket a pelet. Dřevěné brikety a pelety domácnosti příliš nevyužívají. Jen zhruba 60 tis. domácností ročně spotřebovalo v roce

Využití obnovitelných zdrojů energie v domácnostech v roce 2015

PODÍL DOMÁCNOSTÍ VYUŽÍVAJÍCÍCH OBNOVITELNÉ ZDROJE ENERGIE Z CELKOVÉHO POČTU DOMÁCNOSTÍ (v %)



OBNOVITELNÉ ZDROJE ENERGIE V ČESKÝCH DOMÁCNOSTECH PODLE ŠETŘENÍ ENERGO



39 tis.

domácností je vybaveno tepelným čerpadlem.



54 tis.

domácností používá solární systém.



Odhadem

10 tis.

domácností používá fotovoltaický systém.

Zdroj: ČSÚ, šetření Energo 2015

2015 přes 81 tis. tun dřevěných briket. Nejvíce se jich spálilo v Plzeňském a Olomouckém kraji (v obou kolem 11 tis. tun). V přepočtu na průměrný byt zvítězily kraje Pardubický a Karlovarský (2,5 tuny). Spotřeba dřevěných pelet byla ještě nižší – 47 tis. tun pelet spálilo necelých 26 tis. domácností. Na Středočeský kraj připadala čtvrtina spotřeby.

Do kategorie obnovitelných zdrojů energie patří také využití tepelných čerpadel, fotovoltaických systémů a solár-

ních termických systémů. Podle šetření Energo 2015 bylo 39 tis. domácností vybaveno tepelným čerpadlem, převládá typ vzduch-voda. Nejvíce jich bylo ve Středočeském kraji. Tepelná čerpadla využívalo 89 % domácností k vytápění a 63 % k ohřevu vody. Solárním termickým systémem disponovalo 54 tis. domácností a 86 % domácností ho využívalo k ohřevu vody. Nejvíce jich vlastnily domácnosti v Jihomoravském kraji. Přes 10 tis. domácností vlastnilo fotovoltaický systém. ■

BUDOUCNOST STATISTIKY SPOTŘEB ENERGIÍ

Radek Matějka

ředitel odboru statistiky průmyslu, stavebnictví a energetiky



Poslední podrobné šetření spotřeby paliv a energií v domácnostech se uskutečnilo v roce 2004 a od té doby došlo ve spotřebě domácností k řadě strukturálních změn. Právě ukončené šetření Energo 2015 podrobně tyto změny zmapovalo a získané údaje potvrzují, zpřesňují a zároveň výrazně rozšiřují dosavadní statistické informace z této oblasti. Těší mě, že se tak po mnohaletém úsilí podařilo přiložit nezbytný kamínek do mozaiky zobrazující energetický sektor výsledky, které jsou v kontextu datových zdrojů poměrně ojedinělé.

Je tedy na místě poděkovat všem, kteří se na přípravě šetření a zpracování výsledků podíleli, a to jak kolegům zajiš-

řujícím terénní sběr dat, tak zejména domácnostem, které se do šetření zapojily. Bez ochotného a vstřícného přístupu respondentů by tyto údaje nevznikly.

ČSÚ již nyní eviduje řadu dotazů od novinářů, jiných státních institucí, odborných svazů či soukromých firem, o informacích z šetření Energo 2015 tedy bude nemalý zájem. Malý exkurs do výsledků je i v tomto čísle časopisu Statistika&My. Podrobné informace a výsledky jsou k dispozici na internetových stránkách ČSÚ v publikaci Spotřeba paliv a energií v domácnostech.

A jak to bude se statistikou spotřeb v domácnostech dál? Na základě mezinárodní legislativy bude ČSÚ poskytovat

vybrané údaje každý rok. S ohledem na finance a zátěž domácností ale ČSÚ nepočítá s tím, že by podobné šetření opakoval každoročně. Obecně se doporučuje, aby se podobné šetření, jako bylo Energo 2015, opakovalo zhruba jednou za pět let. Proto další podrobné šetření o spotřebě domácností je předběžně plánováno na rok 2020 nebo 2021. Do té doby si my, statistici, budeme muset vystačit s dostupnými informacemi z jiných statistických šetření či administrativních zdrojů dat, které však nejsou tak podrobné. Proto aktuálně probíhá metodická příprava statistických modelů, na jejichž základě bude v následujících letech rozdělení spotřeb podle účelu užití aproximováno.

STATISTIKA

STATISTICS
AND ECONOMY
JOURNAL

VOL. 96 (4) 2016

CZECH
STATISTICAL
OFFICE

Odborný časopis ČSÚ zařazený
v mezinárodní citační databázi odborné
recenzované literatury **Scopus**, dále
**Web of Science Emerging
Sources Citation Index (ESCI)** of
Thomson Reuters) a v dalších.
Vychází 4x ročně pouze anglicky.
V době vydání tištěné verze je
kompletně zveřejňován i na
internetu.

4

**PETR MAZOUCH, KRISTÝNA
VLTAVSKÁ, TOMÁŠ STANĚK**
(VŠE, PRAHA)

**JURAJ LOJKA, JIŘÍ OBST, JAN
ZEMAN** (ČSÚ, PRAHA)

TARIK BOUREZGUE (NATIONAL
STATISTICS ALGIERS,
ALŽÍRSKO)

TOWARDS THE UNNECESSITY OF HUMAN
DEVELOPMENT INDEX: THE CASE OF
SENSITIVITY ANALYSIS

ASSESSMENT OF THE ABILITY OF THE BUSINESS
AND CONSUMER SURVEYS TO PREDICT THE
GROSS VALUE ADDED OF THE CZECH REPUBLIC

USING TABLETS FOR THE 2018 ALGERIAN
CENSUS: MOBILE CENSUS APPLICATION
QUALITY ASSESMENT

czso.cz/statistika_journal

372 Kč/ROČNÍ PŘEDPLATNÉ

Energetika toho o domácnostech moc neví

Jakub Vít je ředitelem Národního centra energetických úspor. Tato nezisková organizace vznikla z iniciativy Svazu měst a obcí, Hospodářské komory ČR a soukromého sektoru – energetických společností v roce 2016. „Hlavním úkolem bylo napomoci státu plnit poslední závazek energetickoklimatické politiky EU, a to je energetická účinnost,“ říká odborník na energetiku, který již netrpělivě vyhlíží publikování výsledků šetření Energo 2015.

Alena Géblová, vedoucí redaktorka

Jak hodnotíte šetření Českého statistického úřadu o spotřebě paliv a energií v českých domácnostech – Energo 2015, které se uskutečnilo v období od začátku července 2015 do poloviny ledna 2016?

Tato šetření u nás mají delší tradici, i když neprobíhají pravidelně. Vždy záleželo na tom, zda na to měl ČSÚ dostatek lidí, respondentů a hlavně peněz, aby je mohl provádět. Šetření domácností z hlediska jejich energetické spotřeby, typu chování, tedy i například co ještě považují za komfortní teplotu vytápění, je s vývojem evropské energetiky čím dál důležitější. Zatímco velcí spotřebitelé už běží v nějakém regulačním režimu a zpřísňují se jim pravidla, s jakou účinností musí energii využívat, u domácností to tak není. A to i přesto, že představují 30 % koncové spotřeby energií v ČR. Je ale otázkou, kolik energie domácnosti skutečně potřebují a co jde na vrub mrhání či ztrát při rozvodech. Energetika, tedy energetické společnosti, ale také stát, o domácnostech moc neví. Nejhůře predikovatelné pro energetiku je totiž lidské chování. Pokud ze statistického zjišťování vyplyne, které spotřebiče s velkou výkonovou spotřebou a jak často lidé využívají, dá to energetice i státu konkrétnější představu o potenciálu úspor v domácnostech.

Čím si tuto jejich nevědomost vysvětlujete?

Za posledních deset let došlo v energetice k obrovské změně. Komoditní složka ceny energie, tzn. cena, za kte-

rou se vyrobí, je oproti dodatečným složkám ceny, což je například u elektřiny cena za systémové služby, distribuci, přenos nebo podporu obnovitelných zdrojů, relativně menší. Zatímco firemní spotřebitelé už s touto skutečností začali pracovat, domácnosti jsou konzervativnější a tak to například v elektřině u nich stále většinou je o velikosti jističe, v lepším případě o dvoutarifní sazbě (tzv. noční proud). Přitom možnosti úspor mohou být obrovské.

Naposledy stejně významné šetření o spotřebě paliv a energií v českých domácnostech uskutečnil Český statistický úřad v roce 2004. Máte představu, jak se od té doby změnila situace ohledně vytápění v českých domácnostech?

Od roku 2004 se koncová spotřeba energií České republiky snížila. Změnilo se i chování domácností, ale paradoxně ruku v ruce s environmentálně příznivým chováním českých domácností, kdy mnohem méně jich topí jen fosilními palivy, či alespoň v modernějších kotlích, provedly zateplení atd., se jejich celková spotřeba energií nesnížila, protože si za ušetřené peníze pořídily další spotřebiče – sušičky, myčky, moderní elektroniku. To je tzv. rebound efekt energetických úspor. Když někde šetříte, utratíte peníze za něco jiného, což zase zvýší spotřebu energie. A to je také důvod, proč je třeba i domácnosti sledovat. Díky šetření Energo budeme zase trochu lépe vědět, jaké jsou spotřební energetické

zvyklosti domácností. Troufám si tvrdit, že hlavní díl spotřeby budou tvořit sušičky, myčky, pračky, ledničky či spotřební elektronika a nikoliv pohonné hmoty nebo teplo. Bude také zajímavé se dozvědět, co domácnosti odpověděly na otázku, kolik platí například za elektřinu. Mimochodem jsem totiž zjistil, že to často přesně nevědí ani lidé, kteří v energetice pracují.

Co se v domácnostech děje ohledně vytápění, například při vyhodnocování kotlíkových dotací nebo při dotacích na zateplení.

Téměř jedna čtvrtina žadatelových domácností si pořídila tepelná čerpadla bez ohledu na svou finanční situaci. V tomto ohledu paradoxně pomohla rodina. Tepelné čerpadlo s instalací totiž stojí 200 až 300 tisíc korun, přičemž dotace od státu je maximálně 127 tisíc. Další zajímavostí je podíl plně či částečně uhelných kotlů za celou ČR, který šel na vrub krajů Ústeckého, Libereckého a Moravskoslezského. V těch totiž domácnosti nakupují levné palivo z Německa a z Polska. Momentálně se jedná o černé uhlí, jehož cena spadla, ale existuje oprávněná obava, že až jeho cena zase vystoupá nahoru, budou tyto domácnosti topit něčím, čemu se v Moravskoslezském kraji říká „polský ořech“. To je hnědé uhlí podstatně horší kvality než jakékoliv domácí tříděné hnědé uhlí. A samozřejmě kotle elektrárén a tepláren si s uhlím díky modernizovaným spalovacím technologiím a filtrům dokáží poradit pod-



Mgr. Jakub Vít

Absolvent Filozofické fakulty a Fakulty sociálních věd Univerzity Karlovy v Praze. V oblasti public affairs a vertikálních i horizontálních regulací pracuje více než 15 let. Má zkušenosti z mnoha odvětví průmyslu (hutnictví a ocelářství, energetika, tabákový průmysl, IT, telekomunikace) na straně výrobních firem, poradenských společností i státní správy. V současné době je předsedou správní rady a ředitelem Národního centra energetických úspor. Dále působí jako předseda pracovní skupiny pro energetickou účinnost Svazu průmyslu a dopravy ČR. Je také členem expertních týmů pro energetiku a životní prostředí Svazu průmyslu a dopravy a Hospodářské komory ČR.

Celková spotřeba domácností se nesnížila, protože si za ušetřené peníze pořídily další spotřebiče – sušičky, myčky, moderní elektroniku.

statně lépe, a to i ohledně tuhých znečišťujících látek než domácí kotel.

Kdo a jak bude podle vašeho názoru s daty ze šetření Energo 2015 pracovat?

Principiálně by s nimi měla pracovat místní a regionální samospráva. Stát, který v politice energetické účinnosti sám zaostává, nařídil krajům a statutárním městům, aby měly územní energetické koncepce. Řada z nich k tomu přistoupila ryze formálně. Oprášily staré energetické koncepce, přepočítaly je a hotovo. S výsledky Energo by proto měly pracovat do budoucna všichni včetně menších měst a obcí. V rámci projektů chytrých měst, při modernizaci distribučních soustav, veřejného osvětlení atd. To budou zajímavé analýzy, na jejichž základě půjde definovat lokálně nejvhodnější řešení. Je otázka, zda to pomůže vyřešit celostátní problém – veřejnou společenskou diskuzi, kam chceme v energetice jít a zda jdeme dobře. Ta probíhá jednak formou dojmologie na sociálních sítích a v médiích, a jednak i v odborných kruzích. Problém je, že na „politické úrovni“ se neřeší. Je to totiž běh na dlouhou trať a politika u nás žije záležitostmi s horizontem několika měsíců.

Existuje z hlediska domácností nějaká energetická koncepce?

Existuje i neexistuje. Je sice narýsovaná v aktualizaci státní energetické koncepce, ale reálný směr udávají ti akčnější, a to jak na straně domácností nebo dodavatelů moderních technologií, tak na straně energetických společností. Je to smutné, ale je to tak. Energetická efektivita je průřezová problematika, proto by do ní měly být zapojeny všechny orgány centrální státní správy. Jenže myslíte si, že realita trápí kromě Ministerstva průmyslu a obchodu, jež má problematiku tzv. v gesci, ještě jiné státní instituce? Ani náhodou.

České domácnosti hodně reagují na cenu. Jak je však přinutit, aby začaly jinak uvažovat?

Bohužel to jde velmi pomalu a postupně. Největším přínosem by byla pro domácnosti dohoda v rámci obce či územního celku. Ten, kdo si může pořídit fotovoltaiku, dodává přebytky energie přes distributora k lokální spotřebě v daném místě. Totéž by šlo udělat i jinak – vybudovat v obci lokální distribuční soustavu včetně třeba i úložišť a do nich posílat energii. Místní spotřebitelé, které ji přes den potřebují, například důchodci, kteří jsou přes den doma, školy a školky, by z ní čerpali.

Tento model už někde funguje?

Málokde, ale příklady i jen částečně lokálních řešení již jsou i u nás. Je to zatím spíše vize – cesta k řízené decentralizaci energetiky. Ostatně je to paradox, protože se tím budeme vracet do roku 1919, kdy u nás vznikl první zákon o vzniku elektroenergetické soustavy. Tímto opačným směrem musíme jít z důvodu změn evropské energetiky a cen energie, s ní souvisejících. Rozhodli jsme se totiž v Evropě pro revoluční a nikoliv evoluční podporu obnovitelných zdrojů, což je dražší než budovat velké, byť i třeba bezemisní, elektrárny. ■

Spotřebu potravin sledují statistici téměř sto let

Zatímco v předválečném Československu sledovali statistici pouze 30 položek základních potravin, od roku 1950 už bylo jejich šetření mnohem podrobnější. Nepřetržitou časovou řadou dat za Českou republiku disponuje ČSÚ počínaje rokem 1948. Díky tomu je možné charakterizovat změny stravovacích zvyklostí.

Renata Vodičková, oddělení statistiky zemědělství a lesnictví

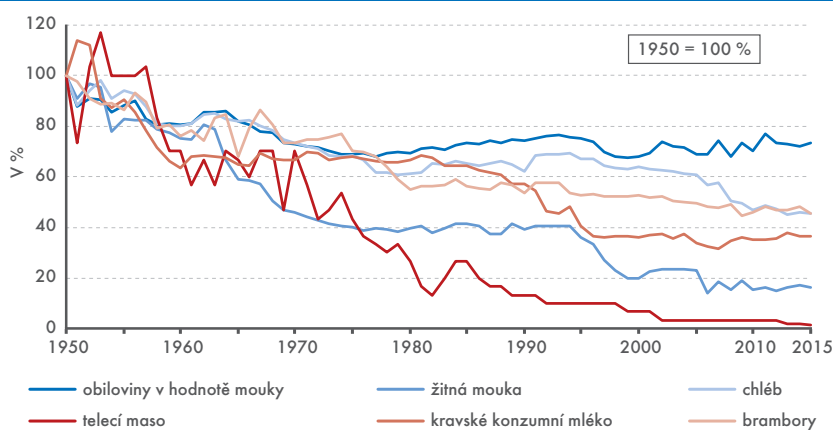
Po druhé světové válce se na celkové spotřebě potravin rozhodujícím způsobem podílelo pouze několik druhů základních potravin s převahou potravin rostlinného původu. V roce 1950 dosáhla svého maxima v České republice spotřeba obilovin v hodnotě mouky (154,5 kg/obyv.), žitné mouky (55,5 kg/obyv.), chleba (87,4 kg/obyv.) a brambor (145,9 kg/obyv.). Z potravin živočišného původu v roce 1951 to pak byla spotřeba kravského konzumního mléka (187,6 kg/obyv.).

Nezanedbatelnou součástí tehdejšího jídelníčku byla tuzemská zelenina a ovoce. Poválečné období charakterizuje spotřeba surovinových potravin, omezená nabídka potravinových výrobků, v důsledku i nižší konzumace potravinových aditiv, barviv a konzervačních látek. Výživově nadměrná byla spotřeba moučných a sacharidových jídel.

VÝPOČET SPOTŘEBY POTRAVIN JE ZALOŽEN NA ROČNÍ BILANČNÍ METODĚ

Problematika výpočtu je diferencována podle jednotlivých druhů potravin, resp. surovin a není možné ji unifikovat. Kromě dat ČSÚ (o výrobě, zásobách z produkčních statistik zemědělství, lesnictví, průmyslu, dat o samozásobení, podrobných údajů o exportu a importu statistiky zahraničního obchodu) je třeba čerpat informace z řady externích zdrojů, a to z institucí, oborových svazů, ale i od majoritních producentů. V rámci kalku-

Vybrané potraviny s klesajícím trendem spotřeby



Zdroj: ČSÚ

Spotřebu potravin ovlivnil nový životní styl

S rozvojem socialistického zemědělství došlo postupně k nárůstu živočišné produkce a její spotřeby. Ta kulminovala koncem 80. a ještě začátkem

90. let maximální spotřebou vepřového masa (50,0 kg/obyv. v roce 1990) a hovězího masa (30,7 kg/obyv. v roce 1987), mléka a mléčných výrobků v hodnotě mléka (259,6 kg/obyv. v roce 1989), vajec (340 ks/obyv. v letech 1988 a 1990), tuků a olejů celkem (28,8 kg/obyv. v roce 1989). Maximální byla i spotřeba cukru (44,0 kg/obyv. v roce 1990).

Z výživového hlediska byla nadměrná konzumace červeného masa, jehož podíl činil více než 80 % celkové spotřeby masa, ale také živočišných tuků a cukru. Pozitivní však byla rostoucí spotřeba mléčných výrobků a sýrů. Od začátku 70. let začala stoupat spotřeba ovoce a zeleniny, přestože nabídka jižního ovoce a některých druhů zeleniny byla limitovaná.

Politické, ekonomické a sociokulturní změny 90. let spotřebu potravin velmi výrazně ovlivnily. Na spotřebu působila řada faktorů. Zásadní byla například cenová liberalizace spojená s rús-

lace je nutné zohlednit nepotravinářské využití části produkce, pracovat s množstvím přepočtových koeficientů (například výmělnost mouky, jatečná výtěžnost, podíly surovin v importovaných a exportovaných potravinářských výrobcích, přepočet spotřeby ovoce a zeleniny na hodnotu čerstvého apod.). Bilanční způsob výpočtu napovídá, že publikovaná data není možné interpretovat jako množství potravin, které jsme zkonsumovali, jak se často dovídáme ze sdělovacích prostředků. Součástí uváděných hodnot jsou totiž i potravinové ztráty a potravinový odpad.



tem cen, dále vývoj příjmů obyvatelstva a jejich diferenciací, ceny substitučních potravin, možnosti importu a dostupnost potravin a produktů či omezení samozásobení. Nezanedbatelnou roli sehrála reklama a výživová doporučení. Na spotřebu potravin působila i změna stravovacích návyků, životního stylu a turismus.

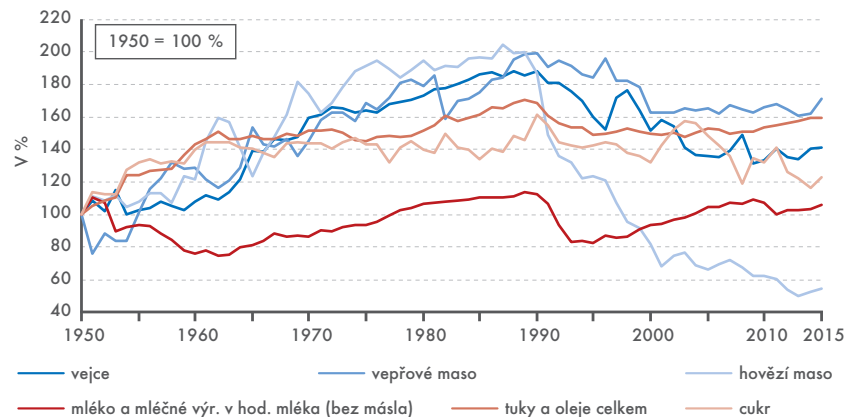
Po roce 1989 stoupá spotřeba (uvedena je hodnota a rok maximální spotřeby) pšeničného pečiva (57,2 kg/obyv., 2011), trvanlivého pečiva (10,7 kg/obyv., 2011), těstovin (7,6 kg/obyv., 2013), rýže (6,5 kg/obyv., 2015), luštěnin (3,0 kg/obyv., 2015), drůbežího masa (26,1 kg/obyv., 2005), sýrů (13,7 kg/obyv., 2007), ostatních mléčných výrobků (33,2 kg/obyv., 2012), rostlinných jedlých tuků a olejů (17,2 kg/obyv., 2014), ovoce v hodnotě čerstvého (90,4 kg/obyv., 2009) zejména nárůstem spotřeby jižního ovoce (37,3 kg/obyv., 2010), zeleniny (86,4 kg/obyv., 2014) opět v závislosti na importu.

Široká škála druhů nabízených potravin a potravinových výrobků stlačila spotřebu některých základních potravin poválečné maximální spotřeby do spotřeby minimální, tj. kravského konzumního mléka, brambor, žitné mouky, přičemž mléko a mouka pšeničná se staly ve větší míře surovinou pro rozvinutý mlékárenský a pekárenský průmysl.

Spotřeba potravin v roce 2015

V roce 2015 se celková spotřeba potravin na obyvatele meziročně zvý-

Vybrané potraviny s maximem spotřeby v letech 1987 až 1990



Zdroj: ČSÚ

šila celkem o 12 kg a dosáhla 771 kg. Tento výsledek potvrzuje, že rok 2015 byl pro spotřebitele obzvláště příznivý. Důvodem utrácení za potraviny byly i makroekonomické faktory: zvýšení průměrné nominální mzdy o 2,7 %, přírůstek zaměstnanosti o 1,4 % a nízká míra inflace (+0,3 %). Důležitou roli sehrál i pokles spotřebitelských cen potravin a nealkoholických nápojů, a to o 1,1 %. Důkazem zvýšené spotřeby byla i vyšší produkce komunálních odpadů o 2,0 %.

Na meziročním nárůstu celkové spotřeby potravin se podílela většina kalkulovaných skupin potravin. Spotřeba mléka a mléčných výrobků v hodnotě mléka se zvýšila o 5,8 kg a dosáhla 242,3 kg/obyv. Zkonzumovalo se více ovoce v hodnotě čerstvého (+4,3 kg, 82,4 kg/obyv.), větší množství masa v hodnotě na kosti (+3,4 kg, 79,3 kg/obyv.), dále obilovin v hodnotě mouky (+2,1 kg, 113,3 kg/obyv.).

Spotřebovalo se více cukru (+1,9 kg, 33,6 kg/obyv.), luštěnin (+0,3 kg, 3,0 kg/obyv.), ale také ryb (+0,1 kg, 5,5 kg/obyv.) a olejů a tuků (+0,1 kg, 27,0 kg/obyv.).

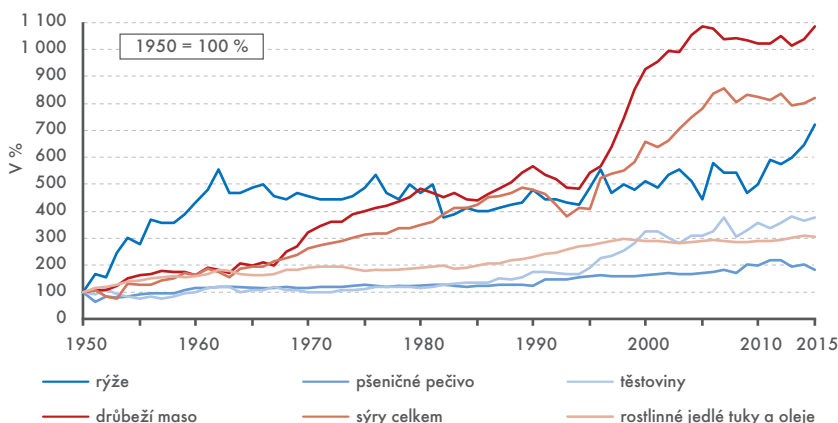
K poklesu spotřeby došlo pouze u brambor o 3,8 kg na 66,3 kg/obyv. a zeleniny v hodnotě čerstvé o 1,6 kg na 84,8 kg/obyv.

Problematika potravinových ztrát a odpadů

V letech 1950–2015 činila průměrná roční spotřeba potravin na obyvatele ČR 745 kg. V roce 1965 byla minimální (686 kg) a v roce 1989 maximální (807 kg). Kolik potravin obyvatelé skutečně zkonzumovali z potravin určených pro lidskou potřebu v daném roce a kolik z nich činily ztráty a odpady, je otázka, na kterou zatím přesně odpovědět neumíme, neboť neexistuje žádné reprezentativní zjišťování. Tato problematika se však stále více dostává do popředí celosvětového zájmu. Odhady Organizace pro výživu a zemědělství (FAO) hovoří až o jedné třetině ztrát a odpadů vyprodukovaných potravin.

V září roku 2015 na summitu OSN byl jako jeden z cílů udržitelného rozvoje přijat závazek snížit do roku 2030 na polovinu množství potravinového odpadu na obyvatele na úrovni maloobchodu nebo spotřebitele a zredukovat potravinové ztráty v oblasti výroby potravin a dodavatelských řetězců. Evropská unie a její členské státy se zavázaly ke splnění tohoto cíle, což s sebou přináší potřebu vyčíslení, tedy monitorování a výkaznictví.

Vybrané potraviny s rostoucím trendem spotřeby



Zdroj: ČSÚ

Jaká je podpora vědy a výzkumu?

Podobně jako v případě podpory školství je i podpora výzkumu a vývoje (VaV) důležitou součástí úspěšné a prosperující ekonomiky. Jaká je však realita řeči statistických čísel? Jsou zde nějaké dlouhodobé trendy a naopak říkají nám údaje z roku 2015 něco nového? A jak si vedeme v mezinárodním srovnání?

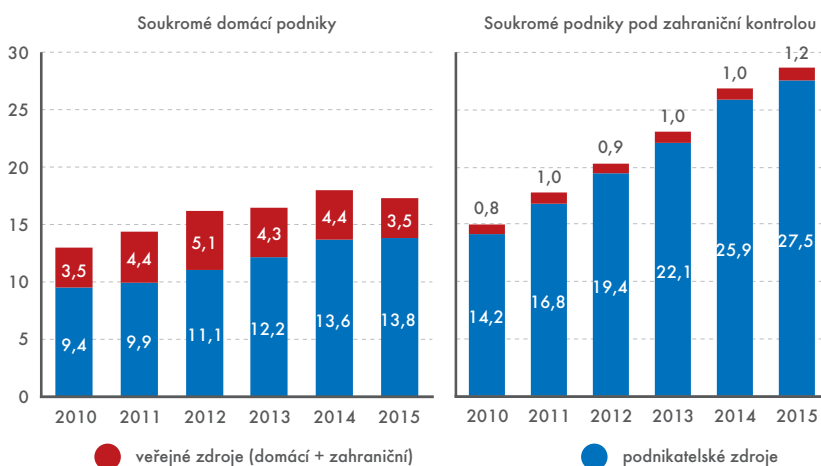
Marek Štampach, oddělení statistiky výzkumu, vývoje a informační společnosti

Základní informace zní, že výdaje na VaV v České republice rostou a v roce 2015 dosáhly rekordních 88,7 mld. Kč. Při bližším pohledu zjistíme, že čtyřprocentní meziroční nárůst byl tím nejmenším od roku 2010 a v podstatě stejnou měrou se o něj zasloužily podniky pod zahraniční kontrolou a Akademie věd ČR. V případě Akademie věd je nárůst zdůvodnitelný především výstavbou nových center excelence, od nichž si mnozí slibují vyvíjení činnosti, která věhlasem přesáhne hranice naší republiky. Na financování těchto center se většinou podílí Evropská unie, spoluúčasť českého státu je patnáctiprocentní. Nová výzkumná centra vyrůstají i na půdě veřejných vysokých škol, zde se však s čerpáním dotací započalo dříve, takže poslední dva roky na vysokých školách dochází ke snižování přísunu financí z Evropské unie. I přes nárůst prostředků českého státu směřujících do vysokoškolského výzkumu jejich celkové výdaje na VaV stagnují. Jak na Akademii věd, tak na veřejných vysokých školách se zahraniční veřejné zdroje podílely na financování VaV v roce 2015 z 30 %. Pro Akademii věd je to historicky nejvyšší zaznamenaný podíl, když na vysokých školách byl v roce 2013 dokonce 37 %.

Podnikový výzkum táhnou zahraniční podniky

V případě podnikového výzkumu sílí význam podniků pod zahraniční kontrolou na úkor domácích podniků. Co do počtu subjektů provádějících u nás VaV sice výrazně vedou soukromé domácí

Výdaje na VaV v soukromých podnicích podle hlavních zdrojů financování, 2010 až 2015 (v mld. Kč)



● veřejné zdroje (domácí + zahraniční)

● podnikatelské zdroje

Zdroj: ČSÚ

podniky nad zahraničními v poměru 3:1, ale domácí podniky obvykle vynakládají na tuto činnost podstatně nižší částky, když čtyři pětiny z nich vynaložily v roce 2015 na VaV méně než 10 mil. Kč. V celkovém součtu výdaje na VaV soukromých domácích podniků meziročně poklesly asi o 700 mil. Kč, a to především „zásluhou“ malých a středních podniků, které jsou v rámci podnikového sektoru nejčastějšími příjemci veřejné podpory. Pokles výdajů na VaV těchto podniků v posledním sledovaném roce koresponduje se snižováním účelové podpory podnikového výzkumu po roce 2013. Naopak výdaje velkých podniků na VaV rostly, ať již se jednalo o podniky domácí, nebo pod zahraniční kontrolou. Nejvýrazněji se v posledních letech zvyšují výdaje na VaV velkých zahraničních podniků, které mají na našem území svá výzkumná a vývojová centra. Z dvaceti firem s největ-

šími výdaji na VaV v roce 2015 jich mělo zahraničního vlastníka šestnáct.

Financování výzkumu a vývoje

Český stát používá na podporu VaV několik nástrojů. Výzkumné organizace (především veřejné výzkumné instituce a veřejné vysoké školy) dostávají od státu institucionální podporu určenou na dlouhodobý koncepční rozvoj. Dalším nástrojem je účelová podpora, která cílí na podporu konkrétních projektů a grantů a žádají o ni shodně subjekty veřejné i komerční sféry. Podniky mohou též získat od státu i tzv. nepřímou podporu, kdy se nejedná o finanční příspěvek, ale o slevu na dani z příjmů na vlastní projekty VaV. V roce 2015 přispěl český stát na VaV částkou 28,6 mld. Kč, což bylo asi o půl mili-

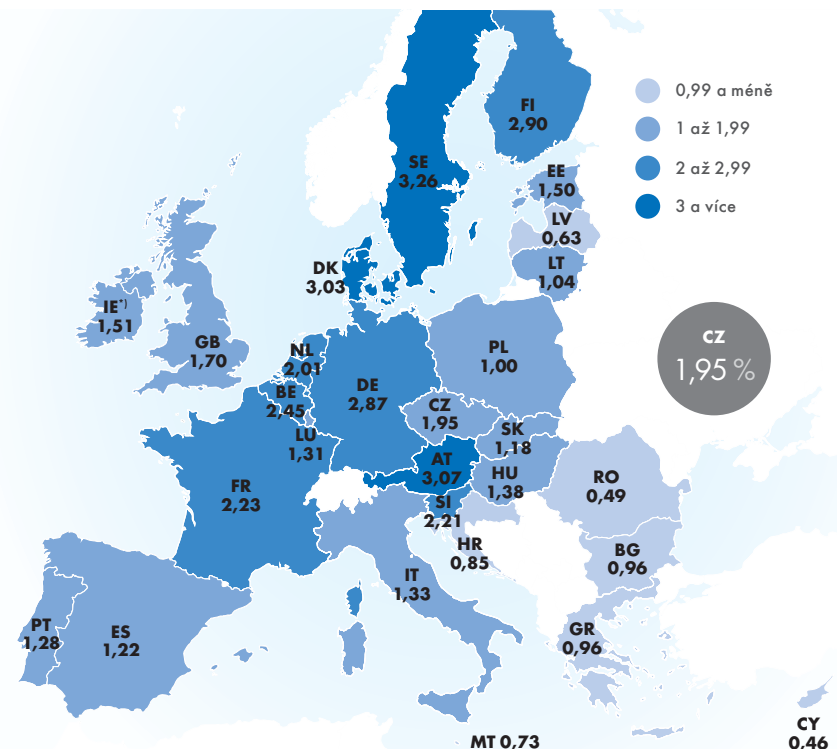


ardy více než o rok dříve. Přibližně 85 % směřovalo na podporu institucí veřejného sektoru, když do roku 2012 to bývalo okolo 80 %. Za posledních 10 let napumpoval český stát do VaV téměř 250 mld. Kč, podniky za stejné období 316 mld. Kč a Evropská unie vyplátila subjektům provádějícím VaV na území České republiky 63 mld. Kč. Podnikatelské zdroje vzrostly od roku 2011 o 53 %, veřejné domácí zdroje o 9 %. Podnikatelské zdroje rostly od roku 2011 do roku 2014 každoročně o více než 10 %, v roce 2015 došlo ke zpomalení tempa růstu na 5 %. Přesto se jednalo o výrazně vyšší nárůst než v případě veřejných domácích zdrojů, který se v posledních letech pohybuje kolem 2 % ročně. Peníze podniků jsou nejvýznamnějším zdrojem financování VaV, v roce 2015 tvořily 51 % celkových výdajů na VaV na českém území. Podnikatelské zdroje zahrnují především finance, které podniky dávají na vlastní výzkum, 93 % z těchto peněz tak končí v podnikatelském sektoru. Na rozdíl od organizací veřejného sektoru, které provádějí převážně základní výzkum a bez státních peněz se neobejdou, jsou velké podniky na státní podpoře nezávislé a veřejné domácí zdroje se na jejich výdajích na VaV podílejí asi z 3 %.

Nárůst mezd

Největší položkou výdajů na VaV jsou mzdy, které v roce 2015 tvořily 44 % veškerých výdajů na VaV a od roku 2010 se zvýšily o 15 mld. Kč. Inves-

Intenzita výzkumu a vývoje – podíl výdajů na VaV na HDP, 2015 (v %)



¹⁾ Pozn.: Údaje roku 2014.

Zdroj: Eurostat

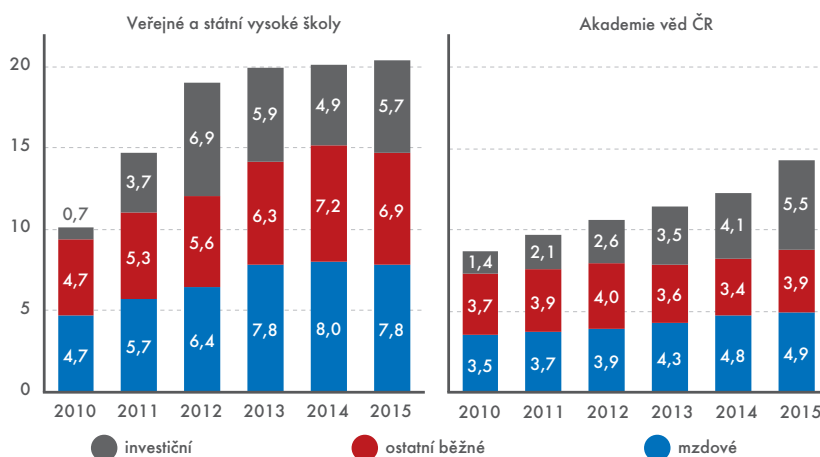
tiční výdaje zaznamenaly raketový nárůst mezi roky 2010 a 2012 v souvislosti s počátkem zmiňovaného čerpání strukturálních fondů EU. Po roce 2012 rostou výdaje na investice jen nepatrně (výjimkou jsou rozsáhlé investice na Akademii věd ČR), přičemž jejich podíl na celkových výdajích na VaV klesá, v roce 2015 to bylo 20 %, o tři procentní body méně než v roce 2012. Celkem dvě třetiny investičních výdajů

na VaV se v roce 2015 spotřebovaly ve veřejném sektoru, především na budování nových výzkumných center, z nichž největší částka připadla na centra excelence. Naopak podniky v roce 2015 investovaly nejméně za poslední čtyři roky.

Jsme evropský průměr

Základním poměrovým ukazatelem statistiky VaV je podíl výdajů na VaV na HDP (tzv. intenzita VaV), jehož hodnota v České republice v roce 2015 i přes meziroční nárůst výdajů na VaV klesla z 1,97 % na 1,95 %. Poslední tři roky se držíme na úrovni průměru EU, který se pohybuje okolo 2 %. Pouze tři státy EU jsou nad hranicí 3 % (Švédsko, Rakousko a Dánsko), za nimiž v těsném odstupu následují Finsko a Německo. Obecně platí, že lépe si v tomto ukazateli stojí státy severní a západní Evropy. Naopak hůře na tom jsou jižní a východní Evropa, kde se hodnoty často pohybují jen kolem 1 % HDP. V celosvětovém srovnání se dává přes 4 % HDP na VaV v Jižní Koreji a Izraeli. Ve Spojených státech to jsou necelá 3 % a v Číně asi 2 % ročně.

Výdaje na VaV na veřejných a státních vysokých školách a Akademii věd ČR podle druhu výdajů, 2010 až 2015 (v mld. Kč)



Zdroj: ČSÚ

V české společnosti přibývá vzdělanějších žen

V České republice rapidně roste úroveň formálního vzdělání. Od roku 2005 se ale počet osob ve věku 25–64 let s terciárním vzděláním zvýšil o více než půl milionu. Přitom výrazně poklesl počet osob se základním vzděláním a zvláště se středním vzděláním bez maturity.

Marta Petrářová, Bohuslav Mejstřík, oddělení pracovních sil, migrace a rovných příležitostí

Nízká porodnost se od devadesátých let významně podílela na relativně malém přírůstku celkového počtu obyvatel republiky. Co se však podstatně změnilo, je struktura dosažené úrovně formálního vzdělání. Změny lze demonstrovat na skupině obyvatel ve věku 25–64 let. Ta zahrnuje převážnou část osob, které již ukončily své vzdělávání a jsou ekonomicky aktivní. V letech 1995–2015 se celkový počet těchto osob zvýšil o 628 tis. na 5 959 tis. Od roku 2005 byl však přírůstek jejich počtu již velmi nízký (46 tis.).

Velké změny ve vzdělanostní struktuře

V letech 1995–2015 značně poklesl počet osob se základním vzděláním (ISCED 0-2) – o půl milionu na 408 tis.

Snížil se počet osob se středním vzděláním bez maturity (převážně vyučených) – o 125 tis. s výrazným propadem jejich počtu v posledních letech.

Na rozdíl od vývoje počtu osob se základním vzděláním nebo středním vzděláním bez maturity vzrostl počet absolventů středních škol s maturitou o 505 tis.; od roku 2005 se však jejich počet již výrazněji neměnil.

Enormně se zvýšil počet absolventů terciárního studia, a to o tři čtvrtě milionu osob. Růst počtu absolventů vysokoškolského studia byl markantní zejména po roce 2007.

Za terciární (vysokoškolské) vzdělání je v souladu s klasifikací CZ-ISCED 2011 považováno úspěšné absolvování bakalářského, magisterského a doktorského studia a také vyšší odborné

vzdělání (VOŠ). V roce 2015 ve skupině 25–64letých bylo nejvíce osob s ukončeným magisterským studiem (953 tis. z celkového počtu 1 311 tis. osob s terciárním vzděláním). Bakalářské studium absolvovalo 214 tis. osob, vyšší odbornou školu 108 tis. a doktorské studium ukončilo 36 tis. osob. Lze předpokládat, že část absolventů, například VOŠ nebo bakalářů, dále studuje na vyšším stupni v rámci terciárního vzdělávání. Do tohoto stupně vzdělání nejsou z důvodu srovnatelnosti v časové řadě zahrnuti konzervatoristé s absolutoriem, kterých bylo v minulém roce 11 tis.

Ženy s terciárním vzděláním je více než mužů

Vzdělanostní skladba mužů a žen se dlouhodobě liší. Pro celé období od roku 1995 je příznačný pokles počtu mužů se základním vzděláním (za dvacet let o 118 tis.). Téměř 43 % mužů ve věku 25–64 let je vyučených nebo dosáhlo středního stupně vzdělání bez maturity (1 286 tis.). Jejich počet v porovnání s rokem 1995 se výrazněji nezměnil, je však patrná sestupná tendence v posledních letech. Od roku 2010 do roku 2015 se snížil jejich počet o 163 tis., tj. o více než 11 %.

Na rozdíl od skupiny osob se základním vzděláním a vyučených se zvyšuje počet mužů s maturitou a zejména vysokoškoláků. Od roku 1995 se za dvacet let zvýšil počet mužů s maturitou o 280 tis., ale od roku 2008 jejich počet více méně stagnuje. Naproti tomu v celém období let 1995–2015 soustavně roste počet absolventů terciárního studia. Za dvacet

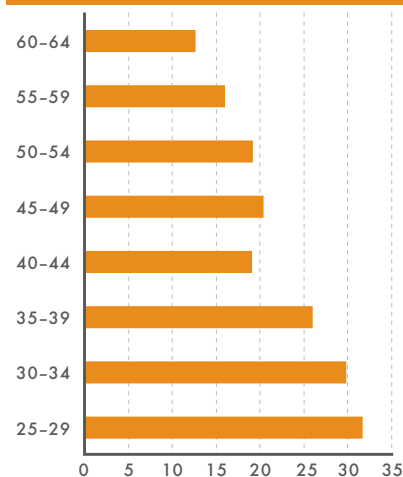
let se počet 25–64letých mužů s touto úrovní vzdělání zvýšil o 286 tis. na 627 tis., to je bezmála o 84 % více než v polovině devadesátých let.

Poněkud jiná situace je ve skupině žen. Za dvacet let podstatně klesl počet žen se základním vzděláním nebo bez vzdělání. Ještě v roce 1995 byl počet žen se středním stupněm vzdělání bez maturity fakticky shodný s počtem žen s maturitou, ale za období 2005–2015 se jejich počet snížil o více než 160 tis.

Stále nejčetnější skupinou jsou ženy se středním stupněm vzdělání s maturitou (39 %). Obdobně jako u vyučených lze v posledních letech pozorovat výrazné snižování jejich počtu a v roce 2015 klesl jejich počet pod úroveň roku 2005.

Snižování počtu žen se základním a středním stupněm vzdělání je kom-

Podíl osob s vysokoškolským vzděláním podle věku v roce 2015 (v %)



Zdroj: ČSÚ, Výběrové šetření pracovních sil



penzováno mimořádným nárůstem počtu žen s vysokoškolským (terciárním) stupněm vzdělání. V roce 2015 dosáhl počet 25–64letých žen s terciárním vzděláním 684 tis., a to je více než trojnásobek úrovně z roku 1995. Enormní růst počtu žen s tímto typem vzdělání dokumentuje i fakt, že v roce 2012 byl počet vysokoškolsky vzdělaných žen již vyšší než počet mužů a od té doby se rozdíl mezi ženami a muži dále rychle zvětšuje.

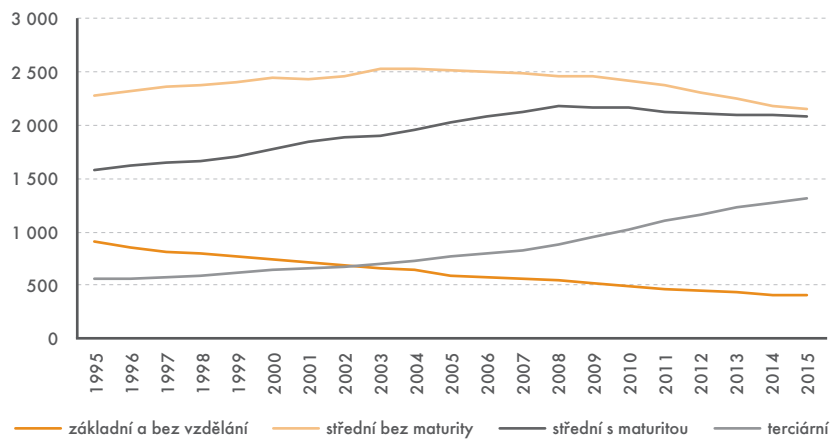
Zastoupení absolventů terciárního studia se zvyšuje

Podíl absolventů terciárního studia na populaci 25–64letých dosáhl v roce 2015 v České republice 22 %, což je stále méně než ve většině členských zemí Evropské unie. Avšak například i Německo mělo v roce 2015 podíl (28 %) obyvatel s terciárním vzděláním nižší, než byl průměr za celou EU (30 %). To se však rychle mění. Podíl mladých, kteří ukončili nebo stále studují na úrovni terciárního vzdělání, je v porovnání se starší generací naprosto jiný.

Zastoupení absolventů terciárního studia se příliš neliší v celé skupině čtyřicátníků a padesátníků. Závažná je skutečnost, že daleko nejčetnější skupina lidí ve věku 35–44 let vykazuje vysoký podíl počtu absolventů s maturitou nebo bez maturity, ale podíl absolventů terciárního stupně je relativně nízký. Velká část těchto osob absolvovala střední stupeň vzdělání v devadesátých letech, kdy možnosti studia na terciární úrovni byly omezené. Naproti tomu současné kapacity vysokého školství umožňují absolvovat formální stupeň vzdělání značné části mladé populace.

Údaje za skupinu 25–29letých jsou do určité míry ovlivněny skutečností, že někteří ještě neukončili své formální vzdělávání. Především se jedná o středoškoláky, kteří stále ještě studují na terciárním stupni. Za předpokladu, že studium úspěšně dokončí, zvýšil by se podíl osob s terciárním vzděláním v této věkové skupině na 36 %. Podíl připravujících se na terciárním stupni je vysoký zejména ve skupině 20–24letých, ve které by podíl absolventů terciárního studia v případě úspěšného ukončení mohl hypoteticky dosáhnout více než

Vývoj počtu osob ve věku 25–64 let v letech 1995–2015 podle dosaženého stupně vzdělání



Zdroj: ČSÚ, Výběrové šetření pracovních sil

45 %, a to je hodnota, kterou dosahují země s nejvyšším podílem terciárního vzdělání, například severské státy. Přitom ještě neuvažujeme o možnosti případného studia středoškoláků na terciárním stupni v pozdějším věku.

V posledních dvaceti letech se výrazně změnila nejen úroveň formálního vzdělání, ale k podstatným změnám došlo i ve skladbě absolventů podle vymezených oborů vzdělání. Pro posouzení byly využity údaje za rok 2005 a 2015 zpracované podle jednotné metodiky ISCED97. Za základ byla opět uvažována věková skupina 25–64 let.

Zájem o obory se mění na všech stupních vzdělávání

Ve skupině osob se středním vzděláním bez maturity, převážně vyučených, je značný propad především v oboru technické vědy, výroba a stavebnictví, i když je stále nejčetnější ze všech stupňů a oborů dosaženého vzdělání. Počet těchto osob se snížil za pouhých deset let o téměř 300 tis. Ve druhé nejčetnější skupině osob se středním vzděláním s maturitou nebyly změny v oborovém zaměření tak výrazné jako mezi převážně vyučenými.

Největší změny v zaměření studia vykazuje skupina absolventů terciárního stupně vzdělání. V roce 2005 byl nejčastějším oborem skupina technické vědy, výroba a stavebnictví. Při celkovém vzrůstu počtu absolventů terciárního stupně o 70 % byl ale nárůst ve skupině technických věd, výroby

a stavebnictví vůbec relativně nejnižší (o čtvrtinu) a v minulém roce klesl počet absolventů tohoto oboru studia na druhé místo. Co do celkového počtu jej předstihl široce vymezený obor společenské vědy, obchod a právo, ve kterém vzrostl počet absolventů za deset let dokonce o 126 %.

Vzroste význam celoživotního vzdělávání

Míra zaměstnanosti ve skupině 25–64letých je v České republice jedna z nejvyšších v rámci celé EU. Je pro nás specifické, že máme vysoký podíl absolventů středního vzdělání, vyučených nebo s maturitou v nejčetnějších věkových skupinách mladšího středního věku nad 35 let. Na druhé straně mimořádně vzrostl podíl absolventů terciárního stupně v početně slabších ročnících. To se týká celé skupiny osob mladších 35 let. Pro ilustraci celkový počet mladých ve věku 15–19 let dosáhl v minulém roce 460 tis., to je prakticky polovina počtu 40–44letých nebo 35–39letých. V každém případě bude rozdíl ve stupni dosaženého vzdělání působit dlouhodobě.

Je otázka, v jaké míře bude náš vzdělanostní systém predikovat vývoj naší ekonomiky a reagovat na potřebu zajištění potřebné profesní struktury. To zcela jistě bude ovlivňovat i systém celoživotního vzdělávání, který by měl přispívat k rozšíření odbornosti hlavně pracujících ve středním a vyšším produktivním věku. ■

Nejvíce cizinců podniká v Praze

Zatímco po vstupu ČR do EU v roce 2004 u nás tvořili cizinci zaměstnanci i živnostníci asi 4 %, v roce 2015 dosáhl již jejich podíl 8,1 %. Více než tři čtvrtiny cizinců-zaměstnanců tvořili občané ze zemí Evropské unie. Nejvíce u nás podnikalo Vietnamců.

Jarmila Marešová, oddělení pracovních sil, migrace a rovných příležitostí

Ke konci roku 2015 pobývalo podle údajů Ředitelství služby cizinecké policie na území ČR legálně asi 468 tis. cizinců. Přitom více než polovina z nich měla povolení k trvalému pobytu. Tato kategorie v posledních letech viditelně roste. Cizinci hrají důležitou roli na domácím trhu práce, zejména v některých odvětvích národního hospodářství.

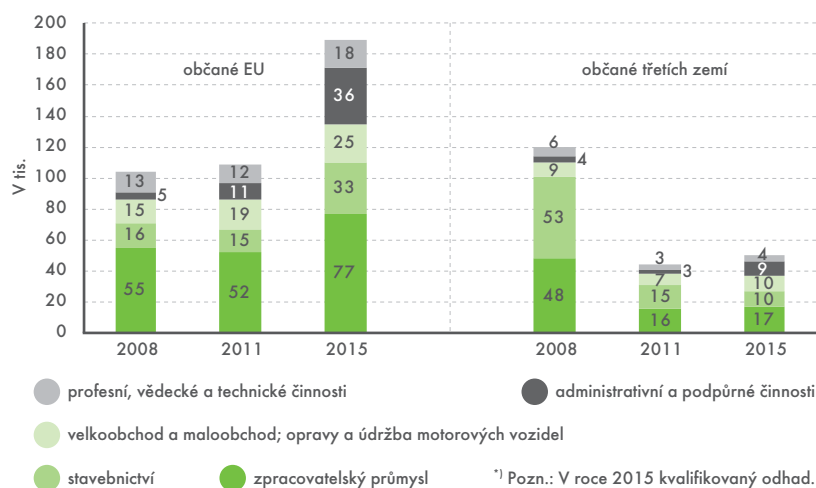
Údaje o cizincích-zaměstnancích eviduje Ministerstvo práce a sociálních věcí (MPSV), o cizincích s živnostenským oprávněním shromažďuje Ministerstvo průmyslu a obchodu (MPO). V roce 2015 činil podle údajů obou ministerstev počet cizinců (zaměstnanců i živnostníků) 407 106 osob. Podíl zahraničních pracovníků z celkového počtu zaměstnaných v ČR tak vzrostl na 8,1 %.

Mezi cizinci-zaměstnanci převažují muži

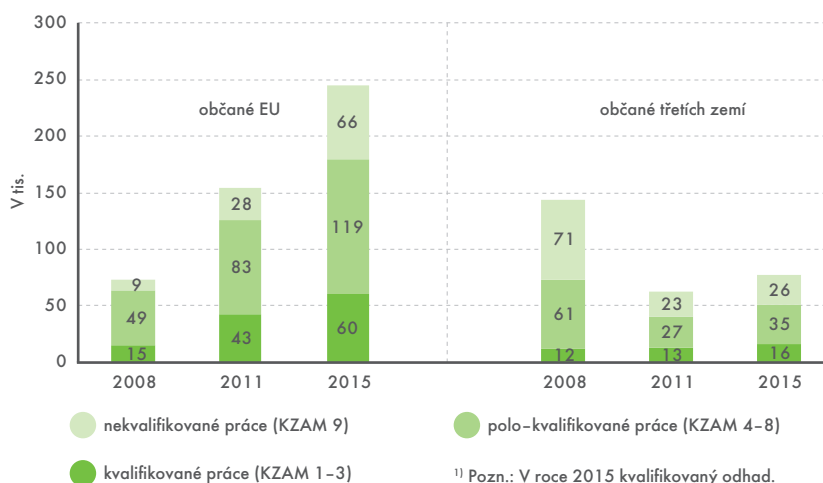
Podle údajů MPSV dosáhl počet cizinců evidovaných úřady práce 323 244 osob. Většinu z nich (75,8 %) tvořili občané EU, kterých výrazně přibýlo. Naopak počty občanů třetích zemí se po několikaletém poklesu (od roku 2009) zvýšily méně významně. Mezi cizinci-zaměstnanci viditelně převažují muži (63,6 %), zejména u občanů EU (67,1 %). Mezi občany třetích zemí je jejich podíl jen mírně vyšší než zastoupení žen (53,7 %).

Z hlediska členění podle státního občanství mají mezi občany EU28 nejvyšší zastoupení občané Slovenska (150 317). Následují občané Polska (24 982), Rumunska (22 861) a Bulharska (21 240). Ve srovnání s rokem 2011, tj. s posledním rokem, za který byly dostupné přesné

Cizinci evidovaní úřady práce podle sekcí klasifikace ekonomických činností v letech 2008–2015¹⁾



Cizinci evidovaní úřady práce podle klasifikace zaměstnání v letech 2008–2015¹⁾



Zdroj: MPSV

statistiky MPSV, jejich počty významně vzrostly. Pokud jde o cizince z třetích zemí, nepoččetně jsou zastoupeni občané Ukrajiny (41 847), následováni občany Ruské federace (6 703), Vietnamu

(5 098), Moldavska (2 501) a Mongolska (2 482). I v této skupině cizinců je patrný meziroční nárůst, přičemž nejvíce se v absolutních hodnotách zvýšily počty občanů Ukrajiny a Ruska.



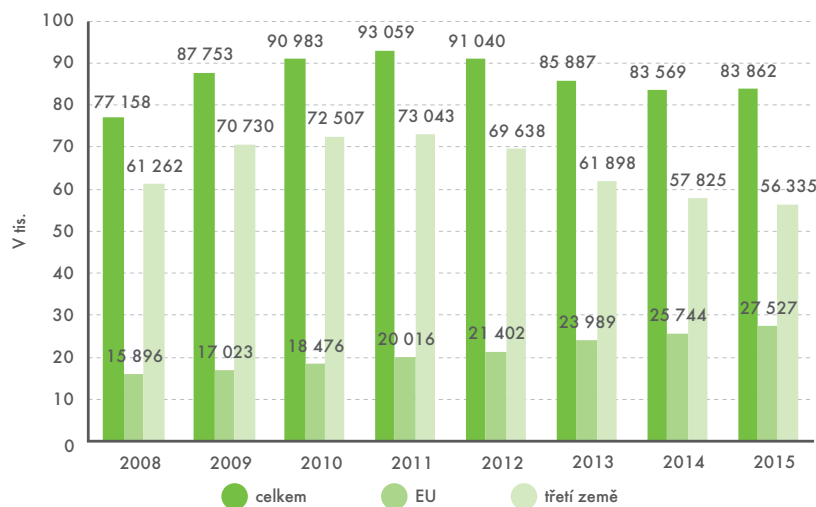
Nejvíce cizinců je zaměstnáno ve zpracovatelském průmyslu

Téměř tři desetiny cizinců-zaměstnanců pracují ve zpracovatelském průmyslu. V tomto odvětví pracovala v roce 2015 téměř jedna třetina zaměstnanců ze zemí EU a více než pětina z celkového počtu zaměstnanců ze třetích zemí. Dalším odvětvím, které se v posledních letech dostává do popředí, jsou administrativní a podpůrné činnosti s 13,7 %. Většina zde pracujících cizinců (80,3 %) připadala na občany EU. Ve stavebnictví bylo zaměstnáno 10,3 % cizinců z celkového počtu evidovaných úřady práce, ve velkoobchodě a maloobchodě jich pracovalo 10,7 % a i tady měli převahu občané z Unie. V roce 2015 pracovala ve stavebnictví více než jedna desetina (12,5 %) z celkového počtu cizinců-zaměstnanců z třetích zemí. Odpovídající podíl za cizince-občany EU činil 13,1 %. V odvětví velkoobchod a maloobchod bylo zaměstnáno 10,1 % z celkového počtu cizinců z EU a 12,8 % z celkového počtu cizinců-zaměstnanců pocházejících z třetích zemí.

Oproti tomu odvětvím s nejnižším zastoupením zaměstnaných cizinců zůstává veřejná správa a obrana; povinné sociální zabezpečení, kde jejich podíl dosáhl pouhých 2,4 %.

Podíváme-li se na zaměstnané cizince z hlediska hlavních tříd klasifi-

Cizinci s živnostenským oprávněním v letech 2008–2015



Zdroj: MPO

kace zaměstnání KZAM-ISCO, nejvíce jich najdeme ve třídě 9 – Pomocní a nekvalifikovaní pracovníci. Zde bylo v roce 2015 zaměstnáno 28,6 % z celkového počtu zahraničních pracovníků-zaměstnanců. Stěžejní část (71,5 %) tvořili občané EU. Druhou početně zastoupenou kategorií byla třída 8 – Obsluha strojů a zařízení, montéři (17,6 %). Také tady měli dominantní zastoupení cizinci-občané Unie (83,2 %).

V letech 2012 až 2014 klesl počet podnikajících cizinců

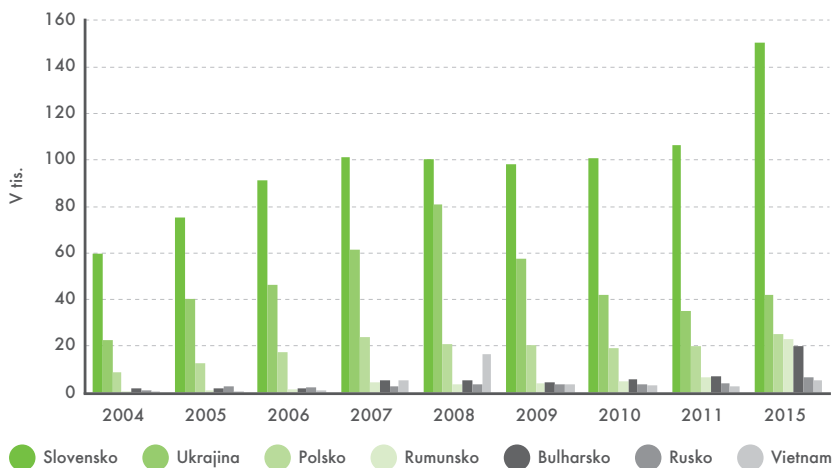
Navzdory ekonomické krizi počet cizinců-držitelů živnostenského oprávnění v ČR až do konce roku 2011 rostl,

když dosáhl svého maxima (93 059). Více než pětinu z tohoto počtu (21,5 %) tvořili občané EU. Mezi roky 2012–2014 však počet podnikajících cizinců poklesl.

V roce 2015 byl počet cizinců s živnostenským oprávněním na přibližně stejné úrovni (83 862) jako v roce 2014 (83 569). Pořadí nejpočetnějších státních příslušností cizinců se oproti roku 2014 příliš nezměnilo. Nejpočetnější skupinou byli občané Vietnamu (22 928), i když jen s nepatrným odstupem od Ukrajinců (22 796). Obě skupiny cizinců však zaznamenaly mírný meziroční pokles (o 4,9 p. b., resp. o 3,6 p. b.). Na třetím místě se již tradičně umístili občané Slovenska (14 393). Na rozdíl od Vietnamců a Ukrajinců jich viditelně přibývalo (o 900 osob, tj. o 6,7 p. b.). Mezi další početněji zastoupené skupiny z hlediska státního občanství (s více než 1 000 registrovaných osob) patřili v roce 2015 Němci (2 962), Rusové (2 367), Poláci (2 134), občané Velké Británie (1 473), Bulharska (1 458), USA (1 232) a Rumunska (1 053).

Obdobně jako u skupiny cizinců v postavení zaměstnanců, také mezi cizinci s živnostenským oprávněním tvoří většinu muži (69,1 % v roce 2015). Z hlediska regionálního rozmístění bylo v roce 2015, stejně jako v roce 2014, nejvíce cizinců s živnostenským oprávněním (35,4 %) registrováno na území hl. m. Prahy. Mezi dalšími atraktivními regiony se umístily kraje Středočeský (11,2 %), Ústecký (9,3 %), Moravskoslezský (8,2 %) a Plzeňský (6,6 %).

Cizinci evidovaní úřady práce podle státního občanství v letech 2004–2015¹⁾



¹⁾ Pozn.: V roce 2015 kvalifikovaný odhad.

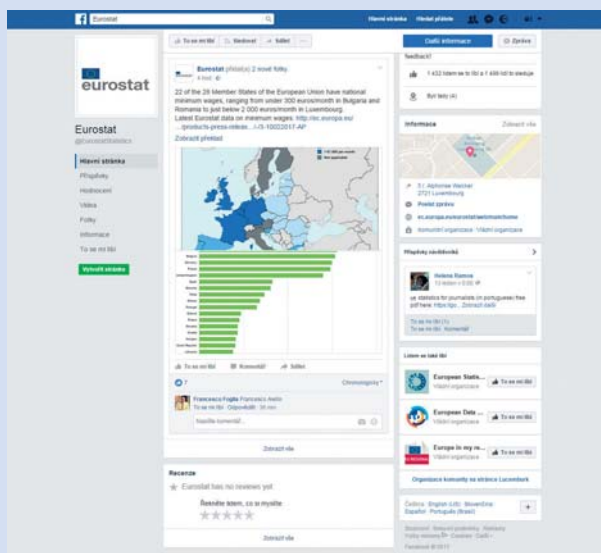
Zdroj: MPSV



EUROSTAT
@EurostatStatistics

Evropský statistický úřad Eurostat si na začátku roku 2017 zřídil profil na další sociální síti. Zatímco na twitteru je aktivní již několik let, na facebooku je nováčkem. Příspěvky na zdi vycházejí z aktuálně publikovaných údajů Eurostatu a v naprosté většině jsou doplněny infografikou či grafem.

Více na <http://bit.ly/2kceKda>.



INFOGRAFIKA

ROK 2016 V ANGLII A WALESU VE VIZUALIZACÍCH

Jaký byl nejoblíbenější den pro vstup do manželství? Jaké bylo nejoblíbenější jméno pro novorozené chlapce a dívky? Nebo jaká byla hodnota neplacených domácích prací a kolik času jimi strávili muži a kolik ženy. Jak se lišila průměrná mzda mužů a žen v uplynulém roce? V mnohých případech nejsou uvedeny pouze údaje za poslední rok, ale je dostupná delší časová řada. Z těchto řad je například zřejmé, jak moc se proměnilo rozložení svateb během roku.

Více na <http://bit.ly/2lvTeBn>.



WEBOVÉ STRÁNKY

NOVÝ VZHLED MAP NA STRÁNKÁCH EUROSTATU

Na stránkách Eurostatu jsou od začátku února mnohé kartogramy a kartodiagramy interaktivní. Na mapových dílech je nyní možné měnit rok, z nějž mají být použity údaje pro vykreslení mapy, či měnit měřítko. Po najetí myši na příslušný stát se pod mapou zobrazuje časová řada s údaji za vybranou zemi. Nechybí ani možnost zobrazit zámořská území Francie či ostrovy patřící Portugalsku a Španělsku.

Více na <http://bit.ly/2kaQM74>.



 KNIHA

STATISTIKA KULTURY V EU

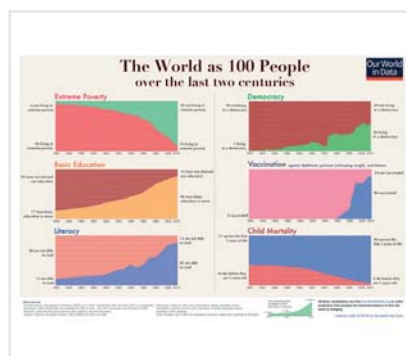
Třetí vydání publikace Culture statistics představuje vybrané ukazatele, jimiž je ve statistice popisována kultura. Nechybí tak údaje o zaměstnanosti v kultuře, mezinárodním obchodu s kulturou, nejrůznějších kulturních aktivitách, údaje o návštěvnosti představení, muzeí, výstav či koncertů. Lze také porovnat rozdíly v míře, s jakou se v jednotlivých zemích čtou tištěné noviny. Nechybí ani data o soukromých výdajích na kulturu či využívání internetu ke kulturnímu obohacení. Nejnovější vydání je navíc doplněno o údaje o znalostech a výuce cizích jazyků v jednotlivých zemích EU28 a i v dalších vybraných státech.

Více na <http://bit.ly/2aRbMs4>.


 WEBOVÉ STRÁNKY

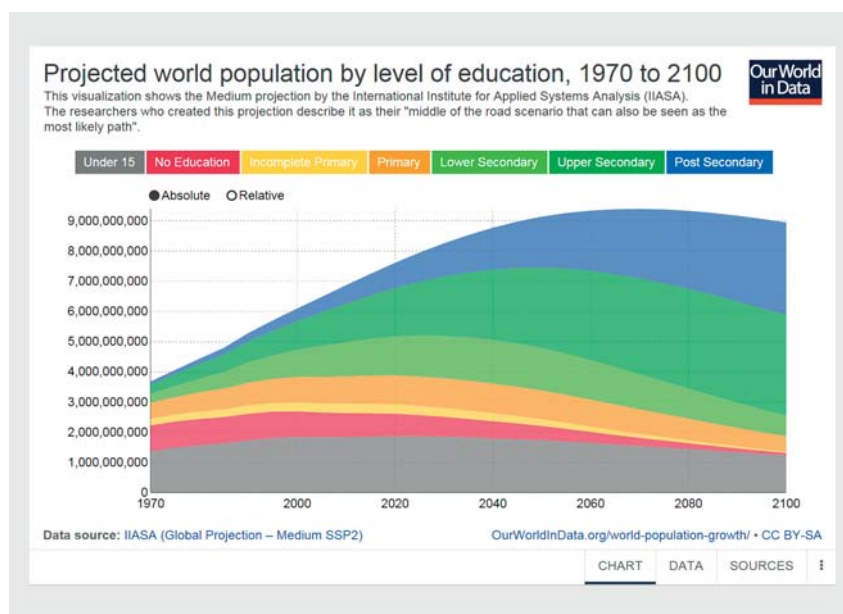
ŽIVOTNÍ PODMÍNKY NA ZEMI V HISTORICKÉM POHLEDU

Přehledné časové řady od začátku 19. stol. dávají například odpověď na otázky o podílu či počtu obyvatel naší planety, kteří žili v extrémní chudobě



tehdy a dnes. Jejich podíl se sice snížil, avšak absolutní počet s tím, jak na Zemi přibývalo obyvatel, až do začátku minulého století rostl. Obdobným způsobem jsou zobrazeny i údaje o počtu a podílu negramotných. V tomto případě se však podíl negramotných na celosvětové populaci snižuje a absolutní počet zůstává v čase přibližně stejný. Autor se dále věnoval vývoji počtu obyvatel, dětské úmrtnosti, změnám ve vzdělanostní struktuře aj.

Více na <http://bit.ly/2h2bhwt>.



ANGLIČTINA ČI FRANCOUŽŠTINA – MATEŘSKÝ JAZYK V KANADĚ

Podle projekce obyvatel Kanady je zřejmé, že podíl těch, jejichž mateřský jazyk bude jiný než angličtina či francouzština bude v následujících letech narůstat. Zatímco v roce 2011 označilo angličtinu za mateřský jazyk 59 % obyvatel Kanady,

francouzštinu pak 21 %, v roce 2036 se předpokládá, že angličtinou bude hovořit od narození 52–56 %, francouzštinu bude za mateřský jazyk považovat 17–18 % Kanadčanů.

Více na <http://bit.ly/2jGoTn7>.



RYCHLÉ INFORMACE

ÚNOR 2017

st	1	Zaměstnanost a nezaměstnanost podle výsledků VŠPS (4. čtvrtletí 2016)
čt	2	
pá	3	
so	4	
ne	5	Maloobchod (prosinec 2016)
po	6	
út	7	Průmysl (prosinec 2016)
st	8	Stavebnictví (prosinec 2016) Zahraniční obchod (prosinec 2016)
čt	9	
pá	10	
so	11	
ne	12	Cestovní ruch (4. čtvrtletí 2016) Služby (4. čtvrtletí 2016)
po	13	
út	14	
st	15	Indexy spotřebitelských cen (inlace (leden 2017))
čt	16	
pá	17	
so	18	
ne	19	Předběžný odhad HDP (4. čtvrtletí 2016)
po	20	
út	21	
st	22	Indexy cen vývozu a dovozu (prosinec 2016)
čt	23	
pá	24	
so	25	Konjunkturální průzkum (únor 2017)
ne	26	
po	27	
út	28	Indexy cen výrobců (leden 2017)

VYBRANÉ VÝSTUPY ČSÚ

Čtvrtletní analýza VŠPS na aktuální téma (4. čtvrtletí 2016)

Podle informací ČSÚ vzrostl podstatně počet pracujících s vyšším stupněm vzdělání, a to ve všech krajích České republiky. Více podrobnějších údajů se dozvíte na <http://bit.ly/2kDIF3c> nebo v březnovém vydání časopisu Statistika&My.

[elektronická verze](#)

Výsledky chovu skotu (2. pololetí 2016)

Analýza přináší výsledky stavu skotu k 31. prosinci 2016. Oproti stejnému období roku 2015 se snížily o 26,7 tis. ks, z toho počet krav ostatních klesl o 3,8 tis. ks a počet dojených krav se snížil o 1,7 tis. ks. Více na <http://bit.ly/2m3hBYO>.

[elektronická verze](#)

Výsledky chovu prasat (k 31. 12. 2016)

Podle statistických zjišťování ČSÚ se počet prasat proti stejnému období předchozího roku snížil o 76,1 tis. ks, z toho počty prasnic klesly o 4,7 tis. ks.

Více na <http://bit.ly/2kYAwTa>.

[elektronická verze](#)

Definitivní údaje o sklizni zemědělských plodin (2016)

Sklizňová plocha obilovin (včetně kukuřice na zrno a ostatních obilovin) se meziročně snížila o 30,8 tis. ha. Celková sklizeň ve výši 8 596,4 tis. tun byla proti roku 2015 vyšší o 412,9 tis. tun. Celková produkce jednotlivých plodin vychází z osevních ploch zjišťovaných v květnu a z vývoje vegetačních podmínek.

Více na <http://bit.ly/2kEcaSt>.

[elektronická verze](#)

Spotřeba paliv a energií v domácnostech

Ze šetření ČSÚ Energo 2015 vyplynulo, že nejvíce energie spotřebují domácnosti na vytápění. Struktura spotřeby paliv a energií se liší mezi venkovem a městem. Nejčastěji s úsporou tepla pomáhají domácnostem nová okna. Energeticky méně náročné jsou domy postavené po roce 1991.

[elektronická a tištěná verze](#)

Publikace je možné objednat e-mailem na objednavky@czso.cz, tel.: 274 052 733, **nebo zakoupit** v prodejně publikací v Ústředí ČSÚ (Na padesátém 81, Praha 10).

Všechny tituly naleznete na www.czso.cz.



Atlas voleb do Zastupitelstva Pardubického kraje

Vydavatel: Český statistický úřad

Vloni vyšel v tištěné a elektronické podobě Atlas voleb do Zastupitelstva Pardubického kraje, který vznikl na základě spolupráce mezi Krajskou správou ČSÚ v Pardubicích a Katedrou geografie Univerzity Palackého v Olomouci. Statisticy, kteří zajišťují zpracování výsledků voleb, dodali pro publikaci zejména data a část textů, geografové připravili mapové podklady včetně souvisejících komentářů.

Publikace členěná do 12 kapitol obsahuje ohlédnutí za výsledky všech pěti voleb do Zastupitelstva Pardubického kraje v letech 2000 až 2016. Kromě metodických informací je v úvodu popsána působnost ČSÚ při volbách do zastupitelstev krajů. Následuje stručné hod-

nocení vývoje počtu a struktury kandidátů a zvolených zastupitelů v kraji, dále vývoj podílu hlasů a mandátů získaných volebními stranami a mezikrajské srovnání volební účasti. Podrobný územní pohled na vývoj volební účasti z hlediska správních obvodů obcí s rozšířenou působností a jednotlivých obcí je zachycen formou map. Těch bylo do Atlasu zařazeno celkem 50.

K podrobnému hodnocení volebních výsledků (včetně pohledu na velikostní skupiny obcí a vnitřní části města Pardubice) byly vybrány čtyři politické subjekty, které měly své zastoupení v Zastupitelstvu Pardubického kraje po dobu všech dosavadních volebních období. Samostatná kapitola je však

věnována i subjektům, které mandát získaly pouze v určitém volebním období. Preference voličů je zdokumentována na příkladech zvolených hejtmánů v kapitole Efekt kandidáta.

Více na <http://bit.ly/2jEUcdM>. ■



Česká republika v mezinárodním srovnání (vybrané údaje)

Vydavatel: Český statistický úřad

Indexy cen průmyslových výrobců. Rok 2016

Vydavatel: Český statistický úřad

Informační ekonomika v číslech 2016

Vydavatel: Český statistický úřad



Publikace přináší mezinárodní srovnání České republiky se zeměmi Evropské unie a dalšími státy světa. Formou tabulek a grafů jsou veřejnosti předkládány vybrané ukazatele ze 13 tematických okruhů. Zdrojem dat je kromě ČSÚ hlavně Eurostat.

Více na <http://bit.ly/2mdIbmg>. ■

Titul shrnuje indexy cen průmyslových výrobců za loňský rok. Podle Klasifikace ekonomických činností (CZ-NACE) se jedná o ceny produktů vyrobených v odvětvích B a E. Index cen průmyslových výrobců ČSÚ zjišťuje každý měsíc na základě statistického výkazu Ceny Prům 1–12.

Brožurka se věnuje informační neboli digitální ekonomice, kterou výrazně ovlivňuje rozvoj informačních a komunikačních technologií. Kromě dat za Českou republiku obsahuje titul mezinárodní srovnání.

Více informací zjistíte na <http://bit.ly/2m39iLJ>. ■

Všechny tituly si můžete vypůjčit (a některé zakoupit) v Ústřední statistické knihovně a prodejně ČSÚ. Více na library.czso.cz.

Meziroční, mezičtvrtletní a bazický index

Indexy jsou základ, to vám potvrdí každý správný statistik. Jsou klíčovým nástrojem pro jakékoliv porovnávání v čase či prostoru. Zaměříme se na tři indexy, které uživatel často potkává: **meziroční, mezičtvrtletní a bazický**.

Jak uvidíme na příkladu, každý z nich odpovídá na jiné otázky. Představme si, že vyrábíme traktory. Jsme ve 2. čtvrtletí roku 2016, vyrobili jsme 120 traktorů a chceme zjistit, jak se naše výroba vyvíjí.

Meziroční index odpovídá na otázku, zda se vyrobilo více či méně než před rokem, tj. ve 2. čtvrtletí 2015. Když porovnáme 120 traktorů vyrobených ve 2. čtvrtletí 2016 s 200 traktory vyrobenými ve 2. čtvrtletí 2015, zjistíme, že naše výroba dosáhla pouze 60 % loňské výroby ($120 / 200 = 0,6$). Výroba poklesla! Ale... Ve 2. čtvrtletí 2015 byla výroba ex-

trémně vysoká – vyráběli jsme traktory do zásoby před plánovanou odstávkou. Proto si pamatujeme: **každý index je vždy ovlivněn srovnávací základnou** a rizikem meziročního indexu je to, že už si obvykle nikdo nepamatuje, co se před rokem dělo.

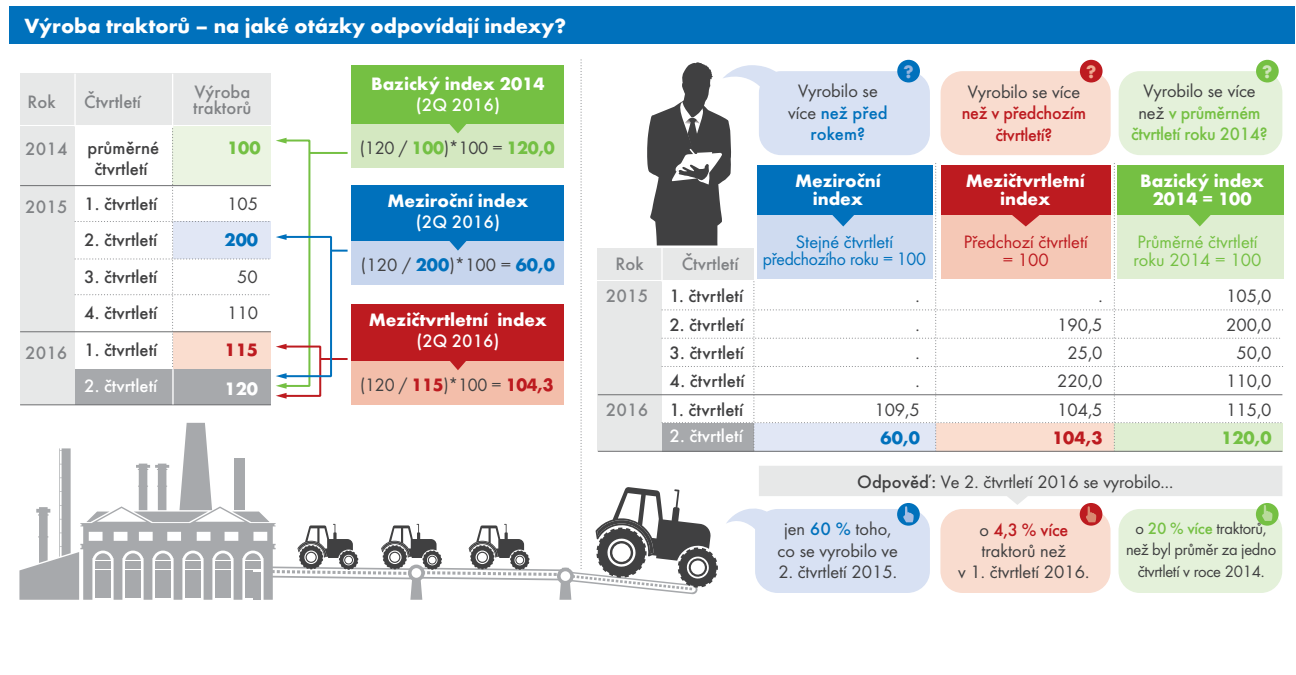
Mezičtvrtletní index odpovídá na otázku, zda se vyrobilo více či méně než v minulém čtvrtletí, tj. v 1. čtvrtletí 2016. Index zachycuje ten nejaktuálnější vývoj. Pokud do něj promlouvá nějaká anomálie srovnávací základny, uživatelé si ji obvykle ještě pamatují a jsou schopni její vliv na index očekávat a interpretovat. V našem příkladě výroba vzrostla o 4,3 % oproti předchozímu čtvrtletí ($120 / 115 = 1,043$). Pamatuje si: tento index má smysl použít pouze u jevů, které nejsou v průběhu

roku ovlivněny sezónností, nebo jsou sezónně očištěné.

Bazický index odpovídá na otázku, zda se vyrobilo více či méně než v určitém vybraném období. V našem případě je výroba o 20 % vyšší, než byla v průměrném čtvrtletí roku 2014 ($120 / 100 = 1,2$). To samo o sobě nemusí mnoho říci, ale vzhledem k tomu, že jsou bazické indexy za všechna období vztažena vždy ke stejné vybrané hodnotě, **nejlépe zachycují vývoj v časové řadě**, například v grafu.

Jednoduše řečeno, rozdíl mezi těmito třemi indexy je jen ve srovnávací základně, tedy v tom, k jakému období našich 120 traktorů porovnáme.

Tereza Košťáková,
vedoucí oddělení čtvrtletních odhadů



Statistika&My
Měsíčník Českého statistického úřadu 02/2017
Ročník 6, vychází 10x ročně
Adresa redakce: Český statistický úřad,
Na padesátém 81, 100 82 Praha 10
telefon: 274 054 248, e-mail: redakce@czso.cz


Jakékoli užití části nebo celku zde publikovaných informací je možné pouze za předpokladu uvedení zdroje (časopis ČSÚ Statistika&My).

Redakce: Michal Novotný (šéfredaktor), Alena Géblová (vedoucí redaktorka), Petra Báčová, Jan Ernest, Dalibor Holý, Eva Kačerová, Tomáš Mládek, Marek Rojíček
Redakční rada: Ing. Josef Vlášek (předseda), Ing. Michal Novotný (místopředseda), doc. JUDr. PhDr. David Elischer, Ph.D., Mgr. et Mgr. Alena Géblová, RNDr. Michaela Kleňhová, Ing. Petra Kuncová, prof. Ing. Iva Ritschelová, CSc., FEEng., Ing. Marek Rojíček, Ph.D., Egor Sidorov, Ph.D.,

Mgr. Jana Slavníková, Mgr. Irena Stupňánková, Ing. Pavla Trendová
Grafická úprava: Tomáš Kubašta, Veronika Wölfelová
Infografika: Veronika Wölfelová
Jazyková korektura: Věra Hrušková
Fotografie: archiv ČSÚ, shutterstock.com,
Tisk: Jiří Bartoš – SLON, spol. s r. o.
Vydavatel: Český statistický úřad
www.statistikaamy.cz
ISSN 1804-7149
ev. č. MK ČR E 19925

10 DŮVODŮ, PROČ VYPLNIT VÝKAZ V APLIKACI DANTE WEB

1. RYCHLOST
2. BEZPEČNOST
3. KVALITA
4. PŘEHLED
5. DOSTUPNOST DAT
6. SDÍLENÍ
7. TECHNOLOGICKÁ NEZÁVISLOST
8. PODPORA
9. JEDNODUCHOST
10. EFEKTIVITA



Získejte přehled a kontrolu nad
Vašimi daty a usnadněte si práci.
Šetřete svůj čas a využijte
moderní technologie.

**SLEDUJTE NÁS
NA TWITTERU!**



TWITTER ÚČET ČSÚ

AKTUALITY ČESKÉHO STATISTICKÉHO ÚŘADU A INFORMACE
O VÝZNAMNÝCH UDÁLOSTECH ZE SVĚTA STATISTIKY



@statistickyurad