



národní
úložiště
šedé
literatury

Statistika & My (č. 1/2017)

Český statistický úřad
2017

Dostupný z <http://www.nusl.cz/ntk/nusl-320480>

Dílo je chráněno podle autorského zákona č. 121/2000 Sb.

Tento dokument byl stažen z Národního úložiště šedé literatury (NUŠL).

Datum stažení: 20.04.2024

Další dokumenty můžete najít prostřednictvím vyhledávacího rozhraní nusl.cz .

STATISTIKA&MY

MĚSÍČNÍK ČESKÉHO STATISTICKÉHO ÚŘADU

01/2017 - ROČNÍK 7

PRŮMYSL

17

PRŮMYSL VLONI ZPOMALIL, RŮST VŠAK NĚPŘESTAL

18

ADMINISTRATIVNÍ ZDROJE DAT, VLÁDA PODPOŘILA ČSÚ

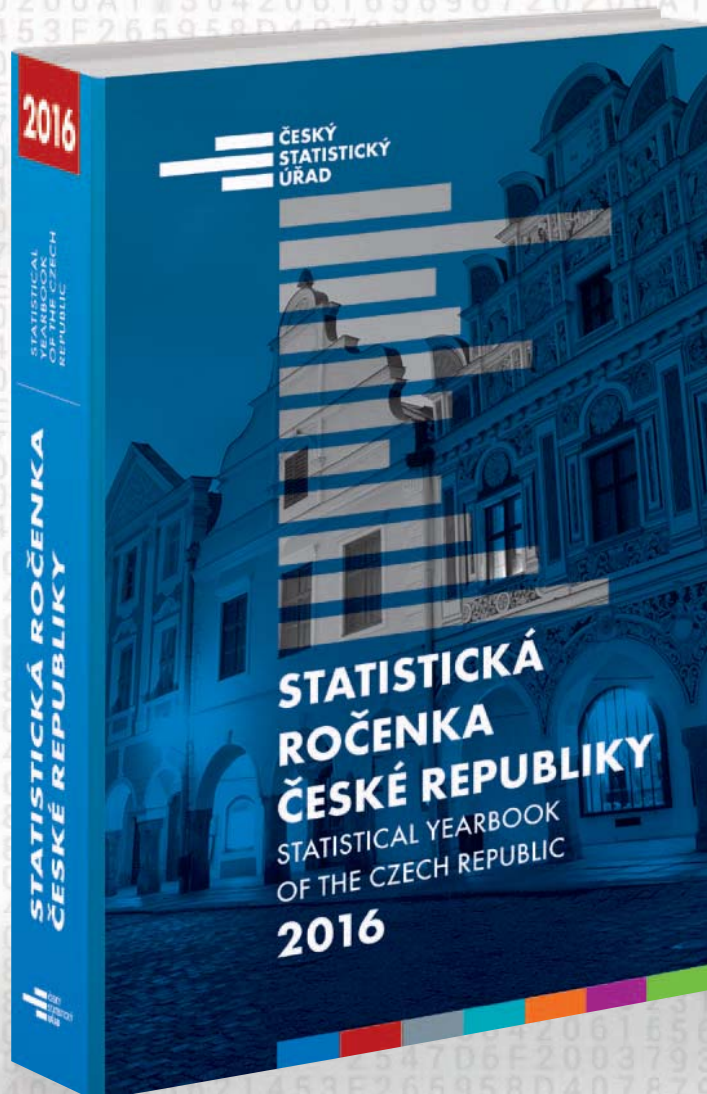
5

VÍNO SE PĚSTUJE TĚMĚŘ V CELÉ REPUBLICĚ

28



STATISTICKÁ ROČENKA ČESKÉ REPUBLIKY 2016



AKTUÁLNÍ ČÍSELNÝ PORTRÉT ČESKÉ REPUBLIKY

TITUL ČSÚ VÁS UVEDE DO EKONOMICKÉHO, SOCIÁLNÍHO A KULTURNÍHO KONTEXTU. PODÁVÁ INFORMACE I O OCHRANĚ ŽIVOTNÍHO PROSTŘEDÍ A USPOKOJOVÁNÍ POTŘEB OBČANŮ ČR V ROCE 2015. KROMĚ TIŠTĚNÉ VERZE JE ROČENKA K DISPOZICI I NA CD A NA WEBOVÝCH STRÁNKÁCH ČSÚ.

RÁDI VYŘÍDÍME VAŠE OBJEDNÁVKY

ČESKÝ STATISTICKÝ ÚŘAD
ODDĚLENÍ INFORMAČNÍCH SLUŽEB
NA PADESÁTÉM 81, 100 82 PRAHA 10
TEL.: 274 052 733, FAX: 274 054 070
E-MAIL: OBJEDNAVKY@CZSO.CZ

www.czso.cz/rocenka_CR



Editorial



Vážené čtenářky, vážení čtenáři, úvodem mi dovoluji popřát vám do nového roku hodně štěstí, spokojenosti a optimismu. Ať i letos pokračuje vše dobré, co jste vloni či v letech předchozích započali.

I my zdařile navazujeme na své úspěchy z minulých let. Například tímto lednovým číslem, tentokrát zaměřeným na klíčovou součást české ekonomiky – průmysl, zahajujeme již sedmý ročník vydávání časopisu Statistika&My. Časopis se ihned po svém založení stal vizitkou ČSÚ. V dostupné formě dokáže přiblížit oficiální statistiku širšímu okruhu zájemců, než tomu bylo v minulosti. Nabízí celou řadu témat pro část aktivní veřejnosti, která se obrací ke statistikám buď z profesních důvodů, či v rámci sledování celkového dění ve společnosti.

Statistika&My se řadí mezi nejvýznamnější zdroje šíření oficiálních výstupů ČSÚ. Pomáhá tak naplňovat jedno z hlavních poslání Úřadu, tedy statistickou osvětu. O to důležitější je zpráva, že s každým rokem významně roste i čtenářská základna. Kromě tištěné verze je všem k dispozici i elektronická forma periodika. Je potěšující, že se za poslední tři roky počet unikátních návštěvníků na webu statistikaamy.cz čtyřnásobně zvýšil.

Jsem velmi ráda, že naše úsilí v této oblasti patřičně reflektujete nejen vy, naši čtenáři, ale i odborníci v oblasti médií a komunikace. Svědčí o tom četná ocenění. Kupříkladu vloni v květnu Statistika&My zvítězila ve třetím ročníku soutěže Fénix content marketing v kategorii Časopisy státní správy, veřejného a neziskového sektoru. V soutěži Zlatý středník časopis v roce 2015 dokonce zvítězil v kategorii Nejlepší časopis a noviny veřejné a státní správy a v loňském roce obsadil opět krásné druhé místo.

Vážení příznivci statistiky, ráda bych vám poděkovala za zájem a sympatie, které časopisu Statistika&My stále projevujete. I v budoucnu se můžete těšit na řadu zajímavých témat.

Iva Ritschelová,
předsedkyně ČSÚ

Výkazy mění podobu	4
Administrativní zdroje dat, vláda podpořila ČSÚ	5

UDÁLOSTI ZE SVĚTA

Rada EU ECOFIN přijala Závěry o statistice	8
--	---

ANALÝZA

Spotřeba domácností táhla růst HDP	10
------------------------------------	----

UDÁLOSTI ZE SVĚTA

V USA klesla střední délka života. Mohou za to i drogy	13
---	----

STATISTIKA ODVĚTVÍ

Tržby ve službách se vrátily k růstu	14
--------------------------------------	----

MAKROEKONOMIKA A FINANCE

Spotřebitelské ceny v ČR se významně zvýšily	16
--	----

TÉMA

Průmysl vloni zpomalil, růst však nepřestal	18
Páteří zpracovatelského průmyslu je výroba motorových vozidel	20
Výroba aut táhne víc slovenský než český průmysl	23
Zůstane průmysl motorem růstu hospodářství?	24

ROZHOVOR

Úspěšný pekař musí stále dobře počítat	26
--	----

ANALÝZA

Víno se pěstuje téměř v celé republice	28
--	----

TRH PRÁCE A SOCIÁLNÍ STATISTIKY

Padl mýtus, že mzdy v ČR jsou rovnostářské	30
--	----

LIDÉ A SPOLEČNOST

Počet exekucí na starobní důchody se od roku 2004 ztrojnásobil	32
--	----

Výkazy mění podobu

Dataman, EPV, Dante/DanteWeb. Tak se nazývají prostředí a aplikace pro pořizování a kontrolu statistických výkazů ČSÚ.

René Matýšek, odbor realizačního a vývojového programování

V roce 1992 vzniklo první „univerzální“ prostředí pro pořizování dat z výkazů a jejich vstupní kontrolu, tzv. Dataman. Krátce nato vzniklo EPV – elektronické pořizování výkazů, které snižovalo nároky na pořizování údajů. Přesunem alespoň části kontrol od zpracovatelů k respondentům se uspořil čas pracovníků Úřadu. Snížily se i náklady statistiků, redukovalo se obvolávání zpravodajských jednotek a následné opravy výkazů. Po dvaceti letech se využívání EPV při vyplňování výkazů postupně zvýšilo z jednotek procent až k třem čtvrtinám výkazů. Průměrně se však pohybovalo nad hranicí padesáti procent.

Postupem času začaly nabývat na významu nevýhody EPV: pro nové verze Windows bylo nutné aktualizovat i EPV. Z důvodu stále se zvyšujících požadavků na zabezpečení systému bylo pro respondenty stále komplikovanější si EPV instalovat bez asistence správců výpočetní techniky. Nutnost následného odesílání výkazů se stávala také stále více obtěžujícím prvkem.

Cesta k současnému řešení začala někdy před pěti lety. V rámci bloku

„VSTUP“ projektu Redesign statistického informačního systému (RSIS) byla navržena a posléze realizována sada modulů pro přípravu a realizaci sběru výkazů. Všechny se staly součástí statistické výrobní linky dat. To mj. znamená, že vycházely z popisu výkazů a kontrol v systému SMS-ULOHY.

Cílem bylo vytvořit systém, který maximálně zjednoduší a zrychluje cestu čísel od respondenta k ČSÚ. Nespornou výhodou systému je zajišťování bezpečnosti dat a jejich nedostupnost neoprávněným osobám.

Modulová dvojčata Dante a DanteWeb

Výsledkem nového řešení se stala modulová dvojčata Dante/DanteWeb. Aplikace Dante slouží interním uživatelům v ČSÚ pro pořízení a přebírání výkazů, jejich kontrolu, vytváření sestav a reportů a předávání dat k dalšímu zpracování. DanteWeb je mostem mezi respondentem a zpracovatelem.

Na první pohled systém funguje jednoduše. Respondent, který byl vybrán do některého ze statistických šetření, dostane (pokud je to poprvé) přihlašovací údaje a poté se zaregistruje na stránkách ČSÚ na <http://bit.ly/2ih1gix>. Od této chvíle se mu v okamžiku uvolnění každého zpracovatelského období pro úlohu, do jejíhož výběrového souboru byl vybrán, nabídne výkaz k vyplnění. Po uložení vyplněného výkazu se data automaticky zkontrolují a na základě rozhodnutí respondenta se i odešlou. Tím jeho zpravodajská povinnost pro dané období a výkaz končí. Data jsou ihned viditelná a ke stažení v systému Dante.

Respondent si může práci dále zjednodušit tím, že vyplňování některých svých výkazů nebo jejich částí deleguje, například na některé své pracov-

níky nebo spolupracující účetní firmu. Udělá to tak, že vytvoří svého podřízeného uživatele systému DanteWeb, tzv. respondent-editora.

Jaké jsou možnosti DanteWebu

Přínos aplikace DanteWeb je dvojitý. Jednak tím, že je koncipována jako tzv. tenký klient (tedy aplikace pracující prostřednictvím webových prohlížečů), a může tak být využívána na stanicích nezávisle na jejich operačním systému a bez nutnosti instalace. To rozšiřuje škálu uživatelů z dosavadních PC na bázi MS Windows na PC s jakýmkoliv operačním systémem. Druhou zásadní výhodou je on-line propojení do databáze ČSÚ a tedy prakticky okamžitý přenos dat od respondenta ke zpracovateli.

Zavedení a počáteční provoz systému DanteWeb se neobešly bez problémů. Vzhledem k počtu uživatelů, řádově se jedná o desítky tisíc, se objevilo (vedle chyb, které se nepodařilo odchytnout při testování a ověřování) velké množství výhrad a návrhů na vylepšení. Po třech letech provozu, kdy byly vyřešeny zejména problémy týkající se zjednodušení obnovy respondenty zapomenutých hesel a problémů s tiskem některých oddílů, lze tvrdit, že využití systému DanteWeb respondenty postupně roste.

A jaký další vývoj lze očekávat v příštích letech? Jako žádný systém, tak ani tandem Dante/DanteWeb není schopen pokrýt všechno. V rámci Úřadu proto bude nutné najít a převést do tohoto prostředí všechny úlohy, které se do něj „vejdou“. Zároveň je třeba, učinit ho pro respondenty maximálně uživatelsky přívětivý. Tzn. rozšířit možnosti vyplňování výkazů na co největší skupině elektronických zařízení. ■

VYUŽITÍ ELEKTRONICKÉHO VYPLŇOVÁNÍ

Například u měsíčních výkazů Prum 1-12 je on-line vyplňování aplikace DanteWeb asi 25%. U výkazů a off-line vyplnění chytrých PDF formulářů, které se do zpracování v Dante také dostávají prostřednictvím databáze DanteWeb, je využití zhruba 65%. V některých termínech u čtvrtletních výkazů P 6-04 dosahuje využití elektronického vyplňování nad 95 % (DanteWeb má podíl 34 %, PDF 62 %).



Administrativní zdroje dat, vláda podpořila ČSÚ

Vláda ČR podpořila záměr ČSÚ sdílet administrativní zdroje dat pro statistické účely a aktivně spolupracovat při návrzích na jejich další rozvoj.

Pavla Trendová, ředitelka sekce obecné metodiky a registrů

ČSÚ předložil koncem roku 2016 vládě ČR zásadní materiál o realizaci integrovaného sběru vybraných údajů pro veřejnou správu. Východiskem pro jeho sepsání byly změny evropské legislativy v oblasti využívání administrativních zdrojů dat, které lze využít pro tvorbu evropské statistiky.

Úřad využívá vybrané administrativní zdroje dat pro optimalizaci své činnosti a pro snížení administrativní zátěže povinných subjektů již několik let. Přesto je nařízení i pro něj zlomové.

Novela nařízení o evropské statistice zásadním způsobem posiluje právo národních producentů statistik na využívání administrativních dat. Dosud měli národní producenti statistik deklarovanou pouze právo na přístup k administrativním zdrojům dat. Nově mají právo na rychlý a bezplatný přístup a využívání všech administrativních záznamů, a to v míře nezbytné pro vývoj, vypracování a šíření evropské statistiky. Nadto má být s nimi konzultován i návrh podoby a další rozvoj administrativního zdroje a požadavky na využívání konkrétních dat pro statistické účely.

Podpora vlády je nutná

Z praktických důvodů považoval ČSÚ za žádoucí, aby vláda ČR jasně deklarovala podporu Úřadu v této oblasti. Na základě uvedeného materiálu bylo dne 14. prosince 2016 jednomyslně schváleno usnesení vlády č. 1135 o realizaci integrovaného sběru vybraných údajů pro veřejnou správu. To na základě novely nařízení č. 223/2009 o evropské statistice z roku 2015 ukládá resortům spolupracovat s ČSÚ, a to již ve fázi prvotního návrhu podoby, změny nebo zrušení administrativních

zdrojů dat a při realizaci bezplatného a rychlého přístupu a využívání všech administrativních zdrojů dat, které tyto úřady spravují, včetně přípojných metadat.

S vybranými správními úřady bude nutné dohodnout konkrétní mechanismy spolupráce pro případ změn stávajících administrativních zdrojů dat nebo i pro sdílení individuálních údajů a metadat v potřebném čase a rozsahu.

Způsob předávání dat se řeší

Vytvoření nových podmínek znamená, že ČSÚ bude mít přímý přístup do informačních systémů správních úřadů. Způsob předávání dat se řeší a bude vždy prováděn na základě společné dohody. Zkušenosti ČSÚ s přebíráním administrativních dat ukazují, že pokud nejsou vytvořeny technické podmínky pro jejich předávání, například definované exporty nebo možnost jejich definování pracovníky správního úřadu (ne externím dodavatelem), vznikají dodatečné náklady na úpravy informačních systémů, které mohou být finančně a časově náročné.

Údaje z daňových přiznání jsou důležité

Například pro tvorbu statistik jsou nezbytným vstupem údaje z daňových přiznání. V roce 2017 bude Ministerstvem financí představena první verze nového daňového zákona, který kromě jiného vytvoří podmínky pro vznik systému integrovaného sběru dat prostřednictvím elektronického portálu. Integrovaný systém správy daní a pojistného zajistí sběr dat na jednom místě a využití získaných dat oprávně-

nými orgány státní správy. Tento projekt by měl přinést požadované zjednodušení a zefektivnění sběru dat, jakož i jejich sdílení. ČSÚ využije svého práva na konzultace a zapojení ve fázi prvotního návrhu podoby integrovaného systému správy daní a pojistného s cílem posoudit způsob využití dat pro statistické účely.

Hlavní výhody využívání administrativních dat

Pokud shrneme hlavní výhody využívání administrativních dat pro statistické účely, a to nejen ČSÚ, pak je to vícenásobné využití dat získaných orgány státní správy. Poskytováním dat dávají orgány státní správy jasný signál o efektivitě tvorby informací pro potřeby státu. Další výhodou je zamezení duplicitního zjišťování dat, kterým se omezí nebo přímo sníží administrativní zátěž povinných subjektů (nejen podnikatelů). Navíc může dojít i ke zvýšení kvality statistických informací, které se vytvářejí vždy na základě aktuálních administrativních dat. V neposlední řadě může docházet i k navýšení počtu zveřejňovaných souhrnných statistických informací.

Nezbytný předpoklad

Nakonec je třeba zmínit nezbytný předpoklad pro využívání administrativních dat, a tím je motivace povinných subjektů k elektronickému podání požadovaných údajů. Pokud nejsou podávána elektronickou formou, pak o sdílení dat nelze jednat. Resorty v těchto případech nebudou pořizovat data z papírových formulářů pouze pro statistické účely. ■

- Začátkem prosince 2016 se předsedkyně ČSÚ Iva Ritschelová zúčastnila u příležitosti svátku sv. Barbory setkání přátel hornictví. Dostavila se na pozvání předsedy Českého báňského úřadu Martina Štemberky.

- Dne 12. prosince přednášel v ČSÚ Ladislav Lehký, člen dozorčí rady Explosia a. s. Hovořil o výrobě výbušnin v České republice, konkrétně o historii firmy Explosia, o souvislostech spojených s výstavbou a rozvojem oboru a o dalších zajímavostech okolo výroby výbušnin.

- Iva Ritschelová, předsedkyně Českého statistického úřadu, se zúčastnila XLIX. zasedání Akademického sněmu Akademie věd ČR, které se konalo 15. prosince v Národním domě na Vinohradech. Šlo o sněm mimořádně významný, protože se na něm volil kandidát na funkci předsedy Akademie věd České republiky pro funkční období 2017–2021.

- ČSÚ má v současnosti 76 neobsazených míst. Z toho je 64 míst pod Služebním zákonem a 12 pod Zákoníkem práce. K 15. prosinci 2016 měl Úřad 1 323 zaměstnanců ve fyzických osobách, z toho 76,4 % žen (1 011 osob).

- Ve dnech 27. a 28. ledna proběhnou volby do Senátu Parlamentu ČR v Mostě. Jejich opakování nařídil Nejvyšší správní soud, který vyhověl třem podaným stížnostem na postup mosteckého magistrátu v souvislosti s odvoláním kandidátů z kandidátní listiny hnutí Severočeši.cz.

Evropský statistický systém a legislativní procesy ve statistice

Koncem listopadu loňského roku se v sídle ČSÚ v Praze na Skalce konal seminář Evropský statistický systém a legislativní procesy ve statistice. Lektory byli Lucie Vayhelová a Jindřich Babický z oddělení evropské integrace z odboru legislativy a mezinárodní spolupráce. V první části semináře hovořila vedoucí oddělení Lucie Vayhelová o nařízení Evropského parlamentu a Rady (ES) č. 223/2009 o evropské statistice a o jeho novele – nařízení Evropského

parlamentu a Rady (EU) č. 2015/759. Podrobně rozebrala pojmy, jako jsou evropská statistika a evropský statistický program, dále vykládala o struktuře a orgánech Evropského statistického systému a o základním obsahu Kodexu evropské statistiky. Druhá část semináře, kterou vedl Jindřich Babický, se týkala legislativního procesu v EU, jeho hlavních zásad a změn po přijetí Lisabonské smlouvy, použití implementačních a delegovaných aktů, vnitrostátní implementace a gescí k předpisům EU. Účastníci se také seznámili s přípravou stanovisek pro jednání na různých úrovních v průběhu tvorby právních aktů EU.

ČSÚ vydal nový Katalog produktů na rok 2017

Katalog produktů na rok 2017 obsahuje 274 typů datových souborů. Díky harmonogramu je možné získat přehled o konkrétních termínech, ve kterých budou publikovány základní statistické výstupy. Konkrétně se jedná o Rychlé informace, časové řady, analýzy, publikace a odborné časopisy. Celkem bude zveřejněno 1 072 různých výstupů, a to ve 207 termínech. „Nejvíce produktů v rámci jednoho dne bude

publikováno 31. října 2017, na kdy je naplánováno 24 výstupů. Mezi nimi 14 krajských analýz, které budou zaměřeny na mladou generaci,“ uvádí Petra Kuncová, ředitelka odboru informačních služeb.

Katalog produktů je zveřejněn na <http://bit.ly/1MoahRm>. Aplikace umožňuje filtrování vyhledávaných výsledků podle skupiny, termínu vydání, typu výstupu, kraje atd.

Tazatelé ČSÚ mají nové průkazy

Již začátkem ledna vyrazili do terénu tazatelé ČSÚ s novými průkazy. Lidé si budou moci ověřit identitu tazatelů na <http://bit.ly/2j4b7d6>. Po zadání kódu se zobrazí údaje o osobě, která je oprávněnou držitelkou průkazu, příp. informace o tom, že daný průkaz je neplatný. Průkaz tazatele je vyroben z polykarbonátové karty, která je oboustranně potištěná, nese logo ČSÚ a je opatřena ochrannými znaky. Na přední straně je umístěn 16místný identifikační kód tvořený náhodnými alfanumerickými znaky. Tazatel je zaměstnancem ČSÚ

a je pověřen výkonem funkce pro výběrová šetření u domácností. ČSÚ spolupracuje s přibližně 600 tazateli. Necelá polovina z nich je ve služebním poměru. Zbývající část je zaměstnávána na pracovní dohody pro konkrétní šetření. Tazatelé v současné době oslovují respondenty ve třech statistických zjišťováních, mimo jiné v Integrovaném šetření u domácností. Od letošního roku se zaměří také na celoroční zjišťování statistiky rodinných účtů, která prošla významnou reformou. Více na <http://bit.ly/2iKXHzs>.

Novou ředitelkou KS ČSÚ v Brně se stala Kateřina Sendlerová

Novou ředitelkou Krajské správy ČSÚ v Brně se 1. ledna 2017 stala Kateřina Sendlerová.

Je absolventkou Vysoké školy ekonomické v Bratislavě, kde vystudovala obor Ekonomická statistika.

S brněnským pracovištěm ČSÚ spojila celou svoji dosavadní profesní kariéru. První pracovní zkušenosti získala na oddělení správy RES a po-



stupně je rozvíjela na odděleních statistického zpracování – nejprve jako vedoucí oddělení zpracování statistiky bytové výstavby a stavebních povolení, poté ve stejné pozici na oddělení zpracování statistiky stavebnictví, dopravy a informačních a komunikačních činností.

Byla i dlouholetou vedoucí přebíracího místa voleb.

Vánoční setkání zaměstnanců ČSÚ

V úvodu setkání zaměstnanců Úřadu, které se uskutečnilo 21. prosince v Praze na Skalce, vystoupila předsedkyně Iva Ritschelová. Poděkovala všem zaměstnancům za jejich celoroční práci. Při té příležitosti bilancovala události, jimiž Úřad prošel v roce 2016. Zmínila pokračující implementaci služebního zákona, nezávislost ČSÚ v souvislosti se statistikou odpadů nebo rozhodnutím ukončit publikování průměrných mezd v členění na podnikatelskou a nepodnikatelskou sféru. Upozornila, že v průběhu roku zaznamenaly webové stránky czso.cz 8,3 mil. zobrazení a že v mé-



Předsedkyně ČSÚ Iva Ritschelová.

diích bylo publikováno 26 tis. článků a reportáží s údaji ČSÚ. V rámci vánočního odpoledne vystoupil sbor ČSÚ, který zazpíval vánoční koledy, a iluzionista Tom Jasper.



Sbor ČSÚ zazpíval zaměstnancům Úřadu vánoční koledy. Jeho sbormistrem je Karel Král, ředitel odboru statistiky zahraničního obchodu.

- Upozorňujeme na změnu adresy Krajské správy Českého statistického úřadu v Karlových Varech. Po přestěhování je nová adresa pro zaslání pošty: Krajská správa ČSÚ v Karlových Varech, Závodní 360/94, 360 06 Karlovy Vary.

- Vánoční dárky dostaly děti z dětského domova v Ústí nad Labem na Severní Terasě už 16. prosince. Přijela za nimi předsedkyně ČSÚ Iva Ritschelová, která jim rozdala vánoční balíčky. Děti jí věnovaly své nové album s vánočními koledami, které nahrál jejich sbor Terasáček.

- V lednu navštívil ČSÚ nový předseda Štatistického úradu SR Alexander Ballek. Cílem jeho návštěvy bylo identifikovat další témata vhodná k další spolupráci mezi oběma úřady.

- V lednu proběhly v ČSÚ dvě tiskové konference: 12. ledna k aktuálním datům o cizincích v České republice, 26. ledna pak Úřad zveřejnil údaje o vládních výdajích.

- International Statistical Institute (ISI) a International Association for Official Statistics (IAOS) informují o prodloužení uzávěrky letošního ročníku tradiční soutěže o nejlepší písemnou práci z oblasti oficiální statistiky pro mladé statistiky do 35 let, a to do 15. února 2017. Více na <http://bit.ly/2gdnLoy>.

- V částce 170 Sbírký zákonů byla zveřejněna sdělení ČSÚ č. 419/2016 Sb. o aktualizaci Číselníku měn a fondů (ČMF) a č. 420/2016 Sb. o aktualizaci Číselníku zemí (CZEM) s účinností od 1. ledna 2017.

Rada EU ECOFIN přijala Závěry o statistice

Začátkem listopadu 2016 se uskutečnilo v pořadí již 3 495. zasedání Rady EU. Vedl ho slovenský ministr financí Peter Kažimír. Evropská komise na něm představila aktuální informace o vývoji statistiky EU v uplynulém období. Rada pak následně přijala Závěry o statistice.

Marcela Jindrová, oddělení evropské integrace

Závěry Rady se týkaly zajištění kvality klíčových statistických údajů. Rada vzala na vědomí zprávu Komise o uplatňování Kodexu evropské statistiky (Kodex). Uvítala iniciativy Komise, které se týkaly posuzování kvality makroekonomických statistik s cílem zavést pro uživatele integrální a harmonizovaný systém zpráv o kvalitě v oblastech národních účtů a platební bilance. Zdůraznila, že nutným předpokladem pro zajištění dostupnosti všech souborů údajů, ze kterých vycházejí makroekonomické a měnové analýzy na úrovni členských

států a na úrovni EU, je přísné dodržování skončení doby platnosti odchylek v rámci ESA2010 ze strany těch členských států, kterých se to týká.

Vyzvala Komisi a Hospodářský a finanční výbor, aby dále zlepšovaly řízení statistických procedur uplatňovaných v rámci postupu při nadměrném schodku.

Evropská poradní komise pro dohled nad statistikou vyzývá k ještě většímu úsilí o zajištění důvěry v evropské statistiky.

Rada vzala na vědomí vývoj popsany ve zprávě Hospodářského a finančního výboru za rok 2016 o požadavcích na informace v hospodářské a měnové unii.

Další Závěry se týkaly statistiky v oblasti postupu při strukturální a makroekonomické nerovnováze, sociální statistice, globalizaci a investic do statistické infrastruktury a jejího udržování.

V oblasti sociální statistiky Rada zdůraznila nové výzvy související s migrací a vyzvala Komisi a členské státy, aby nadále vyvíjely komplexní statistickou a informační databázi. Uznala význam včasnejších, lepších a integrovaných údajů o nerovnosti a chudobě včetně údajů o distribuci příjmů, spotřeby a bohatství a údajů o hlavních složkách sociálních výdajů.

Výzvy spojené s globalizací

V oblasti investice do statistické infrastruktury a jejího udržování Rada uznala, že Evropský statistický systém (ESS) čelí řadě výzev, včetně zvýšené poptávky po údajích a omezení zdrojů, které jsou k dispozici pro zajišťování kvalitních statistik. Rada opět zdůraznila svůj postoj, že ESS by měl být zajišťován s odpovídajícími finančními zdroji s cílem plnit potřeby pravidelných a vysoce kva-

EUROPEAN STATISTICAL GOVERNANCE ADVISORY BOARD – ESGAB

ESGAB byla zřízena 16. března 2008 Rozhodnutím Evropského parlamentu a Rady č. 235/2008/ES a její vytvoření vyplynulo ze sdělení Komise Evropskému parlamentu a Rady z 25. dubna 2005 o nezávislosti, bezúhonnosti a odpovědnosti vnitrostátních statistických úřadů a statistického úřadu Společenství. V tomto prohlášení Evropská komise zdůraznila prospěšnost tohoto externího orgánu při dohledu nad dodržováním Kodexu evropské statistiky ESS. Mezi úkoly ESGAB patří mimo jiné: připravovat výroční zprávu pro Evropský parlament a Radu o dodržování Kodexu a předložit zprávu Komisi, poskytovat Komisi poradenství o opatřeních k usnadnění dodržování Kodexu a o otázkách týkajících se důvěry uživatelů v evropskou statistiku, o způsobu šíření Kodexu mezi uživateli a o aktuali-



zaci Kodexu. ESGAB má sedm členů volebných na tři roky (dvakrát po sobě se jmenování může opakovat) včetně předsedy, který je po konzultaci s Komisí a schválení Evropským parlamentem jmenován Radou. Zajímavostí je, že předseda poradní komise nesmí být zároveň členem žádného národního statistického úřadu ani Eurostatu, ani takovou funkci nesměl zastávat poslední dva roky před jmenováním. Toto ustanovení reaguje na požadavek nezávislosti, protože úlohou ESGAB je posuzovat, jak orgány ESS přistupují k plnění Kodexu. Od 1. února 2015 je předsedou Martti Hetemäki a dalšími členy jsou Patricia O'Hara, Enrico Giovannini, Pilar Martín Guzmán, Günter Kopsch a Constantin Marius Profiroiu.



litních úředních statistik na úrovni členských států a EU.

Rada se dále věnovala osmé zprávě Evropské poradní komise pro dohled nad statistikou (ESGAB), která obsahuje nezávislý přehled o provádění Kodexu evropské statistiky v rámci ESS a Eurostatu. V letošní zprávě o provádění Kodexu ESGAB jmenuje 16 doporučení s cílem revidovat Kodex v zájmu zohlednění soukromých poskytovatelů údajů a vícenásobných zdrojů, zlepšit údaje o nákladech statistické produkce a význam dobré koordinace poskytovatelů evropských statistik v rámci národních statistických systémů, spolu s výzvou o dosažení pokroku ohledně přístupu národních statistických úřadů k administrativním údajům.

V rámci ESS obecně platí, že Kodex je řádně dodržován. V řadě oblastí bylo dosaženo pokroku, ale ESGAB upozorňuje na oblasti, v nichž je zapotřebí pokročit ještě výrazněji.

CO JE TO RADA EU ECOFIN

Rada EU ve složení pro hospodářské a finanční věci (ECOFIN) je odpovědná za politiku Evropské unie ve třech hlavních oblastech – hospodářské politice, daňových otázkách a regulaci finančních služeb. Přípravuje také roční rozpočet EU a zabývá se právními a praktickými aspekty jednotné měny – eura. V Radě ECOFIN zasedají ministři hospodářství a financí všech členských států a jednání se účastní též příslušní evropské komisaři. Zasedání Rady ECOFIN se konají zpravidla jednou měsíčně.

Mezi ně patří nábor a propouštění vedoucích pracovníků Eurostatu a národních statistických úřadů, srovnatelné informace o nákladech na tvorbu statistik, větší používání administrativních údajů a koordinace s jinými

vnitrostátními orgány produkujícími evropské statistiky.

Varování před zneužíváním statistiky

ESGAB také vyzývá k ještě většímu úsilí o zajištění důvěry v evropské statistiky. Zneužití statistik v politické diskusi může vést k vážnému ohrožení důvěry veřejnosti v oficiální statistiky. Přestože bylo vždy možné prezentovat statistiky zavádějícím způsobem, z vysokého počtu institucí a agentur, které dnes produkují údaje, vyplývá, že statistická „fakta“ lze poskytovat ohledně nejruznějších témat, v různé kvalitě a občas s rozporným vyzněním. ESGAB doporučuje, aby se statistické úřady – v souladu s principy Kodexu – nejen veřejně vyjadřovaly ke kritice a zneužívání oficiálních statistik, ale aby také v odůvodněných případech kvalitu svých statistik důrazně hájily. ■

Hledáte statistické informace?

NAVŠTIVTE ÚSTŘEDNÍ STATISTICKOU KNIHOVNU A PRODEJNU ČSÚ

library.czso.cz

Jediná statistická knihovna v České republice vám nabízí ucelený fond českých i zahraničních statistických publikací. V prodejně si můžete zakoupit publikace, CD nosiče a časopisy, které vydává Český statistický úřad.

OTEVÍRACÍ DOBA

po a st: 8–17 hodin
úť a čt: 9–12 a 13–15 hodin
pá: 9–12 hodin

KDE NÁS NAJDETE

v přízemí budovy Českého statistického úřadu:
Na padesátém 81, Praha 10
(Vedle stanice trasy Metra A Skalka)

WWW.CZSO.CZ

Spotřeba domácností táhla růst HDP

Hospodářský růst během prvních tří čtvrtletí roku 2016 zpomaloval. Za vysokou ekonomickou dynamikou roku 2015 stála výjimečná kombinace růstových faktorů. Tato situace se však již v loňském roce znovu neopakovala.

Jiří Kamenický, Karolína Súkupová, oddělení svodných analýz

Za zpomalením ekonomického růstu v České republice v roce 2016 stálo dočerpání prostředků evropských dotací z programového období 2007–2013 a zdržení náběhu nového období. Hlavním tahounem hospodářského růstu se stala spotřeba domácností.

Útlum v zahraničním obchodě

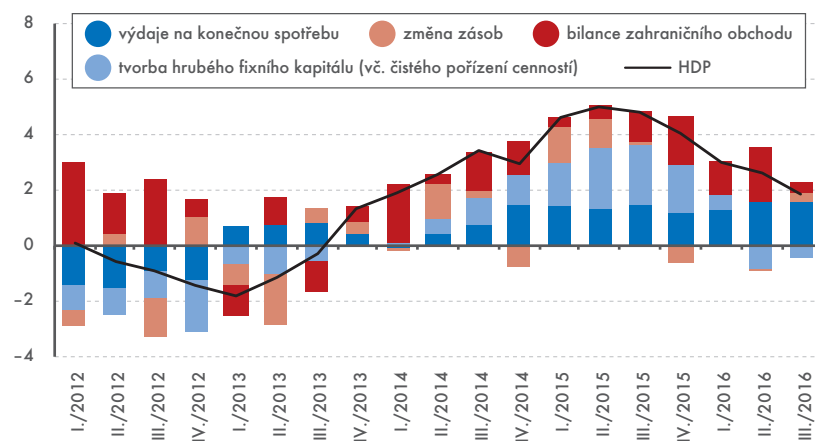
V průběhu roku 2016 se meziroční růst HDP postupně zpomalil z 3 % v 1. čtvrtletí na 1,9 % ve 3. čtvrtletí. Během roku byly utlumeny jednotlivé faktory, které posilovaly hospodářský růst v minulosti. Nejprve došlo k propadu tvorby hrubého fixního kapitálu a následně poklesl příspěvek bilance zahraničního obchodu.

Útlum v zahraničním obchodě, který se projevil ve 3. čtvrtletí, souvisí se zpomalením ekonomik našich nejbližších obchodních partnerů. Německá ekonomika ve 3. čtvrtletí meziročně vzrostla o 1,7 % a její mezičtvrtletní přírůstek zpomalil na 0,2 % (obdobně jako v ČR). Útlum růstu HDP způsobený propadem v investiční aktivitě byl společný většině zemí, které vstoupily do EU po roce 2000 a čerpaly evropské fondy. Podobně jako Česká republika i Polsko a Slovensko zaznamenaly vrchol ekonomického růstu během druhé poloviny roku 2015 a v následujícím roce se na něj nepodařilo navázat.

Výpadek evropských dotací

To, že za zpomalením dynamiky investic stojí výpadek v evropských dotacích, naznačuje vývoj investic do kategorie ostatních staveb. Ty zahrnují

Příspěvky jednotlivých složek k meziročnímu růstu HDP, 2012 až 2016
(v p. b. po vyloučení dovozů pro konečné užití)



Zdroj: ČSÚ

infrastrukturní projekty často závislé na finančních prostředcích ze strukturálních fondů. Ve 2. a 3. čtvrtletí meziročně postupně klesly o 16,9 a 16,4 %. Přitom ve 3. čtvrtletí roku 2015 vzrostly tyto investice o 17,3 %.

Pokles investiční aktivity dokresluje i údaje ze státního rozpočtu. Kapitálové výdaje se za tři loňská čtvrtletí meziročně propadly o 41,7 % a jejich podíl na celkových výdajích rozpočtu byl nejnižší (5,8 %) od roku 2005. V podobném duchu pokračoval vývoj i v závěru roku 2016.

Export motorových vozidel zpomalil

Exportéři v roce 2016 zažili svůj vrchol. Ve 2. čtvrtletí dosáhl vývoz zboží nejvyšší hodnoty za existenci samostatné České republiky, když bylo vyvezeno zboží za bezmála 862 mld. Kč. Ve 3. čtvrtletí se vývoz meziročně zpo-

malil o 0,9 %, což lze přičíst snížení zahraniční poptávky i vysoké srovnávací základně 3. čtvrtletí roku 2015.

Nejdůležitějším vývozním artiklem zůstávají motorová vozidla. Jejich podíl na českém exportu v roce 2016 překročil 25 %. Zároveň se nepodařilo udržet vysoké tempo růstu z roku 2015. Stabílně roste druhá nejvýznamnější položka exportu – stroje a zařízení. Pokračuje stagnace ve vývozu počítačů a elektronických a optických zařízení a mírný pokles zaznamenala elektrická zařízení, která jsou propojena s výrobou motorových vozidel. Produkci v chemickém průmyslu i následný vývoz poznamenala v roce 2015 havárie ve výrobních kapacitách. V říjnu roku 2016 se však znovu výroba obnovila.

Spotřeba domácností, jejíž meziroční růst se od počátku roku 2016 stejně jako ve 3. čtvrtletí blížil 3 %, byla stimulována pozitivním očekáváním spotřebitelů, kterým vzrostly výdělky.



Celková zaměstnanost sílila, a to nejvíce od roku 2008. V mezikvartálním vyjádření ale růst ochaboval a ve 3. čtvrtletí se již zastavil.

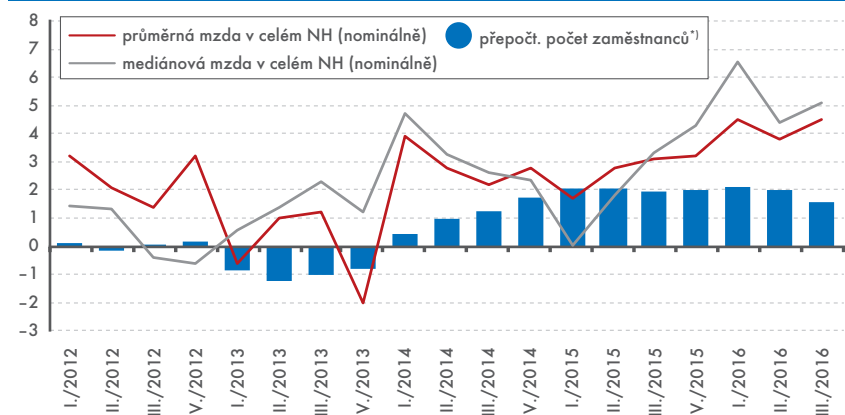
Nízká nezaměstnanost a růst reálných mezd

O vyšší zaměstnanost se skoro z poloviny zasloužil zpracovatelský průmysl. Oproti rokům 2014 a 2015 se však těžiště tvorby nových míst pozvolna přesouvalo do služeb. Je to patrné i z rychlejšího poklesu obecné míry nezaměstnanosti žen (o 0,9 p. b. od konce roku 2015) než mužů (o 0,5 p. b.). V říjnu roku 2016 činila sezónně očištěná míra nezaměstnanosti osob ve věku 15–74 let 3,8 %, společně s Německem byla nejnižší v EU. U mužů zde patří České republice unijní primát nepřetržitě od dubna 2014. Podíl dlouhodobě nezaměstnaných na celkové nezaměstnanosti klesl ve 3. čtvrtletí pod 40 % (nejnižší od poloviny roku 2011). Na vysoké úrovni však zůstala nezaměstnanost osob se základním vzděláním (20,3 %).

Nízká nezaměstnanost doprovázená silicím nedostatkem pracovní síly tlačí na růst mezd. Ty za první tři čtvrtletí 2016 meziročně vzrostly o 4,3 %, tj. nejvíce za posledních osm let. Růstová tempa průměrných výdělků v podnikatelské sféře a v odvětvích s dominancí státu byla na rozdíl od předchozích let téměř totožná (celkový objem vyplacených mezd byl ale v podnikatelské sféře vlivem vyššího růstu zaměstnanosti o téměř 2 p. b. silnější).

Vyšší průměrné mzdy pobírali zaměstnanci ve všech odvětvích. Rela-

Meziroční růst mezd a zaměstnanosti, 2012 až 2016 (v %)



¹⁾ Pozn.: Při zohlednění délky úvazků.

Zdroj: ČSÚ

tivně nejvíce si polepšili pracovníci v odvětvích s nízkou úrovní výdělků, kterým pomohlo i navyšování minimální mzdy. Ve zpracovatelském průmyslu bylo relativně skromnější tempo růstu průměrných mezd (+4,4 %) určitou daní za vysoký růst zaměstnanosti (+2,6 %). Celková mzdová diferenciace loni nenarůstala. Mediánová mzda převyšovala růstové tempo průměrné mzdy již páté čtvrtletí v řadě. Zvyšování cen zatím kupní sílu výdělků podstatně nesnížilo. Dynamika reálných mezd v 1. až 3. čtvrtletí zrychlila na 3,9 %, tedy nejvyšším meziročním tempem od stejného období roku 2007.

Pokles cen potravin a dopravy se zastavil

České domácnosti nejvyšší část svých příjmů utratí za bydlení, energie, vodu a paliva. Meziroční nárůst cen v této ka-

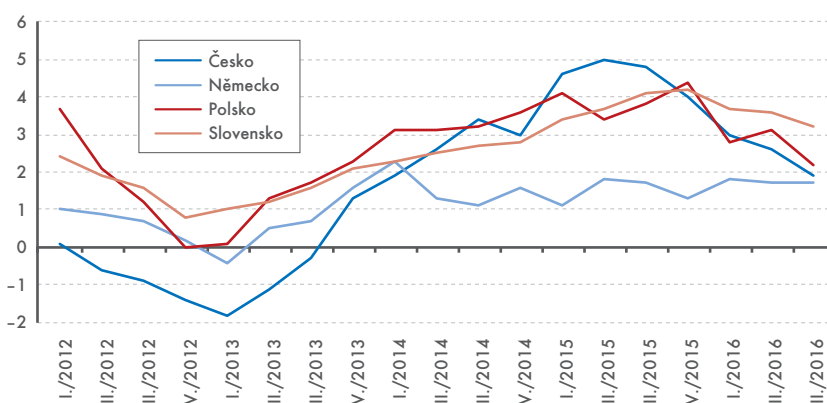
tegorii během loňského roku zpomaloval a dosáhl za tři čtvrtletí 0,6 %. Nákupy potravin se naopak ve stejném období roku zlevňovaly o 1,6 %. Pokles cen potravin, který trvá prakticky od prosince 2014, se však podle nejnovějších dat zastavil a v listopadu ceny vzrostly meziročně o 1,6 %. Třetí významnou položkou jsou náklady na dopravu, které zahrnují nákupy vozidel nebo náklady na cestování veřejnou dopravou. Ty prošly podobným vývojem jako ceny potravin. Od konce roku 2014 klesaly a v listopadu poprvé vzrostly o 1,0 %.

Nedostatek nových bytů zrychlil růst cen nemovitosti

Výhodné úvěrové podmínky pomáhaly zvýšit poptávku po nemovitostech a s ní i ceny, jejichž vývoj během roku 2016 byl poměrně turbulentní. Stavebnictví na tak rychlý růst poptávky nemohlo zareagovat. Proto se poptávka více soustředila na starší byty, jejichž realizované ceny ve 3. čtvrtletí meziročně vzrostly o 11,9 %. V Praze byla dynamika nižší (+8,3 %), i tak zde cenová úroveň poprvé překonala své předkrizové maximum (3. čtvrtletí 2008). Takový nárůst výrazně předbíhá růst mezd. Lehká dostupnost přiměla ČNB ke zpřísnění doporučení pro poskytování hypoték. V reakci na novou evropskou legislativu, která mění některé podmínky úvěrů na bydlení, ohlásily v listopadu a prosinci některé banky zvýšení úrokových sazeb. Zdá se tedy, že ve 3. čtvrtletí roku 2016 skončilo období lehké dostupnosti hypoték. ■

Meziroční růst HDP vybraných zemí a Česka, 2012 až 2016

(údaj za Slovensko není očištěn o kalendářní vlivy)



Zdroj: Eurostat

- Podle společné publikace OECD a Evropské komise Health at a Glance: Europe 2016 stojí předčasná úmrtí zhruba 550 tis. lidí členské státy EU 115 mld. eur ročně, tj. 0,8 % HDP Unie. Jedná se o osoby v produktivním věku, které trpí chronickými nemocemi, ale jsou v tom zahrnuta i úmrtí v důsledku infarktu, mrtvice, cukrovky a rakoviny. Celkem 16 % dospělých trpí obezitou a 20 % kouří.

Více na <http://bit.ly/2ianfWl>.

- V roce 2015 se v EU28 vyprodukovalo téměř 163 mil. tun kravského mléka. Z toho na ČR připadla necelá dvě procenta. Největším producentem mléka zůstalo Německo, na které připadá více než pětinový podíl. Ovčím, kozím a bývolím mléko tvoří dalších 5,3 mil. tun. Více než třetina (36 %) z celkového množství veškerého mléka se používá na výrobu sýrů, z 30 % mléka se vyrobí máslo, ze 13 % smetana, 11 % mléka se vypije, ze 4 % vzniknou kysané mléčné výrobky a z 3 % se stane mléko sušené.

Více na <http://bit.ly/2hPjp3v>.

- Vývoz hovězího a jehněčího masa z Nového Zélandu zaznamenal v listopadu loňského roku výrazný propad. Množství vyvezeného hovězího masa se meziročně snížilo o 31 %, hodnota vývozu klesla dokonce o 41 %. V případě vývozu jehněčího šlo o 23% pokles v množství a 27% pokles v ceně. Na vině je především menší zájem ze strany USA, které jsou největším odběratelem novozélandské masové produkce.

Více na <http://bit.ly/2hP7ov1>.

Austrálie: Do manželství ve vyšším věku

Podle australského statistického úřadu byla polovina Australanů, kteří v roce 2015 uzavřeli sňatek, mladších 30,8 roku. U žen byl medián věku při sňatku 29,8 roku. Čtyři z pěti snoubenců vstupovali do manželství poprvé. Mezi muži bylo přitom zastoupení těch, pro něž to byl opakovaný sňatek, o něco vyšší (20,9 %) než u žen (18,9 %). Zastoupení církevních sňatků se za poslední dvě desetiletí snížilo na polovinu, takže v roce 2015 byla téměř tři ze čtyř manželství uzavírána při civilním obřadu.

Podobně jako se zvýšil věk při vstupu do manželství, zvýšil se za poslední dvě dekády i věk při rozvodu. Také se však prodloužila délka trvání manželství, která skončila rozvodem. Zatímco v roce 1995 se polovina z rozvedených manželství rozpadla před 11. rokem svého trvání, v roce 2015 už medián délky trvání manželství přesáhl hranici 12 let. Stále více manželství se rozvádí po vzájemné dohodě, kdy návrh na rozvod podávají oba manželé současně. Zatímco před dvaceti lety to bylo jen jedno manželství z pěti rozvedených, v roce 2015 se tak už dělo ve 40 %.

Více na <http://bit.ly/2icKdz4>.

Nizozemsko: Jsme kakaovou velmocí

Nizozemsko je největší světový dovozce kakaových bobů a po Pobřeží slonoviny je také jejich největším zpracovatelem. První příčka mu patří také ve vývozu čokoládových polotovarů. Ve vývozu hotové čokolády jej předstihlo pouze Německo. V roce 2015 se do Nizozemska dovezlo více než 700 mil. kg kakaových bobů. Tím byla o dvě procenta překonána hodnota z rekordního roku 2011. Většina (85 %) kakaových bobů pocházela z Ghany, Pobřeží slonoviny, Kamerunu či Nigérie. Na

prostá většina bobů je zpracována do podoby čokolády a čokoládových polotovarů (kakaové máslo, kakaová pasta či kakaový prášek) a v této podobě vyvezena do sousedních zemí. Tři čtvrtiny hodnoty čokoládového vývozu z Nizozemska připadají na evropské země. V roce 2015 putovalo do Německa zboží v hodnotě 168 mil. eur, s velkým odstupem následovala Velká Británie, do níž se vyvezly čokoláda a čokoládové polotovary v ceně 83 mil. eur. Za Francií a Belgií se coby první neevropská země umístily Spojené arabské emiráty s hodnotou dovozu 36 mil. eur.

Více na <http://bit.ly/2i1OB0n>.

Island: Popularita křestních jmen

Emilía a Aron byla nejoblíbenější jména dětí narozených na Islandu v roce 2015. Naprostá většina dětí dostává dvě a některá i více křestních jmen. Thór bylo nejčastější druhé jméno u chlapců, mezi dívkami to byla Rós. V zemi, kde i telefonní seznam je řazen podle křestních jmen a třeba i předseda vlády je běžně osloven křestním jménem, se četnost výskytu jednotlivých jmen od roku 2011 nikterak významně nemění. Na

příč všemi generacemi je mezi muži nejčastějším jménem Jón, resp. Jón Thór, mezi ženami pak Gudrún, resp. v případě dvou křestních jmen pak Anna María.

Rozložení porodů není během roku rovnoměrné. V zimě, v období od října do března, se rodí dětí méně než v ostatních měsících roku. Nejvíce Islandanů slaví své narozeniny 27. srpna. Nejmenší počet oslavenců připadá kromě specifického dne 29. února na 25. prosince, kdy může společně slavit jen 683 obyvatel ostrovního státu.

Více na <http://bit.ly/2iakq8f>.



V USA klesla střední délka života. Mohou za to i drogy

Poprvé po více než 20 letech klesla v roce 2015 ve Spojených státech amerických střední délka života. Zatímco naposledy se tak stalo v roce 1993, kdy vrcholila epidemie HIV/AIDS, tentokrát lze hledat důvod v nárůstu užívání opiátových drog.

Eva Kačerová, odbor vnější komunikace

Podle údajů Národního centra zdravotnické statistiky USA klesla naděje dožití mužů o 0,2 roku, a to ze 76,5 let v roce 2014 na 76,3 v roce 2015. U žen se v tomto období snížila o 0,1 roku, a to z 81,3 na 81,2 let. Rozdíl mezi nadějí dožití mužů a žen se tak meziročně zvýšil o 0,1 roku, a to z 4,8 na 4,9 let. Ve věku 65 let se naděje dožití mužů i žen mezi roky 2014 a 2015 nezměnila. Při zachování úmrtnostních poměrů na úrovni roku 2015 měl tehdy 65letý muž v USA před sebou průměrně 18,0 roku života, průměrné ženě v témže věku zbývalo za stejných podmínek ještě o 2,6 roku života více.

Nejčastější příčiny úmrtí Američanů

Skupina deseti hlavních příčin úmrtí v USA (kardiovaskulární nemoci, zhoubné novotvary, chronická onemocnění dolních cest dýchacích, neúmyslné úrazy, mozková příhoda, Alzheimerova choroba, diabetes, chřipka či zápal plic, onemocnění ledvin a se



V posledních letech se počet úmrtí v důsledku předávkování drogami již blíží k 30 tis. ročně.

bevraždy) zůstala v letech 2014 a 2015 beze změny. Standardizované míry úmrtnosti se však u osmi z deseti z výše uvedených skupin meziročně zvýšily. K poklesu došlo pouze u zhoubných novotvarů (o 1,7 %). U chřipky a zápalu plic nebyla změna signifikantní. Srdeční onemocnění jsou nejčastější příčinou úmrtí, takže i relativně malý nárůst úmrtnosti o 0,9 % významně přispěl ke zvýšení celkové úmrtnosti.

K největšímu nárůstu došlo u Alzheimerovy choroby, a to o 15,7 %. Svou roli v poklesu střední délky života hraje i zvýšení počtu úmrtí v důsledku předávkování drogami. V posledních letech se počet těchto úmrtí již blíží k 30 tis. ročně.

Kojenecká úmrtnost se v USA zvýšila

Také úroveň kojenecké úmrtnosti se v USA mezi roky 2014 a 2015 zvýšila. V roce 2014 připadalo na 100 tis. narozených 582 úmrtí dětí mladších jednoho roku a o rok později to bylo 589 dětí. Nejednalo se však o změnu statisticky významnou. Hlavními příčinami úmrtí u dětí mladších jednoho roku zůstávaly vrozené vývojové vady a nízká porodní hmotnost a až s významným odstupem pak syndrom náhlého úmrtí. Více na <http://bit.ly/2icuU9p>.

CO NÁM ŘÍKÁ NADĚJE DOŽITÍ

Naděje dožití neboli střední délka života udává průměrný počet let, který má před sebou jedinec v určitém věku, pokud by zůstaly zachovány úmrtnostní poměry, které jsou ve sledovaném období. Vypočítává se z úmrtnostních tabulek a lze ji určit pro jakýkoliv věk.

Naděje dožití udává počet roků, kterých se pravděpodobně dožije osoba právě xletá. Ukazatel se používá nejčastěji v podobě naděje dožití (střední délka života) při narození – tedy kolika roků se dožije osoba právě narozená. Vzhledem k odlišné úmrtnosti mužů a žen se obvykle počítá odděleně pro obě pohlaví.

Více na <http://bit.ly/2hvCWuG>.

**INDIKÁTORY:
LISTOPAD 2016**

PRŮMYSL

+4,5 %

Průmyslová produkce po očištění o vliv počtu pracovních dnů meziročně vzrostla o 4,5 %, bez očištění byla vyšší o 7,0 %. Po vyloučení sezónních vlivů byla meziročně vyšší o 1,7 %.

MALOOBCHOD

+6,7 %

Po očištění od kalendářních vlivů se tržby v maloobchodě (NACE 47) meziročně zvýšily o 6,7 %, bez očištění o 7,9 %. Nejvyššího meziročního růstu dosáhl prodej zboží přes internet, který vykázal růst o 32,3 %.

STAVEBNICTVÍ

-3,5 %

Stavební produkce v listopadu po očištění od vlivu pracovních dnů se meziročně snížila o 3,5 %. Bez očištění klesla o 2,3 %.

SLUŽBY

+1,1 %

Tržby za služby očištěné od kalendářních vlivů reálně meziročně vzrostly o 1,1 %, bez očištění o 2,6 %. Růst vykázala všechna odvětví služeb s výjimkou informačních a komunikačních činností.

CESTOVNÍ RUCH

+10,5 %

Podle předběžných dat ubytovací statistiky přijelo v listopadu 2016 do hotelů o 10,5 % více hostů než ve stejném období roku 2015. Počet přenocování se meziročně zvýšil o 9,5 % a průměrná délka pobytu činila 3,3 dne.

Tržby ve službách se vrátily k růstu

Po poklesu v předchozím čtvrtletí se v ČR ve 3. čtvrtletí 2016 tržby v běžných cenách v odvětví služeb meziročně zvýšily.

Tomáš Harák, oddělení statistiky služeb, peněžnictví a pojišťovnictví

Ve 3. čtvrtletí roku 2016 vykázaly tržby (očištěné o pracovní dny, v běžných cenách) v odvětvích služeb (CZ-NACE, sekce H + I + J + M + N) meziroční nárůst o 1,6 %. Po poklesu o 0,5 % v předchozím čtvrtletí se tak služby vrátily k růstu tržeb, který trval nepřetržitě od konce roku 2013.

Dařilo se i ostatním zemím

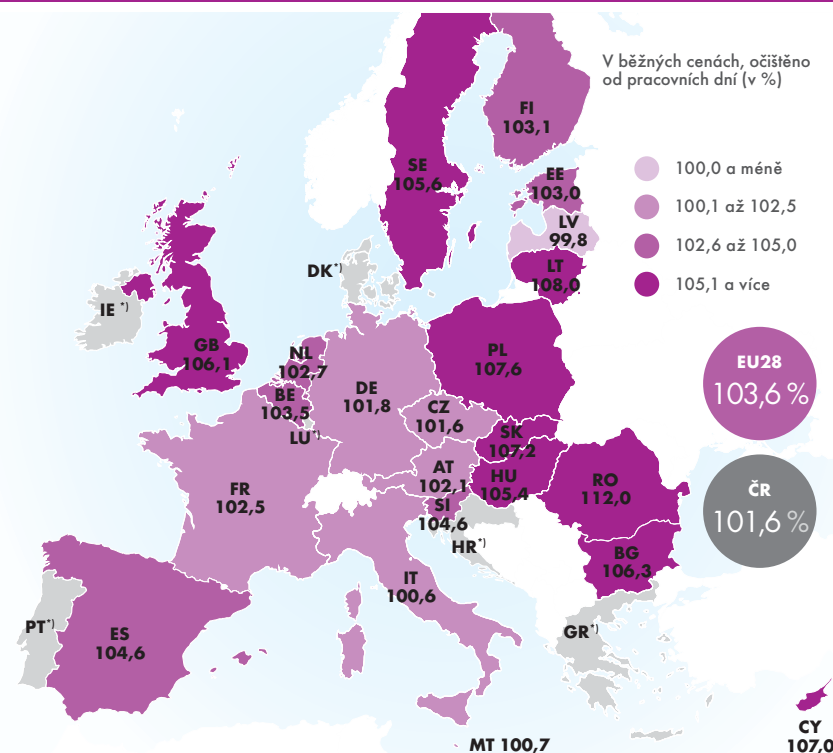
Z ostatních členských zemí Evropské unie se nejvíce dařilo Rumunsku (+12,0 %), Litvě (+8,0 %), Polsku (+7,6 %) a Slovensku (+7,2 %). Jedinou zemí, která zaznamenala ve 3. čtvrtletí meziroční pokles tržeb za služby, bylo Lotyšsko (-0,2 %). Česká repub-

lika se tak řadila k pomaleji rostoucím členům EU.

Pokles zaznamenaly doprava a skladování

Objemově nejvýznamnější odvětví, činnosti v oblasti dopravy a skladování (CZ-NACE, sekce H), v tuzemsku klesalo (-1,0 %), a to již osmé čtvrtletí v řadě. Celkový pokles ovlivnil zejména vývoj ve skladování a vedlejších činnostech v dopravě (CZ-NACE, oddíl 52), kde se tržby snížily o 3,6 %. Také v pozemní a potrubní dopravě (CZ-NACE, oddíl 49) byly tržby meziročně o 0,8 % nižší. V rámci sekce se dařilo objemově méně významnější vodní a letecké přepravě

Meziroční index tržeb za služby v 3. čtvrtletí 2016

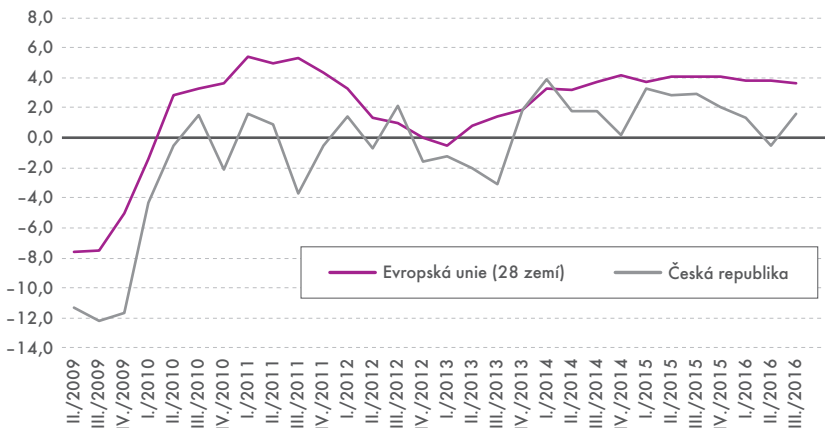


¹⁾ Pozn.: Data nejsou k dispozici.

Zdroj: Eurostat (k 15. 12. 2016)



Meziroční index tržeb za služby



Zdroj: Eurostat (k 15. 12. 2016)

(CZ-NACE, oddíly 50 a 51). V celé EU28 dosáhlo odvětví dopravy a skladování 0,6% růstu.

Tržby v druhém nejvýznamnějším odvětví, profesních, vědeckých a technických činnostech (CZ-NACE, sekce M), se v ČR zvýšily o 1,1 %. Zásahu na tom mělo odvětví reklama a průzkum trhu (CZ-NACE, oddíl 73), kde se tržby zvedly o 2,5 %. Vyšší tržby (o 1,6 %) znamenaly také ostatní profesní, vědecké a technické činnosti (CZ-NACE, oddíl 74). Pod tímto poněkud obecným názvem se skrývá celá škála rozmanitých ekonomických činností – od tlumočení, módního designu či vyvolávání fotografií, přes ekologické a bezpečnostní poradenství, až po činnosti stavebního dozoru nebo zprostředkování obchodu. V rámci evropské osmadvacítky rostla sekce M o 5,0 %.

Prosperovaly oblasti filmů a vydavatelské činnosti

Poskytovatelé informačních a komunikačních činností (CZ-NACE, sekce J) utržili za své služby o 3,0 % (5,1 % v EU28) více než ve 3. čtvrtletí minulého roku. Nárůst zaznamenaly všechny dílčí oddíly spadající do této sekce, největší potom činnosti v oblasti filmů, videozáznamů a televizních programů, pořizování zvukových nahrávek a hudební vydavatelské činnosti (CZ-NACE, oddíl 59), které se zvýšením o 26,3 % navázaly na podobně vydařené čtvrtletí předchozí (+26,8 %). Celá sekce J tvoří přibližně pětinu celkových tržeb v odvětví služeb a rostla nepřetržitě od poloviny roku 2014.

Tržby za administrativní a podpůrné činnosti (CZ-NACE, sekce N) se zvyšovaly od počátku roku 2013, ve 3. čtvrtletí letošního roku to bylo o 2,5 %. Činnosti související se zaměstnáním (CZ-NACE, oddíl 78), vzrostly o 13,3 %. Dvouciferný růst si držely již posledních dvanáct čtvrtletí v řadě. V rámci Evropské unie se agenturám práce dařilo ve všech členských státech kromě Kypru (-27,9 %) a Maďarska (-0,2 %). Nejrychleji rostly v Litvě (+35,1 %), Estonsku (+33,2 %) a Rumunsku (+24,6 %). Meziroční zvýšení tržeb zaznamenaly i bezpečnostní a pátrací činnosti (CZ-NACE, oddíl 80), a to o 5,1 %. U administrativních, kancelářských a jiných podpůrných činností pro podnikání (CZ-NACE, oddíl 82) došlo k 1,8% nárůstu. Tržby za služby cestovních agentur, kancelářů a jiných rezervačních a souvisejících činností (CZ-NACE, oddíl 79) klesly o 4,0 %. Jedná se o pokles již v pátém čtvrtletí v řadě. Podobný trend zaznamenaly i Lotyšsko (-10,9 %, pět čtvrtletí) nebo Rakousko (-4,5 %, šest čtvrtletí). Naopak nejvíce se tomuto odvětví dařilo na Kypru (+45,4 %) a v Bulharsku (+26,2 %). Dvouciferný růst zaznamenali i naši slovenští sousedé (+11,4 %).

Ve velikostně nejméně významné skupině sledovaných činností – ubytování, stravování a pohostinství (CZ-NACE, sekce I) – rostly tržby o 7,7 %, což je o 1,5 p. b. více než v EU28. Podílel se na tom vývoj jak v odvětví ubytování (CZ-NACE, oddíl 55), kde došlo k 6,9% růstu, tak v odvětví stravování a pohostinství (CZ-NACE, oddíl 56), kde bylo zaznamenáno zvýšení o 8,1 %.

KONJUNKTURÁLNÍ PRŮZKUM V ČR: PROSINEC 2016

-0,2 bodu

Souhrnný indikátor důvěry (indikátor ekonomického sentimentu), vyjádřený v bazickém indexu, se v prosinci mezi měsíčně velmi mírně snížil o 0,2 bodu na hodnotu 99,1. Důvěra podnikatelů se oproti listopadu mírně snížila o 0,4 bodu na hodnotu 97,1. Mezi spotřebiteli se důvěra mírně zvýšila o 0,8 bodu na hodnotu 108,7. V meziročním srovnání je souhrnný indikátor důvěry vyšší.

PRŮMYSL

-0,3 bodu

Bazický index indikátoru důvěry v průmyslu se meziměsíčně mírně snížil o 0,3 bodu na hodnotu 98,7. Důvěra podnikatelů v průmyslu je v porovnání s minulým rokem ale vyšší.

STAVEBNICTVÍ

-4,1 bodu

Důvěra podnikatelů ve stavebnictví se oproti listopadu snížila o 4,1 bodu na hodnotu 75,0 a v meziročním srovnání je také nižší.

OBCHOD

-1,1 bodu

Indikátor důvěry v obchodě se meziměsíčně snížil o 1,1 bodu na hodnotu 100,1. Oproti prosinci 2015 je ovšem důvěra v obchodě vyšší.

SLUŽBY

+0,0 bodu

Ve vybraných odvětvích služeb (včetně bankovního sektoru) se důvěra podnikatelů meziměsíčně nezměnila a zůstala na hodnotě 97,7. Meziročně je důvěra podniků ve službách vyšší.

MAKROINDIKÁTORY

RŮST HDP

+1,9 %

Ve třetím čtvrtletí roku 2016 vzrostl HDP o 1,9 %. Potvrdilo se tak zpomalení růstu patrné od přelomu let 2015 a 2016, které lze přičíst velkému meziročnímu propadu v investiční aktivitě. Na druhou stranu, domácnosti se ničeho neobávaly a jejich rostoucí spotřeba přispěla k růstu +1,3 p. b.

PRŮMĚRNÁ MZDA

27 220 Kč

Díky pozitivnímu vývoji české ekonomiky dosáhla průměrná hrubá měsíční nominální mzda v ČR ve 3. čtvrtletí 27 220 Kč a proti stejnému období předchozího roku se zvýšila o 4,5 % (reálně o 4 %). Medián mezd činil 23 527 Kč a meziročně vzrostl o 5,1 %.

HYPOTEČNÍ SAZBY

2,20 %

Sazba na hypotečních úvěrech s fixací nad 1 rok a do 5 let, jejichž objem je nejvyšší ze všech poskytnutých hypoték, se v říjnu dostala na 2,20 %. Sazby na úvěrech s fixací od 5 do 10 let dokonce klesly pod 2 % na 1,97 %. V dalších měsících se předpokládá opětovný růst sazeb.

VÝVOZ ZBOŽÍ

301,1 mld. Kč

Hodnota zboží vyvezeného českými výrobci v listopadu činila 301,1 mld. Kč. Bilance zahraničního obchodu tak zůstává kladná a dosáhla 10,8 mld. Kč. Motorových vozidel, nejdůležitějšího českého exportního artiklu, se v listopadu vyvezlo za 79,7 mld. a jejich podíl na celkovém exportu dosáhl 26,5 %.

Spotřebitelské ceny v ČR se významně zvýšily

V listopadu byl růst cen v České republice druhý nejrychlejší v celé Evropské unii.

Karolína Súkupová, oddělení svodných analýz

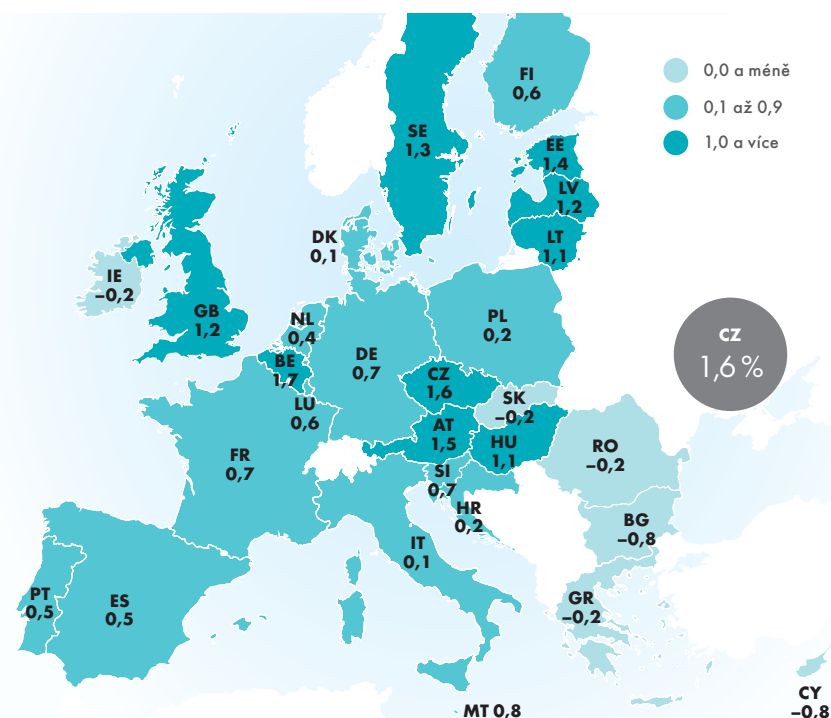
Harmonizovaný index spotřebitelských cen (HICP) je poměrně ostře sledovanou statistikou. Podává představu o vývoji nákladů domácností a umožňuje srovnání pohybu cenové hladiny v rámci EU. Od ledna 2014 se takto měřený růst cen v ČR držel pod 1 % a v říjnu 2016 činil 0,8 %. Zvýšení cen v listopadu 2016 se očekávalo, ale nárůst o 1,6 % byl pro mnohé překvapivý.

Zásahu na tom měla nejen nízká srovnávací základna roku 2015, ale hlavně změna trendu u cen potravin. Ty klesaly prakticky od prosince 2014 a jejich listopadový nárůst činil rovnou 1,5 %. Jejich příspěvek k meziročnímu růstu cenové hladiny činil 0,3 p. b.

(v říjnu byl o 0,2 p. b. nižší). Zde se tedy ukrývá zdroj výrazného cenového skoku.

V evropském srovnání se tak ČR vyšvihla téměř do čela žebříčku, zaostává jen za Belgií, kde ceny vzrostly o 1,7 %. HICP za celou evropskou osmadvacítku se v listopadu zvýšil o 0,6 %. U našich nejbližších sousedů ceny rostly spíše mírně. Cenová hladina v Německu byla oproti listopadu 2015 vyšší o 0,7 %, v Rakousku poskočila o 1,5 %. Polsku se po dlouhém období meziročních poklesů podařilo dostat nad nulu a ceny tam vzrostly o 0,2 %. Na Slovensku růst cenové hladiny nevystoupil nad nulu již od ledna 2014 a v listopadu tento trend pokračoval, neboť došlo k poklesu o 0,2 %.

Meziroční změna harmonizovaného indexu spotřebitelských cen v EU28 v listopadu 2016 (v %)



Zdroj: Eurostat

**18**

Průmysl vloni zpomalil, růst však nepřestal

Meziroční tempa růstu oproti roku 2015 zpomalila.

20

Páteří zpracovatelského průmyslu je výroba motorových vozidel

Vliv výroby aut stále roste.

23

Výroba aut táhne víc slovenský než český průmysl

Objem průmyslové produkce se v SR za 10 let zdvojnásobil.

24

Zůstane průmysl motorem růstu hospodářství?

Zaměstnanci a manažery čeká letos náročné období.

PRŮMYSL

Průmysl vloni zpomalil, růst však nepřestal

Příznivý vývoj průmyslu v ČR pokračoval i v prvních třech čtvrtletích roku 2016. Meziroční tempa růstu oproti roku 2015 zpomalila a v podstatě kopírovala vývoj v EU.

Vladimír Štípek, Josef Žemlička, oddělení statistiky průmyslu

Přidaná hodnota v průmyslu v 1. až 3. čtvrtletí 2016 meziročně vzrostla v běžných cenách o 3,6 % na 925,7 mld. Kč (ve srovnání s tím za rok 2015 činil meziroční růst přidané hodnoty 5,0 %). Na rozdíl od předchozích let byl tedy růst přidané hodnoty v průmyslu zajišťován při stagrujících, resp. mírně klesajících výkonových ukazatelích, takřka výhradně vlivem snižování spotřeby materiálu a energie a nákladů na služby.

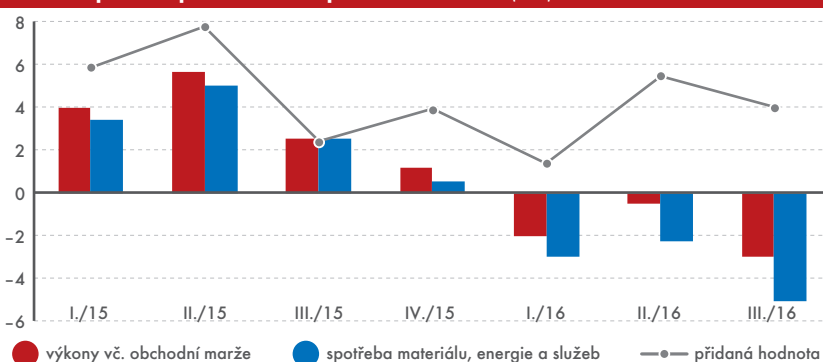
Nejvýznamněji rostl zpracovatelský průmysl

Celkově pozitivního vývoje bylo dosaženo především díky objemově nejvýznamnějšímu zpracovatelskému průmyslu. Přidaná hodnota v něm za tři čtvrtletí roku 2016 vzrostla o 4,8 %. Opět se potvrzuje, že se nadále daří výrobě automobilů, neboť ve výrobě motorových vozidel (kromě motocyklů), přívěsů a návěsů vzrostla přidaná hodnota vůbec nejvýrazněji, a to o 13,8 %.

Z dalších odvětví zpracovatelského průmyslu dosáhla významného růstu též výroba kovových konstrukcí a kovodělných výrobků i farmaceutických výrobků. Kromě zpracovatelského průmyslu se přidaná hodnota zvýšila i v zásobování vodou a činnostech souvisejících s odpadními vodami, odpady a sanacemi, a to o 8,3 %.

Naproti tomu ve zbývajících sekcích průmyslu došlo k meziročnímu poklesu přidané hodnoty – v těžbě a dobývání o 11,7 % a ve výrobě a rozvodu elektřiny, plynu, tepla a klimatizovaného vzduchu o 2,3 %. Vzhledem k vyšší dynamice přidané hodnoty než výkonů v průmyslu celkem se podíl přidané hodnoty na vý-

Vývoj přidané hodnoty a navazujících ukazatelů průmysl celkem (sekce B až E), změna oproti stejnému čtvrtletí předchozího roku (v %)



● výkony vč. obchodní marže ● spotřeba materiálu, energie a služeb — přidaná hodnota

Zdroj: ČSÚ

konech zvýšil meziročně o 1,3 bodu na 24,7 % za 1. až 3. čtvrtletí 2016.

Spotřeba materiálu a energie a náklady na služby klesaly

V 1. až 3. čtvrtletí 2016 se proti stejnému období předchozího roku snížily spotřeba materiálu a energie a náklady na služby, a to o 3,4 %. Největších úspor bylo dosaženo ve výrobě a rozvodu elektřiny, plynu, tepla a klimatizovaného vzduchu (-14,8 %); v rámci zpracovatelského průmyslu pak ve výrobě základních kovů, hutním zpracování kovů a slévárenství (-10,5 %).

Klesající spotřeba materiálu a energie (resp. i nákladů na služby), jakožto jediný faktor růstu přidané hodnoty, je charakteristická i pro výrobu elektrických zařízení, strojů a zařízení, ostatních dopravních prostředků a zařízení i základních farmaceutických výrobků a přípravků.

Vlivem nižšího objemu zpracovávaného ropy v důsledku havárie výrazněji poklesla též ve výrobě koksů a rafino-

vaných ropných produktů. Tento faktor spolu s vývojem cen energií, který byl pro české energetické podniky nepříznivý, se výrazně promítl i do celkové dynamiky tržeb.

Celkové tržby dosáhly v průmyslu celkem v 1. až 3. čtvrtletí 2016 hodnoty 4 083,3 mld. Kč. Meziročně tak v běžných cenách poklesly o 2,2 %. Přitom k jejich růstu došlo výhradně ve zpracovatelském průmyslu, a to o 1,3 % (z toho opět nejvýrazněji ve výrobě motorových vozidel, přívěsů a návěsů – o 9,9 %). Ve zbývajících sekcích průmyslu byl zaznamenán meziroční pokles tržeb: v těžbě a dobývání o 10,2 %, ve výrobě a rozvodu elektřiny, plynu, tepla a klimatizovaného vzduchu o 15,7 % a v zásobování vodou a činnostech souvisejících s odpadními vodami, odpady a sanacemi o 1,6 %.

Rozhodující váhu v průmyslu si nadále udržují velké podniky s 250 a více zaměstnanci. Podnikatelské subjekty této velikostní kategorie se v 1. až 3. čtvrtletí 2016 podílely na celkových tržbách 65,6 %, na celkových výkonech v průmyslu 67,7 %; podíl na přidané hodnotě činil 60,8 %.



Ve skupině malých a středních firem (podnikatelské subjekty v průmyslu s počtem zaměstnanců 0 až 249) ve sledovaném období přidaná hodnota vzrostla o 3,6 %. U ostatních sledovaných ukazatelů byl zaznamenán pokles o něco výraznější než u velkých podniků. Podíl malých a středních firem v průmyslu tedy momentálně stagnuje či spíše mírně klesá.

I přes obecně nižší váhu malých a středních firem existují průmyslová odvětví, kde je jejich podíl opravdu výrazný. Největší zastoupení mají ve výrobě oděvů (podíl na celkové přidané hodnotě daného odvětví za 1. až 3. čtvrtletí 2016 činil 90,3 %) a zpracování dřeva a ve výrobě dřevěných, korkových, proutěných a slaměných výrobků (podíl 80,6 %). Větší než dvoutřetinové zastoupení měly též ve výrobě nábytku, usní a souvisejících výrobků, tisku a rozmnožování nahaných nosičů, opravách a instalaci strojů a zařízení i ve výrobě kovových konstrukcí a kovodělných výrobků.

V říjnu průmyslová produkce vzrostla jen mírně

Po očištění od vlivu počtu pracovních dnů průmyslová produkce v ČR v říjnu

Finanční ukazatele v průmyslu (v mld. Kč, běžné ceny)				
		Výkony vč. obchodní marže	Spořeba materiálu a energie a náklady na služby	Přidaná hodnota
Průmysl ¹⁾ celkem (vč. dohadu nešetřené části)				
1. čtvrtletí	skutečnost 2016	1 255,5	948,6	306,9
	index 2016/2015	98,0	97,0	101,4
2. čtvrtletí	skutečnost 2016	1 297,9	971,1	326,8
	index 2016/2015	99,5	97,7	105,5
3. čtvrtletí	skutečnost 2016	1 201,6	909,6	292,0
	index 2016/2015	97,0	94,9	104,0
1. až 3. čtvrtletí	skutečnost 2016	3 755,0	2 829,3	925,7
	index 2016/2015	98,2	96,6	103,6
Podniky s 250 a více zaměstnanci				
1. až 3. čtvrtletí	skutečnost 2016	2 542,7	1 979,9	562,8
	index 2016/2015	99,1	97,9	103,7

¹⁾ Pozn.: Průmysl celkem = sekce B až E klasifikace CZ-NACE.

Zdroj: ČSÚ

2016 meziročně stoupla jen mírně, a sice o 0,8 %. V kumulaci za leden až říjen vzrostla o 2,1 %. Naproti tomu rok 2015 byl ve znamení vysokých meziročních nárůstů a v kumulaci za leden až říjen produkce vzrostla o 5,6 %. Průmysl stále roste, nicméně tempo růstu zpomaluje.

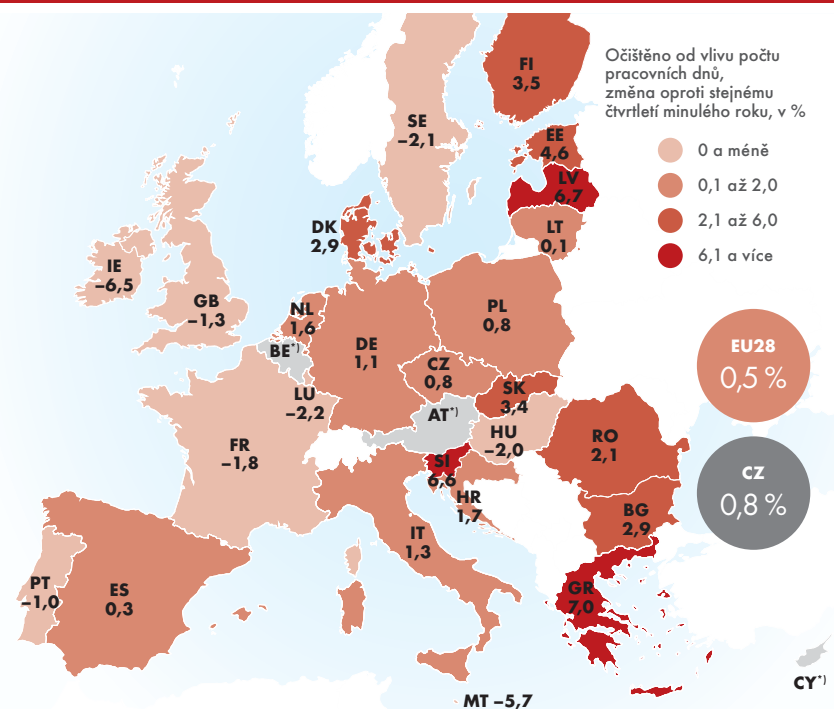
Průmyslové podniky v roce 2016 zaznamenaly více nových zakázek.

V říjnu sice zakázky meziročně poklesly o 1,6 %, v kumulaci od počátku roku se zvýšily o 3,5 %. Zakázky přibývají zejména ze zahraničí, v kumulaci za leden až říjen 2016 jich bylo o 5,2 % více než před rokem.

Průmyslová produkce v Evropské unii vzrostla v říjnu meziročně o 0,5 %. Česká republika se tak s nárůstem o 0,8 % nachází těsně nad průměrem EU28. Nejvyšší růst v říjnu letošního roku vykázal průmysl v Řecku, v Litvě a ve Slovinsku. Naopak nejvíce poklesla průmyslová produkce v porovnání se stejným obdobím roku 2015 v Irsku, na Maltě a v Lucembursku (údaje za přípravu článku k dispozici).

V případě Řecka bylo vysoké tempo růstu průmyslové produkce ovlivněno především slabšími výsledky z října minulého roku. Řecký průmysl se v současné době nachází na 90 % průměru roku 2010, nicméně v posledních měsících začíná opět zvolna meziročně růst. Pro Litvu platí, že říjen bývá jejím nejsilnějším měsícem v roce. V říjnu 2016 Litva překonala výsledky úrovně produkce v roce 2010 o více než 40 %, a dosáhla tak na svou nejvyšší hodnotu od roku 2000 (od tehdy jsou údaje k dispozici). Meziroční pokles v Irsku (o 6,5 %) byl dán velmi silným rokem 2015, avšak i přesto byla průmyslová produkce v Irsku oproti průměru roku 2010 o více než polovinu vyšší.

Index průmyslové produkce v EU28, říjen 2016



¹⁾ Pozn.: Údaje nejsou k dispozici.

Zdroj: Eurostat (k 14. 12. 2016)

Páteří zpracovatelského průmyslu je výroba motorových vozidel

Vliv automobilového průmyslu na českou ekonomiku stále roste a je významnou složkou její proexportní orientace. Zatímco v EU28 připadá na 1 000 obyvatel 31 vyrobených osobních automobilů, v České republice je to 123.

Doris Fajfrová, Josef Žemlička, oddělení statistiky průmyslu

Výroba motorových vozidel (kromě motocyklů), přívěsů a návěsů je významnou součástí ekonomiky mnoha států, a to platí v plné míře i pro Českou republiku. Do automobilového průmyslu ovšem nepatří pouze výroba osobních automobilů, ale také nákladních a speciálních aut, motorů, přívěsů, karoserií nebo dílů.

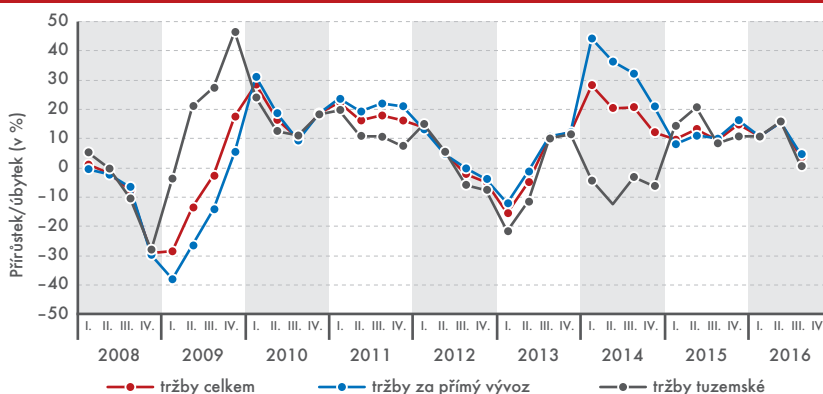
Mezi nejvýznamnější výrobce osobních automobilů v tuzemsku patří mladoboleslavská společnost Škoda Auto, kolínská TPCA a nošovická Hyundai. Nákladní automobily jsou historicky spjaty se značkami Tatra a Avia. Na výrobu autobusů se orientují společnosti Iveco (dříve Karosa) a SOR. Do výroby motorových vozidel také spadá výroba přívěsů a návěsů, v této oblasti patří mezi nejvýznamnější podniky PANA V a Schwarzmüller.

V automobilovém prostředí v České republice figuruje i mnoho významných dodavatelů, kteří se zaměřují především na výrobu dílů, elektronického zařízení a ostatních příslušenství pro motorová vozidla. Kromě toho má výroba automobilů vliv také na další odvětví průmyslu, například strojírenství, výrobu elektrických zařízení, gumárenství či zpracování plastů.

Významné odvětví, významný zaměstnavatel

Výroba motorových vozidel je páteří českého zpracovatelského průmyslu. Ze statistik národních účtů vyplývá, že automobilový průmysl se podílí

Meziroční tempo růstu tržeb z průmyslové činnosti v běžných cenách
Výroba motorových vozidel (kromě motocyklů), přívěsů a návěsů



Zdroj: ČSÚ (k 23. 12. 2016)

na celkové tuzemské produkci jednou desetinou a na celkové produkci ve zpracovatelském průmyslu jednou čtvrtinou. V odvětví byla vytvořena v roce 2015 hrubá přidaná hodnota ve výši 213,7 mld. Kč, což tvořilo 5 % celkové hrubé přidané hodnoty národního hospodářství. Pro srovnání uvedme, že to je pětkrát vyšší podíl, než byl v roce 1995. Podíl hrubé přidané hodnoty tohoto odvětví na zpracovatelském průmyslu byl 19 %, oproti roku 1995 je to o 13 procentních bodů více.

Význam automobilového průmyslu však nelze redukovat pouze na výkonové ukazatele, neboť toto odvětví hraje též významnou roli z hlediska zaměstnanosti. V roce 2015 bylo v tomto odvětví podle statistik národních účtů zaměstnáno 175,5 tis. osob, čímž se automobilový průmysl podílel na celkové zaměstnanosti národního hospodářství 4 %. I v této oblasti jsou hodnoty

z roku 2015 oproti roku 1995 více než dvojnásobné.

Co je automobilový průmysl?

Klasifikace ekonomických činností CZ-NACE automobilovým průmyslem rozumí oddíl s kódem 29, který se dělí na tři skupiny. První skupina zahrnuje výrobu motorových vozidel pro přepravu osob nebo nákladu (kód CZ-NACE 29.1). Druhá obsahuje zejména výrobu karosérií přívěsů a návěsů (kód 29.2) a v poslední skupině jsou výrobci, kteří se zaměřují na výrobu dílů a příslušenství do motorových vozidel (kód 29.3).

Podle výsledků strukturální podnikové statistiky průmyslu za rok 2014 samotná výroba osobních a nákladních aut převažuje u 9 % podniků působících v automobilovém průmyslu, naopak nejvíce jich působí v oblasti výroby



dílů a příslušenství (73 %), u zbylých 18 % převažuje výroba karosérií návěsů a přívěsů.

Pokud bychom se však na jednotlivé skupiny podívali měřítkem zaměstnanosti nebo přidané hodnoty, dominance se částečně proměňují. Z hlediska zaměstnanosti i výkových ukazatelů je pro automobilový průmysl význam druhé skupiny minimální. Z pohledu počtu zaměstnaných osob je nejméně výraznější třetí skupina, ve které jich je soustředěno 75 %. Podle podílu na přidané hodnotě jsou téměř rovnocenné skupiny 29.1 a 29.3. Konkrétně se 46 % na přidané hodnotě podílejí firmy zaměřující se na výrobu motorových vozidel pro přepravu osob nebo nákladu a 53 % podniky specializující se na výrobu dílů a příslušenství.

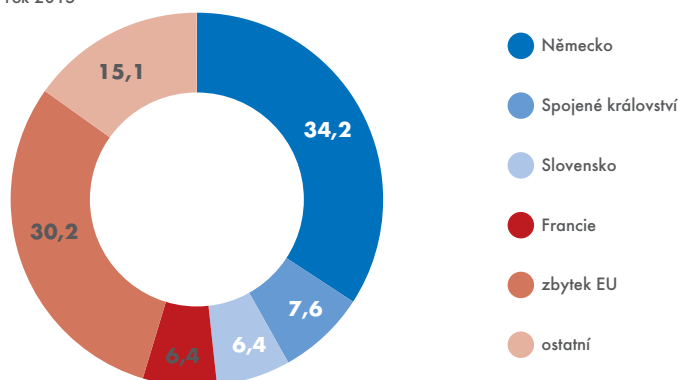
Odvětví úspěšně překonalo ekonomickou krizi

Automobilové odvětví má v ČR dlouhou historii, vždy patřilo mezi ta důležitá v českém průmyslu. Jeho vliv na domácí ekonomiku stále roste. Odvětví úspěšně překonalo ekonomickou krizi a od roku 2009 průmyslová produkce roste výrazně rychlejším tempem než průmysl jako celek. Drobný útlum nastal pouze mezi roky 2012 a 2013.

Obdobný trend bychom našli také u tržeb. Meziroční tempo růstu u tuzemských tržeb jde ruku v ruce s přímým vývozem, avšak se dvěma výjimkami. První byl rok 2009, kdy propad vývozu výrazně stáhl úroveň celkových tržeb a tuzemské tržby rostly výrazně více. Opačný stav pak nastal v roce 2014, kdy tuzemské

Hlavní exportní trhy českého automobilového průmyslu (v %)

Podíly zemí na celkové hodnotě vývozu v CZ - CPA 29 Motorová vozidla (kromě motocyklů), přívěsy a návěsy, údaje za rok 2015



Zdroj: ČSÚ (k 22. 12. 2016)

tržby meziročně klesaly a tržby z přímého vývozu se naopak pohybovaly ve výrazně kladných číslech.

Zaměstnanost a mzdy

Automobilový průmysl má podstatný podíl také na zaměstnanosti. Počet zaměstnaných osob v tomto odvětví kontinuálně rostl až do počátku roku 2008, kdy byl jeden z nejvyšších. V důsledku hospodářské krize následoval výrazný propad, ale od konce roku 2009 lze pozorovat opět pozvolný nárůst. Podíl osob zaměstnaných v automobilovém průmyslu na celkovém počtu osob zaměstnaných ve zpracovatelském průmyslu v roce 2000 činil 8 %, v roce 2016 byl již více než 13% a dosáhl svého zatím absolutního maxima.

Průměrná mzda v automobilovém průmyslu v čase roste a je vyšší než průměrná mzda ve zpracovatelském prů-

myslu jako takovém. Navíc tento rozdíl se od roku 2009 neustále zvyšuje. Zatímco v roce 2009 byla průměrná mzda v automobilovém průmyslu zhruba o 3 000 Kč vyšší, v roce 2016 činil tento rozdíl téměř 5 500 Kč. Z relativního hlediska jde o rozdíl o více než 19 %.

Celkový pohled na výrobu automobilů doplní statistika průmyslových výrobků a služeb (na evropské úrovni známá jako Prodcom), která sleduje jako hlavní ukazatel prodanou produkci výrobních podniků. V roce 2015 se v České republice vyrobilo 1,3 mil. osobních automobilů, což představovalo meziroční nárůst o 1,1 %. V Evropské unii jako celku se v roce 2015 vyrobilo 15,9 mil. osobních automobilů a podíl České republiky činil 8 %. Pro srovnání z hlediska počtu obyvatel představuje Česká republika 2 % obyvatelstva EU28.

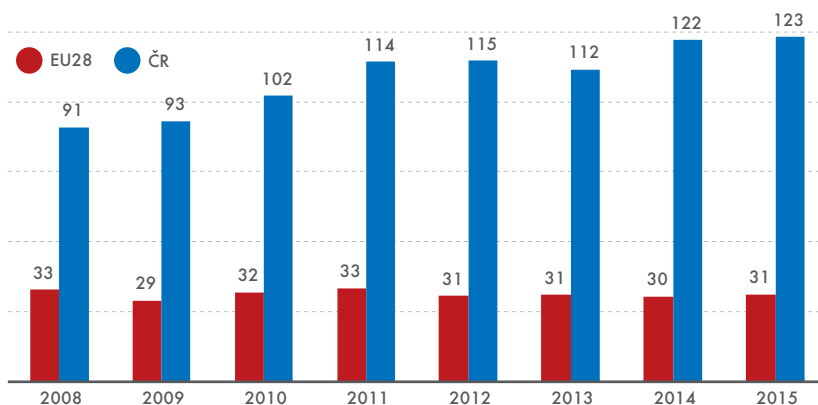
Česká republika má v rámci EU28 výrazně nadprůměrný podíl výrobních osobních automobilů na obyvatele. V EU28 připadá na 1 000 obyvatel 31 vyrobených osobních automobilů, v České republice je to 123.

Dopad na bilanci zahraničního obchodu

Velká část tuzemské produkce se vyváží, a to především do zemí Evropské unie, zejména pak do Německa, Spojeného království, Francie a Slovenska. Přímé české podniky v automobilovém průmyslu vyvážejí zhruba tři čtvrtiny své produkce.

Podle přeshraniční statistiky zahraničního obchodu činil v roce 2015 export

Prodaná produkce osobních automobilů na 1 000 obyvatel



Zdroj: Eurostat, vlastní výpočty (k 22. 12. 2016)

tuzemského automobilového průmyslu (bez motocyklů) 825 mld. Kč. V prvních deseti měsících roku 2016 pak 749 mld. Kč. Význam tohoto odvětví na celkovém exportu roste také relativně, ještě v roce 2013 tvořil 19 % celkového vývozu a v prvních deseti měsících roku 2016 se na vývozu celkem podílel téměř 23 %. Export automobilového průmyslu má ve svém důsledku významně kladný dopad na zahraniční obchodní bilanci České republiky.

Průmysl pohledem strukturální statistiky

V pojetí roční podnikové strukturální statistiky je průmysl definován sekce B až E klasifikace CZ-NACE. Konkrétně jde o těžbu a dobývání, zpracovatelský průmysl, výrobu a rozvod elektřiny, plynu, tepla a klimatizovaného vzduchu a zásobování vodou společně s činnostmi souvisejícími s odpadními vodami, odpady a sanacemi. Podíváme-li se na český průmysl a na jeho mezinárodně srovnatelné ukazatele z pohledu přidané hodnoty v nákladech na výrobní činitele (dále jen přidaná hodnota) nebo počtu zaměstnaných osob

za rok 2014, vidíme, že výroba motorových vozidel, přívěsů a návěsů českému průmyslu dominuje (s téměř 16% podílem na přidané hodnotě průmyslu celkem a s 11 % zaměstnanými v rámci českého průmyslu).

Druhým největším odvětvím z hlediska přidané hodnoty je výroba a rozvod elektřiny, plynu, tepla a klimatizovaného vzduchu s podílem 12,2 %. V energetice ale pracuje pouze 2,5 % zaměstnaných osob průmyslu celkem. Na třetím a čtvrtém místě se nachází odvětví výroba kovových konstrukcí a kovodělných výrobků a výroba strojů a zařízení s podílem na přidané hodnotě průmyslu celkem 9,3 %, resp. 8,3 %.

Při porovnání přidané hodnoty s EU28 (za některé malé země nebyly v době uzávěrky časopisu kompletní údaje k dispozici) se nejvíce struktuře našeho průmyslu blíží slovenská odvětví. Nejsilnějším je stejně jako v ČR výroba motorových vozidel. Na přidané hodnotě slovenského průmyslu celkem se toto odvětví v roce 2014 podílelo 17,2 % a zaměstnávalo více než 61 tis. osob. Rovněž druhé a třetí nejsilnější odvětví jsou v obou zemích shodná – jde o energetiku a kovodělný průmysl.

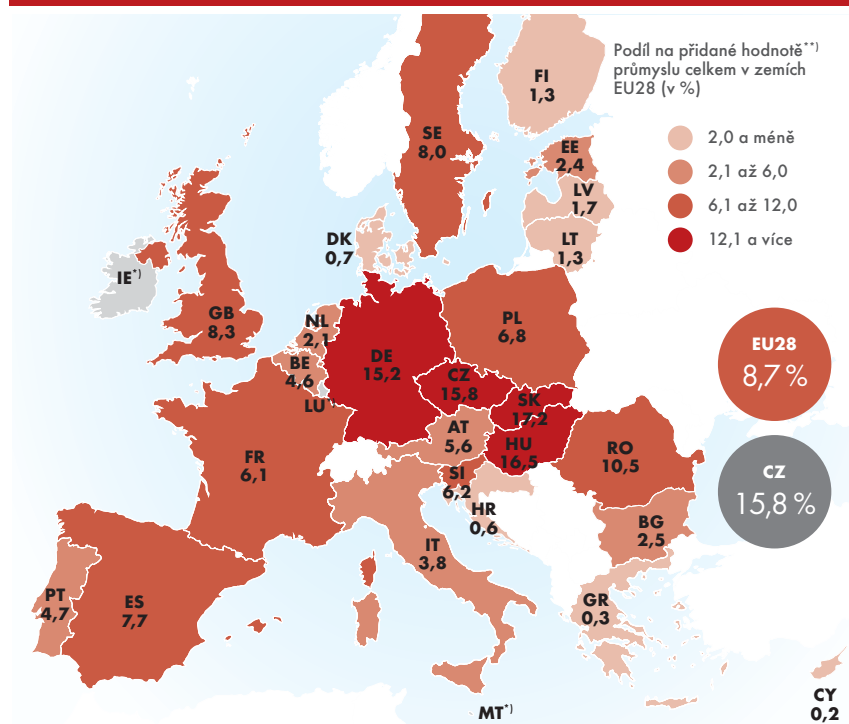
Jistou podobnost s Českou republikou lze vysledovat i u jiných států, jako jsou například Německo či Maďarsko. V obou těchto zemích je nejvýznamnějším odvětvím výroba motorových vozidel s podílem 15,2 % v případě Německa a 16,5 % u Maďarska.

Výroba a rozvod elektřiny, plynu, tepla a klimatizovaného vzduchu zaujímá v německém průmyslu až čtvrté místo s podílem 6,9 %. V případě Maďarska jde pak o třetí největší odvětví s podílem 8,5 %. Na druhém místě se v Německu umístila výroba strojů a zařízení se zastoupením na přidané hodnotě 14,3 %. Třetím největším odvětvím je výroba kovových konstrukcí a kovodělných výrobků s podílem 8,4 %. Podíl Německa na přidané hodnotě evropského průmyslu je však dominantní, v roce 2014 činil 28,1 %, zatímco podíl Maďarska byl pouze 1,1 % (pro srovnání: podíl ČR byl 2,0% a Slovenska 0,7%).

Zemí s druhým největším podílem (12,4 %) na přidané hodnotě průmyslu v EU28 celkem je Spojené království. Nejvýznamnějším odvětvím je zde však výroba a rozvod elektřiny, plynu, tepla a klimatizovaného vzduchu (s podílem 11,1 %), následuje potravinářský průmysl (9,6 %). Třetím největším průmyslem v rámci EU28 je italský, který se na průmyslové přidané hodnotě EU28 podílí 11,7 % těsně následovaný Francií (11,6 %). V Itálii je největším odvětvím strojírenství s podílem 13,2 %, druhým je výroba a rozvod elektřiny, plynu, tepla a klimatizovaného vzduchu s 10,5 %. Nejsilnější odvětví ve Francii představují energetika a potravinářství, které společně tvoří čtvrtinu francouzské přidané hodnoty v průmyslu.

V EU28 jako celku dominuje výroba a rozvod elektřiny, plynu, tepla a klimatizovaného vzduchu s podílem 10,4 %. V odvětví pracuje 3,7 % všech zaměstnaných osob v průmyslu, tj. 1,2 mil. osob. Druhým největším odvětvím je výroba strojů a zařízení, která tvoří 9,5 % průmyslové přidané hodnoty EU28 a 8,8 % zaměstnaných (2,9 mil. osob). Až na třetím místě se nachází výroba motorových vozidel (kromě motocyklů), přívěsů a návěsů (8,7 % přidané hodnoty EU28 a 7,1% zaměstnaných osob). Odvětví zaměstnává v celé Evropské unii téměř 2,4 mil. osob.

Výroba motorových vozidel (kr. motocyklů), přívěsů a návěsů v EU28 v roce 2014^{*)}



^{*)} Pozn.: Údaje nejsou k dispozici.

^{**)} Pozn.: Přidaná hodnota v nákladech na výrobní činitele - přidaná hodnota v pojetí Eurostatu.

Zdroj: Eurostat (k 22. 12. 2016)



Výroba aut táhne víc slovenský než český průmysl

Mimořádně dynamický automobilový průmysl má na slovenské produkci průmyslu výrazně vyšší podíl než u nás. Jestliže Česká republika je nejprůmyslovější zemí Evropy, pak Slovenská se dá označit za královnu automobilového průmyslu.

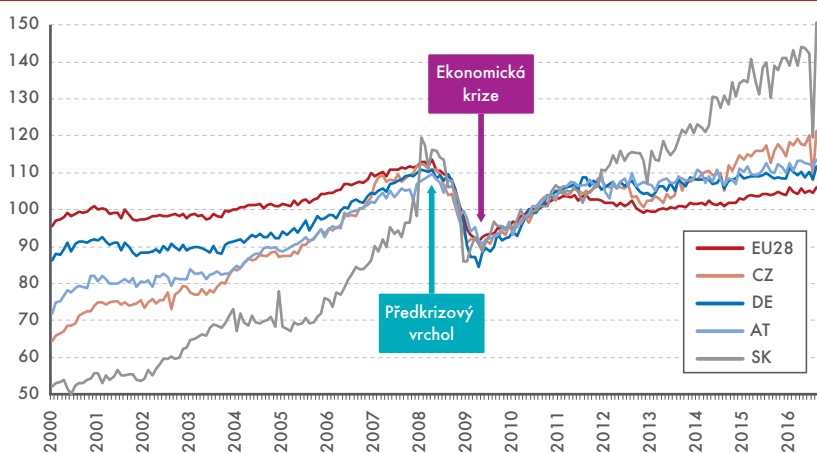
Veronika Doležalová, vedoucí oddělení statistiky průmyslu

Součástí Rychlé informace za průmysl, kterou vydává ČSÚ začátkem každého měsíce, je i graf, který srovnává vývoj průmyslové produkce v České republice, v sousedních zemích (na Slovensku, v Německu a v Rakousku) a v EU28. Ukazuje sezónně očištěný bazický index průmyslové produkce, tedy porovnání s průměrem roku 2010. V posledních letech je na něm vidět, jak se naši východní sousedé vzdalují od ostatních sledovaných zemí mílovými kroky. Proč tomu tak je a čím se od sebe liší český a slovenský průmysl?

Objem průmyslové produkce se v SR za 10 let zdvojnásobil

Když se podíváme na hodnoty v nejdelší dostupné časové řadě, která začíná lednem roku 2000, vidíme nejen globální ekonomickou krizi, která průmysl v našem regionu ovlivnila podstatným způsobem, ale především rozdílnou startovní pozici českého a slovenského průmyslu. Zatímco průmyslová produkce v České republice v roce 2000 dosahovala necelých 70 % produkce roku 2010 a 60 % produkce roku 2015, objem průmyslové produkce na Slovensku se mezi lety 2000 a 2010 zdvojnásobil. Podobně výrazně rostl i v dalších letech – v roce 2000 činil 53 % roku 2010 a necelých 40 % produkce roku 2015. Pokud porovnáme začátek časové řady se začátkem roku 2008, kdy vrcholila předkrizová konjunktura, pak vidíme, že český prů-

Index průmyslové produkce - mezinárodní srovnání
(průměr roku 2010 = 100, sezónně očištěno)



Zdroj: Eurostat (k 20. 12. 2016)

mysl se nacházel v roce 2000 na 60 % úrovně roku 2008 a slovenský byl dokonce o více než polovinu menší (na 48 % úrovně roku 2008).

Ve velmi hrubém členění – podle hlavních průmyslových seskupení (HPS) – je struktura průmyslu v ČR a v SR na první pohled podobná. V podstatě kopíruje i celounijní průměr. Přes třetinu přidané hodnoty průmyslu (v pojetí krátkodobé statistiky) jde o těžbu a dobývání, zpracovatelský průmysl a výrobu a rozvod elektřiny a plynu) tvoří HPS pro mezispotřebu. Na Slovensku je však silnější HPS pro mezispotřebu a HPS pro dlouhodobou spotřebu. Naopak menší podíl zaujímá HPS pro investice.

Navážeme-li na oba zmíněné úhly pohledu (vývoj od roku 2000 a hrubou strukturu průmyslu) a vezmeme-li si

na pomoc strukturální podnikovou statistiku a ukazatel tržeb (v běžných cenách), uvidíme zajímavé změny ve struktuře průmyslů v čase. V obou zemích jasně dominuje zpracovatelský průmysl, byť výrazněji na Slovensku. Pět nejvýznamnějších odvětví zpracovatelského průmyslu je shodných. Na prvním místě je v obou zemích s velkým předstihem výroba motorových vozidel (kromě motocyklů).

Zásadní rozdíl je v nárůstu podílu automobilového průmyslu na Slovensku. Zatímco ještě v roce 2006 byl jeho podíl na tržbách průmyslu celkem v ČR i v SR prakticky srovnatelný, resp. se lišil o 2 p. b., v roce 2016 už rozdíl činil osm procentních bodů. V České republice se v roce 2014 podílela výroba motorových vozidel na celkových tržbách průmyslu 19 %, na Slovensku to bylo

27 % a za posledních devět let se podíl navýšil přibližně o 10 p. b.

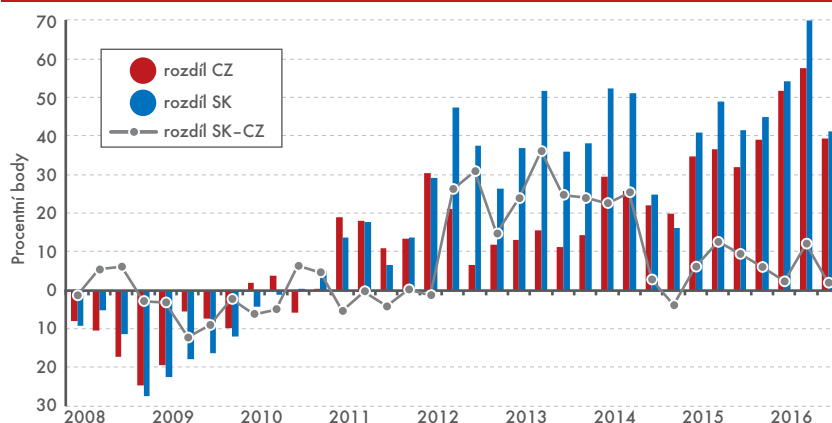
V roce 2014 utržily podniky ve zpracovatelském průmyslu na Slovensku 67 mld. eur a v ČR 150 mld. eur, což bylo 2,2krát více. V roce 2006 však byly české tržby ještě 3,1krát vyšší než slovenské a v roce 2014 zase o více než čtvrtinu vyšší než v roce 2006 (na Slovensku však byly vyšší o téměř 80 %).

V automobilovém průmyslu byly tržby v roce 2014 v České republice 1,7krát vyšší než na Slovensku, avšak v roce 2006 to ještě bylo 2,7krát. Zatímco v České republice byly tržby v automobilovém průmyslu v roce 2014 o 70 % vyšší než v roce 2006, na Slovensku to bylo o více než 170 %.

A nyní se vrátíme zpět k indexu průmyslové produkce. Štatistický úrad Slovenskej republiky sice publikuje pouze agregát za odvětví CZ-NACE 29 a 30 (výroba ostatních dopravních prostředků a zařízení). Váha druhého jmenovaného odvětví je velmi malá, takže pro potřeby této analýzy je dobře použitelný.

V říjnu roku 2016 slovenský průmysl vykázal meziroční růst o 3,4 %,

Index průmyslové produkce: rozdíly v dynamice průmyslu celkem a výroby motorových vozidel¹⁾ (výpočet založený na bazickém indexu, čtvrtletní kumulace, neočištěno)



¹⁾ Průmysl celkem = sekce CZ-NACE B až D, výroba motorových vozidel CZ: C29, SK: C29+C30.

Zdroj: ČSÚ, SŠÚ (k 20. 12. 2016)

od počátku roku pak o 3,5 % (údaje očištěné od vlivu počtu pracovních dnů). Agregát výroba dopravních prostředků zaznamenal v prvních deseti měsících roku 2016 nejvýraznější růst, a to o 8,4 %.

Fakt, že za výrazným nárůstem průmyslové produkce na Slovensku stojí především výroba dopravních prostředků,

demonstruje i graf, který srovnává dynamiku průmyslu České a Slovenské republiky celkem a dále pak dynamiku odvětví výroba motorových vozidel. Zejména v letech 2012 až 2014 byl rozdíl mezi nárůstem průmyslové produkce celkem a produkce automobilového průmyslu na Slovensku mnohem výraznější než v České republice.

ZŮSTANE PRŮMYSL MOTOREM RŮSTU HOSPODÁŘSTVÍ?

Josef Vlášek

sekce produkčních statistik



Hospodaření průmyslu v roce 2016 lze na počátku roku 2017 na základě dosud známých předběžných výsledků považovat za velmi úspěšné. Dosavadní meziroční růst průmyslové produkce o 2,5 % byl provázen růstem zaměstnanosti (o 2,3 %), růstem průměrné nominální mzdy zaměstnanců (o 4,1 %), kladnou obchodní bilancí a růstem zisků a investic.

Zpomalování růstu průmyslové produkce ve 2. pololetí roku 2016 nastoluje otázky, jak si povede průmysl v letošním roce. Nejprve bych uvedl faktory, které podle mého názoru hovoří pro pokračování pozitivního vývoje. Je jich několik. Za prvé: přes výrazný růst obo-

rů spojených s automobilovým průmyslem si průmysl v ČR udržuje rozsáhlou šíři i dalších průmyslových oborů. To prakticky vylučuje totální kolaps průmyslu. Za druhé: potřeba nových a obnovovacích investic v průmyslu i v ostatních odvětvích ekonomiky vytváří silnou poptávku po průmyslové produkci. Za třetí: existuje výrazný prostor pro rozšíření průmyslové výroby, která využívá domácí suroviny, například potravinářských průmysl, výroba stavebních hmot apod.

Co naopak stojí proti těmto trendům? Zcela jistě fakt, že výroba je velmi závislá na zahraniční poptávce, kterou ovlivňují i mimoekonomické faktory.

Dále je to složitá situace v těžebním a energetickém průmyslu, a to nejen v České republice. Ta vede k velkému váhání při rozhodování o obnově a rozšiřování energetických kapacit, což v delším pohledu ohrožuje stabilitu energetické soustavy. A nakonec je to ztráta schopnosti kompletovat investiční celky, a získávat tak dodatečnou přidanou hodnotu, kterou s sebou nese poskytování konečného produktu.

Z výše uvedených poznámek lze usoudit, že zaměstnance a zejména kapitány průmyslu v ČR čeká letos náročná a velmi obtížná období. Nezbývá, než jim popřát, aby se jim i v tomto roce dařilo udržet průmysl na růstové trajektorii.

STATISTIKA

STATISTICS
AND ECONOMY
JOURNAL

VOL. 96 (4) 2016

CZECH
STATISTICAL
OFFICE

Odborný časopis ČSÚ zařazený
v mezinárodní citační databázi odborné
recenzované literatury **Scopus**, dále
**Web of Science Emerging
Sources Citation Index (ESCI)** of
Thomson Reuters) a v dalších.
Vychází 4x ročně pouze anglicky.
V době vydání tištěné verze je
kompletně zveřejňován i na
internetu.

4

**PETR MAZOUCH, KRISTÝNA
VLTAVSKÁ, TOMÁŠ STANĚK**
(VŠE, PRAHA)

**JURAJ LOJKA, JIŘÍ OBST, JAN
ZEMAN** (ČSÚ, PRAHA)

TARIK BOUREZGUE (NATIONAL
STATISTICS ALGIERS,
ALŽÍRSKO)

TOWARDS THE UNNECESSITY OF HUMAN
DEVELOPMENT INDEX: THE CASE OF
SENSITIVITY ANALYSIS

ASSESSMENT OF THE ABILITY OF THE BUSINESS
AND CONSUMER SURVEYS TO PREDICT THE
GROSS VALUE ADDED OF THE CZECH REPUBLIC

USING TABLETS FOR THE 2018 ALGERIAN
CENSUS: MOBILE CENSUS APPLICATION
QUALITY ASSESMENT

czso.cz/statistika_journal

372 Kč/ROČNÍ PŘEDPLATNÉ

Úspěšný pekař musí stále dobře počítat

Přestože i na pekaře doléhá globalizace, nabídka chleba na českém trhu je jedna z nejlepších v Evropě. „Který obor to u nás může o svých výrobcích říci?“ komentuje Jaromír Dřízal, předseda Svazu pekařů a cukrářů v ČR.

Alena Géblová, vedoucí redaktorka

Jak se za poslední desítky let změnila kvalita chleba?

Kvalita chleba, piva, stejně tak jako volba Miss nebo sestava fotbalového „národáku“, budou vždy předmětem debat a nejrůznějších názorů. Samozřejmě, že se kvalita chleba vyvíjí tak, jak se průběžně mění i požadavky zákazníků a technologie, suroviny a lidé, kteří jej vyrábějí. Kritici dnešní kvality zapomínají na fakt, že před rokem 1989 měl zákazník v obchodě na výběr pouze dva až tři druhy chleba a pokud měl štěstí, mohl koupit i chléb čerstvý a kvalitní. Dnes je nabídka chlebového sortimentu nesrovnatelně bohatší, co se týče množství druhů, surovinového složení, originálních tvarů a hmotností či regionálních specialit. Diametrálně se zlepšil též zákaznický servis v obchodech. Počet milovníků dobrého chleba se rozrůstá. Zákazníci začínají upřednostňovat jeho kvalitu před nízkou cenou. Nastává období renesance spotřeby chleba i jeho původního významu ve společnosti.

Čísla ČSÚ to ovšem nedokládají. V prosinci vyšla statistika o spotřebě potravin v ČR. Spotřeba chleba na osobu ve srovnání s minulostí poklesla. Čím si to vysvětlujete?

Pokles spotřeby chleba je trvalým trendem již od roku 1989 a má řadu příčin. S prudkým rozvojem maloobchodu se rozšířila nabídka těstovin, extrudovaných výrobků, müsli a podobných výrobků nahrazujících do té doby dominantní chléb. Úspěšná doba nahrála rozvoji fast foodů, stánků rychlého občerstvení. Na benzínkách si řidiči kupují obložené bagety, přílohou v restauracích se stalo pečivo. Také

spotřebitelé díky větší koupěschopnosti začali preferovat dražší pečivo, jehož nabídka na trhu je velmi pestrá. Klesající spotřeba chleba není pouze české specifikum, obdobný vývoj probíhá i v sousedních státech. Zdá se však, že spotřeba 40 kg chleba na osobu a rok je pomyslné dno. Nastane období určité renesance kvalitního kvasového chleba, ke kterému se budou opět spotřebitelé vracet.

Jak dnes vypadají pekárny?

Lidé mají, bohužel, o pekařích zafixovanou zastaralou představu podobnou scénám z filmu Císařův pekař a pekařův císař. Pekárny 21. století jsou dnes moderní potravinářské provozy, výrobní linky jsou automatizovány, pekaři řídí technologické procesy prostřednictvím počítačů. Rychle se v oboru prosazují moderní technologie chlazení, předpékání či mražení výrobků. Pouze v menších pekárnách zůstal zachován vyšší podíl ruční řemeslné práce. Pekařina je přes všechny změny pořád krásné a vonavé řemeslo.

Jaký podíl na výrobě chleba a pečiva mají řetězce?

Pro obchodní řetězce jsou pekařské výrobky velmi důležitou komoditou. Čerstvé pečivo provoní prostory obchodu a přiláká zákazníky. Prakticky všichni velcí obchodníci u nás provozují buď výrobu ve vlastních pekárnách či dopékání zmrazených polotovárů ve svých marketech. Podle kvalifikovaného odhadu Svazu se jedná zhruba o čtvrtinu celkové pekařské produkce v zemi, a to zejména pečiva. Bohužel přesná data o výrobě řetězce neuvádějí. Myslím, že je to zajímavá výzva pro ČSÚ, zjistit

skutečný objem pekařské výroby v nadnárodních řetězcích.

Pekaři si stěžují, že jim rostou výrobní náklady a cena chleba je nízká.

Pekaři si stěžují oprávněně. Ceny pekařských výrobků od roku 2011 klesají, přitom náklady na suroviny, energie a dopravu stouply. Většina výrobců pekárenského oboru s ročním obratem 25 miliard korun je poslední roky v červených číslech. Pekař musí vytvářet zisk, aby mohl investovat do rozvoje, řádně platit zaměstnance a udržovat vysokou kvalitu výrobků. Podle Eurostatu se Česko umístilo v žebříčku nejlevnějších pekařských výrobků v Evropské unii na pátém místě. Levnější jsou jen v balkánských zemích. Češi ochotně vydají ročně za hazard 12,5 tisíc, za alkohol 9,3 tisíc a za cigarety 8,4 tisíc korun, ale necelý tisíc za chleba se jim zdá hodně. Na vině jsou obchodní řetězce, které převzaly rétoriku komunistů. Zákazníky lákají na levné, tzv. kontaktní výrobky, mezi které chléb a pečivo patří.

Nekonkurují pekárnám i domácnosti, které si samy vyrábějí chleba?

V domácnostech se sladké pečivo peklo vždycky. Módou posledních let je výroba chleba v domácích pekárnách. Pro pekárny, které ročně vyrobí 300 tisíc tun chleba, tedy denně jeden milion bochníků, nejsou domácí nadšenci reálnou konkurencí. Většina z nich, po zjištění nákladů a času stráveného při domácí výrobě chleba, této aktivitu stejně zanechá a ráda si zajde pro čerstvý bochník do nejbližšího pekařství.

Mohou pekaři udržet nízké ceny například nízkými mzdovými náklady?



Ing. Jaromír Dřízal

V pekárenském oboru pracuje 40 let. Po vyučení na pekaře vystudoval Střední průmyslovou školu potravinářské technologie v Pardubicích. Po absolvování Provozně ekonomické fakulty Vysoké školy zemědělské v Praze pracoval jako ekonomický ředitel v Michelských pekárnách, ředitel marketingu společnosti Odkolek a ředitel mlýnsko-pekárenského koncernu Ramill. Předsedou Svazu pekařů a cukrářů v ČR se stal v roce 2009. Je členem představenstva Potravinářské komory ČR. Často publikuje v odborných potravinářských časopisech.

Hodnoty jsou dnes v naší společnosti, bohužel, převrácené, chléb přestal být symbolem hodnoty věcí. Kilogram krmiva pro psy a kočky je třikrát dražší než jedno kilo chleba.

Šetřit na svých zaměstnancích či používat levnější suroviny určitou dobu jistě jde. Řada pekáren se touto cestou i vydala, ale je to cesta do pekel. Pokud si neudržíte kvalifikovaného pekaře a jdete cestou úspor v recepturách, zákazník to pozná na kvalitě a přejde ke konkurenci. Bohužel ekonomická realita nutí výrobce k úsporám a průměrná mzda v pekárenském oboru je dnes 17 880 korun, což je zhruba na úrovni dvou třetin celostátního průměru. Hodnoty jsou dnes v naší společnosti, bohužel, převrácené, chléb přestal být symbolem hodnoty věcí. Kilogram krmiva pro psy a kočky je třikrát dražší než jedno kilo chleba.

Koho vlastně váš Svaz zastupuje, že máte o oboru takový přehled?

V současné době má Svaz pekařů a cukrářů ČR 120 členů. Nejsou to pouze pekárny, ale také významní dodavatelé strojů a zařízení, surovin a potravinářské školy a učiliště oborů Pekař a Cukrář. Svaz hájí podnikatelské zájmy svých členů, reprezentuje obor navenek, zajišťuje servis v oblasti vzdělávání, legislativy, organizuje soutěže kvality, pořádá odborné semináře a výstavy, vykonává publikační činnost. Zkrátka stará se, aby se pekařské řemeslo u nás rozvíjelo.

Dokážou se pekařinou uživit všechny subjekty, které toto řemeslo provozují?

Málokterý trh je u nás tak „tvrdý“ jako ten pekařský. V Česku působí okolo 700 klasických pekáren a ne všechny se mohou uživit. Díky vlastní výrobě a rozpekům mraženého pečiva v řetězcích vzniknul zhruba 30% převis kapacit. Ročně proto skončí u nás desítky pekáren. Nejvíce ohrožené jsou středně velké pekárny závislé na dodávkách do řetězců, které požadují velmi nízké realizační ceny základních výrobků. Proto si pekárny budují vlastní síť firemních prodejen. Dnes jich může být u nás okolo 2 500 a prodá se v nich 15 % produkce.

Úspěšný podnikatel musí umět dobře počítat. Platí to i pro pekaře?

Aby pekař uspěl na náročném trhu, musí být velmi houževnatý, pracovitý, s láskou dělat své řemeslo a samozřejmě musí umět dobře počítat. I pekaři v minulosti střídali korunku ke korunce, aby si mohli pořídit moderní mašinu do výroby či otevřít obchod. Možná se to nezdá, ale velmi důležitou a každodenní roli u pekáren hraje statistika. Vedoucí pekárny musí mít přehled o výrobě v jednotlivých dnech. Vede se přesná evidence surovin a obalů, sledují se denní a měsíční tržby prodejen, propočítávají se kalkulace výrobků, zvažují limitní ceny do řetězců, zpracovávají finanční a investiční plány.

S ČSÚ vás poji dlouholetá spolupráce. Co vám ve statistice pekárenského oboru dělá nejvíce vrásky?

Naše spolupráce je vysoce profesionální a oboustranně užitečná. V současné době například s ČSÚ řešíme problém s přesnějším sledováním dovozu zmraženého pečiva ze zahraničí. Zcela nezmapována je výroba pekařských výrobků v obchodních řetězcích. Hledáme cesty, jak se dobrat k co nejpřesnějšímu sledování ekonomiky celého oboru. ■

Víno se pěstuje téměř v celé republice

Češi rádi pijí víno od domácích vinařů, zvyšuje se rozloha vinic i spotřeba vína. Od roku 1920 do roku 2015 se ztrojnásobila plocha vinic a spotřeba vína je od roku 1964 více než čtyřnásobná. Kde a jaké víno se u nás pěstuje, dokládají výsledky z evropského strukturálního šetření o vinicích.

Dagmar Lhotská, oddělení statistiky zemědělství a lesnictví

Pěstování révy vinné má v České republice dlouholetou tradici. ČSÚ má k dispozici údaje o rozloze produkčních vinic od roku 1920, kdy se hrozny sklízely z necelých šesti tisíc hektarů. V roce 2015 byla výměra plodících vinic téměř trojnásobná. Z 15,8 tis. ha se sklídilo 90,6 tis. tun hroznů, tj. o 35,1 % více než byl průměr sklizně za posledních pět let.

Podle odhadu Ministerstva zemědělství se z této sklizně v hospodářském roce 2015/2016 vyrobilo 800 tis. hektolitrů vína, z toho dvě třetiny bílého a jedna třetina červeného. Domácí produkce pokryla spotřebu vína ze 40 %. Do České republiky se v roce 2015 dovezlo 1 408,3 tis. hektolitrů vína, a to převážně ze Španělska (33,2 %), dále pak z Itálie (20,4 %) a z Maďarska (12,2 %). Česká a moravská vína se vy-

vážela v daleko menší míře. Celkový vývoz v roce 2015 činil 108,2 tis. hektolitrů. Víno se vyváželo především na Slovensko (75,5 %), do Polska (6,6 %) a Německa (5,2 %).

Zatímco v roce 1964 byla průměrná roční spotřeba vína na jednoho obyvatele pouhých 3,8 litrů, v roce 2015 již byla více než čtyřnásobná a dosáhla úrovně 16,4 litrů na obyvatele a rok.

Produkce hroznů určených k výrobě vína vyjádřená v běžných cenách dosáhla podle předběžných výsledků souhrnného zemědělského účtu v roce 2015 úrovně 1 209 mil. Kč a podílela se tak jedním procentem na produkci zemědělského odvětví.

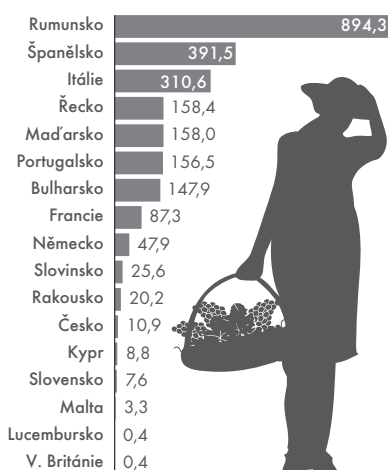
V Registru vinic bylo k 31. červenci 2015 evidováno 18 216 pěstitelů. Ti pěstovali révu vinnou na 17 689 ha vinic. Průměrná výměra vinic na jednoho

pěstitele činila 0,97 ha. Z hlediska velikostní struktury výrazně převažovali malí pěstitelé s výměrou vinic do jednoho hektaru (93,5 %). Tito pěstitelé s průměrnou velikostí vinic 0,15 ha obhospodařovali 14,9 % z celkové výměry vinic. Do velikostní kategorie od jednoho do 30 ha bylo zařazeno 6,0 % pěstitelů s téměř třetinou výměry vinic (29,8 %). Nadpoloviční výměru vinic (55,3 %) obhospodařovalo 107 vinařů (0,6 %) zařazených ve velikostní kategorii nad 30 ha. Průměrná velikost jejich vinic dosáhla 91,42 ha.

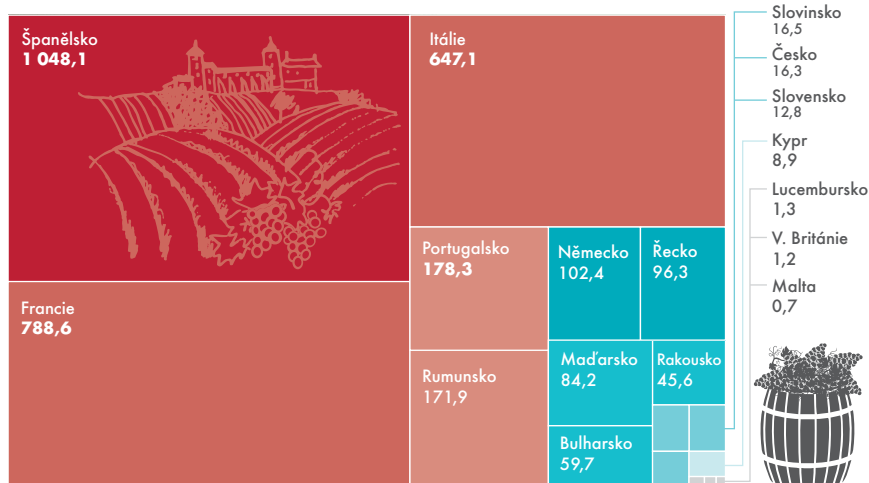
Vinice v České republice byly určeny převážně k pěstování moštových odrůd révy vinné, které jsou vhodné k výrobě vín s chráněným označením původu. Ty také zabíraly 99,1 % z celkové výměry vinic. Z hroznů sklizených na těchto vinicích je možné vyrábět především

Počet pěstitelů a výměra vinic v Evropské unii v roce 2009

PĚSTITELÉ (v tis.)



VÝMĚRA VINIC (v tis. ha)



Zdroj: Eurostat



jakostní vína a jakostní vína s přívlastkem při splnění zákonem stanovených podmínek.

Moštové odrůdy vhodné k výrobě vín s chráněným zeměpisným označením se pěstovaly na 115,48 ha (0,7 %) vinic. Hrozny z těchto vinic jsou určeny k produkci zemských vín. Na zbylé výměře 35 hektarů (0,2 %) se nacházely vinice k produkci vegetativního množitelského materiálu révy, šlechtitelské plochy a genofond.

Převážná většina vinic (16 688,86 ha; 94,3 %), stejně jako pěstitelů (17 619 subjektů; 96,7 %), se nacházela v Jihomoravském kraji. V daleko menší míře se réva vinná pěstovala ve Zlínském kraji, kde 436 pěstitelů obhospodařovalo 342,43 ha vinic (1,9 %), ve Středočeském kraji (73 subjektů, 325,28 ha), v Ústeckém kraji (55 pěstitelů, 310,50 ha) a v Hlavním městě Praze (12 subjektů, 12,43 ha).

V ostatních krajích se réva vinná pěstovala pouze okrajově. Počet pěstitelů nepřesahoval pět subjektů a ani z hlediska výměry nebyli tyto pěstitelé významní. Jediným krajem, kde nebyly evidovány žádné vinice, byl Karlovarský kraj.

Bílé odrůdy převažují

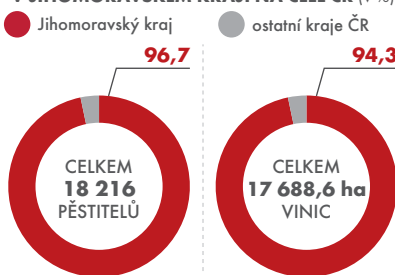
Bílé odrůdy révy vinné se pěstovaly na 10 347,52 ha vinic a výrazně přesahovaly polovinu plochy osázené révou (58,5 %). Modré odrůdy byly vysazeny téměř na třetinu výměry (5 516,54 ha; 31,2 %) a ostatní odrůdy na desetinu výměry (1 824,53 ha; 10,3 %).

Mezi bílé odrůdy s nejvyšší výměrou patřily Veltlínské zelené (9,4 % z celkové výměry vinic), Müller Thurgau (8,8 %), Ryzlink rýnský (6,9 %) a Ryzlink vlašský (6,8 %). Z modrých odrůd byly nejrozšířenější odrůdy Svatovavřínecké (6,7 %), Frankovka (6,5 %) a Zweigeltrebe (4,4 %), z ostatních odrůd Rulandské šedé (5,1 %).

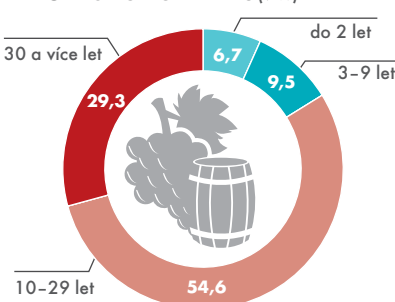
Ve věkové struktuře vinic převažovaly vinice v plné plodnosti se stářím výsadby od 10 do 29 let. Do této kategorie bylo zařazeno 9 652,37 ha vinic, více než polovina z celkové výměry (54,6 %). Nové výsadby do dvou let stáří byly vysázeny na 1 187,50 ha (6,7 %). Mladé vinice se stářím výsadby od tří do devíti let se pěstovaly na 1 673,79 ha (9,5 %). Staré výsadby nad 30 let stáří zabíraly téměř třetinu vinic, tj. 5 174,94 ha (29,3 %).

Pěstování révy vinné v České republice v roce 2015

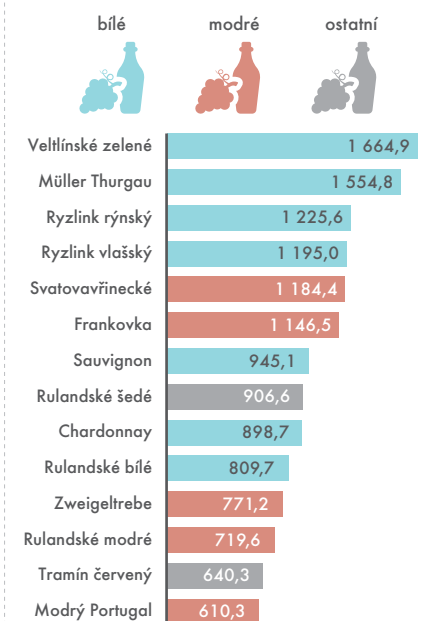
PODÍL PĚSTITELŮ A VÝMĚRY VINIC V JIHMORAVSKÉM KRAJI NA CELÉ ČR (v %)



VĚKOVÁ STRUKTURA VINIC (v %)



VÝMĚRA HLAVNÍCH ODRŮD VINNÉ RÉVY (v ha)



Zdroj: ČSÚ

Odrůdy Rulandské šedé, Chardonnay a Sauvignon měly nejvyšší podíl mladých výsadeb se stářím do devíti let (27,1 %; 20,6 % a 17,9 % z celkové výměry těchto odrůd). Nejvyšší podíl výsadeb v nejstarší věkové kategorii nad 30 let byl zaznamenán u tradičních odrůd révy vinné, mezi které patří Svatovavřínecké (57,9 % z celkové výměry této odrůdy), Veltlínské zelené (50,9 %), Ryzlink vlašský (48,4 %) a Müller Thurgau (44,5 %).

Největší rozloha vinic je ve Španělsku

Strukturální šetření o vinicích, které proběhlo v roce 2009 (výsledky šetření za rok 2015 do redakční uzávěrky Eurostat nezveřejnil) ukázalo, že téměř 2,5 mil. pěstitelů ze 17 členských států obhospodařovalo vinice na celkové výměře 3,28 mil. ha. Největší rozloha vinic se nacházela ve Španělsku (1 048 tis. ha), následovala Francie (789 tis. ha) a Itálie (647 tis. ha). V součtu rozloha vinic těchto tří států zabírala 76 % celkové výměry evropských vinic. Nejvíce pěstitelů révy vinné, bezmála 900 tis., což je 37 % z celkového počtu pěstitelů, bylo zaznamenáno v Rumunsku. Průměrná výměra vinic jednoho pěstitele v EU byla 1,35 ha, nejvyšší byla zaznamenána u pěstitelů ve

Francii (9,03 ha) a naopak nejnižší v Rumunsku (0,19 ha).

V Evropské unii převažovaly modré odrůdy révy vinné, které se pěstovaly na 54 % vinic. Bílé odrůdy zabíraly zbylých 46 %.

Nejrozšířenější modré odrůdy byly odrůdy Tempranillo a Merlot, mezi bílými Airén a Trebbiano.

Více na <http://bit.ly/2gRyam2>.

STRUKTURÁLNÍ ŠETŘENÍ VINICE

V roce 2015 se uskutečnilo v členských státech EU s výměrou vinic nad 500 ha strukturální šetření o vinicích, a to poprvé podle Nařízení Evropského parlamentu a Rady (EU) č. 1337/2011 o evropské statistice trvalých kultur. Jeho cílem bylo zjistit produkční potenciál vinic, dále počet pěstitelů, výměru vinic podle druhu produkce, specializace, odrůd a stáří výsadby. Stejně jako jinde byl i v ČR zdrojem dat Registr vinic. U nás ho spravuje Ústřední zkušební ústav zemědělský, který sídlí ve Znojmě-Oblekovicích. Další strukturální šetření proběhne v roce 2020. Z důvodu plánovaných změn v evropské zemědělské statistice budou v roce 2026 vinice zahrnuté jako modul integrovaného šetření v zemědělství.

Padl mýtus, že mzdy v ČR jsou rovnostářské

Podíl zaměstnanců, kteří vydělávají méně než dvě třetiny mediánové mzdy, je v ČR vyšší, než tvoří celoevropský průměr. Také odstup manažerských platů od průměru je nadstandardní. Decilovým poměrem se pak ČR dostává až za Francií či Itálií.

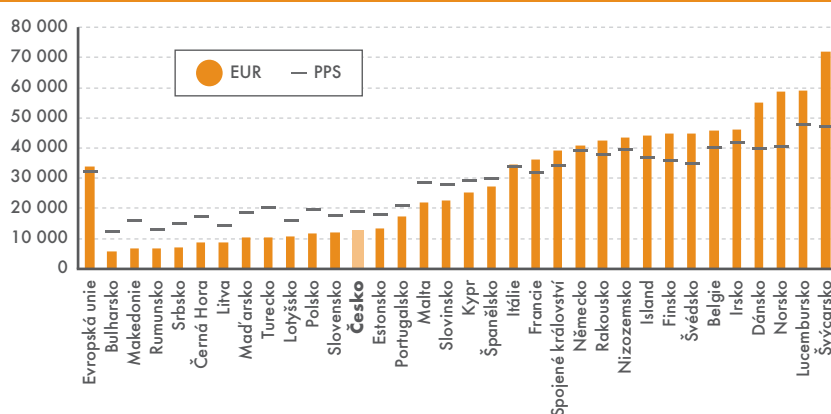
Dalibor Holý, Jitka Erhartová, odbor statistiky trhu práce a rovných příležitostí

Eurostat na konci roku 2016 zveřejnil údaje z celoevropského strukturálního šetření výdělků, které sebraly evropské země za referenční rok 2014. Výsledky ukazují nejen úrovně v jednotlivých státech, ale také jejich vnitřní rozložení. Umožňují třídění podle pohlaví, odvětví či vzdělání. Jak je na tom ČR v tomto srovnání?

Češi jako levná, ale kvalitní síla

Výsledky strukturální mzdové statistiky ukazují, že v Evropě – i v rámci EU – jsou neobyčejně vysoké rozdíly mezi mzdovými úrovněmi jednotlivých států. Bulharská průměrná roční mzda je pouhou desetinou lucemburské. Vůbec nejvyšší mzdovou úroveň lze nalézt mimo EU – ve Švýcarsku. ČR patří mezi státy, kde jsou mzdy velmi nízké – vůči průměru EU je na 37 %. Při porovnání s vybranými státy jsou české výdělky jen na úrovni 17 % švýcarských, 28 % švédských nebo 31 % německých mezd. Dokonce i v Estonsku měli v roce 2014 mzdy vyšší než v ČR. Na druhou stranu jsou v České

Celoroční průměrné mzdy ve společné měně (v eurech) a v paritě kupní síly (PPS) v roce 2014



Zdroj: Eurostat, strukturální mzdová statistika 2014

republice mzdy zhruba dvojnásobně než v Bulharsku. V žebříčku výdělků je těsně za námi Slovensko, Polsko, Lotyšsko, Turecko a Maďarsko.

Srovnání mezd podle parity kupní síly

Ve výsledcích je možné také zohlednit odlišnou úroveň cen v různých státech. Česká průměrná mzda se v paritě kupní síly sice dostane na 59 % průměru EU, to ale není mnoho s ohledem na kvalitní práci Čechů a vyšší hrubého domácího produktu (HDP) v paritě kupní síly, který tvoří na osobu 86 % průměru EU. Přestože má ČR vysoký ekonomický potenciál, takřka na úrovni Španělska a Itálie, výdělky tomu zdaleka neodpovídají. Zvyšovat české mzdy a dohánět západní ekonomiky by mělo být českým národním zájmem. Mzdy totiž mohou růst výrazněji, aniž by země ztrácela konkurenceschopnost. Při růstu mezd se zvyšuje kupní síla obyvatel, a když lidé více utrácí, podniky mají vyšší zisky

a mohou si dovolit dále zvyšovat mzdy a vzniká pozitivní zpětná vazba.

Pracující chudoba

Výsledky šetření za rok 2014 ukázaly, že podíl tzv. nízkovýdělkových zaměstnanců, tj. těch, kteří nedosáhli ani na prahovou hodnotu dvou třetin mzdového mediánu, což je asi 83 Kč/h, je v ČR 18,7 %. A to je více, než je hodnota za celou EU (17,2 %). Rakousko má například tento podíl pouze 14,8 %, přestože jejich prahová hodnota je třikrát vyšší (9,4 eur/h, tj. 259 Kč), neboť jejich národní medián je vyšší. Pod rakouskou prahovou hodnotou je ve skutečnosti většina českých zaměstnanců.

Oproti stále tradovaným mýtům čísla ukazují, že ČR není nijak rovnostářská země. Nejen že podíl pracujících chudoby je tu nad průměrem EU, což jistě souvisí s dlouhodobě zmraženou minimální mzdou, ale také další ukazatele různorodosti jsou tu spíše nadstandardní. Decilový poměr, který ukazuje

METODICKÁ POZNÁMKA

Pro srovnání výdělků v zemích EU využívá Eurostat primárně hodinové mzdy. Ty jsou ale ovlivněné velkými rozdíly v objemu placených hodin. V Dánsku je to v průměru jen 150 hodin za měsíc, v ČR 172 a v Turecku dokonce 200 hodin. Tak hluboké rozdíly neumožňují korektní srovnání mezd v Evropě. Proto jsme použili celoroční hodnoty průměrných mezd.



rozsah mezd u 80 % zaměstnanců uprostřed rozdělení, je tu vyšší než ve Francii, Nizozemsku či Itálii a je na úrovni Španělska. Největší výdělkovou rovnost ve mzdách mají Švédsko a Belgie.

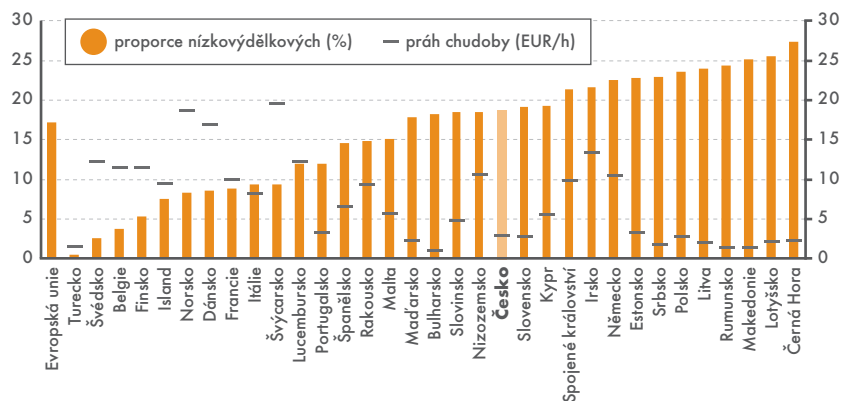
U pracující chudoby navíc neplatí to, co by laik očekával na „jednotném pracovním trhu“ EU, tedy že čím níže nasadíme národní práh chudoby, tím méně lidí se pod něj dostane. Naopak vyšší podíly jsou spíše u těch s velmi nízkou úrovní mediánu v eurech za hodinu. To vede k závěrům, že tzv. jednotný pracovní trh EU ve skutečnosti moc nefunguje. A také je pravděpodobné, že kauzalita může být opačná: čím vyšší je nerovnost ve výdělcích a podíl pracujících chudých, tím nižší jsou výdělky všeobecně, protože chudé platy působí v ekonomice jako kotva, která ji táhne ke dnu.

Vyšší ohrožení mzdovou chudobou je u žen, u nejmladších zaměstnanců, těch s nejnižším vzděláním a pak také u těch, se smlouvou na dobu určitou.

Nejvíce se bere v bankách

Takřka po celé Evropě dostanou nejvyšší průměrné mzdy zaměstnanci v bankách a pojišťovnách anebo v informačních technologiích a telekomunikacích (ICT). Ovšem v každém státě to není ve stejném pořadí ani v proporcích. Odstup těchto odvětví od celkového průměru je značně odlišný v různých

Podíl nízkovýdělkových zaměstnanců (v %) a práh pracující chudoby (v eurech) v roce 2014



Zdroj: Eurostat, strukturální mzdová statistika 2014

zemích a platí, že v chudších zemích je zpravidla vyšší než v bohatých. V celé EU jsou mzdy v bankách vyšší o 62 % a v ICT o 40 % vůči celku; naproti tomu v ČR je to 76 a 79 %. V nejhudším Bulharsku potom 71 a 128 %. Je tu zřejmý vliv mezinárodních korporací, které platí lépe než menší národní subjekty. Ve Švýcarsku a Lucembursku, zemích proslulých bankovníctvím, jsou platy bankéřů na velmi vysoké úrovni. V průměru berou přes 200 tis. Kč měsíčně. Navíc v lucemburském vzorku byl každý osmý zaměstnanec zaměstnán právě v bance nebo pojišťovně.

Jistou „perličkou“ v datech je první místo v žebříčku nejvyšších mezd u dobývání nerostných surovin v některých státech, především v Norsku. Jde o efekt

rovných plošin v blízkém moři. Aby do krajně nehostinného prostředí těžařské firmy nalákaly dělníky, nabízí jim extrémně vysoké výdělky, které pak vytáhnou průměr za celé odvětví.

V celé Evropě jsou nejvyšší mzdy u manažerských pozic, a naopak nejhůře placení jsou pomocní dělníci. I zde najdeme výrazné rozdíly v proporcích. Zatímco v Itálii je průměrný manažerský plat vyšší o 214 % celkového průměru (asi 250 tis. Kč měsíčně), v Irsku je to jen o 33 %, v Norsku o 54 % a ve Švýcarsku o 56 %. Vůbec nejvyšší platy mají v průměru manažeři v Lucembursku – po přepočtu asi 300 tis. Kč hrubého měsíčně. Pro srovnání: v ČR to bylo okolo 65 tis. Kč; odstup o 128 % byl nadprůměrný.

Mzdy pomocných dělníků se v zemích EU pohybují mezi 54–77 % celostátního průměru. Nejméně si vydělají relativně v Rumunsku a v Lucembursku; nejvíce na Islandu. V ČR jsou podhodnocené více než průměr EU. Opět jsou to výrazně odlišné absolutní částky: měsíčně si bulharský dělník vydělá asi 7 tis. Kč, švýcarský zhruba 122 tis. Kč. Jen mírně vyšší mzdy než u pomocných dělníků jsou u prodavačů a podobných zaměstnání ve službách.

V České republice jsou celoevropsky jedny z nejvyšších rozdílů ve mzdách mužů a žen, ty pobíraly jen tři čtvrtiny celoroční mzdy mužů. Nadstandardní jsou tu také rozdíly ve výdělcích podle stupně dosaženého vzdělání. V EU jsou průměrné mzdy zaměstnanců se základním vzděláním zhruba poloviční než mzdy vysokoškoláků, v ČR jsou jen na úrovni 40 %.

V PLATECH UŽ VÝCHOD DOHÁNÍ ZÁPAD. BOHUŽEL, ZATÍM JEN POMALU

Pokud se budeme věnovat otázce, zda se platové úrovně v EU k sobě přibližují, nenajdeme snadnou odpověď. Faktem je, že v bohatých státech vzrostly mzdy za poslední léta zpravidla relativně méně než v chudých východních. Rozdíly to nejsou veliké, ale lze říct, že dochází k pomalé konvergenci. Mezi dvěma celoevropskými šetřeními (2006 a 2014) nejvíce poskočily mzdy (v eurech) v Bulharsku, a to o 123 %. V Lotyšsku a na Slovensku se zvýšily o 82 %. Přitom u našich sousedů hraje důležitou roli fakt, že v roce 2006 měla slovenská koruna (Sk) kurz k euru 37,23, při vstupu do eurozóny (v roce 2009) pak 30,13

Sk za euro. V Estonsku mzdy poskočily o 69 %, přičemž kurz estonské koruny (kroon, EEK) byl stabilní – 15,65 EEK za euro. V ČR vzrostly za toto osmileté období mzdy o 29 %. Kurz koruny vůči euru se změnil jen nepatrně – z 28,34 na 27,53. V sousedním Německu platícím eurem se mzdy zvýšily o 9 %. Jediný pokles najdeme ve Spojeném království, kde je ovšem vliv přepočítacího kurzu nejvýraznější: v roce 2006 byl kurz libry šterlinků vůči euru ještě 0,68 a v roce 2014 již 0,81.

Pro ČR je důležité, že v roce 2006 byly mzdy na úrovni necelých 26 % německého průměru, v roce 2014 to bylo již 30,6 %. Podobně je tomu i ve srovnání českých mezd k průměru EU: v roce 2006 byly na úrovni necelých 33 %, v roce 2014 to bylo již 37,1 %.

Počet exekucí na starobní důchody se od roku 2004 ztrojnásobil

Zadlužení se nevyhýbá ani českým seniorům. Ve fázi, kdy již nejsou schopni hradit své závazky, nastupuje exekuce na starobní důchod. Jejich podíl je nejvyšší v krajích Ústeckém a Moravskoslezském.

Jana Vrabcová, Výzkumný ústav práce a sociálních věcí

Z dat České správy sociálního zabezpečení (ČSSZ) vyplývá, že zatímco v prosinci roku 2004 bylo v ČR evidováno necelých 24 tis. osob, které měly uvalenu exekuční srážku na důchod (starobní, pozůstalostní nebo invalidní), v prosinci roku 2015 to již bylo téměř 80 tis. a jejich počet dále roste. Oproti stavu v roce 2004 se tedy jednalo o více než trojnásobný nárůst.

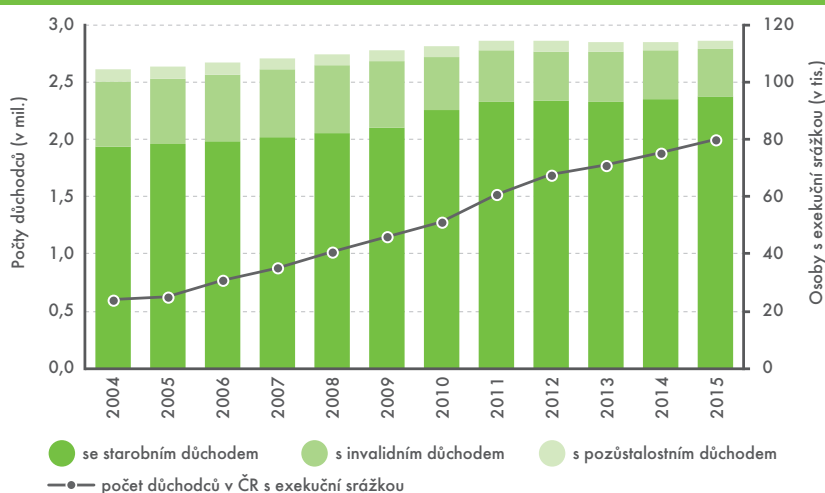
Exekuci má více důchodkyně

V lednu 2016 bylo uvaleno podle ČSSZ necelých 52 tis. exekucí na starobní důchod, přičemž mírně převládaly ženy (27,6 tis.) oproti mužům (24,3 tis.). Pokud se však zaměříme na podíl jednotlivých pohlaví k celkovému počtu žen/mužů pobírajících starobní důchod, zjistíme, že exekucí jsou více zatíženi muži. Podíl mužů, kteří mají v České republice starobní důchod zatížený exekucí, tvoří 2,7 %, u žen je tento podíl nižší, jen 1,9 %.

Které kraje jsou nejvíce ohroženy exekucemi na důchod

Bylo možné namítnout, že vyšší počty osob s exekucí jsou přirozené v krajích, kde jsou také vyšší počty osob pobírajících důchod. Pokud se zaměříme na muže s exekucí na starobní důchod, měl by být jejich podíl 2,7 % ze všech mužů, kterým je vyplácen starobní důchod v České republice. U žen je tento celorepublikový podíl o necelý jeden

Vývoj počtu osob pobírajících jednotlivé typy důchodů a počtu osob s exekuční srážkou na důchod v ČR v období 2004–2015



Zdroj: ČSSZ, vlastní výpočty

procentní bod nižší a dosahuje hodnoty 1,9 % z žen pobírajících starobní důchod. Díky těmto hodnotám je možné

jednoduché srovnání krajů. To ukáže, zda je zde počet osob s exekucí na starobní důchod opravdu vyšší než v ostat-

METODICKÁ POZNÁMKA AUTORKY

Pro účely tohoto článku jsem využila dostupné údaje o počtech osob pobírajících starobní, invalidní nebo pozůstalostní důchod a počtu osob s exekucí na důchod v letech 2004 až 2015 v hrubém členění, tj. bez dalšího dělení podle věku, pohlaví atp. Jelikož se v roce 2010 změnila legislativa, došlo k novele zákona o důchodovém pojištění, takže osoby pobírající invalidní důchod dovršením věku 65 let začaly

přecházet do skupiny osob pobírajících důchod starobní, projevilo se to i ve statistice.

Údaje za osoby s exekucí na důchod jsou v podrobnějším členění dostupné pouze od ledna 2016, takže není možné časové srovnání. Zdrojem statistik byla do roku 2015 pouze evidence důchodů. Od roku 2016 je to již evidence důchodů včetně vyplácených účetních zápisů. Informace o souběhu více exekučních příkazů u jedné osoby nebo to, jak dlouho je již exekuce vymáhána, nebylo možné z databáze ČSSZ zjistit.



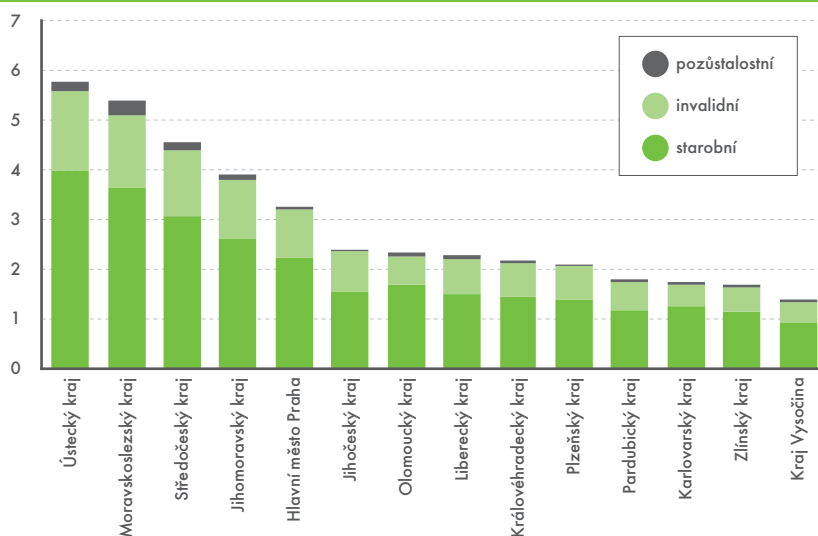
ních krajích, anebo zda jde o vliv většího počtu osob pobírajících starobní důchod.

Kraje Ústecký a Moravskoslezský mají vyšší podíl mužů i žen s exekucí, než je celorepublikový průměr. Naopak kraje Středočeský, Jihomoravský a Hlavní město Praha nepřevyšují tento průměr. Vyšší zastoupení mužů a žen s exekucí na důchod je zde způsobeno obecně vyšším počtem osob pobírajících důchod. Dalšími kraji, kde je vyšší podíl mužů i žen s exekucí na starobní důchod, jsou Liberecký a Karlovarský, byť se v absolutních počtech jedná o kraje s nízkými počty osob s exekucí na důchod.

Jaká je průměrná výše exekuční srážky

Průměrná výše starobního důchodu s exekuční srážkou za celou Českou republiku činí 10 891 Kč. Průměrná výše exekuční srážky tvoří od 16 do 23 % starobního důchodu zatíženého

Počty důchodkyň (žen) s exekuční srážkou v členění podle kraje a druhu důchodu, leden 2016 (v tis.)



Zdroj: ČSSZ

zbylé populace více či méně odlišují v mnoha charakteristikách. I v případě průměrného věku jsou patrné rozdíly. Průměrný věk osob, které v České re-

chod, dosahoval u mužů 67,2 let a u žen 66,4 let. Ze zkoumaných hodnot jasně vyplývá rozdíl ve věku osob, kterým je vyplácen starobní důchod, a těch, které mají na tento důchod uvalenu exekuční srážku. Pohybuje se od 3,4 do 5,7 let v závislosti na pohlaví a kraji.

Jiným důvodem, který nebývá tak často zmiňován, je fakt, že senioři si dluh přinesou již ze svého ekonomicky aktivního života.

touto srážkou v závislosti na pohlaví a kraji, který zvolíme.

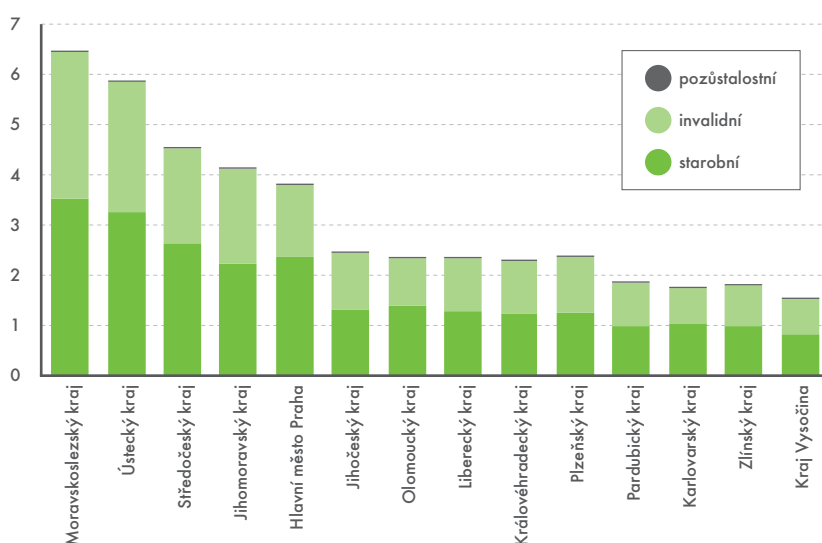
Osoby, které mají na starobní důchod uvalenu exekuční srážku, se od

publice pobíraly v lednu 2016 starobní důchod, činil 71,6 let u mužů a 71,2 let u žen. Průměrný věk osob, které měly uvalenu exekuční srážku na starobní dů-

Proč se senioři zadlužují

Jedním z důvodů zadlužení seniorů může být snaha pomoci druhým, nejčastěji dětem nebo vnoučatům. Senioři ovšem nedokážou odhadnout, jaká bude konečná výše závazku a zda jsou schopni pokrýt své životní potřeby. Dalším způsobem vzniku dluhu mohou být nechvalně proslulé předváděcí akce zaměřené na prodej zboží, jehož cena mnohdy převyšuje finanční možnosti osob pobírajících starobní důchod. I zde hraje často svou roli snaha seniorů o koupi „kvalitního“ a „zdraví prospěšného“ zboží pro jejich děti či vnoučata. V obou těchto případech se může projevat snížená schopnost orientace seniorů v nabídce finančních služeb a podcenění rizika. Jiným důvodem, který nebývá tak často zmiňován, je fakt, že senioři si dluh přinesou již ze svého ekonomicky aktivního života. Tudiž se jedná o dluh, který pouze pokračuje i v době pobírání starobního důchodu. Takový dluh vznikl například v důsledku provozování živnosti, (ne) placení daní, odvodů, poplatků či výživného.

Počty důchodců (mužů) s exekuční srážkou v členění podle kraje a typu důchodu, leden 2016 (v tis.)

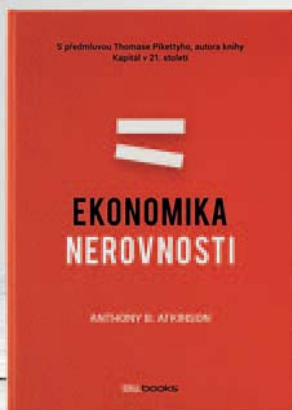


Zdroj: ČSSZ



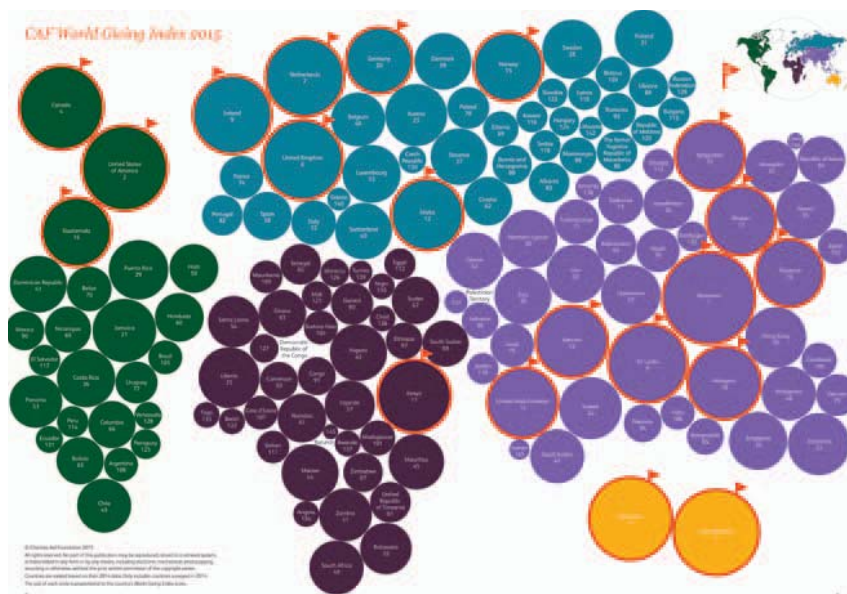
ANTHONY B. ATKINSON: EKONOMIKA NEROVNOSTI

Britský ekonom sir Anthony B. Atkinson došel k závěru, že nárůst současné ekonomické nerovnosti je způsoben rozdělením moci ve společnosti. Bohatí dokážou prosadit pro ně výhodné zákony, proto bohatnou. Tomu by podle jeho názoru měla zabránit následující vládní opatření: podpora inovací zvyšujících zaměstnatelnost, zaručení práce ve veřejném sektoru za minimální mzdu, pozitivní úroková míra úspor, progresivní zdanění majetku nebo navýšení dávek na výchovu dítěte.



INFOGRAFIKA

DATOVÁ ŽURNALISTIKA: ČEŠI PATŘÍ K NEJMÉNĚ ŠTĚDRÝM NÁRODŮM SVĚTA



V porovnání s ostatními národy světa v ochotě pomáhat druhým se Češi řadí až na konec žebříčku: zauímají 130. pozici z porovnávaných 145 zemí, za Slováků (123. místo) a Maďary (124. místo). Za nimi se z evropských zemí umístili už jen Řekové (140. místo). Světový dár-

covský index každoročně měří Nadace pro charitativní pomoc (Charities Aid Foundation, CAF) a porovnává se nikoli institucionální pomoc jednotlivých států, ale ochota pomáhat u občanů – jednotlivců.

Více na <http://bit.ly/2j8g9Wg>.

KNIHA

ILO: PRACOVISŤE PRO ZDRAVOTNĚ POSTIŽENÉ

Mezinárodní organizace práce (ILO) při příležitosti Mezinárodního dne osob se zdravotním postižením, který připadá na 3. prosinec, vydala novou publikaci Promoting diversity and inclusion through workplace adjustments: A practical guide. Obsahuje praktické informace, jak a kdy zajistit úpravy na pracovišti pro pracovníky se specifickými potřebami.

Více na <http://bit.ly/2fR2S1j>.



 PUBLIKACE

ÚZIS: PSYCHIATRICKÁ PÉČE V ROCE 2015

Předloni navštívilo v ČR psychiatra více než 650 tis. pacientů, což ve srovnání s rokem 2013 bylo o 47 tis. více. Jejich nejčastějšími problémy byly, stejně jako v předchozích letech, neurotické (40 %) a afektivní poruchy (18 %). Zdrojem informací pro publikaci jsou výkazy o síti a lůžkovém fondu psychiatrických zařízení, výkaz o ambulantní péči v psychiatrickém oboru a údaje z Národního registru hospitalizovaných.

Více na <http://bit.ly/2i9mfkN>.


 INFOGRAFIKA

WHO: PŘESTAŇTE SOLIT, BUDETE ZDRAVĚJŠÍ

Světová zdravotnická organizace (WHO) spustila na konci loňského roku informační kampaň, jejímž cílem je snížit spotřebu soli. Doporučená denní dávka soli je 5 gramů, tj. jedna čajová lžička. Omezení konzumace soli s sebou mj. přináší pozitivní efekt v podobě snížení

krevního tlaku a v důsledku toho snížení počtu úmrtí na srdeční selhání. Součástí kampaně je i upozornění, že sodík není jen ve slaných potravinách, ale nachází se i tam, kde by jej konzumenti nečekali, například ve sніdaňových cereáliích.

Více na <http://bit.ly/2iOjfv3>.



ISTAT: JAK TRÁVÍ ITALOVÉ SVŮJ ČAS

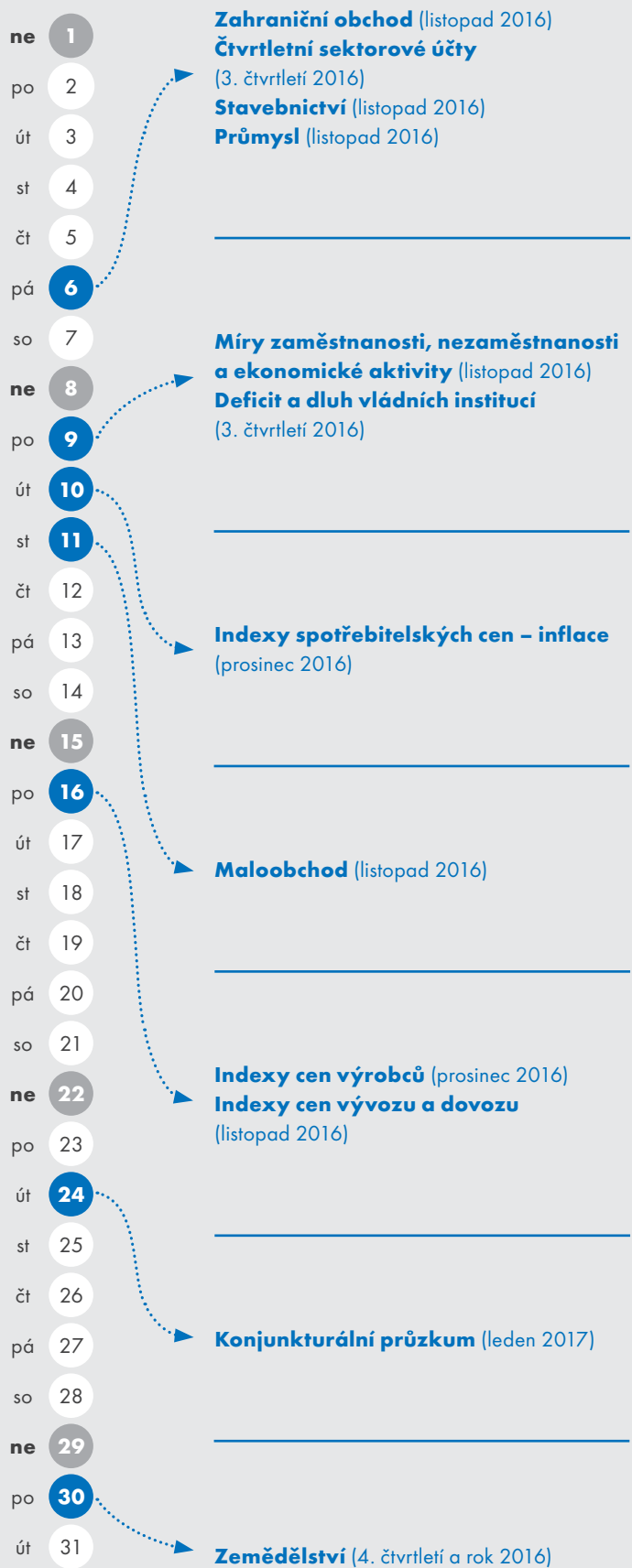
Průměrný obyvatel Itálie včetně dětí a seniorů věnoval v roce 2014 během celého dne (24 hodin) placené práci pouze 8,8 % času, tj. jen o málo více než dvě hodiny. Na osobní péči, kterou se myslel spánek, stravování a další péče, připadla téměř polovina (48,7 %) veškerého času, domácí práce zabraly 12,6 %, tj. tři hodiny denně, studiu se průměrný Ital věnoval necelou hodinu, na cestách strávil denně 75 minut, volného času měl pro sebe více než šest hodin.

Více na <http://bit.ly/2hRpJL4>.



RYCHLÉ INFORMACE

LEDEN 2017



VYBRANÉ VÝSTUPY ČSÚ

Krajské statistické bulletiny (1. až 3. čtvrtletí 2016)

Informace o demografickém, sociálním a ekonomickém vývoji v krajích ČR a jejich okresech prezentované formou tabulek. Mezikrajská i meziokresní srovnání a data za celou republiku.

[elektronická verze](#)

Porážky hospodářských zvířat (listopad 2016)

Údaje o porážkách hospodářských zvířat za měsíc a od počátku roku v členění podle druhů a krajů. Publikace obsahuje počty poražených zvířat (kromě drůbeže), celkovou a průměrnou živou i jatečnou hmotnost a produkci masa.

[elektronická verze](#)

Vývoj indexů spotřebitelských cen (4. čtvrtletí 2016)

Čtvrtletní analýza vývoje indexů spotřebitelských cen (životních nákladů) na území České republiky podle klasifikace konečné spotřeby COICOP (Classification of Individual Consumption by Purpose) za domácnosti celkem.

[elektronická verze](#)

Ukazatele výzkumu a vývoje (2015)

Roční údaje o struktuře výdajů na výzkum a vývoj, o struktuře zaměstnanců podle sektorů provádění výzkumu a vývoje, podle klasifikace ekonomických činností, územního členění, velikosti ekonomických subjektů a podle vědních oblastí.

[elektronická a tištěná verze](#)

Postavení českého trhu práce v rámci EU (3. čtvrtletí 2016)

Analýza zaměstnanosti a nezaměstnanosti v České republice v porovnání s ostatními zeměmi EU.

[elektronická verze](#)

Indexy cen tržních služeb v produkční sféře (2016)

Podrobné informace o vývoji vybraných indexů cen tržních podnikatelských služeb a o vybraných průměrných cenách služeb.

[elektronická a tištěná verze](#)

Publikace je možné objednat e-mailem na objednavky@czso.cz, tel.: 274 052 733, **nebo zakoupit** v prodejně publikací v Ústředí ČSÚ (Na padesátém 81, Praha 10).

Všechny tituly naleznete na www.czso.cz.



Krajské statistické ročenky

Vydavatel: Český statistický úřad

Krajské správy ČSÚ koncem prosince opět vydaly statistické ročenky. Jedná se o tradiční obsahově sjednocené publikace, zájemci v nich naleznou ve 27 kapitolách více než 300 tabulek, zhruba 25 grafů a 20 kartogramů. Součástí ročenek je rovněž stručná charakteristika kraje s geografickou a administrativní mapkou.

Publikace přináší přehled o demografickém, sociálním, ekonomickém a environmentálním vývoji v jednotlivých krajích, přitom obsahově navazují na ročenku celostátní. V tabulkách čtenáři najdou především údaje za roky 2013 až 2015, ve vybraných ukazatelích pak v časové řadě již od roku 2000. Data jsou také členěna do okresů a správních obvodů, nechybí vybrané údaje o městech a několik ukazatelů o jednotlivých

obcích. V příloze na CD jsou pak zařazena mezikrajská srovnání. Metodické vysvětlivky k jednotlivým kapitolám jsou umístěny souhrnně za datovou částí publikace.

Tematické okruhy zůstávají v krajských ročenkách již po několik let neměnné, obsah některých kapitol je však částečně aktualizován. V kapitole Zemědělství jsou zveřejněny výsledky šetření o vinicích, které proběhlo v roce 2015. K významnějším změnám došlo v kapitole Sociální zabezpečení. Kapitola Energetika byla rozšířena o údaje o spotřebě zemního plynu, které byly převzaty z Energetického regulačního úřadu. V kapitole Volby najdou čtenáři vybrané výsledky voleb do zastupitelstev krajů a do jedné třetiny Senátu.

Základním zdrojem zveřejněných údajů jsou státní statistická zjišťování, využita jsou také data z resortů školství, kultury, zdravotnictví, sociálních věcí a dalších. Ročenky neposkytují úplný přehled regionálních statistických dat, mnohem širší nabídka je uživatelům k dispozici na internetových stránkách jednotlivých krajských správ ČSÚ (přístupných ze stránky www.czso.cz po kliknutí na mapku krajů). Dalším významným zdrojem informací je Veřejná databáze (VDB), která je také na internetových stránkách ČSÚ. Uživatel se také může přímo obrátit na pracoviště informačních služeb na krajských správách ČSÚ.

Krajské ročenky jsou volně dostupné na <http://bit.ly/2hlsce1>, je možné zakoupit i jejich tištěnou verzi nebo CD. ■

Vývoj ekonomiky České republiky v 1. až 3. čtvrtletí 2016

Vydavatel: Český statistický úřad

Život cizinců v ČR 2016

Vydavatel: Český statistický úřad

Ukazatele sociálního a hospodářského vývoje České republiky

Vydavatel: Český statistický úřad



Analýza shrnuje výkonnost české ekonomiky v 1. až 3. čtvrtletí loňského roku. Rozebírá její růstové faktory, dále devizové intervence ČNB a úrokové sazby, popisuje dynamiku cen, a to nejen spotřebitelských, atd. Více informací najdete na <http://bit.ly/2huOLgw>. ■

Titul doplňuje ročenku Cizinci v České republice. Letos je zaměřen na cizince, kteří v ČR v roce 2015 vykonávali výdělečnou činnost. Jednalo se jak o cizince-zaměstnance, tak cizince-podnikatele. Více podrobnějších informací najdete na <http://bit.ly/2iGZlg3>. ■

Podtitul publikace vymezuje období, za které ČSÚ hodnotil demografické, sociální nebo makroekonomické ukazatele a trh práce, tj. od roku 2000 do konce 3. čtvrtletí 2016. Publikace je rozdělena do dvou částí: metodické a tabulkové. ■

Všechny tituly si můžete vypůjčit (a některé zakoupit) v Ústřední statistické knihovně a prodejně ČSÚ. Více na library.czso.cz.

Rozptyl, směrodatná odchylka a variační koeficient

O tom, že průměrná mzda neznámá, že polovina lidí bere podprůměrnou mzdu a polovina nadprůměrnou, jsme hovořili již dříve. Vysvětlili jsme si, že vedle průměru existují další ukazatele, které nabízejí jiné, doplňující informace, například medián. V dnešním článku se zaměříme na rozptyl, směrodatnou odchylku a variační koeficient.

Patrně nejčastějším vtípem znevažujícím **průměr** je: „Já sním celé kuře, ty žádné a v průměru jsme oba najedení.“ Terčem posměchu je tu jedna z hlavních slabin průměru, a to ztráta detailních informací o odlišnosti jednotek uvnitř zkoumané skupiny. To, že v průměru snědli dva lidé každý polovinu kuřete, nám neříká vůbec nic o tom, že jeden má stále hlad a druhý je přecpaný. Díky průměru máme pouze představu o průměrné úrovni, nikoliv však o variabilitě uvnitř souboru. Pokud by si v jiné dvojici jeden vybojoval alespoň čtvrtku kuřete a druhý snědl zbytek, průměr na jeden žaludek bude také půl kuřete, ale pocit hladu a nasycení už nebude tak nevyrovnaný. Ze samotného průměru, který je v obou případech stejný, však tento rozdíl nepoznáme. A právě z těchto důvodů statistika nabízí různé ukazatele variability.

Rozptyl je ve své podstatě průměrnou čtvercovou odchylkou od průměru. Zachycuje, jak moc jsou jednotky v souboru vzdálené (odchýlené) od průměru, a z praktických důvodů je hodnota těchto odchylek umocněna (abychom

se zbavili záporných hodnot). V našem původním příkladu jeden člověk snědl celé kuře, druhý nic a v průměru každý půl. Jednotlivé odchylky od průměru jsou tedy $-0,5$ kuřete (žádné kuře minus půl kuřete) a $+0,5$ (jedno kuře minus půl kuřete). Rozptyl je pak vypočten jako průměr (druhých mocnin) těchto odchylek, tj. $[(-0,5)^2 + (+0,5)^2] / 2 = 0,25$. U druhé dvojice, v níž jeden strážník snědl alespoň čtvrtku kuřete, je rozptyl $[(0,25 - 0,5)^2 + (0,75 - 0,5)^2] / 2 = 0,0625$. Interpretace hodnoty rozptylu je nicméně trochu problematická a rozptyl těžko představitelný. V podstatě jej můžeme chápat spíše jako první krok na cestě k dalším ukazatelům variability.

Směrodatná odchylka je, jednoduše řečeno, průměrnou odchylkou od průměru. Jinými slovy, je druhou odmocninou z rozptylu. Díky této jednoduché operaci dostaneme ukazatel, který má na rozdíl od rozptylu již stejné jednotky jako původní hodnoty (zbavili jsme se čtvercové odchylky). V našem prvním příkladu hladovce a lakomce je směrodatná odchylka rovna $\sqrt{0,25} = 0,5$. To znamená, že v průměru jsou oba strážníci odchýlení od průměru (tj. od půlky kuřete) o půlku kuřete. U druhého příkladu, kde se o kuře podělili lépe, je směrodatná odchylka $\sqrt{0,0625} = 0,25$, tedy v průměru jsou oba strážníci vzdáleni od průměru o čtvrtku kuřete. Variabilita je tedy v tomto případě menší než u první dvojice ($0,5$ vs. $0,25$).

Posledním ze základních ukazatelů variability je **variační koeficient**, který

vypovídá o relativním významu průměrné odchylky od průměru, tj. kolik procent průměru představuje směrodatná odchylka. Tento ukazatel je nevhodnější pro porovnání variability ukazatelů a souborů jednotek různých úrovní, neboť jde o bezrozměrnou veličinu obvykle vyjádřenou v procentech. V našich jednoduchých příkladech to není až tak nutné, protože obě dvojice mají stejnou úroveň (jedno snědené kuře, v průměru půlka na osobu) a k porovnání variability tak stačí směrodatná odchylka. Kdyby však jedna dvojice snědla tři kuřata a druhá jen jedno, už by byl pro porovnání variability vhodnější variační koeficient. Pro úplnost si jej vypočteme i v našich případech. U první dvojice je variační koeficient 100 % ($0,5/0,5$), zatímco u druhé dvojice představuje průměrná odchylka pouze 50 % průměru ($0,25/0,5$). I podle tohoto ukazatele tak je variabilita (tj. nerovnoměrnost porcí) u první dvojice vyšší než u druhé.

Směrodatnou odchylku ani ostatní ukazatele variability sice v oficiálních statistických výstupech často nenajdeme, nicméně je dobré o nich vědět. Když už pro nic jiného, tak proto, aby nám připomínaly, že samotný průměr není všeříkající a že i za stejným průměrem se mohou skrývat úplně jinak plné žaludky.

Tereza Košťáková,
vedoucí oddělení čtvrtletních odhadů

ČESKÝ
STATISTICKÝ
ÚŘAD

Statistika&My

Měsíčník Českého statistického úřadu 01/2017

Ročník 6, vychází 10x ročně

Adresa redakce: Český statistický úřad,

Na padesátém 81, 100 82 Praha 10

telefon: 274 054 248, e-mail: redakce@czso.cz

Jakékoli užití části nebo celku zde publikovaných informací je možné pouze za předpokladu uvedení zdroje (časopis ČSÚ Statistika&My).

Redakce: Michal Novotný (šéfredaktor),

Alena Géblová (vedoucí redaktorka),

Petra Báčová, Jan Ernest, Dalibor Holý,

Eva Kačerová, Tomáš Mládek, Marek Rojíček

Redakční rada: Ing. Josef Vlášek (předseda),

Ing. Michal Novotný (místopředseda),

doc. JUDr. PhDr. David Elischer, Ph.D.,

Mgr. et Mgr. Alena Géblová,

RNDr. Michaela Kleňhová,

Ing. Petra Kuncová,

prof. Ing. Iva Ritschelová, CSc., FEEng.,

Ing. Marek Rojíček, Ph.D.,

Egor Sidorov, Ph.D.,

Bc. Jana Slavníková,

Mgr. Irena Stupňánková,

Ing. Pavla Trendová

Grafická úprava: Tomáš Kubašta

Infografika: Veronika Wölfelová

Jazyková korektura: Jana Šíková

Fotografie: archiv ČSÚ,

shutterstock.com, <http://bit.ly/2fmzLCE>

Tisk: Jiří Bartoš – SLON, spol. s r. o.

Vydavatel: Český statistický úřad


www.statistikaamy.cz

ISSN 1804-7149

ev. č. MK ČR E 19925

10 DŮVODŮ, PROČ VYPLNIT VÝKAZ V APLIKACI DANTE WEB

1. RYCHLOST
2. BEZPEČNOST
3. KVALITA
4. PŘEHLED
5. DOSTUPNOST DAT
6. SDÍLENÍ
7. TECHNOLOGICKÁ NEZÁVISLOST
8. PODPORA
9. JEDNODUCHOST
10. EFEKTIVITA



Získejte přehled a kontrolu nad
Vašimi daty a usnadněte si práci.
Šetřete svůj čas a využijte
moderní technologie.

**SLEDUJTE NÁS
NA TWITTERU!**



TWITTER ÚČET ČSÚ

AKTUALITY ČESKÉHO STATISTICKÉHO ÚŘADU A INFORMACE
O VÝZNAMNÝCH UDÁLOSTECH ZE SVĚTA STATISTIKY



@statistickyurad