



národní
úložiště
šedé
literatury

Statistika & My (č. 9/2016)

Český statistický úřad
2016

Dostupný z <http://www.nusl.cz/ntk/nusl-320477>

Dílo je chráněno podle autorského zákona č. 121/2000 Sb.

Tento dokument byl stažen z Národního úložiště šedé literatury (NUŠL).

Datum stažení: 06.08.2024

Další dokumenty můžete najít prostřednictvím vyhledávacího rozhraní nusl.cz .

STATISTIKA&MY

MĚSÍČNÍK ČESKÉHO STATISTICKÉHO ÚŘADU

09/2016 - ROČNÍK 6

KRAJE ČR

15

STĚHOVÁNÍ SE TÝKÁ VŠECH

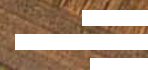
17

ÚŘAD UŠEL ZA ŠEST LET VELKÝ KUS DOPŘEDU

4

V ČESKÉ REPUBLICCE PŘIBÝVÁ PRACUJÍCÍCH SENIORŮ

30



NA TABLETU I V MOBILU

statistikaamy.cz





Editorial



Vážené čtenářky, vážení čtenáři, Hérakleitos z Efesu, starořecký filosof, řekl: nevstoupíš dvakrát do stejné řeky... Ano, život je neustálá změna. Šestileté působení Ivy Ritschelové v čele Českého statistického úřadu bylo obdobím neustálých změn, kterým musela po celou dobu čelit. Které z nich považuje za nejdůležitější a jak se s nimi vypořádala, se dozvíte z rozhovoru, který poskytla Petře Báčové, tiskové mluvčí Úřadu.

Tématem zářijového vydání jsou kraje České republiky. Tým pracovníků informačních služeb z krajských správ vydal publikaci Základní tendence demografického, sociálního a ekonomického vývoje kraje v roce 2015. Právě z ní nejvíce čerpal při přípravě článků do časopisu Statistika&My. Poznáte, jak vypadaly kraje v minulosti, kam se lidé nejvíce stěhují, a to nejen kvůli zaměstnání, dále jak je to s kvalitou životního prostředí, kde je nejdražší voda v Česku a nakonec, jaké zemědělské specializace mají jednotlivé kraje. Ostatně zemědělství, resp. vývoji osevních ploch a odhadům či definitivním výsledkům sklizní v ČR je věnována také analýza.

Přeji vám zajímavé čtení a hlavně, nezapomínejte zůstat v kontaktu se svými příbuznými a přáteli. Z posledního výběrového šetření Životní podmínky 2015 vyplynulo, že i když se s nimi již tolik osobně nestýkáme, stejně se na ně spoléháme.

Krásné babí léto a úspěšný start do školy všem žákům a studentům přeje

Alena Géblová
vedoucí redaktorka

ROZHOVOR

Úřad ušel za šest let velký kus dopředu **4**

UDÁLOSTI ZE SVĚTA

Mateřská úmrtnost klesla za 25 let o polovinu **11**

STATISTIKA ODVĚTVÍ

Návštěvnost Unie roste **12**

KOMENTÁŘE

Dovolené hýbou průmyslem **14**

TÉMA

Historie krajského zřízení **16**

Stěhování se týká všech **17**

Práce není všude stejně **19**

Emisí v ČR je méně **21**

Kraje mají své zemědělské „specializace“ **22**

Kde je voda v České republice vůbec nejdražší **24**

Co ukazují územní detaily **24**

ROZHOVOR

Preferujeme suburbia **26**

ANALÝZA

Vývoj osevních ploch a odhady sklizně **28**

TRH PRÁCE A SOCIÁLNÍ STATISTIKY

V České republice přibývá pracujících seniorů **30**

LIDÉ A SPOLEČNOST

S blízkými se stýkáme méně než před 10 lety **32**

Úřad ušel za šest let velký kus dopředu

Iva Ritschelová byla do funkce předsedkyně Českého statistického úřadu jmenována na návrh vlády prezidentem republiky Václavem Klausem 1. září 2010. Za tu dobu provedla v ČSÚ výrazné reformy. Se šestiletým trváním jejího mandátu přichází čas bilancovat.

Petra Báčová, tisková mluvčí ČSÚ

Šest let v ČSÚ – jak byste je zhodnotila?

Šest let je skutečně velmi dlouhá doba. Během ní se v Úřadě odehrála celá řada změn. Rozdělit je lze do tří základních skupin. Začnu u změn organizačních, kdy došlo ke změně struktury ČSÚ, vznikly Krajské správy, vytvořila jsem odbor veřejných zakázek nebo odbor vnější komunikace a centralizovala správu IT. Došlo také ke generační obměně na pozicích vedoucích pracovníků. A za velmi důležitý považuji fakt, že se nám podařilo poměrně významně navýšit počet vysokoškoláků pracujících v ČSÚ.

Do ČSÚ jste přišla s myšlenkou více propagovat statistiku v očích veřejnosti. Došlo v této oblasti k pokroku?

Ano, to je druhá oblast, ve které Úřad ušel za těch šest let velký kus dopředu. Vytvořili jsme nový časopis Statistika&My, který patří mezi nejlepší periodika veřejné správy, má velkou čtenost a jsou na něj vysoce pozitivní ohlasy. Proměnou prošel i odborný časopis Statistika: Statistics and Economy Journal,

kteří se mimo jiné dostal na list čekatelů k získání impakt faktoru. Zkrátka kompletně jsme změnil přístup k veřejnosti. Vydáváme více tiskových zpráv a dalších informací. Častěji pořádáme

kdy v podstatě v průběhu několika let byly modernizovány všechny části statistického procesu sběru, zpracování a prezentace statistických informací. Změnila se jak příprava výkazů, tak sběr

Na příští rok chystáme setkání expertní skupiny, které by se mělo týkat tvorby systému environmentální statistiky, jejíž pracovní skupině OSN předsedáme.

tiskové konference, které jsou hojně navštěvované. Lidé si chválí i webové stránky, které jsou dnes podstatně přehlednější a využívají moderní formy prezentace.

A třetí oblast, kde došlo k největšímu vývoji?

To je oblast statistická. Ta hlavní, kvůli které tu ČSÚ vlastně je. Samozřejmě nemohu zmínit vše, co se povedlo za celých šest let. Ale chtěla bych vyzdvihnout hlavně realizaci projektu Redesign statistického informačního systému,

dat, komunikace s našimi respondenty, zpracování údajů, tvorba a zveřejňování a výstupy. Kromě toho jsme zdárně zvládli přechod národních účtů z ESA 1995 na ESA 2010. Česko bylo dokonce jedinou zemí Evropské unie, která dokázala přijmout tento nový standard bez jakýchkoliv derogací. Dále v rámci podnikových statistik také vznikl sofistikovaný systém, který propojuje data ze statistických šetření s dostupnými administrativními zdroji.

Jak se za posledních šest let změnila statistika?

Ta se vyvíjí neustále. Používají se nové, modernější statistické metody zpracování, modely, postupy. Zároveň je naší snahou a jedním z prioritních cílů vyšší využívání administrativních zdrojů dat. Tedy těch, která jsou již zjištěna a jsou uložena v databázích jiných institucí. Tady ale samozřejmě musíme brát v úvahu, že ne všechny administrativní zdroje dat můžeme přebírat. Ne u všech je to objektivně možné. Ty, které přebíráme, musejí splňovat podmínky Evropského statistického systému. Výstupy z ČSÚ musejí být v souladu s evropskou statistikou a metodikou. Využití administrativních



Předsedkyně ČSÚ Iva Ritschelová s bývalým předsedou ČSÚ Edvardem Outratou (1993–1999).



prof. Ing. Iva Ritschelová, CSc.

Sedmým rokem stojí v čele Českého statistického úřadu. Reprezentuje instituci, které podle posledního zjištění Centra pro výzkum veřejného mínění důvěřuje 62 % občanů. Pravidelně se zúčastňuje jednání vlády ČR. K dosavadním úspěchům Ivy Ritschelové patří výrazné úspory v hospodaření Úřadu, realizace významných rozvojových projektů spolufinancovaných z fondů Evropské unie, díky nimž má ČSÚ moderní integrované nástroje statistického produkčního procesu, či snížení celkové administrativní zátěže v oblasti statistických zjišťování za posledních pět let o 35 %. K dalším prioritám, jež se daří naplňovat, patří také osvěta v oblasti statistiky. Každoročně uděluje osobnostem, které se zasloužily o rozvoj oboru, Cenu předsedkyně ČSÚ. Je severočeskou patriotkou a řadu let spolupracuje s Dětským domovem v Ústí nad Labem na Severní Terasě. Coby bývalá rektorka Univerzity Jana Evangelisty Purkyně a členka Stálé pracovní skupiny Akreditační komise (Ekonomie) se zabývá i oblastí vzdělávání a školství. Má bohaté zahraniční pracovní zkušenosti a je autorkou desítek odborných textů zaměřených na environmentální ekonomii a politiku životní prostředí.

dat je tedy podmíněno tím, že existuje možnost vytvořit z nich výstupy, které evropské statistice odpovídají.

Pomůže vyšší využívání administrativních zdrojů dat ke snížení administrativní zátěže? Jak to pocítí například podnikatelé?

Nejde jenom o podnikatele, ale o jakékoliv ekonomické subjekty. Vnímám, že administrativní zátěž je pro ně skutečně velký problém. My jsme ji v průběhu několika let, konkrétně od roku 2006, snížili o 64 procent! A to tak, že jsme rušili některá statistická zjišťování a jejich části, redukovali počet sledovaných údajů či počty oslovených subjektů a z administrativních zdrojů dat jsme získávali údaje, které jsme do té doby samostatně zjišťovali. Když se s podnikateli bavím, samozřejmě si stěžují na vysokou administrativní zátěž statistiky. Ovšem musíme si uvědomit, že dotazníky ČSÚ jsou jen poměrně malá část výkazů, které firmám od státu chodí. Řada podnikatelů mezi nimi však nerozlišuje. Jakmile dostanou do ruky formulář, automaticky ho vztáhnou ke statistice ČSÚ, byť jde například o zjišťování resortů a různých jiných institucí nebo o průzkumy. Byla bych proto ráda, kdyby se veřejnost naučila rozlišovat mezi tím, co je administrativní zátěž ze strany ČSÚ a ze strany ostatních orgánů. A zmíním ještě dvě čísla: Z celkového počtu 1,3 milionu tzv. aktivních podnikatelů jich oslovujeme jen asi 92 tisíc.

Jakých největších úspor se vám dosud podařilo dosáhnout?

Zmínila jsem, že jsem při svém nástupu vytvořila odbor veřejných zakázek. Jedním z prvních úkolů tohoto odboru bylo posoudit a přehodnotit všechny smluvní vztahy, které měl ČSÚ v té době uzavřeny, a postupně je znovu soutěžit v otevřených výběrových řízeních. Tam se nám podařilo dosáhnout největších úspor. Souvisely nejen s přesoutěžením zakázek na datové a mobilní služby, ale i s celkovým omezením tisku v souvislosti s elektronizací či se snížením tužemského cestovného díky efektivnější koordinaci práce terénních pracovníků, stejně tak s redukcí počtu pracovních míst nebo s nákupem energií na komoditní burze. Daří se nám dosahovat skutečně nízkých cen. Například mobilního operátora jsme soutěžili už podruhé za pět let. Dosáhli jsme tak úspor na úrovni dvou třetin výdajů, které byly vynakládány před mým nástupem do funkce.

Které právě probíhající projekty vnímáte jako nejdůležitější?

Jak jsem zmínila, je to projekt Redesign, který zde sice běží už několik let, ale některé detaily je ještě zapotřebí dokončit nebo zdokonalit. Je to i příprava Sčítání lidu, domů a bytů v roce 2021. Dále projekt, který zcela mění přístup ke statistice rodinných účtů. Vedle toho chystáme na příští rok setkání expertní skupiny, které by se mělo týkat tvorby systému environmentální statistiky, jejíž pracovní skupině OSN předsedáme. Na akci by do Česka měli přijet odborníci z celého světa. Zároveň se po dohodě s Eurostatem budeme snažit dobře připravit konferenci o kvalitě statistických systémů, která by měla být v roce 2018 a jejímiž zřejmě budeme hlavními organizátory.

Významné úkoly lze očekávat i v rámci Evropského statistického systému, kde probíhá rozsáhlá modernizace právního rámce, ať už v podnikových, nebo sociálních statistikách. Princip zastřešujících rámcových nařízení nejenže přinese nové požadavky na jednotlivé statistiky, ale měl by zjednodušit i jejich případné budoucí změny. I na tyto se bude muset ČSÚ připravit.

Patří k těmto důležitým tématům i statistika odpadů?

Určitě. Již poměrně dlouhou dobu vedle sebe fungují dva systémy – jeden náš, statistický systém odpadů, který používáme a který plně odpovídá Evropskému statistickému systému, a druhý informační systém Ministerstva životního prostředí, který je postaven na jiné bázi a jehož hlavní účelem je kontrola. Jak zatím vyplývá z analýz, tento resortní informační systém je pro naše účely nepoužitelný. Z tohoto administrativního zdroje dosud není možné získat data, která by odpovídala evropské metodice. V poslední době byly iniciovány velmi intenzivní diskuse nejen na území České republiky, ale i ve spolupráci s Eurostatem a Evropskou komisí o tom, jaké postupy by bylo možné zvolit, aby tyto dva systémy byly nějakým způsobem integrovány. Cílem je, aby Ministerstvo mohlo nadále využívat systém pro svoje účely a ČSÚ jej mohl současně využít pro účely evropské statistiky.

Aktuálně se hovoří i o zrušení údaje o průměrné mzdě tříděné na podnikatelskou a nepodnikatelskou sféru. V čem je problém?

Ráda bych zdůraznila, že toto je čistě národní třídění a že tento ukazatel není opřen o evropskou statistiku. Údaj o nepodnikatelské sféře byl implementován do některých zákonů někdy v roce 2004 a následujících letech. V podstatě se od něj odvozují platy ústavních činitelů, soudců, státních zástupců a dalších. V souvislosti s přechodem z metodiky národních účtů ESA 1995 na ESA 2010 však dochází k tomu, že jsou přesunovány některé ekonomické subjekty z jednoho sektoru do druhého a tento ukazatel bude v čase kolísat. Z tohoto důvodu jsme informovali všechny uživatele, že daný ukazatel přestaneme od referenčního roku 2017 publiko-

vat. Vzhledem k tomu, že v legislativních předpisech je uvedeno, že se pro výpočty platů používá dva roky starý ukazatel, mají všechny resorty dostatek času na to, aby legislativní předpisy upravily. Hodně o tom komunikujeme s Ministerstvem práce a sociálních věcí, Ministerstvem vnitra, ale i s Nejvyšším soudem, Nejvyšším státním zastupitelstvím a dalšími. Domnívám se, že



Iva Ritschelová na tiskové konferenci SLDB 2011.

pomalou docházíme ke shodě a že tyto subjekty pochopily, proč jsme k tomuto kroku přistoupili. Pokud už musí být v legislativě nějaký statistický ukazatel, pak se jeví jako nejvhodnější průměrná nominální mzda na přepočtené počty zaměstnanců v národním hospodářství.

Příští měsíc se uskuteční krajské a senátní volby. Jak se na ně ČSÚ připravuje? A které úkoly jsou se zajištěním zpracování výsledků spojeny?

Volby budou 7. a 8. října, následující víkend pak druhé kolo voleb senátních. Z celkového počtu 13 660 stálých volebních okrsků se uskuteční ve 4 588 okrscích jak volby krajské, tak volby senátní. Pokud se týká přípravy, jde o volby velké, náročné, takže probíhá jednak několik plošných zkoušek, kdy kontrolujeme, zda při přenosu a zpracování dat vše funguje tak, jak má, a jednak intenzivní školení členů okrskových komisí i našich zaměstnanců. Volby bude zajišťovat 2 900 pracovníků ČSÚ. Z jedné třetiny se jedná o naše stálé zaměstnance a ostatní tvoří zaměstnanci, s nimiž uzavíráme dohody o provedení práce. Vedle toho existuje celá řada různých videopořadů, příruček a manuálů dostupných také na webové stránce

www.volby.cz. Takže se domnívám, že všechny zúčastněné dokážeme velmi dobře proškolit tak, aby v průběhu voleb nevznikaly žádné problémy, nebo jsme je omezili na minimum.

Znamená to, že výsledky budou sečteny rychle?

Já bych široké veřejnosti, která čeká na výsledky, členům okrskových komisí a koneckonců i svým zaměstnancům přála, aby to bylo co nejrychleji. Třeba do půlnoci. Ale sama takový optimista nejsem. Odhaduji, že skončíme někdy nad ránem.

V jaké fázi jsou nyní přípravy na příští sčítání lidu? Jak by měl census v roce 2021 vypadat a jak by se měl lišit od toho předchozího?

Už na jednání vlády jsem prezentovala, že chceme občany zatěžovat co nejméně. Představa je taková, že by nedostali tak rozsáhlé formuláře jako při minulém sčítání a že bychom využili právě administrativních zdrojů dat, například z Ministerstva vnitra nebo České správy sociálního zabezpečení. Z formulářů by měl úplně vypadnout domovní list. Bohužel bytový list tam ještě zůstat musí, protože zatím neexistuje žádný registr bytů. Druhou odlišností je vyšší využití elektronických formulářů. I když již v roce 2011 bylo možno vyplnit formulář elektronicky a učinilo tak 25 procent občanů, předpokládáme, že v roce 2021 bude tento podíl ještě vyšší. Pracujeme totiž na koncepci umožňující ještě snadnější přístup k elektronickým formulářům než minule. Občané by se mohli do sčítání zapojit on-line, bez jakéhokoliv kontaktu s komisařem.

Pojďme k vnitřním záležitostem: Jak se promítl služební zákon do chodu ČSÚ? Co se zjednodušilo, a co naopak zkomplikovalo?

Služební zákon nepovažuji v oblasti personalistiky za úplně povedený. Shodli jsme se s předsedy ostatních ústředních správních úřadů na tom, že je tam mnoho slabých míst, která nám zkomplikovala práci a kvůli kterým hodně narostla administrativa. Složitější je například přijímání nových zaměstnanců. Pokud třeba chci přijmout nového zaměstnance, který nemá složenou úřednickou zkoušku, mohu ho zařadit jen



do prvního stupně dané platové třídy. I odborníci s praxí tak začínají na velmi nízkých platech, což je odrazuje od toho, aby k nám přicházeli. Další problém je s výběrovými řízeními, ve kterých uspěje člověk, který již je ve služebním poměru v jiném úřadu. Jeho služební poměr převodem do jiného úřadu nekončí a není možné mu dát zkušební lhůtu. Přitom jeho přístup k práci de facto vůbec neznáme. A v neposlední řadě jde o výhody, které zaměstnanci pod služebním zákonem získali, jako indispoziční či studijní volna. V tomto ohledu vnímám rozevírání nůzek ve vztahu k druhé kategorii zaměstnanců, kteří jsou pod zákoníkem práce. O všech těchto problémech jsem nedávno diskutovala i s předsedou Českomoravské konfederace odborových svazů Josefem Středulou a musím říct, že jsme se shodli na tom, že by bylo vhodné uvažovat o určitě novele tohoto zákona, minimálně v těch nejdůležitějších bodech.

S jakými jinými limity se při své práci setkáváte?

Jsou dva. Prvním je rozpočet, který nám bohužel zůstává pořád stejný, ale větší podíl se přelévá do platů a menší zůstává na provoz centrály nebo Krajských správ. Stejně tak nám chybějí peníze na investice, ať už do ICT, nebo do rekonstrukcí a oprav. Druhým momentem je to, co jsem naznačila v souvislosti se služebním zákonem. Při výběrových řízeních začínáme pocítovat nedostatek kvalifikovaných a nadšených lidí, kteří by pro ČSÚ chtěli pracovat. Proč říkám nadšených? Protože když se podíváte na dobu, jak dlouho naši zaměstnanci pracují pro Úřad, zjistíte, že buď odcházejí po roce, kdy si uvědomí, že tahle práce pro ně není, nebo zde zůstávají desítky let.

Často jste pracovně mimo Česko. Jsou problémy ostatních statistických úřadů v Evropské unii podobné?

Jak v které oblasti. Pokud se týká oblasti statistické, tak narážíme v podstatě na stejné potíže. Jde třeba o širší využití administrativních zdrojů dat. Jinde mají, stejně jako my, problémy s personálním zajištěním některých částí statistiky. Pokud se týká záležitostí rozpočtu, zásahů do sféry nezávislosti úřadů nebo organizačních věcí, lze jen



Iva Ritschelová spolu s předsedy statistických úřadů z 38 zemí na konferenci DGINS, která se uskutečnila v září v roce 2012 v Praze.

obtížně srovnávat. Statistický úřad je sice v řadě zemí, včetně tuzemska, samostatně stojící jednotka, není součástí žádného ministerstva a předsedu jmenuje prezident. Ovšem v jiných státech je statistická instituce přímo součástí některého ministerstva, například financí nebo vnitra, a tam řeší zase trochu jiné problémy než my.

Na začátku jste hovořila o třech oblastech, které se během vašeho působení nejvíce proměnily. Znamená to, že se daří naplňovat vizi, kterou jste měla při svém jmenování v roce 2010?

To by měli posoudit zejména lidé zvnějšku, ale samozřejmě i samotní zaměstnanci. Osobně si myslím, že většina úkolů, které jsem před sebe postavila, byla splněna nebo je naplňována. Ale to je již minulost. Nyní stojí před námi nové výzvy pro další roky. Ráda

bych věřila, že se nám tyto nové cíle bude dařit naplňovat stejně jako ty, které jsem si předsevzala před šesti lety.

Co nového tedy ČSÚ chystá?

Některé prioritní úkoly jsem již zmínila v předchozím. Kromě těchto budeme pracovat například na podpoře e-Governmentu. Nadále se budeme muset podílet na budování systému registrů v České republice. Trochu ambiciózním cílem, kolem něhož stále probíhají diskuse, je i převod vybraných resortních zjišťování na ČSÚ. Zatím se tento úkol nedaří uskutečnit, spíše identifikujeme konkrétní překážky. Musím samozřejmě zmínit i zaměstnance. Dále se budeme snažit zlepšovat jejich pracovní podmínky, motivovat je, aby se dále profesně rozvíjeli. A i nadále budeme intenzivně pracovat na statistické osvětě a na dalším zvyšování prestiže Úřadu jak na národní, tak mezinárodní úrovni. ■

- O situaci ve stavebnictví se mohli dozvědět novináři na tiskové konferenci, která se uskutečnila 6. září v ČSÚ Praze 10 na Skalce. Podle statistik počty zahajovaných bytů po dvou progresivních letech klesají. V prvních sedmi měsících letošního roku o 5,1 %. Situace je kritická především v Praze, kde se počet zahájených bytů v bytových domech propadl o 78 %. V ostatních krajích je situace různá.

- Příklad měsíc se uskuteční řádné volby do zastupitelstev krajů a do třetiny Senátu. Konat se budou v pátek 7. října a sobotu 8. října. Druhé kolo senátních voleb proběhne v pátek 14. a v sobotu 15. října.

- Poznat chod sklářského průmyslu a srovnat statistická data s praxí bylo cílem letní exkurze odborníků z ČSÚ. Do sklárny Moser v Karlových Varech se 10. srpna vydali zaměstnanci sekce produkčních statistik. Zde měli možnost zhlédnout muzeum sklárny a sklářskou huť.

- Tématem říjnového vydání časopisu Statistika&My bude stavebnictví. Najdete v něm i analytický článek o bytové výstavbě v krajích České republiky.

- ČSÚ navštíví ve dnech 22. a 23. září Ulrike Rockmann z Německa, která byla vedoucí mise Eurostatu v rámci peer review. Cílem její návštěvy bude konzultace o způsobu naplňování a nastavení realizace tzv. improvement actions ke zjištění vyplývajícím z peer review.

Jednání předsedkyně ČSÚ a Štatistického úradu SR

Předsedkyně ČSÚ Iva Ritschelová a její pracovní tým se setkali s vedoucím Štatistického úradu SR. Se šéfkou slovenského úradu Ľudmilou Benkovičovou hovořila Iva Ritschelová o statistice rodinných účtů, zahraničním obchodu a ICT bezpečnosti v rámci zabezpečení voleb či o financování činnosti úřadů při zpracovávání volebních výsledků. Schůzky, která se uskutečnila v Bra-



Předsedkyně ČSÚ Iva Ritschelová jedná s předsedkyní ŠÚ SR Ľudmilou Benkovičovou.

tislavě ve dnech 11. a 12. srpna, se za ČSÚ zúčastnili i nový místopředseda Roman Bechtold, ředitel sekce ekonomické a správní Radoslav Bulíř a ředitel sekce makroekonomické Jaroslav Sixta.

Volby 2016 Losování čísel hlasovacích lístků

Dne 23. srpna vylosovali členové Státní volební komise Iva Ritschelová, předsedkyně ČSÚ, a Václav Henych, ředitel odboru všeobecné správy Ministerstva vnitra, čísla, kterými budou označeny hlasovací lístky politických stran, politických hnutí a koalic ve volbách do zastupitelstev krajů. Volby se budou konat letos 7. a 8. října.

První celoplošná zkouška zpracování výsledků voleb se koná dne 27. září 2016. Druhá je plánována na 4. října 2016. Zkoušky na fiktivních da-



Iva Ritschelová a Václav Henych při losování.

tech ověřují všechny fáze zpracování výsledků včetně simulace výpadků datového a telefonického spojení. Více na www.volby.cz.

Konference o hospodaření samospráv

Záštitu nad konferencí Rozpočet a finanční vize měst a obcí opět převzala Iva Ritschelová, předsedkyně ČSÚ. Již 8. ročník této akce, kterou pořádá Luděk Tesař ze Cityfinance, se konal 13. září v Praze.

Předsedkyně ČSÚ na něm přednášela o vývoji ekonomiky České republiky a Evropské unie z pohledu statistiky. Na konferenci také vystoupili Jan Vejmělek, hlavní ekonom Komerční banky a Miroslav Matej z Ministerstva financí.

Účastníci akce získali objektivní informace o sestavení rozpočtu na rok 2017 a o rozpočtovém výhledu samospráv. Konference byla zaměřena na rizika a příležitosti financí a hospodaření samospráv.



Šetření v domácnostech

V srpnu navštívila ČSÚ – odbor šetření v domácnostech expertka amerického Úřadu pro pracovní statistiky Thesia Garner. Zajímala se o zjišťování a analýzy dat o příjmech a výdajích domácností. Seznámila se s prováděnými šetřeními sociální statistiky, jakými jsou Životní podmínky – SILC, Statistika rodinných účtů a Integrované šetření v domácnostech, dále s jejich právním základem a harmonizací v rámci Evropského statistického systému a se způsobem jejich organizace a provádění. Thesia Garner prezentovala pracovníkům ČSÚ projekt reformy amerického šetření o výdajích domácností, plánované budoucí směřování tohoto šetření a jeho význam v oficiální statistice USA.

Předsedové ve Vídni

Předsedkyně ČSÚ Iva Ritschelová a ředitel sekce produkčních statistik Jan Ernest se ve dnech 26.–27. září zúčastní 102. konference předsedů národních statistických úřadů DGINS. Letos se uskuteční ve Vídni. Konference se bude zabývat zejména řízením moderního statistického úřadu v 21. století a otázkami spojenými s budováním statistik příjmů, spotřeby a bohatství. Výsledkem jednání by mělo být mimo jiné i vypracování tzv. Vídeňského memoranda, které zdůrazní potřebu propojení šetření v domácnostech i dalších zdrojů s makroekonomickými statistikami. Na konferenci o den později naváže i jednání Výboru pro Evropský statistický systém.

Oslavte s námi Evropský den statistiky

I letos si ČSÚ připomene významný den statistiky. Je jím 20. říjen 2016, kdy společně s národními statistickými úřady z dalších evropských zemí oslaví Evropský den statistiky. ČSÚ proto v tento den například organizuje tiskovou konferenci, která dětská jména jsou u nás letos nejoblíbenější, zpřístupňuje on-line „statistické pexeso“ na aplikaci CZStat, otvírá dveře do Ústřední statistické knihovny a Informačních služeb ČSÚ, vyhlašuje národní kolo Mezinárodní soutěže o nejlepší statistický plakát a připravuje ještě řadu dalších aktivit. Ty mají přispět ke zvýšení statistické osvěty uživatelů dat, a to i těch mladých.

Víkend plný her s předsedkyní ČSÚ

Do Krásné Lípy se tentokrát vydaly děti z několika dětských domovů s předsedkyní ČSÚ Ivou Ritschelovou.

Na začátku září letošního roku tam společně strávily prodloužený víkend plný her.

„S dětmi jsme mimo jiné absolvovali exkurzi v čokoládovně Mana. Inspirovalo je to natolik, že některé z nich se jednou chtějí stát cukrářem,“

uvedla Iva Ritschelová. Výletu se tentokrát zúčastnily nejen děti z ústeckého domova na Severní Terasě, ale i ze Střekova a Krásné Lípy.

Akce se uskutečnila ve spolupráci s Domem dětí a mládeže Ústí nad Labem.



Předsedkyně ČSÚ Iva Ritschelová na výletě do Krásné Lípy s dětmi z dětských domovů.

- Vícegenerační domácnosti jsou v Německu stále vzácnější. Zatímco v roce 1995 bylo 350 tis. domácností, v nichž pod jednou střechou žily společně alespoň tři generace, o dvacet let později jich bylo již jen 209 tis. Více na <http://bit.ly/2be6JQD>.

- V Norsku byl v měsíci červnu zaznamenán rekordní počet turistů v hotelových zařízeních. Hosté v nich strávili 2,45 mil. nocí, což v meziročním srovnání znamenalo nárůst o 3 %. Za tímto trendem stojí především zájem turistů z jiných zemí, kteří v hotelích po celém Norsku strávili o desetinu nocí více než v předchozím roce. Přitom pouze čtyři z deseti hotelových hostů byli cizinci. Více na <http://bit.ly/2bsbw13>.

- Nejčastějším jménem u chlapců narozených v minulém roce ve Švýcarsku byl Noah, mezi dívkami zvítězila Mia. V německy mluvících regionech pak Noah sdílel první místo s Leonem. Švýcaři, jejichž mateřštinou je francouzština, dávali nejčastěji svým synům jméno Gabriel, dcery dostávaly nejčastěji jméno Emma. V italsky mluvících kantonch byla nejoblíbenější jména Leonardo a Sofia. Více na <http://bit.ly/2bJm2SE>.

- Podle twitterového účtu britského statistického úřadu se z těch, kteří mají účet na některé sociální síti, připojuje ke svému profilu alespoň jednou denně 69 % uživatelů. Více než polovina z nich i více než jednou. Více na <http://bit.ly/1keJNR2>.

Německo: Pracovat lze i bez znalosti jazyka

Ve věkové skupině 20–64 let dosáhla podle výsledku mikrocenzu v roce 2014 míra zaměstnanosti první generace cizinců, tj. těch, kteří se v Německu nenarodili, téměř 70 % (69,3 %). To bylo o 10 procentních bodů méně než zaměstnanost v téže věkové skupině mezi domácí populací (79,6 %). Z cizinců, kteří měli

pouze základní znalosti němčiny, byl zaměstnán jen každý druhý (52,3 %). Míra zaměstnanosti cizinců plyně hovořících německy se od majoritní populace prakticky nelišila a dosahovala úrovně 77,3 %. Podobně jako mezi majoritou je i mezi cizinci míra zaměstnanosti žen nižší než u mužů. Největší rozdíl v zaměstnanosti podle pohlaví je mezi těmi, kteří mají jen základní znalosti němčiny. Zatímco mezi muži-cizinci ve věku 20–64 let jsou zaměstnáni dva ze tří, mezi ženami, které němčinu téměř neovládají, pracuje pouze každá třetí.

Více na <http://bit.ly/2be2l8X>.

Nizozemsko: Mladí nejsou nešťastní

Devět z deseti mladých ve věku 12 až 25 let jsou v Nizozemsku šťastní a spokojení se svým životem. Ti, kteří se cítí šťastní, jsou také spokojeni se svým duševním zdravím, se svým vzhledem, s okruhem svých přátel a se studiem, resp. zaměstnáním. Nejmenší spokojenost vyjádřili respondenti v šetření, které provedl v minulém roce nizozem-

ský statistický úřad, se způsobem trávení volného času (70 %). Jak mezi dospívajícími ve věku 12–17 let, tak i mezi mladými dospělými 18–25letými byli muži šťastnější než ženy. Nejvíce se na tomto rozdílu podepsala míra spokojenosti s vlastním vzhledem. Nejspokojenější s tím jak vypadají, byli dospívající muži (91 %), méně pak mladí dospělí muži (87 %). Mezi ženami nehrál věk roli. Jak mezi dospívajícími, tak i mezi těmi, jimž v době šetření už bylo více než 18 let, bylo se svým vzhledem spokojeno shodně 78 ze 100 žen.

Více na <http://bit.ly/2bM793s>.

Spojené státy: Změny v rodinném rozpočtu

Na konci prázdnin se ve Spojených státech výrazně mění struktura rodinných výdajů. Za touto změnou je třeba hledat přípravu na návrat dětí do školních zařízení. Podle odhadu US Bureau Census jen v měsíci srpnu utratí americké domácnosti za oblečení pro děti a dospívající 1,6 mld. dolarů. Podobně zažívají

jeden z vrcholů sezóny i knihkupectví a papírnictví. Větší útraty v těchto typech obchodů jsou již jen v prosinci.

V roce 2015 se do USA dovezla pryž v hodnotě 17,7 mil. dolarů, ta pak následně posloužila k výrobě mazacích gum pro školáky. Naprostá většina pryže pocházela z Číny, odkud se v loňském roce dovezly také pořadače, šanony a desky v hodnotě 256,9 mil. dolarů. Jen malá část mazacích gum a různých druhů pořadačů byla následně reexportována, gummy nejčastěji do Mexika, šanony pak do Kanady.

Více na <http://bit.ly/29Zi6js>.



Mateřská úmrtnost klesla za 25 let o polovinu

Každý den na světě zemře 830 žen v důsledku komplikací v těhotenství, při porodu či v šestinedělí. Počet případů úmrtí matek v jednotlivých částech světa odráží nerovnosti v přístupu ke zdravotní péči a zdůrazňuje rozdíly mezi bohatými a chudými regiony. Ve vyspělých zemích je již úmrtí rodičky vzácností. Pokud k němu však dojde, vyvolá ve společnosti šok.

Eva Kačerová, odbor vnější komunikace

Právě snížení mateřské úmrtnosti především mladých matek bylo jedním z osmi rozvojových cílů milénia, které OSN vytyčilo v roce 2000. Od roku 1990 do roku 2015 se podařilo snížit mateřskou úmrtnost o tři čtvrtiny jen v devíti zemích (Bhútán, Kapverdy, Kambodža, Írán, Laos, Maledivy, Mongolsko, Rwanda a Východní Timor), v dalších 39 zemích se dosáhlo významného pokroku. Podle Světové zdravotnické organizace (WHO) zemřelo vloni na celém světě v důsledku komplikací v těhotenství, během porodu či v šestinedělí 303 tis. žen. Od roku 1990 se však celosvětově podařilo mateřskou úmrtnost snížit o 44 %. Mateřská úmrtnost se podle definice WHO vykazuje jako celkový počet úmrtí žen v těhotenství, za porodu a do 42. dne šestinedělí na 100 tis. živě narozených dětí.

Nejvyššímu riziku jsou vystaveny 15leté dívky

Naprostá většina (99 %) těchto úmrtí je registrována v méně rozvinutých regionech. Z nich více než polovina připadá na země subsaharské Afriky a třetina na země jižní Asie. Zatímco v rozvinutých zemích zemře na komplikace v těhotenství, při porodu či v šestinedělí na každých 100 tis. živě narozených dětí pouze 12 matek, v méně rozvinutých zemích je toto číslo dvacetkrát větší. Rozdíly nejsou jen mezi jednotlivými státy, ale i mezi různými regiony v téže zemi. Svou roli hraje také skutečnost, zdali v nich převažuje městské či venkovské osídlení. Nezpochybnitelný vliv



Úmrtí v těhotenství, při porodu či v šestinedělí jsou ve vyspělých zemích vzácná.

má i sociální situace konkrétní rodičky a také její věk. Nejvyššímu riziku jsou vystaveny dívky, které otěhotní před 15. narozeninami. Právě úmrtí spojená s těhotenstvím jsou v méně rozvinutých zemích mezi dívkami mladšími 15 let nejčastější příčinou úmrtí. Obecně mají ženy v zemích označovaných jako rozvojové průměrně větší počet dětí než ženy z vyspělých zemí. Stráví tedy větší část svého života jako těhotné a jejich riziko zemřít v těhotenství je tak vyšší. Pravděpodobnost, že dnes 15letá dívka zemře na komplikace v těhotenství, při porodu či během šestinedělí, je v rozvojových zemích 1 : 180, zatímco v rozvinutých zemích 1 : 4 900.

Téměř tři ze čtyř úmrtí matek připadají na krvácení po porodu, poporodní infekce, vysoký krevní tlak v těhoten-

ství, komplikace při porodu nebo nastanou komplikace v souvislosti s porodem. Další skupinu pak představují choroby matky, které s jiným stavem nespojují, například diabetes či obezita. Právě zvyšující se podíl obézních těhotných žen může být jednou z příčin nárůstu mateřské úmrtnosti ve Spojených státech. Riziko úmrtí při porodu či během těhotenství se zde od roku 1990 zvýšilo o 136 %. V roce 2014 zemřelo 28 žen na 100 tis. živě narozených dětí, přitom v roce 1990 to bylo jen 12 žen.

V České republice jsou úmrtí žen v těhotenství, při porodu či v šestinedělí velmi vzácná. V letech 2010–2014 zemřelo celkem 16 žen a narodilo se 551 tis. dětí. Na 100 tis. narozených tak připadala pouze necelá tři úmrtí matek. ■

**INDIKÁTORY:
ČERVENEC 2016**

PRŮMYSL

-7,6 %

Průmyslová produkce v červenci 2016 po očištění od vlivu počtu pracovních dnů meziročně klesla o 7,6 %, bez očištění byla nižší o 14,1 %. Po vyloučení sezónních vlivů byla meziměsíčně nižší o 9,7 %.

MALOOBCHOD

+5,1 %

Tržby v maloobchodě (NACE 47) se po očištění od kalendářních vlivů meziročně zvýšily o 5,1 %, bez očištění o 1,6 %. Vývoj tržeb byl ovlivněn především nižším počtem pracovních dnů proti předchozímu roku.

STAVEBNICTVÍ

-12,6 %

Stavební produkce se v červenci po očištění od vlivu pracovních dnů se meziročně snížila o 12,6 %. Bez očištění klesla o 16,3 %.

SLUŽBY

+2,1 %

Tržby za služby očištěné od kalendářních vlivů reálně meziročně vzrostly o 2,1 %, naopak bez očištění se snížily o 2,5 %. V červenci bylo o 3 pracovní dny méně než ve stejném období předchozího roku.

CESTOVNÍ RUCH

+10,9 %

V červenci se v českých hotelích ubytovalo o 10,9 % více hostů než vloni a jejich počet přenocování se zvýšil o 8,3 %.

Návštěvnost Unie roste

Počet přenocování v hromadných ubytovacích zařízeních v zemích EU se v 1. čtvrtletí 2016 meziročně zvýšil o 8,5 %. Téměř všechny země hlásily zvýšený zájem o ubytování.

Roman Mikula, oddělení statistiky cestovního ruchu

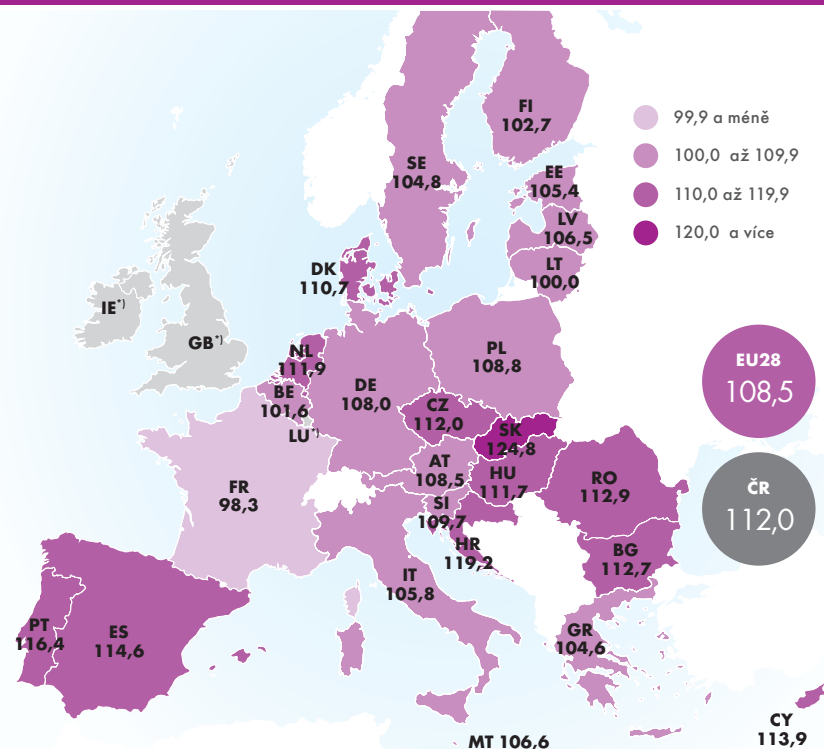
Počet přenocování v ubytovacích zařízeních v zemích Evropské unie dosáhl v 1. čtvrtletí 2016 celkem 438 mil. nocí. Meziročně se tak zvýšil o 34 mil., což představovalo nárůst o 8,5 %. Vývoj v jednotlivých členských státech byl podobný, meziročně vzrostl počet strávených nocí v ubytovacích zařízeních v 27 zemích Evropské unie.

Jedinou zemí, ve které došlo v 1. čtvrtletí letošního roku k poklesu počtu přenocování, byla Francie. Meziročně zaznamenaly francouzské ubytovací provozovny snížení počtu přenocování o 1 mil. nocí, tedy o 1,7 %. Naopak počet příjezdů hostů do Francie se na začátku roku zvýšil, konkrétně o 2,5 %. Tento nesoulad ve vývoji dvou hlav-

ních složek návštěvnosti měl za následek zkrácení průměrné délky pobytu ve francouzských ubytovacích zařízeních. Nicméně i v jiných evropských zemích došlo v prvních třech měsících letošního roku ke zkrácení průměrné doby pobytu hosta, například ve Slovinsku nebo v Polsku. Naopak mezi země, kde si turisté prodloužili dobu ubytování, patřilo Německo, Itálie, Řecko či Dánsko.

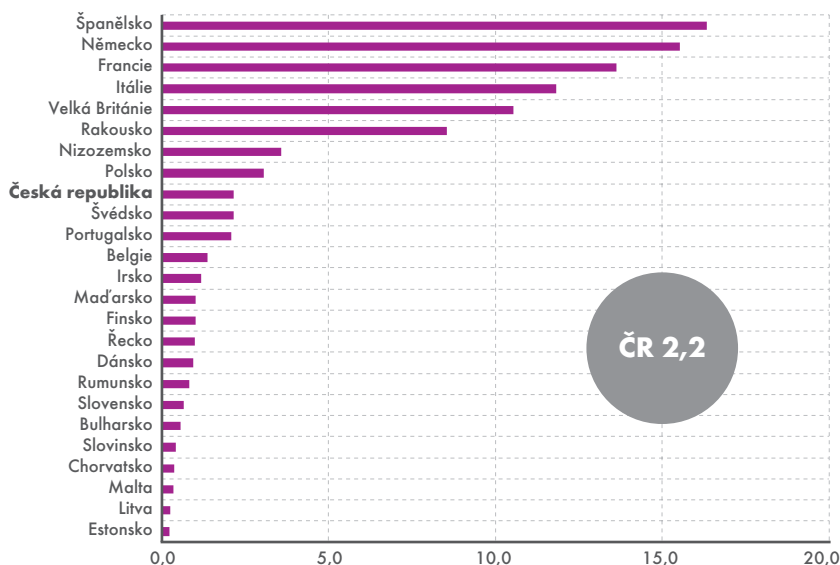
Za skokana evropské návštěvnosti by se dalo označit Slovensko. Ve slovenských ubytovacích zařízeních se meziročně zvýšil zájem o ubytování v počtu přenocování o 24,8 %. Čtvrtinový vzestup (+25,2 %) byl zaznamenán u našich východních sousedů také v příjezdech hostů. Byl to nejlepší výsledek ze všech zemí Evropské unie. Velice dob-

Meziroční index počtu přenocování hostů v zemích EU28¹⁾ v 1. čtvrtletí 2016 (v %)



¹⁾ Pozn.: Údaje za Velkou Británii, Irsko a Lucembursko nejsou k dispozici.

Zdroj: Eurostat (k 10. srpnu 2016)


Podíl jednotlivých zemí na počtu přenocování v EU28¹⁾ v 1. čtvrtletí 2016 (v %)


¹⁾ Pozn.: Údaje za Lucembursko chybí.

Zdroj: Eurostat (k 10. srpnu 2016)

rého výsledku v meziročním srovnání v přenocování dosáhlo také Chorvatsko (+19,2 %), Portugalsko (+16,4 %) či Španělsko (+14,6 %). Česká republika se umístila v první polovině žebříčku. V prvních čtvrtletích roku zaměřili do českých hotelů, penzionů a ostatních zařízení o 11,9 % více hostů. Počet přenocování se zvýšil o 12,0 %.

ČR: výsledky za 2. čtvrtletí

Za Českou republiku má již ČSÚ výsledky návštěvnosti za 2. čtvrtletí 2016. V tomto období přijelo do hromadných ubytovacích zařízení celkem 4,6 mil. hostů, což meziročně představovalo zvýšení o 3,1 %. Počet zahraničních hostů se zvýšil o 2,0 %, domácích návštěvníků přibývalo dokonce o 4,5 %.

Z pohledu kategorizace ubytování byl největší zájem o služby hotelů. Celkem 3,4 mil. hostů si pro svůj pobyt vybralo právě hotely, bylo to o 4,1 % více než ve stejném období loňského roku. Hotely vykazaly o 8,4 % více rezidentů a zvýšil se také počet ubytovaných ne-rezidentů o 1,8 %. Do penzionů přijelo celkem 464 tis. návštěvníků (+7,4 %). Ostatním ubytovacím zařízením včetně kempů se příliš nevedlo, meziročně si pohoršily o 3,3 %. V případě kempů byl meziroční pokles o 5,1 %.

Také počet přenocování byl ve srovnání s 2. čtvrtletím 2015 vyšší. V absolutním vyjádření dosáhl počet nocí hod-

noty 11,6 mil., tedy o 1,0 % více než ve stejném období předchozího roku. Domácí klientela navýšila v ubytovacích zařízeních přenocování o 3,8 %, naopak hosté ze zahraničí strávili v ubytovacích zařízeních o 1,4 % méně nocí než vloni, a to především v hotelovém segmentu (-1,6 %). Pokles počtu přenocování zahraniční klientely byl naposledy zaznamenán na začátku roku 2014. Počty přenocování se meziročně zvýšily v hotelech o 1,7 % a v penzionech o 4,5 %.

Číňanů více než Rusů

Za povšimnutí stojí především nárůst příjezdů do ČR ze Slovenska (168 tis. hostů) s meziročním zvýšením o 11,2 % a také nadprůměrný zájem o ubytování ze strany našich severních sousedů z Polska s meziročním zvýšením příjezdů o 18,6 %. Nejvíce zahraničních hostů však přijelo tradičně z Německa.

Němci dlouhodobě tvoří pětinu zahraniční klientely ve sledovaných ubytovacích zařízeních. V porovnání se stejným obdobím minulého roku se jejich počet zvýšil o 1,6 % (487 tis.). Druhou nejpočetnější skupinu tvořili již zmiňovaní Slováci a na třetím místě se umístili rezidenti Spojených států amerických (154 tis., meziroční pokles o 1,8 %). Čínských hostů bylo ve 2. čtvrtletí poprvé více než Rusů (+5,4 tis.), tempo jejich růstu však oproti 1. čtvrtletí mírně pokleslo na 11,8 %.

KONJUNKTURÁLNÍ PRŮZKUM V ČR: SRPEN 2016

+1,4 bodu

Souhrnný indikátor důvěry (indikátor ekonomického sentimentu), vyjádřený v bazickém indexu, se v srpnu meziměsíčně zvýšil o 1,4 bodu na hodnotu 96,8. Mezi podnikateli se důvěra zvýšila o 1,3 bodu na hodnotu 95,3 a mezi spotřebiteli se zvýšila o 2,0 bodu na hodnotu 104,3. V meziročním srovnání je souhrnný indikátor důvěry vyšší.

PRŮMYSL

+2,8 bodu

V srpnu se bazický index indikátoru důvěry v průmyslu meziměsíčně zvýšil o 2,8 bodu na hodnotu 97,8 a v meziročním srovnání je také vyšší.

STAVEBNICTVÍ

+1,5 bodu

V odvětví stavebnictví se důvěra podnikatelů oproti červenci zvýšila o 1,5 bodu na hodnotu 77,6. V meziročním srovnání je ale indikátor důvěry ve stavebnictví nižší.

OBCHOD

+0,6 bodu

Bazický index indikátoru důvěry v obchodě se v České republice v červnu mírně zvýšil o 0,6 bodu na hodnotu 98,5. Oproti srpnu 2015 je důvěra v obchodě také vyšší.

SLUŽBY

-0,2 bodu

Ve vybraných odvětvích služeb (včetně bankovního sektoru) se důvěra podnikatelů oproti červenci velmi mírně snížila o 0,2 bodu na hodnotu 94,4, avšak v porovnání s minulým rokem je vyšší.

DOVOLENÉ HÝBOU PRŮMYSLEM

Jan Ernest

ředitel sekce produkčních statistik



Smyslem krátkodobých statistik vydávaných zpravidla v měsíční frekvenci je poskytnout informace o aktuálním trendu a popřípadě indikovat jeho změnu. Co se tedy děje, když podle aktuálních údajů za červenec průmyslová produkce po očištění od vlivu počtu pracovních dnů meziročně klesla o 7,6 % a bez očištění dokonce o 14,1 %? Pravděpodobně nic zvláštního, jen mimořádné okolnosti způsobily menší statistické zatmění.

Prvním jevem, který ovlivnil zveřejňovaná čísla, byl samozřejmě obligátní počet pracovních dnů. Letošní červenec měl oproti červenci 2015 o tři pracovní dny méně, což je fenomén sice poměrně neobvyklý, ale díky dvojici státních svát-

ků pohybujících se v rámci týdne nikoliv nemožný. Očišťování od vlivu nestejněho počtu pracovních dnů je standardní statistický postup a patří k analytickým standardům. Pro posuzování meziročního vývoje je vhodnější právě očištěný údaj a dvojice -7,6 % a -14,1 % pak spíše dokladuje, jak velké korekci kvůli kalendářním vlivům došlo.

Druhý je jen poněkud rafinovanější a souvisí s tím, že existují víceméně sezónní jevy, jejichž sezónnost ale není úplně pravidelná. Neodehrává se tedy na úrovni měsíce, ale v delším období, například v průběhu prázdnin. Typickým jsou třeba celozávodní dovolené velkých průmyslových podniků, které někdy připadnou na červenec, někdy

na srpen a někdy na přelom obou měsíců. I když se vždy jedná o 2. čtvrtletí, z hlediska měsíčních údajů se vyskytují zdánlivě nahodile a veškeré metody očišťování jsou na ně krátké. Navíc díky provázaným dodavatelským řetězcům neovlivňují jednotlivé podniky izolovaně, ale mají dopad také na dodavatele u nás i v zahraničí. Právě tento jev nastal po delší době i letos.

Dovolenkové zatmění naštěstí nikdy netrvá dlouho a přinejmenším data za srpen přinesou další korigující informace. Nikoliv náhodou právě v letních měsících ČSÚ zveřejňuje kumulovaný údaj za červenec a srpen, ve kterém se právě vliv celozávodních dovolených do značné míry eliminuje.

ÚSTŘEDNÍ STATISTICKÁ KNIHOVNA VÁS U PŘÍLEŽITOSTI EVROPSKÉHO DNE STATISTIKY 20. ŘÍJNA 2016 ZVE NA DEN OTEVŘENÝCH DVEŘÍ

V knihovně si budete moci prohlédnout historické statistické publikace, ročenky, mapy nebo lexikony obcí. Dostanete se i do depozitáře knihovny, který není běžně přístupný.

library.czso.cz



EVROPSKÝ
DEN
STATISTIKY
20.10.2016
KVALITNÍ DATA
LEPŠÍ ŽIVOT

OTEVÍRACÍ DOBA

od 9–17 hodin

KDE NÁS NAJDETE

V přízemí budovy ČSÚ, Na padesátém 81, Praha 10
(vedle stanice trasy Metra A Skalka).

[WWW.CZSO.CZ](http://www.czso.cz)

**16****Historie
krajského
zřízení**

Už v polovině 19. století
vypadaly kraje jako
dnes.

17**Stěhování
se týká
všech**

Nejvíce imigrantů
přišlo do ČR v roce 2007.

19**Práce není
všude
stejně**

Dlouhodobá
nezaměstnanost tíží
hlavně sever země.

21**Emisí v ČR
je méně**

Nejvyšší hodnoty oxidu
dusíku vykazuje Praha.

KRAJE ČR

Historie krajského zřízení

Již v polovině 19. století měly kraje podobnou strukturu jako dnes. Po zrušení krajů v letech 1867–1868 se okresy a země staly základem administrativního členění státu, a to až do roku 1948.

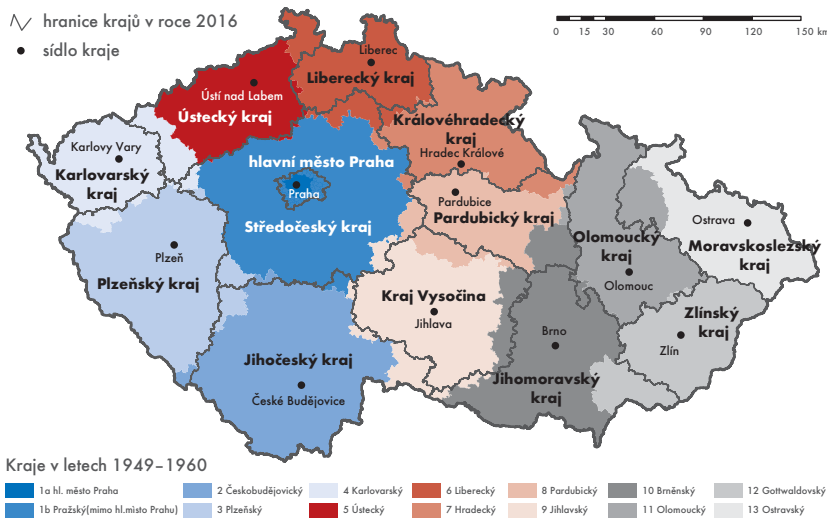
Jiří Halásek, oddělení výstupních databází

V roce 1949 byly zrušeny země a poprvé od roku 1868 bylo obnoveno krajské zřízení. Vzniklo tak 13 krajů, přičemž Praha tvořila samostatnou územní jednotku.

Při územní reformě v roce 1960 byly stávající kraje (i okresy) nahrazeny sedmi novými kraji a jednou samostatnou územní jednotkou na území hlavního města Prahy. Takto definované kraje existují ještě dnes.

S účinností od 1. ledna 2000 bylo ústavním zákonem č. 347/1997 Sb. vytvořeno 14 vyšších územně samosprávních celků (VÚSC). K tomuto datu vzniklo 13 nových krajů. Čtrnáctou jednotku představuje území hlavního města Prahy. Sídla nových krajů jsou shodná se sídly krajů, která byla platná v letech 1949–1960. Od sídel se tehdy odvodily názvy nových krajů (s výjimkou Středočeského kraje). Vyšší územně správní celky zároveň představují podle mezinárodní klasifikace statistických územních jednotek Evropské unie úroveň NUTS3. Od roku 2000 tedy v re-

Porovnání území současných krajů s kraji platnými v letech 1949–1960



Zdroj: ČSÚ

publice existují paralelně kraje podle zákona z roku 1960 i „nové“ kraje podle ústavního zákona z roku 1997. Ministerstvo vnitra na základě doporučení Rady vlády pro veřejnou správu zřídilo koncem roku 2015 pracovní skupinu,

kteří připravuje pro vládu ČR návrhy nového administrativního členění státu.

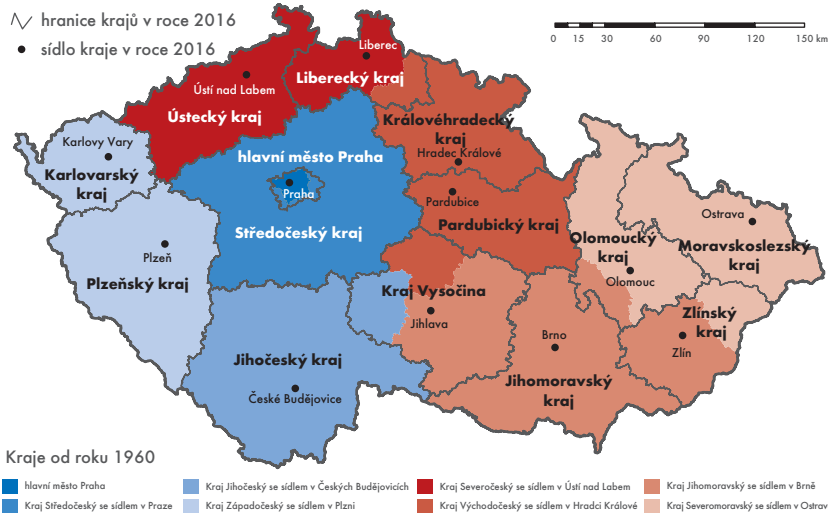
Další změny

Na žádost obcí došlo v roce 2005 k přesunu 25 obcí z Kraje Vysočina do Jihomoravského kraje a tří obcí z Moravskoslezského kraje do Olomouckého kraje.

K dalším úpravám hranic krajů došlo v roce 2016 zrušením vojenského újezdu Brdy a stanovením hranic čtyř vojenských újezdů. Změna nastala mezi Středočeským a Plzeňským krajem, Karlovarským a Ústeckým krajem, Jihomoravským a Olomouckým krajem a mezi Olomouckým a Moravskoslezským krajem.

V roce 2001 došlo k přejmenování čtyř krajů. Brněnský kraj se (staro)nově nazývá Jihomoravským krajem, Budějovický kraj nahrazuje Jihočeský kraj, Ostravský kraj pak Moravskoslezský kraj. Původně Jihlavský kraj se přejmenoval na Vysočinu a v roce 2011 pak na Kraj Vysočina.

Porovnání území současných krajů s kraji platnými od roku 1960



Zdroj: ČSÚ



Stěhování se týká všech

Do České republiky se v letech 2005–2015 přistěhovalo v několika vlnách přes 540 tis. imigrantů. Nejvíce z nich přišlo v době vstupu ČR do Evropské unie a hospodářského rozmachu. Dosud nepřekonaným vrcholem je v tomto ohledu rok 2007.

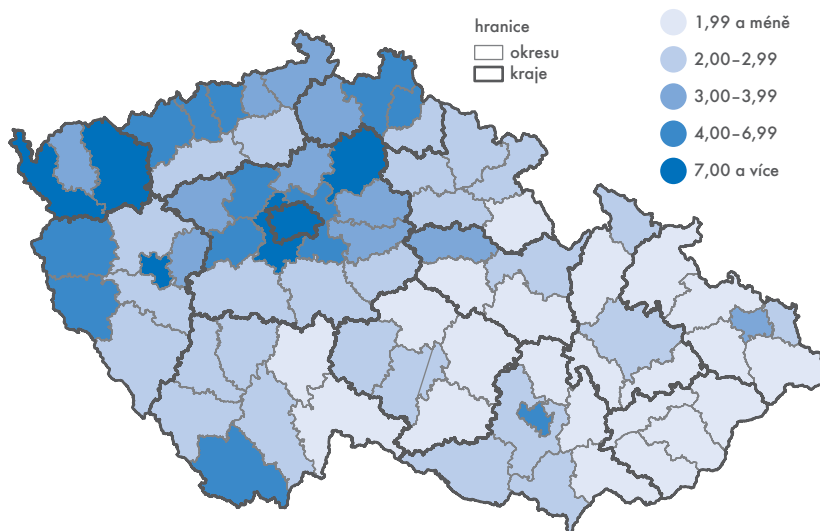
Jiří Frelich, oddělení informačních služeb, KS ČSÚ v Olomouci

Mezi zahraničními imigranty dominují Ukrajinci a Slováci. Od roku 2005 se do ČR přistěhovalo přes 149 tis. Ukrajinců a 78 tis. Slováků. Třetí a čtvrtou největší skupinu tvořili Vietnamci (47 tis.) a Rusové (44 tis.). Mezi přistěhoválými nechyběli ani Češi, kterých se do Česka stěhuje v průměru dva tisíce za rok. Suverénně nejvíce z celkového počtu imigrantů přilákala Praha (38,0 %), s velkým odstupem následovaly kraje Středočeský (13,5 %) a Jihomoravský (9,3 %). Vedle hlavního města a jeho zázemí cílí zahraniční migranti na další větší sídla v zemi. Nejméně přistěhovaných ze zahraničí míří na venkov, do hor nebo hůře dostupných periferií. Z mezikrajského pohledu se nejmeně migrantů z ciziny přistěhovalo do krajů Zlínského, Olomouckého a Kraje Vysočina. Přistěhovalí Ukrajinci převažují v 11 krajích, Slováci v kraji Plzeňském a na východě území v krajích Moravskoslezském a Zlínském. Odlišná skladba charakterizuje především kraj Karlovarský, kde mezi zahraničními přistěhoválci převažují Vietnamci a Rusové.

Za 15 let se počet cizinců zdvojnásobil

Opačným směrem, tj. z ČR do ciziny, se v letech 2005–2015 úředně vystěhovalo 206 tis. osob. Mezi nimi hrají rovnocenně dominantní roli Ukrajinci (85 tis.) a Slováci (84 tis.), kteří tvořili polovinu všech vystěhovaných. Nejvíce osob zamířilo za hranice České republiky z Prahy (39,4 %), krajů Středočeského (11,3 %) a Jihomoravského (10,3 %). Příspěvek Čechů na celkovém objemu vystěhovaných byl nižší a do jisté míry zkrácen charakterem migrační evidence. Do ciziny se podle oficiálních údajů každý rok vystěhují ne-

Podíl cizinců na obyvatelstvu ČR k 31. 12. 2015 (v %)



Zdroj: Ředitelství služby cizinecké policie

celé tři tisícovky českých občanů, kteří tento akt řádně ohlásí. Ve skutečnosti bude jejich počet vyšší. I díky tomu je převaha přistěhovaných nad vystěhovanými převažujícím trendem ve všech krajích. Kladné saldo legální zahraniční migrace zvýšilo za posledních 11 let počet obyvatel v ČR o 334 tis. osob. To je víc, než kolik obyvatel žije v krajském městě Ostravě. Více než polovina migračního přírůstku celé ČR připadá na Prahu a obklopující kraj Středočeský.

Zahraniční migrace vede k vyššímu významu cizinců na našem území. Oproti stavu před 15 lety se podíl cizinců v ČR více než zdvojnásobil na 4,4 %. V hlavním městě bylo v roce 2015 zastoupení cizinců třikrát vyšší než hodnota národního průměru. K dalším okresům s nejvyšším podílem cizinců patří Cheb, Karlovy Vary, Praha-západ, Mladá Boleslav a Plzeň-město.

Mezi přistěhoválými i vystěhovanými tradičně převažují muži. Jejich převaha je však méně znatelná než dřív. Rozdíly

mezi oběma pohlavími postupně stírají vyšší počty migrujících žen. Z hlediska věku převládají mezi imigranty osoby mladší 30 let. Jedná se o skupinu, která mimo jiné zahrnuje vysokoškolské studenty a osoby na startu své pracovní kariéry. Významnou složkou jsou rovněž děti předškolního věku, které se stěhují společně se svými rodiči. I z tohoto důvodu průměrný věk imigrantů dlouhodobě rezonuje kolem třicetileté hranice. Podobná charakteristika platí i pro vystěhované. Také mezi emigranty převládají osoby mladšího produktivního věku s tím, že jejich průměrný věk je oproti imigrantům jen nepatrně vyšší.

Ve stěhování dominuje Praha a Středočeský kraj

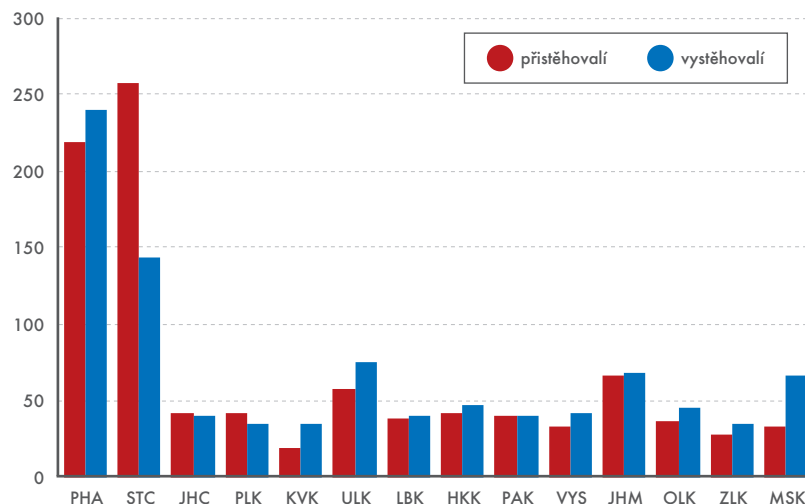
Lidé se stěhují nejen mezi státy, ale hojně také v rámci jednotlivých zemí. V České republice každoročně změní obec svého bydliště kolem dvě stě tisíc osob. Nejčastějším způsobem stěhování

je přesun mezi obcemi jednoho okresu a následně přesun mezi kraji. Mezikraj- ské stěhování nemusí nutně znamenat stěhování na delší vzdálenost. Dlou- hodobě nejsilnější migrační proud je z Prahy do sousedního kraje Středoče- ského. Zatímco tímto směrem se v letech 2005–2015 přestěhovalo 165 tis. lidí, opačným směrem jen necelá polovina.

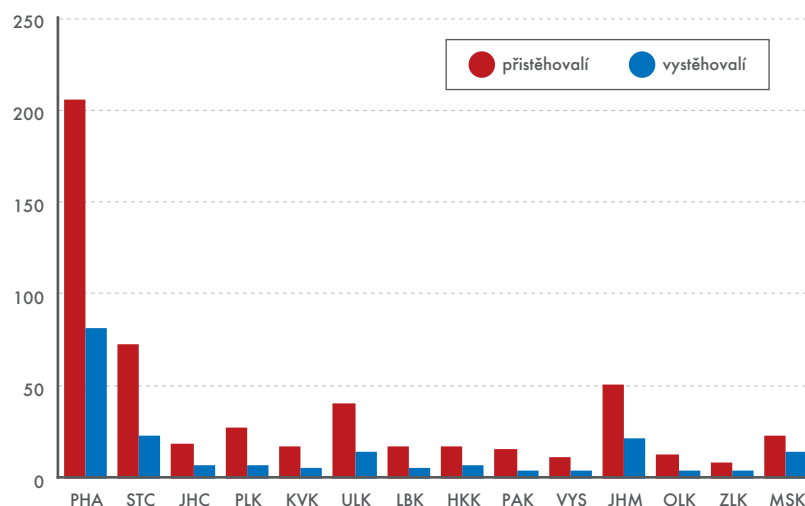
Dalšími intenzivními proudy je stě- hování osob z krajů s vysokou nezaměst- naností, tj. Ústeckého a Moravskoslez- ského, do Prahy, dále z Ústeckého do Středočeského a z Jihomoravského do Prahy. Kraje Ústecký a Moravskoslezský jsou z důvodu svého vnitřního sídelního uspořádání charakteristické obecně vyšší migrační aktivitou. V blízké vzdá- lenosti je zde více větších měst. Nejméně obyvatel migruje vzájemně mezi kraji Karlovarským a Zlínským, které dělí přes 350 km. Zatímco v zahraniční migraci obvykle převažují muži, u mezikrajského stěhování hrají prim ženy.

Průměrný věk migrantů je u vnitř- ního stěhování obdobný jako u za- hranického a pohybuje se kolem tři- cetileté hranice. V roce 2015 se mezi kraji se svými rodinami přestěhovalo téměř 19 tis. dětí do 14 let. Suverénně nejvíce z nich se přemístilo z Prahy do kraje Středočeského (3,5 tis.) a na- opak ze Středočeského kraje do Prahy (1,7 tis.). Přesun mezi ostatními kraji byl o řád nižší. I vlivem loňské vzá- jemné migrační bilance Prahy a Stře- dočeského kraje se počet dětí v Praze o tisícovku snížil, naopak ve Středoče- ském kraji se o dva tisíce zvýšil. Vedle Středočeského kraje se počet dětí v dů- sledku kladné migrace nepatrně zvý- šil již pouze v krajích Jihočeském a Pl- zeňském. Také u osob starších 60 let je nejintenzivnějším směrem stěhování z Prahy do kraje Středočeského (1,7 tis.). Druhým nejčastějším proudem je směr opačný (0,5 tis.). Mezikrajská migrace tímto věrně zrcadlí úzkou provázanost Prahy a okresů Praha-východ a Praha- západ z kraje Středočeského. Blízká vazba obou krajů je předurčena spe- cifickým územním vymezením, které ve zbývajících částech území nesnese úplné srovnání. O řád nižší migrační vazba mezi dvěma sousedními kraji spojuje především kraj Středočeský s Ústeckým, Jihomoravský s Krajem Vysočina a Par- dubický s Královéhradeckým. ■

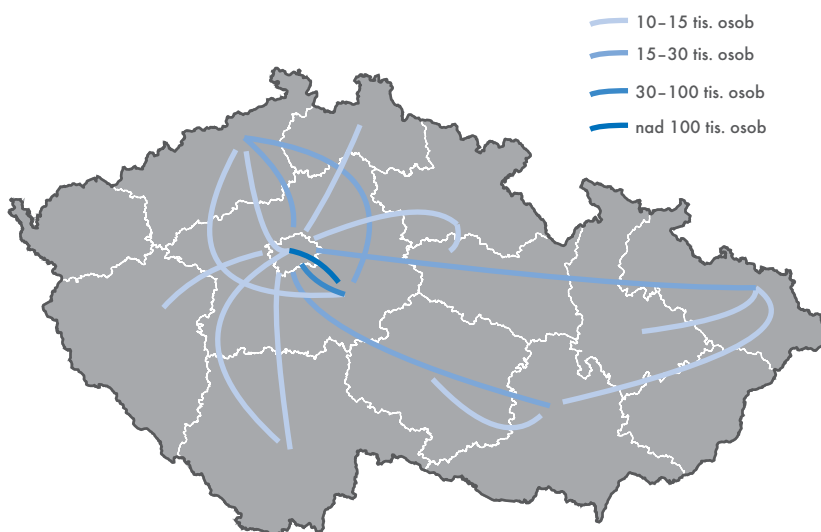
Stěhování mezi kraji ČR v letech 2005–2015 (v tis.)



Zahraniční stěhování podle krajů ČR v letech 2005-2015 (v tis.)



Hlavní proudy migrace v ČR v letech 2005–2015



Zdroj: ČSÚ



Práce není všude stejně

Zaměstnanost a nezaměstnanost v krajích kopíruje ekonomickou situaci v regionech. V roce 2015 byla nejvyšší míra zaměstnanosti v hl. městě Praze a v krajích Středočeském a Plzeňském. Nezaměstnanost, a to i dlouhodobá, v průběhu celého loňského roku klesala.

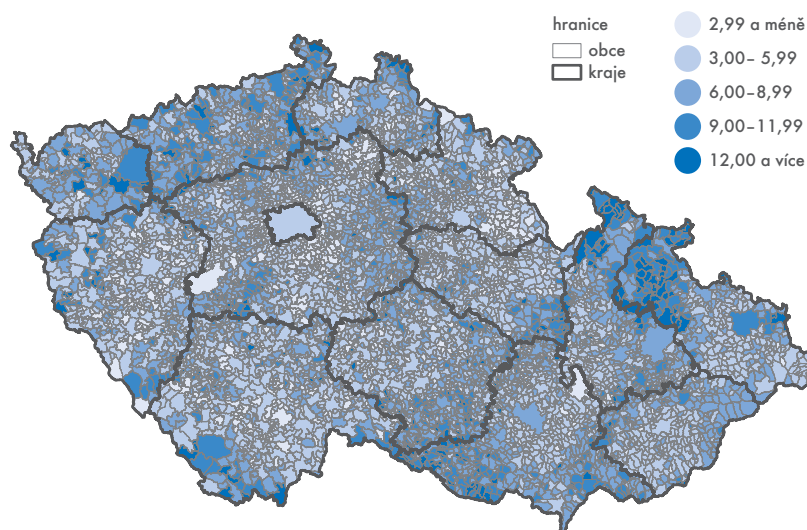
Ivana Dušková, oddělení informačních služeb a správy registrů KS ČSÚ v Hradci Králové

Míra zaměstnanosti (obyvatel ve věku 15 a více let) rostla proti roku 2014 meziročně nejrychleji ve čtyřech krajích – Plzeňském, Karlovarském, Olomouckém a Zlínském – shodně o 1,5 procentního bodu. Pouze ve dvou krajích hl. městě Praze a Kraji Vysočina došlo k meziročnímu poklesu.

Nejvyšší míra zaměstnanosti mužů a žen byla v hl. městě Praze; u mužů se i přes meziroční pokles přiblížila k hodnotě 70 %, u žen se přehoupla přes 50% hranici. Největší rozdíl mezi oběma pohlavími byl vykázán v Libereckém kraji, v roce 2015 činil 19 procentních bodů.

V současnosti je nejvýznamnějším sektorem z hlediska zaměstnanosti sektor služeb (terciární sektor). Dlouhodobě počet zaměstnaných zde roste a dlouhodobě se zvyšuje i jeho podíl na celkové zaměstnanosti. Zastoupení sektoru služeb se však v jednotlivých krajích značně liší. Více než 80 % zaměstnaných v tomto sektoru má hlavní

Nezaměstnanost v obcích k 31. 12. 2015 (podíl dosažitelných uchazečů o zaměstnání ve věku 15–64 let ze všech obyvatel ve stejném věku, v %)

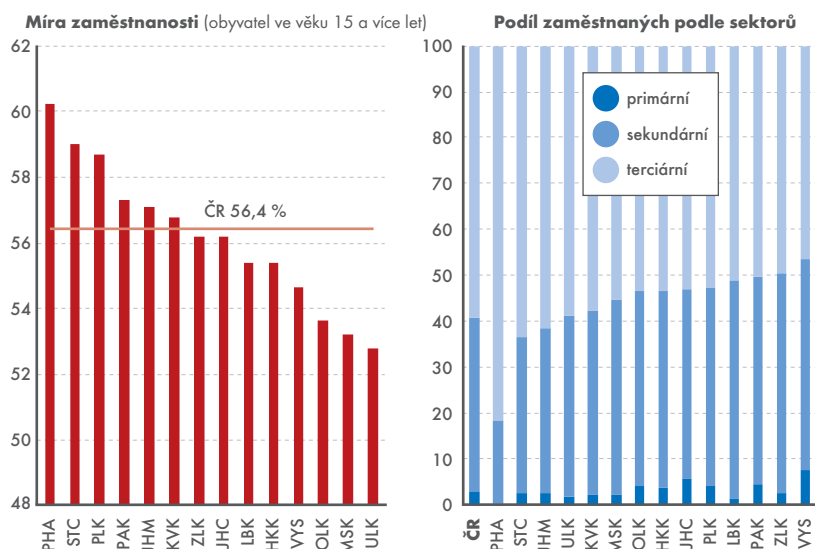


Zdroj: MPSV

město Praha, naopak v Kraji Vysočina a ve Zlínském kraji je ve službách zaměstnána necelá polovina z celkového počtu zaměstnaných osob v kraji.

V posledních letech se zvýšila zaměstnanost v průmyslu a stavebnictví. Zatímco po roce 2008 došlo v tomto sektoru k výraznému útlumu, v posledních dvou letech je vidět oživení. Meziroční nárůst počtu zaměstnaných v sekundárním sektoru se proti roku 2014 nejvíce projevil v Královéhradeckém kraji, kde se počet zaměstnaných meziročně zvýšil o 3,9 %, v dalších dvou krajích (Karlovarském a Jihočeském) byl nárůst více než 3%.

Míra zaměstnanosti a zaměstnanost podle sektorů v krajích v roce 2015 (v %)



Zdroj: ČSÚ

Dlouhodobá nezaměstnanost tíží sever země

Z dlouhodobého pohledu podíl dosažitelných uchazečů o zaměstnání ve věku 15–64 let na obyvatelstvu stejného věku od roku 2009 rostl (s víceméně pravidelnými cyklickými výkyvy uvnitř jednotlivých roků) a kulminoval počátkem roku 2014, kdy se nezaměstnanost vyšplhala k 8,6 %. V průběhu celého roku

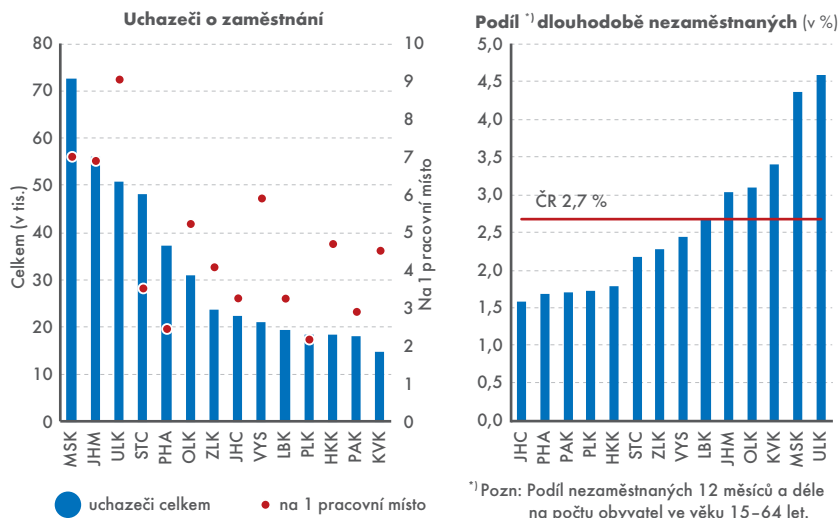
2015 se podíl nezaměstnaných snižoval. Nejnižší úroveň dosáhla v říjnu a v listopadu, shodně po 5,9 %, mírný nárůst nastal v závěru roku. Proti konci roku 2014 se nezaměstnanost snížila o 1,2 procentního bodu. Pokles podílu nezaměstnaných mužů byl přitom rychlejší než u žen.

Snižil se počet dlouhodobě nezaměstnaných

Ve všech krajích došlo k meziročnímu snížení podílu nezaměstnaných. Nejvýraznější pokles byl v krajích Olomouckém a Ústeckém; obdobný vývoj nezaměstnanosti byl zaznamenán u obou pohlaví. Navzdory příznivému vývoji se nezaměstnanost v krajích Ústeckém a Moravskoslezském pohybovala na sklonku roku 2015 výrazně přes 8 %. Podíl nezaměstnaných mužů byl nejvyšší v kraji Moravskoslezském (8,7 %) a žen v kraji Ústeckém (9,3 %). Rozdíly v nezaměstnanosti jsou patrné také uvnitř jednotlivých krajů. Větší podíly nezaměstnaných osob dlouhodobě zůstávají v odlehlejších oblastech s méně rozvinutou ekonomikou a také s horší dopravní dostupností.

Dobrym signálem je úbytek uchazečů, kteří hledají své místo na trhu práce déle než jeden rok. Podíl dlouhodobě nezaměstnaných osob meziročně

Uchazeči o zaměstnání v evidenci úřadu práce a dlouhodobá nezaměstnanost podle krajů k 31. 12. 2015



Zdroj: MPSV

klesl ve všech krajích, nejvíc v kraji Olomouckém a Ústeckém.

Zatímco na sklonku roku 2014 nabízelely úřady práce 59 tis. volných pracovních míst, o dvanáct měsíců později to bylo téměř 103 tis. míst. Nejvíce volných míst bylo k dispozici v hl. městě Praze a ve Středočeském kraji, tedy v regionech s nižší nezaměstnaností. Tento nesoulad mezi nabídkou míst a počty uchazečů o zaměstnání má vedle regionálního rozměru také aspekt kvalifikační.

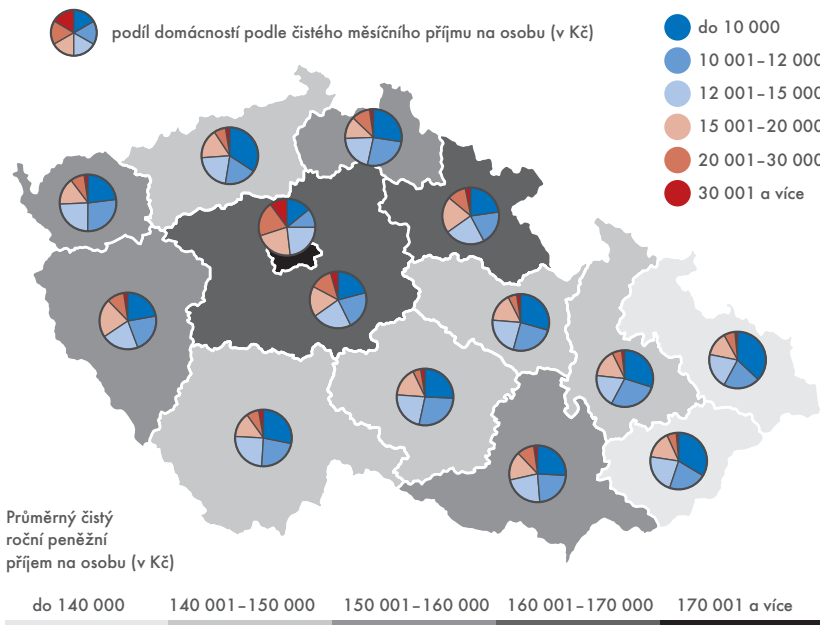
Nejnižší příjmy mají domácnosti na východě ČR

Meziroční růst mezd se po pomalejším vývoji v období 2010–2013 v posledních dvou letech zrychloval, a to až na 2,7 % v roce 2015. Proti roku 2010 se průměrná mzda ve většině krajů zvýšila o více než 2 300 Kč. Nejpomaleji mzda rostla v Moravskoslezském kraji (o 1 859 Kč) a v Ústeckém kraji (o 2 125 Kč), nejrychleji (o 3 260 Kč) ve Středočeském kraji.

Nejnižší mzdová úroveň je dlouhodobě v Karlovarském kraji. V roce 2015 zde byla průměrná mzda o třetinu menší než v hlavním městě Praze. Nejvyšší rozdíl mezi oběma kraji byl v roce 2011, kdy činil 12 060 Kč, ale postupně se snižuje.

Z výsledků Výběrového šetření Životní podmínky 2015 vyplývá, že čistý peněžní příjem domácností na osobu vzrostl v roce 2014 (poslední rok, za který jsou data k dispozici) oproti roku předchozímu v průměru o 4,4 tis. Kč. Pouze v Kraji Vysočina došlo meziročně k poklesu příjmů. Nejvýraznější nárůst, více než desetiprocentní, zaznamenaly příjmy v kraji Karlovarském. V peněžním vyjádření to představuje vzestup o více než 14 tis. Kč na osobu za rok. Peněžní příjmy domácností v krajích se výrazně liší v závislosti na ekonomické situaci v regionu. Nejlépe jsou na tom domácnosti v hlavním městě Praze, naproti tomu nejnižší čisté příjmy měly domácnosti v kraji Moravskoslezském.

Příjmy domácností podle krajů v roce 2014



Zdroj: ČSÚ



Emisí v ČR je méně

Emisemi znečišťujících látek jsou více ohroženy kraje, ve kterých jsou největší stacionární zdroje znečištění nebo kde je větší intenzita dopravy.

Monika Raušerová, vedoucí oddělení informačních služeb a správy registrů, KS ČSÚ v Ústí nad Labem

Pokud jde o stacionární zdroje, souvisí velikost emisí především s těžkým a chemickým průmyslem. Příkladem může být Ústecký kraj, kde i přesto, že se hodnoty měrných emisí oxidu dusíku od roku 2000 snížily téměř o polovinu, stále patří v mezikrajském srovnání k nejvyšším. V přepočtu na 1 km² byly v roce 2014 emise oxidu dusíku v tomto kraji proti průměru ČR téměř pětinašobné. Z nejvíce postižených okresů lze uvést okresy Ostrava-město, Karviná, Mělník, Most, Chomutov a Pardubice. Naopak nejlepší situace byla zaznamenána v okresech Jeseník, Prachatice a Tachov.

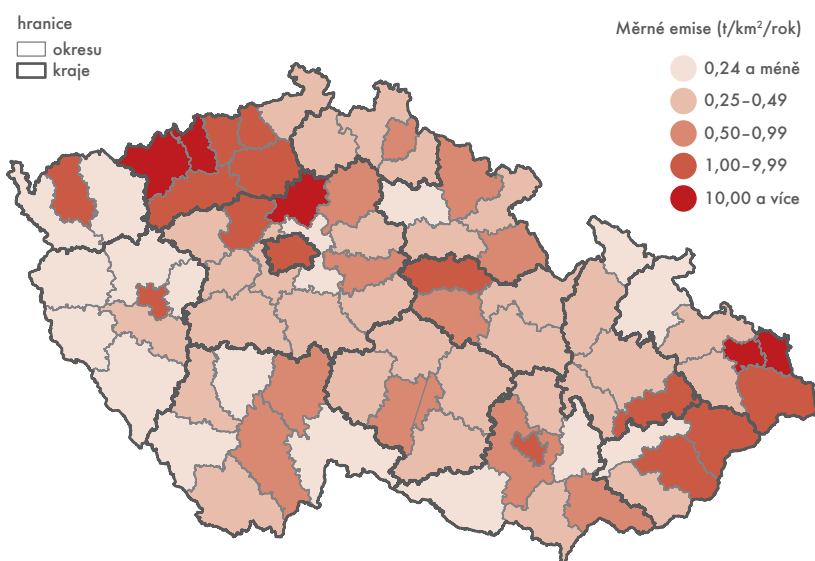
Mezi roky 2000 až 2014 došlo k výraznému snížení emisí oxidu siřičitého ze stacionárních zdrojů. Přesto hodnoty v Ústeckém kraji patřily po celé období k nejvyšším.

Vysoké hodnoty vykazují rovněž kraje Moravskoslezský, Karlovarský a Pardubický. Mezi okresy, které byly v roce 2014 nejvíce zasaženy emisemi, patřily: Ostrava-město, Most, Plzeň-město, Mělník, Chomutov a Pardubice.

K nejméně postiženým krajům emisemi oxidu siřičitého patří dlouhodobě Jihomoravský kraj a Kraj Vysočina. Do roku 2006 (včetně) patřil do této skupiny i kraj Jihočeský, ale jeho pozici v dalším období vystřídal Liberecký kraj.

Emise oxidu uhelnatého ze stacionárních zdrojů patřily k nejhorším po celé sledované období v Moravskoslez-

Emise oxidů dusíku (REZZO 1–3) v okresech ČR v roce 2014



Zdroj: ČHMÚ

ském kraji. Vyšší hodnoty dále vykazovaly kraje Středočeský a hlavní město Praha, které však v roce 2014 předstihl Ústecký kraj.

K okresům s nejméně příznivou úrovní emisí oxidu uhelnatého patří: Ostrava-město, Frýdek-Místek, Karviná, Beroun a Přerov.

Jedinou základní kategorií znečištění ovzduší, ve které na prvním místě nefiguruje okres Ostrava-město, jsou tuhé znečišťující látky. Nejhorší situace je v tomto případě v okresech: Mělník, Karviná, Frýdek-Místek, Plzeň-město, Cho-

mutov a Pardubice. Mezi území s nejpríznivějšími podmínkami z hlediska tuhých emisí lze uvést okresy Břeclav, Vyškov, Tachov, Jeseník a Prachatice.

Pokud jde o mobilní zdroje znečištění (k dispozici jsou údaje pouze za kraje), projevují se rozdíly mezi kraji především vlivem hustoty automobilové dopravy. Nejhorší hodnoty emisí oxidu dusíku jsou dosahovány v kraji hlavní město Praha, a to i přesto, že proti výchozímu roku 2000 došlo k jejich snížení o 12,5 t/km² (tedy o tři pětiny). Naopak nejnižší hodnoty jsou dlouhodobě dosahovány v Karlovarském kraji.

Emise oxidu uhelnatého jsou v kraji hlavní město Praha šestnáctkrát větší, než je průměr celé republiky. Mírně zvýšené jsou i v některých dalších krajích, především v těch, kterými procházejí dálnice.

Pokud jde o oxid siřičitý a emise tuhých látek, nejsou rozdíly mezi kraji tak výrazné.

KDE HLEDAT DATA O EMISÍCH

Množství vybraných znečišťujících látek vypouštěných do ovzduší je evidováno v registru emisí a zdrojů znečišťování ovzduší (REZZO), který je podle závislosti na druhu zdrojů a jejich tepelných výkonů členěn na REZZO 1 (velké stacionární zdroje), REZZO 2 (střední

stacionární zdroje), REZZO 3 (malé stacionární zdroje) a REZZO 4 (mobilní zdroje, zejména silniční a motorová vozidla, železniční kolejová vozidla, plavidla a letadla).

Podrobně se můžete s daty o emisích i s metodikou seznámit na stránkách Českého hydrometeorologického ústavu <http://bit.ly/2c1ddDr>.

Kraje mají své zemědělské „specializace“

Více než polovinu celorepublikové zemědělské produkce vytvářejí kraje Středočeský, Jihomoravský, Jihočeský a Kraj Vysočina. Obhospodařují dohromady přes polovinu orné půdy ČR – 54 %. Nejvyšší intenzita zemědělské výroby je však v Pardubickém kraji.

Irena Kovárnová, oddělení informačních služeb a správy registrů, KS ČSÚ v Českých Budějovicích

Objemem zemědělské produkce po přepočtu na hektar obhospodařované zemědělské půdy se do čela krajů v letech 2012 až 2014 dostal Pardubický kraj díky produkci jatečné drůbeže. Tento kraj totiž patří k jejím největším producentům. Za Pardubickým krajem následovaly kraje Středočeský, Královéhradecký a Kraj Vysočina. Jihomoravský kraj obsazoval nejvyšší příčky až do roku 2011. Vlivem extrémního sucha se v roce 2012 propadl až na páté místo a stejné obsadil i v roce 2014 kvůli horší úrodě hroznů.

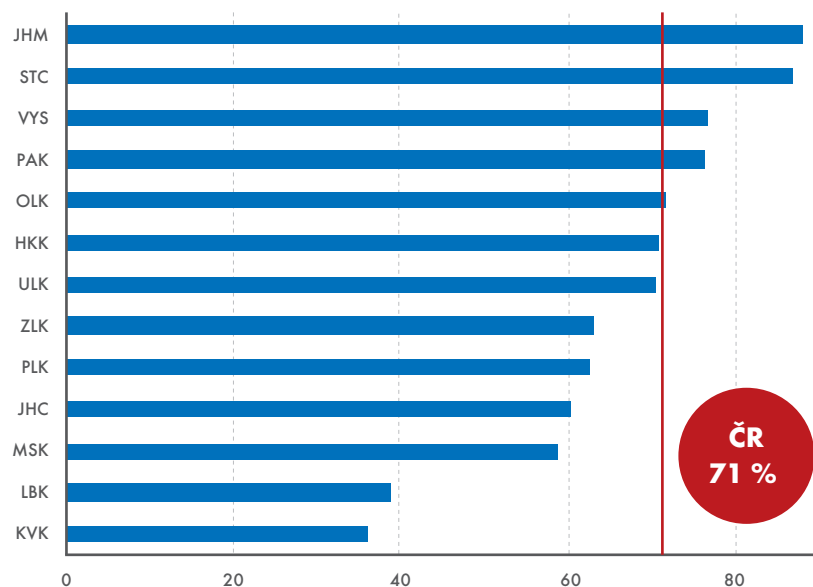
Nejmenší produkci na hektar zemědělské půdy dlouhodobě vytvářejí kraje Karlovarský a Liberecký. Tyto podhorské kraje se od ostatních liší vysokým (nad 60 %) podílem trvalých travních porostů a nízkým podílem orné půdy.

Rostlinná produkce převažuje

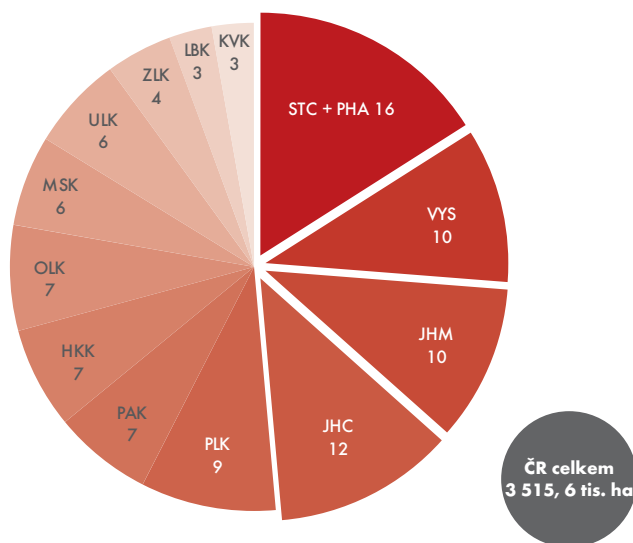
V roce 2014 se rostlinná produkce podílela na zemědělské výrobě ČR z 58 %. Podíl živočišné produkce představoval 38 % a zbývající 4 % připadala na produkci zemědělských služeb a nezemědělské činnosti. Struktura produkce zemědělského sektoru se v krajích liší, což je v rámci rostlinné výroby do značné míry dáno bonitou zemědělské půdy a klimatickými podmínkami. Z toho důvodu dochází v zemědělské výrobě k určité „specializaci“ jednotlivých krajů.

Nejvyšší podíl obilovin na zemědělské produkci mají kraje Jihomoravský a Ústecký – v roce 2014 téměř 33%; celorepublikový podíl přitom nedosáhl ani jedné čtvrtiny. Olomoucký kraj má nejvyšší podíl cukrovky (7,3 %) – téměř trojnásobek oproti hodnotě za

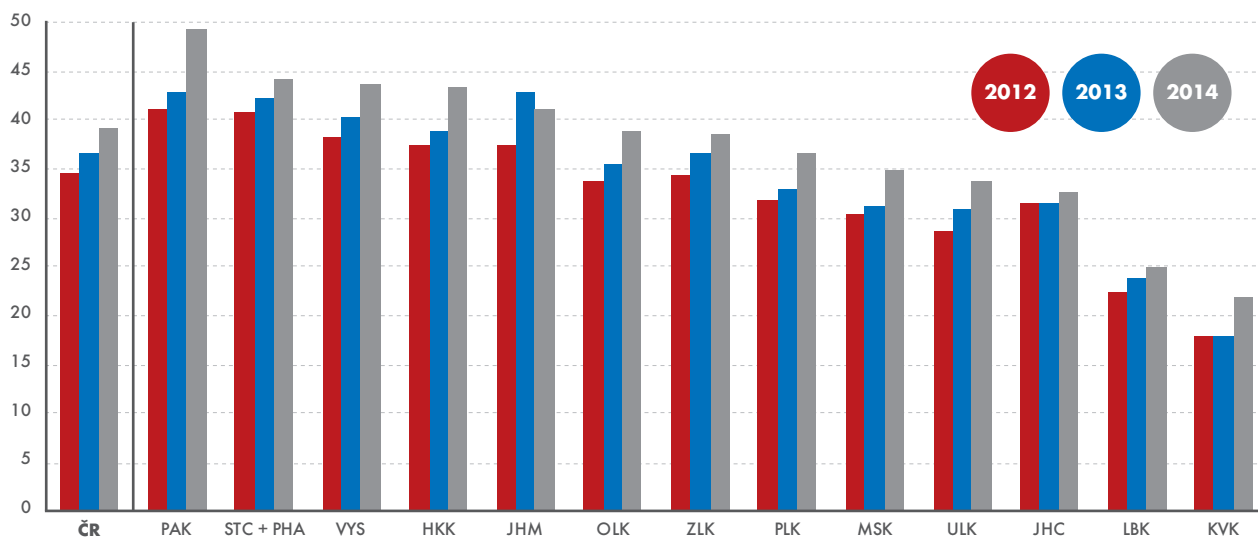
Zornění obhospodařované zemědělské půdy (podíl orné půdy na zemědělské půdě, v %)



Placha obhospodařované zemědělské půdy v roce 2014 podle krajů (v %)



Zdroj: ČSÚ


Zemědělská produkce na 1 ha obhospodařované zemědělské půdy (v běžných cenách) podle krajů v letech 2012 až 2014 (v tis. Kč)


Zdroj: ČSÚ

ČR (2,6 %). Pěstování chmelu je nejrozšířenější v Ústeckém kraji – jeho podíl na zemědělské produkci zde představoval 8 % oproti podílu ČR (0,8 %).

Vinice je nejvíc v Jihomoravském kraji – podíl vína na zemědělské produkci kraje byl však v roce 2014 vlivem nižší úrody pouze 5,1 % (v ČR 0,6 %).

U Kraje Vysočina se potvrzuje, že jde o bramborářskou oblast. Produkce brambor se na zemědělské produkci kraje podílela víc než 6 %, přitom celorepublikově představoval podíl brambor na zemědělské produkci jen 2 %.

Pícniny (včetně píce z trvalých travních porostů) se největší měrou podílejí na zemědělské produkci Karlovarského a Libereckého kraje. Tato položka zahrnuje i píci z trvalých travních porostů

a právě tyto kraje se od ostatních liší vysokým podílem trvalých travních porostů na zemědělské půdě. Pícniny se na zemědělské produkci těchto krajů podílejí téměř z 20 %, to je zhruba dvojnásobek ve srovnání s celorepublikovým podílem.

dílem mléka na zemědělské produkci (30 %) je jeho největší producent Kraj Vysočina.

Produkce prasat se v zemědělské výrobě projevuje nejvíc v krajích s nejvyšší intenzitou chovu – opět v Kraji Vysočina a také Zlínském kraji; a to podílem

Pěstování chmelu je nejrozšířenější v Ústeckém kraji – jeho podíl na zemědělské produkci v roce 2014 zde představoval 8 % oproti podílu v ČR (0,8 %).

V položce zelenina a zahradnické produkty měly největší podíl na zemědělské produkci kraje Královéhradecký a Středočeský, každý 8 %; i v tomto případě se jedná zhruba o dvojnásobek republikového podílu. Lze se domnívat, že zde na produkci působí i silná poptávková síla hlavního města.

Rozdíly mezi kraji nejsou příliš významné u řepky. Na celorepublikové produkci se podílí z 10,3 %. V největší míře se pěstuje řepka ve Středočeském kraji, kde má podíl na produkci 12,3 %, nejméně se produkuje v Libereckém kraji (8,5 %).

Mlékem nejvíce oplývá Kraj Vysočina

Z položek živočišné výroby se do zemědělské produkce nejvíc promítá mléko – na zemědělské produkci ČR se podílelo 19 %. Regionem s největším po-

9–10 % oproti celorepublikovým 7 %. Skot, stejně jako ovce a kozy, se nejvíce podílely na zemědělské produkci krajů s nejmenší zemědělskou výrobou – Libereckého a Karlovarského (podíl 8 % oproti 5 % za ČR).

Produkce drůbeže měla největší podíl na zemědělské produkci kraje Pardubického – 11,5 % oproti 4,5 % za české zemědělství. Kraje Pardubický a Jihomoravský jsou mezi kraji ve výrobě jatečné drůbeže na špičce.

Produkce vajec se na zemědělské produkci České republiky podílí necelými 2 %. Největší měrou přispívá do zemědělské produkce krajů Pardubického a Plzeňského – více než 3 %. Ještě více konzumních vajec vyrobí zemědělci Středočeského kraje, ale vzhledem k podstatně většímu zemědělskému sektoru středních Čech je jejich příspěvek k zemědělské produkci kraje poněkud nižší.

ÚDAJE ZE SOUHRNNÉHO ZEMĚDĚLSKÉHO ÚČTU

K hodnocení zemědělské produkce podle krajů byly využity údaje ze souhrnného zemědělského účtu. I když posledním dostupným údajem jsou předběžné výsledky za rok 2014, na postavení krajů, zejména v rostlinné výrobě, se od té doby příliš mnoho nezměnilo. A to i přesto, že v roce 2014 byla sklizeň téměř ve všech krajích rekordní. Podle předběžných výsledků ČSÚ byla zemědělská produkce v ČR nejvyšší v historii (136,7 mld. Kč v běžných cenách).

Kde je voda v České republice vůbec nejdražší

V posledních letech klesá v ČR výroba i spotřeba vody. V roce 2015 se tento trend zastavil, přesto cena vodného neustále roste. Nejvíce v Ústeckém kraji.

Monika Raušerová, vedoucí oddělení informačních služeb a správy registrů, KS ČSÚ v Ústí nad Labem

Od roku 2005 se v Ústeckém kraji zvýšila cena vody o více než 70 %, a to z 24,70 na 42,50 Kč za 1 m³. Již od roku 2008 zde stojí voda nejvíce – vloni se tu platilo v průměru za m³ fakturované pitné vody o 6,90 Kč více než jinde v republice. Nejméně stála voda v Pardubickém kraji – 31 Kč za m³.

Podíváme-li se na cenu stočného (bez DPH), čili průměrnou cenu za 1 m³ odváděných odpadních vod, vidíme, že nejvyšších hodnot dosahuje v Libereckém kraji (40,40 Kč za m³). Druhá

nejvyšší hodnota je od roku 2008 opět vykazována v Ústeckém kraji. Průměr za ČR (30,70 Kč za m³) byl v obou krajích překročen o více než 9 Kč. Rostoucí ceny jsou vyvolány i rekonstrukcemi kanalizačních sítí a modernizacemi čistíren odpadních vod.

V Olomouckém kraji přibylo nejvíce čistíren

Počet čistíren odpadních vod se v krajích stále zvyšuje. Za posledních 15 let jich nejvíce přibylo v Olomouckém

kraji, a to více než pětinasobně – z 30 v roce 2000 na 159 v roce 2015. Naopak nejméně se jejich počet zvýšil v Ústeckém kraji.

Podíl obyvatel bydlících v domech napojených na čistírny odpadních vod je dlouhodobě nejvyšší v hlavním městě Praze (téměř 99 %), naproti tomu nejnižší je v Libereckém kraji (necelých 69 %). Tento podíl se ve většině krajů zvyšuje. Mezi roky 2000 až 2015 zaznamenali největší nárůst podílu v Kraji Vysočina – zhruba o čtvrtinu, nejnižší pak byl v Karlovarském kraji. ■

CO UKAZUJÍ ÚZEMNÍ DETAILS

Soubor příspěvků, které porovnávají kraje z různých hledisek, vychází z poznatků pracovníků oddělení informačních služeb v krajích získaných při přípravě publikací Základní tendence demografického, sociálního a ekonomického vývoje kraje v roce 2015. Mezikrajské srovnání tak umožňuje získat základní souhrnné informace a orientovat se v množství statistických dat, jež jsou v regionálním členění k dispozici.

Z makroekonomického pohledu byl vývoj v roce 2015 příznivý – ekonomika rostla. V územním detailu však vidíme, že růst nebyl rovnoměrný. Nezřídka se ještě více rozevíraly pověstné nůžky mezi kraji úspěšně se rozvíjejícími a těmi zaostávajícími. Praha a střední Čechy jsou dlouhodobě na předních místech v růstu HDP, mají vysokou míru zaměstnanosti a nejvyš-

ší mzdy. Tím se stávají atraktivní pro obyvatele území s méně příznivým trendem vývoje, což vede k migračnímu přírůstku obyvatel a následně i k růstu obyvatel přirozenou měnou. Růst počtu obyvatel s sebou přináší intenzivnější bytovou výstavbu a rozvoj služeb, tzv. dominový efekt.

Naproti tomu sever a východ republiky se nerozvíjí tak dynamicky. Investice tam sice směřují (například do ochrany životního prostředí jsou jedny z nejvyšších), avšak tím jsou spíše odstraňovány „resty“ z minula. Tyto investice jsou nutnou ale nikoli postačující podmínkou dalšího vývoje. Prozatím nižší mzdy, vyšší nezaměstnanost a přes určité zlepšení i nadále horší kvalita životního prostředí vedou k vyliďování těchto území a k růstu negativních jevů.

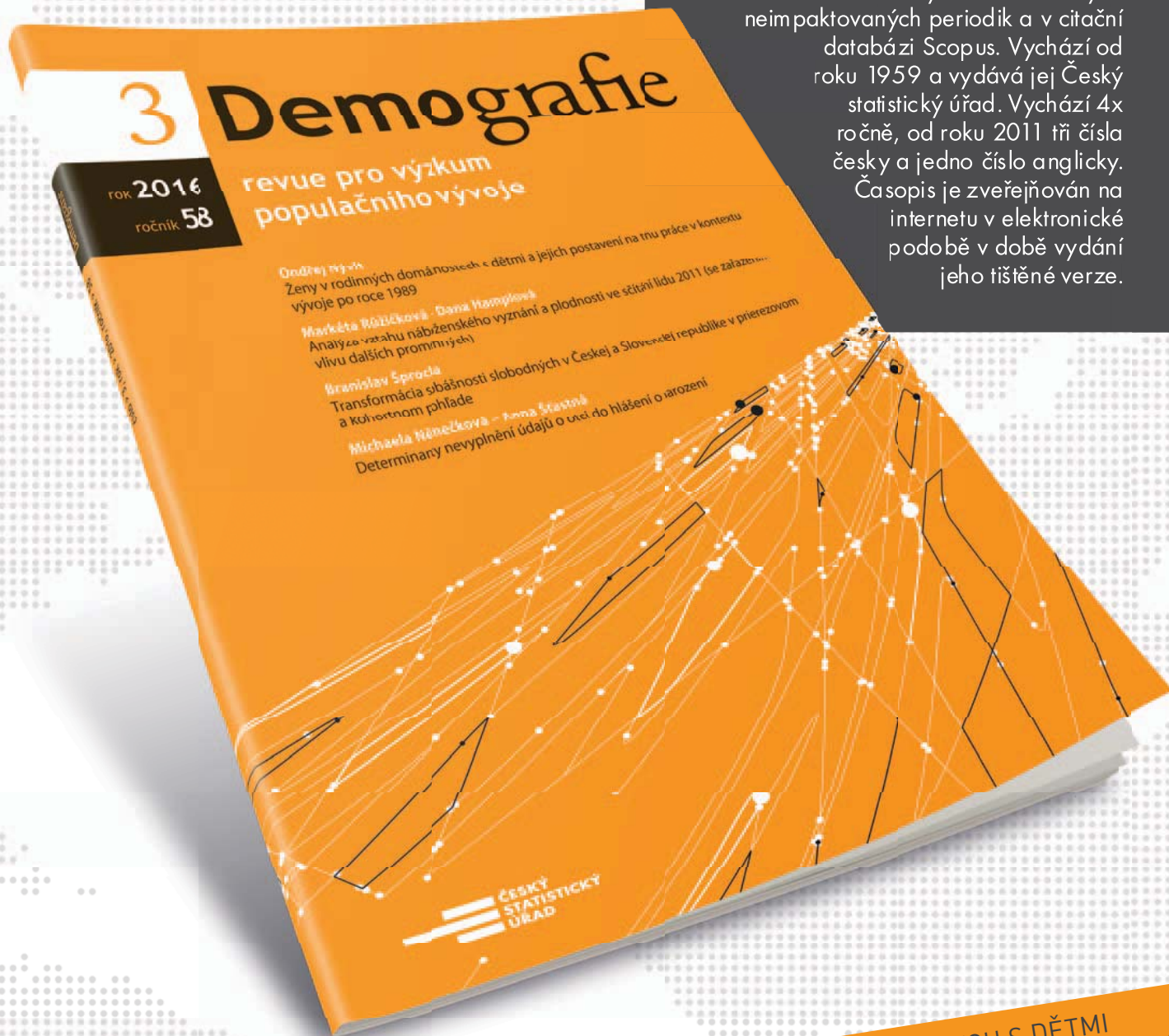
Bylo by však zavádějící vytvářet takové soudy jen z pohledu na „krajská čísla“. Územní rozdíly jsou i v rámci krajů – ekonomická úroveň v krajských městech a jejich zázemích se výrazně liší od periferních oblastí, ať již v příhraničí nebo v tzv. vnitřních periferiích při hranicích krajů. Tato okrajová území lze charakterizovat horším pracovním uplatněním i obtížnou dostupností služeb v souvislosti se zhoršenou dopravní dostupností. Proto i ve středních Čechách existují území, která lze považovat za problematická, ať již jde o Příbramsko z hlediska nezaměstnanosti nebo Mělnicko z hlediska životního prostředí. Naproti tomu i v Moravskoslezském kraji jsou území s nízkou nezaměstnaností (Frenštátsko) a příznivými emisními poměry (Bruntálsko).

Petr Dědič

oddělení informačních služeb
KS ČSÚ v Pardubicích



Jediný odborný recenzovaný demografický časopis v České republice zařazený v Seznamu českých recenzovaných neimpaktovaných periodik a v citační databázi Scopus. Vychází od roku 1959 a vydává jej Český statistický úřad. Vychází 4x ročně, od roku 2011 tři čísla česky a jedno číslo anglicky. Časopis je zveřejňován na internetu v elektronické podobě v době vydání jeho tištěné verze.



3

ONDŘEJ NÝVLT

**ŽENY V RODINNÝCH DOMÁCNOSTECH S DĚTI
A JEJICH POSTAVENÍ NA TRHU PRÁCE V KONTEXTU
VÝVOJE PO ROCE 1989**

**MARKÉTA RŮŽIČKOVÁ -
DANA HAMPLOVÁ**

**ANALÝZA VZTAHU NÁBOŽENSKÉHO VYZNÁNÍ
A PLODNOSTI VE SČÍTÁNÍ LIDU 2011
(SE ZAŘAZENÍM VLIVU DALŠÍCH PROMĚNNÝCH)**

BRANISLAV ŠPROCHA

**TRANSFORMÁCIA SOBÁŠNOSTI SLOBODNÝCH
V ČESKEJ A SLOVENSKEJ REPUBLIKE
V PRIEREZOVOM A KOHORTNOM POHĽADE**

czso.cz/demografie_revue

327 Kč/ROČNÍ PŘEDPLATNÉ

Preferujeme suburbia

Jaké bydlení preferují různé věkové skupiny v České republice, zkoumají Lucie Pospíšilová a Petra Špačková z týmu Urbánní a regionální laboratoře katedry sociální geografie a regionálního rozvoje Přírodovědecké fakulty Univerzity Karlovy v Praze. Stěhování za lepším životním prostředím za hranice měst není podle nich novým fenoménem.

Alena Géblová, vedoucí redaktorka

Ve svém výzkumu jste se zaměřily na věkovou strukturu migrantů v České republice, proč?

Lucie Pospíšilová: Před časem jsme spolu s našimi kolegy z katedry demografie a geodemografie zpracovali prognózu, a při této práci jsme se Petra a já zabývaly právě věkovými strukturami migrantů v suburbánní zóně Prahy. Přitom jsme si všimly, že se zde věková struktura vyvíjí relativně specificky. Chtěly jsme se proto podívat, zda k tomu samému dochází i v dalších oblastech České republiky. Zaměřily jsme se proto i na venkov a další města a jejich suburbia.

Překvapilo vás přitom něco?

Petra Špačková: Nejvíce nás zaujala proměna věkové struktury ve všech třech typech území a zároveň jejich rozrůznňování. Zatímco na začátku 90. let bychom mezi věkovými strukturami migrantů, kteří se stěhovali do měst, do suburbia a na venkov, našli jen velmi malé rozdíly, tak o 20 let později byl tento rozdíl markantní, což je na datech velmi dobře patrné.

Co tyto rozdíly způsobilo?

Lucie Pospíšilová: Myslíme si, že proměna věkové struktury migrantů i větší rozdíly mezi věkovými strukturami obyvatel stěhujících se do jednotlivých typů území souvisejí s celkovou proměnou chování populace. Když se podíváme na vývoj křivek věkové struktury plodnosti žen nebo sňatkového chování, tak se jejich průběh mění podobným způsobem. U části populace dochází k odsouvání rozhodnutí o narození dítěte, sňatku i migraci do vyššího věku a tyto události se tak dnes již týkají věkově diferencovanější sku-

piny lidí. K rozdílům mezi sledovanými územími pak dochází kvůli tomu, že lidé v různých fázích životního cyklu preferují jiné typy bydlení a tyto preference také realizují.

Jsou tyto jejich preference podobné jako v západní Evropě?

Petra Špačková: Do jisté míry ano, ale je třeba říci, že o západní Evropě není možné mluvit jako o jednom celku, protože urbanizační procesy jsou v současné době velmi diferencované. V západní Evropě můžeme nalézt městské regiony, které jsou depopulační, jiné se naopak velmi rychle reurbanizují.

Můžete uvést konkrétní příklad, kde k tomu dochází?

Petra Špačková: K opětovnému osídlování centrálních zón měst dochází například v některých východoněmeckých městech. Na rozdíl od východního Německa ale probíhá v České republice i v současné době především suburbanizační proces, i když jeho intenzita v posledních letech oslabila.

Je pravda, že Praha dnes začíná v Kladně a končí v Nymburce? Lze očekávat, že se hlavní město rozprostře do Středočeského kraje, zatímco jiné oblasti se úplně vysídlí?

Lucie Pospíšilová: K rozprostírání hlavního města dochází a suburbanizace se posouvá i do vzdálenějších oblastí. Ze začátku se týkala hlavně těsné blízkosti pražských hranic a hlavních dopravních tahů, dnes jsou suburbanizované oblasti i v mnohem hůře dostupných oblastech dále od města.

Petra Špačková: V rámci Česka pak existuje řada depopulačních regionů, které obyvatelstvo ztrácí. Jsou jimi mnohé

venkovské oblasti, například tzv. vnitřní periferie, ale také většina českých měst.

Liší se nějakým způsobem preference mužů a žen? Závisí přitom i na věkovém rozdílu mezi partnery?

Lucie Pospíšilová: Výrazné rozdíly mezi preferencemi místa bydlení v určitém věku, resp. fázi životního cyklu nejsou patrné. Obecně se pak nejvíce stěhují mladí lidé, přičemž ženy v dřívějším věku než muži. Konkrétně jsme se ale tímto zatím nezabývaly.

Když jste hovořily o stěhování z měst na venkov, existuje stále fenomén „zelené vdovy“?

Petra Špačková: Ano, ale když hovoříme o tomto fenoménu, tak bych předně chtěla varovat před přílišnou generalizací. Rozhodně ne všechny ženy v suburbii bychom mohli označit za „zelené vdovy“. Naopak, životní styly suburbánních žen jsou různé. Role některých z nich spočívá v péči o rodinu a děti, proto tráví v suburbii více času. Na druhou stranu z dobře dopravně dostupných suburbii mohou ženy pohodlně dojíždět za prací i při případné péči o dítě a tak mohou mít podobný životní styl jako ženy žijící v kompaktním městě.

Co přesně znamená slovo suburbium?

Petra Špačková: Suburbium je sídlo, které se nachází za kompaktní hranicí města a které se v poslední době velmi intenzivně rozvíjí. Není to termín nový, můžeme ho najít i v historii.

Lucie Pospíšilová: Ano, trend stěhování za lepším životním prostředím byl patrný i dříve. Není to zcela nový fenomén, jak to nyní může vypadat.



RNDr. Lucie Pospíšilová, Ph.D.

Je odbornou asistentkou na katedře sociální geografie a regionálního rozvoje Přírodovědecké fakulty Univerzity Karlovy v Praze, kde působí v rámci Urbánní a regionální laboratoře. Hlavní oblastí jejího zájmu jsou urbánní studia, v rámci kterých se zaměřuje především na každodenní život, denní mobilitu a prostorové a sociální bariéry.



RNDr. Petra Špačková, Ph.D.

Je odbornou asistentkou na katedře sociální geografie a regionálního rozvoje Přírodovědecké fakulty Univerzity Karlovy v Praze, kde působí v rámci Urbánní a regionální laboratoře. Ve své výzkumné práci se zabývá tématy geografie města a osídlení a zaměřuje se především na procesy ovlivňující proměnu jednotlivých částí městských regionů (zejména sídlíš a suburbii), rezidenční mobilitu a stabilitu a migraci.

Je bydlení za hranicí města kvalitativně na vyšší úrovni než život ve městě?

Lucie Pospíšilová: Já bych vůbec neuvažovala o tom, jestli je něco na kvalitativně vyšší nebo nižší úrovni. Lidé se do suburbii stěhují s určitými preferencemi a v danou chvíli to spatřují jako svojí nejlepší volbu. Na druhou stranu je ale také hodně lidí, kteří dávají přednost jinému stylu života a stěhují se do měst nebo v rámci nich. Obecně můžeme akorát říci, že v České republice je suburbánní styl života populární.

Stěhujeme se do suburbii častěji než v zahraničí?

Petra Špačková: Boom suburbanizace, jaký u nás známe z postsocialistického období, je něčím velmi specifickým. V západní Evropě nebo v Severní Americe jsme podobný vývoj mohli sledovat již v poválečném období. My jsme tedy díky historickým souvislostem oproti tomuto vývoji „opožďeni“. I v západní Evropě můžete dnes najít suburbia, která jsou podobná těm současným českým.

V rámci postsocialistického prostoru můžeme naši situaci srovnat například s již zmíněným východním Německem, kde se proces suburbanizace zastavil již v 90. letech. To je ale velmi specifický kontext. Východoněmecká města prošla výraznou depopulací a v posledních deseti letech dochází ke znovuobnovení jejich růstu. To je dáno mj. tím, že se vnitřní části těchto měst kvalitativně vylepšily, je v nich více zelených ploch a často i nižší hustota zástavby.

Na Přírodovědecké fakultě byla zhruba před deseti lety výstava Druhé bydlení v České republice, která dokumentovala vznik chatařských oblastí v okolí velkých měst. Co se stane s těmi chatařskými oblastmi? Stanou se nakonec i ony suburbii a přestanou plnit svůj rekreační účel?

Lucie Pospíšilová: To je dobrá otázka. Řada rekreačních objektů se mění na trvalé bydlení, pakliže jsou tam příznivé podmínky, například velké pozemky a dostatečná infrastruktura. Na druhé straně některé chatařské oblasti od tohoto trendu chrání právě horší stav technické infrastruktury nebo dopravní (ne)dostupnost. A samozřejmě také záleží na postoji obce, jaký rozvoj v těchto místech umožní.

Petra Špačková: Jsou obce, které nesouhlasí s přeměnou chatařských oblastí na trvalé bydlení právě proto, že tam není dobré dopravní spojení a dostatečná infrastruktura a pro obec by bylo finančně náročné tyto podmínky zajistit. Existují tedy obce, které transformaci chat na trvalé bydlení nedovolí, což ovšem neznamená, že tam lidé po celý rok nebo jeho část nebydlí.

Jaká data ČSÚ používáte? Jste s nimi spokojeni nebo vám něco chybí?

Lucie Pospíšilová: S daty ČSÚ pracujeme velmi často, vzhledem k našemu výzkumnému zaměření asi nejvíce s daty ze Sčítání lidu, domů a bytů, daty za migrační chování a bytovou výstavbu. Ale využíváme celou řadu dalších statistik.

Petra Špačková: Do budoucna bychom se přimlouvaly za neomezování rozsahu sbíraných dat, která jsou pro naši práci velmi důležitá, a snahu o co nejvyšší návratnost plně vyplněných dotazníků, což v je v dnešní době poměrně těžký úkol. ■

Vývoj osevních ploch a odhady sklizně

V průběhu sklizňového období zveřejňuje ČSÚ na základě statistického zjišťování čtyři odhady sklizně, a to v červenci, v srpnu, v září a v říjnu. Definitivní výsledky sklizně potom Úřad publikuje v únoru následujícího roku.

Dagmar Lhotská, oddělení statistiky zemědělství a lesnictví

P odkladem pro stanovení odhadů sklizně jsou osevní plochy jednotlivých plodin zjišťované k 31. květnu statistickým šetřením. Soupis ploch osevů a průměrné hektarové výnosy zjištěné šetřeními. Odhady sklizně zemědělských plodin v červnu, červenci, srpnu a září.

Seznam plodin, pro které jsou odhady zpracovávány, se částečně obměňuje v závislosti na dozrávání a sklizni konkrétních plodin. Všechny odhady zahrnují nejvýznamnější plodiny, to znamená základní obiloviny a řepku.

V prvních dvou termínech jsou zveřejněny také odhady sklizně máku, hrachu, raných druhů ovoce, například jahod, třešní, višní, broskví a meruněk. V září jsou zveřejňovány první odhady produkce brambor a cukrovky. Poslední odhady zahrnují také kukuřici, luskoviny, olejniny, některé druhy zeleniny, například mrkev, zelí nebo okurky, chmel, vinnou révu a ovoce sklizené i v podzimních měsících, například jablka, hrušky nebo švestky.

Ze statistických šetření kromě odhadů sklizně vyplývají i další informace o hospodaření na našich polích.

Zemědělské půdy stále ubývá

V letošním roce zemědělci hospodaří na 3 489 tis. hektarech zemědělské půdy. Tato výměra je o 5 tis. hektarů menší než v loňském roce, každý den tedy ubylo téměř 14 ha zemědělské půdy, což představuje přibližně dvacet fotbalových hřišť. Za připomenutí stojí poznámka, že za posledních deset let se výměra obhospodařované zemědělské půdy snížila o 108 tis. hektarů, tedy o 3,0 %.

Nevětší podíl na zemědělské půdě mají orná půda (71,5 %) a trvalé travní porosty (27,2 %). Vinice, ovocné sady a chmelnice zabírají více než procento (1,3 %). Dlouhodobým cílem je snížení tempa úbytku zemědělské půdy z důvodu nevratného využívání developer-skými společnostmi.

Snižuje se druhová rozmanitost plodin

Výsledky letošního soupisu ploch osevů opět potvrdily dlouhodobý trend snižování druhové rozmanitosti plodin pěstovaných na našich polích. Dvě nejrozšířenější plodiny, pšenice ozimá a řepka, se pěstovaly téměř na polovině osevních ploch (48,8 %). Další dvě plodiny, ječmen jarní a kukuřice sklizená na zeleno, rostly na pětina oseté půdy (18,8 %). Tedy čtyři nejčastěji pěstované plodiny zaberou ve struktuře osevních ploch téměř 70 % (67,6 %) a na všechny ostatní plodiny zbývá necelá třetina (32,4 %).

V roce 2000 byla situace z hlediska druhové skladby plodin v osevních postupech příznivější. Čtyři nejčastější plodiny zabíraly 59,6 % osevních ploch a ostatní se pěstovaly na 40,4 % osevních ploch.

Téměř polovina obhospodařované zemědělské půdy se nachází v krajích Středočeském, Jihočeském, Vysočina a Jihomoravském. Každý kraj je z hlediska struktury pěstovaných plodin specifický. Rozhodují vhodné přírodní podmínky, nadmořská výška, průměrná roční teplota, úhrn srážek nebo půdní typ.

Nejvíce obilovin a luskovin na zrno se pěstovalo ve Středočeském a Jihomoravském kraji (19,9 a 14,6 %, resp. 20,0 a 16,5 % jejich výměry v ČR). Největším producentem brambor je Kraj Vysočina, v letošním roce se v něm nacházelo 35,5 % z celkových ploch osázených bramborami. Cukrovka se pěstovala v krajích Středočeském, Olomouckém a Královéhradeckém (27,1 %, 18,6 % a 17,6 %).

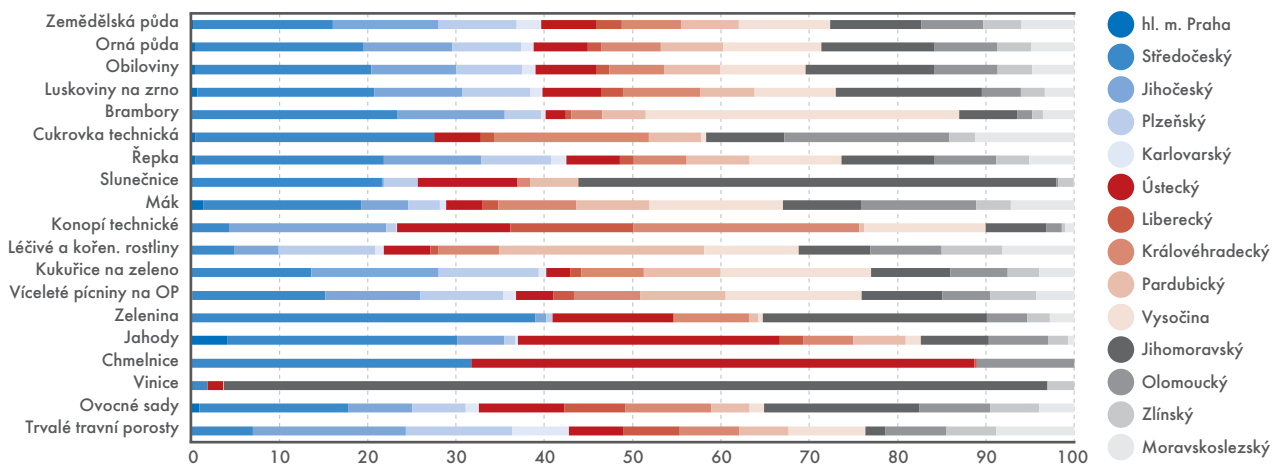
Nejvíce polí osetých řepkou se nacházelo ve Středočeském kraji (21,3 %).

PROGNÓZA PRO DALŠÍ SKLIZNĚ

I přes zvýšený výskyt extrémních klimatických jevů, jako jsou opakované záplavy, kroupy, příválové deště nebo dlouhotrvající sucho, jsou podmínky pro zemědělskou produkci v ČR dobré. Pro české zemědělce je také velkou příležitostí rostoucí poptávka spotřebitelů po kvalitních a bezpečných potravinách, roste zájem o původ surovin i o použití technologie při pěstování nebo zpracování potravin. Vláda v květnu letošního roku schválila strategii ministerstva zemědě-

lství s výhledem do roku 2030. Podle této koncepce by se měla snížit výměra obilovin a řepky. Naopak se předpokládá navýšení plochy pro pěstování zeleniny, výměry ovocných sadů, vinic a chmelnic. Předpokládá se také rozšíření a stabilizace pěstování brambor. Navýší se počty hospodářských zvířat a rozšíří se výměra trvalých travních porostů, víceletých píceň a luskovin. Také by se měla více chránit zemědělská půda. Cílem strategie je podporami motivovat zemědělce k lepšímu a ekologičtějšímu hospodaření. ČSÚ bude sledovat, do jaké míry se tyto cíle podaří splnit.

Plodiny a trvalé kultury v jednotlivých krajích v roce 2016 (v %)



Zdroj: ČSÚ

Více než polovina polí osetých slunečnicí se nacházela v Jihomoravském kraji (54,1%). Mák se pěstoval v krajích Středočeském, Vysočina a Olomouckém (17,9 %, 15,1 % a 13,0 %).

Léčivé a kořeninové rostliny se pěstovaly nejvíce v Pardubickém kraji (23,2 %). Kukuřice na zeleno převažovala v Kraji Vysočina (17,0 %), nad 10 % z celkové výměry měly také kraje Středočeský, Jihočeský a Plzeňský. Zelenina se pěstovala v krajích Středočeském, Jihomoravském a Ústeckém (39,0 %, 25,4 % a 13,7 %). Na jahody se specializoval Ústecký a Středočeský kraj, kde bylo osázeno 29,6 % a 26,1 % z celkových ploch jahod v ČR. Převážná většina chmelnic se nacházela v krajích Ústeckém a Středočeském (56,9 a 31,8 %). Vinná réva se pěstovala v Jihomoravském kraji (93,2 %). Nejvíce ovocných sadů se rozkládalo v krajích Jihomoravském a Středočeském (17,6 a 16,9 %).

Nejvyšší podíl trvalých travních porostů z jejich celkové výměry byl v krajích Jihočeském a Plzeňském (17,3 a 12,1 %).

Letošní odhady sklizní

Přes opožděnou sklizeň se podle letošních odhadů ČSÚ očekává velmi dobrá úroda obilovin, olejnin a okopanin. Na základě dosavadního průběhu počasí se dá předpokládat také dobrá sklizeň kukuřice, vinné révy, chmele a dalších plodin, které budou předmětem posledních odhadů zveřejňovaných ČSÚ v říjnu.

Podle srpnových odhadů Úřadu bude sklizeň základních obilovin bez

kukuřice na zrno 7 535 tis. tun. Ve srovnání s loňským nadprůměrným rokem to bude o 2,5 % méně. Je to důsledek úbytku osevních ploch (-3,0%) při mírném navýšení hektarových výnosů (+0,5 %). Letošní odhad sklizně je ve srovnání s desetiletým průměrem o desetinu (+10,7 %) vyšší.

Osevní plocha řepky se po dvou letech poklesu opět rozšířila. Díky tomu se očekává meziroční navýšení sklizně o 7,7 % na 1 353 tis. tun. Odhadovaná úroda překoná o 17,4 % desetiletý průměr. Letošní výměra řepky je ve srovnání s plochou osetou před 10 lety o více než třetinu vyšší (+34,5 %).

Odhadovaná sklizeň máku (27 tis. tun) je meziročně o 2,5 % vyšší v důsledku rozšíření osevní plochy (+8,9 %) i přes snížení hektarového výnosu (-6,1 %). Plochy oseté touto tradiční plodinou se již čtyři po sobě jdoucí roky pravidelně rozšiřují. Ve srovnání s rokem 2008, kdy se mák pěstoval na rekordní výměře 70 tis. hektarů, je však jeho letošní osevní plocha poloviční (-49,1 %).

Očekávaná produkce hrachu na zrno (79 tis. tun) je letos přibližně na stejné úrovni jako loni (+1,1 %). Osevní plochy zaznamenaly v posledních dvou letech výrazné rozšíření. Ve srovnání s rokem 2014 se letošní osevní plocha hrachu rozšířila o 84,1 % a je na podobné úrovni jako před deseti lety. Toto navýšení odpovídá nastaveným podpořím pro bílkovinné plodiny, mezi které hrách patří.

Letošní předpokládaná úroda brambor (656 tis. tun) je ve srovnání s loňskou výrazně nízkou sklizní téměř

o třetinu vyšší (+29,9 %), a to především díky výraznému meziročnímu nárůstu výnosu (+25,8 %) a mírnému rozšíření osázené plochy (+3,2 %). Očekávaná sklizeň brambor je ve srovnání s desetiletým průměrem o 5,0 % nižší především kvůli poklesu osázených ploch. Letošní výměra je více než o pětinu nižší než před deseti lety (-22,0 %).

Díky dobrým očekávaným výnosům (+5,4 %) a také rozšíření osevních ploch (+5,4 %) se letos sklídí 3 800 tis. tun cukrové řepy, což je o 11,1 % více než v loňském roce. Je to téměř stejný nárůst produkce i ve srovnání s desetiletým průměrem (+10,5 %).

Na čem závisí výše sklizně

Výše úrody závisí především na počasí v průběhu vegetačního období plodin. Důležitou roli hraje také výběr vhodné odrůdy, kvalitní příprava půdy a dodržování agrotechnických zásad pro udržení dlouhodobé úrodnosti půdy. Výběr samotných plodin závisí především na možnostech realizace vypěstované produkce, tedy odbytu a předpokládaném cenovém vývoji. Důležitou úlohu hraje také stát, který může rozhodování zemědělců nasměrovat prostřednictvím dotačních titulů.

Letos mohou zemědělci získat vedle jednotné platby na plochu také podporu spojenou s ozeleněním (tzv. greeningem) a podpory vázané na produkci pro citlivé komodity, kterými jsou brambory, ovoce, zelenina, chmel, cukrovka a bílkovinné plodiny. ■

V České republice přibývá pracujících seniorů

Od roku 1995 se počet pracujících osob ve věku 65 a více let zvýšil téměř o třetinu, a to z necelých 80 tis. na 108 tis. osob. Letos ve 2. čtvrtletí u nás již pracovalo 126 tis. seniorů.

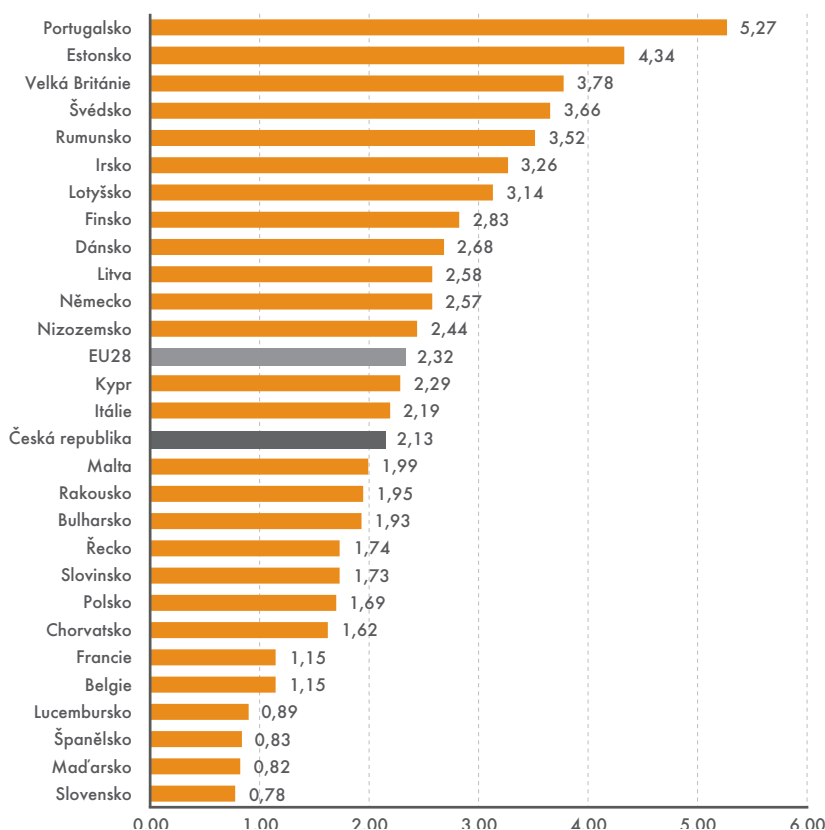
Marta Petráňová, Bohuslav Mejstřík, oddělení pracovních sil, migrace a rovných příležitostí

Míra zaměstnanosti 65 a víceletých, která se v období 1995 až 2014 pohybovala od 3,7 do 5,3 %, v roce 2015 dosáhla 5,6 % a ve 2. čtvrtletí letošního roku dokonce 6,4 %. I když klesá počet starších pracujících ve fyzicky náročných profesích, jako jsou řemeslníci, opraváři nebo obsluha strojů a zařízení, počet seniorů v řídicích funkcích se zvyšuje. Mimořádně vysoký je ve skupině specialistů. Zajímavé je, že dva z pěti jsou obyvatelé Prahy. Podíl specialistů na zaměstnanosti ve věku 65 a více let převyšoval 22 %, ale v rámci všech pracujících nad 15 let to bylo pouze 15 %.

Profesní struktura se významně projevuje i v odvětvové skladbě. Podíl zpracovatelského průmyslu na celkové zaměstnanosti v národním hospodářství dosahoval v minulém roce více než 27 %, což je téměř šestkrát více než podíl pracujících v profesních, vědeckých a technických činnostech. Přitom ale podíl pracujících ve věku 65 a více let dosáhl vloni v sekci profesních činností téměř 14 % z celkového počtu pracujících v tomto věku a předstihl zpracovatelský průmysl.

V celé Evropské unii pracovalo v roce 2015 celkem 5,1 mil. osob ve věku 65 a více let. Jejich podíl na celkovém počtu pracujících dosáhl 2,3 %, což je o něco více než v České republice (2,1 %). Rozdíly v podílu starších pracovníků jsou mezi zeměmi značné, ve 14 pracuje více seniorů než u nás. Vysoký podíl mají v pobaltských a severovýchodních státech, ve Velké Británii a Rumunsku a vůbec nejvyšší v Portugalsku. Z našich sousedů jsou starší pracující nad 65 let více než u nás zastoupeni v Německu. V ostatních sou-

Podíl počtu pracujících starších 65 let na celkovém počtu pracujících ve věku 15 a více let v zemích EU v roce 2015 (v %)



Zdroj: Eurostat, Labour Force Survey

sedních státech je podíl těchto osob nižší, na Slovensku je vůbec nejnižší z celé EU.

Podíl sebezaměstnaných mezi 65 a víceletými je v České republice výrazně vyšší než u mladších pracujících. V rámci Evropské unie však jejich počet, včetně pomáhajících rodinných příslušníků, dokonce převažuje nad počtem zaměstnanců (53,6 % v EU proti 38,7 % v ČR). V řadě zemí je to kvůli vysokému počtu podnikatelů bez zaměstnanců. Jedná se hlavně o státy

na jihu Evropy, jako jsou například Řecko, Chorvatsko, Itálie, Portugalsko a Slovinsko. Extrémní hodnoty vykazuje Rumunsko, kde je prakticky každý pracující v seniorském věku podnikatel nebo pomáhající rodinný příslušník (96 %).

V celé Evropské unii je sedm odvětvových sekcí, kde v každé z nich pracuje nejméně čtvrt milionu osob ve věku 65 a více let. Jsou to zemědělství, lesnictví a rybníkářství, zpracovatelský průmysl, stavebnictví, obchod, profesní, vědecké



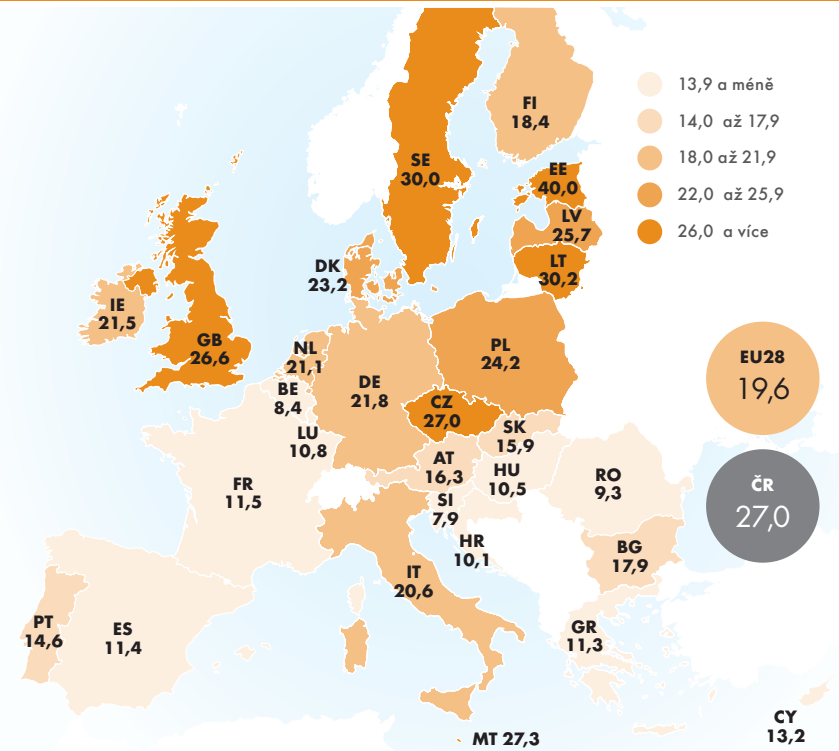
a technické činnosti, vzdělávání a odvětví zdravotnictví a sociální péče. Zde pracuje téměř 70 % všech osob starších 65 let. Česká republika patří mezi země s vysokým podílem zaměstnanosti seniorů v profesních, vědeckých a technických činnostech. Pozoruhodný je počet zaměstnaných v právních a legislativních činnostech zejména v Itálii, v Německu a ve Velké Británii. Naopak v primárním sektoru více než polovina seniorů pracuje ve třech zemích, a to v Rumunsku (32,3 % z celé EU), v Portugalsku (15,6 %) a v Polsku (6,4 %).

Vysokoškoláci seniori v České republice nezažalají

Proti jiným zemím Evropské unie u nás podstatně méně pracují osoby se základním stupněm vzdělání. Nižší míru zaměstnanosti vykazují i osoby se středním stupněm vzdělání (vyučení nebo s maturitou). Přitom počty osob se středním stupněm vzdělání jsou u nás ve vyšším věku, ale i ve věku od 35 let do vzniku nároku na starobní důchod, dominantní.

Jinak je tomu u skupiny terciárního vzdělání. Jedná se o osoby, které získaly vysokoškolské vzdělání v 60. a 70. letech, kdy podíl absolventů nejvyššího typu škol byl v České republice podstatně nižší než v současné době. Podíl pracujících na celkovém počtu vy-

Míra zaměstnanosti seniorů ve věku 65-69 let s terciárním vzděláním v zemích EU28 v roce 2015



Zdroj: Eurostat, Labour Force Survey

sokoškoláků ve věku 60–64 let je u nás v porovnání s Evropskou unií nadprůměrný. Ve věku 65–69 let je již pátý nejvyšší ze všech zemí Unie (27 %). Před námi jsou pouze Estonsko a Litva, dále pak Švédsko a Malta.

Vysoká je zaměstnanost vysokoškoláků v České republice i ve věku nad 70 let. Ve věkové skupině 70–74 let byla míra zaměstnanosti absolventů vysokých škol dokonce třetí nejvyšší v rámci Evropské unie.

Podíl počtu pracujících ve vybraných odvětvových sekcích a vybraných zemích¹⁾ na celkovém počtu pracujících ve věku 65 a více let v EU28 v roce 2015 (v %)

Země	Podíl pracujících ve vybraných zemích na celkové zaměstnanosti 65 a víceletých v EU							
	Celkem	Sekce CZ-NACE ^{**1)}						
		A	C	F	G	M	P	Q
EU28	100,0	100,0	100,0	100,0	100,0	100,0	100,0	100,0
Z toho:								
Česká republika	2,1	0,5	3,5	2,0	1,6	3,2	3,5	2,0
Německo	20,2	5,6	27,0	24,0	24,3	22,1	16,0	22,8
Španělsko	2,9	1,4	2,8	2,2	4,0	3,1	3,7	2,2
Francie	5,9	2,6	2,7	4,8	5,1	7,0	5,5	10,5
Itálie	9,6	6,5	14,8	8,9	14,7	13,4	7,0	7,1
Nizozemsko	4,0	1,8	2,0	2,1	4,4	5,4	4,2	3,6
Švédsko	3,5	2,1	2,2	4,1	2,2	6,0	5,0	5,0
Velká Británie	23,0	7,6	23,1	31,8	22,5	23,3	32,3	27,0

¹⁾ Pozn.: Údaje jsou porovnávány za země, které se na celkové zaměstnanosti v EU podílejí 70 % a na celkovém počtu pracujících osob nad 65 let 71 %.

^{**1)} Pozn.: A - Zemědělství, lesnictví a rybářství; C - Zpracovatelský průmysl; F - Stavebnictví; G - Velkoobchod a maloobchod, opravy motorových vozidel; M - Profesní, vědecké a technické činnosti; P - Vzdělávání; Q - Zdravotní a sociální péče.

Zdroj: Eurostat, Labour Force Survey

S blízkými se stýkáme méně než před 10 lety

Z výběrového šetření ČSÚ Životní podmínky 2015 vyšlo najevo, že se snížila frekvence kontaktu s příbuznými i s přáteli. Přitom pocit, že se na své blízké může v nouzi spolehnout, má většina lidí.

Šárka Šustová, bývalá zaměstnankyně ČSÚ

Tazatelé ČSÚ v tematickém modulu výběrového šetření Životní podmínky 2015 zjišťovali, zda a jak často se lidé aktivně či pasivně věnují kultuře, sportu či dobrovolnictví. Kromě toho se také dotazovali na to, jak často dnes mezi sebou komunikují přátelé a příbuzní.

Jak často se chodí na kulturu nebo sport

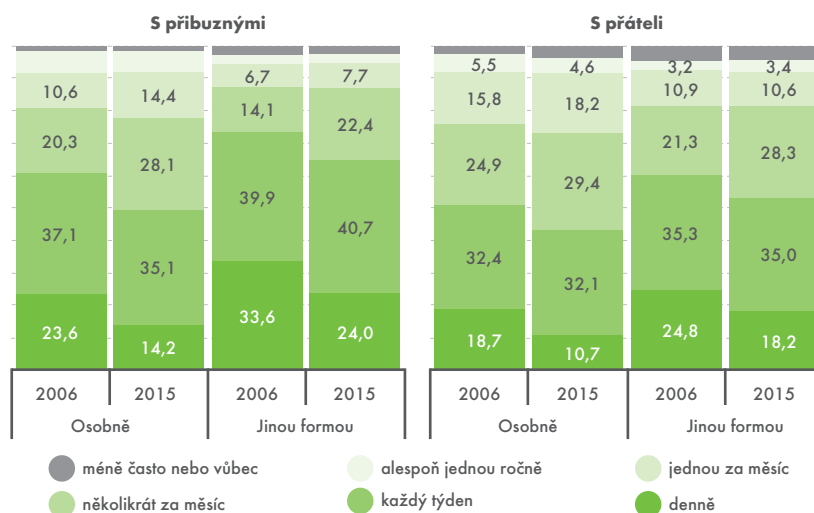
Více než polovina (52,1 %) dotazovaných osob odpověděla, že v posledním roce navštívila nějakou kulturní nebo historickou památku, případně muzeum, galerii apod. Téměř polovina osob v posledních 12 měsících byla v kině nebo na živém představení (například v divadle či na koncertě apod.). V průběhu uplynulého roku zhruba třetina osob navštívila tato místa více než třikrát. Nějaké sportovní události se zúčastnily jen dvě pětiny (41,3 %) dotázaných, z nich ale téměř polovina více než třikrát. Zhruba pět procent osob uvedlo, že si návštěvu kina, divadla či kulturní nebo historické pa-

Podle zjištění tazatelů ČSÚ lidé v roce 2015 omezili kontakt s přáteli. Zatímco v roce 2006 byla v denním kontaktu s přáteli zhruba čtvrtina osob, v roce 2015 to už byla jen necelá pětina.

mátky nemůže dovolit a zhruba pětina o tyto aktivity neměla zájem. U sportovních událostí byl nezájem vyšší, a to u necelé třetiny osob.

Divadelní a jiná představení navštěvují mírně častěji ženy než muži (54,2 vs. 41,3 %) a stejně tak historické a kulturní památky (54,9 vs. 49,1 %). Do kina

Podíly osob podle frekvence a formy kontaktu v letech 2006 a 2015 (v %)



Zdroj: ČSÚ

chodí obě pohlaví stejně často. Sportovních akcí se výrazně častěji účastní muži než ženy (57,9 vs. 25,8 %).

Osoby s příjmy pod hranici chudoby si ve větší míře nemohly dovolit účastnit se uvedených aktivit. Nejméně osob ohrožených příjmovou chudobou na-

Snížila se i frekvence kontaktu s přáteli

Z informací na otázky ohledně frekvence kontaktu, ať už osobního nebo jiného (telefonického, formou SMS, e-mailem apod.), bylo možné získat data, která se dala porovnat s údaji z roku 2006. V té době ČSÚ provádělo stejné dotazování.

Zatímco v roce 2006 byla v kontaktu se svými příbuznými třetina osob, o deset let později to byla pouze čtvrtina. V osobním kontaktu s příbuznými byla denně necelá čtvrtina osob v roce 2006, zatímco v roce 2015 pouze 14,2 %. Podíl osob, které byly v kontaktu s příbuznými každý týden, zůstal zhruba stejný, a to kolem dvou pětin. Vzrostl podíl těch, kteří byli s příbuznými v kontaktu několikrát za měsíc a jednou za měsíc.

Podle zjištění tazatelů se snížila frekvence kontaktů s přáteli. Zatímco

navštívilo nějaké divadelní, pěvecké, taneční či jiné představení (24,8 %). Z osob, které uvedly, že v posledních 12 měsících nenavštívily kino, představení, historickou či kulturní památku či nějakou sportovní událost, třetina uvedla, že bylo proto, že si to nemohly z finančních důvodů dovolit.



v roce 2006 byla v denním kontaktu s přáteli zhruba čtvrtina osob, v roce 2015 to už byla jen necelá pětina. Výrazný pokles byl i u osobních setkání. V roce 2006 se s přáteli denně osobně viděla zhruba pětina osob, v roce 2015 to byl každý desátý Čech. Zhruba třetina lidí byla v osobním či jiném kontaktu s přáteli každý týden. Tento podíl se v uvedených letech prakticky nezměnil. Dalších zhruba 30 % osob se s přáteli setkává nebo s nimi komunikuje několikrát do měsíce.

Sejít se alespoň jednou měsíčně s přáteli si v roce 2015 z finančních důvodů nemohla dovolit 2,2 % lidí. Necelestých sedm procent osob tak nečinilo z nějakého jiného důvodu. U osob, jejichž příjmy byly nižší než hranice ohrožení příjmovou chudobou, byl podíl těch, které uvedly, že si nemohou dovolit setkávat se alespoň jednou za měsíc se svými přáteli, vyšší – nemohla si to dovolit každá desátá osoba. Další desetina ohrožených příjmovou chudobou tak nečinila z nějakého jiného důvodu.



Na otázku, proč se lidé méně osobně setkávají a raději komunikují jinou formou, by měli odpovědět sociologové.

Příbuzní a přátelé nám v nouzi pomohou

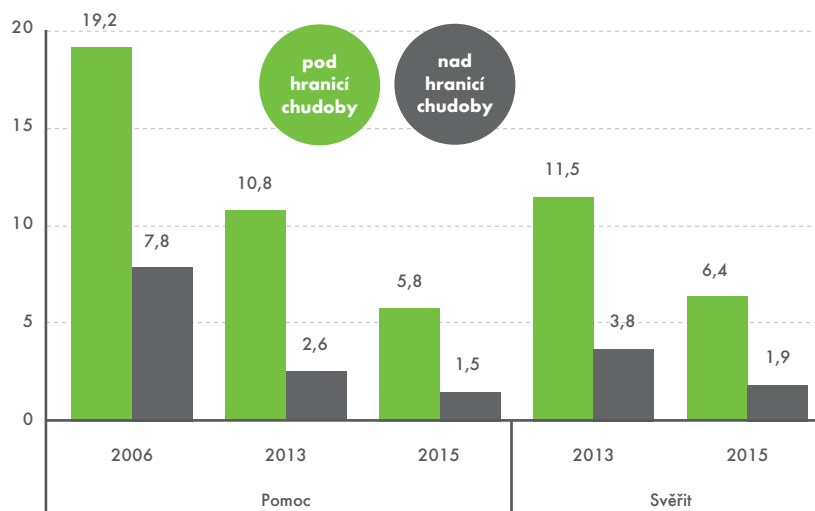
Na otázku, zda by se respondent mohl v případě potřeby obrátit na své příbuzné, přátele či sousedy o pomoc, odpovídali lidé nejen v roce 2015, ale také v letech 2006 a 2013. Od roku 2006 vzrostl podíl dotazovaných, kteří

na tuto otázku odpověděli kladně, a to z 91,2 % v roce 2006 na 96,7 % v roce 2013 a 98,1 % v roce 2015. Nezvýšil se jen podíl osob, které se v případě potřeby mohou spolehnout na pomoc přátel či příbuzných, ale také podíl

osob, které se mají komu svěřit se svými osobními záležitostmi, a to z 95,6 % v roce 2013 na 97,7 % v roce 2015.

Osoby s příjmy pod hranicí příjmové chudoby mají častěji pocit, že se se svými problémy nemají komu svěřit a že se nemohou obrátit na své přátele či příbuzné v případě potřeby o pomoc. Lidé s nízkými příjmy s těmito pocity je zhruba třikrát tolik, co lidé, jejichž příjmy hranici ohrožení příjmovou chudobou přesahují. Zatímco 7,8 % osob s příjmy nad hranicí chudoby nemohlo v roce 2006 požádat své příbuzné, přátele či známé o pomoc, osob s nízkými příjmy, které se nemohly obrátit na své příbuzné či přátele, byla téměř pětina. Tento podíl se do roku 2013 snížil zhruba na polovinu a do roku 2015 o další polovinu. Přesto byl podíl těch, které se nemohly spolehnout na pomoc přátel či rodiny výrazně vyšší u osob s příjmy pod hranicí příjmové chudoby oproti těm, jejichž příjmy ji přesahovaly. Lidé s nižšími příjmy zároveň ve větší míře postrádají někoho, komu by se mohli svěřit se svými osobními problémy.

Podíly osob, které nemají někoho, komu by se mohly svěřit, a těch, které se v případě potřeby nemohou obrátit na své příbuzné či přátele s prosbou o pomoc, 2006, 2013 a 2015 (v %)



Zdroj: ČSÚ

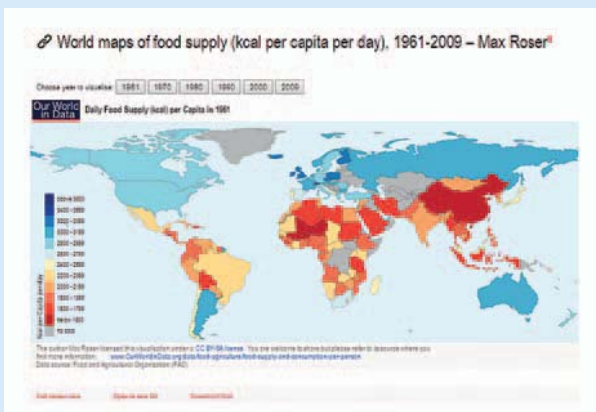
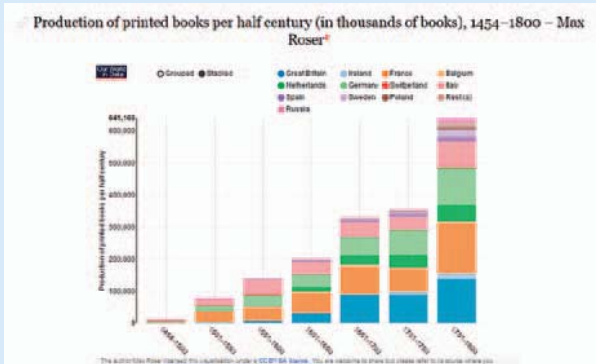
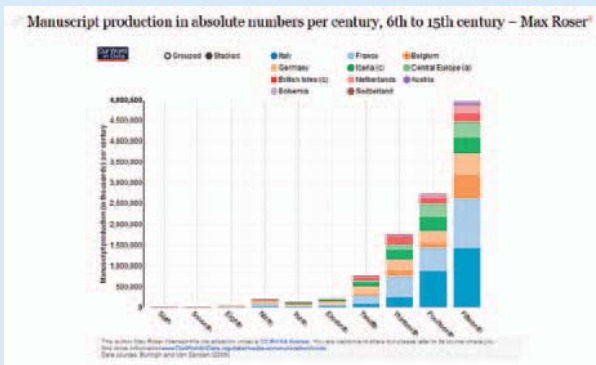


MAX ROSER

@MaxCRoser

Max Roser, vědecký pracovník oxfordské univerzity, se specializuje na vizualizaci dlouhých časových řad, jejichž tématem je především kvalita života. Na

jeho stránkách ourworldindata.org lze nalézt třeba informace o počtu vydaných knih ve vybraných zemích světa od 6. století až do současnosti.



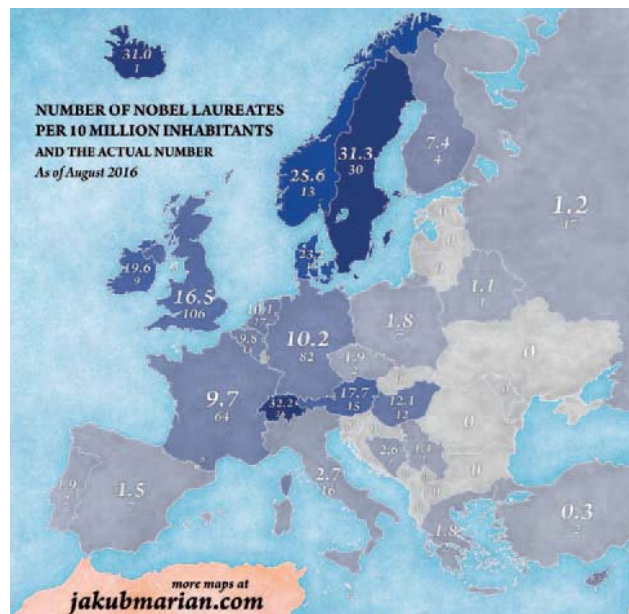
INFOGRAFIKA

NEJVÍCE EVROPSKÝCH NOBELISTŮ POCHÁZÍ Z VELKÉ BRITÁNIE

Další nový kartogram od Jakuba Mariana. Tentokrát se zaměřil na nositele Nobelovy ceny. Kolik se jich narodilo na území jednotlivých států Evropy? Kolik nobelistů připadá na 100 tis. obyvatel v jednotlivých zemích? Věděli jste, že na území dnešní ČR se narodilo celkem pět no-

sitelů Nobelovy ceny? Nejen básník Jaroslav Seifert a chemik Jaroslav Heyrovský, ale také manželé Gerty a Carl Ferdinand Cori, kteří v roce 1947 získali Nobelovu cenu za fyziologii, a nositelka Nobelovy ceny míru z roku 1905 Bertha von Suttner.

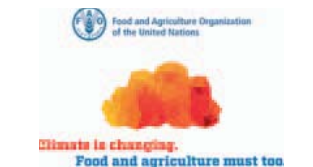
Více na <http://bit.ly/2bZ28XU>.



WEBOVÉ STRÁNKY

FAO: SVĚTOVÝ DEN VÝŽIVY

Každoročně je od roku 1981 ve více než 150 zemích světa připomínán 16. říjen jako Světový den výživy. Slaví se na základě rozhodnutí konference OSN pro výživu a zemědělství (FAO) z roku 1979 ve výroční den založení této organizace v roce 1945. Organizace OSN pro výživu



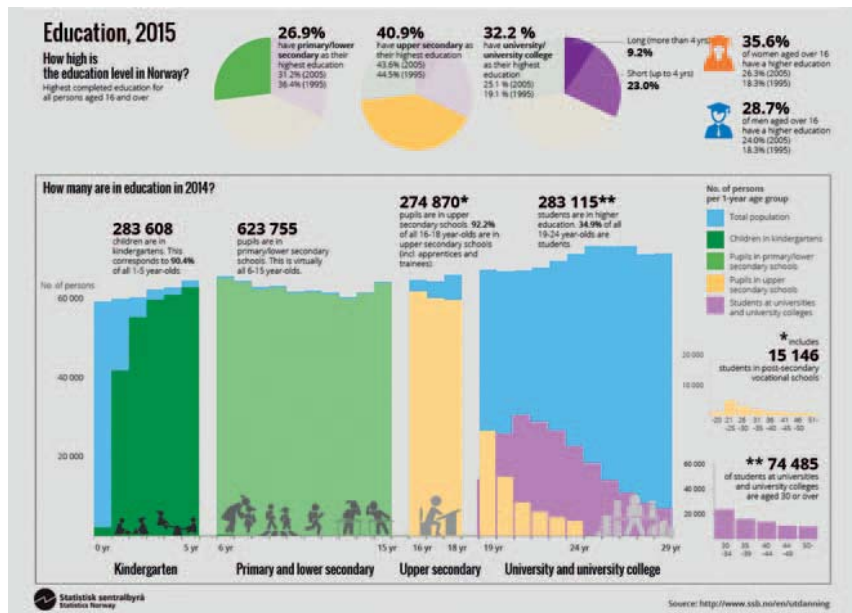
a zemědělství chce tento dnešní den využít k tomu, aby ukázala důsledky klimatických změn. Právě na tuto skutečnost poukazuje letošní moto: Klima se mění. Způsoby získávání potravy se musí změnit také.

Více na <http://bit.ly/2bKLXc6>.

NORSKÝ STATISTICKÝ ÚŘAD: PŘEHLEDNĚ O ŠKOLSTVÍ

Že do školky dnes chodí v Norsku 9 z 10 dětí mladších 6 let, se můžete dozvědět z nápadité infografiky o školství, kterou nedávno vydal norský statistický úřad. Dozvíte se z ní například, že podíl dětí na soukromých základních a středních školách se zvyšuje, že norské ženy jsou vzdělanější než muži, neboť vysokoškolské vzdělání má 36 % žen starších 16 let, mezi muži je to 28 %.

Více na <http://bit.ly/2cfoUr1>.



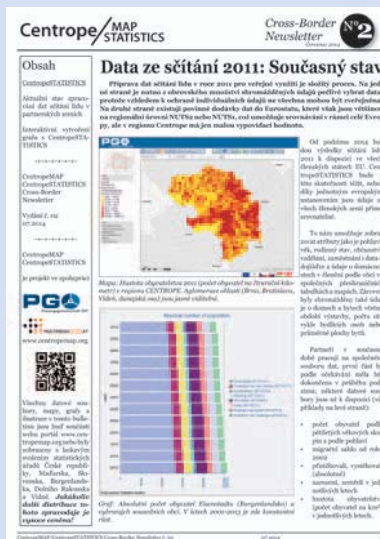
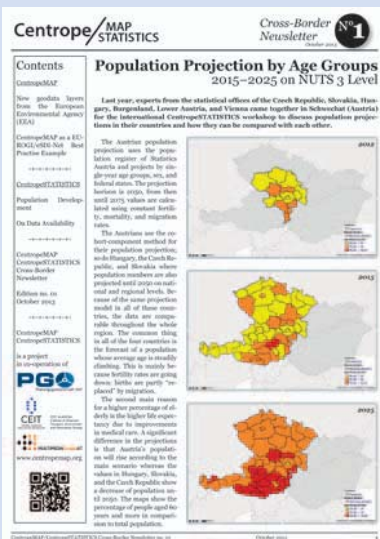
CentropeSTATISTICS

Přeshraniční databáze CentropeSTATISTICS vznikla jako společný projekt euregionu Centrope. Ten sdružuje příhraniční oblasti České republiky (Jihomoravský kraj, Jihočeský kraj a Kraj Vysočina), Rakouska (spolkové země Burgenlandsko, Dolní Rakousko a Vídeň), Slovenska (Bra-

tišlavský kraj a Trnavský kraj) a Maďarska (župy Győr-Moson-Sopron a Vas). Databáze zpřístupňuje srovnatelná statistická data za uvedená území. Uživatelům umožňuje, aby si podle svých potřeb sestavili tabulku, vytvořili graf nebo kartogram. V případě přerušení práce si je mohou uložit na svůj disk a data kdykoliv znovu načíst do databáze Centrope. Kromě každoročně aktualizovaných de-

mografických a dalších dat jsou k dispozici údaje ze sčítání 2011.

Řešitelský tým vydal již šest newsletterů (více na <http://bit.ly/2bJ6uRo>) v jazykových mutacích zúčastněných států, ve kterých informuje o novinkách v databázi. Nyní se tým zaměřuje na analytické využití dat a prezentaci možností databáze územním plánovačům, zástupcům státní správy a samospráv na regionální úrovni apod.



Více na <http://bit.ly/2bJ6Alj>.

RYCHLÉ INFORMACE

ZÁŘÍ 2016

čt	1	Tvorba a užití HDP (2. čtvrtletí 2016) Šetření průměrných cen vybraných výrobků – pohonné hmoty a topné oleje (35. kalendářní týden 2016)
pá	2	
so	3	
ne	4	
po	5	Průměrné mzdy (2. čtvrtletí 2016) Maloobchod (červenec 2016)
út	6	
st	7	Zahraniční obchod (červenec 2016) Stavebnictví (červenec 2016) Průmysl (červenec 2016)
čt	8	
pá	9	
so	10	
ne	11	Šetření průměrných cen vybraných výrobků – pohonné hmoty a topné oleje (36. kalendářní týden 2016) Indexy spotřebitelských cen – inflace (srpen 2016)
po	12	
út	13	
st	14	Pohyb obyvatelstva (1. pololetí 2016)
čt	15	
pá	16	Šetření průměrných cen vybraných výrobků – potravinářské výrobky (září 2016) Indexy cen výrobců (srpen 2016) Indexy cen vývozu a dovozu (červenec 2016)
so	17	
ne	18	
po	19	
út	20	Šetření průměrných cen vybraných výrobků – pohonné hmoty a topné oleje (37. kalendářní týden 2016)
st	21	
čt	22	
pá	23	Šetření průměrných cen vybraných výrobků – pohonné hmoty a topné oleje (38. kalendářní týden 2016)
so	24	
ne	25	
po	26	Konjunkturální průzkum (září 2016)
út	27	
st	28	
čt	29	Míry zaměstnanosti, nezaměstnanosti a ekonomické aktivity (srpen 2016) Čtvrtletní sektorové účty (2. čtvrtletí 2016) Šetření průměrných cen vybraných výrobků – pohonné hmoty a topné oleje (39. kalendářní týden 2016)
pá	30	

VYBRANÉ VÝSTUPY ČSÚ

Evidenční počet zaměstnanců a jejich mzdy – 2. čtvrtletí 2016

Titul předkládá údaje o evidenčním počtu zaměstnanců, mzdových prostředcích a průměrných mzdách v národním hospodářství v členění podle odvětví, území, sektoru a velikosti.

[elektronická verze](#)

Vývoj ekonomiky České republiky – 1. pololetí 2016

Analýza hodnotí vývoj reálné a peněžní ekonomiky ČR za uplynulé období (výkonnost základních odvětví, HDP, výdaje, důchody, vnější ekonomické vztahy, ceny, trh práce, peněžní zásoba, úroky a státní rozpočet).

[elektronická a tištěná verze](#)

Stav a pohyb obyvatelstva v ČR – 1. pololetí 2016

Titul obsahuje předběžné výsledky přirozeného a mechanického pohybu obyvatelstva v našem státě od počátku roku 2016.

[elektronická verze](#)

Financování vzdělávání v České republice v mezinárodním srovnání

Publikace představuje indikátory mapující oblast financování formálního vzdělávání. Prezentuje indikátory za Českou republiku v časových řadách a porovnává je s mezinárodními průměry za země OECD a EU.

[elektronická verze](#)

Ekonomické výsledky zdravotních pojišťoven – 2. čtvrtletí 2016

Titul obsahuje například základní údaje o počtu aktivních zdravotních pojišťoven, o jejich zaměstnancích a mzdách, o výnosech z pojistného nebo nákladech vynaložených na zdravotní péči ze základního fondu zdravotního pojištění a z fondu prevence.

[elektronická verze](#)

Ekonomické výsledky průmyslu ČR – 2014

Publikace shrnuje data z ročního statistického šetření u podnikatelských subjektů s převážující průmyslovou činností bez ohledu na jejich velikost. Tabulkové přílohy jsou tříděny podle CZ-NACE a velikostních skupin subjektů.

[elektronická verze](#)

Publikace je možné objednat e-mailem na objednavky@czso.cz, tel.: 274 052 733, **nebo zakoupit** v prodejní publikaci v Ústředí ČSÚ (Na padesátém 81, Praha 10).

Všechny tituly naleznete na www.czso.cz.



Analýzy základních tendencí vývoje krajů

Vydavatel: Český statistický úřad

V srpnu zveřejnil ČSÚ ve všech krajích ČR publikaci Základní tendence demografického, sociálního a ekonomického vývoje kraje. Jedná se o další z řady souborných analýz, které krajské správy Úřadu v podstatě pravidelně připravují již od roku 2005. V tištěné podobě vyšly ve všech krajích naposledy v roce 2012. V dalších letech na základě požadavků uživatelů většina krajů pokračovala v aktualizaci elektronické verze prostřednictvím internetových stránek. V letošním roce ČSÚ zpracoval tento souborný materiál opět ve všech krajích.

Hlavní pozornost je v publikacích zaměřena na zmapování vývoje kraje z pohledu statistických ukazatelů v roce 2015 s návazností od roku 2010. Ve vybraných pohledech je hodnocení vzta-

hováno až k roku 2000, tedy k době, kdy byly kraje v současné podobě ustaveny.

V analýzách se využila také administrativní data

Již ze samotného názvu je patrné, že materiály jsou zaměřeny zvláště na demografické ukazatele, údaje týkající se sociálního vývoje, ekonomiky a také některých oblastí životního prostředí. Vývoj v těchto úsecích mapují pomocí výsledků statistických zjišťování, přičemž využívají nejen údaje ČSÚ, ale také data z administrativních zdrojů jiných resortů. Textovou část analýz dokreslují grafy a kartogramy. Tabulková příloha zase obsahuje jak časové řady vybraných ukazatelů, tak mezikrajské a meziokresní srovnání příslušného kraje.

Přestože se v analýzách klade důraz na zhodnocení postavení a vývoje kraje jako celku, v řadě případů (pokud to územní podrobnost dat umožňuje) je pohled zaměřen také na menší územní celky, například okresy nebo správní obvody obcí s rozšířenou působností.

Samostatná kapitola je věnována mezikrajskému srovnání. Čtenáři jistě ocení, že všechny analýzy jsou zpracovány podle jednotné koncepce, což ulehčí orientaci v jednotlivých materiálech. ■

S publikacemi se můžete zdarma seznámit na internetových stránkách ČSÚ nebo si je zakoupit na CD či v tištěné podobě.

Více na <http://bit.ly/2bNouGD>.

České stavebnictví v číslech 2015

Vydavatel: Český statistický úřad

Rodová rovnost Gender equality 2015

Vydavatel: Štatistický úrad Slovenskej republiky

Tendence makroekonomického vývoje

Vydavatel: Český statistický úřad



Ve spolupráci s Českou komorou autorizovaných inženýrů a techniků činných ve výstavbě vydal ČSÚ brožuru, která obsahuje základní údaje o stavebnictví a bytové výstavbě v uplynulém roce. Součástí publikace jsou i průměrné kupní ceny domů a bytů v období 2012 až 2014. ■

Publikace prezentuje statistické údaje podle pohlaví a navazuje na podobné publikace o genderové rovnosti. Titul v přehledné formě poskytuje všechny dostupné informace, které popisují postavení žen ve společnosti na Slovensku. Více na www.statistics.sk. ■

Analýza je obsáhlejší empirickým rozbohem uplynulého roku. Hodnotí výkonnost ekonomiky, trh práce a cenový vývoj v kontextu střednědobých či dlouhodobých trendů. Titul je doplněn o mezinárodní srovnání.

Více na <http://bit.ly/2aODHt5>. ■

Všechny tituly si můžete vypůjčit (a některé zakoupit) v Ústřední statistické knihovně a prodejně ČSÚ. Více na library.czso.cz.

Řetězení a srovnatelné ceny (referenčního roku)

V minulém vydání časopisu Statistika&My jsme se věnovali rozdílu mezi reálným a nominálním vývojem. Spolu s ním souvisí i pojmy **řetězení** a **srovnatelné ceny referenčního roku**.

Jak vypočítat reálný růst/pokles z roku na rok (**meziroční objemový index**) již víme. Pro jistotu jen připomeňme, že meziroční reálný růst/pokles vyjadřuje vývoj ukazatele po vyloučení cenových změn (tj. předpokládáme, že ceny produkce zůstaly stejné jako v předchozím roce). Když tento výpočet pomocí cen předchozího roku zopakujeme za více let za sebou, dostaneme časovou řadu meziročních objemových indexů (odborně též index fyzického objemu), která zachycuje meziroční vývoj produkce.

Co když však chceme vědět, jak se vyvíjela produkce třeba mezi lety 2010 a 2012? Pokud známe reálný růst mezi jednotlivými lety, pak není nic jednoduššího! Představme si to jako řetěz. Prvním článkem je rok 2010 a na něj navazují další články-roky. Když například víme, že mezi prvním (rokem 2010) a druhým článkem řetězu (rokem 2011) vzrostla reálné produkce dvakrát, a následně mezi druhým a třetím článkem (rokem 2012) vzrostla znovu dvakrát (ale tentokrát již z vyššího základu), pak můžeme vypočítat růst od začátku řetězu do konce (tj. od roku 2010 do roku 2012). Stačí přidávat jeden článek řetězu k druhému a po-

stupně násobit reálné růsty mezi jednotlivými články (roky): $2,0 * 2,0 = 4,0$ (produkce vzrostla mezi 2010 a 2012 čtyřikrát). A pokud přidáme ještě jeden článek, rok 2013 (kdy produkce vzrostla 1,25krát), pak je růst mezi roky 2010 a 2013: $4,0 * 1,25 = 5,0$. A to je **řetězení**. Vcelku intuitivní záležitost. Chybou by bylo, pokud bychom meziroční růsty sčítali. Je třeba je mezi sebou **násobit**, protože každý článek řetězu je základem pro článek následující.

A odtud je už jen krůček k druhému pojmu: **srovnatelným cenám referenčního roku** (například roku 2010). Při analýzách reálného vývoje ukazatele můžeme sledovat jeho objemový index. Někdy je však názornější vyjádřit časovou řadu v cenách jednoho konkrétního referenčního roku. Vyjádření v běžných cenách nám, jak už víme, mnoho neřekne.

Zjednodušeně si to můžeme představit tak, že srovnatelné ceny roku 2010 (někdy trochu nesprávně označované též ve stálých cenách roku 2010) představují hodnotu, kterou by ukazatel měl, kdyby se ceny od roku 2010 neměnily (jako kdyby traktor stál stále 100 a celková hodnota produkce se v čase měnila pouze z důvodu reálného vývoje, nikoliv i cenového).

Přestože ČSÚ obvykle nabízí přímo ukazatele i ve srovnatelných cenách, k jejich pochopení si ukažme, jak je vypočítat **postupným řetězením**. Pro-

dukce v roce 2010 měla v běžných cenách hodnotu 100. V roce 2011 reálně vzrostla dvakrát, takže v roce 2011 byla její hodnota ve stálých cenách roku 2010 rovna: $100 * 2,0 = 200$. V roce 2012 se produkce opět za rok reálně zdvojnásobila, takže ve stálých cenách roku 2010 byla rovna: $200 * 2,0 = 400$ (tj. produkce roku 2011 ve stálých cenách roku 2010 krát reálný růst v roce 2012). A do třetice v roce 2013 byla: $400 * 1,25 = 500$.

Produkce ve srovnatelných cenách sama o sobě nemá velkou interpretační hodnotu (není tak zajímavé, kolik by produkce byla, kdyby se neměnily ceny). Síla tohoto ukazatele tkví v analytické rovině, např. v možnosti společného grafického vyjádření reálného a nominálního vývoje. Pomocí něj také můžeme rychle spočítat **reálný růst/pokles mezi libovolnými obdobími**, například mezi lety 2010 a 2013. Výše jsme toto spočítali zřetězením několika meziročních růstů, což však může být zdlouhavé. S využitím časových řad ve srovnatelných cenách roku 2010 stačí porovnat hodnotu mezi oběma roky: $500 / 100 = 5,0$; nebo mezi roky 2011 a 2013: $500 / 200 = 2,5$.

V příštím čísle tento příběh dopovíme a prozradíme jedno z úskalí srovnatelných cen – tzv. **neaditivnost** časových řad.

Tereza Košťáková,
vedoucí oddělení čtvrtletních odhadů



Statistika&My

Měsíčník Českého statistického úřadu 09/2016

Ročník 6, vychází 10x ročně

Adresa redakce: Český statistický úřad,

Na padesátém 81, 100 82 Praha 10

telefon: 274 054 248, e-mail: redakce@czso.cz

Jakékoli užití části nebo celku zde publikovaných informací je možné pouze za předpokladu uvedení zdroje (časopis ČSÚ Statistika&My).

Redakce: Michal Novotný (šéfredaktor), Alena Géblová (vedoucí redaktorka), Petra Báčová, Jan Ernest, Dalibor Holý, Eva Kačerová, Tomáš Mládek, Marek Rojíček
Redakční rada: Ing. Josef Vlášek (předseda), Ing. Michal Novotný (místopředseda), doc. JUDr. PhDr. David Elischer, Ph.D., Mgr. et Mgr. Alena Géblová, RNDr. Michaela Kleňhová, Ing. Petra Kuncová, prof. Ing. Iva Ritschelová, CSc., FEEng., Ing. Marek Rojíček, Ph.D., Egor Sidorov, Ph.D.,

Bc. Jana Slavníková,
Mgr. Irena Stupňánková,
Ing. Pavla Trendová
Grafická úprava: Tomáš Kubašta
Jazyková korektura: Věra Hrušková
Fotografie: archiv ČSÚ, Hana Kosová, shutterstock.com

Tisk: Jiří Bartoš – SLON, spol. s r. o.
Vydavatel: Český statistický úřad
www.statistikaamy.cz
ISSN 1804-7149
ev. č. MK ČR E 19925

STATISTIKA

STATISTICS
AND ECONOMY
JOURNAL

VOL. 96 (3) 2016

CZECH
STATISTICAL
OFFICE

Odborný časopis ČSÚ zařazený
v mezinárodní citační databázi odborné
recenzované literatury **Scopus**, dále
**Web of Science Emerging
Sources Citation Index (ESCI)** of
Thomson Reuters, a v dalších.
Vychází 4x ročně pouze anglicky.
V době vydání tištěné verze je
kompletně zveřejňován i na
internetu.

3

**STANISLAVA HRONOVÁ,
RICHARD HINDLS, LUBOŠ
MAREK** (VŠE, PRAHA)

REFLECTION OF THE ECONOMIC CRISIS IN
THE CONSUMER AND ENTREPRENEURS
SUBSECTORS

**GIOVANNA D'ANGIOLINI,
PIERINA DE SALVO, ANDREA
PASSACANTILLI** (ISTAT, ŘÍM)

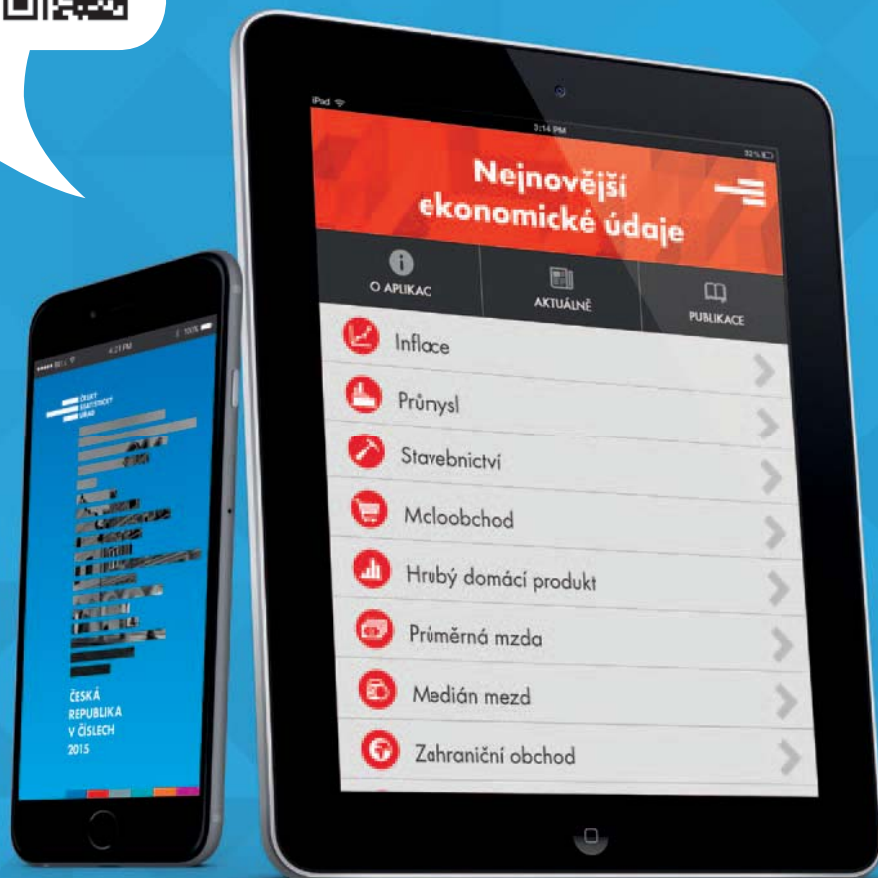
ISTAT'S NEW STRATEGY AND TOOLS FOR
ENHANCING STATISTICAL UTILIZATION OF THE
AVAILABLE ADMINISTRATIVE DATABASES

HANS VIGGO SÆBØ
(STATISTICS NORWAY, OSLO)

QUALITY WORK IN STATISTICS -
FROM Q2001 TO 2016

czso.cz/statistika_journal

372 Kč/ROČNÍ PŘEDPLATNÉ



APLIKACE CZstat

CHCETE MÍT INFORMACE O ČESKÉ REPUBLICCE STÁLE PO RUCE?
STÁHNĚTE SI APLIKACI CZSTAT PRO IOS NEBO ANDROID



apple.co/1PsE9ww



bit.ly/1PsDPhc