



národní  
úložiště  
šedé  
literatury

**Statistika & My (č. 6/2016)**

Český statistický úřad  
2016

Dostupný z <http://www.nusl.cz/ntk/nusl-320475>

Dílo je chráněno podle autorského zákona č. 121/2000 Sb.

Tento dokument byl stažen z Národního úložiště šedé literatury (NUŠL).

Datum stažení: 27.04.2024

Další dokumenty můžete najít prostřednictvím vyhledávacího rozhraní [nusl.cz](http://nusl.cz) .

# STATISTIKA&MY

MĚSÍČNÍK ČESKÉHO STATISTICKÉHO ÚŘADU

06/2016 - ROČNÍK 6

## ZDRAVOTNICTVÍ

19

### ČECHY TRÁPÍ HYPERTENZE I BOLESTI ZAD

20

### KAŽDÉ SEDMÉ DÍTĚ NA SVĚTĚ PRACUJE

13

### INOVATIVNÍ PODNIKY VYUŽÍVAJÍ DAŇOVÝCH VÝHOD

36





# NA TABLETU I V MOBILU

statistikaamy.cz





# Editorial



**L**etos v květnu se konala promoce absolventů jubilejního 25. běhu Specializovaného statistického studia. Studium již více než 50 let organizuje ČSÚ ve spolupráci s Vysokou školou ekonomickou v Praze. Podrobnosti o tomto rodinném stříbře Úřadu naleznete v úvodu aktuálního vydání Statistika&My a v rozhovoru s gestorkou studia Marií Hlaváčkovou.

Slovensko bude na začátku července poprvé od svého vstupu do Evropské unie předsedat Radě EU. V rozhovoru s generálním ředitelem sekce makroekonomických statistik Statistického úřadu SR se mimo jiné dočtete, jaké úkoly čekají na naše slovenské kolegy v následujícím pololetí v oblasti evropské statistiky. Srovnání obou zemí s EU v několika základních statistických ukazatelích naleznete v příloženém plakátu.

V červnovém čísle vás také seznamujeme se základními výsledky Evropského výběrového šetření o zdraví populace v ČR nebo s vývojem výdajů na tuzemskou dlouhodobou péči. Dozvíte se, jak rostly mzdy a platy lékařů a že z dostupných statistických dat vyplývá, že výše dávek z nemocenského pojištění brání lidem se řádně vyléčit. Téma zdravotnictví doplňuje i rozhovor s Dagmar Džúrovou z Přírodovědecké fakulty Univerzity Karlovy v Praze o zdraví migrantů.

Do časopisu Statistika&My jsme dále připravili porovnání vývoje obchodu České republiky s USA a informace o vývoji návštěvnosti Plzně díky projektu Plzeň 2015 – Evropské hlavní město kultury. Dočtete se také, jaká je u nás souvislost výše příjmů s obvyklou týdenní pracovní dobou v hlavním zaměstnání nebo jak podniky využívají daňovou podporu pro své výzkumné a vývojové činnosti. Pod pokličku Úřadu můžete nahlédnout v příspěvcích o personálním vývoji v ČSÚ nebo o činnosti našich informačních služeb v loňském roce.

Vážení čtenáři, přeji vám hezké léto.

Michal Novotný  
šéfredaktor

Specializované statistické studium slaví 50 let	4
Studium je rodinným stříbrem ČSÚ	5

## UDÁLOSTI

Informační služby ČSÚ	8
Zaměstnanců ČSÚ ubylo	9

## UDÁLOSTI ZE SVĚTA

Každé sedmé dítě na světě pracuje	13
-----------------------------------	----

## ROZHOVOR

Spolupráce mezi našimi úřady má dlouhou tradici	14
---	----

## STATISTIKA ODVĚTVÍ

Průmysl v 1. čtvrtletí 2016	16
-----------------------------	----

## MAKROEKONOMIKA A FINANCE

Rezervy jsou v dlouhodobé nezaměstnanosti	18
---	----

## TÉMA

Čechy trápí hypertenze i bolesti zad	20
Výdaje na dlouhodobou péči se zvýšily	22
Jak rostly mzdy a platy lékařů	24
Peníze, nebo zdraví?	25

## ROZHOVOR

Nově příchozí migranti jsou zdravější než my	28
--	----

## ANALÝZA

Obchod České republiky se Spojenými státy	30
Plzeň vloni zaznamenala rekordní návštěvnost	32

## TRH PRÁCE A SOCIÁLNÍ STATISTIKY

Průměrnou odpracovanou dobu podstatně ovlivňují kratší úvazky	34
---	----



# Specializované statistické studium slaví 50 let

Specializované statistické studium funguje už půl století. ČSÚ jej organizuje ve spolupráci s VŠE v Praze. Nyní byl slavnostně zakončen jubilejní 25. běh studia.

Petra Báčová, tisková mluvčí ČSÚ

**S**pecializované statistické studium má nepřetržitou, více než padesátiletou tradici. Zahájeno bylo v roce 1965. Letos v květnu se konala promoce absolventů jubilejního 25. běhu. Osmi zaměstnancům Českého statistického úřadu (ČSÚ), kteří úspěšně obhájili závěrečnou práci, byl předán certifikát o absolvování. „Úspěšné ukončení studia otevřelo před těmito absolventy řadu možností. Uplynulých dva a půl roku strávili studiem. Dneškem vstupují do nové etapy svého života. Jde o důležitý milník v jejich profesním působení v rámci státní statistické služby,“ zaznělo 25. května z úst předsedkyně ČSÚ Ivy Ritschelové na slavnostním zakončení ročníku.

## Pět semestrů, obhajoba závěrečné práce a promoce

Obsahovou strukturu a odbornou výuku Specializovaného statistického studia zajišťuje ČSÚ v těsné spolupráci s Fakultou informatiky a statistiky VŠE, která je metodickým garantem. Studium je určeno absolventům vysokých škol, kteří nemají odborné statistické vzdělání nebo mají delší časový odstup od jeho absolvování a chtějí si doplnit a rozšířit své znalosti. Je vhodné pro ty, kdo se statistickými údaji pracují, využívají je a analyzují nebo je poskytují. Studium končí pátým semestrem obhajobou závěrečné práce a promoci, při níž absolventi obdrží certifikát.

Zájem o studium je zejména mezi zaměstnanci ČSÚ, k nimž patří například Tereza Košťáková, vedoucí oddělení čtvrtletních odhadů ČSÚ.

„Díky postgraduálnímu studiu jsem si ‚oprášila‘ znalosti ze školy a rozšířila obzory o tom, co všechno může česká



Předsedkyně ČSÚ Iva Ritschelová gratulovala čerstvým absolventům Specializovaného statistického studia.

statistika nabídnout. Nicméně s odstupem času vnímám jako ještě důležitější to, že jsem se setkala se spoustou kolegů z ČSÚ, které bych jinak asi těžko potkala. Jsme přátelé a v takovém případě je hned lepší komunikace, když je třeba spolupracovat napříč organizační strukturou. Rychleji se doberete výsledku. Takže bych řekla, že specializované statistické studium výrazně zvyšuje efektivitu práce uvnitř ČSÚ.“

Program studia obsahuje celkem 384 hodin výuky rozdělených do čtyř semestrů. Jde o 12 týdenních soustředění v rozsahu 32 hodin. Základním obsahem je problematika číselného zobrazování sociálně ekonomických jevů a procesů, jejich analýza a interpretace. K vyučovaným předmětům patří například legislativa ve statistice, obecná teorie statistiky, teorie pravděpodobnosti a statistická indukce, systém národních účtů či analýza časových řad.

Výuku zajišťují přední čeští pedagogové a odborníci, připomíná další z absolventů Petr Dědič z oddělení informačních služeb Krajské správy ČSÚ v Pardubicích.

„Postgraduální studium jsem absolvoval v první polovině 80. let, tedy před více než 30 lety. Studium mi umožnilo se lépe orientovat ve statistické teorii. Líbilo se mi, že odborníci, kteří nám přednášeli a vedli semináře, se nám plně věnovali a měli zájem na tom, aby nám studium něco dalo. Zvláště vzpomínám na profesora Cyhelského a profesora Jílka, kteří dokázali spojit suchou teorii s praxí.“

Vloni v září zahájil odbor personalistiky a mezd, resp. oddělení vzdělávání a FKSP ČSÚ ve spolupráci s Fakultou informatiky a statistiky VŠE již 26. běh tohoto studia. Kromě toho se začal připravovat almanach mapující historii a vývoj programu. ■

# Studium je rodinným stříbrem ČSÚ

Marie Hlaváčková je gestorkou Specializovaného statistického studia. Stala se jí po nástupu do funkce vedoucí oddělení vzdělávání ČSÚ v roce 1998. S tímto studiem má však i osobní zkušenost. Absolvovala jeho 9. běh v letech 1981–1983.

Petra Báčová, tisková mluvčí ČSÚ

## V čem je Specializované statistické studium výjimečné?

Opravdu v mnoha směrech. Třeba svou nepřetržitou 50letou a pokračující historií, vynikajícími pedagogy, kteří v něm přednášeli a přednášejí, funguje zde živá, oboustranně přínosná spolupráce mezi oblastí praxe a akademickou oblastí a v neposlední řadě se tu vytváří neformální kolegiální vztahy mezi studujícími, a to nejen mezi zaměstnanci ČSÚ, ale i se studenty, kteří přišli z jiných institucí. Dalo by se jmenovat ještě mnoho aspektů. Za léta, kdy mohu sledovat účast na studiu a to, kdo jím prochází, mohu konstatovat, že se v naprosté většině jedná o zaměstnance, kteří mají zájem o svou práci a mají potenciál v Úřadu zakotvit. Chtějí se stát skutečnými odborníky, mnohdy vedoucími pracovníky, a budou oporou naší instituce. Myslím proto, že Specializované statistické studium lze nazvat rodinným stříbrem ČSÚ.

## Co je cílem tohoto studia?

Cílem je doplnit, resp. rozšířit a prohloubit statistické vzdělání absolventů vysokých škol, kteří v oboru pracují a mají o něj zájem. Celkovou organizaci studia zajišťuje ČSÚ. Velmi úzce při tom spolupracujeme s Fakultou informatiky a statistiky VŠE, s Katedrou statistiky a pravděpodobnosti, která je metodickým garantem studia, a s Katedrou ekonomické statistiky.

## Kteří významní pedagogové při Specializovaném statistickém studiu působili nebo působí?

Historicky v tomto studiu přednášeli vždy vynikající profesori a pedagogové právě z kateder statistiky. Metodickým vedoucím studia byli obvykle vedoucí

katedry, například profesori Lubomír Cyhelský a Jan Seger. V současné době je jím děkan Fakulty informatiky a statistiky docent Luboš Marek. Mezi významnými přednášejícími z minulosti musím vzpomenout také na profesora Jaroslava Jílka. V současné době jsou to spolu s docentem Markem také profesor Richard Hindls, profesorka Stanislava Hronová, docent Jakub Fischer, profesorka Hana Řezanková a další vynikající pedagogové.

## Kolik absolventů tímto studiem dosud úspěšně prošlo?

Bylo jich asi tři sta. Z toho asi pětina jsou externí studenti, resp. zaměstnanci jiných úřadů. Přesnější čísla ale budeme znát po zpracování archivních materiálů.

## Jaká je tedy úspěšnost absolvování?

Poměrně dobrá. Hrubým odhadem studium zdárně dokončí asi dvě třetiny přihlášených.

## Čeho si studenti na tomto studiu nejvíce cení?

Především se jim otvírají nové pohledy na oblast statistiky. Překračují rámec své odborné činnosti v ČSÚ a získávají hlubší vhled, širší rozhled a komplexnější pochopení souvislostí statistiky jako oboru a statistické práce. Všichni absolventi vždy také vysoko oceňují kolegiální kontakty a ovzduší, které se studiem vytváří, a jednoznačně ho hodnotí jako přínos pro svoji další práci v Úřadu. Toto mohu potvrdit i z vlastní zkušenosti.

## Mohou se ke studiu zapsat pouze zaměstnanci ČSÚ?



Marie Hlaváčková absolvovala Specializované statistické studium v letech 1981–1983.

Studium je otevřené nejen pro zaměstnance ČSÚ, ale i pro zájemce z jiných ústředních úřadů, jiných institucí, případně i ze soukromé sféry.

## Jaké jsou podmínky k zápisu ke studiu?

Nejdůležitější podmínkou je ukončené vysokoškolské, minimálně bakalářské studium. Pak je samozřejmě nutný souhlas ředitele odboru pro zaměstnance ČSÚ nebo podepsání smlouvy pro zájemce z jiných úřadů.

## Co by měla obsahovat připravovaná publikace mapující 50letý vývoj Specializovaného statistického studia?

Chceme zpracovat archivní materiály, které jsme nedávno získali z Katedry statistiky a pravděpodobnosti Fakulty informatiky a statistiky VŠE. Za padesát let je toho hodně a zpracování materiálu dá práci. Předpokládám, že budeme schopni sestavit zpětně statistiky účasti na studiu a přehled vyučujících. Zajímavý by byl obsah studia a jeho vývoj v historii. Uvidíme, co najdeme. ■



- Od 18. do 19. května jednala předsedkyně ČSÚ Iva Ritschelová v Lucemburku ve Výboru pro evropský statistický systém (ESSC). Součástí pracovního programu byl i workshop Eurostatu ke statistice zahraničního obchodu. Zúčastnili se ho předsedové národních statistických úřadů a diskutovali o změně metodiky zjišťování zahraničního obchodu v rámci EU28.

- V loňském roce KS ČSÚ Zlín obnovila po čtyřech letech tradici setkávání pracovníků s bývalými kolegy. Akce se setkala s velmi příznivou odezvou, a to jak ze strany seniorů, tak zlínských pracovníků. Proto i letos ve spolupráci s odborovou organizací proběhl další ročník.

- Odborný seminář k tematice ukazatele průměrné mzdy v třídění na podnikatelskou a nepodnikatelskou sféru zorganizoval ČSÚ 8. června. Zúčastnili se ho zástupci Nejvyššího správního soudu, Nejvyššího státního zastupitelství, Soudcovské unie, Unie státních zástupců, Ministerstva financí, Ministerstva vnitra, Ministerstva práce a sociálních věcí a Úřadu vlády.

- V květnu jednali zástupci ČSÚ v čele s předsedkyní Ivou Ritschelovou, Janou Vildumetovou, náměstkyní ministra vnitra pro řízení sekce veřejné správy, a Davidem Slámou, ředitelem odboru strategického rozvoje a koordinace veřejné správy Ministerstva vnitra, na téma veřejného opatrovnictví.

## Statistici na konferenci o kvalitě Q2016

Na začátku června se v Madridu konala konference o kvalitě (European Conference on Quality in Official Statistics), na které ČSÚ reprezentovalo jeho vedení dvěma příspěvky.

Předsedkyně Iva Ritschelová vystoupila s přednáškou o Závazku důvěryhodnosti v evropské statistice jako prostředku pro zvýšení kvality oficiální statistiky a efektivnosti národního statistického systému, kdy zmínila i praktické zkušenosti České republiky. Redesign statistického in-

formačního systému byl zase tématem příspěvku místopředsedy Marka Rojíčka.

Konference týkající se kvality oficiální statistiky se konají každé dva roky, a to již od roku 2004. V roce 2018 se uskuteční v Praze, organizátorem bude ČSÚ.

Letošního sedmého ročníku konference se zúčastnilo 450 zástupců ze všech světadílů. V průběhu tří denní konference (1. až 3. června) bylo v rámci 12 regulérních a 3 speciálních sekcí prezentováno celkem 70 příspěvků. Tematicky byly jednotlivé sekce zaměřeny na zajímavé okruhy, jako jsou například management kvality, Závazek o důvěryhodnosti statistiky, zkušenosti zemí z procesu peer review, big data, statistická gramotnost atd.

Více na <http://www.q2016.es/>.

## 20. 10.

### Oslavíme Evropský den statistiky

Čtvrtek 20. října 2016 byl Eurostatem vyhlášen Evropským dnem statistiky (European Statistics Day). Navazuje tak na Světový den statistiky, který se konal vloni po pěti letech, a k němuž se ČSÚ připojil řadou akcí. Cílem Evropského dne statistiky je přispět ke zvýšení stati-

stické osvěty uživatelů dat, zdůraznit význam oficiální statistiky, oslovit i mladé uživatele. Ústřední akcí Eurostatu plánovanou k dané události bude konference CESS2016 (více na <http://bit.ly/1Q0ydfw>). Motem Evropského dne statistiky bude „Better Data, Better Lives“, stejně jako při loňském Světovém dni statistiky. Mediální podpora, kterou Eurostat plánuje, čítá například krátké video, které by mělo navazovat na klip vytvořený ke Světovému dni statistiky 2015. Další podrobnosti jsou ve fázi příprav.

### Publikace o slezském pohraničí

V pondělí 6. června proběhlo třetí česko-polské pracovní jednání o postupu přípravy společné publikace o slezském pohraničí. Pracovní skupina tvořená zástupci krajských správ ČSÚ v Ostravě, Olomouci a představiteli polského statistického úřadu v Opole pokročila v řešení problematiky otázek, metodické náplni vybraných ukazatelů i srovnatelnosti časové řady. V rámci jednání byl schválen návrh ta-



Zástupci krajských správ ČSÚ v Ostravě, Olomouci a polského statistického úřadu v Opole.

bulek i grafických objektů, které budou tvořit významnou část celobarevné publikace. Obě strany se dohodly na rozsahu analytické části i na dalším postupu při naplňování tabulek a přípravě překladů. Předpokládaným termínem vydání společné trojjazyčné publikace je konec letošního roku.



## Víkend s dětmi na Kokořínsku

Výlet na Kokořínsko zorganizovala a částečně i podnikla s dětmi z dětského domova v Ústí nad Labem na Severní Terase předsedkyně ČSÚ Iva Ritschelová. Děti se o prodlouženém víkendu 16. až 19. června svezly vyhlídkovým vláčkem Kokoříkem a navštívily hrad Kokořín. Dále se vydaly na kozí a ovčí farmu Březinka, kde si zvířátka prohlédly z blízka

a mohly je i krmit. Hezká byla i ukázka pečení chleba v netradiční peci ve skále a pak i jeho ochutnávka. V sobotu se pak děti nejen zúčastnily akce Den zahrad a zahradních trpaslíků, ale pomohly i při její organizaci. Mimochodem Mezinárodní den trpaslíků připadá na 21. červen a slaví se už od roku 2002. „Výborná akce se uskutečnila i díky mnoha skvělým lidem, jako je třeba Jaroslav Kroužek, který Kokořínsko velmi dobře zná a provedl nás jím,“ doplnila Iva Ritschelová.



Iva Ritschelová je dlouholetou patronkou domova, v němž vyrůstá 46 dětí ve věku od 8 do 22 let.

## 54. zasedání České statistické rady

V pátek dne 17. června 2016 se uskutečnilo 54. zasedání České statistické rady (ČSR). Členům byly představeny závěry z auditu měsíčního zjišťování v maloobchodě v ČSÚ a závěry z au-

ditu registru ekonomických subjektů. Zástupci ČSR obdrželi informace o návrhu vyhlášky o Programu statistických zjišťování na rok 2016, o postupu přípravy SLDB 2021 a o vývoji problematiky v oblasti statistiky odpadů. Dané téma již několik let členové statistické rady intenzivně sledují.

## Výstava ČSÚ

V červnu mohou návštěvníci Studijní a vědecké knihovny v Hradci Králové zhlédnout výstavu Příběh statistiky. Třináct tematických plakátů přibližuje dějiny české i světové statistiky od pravěku, přes starověký Řím, středověk, novověk až po současnost. Výstava dává podrobnější pohled na statistiku jako vědní disciplínu, jak se v průběhu dějin objevovala v životě společnosti, používala a vyvíjela. Výstava populari-

zuje činnost ČSÚ a seznamuje s jeho produkty. Slavnostní zahájení výstavy spolu s prezentací činnosti Krajské správy ČSÚ v Hradci Králové se uskutečnilo 6. června v konferenčním sále knihovny. Po přivítání hostů ředitelem Petrem Matouškem přiblížila autorka publikace Příběh statistiky Eva Kačerová obsah výstavy. Stejnou výstavu si můžete prohlédnout ve Vysoké škole polytechnické v Jihlavě a na katedře statistiky České zemědělské univerzity v Praze.

- Letos proběhl jubilejní, již 10. ročník beach volejbalového turnaje ČSÚ. Přihlášeno bylo 80 hráčů, tj. 5,9 % z celkového počtu zaměstnanců. Hrál dvacet týmů, z toho čtyři týmy ve dvojicích, šest ve čtyřkách ve zkušenější kategorii A a deset týmů ve čtyřkách v kategorii B.

- V polovině května se v ČSÚ setkala předsedkyně Iva Ritschelová s ministrem životního prostředí Richardem Brabcem. Hovořili o rozdílech mezi oficiální statistikou odpadů a resortní evidencí. Jednání se dále zúčastnili Jiří Hrbek, ředitel odboru statistiky zemědělství, lesnictví a životního prostředí ČSÚ, Jaromír Manhart, ředitel odboru odpadů Ministerstva životního prostředí, a Lucie Vacková z oddělení statistiky životního prostředí ČSÚ.

- ČSÚ se zapojil do veletrhu Open Data Expo, který pořádá Fond Otakara Motejla 9. června v Praze. ČSÚ na veletrhu prezentoval možnosti, jak pracovat s otevřenými daty Úřadu.

- Začátkem června se v ČSÚ konal seminář Karla Večeře, předsedy Českého úřadu zeměměřičkého a katastrálního. Předseda hovořil o státní správě zeměměřičství a katastru, o evidencích práv a topografických mapování, o základech současného katastru a geografické databázi i o nových trendech a možnostech do budoucna. Přednášku zahájila úvodním slovem Pavla Trendová, ředitelka sekce obecné metodiky a registrů ČSÚ.



# Informační služby ČSÚ

Zaměstnanci informačních služeb ČSÚ vyřídili vloni celkem 15 678 dotazů a požadavků. Na drtivou většinu z nich odpověděli tentýž nebo následující den.

Jan Honner, odbor informačních služeb

**D**ata ČSÚ využili zejména zástúpci podnikatelské sféry, studenti, občané, státní správa a samospráva, novináři, sdružení a neziskové organizace. Uživatelé se nejčastěji zajímali o data z organizační statistiky včetně výběrů z registru ekonomických subjektů (23 % dotazů), o vývoj spotřebitelských cen a inflaci (12 %), demografickou statistiku (11 %), data ze Sčítání lidu, domů a bytů (8 %), výsledky statistiky práce a mezd (6 %) či regionální statistiky (7 %). Více než polovina požadavků směřovala na pracoviště informačních služeb v ústředí, 44 % dotazů obdržela krajská pracoviště. Na 95,6 % dotazů zaměstnanci ČSÚ odpověděli tentýž nebo následující den.

Bylo zpracováno celkem 211 dotazníků z mezinárodních institucí a 229 dotazů na Evropská data. ČSÚ vydal vloni 310 titulů. Některé vychá-

zejí vícekrát ročně (měsíčně, čtvrtletně, týdně atd.), takže celkem ČSÚ publikoval 1 201 výstupů – publikací, časových řad, tiskových zpráv, časopisů apod. Knihovnu ČSÚ navštívilo 1 687 uživatelů. Vypůjčili si celkem 10 288 publikací. Ve fondu knihovny bylo k 31. 12. 2015 uloženo celkem 51 744 svazků v hodnotě 23,3 mil. Kč.

Tržby za poskytnuté služby dosáhly celkem 3,2 mil. Kč, což bylo o 47,9 tis. Kč více než v roce 2014.

Prezentaci [www.czso.cz](http://www.czso.cz) navštívilo 1,1 mil. uživatelů. Bylo zde zaevidováno 2,3 mil. návštěv a 9,7 mil. zobrazení stránek. Ve veřejné databázi bylo na konci roku uloženo již více než 600 mil. údajů, které si uživatelé mohli zobrazit prostřednictvím 1 284 připravených objektů a tabulek. Zaznamenáno zde bylo 286 tis. návštěv, 162 tis. uživatelů, kteří si prohlédli 2,4 mil. stránek. ■

## JAKÉ INFORMAČNÍ SLUŽBY ČESKÝ STATISTICKÝ ÚŘAD POSKYTUJE?

- **Odpovědi** na telefonické, e-mailové i písemné dotazy ke zveřejněným informacím, metodice zjišťování dat, probíhajícím šetřením i mezinárodní statistice, zahraničním publikacím, databázím atd.
- **Konzultace a poradenskou činnost** – informace o dostupných údajích a službách, používané metodice, obsahu jednotlivých ukazatelů či konzultace ohledně dostupnosti dat.
- **Přípravu a zpracování informací** podle individuálních požadavků klientů. Provádíme je na základě písemné objednávky, případně uzavřené smlouvy o poskytnutí dat.
- **Úřední výpisy** o míře inflace, dosažených mzdách v jednotlivých regionech apod.
- **Výběry z databází** jednotlivých statistik, z regionálních databází, volebních statistik, sčítání i z dalších prováděných šetření.
- **Výběry dat z registru ekonomických subjektů** – vyhledání konkrétní firmy podle IČO, názvu, okresu nebo oboru činnosti.
- **Výběry dat z registru sčítacích obvodů** – vyhledání budov, územních celků a údajů o nich.
- **Mikrodata** – pouze pro vědecké účely (podle zákona č. 89/1995 Sb., o státní statistické službě, ve znění pozdějších předpisů).

Veškeré informace na internetových stránkách ČSÚ jsou k dispozici zdarma.



# Zaměstnanců ČSÚ ubylo

V roce 2015 pracovalo v ČSÚ 1 345 zaměstnanců, což bylo o 459 méně než před 10 lety. Příčin bylo několik.

Petra Báčová, tisková mluvčí ČSÚ

**L**oňský rok byl z personálního hlediska pro ČSÚ i pro další instituce přelomový. Dnem 1. ledna 2015 totiž nabyl účinnosti zákon o státní službě, který byl v Úřadě implementován od 1. července. V této souvislosti se změnilly podmínky výběrových řízení a přijetí nových státních zaměstnanců. Ačkoliv byl počet zaměstnanců v prvním pololetí roven 1 395, ke konci roku činil už jen 1 345. V průběhu druhého pololetí navíc nastoupil do služebního poměru pouze jeden nový zaměstnanec.

## Přibylo odchodů do důchodu

V průběhu roku 2015 nastoupilo do ČSÚ celkem 107 nových zaměstnanců, z toho 24 absolventů. Pracovní či služební poměr byl ukončen se 148 zaměstnanci, z toho ve většině případů dohodou, v 11 případech uplynutím doby určité či v 10 případech ve zkušební době.

Do starobního důchodu odešlo 72 zaměstnanců. To je ve srovnání s předchozím rokem dvojnásobek. Tento nárůst způsobil zvýšení míry personální fluktuace meziročně o 3,4 procentního bodu na 10,8 %. „U mladých zaměstnanců do 35 let, jichž v ČSÚ pracuje 189, byla fluktuace jen 6,9 %. Tito zaměstnanci jsou flexibilní a jsou poměrně dobře jazykově i odborně vybaveni. Z dat za poslední roky vyplývá, že v ČSÚ zůstávají a že svou práci považují za zajímavou,“ konstatuje Jana Kostková, ředitelka odboru personalistiky a mezd.

Průměrná délka zaměstnání v ČSÚ činí více než 15 let. Nejvíce zaměstnanců je v kategorii 10–20 let trvání pracovního poměru.

Stárnutí populace včetně zvyšování hranice odchodu do starobního důchodu se odráží i ve věkové struktuře zaměstnanců ČSÚ. Věkový průměr vloni dosahoval 47,8 let. Nejvyšší podíl zaměstnanců (35,6 %) byl ve věkovém



„Vloni úspěšně ukončili studium tři zaměstnanci v magisterském programu, jedenáct v bakalářském programu a jeden na vyšší odborné škole,“ říká Iva Ritschelová, předsedkyně ČSÚ.

rozmezí 51–60 let. Zaměstnanci do 30 let tvořili 6,9 % a v intervalu 31–40 let se nacházelo 20,5 % všech zaměstnanců. Pokud jde o vedoucí zaměstnance, jejich průměrný věk byl 46,6 let, přičemž 1,3 % z nich bylo mladších 30 let a 27,7 % bylo v rozmezí 31–40 let věku.

V posledních dvou letech také došlo k výraznému poklesu podílu vedoucích zaměstnanců starších 61 let z 15,4 % v roce 2013 na 2,6 % v roce 2015.

„Věkovou strukturu je důležité pravidelně vyhodnocovat, zejména u klíčových a vedoucích pozic. Průběžně proto dbáme na přípravu personální obměny, aby nedošlo k narušení kontinuální výměny na těchto důležitých služebních a pracovních místech,“ vysvětluje Iva Ritschelová, předsedkyně ČSÚ. Celkem v ČSÚ působí 155 zaměstnanců ve vedoucích pozicích, 56,8 % z nich tvoří ženy.

## Podíl vysokoškoláků roste

V průběhu posledních deseti let se vzdělanostní struktura zaměstnanců ČSÚ významně změnila. Nepřetržitě se

snižuje podíl zaměstnanců se základním a středoškolským vzděláním. Naopak podíl zaměstnanců s vysokoškolským vzděláním se každoročně zvyšuje. Vloni vystoupal na 54 %. Ve vedoucích pozicích je 98,1 % zaměstnanců s vysokoškolským vzděláním, což v posledních dvou letech představuje nárůst o 7,4 p. b.

Při práci vloni studovalo 57 zaměstnanců ČSÚ. Doplnovali si tak potřebný stupeň vzdělání předepsaný pro jejich pozici. „Studium při zaměstnání je záležitostí nejen pro zaměstnance, ale i pro zaměstnavatele. Umožnění studia při práci tedy vnímáme jako jeden z benefitů, který zaměstnancům poskytujeme. A těší mě, že jej neberou na lehkou váhu. Vloni úspěšně ukončili studium tři zaměstnanci v magisterském programu, jedenáct v bakalářském programu a jeden na vyšší odborné škole,“ uvádí Iva Ritschelová.

Významným benefitem, jehož zaměstnanci využívají, jsou vzdělávací akce. ČSÚ jich vloni zorganizoval 282. Počet jejich účastníků vystoupal na 4 387. ■



# VÝROBA A ZAMĚSTNANOST JAKO SPOJITÉ NÁDOBY

**Marek Rojíček**  
místopředseda ČSÚ



Hrubý domácí produkt a zaměstnanost jsou považovány za spojité nádoby – pohybují se stejným směrem. V ekonomické teorii lze tento vztah vysvětlit přes fungování trhů – jakmile roste výroba, je zapojováno více výrobních faktorů včetně pracovní síly. Tento vztah není lineární a nemusí se odehrávat souběžně, protože je ovlivňován vývojem produktivity práce, například zlepšováním technologií či procesů. Důležitou roli také hrají demografické faktory, protože ovlivňují množství disponibilní pracovní síly. To hraje významnou roli i při aktuálním snižování míry nezaměstnanosti, které je rychlejší než v období před poslední globální ekonomickou krizí, přestože hrubý domácí produkt tehdy rostl v průměru rychleji.

Nejnámější teorií, která vysvětluje vztah ekonomického růstu a zaměstnanosti, je tzv. Okunův zákon. Ten, zjednodušeně řečeno, říká, že na každé 2 až 3 % růstu HDP připadá pokles míry nezaměstnanosti o 1 procentní bod. Přestože byl tento vztah formulován již před více než padesáti lety, má relativně stabilní platnost. Pokud se podíváme na poslední údaje za Českou republiku, meziročně došlo ke zvýšení hrubého domácího produktu o 3 % a míra nezaměstnanosti se snížila o 1,5 p. b. V letech 2005–2006, kdy byl ekonomický růst více než dvojnásobný, se míra nezaměstnanosti snižovala výrazně pomaleji a nejnižší úroveň dosáhla až v polovině roku

2008, kdy dynamika HDP již prudce zpomalovala.

Významným faktorem při určení vztahu zaměstnanosti a ekonomického růstu hraje i jeho struktura. Například v první polovině devadesátých let se po transformační recesi udržela nízká míra nezaměstnanosti i díky silné absorpční schopnosti sektoru služeb, který byl v té době málo rozvinutý. Přestože od té doby došlo k výraznému zvýšení podílu služeb na tvorbě HDP, stále existuje zřetelná mezera mezi ČR a vyspělými ekonomikami. Postupné posilování jeho váhy, které lze s růstem vyspělosti ČR očekávat, by tak mohlo představovat pozitivní stabilizující prvek pro udržení zaměstnanosti.

# NEPOTRAVINÁŘSKÉ ZBOŽÍ ŠLO NA ODBYT

**Marie Boušková**  
ředitelka odboru statistiky služeb



Informace o vývoji tržeb maloobchodních podniků, kterou vydává ČSÚ každý měsíc, patří mezi první informace o situaci v ekonomice. Jsou k dispozici analytikům i široké veřejnosti.

Tržby v maloobchodě jsou ovlivňovány nejen celkovou kondicí ekonomiky a příjmovou situací domácností. Na to, kolik a kdy se určitý druh zboží prodá, působí také další faktory – počasí, vývoj cen, marketingová politika obchodníků a další. Začátek letošního roku byl z tohoto pohledu výjimečný. Rok 2016 je přestupný, má tedy o jeden den navíc, kdy je možné prodávat zboží. Poprvé byl také vyhlášen Velký pátek státním svátkem, takže velikonoční volno se pro většinu obyvatelstva prodloužilo na čtyři

dny. A navíc ještě velikonoční svátky letos byly v březnu, většinou totiž bývají až v dubnu. Všechny tyto momenty se tak projeví v průběhu vývoje maloobchodních tržeb.

Maloobchodní tržby se v dubnu ve stálých cenách bez očištění od kalendářních vlivů meziročně zvýšily o 4,9 %. Jejich vývoj byl ovlivněn výše uvedenými momenty. To se týkalo zejména prodeje potravinářského zboží, kterého se na Velikonoce nakupuje nejvíce. Prodejny potravin (včetně nespécializovaných prodejen s převahou potravin, kam patří také velké obchodní řetězce) zaznamenaly nejnižší meziroční tempo růstu tržeb od listopadu 2014, tj. za posledních 17 po sobě jdoucích měsíců.

Devět největších řetězců vykázalo nominálně mírný meziroční pokles tržeb, což se naposledy stalo v březnu 2014, kdy se také projevil vliv rozdílného termínu velikonočních svátků.

Na prodej nepotravinářského zboží však termín svátků přímý vliv nemá. Naopak se zdá, že dopad Velikonoc na prodej některého nepotravinářského zboží je právě opačný. Letos v dubnu zaznamenaly v segmentu specializovaných prodejen nejvyšší tempo prodeje s potřebami pro domácnost. Důvodů může být více. Například byly otevřeny nové prodejny a některé kamenné podniky si založily e-shopy. Zahrádkáři a chataři využili velmi teplého dubnového počasí, které lákalo k práci na zahradě.

# STATISTIKA

STATISTICS  
AND ECONOMY  
JOURNAL

VOL. 96 (2) 2016

CZECH  
STATISTICAL  
OFFICE

Odborný časopis ČSÚ zařazený  
v mezinárodní citační databázi  
odborné recenzované literatury Scopus,  
a dalších. Vychází 4x ročně pouze  
anglicky. V době vydání tištěné  
verze je kompletně zveřejňován  
i na internetu.

# 2

**PETR MUSIL, MARTIN CIHLÁŘ**  
(ČSÚ, PRAHA)

IMPACT OF THE IMPLEMENTATION OF ESA  
2010 ON VOLUME MEASUREMENT

**KAREL ŠAFR**  
(VŠE, PRAHA)

PILOT APPLICATION OF THE DYNAMIC INPUT-OUTPUT  
MODEL. CASE STUDY OF THE CZECH REPUBLIC 2005-2013

**JACEK BIAŁEK**  
(UNIVERSITY OF ŁÓDŹ,  
POLSKO)

REDUCTION IN CPI COMMODITY  
SUBSTITUTION BIAS BY USING THE MODIFIED  
LLOYD-MOULTON INDEX

[czso.cz/statistika\\_journal](http://czso.cz/statistika_journal)

372 Kč/ROČNÍ PŘEDPLATNÉ

- Největším evropským výrobcem a vývozcem kol je Nizozemsko. I přes toto prvenství také mnoho kol dováží, a to především ze sousedního Německa a z Číny. Stále si však v tomto segmentu udržuje pozitivní obchodní bilanci.

Více na <http://bit.ly/21wE4ev>.

- Experti z Evropské hospodářské komise OSN vyčíslili, jaký vliv má znečištěné ovzduší na délku života. Střední délka života osob žijících ve středním a jižním Polsku, v Pádské nížině nebo na jihu Bulharska je nižší kvůli špatnému ovzduší průměrně o více než rok života.

Více na <http://bit.ly/1Y5VkwW>.

- Pouze třetina absolventů magisterského studia nepotřebovala v Německu k získání titulu ani semestr navíc. Mezi absolventy bakalářského studia si studium neprodložila necelá polovina (46 %). Dva semestry navíc ke standardní délce studia pak postačovaly téměř devíti z deseti nových bakalářů či magistrů, kteří svá studia ukončili na německých vysokých školách v roce 2014.

Více na <http://bit.ly/1r4Wlwz>.

- V průměru bylo v roce 2015 v EU chudobou ohroženo 24,4 % městské populace, tedy asi 50 mil. lidí. V Česku to ale bylo jen 13,9 % – nejméně z celé EU. V sousedním Slovensku to bylo 15 %, v Lucembursku 16,1 % a ve Finsku 16,6 %. Naopak v Řecku byl podíl městských obyvatel ohrožených chudobou nejvyšší (34,1 %), následovalo Bulharsko (30,0 %), Belgie (28,6 %), Rakousko (28,3 %), Rumunsko (28,3 %) a Itálie (27,8 %). Více na <http://bit.ly/1WtzVbQ>.

## Eurostat: Třetině úmrtí lze předejít

V zemích EU by se díky nejnovějším medicínským znalostem a moderním technologiím dalo předejít až třetině úmrtí osob mladších 75 let, uvádí ve své zprávě Eurostat. V roce 2013 v EU28 zemřelo 1,7 mil. osob mladších 75 let. Při optimální lékařské péči by bylo možné zabránit úmrtí 33,7 % z nich. Nejlépe ze statistik vychází Francie – podíl úmrtí, jimž se dá předejít, je zde 23,8 %. Naopak nejhůře je na tom Rumunsko, kde by bylo možné zachránit téměř polovinu (49,4 %) zemřelých mladších 75 let.

ČR se pohybuje v dolní polovině žebříčku. Z těch, kteří zemřeli a byli mladší 75 let, by u nás bylo možné zabránit čtyřem z deseti úmrtí (39,3 %). Eurostat uvádí, že v roce 2013 v ČR zemřelo předčasně 18 326 lidí. Výrazně hůře je na tom sousední Slovensko, které je s předčasnou úmrtností u 44,6 % zemřelých mladších 75 let čtvrté od konce. Ostatní země sousedící s ČR jsou na tom lépe – Německo a Polsko 31,4 %, Rakousko 32,4 %. Ze statistik vyplývá, že největší část úmrtí, kterým by se dalo předejít, si vyžádají infarkty a cévní mozkové příhody. V roce 2013 šlo v EU o 48 % všech předčasných úmrtí u osob mladších 75 let.

Více na <http://bit.ly/25jyGky>.

## Německo: V Bavorsku je stále méně ovcí i ovčáků

Mezi roky 2005 a 2014 poklesl počet ovcí chovaných v Německu o čtvrtinu. Nejvíce ovcí bylo v Bavorsku, kde v roce 2014 žilo více než 200 tis. chovaných ovcí.

Tradiční povolání ovčáka je pro mladé stále méně atraktivní, uvádí De-

statis. V Bavorsku se na toto povolání připravovalo jen pět mladíků. V celém Německu je ročně vykazováno pouze 10 až 20 učňů. Přitom v roce 2007 jich bylo podle statistického úřadu ještě 147, z toho 48 děvčat. Důvody poklesu zájmu jsou kromě jiného nepravidelná pracovní doba s víkendy a často nepříznivé povětrnostní podmínky. Kromě toho je pro ovčáky stále těžší najít dost pastvin pro svá stáda.

Více na <http://bit.ly/1P8skYs>.

## Finsko: Mezi oběťmi domácího násilí jsou i muži

V roce 2015 bylo ve Finsku hlášeno více než 8,8 tis. obětí domácího či partnerského násilí. To bylo téměř o 7 % více než v předchozím roce, ale výrazně méně než v roce 2012, kdy jejich počet překročil hranici 10 tis. Největší část případů (40 %) domácího a partnerského násilí se odehrává mezi manželi či partnery žijícími ve společné domácnosti. Druhou největší skupinou (25 %) jsou případy násilí ze strany rodičů vůči dětem, přitom se ale nemusí jednat pouze

o děti nezletilé. Ze všech případů domácího a partnerského násilí, které byly ve Finsku v roce 2015 zaznamenány, připadalo 5 % na násilí ze strany dětí vůči rodičům. Stejně zastoupení mělo i násilí mezi sourozenci.

Oběťmi domácího a partnerského násilí byly ze 70 % ženy. Avšak v kategorii trestných činů úmyslné zranění osoby a pokus o vraždu byli v polovině případů oběťmi muži. Pokud byl obětí muž, byl z násilného trestného činu obviněn také muž. Jestliže obětí úmyslného zranění či pokusu o vraždu byla žena, pak násilníkem byl v 90 % muž. Celkově jsou mezi pachatelé domácího či partnerského násilí z 80 % muži.

Více na <http://bit.ly/1O7iDyv>.





# Každé sedmé dítě na světě pracuje

V Asii pracuje více než sto milionů dětí mladších 15 let. Nejhorší situace je v subsaharské Africe, kde pracuje každé čtvrté dítě, zatímco v Asii „jen“ každé sedmé a v Latinské Americe zhruba každé desáté.

Eva Kačerová, odbor vnější komunikace

**M**ezinárodní organizace práce (ILO) vyhlásila 12. červen Světovým dnem proti dětské práci. Tématem letošního ročníku byl konec dětské práce v dodavatelských řetězcích. Pojem dětská práce je definován jako „všechny formy soustavné práce a práce vykonávané dětmi mladšími 14 let, a práce vykonávané dětmi mladšími 18 let, která je škodlivá pro jejich fyzické nebo psychické zdraví a vývoj a brání jim ve školní docházce bez ohledu na to, zda dítě za tuto práci dostává mzdu“.

Nejvíce dětí je nuceno pracovat v Asii (více než 100 mil.), subsaharské Africe (35 mil.) a Latinské Americe (14 mil.). Výjimkou ale nejsou ani vyspělé části světa. Konečný spotřebitel však většinou nemá žádnou možnost, jak zjistit, zda jídlo, oblečení, šperky nebo jiné produkty, které si kupuje, nebyly vyrobeny dětmi.

Zaplaceno za práci přitom dostává pouze každé páté pracující dítě. Ke zneužívání nezletilých dochází v zemědělství, hornictví, kožedělném a oděvním průmyslu, ale i v dalších odvětvích. Více než polovina (asi 60 %) dětských dělníků pracuje v zemědělství.

## Děti berou práci dospělým a platí za to

Dětská práce deformuje pracovní trh a bere práci dospělým. Vzniká tak začarovaný kruh, kdy děti pracují, aby zlepšily rodinný rozpočet. A protože pracují, tak nemohou chodit do školy. Když však nezískají žádné vzdělání, budou i v dospělosti vykonávat málo placená povolání. Jejich rodiny tak budou chudé a jejich děti budou pravděpodobně také pracovat, aby přispěly do rodinného rozpočtu. Dětská práce tak brzdí rozvoj dětí a zhoršuje chudobu rodin, v nichž žijí. Za nejlepší prevenci dětské práce považuje OSN školu. Ta však musí být bezplatná, kvalitní a dostupná.

Děti pracují jak v rodině samotné, tak i mimo ni. Jejich zaměstnavatelem se také stávají cizí domácnosti a ve větší míře i různé firmy a podniky. Důvody, které vedou zaměstnavatele k tomu, že si najímají děti, mohou být různé. Jedním z nich je skutečnost, že dětská práce je levná. Častá je také představa, že děti určité úkoly zvládají lépe než dospělí. Jednou z takových aktivit je třeba tkaní koberců, neboť děti mají menší a mrštnější prsty a větší cit pro detail



Zaplaceno dostává pouze každé páté dítě.

než dospělí. Některé děti pracují pouze sezónně, když je v období sklizně na farmách a plantážích nedostatek dospělých pracovníků. Svou roli hraje také neznalost a naivita dětských pracovníků, kdy na rozdíl od dospělých některé druhy práce neodmítnou. V neposlední řadě nelze pominout ani fakt, že děti jsou lépe zvládnutelné, neumí bránit svá práva a zájmy, které si často ani neuvědomují.

Příčinou dětské práce tak rozhodně není jen chudoba. Například v některých státech Indie, kde se podařilo významně omezit dětskou práci, stoupla poptávka po práci dospělých, ti pak byli schopni vymoci si lepší pracovní podmínky a platy. Příjem rodiny se tak nesnížil, i když jejich děti už nepracovaly a chodily do školy.

Více na <http://bit.ly/1FQppEK> a <http://bit.ly/1ICmmkt>.

## DĚTSKOU PRÁCI OMEZUJÍ ÚMLUVY A ZÁKONY

Existuje několik mezinárodních úmluv, jejichž podpisem se většina států světa zavázala potírat dětskou práci. Nejstarší z nich je Úmluva o nejnižším věku pro vstup do zaměstnání, která byla přijata ILO v roce 1973. Stanovuje nejnižší věk pro vstup do zaměstnání na 15 let a na 18 let v případě práce

ohrožující zdraví či morálku. Na konci minulého roku byla ratifikována 168 státy. Ještě více států (180) ratifikovalo Úmluvu o zákazu a opatření k odstranění nejhorších forem dětské práce, kterou ILO přijalo v roce 1999. Úmluva o právech dítěte, která mimo jiné obsahuje právo na vzdělání, byla přijata Organizací spojených národů v roce 1989. Ratifikovalo ji všech 193 členských států OSN a čtyři další státy.

# Spolupráca medzi našimi úradmi má dlhú tradíciu

Od 1. července bude Radě EU předsedať Slovensko. Předsednictví převzme i v oblasti statistiky. Jaké budou klíčové oblasti šestiměsíčního pracovního programu? A jak spolupracují slovenští a čeští statistici? Ptali jsme se Františka Bernadiče ze Statistického úřadu Slovenské republiky, který předsedá pracovní skupině Rady pro statistiku.

Petra Báčová, tisková mluvčí ČSÚ

## Jak spolupracují ŠÚ SR a ČSÚ?

Spolupráca medzi našimi úradmi má dlhú tradíciu a je štandardne veľmi dobrá nielen pokiaľ ide o moju doménu, t.j. oblasť makroekonomickej štatistiky, ale aj pokiaľ ide o iné štatistické oblasti, či už sú to podnikové štatistiky, sociálne štatistiky alebo demografia. V rámci „makra“ sa stretávame s kolegami z ČSÚ pravidelne dvakrát do roka a bežnou praxou sú aj operatívne „ad hoc“ porady. Myslím, že je to prirodzené, pretože problémy máme v zásade rovnaké, pracovne, kultúrne a jazykovo ste nám najbližší a riešenia, ktoré hľadáme môžu byť inšpiráciou pre obe strany.

## V čem je tato spolupráce přínosná?

Budem hovoriť za svoju sekciu. Hlavný prínos vidím v hľadaní riešenia problémov, ktoré sú pre oba úrady spoločné a vo vzájomnej informovanosti, spolupráci a zdieľaní skúseností. Príkladov vzájomne výhodnej spolupráce je toľko, že by to prekročilo formát tohto článku a sú v prostredí národných účtov, štatistike vládnych financií, cenovej štatistike a v neposlednom rade v štatistike zahraničného obchodu. Pokiaľ ide o problémy európskeho charakteru, diskutujeme o nich a väčšinou sa názorovo zhodneme, čo nám umožňuje vzájomne sa podporiť pri ich presadzovaní na relevantných európskych fórach.

## Předsednictví v Radě EU převzmete poprvé od vstupu země do EU v roce 2004. Budete se inspirovat i zkušenostmi ČSÚ z prvního pololetí 2009?

Určite áno. V rámci prípravy sme konzultovali spôsob prípravy ako aj fungo-

vanie počas samotného predsedníctva s kolegami z ČSÚ a aj touto cestou by som im chcel poďakovať za cenné rady a skúsenosti, o ktoré sa s nami podelili

## Předcházejí samotnému předání předsednictví pracovní jednání?

Samozrejme. V rámci predsedníckeho Tria, ktoré tvorí Holandsko, Slovensko a Malta, sa uskutočnili štyri stretnutia, počas ktorých sa vytváral a následne aktualizoval program Tria, ako aj jednotlivých predsedníctiev. Okrem toho, 25. mája sa uskutočnilo už prvé oficiálne stretnutie s Eurostatom, na ktorom boli špecifikované konkrétne legislatívne súbory, ktorými sa budeme počas nášho predsedníctva zaoberať.

## Půjde o hlavní součást vašeho šestiměsíčního programu?

Dá sa to tak povedať. V prvom rade chceme zabezpečiť kontinuitu s holandským predsedníctvom, inými slovami pokračovať v práci na legislatívnych súboroch, ktoré sa holandským kolegom nepodarí uzavrieť. S najväčšou pravdepodobnosťou pôjde o návrh nariadenia o cenách energií, na riešení ktorého sa aktívne podielame už v rámci spolupráce danej programom Tria. Ďalej, podľa vyjadrenia Eurostatu, to bude návrh nariadenia o predĺžení Európskeho štatistického programu do roku 2020 a nové nariadenie o sociálnej štatistike. Oba súbory sú mimoriadne dôležité, avšak vzhľadom na to, že pracovný program Komisie musí byť prijatý a publikovaný najneskôr do konca roku 2017, má pre nás o niečo vyššiu prioritu.

## Jak se nyní připravujete na předsednictví?

Momentálne považujem fázu prípravy za ukončenú. Treba však zdôrazniť, že samotná príprava na výkon predsedníctva za oblasť štatistiky trvala približne dva roky a zahŕňala účasť na jazykových kurzoch, školeniach a tréningoch, ktoré boli čiastočne organizované centrálnou, Ministerstvom zahraničných vecí SR a čiastočne samotným ŠÚ SR. Neoddeliteľnou súčasťou prípravy boli aj konzultácie a výmena skúseností s krajinami, ktoré už Predsedníctvo v Rade EU zastávali, vrátane Českej republiky.

## Ztvárnili jste i další koncepce svého předsednictví? Využijete této příležitosti například ke zdůraznění významu oficiální statistiky na Slovensku či v oblasti statistické osvěty?

ŠÚ SR, v spolupráci s Eurostatom, organizuje napríklad konferenciu pod názvom Štatistika – zrkadlo spoločnosti, ktorá sa bude konať 25. októbra v Bratislave. Cieľom konferencie je nielen predstaviť užívateľom našu prácu a zdôrazniť význam štatistiky či už pre plánovanie, tvorbu rozhodnutí alebo adekvátnych opatrení, ale dať priestor aj im a získať od nich spätnú väzbu, prípadne ďalšie návrhy na zlepšenie v kontexte ich požiadaviek.

## Kde vidíte možná úskalí evropské statistiky?

Zásadným problémom sú neustále rastúce požiadavky zo strany Európskeho parlamentu a Komisie, ako aj národných užívateľov, pri pokračujúcom krátení rozpočtov, resp. ich limi-



## Ing. František Bernadič

Generální ředitel sekce makroekonomických statistik Štatistického úradu Slovenskej republiky (ŠÚ SR) vystudoval Ekonomickú univerzitu v Bratislave, obor ekonomická statistika. V roce 1995 byl jmenován stálým zástupcem Slovenské republiky v pracovní skupině NESTI (National Experts on Science and Technology Indicators) OECD v Paříži. Od září 1995 do února 1996 pracoval v Direktorátu pro vědu a techniku OECD. Po návratu mimo jiné zajišťoval komunikaci ŠÚ SR s OECD a Eurostatem pro oblast statistiky vědy a výzkumu. Od roku 2007 je členem Porady vedení ŠÚ SR. Kromě toho působí ve Slovenské demografické a statistické společnosti i v několika výborech Evropské komise, například v CMFB, DMES a ESF. V roce 2014 byl jmenován a schválen Ministerstvem zahraničních věcí do funkce předsedy pracovní skupiny Rady pro statistiku v Bruselu v průběhu předsednictví Slovenska v Radě EU v roce 2016.

Spôsob prípravy ako aj fungovanie počas samotného predsedníctva sme konzultovali s kolegami z ČSÚ.

tovaní. Jednoducho si treba uvedomiť, že kvalitná štatistika niečo stojí, požiadavky na zisťovanie nových premenných niečo stoja a krátenie termínov na dodanie niektorých kľúčových ukazovateľov si vyžaduje zvýšené úsilie štatistikov a prechod na modelovacie techniky, ktorých implementácia takisto nie je zadarmo. V tom vidím zásadný rozpor. Ďalším problémom je dostať štatistiku do povedomia nielen odbornej ale aj laickej verejnosti, treba zlepšiť komunikáciu na rôznych fórach doma aj v zahraničí a komunikáciu s médiami. V neposlednom rade treba obnoviť, resp. zachovať dôveru v štatistické údaje v rastúcom konkurenčnom prostredí.

### Jak ale tyto problémy řešit?

Niektoré z nich sa dajú riešiť lepšou organizáciou práce, prepracovaným časovým manažmentom, využívaním moderných techník odhadovania a podobne. Avšak to predpokladá mať nielen vysokokvalifikovaných pracovníkov, ale aj veľmi flexibilných a schopných adaptovať sa v krátkom čase na nové prostredie. A s tým ide ruka v ruke otázka motivácie a stimulácie takýchto ľudí. Na európskej úrovni sa problémy štatistiky snaží riešiť tzv. Vízia 2020, resp. predĺženie pracovného programu do roku 2020. Ale aj tu je kľúčovým problémom navýšenie rozpočtu Eurostatu, a v neposlednom rade Nariadenie Európskeho Parlamentu a Rady EÚ č. 223/2009 o európskej štatistike, ktorej implementácia práve prebieha.

### Znamená předsednictví pro váš Úřad velkou zátěží? Nebo jej vnímáte spíše jako výzvu či motivaci?

Predsedníctvo je v prvom rade česť a možnosť reprezentácie krajiny. Samozrejme, že je to aj veľká výzva, pretože je to po prvý raz. A samozrejme, že je to aj záťaž, pretože všetci to robíme popri našich štandardných povinnostiach a keďže chceme obstáť veľmi dobre, bez zvýšeného pracovného úsilia to nejde.

### Kolik vašich zaměstnanců bylo zapojeno do příprav předsednictví a kolik jich bude mít na starosti samotný průběh?

V úvodnej fáze to bol širší kolektív, asi 12 osôb, čo bolo podmienené aj tým, že sme nevedeli odhadnúť, ktoré legislatívne súbory budeme mať počas predsedníctva na stole. V súčasnosti sme piati a pre každý súbor rátame minimálne s jedným expertom.

### Stál před ŠÚ SR v poslední době větší úkol než předsednictví v Radě EU v oblasti statistiky?

Dá sa povedať, že porovnateľné z hľadiska významu a náročnosti to bolo pre nás napríklad po vstupe do Európskej únie a následne pri prechode na euro. V tejto súvislosti sme museli uskutočniť transformáciu dátových a časových radov s miliónmi údajov. Náročný bol aj prechod na metodiku zostavovania národných účtov podľa ESA2010, ale napríklad aj úplná elektronizácia zberu údajov v rámci štatistických zisťovaní, ktorú sme spustili od začiatku tohto roka. Takže, áno, ide o mimoriadne významnú úlohu, ale štatistika je veľmi dynamické odvetvie, aj keď to tak na prvý, laický pohľad nemusí vyzerať. ■



**INDIKÁTORY:  
DUBEN 2016**

**PRŮMYSL**

**+4,2 %**

V dubnu 2016 průmyslová produkce meziročně vzrostla o 4,2 %. Po sezónním očištění byla oproti březnu nižší o 1,3 %.

**MALOOBCHOD**

**+5,7 %**

Po očištění od kalendářních vlivů vzrostly tržby za maloobchod (NACE 47) meziročně o 5,7 %, bez očištění o 4,9 %. Růst vykázaly všechny hlavní sortimentní skupiny prodejen.

**STAVEBNICTVÍ**

**-13,7 %**

Stavební produkce v dubnu 2016 klesla meziročně reálně o 13,7 %. Stavební produkce očištěná od sezónních vlivů byla meziměsíčně nižší o 3,3 %.

**SLUŽBY**

**-1,2 %**

Tržby za služby očištěné od kalendářních vlivů se reálně meziročně snížily o 1,2 %. Tržby klesaly zásluhou vývoje v profesních, vědeckých a technických činnostech a v dopravě a skladování.

**CESTOVNÍ RUCH**

**+3,9 %**

Podle předběžných dat ubytovací statistiky se návštěvnost hotelů v dubnu zvýšila o 3,9 % hostů a počet přenocování se meziročně zvýšil o 0,4 %.

# Průmysl v 1. čtvrtletí 2016

V prvních třech měsících letošního roku evropský průmysl meziročně vzrostl, i když oproti roku 2015 se tempo růstu zmírnilo. Průmyslová produkce v ČR se meziročně zvýšila více než průměr EU28.

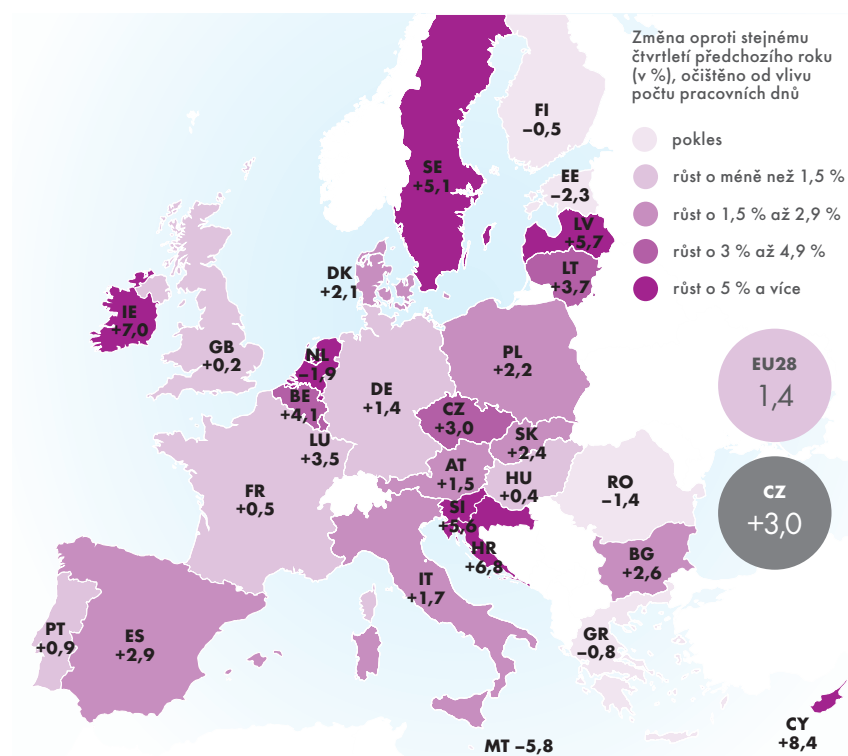
Veronika Doležalová, vedoucí oddělení statistiky průmyslu

**P**odle údajů zveřejněných s daty za březen 2016 vzrostla v Evropské unii v 1. čtvrtletí 2016 průmyslová produkce (očištěná od vlivu počtu pracovních dnů) meziročně o 1,4 %. Meziroční tempo růstu tak mírně zpomalilo, v roce 2015 se průmyslová produkce EU28 meziročně zvýšila o 1,8 %. Nejvyšší růst v 1. čtvrtletí letošního roku vykázal průmysl na Kypru, v Irsku a v Chorvatsku. Naopak nejvíce klesla průmyslová produkce v porovnání se stejným obdobím roku 2015 na Maltě, v Estonsku a v Nizozemsku. Meziroční pokles zaznamenalo pouze šest zemí, produkce klesla ještě v Rumunsku, Řecku a Finsku.

V případě Kypru a Chorvatska bylo vysoké tempo růstu průmyslové produkce ovlivněno především slabými výsledky z minulého roku. Výkon kyprského průmyslu dlouhodobě klesá a nyní se pohybuje zhruba na 75 % výkonu roku 2010. Jiná situace byla v Irsku, kde 7% meziroční růst v kontextu minulých dvou let znamenal značné zpomalení. V roce 2014 se průmyslová produkce Irska zvýšila meziročně o 20,9 % a v roce 2015 o 17,6 %. Oproti průměru roku 2010 je v současné době průmyslová produkce v Irsku téměř o polovinu vyšší.

Z pohledu EU velmi malý maltský průmysl má za sebou celkem úspěšný

**Index průmyslové produkce v EU28, 1. čtvrtletí 2016**



Zdroj: Eurostat (k 1. 6. 2016)



### Nové průmyslové zakázky v ČR, 1. čtvrtletí 2006 až 1. čtvrtletí 2016 (Změna oproti stejnému čtvrtletí předchozího roku v %, čtvrtletní kumulace, neočištěno)



Zdroj: ČSÚ (k 1. 6. 2016)

rok 2015, kdy se jeho produkce dostala v podstatě na úroveň průměru roku 2010. Naproti tomu průmyslová produkce v Estonsku v minulých letech (pomineme-li krizové roky 2008 a 2009) rostla kromě roku 2015. Zato v Nizozemsku průmyslová produkce dlouhodobě mírně klesá.

### ČR je v průmyslu nad průměrem Evropské unie

Český průmysl byl mezi deseti zeměmi EU s nejvyšším meziročním růstem. V Německu již delší dobu průmyslová produkce roste pomaleji než u nás. V 1. čtvrtletí roku 2016 vykázala také průměrný evropský meziroční růst o 1,4 %. Průmysl v další, z hlediska váhy na celoevropském průmyslu významné zemi, ve Francii, vzrostl meziročně pouze o 0,5 % a z dlouhodobého pohledu můžeme hovořit spíše o jeho stagnaci.

Podrobnější pohled podle hlavních průmyslových seskupení (HPS), tj. speciálních odvětvových agregátů, ukazuje, že v celoevropském kontextu mělo v 1. čtvrtletí 2016 vyšší dynamiku růstu pro investice s meziročním růstem o 3,3 % (údaj očištěný od vlivu počtu pracovních dnů). Tento agregát zahrnuje například výrobu různých strojů nebo motorových vozidel a ostatních dopravních prostředků. Proto je nejrychleji rostoucím i z pohledu České republiky, kde k růstu průmyslové produkce dlouhodobě zásadně přispívá automobilový průmysl.

Naopak v hlavních průmyslových skupeních výroby energií, která zahrnuje těžbu uhlí, ropy a zemního plynu a výrobu, přenos a rozvod elektřiny a plynu, byl zaznamenán meziroční pokles nejen v Česku, ale i v celé EU28, a to o 2,1 %. Zbývá HPS pro mezispotřebu a krátkodobou a dlouhodobou spotřebu rostla meziročně v rozmezí od 1,2 do 1,8 %.

### Růst průmyslu u nás pokračuje

Podle výsledků ČSÚ zveřejněných v Rychlých informacích za březen 2016 se ukázalo, že po očištění od vlivu počtu pracovních dnů průmyslová produkce v České republice v 1. čtvrtletí 2016 vzrostla meziročně o 3 %. Jednalo se tak již o jedenácté čtvrtletí v řadě, kdy byla meziročně vyšší. V porovnání se 4. čtvrtletím 2015 byla sezónně očištěná produkce o 1,7 % vyšší. Český průmysl s každým dalším čtvrtletím zvyšuje produkci již od počátku roku 2013 s jedinou výjimkou, kterou bylo 3. čtvrtletí roku 2014.

V 1. čtvrtletí roku 2016 pokračoval i růst zaměstnanosti v průmyslu. V podnicích s 50 a více zaměstnanci jich přibývalo v porovnání se stejným obdobím minulého roku o více než 3 %. Rovněž rostla průměrná měsíční mzda.

Podobným tempem přibývali zaměstnanci i v průběhu celého roku 2015. Průmyslové podniky též zaznamenaly v 1. čtvrtletí letošního roku i více nových zakázek zejména ze zahraničí. Tuzemských zakázek bylo naopak meziročně méně. ■

### KONJUNKTURÁLNÍ PRŮZKUM V ČR: KVĚTEN 2016

## +0,4 bodu

Souhrnný indikátor důvěry (indikátor ekonomického sentimentu), vyjádřený v bazickém indexu, se v květnu meziměsíčně mírně zvýšil o 0,4 bodu na hodnotu 96,0. Mezi podnikateli se důvěra mírně zvýšila o 0,5 bodu na hodnotu 94,3 a mezi spotřebiteli zůstala stejně jako v dubnu na hodnotě 104,3. Oproti loňsku je souhrnný indikátor důvěry stále vyšší.

### PRŮMYSL

## +0,9 bodu

V květnu se bazický index indikátoru důvěry v průmyslu meziměsíčně mírně zvýšil o 0,9 bodu na hodnotu 95,6, avšak meziročně je důvěra podnikatelů v průmyslu nižší.

### STAVEBNICTVÍ

## -4,1 bodu

V odvětví stavebnictví se důvěra podnikatelů oproti dubnu snížila o 4,1 bodu na hodnotu 76,6. V meziročním srovnání je indikátor důvěry ve stavebnictví také nižší.

### OBCHOD

## -0,5 bodu

Bazický index indikátoru důvěry v obchodě se mírně snížil o 0,5 bodu na hodnotu 98,5. V meziročním srovnání je důvěra v obchodě také nižší.

### SLUŽBY

## +0,7 bodu

Ve vybraných odvětvích služeb (včetně bankovního sektoru) se důvěra podnikatelů oproti dubnu mírně zvýšila o 0,7 bodu na hodnotu 94,4. V porovnání s minulým rokem je také vyšší.

MAKROINDIKÁTORY

HRUBÝ DOMÁCÍ PRODUKT

**+0,4 %**

Hrubý domácí produkt, očištěný od cenových vlivů, rozdílného počtu pracovních dnů a sezónnosti, narostl v 1. čtvrtletí letošního roku v mezičtvrtletním srovnání o 0,4 %. Zachoval si dynamiku z konce roku 2015. V porovnání s přírůstky z předchozích čtvrtletí byl růst české ekonomiky již ale slabší.

ZAHRANIČNÍ OBCHOD

**+92,0 mld. Kč**

Přebytek zahraničního obchodu se zbožím dosáhl v lednu až dubnu 2016 podle údajů národního pojetí 92,0 mld. Kč. Byl rekordní. Meziročně se zvýšil o 23,9 mld. Kč, přitom na jeho zlepšení se podílel výsledek obchodu s EU i zeměmi mimo Unii. Přebytek obchodu s motorovými vozidly stoupl o 15,3 mld. Kč, deficit v ropě a zemním plynu se díky nízkým cenám komodit zmenšil o 13,2 mld. Kč.

SPOTŘEBITELSKÉ CENY

**+0,1 %**

Míra inflace vyjádřená meziroční změnou indexu spotřebitelských cen se v květnu 2016 snížila na 0,1 %. Potraviny a nealkoholické nápoje byly v důsledku poklesu cen mléčných výrobků levnější o 2,5 %. Přetrvávající nízké ceny pohonných hmot se projevily v meziročně nižších cenách výdajů na dopravu (o 3,1 %).

ÚROKOVÉ SAZBY

**2,40 %**

Úrokové sazby z úvěrů na bydlení zůstávají velmi nízké. V dubnu 2016 si domácnosti půjčovaly na nákup bytových nemovitostí při průměrné úrokové sazbě dosahující 2,40 %, která byla s výjimkou předchozího měsíce nejnižší v historii.

# Rezervy jsou v dlouhodobé nezaměstnanosti

Srovnatelně nízkou míru nezaměstnanosti jako ČR mají v EU jen Německo a Malta. V míře dlouhodobé nezaměstnanosti jsme ale až osmí.

Lukáš Kučera, oddělení svodných analýz

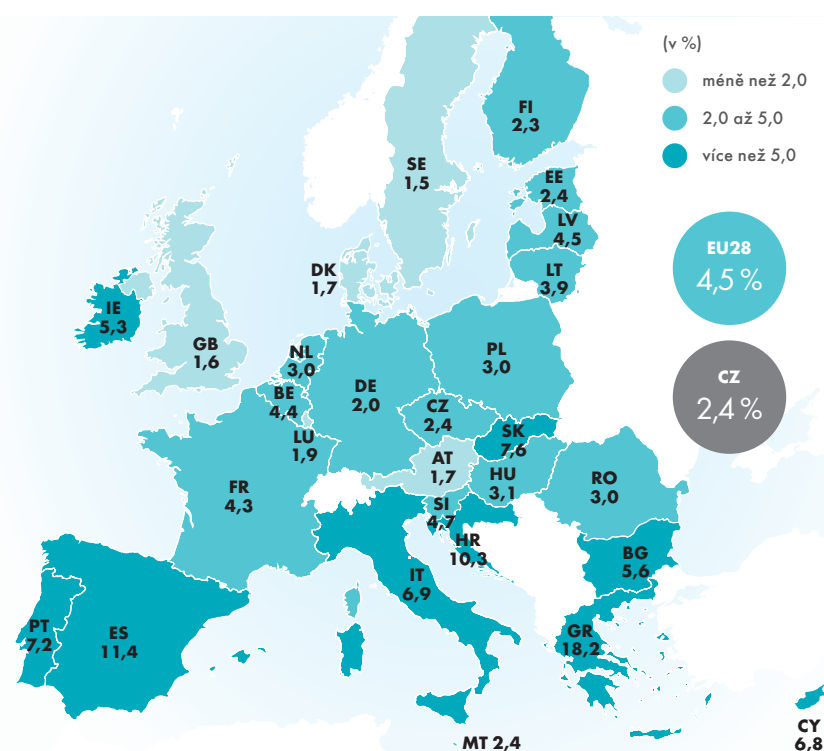
**P**od pětiprocentní hranici poklesla míra nezaměstnanosti v České republice loni v srpnu a její vývoj zůstává příznivý i letos. V dubnu dosáhla hodnoty 4,1 %, což byla společně s březnem nejnižší úroveň od konce roku 1996. Podobně nízké zastoupení nezaměstnaných v celkové pracovní síle ve věkové kategorii 15–74 let měly ze zemí EU už jenom Německo a Malta.

V míře dlouhodobé nezaměstnanosti, která bere v úvahu pouze osoby nezaměstnané jeden rok a déle, ale naše ekonomika již tolik nevyčnívá. V roce 2015 tato míra v Česku činila 2,4 %, lépe na tom bylo sedm zemí Unie. Nejmenší problém s dlouhodobou nezaměstnaností

mělo Švédsko. Naproti tomu v Chorvatsku a ve Španělsku hledal práci déle než jeden rok každý desátý, resp. devátý člověk ze skupiny ekonomicky aktivních. V Řecku to byl téměř každý pátý.

Pokud jde o členění ekonomicky aktivní populace podle pohlaví, ČR má s uplatněním žen na trhu práce větší potíže než jiné země EU. To se projevuje i ve výrazně rozdílné výši míry dlouhodobé nezaměstnanosti žen a mužů. U mužů byla vloni dvouprocentní. Po Dánsku, Švédsku, Velké Británii, Rakousku a Lucembursku byla šestá nejnižší v EU. V případě žen se však rovnala 2,9 % a mezi zeměmi osmadvacítky byla až jedenáctá.

Míra dlouhodobé nezaměstnanosti osob ve věku 15–74 let v EU28 v roce 2015



Zdroj: Eurostat



**20****Čechy trápí hypertenze i bolesti zad**

Výsledky šetření o zdravotním stavu populace v České republice.

**22****Výdaje na dlouhodobou péči se zvýšily**

Výdaje na domácí dlouhodobou péči se v letech 2010–2014 zvýšily o pětinu.

**24****Jak rostly mzdy a platy lékařů**

Tarifní plat většinou představuje jen kolem poloviny celkového výdělku lékaře.

**25****Peníze, nebo zdraví?**

Porovnání dávek z nemocenského pojištění s pracovním příjmem.

# ZDRAVOTNICTVÍ

# Čechy trápí hypertenze i bolesti zad

Hypertenze a nemoci v oblasti bederní a krční páteře byly podle výsledků Evropského výběrového šetření o zdraví v roce 2014 nejčastější chronickou nemocí u mužů i u žen v České republice. Nějaké předepsané léky užívala více než polovina respondentů.

Šárka Daňková, odbor analýz a dat ÚZIS ČR

**H**ypertenzí trpělo v Česku v roce 2014 přibližně 24 % respondentů (téměř shodně u obou pohlaví). Nemoci páteře (krční či bederní) uvedlo 19 % mužů a 25 % žen. Oba tyto typy onemocnění se vyskytují zejména ve středním a vyšším věku, jejich výskyt roste po 45. roce věku. Naproti tomu alergie, kterými trpělo 9 % mužů a 14 % žen, jsou nejčastější u mladých osob, starší respondenti je uvádějí méně často.

## Rozdíly v užívání léků mezi muži a ženami

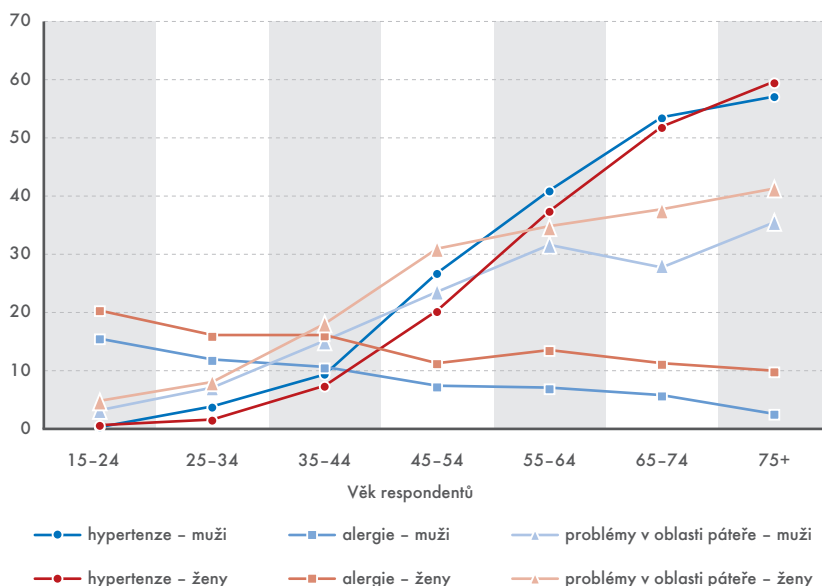
Podle výsledků šetření Evropského výběrového šetření o zdraví v České republice – EHIS ČR (European Health Interview Survey) užívalo v posledních dvou týdnech předcházejících rozhovoru

Ženy užívaly léky častěji než muži, nepředepsané léčivé přípravky bralo 37 % mužů a 55 % žen.

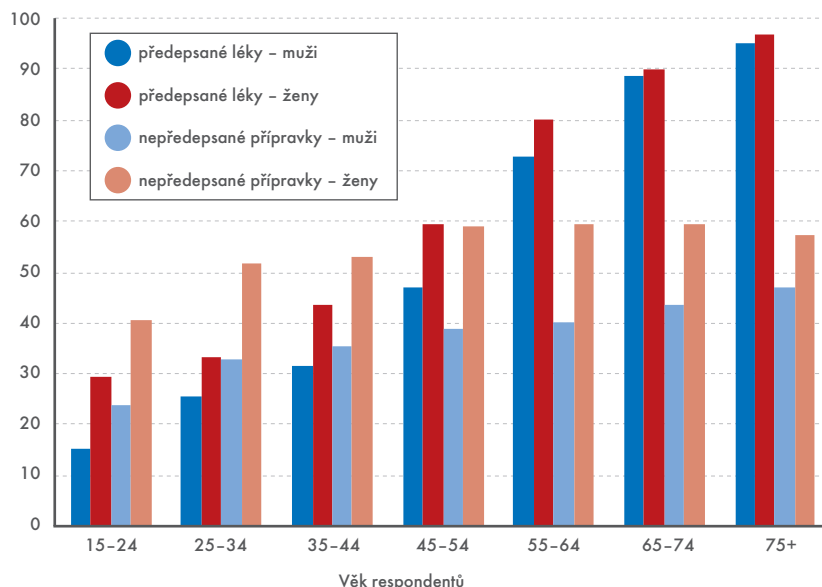
nějaké předepsané léky 55 % respondentů, nepředepsané léčivé přípravky, například bylinné, homeopatika, potravinové doplňky či vitamíny pak 46 % respondentů.

Ženy užívaly léky častěji ve srovnání s muži, zatímco předepsané léky bralo 48,8 % mužů, u žen to bylo 60,5 %. Rozdíl 12 p. b. je poměrně značný a je výrazný ve všech věkových skupinách, i když s věkem se rozdíl mezi oběma pohlavími snižuje. Zatímco ve věku

## Výskyt vybraných chronických nemocí v posledních 12 měsících (v % osob s nemocí)



## Užívání předepsaných a nepředepsaných léků (v % osob)



Zdroj: ÚZIS ČR





55–64 let bralo předepsané léky 73 % mužů a 80 % žen, u osob starších 74 let to už bylo 95 % mužů a 97 % žen.

U nepředepsaných přípravků je rozdíl mezi pohlavími ještě markantnější. Některé vitamíny, léky či potravinové doplňky užívá 37 % mužů a 55 % žen. Výrazný je rozdíl zejména v nižších věkových kategoriích, kdy například ve věkové skupině 25–34 let užívá takové přípravky třetina mužů a více než polovina žen. Zatímco u mužů se s věkem podíl osob s léky plynule zvyšuje až ke 47 % ve věku 75 a více let, u žen je již ve věku 45 let podíl zhruba 60% a výrazněji se nemění ani ve vyšších věkových skupinách.

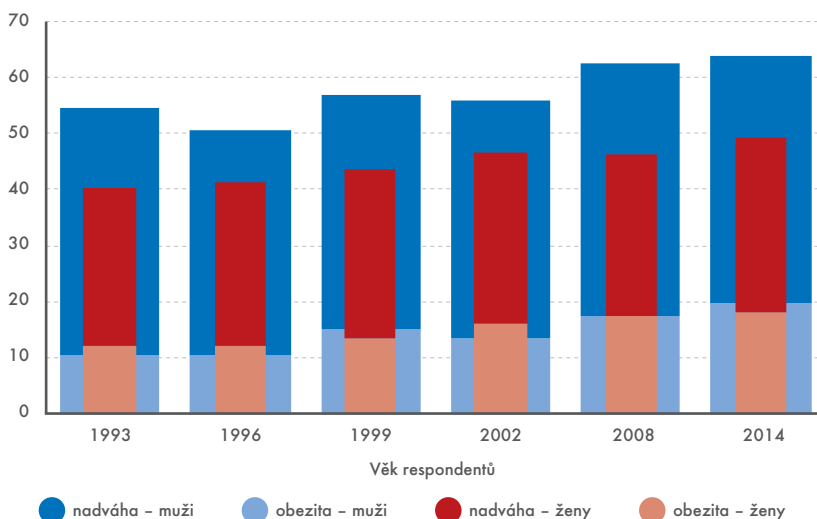
### Podíl obézních osob výrazně roste

Jednou z charakteristik, které jsou v šetření sledované již od roku 1993,

Zatímco v roce 1993 bylo obézních zhruba 10 % mužů a 12 % žen, v roce 2014 to bylo již 20 % mužů a 18 % žen. Určitou roli zde sehrálo jistě stárnutí populace, nicméně výrazný nárůst podílu obézních osob pozorujeme ve všech věkových skupinách.

je výška a hmotnost respondentů, resp. index tělesné hmotnosti (BMI), který dává tyto dvě veličiny do poměru. Významnější časový trend pozorujeme

Podíl osob s obezitou a nadváhou v letech 1993, 1996, 1999, 2008 a 2014 (v % osob)



Zdroj: ÚZIS ČR

zejména v zastoupení obézních osob, tedy takových, jejichž BMI dosahuje hodnoty 30 a více.

populace, nicméně výrazný nárůst podílu obézních osob pozorujeme ve všech věkových skupinách.

Nutno dodat, že se jedná o údaje, které respondenti o své výšce a váze sami vypověděli. Tyto hodnoty nebyly tazatelem nijak ověřovány a měřeny.

### Objektivní hodnoty byly měřeny lékařem

Objektivní hodnoty, tedy skutečné údaje o výšce a hmotnosti respondentů, sledovalo šetření EHES (European Health Examination Survey), které na EHIS navazovalo. Osoby ve věku 25–64 let byly pozvány na lékařské vyšetření, při kterém jim byly změřeny antropometrické parametry (výška, hmotnost, obvod pasu) a krevní tlak. Z odběru krve pak byly provedeny analýzy glykovaného hemoglobinu (HbA1c), celkového cholesterolu a HDL-cholesterolu. S každým účastníkem bylo na závěr vyšetření provedeno krátké zhodnocení naměřených výsledků. Takto byla získána validní data za 1 220 respondentů.

Nespornou výhodou spojení obou šetření je možnost jejich vzájemného doplnění a provázání informací. Data budou během roku 2016 analyzována a postupně uveřejňována na webových stránkách zainteresovaných institucí ([www.uzis.cz/ehis](http://www.uzis.cz/ehis), <http://www.szu.cz/ehes>).

Data ze šetření EHIS v mezinárodním srovnání budou uveřejněna Eurostatem ke konci roku 2016. ■

### VÝBĚROVÉ ŠETŘENÍ O ZDRAVOTNÍM STAVU POPULACE V ČESKÉ REPUBLICE V ROCE 2014

Součástí komplexu informací o zdraví populace jsou údaje z výběrových šetření. Umožňují poněkud odlišný pohled na problematiku zdraví ve srovnání s běžnou zdravotnickou statistikou z Národního zdravotnického informačního systému. Sdružují totiž širokou škálu informací nejen o zdraví respondentů a jejich využívání zdravotní péče, ale i o jejich životním stylu, což jsou informace, které nelze z registrů nebo administrativních dat získat.

V České republice jsou celopopulační výběrová šetření o zdraví prováděna Ústavem zdravotnických informací a statistiky ČR (ÚZIS ČR) již od

roku 1993. V České republice je EHIS v gesci ÚZIS ČR jako hlavního metodika a koordinátora. Jelikož ÚZIS ČR nedisponuje vlastní tazatelskou sítí, spolupracuje na šetření s ČSÚ.

Sběr dat v terénu probíhal v období od 15. června 2014 do 30. ledna 2015.

Do EHIS byly zařazeny ty domácnosti, které byly již dotazovány v rámci 5. (čtvrtletní) vlny integrovaného šetření u domácností (IŠD) prováděného ČSÚ. V každé takové domácnosti byl při poslední návštěvě náhodně vylosován jeden její člen starší 15 let a osloven pro šetření EHIS. Do šetření takto bylo vybráno 9 561 respondentů. Rozhovory se podařilo uskutečnit s 6 737 respondenty. Míra účasti tak činila 70 % (čistá míra účasti, s odečtením zaniklých či odstěhovaných domácností pak 72 %).



# Výdaje na dlouhodobou péči se zvýšily

Potřeba dlouhodobé péče bude s ohledem na stárnutí populace dále růst. S tím souvisí každoroční pozvolné zvyšování výdajů i na dlouhodobou lůžkovou péči, které v letech 2010–2014 vzrostly o čtvrtinu. U domácí dlouhodobé péče se výdaje zvýšily o pětinu.

Vladimíra Kalnická, oddělení statistiky vzdělávání, zdravotnictví, kultury a sociálního zabezpečení

**O**dborníci varují, že česká společnost není plně připravena na stárnutí obyvatel a nemá dostatečně vybudovaný kvalitní systém dlouhodobé péče. Soustava zdravotních a sociálních služeb, díky které by lidé mohli do vysokého věku zůstat soběstační a žít doma, zatím neexistuje. O tom, že se život v naší zemi prodlužuje, svědčí i následující fakta. Naděje dožití při narození se za posledních 15 let u mužů prodloužila o 4,2 roku na současných 76 let, u žen vzrostla o 3,4 roku na 82 let. Stárnutí se bude týkat nejen populace jako celku, ale zejména populace seniorů, kde bude narůstat skupina tzv. velmi starých, tedy lidí nad 80 let, kteří mají své specifické potřeby.

Služby dlouhodobé péče potřebují zpravidla lidé ve vyšším seniorském věku, ale rozhodně to není pravidlem. Neschopnost postarat se sám o sebe může být kvůli zdravotnímu postižení vrozená nebo získaná v průběhu života, většinou však souvisí se zhoršením zdravotního stavu.

Dlouhodobou péči tvoří široké spektrum zdravotních a sociálních slu-

žeb, které se poskytují jak v domácím, tak institucionálním prostředí. V praxi není jednoduché oddělit zdravotní a sociální stránku dlouhodobé péče, neboť stav pacienta (klienta) vyžaduje oba typy péče. V širším slova smyslu komplex dlouhodobé péče představují některé služby zdravotnické (léčba, rehabilitace, preskripce léků a pomůcek) a také služby pomocné (péče o domácnost, stravování, sociální aktivity). Potřeby klientů dlouhodobé péče jsou zajišťovány primárně jak v rámci domácí nebo ambulantní péče, včetně péče stacionární, tak i v lůžkových zařízeních.

V letech 2010 až 2013 se podíl dlouhodobé péče na celkových výdajích za zdravotní péči pohyboval v České republice mezi 15 a 16 %. V roce 2014 tvořily souhrnné výdaje na dlouhodobou péči 62,1 mld. Kč, tj. téměř 18 % z celkových nákladů na zdravotní péči, které dosáhly v daném roce 350,4 mld. Kč. Výdaje ve skupině dlouhodobé péče jsou složeny ze 70 % z dlouhodobé péče zdravotní a zbývajících 30 % se vztahuje k výše uvedeným službám sociální péče

## KDE HLEDAT STATISTIKY O DLOUHODOBÉ PÉČI

Systém zdravotnických účtů je nástrojem, který slouží ke komplexnímu vyjádření veškerých výdajů na zdravotní péči. ČSÚ poprvé zpracoval zdravotnické účty za Českou republiku za referenční rok 2000. Letošní rok byl ve znamení zavedení nové metodiky, která se mimo jiné podrobněji zaměřila i na dlouhodobou péči. Protože byla poprvé mapována i dlouhodobá péče sociální, bylo nutné před zahájením prací definovat ve spolupráci se zástupci Ministerstva práce a sociálních věcí ČR veškeré výdajové položky realizované v podmínkách ČR v oblasti zdravotně-sociální péče. Více na <http://bit.ly/1UWu6gW>.

určeným pro osoby potřebujících zároveň péči zdravotnickou.

Výdaje na dlouhodobou péči meziročně vzrostly v roce 2014 o 6,3 mld. Kč (11 %) – nejvíce v sledovaném období 2010 až 2014. V absolutním vyjádření vzrostly výdaje na dlouhodobou péči v tomto období v souhrnu o více než devět miliard (9,3 mld. Kč) neboli o 18 % v relativním vyjádření – celkové výdaje na zdravotní péči ve stejném období vzrostly o 10,5 mld. Kč (+3 %).

Vzhledem k demografickému stárnutí populace a rostoucím nárokům na dlouhodobou péči je nárůst výdajů v této oblasti očekávaný. Teprve další roky ukážou, zda se budou výdaje na dlouhodobou péči nadále zvyšovat, nebo zda se jedná o náhodný výkyv.

Největší procentuální nárůst výdajů na dlouhodobou péči (o 29 %)

Výdaje na dlouhodobou péči v ČR v letech 2010 až 2014

Druh zdravotní péče	V mil. Kč					Index 2014/2010
	2010	2011	2012	2013	2014	
Dlouhodobá péče zdravotní	35 787	37 006	37 077	38 590	44 029	123,0
Lůžková dlouhodobá péče	29 841	30 761	30 864	31 914	37 056	124,2
Domácí dlouhodobá péče	4 466	4 759	4 770	5 180	5 333	119,4
Denní dlouhodobá péče	1 480	1 486	1 444	1 496	1 640	110,8
Dlouhodobá péče sociální	16 999	16 050	15 926	17 241	18 078	106,3
Peněžité dávky	15 595	14 617	14 491	15 654	16 269	104,3
Sociální služby	1 404	1 433	1 435	1 587	1 809	128,8
Celkem	52 786	53 055	53 003	55 831	62 107	117,7

Zdroj: ČSÚ, Zdravotnické účty 2010–2014



od roku 2010 zaznamenaly výdaje za sociální služby (například chráněné bydlení, sociálně-aktivizační služby, terapeutické komunity apod.), nicméně v absolutních číslech se jednalo o zvýšení o 0,4 mld. Kč. Ve srovnání s tím růst výdajů na lůžkovou dlouhodobou péči (o 24 %) představoval zvýšení o 7,3 mld. Kč. Nejnižší procentuální nárůst (o 4 %) byl evidován u výdajů na peněžité dávky, které vzrostly o 0,7 mld. Kč.

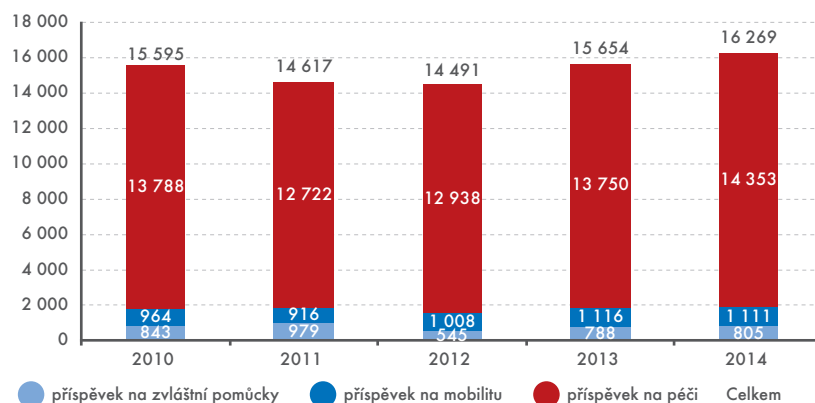
Výdaje na dlouhodobou lůžkovou péči se pohybují dlouhodobě nad hranicí 56 %, přičemž v roce 2014 zaujaly zatím nejvyšší (60%) podíl na výdajích na dlouhodobou péči. Více než čtvrtinu výdajů tvoří peněžité dávky, které zahrnují příspěvky na péči a sociální dávky pro osoby se zdravotním postižením. Těsně pod hranicí 10 % se pohybují výdaje na domácí dlouhodobou péči. Nejnižší objem výdajů (1 640 mil. Kč v roce 2014) byl vydán na denní dlouhodobou péči, jako jsou odlehčovací služby, denní stacionáře, centra denních služeb aj.

### Hlavním zdrojem financování je státní rozpočet

Dlouhodobá péče lůžková pokrývá více než čtyři pětiny výdajů ve skupině dlouhodobé péče zdravotní. Zahrnuje služby poskytované především v nemocnicích, léčebnách pro dlouhodobě nemocné a specializovaných odborných léčebných zařízeních včetně hospiců. Do této položky patří také domovy pro seniory, domovy se zvláštním režimem a týdenní stacionáře. V roce 2014 byly služby dlouhodobé lůžkové péče financovány především ze státního rozpočtu a veřejného zdravotního pojištění. Domácnosti se na nich podílejí jen nepatrnými výdaji za nadstandardní ubytování, stravu nebo některé druhy služeb.

Více než desetina výdajů z celkových nákladů na dlouhodobou péči zdravotní spadá do kategorie domácí péče, prostřednictvím které jsou služby pacientům s chronickým, popřípadě nevyléčitelným onemocněním včetně hospicové péče, poskytovány v domácím přirozeném prostředí. Vlastním sociálním prostředím pacienta se rozumí také pobytové zařízení nahrazující domácí prostředí pacienta, například zařízení

Vývoj peněžitých dávek v letech 2010 až 2014 (v mil. Kč)



Zdroj: ČSÚ

sociálních služeb. Výdaje na domácí dlouhodobou péči jsou poskytovány především ze státního rozpočtu (72 %) a od zdravotních pojišťoven (28 %).

Pouze čtyři procenta z celkových nákladů na dlouhodobou péči zdravotní se týkají denní péče. Jedná se především o odlehčovací služby, denní stacionáře a centra denních služeb. Výhradním zdrojem financování je státní rozpočet.

Dlouhodobá péče sociální zahrnuje výdaje na služby, které zajišťují pomoc klientům s činnostmi každodenního života. Sociální služby a peněžité dávky jsou financovány ze státního rozpočtu.

V roce 2014 se investovalo 39 % finančních prostředků z kategorie sociálních služeb dlouhodobé sociální péče na provoz chráněného bydlení (708 mil. Kč). Tato pobytová služba umožňovala lidem s postižením žít v běžném prostředí domácnosti. Na služby sociální rehabilitace bylo vydáno 36 % z celkových výdajů na sociální služby dlouhodobé péče (650 mil. Kč). Jedná se o soubor činností zaměřených na nácvik potřebných dovedností osob se zdravotním postižením směřujících k dosažení maximální možné soběstačnosti.

Částka na sociálně aktivizační služby (131 mil. Kč), které umožňují seniorům a osobám se zdravotním postižením zprostředkování kontaktu se společenským prostředím, ale i pomoc při uplatňování oprávněných požadavků a při obstarávání osobních záležitostí, představovala 7% podíl výdajů na sociální služby dlouhodobé sociální péče.

V kategorii sociálních dávek patřil v roce 2014 z hlediska výdajů k nej-

nákladnějším příspěvek na péči určený osobám, které z důvodu svého zdravotního stavu potřebují pomoc jiné osoby (14 353 mil. Kč). Následoval příspěvek na mobilitu pro osoby s nárokem na průkaz ZTP nebo ZTP/P, které se opakovaně za úhradu dopravují (1 111 mil. Kč v roce 2014) a příspěvek na zvláštní pomůcku pro osoby s těžkou vadou nosného nebo pohybového ústrojí nebo s těžkým zrakovým či sluchovým postižením (805 mil. Kč v roce 2014).

Příspěvek na mobilitu byl zaveden od roku 2012, ale údaje za rok 2010 a 2011 zahrnují z metodického hlediska srovnatelný příspěvek na provoz motorového vozidla a příspěvek na individuální dopravu. Meziročně výrazně nižší výdaje u příspěvku na zvláštní pomůcku v roce 2012 odráží zavedení nového typu dávky, která sjednotila dosud používané srovnatelné příspěvky na nákup zvláštních pomůcek nebo na motorové vozidlo. Zavedení nového příspěvku ovlivnilo i jeho pozdější výplaty (od 2. čtvrtletí roku 2012).

V letech 2010 až 2013 se podíl dlouhodobé péče na celkových výdajích za zdravotní péči pohyboval v Česku mezi 15 a 16 %. V roce 2014 tvořily souhrnné výdaje na dlouhodobou péči 62,1 mld. Kč, tj. téměř 18 % z celkových nákladů na zdravotní péči, které dosáhly v daném roce 350,4 mld. Kč. Výdaje ve skupině dlouhodobé péče jsou složeny ze 70 % z dlouhodobé péče zdravotní a zbývajících 30 % se vztahuje k výše uvedeným službám sociální péče určeným pro osoby potřebujících zároveň péči zdravotnickou. ■

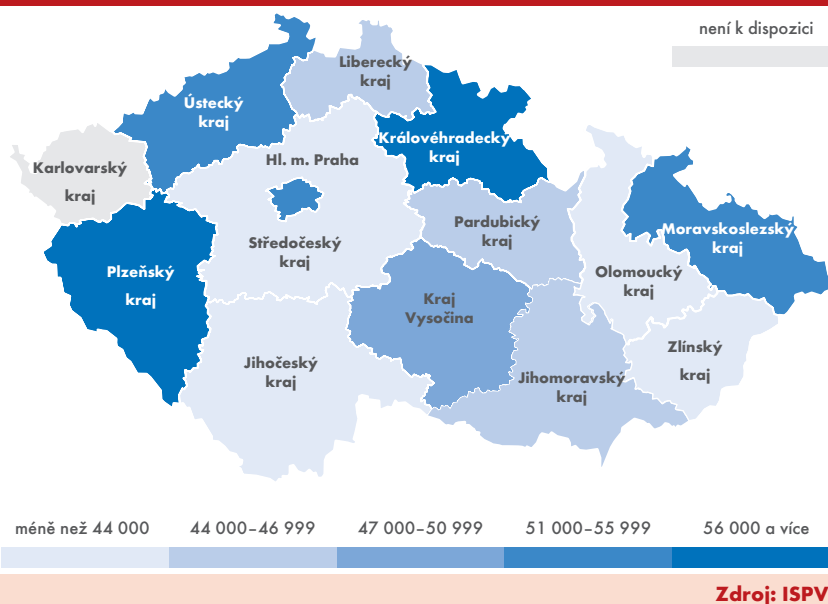
# Jak rostly mzdy a platy lékařů

Před pěti lety byla ukončena protestní akce českých lékařů. Děkujeme, odcházíme podpisem memoranda o úpravě poměrů ve zdravotnictví s tím, že se lékařům postupně zvýší průměrné platy na 1,5 až trojnásobek průměrné mzdy. O kolik jim vzrostly mzdy a platy skutečně?

Helena Chodounská, oddělení statistiky výzkumu, vývoje a informační společnosti

V letech 2011 a 2012 došlo k nárůstu platů a mezd lékařů až na hodnotu mediánu mezd 46 272 Kč (v tom 52 384 v platové sféře a 40 823 v mzdové sféře), nicméně následně se tento trend zastavil. K mírnému navyšování docházelo v platové sféře, tedy především v přímo řízených organizacích Ministerstva zdravotnictví, jako jsou fakultní nemocnice a specializované ústavy, a v příspěvkových organizacích krajů. Tyto organizace odměňující platem jsou povinny vycházet ze státem daných platových tabulek. Naopak mzdy lékařů pracujících v organizacích zařazených do mzdové sféry, tedy většinou akciových společností nebo s. r. o., v letech 2013 a 2014 dokonce mírně klesaly. Navýšení výdělku lékařů v platové i mzdové sféře pak měla mimo jiné zajistit úhradová vyhláška pro rok 2015. Je ovšem nutné si uvědomit, že tarifní plat většinou představuje jen kolem poloviny celkového

Medián mezd lékařů v krajích ČR v roce 2015 (v Kč)

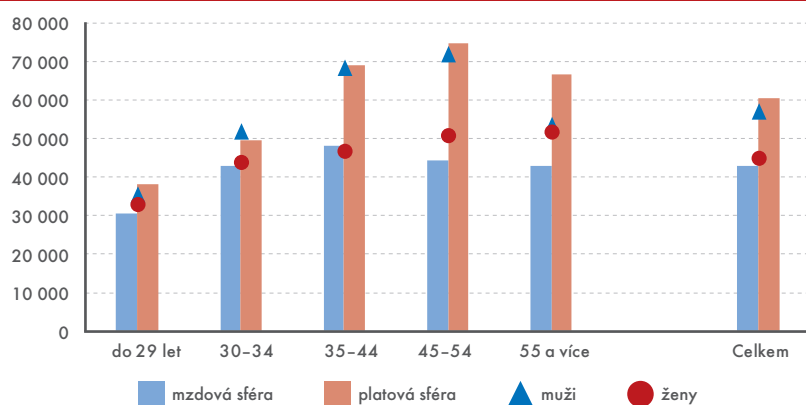


výdělku lékaře a zbytek tvoří nejrůznější příplatky za přesčasy, osobní příplatky a další složky platu.

V roce 2015 dosáhl medián mezd lékařů 50 224 Kč, tedy o 8,5 % více než v roce 2012. Medián mezd lékařů v platové sféře se zvýšil na 60 463 Kč a v mzdové sféře na 43 102 Kč. V nejmladších věkových skupinách nejsou rozdíly v mediánu mzdy lékařů podle sféry ani podle pohlaví příliš výrazné. Lékaři nad 35 let si už ovšem výrazně více vydělávají, pokud jsou zaměstnanci příspěvkových organizací odměňujících platem. Ve středním věku jsou také největší rozdíly výdělků mezi lékaři a lékařkami, což se vyrovná až ve věku nad 55 let.

K nárůstu mezd docházelo v roce 2015 v ČR téměř u všech kategorií zaměstnanců. Zatímco u lékařů došlo mezi roky 2012 a 2015 k nárůstu mediánu mezd o 8,5 %, celkový medián mezd v ČR se zvýšil o 7,9 %.

Medián mezd lékařů v mzdové a platové sféře a podle pohlaví a věku v roce 2015 (v Kč)



Zdroj: ISPV





# Peníze, nebo zdraví?

Neradostné porovnání výše dávek z nemocenského pojištění s pracovním příjmem brání lidem se řádně vyléčit. Potvrzuje to nejen běžná zkušenost, ale i dostupná statistická data.

Jaroslav Novák, oddělení statistiky vzdělávání, zdravotnictví, kultury a sociálního zabezpečení

**O**d 60. let minulého století se sledují statistické ukazatele pracovní neschopnosti. V tak rozsáhlém časovém intervalu lze, a to i v případě poměrně složitějšího sociálního jevu, s jistotou vysledovat podstatné tendence a odlišit je od projevů nahodilých vlivů.

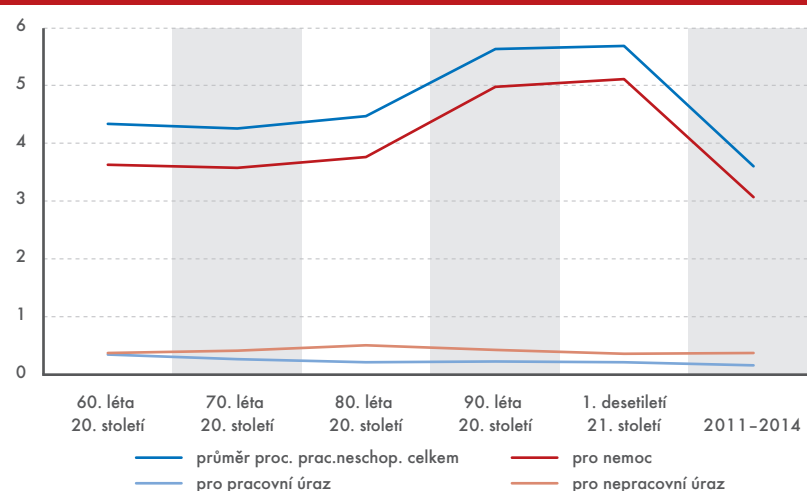
Z časové řady vyplývá, že od 90. let minulého století došlo ve vývoji pracovní neschopnosti k náhlým negativním změnám. Je otázkou: Proč?

Zatímco v roce 1970 dosahovalo průměrné procento pracovní neschopnosti úroveň 5,07 %, o deset let později 4,52 % a v roce 1989 „jen“ 4,76 %. Rychlý růst tohoto ukazatele započal v roce 1990, kdy ze 4,80 % dosáhl v roce 2003 svého maxima 6,82 %. Na konci časové řady, v období 2011–2014, došlo naopak k rychlému a hlubokému poklesu pracovní neschopnosti, zejména z důvodu nemoci. Celková pracovní neschopnost se propadla dokonce až pod dlouhodobě stabilní úroveň 60. až 80. let minulého století. A to ani tehdy nebyla situace ideální. Proto byly zavedeny kontroly přítomnosti nemocných v místě trvalého bydliště. Ty přetrvávají

## TRADICE NEMOCENSKÉHO POJIŠTĚNÍ

Pracovní neschopnost ovlivňují různé společensko-ekonomické souvislosti. Systém nemocenského pojištění má na našem území tradici, která sahá až do roku 1888. Prudký průmyslový rozvoj vedl k přijetí zákona o pojišťování dělníků pro případ nemoci. Od samého počátku mu byla dána do vínku – spolu se všeobecností vycházející z povinné účasti – solidarita pojištěnců.

Průměrné procento pracovní neschopnosti v dlouhodobé časové řadě (v %)



Zdroj: ČSÚ

## UKAZATEL PRŮMĚRNÉHO PROCENTA PRACOVNÍ NESCHOPNOSTI

Rozsah pracovní neschopnosti komplexně zachycuje ukazatel jejího průměrného procenta. Zahrnuje počty případů neschopnosti pro nemoc či úraz a délku jejich trvání v relaci k počtu

nemocensky pojištěných a ke kalendářnímu fondu času. Vyjadřuje podíl pracovní doby, která nebyla odpracována. Jinými slovy lze říci, že nepřímo úměrně odráží rozsah jejího využitelného fondu. Podle příčin se celkové procento rozkládá na části související s nemocí a dále s pracovními a nepracovními úrazy.

dodnes, i když, jak ukazuje vývoj, mají na vývoj pracovní neschopnosti zanedbatelný efekt.

## Není nemoc jako nemoc

K objasnění problematického vývoje pracovní neschopnosti pohled na pár křivek grafu nestačí. K tomu je zapotřebí rozebrat „neprůhledný“ celek na jednotlivé části a přidat související informace.

Celkovou pracovní neschopnost lze členit ze zdravotního pohledu na tu, která je způsobena nemocí či úrazem, a z pohledu vztahu k pracovní činnosti

na část související se zaměstnáním. Jedná se buď o pracovní neschopnost profesionální (nemoc z povolání, pracovní úraz) a neprofesionální (jiná příčina nemoci či nepracovní úraz). Důležité je, že každá z uvedených částí celkové neschopnosti se ubírá svou vlastní cestou.

Úlohu základní, a velmi pružné složky, plní neschopnost z důvodu nemoci. Ta se sice v průběhu zhruba padesátiletého období „dokázala“ zvýšit o 30 %, avšak během pouhých čtyř let (2011–2014) poklesla o téměř 40 %.

Naopak podíl pracovní neschopnosti způsobené pracovním úrazem na cel-

kové neschopnosti v průběhu uvedené období poklesl téměř o polovinu (ze 7,9 na 4,3 %) díky opatřením v oblasti bezpečnosti práce, technickému a technologickému vývoji a také změnám v odvětvové struktuře. Z pohledu pracovních úrazů či nemocí z povolání se v ekonomice snížila váha rizikovějších odvětví. Díky tomu klesala i tak poměrně nízká váha celkové profesionální pracovní neschopnosti.

Jinak to bylo s pracovní neschopností způsobenou nepracovními úrazy. V souvislosti se změnou životního stylu, se její váha na celkovém procentu pracovní neschopnosti pomalu, avšak vytrvale, zvyšuje, a to z 8,5 % v 60. letech na téměř 10,5 % po roce 2010.

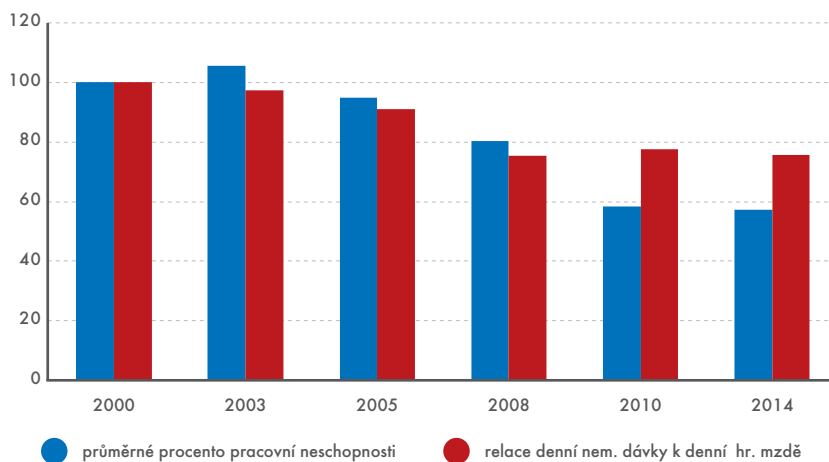
### Prodlužuje se průměrná délka pracovní neschopnosti

Vývoj průměrného procenta pracovní neschopnosti v letech 1990 až 2014 ovlivnily změny dílčích ukazatelů. Na jedné straně postupně klesal počet případů pracovní neschopnosti na sto pojištěnců (z 95,3 na 29,5 případů), na straně druhé se naopak prodlužovala průměrná délka pracovní neschopnosti (z 18,4 až na 45,8 dne). Stále menší počet pracovních neschopných se z důvodu nemoci nacházel po stále delší dobu mimo své pracoviště. Příčiny jistě nespočívají v objektivně způsobeném prodlužování léčby či ve snižování efektivity léčebných metod. Naopak se doba hospitalizace pacientů zkracuje a také léčba nejčastějších (chřipkových) onemocnění je v podstatě daná. K prodlužování průměrné délky pracovní ne-

#### POČÍTAT UMÍ KAŽDÝ

Nejen zaměstnanci, ale i osoby samostatně výdělečně činné, pro které je nemocenská pojistění od roku 1994 dobrovolné, si s ohledem na právě platnou legislativu dokážou snadno spočítat, jak dlouhé by jejich marodění mělo být, aby se jim „vyplatilo“. Zvláště po legislativních změnách v roce 2003 a 2007, kdy došlo k zavedení tzv. karenční doby, po kterou se neposkytuje nemocenská – prvé tři kalendářní dny, lidé s nemocenskou licitují.

#### Vývoj procenta pracovní neschopnosti a relace denní nemocenské dávky k denní průměrné hrubé mzdě (index v %)



Zdroj: ČSÚ

#### CO ZPŮSOBILA TŘIDENNÍ KARENČNÍ DOBA

Graf znázorňuje změny průměrného procenta pracovní neschopnosti a relace průměrné denní nemocenské dávky k průměrné denní hrubé mzdě. Z vývoje obou veličin vyplývá (rok 2000 = 100), že mezi nimi existuje poměrně silná závislost. S poklesem tzv. náhradového po-

měru (podíl, kterým nemocenské dávky nahrazují předcházející příjem) se – částečně uměle – snižuje i celková pracovní neschopnost. Jak ukazují poslední sloupce grafu, v letech 2010 až 2014 se průměrná nemocenská denní dávka v poměru ke mzdě již nesnižovala, nicméně jako rozhodující překážka rádného marodění již působila třídenní karenční doba.

schopnosti nedochází ani v důsledku růstu podílu dlouhodobě léčených nemocí a úrazů. Tento trend se projevuje téměř ve všech diagnózách. Pravý důvod leží mimo „zdravotní“ příčiny.

#### I nemocnost má svou optimální míru

Vzhledem k ekonomicko-sociální podmíněnosti pracovní neschopnosti pro nemoc a úraz se nabízí otázka její „přirozené“ či přiměřené výše. Jak již bylo uvedeno, část pracovní neschopnosti týkající se úrazů je více či méně ovlivněna objektivními okolnostmi. V dlouhodobé časové řadě se význam pracovních úrazů snižuje, zatímco v případě ostatních úrazů roste. Pružnou, ve směru k ekonomickým a sociálním podmínkám, je pracovní neschopnost pro nemoc, její podíl na celkové je 85 %.

Po celé relativně legislativně stabilní období 60.–80. let se procento pracovní neschopnosti pohybovalo v pásmu od 3,4 do 4,3, průměr činil 3,6 %. Nezdavý růst začala až v 90. letech. Přičteme-li

k této dlouhodobě stabilní neschopnosti pro nemoc relativně „objektivizovanou“ pracovní neschopnost pro pracovní a nepracovní úrazy (zhruba 0,22 a 0,40 %), dojdeme k výsledku 4,22 %. Proto lze odhadovat, že objektivní či přirozená míra pracovní neschopnosti by se měla pohybovat zhruba v intervalu od 4,0 do 4,5 % v závislosti na přirozených výkyvech, které například souvisejí s chřipkovými epidemiemi apod. Dlouhodobě by se mohla měnit jen v závislosti na výsledcích opačného vývoje obou složek neschopnosti pro úraz.

#### Uzdravující moc legislativy

V 90. letech minulého století vstoupily do hry nové skutečnosti. Rozvoj tržní ekonomiky zvýšil stupeň sociální nejistoty. V ekonomice probíhaly strukturální přeměny spojené s vysokou frekvencí zanikání starých a vznikání nových podniků, změn výrobních programů apod. Nezaměstnanost přestala být vzdáleným pojmem. To vše mělo vliv na vzestupný vývoj pracovní neschopnosti. Ta se pro



mnohé mohla dočasně stát „oázou sociální jistoty“, a to až do té doby, dokud nezačala platit nová legislativa.

V souvislosti s daňovou reformou se od roku 1993 výše dávek nemocenského pojištění namísto z čistého příjmu vypočítávala z hrubého příjmu, a to za kalendářní čtvrtletí předcházející pojistné události. Nemocenské dávky se začaly vyplácet za kalendářní dny, nikoli za pracovní dny a směny, jako tomu bylo dříve. Zájem práce neschopných na ukončení neschopnosti v pátek tedy pominul. To mělo nepříznivý vliv na délku pracovní neschopnosti, došlo k jejímu prodloužení o dva dny.

Naopak, opačný vliv měly změny v oblasti důchodového pojištění, zejména posunutí hranice předčasného odchodu do důchodu. To v roce 1998 uspíšilo přechod mnoha potenciálně práce neschopných do starobního důchodu. O rok později byla rostoucí výše nemocenského zpomalena zavedením systému redukčních hranic a jejich pravidelnou valorizací.

V roce 2003, kdy dosáhlo procento pracovní neschopnosti rekordní výše (6,81 %), bylo rozhodnuto o snížení

procentní sazby pro výpočet nemocenského za prvé tři kalendářní dny na 25 %. O čtyři roky později byla zavedena tzv. karenční doba pro posky-

čalo omezovat pracovní neschopnost, a to i v případech, kdy je zcela na místě. Tato skutečnost má nepříznivé dopady v podobě „přecházení“ nemocí a jejich

U nízkopříjmových pojištěnců dosahuje nemocenská asi 54 % průměrné hrubé mzdy. V případě dvojnásobku průměrné mzdy je to už 40 % a u třínásobku jen 32 %.

tování nemocenského, což znamená, že za období prvních tří kalendářních dnů pracovní neschopnosti přestalo být vypláceno.

Konečně v roce 2009 byl na vývoji pracovní neschopnosti zaměstnanců zainteresován i zaměstnavatel. Za prvních 14 dnů (později 21 dnů) pracovní neschopnosti začal vyplácet náhradu mzdy.

Všechny tyto a další velmi četné legislativní změny napomohly ke snížení procenta pracovní neschopnosti do té míry, že již v roce 2009 pokleslo pod předpokládanou objektivní úroveň a od té doby ji zatím nedosáhlo. Může proto vznikat oprávněná obava, zda se systém nedostal do opačné polohy tím, že nadměrně přísné legislativní prostředí za-

snadnějšího šíření na pracovištích, dále v čerpání dovolených za účelem doléčení na místo k odpočinku. Potvrzují to i data, podle kterých se úroveň nemocnosti mění nepřímo úměrně k výši mezd. U pojištěnců s nejnižšími příjmy může být až trojnásobná v porovnání s těmi, kteří mají příjmy vysoce nadprůměrné. Není divu, s ohledem na vysokou míru solidarity vysokopříjmových pojištěnců s nízkopříjmovými dosahuje nemocenská asi 54 % průměrné hrubé mzdy. V případě dvojnásobku průměrné mzdy je to už 40 % a u třínásobku jen 32 %. Nutno však dodat, že k neplánovanému čerpání dovolených se, s ohledem na zmíněnou karenční dobu, uchylují i pracovníci s nízkými příjmy. ■

## CHTĚLO BY TO ZLATOU STŘEDNÍ CESTU

**Jaroslav Novák**

oddělení statistiky vzdělávání, zdravotnictví, kultury a sociálního zabezpečení



JAK TO VIDÍ

Dlouhodobá nestálost systému nemocenského pojištění, který se pohybuje mezi „štedrou rukou“ a „přivřeným měšcem“ působí všestranné škody. Neťká se to jen negativního vlivu na jednání pojištěnců (zaměstnanců i OSVČ), které vede buď k jeho nadměrnému či naopak k nedostatečnému využití a ke kontroverznímu rozhodování mezi krátkodobým a dlouhodobým zájmem (příjmem či zdravím). Výkyvy mají dopad i na bilanci samotného nemocenského pojištění. To je financováno průběžným způsobem, což znamená, že výdaje na dávky nemocenského jsou hrazeny ze státního rozpočtu, do kterého na druhé

straně plynou příjmy z vybraného pojistného. V letech 2000–2003 a také v roce 2009 byl systém v deficitu, dlouhodobě je však spíše přebytkový. Nerovnováhu v jeho hospodaření způsobují zejména nadměrně časté legislativní změny (redukční hranice pro výpočet vyměřovacího základu a dávek, sazby pojistného atd.). O tom svědčí i skutečnost, že v průběhu sledovaných 21 let (1993–2014) byly ve čtrnácti letech prováděny některé z legislativních změn systému. Tento, v našich podmínkách značně rozšířený, nešvar nemá v oblasti nemocenského pojištění silné opodstatnění. Vývoj nemocnosti a úrazovosti je

statisticky sledován po dlouhá desetiletí. Dá se proto dosti spolehlivě předvídat. I pouhá empirická zkušenost naznačuje objektivně danou a svým způsobem „přirozenou“ úroveň pracovní neschopnosti pro nemoc a úraz. Metodami pojistné matematiky lze propočítat dosti přesně odpovídající pojistné sazby i dávky. Ke konečnému nastolení zdravých relací v nemocnosti by „postačovalo“ najít (pro základní příjmové kategorie) rovnovážný stav mezi nadužíváním a naopak nevyužíváním systému. A podle toho – s dlouhodobou platností – upravit míru jeho neúměrné restriktce stejně tak jako nadměrné štedrosti a solidarity.



# Nově přichozí migranti jsou zdravější než my

Docentka Dagmar Džúrová z Přírodovědecké fakulty Univerzity Karlovy v Praze vzbudila pozornost v přednáškovém sále Fakulty managementu Vysoké školy ekonomické v Jindřichově Hradci. Zde na demografické konferenci hovořila o zdravím migrantů, což je téma, o kterém se u nás příliš neví a nemluví.

Alena Géblová, vedoucí redaktorka

**Z vašeho šetření vyplynulo, že migranti vykazují lepší zdravotní stav než obyvatelstvo v hostitelské zemi. Čím si vysvětlujete tento paradox?**

Zdravotní stav imigrantů lze vysvětlit teorií migrační selekce. Podle ní odcházejí ze zdrojových zemí hlavně ti migranti, kteří mohou podstoupit náročnou migrační cestu, a to jak z hlediska zdatnosti, tak i zdravotního stavu. Paradoxem pak je, že imigranti přicházející ze zemí s nižší životní úrovní, méně kvalitním zdravotním systémem vykazují pak často v hostitelské zemi lepší zdravotní charakteristiky než majoritní populace cílové země.

**Má na zdravotní stav imigrantů vliv jejich životní styl?**

Jistě. V současné době je zdravotní stav obyvatel vyspělých zemí, migračně cílových, velmi významně ovlivněn životním stylem, který je vyloženě zdravotně rizikový. Toto tvrzení lze doložit vysokou prevalencí kouření, nadměrnou konzumací alkoholu, drog a nízkou fyzickou aktivitou. Vše toto je bohužel typické chování vyspělých populací. Obyvatelé méně vyspělých migračně zdrojových zemí mají jiný životní styl. Častěji konzumují ovoce, zeleninu, ryby, mají více pohybu.

**Ovlivňuje zdraví i podpora krajanů?**

Ano, formu krajské podpory lze doložit například tzv. „Rosseto efektem“. Rosseto je město v americké Pennsylvánii s významnou komunitou italských migrantů. Zde byla americkými vědci prokázána velmi

nízká úroveň úmrtnosti na nemoci oběhové soustavy, na rozdíl od okolních místních obyvatel. Právě vysoká soudržnost, pospolitost a psychosociální podpora komunity významně snížila stres imigrantů. V Česku, obdobně jako v jiných zemích, se buď imigranti zintegrují do místní populace a začnou přijímat místní životní styl, anebo integrace není tak hluboká, imigranti žijí v komunitách pospolu, vzájemně se podporují a zachovávají si svůj dřívější způsob života.

**Ve svém vystoupení jste položila řečnickou otázku, jak věrohodná jsou data o migračních informacích o jejich zdravotním stavu?**

Myslela jsem tím obecně data o migračních informacích. Data o zdravotním stavu migrantů, včetně determinantů zdraví a jejich přístupu ke zdravotní péči, jsou předpokladem pro poskytnutí vhodných a dostupných zdravotních služeb, ovšem i přesto jsou tyto informace zcela nedostatečné.

**Takže za tvrdá data můžeme považovat rentgen plic, za měkká pak, jak se cítí migrant. Podle nálezu rentgenu může být vážně nemocný, ale sám se nemocný cítit nemusí.**

Ano, řadou studií je prokázáno, že jednoduchá otázka: „Jak byste ohodnotil svůj zdravotní stav?“, je kvalitním ukazatelem zdravotního stavu populace. Dokonce je srovnatelným se složitými výpočty úmrtnostních tabulek a nadějí dožití, protože vypovídá o aktuálním zdravotním stavu populace.

**Nemůže odpověď souviset s kulturou?**

Určitě ano. Možné ovlivnění odpovědi migranta na základě jeho kulturního zázemí se bere při výzkumech v potaz.

**Čeho se týkal průzkum SHARE?**

Celý název socio-ekonomického projektu Evropské unie SHARE je Survey of Health, Ageing and Retirement in Europe. Jedná se o longitudinální studii zaměřenou na populaci osob starších 50 let a jejich rodiny ve většině evropských zemí. Soubory ze SHARE jsou poměrně velké, týkají se sta tisíc a více osob. Výhodou šetření je jednotná metodika a porovnatelnost výsledků. Databáze SHARE se používají zejména ve studiu o procesu stárnutí. Ve svém vystoupení jsem zmiňovala výsledky studie Constant A. E. a spol. z roku 2015. Ta právě na základě databáze SHARE dokládá platnost „efektu zdravého migranta“ pro současnou evropskou populaci.

**Co jste se z vašich výzkumů ještě zajímalého dozvěděla?**

Například jsme si ověřili, jaký vliv má na zdraví migrantů rodinný stav. Obecně platí, že seždané osoby mají lepší zdravotní stav než osoby neseždané. U migrantů ale toto neplatí. Z výzkumů Geomigrace víme, jak náročná je migrace pro rodiče, kteří opustí svoje dítě. Imigrantky z Ukrajiny se nám často svěřovaly, že byly nucené opustit svoje děti a přenechat je po mnoho let v péči prarodičů na Ukrajině. Zde v Česku pak tvrdě pracují a zpátky posílají remittance. Jakmile jim to ekonomická situace dovolí, tak buď pozvou rodinu



### doc. RNDr. Dagmar Dzúrová, CSc.

Je docentkou pro obor demografie, vede katedru sociální geografie a regionálního rozvoje na Přírodovědecké fakultě Univerzity Karlovy v Praze, kde je také členkou vědecké rady. Je garantkou magisterského studijního programu Epidemiologie, oboru Sociální epidemiologie. Vede univerzitní centrum excelence cíleného na výzkum sociálně-prostorových nerovností a rizik na počátku 21. století. Je členkou výboru České demografické společnosti.

Ve své vědecké činnosti interdisciplinárního charakteru se zabývá zejména studiem zdravotního stavu obyvatel, kvalitou života a sociálně-patologických procesů v populacích. V současné době spolupracuje při řešení výzkumných témat v oblasti mezinárodní migrace, zdraví a integračních procesů. Je autorkou, spoluautorkou nebo editorkou čtyř monografií, 19 kapitol v monografiích a 20 publikací s impakt faktorem.

Zdraví imigrantů u nás nejvíce koresponduje s tím, jak jsou migranti spokojeni v práci.

z Ukrajiny do Česka, anebo se vrátí zpět. Odloučení od svých dětí a rodiny se ale pochopitelně negativně podepisuje na jejich celkové pohodě a zdraví. Takže migranti, kteří jsou sezdáni a odloučeni od rodiny, jsou na tom v migračním procesu všeobecně hůře než svobodní migranti, kteří nemají závazky a lépe se přizpůsobí novému prostředí a životu.

#### Je pravda, že Ukrajinky jsou u nás diskriminované?

Naše výzkumy naznačují, že ano. Ženy migrantky zastávají nejméně kvalifikovaná zaměstnání, pracují mnohdy 12 i více hodin denně sedm dnů v týdnu ve velmi špatném pracovním prostředí. Například myjí černé nádoby v podzemních kuchyních bez oken a špatným vzduchem. Zastávají nejnižší pracovní pozice, tak jsou nejvíce přetěžované. A s tím se pojí i další formy pracovní diskriminace, jako je vyšší nebezpečí úrazu apod.

#### Je pravda, že migranti trpí ve větší míře psychickými poruchami než my?

Výzkumy ukazují, že ano. Tato zjištění lze dávat do souvislosti s tím, že migranti v hostitelské zemi nemají rodinné zázemí a vykonávají často práce, které méně odpovídají jejich zařazení. Když migruje vysokoškolák, který je zařazen jako nekvalifikovaná pracovní síla, tak to silně ovlivňuje jeho pocit nepohody. Protože se v Česku jedná zejména o pracovní migraci, tak zdraví imigrantů u nás nejvíce koresponduje s tím, jak jsou migranti spokojeni v práci. Jestliže jsou spokojeni s pracovními podmínkami, prostředím, s ohodnocením pracovního výkonu, s možností ovlivňovat práci, tak i lépe hodnotí svůj zdravotní stav. Tedy i pro migranty platí, že čím větší pracovní stres, tím větší psychická nepohoda a horší zdraví. Důležité je také adekvátní pracovní zařazení. Nejčastěji se migrantům naskýtají pracovní pozice vyžadující nízkou kvalifikaci. Pracovní migrace vysokoškolsky vzdělaných migrantů je z hlediska jejich uplatnění v hostitelské zemi proto náročnější a častěji končí prací s nižším zařazením. Což se v důsledku opět projevuje v ukazatelích zdravotního stavu a psychické (ne)pohody. Obecně totiž platí, že osoby s vyšším vzděláním mají lepší zdravotní stav než osoby s nižším vzděláním, což opět ale u migrantů z našeho výzkumu neplatí.

#### Jaká je využitelnost závěrů z vašeho šetření?

To je otázka spíše na uživatele. Otázka zdraví migrantů je součástí širšího výzkumu migračního chování, kterému se věnuje tým Geomigrace pod vedením kolegy docenta Dušana Drbohlava. Výsledky výzkumu jsou jednak publikovány v řadě prestižních zahraničních časopisů, tak i prezentovány v českých masmédiích. Jde tedy zejména o základní výzkum. Je ale zřejmé, že výsledky z našich šetření jsou využitelné pro úpravu legislativy i praxe na poli migrační, integrační i zdravotní politiky Česka.

#### Jaká data z Českého statistického úřadu ve vašem výzkumu nejvíce využíváte?

Využíváme standardní statistiky o pobytu, které vydává ČSÚ na svých webových stránkách, data z ročenek Cizinci v ČR a také samozřejmě příležitostně pracujeme s daty o cizincích ze Sčítání lidu, domů a bytů. ■

# Obchod České republiky se Spojenými státy

V roce 2015 zaujímaly Spojené státy americké první místo z mimoevropských zemí ve vývozu zboží z České republiky. Významnou pozici má dlouhodobě tato země i na dovozu zboží do ČR.

Karel Král, ředitel odboru statistiky zahraničního obchodu

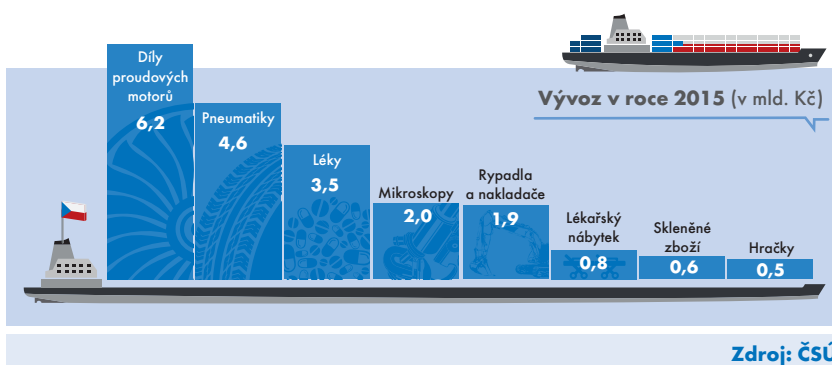
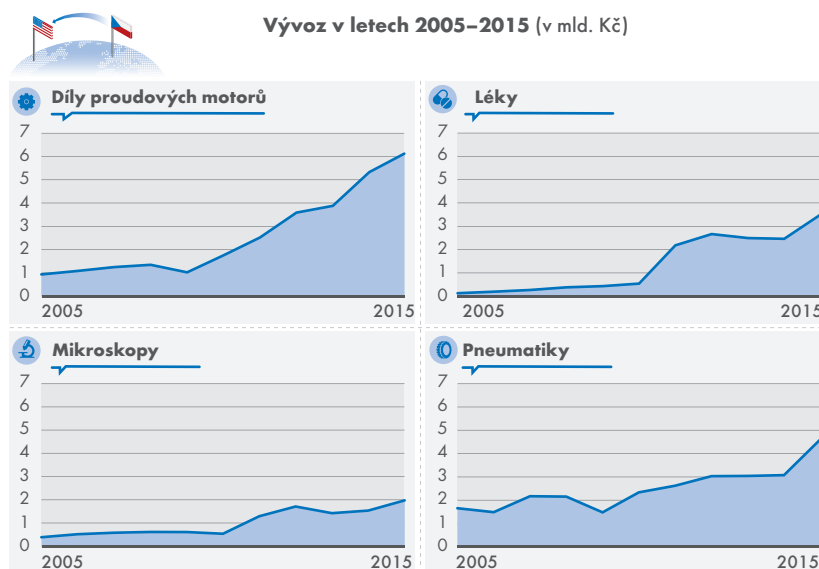
Obchodní bilance s USA zaznamenává v průběhu posledních let výrazné změny. Do roku 2004 byla bilance pasivní, v letech 2005 a 2006 se do USA z Česka vyváželo více zboží, než dováželo. V období 2007 až 2010 byla bilance znovu záporná. Od roku 2011 se znaménko bilance změnilo na kladné. Bilance určená podle metodiky národního a přeshraničního pojetí se liší jen nevýznamně, protože jen velmi málo obchodu s USA je realizováno nerezidenty.

## Vývoz do USA předčil vývoz do Ruska

Ve vývozu v přeshraničním pojetí jsou Spojené státy určující zemí pro Ameriku i mimo Evropskou unii. V roce 2005 byly nejdůležitější vývozní mimoevropskou zemí a zaujímaly desátou pozici s podílem 2,7 % na celkové hodnotě vývozu ČR. V letech 2007 až 2014 je nejdůležitější mimoevropskou zemí pro vývoz ČR Rusko. USA pak v roce 2015 vystřídaly Rusko na první pozici. Při podílu 2,4 % na celkovém vývozu dosáhly Spojené státy americké hodnoty 92,2 mld. Kč, zatímco vývoz do Ruska poklesl na hodnotu 78,3 mld. Kč. V porovnání s rokem 2005 se hodnota vývozu do USA téměř zdvojnásobila.

Podíl USA na vývozu do států mimo EU dosáhl v roce 2015 procentuální hodnoty 14,2. Rusko má v loňském roce podíl 12,1 %, následuje Švýcarsko (9,4 %), Turecko (7,3 %) a Čína (7,0 %). Vývoz do USA tvoří zásadní podíl na celkovém vývozu na americký kontinent. V roce 2005 se USA podílely více než třemi čtvrtinami celkového obchodu s Amerikou. V roce 2015 pak dosáhly podílu téměř

## Vývoz České republiky do Spojených států amerických, 2005–2015



sedm desetin. Výrazný posun zaznamenalo Mexiko, které postoupilo ze čtvrté pozice v roce 2005 (za USA, Brazílií a Kanadou) na druhé místo v roce 2015 s podílem 12,2 %. Brazílie i Kanada si naopak svojí pozici zhoršily a ocitly se s velkým odstupem (4,9 a 4,8 %) na dalších místech za USA a Mexikem.

Ve vývozu do USA je nejvíce zastoupena skupina stroje a dopravní pro-

středky, která mezi lety 2005 a 2015 zaznamenala růst 8,7 p. b. Podíl polotovarů a materiálů má naopak klesající tendenci.

Při porovnání roku 2005 a 2015 jsou patrné značné změny v komoditách s největším podílem. Žádná skupina, která se umístila na prvních deseti místech v roce 2005, nezaujala stejnou pozici v roce 2015.





Skupina díly proudových motorů, plynové turbíny dosahuje v roce 2015 hodnoty 6,2 mld. Kč a jejich vývoz měl od roku 2005 s výjimkou roku 2009 rostoucí průběh. Vývoz léků v roce 2005 měl hodnotu 132,9 mil. Kč. Po mírném vzestupu (do roku 2010) pokračoval v letech 2011 a 2012 strmým růstem. V roce 2013 a 2014 vývoz léků mírně poklesl, ale po dalším nárůstu v loňském roce dosáhl hodnoty 3,5 mld. Kč. Vývoz pneumatik po počátečních výkyvech vývozu mezi roky 2005 až 2009 pozvolna roste. Nejvyšší nárůst je jasně patrný mezi roky 2014 a 2015 až na předběžnou hodnotu 4,6 mld. Kč.

## Dovoz z USA do ČR je mírně rozkolísaný

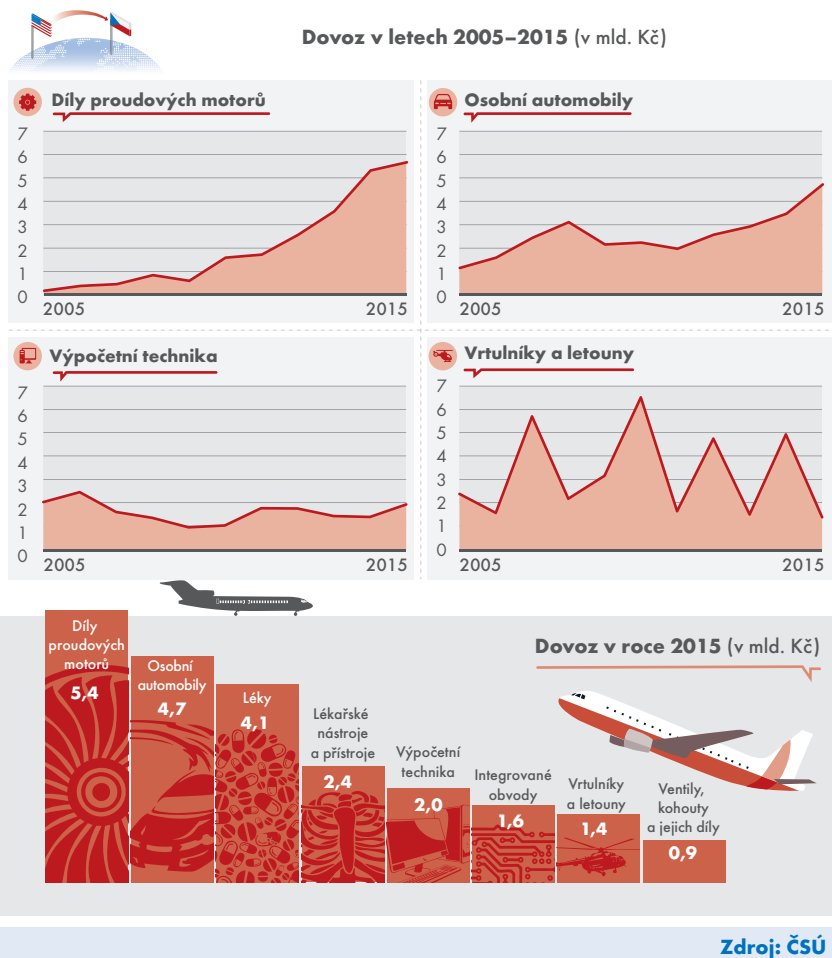
Rovněž v dovozu z USA do ČR dochází k mírnému kolísání hodnot v delší časové řadě. V letech 2008 a 2009 se projevila v datech celosvětová ekonomická a finanční krize. Od roku 2011 pak hodnoty dovozu stále rostou. Aktuální hodnota dovozu zboží z USA do ČR za rok 2015 činí 81,9 mld. Kč.

Podíl Spojených států na českém dovozu se mezi roky 2005 a 2015 mírně snížil na 2,4 %. Z pohledu ČR byly USA v roce 2005 na dovozu na 11. příčce a patří mezi nejvýznamnější mimoevropské obchodní partnery. Z dalších mimo evropských zemí byly v roce 2005 před nimi jen Ruská federace (5,7 %), Čína (5,1 %) a Japonsko (3,2 %). V roce 2015 dosáhly USA na 12. místo pořadí. Čína se podílem 13,4 % dostala před Ruskou federací (3,0 %). Navíc se na pozici před USA umístila i Korejská republika (2,4 %).

V období 2005 a 2015 se podíl USA v dovozu států mimo EU snížil o 2,0 p. b. Vystoupaly hodnoty dovozu z Korejské republiky. Japonsko se přesunulo z pozice těsně před USA a propadlo se z hodnoty v procentech z 11,3 na 4,8 až za USA. Celkový dovoz do ČR ze států mimo EU se za posledních 10 let více než zdvojnásobil na hodnotu 1 180,4 mld. Kč.

Dominantní postavení USA v dovozu ČR z kontinentu Amerika mezi lety 2005 a 2015 mírně oslabilo z hodnoty 67,8 % na hodnotu 67,0 %. Je zřejmý nárůst obchodu s Mexikem (dostává se z pozice 4. státu na americkém kontinentu

## Dovoz do České republiky ze Spojených států amerických, 2005–2015



hned za Spojené státy). Podíl Brazílie a zejména pak Kanady se naopak snížil. Výrazně narostl podíl dovozu z Kostariky. Za USA je v roce 2015 toto pořadí států v dovozu z Ameriky: Mexiko, Kostarika, Brazílie a Kanada.

Nejvíce je v dovozu z USA zastoupena skupina stroje a dopravní prostředky, která v období 2005 až 2015 vždy přesahuje polovinu hodnoty dovozeného zboží. Podíl dovozu průmyslového spotřebního zboží se pohybuje mezi 14,8 % (rok 2010) a 16,2 % (rok 2005). Roste podíl chemických výrobků a s 16,9 % zaujímá 2. pozici ve zboží struktuře dovozu ČR ze Spojených států. Podíl dovozu polotovarů a materiálů se stále snižuje.

Z grafu jsou při porovnání dovozu z USA za roky 2005 a 2015 patrné značné změny v komoditách s největším podílem. Ve skupině si udržely svojí pozici osobní auta, léky (obě skupiny procentuální nárůst), naopak skupiny lékařské nástroje a přístroje, výpočetní technika,

vrtulníky a letouny zaznamenaly pokles svých podílů na celkovém dovozu.

Dovoz dílů proudových motorů znamená v letech 2005 až 2008 mírný vzestup a po poklesu v roce 2009 se jedná o strmý nárůst až k současné hodnotě 5,6 mld. Kč. V dovozu osobních aut po počátečním nárůstu do roku 2008 následuje pokles až do roku 2011. Pak již dovoz této komodity výrazně roste až na hodnotu 4,7 mld. Kč. Dovoz léků se pozvolna zvyšuje do roku 2009. Po mírném poklesu v roce 2010 následuje období strmého růstu na loňskou hodnotu 4,1 mld. Kč.

Dovoz výpočetní techniky a integrovaných obvodů má kolísavý průběh s výrazným poklesem a mírným nárůstem v posledním období. Zajímavý vývoj se objevuje v případě dovozu vrtulníků a letounů. Skupina je charakteristická výraznými meziročními rozdíly, které se v uvedeném období zpravidla každý rok pravidelně střídají.

Více na <http://bit.ly/24vUiUT>.

# Plzeň vloni zaznamenala rekordní návštěvnost

V roce 2015 byl Plzni propůjčen titul Evropského hlavního města kultury (EHMK). Prestižní evropská značka přinesla řadu pozitivních efektů. Počet ubytovaných hostů se zvýšil o 16 % a meziroční dynamika růstu návštěvnosti byla dokonce nejvyšší ze všech krajských měst.

Zdeněk Lejsek, Roman Mikula, oddělení statistiky cestovního ruchu

**P**lzeň je historicky vnímána spíše jako tradiční průmyslové město. Úspěchy dosažené zejména ve strojírenství a pivovarnictví nadlouho předurčily její budoucí směřování a rozvoj. Díky projektu EHMK – Plzeň 2015 však měla možnost ukázat i novou tvář moderního města atraktivního pro život a podnikání. Město kultury přilákalo do Plzně vůbec nejvíce návštěvníků v její novodobé historii.

Do hromadných ubytovacích zařízení na území města Plzně přijelo podle statistik ČSÚ v roce 2015 více než 260 tis. hostů, kteří zde strávili téměř 493 tis. nocí. Meziroční růst návštěv-

nosti činil 16,2 % ve srovnání s rokem 2014. Přestože turismu se v České republice vloni nebývale dařilo, tak vysoké dynamiky v příjezdech ubytovaných nedosáhla žádná jiná krajská metropole. Podíl zahraničních hostů převýšil 60 %, naopak téměř dva návštěvníci z pěti pocházeli z České republiky.

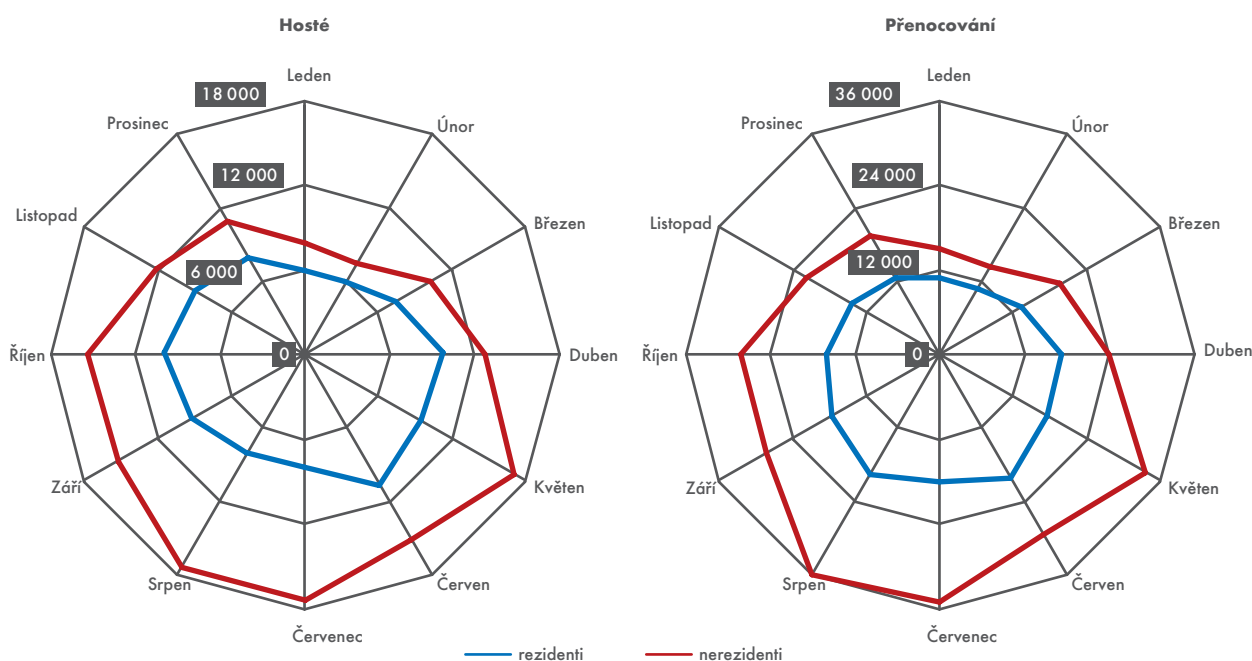
## Willkommen in Pilsen

Strukturu zahraničních návštěvníků v Plzni přitom ovlivňují hlavně geografická poloha, historické souvislosti a dopravní infrastruktura. Výsadní po-

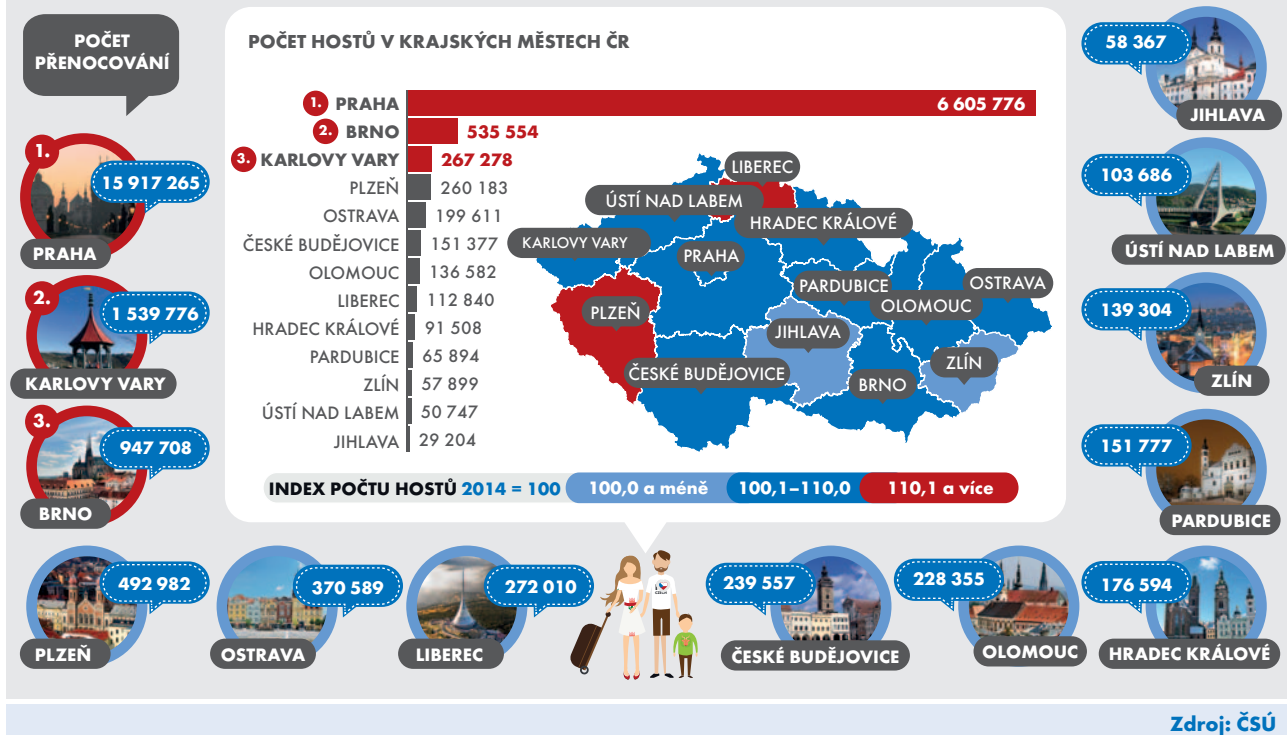
zici v jejím cestovním ruchu má dlouhodobě Německo, což platí z hlediska příjezdů i přenocování hostů. V průběhu roku 2015 dosáhl podíl SRN na příjezdu hostů 43,4 %, což je nadprůměrná hodnota i v celorepublikovém srovnání (na úrovni ČR byl zjištěn podíl 20,3 %). Dominovali především návštěvníci ze spolkové země Bavorsko. Zároveň Němci tvořili více než čtvrtinu ze všech ubytovaných, pokud nerozlišujeme původ hosta, tj. při zahrnutí i domácích návštěvníků.

Na druhé místo se v roce 2015 zařadili hosté z Rakouska, kterých do hromadných ubytovacích zařízení přijelo

Rozložení počtu hostů a přenocování v hromadných ubytovacích zařízeních v Plzni podle měsíců v roce 2015



Zdroj: ČSÚ


**Počet hostů, přenocování a index počtu hostů v hromadných ubytovacích zařízeních v krajských městech ČR v roce 2015**


více než 11 tis. (6,9 % ze všech nerezidentů). Zároveň u nich bylo zaznamenáno nejvýraznější tempo růstu, neboť se jednalo meziročně o více než dvojnásobný počet osob. Pozitivně lze vnímat také posun asijských zemí (Čína, Korejská republika, Tchaj-wan) na žebříčku zdrojových destinací vzhůru. Dramaticky naopak poklesl počet Rusů, kterých v roce 2015 přijelo do hotelů a penzionů ve městě 3,8 tis., což byla jen necelá třetina v meziročním srovnání.

Nejdelší doba pobytu byla zjištěna v případě Japonska (4,4 dne), Velké Británie (4,1 dne) a USA (3,8 dne). V roce 2015 v Plzni průměrně strávil jeden host ze zahraničí 2,9 dne a stejně dlouho se zdrželi v průměru i Češi.

### Nejvíce lidí přijelo v srpnu

Přestože akce projektu Evropské hlavní město kultury byly pořádány v průběhu celého roku, hlavní turistická sezóna proběhla v Plzni přibližně od poloviny června do poloviny září 2015. Při pohledu na jednotlivé měsíce byl pro návštěvnost města nejvýznamnější srpen. Během tohoto měsíce se uskutečnilo 11,3 % z celoročního objemu přenocování. Nejméně přenocování

bylo naopak hlášeno v únoru (5,1 % a v lednu (5,2 %).

Specifické postavení v návštěvnosti má v Plzni dlouhodobě květen. Tradiční slavnosti spojené s památkou na osvobození města lákají každoročně tisíce nejen domácích, ale i zahraničních návštěvníků. Tento fakt byl výrazně potvrzen právě v roce 2015, kdy oslavy 70. výročí skončení války byly zřejmě klíčovou událostí, jež ovlivnila cestovní ruch v první polovině roku. Zatímco v roce 2012 bylo v květnu v hromadných formách ubytování realizováno necelých 35 tis. nocí, v roce 2015 to bylo již téměř 51 tis., tedy o 46 % více. Srovnatelnou dynamikou se mohl pyšnit už pouze měsíc prosinec.

Sezónnost je přesto v Plzni při srovnání s celým krajem méně výrazná – příčinou je převažující městský typ turistiky, který bývá v průběhu roku vyrovnanější. Časová distribuce během roku byla obecně variabilnější u zahraničních hostů než v případě domácích návštěvníků. Hosté z Německa nicméně dosahují jedné z nejnižších hodnot meziměsíční variability. Nejvíce Němců přijelo vloni v květnu (11,2 %), nejméně v lednu (4,7 %). U Rakušanů byl patrný dvojitý vrchol návštěvnosti s maximy na jaře a na podzim.

### Kapacity a jejich obsazenost

Podle registru ubytovacích zařízení ČSÚ nabízelo v Plzni své služby celkem 66 hromadných ubytovacích zařízení. Bylo zde evidováno 29 aktivních hotelů, 18 penzionů, tři kempy, ale také například sedm turistických ubytoven. Celková nabízená kapacita dosáhla 2,6 tis. pokojů s více než 5,5 tis. lůžky. Oproti roku 2014 to znamenalo mírné zvýšení. Hosté tak mohli vloni nově využít 120 nových pokojů a 144 lůžek. Plzeň nabízela čtvrtinu volných krajských kapacit v pokojích, v lůžkách byl tento podíl pětinnový.

Obsazenost neboli využití těchto kapacit, byla i díky projektu EHMK vysoká. Pokoje v hotelích a penzionech byly využity ze 47,9 %, což znamenalo oproti předchozímu období zvýšení o 4,5 p. b. Rovněž obsazenost lůžek z 38,8 % byla o 7,1 p. b. lepší než v roce 2014. Na krajské úrovni neměla Plzeň ve využití kapacit žádnou konkurenci. Ostatní města v regionu i samotný kraj jako celek, zdaleka nevyužívaly kapacity efektivněji. Dokonce ve srovnání krajských měst byla Plzeň na třetí příčce za suverénní Prahou a směle konkurovala hotelům a penzionům v Karlových Varech. Je zřejmé, že se projekt Evropského hlavního města kultury vydařil. ■



# Průměrnou odpracovanou dobu podstatně ovlivňují kratší úvazky

Obvyklá týdenní pracovní doba v hlavním zaměstnání je v České republice jedna z nejvyšších v Unii. Tomu však neodpovídá výše příjmů. Vyplývá to z porovnání vybraných makroekonomických ukazatelů a ukazatelů zaměstnanosti za rok 2014.

Marta Petráňová, Bohuslav Mejstřík, oddělení pracovních sil, migrace a rovných příležitostí

**M**íra zaměstnanosti je v naší republice jedna z nejvyšších. V minulém roce byla ve skupině 15–64letých sedmá nejvyšší, ve skupině 25–54letých dokonce druhá nejvyšší. Naši pracující přitom stráví ve svém hlavním zaměstnání podstatně delší čas, než je průměr Unie. Obvykle odpracují 40,4 hodin týdně, což je o 3,2 hodin více, než činí průměr EU. Česká republika tak zaujímá páté místo

v evropském žebříčku. Nejdéle pracují Řekové (téměř 42 hodin). Více hodin než v ČR odpracují muži a ženy v Bulharsku. Před námi jsou i Polsko a Slovensko, rozdíly jsou však minimální.

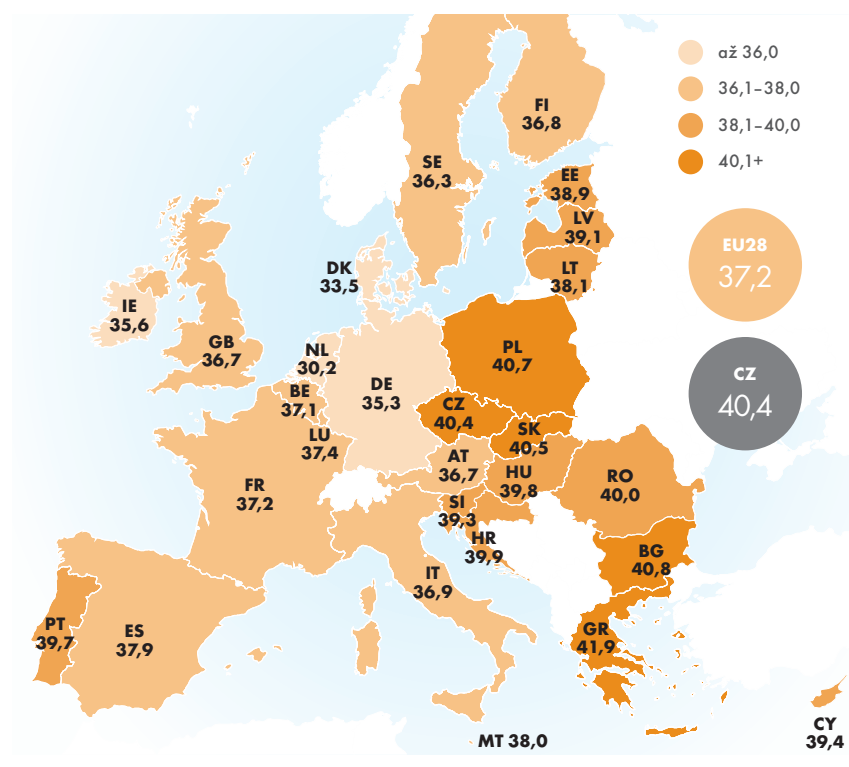
## V hlavním zaměstnání málo využíváme kratší úvazky

Počet odpracovaných hodin zásadně ovlivňuje využívání částečných úvazků.

V hlavním zaměstnání na kratší úvazek pracuje v zemích EU pětina všech osob v zaměstnání. V České republice však tento způsob využívá pouze 5,5 % všech pracujících.

Pro ekonomicky vyspělé země, jako jsou Německo, Rakousko, severské státy, Velká Británie a Irsko, je charakteristický vysoký podíl částečných úvazků a zároveň nízký počet týdně odpracovaných hodin. V těchto zemích pracuje

Průměrná délka obvyklé týdenní pracovní doby v zemích EU28 v roce 2014



Zdroj: Eurostat, Labour Force Survey

V České republice pracuje ve věku 15–64 let na kratší úvazek necelých 10 % žen, což je šestá nejnižší hodnota v EU. Podíl mužů s tímto úvazkem je po Bulharsku vůbec nejnižší (2,5 %).

na kratší úvazek až čtvrtina všech pracujících, v Nizozemsku je to dokonce polovina všech zaměstnaných.

Na kratší úvazek pracují především ženy. V roce 2014 jich byla téměř třetina (32,2 % všech pracujících žen v EU). V řadě zemí je to zcela běžný způsob zaměstnání. V Rakousku a Německu se podíl žen na kratší úvazek přibližuje polovině všech pracujících žen (přes 46 %), ve Velké Británii je to 41 %. V Nizozemsku podíl žen pracujících na



kratší úvazek jednoznačně dominuje nad počtem žen pracujících na plnou pracovní dobu (77 % celkové ženské zaměstnanosti). V kontrastu s tím v České republice pracuje ve věku 15–64 let na kratší úvazek necelých 10 % žen, což je šestá nejnižší hodnota v EU.

Velká diference se projevuje i mezi muži. V průměru za EU pracuje na kratší úvazek každý jedenáctý muž, ale v Nizozemsku je to každý čtvrtý. Naopak v naší republice je podíl mužů s tímto úvazkem po Bulharsku vůbec nejnižší (2,5 %). Více na <http://bit.ly/1VyYVwZ>.

### Pracovat více let, nebo více hodin v týdnu?

Celkový počet odpracovaných hodin je velmi rozdílný. Jsou země, ke kterým patří i Česká republika, kde je zatím očekávaná délka aktivního života kratší, ale v zaměstnání se týdně odpracuje velký počet hodin. Existují však státy, vesměs ekonomicky vyspělé, kde je relace mezi dobou aktivního života a odpracovanou týdenní dobou obrácená. Tyto státy se vyznačují vysokou zaměstnaností mladých do 25 let a obdobně vysokým podílem pracujících nad 60 let. Je zřejmé, že režim nižšího počtu odpracovaných hodin umožňuje lépe sladit práci s péčí o rodinu, umožňuje vyšší zapojení do dlouhodobého vzdělávacího procesu a zároveň je výhodný i pro další mimo-pracovní aktivity.

### Za více hodin vyšší odměna?

Součástí Výběrového šetření pracovních sil ČSÚ nejsou otázky o výši příjmu z výdělečné činnosti. Ani Eurostat nemá přesné údaje o aktuální výši hrubé mzdy, naposledy je evidoval v roce 2010.

Pro porovnání výše příjmů je však možné využít makroekonomické ukazatele, a to hrubý domácí produkt na hlavu v paritě kupní síly a zejména pak upravený hrubý disponibilní důchod domácnosti na hlavu. Ten lépe vyjadřuje skutečný objem prostředků, které má domácnost k dispozici pro spotřebu a eventuální akumulaci. Příjem z výdělečné činnosti je jeho podstatnou částí. Pro informaci je v tabulce uvedena i skutečná spotřeba domácnosti na hlavu v paritě kupní síly.

**Počet odpracovaných hodin a vybrané makroekonomické ukazatele v roce 2014**

Území	Počet obvykle odpracovaných hodin za týden	HDP v paritě kupní síly na hlavu k průměru EU v %	Hrubý upravený disponibilní důchod domácnosti na hlavu k průměru EU v %	Skutečná spotřeba domácností na hlavu k průměru EU v %
EU28	37,2	100,0	100,0	100,0
Belgie	37,1	118,6	115,5	114,1
Bulharsko	40,8	46,7	43,8 <sup>*)</sup>	47,4
Česko	40,4	84,7	75,2	71,4
Dánsko	33,5	124,8	107,3	118,2
Německo	35,3	125,9	129,1	120,8
Estonsko	38,9	76,3	63,1	66,7
Irsko	35,6	134,3	91,0	107,3
Řecko	41,9	72,6	71,0	82,8
Španělsko	37,9	91,2	88,6	90,6
Francie	37,2	106,9	117,3	108,3
Chorvatsko	39,9	58,8	59,6	58,9
Itálie	36,9	96,4	100,1	100,0
Kypr	39,4	81,8	78,5	89,6
Lotyšsko	39,1	63,9	57,0	63,0
Litva	38,1	75,2	72,8	77,6
Lucembursko	37,4	266,4	X	158,9
Maďarsko	39,8	67,9	63,3	58,3
Malta	38,0	86,1	X	79,7
Nizozemsko	30,2	131,0	110,3 <sup>*)</sup>	115,6
Rakousko	36,7	129,6	124,8	122,4
Polsko	40,7	67,9	67,9	67,7
Portugalsko	39,7	78,1	81,2	84,4
Rumunsko	40,0	55,5	44,2	53,6
Slovinsko	39,3	82,5	78,0	76,0
Slovensko	40,5	77,0	75,6	73,4
Finsko	36,8	110,6	111,3	113,5
Švédsko	36,3	123,0	113,9	114,6
Velká Británie	36,7	109,1	106,6	120,3

<sup>\*)</sup> Pozn.: Údaje jsou za rok 2013.

Zdroj: Eurostat

### V makroekonomických ukazatelích jsou v EU velké rozdíly

V Evropské unii je pouze pět zemí, ve kterých je hodnota hrubého disponibilního důchodu na hlavu ve vztahu k průměru EU vyšší, než je tomu u HDP na hlavu. Jsou to především Francie, Itálie a Německo. Naopak podstatně nižší procentní podíl disponibilního důchodu na hlavu dosáhlo především Irsko, ale i další země jako například Dánsko, Švédsko a Nizozemsko. Mezi země s velkým záporným rozdílem mezi hrubým disponibilním důchodem domácnosti a HDP na hlavu k průměru EU patří i Česká republika. V roce 2014 byl tento rozdíl sedmý nejvyšší ze všech zemí EU.

### UPRAVENÝ HRUBÝ DISPONIBILNÍ DŮCHOD

Počítá se za domácnosti a neziskové instituce sloužící domácnostem. Pojem upravený znamená, že kromě hrubého disponibilního důchodu do něj ještě vstupují naturální transfery od vládních a neziskových institucí. Tato konstrukce je mezinárodně srovnatelnější než klasický hrubý disponibilní důchod. Obdobně i do skutečné spotřeby domácností jsou zahrnuti i naturální prostředky vlády a neziskových institucí sloužících domácnostem. Rozdíl mezi výší disponibilního důchodu a skutečné spotřeby domácností je položka úspory. Více na <http://bit.ly/28GlyUo>.

# Inovativní podniky využívají daňových výhod

Za posledních 10 let se více než zdvojnásobil počet podniků, které se naučily využívat daňovou podporu pro své výzkumné a vývojové činnosti. Vliv na to měl i stát. Aby podpořil výzkum a vývoj mezi soukromým a veřejným sektorem, umožnil od roku 2014 odečíst nákupy služeb výzkumu a vývoje od veřejných výzkumných organizací.

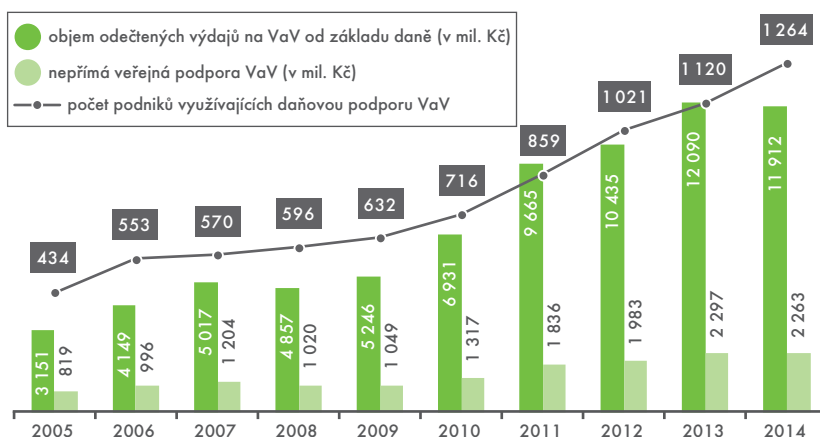
Václav Sojka, oddělení statistiky výzkumu, vývoje a informační společnosti

**N**epřímá veřejná podpora výzkumu a vývoje (VaV) byla zavedena v roce 2005, což ji řadí mezi relativně nové nástroje veřejné podpory výzkumných a vývojových činností. Jedná se o daňovou podporu vhodnou zejména pro soukromé podniky. Ostatní subjekty provádějící VaV mimo soukromou sféru čerpají spíše přímou formu veřejné podpory (více na <http://bit.ly/1PJHKYi>). Podstatou daňové podpory jsou odpočty výdajů na realizaci projektů VaV od základu daně z příjmu. Odečíst lze pouze zákonem stanovené výdaje na VaV. Od roku 2014 je možné odečíst i nákupy služeb VaV od veřejných výzkumných organizací (vysokých škol, veřejných výzkumných institucí apod.). Firma provádějící VaV nemůže financovat své projekty souběžně z obou nástrojů veřejné podpory.

## Z deseti podniků využilo výhod podpory šest

V roce 2014 podpořil český stát VaV přímou a nepřímou veřejnou podporou v souhrnné výši 30 mld. Kč. Soukromé podniky z této částky získaly pětinu, tedy šest miliard. Téměř dvě třetiny, tj. 3,8 mld. Kč, připadaly na podporu pří-

Základní ukazatele nepřímé veřejné podpory VaV v ČR, 2005–2014



Zdroj: ČSÚ

mou, více než jedna třetina (2,3 mld. Kč) na podporu nepřímou získanou formou daňových odpočtů výdajů na VaV od základu daně z příjmů. Soukromé podniky investovaly z vlastních zdrojů do VaV ve sledovaném roce 39,4 mld. Kč a odečetly od základu daně výdaje na VaV v objemu 11,9 mld. Kč. Daňovou podporu VaV využilo ve stejném období 1 264 soukromých firem. Podíl podniků, jež prováděly VaV podle informací ze šetření o VaV a využily daňové podpory, dosáhl 36 %. V roce 2014 si z deseti soukromých pod-

niků s nejvyššími výdaji na VaV šest odečetlo část těchto výdajů z daňového základu. Významnou roli při uplatňování odečtu výdajů na VaV má i daňová optimalizace, tedy možnost převést daňový odpočet do následujících let. Za posledních deset let soukromé podniky ušetřily díky odečtu výdajů na VaV na daních v souhrnu 14,8 mld. Kč.

## Polovinu nepřímé veřejné podpory VaV získávají velké zahraniční podniky

Ve využívání daňové podpory VaV jsou aktivnější domácí podniky než podniky pod zahraniční kontrolou. V roce 2014 čerpalo nepřímou veřejnou podporu 900 domácích podniků. Počet zahraničních podniků byl třetinový. Z hlediska odečtených výdajů na VaV a získané veřejné podpory VaV byla situace opačná. Podniky pod zahraniční kontrolou uplat-

## JAK SE STANOVUJE VÝŠE NEPŘÍMÉ VEŘEJNÉ PODPORY

Výše nepřímé veřejné podpory VaV je stanovena součinem částky odečtených výdajů na VaV od základu daně a příslušné daňové sazby. V roce 2014 byla tato sazba pro právnické osoby 19 %.

Daňovou podporu mohou využít i fyzické osoby, ale ty se statisticky podrobně neseledují. V roce 2014 fyzické osoby čerpaly daňovou podporu VaV ve výši čtyři miliony korun. ČSÚ sleduje nepřímou veřejnou podporu VaV v podrobném členění na základně administrativních dat od roku 2007. Více na <http://bit.ly/1TJNuxU>.





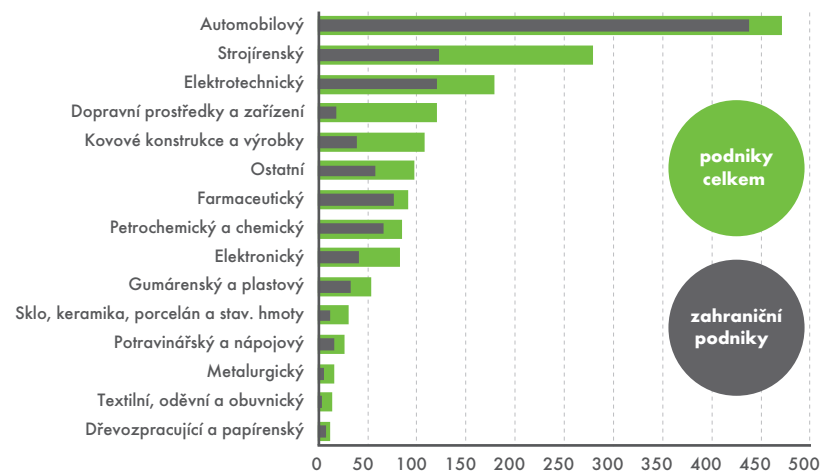
nily dvě třetiny odečtených výdajů na VaV, čímž získaly nepřímou podporu ve výši 1,4 mld. Kč. Zatímco mezi podniky pod zahraniční kontrolou, jež uplatnily daňový odpočet, ušetřila třetina více než milion korun, u domácích podniků dosáhla srovnatelné úspory jen pětina. Na nepřímou veřejnou podporu přesahující deset milionů dosáhlo pouze procento soukromých domácích podniků. Mezi podniky pod zahraniční kontrolou to byla téměř desetina.

Nepřímou veřejnou podporu využívají častěji malé a střední podniky než velké podniky. V roce 2014 uplatnilo odečet výdajů na VaV celkem 447 středních a 308 velkých podniků. V objemu odečtených výdajů a čerpání daňové podpory VaV dominují velké podniky. V roce 2014 tak ušetřily na daních celkem 1,5 mld. Kč. U středních podniků to bylo třikrát méně. Obecně platí, že malé a střední podniky upřednostňují přímou veřejnou podporu VaV před nepřímou. V roce 2013 počet soukromých podniků, jež využily daňovou podporu VaV, poprvé převýšil ty, jež pro své VaV činnosti čerpaly finanční prostředky ze státního rozpočtu.

### Nejvyšší daňovou podporu VaV uplatňují podniky v automobilovém průmyslu

V roce 2014 patřilo 61 % podniků s přiznanou nepřímou veřejnou podporou VaV do zpracovatelského průmyslu. Soukromé podniky v tomto odvětví odečetly výdaje na VaV v celkovém objemu 8,8 mld. Kč. Započtením příslušné sazby daně získaly nepřímou veřejnou

### Nepřímá veřejná podpora VaV v odvětvích zpracovatelského průmyslu, 2014 (v mil. Kč)



Zdroj: ČSÚ

podporu ve výši 1,7 mld. Kč. Ve zpracovatelském průmyslu využívá největší počet podniků nepřímou podporu ve strojírenském a opravárenském průmyslu. Avšak byly to podniky v automobilovém průmyslu, které uplatnily ve svých daňových přiznáních nejvyšší objem na VaV. Tím obdržely nepřímou podporu ve výši 471 mil. Kč. Ve srovnání s rokem 2013 došlo ale v tomto odvětví k poklesu odečtených výdajů na VaV a nepřímé podpory VaV o 23 %. Dominantní podíl v tomto odvětví připadl na soukromé zahraniční podniky.

V informačních a komunikačních službách čerpalo 155 soukromých podniků daňovou podporu VaV ve výši 263 mil. Kč, přičemž oproti roku 2007 se výše podpory více než ztrojnásobila. V odvětvích profesních, vědeckých a technických činností 137 podniků získalo daňovou podporu VaV ve výši

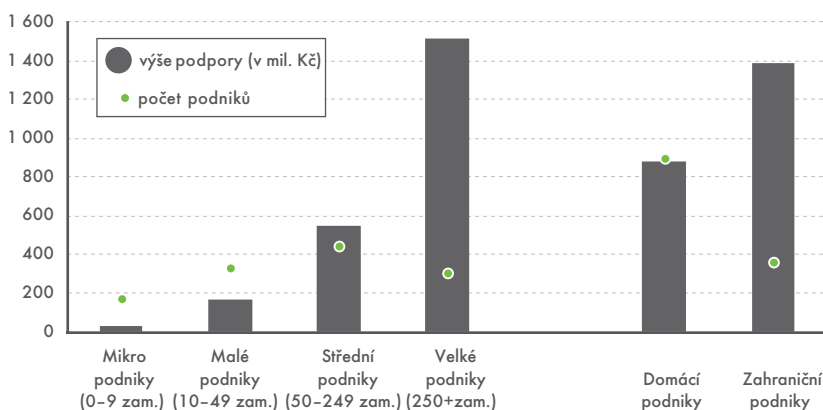
162 mil. Kč. Tyto podniky ale častěji využívají přímou veřejnou podporu VaV než nepřímou. V této odvětvové sekci se totiž nacházejí podniky s převažující ekonomickou činností v oblasti VaV (NACE 72) – soukromé výzkumné organizace. Ty jsou často příjemci přímé veřejné podpory. V ostatních sekcích ekonomiky je čerpání nepřímé veřejné podpory VaV soukromými podniky marginální.

### Premianty v získávání daňové podpory VaV jsou pražské a středočeské podniky

Podle očekávání pochází nejvíce soukromých podniků (324) uplatňujících daňovou podporu VaV z hlavního města Prahy. Zde si odečetly výdaje na VaV v objemu 3,5 mld. Kč a získaly tak nepřímou podporu ve výši 636 mil. Kč. Z ostatních krajů převýšil objem odečtených výdajů soukromých podniků na VaV jednu miliardu pouze ve Středočeském kraji. Podniky se sídlem v tomto kraji odečetly výdaje na VaV ve výši 2,7 mld. Kč, čímž získaly nepřímou veřejnou podporu VaV v hodnotě 506 mil. Kč. Převážná část směřovala do zpracovatelského průmyslu, konkrétně do automobilového průmyslu.

Vůbec nejmenší daňovou podporu VaV obdržely podniky v krajích s menší intenzitou podnikového VaV, jako jsou kraje Karlovarský (22 mil. Kč) a Jihočeský (33 mil. Kč). V převážné většině krajů dominuje daňová podpora VaV u podniků ve zpracovatelském průmyslu.

### Nepřímá veřejná podpora VaV podle velikosti a vlastnictví podniku v roce 2014



Zdroj: ČSÚ

RYCHLÉ INFORMACE

ČERVEN 2016

st	1	<b>Tvorba a užití HDP</b> (1. čtvrtletí 2016) <b>Šetření průměrných cen vybraných výrobků – pohonné hmoty a topné oleje</b> (22. kalendářní týden 2016)
čt	2	
pá	3	
so	4	
ne	5	<b>Průměrné mzdy</b> (1. čtvrtletí 2016) <b>Maloobchod</b> (duben 2016)
po	6	
út	7	
st	8	<b>Zahraniční obchod</b> (duben 2016) <b>Stavebnictví</b> (duben 2016) <b>Průmysl</b> (duben 2016)
čt	9	
pá	10	
so	11	
ne	12	<b>Indexy spotřebitelských cen – inflace</b> (květen 2016)
po	13	
út	14	
st	15	<b>Šetření průměrných cen vybraných výrobků – pohonné hmoty a topné oleje</b> (23. kalendářní týden 2016)
čt	16	
pá	17	
so	18	<b>Pohyb obyvatelstva</b> (1. čtvrtletí 2016)
ne	19	
po	20	
út	21	<b>Indexy cen výrobců</b> (květen 2016) <b>Indexy cen vývozu a dovozu</b> (duben 2016)
st	22	
čt	23	
pá	24	<b>Šetření průměrných cen vybraných výrobků – potravinářské výrobky</b> (červen 2016) <b>Šetření průměrných cen vybraných výrobků – pohonné hmoty a topné oleje</b> (24. kalendářní týden 2016)
so	25	
ne	26	
po	27	
út	28	
st	29	
čt	30	<b>Konjunkturální průzkum</b> (červen 2016) <b>Šetření průměrných cen vybraných výrobků – pohonné hmoty a topné oleje</b> (25. kalendářní týden 2016)

VYBRANÉ VÝSTUPY ČSÚ

**Ekonomické výsledky zdravotních pojišťoven – 1. čtvrtletí 2016**

Jde o základní údaje o počtu aktivních zdravotních pojišťoven, o zaměstnancích a mzdách, vybrané položky aktiv a pasiv, informace o výnosech zdravotních pojišťoven a o nákladech vynaložených na zdravotní péči.

**elektronická verze**

**Vydání a spotřeba domácností statistiky rodinných účtů – domácnosti podle postavení osoby v čele, podle velikosti obce, příjmová pásma, regiony soudržnosti – 2015**

Publikace shrnuje roční průměry na osobu v Kč (u potravin, oděvů, obuvi a naturální spotřeby někdy i ve fyzických jednotkách), strukturu vydání, vybrané údaje o bytě a vybavení domácnosti.

**tištěná a elektronická verze**

**Stav a pohyb obyvatelstva v ČR – 1. čtvrtletí 2016**

Titul přináší předběžné výsledky přirozeného a mechanického pohybu obyvatelstva od počátku roku.

**elektronická verze**

**Inovační aktivity podniků v ČR – 2012 až 2014**

Publikace shrnuje údaje o podnicích, které ve sledovaném období 2012 až 2014 zavedly technické a netechnické inovace.

**tištěná a elektronická verze**

**Vývoj ekonomiky České republiky – 1. čtvrtletí 2016**

Obsahem je hodnocení vývoje reálné a peněžní ekonomiky ČR za uplynulé období (výkonost základních odvětví, HDP, výdaje, důchody, vnější ekonomické vztahy, ceny, trh práce, peněžní zásoba, úroky, státní rozpočet).

**tištěná a elektronická verze**

**Publikace je možné objednat** e-mailem na [objednavky@czso.cz](mailto:objednavky@czso.cz), tel.: 274 052 733, **nebo zakoupit** v prodejní publikaci v Ústředí ČSÚ (Na padesátém 81, Praha 10).

Všechny tituly naleznete na [www.czso.cz](http://www.czso.cz).



# Informační společnost v číslech 2016

Vydavatel: Český statistický úřad

ČSÚ v květnu zveřejnil svoji již tradiční publikaci, která stejně jako v předchozích letech přináší čtenářům nejnovější informaci o rozvoji informační a digitální společnosti v České republice v řeči oficiálních statistických čísel.

Publikace v šesti hlavních kapitolách na devadesáti dvou stranách obsahuje nejen údaje o vybavenosti a využívání internetu a o dalších moderních informačních a komunikačních technologiích v domácnostech, mezi jednotlivci nebo v podnicích, ale také o tom, jak jsou tyto technologie využívány pro potřeby veřejné správy nebo v oblasti vzdělávání. Úvodní kapitola doplňuje výše uvedená data o celkové dostupné infrastruktuře v oblasti elektronických komunikací.

Kromě podrobných dat za Českou republiku (44 tabulek a 92 grafů), obsahuje každá kapitola metodický úvod a u většiny ukazatelů i mezinárodní srovnání. Čtenář si tak může udělat obrázek o tom, jak si na tom v této oblasti Česká republika stojí ve srovnání s ostatními státy Unie.

Letošní vydání obsahuje nově například informace o tom, jak využíváme internet v oblasti vzdělávání, jak si stojíme ve vybraných počítačových dovednostech nebo kolik občanů si zřídilo datovou schránku. Čtenáři se opět dozvědí, k čemu jednotlivci a podniky v Česku a v zemích EU používají sociální média. Publikace tradičně obsahuje i základní údaje o elektronickém obchodování nebo použití internetu pro komunikaci s veřejnou správou.

Data pocházejí především ze šetření ČSÚ, z mezinárodního srovnání z Eurostatu a Mezinárodní telekomunikační unie. Více na <http://bit.ly/1P8rxGP>. ■



## Vývoj ekonomiky České republiky v roce 2015

Vydavatel: Český statistický úřad



Z analýzy ČSÚ se dozvíte základní informace o výkonnosti ekonomiky České republiky v uplynulém roce. Její výkon vloni narostl nejrychleji za posledních osm let, tj. od vrcholu konjunktury v roce 2007, přestože v závěru roku došlo ke zpomalení.

Více na <http://bit.ly/1TR8MPPr>. ■

## Stavebnictví v regionech České republiky 2005–2015

Vydavatel: Český statistický úřad



Stavební produkce se považuje za indikátor vývoje ekonomiky. Jak se vyvíjelo stavebnictví do roku 2015, zjistíme již v úvodu analýzy. Výčet stavebních aktivit v jednotlivých krajích je kromě podrobných tabulek doplněn i obrázky konkrétních staveb.

Více na <http://bit.ly/1TR8MPPr>. ■

## Počet obyvatel v obcích k 1. 1. 2016

Vydavatel: Český statistický úřad



V návaznosti na výsledky posledního sčítání lidu zpracovává ČSÚ ze statistických hlášení o narození a úmrtí a souborů stěhování každoroční bilanci počtu obyvatel České republiky za všechny obce. Publikace obsahuje pouze tabulky.

Více na <http://bit.ly/1P8sjDH>. ■

Všechny tituly si můžete vypůjčit (a některé zakoupit) v Ústřední statistické knihovně a prodejně ČSÚ. Více na [library.czso.cz](http://library.czso.cz).





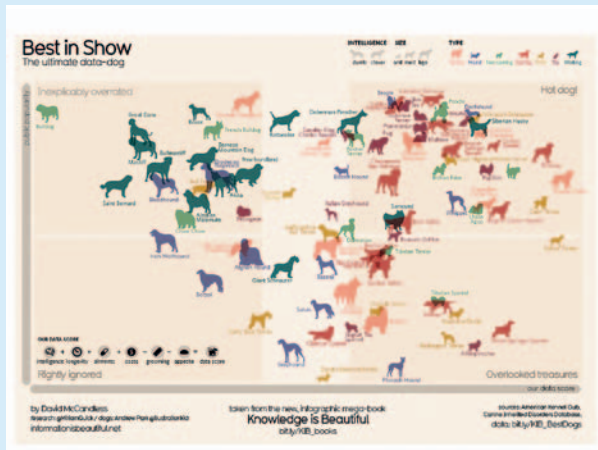
DAVID MCCANDLESS

@mccandelish

Nezávislého datového žurnalistu Davida McCandlese, londýnského novináře a designera, známého z britského deníku Guardian a internetového média Wired, fascinují datové vizualizace. Na rozdíl od svých kolegů šetří slovy, ale nešetří daty. Ve spolupráci s Andrewem Parkem vytvořil infografiku, ve které propojil veškeré informace o psích plemenech.

Navíc přidal index, v němž u jednotlivých plemen shrnul inteligenci, průměrnou délku života, náchylnost ke zdravotním komplikacím, náklady na pořízení, výživu a množství potravy, kterou pes denně spotřebuje.

Početnost dalších vizualizací naleznete v publikaci Information is Beautiful. Více na <http://www.informationisbeautiful.net/>.



WEBOVÉ STRÁNKY

IAOS: MEZINÁRODNÍ ASOCIACE PRO OFICIÁLNÍ STATISTIKU MÁ NOVÝ WEB

Zájemci o globální statistiku mohou od letošního května vstupovat do světa oficiálních statistických informací skrze nové webové stránky. Asociace na nich mimo jiné upozorňuje na konference, které pořádá, nebo na soutěž pro mladé statistiky. Web může také sloužit jako základní rozcestník, ze kterého lze přistupovat na stránky jednotlivých národních statistických úřadů.

Více na <http://bit.ly/1RQmsTv>.

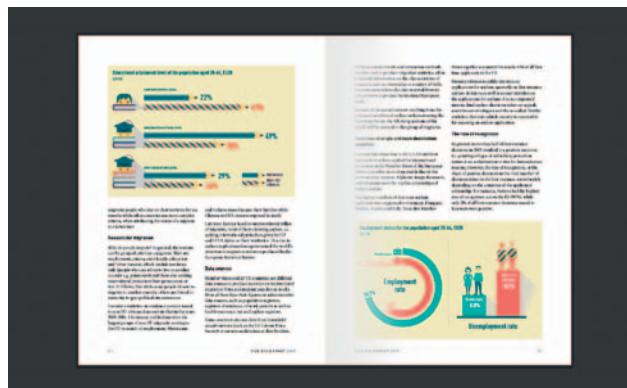


KNIHA

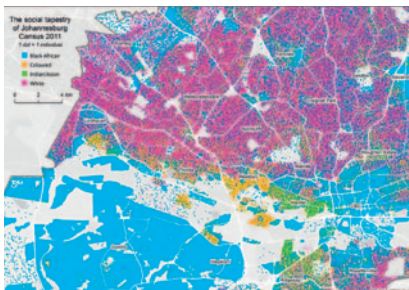
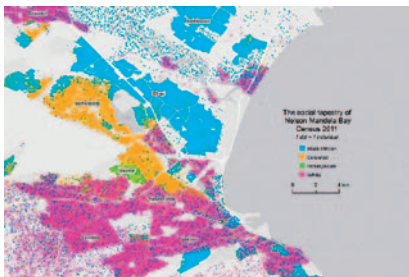
EVROPSKÝ STATISTICKÝ SYSTÉM: ESS REPORT 2015

Hledáte odpověď na otázku, co to je a jak funguje Evropský statistický systém? Kdo na něj dohlíží a kdo ho financuje? Na všechny tyto otázky naleznete odpověď ve výroční zprávě Evropského statistického systému.

Více na <http://bit.ly/1Vz5CPM>.



## JAR: SKLADBA OBYVATEL



Skladba obyvatel v největších městech Jihoafrické republiky je podle výsledků posledního sčítání lidu v roce 2011 značně odlišná. Největší míra rezidenční rasové segregace (0,70 na škále od nuly do jedné) byla ve městě Nelson Mandela Bay, nejmenší (0,57) pak v Johannesburgu.

Více na <http://bit.ly/25jFq1Q>.

## SPOJENÉ STÁTY AMERICKÉ CENSUS.GOV: NOVOSTAVBY RODINNÝCH DOMŮ

Kolik bylo v minulém roce ve Spojených státech amerických postaveno rodinných domů? A jakých? Interaktivní infografika podrobně přibližuje nejčastější typ: samostatně stojící dům se čtyřmi ložnicemi. V doplňkových tabulkách najdete údaje i za

ostatní typy domů. Dozvíte se z nich, že pouze čtvrtina je plně či částečně podsklepena, téměř dvě třetiny mají garáž se dvěma parkovacími místy a devět z deseti domů v tomto státě má verandu či terasu.

Více na <http://1.usa.gov/1UawFBV>.



# INFORMAČNÍ SLUŽBY ČSÚ

## ČSÚ Praha

### Úřední hodiny

**Po** 8.00 – 17.00

**Út** 9.00 – 12.00 13.00 – 15.00

**St** 8.00 – 17.00

**Čt** 9.00 – 12.00 13.00 – 15.00

**Pá** 9.00 – 12.00

## Krajské správy ČSÚ

### Úřední hodiny

**Po** 8.00 – 17.00

**St** 8.00 – 17.00

V ostatních pracovních dnech podle dohody.

V období 1. 7.–31. 8. 2016 v pondělí a ve středu s polední přestávkou (12.00–13.00 hod.).

Více informací: [www.czso.cz/csu/czso/kontakty](http://www.czso.cz/csu/czso/kontakty)

[www.czso.cz/csu/czso/informacni\\_sluzby\\_krajske\\_spravy\\_cs](http://www.czso.cz/csu/czso/informacni_sluzby_krajske_spravy_cs)

E-mail: [infoservis@czso.cz](mailto:infoservis@czso.cz)



# Statistika není evidence

**C**o je to statistika? Když potlačíme hluboce zakořeněné nutkání začít zpívat nesmrtelné písně z pohádky Princové jsou na draka, je asi pro většinu lidí „statistika“ pouze synonymem pro jakékoliv „číslo“. To by však bylo až příliš jednoduché.

O tom, co je statistika, bylo napsáno mnoho chytrých knih. Může se pod ní skrývat věda, činnost i samotné údaje. Nechme však teorii teorií. To, co bychom si skutečně měli zapamatovat, je, že se statistika zabývá **hromadnými jevy**. Oč se jedná? Hromadný jev je něco, co se vyskytuje v mnoha případech a/nebo se může opakovat. Zkoumáním hromadného jevu bychom měli s určitou mírou (ne)jistoty dospět k poznání skutečnosti, pravidel, vztahů, souvislostí. Například, když se jeden Honza ojedinele utká s drakem a vyhraje, nemůžeme ještě hovořit o statistice. Pokud se ale v lidské historii utká mnoho Honzů s draky (nebo jeden Honza s mnoha draky nebo jeden Honza s jedním drakem mnohokrát), už bychom mohli o statistice uvažovat.

Stejně tak je důležité si uvědomit, že **statistika není evidence**. Když se nad tím zamyslíme, často vědomě i nevědomě zaměňujeme statistiku za evidenci (nejlépe úplnou). Jednak bývají statistické údaje vnímány jako výsledek evidence, a také jakákoliv evidence se považuje za statistiku (například vyplněný formulář). Popravdě je těžké se ubránit takovému dojmu, vždyť se jedná o čísla, o něco kvantifikovaného (takže změřeného) a tedy

patrně přesného! A přesto je takový pohled mylný.

Je sice pravda, že evidence může být dobrým základem pro statistiku, ale je spíše jen prvním krokem (plošným sběrem dat), který však v praxi nemusí být dosažitelný a vlastně ani nezbytný. Záleží pochopitelně na jevu, který je sledován. Pokud se bude jednat o testování nového léku, jsou přesné a kompletní údaje o všech testovaných osobách nutné (a dostupné). Nicméně když odhadujeme například nezaměstnanost, míru inflace, spotřebu potravin, HDP nebo výdaje domácností, těžko můžeme spoléhat na úplnou evidenci. Představte si, že by statistici každý měsíc žádali od všech podniků a podnikatelů hlášení o výsledcích své činnosti. Nebo po každé domácnosti chtěli úplný seznam útraty a přesný výčet zkonsumovaných potravin. To by bylo jistě zcela neprosaditelné (a drahé)!

Z tohoto důvodu je většina moderních statistik (obzvláště sociálních a ekonomických) založena **na modelech, které vycházejí z výběrových šetření**, určitých předpokladů a v čase stálých postupů (algoritmů). Výhodou modelů je nejen menší zatížení respondentů (podniků, domácností), ale také obvykle rychlejší dostupnost výsledků. Pokud však neopustíme představu evidence jako té „jediné přesné pravdy“, může se nám zdát, že jakýkoliv odhad prostřednictvím modelu znamená nepřesnost. Uvědomme si ale, proč statistiku vůbec

děláme. Není to proto, abychom věděli, kolik čeho je (to je evidence). Děláme to proto, abychom věděli, jestli je něčeho **více či méně než jindy (před rokem/měsícem) nebo jinde (v jiné zemi/kraji)**. A pokud jsou odhady prováděny stále stejným způsobem, pak mohou o trendech, změnách a souvislostech (hromadných jevů) velmi dobře vypovídat samy.

Problém chápání statistiky jako evidence však nekončí jen u představy, jak jsou statistické ukazatele odhadovány. Úzce se dotýká i **interpretace a prezentace výsledků**. Statistické údaje bývají občas jen tak „do větru“ zmíněny v domnění, že informačně obohacují tvrzení autora. Třeba že v roce 2015 se narodilo 53 947 děvčat. Nebo že nezaměstnanost byla 5,0 % nebo že průměrný obyvatel spotřeboval 8,0 kg hovězího za rok. Inu dobrá. Je to číselný údaj. Ale nemá velkou informační hodnotu (pokud ovšem nemají posluchači/čtenáři v hlavě Statistickou ročenku z jiného roku nebo z jiného státu, aby si to mohli porovnat). Ještě jednou připomeňme, že cílem statistiky je vysledovat trend, vývoj, rozdíly, změny. A informační hodnota každého číselného údaje roste, pokud tyto souvislosti odhaluje. Alespoň tou nejjednodušší metodou: srovnáním. Bez toho nemohou čísla vyprávět svůj příběh, který je za nimi skrytý. Budou působit jen jako evidence, nic víc.

**Tereza Košťáková,**  
vedoucí oddělení čtvrtletních odhadů

**ČESKÝ  
STATISTICKÝ  
ÚŘAD**

## Statistika&My

Měsíčník Českého statistického úřadu 06/2016

Ročník 6, vychází 10x ročně

Adresa redakce: Český statistický úřad,

Na padesátém 81, 100 82 Praha 10

telefon: 274 054 248, e-mail: redakce@czso.cz

Jakékoli užití části nebo celku zde publikovaných informací je možné pouze za předpokladu uvedení zdroje (časopis ČSÚ Statistika&My).

**Redakce:** Michal Novotný (šéfredaktor), Alena Géblová (vedoucí redaktorka), Petra Báčová, Jan Ernest, Dalibor Holý, Eva Kačerová, Tomáš Mládek, Marek Rojíček  
**Redakční rada:** Ing. Josef Vlášek (předseda), Ing. Michal Novotný (místopředseda), Ing. Eva Bartoňová, doc. JUDr. PhDr. David Elischer, Ph.D., Mgr. et Mgr. Alena Géblová, RNDr. Michaela Kleňhová, Ing. Petra Kuncová, prof. Ing. Iva Ritschelová, CSc., FEEng., Ing. Marek Rojíček, Ph.D., Egor Sidorov, Ph.D.,

Bc. Jana Slavníková, Mgr. Irena Stupňánková, Ing. Pavla Trendová  
**Grafická úprava:** Tomáš Kubašta  
**Infografika:** Veronika Wölfelová  
**Jazyková korektura:** Věra Hrušková  
**Fotografie:** archiv ČSÚ, Martin Frouz, shutterstock.com,  
**Tisk:** Jiří Bartoš – SLON, spol. s r. o.  
**Vydavatel:** Český statistický úřad  
www.statistikaamy.cz  
ISSN 1804-7149  
ev. č. MK ČR E 19925



SLEDUJTE NÁS  
NA TWITTERU!



# TWITTER ÚČET ČSÚ

AKTUALITY ČESKÉHO STATISTICKÉHO ÚŘADU A INFORMACE  
O VÝZNAMNÝCH UDÁLOSTECH ZE SVĚTA STATISTIKY



@statistickyurad



# APLIKACE CZstat

CHCETE MÍT INFORMACE O ČESKÉ REPUBLICCE STÁLE PO RUCE?  
STÁHNĚTE SI APLIKACI CZSTAT PRO IOS NEBO ANDROID

 [apple.co/1PsE9ww](http://apple.co/1PsE9ww) |  [bit.ly/1PsDPhc](http://bit.ly/1PsDPhc)