



národní
úložiště
šedé
literatury

Statistika & My (č. 11-12/2015)

Český statistický úřad
2015

Dostupný z <http://www.nusl.cz/ntk/nusl-320469>

Dílo je chráněno podle autorského zákona č. 121/2000 Sb.

Tento dokument byl stažen z Národního úložiště šedé literatury (NUŠL).

Datum stažení: 27.09.2024

Další dokumenty můžete najít prostřednictvím vyhledávacího rozhraní nusl.cz .

STATISTIKA&MY

MĚSÍČNÍK ČESKÉHO STATISTICKÉHO ÚŘADU

11-12/2015 - ROČNÍK 5

INVESTICE

19

DVĚ DESETILETÍ PŘÍMÝCH INVESTORŮ V ČESKU

22

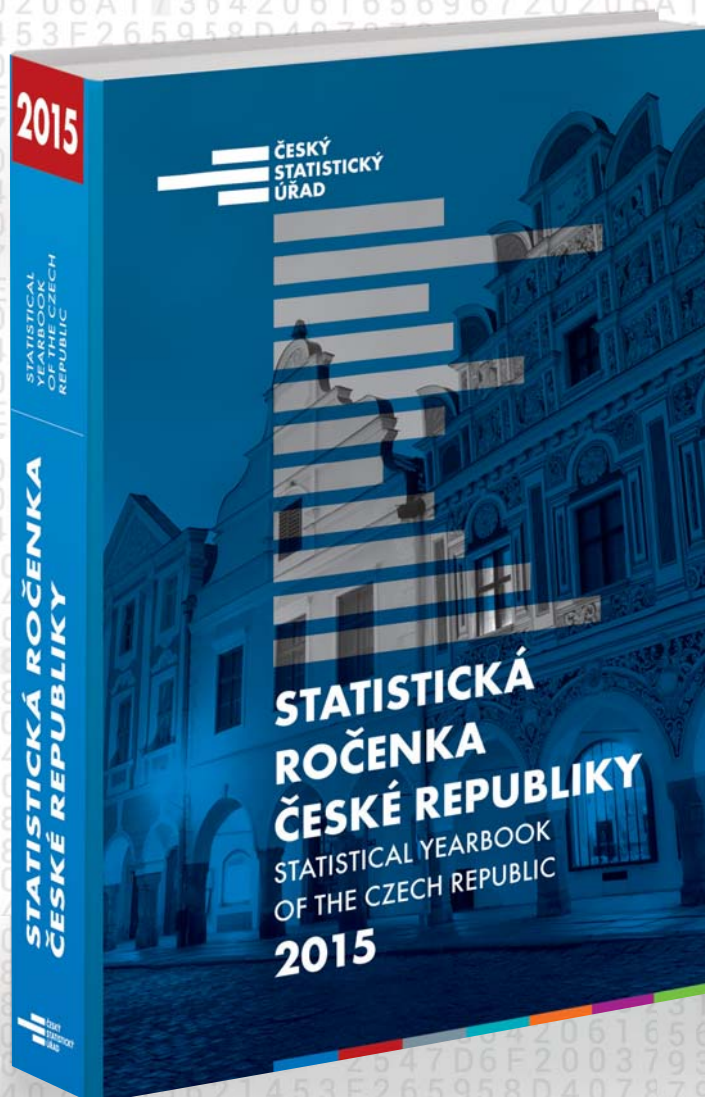
IVA RITSCHELOVÁ: OČEKÁVÁM ZLOM V OBLASTI SDÍLENÍ DAT

4

Z DIGITÁLNÍCH STOP SE ČÍST TEPRVE UČÍME

14

STATISTICKÁ ROČENKA ČESKÉ REPUBLIKY 2015



AKTUÁLNÍ ČÍSELNÝ PORTRÉT ČESKÉ REPUBLIKY

TITUL ČSÚ VÁS UVEDE DO EKONOMICKÉHO, SOCIÁLNÍHO A KULTURNÍHO KONTEXTU. PODÁVÁ INFORMACE I O OCHRANĚ ŽIVOTNÍHO PROSTŘEDÍ A USPOKOJOVÁNÍ POTŘEB OBČANŮ ČR V ROCE 2014. KROMĚ TIŠTĚNÉ VERZE JE ROČENKA K DISPOZICI I NA CD A NA WEBOVÝCH STRÁNKÁCH ČSÚ.

RÁDI VYŘÍDÍME VAŠE OBJEDNÁVKY

ČESKÝ STATISTICKÝ ÚŘAD
ODDĚLENÍ INFORMAČNÍCH SLUŽEB
NA PADESÁTÉM 81, 100 82 PRAHA 10
TEL.: 274 052 733, FAX: 274 054 070
E-MAIL: OBJEDNÁVKY@CZSO.CZ

www.czso.cz/rocenka_CR



Editorial



Vážený a milí přátelé,
ráda bych vám poděkovala za vaši celoroční přízeň a čtenářskou náklonnost. Rokem 2015 vás Český statistický úřad provázela nejen prostřednictvím deseti vydání časopisu Statistika&My, který mimo jiné již poněkolkrát získal prestižní ocenění v soutěži Zlatý středník, ale i pomocí stovek Rychlých informací, časových řad, publikací, analýz a komentářů. S vysokou odpovědností jsme vám přinášeli spolehlivé a objektivní údaje o růstu ekonomiky, o mzdách a zaměstnanosti, průmyslu a energetice, příjmech domácností, vědě, kultuře nebo životním prostředí. Kromě toho jsme zabezpečili sečtení výsledků nových, opakovaných či dodatečných voleb do zastupitelstev 94 obcí a městských částí.

Obrovský dík za to patří všem zaměstnancům Úřadu, kteří v letošním roce pracovali s tradičně vysokým nasazením na tom, aby byly veškeré statistické informace publikovány v maximální kvalitě a v řádných termínech. Letošní rok přitom na řadu z nich kladl další velmi náročné úkoly v souvislosti s modernizací ČSÚ, kdy řada produkčních procesů probíhala paralelně jak ve starém režimu, tak na bázi nových nástrojů. Bez úsilí všech těchto kolegů by nebylo možné realizovat mise a vize Úřadu ani zajišťovat plnou spokojenost uživatelů dat i respondentů.

Své úkoly budeme nezávisle a odpovědně plnit i v roce příštím s vědomím, že statistické informace ČSÚ, na které spoléháte, používáte nejen při práci či studiu, ale zejména i jako podklad pro významná manažerská rozhodnutí.

Na závěr mi dovoluji, abych jménem vedení Úřadu popřála do nového roku všem našim čtenářům, zaměstnancům, ale i všem spolupracovníkům a přátelům mnoho úspěchů v pracovním i soukromém životě. Přeji pevné zdraví, hodně elánu, dobrou náladu a stále úsměv na tváři. Ať rok 2016 přinese každému do života něco radostného a nevšedního. Ostatně i kalendář tomu přeje – vždyť budeme mít k dispozici o jeden celý den navíc.

Iva Ritschelová
předsedkyně ČSÚ

ROZHOVOR

Očekávám zlom v oblasti sdílení dat **4**

UDÁLOSTI

ČSÚ připomněl 25 let Programu Teplice **8**

Evropskou statistikou o odpadech
disponuje pouze ČSÚ **9**

Statistických zjišťování bude v příštím roce méně **11**

UDÁLOSTI ZE SVĚTA

Každý rok zemře na silnicích 1,25 mil. osob **13**

STATISTIKA ODVĚTVÍ

Z digitálních stop se číst teprve učíme **14**

Maloobchodu se dařilo **16**

MAKROEKONOMIKA A FINANCE

Inflace se snížila **18**

TÉMA

Investiční aktivita stoupá **20**

Dvě desetiletí přímých investorů v Česku **22**

Ochrana ovzduší něco stojí **24**

ROZHOVOR

Dnes je rizikový i státní dluhopis **26**

ANALÝZA

Vývoj mezd a platů v období krize **28**

TRH PRÁCE A SOCIÁLNÍ STATISTIKY

V Praze je blaze **30**

LIDÉ A SPOLEČNOST

Zapomeňte na CD, vsadte na „streaming“ **32**

Filmovému trhu se daří. Díky pobídkám **34**

Češi milují multikina **35**

Očekávám zlom v oblasti sdílení dat

Končící rok přinesl Českému statistickému úřadu řadu změn. Nejen v návaznosti na nařízení o evropské statistice jím rezonovala debata o nezávislosti národních statistických úřadů, upozorňuje předsedkyně Iva Ritschelová. Ptali jsme se jí i na přístup k administrativním zdrojům dat či implementaci služebního zákona.

Petra Báčová, tisková mluvčí ČSÚ

Jak byste popsala končící rok?

Každý konec roku s sebou přináší chvíle bilancování a hodnocení dosažených výsledků. Rok 2015 byl pro Úřad rokem, ve kterém byla věnována zvýšená pozornost plnění úkolů, které vyplynuly z přechodu na nové nástroje vyvinuté v rámci projektu Redesign statistického informačního systému. V této souvislosti byl a do budoucna bude zvýšený tlak na naše pracovníky, pokud se týká nutnosti rozšiřování odborných znalostí.

Čím dalším pro vás byl letošek významný?

Obecně se rok 2015 se do historie naší statistiky zapíše zejména dvěma mezníky. Byla totiž přijata novela nařízení o evropské statistice, která významným způsobem posiluje postavení a koordinační úlohu národních statistických institucí a zároveň poskytuje široký a hlavně jednoznačný mandát k využívání administrativních zdrojů dat, která jsou pro potřeby statistiky využitelná. Zároveň to byl rok pilotní a nikoliv bezbolestné implementace služebního zákona do praxe. Já osobně předpokládám, že odstranění jeho slabých stránek a nedostatků bude trvat několik let a neobejde se bez negativních dopadů jak na samotné zaměstnance, tak na jednotlivé instituce.

Co konkrétně novela o evropské statistice pro ČSÚ znamená?

Její hlavním přínosem je to, že konečně dává jasný a zejména právně závazný signál vlastníkům administrativních zdrojů dat k tomu, aby tato data

– pokud jsou použitelná pro statistické účely – sdíleli či aktivně participovali na jejich případné úpravě. Je sice pravda, že podobné oprávnění národního statistického úřadu využívat administrativní zdroje je již více než dvě dekády zakotveno v právním řádu České republiky, nicméně v každodenní praxi vždy záleželo na konkrétním resortu, do jaké míry s námi v rámci sdílení dat spolu-

vyčerpávající a občas velmi demotivující argumentační spory kolem určité právní nejistoty konkrétních osob s rozhodovací pravomocí.

Obsahuje novela ještě nějaká nová ustanovení?

Mimo jiné explicitně stanovuje roli národních vlád v oblasti podpory nezávislosti a zabezpečení institucionálních

Nové evropské nařízení dává statistice velmi silnou oporu.

pracoval, případně toto naše oprávnění relativizoval. Nové evropské nařízení, jehož znění je jednoznačnější, dává statistice velmi silnou oporu.

Daří se tedy prosadit přístup k administrativním datům?

Výsledky se dostávají pomalu, ale jsou již vidět. Měli jsme jednání s Úřadem vlády, který sdílí náš názor a souhlasí s tím, že novela poskytuje statistice pevnější mandát při rozhodování o využití administrativních zdrojů dat. V ruce máme také stanovisko Úřadu pro ochranu osobních údajů, což napomáhá zahájit spolupráci s řadou resortů, které dosud nebyly myšlenky sdílení dat nakloněny. Samozřejmě problematika předávání administrativních dat statistickému úřadu bude vždy otázkou součinnosti obou stran. Důležité však je, že se nyní nově budeme moci soustředit spíše na nastavení IT technologií, postupů předávání dat, zabezpečení a kontroly dat než na

podmínek pro efektivní fungování národní statistiky. Pro tyto účely ukládá členským státům přijetí tzv. Commitment on Confidence, resp. Závazku o důvěryhodnosti statistiky. Doslovný překlad možná může vyvolávat zavádějící asociace, nejedná se však o nápravu stávajícího stavu věcí. Smyslem Závazku je, aby jednotlivé vlády potvrdily a deklarovaly význam důvěryhodné a spolehlivé statistiky s důrazem na zajištění podmínek pro její zachování a rozvoj.

Bude takový Závazek přijat i v Česku?

V České republice byly principy nezávislosti a důvěryhodnosti statistiky vždy respektovány, což se mimo jiné projevuje v důvěře, které se ČSÚ i celá státní statistická služba ve společnosti těší. V současnosti vedeme diskuse na nejvyšší úrovni o možnostech podpisu a konkrétním obsahu Závazku, které ještě budou nějakou dobu pokračovat. Podobné debaty se vedou i v řadě



dalších zemí EU. Na stole je i varianta podpisu Závazků v rámci skupiny zemí.

Čeho konkrétně by se měl Závazek týkat?

V podstatě by mělo jít o formální vyjádření závazku vlády přijímat všechna opatření nezbytná pro zachování a udržení důvěry ve statistiku i v budoucnu. Příloha Závazku by mohla obsahovat opatření, jejichž cílem by bylo zajištění dalšího pokroku v rámci naplňování zásad Kodexu evropské statistiky. V úvahu přichází například vyšší vládní podpora aktivit ČSÚ v oblasti přístupu ke kvalitním administrativním zdrojům dat.

Diskuse se však letos vedla i o konkrétních projevech tlaků na nezávislost ČSÚ. Kde přesně?

Ano, i takové tlaky se vyskytují. Ovšem z hlediska jejich intenzity byl letošní rok spíše výjimečný. Významný je nesoulad stanovisek ČSÚ a Ministerstva životního prostředí, kdy je vzájemně porovnávána statistika odpadů s evidencí odpadů, což není úplně vhodná komparace. V letošním roce debaty pokračovaly za mediace ze strany Ministerstva průmyslu i za aktivní účasti Eurostatu. Diskuse jsou však stále spojeny s faktem, že existující informační systém resortu životního prostředí má z pohledu potřeb evropského statistického systému řadu objektivních nedostatků, což uznali i experti Ministerstva průmyslu a Eurostatu. Z těchto důvodů je onen informační systém nevhodný pro produkci statistiky. O těchto nedostacích ví Ministerstvo životního prostředí velmi dlouho, ovšem dosud je nevyřešilo. ČSÚ v těchto podmínkách splňuje zákonnou povinnost produkovat a dodávat kvalitní data na základě statistických nařízení, a proto je de facto nucen realizovat vlastní šetření.

Vraťme se ke dvěma bodům, které jste zmínila v úvodu. Nejprve k Redesignu statistického informačního systému. Jak se tento projekt letos rozvíjel?

Ukončením projektu na konci loňského roku jsme zavedli do praxe celou řadu nových nástrojů, které se v průběhu tohoto roku postupně zaváděly do rutinního využívání. Nyní probíhá jejich postupné nasazení v rámci jednotlivých



Předsedkyně ČSÚ Iva Rišchelová.

statistických úloh, a to především ve fázi vstupu a dále pak v rámci centrálního zpracování. V úzké spolupráci s dodavatelem řešíme dílčí nedostatky, které se průběžně objevují. Rovněž pracujeme na rozvoji a implementaci zcela nového konceptu řízení kvality, který náš nový integrovaný informační systém umožňuje.

Které změny mohou pocítit sami uživatelé statistických informací?

Mezi výstupy viditelné pro naše uživatele patří nový web s řadou dodatečných funkcionalit. Respondenti také měli již letos k dispozici nové nástroje sběru dat on-line. Tyto jsou koncipovány tak, aby představovaly pro uživatele co nejvyšší přidanou hodnotu a s tím spojený maximální komfort. Jedná se např. o možnost zobrazování historie, průběžného ukládání, logických kontrol či delegování vyplnění jednotlivých částí mezi různými útvary dané organizace. V současnosti řešíme možnosti aktivnější propagace využívání online formulářů. Vyšší míru elektronizace totiž vnímáme jako oboustranně přínosnou – jak pro respondenty tak pro ČSÚ.

Hovořila jste ale i o implementaci služebního zákona. Jak proběhla v praxi?

Během celého loňského roku jsme se spolu s předsedkyní Státního úřadu pro jadernou bezpečnost Danou Drábovou snažily alespoň o dočasné vyjmutí našich znalostních institucí z působnosti

služebního zákona. A to do doby, než se zjistí a odstraní jeho hlavní praktické nedostatky a bude vydána novela opravující tato omezení. Sice se nám podařilo dosáhnout jistých dílčích kompromisů ohledně znění některých ustanovení, nicméně požadavek na vyjmutí akceptován nebyl. Dnešní realita bohužel překonává naše negativní očekávání.

V jakém slova smyslu?

Veškeré rozhodovací procesy v oblasti personalistiky jsou poznamenány nekonečným vydáváním všemožných rozhodnutí v souladu se správním řádem. Zdá se, že v celkovém objemu formálních náležitostí se ztrácí věcná podstata – nutnost zabezpečení kvalitní odborné práce, počínaje výběrovými řízeními, konče očekávaným služebním hodnocením. Bohužel podle našich původních obav máme již dnes problémy s koncepcí kariérního systému, který tvoří základ služebního zákona. Za podmíněk, které zákon nabízí uchazečům bez předchozí praxe ve státní správě, máme velké potíže získávat odborníky v dílčích oblastech oficiální statistiky či např. IT. V Úřadu je přitom skutečně pouze několik málo míst, kde jsou příslušné kompetence ze státní služby skutečně nutné. V žádném případě to není náš core business.

Jaká máte očekávání ohledně příštího roku 2016?

Doufám, že se stane rokem, kdy dojde ke zlomu v oblasti sdílení administrativních zdrojů dat a kdy skutečně všechny resorty vyjdou vstříc snahám ČSÚ o to, aby se pro potřeby statistiky v plném rozsahu využívala data, která občané již jednou státu poskytli. S tím je spojena a na tom závisí i příprava Sčítání lidu v roce 2021, pro niž bude příští rok velmi důležitý. Samozřejmě budou pokračovat intenzivní práce na Redesignu statistického informačního systému a modernizaci produkčních procesů Úřadu.

Čeká nás ale například i intenzivní práce na implementaci reformy statistiky rodinných účtů. A po tomto roce, jenž byl pro nás z hlediska voleb poklidný, opět přijdou větší volby, tentokrát krajské, senátní... Ale o tom všem a podrobněji v roce příštím. ■

- Předsedkyně ČSÚ Iva Ritschelová se v polovině října zúčastnila světového fóra OECD o statistice na téma Transforming Policy, Changing Lives v Mexiku. Na akci přijeli také: generální tajemník OECD Angel Gurría, americký ekonom a nositel Nobelovy ceny za ekonomii Joseph Stiglitz, Rebeca Grynspan, Fabrizio Barca, Richard Layard a stovky dalších expertů.

- Ve dnech 14. a 15. října se pod záštitou OECD a UNECE konal v sídle Organizace spojených národů v Ženevě seminář o implementaci Systému environmentálního ekonomického účetnictví. Eva Kožoušková z oddělení statistiky životního prostředí ČSÚ zde hovořila o zkušenostech Úřadu s environmentálním účetnictvím.

- V Hradci Králové se začátkem listopadu konal VII. ročník konference na podporu regionálního cestovního ruchu v Královéhradeckém kraji. Za ČSÚ zde vystoupil Pavel Vančura, vedoucí oddělení statistiky cestovního ruchu, s prezentací Královéhradecký kraj v číslech.

- ČSÚ navštívili ve dnech 19. až 23. října zástupci ruského statistického úřadu Rosstatu. Zajímali se o výběrová šetření, metodiku a o postupy při přípravě a zpracování statistických dat.

- Tři experti ze statistického úřadu Tádžikistánu pobývali ve dnech 5. a 6. listopadu v ČSÚ. Pracovníci Úřadu je seznámili se statistickým zjišťováním o odpadech, vodě a výdajích na ochranu životního prostředí. Informovali své kolegy

Národní statistické společnosti jednaly ve Vídni

U příležitosti Světového dne statistiky se 20. října ve Vídni konalo jednání představitelů národních statistických společností skupiny V6. Jsou v ní zastoupeny společnosti z České republiky, Maďarska, Rakouska, Rumunska, Slovenska a Slovinska. Hostem se již podruhé stala Polská statistická společnost.

Za Českou statistickou společnost se této akce zúčastnili její předsed-

kyně Hana Řezanková a místopředseda Gejza Dohnal. Kromě odborné přednášky a informací jednotlivých společností bylo jednání zaměřeno na důležitost mezinárodní spolupráce na různých úrovních. Na závěr bylo připraveno prohlášení vyzývající ke zlepšení spolupráce mezi Federací evropských národních statistických společností a Mezinárodním statistickým institutem.

Kazachstán: 95 let statistiky

Kazašský statistický úřad oslavil 95 let národní oficiální statistiky. Na mezinárodní konferenci, která se uskutečnila ve dnech 4. a 5. listopadu v Astaně, se ke gratulantům připojili i předsedkyně ČSÚ Iva Ritschelová a ředitel sekce makroekonomických statistik ČSÚ Jaroslav Sixta.

Obě statistické instituce pojí několikaletá úzká spolupráce a řada úspěšně dokončených misí. ČSÚ aktivně participuje společně se Statistickým výborem v Kazachstánu již od května 2013 na základě twinningového projektu Světové banky Strengthening the

National Statistical System of Kazakhstan, jehož nositelem je Federální statistický úřad Německa. Pracovníci ČSÚ se zpočátku zapojili do aktivit v oblasti statistické metodologie, klasifikací a tvorby dotazníků a jejich práce byla velmi pozitivně hodnocena. V průběhu projektu byl ČSÚ požádán o rozšíření spolupráce o oblast národních účtů. Do října 2015 bylo realizováno deset studijních návštěv kazašských expertů v Česku a 17 misí českých expertů v Kazachstánu. Na rok 2016 je naplánováno devět misí do Kazachstánu a jedna studijní návštěva v ČSÚ.

Fotosoutěž My&Statistika

V sídle Českého statistického úřadu v Praze na Skalce se 18. listopadu uskutečnila vernisáž vítězných fotografií fotosoutěže My&Statistika zaměstnanců Úřadu. Absolutní vítězkou se letos stala Veronika Wölfelová s fotografií Ve vlaku.

Tématem letošního ročníku byly kraje České republiky. Akce se zúčastnilo 71 zaměstnanců z Českého statistického úřadu, kteří hodnotící porotě zaslali celkem 649 fotografií. Nejvíce letošních fotografických snímků se vztahovalo ke krajům Jihočeskému a Ústeckému.



Vítězná fotografie: Ve vlaku. Autorkou je Veronika Wölfelová z oddělení CID.

Nová mobilní aplikace ČSÚ

Na Světový den statistiky, 20. října, představil Český statistický úřad novou mobilní aplikaci Nejnovější ekonomické údaje. Prostřednictvím mobilního telefonu nebo tabletu tak mají uživatelé dat snazší přístup k aktuálním statistickým informacím. Platforma obsahuje například Rychlé informace, které se publikují ve stanovený den vždy v 9 hodin.

Aplikace je ke stažení zdarma na <http://bit.ly/1LD5UfO>.



Statistici složili služební slib

V pondělí 2. listopadu skládali zaměstnanci Českého statistického úřadu služební slib, a to v souvislosti s jejich přijetím do služebního poměru.

V Ústředí Českého statistického úřadu v Praze na Skalce složilo slib 412 státních zaměstnanců, v sídlech mimo-pražských krajských správ 505 státních zaměstnanců.

Celkem tak měl Český statistický úřad k tomuto datu již 1 069 státních zaměstnanců včetně představených, kterým vznikl služební poměr ze zákona k 1. červenci 2015.

Předsedkyně ČSÚ Iva Ritschelová získala nový titul

Předsedkyni Českého statistického úřadu prof. Ing. Ivě Ritschelové, CSc., byl udělen nový titul FEng. Slavnostně jej převzala dne 25. listopadu během ceremoniálu v Betlémské kapli v Praze.

Stala se tak zvolenou členkou neziskové organizace Inženýrské akademie České republiky.

Obdobný titul, který se přiřazuje za jméno, je používán i v zahraničí. Jeho nositeli jsou například členové Royal Academy of Engineering v Londýně.

Na výletě s předsedkyní

Děti z ústeckého dětského domova na Severní Terasě strávily podzimní prázdniny s předsedkyní ČSÚ Ivou Ritschelovou. Společně se vydaly již podruhé do Krkonoš na Horskou chatu Portášky.

Iva Ritschelová podporuje dětský domov na Severní Terasě dlouhodobě a je jedním z jeho sponzorů a patronů, a to již od dob výkonu funkce prorektorky a následně rektorky ústecké Univerzity J. E. Purkyně.

ČSÚ letos vydá kalendář na rok 2016 a novoroční přání s obrázky, které nakreslily děti z domova. Dě-



ské kresby budou vystaveny ve veřejně přístupných prostorách v pražském sídle Úřadu.

Na dětský domov můžete přispět sponzorským darem poukázaným na peněžní účet.

Více informací naleznete na www.detskydomov-usti.cz/kontakt.

z Tádžikistánu také o metodách naplňování tabulek účtu environmentálního zboží a služeb a účtu energetických fyzických toků.

- TV Barrandov odvysílala 19. října reportáž o chlapci Danielu Trdlovi, jemuž ČSÚ již od ledna 2013 přispívá na léčbu prostřednictvím sběru víček. Více na <http://bit.ly/1kpaJ5x>.

- Časopis Demografie, který vychází od roku 1959, povede nová předsedkyně redakční rady Terezie Štyglerová, vedoucí oddělení demografické statistiky. Ve funkci tak střídá Pavla Čtrnácta, který uzavírá svou profesní kariéru, ale nadále zůstává členem redakční rady.

- V druhém listopadovém týdnu se na Fakultě ekonomicko-správní Univerzity Pardubice uskutečnil již devátý ročník odborné akce Týden teorie a praxe v ekonomice. Pětidenního přednáškového cyklu se zúčastnilo více než 30 odborníků z českých i slovenských ekonomicky zaměřených vysokých škol a představitelů ekonomické praxe. Vystoupil zde i ředitel Krajské správy Českého statistického úřadu v Pardubicích Petr Matoušek.

- Ve druhé polovině listopadu se v Mostě konala konference Stav a vývoj kvality ovzduší Ústeckého kraje. Akce, kterou finančně podpořily Ústecký kraj, Severočeské doly a. s. a statutární město Most, se zúčastnila i Monika Raušerová z Krajské správy ČSÚ v Ústí nad Labem. Hovořila zde o statistice životního prostředí a prezentovala vybrané demografické údaje zdejšího kraje.

ČSÚ připomněl 25 let Programu Teplice

Na 150 lidí se zúčastnilo konference 25 let Programu Teplice. Na konci října ji uspořádal ČSÚ ve spolupráci s Univerzitou J. E. Purkyně v Ústí nad Labem a Akademií věd ČR. Konference ukázala, že téma znečištěné životní prostředí a jeho vliv na zdravotní stav obyvatel Ústeckého kraje je stále aktuální.

Petra Báčová, tisková mluvčí ČSÚ

Konference se v Teplicích uskutečnila ve dnech, kdy vláda rozhodla o prolomení limitů těžby v dole Bílina.

„Jako Severočeška mám za to, že dopady ekonomické krize a sociální problémy regionu sice zdánlivě mohou odsouvat otázky životního prostředí do pozadí, nicméně z hlediska kvality lidského života nesmějí být tyto aspekty opomíjeny. Jsme zodpovědní vůči budoucím generacím za to, v jakých podmínkách budou žít. V kontextu současných událostí se určitým ústupkem stala vzdálenost těžby od obytné zóny z původně diskutovaných 170 metrů na 500 metrů, a to pravděpodobně zásluhou iniciativy řady organizací a společností, které se za tímto účelem spojily,“ upozornila předsedkyně ČSÚ Iva Ritschelová.

Akce se zúčastnila řada odborníků, např. molekulární epidemiolog Radim Šrám, přírodovědec Jan Ševčík, immuno-



Předsedkyně ČSÚ Iva Ritschelová na konferenci řekla: „Jsme zodpovědní vůči budoucím generacím za to, v jakých podmínkách budou žít.“

log Josef Richter a severočeský hygienik František Kotěšovec. Shodli se na tom, že na výsledky Programu Teplice je třeba navázat dalšími výzkumnými aktivitami. Cílem by mělo být zlepšení

ovzduší a zdravotního stavu obyvatel pánevních okresů.

Program Teplice probíhal v letech 1991 až 1999. Vůbec poprvé v historii Československa, resp. České republiky, intenzivně monitoroval znečištěné ovzduší. Vznikly studie zaměřené na zdravotní stav populace, na kvalitu spermií nebo poruchy dýchacích funkcí u dětí. Zcela novým poznatkem byl význam vlivu znečištěného ovzduší na vývoj plodu v prvním měsíci těhotenství. V té době také bylo zřízeno oddělení statistiky životního prostředí ČSÚ, které v Ústí nad Labem zakládala Iva Ritschelová. Toto oddělení se na Programu přímo spolupodílelo poskytováním objektivních statistických dat. Dnes jej vede Miloslava Veselá, která na konferenci rovněž vystoupila s odborným příspěvkem.

Více informací naleznete ve sborníku, který je dostupný na www.czso.cz/konferenceteplice.



Účastníci konference si mohli prohlédnout výstavu o tzv. ekologické demonstraci, která se uskutečnila v listopadu 1989 v Teplicích.



Evropskou statistikou o odpadech disponuje pouze ČSÚ

V roce 2015 pokračovala debata o statistice odpadů. K rozdílu mezi údaji ČSÚ a Ministerstva životního prostředí se znovu vyjádřil Eurostat. Data ministerstva nelze k tvorbě oficiálních statistik využívat, protože nenavazují na mezinárodní statistickou legislativu.

Jiří Hrbek, ředitel odboru statistiky zemědělství, lesnictví a životního prostředí

Odpady se na své listopadové schůzi zabývala i vláda ČR. Ministerstvo životního prostředí jí totiž předložilo svou Zprávu o životním prostředí za rok 2014. V kapitole Odpady a materiálové toky přitom vycházelo ze svých agregátních administrativních údajů. Ty ale nejsou v souladu s mezinárodně uznávanými standardy a od oficiálních statistik se liší.

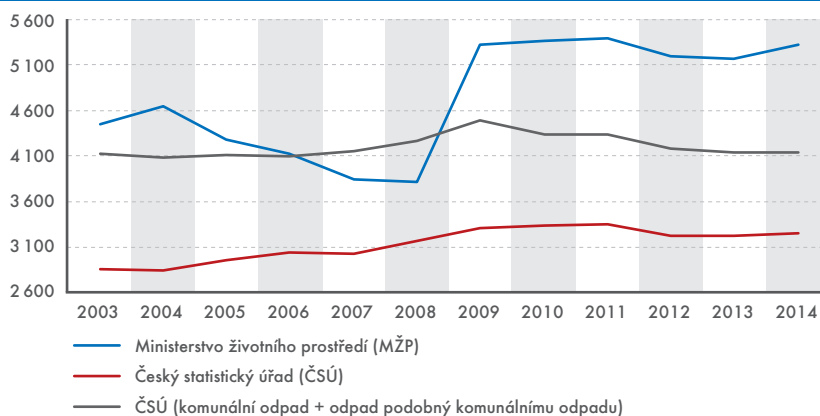
Nejednoznačné zařazení odpadů

Data z informačního systému Ministerstva životního prostředí nelze využít k tvorbě oficiálních statistik. Podle Eurostatu totiž nenavazují na mezinárodní statistickou legislativu o odpadech a také odporují základním parametrům

DATA O VYPRODUKOVANÉM ODPADU SE LIŠÍ

V roce 2014 bylo podle dat ČSÚ vyprodukováno celkem 23,8 mil. tun odpadu, z toho 3,3 mil. tvořil komunální odpad. Podle administrativních zdrojů dat resortu životního prostředí však byla celková loňská produkce odpadů 32,2 mil. tun, přičemž komunální odpad činil 5,3 mil. Rozdíl se ale týká i dalších údajů. Například podle ČSÚ bylo v loňském roce skládkováno 1,8 mil. tun komunálního odpadu, což je 56 % z celkového množství.

Produkce komunálního odpadu v České republice, 2003 až 2014 (v tis. tun)



Zdroj: MŽP, ČSÚ

evropského statistického systému. Údaje ministerstva nemohou být v této souvislosti pro potřeby statistiky v dané podobě čerpány. Například proto, že u nich lze předpokládat administrativní navýšování objemu produkce odpadu. Při předávání dílčích druhů odpadů mezi provozovny totiž dochází k jejich překódování a několikanásobnému započítávání. V administrativním systému resortu také nejsou plně využívány evropsky harmonizované statistické klasifikace a číselníky, což způsobuje nejednoznačné zařazení odpadů v kategoriích produkce i nakládání.

Eurostat zpochybnil kvalitu dat ministerstva

Resort životního prostředí v návaznosti na odlišnost svých údajů zaslal v říjnu

Eurostatu dopis, v němž zpochybňuje kvalitu oficiální statistiky odpadů. Eurostat se ve své reakci důrazně ohradil jak proti formě, tak i obsahu sdělení. Konstatoval, že informace zaslání ministerstvem považuje za „útok na zásady stanovené v nařízení o evropské statistice“. Stanovisko Eurostatu vychází i z technické návštěvy, která se uskutečnila v listopadu 2014 a která analyzovala právě vliv metodiky na různé výsledky.

Vzhledem k tomu, že ČSÚ nemůže vycházet z existující databáze Ministerstva životního prostředí, musí realizovat vlastní šetření tak, aby splnil svou zákonem stanovenou povinnost a řádně dostal požadavkům Eurostatu.

Detailní statistická data o odpadech obsahuje publikace ČSÚ Produkce, využití a odstranění odpadů – 2014, kterou najdete na <http://bit.ly/1YqXwIb>. ■

ZÁKLADNÍ REGISTRY FUNGUJÍ UŽ TŘI ROKY

Michal Čigáš

vedoucí oddělení rozvoje
a metodiky registrů



Když byly 1. července 2012 uvedeny do reálného provozu základní registry, nikdo si toho téměř nevšiml. Přitom svým významem by se registry daly přirovnat k otevření nového dálničního úseku nebo dalších stanic metra.

V současné době je využívá 2 727 orgánů veřejné moci včetně všech ministerstev, krajských úřadů a statutárních měst. To je více než 86 % těch, které disponují vlastním informačním systémem. Za tříleté období své existence nezaznamenala žádná část systému základních registrů vážnější výpadky, přitom se uskutečnilo více než 607 mil. transakcí.

Základní registry jsou živým a dynamickým systémem, který umožňuje rozvoj dalších funkcionalit podle požadavků

uživatelů nebo legislativních změn. Hrají významnou roli v celé řadě dalších projektů zaměřených na implementaci e-Governmentu.

Plánovaný přístup soukromoprávních subjektů k základním registrům přinese občanům výrazné zjednodušení při ohlašování změn svých údajů.

Vzhledem k tomu, že systém základních registrů se ukázal jako spolehlivý pro vzájemné sdílení údajů, v současné době se realizují tzv. kompozitní služby. Ty umožní čtení vybraných nereferenčních údajů v kombinaci s údaji ze základních registrů.

V první etapě se počítá s přípravou jedenácti kompozitních služeb, které by měly oprávněným uživatelům umožnit čtení nereferenčních údajů z registru rod-

ných čísel, evidence občanských průkazů a evidence cestovních dokladů. Právě vytváření kompozitních služeb a jejich postupné rozšiřování na údaje z dalších evidencí, by mohlo otevřít i nové možnosti využívání administrativních dat pro statistické účely.

Soustava základních registrů se postupně stala přirozenou součástí moderního fungování veřejné správy. Dosavadní zkušenosti ukazují, že se postupně daří překonávat počáteční dětské nemoci. Jelikož se blíží konec doby udržitelnosti jednotlivých projektů, které se na vzniku tohoto systému podílejí, bylo usnesením vlády ČR č. 44/2015 ze dne 19. ledna 2015 prodlouženo financování provozu základních registrů až do roku 2020.

UMÍME MĚŘIT EFEKTY KULTURNĚ SPOLEČENSKÝCH A SPORTOVNÍCH AKCÍ?

Miloslav Chlad

ředitel KS ČSÚ v Plzni



Česká republika byla v letošním roce organizátorem hned několika akcí přesahujících význam národních hranic. Fanoušci sportu jistě mají v paměti konání Světového poháru v biatlonu v Novém Městě na Moravě, květnové Mistrovství světa v hokeji v Praze nebo tradiční brněnské Grand Prix motocyklů. Milovníci kultury mohli navštívit hudební festival Pražské jaro či Mezinárodní filmový festival v Karlových Varech.

Celoroční a výjimečnou záležitostí se v roce 2015 stal projekt Evropského hlavního města kultury v Plzni. Vyhodnocování efektů tohoto projektu se uskutečňuje za účasti zástupců organizací Plzeň 2015, Plzeň – TURISMUS, CzechTourism, Zá-

padočeské univerzity. Díky zkušenostem s měřením a zpracováním hromadných dat vystupuje Český statistický úřad v pracovní skupině v roli experta.

Návštěvníci akcí plzeňského projektu byli dotazováni s cílem zjistit socio-demografickou strukturu, délku jejich pobytu a druh ubytování. Klíčovými údaji jsou data o výdajích spojených s skutečným pobytem. Organizátory logicky zajímala i spokojenost s navštíveným programem. Vlastní šetření financovala agentura CzechTourism.

Návštěvnost v hromadných ubytovacích zařízeních města Plzně se i díky výše zmiňovanému projektu zvýšila v 1. pololetí 2015 meziročně o 11,3 %,

přičemž se zároveň prodloužila délka pobytu na 2,9 dne. Výrazně posílily příjezdy návštěvníků především z Německa a Rakouska, což ovlivnila úspěšná aktivní kampaň města. Na pozitivních výsledcích se podílely zejména akce: slavnostní zahájení, Festival světla, Slavnosti svobody, slet sokolů, letní olympiáda dětí a mládeže, ale i řada dalších menších multi-žánrových akcí. Obdobný vývoj potvrzují i údaje na krajské úrovni.

Je škoda, že se často opomíjí objektivní sledování efektivity vynaložených nákladů. K tomu je však nezbytné vytvořit univerzální metodiku měření pozitivních i negativních dopadů. Český statistický úřad by při tom měl hrát klíčovou roli.



Statistických zjišťování bude v příštím roce méně

Koncem listopadu byla ve Sbírce zákonů zveřejněna vyhláška o Programu statistických zjišťování na rok 2016. Oproti minulému roku se sníží jejich celkový počet o 20 zjišťování.

Martin Štoček, oddělení koordinace statistických zjišťování

Program statistických zjišťování na rok 2016 obsahuje celkem 164 zjišťování, v tom 92 zjišťování ČSÚ a 72 ministerstev. Výrazné snížení počtu zjišťování způsobila zejména optimalizace 16 výkazů o cenách tržních služeb. Bylo možné ji provést díky novému statistickému informačnímu systému Českého statistického úřadu.

Nový výkaz na míru respondentů

Obsah výkazů byl přesunut pod jedno nové souhrnné zjišťování o cenách tržních služeb. Přínosem optimalizace bylo vytvoření výkazu na míru konkrétním skupinám respondentů. Vzniklo tak 30 mutací formulářů z tohoto zjišťování, jejichž obsah se více přizpůsobuje ekonomické činnosti respondenta. Došlo tím také k zjednodušení formu-

lářů, což usnadňuje orientaci respondenta při jejich vyplňování.

Nejvýznamnější změna se realizovala v resortních výkazech Ministerstva zdravotnictví. Z důvodu optimalizace

Nejvýznamnější změna se realizovala v resortních výkazech Ministerstva zdravotnictví.

výkaznictví byla začátkem roku 2015 provedena detailní analýza obsahu statistických zjišťování ministerstva. V návaznosti na objektivně zjištěné rostoucí výdaje finančních prostředků ve zdravotnictví se uskutečnila začátkem roku 2015 analýza obsahu statistických zjišťování Ministerstva zdravotnictví. Na

NOVÁ APLIKACE POŽADAVEK

Program statistických zjišťování na rok 2016 byl poprvé vytvořen za přispění nové webové aplikace Požadavek.

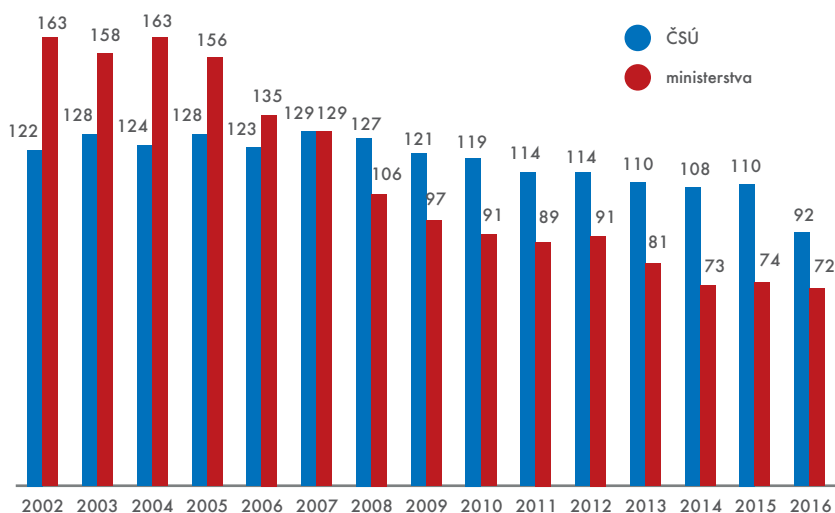
V té se centrálně evidují, zpracovávají a vyhodnocují požadavky od interních a externích uživatelů na nová statistická zjišťování nebo na změnu stávajících zjišťování.

základě této analýzy byla provedena reorganizace zjišťování. Obsah zjišťování byl upraven tak, aby objektivně mapoval současný stav celkové ekonomické situace ve všech segmentech poskytovaných zdravotních služeb. Všechny úpravy budou již obsaženy ve zjišťováních za rok 2015, z tohoto důvodu probíhá v současné době novelizace vyhlášky č. 239/2014 Sb., o Programu statistických zjišťování na rok 2015.

Další využití administrativních zdrojů dat

Klíčovou prioritou ČSÚ a ministerstev je i nadále aktivní implementace administrativních zdrojů dat do systému státní statistické služby, a tím i snižování administrativní zátěže respondentů spojené s vyplňováním výkazů. Získáním přístupu k některým administrativním údajům z České národní banky, z Energetického regulačního úřadu, Ministerstva životního prostředí a Ministerstva zemědělství se letos podařilo těmito daty nahradit pět zjišťování a významně redukovat čtyři zjišťování ČSÚ za oblast peněžnictví a pojišťovnictví.

Počty statistických zjišťování ČSÚ a ministerstev v letech 2002 až 2016



Zdroj: ČSÚ

- Pětina německé populace byla v roce 2014 ohrožena chudobou nebo sociálním vyloučením. Oproti předchozímu roku se počet osob, kterých se to týkalo, zvýšil o 0,3 mil. osob na 16,5 mil. V celé EU28 hrozila v roce 2014 chudoba či sociální vyloučení čtvrtině obyvatel. Více na <http://bit.ly/1MkF6Vo>.

- Po třech desetiletích Čína končí s politikou jednoho dítěte, nyní mohou mít všechny páry v nejlidnatější zemi světa děti dvě. Až doposud mohly mít bez penalizace dvě děti pouze ty dvojice, které žily ve venkovských oblastech, a kterým se jako první dítě narodila dcera. Více na <http://bit.ly/1PxqLpD>.

- Produkce skleníkových plynů se od počátku 90. let v zemích EU snížila průměrně o téměř 18 %. V pobaltských zemích a také v Rumunsku se objem skleníkových plynů snížil o více než polovinu, v České republice pak o třetinu. Nárůst byl zaznamenán kromě Malty (o 57 %) a Kypru (o 48 %) ještě v dalších pěti zemích, kde se pohyboval od 3 do 23 %. Více na <http://bit.ly/1Oo5vUC>.

- Celkové výdaje na vzdělávací systém se ve Švédsku v období 2010–2014 zvýšily o více než 7 %. Výdaje na předškolní vzdělání pak vzrostly téměř o 18 %. Přitom počet předškoláků, žáků a studentů se za stejné období zvýšil jen o necelých 6 %. Více na <http://bit.ly/1lfpus3>.

- Norští rybáři v uplynulém roce vylovili o 11 % více ryb než v roce předchozím. Hodnota úlovků byla o 14 % vyšší. Více na <http://bit.ly/1OG1ScR>.

Kanada: Halloweenská statistika

Halloween je obvykle spojován s rozsvícenými vydlabanými dýněmi. O to, aby jich bylo dostatek, se v Kanadě stará více než 2,2 tis. farem, z nichž mnohé se na pěstování různých druhů dýní přímo specializují. Na ploše přesahující 2,6 tis. hektarů jich v uplynulém roce vypěstovaly celkem 64,7 tun v hodnotě více než 23 mil. kanadských dolarů. Poslední říjnový den se podle zjištění

kanadského statistického úřadu rozsvítí dýně téměř ve všech domácnostech na venkově a zvyk v upravené podobě dodržují i rodiny žijící ve městech. Malí koledníci dnes již nedostávají jablka, jako tomu bylo dříve, ale různé sladkosti. Měsíčně utratili Kanadané v minulém roce za sladkosti 305 mil. kanadských dolarů, avšak v říjnu se vždy zájem o sladkosti zvýší a zhruba o třetinu přesáhne hodnotu průměrného měsíce. Veselí o poslední říjnové noci je ale také spojeno s nárůstem kriminality o 5 % nad běžnou úroveň.

Více na <http://bit.ly/1QphvH>.

Nový Zéland: Spolkový život tu má zelenou

Dva ze tří Novozélandců jsou členy nějakého spolku, nejčastěji sportovního. U země, která je hrdá na národní ragbyový tým All Blacks, ženské basketbalové družstvo Silver Ferns či fotbalovou reprezentaci All Whites, se není čemu divit. U 6 % Novozélandců je klubový život vášní – mají doma průkazky do čtyř a více klubů. Alespoň jednu klubovou průkazku má doma 70 % osob starších 65 let. Nejméně

se na činnosti různých spolků podílí osoby ve věku 25–44 let, mezi nimiž vlastní členský průkaz jen šest osob z deseti. Jistě není žádným překvapením, že se zvyšujícím se věkem se zájem o členství ve sportovních klubech snižuje a narůstá chuť podílet se na různých dobrovolnických projektech nebo se starat o společenský život v místě bydliště. A právě živý kontakt s lidmi je pro všechny napříč generacemi jedním z hlavních důvodů, proč jsou, kromě zájmu o hlavní klubovou aktivitu, Novozélandci tak rádi členy různých spolků.

Více na <http://bit.ly/1NEHffr>.

Austrálie: Jak se chodí po nejmenším kontinentu

Australské děti ve věku 5–17 let ujdou denně průměrně 9 139 kroků. O víkendech, kdy nachodí průměrně 8,5 tis. kroků, jsou méně aktivní než ve všední dny, kdy jich zvládnou téměř o jeden tisíc více. Doporučený denní počet 12 tis. kroků ujde každý čtvrtý chlapec a pouze každá dvanactá dívka. Rozdíl mezi pohlavími jsou největší ve věkové skupině 9–11letých, kde pouze 7 % dívek, ale

více než 42 % chlapců našlo večer na krokoměru hodnotu větší než 12 tis. Nejméně toho nachodí mladí ve věku 15–17 let, a to 7,3 tis. kroků denně. Doporučenou denní normu 12 tis. kroků překoná pouze každý jedenáctý mladík a jen každá dvacátá slečna. Podle doporučení WHO by měl dospělý člověk denně nachodit aspoň 10 tis. kroků. To zvládne jen každý pátý obyvatel Austrálie. Neaktivnější jsou lidé ve věku 35–44 let, kdy tuto hranici překoná každý čtvrtý muž i žena. S výjimkou věkových skupin 45–54 let a také mezi 75letými a staršími toho více nachodí muži.

Více na <http://bit.ly/1Ozu153>.



Každý rok zemře na silnicích 1,25 mil. osob

Světová zdravotnická organizace uvádí, že každoročně zemře na silnicích 1,25 mil. osob. Tři čtvrtiny usmrcených jsou muži. Polovina z celkového počtu obětí je ve věku 15–44 let. U mladých osob ve věku 15–29 let je úmrtí při nehodě vůbec nejčastější příčinou skonu.

Eva Kačerová, odbor vnější komunikace

Světová zdravotnická organizace (WHO) ve své studii shromáždila informace o dopravních nehodách z bezmála 180 zemí světa. Od poslední podobné publikace, která vyšla před třemi lety, se podařilo v 79 zemích počet smrtelných dopravních nehod snížit. V 68 zemích došlo k jejich navýšení. Ve 32 zemích to nebylo možné posoudit, neboť chyběla buď srovnávací základna, nebo nebyl tento údaj dostupný. WHO také ve svém výzkumu upozorňuje, že ne všechna čísla jsou zcela porovnatelná. Někde se totiž za zemřelého při nehodě považuje pouze ten, kdo skoná na místě, jinde ten, kdo zemře do 24 hodin po nehodě. Nejprůběžším kritériem je úmrtí na následky nehody do 30 dnů.

Nejrizikovější je Afrika

Pravděpodobnost úmrtí při dopravní nehodě závisí mimo jiné na tom, kde člověk žije. Z tohoto pohledu je nejrizikovější život v Africe, kde na 100 tis. obyvatel zemře na silnicích 27 osob, v Evropě je to pouze devět zemřelých. A ačkoliv v nízko- a středně-příjmových zemích je stěží polovina celosvětového vozového parku, tak právě v těchto regionech umírá na silnicích nejvíce osob – devět z deseti nehod s následkem smrti se stává v těchto oblastech. Velkou roli v tom ale hraje i úroveň a dostupnost lékařské péče. Experti WHO odhadují, že v důsledku dopravních nehod přicházejí méně rozvinuté země zhruba o 3 % svého hrubého domácího produktu. Auta jsou bezpečnější, ale chodci, cyklisté a motocyklisté doplácejí na nehody stále častěji.



Používání bezpečnostních pásů a dětských autosedaček není povinné všude.

Pravidla neznamenají bezpečí

Mít pravidla a vyžadovat jejich dodržování nemusí znamenat, že je na silnicích bezpečno. Rozporuplná je situace například v Afghánistánu. Země je totiž velmi dobře hodnocena za dodržování rychlostního limitu 50 km/h v obcích, které je striktně vyžadován. Kvalita silnic a stáří vozového parku však bezpečnosti nepřejí. Ale i přes přísné postihy řidičů nedodržujících předpisy nepatří afghánské silnice k těm nejbezpečnějším na světě. Vůbec nejhorší byla v roce 2014 situace v Libyi, kde na silnicích zemřelo 73 osob na 100 tis. obyvatel. V této severoafrické zemi neexistují žádné předpisy ohledně používání helmy, dětské autosedačky, děti mohou sedět na jakémkoli sedadle. Přestože existují rychlostní limity v obcích i mimo ně a je povinné být za jízdy

připoután, nejvíce obětí je mezi řidiči a spolujezdcy v osobních autech.

To v Thajsku je helma na motorce povinná jak pro řidiče, tak i spolujezdcy. Avšak neexistuje tu předpis, který by omezoval počet cestujících na jedné motorce. Není výjimečné, že na jednom skútru jede celá rodina: otec-řidič, matka často sedící bokem, neboť má na sobě sukni, a někdy i čtyři děti, které mnohdy žádnou přilbu nemají. Cestující na motorce představují v Thajsku téměř třetinu všech obětí silničních nehod.

Fakt, že se v Monaku v uplynulém roce nestala žádná smrtelná nehoda, řadí toto knížectví na první místo z hlediska bezpečnosti silničního provozu. Ale v tak malém počtu obyvatel může i jedna tragická havárie statistiky nehodovosti výrazně změnit.

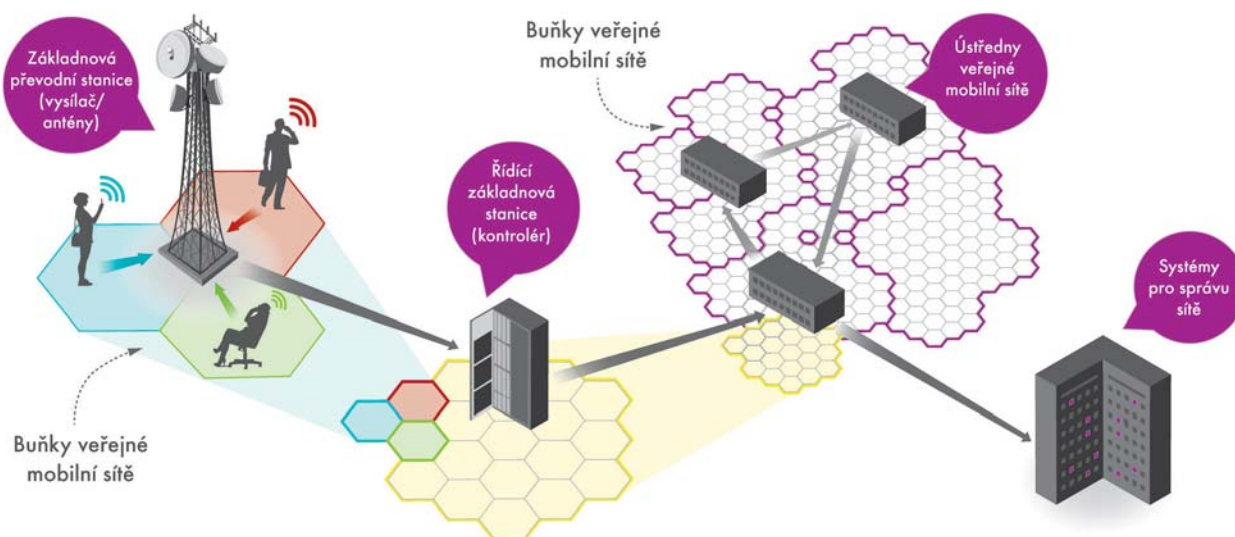
Více informací na <http://bit.ly/1o-3a3gR> a <http://bit.ly/20K6YIN>. ■

Z digitálních stop se číst teprve učíme

Díky využívání moderních technologií za sebou lidé nechávají aktivní a pasivní digitální stopy. Zatímco aktivní otisky pocházejí od samotných uživatelů, ty pasivní vyplývají z pouhé interakce s informační a komunikační infrastrukturou. Pro statistiky mohou být zjištěná „big data“ v anonymizované formě doplňujícím zdrojem informací, například v oblasti cestovního ruchu.

Zdeněk Lejsek, oddělení statistiky cestovního ruchu

Modelový příklad struktury a fungování mobilní sítě jednoho operátora



Zdroj: Vlastní zpracování s využitím materiálů Eurostatu

Moderní svět inspiruje k využívání celé řady nových možností v oblasti monitoringu a kvantifikace mobility obyvatel a cestování. Vyplývá to přinejmenším ze dvou okolností. První pramení ze stále intenzivnější globalizace, zkracování vzdáleností a rostoucí masovosti těchto procesů, přičemž svou roli hraje i faktor bezpečnosti či udržitelnosti pohybu osob ve vztahu k prostředí. Druhý spočívá ve stále rozšířenějším průniku osobní elektroniky do života lidí a někdy až určité závislosti společnosti být stále připraven k vzájemné výměně informací odkudkoli na světě. Vzhledem k tomu, že nositelem těchto jevů je člověk, lze následně poměrně přesně sle-

dovat trajektorie pohybu lidí, základní charakter jejich chování (ale i zájmů nebo tužeb) či míru koncentrace.

Naše (cestovatelské) otisky jsou všude

Konkrétně v oblasti cestovního ruchu z hlediska časového nejprve před cestou generujeme elektronické stopy při prohlížení digitálních map, stanovování tras nebo sledováním cestovatelských webů. Během své návštěvy zanecháváme stopy svým mobilním telefonem či při používání bezdrátových sítí. Po návratu domů pak často sdílíme on-line recenze, zkušenosti nebo fotografie.

Obecně řečeno, existují dva typy stop: aktivní a pasivní.

Pasivní stopy jsou zanechávány prostřednictvím interakce s informační a komunikační infrastrukturou (mobily, bankomaty, wi-fi sítě aj.). Zároveň do této oblasti spadají kamerové systémy rozmístěné dnes téměř všude, mýtné brány, turnikety, rezervační a objednávkové systémy apod. To vše neustále monitoruje naši přítomnost či aktivity, často bez našeho vědomí jakožto nositele této informace.

Aktivní otisky oproti tomu pocházejí od samotných uživatelů. Mohou mít podobu blogů, profilů na sociálních sítích, příspěvků nebo komentářů na veřejných internetových stránkách, fórech



nebo hodnotících serverech. Jedná se též o fotografie a videa nahraná a sdílená prostřednictvím rozličných služeb (Flickr, Google+, Picasa apod.).

Jedním z nejpropracovanějších způsobů využití moderních technologií ve statistice cestovního ruchu je měření mobility pomocí zbytkových

pravidelné aktualizace polohy zařízení v síti.

Pro sběr dat tedy není bezpodmínečně nutné telefon aktivně využívat. Stačí mít pouze signál a připojení k síti GSM. Pomocí algoritmů následně databáze dokáže zprostředkovat údaje o intenzitě (počtu) osob v dané loka-

nebo věkovou strukturu turistů, podle obvyklého chování pak i místo domova či zaměstnání podle okresů.

Vhodné využití mobilních dat leží zejména v měření návštěvnosti velkých kulturních, společenských nebo sportovních akcí, ale samozřejmě i památek nebo měst, případně geograficky předem přesně definovaných území.

Jedním z nejpropracovanějších způsobů využití moderních technologií ve statistice cestovního ruchu je měření mobility pomocí zbytkových dat mobilních operátorů. V principu jde o analýzu anonymizovaných lokalizačních a signalizačních dat o počtu přihlášení SIM karet a systému základnových převodních stanic (BTS).

dat mobilních operátorů. V principu jde o analýzu anonymizovaných lokalizačních a signalizačních dat o počtu přihlášení SIM karet v systému základnových převodních stanic (BTS). Konkrétně se jedná o údaje související s telefonními hovory, posíláním textových a multimediálních zpráv, používáním internetu a dále obsahující

litě. Díky roamingu lze pak i přesně odělit zahraniční a domácí návštěvníky.

Cennou nadstavbou jsou navíc údaje o rozložení v čase podle počtu nově logovaných mobilních zařízení do sítě. Vzniká tak denní, týdenní nebo měsíční časoprostorový snímek návštěvnosti. Na základě prediktivních modelů je dokonce možné odhadovat pohlaví

Výhodou je nulový kontakt s respondentem

Nespornou výhodou zůstává samotná forma sběru, která nevyžaduje prakticky žádný kontakt s respondentem. Monitorovány jsou jen trajektorie a chování. Ochrana osobních údajů je a musí být i v budoucnosti samozřejmostí.

Určitým limitem jsou metodické nedokonalosti typu přepočty osob bez mobilu nebo naopak s dvěma najeďnou a náročnost zpracování. Pojem „big data“ zde totiž dostává skutečný rozměr. Jedná se o práci s gigabajty informací denně, kde správná selekce a interpretace vyžaduje potřebné zkušenosti a know-how. ■

Přihlaste se do mezinárodní soutěže

O NEJLEPŠÍ PÍSEMNOU PRÁCI Z OBLASTI OFICIÁLNÍ STATISTIKY

International Statistical Institute a International Association for Official Statistics vyhlásily další ročník tradiční soutěže o nejlepší písemnou práci z oblasti oficiální statistiky.

Soutěž je určena mladým lidem do 35 let. Příspěvek je nutné odevzdat do 15. prosince 2015. Kromě peněžní odměny obdrží výherce cestovní grant, aby mohl svou práci prezentovat na příští konferenci IAOS, která se uskuteční v prosinci 2016 v Abú Dhabí.

<http://isi.cbs.nl/IAOS/>

www.czso.cz

**INDIKÁTORY:
LEDEN AŽ ZÁŘÍ 2015**

PRŮMYSL

+4,6 %

Průmyslová produkce v kumulaci za leden až září 2015 v porovnání se stejným obdobím minulého roku vzrostla o 4,6 %. Oproti průměru roku 2010 byla po sezónním očištění vyšší o 15,0 %.

MALOOBCHOD

+5,8 %

Tržby v maloobchodě (NACE 47) se po očištění o kalendářní vlivy reálně meziročně zvýšily o 5,8 %, bez očištění o 5,6 %. Tržby vzrostly za prodej pohonných hmot, nepotravinářského zboží i potravin.

STAVEBNICTVÍ

+7,9 %

Stavební produkce v lednu až září 2015 vzrostla meziročně reálně o 7,9 %. Ve srovnání se stejným obdobím konjunkturního roku 2008 byla nižší o 16,3 %.

SLUŽBY

+2,8 %

Tržby za služby očištěné o kalendářní vlivy reálně meziročně vzrostly o 2,8 %, bez očištění o 2,5 %. Růst vykázala všechna odvětví služeb s výjimkou dopravy a skladování.

CESTOVNÍ RUCH

+11,4 %

Za období leden až září 2015 přijelo do hromadných ubytovacích zařízení o 11,4 % více hostů než v loňském roce a počet jejich přenocování se zvýšil o 10,9 %.

Maloobchodu se dařilo

Za uplynulá tři čtvrtletí se reálné tržby v maloobchodě oproti stejnému období roku 2014 zvýšily o 5,6 %. Naposledy rostly tržby rychleji v roce 2007.

Markéta Pospíšilová, oddělení statistiky obchodu, dopravy a informačních činností

Tržby v celém maloobchodě kromě motorových vozidel se začaly zvyšovat od druhé poloviny roku 2013, ale výrazněji rostly až letos. Ve všech měsících tohoto roku rostly tržby o více než 5 % s výjimkou srpna, kdy se zvýšily pouze o 3,3 %. Na celkový růst v 1. až 3. čtvrtletí 2015 měl největší vliv prodej v nespécializovaných prodejnách s převahou potravin (+3,9 %), kam patří maloobchodní řetězce.

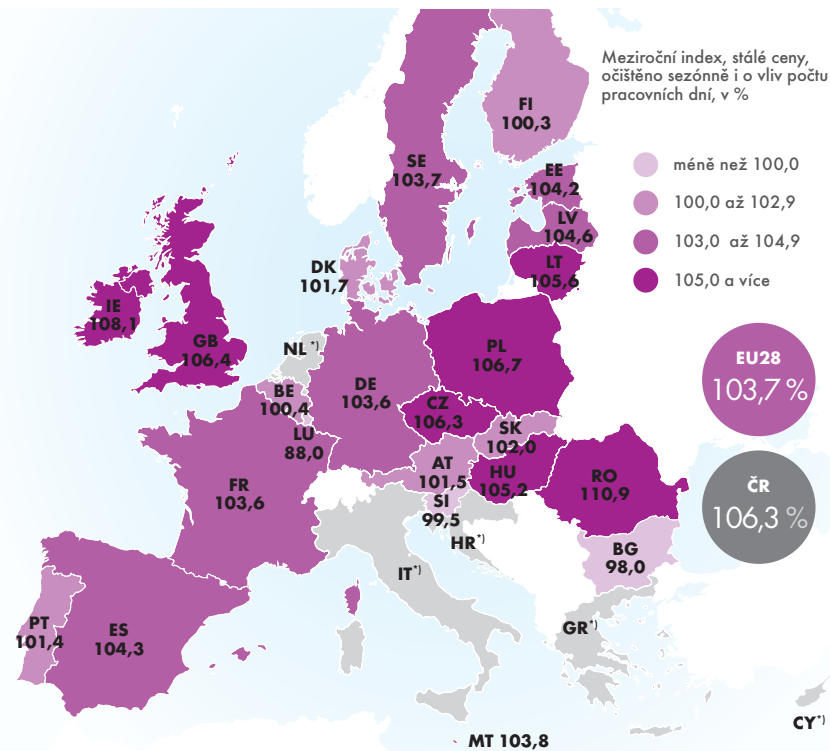
Prodej potravin byl nejvyšší od roku 2008

Již minulý rok naznačoval prodej potravin mírné oživení. Ale až letos se tržby zvyšovaly ve všech uplynulých měsících roku, celkově o 3,8 %. Růst zaznamene-

nal jak prodej v nespécializovaných, tak i ve specializovaných prodejnách, kde se tržby zvýšily nejvíce od roku 2006. Avšak i přes zvýšení prodejů z posledních dvou let byl maloobchod s potravinami stále pod průměrem bazického roku 2010, a to o 2,9 %.

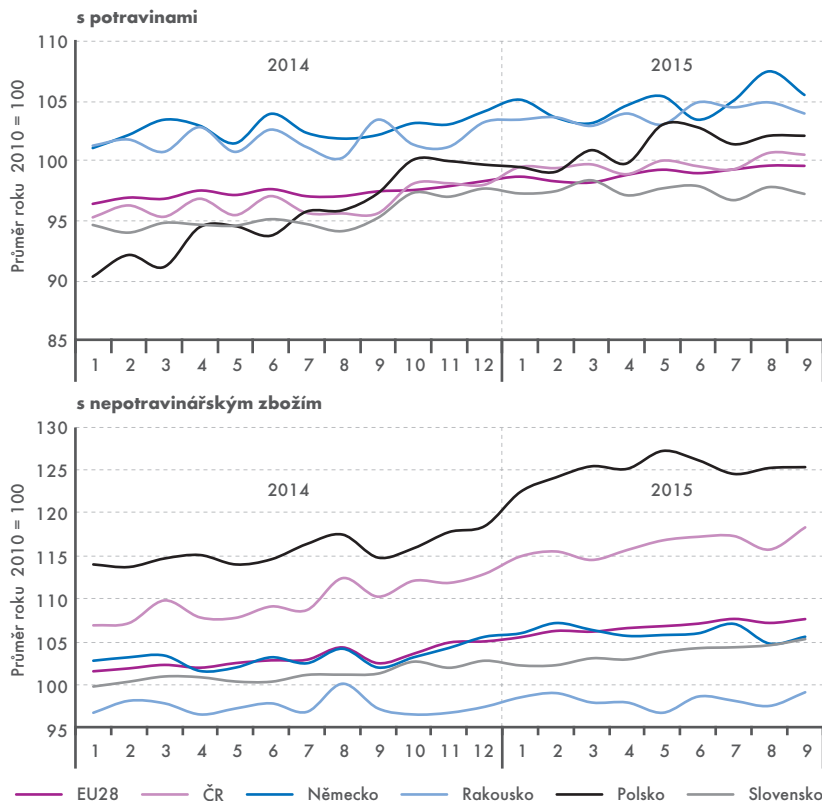
Tržby devíti největších maloobchodních řetězců v běžných cenách od počátku sledování, tj. roku 2009, vzrůstaly. V roce 2015 se zvyšovaly každý měsíc. Za uplynulá tři čtvrtletí vzrostly tržby o 3,8 %. Obchodníci vydělali oproti loňskému roku více jak za potraviny, tak i za nepotravinářské zboží. Pokles tržeb zaznamenal jen prodej tabákových výrobků, a to pouze v první polovině roku. Ve 3. čtvrtletí začal tento prodej opět vykazovat růst.

Index maloobchodních tržeb v EU28, září 2015



¹⁾ Pozn.: Data nejsou k dispozici.

Zdroj: Eurostat (k 5. 11. 2015)


Tržby v maloobchodě (stálé ceny, sezónně očištěno, v %)


Zdroj: Eurostat, ČSÚ (k 5. 11. 2015)

Dobře se prodávaly i pohonné hmoty

V prvních třech čtvrtletích letošního roku se specializovaným prodejnám dařilo. Jedinou výjimku tvořily prodejny oděvů a obuvi. Nejvýrazněji vzrostl prodej počítačového a komunikačního zařízení (o 12,1 %). Více než 5% růst byl vykázan také v prodejnách s výrobky pro kulturu, sport a rekreaci (o 9,2 %), pro domácnost (o 5,7 %) a s farmaceutickým, zdravotnickým a kosmetickým zbožím (o 5,5 %).

Vysoký nárůst zaznamenal i prodej pohonných hmot (o 7,1 %), který byl ale ovlivněn především snížením cen oproti minulému roku, prodejci totiž utržily o 6,4 % méně než loni. Ve srovnání s loňským rokem klesl jen prodej oděvů a obuvi, a to o 0,5 %.

K nejvyššímu růstu došlo stejně jako v minulých letech v nespécializovaném maloobchodě prostřednictvím internetu nebo zásilkové služby, kde se reálné tržby zvýšily o 22,2 %. K více než 10% růstu docházelo v průběhu celého letošního roku. Nejvýrazněji vzrostly

tržby v červnu (o 29,9 %). Ve srovnání s průměrem roku 2010 se tržby zvýšily téměř na dvojnásobek.

Mezinárodní srovnání tržeb

Tržby v maloobchodě očištěné sezónně i o vliv počtu pracovních dní se za září v České republice meziročně zvýšily o 6,3 %. Tento růst byl nad průměrem EU28, kde tržby vzrostly o 3,7 %.

Tržby v EU28 naposledy meziročně klesly v červenci 2013 a od té doby se jen zvyšovaly. V září na to měl největší vliv vývoj maloobchodu v Německu, Francii a ve Velké Británii. Nejvyšší růst zaznamenalo Rumunsko (o 10,9 %) a Irsko (o 8,1 %). Naopak tržby klesly jen v Bulharsku, Lucembursku a Slovinsku (zatím nejsou známy údaje za Nizozemsko, Řecko, Chorvatsko, Itálii a Kypr).

Ze sousedních států se tržby zvýšily všem, ale jen Polsko předčilo Česko s růstem 6,7 %. Z grafů tržeb za potraviny a nepotravinářské zboží je patrné, že v EU28 je nad hladinou roku 2010 jen prodej nepotravinářského zboží. Potraviny tuto hranici nepřekročily. ■

KONJUNKTURÁLNÍ PRŮZKUM V ČR: LISTOPAD 2015
+1,1 bodu

Saldo souhrnného indikátoru důvěry (indikátor ekonomického sentimentu) se v listopadu meziměsíčně zvýšilo o 1,1 bodu. Mezi podnikateli se saldo indikátoru důvěry zvýšilo o 1,2 bodu a mezi spotřebiteli se meziměsíčně zvýšilo mírně o 0,5 bodu. Oproti hodnotám z listopadu 2014 je souhrnný indikátor důvěry vyšší.

PRŮMYSL
+0,7 bodu

Saldo indikátoru důvěry v průmyslu se v listopadu po říjnovém propadu mírně zvýšilo, avšak v meziročním srovnání je důvěra v průmyslu stále nižší.

STAVEBNICTVÍ
+1,5 bodu

Ve stavebnictví se saldo indikátoru důvěry vlivem meziměsíčně lepšího hodnocení současné poptávky po stavebních pracích zvýšilo a v meziročním srovnání je důvěra ve stavebnictví také vyšší.

OBCHOD
+1,4 bodu

V listopadu se v České republice saldo indikátoru důvěry v obchodě vlivem optimistického očekávání vývoje ekonomické situace zvýšilo a v meziročním srovnání je také vyšší.

SLUŽBY
+1,7 bodu

Ve vybraných odvětvích služeb (včetně bankovního sektoru) se saldo indikátoru důvěry v meziměsíčním srovnání zvýšilo a v porovnání s minulým rokem je důvěra ve službách také vyšší.

MAKROINDIKÁTORY

HRUBÝ DOMÁCÍ PRODUKT

+4,5 %

Podle zpřesněného odhadu se hrubý domácí produkt ve 3. čtvrtletí 2015 zvýšil, v očistění o cenové vlivy a sezónnost, meziročně o 4,5 %. Na růstu se podílely pozitivně všechny složky poptávky, především však investice, které vzrostly o 8,3 %. V porovnání s 2. čtvrtletím 2015 se hrubý domácí produkt zvýšil o 0,5 %.

ZISKY FIREM

+7,9 %

Data za 1. a 2. čtvrtletí 2015 ukázala, že firmám, tj. nefinančním podnikům, se podařilo navázat na úspěšný rok 2014. Pololetí uzavřely s úhrnným ziskem 627,1 mld. Kč, který byl meziročně vyšší o 45,7 mld. Kč. V relativním vyjádření narostly zisky firem o 7,9 %.

VÝVOZ ZBOŽÍ

+145 mld. Kč

Podle národního pojetí dosáhla hodnota vývozu zboží z ČR za leden až září 2015 celkem 2,49 bil. Kč. Meziročně se vývoz navýšil o 145 mld. Kč. Šlo především o nárůst vývozu do EU28, hodnota vývozu do třetích zemí pouze stagnovala. Již tradičně posílil zejména vývoz strojů a dopravních prostředků (+84 mld. Kč).

VOLNÁ PRACOVNÍ MÍSTA

107,3 tis.

Počet volných pracovních míst se v průběhu října 2015 mírně snížil, ale i tak zůstal vysoký. Na konci měsíce Úřad práce evidoval 107,3 tis. neobsazených pozic. Poptávka byla především po osobách se základním vzděláním a se středním odborným vzděláním s výučním listem.

Inflace se snížila

Meziroční růst spotřebitelských cen v České republice ve 3. čtvrtletí letošního roku zpomalil. Přispěl k tomu i pokles světových cen ropy během léta.

Lukáš Kučera, oddělení svodných analýz

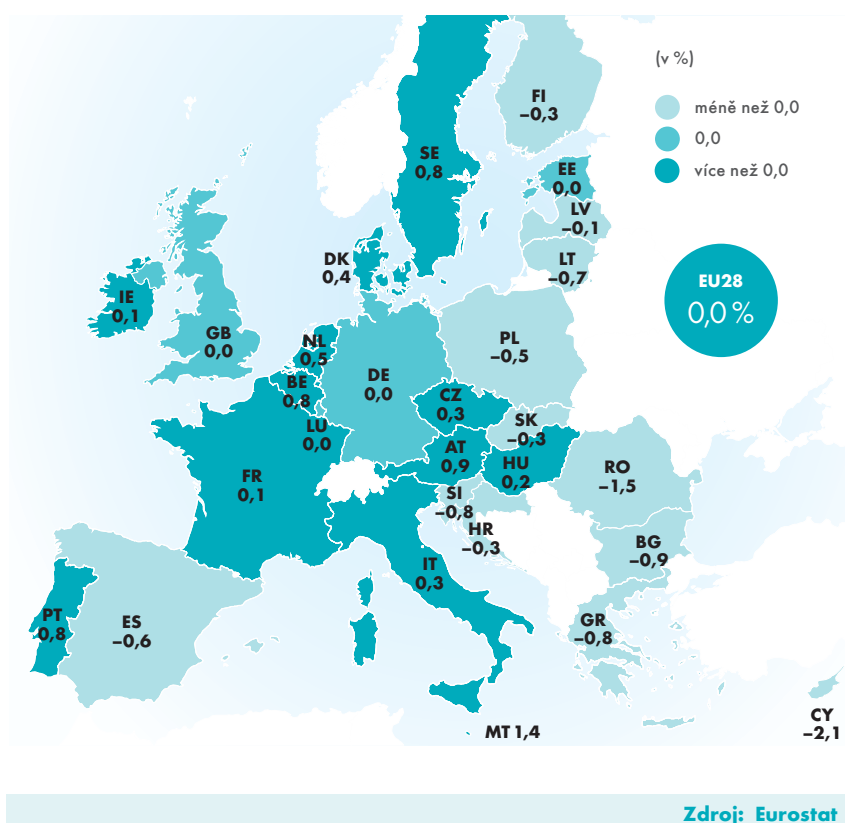
Podle harmonizovaného indexu spotřebitelských cen stouply ceny pro spotřebitele v Česku ve 3. čtvrtletí 2015 meziročně o 0,3 %. Jejich přírůstek byl nižší než ve 2. čtvrtletí (+0,7 %). Za zpomalením meziroční dynamiky stálo především výraznější zlevňování potravin a slabší růst cen energií spotřebovávaných v domácnostech. Podepsal se pod tím ale i pokles ceny ropy na světovém komoditním trhu v letních měsících.

Cena ropy Brent sice vzrostla ze zhruba 48 amerických dolarů za barel v lednu 2015 na 64 dolarů v květnu, a tím částečně kompenzovala propad z druhé poloviny roku 2014, v srpnu a září 2015 se už ale opět obchodovala

za méně než 50 dolarů. Snížení ceny ropy se promítlo do cen pohonných hmot, jejichž meziroční pokles se v ČR ve 3. čtvrtletí prohloubil. Navíc nízké ceny ropy se promítaly skrze nižší výrobní náklady podniků i do cen ostatních výrobků a služeb.

Pokles ceny ropy utlumil meziroční dynamiku cen pro spotřebitele i ve většině zemí Unie. Nejrychleji ceny vzrostly ve 3. čtvrtletí 2015 na Maltě (+1,4 %) a v Rakousku (+0,9 %), dále v Belgii, v Portugalsku a ve Švédsku (shodně +0,8 %). V sedmi zemích, včetně České republiky, se ceny zvýšily jen mírně, ve čtyřech stagnovaly. Zbývajících dvanáct členských zemí ve 3. čtvrtletí zaznamenalo deflací. ■

Meziroční změna harmonizovaného indexu spotřebitelských cen ve 3. čtvrtletí 2015



Zdroj: Eurostat

**20****Investiční aktivita stoupá**

Investice se zvyšují už od druhé poloviny roku 2013.

22**Dvě desetiletí přímých investorů v Česku**

Odliv výnosů převyšuje zisky určené k reinvesticím v ČR.

24**Ochrana ovzduší něco stojí**

Zpřísnění emisních limitů zvyšuje investice do ochrany ovzduší a klimatu.

25**Pohánějí investice ekonomický růst?**

Růst investic v roce 2015 vytváří předpoklady k dobrému vývoji hospodářství.

INVESTICE

Investiční aktivita stoupá

Počátkem roku 2008 se investiční aktivita v české ekonomice výrazně utlumila. Od druhé poloviny roku 2013 však došlo k obratu. Investice se každé čtvrtletí zvyšují. Letos kvůli čerpání z evropských fondů rostou i ve vládním sektoru.

Jan Benedikt, oddělení čtvrtletních odhadů

Počátkem roku 2008 se investiční aktivita v české ekonomice výrazně utlumila. Tvorba hrubého fixního kapitálu (THFK) zaznamenala šest mezičtvrtletních poklesů v řadě za sebou. Nepříznivý vývoj investiční aktivity byl nepochybně jedním z důsledků hospodářské krize vyvolaný i pesimismem investorů.

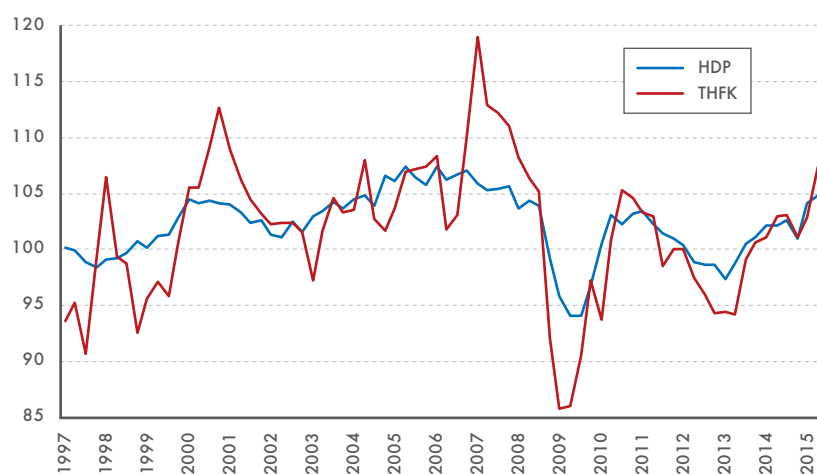
Růst HDP byl nižší

Trvalejší pokles tvorby hrubého fixního kapitálu nepříznivě ovlivnil konkurenceschopnost podnikatelských subjektů, jejich budoucí produktivitu a efektivnost. Okamžitým makroekonomickým důsledkem poklesu byl pak její nižší příspěvek k růstu hrubého domácího produktu (HDP), na jehož dynamice se vedle spotřeby domácností, vlády a čistých vývozu podílí.

Ještě v roce 2007, tedy v době vysokého ekonomického růstu, se na růstu HDP (+5,5 %) podílela tvorba hrubého fixního kapitálu třemi procentními body, tedy více než 50 %.

V letech 2010 a 2011, kdy docházelo k pokrízovému zotavení ekonomiky (růst HDP o 2,3 %, resp. 2,0 %), však byly příspěvky tvorby hrubého fixního kapitálu na růstu HDP dokonce záporné

Vývoj HDP a THFK ve stálých cenách, 1997 až 2015, meziroční indexy



Zdroj: ČSÚ

(-0,2 p. b., resp. -0,1 p. b.). Setrvačnost negativních příspěvků THFK se projevila až do konce roku 2013.

roku 2015 vzrostly dokonce o 4,8 %, což byl nejvyšší mezičtvrtletní růst od 2. čtvrtletí roku 2007. I téměř třetinový

Tvorba hrubého fixního kapitálu patří opět k hlavním zdrojům růstu české ekonomiky.

Od druhé poloviny roku 2013 již dochází k pravidelnému mezičtvrtletnímu růstu investic. Ve 2. čtvrtletí

příspěvek na růstu HDP potvrzuje, že tvorba hrubého fixního kapitálu patří opět k hlavním zdrojům růstu české ekonomiky.

TVORBA HRUBÉHO FIXNÍHO KAPITÁLU (THFK)

Tvorba hrubého fixního kapitálu se sleduje jako samostatná položka soustavy národních účtů. Výše investic a jejich podíl na hrubém domácím produktu představuje důležitý faktor ekonomického růstu. Přínos investic spočívá jak ve vynaložených výdajích (nákupy aktiv) přímo přispívajících k růstu ekonomiky, tak i v jejich potenciálu budoucí

produkce (inovace a nárůst výrobních kapacit).

Zachycuje pořízení fixních aktiv, tj. vyrobená aktiva, která se používají ve výrobě po dobu delší než jeden rok a která jsou snížena o jejich úbytky během daného období.

Hrubý fixní kapitál zahrnuje zejména obydlí, ostatní budovy a stavby, stroje a zařízení včetně dopravních prostředků, zbraně, pěstované biologické zdroje, výzkum i vývoj a software.

Míra investic je důležitým ukazatelem růstu

Vedle dynamiky tvorby hrubého fixního kapitálu věnujme pozornost i vývoji relace mezi THFK a HDP. Tuto relaci zachycuje míra investic, která patří k důležitým ukazatelům růstu konkurenceschopnosti ekonomiky. Je ovlivněna několika faktory, ke kterým patří příliv přímých zahraničních investic, průběh ekonomického cyklu, struk-



tura ekonomiky nebo efektivnost využití investic.

Vyšší intenzitu investování tak nemůžeme považovat za záruku rychlého růstu ekonomiky. Od roku 2007 intenzita investování neustále klesá (v běžných cenách z 29,6 % v roce 2007 na 25,0 % v roce 2014).

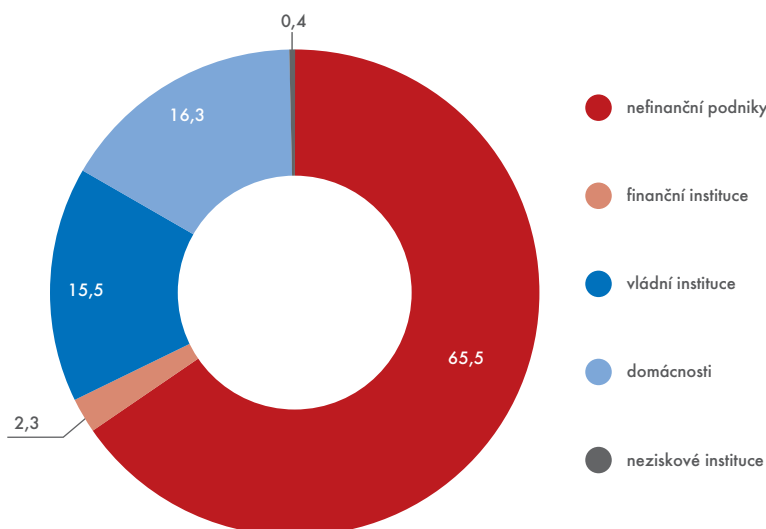
Přes pokles míry investic v České republice v posledních letech zůstává její průměrná úroveň v rámci Evropské unie relativně vysoká. Mezi příčiny vyšší míry investic patří stále poměrně vysoká závislost české ekonomiky na průmyslové výrobě a s ní spjaté vyšší nároky na investice do strojního vybavení a továren.

Značná část investic směřuje do infrastruktury, kde je jejich vliv na ekonomický růst dlouhodobou záležitostí, a také na obměnu stávajícího fixního majetku na úkor rozšiřování produktivních kapacit.

Do budov a staveb se investuje méně než do strojního vybavení

Vývoj věcné struktury tvorby hrubého fixního kapitálu je od roku 2009 charakterizován neustálým poklesem

Sektorové členění THFK v roce 2014, běžné ceny (v %)



Zdroj: ČSÚ

podílu investic do budov a staveb jak v běžných (z 32,9 na 28,5 % v roce 2014), tak i ve stálých cenách (z 33,0 na 28,6 % v roce 2014). Naproti tomu v posledních šesti letech roste význam investic do strojního vybavení (z 30,6 na 34,6 % v běžných a z 30,7 na 34,3 % ve stálých cenách).

Podíl investic do nehmotného majetku (výdaje na vědu a výzkum a do

počítačového programového vybavení) je od roku 2009 stabilní – v průměru kolem 13 % v běžných cenách.

Odvětvová struktura investic odráží strukturální změny v ekonomice. Přibližně od roku 2000 lze pozorovat stabilizaci podílů většiny odvětví na tvorbě hrubého fixního kapitálu. Objemově nejvýznamnější odvětví – zpracovatelský průmysl – se po propadu v letech 2009 a 2010 opět vrací ke svému čtvrtinovému podílu na celkové THFK.

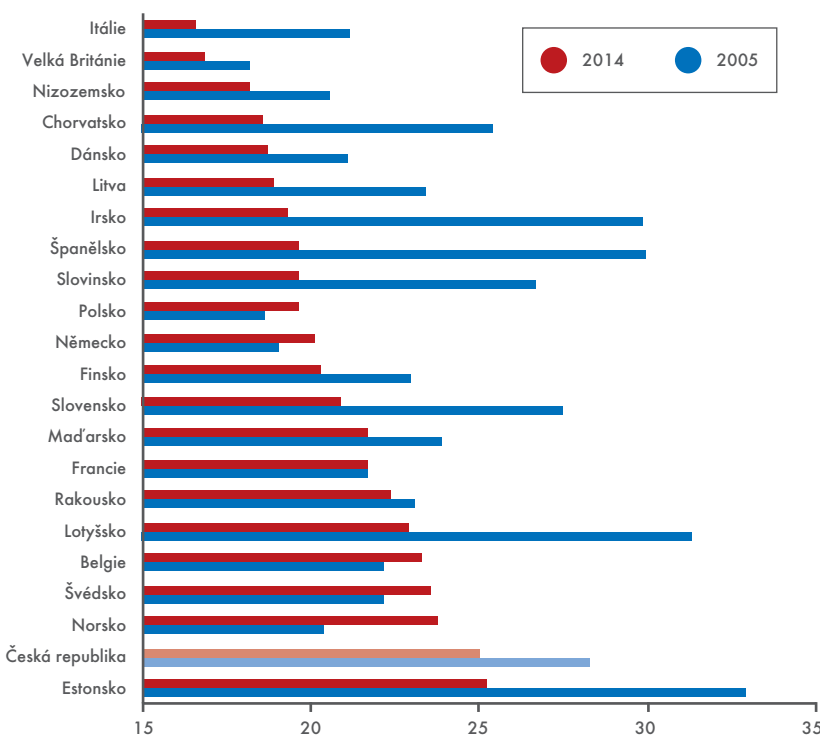
Od roku 2011 pozorujeme také pozvolný nárůst investic v odvětví veřejné správy (z 6,9 na 8,6 % v roce 2014). Naopak k relativnímu poklesu investic došlo v dopravě (z 12,0 % v roce 2012 na 7,8 % v roce 2014).

Zde se také dobře ukazuje význam odvětví činností v oblasti nemovitostí a odvětví zemědělství jako silných investorů s podílem 18,7 %, resp. 3,5 % v roce 2014. Přitom podíl hrubé přidané hodnoty těchto odvětví na celku činil pouze 8,3 %, resp. 2,7 %.

Dominantní úlohu ve výdajích na tvorbu hrubého fixního kapitálu zastávají jednotky, které patří do sektoru nefinančních podniků. Jejich podíl dosahuje v průměru od roku 1995 téměř dvou třetin celkových výdajů na THFK.

Od počátku roku 2015 roste podíl vládních institucí kvůli tomu, že je nutné využít vysoký objem finančních prostředků z fondů Evropské unie do konce letošního roku.

Míra investic, THFK v % HDP v roce 2014 a 2015, běžné ceny



Zdroj: ČSÚ

Dvě desetiletí přímých investorů v Česku

Česká republika se nachází ve třetí fázi přímých zahraničních investic, kdy odliv výnosů převyšuje zisky určené k reinvesticím v tuzemsku. Tato fáze tak podstatně redukuje růstový potenciál, který přinesly zahraniční investice do České republiky zejména v období ohraničeném lety 1995–2003.

Drahomíra Dubská, oddělení svodných analýz

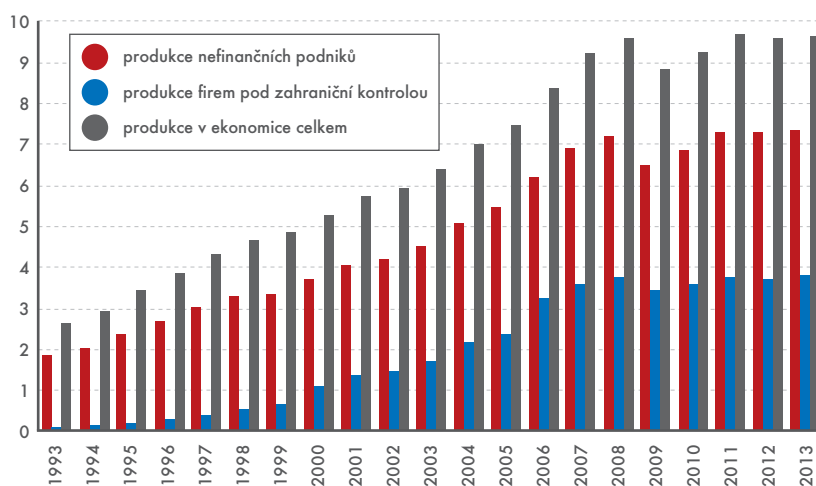
Je v České republice přímých zahraničních investic za tři a čtvrt bilionu korun anebo o šest set miliard méně? Proč v nich nejsou zahrnuty jen samotné kapitálové vstupy, ale i reinvestované zisky a také peníze, které si mezi sebou půjčují, resp. přesouvají, mateřské a dceřiné společnosti? Jak je možné, že zemí, odkud k nám dosud proudivo nejvíce přímých zahraničních investic, je Nizozemsko, jehož váha je v ekonomice Evropské unie v paritě kupní síly jen dvojnásobně větší než váha ČR, a nikoli Německo, které je dvanáctkrát výkonnější? Jaká je vůbec v těchto přílivech role daňových rájů? Jsou zahraniční investice opravdu „zahraniční“? A jaké procento z nich představuje fakticky český kapitál přeložený do zemí daňových rájů a odtud zde jako „přímá investice do České republiky“ vydělává, aby byl zdaněn podstatně mírněji právě v zemích, které si z těchto důvodů zvolil jako sídlo firmy?

Zahraniční firmy v ČR...

Na některé otázky přesnou odpověď neznáme, protože globalizace „zatemnila“ věrný obrázek pohybu peněz a kapitálu. Na jiné odpovědět můžeme, nicméně po předchozím relativně složitém metodickém exkurzu. Nový manuál platební bilance z dílny Mezinárodního měnového fondu analytikům práci neulehčil, ale o vnějších ekonomických vztazích dané země umožnil získat více informací.

Soustředme se však na data z reálné ekonomiky z produkce Českého statistického úřadu ovlivněné právě přímými zahraničními investory. Analyzujeme jimi ovládané firmy-přímé investice,

Graf 1: Produkce v České republice (v bil. Kč)



Zdroj: ČSÚ

v terminologii národních účtů podniky pod zahraniční kontrolou, jejich váhu v ekonomice ČR a její vývoj v čase.

... tvoří dvě pětiny produkce...

Poslední data za rok 2013 ukazují, že se firmy ovládané zahraničními investory podílely na produkci České republiky z téměř dvou pětín (39,8 %); na produkci samotného firemního sektoru (nefinančních podniků) ale více než polovinou (51,9 %). Jejich podíl v čase výrazně sílil. Zatímco v roce vzniku České republiky tvořily firmy ovládané zahraničními investory necelých pět procent vytvořené produkce (4,6 %), v roce 2000 už pětinu (20,6 %). Silný impuls pro rostoucí váhu zahraničních firem v ekonomice ČR přišel v letech ekonomické konjunktury. Hlavně v roce 2006 vzrostl prudce i podíl firem ovládaných zahra-

ničními investory a přiblížil se hranici 40 % (38,9 %). Šlo o výrazný meziroční skok (z 31,7% podílu v roce 2005). Na úrovni blízké dvěma pětinám už jejich podíl na produkci setrval až do roku 2013. Byl zhruba tentýž i v krizovém roce 2009 (39,1 %) stejně jako v letech recese 2012 (39 %) a 2013 (39,6 %), kdy byla jeho participace nejvyšší.

V roce 2013 docílily firmy pod zahraniční kontrolou působící v ČR produkce ve výši téměř čtyř bilionů (3 816,1 mld. Kč), což byl nadpoloviční podíl produkce firemního sektoru (7 352,5 mld. Kč) a významná část produkce celé ekonomiky ČR (9 635,3 mld. Kč). Za dvě dekády tak jejich váha stoupla velmi významně – v roce 1993 šlo totiž ve srovnatelných datech o produkci pouhých 123,7 mld. Kč, za firemní sektor a za ekonomiku celkem pak o 1 860,2 mld. Kč, resp. 2 664,7 mld. Kč.



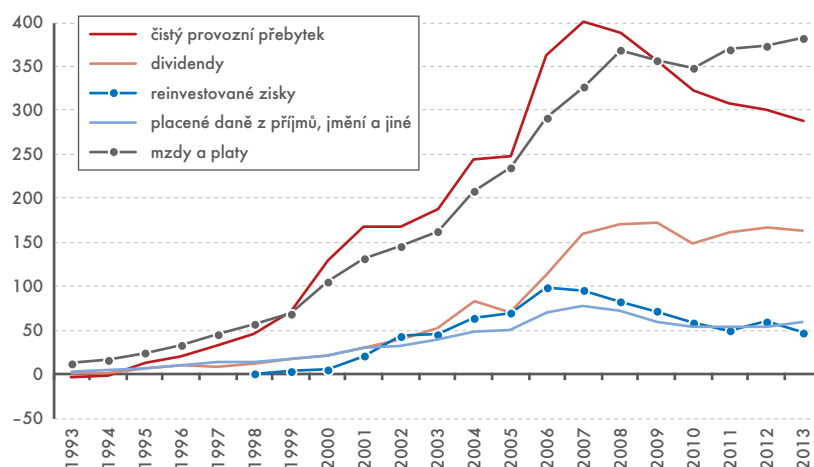
Jenže podíl zahraničních firem na nově vytvořené přidané hodnotě byl oproti podílu na produkci v roce 2013 podstatně menší. Proč?

... ale jen čtvrtinu přidané hodnoty

Disproporce mezi podíly na produkci a na hrubé přidané hodnotě svědčí o přepracovatelském charakteru firem pod zahraniční kontrolou v ekonomice ČR. Jak je z grafu 2 zřejmé, během let se sice váha zahraničních firem na výkonnosti české ekonomiky podle hrubé přidané hodnoty zvyšovala, a to z 2,9 % v roce 1993 na 25,3 % v roce 2013 (pětinový podíl překročila poprvé již v roce 2004). Je však třeba mít na paměti, že „silnými“ odvětvími s působením zahraničních investorů jsou ta, kde je z podstaty věci relativně nižší podíl práce oproti výsledné hodnotě produkce, jako třeba v automobilovém průmyslu. Takové poměry mají pak vliv na skutečnost, že v ČR tvoří podle dat za rok 2013 firmy pod zahraniční kontrolou dvě pětiny produkce, ale jen čtvrtinu hrubé přidané hodnoty. Roli však hrají i jiné vlivy, například zastoupení firem pod zahraniční kontrolou ve sféře průmyslu a ve sféře služeb aj.

Již zmíněný přepracovatelský charakter firem pod zahraniční kontrolou v ekonomice ČR je zřejmý i z jejich podílů na mezispotřebě, a to jak za ekonomiku celkem, tak zejména u samotných nefinančních podniků, tj. ve firemním sektoru.

Graf 3: Vývoj vybraných charakteristik firem pod zahraniční kontrolou v ČR, 1993 až 2013 (v mld. Kč)



Zdroj: ČSÚ

Vysoká váha ve firemním sektoru

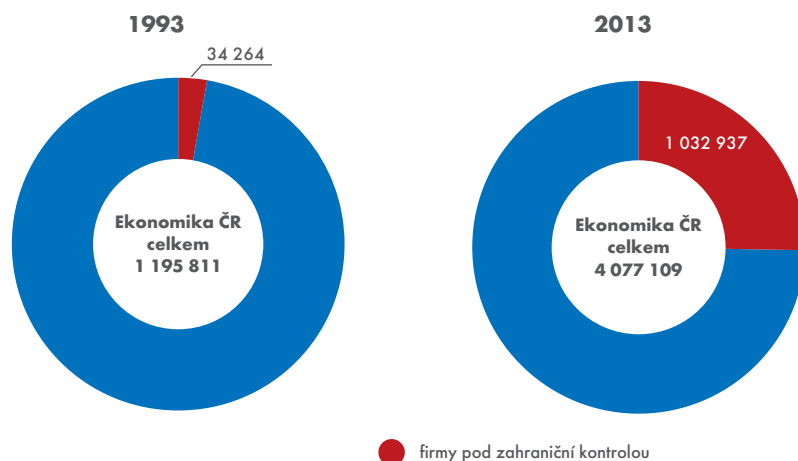
I přes silný podíl zahraničních investic ve finančních institucích ČR, tj. především u komerčních bank a pojišťoven – v nichž tvoří subjekty ovládané ze zahraničí přes 95 % veškerých aktiv a zhruba stejně vysoký podíl na jejich kapitálu –, je váha firem pod zahraniční kontrolou významná i v nefinančních podnicích. Do nich také, zejména do zpracovatelského průmyslu ČR, vstupoval z „historického hlediska“ zahraniční kapitál dříve než do firem z oblasti služeb. Podle posledních dat za rok 2013 se zahraniční firmy podílely na produkci sektoru nefinančních podniků z 51,9 %, ale na hrubé přidané hodnotě, kterou vytvo-

řily, jen ze 45,5 %. Nejvyšší byl jejich podíl na mezispotřebě – což je opět potvrzením charakteru zastoupení zahraničního kapitálu v ekonomice ČR – stejně jako tomu bylo v každém roce v posledních dvou desetiletích počínaje rokem 1993.

Co dál?

Impuls, který daly české ekonomice přímé zahraniční investice zejména po roce 2000, ovlivnil výrazně dosud nejdelsí hospodářskou konjunkturu ČR z poloviny předchozí dekády. Ovšem jako všechno, i jejich působení na českou ekonomiku má svůj rub a líc. Odpovězme si na otázky z úvodu článku: podle dat o stavech investic z publikovaných údajů ČNB umístili přímí zahraniční investoři v ČR do konce března 2015 přes tři a čtvrt bilionu (3 293 mld. Kč). Zpět si stáhli v podobě dividend (podle dat do konce roku 2014) 1 954,4 mld. Kč – téměř 60 % vložených peněz tedy již „mají doma“. Česká republika se nachází ve třetí fázi přímých zahraničních investic, kdy odliv výnosů převyšuje zisky určené k re-investicím v tuzemsku. Tato fáze tak podstatně redukuje růstový potenciál, který přinesly zahraniční investice do ČR zejména v období ohraničeném lety 1995–2003. Tehdy se mohutné přílivy přímých investic soustřeďovaly velkou měrou na prodeje státních podílů v největších firmách anebo bankách. Kde hledat nový růstový potenciál pro českou ekonomiku nyní? ■

Graf 2: Váha firem pod zahraniční kontrolou na hrubé přidané hodnotě ekonomiky ČR v letech 1993 a 2013 (v mil. Kč)



Zdroj: ČSÚ

Ochrana ovzduší něco stojí

V 90. letech minulého století došlo k významnému narůstání investic do ochrany životního prostředí. To mělo souvislost s hlavními cíli státní politiky životního prostředí.

Miloslava Veselá, vedoucí oddělení statistiky životního prostředí

Zvýšené investice do ochrany životního prostředí většinou souvisí s legislativními opatřeními.

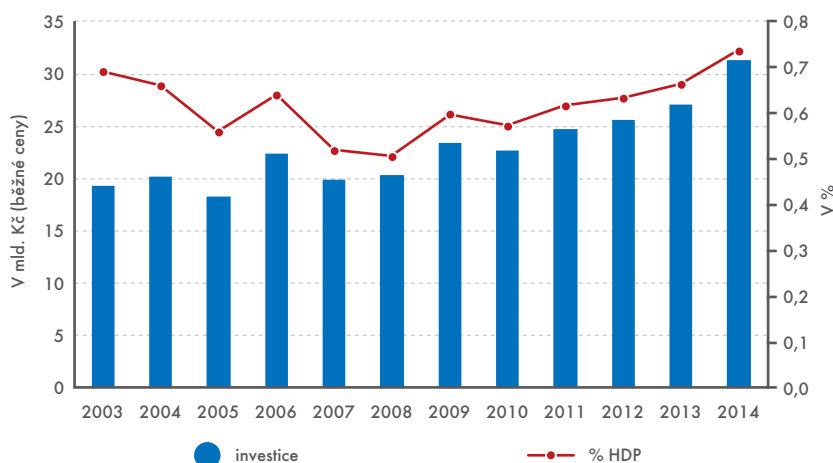
V letech 1995 až 1998 převažovaly investice do ochrany ovzduší a klimatu. Příčinou tohoto trendu byl zákon č. 309/1991 Sb., ze dne 9. července 1991 o ochraně ovzduší před znečišťujícími látkami. V roce 1998 končil termín pro realizaci environmentálních doplňků požadovaných zákonem.

V současné době tímto dochází opět k nárůstu investic v oblasti ochrany ovzduší a klimatu, tentokrát v souvislosti se zpřísněním emisních limitů vyhláškou 415/2012 Sb.

Podobně vykazovaly nárůst investice v oblasti nakládání s odpadními vodami v letech 2008 až 2012. Tento trend byl v souladu s požadavky Přístupové smlouvy České republiky k Evropské unii týkající se čištění městských odpadních vod.

Výše investic na ochranu životního prostředí a jejich podíl na hrubém domácím produktu je významným ukazatelem, jehož pomocí můžeme mezi sebou porovnávat jednotlivé státy Evropské

Investice na ochranu životního prostředí a jejich podíl na HDP, 2003 až 2014



Zdroj: ČSÚ

unie. V posledních letech vykazuje tento ukazatel mírně rostoucí trend.

Nejvýznamnější změny se uskutečnily v roce 2002

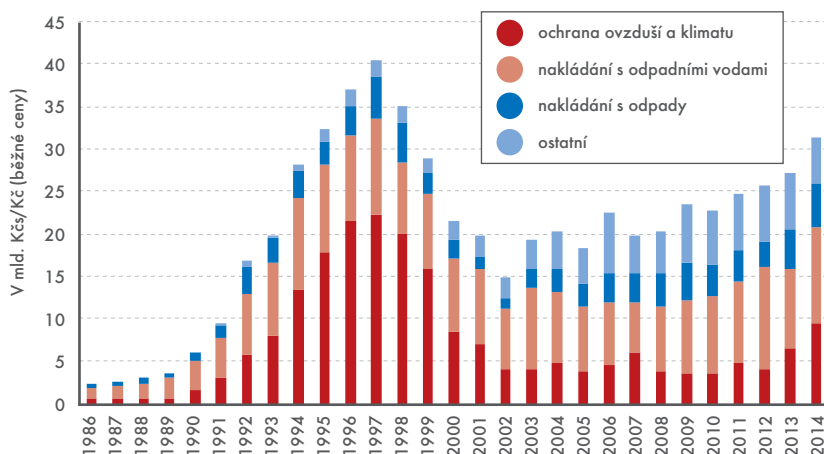
Údaje o výši investic na ochranu životního prostředí zjišťuje Český statistický úřad již od roku 1986, kdy byl

oddíl o těchto investicích zařazen do výkazu Iv 2-01. Během let došlo k různým změnám, z nichž nejvýznamnější se uskutečnila v roce 2002. Úřad se zapojil do projektu Eurostatu a výsledkem bylo samostatné zjišťování výdajů na ochranu životního prostředí výkazem ŽP 1-01. Tímto výkazem se kromě investic shromažďují také data o neinvestičních výdajích a ekonomickém přínosu z aktivit na ochranu životního prostředí.

Sjednocení výkaznické povinnosti výhodou

Původně byl výkaz ŽP 1-01 určen pouze podnikatelskému sektoru (veřejný sektor byl obeslán výkazem VI 1-01, jehož součástí byl oddíl o investicích na ochranu životního prostředí). Od roku 2006 však došlo ke sjednocení výkaznické povinnosti. ČSÚ tak získává údaje o neinvestičních nákladech na ochranu životního prostředí a ekonomických přínosech z aktivit na ochranu životního prostředí i z veřejného sektoru. ■

Investice na ochranu životního prostředí, 1986 až 2014



Zdroj: ČSÚ



HDP odliv zisků nezohledňuje

K hodnocení výkonnosti ekonomiky se běžně používá hrubý domácí produkt. Ten ovšem nebere ohled na tak závažnou skutečnost, jakou jsou zisky podniků pod zahraniční kontrolou, které odtékají z Česka do zahraničí. Jak ukazuje právě vydaná analýza ČSÚ, existují ukazatele, které tento fakt reflektují.

Specifika české ekonomiky

Ekonomika ČR je nadprůměrně otevřená vůči zahraničí. Z toho plyne, že změny cen vývozu a dovozu mají velký vliv na její výkonnost. Navíc jsou v ekonomice ČR významně a dlouhodobě zainteresováni zahraniční investoři. To znamená, že část finančních prostředků, které se v České republice vytvářejí, odchází do zahraničí. K těmto skutečnostem HDP nepřihlíží.

Reálný hrubý domácí důchod bere v potaz směnné relace

Jedním z rozebíraných ukazatelů v analýze je reálný hrubý domácí důchod. Zachycuje stejně jako HDP výkonnost ekonomiky, na rozdíl od něho ale zohledňuje i vývoj cen vývozu a dovozu. Jestliže je vývoj cen příznivý (směnné relace jsou kladné), pak ekonomika dosahuje dodatečných zisků. Pokud je naopak nepříznivý (směnné relace jsou záporné), realizuje ztráty. Mezi roky 1995 a 2014 narostl HDP reálně o 53,1 %. Reálný hrubý domácí důchod, díky příznivému vývoji cen, se navýšil o 59,4 %.

Hrubý disponibilní důchod nastavuje zrcadlo

Důležitým ukazatelem výkonnosti je v případě České republiky i hrubý dis-

ponibilní důchod. Zatímco HDP zachycuje, jaká hodnota zboží a služeb se v ekonomice v daném období vytvořila a z pohledu výdajů také zrealizovala a tím přeměnila ve finanční prostředky, hrubý disponibilní důchod říká, kolik z těchto prostředků zůstalo rezidentům na spotřebu či investice. V případě České republiky je hrubý disponibilní důchod dlouhodobě nižší. V roce 2014 činil jeho podíl na HDP 91,3 %. Zbytek, tj. částka odpovídající 8,7 % HDP, odešel do zahraničí. Šlo především o zisky, které v České republice generovaly podniky pod zahraniční kontrolou.

Analýzu Hodnocení výkonnosti ekonomiky České republiky v širším kontextu naleznete na <http://bit.ly/1NhU2zz>.

Lukáš Kučera,
oddělení svodných analýz

POHÁNĚJÍ INVESTICE EKONOMICKÝ RŮST?

Josef Vlášek
sekce produkčních statistik



Ve srovnání s uplynulým rokem došlo letos v České republice k významnému zvýšení investiční činnosti. Poslední odhad České bankovní asociace zvýšil předpoklad růstu investic v roce 2015 o 7,4 % oproti roku 2014.

Růst investic je ovlivněn více faktory. Jednak je odrazem postupujícího oživení ekonomiky, jež je patrné jak v nefinančních podnicích, tak i domácnostech, a jednak jednorázovým vlivem, který vyplývá z intenzivního dočerpávání evropských fondů v souvislosti s ukončením programového období 2007 až 2013.

Růst investic v roce 2015 vytváří předpoklady k dobrému vývoji hospodářství i v dalších letech. Za pozitivní lze považovat informace, že se jedná jak o investice, kterými se obnovuje, rekonstruuje dosavadní majetek, tak i o inves-

titice nové, jež zvyšují dosavadní výrobní i nevýrobní kapacity.

Prostor pro další růst investic je dostatečný a souvisí zejména s krytím těchto potřeb:

- výstavba děl a zařízení pro zadržení vody v přírodě, včetně hospodaření s vodou;
- výstavba nových energetických kapacit, které nahradí dožívající elektrárny spalující uhlí;
- výstavba a obnova všech druhů infrastrukturálních staveb (železniční koridory, dálnice, datová centra apod.).

Vedle výše uvedených potřeb existuje řada dalších z odvětví školství, zdravotnictví, kultury, vědy a výzkumu, do kterých je třeba též rozvážně investovat.

K dalším námětům v oblasti investic patří i skutečnost, že v současnosti (po

dokončení tunelu Blanka) není v České republice rozestavěná žádná skutečně velká investice. Troufne si snad někdo na některou z níže uvedených investic?

- Dostavba jaderných elektráren v Dukovanech a Temelíně,
- výstavba přehradních nádrží na Bečvě a Berounce,
- zahájení výstavby kanálu Dunaj – Odra – Labe.

S tím souvisí i dokončení řady prací spojených se zjednodušením administrativy, které jdou ruku v ruce s realizací investic.

Jedná se především o nový zákon o zadávání veřejných zakázek, nový stavební zákon, který se lépe vyrovná s vydáváním územních rozhodnutí, stavebních povolení a hodnocením vlivů na životní prostředí.

Dnes je rizikový i státní dluhopis

Jan Vejmělek, hlavní ekonom a vedoucí ekonomického a strategického výzkumu investičního bankovníctví Komerční banky, nazývá českou korunu regionálním bezpečným přístavem. Přesto si myslí, že za bezpečnost svých investic zaplatíme, a to minimálním, nulovým a v některých případech dokonce záporným výnosem.

Alena Géblová, vedoucí redaktorka

Pod vlivem uprchlické vlny do Evropy se přestalo takřka mluvit o politickém a ekonomickém vývoji v Řecku? Jak ho hodnotíte?

Jedná se pouze o mediální přesunutí pozornosti na jiná témata. Dluhová situace v Řecku rozhodně vyřešena nebyla a dříve nebo později bude i na mediální scéně „řecká tragédie“ opět pokračovat.

Řecko, Kypr, Portugalsko, Itálie a Irsko jsou nejvíce zadlužené země Evropské unie. Doporučil byste nákup dluhopisů, které vydaly jejich ústřední vládní instituce?

Konkrétní investiční doporučení vždy záleží na rizikovém profilu investora a struktuře jeho portfolia. Každopádně poučení z nedávného vývoje je jasné – státní dluhopis není bezrizikový instrument!

To není příliš potěšující zpráva. Do jakých instrumentů je tedy dnes vůbec bezpečné investovat?

Vždy je třeba se na investice dívat portfoliovým pohledem. V dnešní situaci extrémně nízkého výnosového prostředí je zřejmé, že za bezpečnost budeme platit minimálním, nulovým a v některých případech dokonce záporným výnosem.

Proč neplnila naše měna v době evropské dluhové krize roli bezpečného přístavu jako například švýcarský frank?

Důvodů bychom našli celou řadu. Od rozdílů v politické a ekonomické stabilitě a stabilitě podnikatelského prostředí až po velikost trhu a s tím souvi-

jející úrovni likvidity. Švýcarský frank je šestou nejobchodovanější měnou na světě, česká koruna až dvacátá šestá, dokonce i za polským zlotým či maďarským forintem. Průměrný denní obrat na české koruně je třináctkrát menší než na švýcarském franku. Významné rozdíly jsou i v obou ekonomikách, jejich historii atd. Nebál bych se ale českou korunu nazývat regionálním bezpečným přístavem.

Česká národní banka už dva roky nedovoluje koruně posílit pod hranici 27 korun za euro a chce v tom dál pokračovat. Jak její rozhodnutí ovlivňuje naši ekonomiku?

Je sice pravda, že na devizovém trhu jsou v souvislosti s intervencemi patrné určité distorze, například na forwardovém trhu. Na makroekonomické úrovni ale intervenční režim svůj úkol splnil. Na rozdíl od Slovenska, Polska či Maďarska nezažíváme deflaci. Může se sice zdát, že primárního cíle přiblížit inflaci ke dvěma procentům dosaženo nebylo. Nízké inflační číslo je ovšem zkruseno opětovným poklesem cen pohonných hmot. Pohled na jádrovou inflaci ale hovoří jasně: zatímco v období před intervencí byla po delší období záporná, od zavedení intervenčního režimu roste. Aktuálně se již nachází její meziroční růst nad 1,5 %. Ještě důležitější je ale to, že se podařilo zvrátit pokles inflačních očekávání.

Očekáváte růst inflace? A vůbec – potřebuje ekonomika, aby inflace rostla? Politika centrálních bank je dnes hodnocena jako proinflační (nízké sazby, nákupy aktiv včetně státních

dluhopisů), ale inflace stále příliš neroste. Proč, jaké jsou hlavní důvody?

Inflace neroste kvůli faktorům, které jsou mimo kontrolu centrálních bank. Razantně spadly ceny pohonných hmot, kvůli loňské úrodě padaly ceny potravin. Tady se ale trend kvůli letošní horší úrodě již začíná měnit. Bez těchto faktorů inflace roste. Jak jsem uvedl v předchozí odpovědi, jádrová inflace se již nachází v tolerančním pásmu ČNB. A proč by měla inflace růst? Odpověď je jednoduchá. My přesně neumíme změřit inflaci. Odhadujeme ji pomocí indexu spotřebitelských cen. A neumíme odlišit, zda je zvýšení ceny skutečně pouze „inflačního“ charakteru, od situace, kdy zvýšení ceny souvisí s tím, že se zvýšila i kvalita produktu. Panuje konsensus podložený akademickým výzkumem, že dvouprocentní růst spotřebitelských cen odpovídá cenové stabilitě, kterou mají centrální banky za úkol zabezpečovat. Dvouprocentní inflace je navíc bezpečně vzdálena od deflace, která je hlavním proudem považována za škodlivou. A v neposlední řadě, vzhledem k nominální rigiditě cen směrem dolů, pomáhá mírný růst cen i reálné ekonomice.

Jak se tedy reálné ekonomice daří? Jak se na ní projevila oslabená koruna?

Podpora reálné ekonomiky představuje další kanál, kterým oslabená a stabilní koruna ekonomiku ovlivňuje. A zde je dopad téměř učebnicový. Oslabení koruny se postupem času projevilo v kombinaci se stabilní zahraniční poptávkou v růstu českých exportů a následně provizních zisků



Ing. Jan Vejmelek, Ph.D., CFA

Vystudoval Fakultu financí a účetnictví Vysoké školy ekonomické v Praze, kde v roce 2003 ukončil doktorské studium v oboru hospodářská politika a správa se specializací finance. V letech 2004 až 2006 absolvoval distanční postgraduální studium na CFA Institute ve Spojených státech amerických.

Makroekonomickými analýzami a finančními trhy se zabývá od svého nástupu do Komerční banky, tj. od roku 1998. O čtyři roky později zde začal vést odbor ekonomického a strategického výzkumu investičního bankovníctví a od prosince 2010 zastává funkci hlavního ekonoma Komerční banky. V současné době působí také jako odborný asistent na katedře měnové teorie a politiky Fakulty financí a účetnictví Vysoké školy ekonomické v Praze.

Inflace neroste kvůli faktorům, které jsou mimo kontrolu centrálních bank. Razantně spadly ceny pohonných hmot, kvůli loňské úrodě padaly ceny potravin.

korporací; vzestup inflačních očekávání zároveň podpořil spotřební výdaje a zejména investiční aktivitu. Výrazně se zlepšuje situace na trhu práce – zaměstnanost je nejvyšší v historii, začíná zrychlovat růst mezd. Je ale zřejmé, že za letošním nejvyšším růstem ekonomiky od roku 2007 stojí nejenom uvolněná měnová politika, ale pomohly i další faktory: podpora ze strany fiskální politiky, nízké ceny pohonných hmot a v neposlední řadě letošnímu vysokému růstu na úkor loňského pomohly i změny v daňovém režimu tabákových daní. Stačí se podívat na vývoj hrubé přidávané hodnoty.

Je pravda, že vývoj měnové politiky se v příštím roce a půl bude odvíjet od toho, co udělá Fed – Federální rezervní systém Spojených států amerických – a posléze Evropská centrální banka?

Česká národní banka primárně sleduje, zda se očekávaná inflace na horizontu měnové politiky, tedy čtyři až šest čtvrtletí, nachází či nenachází v blízkosti inflačního cíle. Tuzemská inflace je do značné míry záležitostí domácích faktorů. Je ale zřejmé, že vzhledem k naší ekonomické vazbě na eurozónu je i pro ČNB důležitý také vývoj v eurozóně. Není to ale tak, že by Česká národní banka pasivně následovala kroky Evropské centrální banky. Je ale jasné, že naši centrální bankéři musí situaci v eurozóně a reakci Evropské centrální banky na ni brát při svém rozhodování v potaz. A Evropská centrální banka samozřejmě bude brát v úvahu situaci v globální ekonomice a ve Spojených státech amerických.

Co soudíte o možnosti zavedení negativních sazeb?

Záporné sazby již nejsou tabu, v mnoha zemích jsou realitou. A zkušenost například se zápornými výnosy státních dluhopisů již máme i v Česku. Je otázkou, zdali ke snížení depozitní sazby do záporného teritoria přistoupí i česká centrální banka.

Nedomnívám se, že by to byl krok, který by ČNB použila s cílem uvolnit měnovou politiku. Pokud by k tomuto kroku přistoupila, bylo by to zřejmě z důvodu snadnějšího bránění kurzového závazku. Pokud Evropská centrální banka svou depozitní sazbu dále sníží hlouběji do záporného teritoria, pravděpodobnost obdobného kroku ze strany České národní banky se zvedne. Důvodem bude rozšíření úrokového diferenciálu ve prospěch koruny. V Komerční bance aktuálně vidíme čtyřicetiprocentní šanci na zápornou depozitní sazbu.

Jaký dopad by to mělo na penzijní fondy a penzijní systém?

Z pohledu situace penzijních fondů je jasné, že prostředí velmi nízkých či záporných úrokových sazeb má nepříznivý vliv na zhodnocení prostředků pro klienta. Navíc pokud trvá delší dobu, může se velmi negativně projevit i na hospodaření penzijních společností. Jejich hlavním příjmem jsou poplatky za obhospodařování prostředků v transformovaných fondech, které však mohou být vybírány maximálně tak, aby nedošlo v žádném roce k negativnímu zhodnocení pro klienta. Naopak negativní výnosy musí penzijní společnosti dotovat z vlastních prostředků. ■

Vývoj mezd a platů v období krize

Více než čtyři pětiny ekonomicky aktivní populace v Česku se účastní trhu práce jako zaměstnanci. Přestože loňský rok přinesl o vývoji ekonomiky i trhu práce dobré zprávy, reálné mzdy a platy nedosáhly úrovně roku 2008.

Jan Růžička, oddělení statistiky práce

Krizová léta pozměnila strukturu příjmů domácností. Podíl mezd a platů spolu s podnikatelskými příjmy na příjmech domácností se mezi lety 2007 a 2014 snížil z 84,8 % na 82,7 %. Na tomto vývoji se podílela především stagnace příjmů z podnikání, naopak význam příjmů z mezd a platů stoupl z 57,9 % na 58,3 %.

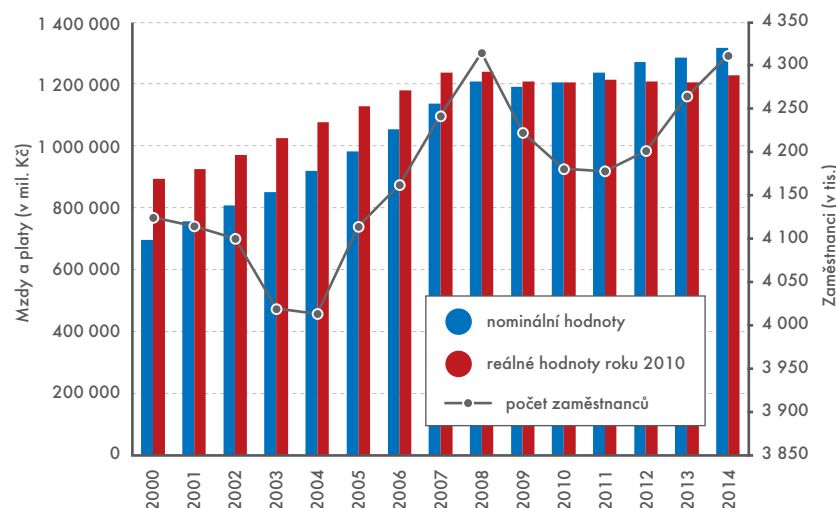
Na ekonomický pokles v době recese reagovaly mzdy a platy daleko citlivěji než ostatní složky příjmů domácností, které se vyvíjely sice plynuleji, ale s větším zpožděním.

Jak se sledují mzdové statistiky

V roce 2014 v reakci na ekonomické oživení tak mzdy a platy představovaly hlavní růstový potenciál příjmů domácností.

Pokud mluvíme o mzdové či platové statistice, můžeme vysledovat

Počty zaměstnanců a reálné mzdy a platy v ČR, 2000 až 2014 (2010 = 100)



Zdroj: ČSÚ

dva základní koncepty. První z nich je strukturální statistika mezd, která se sleduje prostřednictvím Informačního systému o průměrném výdělku

(ISPV). Ten poskytuje pohled na průměry mezd a platů spolu s kvantilovými charakteristikami polohy mezd statistického souboru zaměstnanců.

Druhým konceptem je sledování počtu zaměstnanců a agregátních mezd statistického souboru podniků. Podílem mezd a počtu zaměstnanců vzniká ukazatel „průměrná měsíční mzda zaměstnanec“. Stejný postup je i pro platy. Z tohoto konceptu vychází podnikové výkaznictví ČSÚ. Jeho výstupem je vedle počtu zaměstnanců i indikátor průměrná měsíční mzda na fyzickou osobu a mzda přepočtená na zaměstnanec s plnou pracovní dobou.

Podnikové výkaznictví sleduje pouze zaměstnanec v tzv. evidenčním stavu (nepatří sem např. osoby vykonávající veřejné funkce, ženy na mateřské a rodičovské, zaměstnanci pracující na dohody apod.). Průměrné měsíční mzdy či platy zaměstnanců podnikového výkaznictví

Měsíční mzdy a platy na zaměstnanec, 2010 až 2014 (v Kč/měsíc)

ROK	1. kvartil		Medián		3. kvartil		Rozpětí	
	mzdy	platy	mzdy	platy	mzdy	platy	mzdy	platy
2010	x	x	20 585	23 696	x	x	x	x
2011	15 466	18 816	21 224	23 838	29 004	28 997	13 538	10 182
2012	15 772	19 337	21 613	24 304	29 513	29 337	13 741	10 000
2013	15 860	19 391	21 848	24 562	29 947	29 710	14 087	10 319
2014	16 221	20 008	22 399	25 393	30 679	30 771	14 458	10 764

Zdroj: ISPV

VÝPOČET Z NEZAOKROUHLĚNÝCH DAT

I na krátkém období 2011 až 2014 je patrný zřetelně diferencovaný vývoj měsíčních mezd a platů v jednotlivých kvar-

tilech. Kvartilové rozpětí se během sledovaného období zvyšovalo, i když nijak dramaticky. Obecně se dá říci, že ke zvyšování diferenciaci mezd, ve smyslu kvartilového rozpětí mezd, přispěla více mzdová než platová sféra.



jsou důležitým indikátorem. Jako takový ho někdy využívá stávající legislativa.

Pokud sledujeme mzdy a platy z pohledu příjmů domácností, je nutné ke mzdám a platům zahrnout i příjmy, které definice podnikového výkaznictví nezahrnuje. Takovým příjmem, vedle příjmů zaměstnanců mimo evidenční stavy, může být např. spropitné či práce na černo. Na výplatní páse ani ve statistickém výkaze taková položka přímo nefiguruje, ale je také reálným příjmem, a proto se počítá do příjmů domácností. Tuto část tzv. nezjištěné ekonomiky včetně „šedé zóny“ zapracovává národní účetnictví.

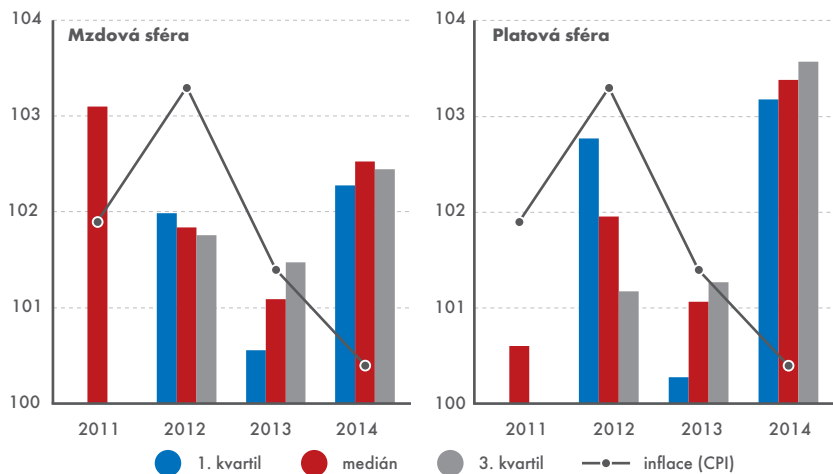
Výsledkem jsou počty pracovníků, které tvoří zaměstnanci a sebezaměstnaní. Z datových zdrojů národních účtů vychází také nově publikovaný indikátor ČSÚ „průměrný měsíční příjem ze zaměstnání“.

Nominální vs. reálný růst mezd

Důležitou dimenzí, kterou musíme vnímat při vyhodnocování mzdových statistik v časových řadách, je rozdíl mezi nominálními a reálnými hodnotami. V našem případě jsme pro vyjádření reálného růstu mezd a platů použili rok 2010 jako bazický.

Pokud tedy tvrdíme, že suma agregátních reálných mezd a platů roku 2014 nedosáhla úrovně roku 2008, zna-

Indexy růstu mezd, platů a inflace, 2011 až 2014 (v %)



Zdroj: ISPV, ČSÚ

mená to, že si všichni zaměstnanci celkem nemohli koupit tolik zboží, jako v roce, kdy začala ekonomická recese. Počet zaměstnanců v tomto ohledu není brán v potaz. Ten se uplatní až při výpočtu průměrné měsíční mzdy nebo platu na zaměstnance.

Není tudíž ani vyloučena možnost, že průměrná měsíční mzda či plat na zaměstnance mohl teoreticky růst v důsledku poklesu počtu zaměstnanců při stejných nebo i nižších agregátních mzdách a platech.

Ve skutečnosti však spíše výsledky napovídají, že se počet zaměstnanců dorovnával k dostupnému objemu mezd a platů, a to tak, že průměrný

reálný příjem se víceméně zafixoval na úrovni let 2008 až 2009.

Statistiky průměrných mezd jsou často kritizovány, že neodpovídají realitě, protože prý většina zaměstnanců na průměrné hodnoty nedosáhne. Vysvětlení najdeme ve tvaru distribuce dat souboru zaměstnanců.

Aritmetický průměr je, v případě tzv. pozitivní či pravostranné šikmosti (skewness), nad hodnotami získanými od většiny populace. Skutečně podle výsledků ISPV více než 60 % zaměstnanců nedosahuje hodnoty průměrné mzdy. K aritmetickému průměru mezd je proto vhodné sledovat i kvantilové charakteristiky, např. medián či kvantily, které spolu s průměrem lépe popisují statistický soubor.

Recese růst nominálních měsíčních mezd nezastavila

Je patrné, že období recese nezastavilo nominální růst měsíčních mezd ani platů. Vývoj mezd v jednotlivých kvantilech spolu s vývojem inflace můžeme porovnat na grafech. Pouze v případě, kdy index nominální mzdy předstihl inflaci, došlo k reálnému růstu. V srpnu 2013 byla zvýšena minimální mzda z 8 000 Kč na 8 500 Kč. Reakce v tomto pohledu není nijak patrná.

Pro zaměstnance se mzdou např. 15 177 Kč je jakýkoli přírůstek nebo úbytek citlivější než pro zaměstnance se mzdou např. 28 463 Kč. Indikátor „relativní přírůstek“ reálné hodnoty může tento rozdíl vyhodnotit citlivěji. ■

Vývoj reálných mezd a platů, 2010 až 2014 (2010 = 100, v Kč/měsíc)

ROK	1. kvartil		Medián		3. kvartil		Rozpětí	
	mzdy	platy	mzdy	platy	mzdy	platy	mzdy	platy
2010	x	x	20 585	23 696	x	x	x	x
2011	15 177	18 465	20 828	23 394	28 463	28 457	13 538	10 182
2012	14 984	18 370	20 533	23 089	28 037	27 870	13 741	10 000
2013	14 859	18 167	20 469	23 012	28 057	27 835	14 087	10 319
2014	15 137	18 670	20 902	23 696	28 628	28 715	14 458	10 764
Relativní přírůstek v %	-0,27 ^{*)}	1,11 ^{*)}	0,36 ^{*)} 1,54 ^{**)}	1,29 ^{*)} -0,00 ^{**)}	0,58 ^{*)}	0,91 ^{*)}		

Pozn.: ^{*)} 2014–2011, ^{**)} 2014–2010; relativní přírůstek.

Zdroj: ISPV, vlastní výpočet

RELATIVNÍ PŘÍRŮSTEK JE CITLIVĚJŠÍ

Pro zaměstnance se mzdou např. 15 177 Kč je jakýkoli přírůstek nebo úbytek citlivější než pro zaměstnance

se mzdou např. 28 463 Kč. Indikátor „relativní přírůstek“ reálné hodnoty může tento rozdíl vyhodnotit citlivěji. Např. reálná mzda v 1. kvantilu se podle výsledků ISPV mezi lety 2011 a 2014 snížila o 0,27 % (40 Kč).

V Praze je blaze

Příznivý ekonomický vývoj v Česku ovlivnil i míru dlouhodobé nezaměstnanosti, ta se u nás stále snižuje. V minulém roce byla osmá nejnižší v Unii. Tradičně nejlepší situace je v Praze. Hlavní město si drží primát i mezi všemi regiony EU28.

Marta Petrářová, Bohuslav Mejstřík, oddělení pracovních sil, migrace a rovných příležitostí

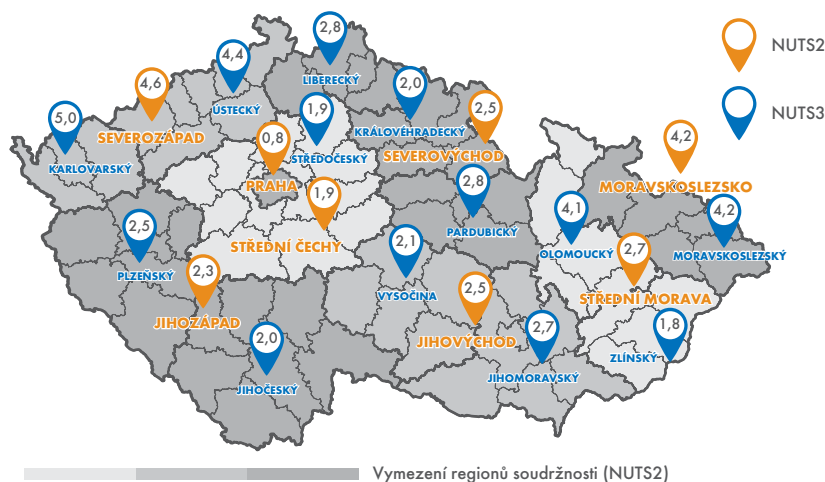
Vývoj celkové nezaměstnanosti přímo ovlivňuje změny v počtu nezaměstnaných osob, které jsou bez zaměstnání jeden rok a déle. Jejich počet dosáhl v roce 2014 celkem 141 tis., přičemž většinu tvořily ženy (75 tis.). V posledních dvou letech se situace dlouhodobě nezaměstnaných zlepšila. Jejich počet se v minulém roce meziročně snížil o 20 tis. a i v průběhu letošního roku dále klesá – ve 3. čtvrtletí 2015 o dalších 12 tis.

Míra dlouhodobé nezaměstnanosti, která je konstruována jako podíl dlouhodobě nezaměstnaných k součtu všech pracujících a všech nezaměstnaných v daném období, činila v minulém roce 2,7 %, tj. o 0,3 p. b. méně než v roce 2013. V prvním pololetí 2015 klesla na 2,5 % a přibližuje se tak úrovni z let 2008, resp. 2009.

V minulém roce byla míra dlouhodobé nezaměstnanosti ve většině krajů nižší než 3 % (v Praze dokonce méně než 1 %). Složitější situace byla v krajích Karlovarském, Ústeckém, Moravskoslezském a Olomouckém, ve kterých se pohybovala v rozpětí 4,1 až 5,0 %.

Velké rozdíly v míře dlouhodobé nezaměstnanosti jsou mezi členskými státy Evropské unie, kde průměr za

Míra dlouhodobé nezaměstnanosti¹⁾ v krajích a regionech soudržnosti ČR, 2014



¹⁾ Pozn.: Dlouhodobě nezaměstnaní jsou všichni respondenti ve věku 15 a více let, kteří jsou bez zaměstnání jeden rok a déle, aktivně hledají práci a jsou schopni nástupu do zaměstnání nejpozději do 14 dnů.

Zdroj: ČSÚ, VŠPS

nělsku, kde je dlouhodobě nezaměstnaný dokonce každý pátý, resp. osmý ekonomicky aktivní obyvatel.

Blaze je i v Horním Bavorsku

Rozdíly v míře dlouhodobé nezaměstnanosti se zvláště projevují na regionální úrovni (NUTS2). V naší republice sice

sáhla Praha, která má spolu s Horním Bavorskem a Západním Rakouskem vůbec nejnižší míru dlouhodobě nezaměstnaných ze všech regionů EU28. Praha a Horní Bavorsko mají také vůbec nejnižší obecnou míru nezaměstnanosti (2,5 %).

Z dvaceti regionů s nejnižší mírou dlouhodobé nezaměstnanosti je jich deset v Německu, čtyři ve Velké Británii, tři ve Švédsku, dvě v Rakousku a díky Praze i jeden v ČR. Z dalších regionů České republiky byl region Střední Čechy na 64. místě, Jihozápad na 80., Severovýchod na 92. a za ním hned na 93. místě Jihovýchod. V první polovině pořadí se umístila i Střední Morava na 112. místě. Další naše regiony soudržnosti s vyšší mírou dlouhodobé nezaměstnanosti, konkrétně Moravskoslezsko a Severozápad, jsou na 157., resp. 167. místě.

V řadě regionů, zejména jižní Evropy, je míra dlouhodobé nezaměstnanosti

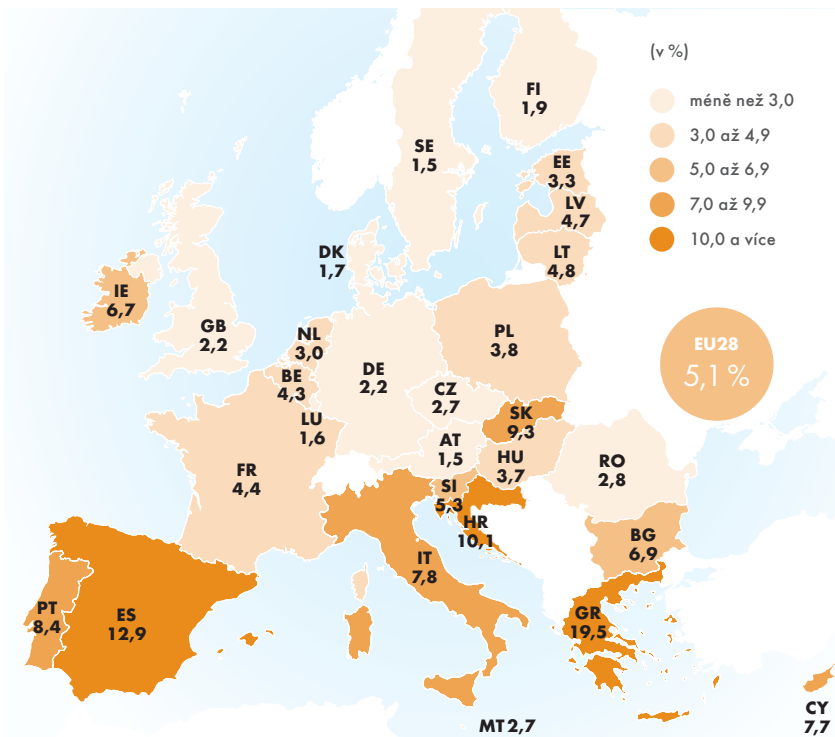
Ve 42 regionech EU28 je míra dlouhodobé nezaměstnanosti vyšší než 10 %, mj. i v regionu Brusel.

EU28 činil 5,1 %, tj. téměř dvojnásobek této míry v Česku. Míra dlouhodobé nezaměstnanosti u nás byla osmá nejnižší. Nižší ji měly jen Rakousko, Německo, Velká Británie a severské státy. Vysoká míra dlouhodobé nezaměstnanosti přetrvává zejména na jihu Evropy. Mimořádně vysoká je v Řecku a ve Špa-

pretrvávají poměrně velké rozdíly mezi kraji, ale podstatně větší a závažnější jsou mezi regiony celé Unie.

Rozpětí regionálních měr dlouhodobé nezaměstnanosti je enormní. Pohybuje se v intervalu od 0,8 do 22,9 % (včetně zámořských území některých států). Mimořádného postavení do-

Míra dlouhodobé nezaměstnanosti 15 a víceletých v zemích EU28 v roce 2014



Zdroj: Eurostat, Labour Force Survey

REGIONY NUTS2

Za všechny členské země Eurostat každoročně zveřejňuje údaje o míře dlouhodobé nezaměstnanosti na úrovni NUTS1 a NUTS2. Geograficky se územní celky NUTS2 skládají z regionů NUTS3 (v případě České republiky krajů), nebo jsou s nimi totožné. V Česku je na úrovni NUTS2 defino-

váno celkem osm regionů soudržnosti. K 1. lednu 2015 bylo v EU28 vymezeno celkem 98 územních celků na úrovni NUTS1 (v případě ČR je to celá republika) a 276 na úrovni NUTS2. ČSÚ vybral všechna území na úrovni NUTS2, za která byly zjištěny údaje, a které odpovídají kritériu věrohodnosti dat. Celkový počet těchto vybraných regionů dosáhl 265.

tristní. Špatná situace je v regionech Řecka, když mezi dvacet nejpostihnějších regionů v celé EU28 patří deset řeckých regionů. Vysoká dlouhodobá nezaměstnanost je také v autonomních oblastech Španělska (Melilla a Ceuta), na Kanárských ostrovech, v Andalusii a v Kastilii-La Mancha, ve třech vesměs zámořských územích Francie a v Kalábrii se Sicílií v Itálii.

Ve 42 regionech EU je míra dlouhodobé nezaměstnanosti vyšší než 10 %. To je závažný problém nejen pro tyto oblasti, ale i pro jednotlivé státy a vlastně pro celou Unii. Mezi tyto regiony se řadí téměř všechny řecké (13), stejný počet regionů ve Španělsku, dále šest italských regionů, pět francouz-

ských (všechny jsou zámořská území) a oba regiony NUTS2 Chorvatska. Do této skupiny patří i dva regiony Slovenska, a to Střední a Východní Slovensko.

Překvapivě se mezi regiony s více než 10% mírou dlouhodobé nezaměstnanosti zařadil i region Brusel-hlavní město.

Problém dlouhodobé regionální nezaměstnanosti je značný. Přitom je potřeba si uvědomit, že sociálně ekonomická situace je v řadě oblastí ještě svízelnější. Mnoho respondentů totiž nesplňuje kritéria pro zařazení mezi nezaměstnané (aktivní hledání práce, schopnost nástupu do 14 dnů) a jsou tedy klasifikováni jako ekonomicky neaktivní.

Dvacet regionů NUTS2 s nejnižší a nejvyšší mírou dlouhodobé nezaměstnanosti v rámci EU28

Nejnižší	
Praha	0,8
Oberbayern (DE)	0,8
Westösterreich (AT, NUTS1)	0,8
Freiburg (DE)	0,9
Unterfranken (DE)	0,9
Tübingen (DE)	1,0
Niederbayern (DE)	1,0
Mittelfranken (DE)	1,0
Oberösterreich (AT)	1,0
Herefordshire, Worcestershire and Warwickshire (GB)	1,0
Oberpfalz (DE)	1,1
Schwaben (DE)	1,1
Småland med öarna (SE)	1,1
Övre Norrland (SE)	1,1
Berkshire, Buckinghamshire and Oxfordshire (GB)	1,1
Surrey, East and West Sussex	1,1
Hampshire and Isle of Wight (GB)	1,1
Stuttgart (DE)	1,2
Karlsruhe (DE)	1,2
Mellersta Norland (SE)	1,2
Nejvyšší	
Ciudad Autónoma de Ceuta (ES)	22,9
Dytiki Ellada (GR, NUTS 2010)	22,1
Kentriki Makedonia (GR, NUTS 2010)	21,6
Attiki (GR)	21,1
Ipeiros (GR, NUTS 2010)	20,3
Sterea Ellada (GR, NUTS 2010)	19,4
Canarias (ES)	19,4
Ciudad Autónoma de Melilla (ES)	18,9
Thessalia (GR, NUTS 2010)	18,6
Réunion (FR, NUTS 2010)	17,7
Andalucía (ES)	17,4
Peloponnisos (GR, NUTS 2010)	17,2
Anatoliki Makedonia, Thraki (GR, NUTS 2010)	17,1
Dytiki Makedonia (GR, NUTS 2010)	16,5
Guadeloupe (FR, NUTS 2010)	16,3
Castilla-la Mancha (ES)	15,9
Départements d'outre-mer (FR, NUTS 2010)	15,9
Calabria (IT)	15,7
Sicília (IT)	15,4
Kriti (GR)	15,2

Zdroj: Eurostat, Labour Force Survey

Zapomeňte na CD, vsadíte na „streaming“

Díky internetu prošel audiovizuální a mediální sektor na přelomu tisíciletí velkými změnami. Služby umožňující volné sdílení souborů připravily o miliardové tržby hlavně velké společnosti.

Milan Dedera, oddělení statistiky vzdělávání, zdravotnictví, kultury a sociálního zabezpečení

Hudební průmysl se z internetového pirátství dlouho vzpamatovával. Pokles příjmů z prodeje hudebních nahrávek se podle každoročně zveřejňovaných údajů Mezinárodní federace hudebního průmyslu (IFPI) zastavil až v posledních letech, a to díky rozvoji nových digitálních služeb. V roce 2014 se celosvětové příjmy z digitálních a fyzických nosičů poprvé vyrovnaly.

Prodeje z fyzických nosičů klesají

Zahraniční trendy, např. hudební katalogy Spotify a iTunes, se v Česku objevují s mírným zpožděním, což je dáno pozdějším vstupem globálních poskytovatelů digitálních služeb na český trh.

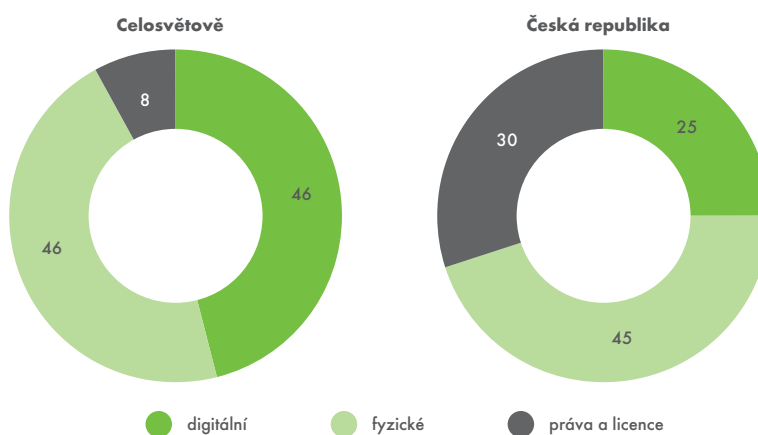
Přestože příjmy z prodeje fyzických nosičů každoročně klesají, v podílu na celkových příjmech v ČR stále domi-

Podle šetření Využívání informačních technologií v domácnostech a mezi jednotlivci Českého statistického úřadu četlo v roce 2014 on-line zprávy či periodika více než 85 % uživatelů internetu starších 16 let.

nují, v roce 2014 to bylo 45 %. Další příjmy (30 %) plynuly českým nahrávacím společnostem z provozovacích práv a licencí.

Významně rostou příjmy z digitálních služeb, které v současnosti tvoří asi čtvrtinu z celkových tržeb. Nejoblíbenější je tzv. streaming (pozn. red.: technologie kontinuálního přenosu audiovizuálního materiálu mezi zdrojem a koncovým uživatelem). Podle celosvětových trendů se dá předpoklá-

Podíl digitálních a fyzických příjmů v roce 2014 (v %)



Zdroj: ČNS IFPI

dat, že streaming bude pro nahrávací společnosti v budoucnu stále větším zdrojem příjmů a bude nahrazovat CD nosiče.

Zánik tisku zatím nehrozí

Elektronické knihy zatím neohrožily trh s tištěnými knihami. Podle PwC tvořily tištěné tituly v roce 2014 zhruba 85 % celosvětových prodejů. Čeští vydavatelé patří v mezinárodním srovnání k nejaktivnějším z hlediska počtu vydaných titulů na jednoho obyvatele.

Podle zjištění Svazu českých knihkupců a nakladatelů slouží internet hlavně k nákupu tištěných knih přes

on-line obchody. Legální stahování e-knih už tak časté není. V roce 2014 se e-knihy podílely na celkových maloobchodních tržbách necelými dvěma procenty. Prodej knih přes internet tvořil zhruba 13 až 16 % tržeb.

Již několik let se počet tištěných periodik, tj. časopisů a novin, pohybuje nad hranicí pěti tisíc titulů ročně. Přitom uživatelé stále častěji hledají informace na internetu.

Podle šetření Využívání informačních technologií v domácnostech a mezi jednotlivci Českého statistického úřadu četlo v roce 2014 on-line zprávy či periodika více než 85 % uživatelů internetu starších 16 let.

Ze studie Unie vydavatelů Media projekt vyplývá, že zájem čtenářů se více týká zpravodajských serverů než placených elektronických verzí časopisů či novin.

V roce 2013 četlo elektronický časopis 6 % internetové populace. Placenou



verzi novin si stáhlo pouhé jedno procento. Zpravodajské servery tak slouží pro většinu čtenářů spíše jako complementární zdroj informací k tištěným periodikům.

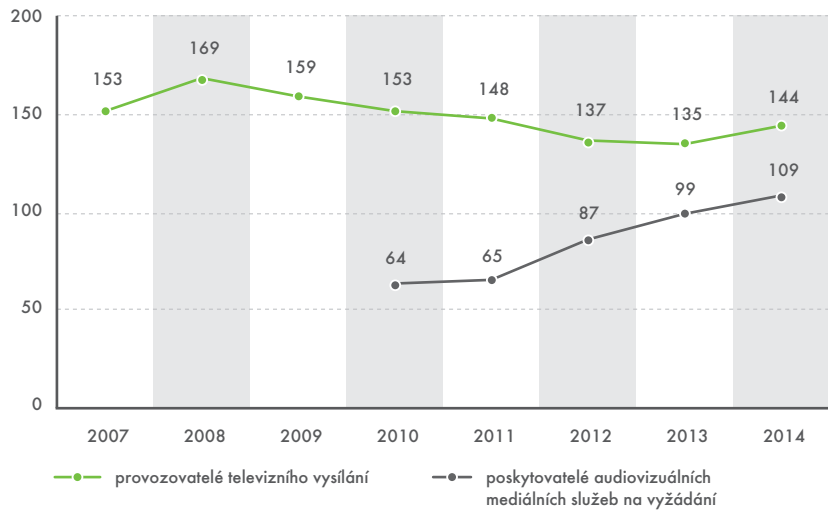
Většina internetových uživatelů čte jak zprávy na internetu, tak noviny či časopisy v tištěné formě. Celkem 85 % internetové populace četlo v roce 2013 některý z tištěných periodických titulů. O přechodu na elektronickou verzi periodik pak v horizontu jednoho roku s jistotou uvažovala pouze tři procenta uživatelů internetu. Za hlavní překážku se považují: cena, pohodlnost či zvyk číst tištěnou verzi periodik.

Katalogová nabídka televize a rozhlasu

Zaběhlý způsob sledování televize mohou v budoucnu nahradit tzv. audiovizuální a mediální služby na vyžádání. Uživatel si bude moci vybrat z nabízených katalogů podle svých vlastních preferencí seriály, filmy a zpravodajské pořady.

Podle údajů Rady pro rozhlasové a televizní vysílání počet poskytovatelů těchto služeb každoročně stoupá. V roce 2014 jich už bylo 109. Audiovizuální a mediální služby na vyžádání poskytují buď samotní provozovatelé televizního a rozhlasového vysílání (např. iVysílání České televize), anebo tvůrci audiovizuálních katalogů (např.

Vývoj počtu provozovatelů televizního vysílání a poskytovatelů aud. mediálních služeb na vyžádání ^{*)}



^{*)} Pozn.: Poskytovatelé audiovizuálních mediálních služeb na vyžádání jsou evidováni na základě zákona č. 132/2010 Sb. od roku 2010.

Zdroj: RRTV

Stream.cz). Podle údajů projektu Net-Monitor navštívilo v roce 2014 stránky s audiovizuálními katalogy více než 50 % internetové populace.

Televizní vysílání v reálné době stále sílí

I přes rozšiřující se počet katalogů hraje televizní vysílání v reálném čase mezi uživateli audiovizuálních služeb stále zásadní roli. Z výsledků studie Audiovizuální trh v ČR, kterou zastřešuje Asociace producentů v au-

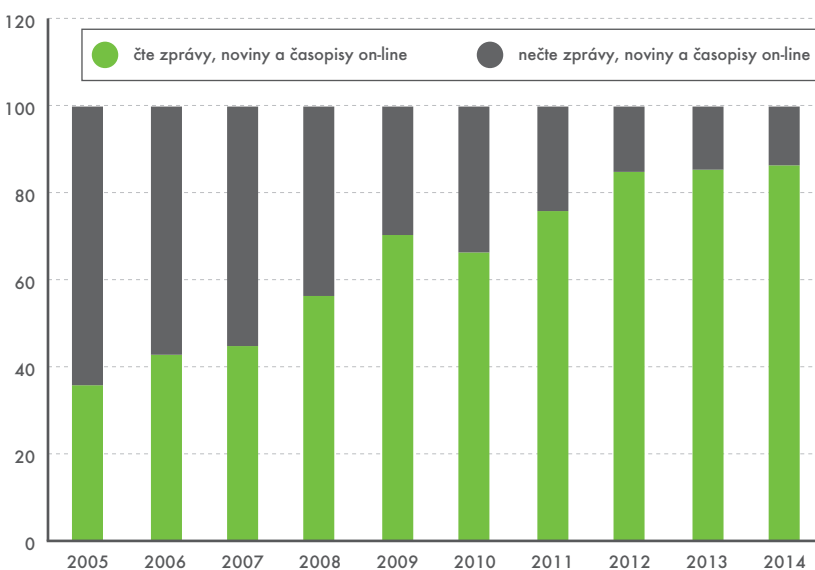
diovizi (APA), vyplývá, že televizní vysílání sledovalo několikrát týdně 94 % diváků, kteří běžně platí i za jiný audiovizuální obsah.

Denně poslouchá rádio asi 65 % osob ve věku 12 až 79 let.

Také rozhlasovému vysílání konkurují hudební katalogy typu Spotify. Kromě toho vznikají nová internetová rádia, která nabízejí nepřetržitý proud hudby bez mluveného slova. Pozice rozhlasového vysílání v reálném čase však zatím není těmito digitálními službami ohrožena. Výzkum Radioprojekt společností MEDIAN a STEM/MARK ukázal, že poslechovost rozhlasových programů v posledních letech v české populaci neklesla. Denně poslouchá rádio asi 65 % osob ve věku 12 až 79 let. Výkyvy existují pouze mezi jednotlivými rozhlasovými stanicemi. Poslechovost poklesla mezi lety 2012 a 2014 soukromým celoplošným programům – Evropě 2, Frekvenci 1 a Rádiu Impuls. Naopak stoupla veřejnoprávnímu programu Českého rozhlasu Radiožurnálu.

Podrobnější údaje o Audiovizuálním a mediálním sektoru nabízí nově vydaná publikace ČSÚ Kulturní průmysly v ČR, kterou najdete na <http://bit.ly/1QuhH5E>.

Podíl čtenářů on-line zpráv a periodik v internetové populaci starší 16 let (v %)



Zdroj: VŠIT, ČSÚ

Filmovému trhu se daří. Díky pobídkám

Český filmový trh v posledních letech ožil, a to zejména díky tzv. filmovým pobídkám. Od roku 2010 je přiděluje produkčním společnostem Státní fond kinematografie. Za uplynulé čtyři roky vyplatil více než dvě miliardy korun.

Milan Dedera, oddělení statistiky vzdělávání, zdravotnictví, kultury a sociálního zabezpečení

Návštěvnost českých kin dlouhodobě stagnuje. Totéž platí o produkci českých filmů, která trpí nedostatkem finančních prostředků. A tak se výše tržeb subjektů, které podnikají ve filmovém průmyslu, odvíjí zejména od velikosti zakázek zahraničních filmových produkcí. Podle Asociace producentů v audiovizí (APA) vzrostly mezi lety 2010 a 2014 tržby z produkce zahraničních filmů o 2,5 mld. Kč. Výše přidělených filmových pobídek, které rozdělil Státní fond kinematografie v tomto období, dosáhla více než 2 mld. Kč.

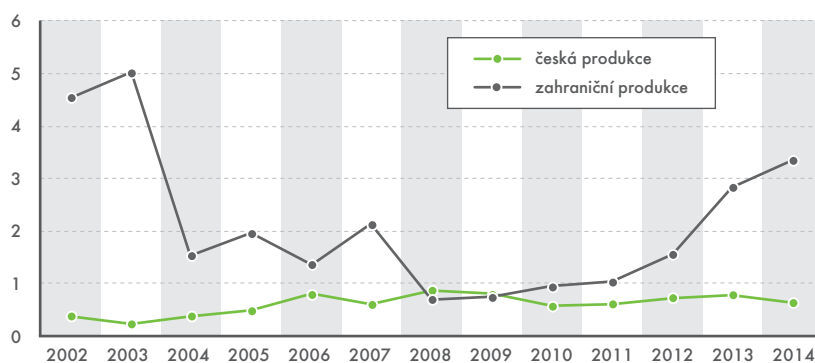
V roce 2004 zájem filmařů opadl

Jak je patrné z grafu, výrazný propad zájmu zahraniční produkce o české filmové prostředí nastal v roce 2004. Právě v tomto roce byl zaveden systém pobídek v nedalekém Maďarsku. Je tedy pravděpodobné, že část zahraničních producentů dala přednost při natáčení svých filmových snímků právě jemu před Českou republikou. Dlouhodobý nárůst tržeb ve filmovém průmyslu začal až v roce 2010, v prvním roce zavedení filmových pobídek v České republice, a pokračoval i v následujících letech. Projevil se tak úzký vztah mezi státní podporou a zahraniční produkcí na našem území.

Uplatní se kováři a truhláři

Působení zahraničních producentů v českých filmových ateliérech je přínosné nejen pro české produkční společnosti, které se na výrobě zahraničních filmů podílejí, ale i pro přidružené profese – kostyméry, výrobce kulis

Vývoj obrátu subjektů působících v oblasti filmové produkce (v mld. Kč)



Zdroj: APA

nebo řemeslníky – a ekonomické činnosti, jež s filmem na první pohled nesouvisejí – bytovací služby, doprava či stravování.

To je možné demonstrovat na příkladu zahraničního filmu Edith Piaf (La môme) o slavné francouzské šansoniérce, který vznikl v české koproduci v roce 2007. Podle údajů společnosti EEIP tvořily největší položky rozpočtu: stavba dekorací (22 %) a honoráře filmovému štábu (19 %). Další výraznou část nákladů pak představovaly: doprava (10 %) či ubytování (9 %).

Zmíněná společnost EEIP vypracovala v rámci Konceptce české kinematografie 2010–2016 studii o filmových pobídkách. Podle ní mají pracovní místa, která vznikají díky působení zahraničních filmařů v České republice, zajímavá specifika. Díky náročnosti výroby filmových kulis a scén se například uplatní kvalifikovaní pracovníci, jejichž řemesla v současné době upadají – umělečtí kováři, skláři nebo truhláři. V rámci filmových komparzů velkých zahraničních filmů mohou nalézt pracovní uplatnění nízkopříjmové sku-

piny, jako jsou studenti či dlouhodobě nezaměstnaní.

Díky filmu návštěvnost Česka roste

Samotnou výrobou filmů však pozitivní dopady filmových pobídek na českou ekonomiku nekončí. Úspěchy filmů s českými „kulisami“ ovlivňují zájem zahraničních návštěvníků o destinace v ČR. Příkladem je jihokorejský seriál Milenci v Praze. Rok po jeho odvysílání se podle údajů ČSÚ zvýšil počet jihokorejských turistů v ČR o více než 60 %.

Dalším příkladem komerčně úspěšného zahraničního filmu, který se u nás realizoval díky filmové pobídce ve výši 8 mil. Kč, byl snímek Jen my víme kde. Během prvních dní po premiéře v únoru roku 2015 jej zhlédlo více než milion čínských diváků a je možné očekávat, že zájem Číňanů o Českou republiku bude díky romantickým scénériím z filmového plátna dále stoupat. Svou roli v tom sehraje i přímá letecká linka z Pekingu do Prahy, kterou letos v září zavedl čínský dopravce Hainan Airlines. ■



Češi milují multikina

Za rok česká kina průměrně navštíví asi 10 mil. návštěvníků, což je zhruba jedna návštěva na obyvatele za rok. Doba, kdy to bylo pětinasobně více, je však už dávno pryč.

Ladislav Pištora, spolupracovník redakce

V posledních čtyřech letech navštívilo kina v České republice zhruba 11 mil. osob za rok. V roce 2014 to bylo 11,5 mil. diváků, což oproti předcházejícímu roku znamenalo mírné zvýšení asi o 0,5 mil. Klesající zájem o sledování filmů v kině vedl ke snižování jejich počtu.

V Praze je většina multikin

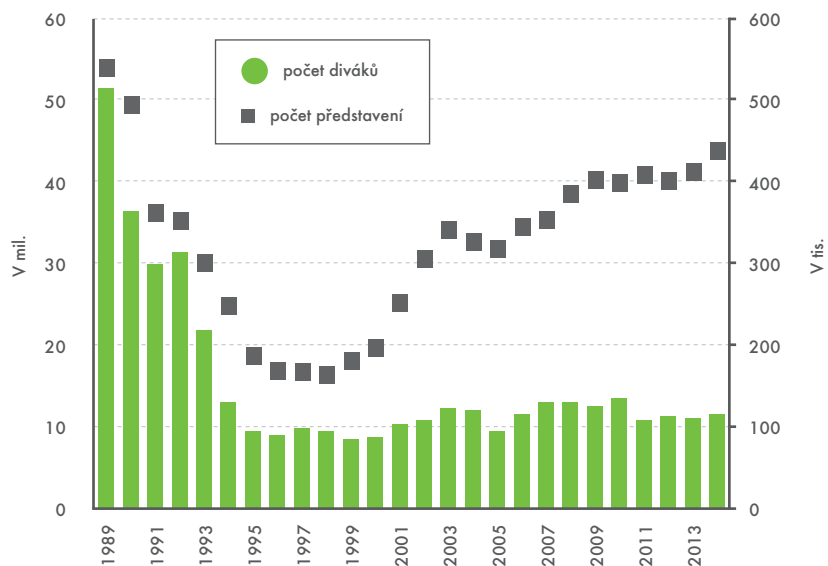
V současné době lze navštívit na území republiky zhruba šest set kin (v roce 2013 jich bylo 637). Podle statistik dávají lidé přednost multikinům. Těchto 29 kin, která jsou soustředěna hlavně v Praze a dalších velkých městech, se podílelo na návštěvnosti největším podílem – více než dvěma třetinami. V roce 2014 jich navštívilo plných 7,8 mil. diváků, což je 67,2 % ze všech. V palácích filmové zábavy se uskutečnily více než tři čtvrtiny (75,8 %) filmových představení a obdobné procento (74,0%) představovaly také tržby. Pro představu připomeňme, že multikina mají větší počet sálů (nejvíce 14) a uvádí filmy po celý den až do pozdního večera. Naopak „venkovská a nezávislá kina“ představují zbývající většinu. Hrají často jeden nebo dva dny v týdnu jedno či dvě představení.

Co nás před filmové plátno nejvíce táhlo?

Na tuto otázku ve zkratce odpovídá výčet filmových hitů za poslední čtyři roky. V loňském roce byla na prvním místě diváckého zájmu pohádka Tři bratři v čele s protagonistou Tomášem Klusem. Následoval ji třetí díl dobrodružné trilogie Hobit: Bitva pěti armád a druhý díl animovaného filmu Jak vyvíjet draka.

Dnes, stejně jako v minulosti, vévodí českému žebříčku nejsledova-

Vývoj počtu filmových návštěvníků a představení, 1989 až 2014



Zdroj: Unie filmových distributorů, Statistická ročenka ČR 2014

nějších filmových snímků americké filmy. Pozadu však nezůstávají ani české filmy. V popředí zájmu diváků byly už jak v dřevních dobách filmu za první republiky, tak v době socialismu a nejinak je tomu dnes.

Mimo roku 2012 to byl právě český film, který se těšil největší oblibě. A každý rok se ocitly v první desítce další české filmy. V roce 2014 to byly Babovřesky 2 a Něžné vlny, v předcházejícím roce bodovaly dokonce čtyři české filmy: Příběh kmotra, Čtyřlístek ve službách krále, Revival a Křídla vánoce. V roce 2011 upoutal pozornost diváků ještě i film Lidice, který se umístil na čtvrtém místě.

Život je život u diváků vede

Ze statistických dat lze vysledovat i jiné zajímavosti. Například to, že se zvyšuje počet uváděných filmů. V roce 2013 jich bylo více než 1 200, z toho 229 bylo premiérových snímků. Přitom ubývá po-

čet diváků jednotlivých filmových titulů. Zatímco v roce 2010 potřebovaly Ženy v pokušení k získání prvního místa 1,2 mil. diváků, v roce 2014 stačila Třem bratrům jen asi polovina.

Další zajímavostí je informace, že zatímco v roce 2010 navštívilo více než půl milionu diváků celkem pět filmů, v následujícím roce to byly jen čtyři filmy. V dalších letech se jednalo už jen o dva filmy. S touto statistikou na první pohled nekorresponduje překvapivý nárůst počtu představení v posledních letech. Na této skutečnosti se podílí zejména multikina, která nabízejí svým divákům velký počet představení.

I přes úbytek kin v posledních letech se nabízená představení blížila cifře 440 tis. a oproti roku 1998 se zvýšila skoro trojnásobně.

A za kolik do kina chodíme? Vstupné je samozřejmě různé a v průměru se pohybuje kolem 127 Kč, mimo multikina je vstupné většinou nižší. ■

Při výběru jmen jsou rodiče kreativnější u dcer

Kubík, Honzík, Tomík, Eliška, Anička a Tereza. To jsou nejčastější jména dětí narozených v lednu 2015. Jak taková statistika ale vzniká?

Tomáš Chrámek, Marie Průšová, odbor vnější komunikace

Cesta k výsledným nejoblíbenějším jménům je celkem jednoduchá, ale zdlouhavá. Na začátku je statistický formulář s názvem Hlášení o narození. Při narození dítěte do něj zaměstnanec porodnice zapíše všechny požadované údaje, například jméno a příjmení dítěte, jeho váhu a délku, základní informace o rodičích (jméno, bydliště, vzdělání apod.). Poté formulář odešle na matriku. Tam hlášení zkontrolují, přiřadí dítěti jeho rodné číslo (které je unikátní a musí být dělitelné číslem 11) a pošlou do Českého statistického úřadu. Z hlášení o narození následně pracovníci ČSÚ anonymně zpracovávají demografické informace o dítěti a jeho rodičích. Poté se na dva roky uloží do archivu a po uplynutí této doby se skartuje.

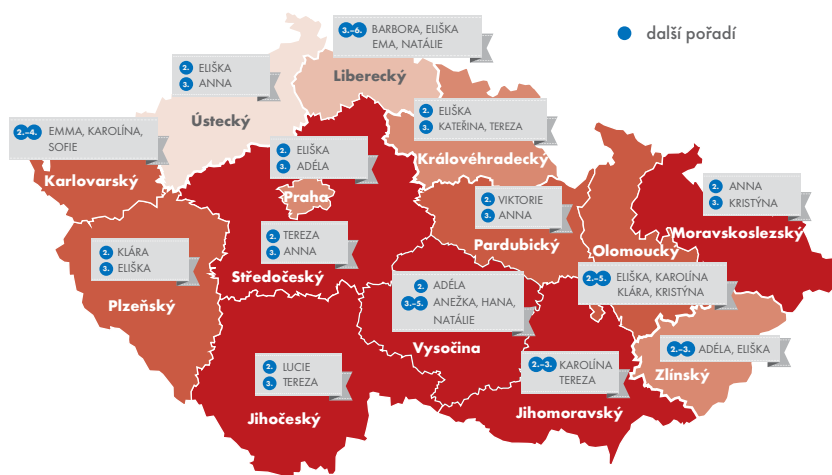
Se statistikami o dětských jménech jsme začali v roce 1999. Přepsat hlášení za celý rok, kdy se rodí kolem 100 tisíc dětí, je obrovské množství práce. Proto padlo rozhodnutí soustředit se pouze na jeden měsíc. Byl vybrán hned ten první, leden.

Dárek ke Světovému dni statistiky

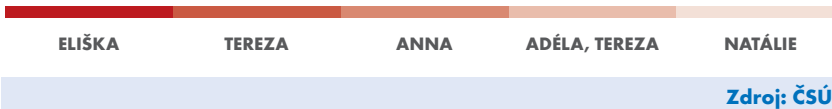
Lednové statistiky dětských jmen se publikovaly každý rok, naposledy za leden 2012. Ke Světovému dni statistiky, který letos připadl na úterý 20. října, jsme se rozhodli statistiky o nejoblíbenějších dětských jménech obnovit.

Pro získání jednotlivých jmen tedy bylo nutné vyzvednout z archivu všechna hlášení o narození a jedno po druhém je přepsat do počítače. Hlášení o narození za leden 2013 byla už bohužel skartována. Avšak 18 tisíc formulářů za leden 2014 a leden 2015 jsme mohli přepsat.

Nejčastější dívčí jména – rozdíly v krajích v ČR, leden 2015



Nejčastější dívčí jméno v kraji



Z celého formuláře jsme přepisovali pouze pět údajů: pohlaví dítěte, jeho křestní jméno, křestní jména rodičů, kraj narození a poznámku o zděděném jménu. I tak to byla práce na několik týdnů. Po přepsání posledního jména jsme si ihned ověřili, co už jsme tak trochu tušili – první tři nejoblíbenější klukčí jména jsou stále stejná a že Tereza nepřidala další vítězství.

Anna Marie nebo Marie Anna?

Při vybírání jmen pro potomky jsou rodiče kreativnější u svých dcer. V lednu 2015 jim vybrali 624 různých jmen, synům dali 538 rozdílných jmen. Asi ale překvapí, že křestní jméno skládající se ze dvou a více jmen je častější u kluků. Celých 40 % z nich má více než jedno

jméno, u děvčat je to necelých 30 %. Téměř absolutní většina se vyskytuje jedenkrát. U kluků bylo dvakrát jméno Šimon Jan a Gia Bao. U děvčat bylo dvojmen méně, ale četnost mnohokrát vyšší, i když v podstatě jen u jedné kombinace a tou byla Anna Marie. Tak bylo v lednu pojmenováno 15 děvčat, další tři Marie Anna a dvě Anna Maria.

Lednová statistika dětských jmen také ukázala, že 16,2 % chlapců má své jméno po rodičích, u dívek je to pouze 4,7 %. Z první trojky u kluků má po svých rodičích jméno velmi často Jan (41 %) i Tomáš (33 %), mezi holčičkami je na tom z první trojice nejlépe Anna (5 %). Ze statistiky dědění ještě vybíráme pár zajímavostí: René (4krát zděděné jméno ze 4), Ota (3 ze 3), Stanislav (5 ze 6), Milan (13 z 18), Marcela (3 ze 3) a Iveta (3 ze 4).

STATISTIKA

STATISTICS
AND ECONOMY
JOURNAL

VOL. 95 (3) 2015

CZECH
STATISTICAL
OFFICE

Odborný časopis ČSÚ zařazený
v mezinárodní citační databázi
odborné recenzované literatury Scopus,
a dalších. Vychází 4x ročně pouze
anglicky. V době vydání tištěné
verze je kompletně zveřejňován
i na internetu.

3

VÁCLAV RYBÁČEK
(ČSÚ, PRAHA)

**TEREZA VAVŘINOVÁ,
ANNA KRČKOVÁ** (NÁRODNÍ
VZDĚLÁVACÍ FOND, PRAHA)

ADRIAN OTOIU, EMILIA TITAN
(BUCHAREST ACADEMY OF ECONOMIC
STUDIES, BUKUREŠŤ, RUMUNSKO)

HOW TO STABILIZE DEBT WHILE RUNNING DEFICIT

OCCUPATIONAL AND SECTORAL MOBILITY IN THE
CZECH REPUBLIC AND ITS CHANGES DURING THE
ECONOMIC RECESSION

SEEING THE HIDDEN PART OF THE
ICEBERG: GAUGING THE REAL
DIMENSION OF INTERNATIONAL
MIGRATION

czso.cz/statistika_journal

372 Kč/ROČNÍ PŘEDPLATNÉ

Statistická ročenka České republiky 2015

Obsáhlý osmisetstránkový titul nabízí podrobně zpracované údaje o ekonomice, demografii i sociální sféře podle mezinárodních standardů. Ve třiceti kapitolách naleznou zájemci o statistiku 514 tabulek, 93 grafů a 6 kartogramů.

Dana Habartová, odbor vnější komunikace

Také letos došlo ve statistické ročenke oproti loňskému roku k mnoha změnám. O některých z nich informujeme.

Dvě kapitoly – 21. Informační společnost a 22. Věda, výzkum a inovace – byly přejmenovány. Nové názvy přesněji odrážejí popisovanou oblast a lépe odpovídají používané terminologii.

V úvodní části Přehled platných statistických klasifikací a číselníků jsou uvedeny všechny aktualizace k 31. srpnu 2015, jejichž zavedení bylo oznámeno ve Sbírce zákonů.

V první kapitole Vybrané ukazatele národního hospodářství s dlouhodo-

bými časovými řadami od roku 2000 přibýly v částech Informační společnost a Věda, výzkum a inovace nové ukazatele s daty o vysokoškolských studentech informatiky, stejně jako přírodovědných a technických oborů vzdělávání, o ICT odbornících a specialistech, data za jednotlivce používající internet a za investice do ICT.

V kapitole 4. Obyvatelstvo je nová tabulka s údaji o obyvatelstvu podle věkových skupin a poprvé i podle rodinného stavu. Nově přibýla i tabulka Mrtvorozenost a kojenecká úmrtnost.

V tabulce Dlouhodobý vývoj zahraničního obchodu je nově uvedena ča-

sová řada s daty za eurozónu 18, stejně tak i v tabulce s daty podle SITC. V tabulce Vývoz vybraných druhů zboží v členění podle zemí s největšími objemy vývozu je nově uváděn vývoz mobilních telefonů a jízdních kol. V tabulce Dovoz vybraných druhů zboží je také nově uváděn dovoz kol a řezaných květin.

Kapitola 21. Informační společnost byla rozšířena o tabulky s údaji o podnicích používajících úplná elektronická podání určená pro veřejnou správu a s údaji o počtu mobilních telefonů v domácnostech podle příjmových skupin. Upravena je ta část tabulek, která

Zahraněční obchod České republiky v roce 2014

Vydavatel: Český statistický úřad



V tištěné i elektronické verzi vyšla publikace s definitivními údaji o zahraničním obchodě České republiky jak v teritoriální, tak zbožové struktuře. Titul vyjmenovává nejvýznamnější obchodní partnery, uvádí mezinárodní srovnání. ■

Produkce, využití a odstranění odpadů za období 2014

Vydavatel: Český statistický úřad



Český statistický úřad vydal přehled o produkci, využití a odstranění odpadů ve vybraných odvětvích národního hospodářství v České republice. Publikované údaje jsou členěny podle druhu odpadu, CZ-NACE a způsobu nakládání s odpadem. ■

Vývoj obyvatelstva České republiky

Vydavatel: Český statistický úřad



Zprava bilancuje demografické události v uplynulém roce a porovnává je s předchozím obdobím. Předkládané informace se týkají všech demografických procesů, například sňatečnosti, rozvodovosti, porodnosti, potratovosti a úmrtnosti. ■



se zabývá přístupem a využíváním ICT. Jedná se o používání vybraných technologií, například data za jednotlivce používající internet v mobilním telefonu, jednotlivce používající na internetu sociální sítě a jednotlivce nakupující na internetu.

V kapitole 22. Věda, výzkum a inovace je jedinou obsahovou změnou zařazení tabulky o přímé veřejné podpoře výzkumu a vývoje podle poskytovatelů a příjemců.

Údaje v kapitole 23. Vzdělávání jsou předloženy v nové struktuře. Data jsou seskupena do tabulek podle stupně vzdělání. Do kapitoly byly začleněny dosud neuváděné informace o mzdách ve školství a o vzdělanostní struktuře obyvatelstva. Najdete je v tabulkách Průměrná měsíční mzda učitelů / akademických pracovníků a Obyvatelstvo podle nejvyššího dosaženého vzdělání a věkových skupin.

Poskytovatelem dat pro část kapitoly 24. Zdravotnictví je Ústav zdravotnických informací a statistiky ČR. Vzhledem ke složité situaci s přípravami

a spuštěním nového Centrálního úložiště výkazů jsou data za rok 2014 neúplná. V ročence jsou uvedeny pouze tabulky s dostupnými daty. Nově byla do této kapitoly zařazena tabulka Výdaje na zdravotní péči podle diagnóz v časové řadě od roku 2010.

V kapitole 26. Kultura a sport je většina dat od externích organizací, v části Kultura byla většina tabulek změněna a upravena; nově přibily například tabulky s ekonomickými ukazateli za rozhlasové a televizní vysílání, data za tržby z prodeje hudebních nahrávek a za celovečerní filmy uvedené v kinech. Kulturní zařízení jsou nově členěna na státní, krajské a městské. Druhou kategorií tvoří ostatní, přičemž každá z kategorií má svoji vlastní tabulku.

V druhé části kapitoly Sport je zařazeno šest zcela nových tabulek. Uvádějí data za medaile získané na mistrovstvích světa a mistrovstvích Evropy v kategorii dospělých, počet členů sportovních svazů, rozdělení financí ze státního rozpočtu na podporu činnosti



v oblasti sportu a rozdělení podpory pro sportovní svazy.

V kapitole 28. Mezinárodní srovnání jsou nově zařazeny dvě tabulky: Rozloha území, počet obyvatel a přírůstek obyvatel v roce 2013 a Index průmyslové produkce.

V poslední kapitole ročenky jsou v pěti nových tabulkách uvedeny informace z voleb do zastupitelstev obcí a do Senátu Parlamentu ČR, včetně seznamu zvolených senátorů. ■

Jak dát číslům smysl Průvodce prezentací statistik

Vydavatel: Český statistický úřad



ČSÚ zveřejnil u příležitosti Světového dne statistiky překlad druhého dílu příručky, kterou v roce 2009 vydala Organizace spojených národů. První díl se jmenoval Průvodce prezentací statistik. Druhý díl příručky si můžete stáhnout z webu ČSÚ na <http://bit.ly/1ORgze>. ■

25 let Programu Teplice

Vydavatel: Český statistický úřad



Sborník nese podtitul Životní prostředí a obyvatelé Ústeckého kraje. Obsahuje abstrakty příspěvků odborníků, kteří 22. října 2015 vystoupili na konferenci 25 let Programu Teplice. Publikaci si můžete stáhnout z webu ČSÚ na <http://bit.ly/1kY1rhp>. ■

Demografická ročenka České republiky 2014

Vydavatel: Český statistický úřad



Pramenné dílo obsahuje detailní výsledky přirozeného a mechanického pohybu obyvatelstva včetně zpracování příčin smrti. Veškeré údaje se týkají všech obyvatel, kteří mají v ČR trvalé bydliště, a to bez ohledu na státní občanství. ■

Všechny tituly si můžete vypůjčit (a některé zakoupit) v Ústřední statistické knihovně a prodejně ČSÚ. Více na library.czso.cz.

RYCHLÉ INFORMACE

PROSINEC 2015

út	1	Maloobchod (říjen 2015) Šetření průměrných cen vybraných výrobků – pohonné hmoty a topné oleje (49. kalendářní týden 2015) Průměrné mzdy (3. čtvrtletí 2015)
st	2	
čt	3	
pá	4	
so	5	
ne	6	Zahraniční obchod (říjen 2015) Stavebnictví (říjen 2015) Průmysl (říjen 2015)
po	7	
út	8	
st	9	
čt	10	Indexy spotřebitelských cen – inflace (listopad 2015)
pá	11	
so	12	
ne	13	
po	14	Šetření průměrných cen vybraných výrobků – pohonné hmoty a topné oleje (50. kalendářní týden 2015)
út	15	
st	16	
čt	17	
pá	18	Pohyb obyvatelstva (1. až 3. čtvrtletí 2015)
so	19	
ne	20	
po	21	
út	22	Indexy cen vývozu a dovozu (říjen 2015) Indexy cen výrobců (listopad 2015)
st	23	
čt	24	
pá	25	
so	26	Šetření průměrných cen vybraných výrobků – pohonné hmoty a topné oleje (51. kalendářní týden 2015)
ne	27	Šetření průměrných cen vybraných výrobků – potravinářské výrobky (prosinec 2015)
po	28	
út	29	
st	30	
čt	31	Konjunkturální průzkum (prosinec 2015)

VYBRANÉ VÝSTUPY ČSÚ

Informační ekonomika v číslech 2015

Jde o základní datový přehled o rozvoji informační a digitální ekonomiky v České republice v porovnání s ostatními státy EU. Publikace zahrnuje především údaje o investicích, produkci a zahraničním obchodě v oblasti ICT.

tištěná a elektronická verze

Vydání a spotřeba domácností statistiky rodinných účtů ve 3. čtvrtletí 2015

Publikace předkládá čtvrtletní výsledky statistiky rodinných účtů v členění podle postavení osoby v čele domácnosti, velikosti obce a právního důvodu užívání bytu.

elektronická verze

Vývoj potratovosti v České republice 2003–2014

Obsahem analýzy je vývoj potratovosti v České republice se zaměřením na období 2003 až 2014. Sleduje potraty v souvislosti se sociodemografickými charakteristikami žen a dalšími aspekty.

elektronická verze

Česká republika v číslech 2015

Propagační brožura ČSÚ s vybranými ukazateli ze Statistické ročenky ČR v časové řadě 2011 až 2014.

tištěná a elektronická verze

Vývoj ekonomiky České republiky v 1. až 3. čtvrtletí 2015

Jde o hodnocení vývoje reálné a peněžní ekonomiky ČR za uplynulé období (výkonnost základních odvětví, HDP, výdaje, důchody, vnější ekonomické vztahy, ceny, trh práce, peněžní zásoba, úroky, státní rozpočet).

tištěná a elektronická verze

Cizinci v ČR 2015

Publikace přináší informace o cizincích v ČR z různých úhlů pohledu (demografie a státní občanství, azylová procedura, zaměstnanost, vzdělávání, kriminalita, nelegální migrace, zdraví).

tištěná a elektronická verze

Publikace je možné objednat e-mailem na objednavky@czso.cz, tel.: 274 052 733, **nebo zakoupit** v prodejně publikací v Ústředí ČSÚ (Na padesátém 81, Praha 10).

Všechny tituly naleznete na www.czso.cz.



Školy a školská zařízení – za školní rok 2014/2015

Vydavatel: Český statistický úřad

Zavedením bakalářských studijních programů v roce 2001 prudce vzrostl počet vysokoškolských studentů. V období 2005 až 2014 na soukromých vysokých školách se počet studujících v těchto programech v prezenční formě studia téměř zdvojnásobil. Tato zajímavá informace a řada dalších vyplynuly z publikace Školy a školská zařízení – za školní rok 2014/2015, kterou v polovině října zveřejnil na svých webových stránkách ČSÚ.

Titul na číslech dokládá, jakým vývojem prošly na začátku 21. století vysoké školy v České republice. Například uvádí, že v období 2001 až 2009 se počty studentů soukromých vysokých škol téměř zdesetinásobily. V následujících pěti letech však některé z nich zanikly a studentů ubylo. V roce 2014 pak stu-

doval soukromé vysoké školy v bakalářských studijních programech téměř stejný počet studentů, jaký byl zaznamenán v roce 2006.

Roste podíl studujících žen

K 31. 12. 2014 bylo v ČR celkem 26 veřejných vysokých škol, 43 soukromých vysokých škol a dvě státní vysoké školy. Veřejné vysoké školy zajišťovaly vzdělávání na 143 fakultách, státní vysoké školy na pěti fakultách.

Na vysokých školách v České republice studovalo v roce 2014 celkem 347 339 studentů, z toho 308 428 studentů na veřejných vysokých školách a 39 461 studentů na školách soukromých.

Vývoj studentů v bakalářských studijních programech za posledních deset

let je zajímavý i z pohledu vzrůstajícího podílu žen na celkových počtech studentů. Zatímco v roce 2005 studovalo bakalářské studijní programy v prezenční formě studia na veřejných vysokých školách 48,3 % žen, v roce 2010 to bylo už 53 %. V roce 2014 se jejich podíl ještě nepatrně zvýšil na 53,8 %.

V průběhu uplynulých deseti let stále přibývá zahraničních studentů. V roce 2014 studovalo bakalářské studijní programy v prezenční formě celkem 15,7 tis. studentů s cizí státní příslušností, což je 2,5krát více než v roce 2005. Každoročně plynule přibývá téměř tisícovka studentů z ciziny. Jednoznačně převažují studenti ze Slovenska. Nezanedbatelný je také počet studentů z Ruské federace a Ukrajiny.

Více informací naleznete na <http://bit.ly/1Mbx5lu>. ■

Vývoj vybraných ukazatelů životní úrovně v České republice v letech 1993–2014

Vydavatel: Ministerstvo práce
a sociálních věcí



Publikace ukazuje vývoj vybraných atributů životní úrovně domácností za dobu trvání samostatné České republiky, tj. od roku 1993. Vývoj nominálních příjmů a výdajů domácností vychází ze statistiky rodinných účtů Českého statistického úřadu. ■

Ženy a muži v datech 2014

Vydavatel: Úřad vlády ČR



Na vzniku publikace v kapesním formátu, která vyšla jak v českém, tak anglickém jazyce, se podílel Český statistický úřad ve spolupráci s Úřadem vlády ČR a s řadou ministerstev a dalších institucí. Znovu s aktualizovanými údaji vyjde až v roce 2017. ■

Region in European Union

Vydavatel: Eurostat



Zájemci o podrobnosti o územním členění jednotlivých členských zemí Evropské unie ocení publikaci, kterou letos vydal Eurostat. V katalogu lze najít jak hranice regionů soudržnosti (NUTS2), tak i hranice krajů (NUTS3) všech států EU28. ■

Všechny tituly si můžete vypůjčit (a některé zakoupit) v Ústřední statistické knihovně a prodejně ČSÚ. Více na library.czso.cz.

Přírůstek, úbytek, deficit, přebytek

Ve statistickém světě můžeme potkat spoustu různých znějících pojmů, které však v podstatě znamenají totéž.

Vezměme si například větu: „Migrační přírůstek byl –50 osob.“ A pak větu: „Migrační úbytek byl 50 osob.“ Obě věty říkají totéž. Pouze první je trochu nešťastná a matoucí. Přitom se takové typy vět občas používají. Důvodem je patrně snaha autora zachovat jednotný název ukazatele, ať už je hodnota jakákoli, a nemáš čtenáře změnou názvu podle toho, jestli je hodnota kladná (přírůstek) nebo záporná (úbytek). V tabulce bývá tento problém obvykle vyřešen názvem ukazatele: „**Migrační přírůstek/úbytek**“ a znaménkem u hodnoty. Ve větě však takový ukazatel ještě s lomítkem vypadá divně. Z logiky věci i pravidel českého jazyka je určitě lepší druhá věta.

Věcná podstata ukazatele (a jeho vypovídací schopnost) ale může být stále stejná, i když se jeho název změní v závislosti na tom, zda nabývá kladné nebo záporné hodnoty. Jako příklad uvedme „**schodek státního rozpočtu**“ nebo také „**deficit státního rozpočtu**“, pokud se rozhodneme používat cizí slova. Dnes už možná máme dojem, že pojem „**deficit státního rozpočtu**“ označuje obecný název ukazatele, který vypovídá o hospodaření státu. Není to však pravda. Používání tohoto pojmu pouze dlouhodobě převažuje, protože už řadu let překračují výdaje státního rozpočtu České republiky jeho příjmy. Pokud by ale za celý rok

stát utratil méně, než kolik vybral, hovořili bychom jen o „přebytku státního rozpočtu“.

Obecně, bez ohledu na to, zda je hospodaření kladné či záporné, používáme pojem „**saldo státního rozpočtu**“. Kladné saldo je označováno jako přebytek, záporné saldo jako schodek nebo deficit. Pokud se použije ve větě přímo slovo „saldo“, pak je samozřejmě znamenáno nutné. Nicméně použití slov „přebytek“ či „schodek“ je ve větě vhodnější, resp. jazykově obratnější.

I když často mluvíme o číslech a v číslech, neznamená to, že bychom neměli využívat a hlavně ctít bohatství českého jazyka.

V tabulce se samozřejmě může objevit „přebytek/schodek“ nebo „saldo“.

Podobě jako u výše uvedeného matoucího „záporného migračního přírůstku“ jsou určitým nešvarem i věty typu: „Vládní deficit byl –84,6 mld. Kč“. Znaménko minus je nadbytečné, protože už z významů slov „deficit“ nebo „schodek“ je přímo patrné, že hospodaření skončilo v záporu. Není proto nutné jej uvádět.

Jiný termín, který ve statistické praxi může vyjadřovat rozdíl mezi dvěma hodnotami, je „**bilance**“. Označuje v podstatě totéž co „saldo“ a také je cizího původu. To, zda se používá slovo „saldo“ nebo „bilance“, je spíše otázkou konvence či zvyku než pevných pravidel.

Například v případě zahraničního obchodu se používají oba pojmy: „**saldo zahraničního obchodu**“ i „**bilance zahraničního obchodu**“. Znamenají totéž, tedy rozdíl mezi vývozem a dovozem. Podle konvence vývoz minus dovoz, nikoliv obráceně. Logika je stejná jako u státního rozpočtu, protože vývoz představuje příjem peněz ze zahraničí (příliv), zatímco dovoz výdaj do zahraničí (odliv peněz). Kladná hodnota tak svědčí o tom, že se více (peněz) přijalo, než vydalo.

Pokud se hodnotí bilance zahraničního obchodu (resp. saldo), obvykle se říká, že „skončila přebytkem nebo schodkem“ (resp. „deficitem“), podle toho, zda byla kladná či záporná. Můžeme se ale setkat i s pojmy „aktivní a pasivní bilance“. A opět, pokud je již z použitého ukazatele patrné, že se jedná o zápornou hodnotu, např. pasivní bilance, není třeba používat u číselného vyjádření znaménko minus.

Čísla nám pomáhají rychle vyjádřit a pochopit svět kolem nás. Nicméně i když často mluvíme o číslech a v číslech, neznamená to, že bychom neměli využívat a hlavně ctít bohatství českého jazyka.

Tereza Košťáková,
vedoucí oddělení čtvrtletních odhadů

Statistika&My

Měsíčník Českého statistického úřadu 11–12/2015

Ročník 5, vychází 10x ročně

Adresa redakce: Český statistický úřad,

Na padesátém 81, 100 82 Praha 10

telefon: 274 054 248, e-mail: redakce@czso.cz

Redakce: Michal Novotný (šéfredaktor), Alena

Gébllová (vedoucí redaktorka), Petra Báčová, Jan

Ernest, Dalibor Holý, Eva Kačerová, Tomáš Mládek,

Marek Rojíček

Redakční rada: Ing. Josef Vlášek (předseda),

Ing. Michal Novotný (místopředseda),

Ing. Drahomíra Dubská, CSc.,

Mgr. et Mgr. Alena Gébllová, RNDr. Michaela

Kleňhová, Ing. Petra Kuncová, RNDr. Tomáš Mládek,

Helena Pexová, prof. Ing. Iva Ritschelová, CSc., FEng.,

Ing. Marek Rojíček, Ph.D., Egor Sidorov, Ph.D.,

Bc. Jana Slavníková, Ing. Hana Šlégrová,

Ing. Veronika Tichá, Ing. Pavla Trendová

Grafická úprava: Tomáš Kubašta

Infografika: Veronika Wölfelová

Jazyková korektura: Věra Hrušková

Fotografie: archiv ČSÚ, shutterstock.com

Tisk: Tiskárna Kleinwächter

Vydavatel: Český statistický úřad

www.statistikaamy.cz

ISSN 1804-7149, ev. č. MK ČR E 19925

**ČESKÝ
STATISTICKÝ
ÚŘAD**

NA TABLETU I V MOBILU

statistikaamy.cz

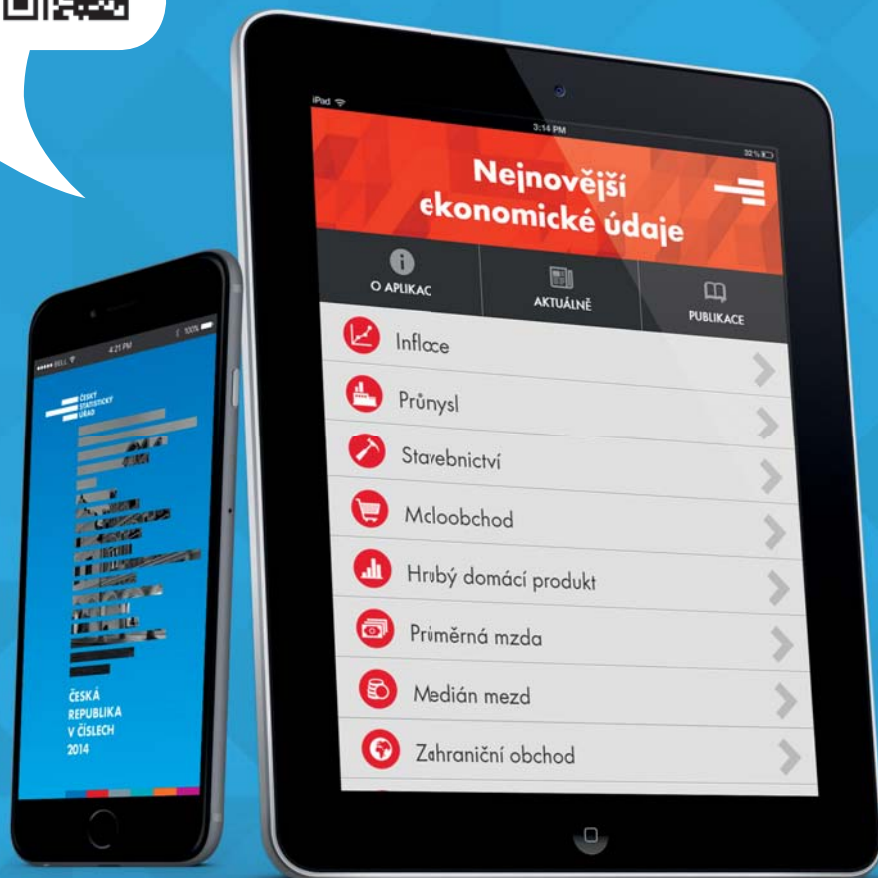


ZLATÝ
STŘEDNÍK
2014

1. MÍSTO

PRKlub





APLIKACE CZstat

CHCETE MÍT INFORMACE O ČESKÉ REPUBLICCE STÁLE PO RUCE?
STÁHNĚTE SI APLIKACI CZSTAT PRO IOS NEBO ANDROID



apple.co/1PsE9ww



bit.ly/1PsDPhc