



národní
úložiště
šedé
literatury

Statistika & My (č. 10/2015)

Český statistický úřad
2015

Dostupný z <http://www.nusl.cz/ntk/nusl-320468>

Dílo je chráněno podle autorského zákona č. 121/2000 Sb.

Tento dokument byl stažen z Národního úložiště šedé literatury (NUŠL).

Datum stažení: 18.04.2024

Další dokumenty můžete najít prostřednictvím vyhledávacího rozhraní nusl.cz .

STATISTIKA&MY

MĚSÍČNÍK ČESKÉHO STATISTICKÉHO ÚŘADU

10/2015 - ROČNÍK 5

VÝZKUM A VÝVOJ

17

VÝZKUMNÁ CENTRA ČEKÁ BOJ O PŘEŽITÍ

24

ČÍNA SE CHCE ZAMĚŘIT NA TRH SE ZLATEM

12

EKONOMICKÁ MIGRACE ZE SLOVENSKA

36

TÉMA





SVĚTOVÝ DEN STATISTIKY

20.10.2015

KVALITNÍ DATA
LEPŠÍ ŽIVOT



VÝBĚR PUBLIKACÍ ČSÚ

Statistika&My 1-12/2014 | 1-9/2015

Příběh statistiky

Historie státní statistické služby

Statistická ročenka České republiky 2014

Česká republika v mezinárodním srovnání

Historická ročenka statistiky energetiky

Demografická ročenka České republiky 2013

Demografická příručka

Projekce obyvatelstva České republiky do roku 2100

ANALÝZY Z VÝSLEDKŮ SLDB 2011

Věková struktura obyvatel

Národnostní struktura obyvatel

Úroveň vzdělání obyvatelstva

Náboženská víra obyvatel

Cizinci v České republice

Slovenská menšina v ČR a česká menšina v SR

Kde a jak bydlí české domácnosti?

Domovní a bytový fond

Velkoměsta České republiky



www.czso.cz/statsday2015



#StatsDay15



Editorial



Když Organizace spojených národů před pěti lety, v roce 2010, oficiálně vyhlásila datum 20. října Světovým dnem statistiky, chtěla tím poukázat na rostoucí význam statistiky v celosvětovém měřítku. Statistický den měl posloužit jak osvětě a prezentaci v té době probíhajícího celosvětového sčítání lidu, tak upozornit na význam služeb, které statistický systém poskytuje na národní i mezinárodní úrovni.

Dlouhodobým a strategickým cílem Světového dne statistiky je současně upevňovat důvěru veřejnosti v oficiální statistické instituce a jejich výstupy i zvyšovat povědomí o vlivu statistiky na jednotlivé oblasti života. Spolehlivé a včasné statistiky jsou nezbytným předpokladem odpovědných politických a hospodářských rozhodnutí. Proto je třeba neustále posilovat i nezávislost statistických systémů.

Nedávné přijetí novely nařízení Evropského parlamentu a Rady (ES) č. 223/2009 o evropské statistice významně posílilo nezávislost národních statistických úřadů, které například získaly právo na rychlý a bezplatný přístup k administrativním zdrojům dat. Letošní, historicky druhý, Světový den statistiky svým mottem znovu upozorňuje na potřebu kvalitních dat, která jsou předpokladem pro lepší život.

Vážení čtenáři, věřím, že informace Českého statistického úřadu prezentované nejen v časopise Statistika&My (malou „ochutnávku“ našich výstupů naleznete i na přiloženém DVD) přispějí k žádoucí informovanosti a zvýší povědomí o velkém potenciálu statistiky. Ta již dávno není jen šedým oborem, ale nástrojem, který má v dnešním moderním světě co nabídnout.

Přeji Vám zajímavé čtení a mnoho podnětů pro Vaše rozhodování.

Michal Novotný
šéfredaktor

MAKROEKONOMIKA A FINANCE

Jak měříme výkon české ekonomiky? **4**

UDÁLOSTI

Kvalitnější data pro rozhodování – předpoklad pro lepší život **9**

UDÁLOSTI ZE SVĚTA

Neumíme žít s těmi, kdo se od nás liší **11**

ROZHOVOR

Čína se chce zaměřit na trh se zlatem **12**

STATISTIKA ODVĚTVÍ

Výkon stavebnictví překvapil **14**

MAKROEKONOMIKA A FINANCE

Většina zemí Unie daleko za spotřebou EU15 **16**

TÉMA

Na výzkum a vývoj dáváme už více než Evropa **18**

Metropolí vědy se stává Brno **22**

Výzkumná centra čeká boj o přežití **24**

V high-tech odvětvích zaostáváme **26**

ROZHOVOR

Péče o seniory je dnes velký byznys **30**

ANALÝZA

Cena mléka padá dolů **32**

Co se stalo s cenami ve stavebnictví od roku 2008 **34**

TRH PRÁCE A SOCIÁLNÍ STATISTIKY

Ekonomická migrace ze Slovenska **36**

LIDÉ A SPOLEČNOST

Podíl mimomanželských dětí strmě stoupá **38**

Jak měříme výkon české ekonomiky?

Čtvrtletní odhady hrubého domácího produktu sestavuje Český statistický úřad dříve, než mají firmy hotové účetní závěrky. Jeho informace proto nelze ani přeceňovat, ale ani podceňovat. Vždy však striktně měří jen to, co již nastalo, a neprovádí predikce vývoje ekonomiky v budoucím období.

Jaroslav Sixta, vrchní ředitel sekce makroekonomických statistik, Marek Rojíček, místopředseda ČSÚ

Nejprve se zamysleme nad tím, jakým způsobem jsou uživatelům předávány informace o tuzemské ekonomice a jak je to s jejich kvalitou.

Údaje o HDP třikrát za čtvrtletí

Český statistický úřad každé čtvrtletí publikuje údaje o hrubém domácím produktu třikrát. Nejprve uživatelům nabízí předběžný (flash) odhad v termínu 45 dní po skončení období, poté standardní odhad v termínu 60 dní po skončení období a nakonec po 90 dnech upřesněný odhad doplněný sektorovými účty. Tyto čtvrtletní odhady slouží k indikaci tempa růstu a k identifikaci hlavních růstových determinant. Nakonec jsou poslední dostupné odhady růstu ekonomiky upřesněny na

základě sestavení ročních národních účtů. Čtvrtletní odhady hrubého domácího produktu jsou tedy sestavovány dříve, než mají firmy hotové účetní závěrky. Proto ČSÚ vychází z celé řady odhadů. Nelze je tedy přeceňovat, ale zároveň ani podceňovat. Na základě čtvrtletních údajů nelze zcela striktně interpretovat každou desetinku růstu

Nabídková strana ekonomiky

Růst ekonomiky České republiky je nyní nejsilnější za posledních sedm let. Na straně nabídky, tedy ekonomických subjektů, které vytvářejí produkty (zboží a služby), se zřetelně projevuje nárůst hrubé přidané hodnoty prak-

Naše ekonomika je silně svázána se svými evropskými sousedy a její další budoucnost bude závislá především na vývoji v Německu.

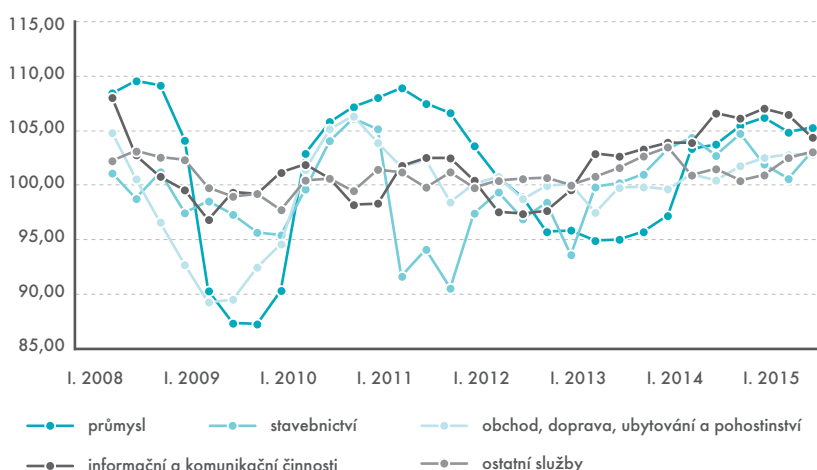
nebo poklesu, ale lze velmi dobře poznat tempo, trend i faktory, které růst či pokles způsobily. Je také nutné poznamenat, že ČSÚ vždy striktně měří jen to, co již nastalo, a nedělá predikce vývoje ekonomiky v budoucím období.

ticky ve všech odvětvích. Dominantní postavení v růstu má u nás zpracovatelský průmysl, jehož vývoj pak kopírují doprovodné služby. Ve 2. čtvrtletí letošního roku zpracovatelský průmysl meziročně vzrostl o 7 %, v 1. čtvrtletí o 5,8 %. Tempo růstu služeb se pohybovalo mezi 1,4 až 5,9 %. Oživení je zřetelné i ve stavebnictví, které ve 2. čtvrtletí vzrostlo o 3,1 %, v 1. čtvrtletí o 0,6 %. Celkově ve 2. čtvrtletí vzrostla hrubá přidaná hodnota o 3,8 %, v 1. čtvrtletí o 3,4 %.

Informace o čtvrtletní hrubé přidané hodnotě v pojetí národních účtů lze konfrontovat i s měsíční statistikou, kterou ČSÚ publikuje. Vezmeme-li index průmyslové produkce zpracovatelského průmyslu, průměrné meziroční tempo růstu ve 2. čtvrtletí dosáhlo 6,7 %, 5,8 % v 1. čtvrtletí.

Nabídkovou stranu ekonomiky lze ilustrovat i pomocí rostoucí zaměstnanosti. Ve srovnání s 2. čtvrtletím 2014 vzrostl počet zaměstnaných osob o 1,4 %. Vývoj vybraných odvětví

Meziroční reálné tempo růstu vybraných odvětví



Zdroj: ČSÚ



(průmysl, stavebnictví, obchod, ICT a ostatní služby) ilustruje graf.

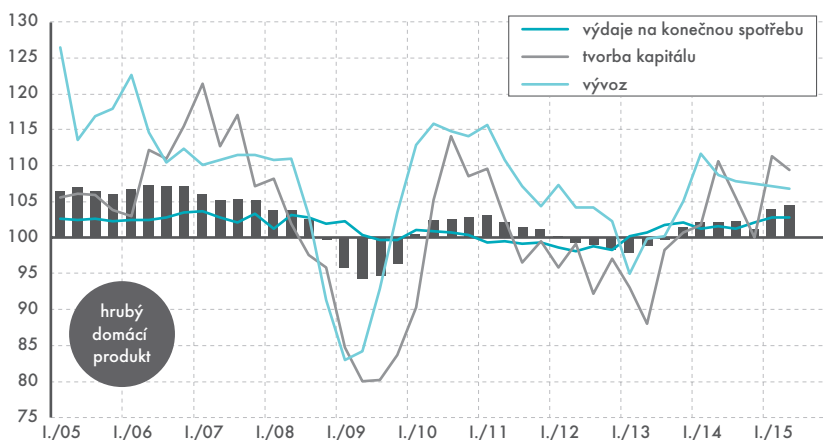
Faktory růstu poptávkové strany

Faktory poptávky jsou ve 2. čtvrtletí také rovnoměrně rozloženy. Současný růst ekonomiky táhnou rostoucí spotřební i investiční výdaje. Spotřeba domácností rostla ve 2. a 1. čtvrtletí o 3,1 %, resp. o 2,8 %. Zvýšily se výdaje na zboží i služby. Podle dostupných údajů je obtížné přesně určit, jak které výdajové skupiny rostly. Lze ale identifikovat nárůst výdajů na předměty dlouhodobé spotřeby, kam patří nákupy automobilů, bytového vybavení apod.

Tvorba hrubého fixního kapitálu rostla ve 2. a 1. čtvrtletí o 7,3 %, resp. o 3 %. Nejvíce rostly investice do budov a staveb, kde se velmi silně projevovaly především investice do infrastruktury. To souvisí i se silnějším čerpáním prostředků ze strukturálních fondů Evropské unie. Rostou však i investice do dopravních prostředků i ostatních strojů a zařízení. Vývoz, který byl v minulosti hlavním faktorem růstu ekonomiky, sice stále k růstu přispívá, ale již není dominantní.

Tempo růstu hrubého domácího produktu lze rozložit na příspěvky jednotlivých poptávkových faktorů. Ty zjednodušeně řečeno udávají, jak se v růstu či poklesu odrazila změna faktorů poptávky. Aby bylo možné identifikovat skutečný dopad na českou ekonomiku, vyloučíme z nich dovoz. Nákupy auto-

Vývoj HDP a jeho složek ve stálých cenách, 2005 až 2. čtvrtletí 2015
(meziroční indexy, sezónně očištěno, v %)



Zdroj: ČSÚ

mobilů domácnostmi například vedou k růstu ekonomiky pouze tehdy, pokud jsou tuzemského původu. V meziročním nárůstu hrubého domácího produktu ve 2. čtvrtletí ve výši 4,6 % lze identifikovat příspěvek spotřeby domácností ve výši 1,0 p. b. a příspěvek fixního kapitálu ve výši 1,4 p. b. 1,3 p. b. přinesl čistý vývoz.

Česká ekonomika dnes stojí na pevných základech

Růst průmyslové produkce je doprovázen růstem služeb a poptávka je rovnoměrně rozložena mezi všechny své složky. Zaměstnanost v národním hospodářství roste a mzdové nároky byly ve 2. i 1. čtvrtletí spíše umírněné, meziroční průměrná mzda vzrostla o 3,4 %, resp. o 2,3 %.

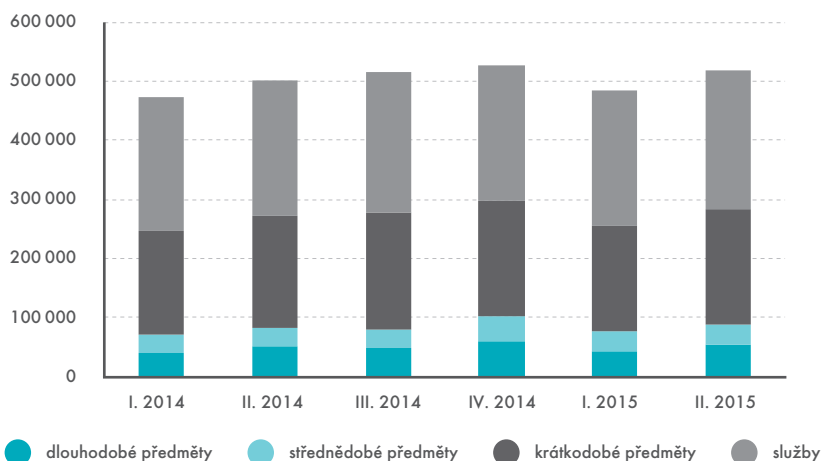
Opatrný optimismus převládá i při pohledu na krátkodobé statistiky, kde nejde jen o index průmyslové produkce, ale i stavebnictví, služby a obchod. Poslední výsledky z konjunkturálního průzkumu ze září ukazují také stabilní popřípadě mírně rostoucí důvěru podnikatelů. I v případě našich domácností

Predikce dalšího vývoje není úkolem ČSÚ, ale jiných institucí.

je důvěra ve vývoj ekonomiky na velmi slušné úrovni. Vezmeme-li v úvahu, že čeští spotřebitelé jsou v Evropě všeobecně považováni za opatrné, důvody k optimismu přetrvávají.

Naše ekonomika je velmi silně svázána se svými evropskými sousedy, a tak její další budoucnost bude závislá především na vývoji v Německu. Zatím se do odhadů podnikatelů i spotřebitelů nepromítly případné mediální diskuze spojené s významným německým koncernem Volkswagen. Vývoj v Německu a vývoj mezinárodní politické situace na Ukrajině a v Íránu jsou další faktory, které pravděpodobně budou hrát významnou roli ve vývoji naší ekonomiky v blízké budoucnosti. Predikce dalšího vývoje však není úkolem ČSÚ, ale jiných institucí, např. Ministerstva financí ČR nebo České národní banky, a soukromých společností.

Výdaje na konečnou spotřebu domácností, 2010 (ve stálých cenách)



Zdroj: ČSÚ

- ČSÚ získal speciální ocenění v soutěži Otevřeno/Zavřeno. Oceněn byl za vsířčnou reakci na dotaz podaný podle zákona o svobodném přístupu k informacím. Vyhlášení výsledků 13. ročníku soutěže, která hodnotí otevřenost veřejně činných osob, úřadů a institucí, se konalo v úterý 29. září. Ceny byly předány za účasti odborné poroty a osobností z oblastí práva na informace.
- V prvním zářijovém týdnu vydal Krajský úřad Ústeckého kraje publikaci Ústecký kraj 2000–2015, která připomíná 15 let krajské samosprávy a mapuje vývoj kraje v číslech. Na přípravě publikace se podílela Krajská správa ČSÚ v Ústí nad Labem, které patří poděkování.
- Ve dnech 14. až 18. září se v Brně konal 57. Mezinárodní strojírenský veletrh. Jeho součástí byla odborná konference s názvem Účetnictví a reporting udržitelného rozvoje, které se zúčastnili i zástupci ČSÚ Miloslava Veselá a Jiří Hrbek.
- Začátkem října zasedala v Plzeňském kraji Rada hospodářské a sociální dohody, které se za ČSÚ zúčastnil Miloslav Chlad, ředitel KS ČSÚ v Plzni. V centru její pozornosti byly tentokrát školství a vzdělávání v oborech technického směru, zdravotnictví, čerpání prostředků z fondů Evropské unie a obnova silnic.
- Z hlediska počtu zaměstnanců představuje odvětví výroba a rozvod elektřiny, plynu, tepla a klimatizovaného vzduchu poměrně malé odvětví. Zatímco ve 2. čtvrtletí 2014 v něm prac-

Vyjdou krajské analýzy ČSÚ o seniorech

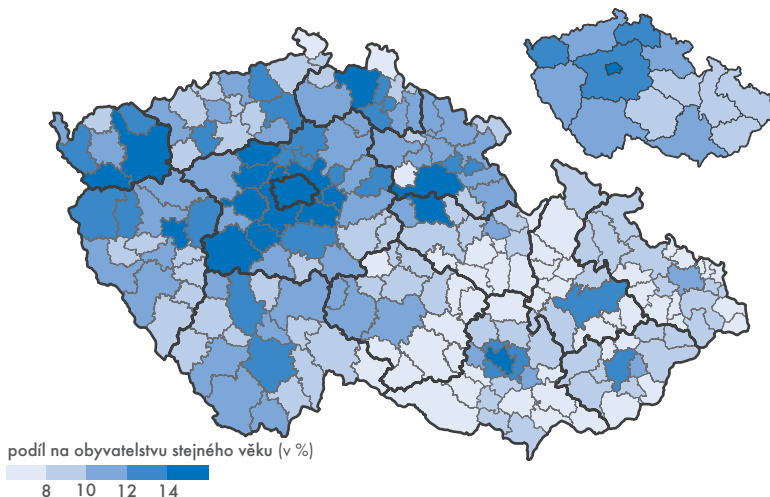
Koncem října vydají všechny Krajské správy ČSÚ analýzy věnované problematice seniorů. Publikace se věnují vývoji počtu seniorů podle pětiletých věkových skupin v územním detailu (okresy, správní obvody obcí s rozšířenou působností). Některé charakteristiky byly zpracovány i podle velikostních skupin obcí. Tituly jsou v textu doplněny řadou grafů, kartogramů a analytických tabulek. Přehlednou informaci rovněž po-

skytují časové řady a mezikrajské srovnání v příloze.

Autoři využívají bohatých zdrojů dat o seniorech z demografické statistiky (včetně údajů o naději dožití a z projekce obyvatelstva do roku 2050), a ze sčítání lidu (domácnosti seniorů, bydlení seniorů). Opomenuty nezůstaly údaje z Výběrového šetření pracovních sil o ekonomické aktivitě, z volebních statistik a z externích zdrojů o zdravotní a sociální péči a o důchodech.

Ve větším rozsahu se problematice seniorů bude věnovat lednové číslo časopisu Statistika&My.

Pracující důchodci ve věku 60–69 let podle SO ORP a krajů podle SLDB 2011
(ze zjištěných hodnot)



Zdroj: ČSÚ

Konference k rizikům hospodaření samospráv

Pod záštitou předsedkyně ČSÚ Ivy Ritschelové se dne 17. září konala v Praze prestižní konference Rozpočet a finanční vize měst a obcí. Cílem již tradiční akce, kterou ČSÚ podporoval již v minulých ročnících a která je určena vedení samospráv a ekonomickým profesím, bylo získat objektivní informace k sestavení rozpočtu na rok 2016 a rozpočtovému výhledu samospráv. Konference byla zaměřena na rizika a příležitosti financí a hospodaření samospráv. Iva Ritschelová vystoupila s přednáškou na téma ČSÚ



k vývoji ekonomiky ČR a EU – hlavní poznatky. Organizátorem akce byl již tradičně Luděk Tesař. S příspěvkem vystoupili i ekonom City Finance a Petr Král z České národní banky nebo Jan Vejmělek, hlavní ekonom Komerční banky a. s.



Role statistiků v moderním světě

Ve dnech 23. až 25. září se v Lisabonu uskutečnila trojice významných jednání za účasti předsedů evropských statistických úřadů, a to Evropské statistické fórum (ESF), jednání Výboru pro evropský statistický systém (ESSC) a zejména konference předsedů evropských statistických úřadů DGINS.

V letošním roce byla diskutována hned dvě témata, a to implementace Víze 2020 a vyhodnocení rizik s ní spojených, a dále problematika dalšího rozvoje statistických indikátorů.

Konference vyústila v přijetí tzv. Lisabonského memoranda. Jeho prostřednictvím evropští statistici reagují právě na rostoucí poptávku po indikátorech, jejichž cílem je poskytnout věrohodné a nezkreslené podklady pro monitorování národních, evropských i globálních politik a vstupy pro politická rozhodnutí. Memorandum deklaruje další roz-

voj těchto výstupů jako jednoznačnou prioritu v rámci evropské statistiky, zároveň ale zdůrazňuje nutnost jasného rozdělení rolí mezi statistiky a tvůrci konkrétních politik.

„Právě správné rozdělení rolí představuje největší výzvu, ale i nebezpečí dneška. Na jedné straně statistika musí reagovat na potřeby společnosti, na druhé straně si ale musí udržet nezávislost, která představuje jedinou garanci objektivitu. Historie ukazuje, že příliš úzké spojení obou světů, kdy statistika plní spíše kontrolní funkci, se nikdy neosvědčilo. Realita je příliš složitá, než aby ji bylo možné shrnout do sebelépe navrženého souboru ukazatelů, a odpovědnost za interpretaci a využití statistických údajů pro tvorbu konkrétních politik tedy musí zůstat na politících,“ dodává k tomu předsedkyně ČSÚ Iva Ritschelová.

valo 1,10 % všech zaměstnanců, ve 2. čtvrtletí 2015 to bylo už jen 0,74 %. Předsedkyně ČSÚ Iva Ritschelová na toto téma přednášela dne 21. září v Mostě na jednání s tamní Okresní hospodářskou komorou za účasti Státního úřadu pro jadernou bezpečnost, který na akci reprezentovala předsedkyně Dana Drábová.

- Dne 10. září jste mohli slyšet rozhovor s Ivou Ritschelovou o projektu Minisčítání, který má za cíl zábavně naučnou formou zvýšit statistickou gramotnost dětí. Předsedkyně Českého statistického úřadu byla Hostem týdne ve vysílání Rádía Junior.

- V sobotu 26. září se uskutečnily v 15 obcích nové volby do zastupitelstev a v jedné obci opakované volby do zastupitelstev. Volilo se v krajích Středočeském, Jihočeském, Plzeňském, Karlovarském, Ústeckém, Královéhradeckém, Jihomoravském, Zlínském a v Kraji Vysočina. Konečné výsledky jsou dostupné na www.volby.cz.

Výzvy pro regiony

V polovině září uspořádala komise pro kohezní politiku Evropské unie COTER v Liberci seminář s názvem „Stávající výzvy pro příhraniční regiony“. Za Krajskou správu ČSÚ v Liberci se ho zúčastnily ředitelka Dagmar Dvořáková a Hana Reslová z oddělení informač-

ních služeb. Na semináři zazněly problémy, se kterými se evropské příhraniční regiony každodenně setkávají. V současné době je nejnaléhavější výzvou především migrační vlna. Mezi další problémy patří např. příhraniční dopravní obslužnost, příhraniční zaměstnanost, dopad přírodních katastrof nebo vzájemné kulturní rozdíly.

Statistici, přihlaste se do mezinárodní soutěže

O NEJLEPŠÍ PÍSEMNOU PRÁCI Z OBLASTI OFICIÁLNÍ STATISTIKY

International Statistical Institute a International Association for Official Statistics vyhlásily další ročník tradiční soutěže o nejlepší písemnou práci z oblasti oficiální statistiky.

Soutěž je určena mladým statistikům do 35 let. Příspěvek je nutné odevzdat do 15. prosince 2015. Kromě peněžní odměny obdrží výherce cestovní grant, aby mohl svou práci prezentovat na příští konferenci IAOS, která se uskuteční v prosinci 2016 v Abú Dhabí.

<http://isi.cbs.nl/IAOS/>

[WWW.CZSO.CZ](http://www.czso.cz)

MINISTERSTVO FINANČÍ SE CHOVÁ JAKO BANKA

Václav Rybáček
ředitel odboru vládních
a finančních účtů



K prvnímu říjnu letošního roku ČSÚ vydal revidované údaje o deficitu a dluhu vládních institucí, které slouží k hodnocení plnění tzv. maastrichtských kritérií. Metodika výpočtu se neustále vyvíjí, na což ČSÚ musí reagovat. V naposledy publikovaných údajích bylo provedeno několik změn. Vedle zařazení dalších subjektů do výpočtu fiskálních indikátorů došlo k důležité změně v zachycení systému řízení likvidity v rámci tzv. státní pokladny.

Systém řízení likvidity (obvykle označovaný jako „cash-pooling“) je v rámci veřejných financí využíván ke snižování úrovně zadlužení či úrokové zátěže veřejných financí. V principu se jedná o koncentraci vkladů veřejných subjektů u centrální banky pro efektivnější řízení

výdajů, kdy výdaje jedné instituce mohou být financovány volnými finančními prostředky jiné instituce. Ta přirozeně o své prostředky nepřichází, neboť celý systém je zastřešen, řízen a garantován Ministerstvem financí, které se de facto chová jako banka.

Přestože jsou z právního hlediska vklady veřejných institucí v rámci systému vedeny u centrální banky, metodika rozlišuje ekonomické a právní vlastnictví. V tomto pojetí je ekonomickým vlastníkem aktiv a dlužníkem vkladatelů nikoli centrální banka, ale právě Ministerstvo financí, které mj. o využití prostředků rozhoduje a garantuje dostatek likvidity. Volné prostředky tak byly ve statistice vládního sektoru převedeny mezi závazky Ministerstva financí současně s odpovídajícími

aktivity, do nichž jsou volné finanční prostředky investovány.

Vliv na úroveň indikátorů, zejména na míru zadlužení, je v současnosti zanedbatelný. Důležitá je totiž skutečnost, že naprostá většina subjektů zapojených do systému je součástí sektoru vládních institucí, za které jsou indikátory počítány. Dluh a deficit jsou sestavovány na konsolidované bázi, kdy vzájemné vztahy uvnitř sektoru vládních institucí jsou z konečných údajů vyloučeny. Jinými slovy, volné finanční prostředky příspěvkové organizace použité ministerstvem financí se projeví jako půjčka uvnitř sektoru a konsolidovanou úroveň dluhu sektoru neovlivní. Nicméně případné zapojení prostředků dalších subjektů mimo vládní sektor automaticky navýší dluh vládních institucí.

SVĚTOVÝ DEN STATISTIKY

Jakub Fischer

prorektor pro strategii a vedoucí katedry ekonomické statistiky Fakulty informatiky a statistiky Vysoké školy ekonomické v Praze



Statistika oslaví 20. října 2015 svůj svátek – po pěti letech se historicky podruhé uskuteční Světový den statistiky. Letošní motto „Better data, better lives“ můžeme chápat jako oslavu dosažených pokroků v oblasti sběru, zpracování, analýzy a prezentace dat (v podobě kvalitnějších datových zdrojů, používání pokročilejších statistických metod či zavádění nebo rozšiřování použití nových technologií) nebo jako výzvu pro národní statistické úřady dosáhnout pokroků v období budoucím. Pro mne však toto sváteční motto znamená spíše výzvu směřovanou uživatelům statistických údajů.

Dovolím si osobní vzpomínku. Před Sčítáním lidu, domů a bytů 2011 mne oslovili z jednoho českého týdeníku s dotazem, k čemu tato data, jejichž

získávání je poměrně pracné, nákladné a spojené s určitou zátěží na straně obyvatel, vlastně mohou sloužit. Vysvětloval jsem, jak mohou být užitečné údaje například za nejmenší územně správní celky, které na této úrovni podrobnosti nelze získat z jiných šetření. Jaké analýzy je možné na základě těchto podrobných dat zpracovat, jak takové analýzy mohou posloužit v oblasti školství, zdravotnictví či sociálních služeb na národní, krajské i místní úrovni. Optimismus z rozhovoru mě brzy přešel. Novináři totiž přistoupili k tématu poctivě a na několik úřadů se zašli zeptat, zdali takovéto analýzy opravdu využijí pro formulaci svých politik a pro svá rozhodování. Jejich odpověď asi tušíte.

Jako statistik se mohu utěšovat tím, že novináři onoho týdeníku neprovedli reprezentativní výběr dotazovaných úřadů, mohli se setkat s non-responzí, chybně si vyložili některé odpovědi, narazili na respondenta, který nemá statistická data příliš v lásce, zkrátka že kvůli kumulaci všech možných výběrových i nevýběrových chyb nelze jejich zjištění zobecnit.

Česká statistika se snaží k naplnění první části motto, tedy k „better data“, maximálně přispět podle svých personálních, kapacitních i rozpočtových možností. K přetavení do „better lives“ však podle svých možností musejí přispět i uživatelé těchto dat. Aby tak činili v míře co možná největší, bych si u příležitosti letošního statistického svátku opravdu moc přál.

Kvalitnější data pro rozhodování – předpoklad pro lepší život

Rostoucí význam statistiky v celosvětovém měřítku, nezastupitelnou úlohu oficiální statistiky a nezbytnost zvyšování statistické gramotnosti připomíná Světový den statistiky. Koná se jednou za pět let a letos připadá na úterý 20. října.

Michal Novotný, ředitel odboru vnější komunikace

Světový den statistiky byl vyhlášen rezolucí Valného shromáždění OSN letos v červnu. S mottem „Kvalitní data, lepší život“ se bude konat pravidelně každých pět let.

Usnesení bylo přijato v návaznosti na doporučení Statistické komise OSN z března 2014. Rezoluce v této souvislosti připomíná i letošní 200. výročí narození britského matematika a filozofa George Boolea. Ten se proslavil jako objevitel základů moderní aritmetiky (později nazvané Booleova algebra) a je považován za zakladatele informatiky, resp. moderní počítačové vědy.

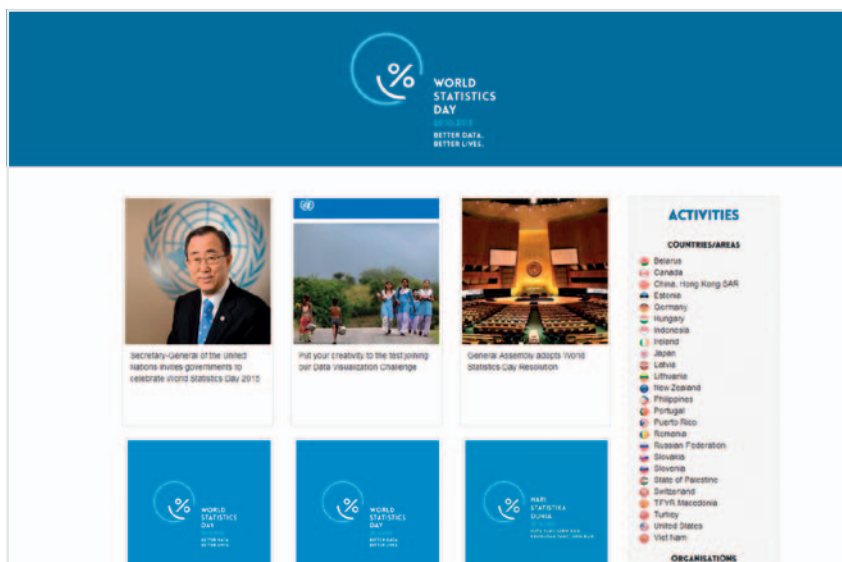
Historicky první Světový den statistiky se konal v roce 2010 a zapojilo se do něj více než 130 zemích a regionů.

Aktivity Českého statistického úřadu

Český statistický úřad u příležitosti letošního Světového dne statistiky



Výstava plakátů popularizujících statistiku a Český statistický úřad Příběh statistiky bude znovu k vidění od 20. října 2015 v sídle ČSÚ na pražské Skalce.



Na stránce worldstatisticsday.org naleznete aktuality, zprávy a informace o akcích ke Světovému dni statistiky.

představí novou aplikaci pro mobilní zobrazovací zařízení, díky které budou mít uživatelé aktuální data ČSÚ prostřednictvím mobilu nebo tabletu neustále u sebe. V jediné české statistické knihovně v sídle ČSÚ v Praze na Skalce budou k vidění historické a unikátní statistické publikace a časopisy, ve veřejně přístupných prostorách bude instalována výstava Příběh statistiky pojednávající o historii statistiky a o Sčítání lidu, domů a bytů na našem území.

Dne 20. října ČSÚ také zveřejní elektronickou publikaci Evropské hospodářské komise OSN (UNECE) Jak dát číslům smysl, která pojednává o správné prezentaci statistických dat pomocí tabulek, grafů a kartogramů. Publikace bude v češtině a ve formátu

PDF volně ke stažení na internetových stránkách www.czso.cz.

O všech dalších novinkách se dozvíte na oficiálním twitterovém účtu ČSÚ [@statistickyurad](https://twitter.com/statistickyurad) pod **hashtagem #StatsDay15** a na internetových stránkách www.czso.cz/statsday2015. ■



- Podle výsledků německého mikrocenzu nemá více než čtvrtina dětí mladších 18 let žádného sourozence. Téměř polovina dětí (47 %) žije v domácnosti s jedním bratrem či sestrou a 26 % dětí má dva nebo více sourozenců.

Více na <http://bit.ly/1NO559q>.

- Italský statistický úřad ve své zprávě z letošního září uvádí, že ve srovnání s rokem 2010 se počet farem snížil o více než 9 %. Úbytek se týkal především malých zemědělských usedlostí, neboť průměrná velikost farem se zvětšila z 7,9 na 8,4 ha.

Více na <http://bit.ly/1WfoS2M>.

- Z obyvatel Turecka, kteří mají vysokoškolský diplom, je jen 1,3 % ohroženo chudobou. Mezi negramotnými je však chudobě vystaveno 27,7 % z nich. Podle šetření životní podmínky, které realizoval turecký statistický úřad, překročila celková míra ohrožení chudobou v roce 2014 hranici 15 %. Více na <http://bit.ly/1JmRvC1>.

- Statistický úřad Velké Británie zveřejnil interaktivní publikaci věnovanou historii stávek. Oficiální statistiky o stávkách sahají až do roku 1891. Vůbec největší zaznamenaná stávka v britské historii byla v roce 1926. Generální stávky se zúčastnili především pracovníci v průmyslu a dopravě, způsobila tehdy ztrátu celkem 162 mil. pracovních dní. Více na <http://bit.ly/1YyV9ny>.

- Množství toalet, které nejsou napojené na veřejnou kanalizační síť, se v Jižní Africe meziročně snížilo o 16 %. Více na <http://bit.ly/1iuqdUA>.

FAO: Světové ceny potravin klesají

Světové ceny potravin klesly v srpnu 2015 nejvíce za posledních sedm let. Uvedla to ve své zprávě Světová organizace pro výživu a zemědělství (FAO). Index, který zahrnuje obilniny, maso, mléčné produkty, rostlinné oleje a cukr, klesá nepřetržitě od loňského dubna. V srpnu se ve srovnání s předešlým měsícem snížil o 5,2 % na 155,7 bodu a zaznamenal tak největší měsíční pokles od prosince 2008.

Za snížením cen rostlinných olejů na nejnižší úroveň od března 2009 stojí především pokles poptávky po palmovém oleji ze strany Indie a Číny v kombinaci s očekávaným nárůstem

produkce této komodity. Klesající poptávka po mléčných výrobcích v Číně, na Blízkém východě a v severní Africe vedla k výraznému propadu cen sýrů, másla a sušeného mléka. Ceny mléčných produktů se snížily o více než 9 %. Ceny obilnin se vlivem zlepšujících se odhadů produkce pro období 2015 a 2016 v srpnu meziměsíčně snížily o 7 %, uvedla dále FAO. Na poklesu cen cukru o desetinu se podílel nejen pokračující pokles kurzu brazilské měny k americkému dolaru, ale také očekávání, že Indie, druhý největší producent cukru, se v příštím roce stane čistým vývozcem. Ceny masa se meziměsíčně nezměnily, avšak ve srovnání s historickým maximem, které bylo zaznamenáno v loňském srpnu, došlo k jejich meziročnímu poklesu o 18 %.

Více na <http://bit.ly/1VPlmMB>.

Statistics Netherlands: Čínské kontejnery v Rotterdamu?

Počet přepravních kontejnerů, které byly naloženy v některém z čínských přístavů a jejichž vykládkovým přístavem je nizozemský Rotterdam, se v roce 2014 zvýšil o 9 %. Navzdory poklesu čínské ekonomiky pokračoval tento nárůst i v první polovině roku 2015.

Z celkových 54 mil. tun zboží vykládaného v rotterdamském přístavu pochází téměř čtvrtina (12,2 mil. tun) z Číny. Na dalších místech je s velkou ztrátou zboží nakládáno v Singapuru (3,2 mil. tun), ve Spojených státech amerických (3,0 mil. tun) a ve Velké Británii (2,8 mil. tun).

Bezmála čtvrtina čínských kontejnerů obsahuje stroje a strojní zařízení, na chemické produkty připadá 15 %. V každém sedmém se přepravuje textil, každý devátý je plný různých kovů, v každém jedenáctém se dopravuje nábytek a 7 % kontejnerů obsahuje potraviny.

Více na <http://bit.ly/1UtEzAq>.

Statistics Slovenia: Turistů stále přibývá

V roce 2000 poprvé počet zahraničních turistů ve Slovinsku překročil hranici jednoho milionu. O 11 let později zde trávily dovolenou 2 mil. turistů a v roce 2014 slovinští statistici zaznamenali nový rekord: 2,4 mil. turistů. Italové, Rakušané a Němci tvoří dohromady téměř 40 % všech návštěvníků. Místem pobytu více než čtvrtiny (27 %) všech zahraničních hostů byly horské regiony. Do hlavního města Ljubljana a okolí mířilo 22 % turistů a přímořské oblasti byly cílem pro 15 % návštěvníků. Turisté z Německa míří nejčastěji do hor, Italy lákají místa na pobřeží a Rakušané jezdí do Slovinska do lázní a wellness zařízení.

A kam jezdí Slovinci? Více než polovina (57 %) jejich zahraničních cest má cíl v sousedním Chorvatsku, s velkým odstupem je Itálie (jen 6 %) následovaná Bosnou a Hercegovinou (5 %). Pouze každá dvacátá zahraniční cesta Slovinců v roce 2014 mířila do Rakouska.

Více na <http://bit.ly/1iKx6lq>.



Neumíme žít s těmi, kdo se od nás liší

Přestože desetina světové populace trpí duševními poruchami, podle Světové zdravotnické organizace se z celkového počtu lékařů věnuje psychiatrii pouze každý stý. V praxi to znamená, že téměř polovina světové populace žije v zemích, kde je na 100 tis. osob méně než jeden psychiatr.

Eva Kačerová, odbor vnější komunikace

Nerovnost v přístupu k péči o duševní zdraví záleží především na tom, kde lidé žijí. Podle Atlasu mentálního zdraví, který vydala letos v létě Světová zdravotnická organizace (WHO), má celosvětově jeden psychiatr či psycholog na starosti průměrně 20 tis. potenciálních klientů. V nízko- a středně příjmových regionech je tento poměr ale 1:100 000, zatímco ve vyspělých regionech připadá na jednoho psychologa či psychiatra pouze 2 tis. potenciálních pacientů. Pouze dvě z pěti zemí uvedly, že mají alespoň dva funkční programy zaměřené na prevenci v oblasti duševního zdraví. Naprostá většina z nich se realizuje v Evropě a severní Americe. Z poloviny se jedná o programy zaměřené na všechny věkové skupiny, desetina cílí na děti, 9 % se věnuje dospívajícím, 12 % směřuje na dospělé a pouhá 2 % programů se zaměřuje na seniory.

Výdaje na duševní zdraví zůstávají nízké

Výdaje na péči o duševně nemocné se značně liší a pohybují se v rozmezí průměrných dvou amerických dolarů na obyvatele ve skupině nízkopříjmových regionů až po průměrných 50 dolarů ve vysokopříjmových regionech. Většina těchto výdajů směřuje především na financování psychiatrických klinik, které ale poskytují péči jen velmi omezenému okruhu klientů. V zemích severní Ameriky a v Evropě se situace od zbytku světa liší nejenom ve výši výdajů, ale i v jejich struktuře, kdy větší část směřuje i na denní stacionáře a chráněné bydlení.



Mezi lidmi bez domova je podíl osob s duševními poruchami větší než v celkové populaci.

Přitom ale není nikterak výjimečné, že když má někde vzniknout zařízení pro psychicky nemocné pacienty, lidé z okolí proti tomu protestují. Stigma duševní nemoci stále představuje téměř ve všech společnostech v léčbě psychicky nemocných velký problém nejen v méně rozvinutých zemích, ale i v těch vyspělých. Nastartovat kampaň, která by si kladla za cíl tento stav změnit, je jedním ze závěrů, k nimž přispělo i poslední šetření WHO na toto téma.

Psychická choroba znamená konec přátelství

I když ale stigmatizace duševně nemocných trápí i další země, v České republice je problém ze strany společnosti, alespoň v porovnání s Velkou Británií, větší. Prokázaly to výsledky srovnávací

studie, která se uskutečnila na konci roku 2013.

Ve Velké Británii by kvůli propuknutí duševního onemocnění svého kamaráda rozhodně opustila 2 % dotázaných. V České republice by takové onemocnění bylo důvodem ke konci přátelství pro 12 % respondentů. Naopak v přátelství by i přes tuto skutečnost rozhodně pokračovalo 56 % Britů. V Česku by rozhodně přátelství zachovalo jen 8 % lidí.

Zatímco 56 % dotázaných Britů by buď vůbec, nebo skoro vůbec nevedlo žít s někým, kdo má psychické onemocnění, u nás by to bylo jen necelých 15 %. Pracovat s někým s psychickým onemocněním by nevedlo 68 % Britů, ovšem jen necelé pětina Čechů. Bydlet v sousedství duševně nemocného nevedí 72 % Britů a čtvrtina Čechů.

Více na <http://bit.ly/1dYg8Na> a <http://1.usa.gov/liwoDSd>.

Čína se chce zaměřit na trh se zlatem

Čína se snaží stabilizovat svou burzu. Zároveň restrukturalizuje ekonomiku. Daří se jí ovládnout trh se zlatem? Co podmiňuje úspěch českého výrobku u čínských spotřebitelů? A jak probíhají přípravy na olympijské hry? Ptali jsme se velvyslankyně Čínské lidové republiky v České republice Ma Keqing.

Petra Báčová, tisková mluvčí ČSÚ

Jaký je aktuální vývoj na čínské burze?

Čínský akciový trh od loňského roku pod vlivem dobrých zpráv rostl. Letos v červnu však znovu začal prudce klesat. Po nedávném silném otřesu akciového trhu a reformě obchodování s marží došlo k tomu, že spekulanti zneužívají pákových nástrojů akciového trhu. Vládní instituce již postupně přijímají různá „záchranná“ opatření, např. měnové uvolnění nebo posílení dozoru nad obchodem papírů. Chtějí zabránit hlavním akcionářům a řídicím pracovníkům v prodeji akcií v následujících šesti měsících. V poslední době je situace na burze již v zásadě stabilní a zažívá dokonce jistý obrat k lepšímu.

Jakým způsobem Čína reaguje na situaci v globální ekonomice? Jak se snaží stabilizovat trh a která opatření přijala např. v oblasti zahraničního obchodu?

Máme podmínky a schopnosti náležitě se vyrovnat s různými riziky a výzvami tak, aby trh měl stabilní vyhlídky a abychom zachovali zdravý rozvoj, podnikovali v dlouhodobém horizontu středně vysoké tempo růstu čínské ekonomiky a směřovali ke středně vysoké a nejvyšší úrovni. Za účelem zajištění stabilního rozvoje zahraničního obchodu Číny předložila Státní rada Čínské lidové republiky politická opatření, která se týkají zlepšování podnikatelského prostředí a rozvoje nových příležitostí spojených s mezinárodní soutěží. Tato opatření stojí na dlouhodobém základě a usilují, aby plán Pás a Stezka, vývoz kapitálu do zahraničí,

mezinárodní spolupráce výrobních kapacit či strategie budování zón volného obchodu nabyly účinnosti a dlouhodobě podpořily životnost zahraničního obchodu Číny.

Jak se za posledních pět let změnila struktura čínské ekonomiky?

Čína urychlila ekonomickou restrukturalizaci a zvýšila kvalitu a efektivitu ekonomického rozvoje. Byla optimalizována struktura čínského průmyslu a stabilně postupovala modernizace zemědělství. Plány „Made in China 2025“ a „Průmysl 4.0“ pohánějí restrukturalizaci průmyslu. Průmyslová výroba se svým rozsahem zařadila na první místo na světě. High-tech výroba se stala důležitým vedoucím a stěžejním odvětvím národního hospodářství.

Ve kterých oborech je aktuálně zaznamenáván nejrychlejší růst?

V posledních letech se usilovně rozvíjí sektor služeb, a to především výrobní služby. Rychlost čínského sektoru služeb je pozoruhodná – země se středními příjmy potřebovaly ke zvýšení přidané hodnoty v sektoru služeb ze 40 na 50 % třicet let, ale v Číně to trvalo jen poloviční dobu. V roce 2015 přesáhne podíl terciárního sektoru velmi pravděpodobně 50 % a poprvé bude v celoročních údajích zaujímat polovinu celkového HDP.

Daří se Číně ovládnout světový obchod se zlatem?

Ve spotřebě zlata Čína překonala Indii v roce 2013, a stala se tak největším světovým spotřebitelem. Od začátku

roku 2014 je nejrychleji rostoucím trhem se zlatem na světě. Podle nejnovějších údajů Světové rady pro zlato činí dodnes čínské zlaté rezervy celkem 1 651,8 tun, čímž Čína překonala Rusko a stala se pátou zemí s největšími rezervami zlata. Ale v současnosti čínský trh se zlatem ještě zůstává ve fázi obchodování hlavně s fyzickými komoditami. V Číně existuje pouze jedna vnitřní obchodní platforma, Šanghajska burza zlata, na níž probíhá hlavně fyzické vnitřní obchodování. Cena zlata se ještě neintegrovala do cenového systému na mezinárodním trhu se zlatem.

Očekáváte, že tomu v budoucnu bude jinak?

V budoucnosti se čínský trh se zlatem postupně stane vedoucím mezinárodním trhem. Trh se zlatem jako investiční finanční trh nejen přitahuje ke vstupu množství domácích institucí i jednotlivců, ale současně otevírá své brány do zahraničí a nechává zapojit velké mezinárodní banky a velké obchodníky se zlatem, díky čemuž se postupně integruje s ostatními světovými trhy se zlatem. Trh se zlatem se po burze, futures a devizovém trhu jistě stane čtvrtým velkým finančním investičním trhem v Číně.

Jak byste charakterizovala obchodní vztahy Česka a Číny?

V posledních letech dochází k rychlému rozvoji ekonomické a obchodní spolupráce. Podle čínských statistik stoupl objem vzájemného obchodu z 340 milionů dolarů v roce 1993 na 10,98 miliard dolarů v roce 2014. Česká



Ma Keqing

Do diplomatických služeb nastoupila Její Excelence hned po studiích. Předtím než byla jmenována velvyslankyní v Česku, působila na Filipínách. Blízko má však i k Finsku, kde několikrát pracovně pobývala. Nejprve v letech 1977 až 1983, kdy zastávala funkci atašé a III. tajemnice tamního Velvyslanectví Čínské lidové republiky. Poté v letech 1987–1991, kdy při tomtéž velvyslanectví pracovala jako II. tajemnice, a v období let 1996–2000, kdy byla radou Velvyslanectví. A nakonec v letech 2005 až 2009, kdy zastávala post mimořádné a zplnomocněné velvyslankyně Čínské lidové republiky ve Finsku. Mezitím působila mimo jiné jako rada či zástupkyně ředitele odboru států západní Evropy čínského Ministerstva zahraničních věcí.

Trh se zlatem se jistě stane čtvrtým velkým finančním investičním trhem v Číně.

republika překonala Maďarsko a stala se po Polsku druhým největším obchodním partnerem Číny v oblasti střední a východní Evropy. Podle českých statistik byla Čína v roce 2014 čtvrtým největším obchodním partnerem České republiky – po Německu, Slovensku a Polsku. Čína současně představuje druhý největší zdroj dovozu do Česka.

Lze specifikovat základní podmínky pro uplatnění českého zboží na čínském trhu?

Zaprvé, kvalita prodáváného zboží musí odpovídat příslušným čínským předpisům, jako např. požadavkům na bezpečnost potravin nebo předpisům pro elektrická a elektronická zařízení. Zadruhé, balení a název výrobku by měly odpovídat čínským kulturním zvykům a kromě toho musí cena výrobku dostatečně brát v úvahu rozdíly v příjmech mezi skupinami spotřebitelů v jednotlivých regionech.

Má ale české zboží šanci – z hlediska spotřebního chování Číňanů?

Postoje čínských spotřebitelů právě procházejí změnami, které se konkrétně projevují v tom, že spotřebitelé a výrobci postupně opouštějí „slepé uctívání značek“. Dřívější uvažování čínských spotřebitelů, kdy byl kladen důraz na kvalitu samotného výrobku, přešlo do období spotřeby s důrazem na značky. Ovšem v současnosti se ve spotřebitelských postojích objevují další trendy změn. Spotřebitelé nyní nekladou důraz již jen na kvalitu, cenu nebo značku, nýbrž také na to, zda jim během koupě a spotřeby přinesou výrobky vnitřní spokojenost.

V roce 2022 se v Pekingu uskuteční zimní olympijské hry. Jak vysoké asi budou náklady na zajištění jejich průběhu?

Podle čínských institucí dosáhnou investice, kromě investic do oblastí, jako je podpora cestovního ruchu, výše asi 1,5 miliard jüanů (pozn. red.: 1 euro = 7,093 čínských jüanů, 1 čínský jüan = 3,829 Kč). Pořádání zimních olympijských her je do vysoké míry v souladu s plánem koordinovaného rozvoje Pekingu, Tianjinu a provincie Hebei. V budoucnu podpoří rozvoj cestovního ruchu a vytvoří další pracovní příležitosti. Zimní olympijské hry 2022 Čína využije jako příležitost k propagaci kondičního sportu. Akce jistě přinese výrazné zvýšení zájmu obyvatel o zimní sporty.

Cestovní ruch je i jedno z aktuálních témat česko-čínských vztahů. Co vlastně láká čínské turisty do Česka?

Česká republika má bohaté zdroje pro cestovní ruch a „stověžatá“ Praha je pro čínské turisty „městem snů“. V roce 2014 navštívilo Českou republiku 210 tisíc čínských turistů, což představuje meziroční nárůst o 21,6 %. Předpokládá se, že v letošním roce toto číslo přesáhne 280 tisíc. Společnost Hainan Airlines dne 23. září zahájila provoz přímé letecké linky mezi Pekingem a Prahou, což nadále usnadní spojení mezi oběma zeměmi především pro turisty. Čínské velvyslanectví se v současnosti podílí na přípravě řady akcí na podporu cestovního ruchu. Pro stále rostoucí počet mladých čínských turistů založilo také veřejný účet na aplikaci WeChat a prostřednictvím internetu poskytuje velkému počtu čínských občanů informace o cestování po Česku nebo konzulární ochraně. ■

INDIKÁTORY:
SRPEN 2015

PRŮMYSL

+6,3 %

V srpnu 2015 průmyslová produkce v porovnání se stejným měsícem předchozího roku vzrostla o 6,3 %. Po sezónním očištění byla meziměsíčně nižší o 4,3 %.

MALOOBCHOD

+3,3 %

V maloobchodě (NACE 47) se tržby po očištění o vliv počtu pracovních dní meziročně reálně zvýšily o 3,3 %, tj. shodně jako bez očištění. Tržby vzrostly za prodej pohonných hmot, potravin i nepotravinářského zboží.

STAVEBNICTVÍ

+4,7 %

Stavební produkce v srpnu 2015 vzrostla meziročně reálně o 4,7 %. Stavební produkce očištěná od sezónních vlivů byla meziměsíčně nižší o 3,6 %.

SLUŽBY

+3,2 %

Tržby za služby (očištěné i neočištěné o kalendářní vlivy) reálně meziročně vzrostly o 3,2 %. Oproti srpnu 2014 zaznamenala vyšší tržby všechna odvětví služeb.

CESTOVNÍ RUCH

+8,3 %

Podle předběžných dat ubytovací statistiky se v srpnu zvýšil počet hotelových hostů o 8,3 %. Počet nocí strávených těmito hosty byl oproti loňskému roku o 8,1 % vyšší.

Výkon stavebnictví překvapil

Vývoj stavebnictví v Česku dosáhl od roku 2000 vrcholu své konjunktury v letech 2007 a 2008 a od té doby až do roku 2013 stále klesal. Teprve rok 2014 přinesl určitý návrat k růstu. Stavební produkce roste i v roce 2015.

Irena Licková, oddělení statistiky stavebnictví a bytové výstavby

Produkce v pozemním stavitelství po dlouhém období poklesu od roku 2008 vzrostla meziročně v lednu až červnu 2014 o 9,7 % a ve stejném období roku 2015 o 4,6 %.

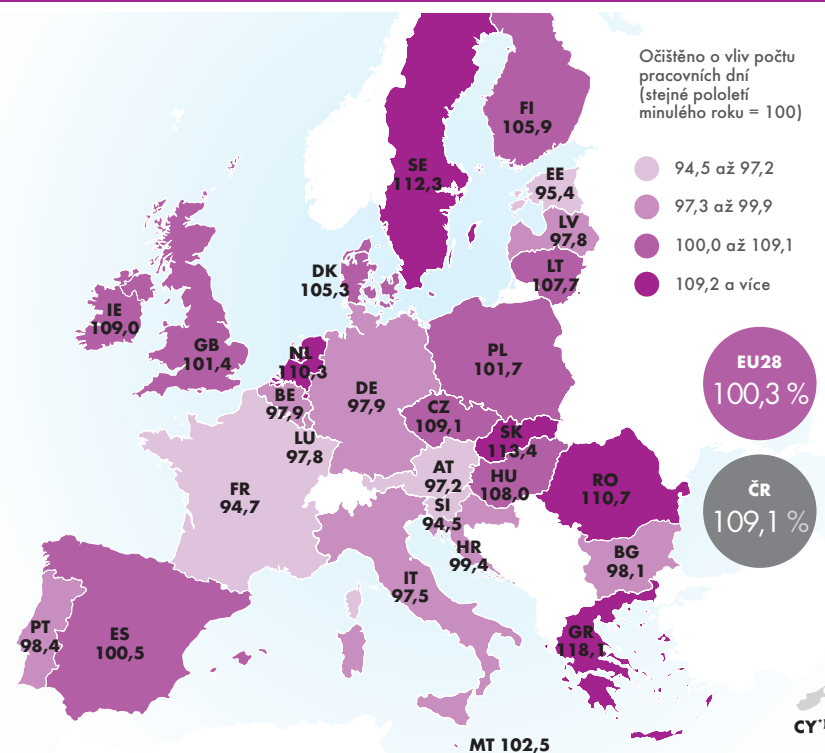
Také výkon v inženýrském stavitelství po poklesu v letech 2010 až 2013 zaznamenal meziroční růst v prvních šesti měsících roku 2014 o 5,3 % a v roce 2015 dokonce o 21,1 %.

Sledovaný vývoj meziroční změny indexu stavební produkce za leden až červen byl od roku 2008 šest let nepřetržitě v poklesu. Převažující měrou (až kolem 80 %) se na něm podílelo pozemní stavitelství (v letech 2008 až 2010

a v roce 2013). Inženýrské stavitelství se výrazněji propadalo v letech 2011 a 2012. K růstu indexu stavební produkce v letech 2014 a 2015 přispělo jak pozemní (v roce 2014 kolem 80 %), tak i inženýrské stavitelství (v roce 2015 kolem 60 %).

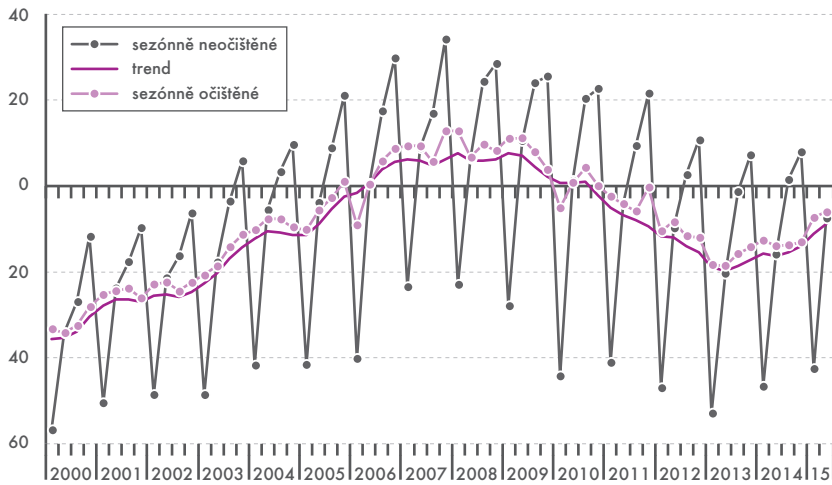
Pokles kulminoval v roce 2013

Při srovnání indexu stavební produkce za leden až červen se stejným obdobím konjunkturního roku 2008 se lépe ukázal velký zlom ve vývoji stavební produkce, který nastal v roce 2010. V ná-

Index stavební produkce v EU28, 1. pololetí 2015

¹⁾ Pozn.: Data nejsou k dispozici.

Zdroj: Eurostat (k 21. 9. 2015)


Index stavební produkce (průměr roku 2010 = 100, % změna)


Zdroj: ČSÚ

sledujících nepříznivých letech pokles stavební produkce pokračoval. Největší kulminace poklesu byla zaznamenána v roce 2013 jak u pozemního (-33,2 %), tak i inženýrského stavitelství (-23,4 %). Rok 2014 nastartoval příznivější vývoj indexu stavební produkce, který se v roce 2015 výrazně projevil u inženýrského stavitelství.

Pro lepší srovnatelnost údajů o stavební produkci se každý měsíc provádí sezónní očištění celé časové řady metodou TRAMO/SEATS implementovanou v programovém produktu DEMETRA. Časová řada použitá pro toto sezónní očištění začíná údaji od ledna 2000. Po sezónním očištění lze porovnávat stavební produkci za jednotlivá po sobě jdoucí období. Pokud časovou řadu měsíčních údajů očištíme o sezónní vlivy a náhodné faktory, dostaneme také trend indexu stavební produkce. Jak ukazuje graf, křivka směřuje poměrně prudce dolů až do poloviny roku 2013. Od té doby začíná stoupat až do současnosti, kde se ale stále nachází pod úrovní bazického roku 2010.

Výkony stavebnictví se v Evropě zlepšují

Index stavební produkce v EU28 zaznamenal za první pololetí 2015 meziroční růst o 0,3 %. Větší nárůst zaznamenalo inženýrské stavitelství, když ve srovnání s prvním pololetím roku 2014 vzrostlo o 2,8 %. Inženýrské stavitelství má na celkové produkci přibližně pětinou váhu. Zato pozemní stavitelství vyká-

zalo v prvním pololetí 2015 meziroční pokles, a to o 0,2 %.

Česká republika se s meziročním nárůstem indexu stavební produkce o 9,1 % nachází nad průměrem EU28. Váha České republiky na celkovém indexu je 1,4 %. Největší růst stavební produkce byl zaznamenán v Černé Hoře (+21,9 %) a další dvouciferné nárůsty vykázalo Řecko (+18,1 %), Makedonie (+16,4 %), Slovensko (+13,4 %), Srbsko (+12,8 %), Švédsko (+12,3 %), Rumunsko (+10,7 %) a Nizozemsko (+10,3 %). Slušného výsledku dosáhlo stavebnictví také v Irsku (+9,0 %), Maďarsku (+8,0 %) a Litvě (+7,7 %). Naopak nejméně se dařilo stavebnictví ve Slovinsku (-5,5 %), Francii (-5,3 %) a Estonsku (-4,6 %).

V oblasti pozemního stavitelství je výkon České republiky (+4,6 %) také nad průměrem EU28. Nejlépe se pozemnímu stavitelství daří v Černé Hoře (+55,8 %), s větším odstupem pak následuje Irsko (+18,7 %), Řecko (+14,8 %), Švédsko (+11,9 %), Litva (+11,1 %) a Rumunsko (+11,0 %). Nejhorší výsledek vykazuje Bulharsko (-10,1 %), s odstupem Francie (-5,0 %) a Litva (-4,7 %).

Meziroční změna indexu inženýrského stavitelství v České republice (+21,1 %) je opět nad průměrem EU28. Stavební produkce v inženýrském stavitelství vzrostla nejvíce na Slovensku (+61,3 %), pak také v Makedonii (+28,9 %), Řecku (+20,8 %) a Švédsku (+19,5 %). Pokles v oblasti inženýrských staveb byl zaznamenán v Černé Hoře (-14,4 %), Irsku (-8,9 %) a Turecku (-8,0 %).

KONJUNKTURÁLNÍ PRŮZKUM V ČR: ZÁŘÍ 2015
+0,2 bodu

Souhrnný indikátor důvěry (indikátor ekonomického sentimentu) se v České republice v září meziměsíčně velmi mírně zvýšil o 0,2 bodu. Mezi podnikateli se důvěra také velmi mírně zvýšila o 0,2 bodu. Mezi spotřebiteli se oproti minulému měsíci velmi mírně snížila o 0,3 bodu. Oproti hodnotám ze září 2014 je souhrnný indikátor důvěry vyšší.

PRŮMYSL
+0,0 bodu

Indikátor důvěry v průmyslu se v září nezměnil a meziměsíčně zůstal na stejné hodnotě. V meziročním srovnání je ovšem důvěra v průmyslu nepatrně nižší.

STAVEBNICTVÍ
+4,0 bodu

Ve stavebnictví se indikátor důvěry v porovnání se srpnem zvýšil díky očekávání vyššího tempa stavební činnosti v závěru stavební sezóny. V meziročním srovnání je důvěra stále vyšší.

OBCHOD
+0,1 bodu

V září se v České republice indikátor důvěry v obchodě vlivem pozitivního hodnocení současné ekonomické situace nepatrně zvýšil o 0,1 bodu. V meziročním srovnání je také vyšší.

SLUŽBY
+0,0 bodu

Ve vybraných odvětvích služeb (včetně bankovního sektoru) se indikátor důvěry v meziměsíčním srovnání nezměnil. V porovnání s minulým rokem je důvěra ve službách vyšší.

MAKROINDIKÁTORY

HRUBÝ DOMÁCÍ PRODUKT

+4,6 %

Ekonomika přidala na tempu ještě víc, než ukazovaly první dva odhady hrubého domácího produktu. Její výkon ve 2. čtvrtletí 2015 stoupl meziročně reálně podle očištěných dat o 4,6 %, tedy více než ukazoval druhý odhad (+4,4 %), proti 1. čtvrtletí to bylo o 1,1 % (v předchozím odhadu se jednalo o +1 %).

STÁTNÍ ROZPOČET

-2,8 mld. Kč

Stát hospodařil od ledna do září 2015 s nejmenším schodkem od roku 2008. Výdaje převýšily příjmy jen o 2,8 mld. Kč. Ve stejném období loňského roku to bylo o 34 mld. Kč.

Příznivé finanční výsledky firem ovlivnily inkaso korporátních daní (meziročně +11,8 %), spotřebních daní (+4,5 %) i DPH (+0,2 %).

Celkové příjmy rozpočtu byly vyšší o 9,9 %, výdaje o 5,9 % (výdaje na investice však o silných 48,4 %).

ÚROKOVÉ SAZBY

+0,05 %

Uvolněná měnová politika trvá i při téměř pětiprocentním růstu české ekonomiky.

Základní úroková sazba, tj. dvoutýdenní reposazba, zůstává stále na technické nule (0,05 %). Na mezibankovním trhu měla na začátku října 2015 odraz např. v 0,29 % u tříměsíčního PRIBORu, v úvěrech klientům pak např. v sazbě 2,58 % u půjček firmám do 30 mil. Kč a 2,69 % u kontokorentů.

Ani takto nízká cena peněz však firmy neláká. Od června do srpna si půjčily v korunách meziročně víc jen o 6,9 %.

Většina zemí Unie daleko za spotřebou EU15

V HDP na obyvatele v paritě kupní síly byla loni ČR na 77 % průměru „starých“ zemí unie, ve spotřebě domácností však na necelých dvou třetinách.

Drahomíra Dubská, oddělení svodných analýz

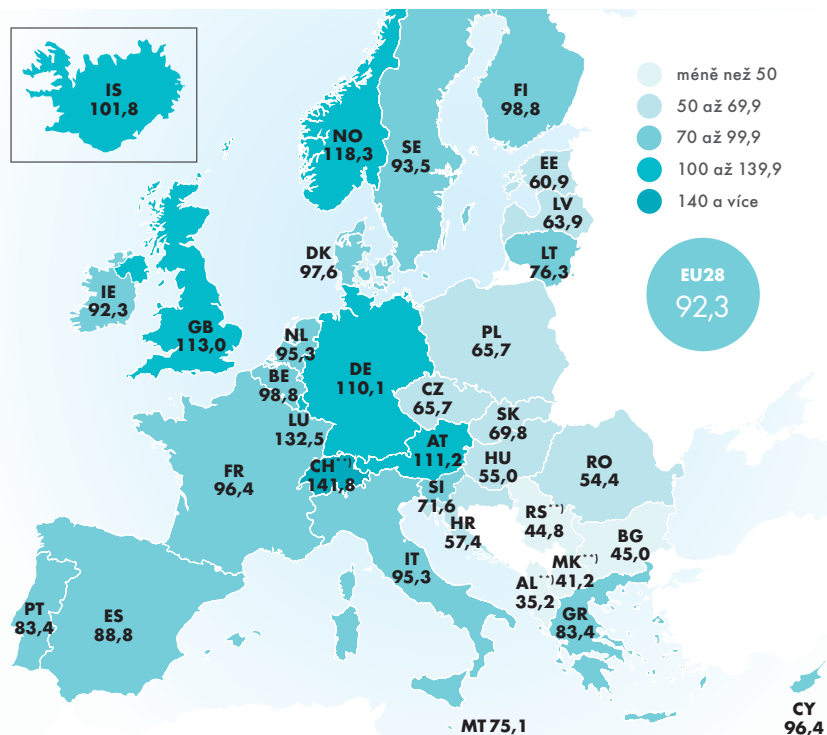
Vyspělost zemí je obvykle měřena pomocí HDP na obyvatele v paritě kupní síly ve srovnání s průměrem za země celé EU. Poněkud tvrdší je pak porovnání s tzv. „starými“ zeměmi EU (tj. skupiny EU15). Jejich vyšší ekonomická úroveň oproti novým zemím, které vstoupily do EU v roce 2004 a později, přetrvává.

Použijeme-li takovéto měřítko pro výdaje domácností na konečnou spotřebu na obyvatele v paritě kupní síly, bylo v roce 2014 pod průměrem skupiny EU15 celkem 24 zemí Unie. Průměr totiž zvyšovalo Lucembursko se spotřebou o třetinu vyšší (132,5 % průměru EU15) a Velká Británie (112 %).

Významně nadprůměrné byly však loni také relativní výdaje rakouských a německých domácností (111,2 %, resp. 110,1 % průměru skupiny EU15). Na opačném konci pak stály, co se relace spotřeby týká, výdaje domácností v Maďarsku (55 %), Rumunsku (54,5 %) a Bulharsku (45 %). Lidé v ČR spotřebovali v roce 2014 v přepočtu na obyvatele jen asi dvě třetiny toho, co domácnosti EU15 (65,7 %).

Bohaté neunijní země mají jedny z nejvyšších relací spotřeby domácností ve srovnání s EU15: Norsko loni 118,3 %, Island 101,8 % a Švýcarsko v datech za rok 2013 dokonce 141,8 % průměru starých zemí Unie.

Výdaje domácností na obyvatele v paritě kupní síly^{*)}, 2014 (EU15 = 100)



^{*)} Pozn.: Vč. neziskových institucí sloužících domácnostem. ^{**)} Pozn.: Údaje roku 2013.

Zdroj: Eurostat

**18****Na výzkum
a vývoj dáváme
už více než
Evropa**

Zvláště v letech 2011
a 2012 rostly výdaje
díky fondům EU.

22**Metropolí vědy
se stává
Brno**

Boom vědy v moravské
metropoli potvrzují
i čísla ČSÚ.

24**Výzkumná centra
čeká boj
o přežití**

Není jasné, kdo bude
centra dál financovat.

26**V high-tech
odvětvích
zaostáváme**

Relativně vysokým
tempem rostl VaV
v automobilovém
průmyslu.

VÝZKUM A VÝVOJ

Na výzkum a vývoj dáváme už více než Evropa

V letech 2011 a 2012 rostly výdaje na výzkum a vývoj především díky strukturálním fondům. Z evropských peněz se totiž začala budovat nová mnohamiliardová výzkumná centra. V posledních dvou letech k nim přibýly zdroje soukromé, a to především firem pod zahraniční kontrolou.

Martin Mana, ředitel odboru statistik rozvoje společnosti

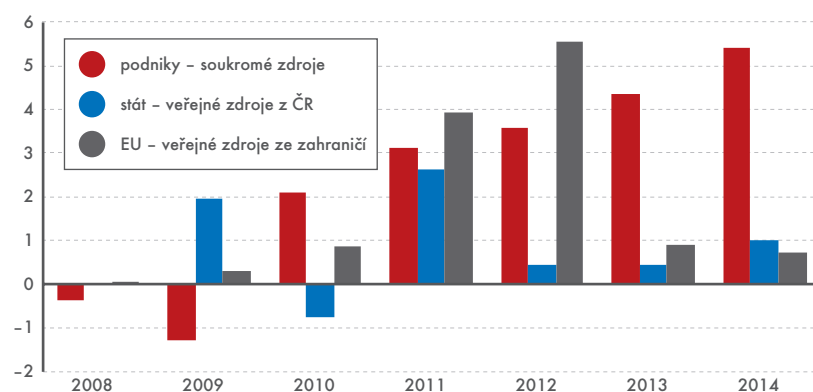
V roce 2014 vzrostly v České republice celkové výdaje na výzkum a vývoj (VaV) meziročně o necelou desetinu (9,6 %, 7,3 mld. Kč). Poprvé překonaly hranici osmdesáti miliard korun (85,1 mld. Kč). Z tohoto objemu zaplatily polovinu (43 mld. Kč) firmy, třetina pocházela ze státního rozpočtu ČR (28 mld. Kč) a téměř celý zbytek (13 mld. Kč) z peněz Evropské unie. Na meziročním nárůstu celkových výdajů na VaV se podílely především podniky. Vloni investovaly do VaV ze svých zdrojů o 5,5 mld. Kč (14 %) více než v roce 2013.

Jak si Česká republika vedla ve srovnání s ostatními státy Evropské unie, zjistíme nejlépe podle intenzity VaV (ukazatel GERD jako % HDP).

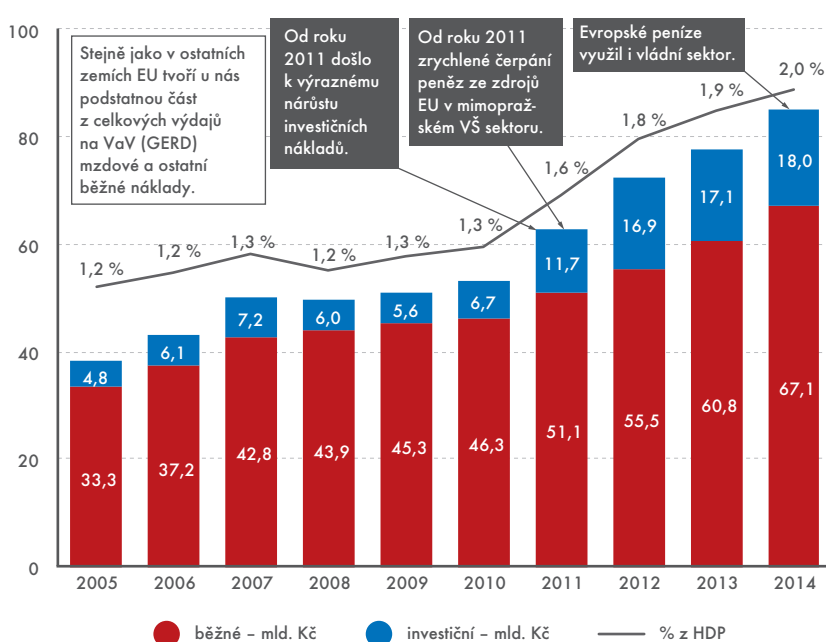
Mezi roky 2010 až 2014 tato intenzita VaV v České republice vzrostla z 1,30 na 2,00 % HDP. Průměr za EU28 z roku 2013 (1,91 % HDP) byl tak překonán. Na žebříčku zemí EU28 byla Česká republika na 10. místě těsně za Nizozemskem. Kromě nových členských států a jihoevropských zemí předstihla svými výdaji na VaV ve vztahu k HDP např. i Irsko a Velkou Británii. Přesto, v porovnání s většinou technologicky vyspělých zemí (Finsko, Švédsko, Švýcarsko, Německo, Izrael, Jižní Korea, Japonsko a Spojené státy), máme stále co dohánět.

V roce 2013 byla ze zemí EU28 nejvyšší intenzita VaV – více než 3 % HDP – dosažena ve všech třech skandinávských státech. Magické hranici 3 % se v posledních letech výrazně přiblížily Německo a Rakousko.

Meziroční nárůsty hlavních zdrojů financování VaV v ČR (v mld. Kč)



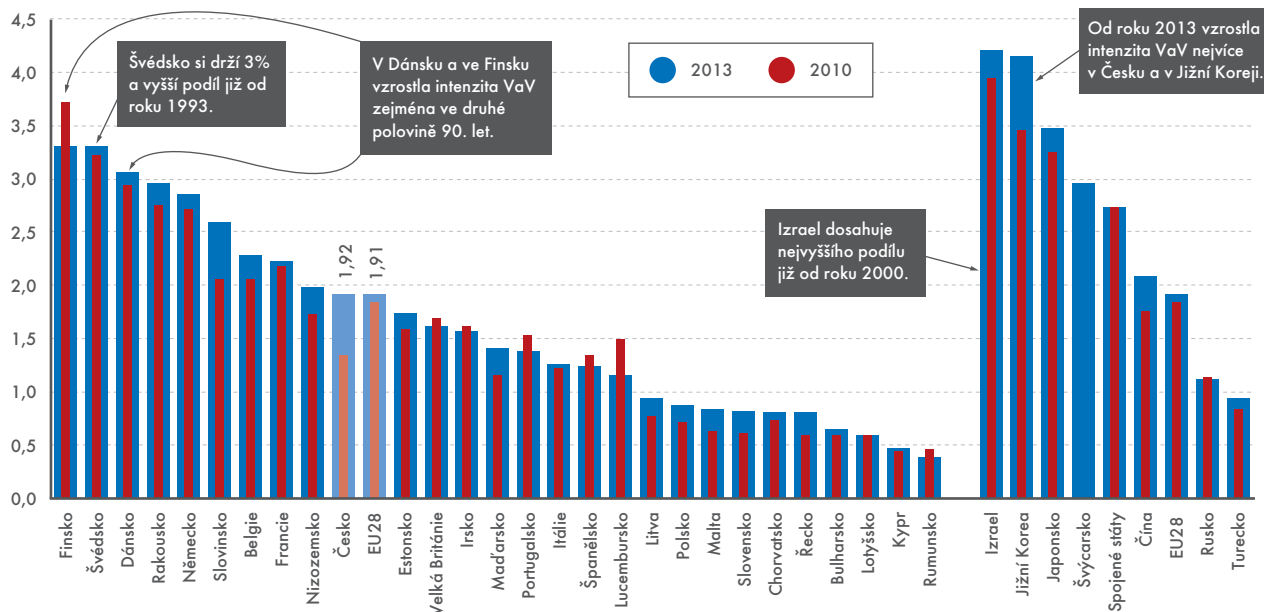
Celkové výdaje na VaV v ČR, 2005 až 2014 (% HDP, v mld. Kč)



Zdroj: ČSÚ



Intenzita celkových výdajů na VaV v EU28 a ve vybraných zemích v roce 2010 a 2013 (% HDP)



Zdroj: OECD (msti 2015-1) a Eurostat

INTENZITA VAV

Pro účely mezinárodního srovnání se celkové výdaje na VaV (ukazatel GERD – Gross Domestic Expenditure on R&D) nejčastěji poměří k HDP nebo počtu obyvatel. V případě veřejných výdajů na VaV

se používá i podíl těchto výdajů na celkových veřejných výdajích. Ukazatel GERD jako % HDP, označovaný rovněž jako náročnost HDP na VaV (R&D intensity), byl zařazen mezi základní ukazatele k hodnocení dosahování cílů Strategie Evropa 2020. Při hodnocení postavení ČR v mezinárodním

kontextu nejen prostřednictvím tohoto ukazatele by zjištěné výsledky měly být vždy interpretovány v kontextu vývoje, velikosti a zaměření jednotlivých sledovaných ekonomik. Srovnávat by se pak měly především státy s podobnými demografickými, geografickými a ekonomickými podmínkami.

Ze zemí mimo Evropskou unii stabilně rostou investice do výzkumu a vývoje v asijských státech, především v Jižní Koreji a v Číně, kde jejich intenzita překonala průměr Unie poprvé v roce 2012. Mezi roky 2010 až 2013 vzrostly v Číně výdaje na VaV v reálných cenách o polovinu, v Koreji pak o třetinu. Průměr za EU28 dosáhl za stejné období 5% nárůstu, stejně jako v případě Spojených států. Česká republika v tomto období zaznamenala nejvyšší nárůst ze všech zemí EU28, a to o 44 %.

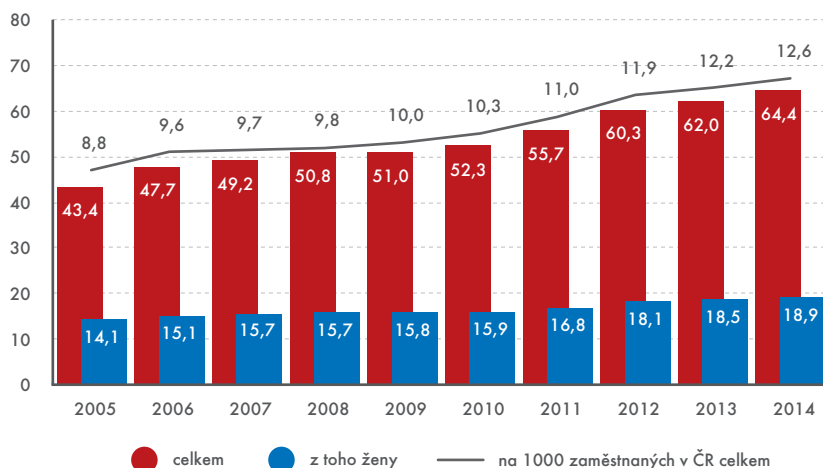
Počet zaměstnanců VaV trvale roste

Na konci roku 2014 pracovalo v České republice ve výzkumu a vývoji téměř sto tisíc (97,4 tis.) osob plně či částečně zaměstnaných a plně či částečně se věnujících VaV činnostem (ukazatel HC). Jelikož hlavně ve vysokoškolském a částečně i ve vládním sektoru má velké množství zaměstnanců VaV pracovní

úvazek ve více subjektech zároveň, nevypovídá tento ukazatel o skutečném počtu osob pracujících ve VaV a je značně nadhodnocený. Proto se i pro mezinárodní srovnání používá ukazatel FTE – přepočtené osoby. Při přepočtu na plnou pracovní dobu věnovanou

výzkumným a vývojovým činnostem dosáhl vloni počet zaměstnanců VaV téměř 65 tis. osob. Na jeden tisíc osob zaměstnaných v národním hospodářství jich bylo 12,6. Česká republika tak již po druhé překonala průměr za EU28, který v roce 2013 činil 12,1. ▶

Počet osob zaměstnaných ve VaV v ČR, 2005 až 2014 (v tis. přepočtených osob)



Zdroj: ČSÚ

Ženy tvoří dlouhodobě jen jednu třetinu zaměstnanců VaV, a to jak v případě fyzických, tak přepočtených osob. Podíl osob ženského pohlaví na zaměstnancích VaV je trvale nízký především v podnikatelském sektoru. V roce 2014 zde byla žena jen každým pátým zaměstnancem VaV. Významná část zaměstnanců VaV (FTE) se věnuje výzkumu a vývoji v technických a přírodních vědách. V roce 2014 v nich bylo zaměstnáno téměř 80 % (50 tis.), přičemž více lidí pracovalo v technických vědách (30 tis.). Souvisí s tím, že nejvíce zaměstnanců VaV působí v podnikatelském sektoru, kde se oproti roku 2010 zvýšil jejich počet z 27 na 36 tis. přepočtených osob.

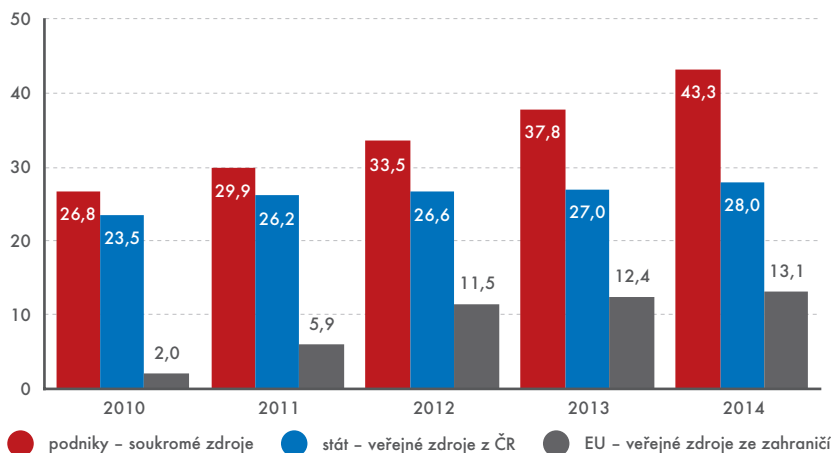
Z jakých zdrojů se výzkum a vývoj financuje?

Soukromé zdroje ve financování VaV dominují vyjma Německa, Belgie a severovýchodních zemí EU, především v zemích asijských. V roce 2012 se v Japonsku, Jižní Koreji a Číně podnikatelský sektor podílel na financování VaV přibližně ze tří čtvrtin. Ve všech případech jde o země s jedněmi z nejvyšších výdajů na VaV ve vztahu k HDP.

Naopak pro Řecko a nové členské státy EU28 (kromě Estonska, Slovinska a částečně i Česka) platí, že VaV se platí z více než poloviny z veřejných zdrojů. Extrémně v tomto směru dosahuje Rusko, kde se veřejné zdroje podílejí na financování VaV ze dvou třetin.

Pokud jde o financování VaV ze zdrojů Evropské unie, využilo v roce

Hlavní zdroje financování VaV v ČR, 2010 až 2014 (v mld. Kč)



Zdroj: ČSÚ

2012 Česko (po Velké Británii, Francii, Španělsku a Itálii) absolutně nejvyšší částku 457 mil. EUR ze všech zemí Unie (údaje za Německo nejsou k dispozici). V letech 2012 až 2014 se u nás evropské peníze podílely z 15 %

instituce a další subjekty v České republice za v nich provedený VaV téměř 600 mld. Kč, přičemž v posledních pěti letech to bylo 350 mld. Kč.

V roce 2012 až 2014 se v České republice na VaV v podnicích vynaložilo

V roce 2014 vydal vládní a vysokoškolský sektor na výzkum a vývoj celkem 37 mld. Kč.

na financování výzkumu a vývoje, což bylo kromě Litvy a Lotyšska nejvíce ze všech zemí Unie.

Kdo utrácí nejvíce?

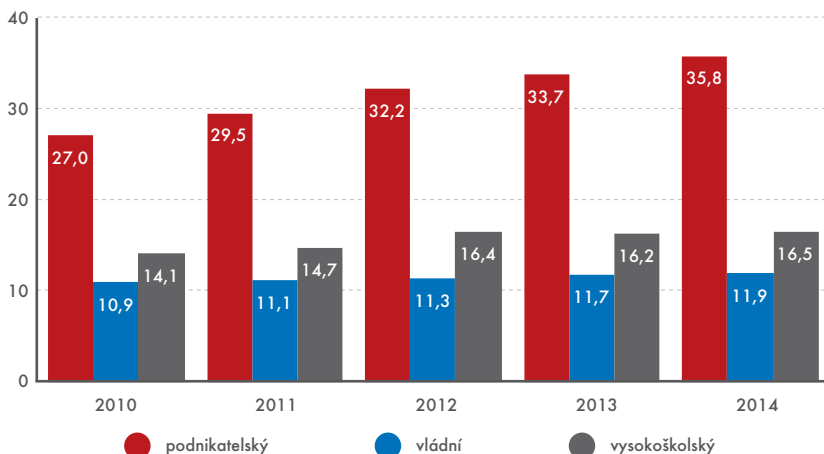
Za posledních deset let vydaly soukromé podniky, vysoké školy, veřejné výzkumné

dvakrát více finančních prostředků než na vysokých školách a třikrát více než ve veřejných výzkumných institucích. V roce 2014 šlo konkrétně o částku 47,6 mld. Kč, tj. o polovinu (56 %) více než v roce 2010.

Ve vztahu k HDP dosáhly v České republice v roce 2014 výdaje za provedený VaV v podnikatelském sektoru podílu 1,1 %, tj. téměř shodně s průměrem za EU28 (1,2 % v roce 2013). I když podniky působící v České republice investovaly do VaV ve vztahu k HDP v roce 2013 nejvyšší sumu ze všech nových členských zemí Unie, stále to bylo výrazně méně, než investují státy na severu a západu EU.

Od roku 2006 vynaložily nejvíce peněz na financování VaV v České republice firmy pod zahraniční kontrolou. V roce 2014 se podílely z 56 % na celém podnikatelském sektoru. Jedná se o jeden z nejvyšších podílů jak v zemích EU28, tak OECD. Vyšších podílů dosáhly zahraniční afilace pouze v Irsku a v Izraeli, podobných hodnot pak v Rakousku, Belgii nebo v Maďarsku.

Počet osob zaměstnaných ve VaV v ČR v jednotlivých sektorech, 2010 až 2014 (v tis. přepočtených osob)

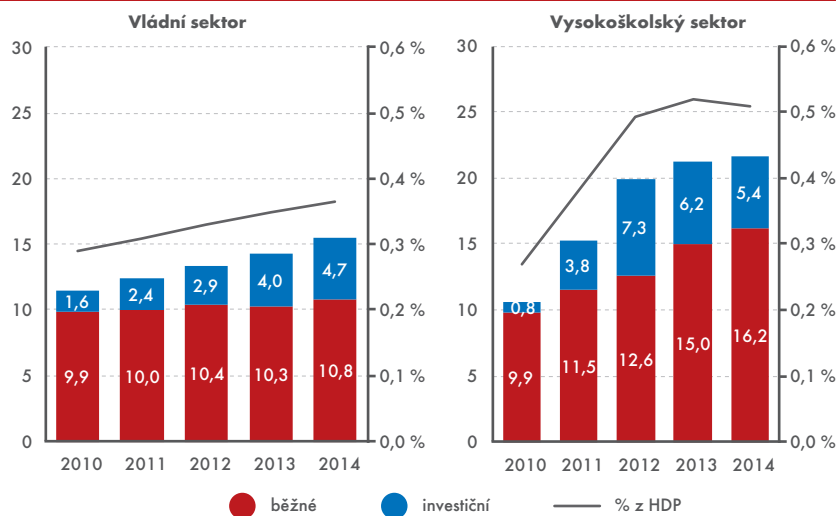


Zdroj: ČSÚ

KOLIK DAL STÁT NA VAV

Od roku 2010 vzrostly v ČR výdaje na VaV financované ze státního rozpočtu ČR, v běžných cenách, o pětinu, a to z 23,5 mld. Kč v roce 2010 na 28 mld. Kč v roce 2014. Stát tedy vynaložil na výzkum a vývoj 2,3 % ze svého rozpočtu nebo 0,7% HDP. Jedná se nejen o nejvyšší hodnoty od vzniku samostatné ČR, ale také o hodnoty srovnatelné, v případě podílu na HDP, či dokonce převyšující (podíl na veřejných rozpočtech) průměr za státy EU28. V roce 2014 státní výdaje na VaV se v zemích EU28 rovnaly 0,67 % HDP a podílely se 1,38 % na celkových veřejných výdajích.

Výdaje za VaV ve vládním a vysokoškolském sektoru v ČR podle druhu výdajů, 2010 až 2014 (v mld. Kč a % z HDP)



Zdroj: ČSÚ

V Česku, podobně jako ve většině ostatních zemí Unie, dominují v podnikatelském VaV dlouhodobě firmy s převažující činností v oblasti průmyslu, a to především v automobilovém a strojírenském. V předních zemích Evropské unie naopak často hrají prim tzv. high-tech odvětví, jako jsou farmaceutický, elektrotechnický či letecký průmysl.

V posledních letech roste i význam podniků provádějících VaV v České republice v oblasti ICT, biotechnologií či nanotechnologií. V roce 2014 investovaly podniky do ICT 10 mld. Kč, do biotechnologií 2,4 mld. Kč a do nanotechnologií 0,5 mld. Kč. V prvních dvou případech došlo k výraznému

nárůstu výdajů v porovnání s rokem 2010, kdy do ICT firmy investovaly 6 mld. Kč a do biotechnologií 0,8 mld. Kč.

Ani za veřejný výzkum se stydět nemusíme

V České republice se veřejný výzkum realizuje především na veřejných vysokých školách a ve veřejných výzkumných institucích, jejichž zřizovatelem je Akademie věd ČR. V roce 2014 dosáhly výdaje za VaV provedené ve vládním a vysokoškolském sektoru celkem 37,1 mld. Kč. V těchto sektorech zároveň ve VaV pracovalo celkem 28,4 tis. přepočtených osob. Od roku 2010 se

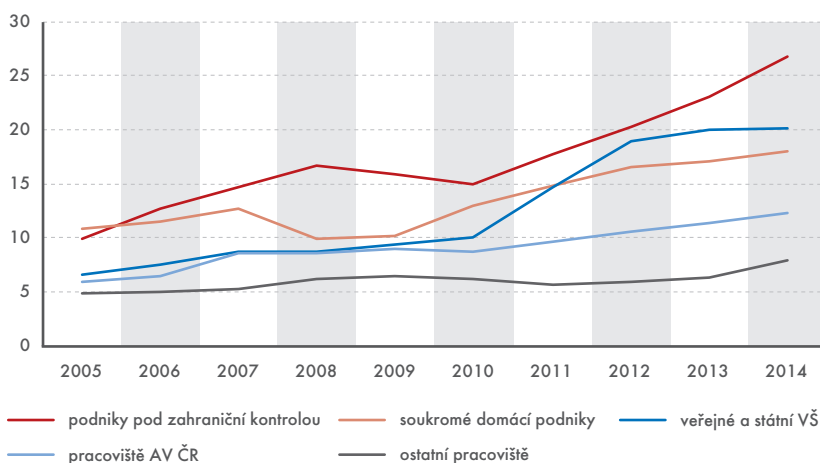
výdaje ve vládním a vysokoškolském sektoru zvýšily o více než dvě třetiny (15 mld. Kč).

Vysokoškolský sektor hraje v Česku ve veřejném výzkumu čím dál významnější roli, a to v objemu finančních prostředků i počtu pracujících osob. V roce 2011 dosáhly výdaje za vysokoškolský VaV poprvé vyšší hodnoty než za VaV prováděný ve veřejných výzkumných institucích a v ostatních subjektech vládního sektoru. Toto posilování souvisí především s financováním VaV ze zdrojů Evropské unie.

Podíl vysokoškolského sektoru na VaV ve vztahu k HDP dosahuje ze zemí EU28 nejvyšších hodnot ve skandinávských zemích, v Rakousku a Estonsku, a to od 0,71 % ve Finsku po 0,97 % v Dánsku (údaje za rok 2013). Hodnotou 0,52 % za roky 2013 a 2014 Česká republika výrazně přesáhla úroveň průměru EU28, který v roce 2013 činil 0,45 %. V tomto ukazateli jsme se tak zařadili po bok většiny zemí západní Evropy. Na žebříčku zemí Evropské unie v roce 2013 patřila České republice již 7. příčka oproti 18. v roce 2010.

Pokud se jedná o výdaje na VaV ve vládním sektoru ve vztahu k HDP, zařadila se Česká republika s podílem 0,35 % HDP hned za Německo. Podíl výdajů na VaV ve vládním sektoru na HDP byl v Česku o čtvrtinu vyšší, než činil průměr za EU28. Ten v roce 2013, stejně jako v roce 2010 či 2000, dosáhl 0,25 %.

Výdaje na VaV v jednotlivých subjektech provádějících VaV v ČR, 2005 až 2014 (v mld. Kč)



Zdroj: ČSÚ

Metropoli vědy se stává Brno

O Brnu se čím dál častěji hovoří jako o metropoli vědy. Čilý ruch probíhá v tomto městě jak ve sféře veřejného, tak i soukromého výzkumu a vývoje. Boom posledních let potvrzují i čísla Českého statistického úřadu, která vycházejí z ročního statistického šetření o výzkumu a vývoji.

Marek Štampach, oddělení statistiky výzkumu, vývoje a informační společnosti

Celkové výdaje na výzkum a vývoj (VaV) v Brně vzrostly ze 7,3 mld. Kč v roce 2010 na 15,6 mld. Kč v roce 2014. Uvedená činnost se v Jihomoravském kraji koncentruje právě do okresu Brno-město, když ve zbylých okresech regionu se na VaV v roce 2014 vynaložilo necelých 1,5 mld. Kč. Obdobná situace, kdy se VaV soustředí především do velkých měst, se vyskytuje i v jiných krajích České republiky. V Plzeňském kraji zaujímá okres Plzeň-město 85% podíl na výdajích na VaV daného kraje. České Budějovice mají v Jihočeském kraji 57% podíl a stejný podíl má i Liberec v Libereckém kraji.

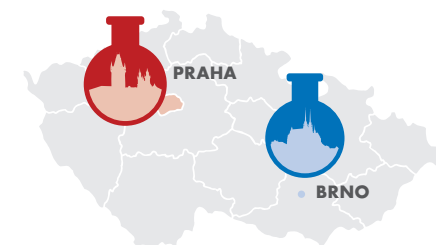
Jihomoravský kraj dominuje

Strategie Evropské unie – Evropa 2020 stanovuje, aby výdaje na VaV dosáhly hranice 3 % hrubého domácího produktu. Česká republika docílila v tomto ukazateli v minulém roce rovných 2 %. V rámci jednotlivých regionů si nejlépe stojí Jihomoravský kraj s 3,8 % HDP. Žádný jiný kraj zatím nepřekročil hranici 3 %.

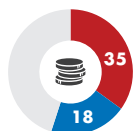
V roce 2014 se v brněnských podnicích vynaložilo na VaV dvakrát více peněz než v roce 2010. Významný nárůst doznaly především investiční náklady. Jejich celková výše byla 1,9 mld. Kč v roce 2014 oproti 0,8 mld. Kč v roce 2010.

Financování VaV je z velké většiny zajišťováno samotnými podniky, přímá podpora z veřejných domácích zdrojů činila v roce 2014 necelých 700 mil. Kč a z veřejných zahraničních zdrojů podniky v Brně získaly dalších 284 mil. Kč.

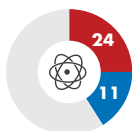
Výzkum a věda v Praze a v Brně v roce 2014, podíl na ČR (v %)



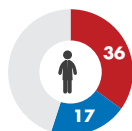
Výdaje na VaV



Pracoviště VaV



Zaměstnanci VaV (FTE)



Zdroj: ČSÚ

Které firmy jsou na špičce

Největší částky na aplikovaný výzkum a experimentální vývoj vynakládají soukromé podniky pod zahraniční kontrolou. Tyto podniky se vloni podílely téměř ze dvou třetin na veškerých výdajích na VaV v brněnských podnicích, přičemž z 256 firem na území okresu Brno-město bylo 45 zahraničních. V Brně působí především několik vývojových center zahraničních podniků zabývajících se vývojem softwaru. Jedná se např. o společnosti Red Hat, Net-Suite, SolarWinds, USU Software nebo 2K Czech. Mezi další významné podniky patří Honeywell, který se zabývá vývojem v oblasti letecké techniky a řešením pro automatizaci a řízení. Dále jsou to FEI, firma orientovaná na vývoj elektronových mikroskopů, ABB zaměřená na energetiku, Zetor Tractors, který se specializuje na vývoj zemědělské tech-

niky, nebo firma On Design, jež vyvíjí integrované obvody pro automobily.

Z domácích podniků působících v Brně jsou z hlediska výše výdajů na VaV významné např. Home Credit, který má v Brně vývojové IT centrum, biotechnologická společnost Primecell Therapeutics, strojírenská firma Unis nebo výrobce mikroskopů Tescan.

Evropské peníze podpořily místní trendy

Za velkým nárůstem finančních prostředků určených na VaV ve veřejném sektoru v posledních pěti letech stojí především přísun prostředků ze strukturálních fondů Evropské unie. Nejviditelnějším výsledkem dotací je výstavba výzkumných center z Operačního programu Výzkum a vývoj pro inovace. Z 8 center excelence a 40 regionálních center VaV, které u nás



v posledních letech postupně vznikají (vyjma území Prahy, kde nemohou být realizovány projekty tohoto operačního programu), se tři centra excelence a 11 regionálních center VaV budují právě v moravské metropoli. Výstavba 14 brněnských center přijde celkem na 12,9 mld. Kč, z čehož Evropská unie přispěje 11 mld. Kč a zbylých 1,9 mld. Kč zaplatí český stát.

Většina nových center vzniká buď pod patronátem vysokých škol, nebo veřejných výzkumných institucí, případně se na realizaci projektu podílí několik těchto subjektů dohromady.

Za krátkou zmínku určitě stojí tzv. centra excelence. CEITEC – Středoevropský technologický institut – je společným projektem čtyř brněnských univerzit a dvou veřejných výzkumných institucí. Na pracovištích v areálu univerzitního kampusu Masarykovy univerzity se má v nových laboratořích o rozloze 25 tis. m² provádět špičkový výzkum v mnoha oblastech věd o živé i neživé přírodě.

Dalším novým centrem je Mezinárodní centrum klinického výzkumu. Jedná se o projekt fakultní nemocnice u sv. Anny a zaměřuje se především na výzkum léčby kardiovaskulárních a neurologických onemocnění.

Třetí brněnské centrum excelence se jmenuje CzechGlobe – Centrum výzkumu globální změny Akademie věd ČR. Vědci se na tomto pracovišti zabývají výzkumem změny klimatu, ekosystémů a biologické rozmanitosti. Zkoumají se zde rovněž možnosti snížení či eliminace dopadů těchto změn.

Kdo zaplatí další náklady?

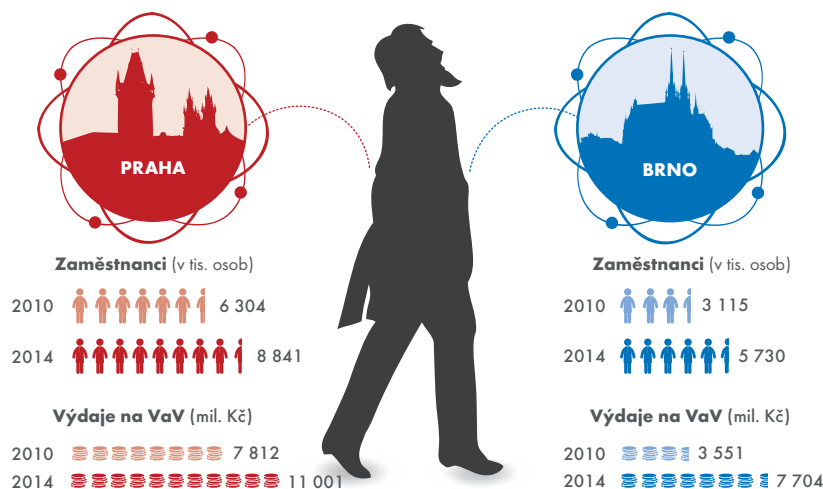
Palčivou otázkou zůstává, kdo bude platit jistě nemalé provozní náklady na špičkový výzkum, především přilákání a zaplacení špičkových výzkumníků a náklady na údržbu a pořízení moderních přístrojů.

Výstavba nových center měla za následek enormní nárůst investičních nákladů brněnských škol do VaV. Do roku 2010 nepřesahovaly tyto výdaje částku 300 mil. Kč za rok. Poté se začaly investovat miliardové částky, mezi roky 2011 a 2014 šlo celkem o 9,4 mld. Kč.

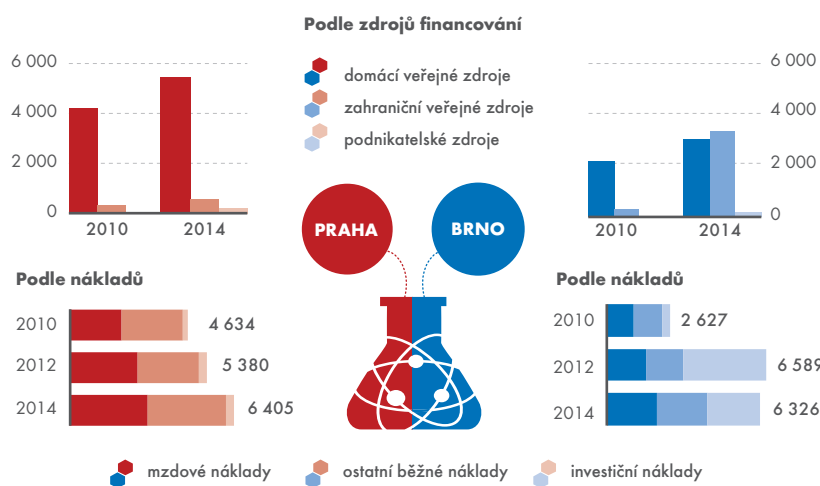
Intenzivní čerpání evropských dotací po roce 2010 způsobilo, že se bě-

Výzkum a věda v Praze a Brně

VÝDAJE NA VAV A ZAMĚŠTNANCI V PODNIKATELSKÉM SEKTORU



VÝDAJE NA VAV VE VYSOKOŠKOLSKÉM SEKTORU (v mil. Kč)



Zdroj: ČSÚ

hem posledních tří let vynaložilo na VaV na vysokých školách více peněz v Brně než v Praze, kde sídlí nejvíce českých univerzit.

Více než polovina peněz vynaložená v letech 2012–2014 v Brně na vysokoškolský výzkum pocházela ze zahraničních zdrojů, především z Evropské unie. Naopak v Praze dotuje výzkum a vývoj na vysokých školách z 85 % český stát.

To, co spojuje většinu našich univerzit napříč jednotlivými kraji, je nízké spolufinancování VaV ze strany podnikatelské sféry. Brněnské vysoké školy obdržely v roce 2014 od podniků prostřednictvím smluvního výzkumu pouhých 100 mil. Kč.

Vývoj předešlých let svědčí o tom, že Brno má značný potenciál pro další

rozmach VaV aktivit. V roce 2014 zde bylo 16 tis. vysokoškolských studentů technických oborů, což je více než v Praze. Vývojová centra zahraničních podniků se rozšiřují a nabírají nové zaměstnance. V září ohlásila největší evropská nízkonákladová letecká společnost Ryanair, že plánuje v Brně otevřít vývojové centrum pro informační technologie, kde by mělo najít zaměstnání až 200 lidí. Brněnské podniky v roce 2014 nově zaměstnaly 869 výzkumných pracovníků. V České republice šlo o 34 % všech nově zaměstnaných výzkumníků v podnikatelské sféře. Až se sníží přísun peněz z Evropské unie, bude muset Brno vyřešit, z čeho zaplatí provoz nových VaV center a jejich efektivní využití. ■

Výzkumná centra čeká boj o přežití

Díky intenzivnímu čerpání peněz z evropských fondů vznikla v České republice nová výzkumná centra. Mnoho z nich má ambice a potenciál stát se významnými hráči na mezinárodní scéně vědeckovýzkumných aktivit. Otázkou však je, kdo je bude dál financovat.

Marek Štampach, oddělení statistiky výzkumu, vývoje a informační společnosti

Po roce 2010 se dynamicky zvýšil celkový objem finančních prostředků na vědeckovýzkumné aktivity ve veřejném sektoru. Veřejné vysoké školy vynaložily v roce 2014 na výzkum a vývoj (VaV) dvakrát více peněz než o pět let dříve. Akademie věd ČR (AV ČR) zaznamenala v daném období více než třetinový nárůst výdajů na VaV.

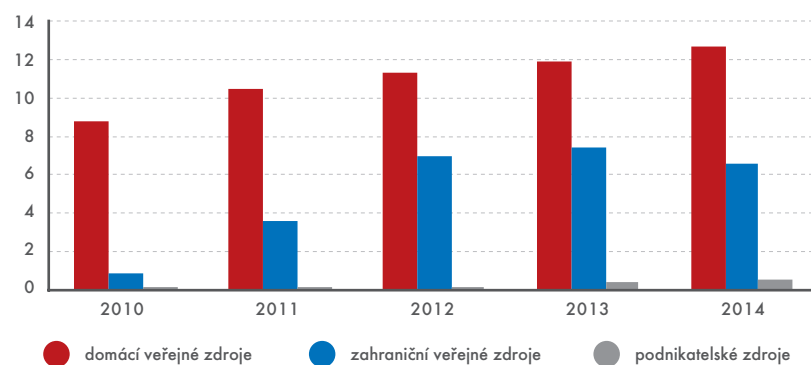
Více než polovina vědců se zabývá výzkumem přírodních a technických věd. Právě v těchto oblastech se vynakládá nejvíce peněz. Na celkových výdajích na VaV na vysokých školách měly v roce 2014 přírodní a technické vědy téměř tříčtvrtinový podíl. V případě investičních nákladů šlo dokonce o čtyřpětinový.

Vzniklo osm výzkumných center excellence

Hlavním faktorem nárůstu výdajů na výzkum a vývoj v České republice je intenzivní čerpání peněz ze strukturálních fondů Evropské unie, především z Operačního programu Výzkum a vývoj pro inovace. Právě z nich se financovala i výstavba nových výzkumných center (8 center excellence a 40 regionálních center VaV). Celkové náklady dosáhly 41 mld. Kč, z nichž 34,8 mld. Kč uhradí Evropská unie a 6,1 mld. Kč Česká republika.

Mezi vznikající centra excellence patří například ELI v Dolních Břežanech u Prahy s ambicí stát se nejmodernějším laserovým zařízením na světě, CEI-TEC – Středoevropský technologický institut v Brně zabývající se zkoumáním

Výdaje na VaV na veřejných a státních vysokých školách podle zdrojů financování, 2010 až 2014 (v mld. Kč)



Zdroj: ČSÚ

živé i neživé přírody, BIOCEV ve Vestci u Prahy, kde se provádí výzkum v oblastech biotechnologií a biomedicíny, a IT4innovations v Ostravě, který je národním superpočítačovým centrem.

Bude nutná veřejná podpora

Budoucnost nových center je velkou výzvou pro český stát. Mnoho z nich má ambice a potenciál stát se významnými hráči na mezinárodní scéně, ale budou se nutně muset vypořádat s řadou úskalí. Stěžejním úkolem bude získat značné finanční prostředky na jejich provoz. V nejbližších letech se bez veřejné podpory neobejde žádné z nových center. Otázkou zůstává, kolik center bude v budoucnosti schopno financovat svůj provoz bez pomoci státu.

Druhým úskalím může být personální obsazení center. K provádění excelentního výzkumu je zapotřebí špičkových vědců. Pro většinu center bude

nezbytné přilákat do svých řad vědecké kapacity ze zahraničí.

Výzkum na vysokých školách stojí 20 miliard ročně

V roce 2014 vzrostly výdaje na VaV ve státních a veřejných vysokých školách na rekordních 20 mld. Kč. Vysokou dynamiku měly především veřejné zdroje ze zahraničí. Také podpora ze státního rozpočtu ČR se výrazně navýšila.

Zahraniční veřejné zdroje, zejména díky výše zmíněnému čerpání evropských dotací, za posledních pět let přispěly na vysokoškolský výzkum v České republice částkou 25 mld. Kč. V loňském roce získaly státní a veřejné vysoké školy na svůj VaV ze státního rozpočtu ČR 13,4 mld. Kč oproti 9,2 mld. Kč v roce 2010. Státní rozpočet ČR nadále zůstává rozhodujícím zdrojem pro financování VaV na vysokých školách. V roce 2014 se



podílel stát zhruba 60 % na celkových výdajích, když ještě v roce 2010 to bylo téměř 90 %.

Podniky nejeví přílišný zájem o smluvní výzkum

Podíl domácích podnikatelských zdrojů je dlouhodobě nízký. To svědčí o málo rozvinutém smluvním výzkumu a technologickém transferu z univerzit do firem.

V roce 2014 získaly vysoké školy v rámci smluvního výzkumu od podniků jen 0,5 mld. Kč. Jedná se o 2,6 % výdajů na VaV na vysokých školách, když průměr Evropské unie byl 6,5 % (údaj za rok 2013). Nízký zájem domácích podnikové sféry je v určitém nepoměru k relativně velkému počtu technicky zaměřených vysokých škol. Dobrou zprávou je, že zmíněná půl miliarda byla více než trojnásobkem toho, kolik podniky zaplatily vysokým školám v roce 2012.

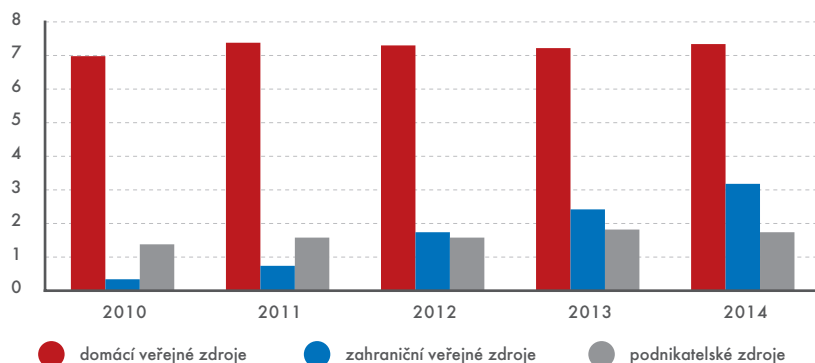
Za nárůstem výdajů Akademie věd jsou strukturální fondy

Výrazný přísun peněz z Evropské unie je patrný i v Akademii věd ČR, kde se celkové výdaje na VaV navýšily z 8,7 mld. Kč v roce 2010 na 12,3 mld. Kč v roce 2014. Na rozdíl od vysokých škol, kde kromě čerpání peněz z Evropské unie trvale narůstá i přísun z veřejných domácích zdrojů,

VEŘEJNÝ SEKTOR SE ORIENTUJE PŘEDEVŠÍM NA ZÁKLADNÍ VÝZKUM

Základní výzkum nemá předem stanovené cíle využití získaných poznatků. Z toho důvodu bývá často opomíjen podnikatelskou sférou, která se orientuje zejména na aplikovaný výzkum a experimentální vývoj, tj. řešení konkrétních předem stanovených cílů a jejich využití v praxi. Základní výzkum je proto závislý na přímé podpoře státu. V České republice se provádí především na veřejných a státních vysokých školách nebo veřejných výzkumných institucích.

Výdaje na VaV na Akademii věd ČR podle zdrojů financování, 2010 až 2014
(v mld. Kč)



Zdroj: ČSÚ

se veřejné domácí zdroje na VaV pro AV ČR dlouhodobě (2007 až 2014) výrazněji nezvýšily a pohybovaly se v tomto období zhruba na úrovni 7 mld. Kč ročně. V Akademii věd ČR poklesl v daném období podíl veřejných domácích výdajů na VaV na 60 %, tj. o 20 procentních bodů. Oproti tomu značně rostly veřejné zahraniční zdroje. Za posledních pět let se v Akademii věd ČR vynaložilo za VaV celkem 8,3 mld. Kč, které pocházely ze zahraničních veřejných zdrojů.

ELI a BIOCEV patří v České republice mezi nejvýznamnější projekty dotované Evropskou unií. Příjemcem dotace na projekt ELI je Fyzikální ústav AV ČR. Na projektu BIOCEV se podílí několik ústavů AV ČR a Univerzita Karlova v Praze, přičemž hlavním řešitelem je Ústav molekulární genetiky AV ČR.

Podobně jako v případě vysokých škol není ani pro AV ČR významným zdrojem příjmů výzkum, který se provádí na zakázku domácích podniků. Naopak přes 10 % (přes 1 mld. Kč ročně) výdajů AV ČR na VaV v letech 2010 až 2014 tvořily zahraniční podnikatelské zdroje. Jedná se však téměř výhradně o příjmy z licenčních poplatků Ústavu organické chemie a biochemie AV ČR.

Nejvíce dotací šlo na investice

Unijní dotace v letech 2010 až 2014 na VaV výrazně směřovaly do oblasti investic. Za poslední čtyři roky dosáhly celkové investiční náklady, tj. pořízení pozemků, budov a technického vybavení pro VaV činnost na vysokých ško-

lách, výše 21 mld. Kč a v Akademii věd ČR 12 mld. Kč.

Za zmínku stojí geografické rozdělení investičních nákladů. Přestože v Praze sídlí nejvíce vysokých škol, investiční náklady na VaV se zde v posledních deseti letech pohybují jen okolo 200 mil. Kč ročně. Hlavní město doplácí na to, že nemá stejný přístup k evropským dotacím, jako mají ostatní české regiony. Investiční náklady za výzkumné aktivity na vysokých školách za více než jednu miliardu vykázal v roce 2014 Jihomoravský kraj. Přes půl miliardy se investovalo v Plzeňském, Olomouckém a Moravskoslezském kraji, když do roku 2010 přesáhly roční investice objem 100 mil. Kč pouze v Praze a v Jihomoravském kraji.

Nejvíce vědců je v Praze

V roce 2014 na vysokých školách pracovalo ve VaV 15,5 tis. osob přepočtených na plný roční pracovní úvazek (ukazatel FTE). V ústavech Akademie věd ČR bylo zaměstnáno 8,3 tis. osob. Na každé z šesti největších univerzit pracuje ve VaV přes tisíc přepočtených zaměstnanců. V mezikrajském srovnání jich je nejvíce zaměstnáno v Praze (5,5 tis.), tj. téměř o 2 tis. osob více než v Brně. Tato skutečnost kontrastuje s vyšší výdajů na VaV obou zmíněných regionů.

Oproti podnikům se na vysokých školách a především v Akademii věd ČR více uplatňují ženy. V AV ČR dlouhodobě tvoří okolo 45 % přepočtených zaměstnanců. V případě výzkumných pracovníků je podíl žen o něco nižší. Tvoří asi jednu třetinu výzkumníků AV ČR. ■

V high-tech odvětvích zaostáváme

Otevřené konkurenční prostředí podněcuje rostoucí počet podniků k investicím do dalšího rozvoje. Relativní výdaje na soukromý výzkum a vývoj jsou v České republice nejvyšší v zemích bývalého východního bloku. Stále jsou nižší než v ekonomikách západního typu.

Daniel Böhm, vedoucí oddělení statistiky výzkumu, vývoje a informační společnosti

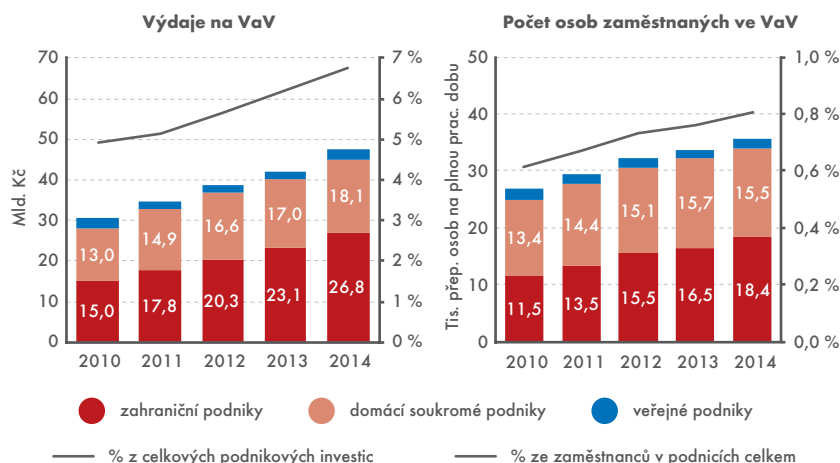
V roce 2014 bylo v podnikatelském sektoru za účelem podpory vlastního výzkumu a vývoje (VaV) provozováno 2,4 tis. výzkumných a vývojových pracovišť, 84 % pracovišť VaV na území České republiky. Souhrnné výdaje určené k jejich činnosti (ukazatel BERD) činily ve stejném roce 47,6 mld. Kč. Meziroční změna výdajů na VaV prováděný v podnikatelském sektoru potvrdila rostoucí trend, tentokrát zvýšením o 5,5 mld. Kč, 13 % výdajů předchozího roku (2013). Jejich výše současně znovu přesáhla 1 % hrubého domácího produktu (HDP).

Pod průměrem Evropské unie

Navzdory růstu je 56% podíl spotřebovaných výdajů v podnikatelském sektoru z celkových výdajů na VaV (ukazatel GERD) v České republice pod průměrem Evropské unie. Z okolních zemí se „silnějším postavením“ soukromého VaV lze uvést Maďarsko či Rakousko (69 %) nebo Německo (67 %).

Z širší perspektivy bychom výraznější podíl podnikového VaV rovněž našli ve skandinávských zemích, Spojených státech amerických či asijských ekonomikách Organizace pro hospodářskou spolupráci a rozvoj (OECD). Relativní výdaje na soukromý VaV k dosaženému HDP jsou v České republice nejvyšší ze zemí bývalého východního bloku, přesto jsou nižší než stejné výdaje řady vyspělých ekonomik. Ze zemí EU28 s vysokou intenzitou výdajů na VaV v podnikatelském sektoru lze opět zmínit severské země, Finsko s prostředky na soukromý

Výzkum a vývoj prováděný v podnikatelském sektoru ČR, 2010 až 2014



Zdroj: ČSÚ

VaV v objemu 3,5 % HDP, Švédsko (2,3 %), Dánsko (2,0 %), dále Rakousko (2,0 %) a Německo (1,9 %). Z širšího geografického pohledu lze mezi tyto země řadit také Izrael se 3,5 % HDP, Jižní Koreu (3,3 %), Japonsko (2,6 %) či Spojené státy americké (1,9 %).

Podnikovému výzkumu a vývoji dominuje zpracovatelský sektor

Těžiště podnikového VaV spočívalo v České republice z více než dvou třetin (73 %) na pracovištích soukromých domácích podniků. Další pětina (24 %) spadala do organizačních struktur soukromých zahraničních podnikatelských subjektů. Podíl pracovišť veřejných podniků činil v daném roce pouhých 3 %. Z geografického rozložení sídlila pětina (21 %) pracovišť podnikového

VaV v Praze, šestina (17 %) v Jihomoravském kraji, v němž se jejich počet v poslední dekádě zdvojnásobil. Další desetiny pracovišť VaV bychom našli v Moravskoslezském a Středočeském kraji. Průměrný podíl pracovišť VaV podnikatelského sektoru ostatních krajů činil v daném roce 4 %.

Z odvětvového pohledu patřila polovina pracovišť (53 %) podnikového VaV do zpracovatelského průmyslu. V polovině těchto případů se věnovala výzkumu a vývoji orientovanému na strojírenský (22 %) a elektrotechnický průmysl (10 %) či výrobu kovových konstrukcí a kovodělných výrobků (11 %). Dobré je zmínit také desetinný podíl pracovišť VaV v oblasti výroby počítačů, elektronických či optických přístrojů (8 %) či rostoucí počet pracovišť VaV v automobilovém (6 %) či gumárenském a plastovém průmyslu



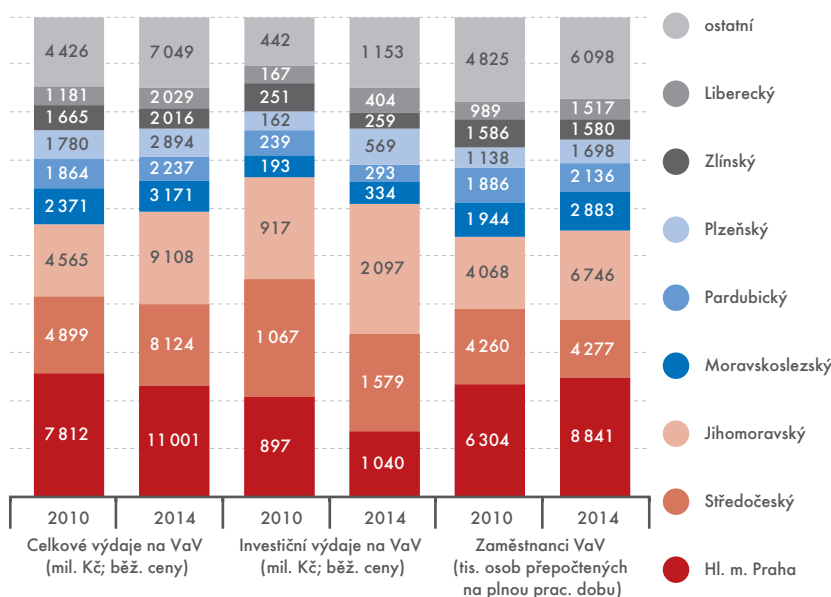
(6 %). Pracovišť v podnikatelském sektoru vykazujících výzkum a vývoj jako svou převažující činnost bylo v podnikatelském sektoru 6 %.

Koncentrace finančních prostředků na podnikový VaV

Přes relativně vysoký počet pracovišť VaV jsou finanční prostředky v podnikovém VaV v České republice výsoce koncentrovány. Rozložíme-li 47,6 mld. Kč celkových výdajů na VaV v podnikatelském sektoru na výdaje jednotlivých podnikatelských subjektů, čtvrtina (25 %) spotřebovaných výdajů plynula z rozpočtů deseti podniků. Jejich výdaje svým objemem vyvážily prostředky spotřebované 90 % pracovišť VaV s nejnižšími spotřebovanými výdaji. Polovina (48 %) všech výdajů na VaV v podnikatelském sektoru ČR dále odpovídala investicím 50 podnikatelských subjektů.

Více než polovina prostředků na VaV v podnikatelském sektoru byla v roce 2014 spotřebována na pracovištích ve zpracovatelském průmyslu (přesnější informace o zaměření VaV prováděného v podnicích ČR podle očekávaného uplatnění v produkci zpracovatelského průmyslu je uvedeno v grafu). Téměř třetina těchto financí přitom sloužila k VaV v oblasti dopravních prostředků, ať už v automobilovém průmyslu (6,5 mld. Kč), či v produkci jiných dopravních prostředků a zaří-

Podnikový VaV v krajích ČR – základní ukazatele v roce 2010 a 2014



Zdroj: ČSÚ

zení (1,8 mld. Kč). Větší části (16 %) výdajů na VaV ve zpracovatelském průmyslu bylo dále využito ve strojírenském a v elektrotechnickém průmyslu (11 %) či produkci počítačů, elektronických a optických přístrojů a zařízení (7 %). VaV orientovaný na výrobu elektrických zařízení v elektrotechnickém průmyslu patřil mezi rychle se rozvíjející oblasti. Spotřebované výdaje na VaV v něm v letech 2010–2014 stouply více než dvojnásobně (o 117 %).

Relativně vysokým tempem rostl ve stejném období také VaV zaměřený na automobilový průmysl (89 %), produkci

počítačů, elektronických a optických přístrojů a zařízení (57 %) a gumárenský či plastový průmysl (57 %). Výdaje na VaV spojené s farmaceutickým průmyslem naopak stagnovaly, v potravinářském a nápojovém průmyslu dokonce klesly o třetinu.

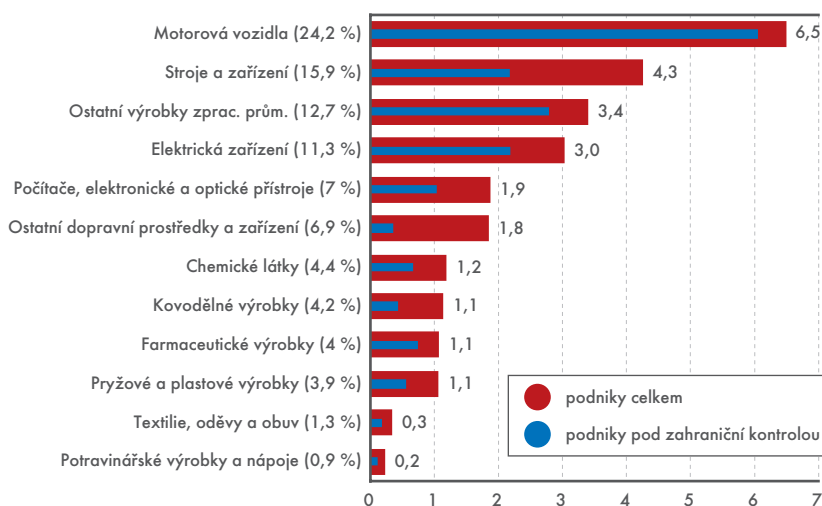
Na co podniky spotřebovaly nejvíce výdajů na VaV

Vysoký podíl výdajů VaV ve zpracovatelském průmyslu je v souladu s rozdělením výdajů podnikatelského sektoru u většiny vyspělých ekonomik. Spotřebované výdaje na podnikový VaV v ČR přesto vykazují v podrobnějším členění řadu významných strukturálních odlišností. Při srovnání výdajů podnikatelského VaV s vyspělými ekonomikami západního typu je patrné zaostávání VaV zejména v tzv. high-tech odvětvích.

Jako příklad lze uvést farmaceutický VaV, jehož podíl na celkových výdajích podnikového sektoru v ČR činil (v roce 2013) 2 %. V řadě vyspělých ekonomik byl jeho podíl mnohonásobně vyšší. V Dánsku, Švýcarsku či Velké Británii byl dokonce pětinnový.

Růst výdajů na VaV spojený s produkcí počítačů, elektronických a optických přístrojů a zařízení je pozitivní trend, přesto byl podíl spotřebovaných podnikových výdajů na VaV v daném odvětví relativně malý. V roce 2013 ▶

Kam směřuje podnikový VaV určený pro zpracovatelský průmysl, 2014 (mld. Kč)



Zdroj: ČSÚ

činil v ČR 4 %, což je hodnota, jež byla v daném roce v řadě členských zemích OECD převyšena několikanásobně. Z širšího geografického kontextu je vhodné uvést např. Jižní Koreu s 52% podílem, Japonsko (23 %) či Spojené státy americké (22 %). Z prvních příček evropských zemí lze zmínit Finsko (39 %), Švédsko (20 %), Německo (14 %) či Francii (14 %).

Stát podporuje domácí podniky

Česká republika patří mezi členské země EU s významnou úlohou přímé veřejné podpory podnikatelského VaV z veřejných rozpočtů. V uplynulých pěti letech český stát podpořil podnikatelský VaV částkou 25 mld. Kč. Z více než dvou třetin šlo o podporu soukromých domácích podniků. Necelá

pětina patřila veřejným podnikům a zbývající část (15 %) soukromým podnikům pod zahraniční kontrolou. Od roku 2011 veřejná podpora VaV klesá, přičemž je kompenzována buď zahraničními veřejnými zdroji, či nepřímou (daňovou) podporou VaV. Nepřímou podporu mohou podniky čerpat od roku 2005 odečítáním uznatelných nákladů na VaV od základu daně. Mezi lety 2005 a 2013 soukromé podniky odečetly touto formou od základů daně z příjmu náklady související s projekty VaV v souhrnné hodnotě 61,8 mld. Kč. Odečtením nákladů ušetřily na daních 12,6 mld. Kč. Částka, o níž byl v České republice snížen výběr daně z příjmu, odpovídala celkové využití nepřímé podpory VaV.

Zatímco v roce 2005 se nepřímá veřejná podpora VaV nepodílela na státním rozpočtu České republiky ani de-

setinou procenta (0,09 %), v roce 2013 již dosáhla 0,2 %.

Stejně jako sloužily výdaje ostatních hospodářských sektorů (především vládního) k podpoře VaV v podnikatelském sektoru, opouštěla část podnikových výdajů podnikatelský sektor a pomáhala financovat VaV v ostatních hospodářských sektorech. Poměřeno s celkovými výdaji v soukromém VaV byla podniková podpora v ostatních sektorech relativně slabá. Výdaje podniků opouštějící podnikatelský sektor směřovaly nejčastěji do vládního sektoru, v němž si VaV pracoviště rozdělila 536 mil. Kč. Srovnatelnou podporu ve výši 519 mil. Kč obdržel od podnikatelských subjektů vysokoškolský sektor, zatímco do neziskového sektoru zaměřilo celkem 124 mil. Kč. Objem soukromých financí plynoucích do vysokoškolského VaV je v ČR stále relativně malý. ■

NAD FINANCOVÁNÍM ČESKÉ VĚDY VISÍ STÁLE OTAZNÍKY

Marek Štampach

oddělení statistiky výzkumu, vývoje a informační společnosti



Současná dobrá kondice české ekonomiky se promítá i do ochoty podniků více investovat do vlastního výzkumu a vývoje (VaV). Dominantní pozici zaujímají firmy pod zahraniční kontrolou. Mnohé z nich u nás v posledních letech rozšířily svá technologická a vývojová centra a stále nabírají nové zaměstnance. V rámci velkých firem se VaV v České republice orientuje převážně na několik vybraných oblastí, především se jedná o zpracovatelský průmysl a VaV v informačních a komunikačních technologiích. Zde hraje prim vývoj komponentů dopravních prostředků a vývoj softwaru. Naopak velké firmy, které v České republice vynakládají přes 100 mil. Kč ročně na VaV v hightech oborech biotechnologií a nanotechnologií, se dají spočítat na prstech jedné ruky.

Důležitým a stále neuspokojivě vyřešeným aspektem je financování české vědy z veřejných prostředků. Zatím se nepodařilo aplikovat žádnou scientometrickou metodu, které by se dostalo širokého uznání.

Obecně se dá hovořit o střetu mezi zastánci kvantitativní a kvalitativní formy hodnocení vědecké výkonnosti.

Kvantitativní forma, lidově zvaná kafemlejek, počítá s přidělováním bodů za jednotlivé výsledky vědecké práce, především odborné články a publikace. V tomto systému jde především o počet výsledků, tzn. chlzení co největšího počtu článků.

Naopak kvalitativní forma se snaží především zohlednit obsah vědeckých prací. Kdo by však měl posuzovat kvalitu jednotlivých prací a na základě jakého klíče provádět hodnocení, zůstává

nevyřešené. Selský rozum říká, že ideální by byla metoda, která by dokázala zohlednit obě výše načrtuté formy hodnocení.

A ještě malá poznámka. Na výzkum a vývoj v přírodních a technických vědách směřuje největší díl veřejné podpory, např. vznikají nová výzkumná centra, jejichž výstavba je z 85% financovaná z prostředků Evropské unie.

Z peněz Evropské unie se postavilo i několik nových science center. Ta slouží především popularizaci vědy a vzbuzení zájmu o svět vědy mezi žáky základních a středních škol.

Jestli právě návštěva science center v České republice povede k přeskočení jiskry a nastartování kariéry nových českých Heyrovských a Wichterlů, pak to bude pro náš výzkum a vývoj opravdu dobře.

Jediný odborný recenzovaný demografický časopis v České republice. Vychází od roku 1959 a vydává jej Český statistický úřad. Vychází 4x ročně, od roku 2011 tři čísla česky a jedno číslo anglicky. Časopis je zveřejňován na internetu v elektronické podobě v době vydání jeho tištěné verze.



3

**ROMAN KURKIN –
MICHAELA NĚMEČKOVÁ**

POPULAČNÍ VÝVOJ V ČESKÉ REPUBLICE V ROCE 2014

LADISLAV PRŮŠA

**DŮSLEDKY STÁRNUTÍ POPULACE NA POTŘEBU
SLUŽEB SOCIÁLNÍ PÉČE DO ROKU 2030**

**KRISTÝNA PSYCHLOVÁ –
PETR HOLPUCH**

**MOŽNOSTI VYUŽITÍ TUZEMSKÝCH A ZAHRANIČNÍCH
ZKUŠENOSTÍ PRO KONCEPCI CELOSTÁTNÍHO SČÍTÁNÍ
OSOB BEZ DOMOVA V ČR**

czso.cz/demografie_revue

327 Kč/ROČNÍ PŘEDPLATNÉ

Péče o seniory je dnes velký byznys

Jak v Česku, tak v Evropě dnes přibývá nových privátních zařízení pro seniory, která mají o nemocniční lůžka firmy Zbyňka Frolíka zájem. Podobná strategie je relevantní i pro čínský trh, kam se nyní pokouší vstoupit a kde je v důsledku politiky jednoho dítěte situace podobná.

Alena Géblová, vedoucí redaktorka

Vaše firma vyrábí „chytrá nemocniční lůžka“. Jak to děláte, že jsou vaše postele stále konkurenceschopné?

Konkurenceschopnost obecně vnímám jako výsledek důsledné orientace na inovace. Intenzivně spolupracujeme s odbornou zdravotnickou komunitou. Zjišťujeme, jaké problémy v denní praxi řeší a jak jim v jejich řešení mohou pomoci naše lůžka. Díky tomu jsme schopni pravidelně na trh přinášet produkty s novými vlastnostmi a funkcemi. Velkou výhodou vidím i v tom, že se orientujeme na design. I nemocniční lůžko může působit atraktivně.

Než jste se pustil do výroby, studoval jste demografické prognózy?

Úplně na začátku tomu tak nebylo. Viděl jsem mezeru na trhu a rozhodl jsem se ji vyplnit. V pozdějších letech podnikání ale ano. Šlo zejména o prognózy hovořící o stárnutí evropské populace, které nás přiměly mnohem více se orientovat i na trh sociálních služeb. A šlo o správné rozhodnutí. Dnes je péče o seniory velký byznys.

Jak jste vůbec přišel s nápadem vyrábět nemocniční lůžka?

V 80. letech jsem působil ve fakultní nemocnici Motol jako technický ředitel. Tam jsem měl mimo jiné na starosti unikátní projekt, jehož cílem bylo vybudovat systém pro automatizovaný transfer lůžek mezi jednotlivými odděleními. Tak jsem měl možnost se seznámit s problematikou konstrukce nemocničních lůžek, ale i s tím, jaká lůžka se používala na západě. Díky tomu jsem získal know-how, které jsem se po revoluci rozhodl využít v rámci vlastního podnikání.

Kdo je vaším největším odběratelem?

Lůžka dodáváme do více než stovky zemí po celém světě. Největší část byznysu realizujeme stále v Evropě, kde se daří především v segmentu sofistikovaných lůžek pro JIP a také standardním lůžkům s pokročilými funkcemi – takové té vyšší střední třídě. Velmi rychle roste naše pobočka v USA. Letos je to pět let od jejího založení a dnes je to nejrychleji rostoucí část LINETu mimo evropský region. Tam se nám daří hlavně v nejvyšším segmentu JIP – zde už máme téměř pětinaový podíl na trhu. Do našeho příchodu byl tento trh v podstatě rozdělen mezi dva domácí výrobce, takže jde o ohromný úspěch.

Kde lůžka vyrábíte?

V Česku vyrábíme v závodě v Želevčicích u Slaného, kde LINET i sídlí. Německá dceřiná společnost, výrobce lůžek pro sociální péči wi-bo, má svůj závod ve městě Wickede. Letos dohromady vyrobíme přes 80 tisíc lůžek. Před časem jsme zvažovali možnost otevřít další závod v Číně, odkud bychom obsluhovali vzdálenější regiony, ale dnes už by se to nevyplatilo. Mzdy vyrostly na v podstatě srovnatelnou úroveň.

Nepřemýšlel jste někdy o vstupu zahraničního kapitálu?

V tuto chvíli k tomu není důvod. LINETu se daří zatím nejlépe v historii, držíme organický růst prakticky na všech trzích. Spíše sami sledujeme a vyhodnocujeme příležitosti k akvizici, zatím jsme ale nenašli firmu, u které bychom se rozhodli do toho jít. Máme zájem hlavně o spolupráci se servisně orientovanými společnostmi,

kteří by dokázaly přinést atraktivní synergičtý efekt.

Jaký názor máte na finanční pobídky?

Můj pohled je, že peníze „zadarmo“ jsou dvousečná zbraň. Klíčové je, na co se využijí. I naše firma v minulosti využila různých možností v podobě evropských operačních programů či státních pobídek. Vždy šlo ale o podporu vlastní konkurenceschopnosti a schopnosti inovovat. Obávám se ale, že je řada firem, které rychlé peníze „projí“ v projektech, které nemají dlouhodobý přínos. Naopak jsou v mnoha případech po vyčerpání dotace neufinancovatelné, což generuje problémy. Obecně myslím, že taková podpora by měla jít směrem k firmám, které již nějakým způsobem uspěly.

Za období 2004 až 2013, tj. za dobu 8 let, se investovalo z evropských fondů do výstavby nových výzkumných center asi 50 miliard. Bude mít stát peníze na to, aby je dál udržel v chodu?

Obávám se, že toto v budoucnu zatíží státní rozpočet nezanedbatelným způsobem. Ideální případ je, že nově vzniklé centrum si začne v bezprostředně krátké době vydělávat díky domácí i zahraniční komerční poptávce. Jako skutečnost se ale ukazuje, že reálné výsledky se v tomto ohledu dostávají v řádu let. Očekávám, že stát bude muset investovat 5 až 7 miliard navíc, aby udržel provoz nové infrastruktury, než začne být soběstačná.

Vždy jsem zastával názor, že i věda by si měla na sebe umět vydělat. Samozřejmě, základní výzkum je důležitý, ale měl by být financovaný z aktivit v ob-



Ing. Zbyněk Frolík

Vystudoval kybernetiku na ČVUT. Po roce 1978 působil v Československé akademii věd, v letech 1986–1990 byl šéfem technického odboru motolské nemocnice. V roce 1990 založil společnost LINET, která dnes patří mezi čtyři nejvýznamnější výrobce nemocničních lůžek na světě. Je držitelem cen Podnikatel roku 2003 a Manažer Roku 2010. V roce 2010 byl jedním z deseti finalistů evropské Ceny pro mezinárodní podnikatele. V roce 2011 se stal držitelem státního vyznamenání Medaile Za zásluhy.

Od dubna 2015 je viceprezidentem Svazu průmyslu a dopravy. Přednáší na řadě vysokých škol. V roce 2005 založil Akademii produktivity a inovací. Je členem Rady vlády pro konkurenceschopnost a hospodářský růst a členem Vědecké rady Ústřední vojenské nemocnice. Dříve působil v Radě vlády ČR pro rozvoj lidských zdrojů, v Exportní akademii ČR a v Radě vlády ČR pro vědu a výzkum.

Česká věda má zejména v Evropské unii dobré renomé, ale jen několik málo pracovišť je na úrovni srovnatelné se světovou špičkou.

lasti aplikovaného výzkumu, jako tomu je zpravidla v západních zemích. S tímto přístupem se v Česku ale setkáte zřídka.

Jak vůbec hodnotíte úroveň výzkumu a vývoje v České republice?

Česká věda má zejména v Evropské unii dobré renomé, ale jen několik málo pracovišť je na úrovni srovnatelné se světovou špičkou. Z pohledu českého průmyslu ale vnímám velké rezervy v kapitalizaci tohoto potenciálu. Problém je, že zde máme ve zvyku hodnotit kvalitu vědy podle peněz, kterými se podporuje, nikoli podle jejího reálného výnosu. Je nutné zlepšit systém spolupráci mezi akademickým a soukromým sektorem. Na jednu stranu velmi často slyším argument, že na vědu v Česku nejsou peníze. Firmy jako LINET by přitom velmi rády investovaly do outsourcingu výzkumu a vývoje ve státem provozovaných vědeckých pracovištích. Bohužel firemní život jde mnohem rychleji, než je tomu u tradičních vědeckých institucí.

Od roku 2005 si mohly začít firmy odečítat z daní náklady na vědu a výzkum. Byl to krok správným směrem?

V principu ano, nakonec tento instrument je prověřený 30letými zkušenostmi v západoevropských zemích. Díky němu jsou firmy motivované ke zvyšování konkurenceschopnosti a v závěru na tom vydělá i stát, který od profitabilních firem vybere více na daních.

Problém vidím v nedostatečně definovaných pravidlech, co chápat jako aktivity v oblasti výzkumu a vývoje a jak rozoznat jejich inovační potenciál. Oprávněnost odpočtu posuzují úředníci finančního úřadu a to také není ideální. V každém odvětví od strojírenství po farmacii probíhá výzkum odlišně. Ale s tím se potýkají i okolní země. Jsem v tomto ohledu optimista a věřím, že nakonec dospějeme k nějaké rozumné praxi.

Ovlivňuje vaše rozhodování statistika? Pokud ano, jaká?

Samozřejmě. Obchodní oddělení například sleduje vývoj ve výstavbě občanské infrastruktury či demografické situace v různých světových regionech a na základě toho se rozhoduje, na jaké trhy se soustředit a jaké produkty na nich mají největší potenciál. V rámci marketingu sledujeme statistiky v oblasti bezpečnosti pacientů, například okolnosti pádů či jiných nežádoucích událostí spojených s lůžky.

Zaměstnal byste ve své firmě uprchlíky? Kolik a jakou by měli mít kvalifikaci?

Ve své firmě bych uprchlíky zaměstnal. Samozřejmě, je nutné, aby ovládali alespoň základy jazyka a měli potřebnou kvalifikaci. Nabídka kvalifikované pracovní síly v Česku výrazně zaostává za poptávkou a věřím, že podobně se na to dívá většina výrobních firem. LINET je posledních několik let v permanentním růstu a pokud bychom udrželi současné tempo, mohlo by se jednat i o desítky pracovních míst. To je ale zatím pouhá teorie. Vnímám, že velkou roli v tomto hraje stát. Značná část jeho vrcholné reprezentace ale současnou situaci nahlíží spíše jako příležitost sbírat body u elektorátu. To bohužel značně ztěžuje cestu k racionálnímu řešení celé situace, které by umožnilo krizi využít k něčemu pozitivnímu. ■

Cena mléka padá dolů

Klesající trend ve výrobních cenách kravského mléka v posledních 16 měsících je ovlivněn nadbytkem mléka na trhu. Důvodem byly zejména zakazy dovozu mléka do Ruska a od dubna 2015 také zrušení mléčných kvót.

Jiří Šulc, Ludmila Kratochvílová, oddělení statistiky cen zemědělství, stavebnictví a služeb

Od dubna 2014 do srpna 2015 výkupní cena mléka sledovaná u zemědělských výrobců nepřetržitě klesala. Během tohoto období se průměrná cena snížila o 25,6 %. Letos v srpnu dosáhla až na hodnotu 7,30 Kč za litr.

Ve 2. čtvrtletí 2015 ceny klesly o 16,6 % oproti 2. čtvrtletí minulého roku. K podobnému vývoji došlo i v roce 2012. Ceny se však snížily pouze o 14,3 % a již po 8 měsících došlo ke změně cenového vývoje. Nárůst cen se zastavil právě v dubnu 2014, kdy byla zaznamenána nejvyšší průměrná cena mléka za celou historii sledování, a to v hodnotě 9,80 Kč.

Průměrné ceny za celou republiku

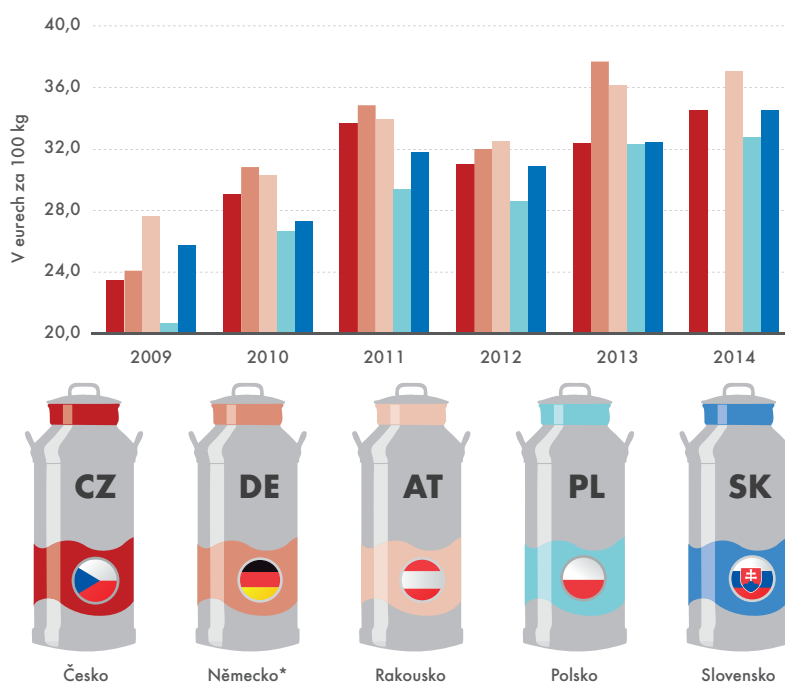
Ceny výrobců mléka, komodity, která je v posledních měsících velmi diskutována v tisku, jsou Českým statistickým úřadem měsíčně šetřeny s využitím státního cenového výkazu. U zemědělského výrobce jsou zjišťovány realizační smluvní ceny bez daně z přidané hodnoty určené pro tuzemský i zahraniční trh, které nezahrnují dopravní ná-

HLEDEJTE V PUBLIKACI INDEXY CEN ZEMĚDĚLSKÝCH VÝROBCŮ

ČSÚ poskytuje informace o cenách mléka v jednotlivých etapách výroby a zpracování, a to na úrovni výrobní, průmyslové nebo zpracovatelské a spotřebitelské.

Cenové indexy, které zaznamenávají jak pokles či nárůst k různým stanoveným obdobím, tak i průměrné absolutní ceny, můžete najít v publikaci Indexy cen zemědělských výrobců.

Mezinárodní srovnání cen mléka zemědělských výrobců v ČR a sousedních státech, 2009 až 2014



*) Pozn.: Za rok 2014 chybí data.

Zdroj: Eurostat

klady spojené s přepravou k odběrateli. Zemědělec by měl ve vykazování zahrnout ceny za mléko pouze v jakosti standardní.

Stejně jako u dalších významných zemědělských výrobků se u kravského mléka primárně sledují meziměsíční cenové změny v podobě cenových indexů. Přestože se jedná pouze o šetření s výběrovým vzorkem výrobců mléka, Český statistický úřad publikuje průměrné ceny jak za celou Českou republiku, tak i za všechny kraje i okresy.

Po každém sběru dat od respondentů Český statistický úřad ceny analyzuje. Statistici se snaží najít příčiny různých výkyvů a dlouhodobých cenových trendů.

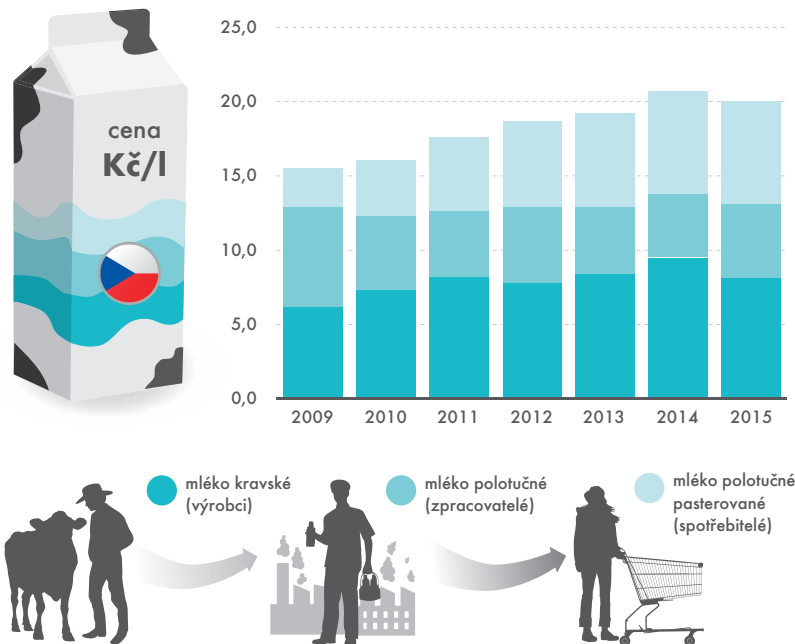
Kvóty zavedla EU již v roce 1984

Klesající trend ve výrobních cenách mléka v posledních 16 měsících je ovlivněn nadbytkem mléka na trhu, který byl vyvolán zejména zákazem dovozu mléka do Ruska a od dubna 2015 zrušením mléčných kvót. Mléčné kvóty byly zavedeny Evropskou unií již v roce 1984, aby se stabilizoval trh s mlékem. Toto zavedení určilo, že každá země mohla vyprodukovat jen určité množství mléka. Pokud by limit překročila, musela by zaplatit penále.

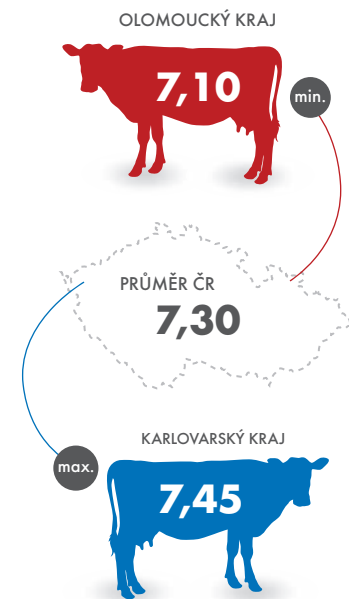
Jelikož mléko má v lidské výživě nezastupitelnou úlohu, je jeho cena v centru pozornosti veřejnosti. Pro spotřebi-



Průměrné roční ceny mléka, leden 2009 až srpen 2015



Výkupní ceny mléka, srpen 2015



Zdroj: ČSÚ

tele je rozhodující hlavně cena, za kterou mléko koupí v obchodě. Méně už ho zajímá cena, za kterou zemědělec mléko vyrobí a následně mlékárně prodá.

ČSÚ poskytuje informace o cenách mléka v jednotlivých etapách výroby a zpracování, a to na úrovni výrobní, průmyslové neboli zpracovatelské a spotřebitelské.

Spotřebitelské ceny kopírují ceny výrobců

Z výsledku je možno vidět, že od roku 2012 si mlékárny v průměru navyšují

cenu o 4 až 5 Kč na litr v porovnání s cenami výrobními. Obchodníci pak o dalších 6 až 7 Kč. U spotřebitelských cen je zahrnuta daň z přidané hodnoty, která od ledna 2013 byla změněna ze 14 % na 15 %, což se i v lednové ceně projevilo.

Prodejní ceny mlékáren a následně ceny spotřebitelské zpravidla kopírují ceny výrobců, i když reakce na změny nejsou tak pohotové a ve stejné výši. Zatímco od počátku roku 2015 se spotřebitelská cena polotučného mléka snížila pouze o 1,1 %, výrobní cena mléka klesala rychleji, a to

v průměru o 2,6 %. Zemědělské ceny mléka se nyní dostávají na hranici výrobních nákladů, které se pohybují kolem 8,50 až 8,80 Kč/l, a výroba mléka se tak přestává vyplácet. Snad se nebude opakovat situace z roku 2009, kdy se na protest vylévaly desítky tisíc litrů mléka do polí.

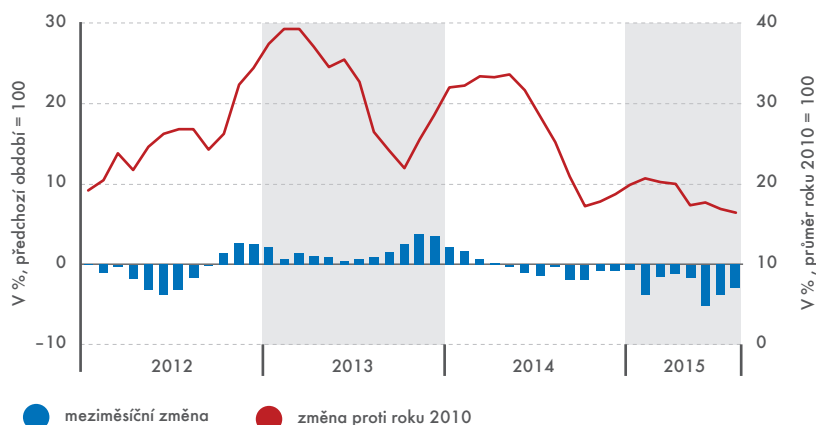
Jak je to s mlékem u sousedů

Vývoj výkupní ceny mléka u našich sousedů vyjádřený v eurech za 100 kg lze zjistit z údajů uložených ve veřejné databázi Eurostatu. Povinností Českého statistického úřadu je zasílat do této databáze čtvrtletní cenové indexy a roční průměrné ceny.

Cena mléka je v České republice dlouhodobě nižší, než je průměrná cena v Evropské unii. V roce 2013 a 2014 byla v porovnání s okolními státy cena mléka srovnatelná pouze s cenou na Slovensku. Zatímco v Rakousku a Německu zemědělci dostali za 100 kg mléka kolem 36 až 37 eur, v České republice vyinkasovali pouze mezi 32 až 34 eury.

Za mnohem nižší cenu než u nás se vykupuje mléko od výrobců dlouhodobě jen v Polsku, což je způsobeno lepší podporou tamějších zemědělských producentů.

Vývoj ceny mléka zemědělských výrobců, leden 2012 až srpen 2015



Zdroj: ČSÚ

Co se stalo s cenami ve stavebnictví od roku 2008

Mezi vývojem cen ve stavebnictví, zejména bytovém, a cenami bytových nemovitostí lze nalézt určité souvislosti. Zvláště pak, pokud se zaměříme na období od roku 2008, kdy nastala změna cenových trendů, až do současnosti.

Jiří Mrázek, ředitel odboru statistiky cen

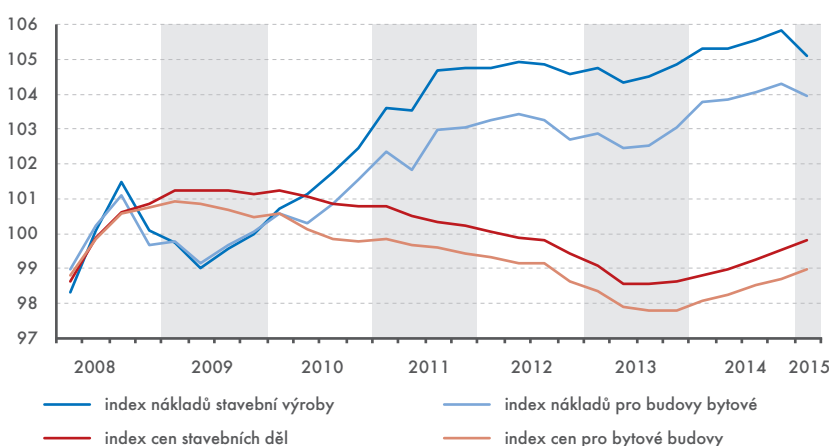
Základem užžitých indexů je celý rok 2008. Tak se eliminuje náhodný kvartální výkyv cenové hladiny v některé ze zkoumaných oblastí. Hlavním přínosem této analýzy je zveřejnění dosud nepublikovaných cenových indexů. Jsou součástí Eurostatem mezinárodně metodicky koordinovaných statistik Owner Occupied Housing a House Price Index. Jedná se především o cenové indexy samo-stavitelů a index rekonstrukce a renovace. Tyto indexy jsou zatím považovány za experimentální a mohou být zpětně zrevidovány. Jsou však ukázkou zajímavého využití detailních indexů ve stavebnictví k modelování cenových vývoji v oblastech, kde se náklady výstavby a ceny výsledné nemovitosti k sobě blíží nejvíce.

Pokles cen se zastavil v roce 2013

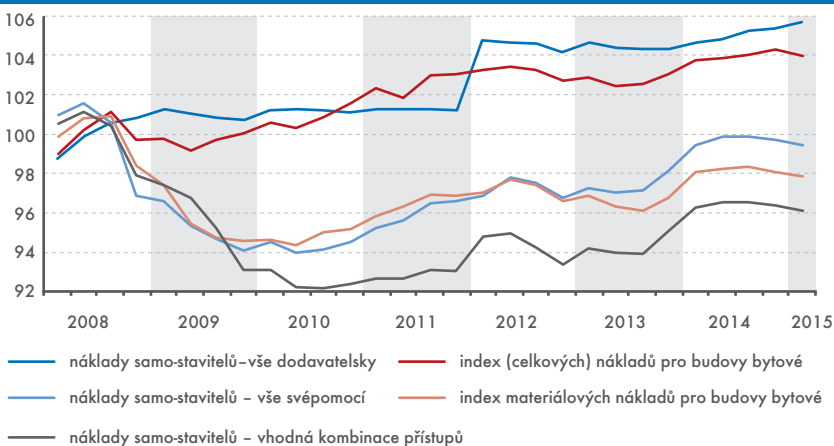
Po roce 2008 se i v ČR projevily následky světové krize, která přinesla mimo jiné snížení investic a celkový pokles cen nemovitostí. Dlouholetý trend mírného, ale trvalého růstu cen ve stavebnictví se zastavil. Zatímco náklady stavební výroby po překonání nejhlubší krize v roce 2009 začaly opět růst, ceny stavební produkce se vydaly k bezprecedentnímu několikaletému poklesu, který skončil až v průběhu roku 2013.

Nízká poptávka po stavební produkci a nadbytek stavebních kapacit vybudovaných v předchozím období donutil stavební firmy k výraznému snížení zisků. Zatímco až do roku 2008 se náklady a ceny výstupů stavební produkce vyvíjely zhruba stejným tempem,

Cenový vývoj nákladů a výstupů stavebnictví, 1. čtvrtletí 2008 až 1. čtvrtletí 2015 (2008 = 100)



Náklady samo-stavitelské výstavby, 1. čtvrtletí 2008 až 1. čtvrtletí 2015 (2008 = 100)



Zdroj: ČSÚ

po roce 2010 došlo k výraznému a dosud trvalému posunu mezi oběma cenovými hladinami. Specifická oblast bytové výstavby se příliš nelišila od hlavních trendů ve stavebnictví. Ceny výstupů zde klesly o něco výrazněji, bylo to však kompenzováno nižším růstem cen nákladů.

Pro srovnání cenových trendů v bytovém stavebnictví a bytových nemovitostech u nás je třeba vzít v potaz několik skutečností. Trh s existujícími nemovitostmi je několikanásobně větší, než trh s novými nemovitostmi. Větší část nových nemovitostí vzniká tzv. samo-stavitelstvím. To má mnoho



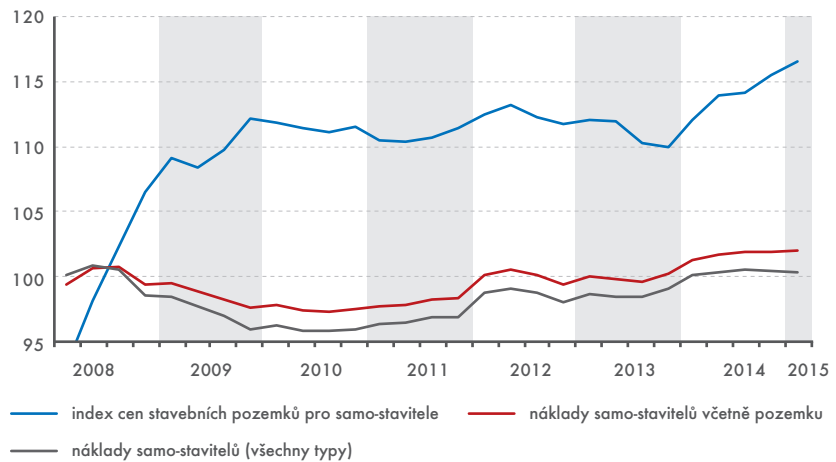
forem, od téměř úplné svépomocné výstavby přes různé mezistupně až po pouhou kontrolu jednotlivých firem provádějících postupné stavební práce. Rozsah tohoto samo-stavatelství není v zahraničí zdaleka tak běžný jako u nás. Konečně, velká část bytů či rodinných domů vzniká nebo se zásadně obměňuje rekonstrukcí, přístavbami a kompletní renovací původních obydlí.

O významu samo-stavatelství v případě rodinných domů u nás svědčí výdaje, které se v letech 2009–2013 stabilně pohybovaly okolo 50 mld. Kč. Jedná se o nejvýznamnější položku výdajů vlastníků svých obydlí na jejich pořízení či rekonstrukci.

Cenový index nákladů samo-stavitelů se v ČSÚ počítá modelově pro tři základní typy stavebních aktivit. Jak ukazuje graf, první případ, kdy si samo-stavitel nechá vše dělat dodavatelsky, je cenovým vývojem velmi podobný indexu celkových nákladů ve stavebnictví (materiál, práce, energie), mírně se ale odlišuje maržemi dodavatelů a, jak je patrné z grafu, především zvýšením dolní sazby daně z přidané hodnoty z 10 na 14 %, které začalo platit od ledna 2012 na stavební práce a materiály při nich použité.

Není jistě překvapením, že náklady zcela svépomocné výstavby téměř kopírují čistě materiálové vstupy do bytového stavebnictví. Velmi zajímavý je třetí případ modelového propočtu, kdy stavitel svého rodinného domu optimalizuje své náklady mezi svépomocnou a dodavatelskou výstavbou. V daném období to byl zřejmě nejvýhodnější způsob.

Úhrnný index cen samo-stavitelů, 1. čtvrtletí 2008 až 1. čtvrtletí 2015 (2008 = 100)



Zdroj: ČSÚ

Konečný index nákladů samo-stavitelů je pak počítán jako vážený průměr všech tří uvedených modelů. Je zřejmé, že ve skutečnosti se náklady pohybují někde mezi nimi.

Nezanedbatelnou položkou nákladů výstavby rodinných domů je také pořízení pozemků, byť často je motivací k postavení rodinného domu právě relativně levný pozemek. Ceny těchto pozemků sice rostly o něco pomaleji než průměrný stavební pozemek, nicméně krize se na cenách těchto aktiv podepsala výrazně méně.

Další graf pak uvádí především vývoj cen nových bytů a rodinných domů na klíč od developerů. Zde je rovněž zajímavé srovnání s již uvedeným indexem cen produkce v bytovém stavebnictví. Developeri si zprvu snažili udržet ce-

nový růst či alespoň cenovou hladinu, nakonec však museli významně ukrojit ze svých marží ve prospěch kupujících. Skokový růst nižší sazby DPH v roce 2012 však absorbovali jejich dodavatelé stavebních prací.

Ještě větší propad zaznamenaly ceny starších, již existujících bytů. Přidáme-li nakonec pro úplnost i modelový výpočet růstu cen renovací a rekonstrukcí, získáváme poměrně zajímavý přehled o vývoji cen za posledních zhruba 7 let u všech způsobů, jakými bylo možno získat vlastní bydlení.

Minimálně od konce roku 2013 dochází k zotavování ve všech oblastech cen bytových nemovitostí.

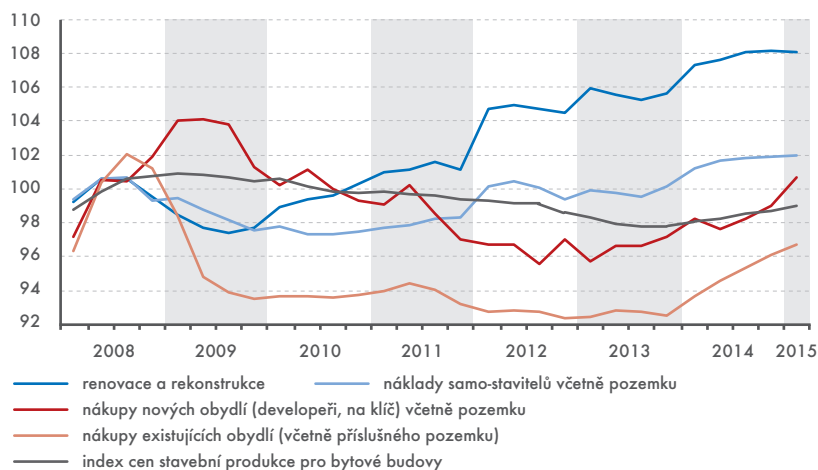
Mezinárodní srovnání

Zajímavé je i mezinárodní srovnání cen nemovitostí, zde však nemáme pro některé země k dispozici všechna data. Nejlepším ukazatelem je již zmíněný House Price Index skládající se ze dvou složek. Jsou jimi nákupy nových a existujících obydlí, včetně cen souvisejících pozemků.

Mezi evropskými zeměmi jsou dosti velké rozdíly. Zatímco pro jih Evropy je typický poměrně hluboký pokles, sever je charakteristický cenovým růstem. U skandinávských zemí se hovoří o nově vznikající bublině.

Ve všech významnějších zemích, kde jsou k dispozici data v podrobnějším členění, nastal větší růst cen nemovitostí nových, než existujících, a to nezávisle na vývoji celého trhu.

Indexy cen nákladů na bydlení, 1. čtvrtletí 2008 až 1. čtvrtletí 2015 (2008 = 100)



Zdroj: ČSÚ

Ekonomická migrace ze Slovenska

Zaměstnanecká populace ze Slovenska je dvojího druhu: na jedné straně vysoce kvalifikovaní experti, kteří nadstandardně vydělávají, a na druhé dělníci, kteří se spokojí s tím, že vůbec nějaké zaměstnání mají, a proto berou méně než Češi.

Dalibor Holý, odbor statistiky trhu práce a rovných příležitostí

V České republice kromě místních občanů pracují také cizinci. Státních občanů Slovenské republiky (SK) zde bylo na konci roku 2014 celkem 96 222, z nichž 41 % mělo trvalý pobyt a zbývajících 59 % jiný typ pobytu. Strukturální mzdová statistika zachytila údaje o 59,9 tis. zaměstnancích.

Zatímco průměrná mzda všech zaměstnanců v České republice vloni činila 27 002 Kč, Slováci pobírali (po očištění od absencí) 30 453 Kč. Rozdíl v aritmetických průměrech (3 451 Kč) byl sice vysoký (13 %), avšak když porovnáme prostřední mzdy (mediány), byl podstatně menší (6 %): medián v ČR činil 23 078 Kč, u Slováků 24 559 Kč.

Jedním z důvodů, proč si Slováci u nás vydělávají více, je vyšší počet od-

pracovaných hodin. V celé ekonomice byl placený čas v průměru 173,7 hodin za měsíc, u občanů SK to však bylo o 1,8 hodiny více. Při přepočtu na hodinový výdělek tak byla mediánová mzda slovenských občanů vyšší již jen o 5 %.

Převládají muži, které láká hlavně Praha

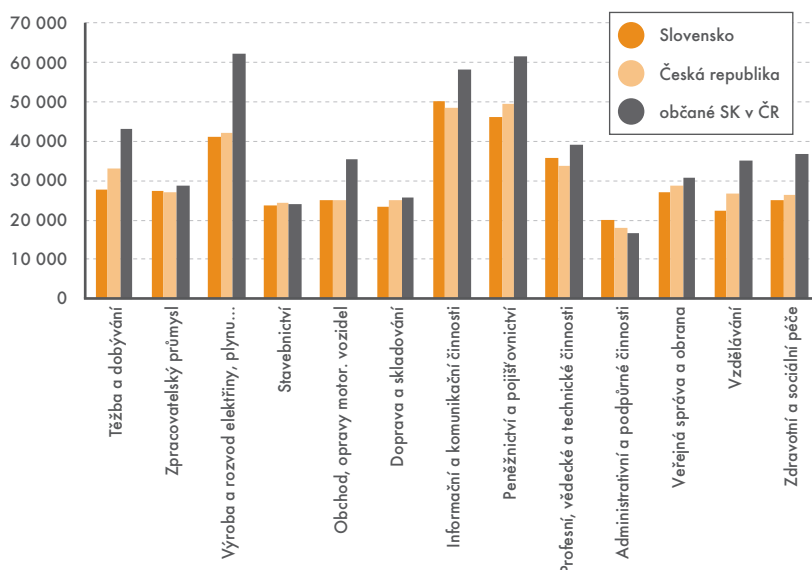
Z různých statistických třídění lze zjistit, proč u nás Slováci berou více. První věc, která nás u Slováků může zarazit, je velmi odlišný podíl mužů a žen. Zatímco mezi sledovanými zaměstnanci v ČR tvoří podíl žen 44,4 %, mezi slovenskými občany činí pouze 36,4 %. Muži tak tvoří takřka dvě třetiny z celkového počtu slovenských pracujících v ČR. A muži, jak známo, mají obecně v Česku vyšší mzdy.

VÍCE NEŽ POLOVINA SLOVÁKŮ PRACUJÍCÍCH V ČR JE VE VĚKU DO 34 LET

V jednotlivých věkových pásmech je podíl Slováků mezi zaměstnanci výrazně diverzifikovaný. Ve věku do 19 let jich napočítáme 2,7 % (celkový podíl v ČR je 1,7 %), v kategorii 25–29 let 3,6 % a v následujícím pásmu 30–34 let 3,2 %. Pak jejich podíl rychle klesá pod dvě procenta.

I délka praxe slovenských imigrantů je v průměru pak nižší než u ostatních zaměstnanců, 58 % z nich pracují u současného zaměstnavatele méně než 4 roky, zatímco celkově je tento podíl jen 35 %. Praxi 15 let a více mají jen necelá tři procenta Slováků, zatímco celkový podíl je 20 %.

Průměrné mzdy podle odvětví, (v Kč)



Zdroj: strukturální mzdová statistika ČSÚ a ŠÚ SR

Slovenské ženy navíc odpracují podstatně více hodin, než je běžný průměr. Průměr ženských placených hodin (175,2) je pouze o půl hodiny menší než u slovenských mužů (175,7). To znamená, že ženy za měsíc odpracují dokonce o 0,7 hodiny více než průměr všech zaměstnanců – mužů v ČR. Ve srovnání se všemi ženami mají Slovenky placenou dobu vyšší o dvě a půl hodiny. Průměrná měsíční mzda slovenských žen (27 846 Kč) je tu přesto o zhruba čtyři tisíce nižší než mzda slovenských mužů (31 946 Kč) a menší o dva tisíce proti všem zaměstnancům – mužům.

Slovenští zaměstnanci se od těch českých odlišují hlavně stupněm dosaženého vzdělání. Zatímco podíl zaměstnanců s vysokoškolským vzděláním činí v ČR 16 %, vysokou školu má u nás každý čtvrtý Slovák. Nejčastějším



vzděláním je střední škola s maturitou (36 % zaměstnanců), u Slováků u nás však převažují učňovské školy (33 %). Také 7,5 % Slováků pracujících v ČR má jen základní vzdělání, přičemž celková hodnota je v České republice 5,6 %. V tomto směru je tedy populace Slováků extrémněji rozdělena.

V regionálním rozložení Slováků výrazně vystupuje hlavní město a okolí. Zatímco celkový podíl zaměstnanců s občanstvím SK je 1,7 %, v Praze tvoří 3,1 %, ve Středočeském kraji 2,6 % a Plzeňském kraj (2,1 %). Nejméně lákají slovenské zaměstnance kraje Ústecký (0,5 %) a Karlovarský (0,7 %).

Podobně nevyrovnané je zastoupení slovenských zaměstnanců v odvětvích. Pouze 0,15 % jich pracuje ve veřejné správě. Velmi malý podíl jich je ve výrobě a rozvodu elektřiny, plynu, tepla (0,5 %) nebo ve vzdělávání (0,6 %). Naopak vysoký podíl (5,7 %) mají Slováci pracující v odvětví administrativní a podpůrné činnosti, kam patří i agentury práce. Mužů – Slováků zde pracuje dokonce plných 7 a žen 4 %. Právě zde najdeme málo kvalifikované pracovníky.

Vysoce nadprůměrné zastoupení mužů – Slováků je ještě v oborech informačních a komunikačních činností (3,8 %), které se vyznačují vysokými mzdami, a ve stavebnictví (3 %).

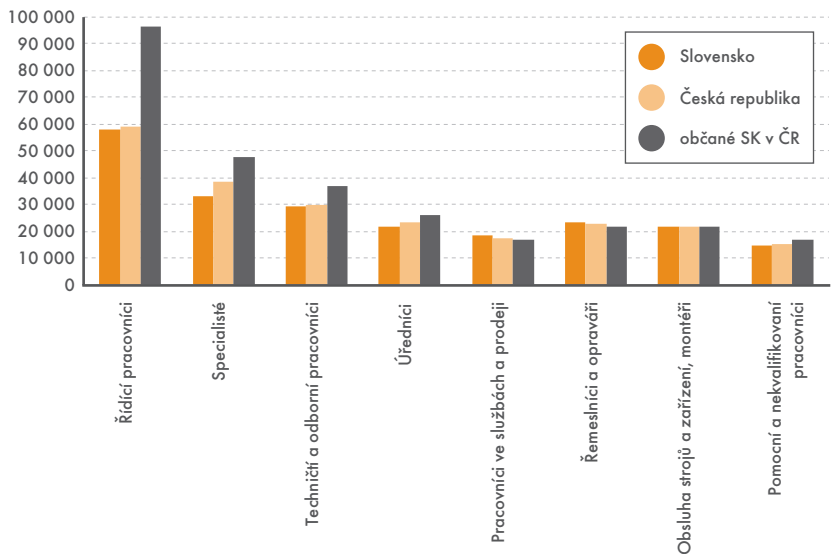
Největší roli hraje skladba zaměstnání

Na manažerské pozici pracuje jen jedno procento slovenských zaměstnanců. V průměru však mají mzdu o 63 % vyšší,

MIGRACE SLOVÁKŮ DO ČESKA MÁ DVOJÍ POVAHU

První typ migrace se týká vyšší nezaměstnanosti na Slovensku a zahrnuje převážně nekvalifikované osoby. Ty pak v ČR dostávají mzdu stejnou, jako je obvyklá na Slovensku, nebo dokonce nižší. Druhý typ migrace se týká vysoce kvalifikovaných expertů, kteří jsou do ČR přetaženi na nejlépe placená místa, kde je nedostatek pracovní síly. Zatímco první typ lze lidově nazvat „levnou konkurencí českým dělníkům“, tu druhou lze naopak označit jako „odliv mozků“ ze Slovenska.

Průměrné mzdy podle zaměstnání ISCO, (v Kč)



Zdroj: strukturální mzdová statistika ČSÚ a ŠÚ SR

než je celkový průměr, a týká se to jak mužů, tak žen.

Pravděpodobněji se lze setkat se Slováků buď v pozicích specialistů (12 tis. osob), anebo naopak v dělnických profesích (28,5 tis.). Mezi technickými pracovníky, úředníky či ve službách a prodeji je jejich podíl nízký. Zatímco mezi

Také u dalších vysokých funkcí dosahuje spíše malý počet slovenských občanů vysoce nadstandardních, až extrémních výdělků. Je zároveň jasné, že zaměstnavatelé neodměňují takto horentně tyto lidi kvůli jejich státnímu občanství, ale pro výjimečné výsledky, které firmě přinášejí.

Typický slovenský pracující v Česku je vysokoškolák okolo 30 let, který pracuje v Praze po dobu kratší než 4 roky.

dělníky mzdy Slováků nijak nevybočují z normálu, mezi specialisty je jejich prostřední mzda o 29 % vyšší, než činí celkový medián.

Z podrobného pohledu na konkrétní zaměstnání vyplývá, že Slováci se vysokou měrou uplatňují na českém trhu práce jako praktičtí lékaři (12,5 %) a lékaři specialisté (7,1 %), jejich mzdy však nepřesahují mzdu obvyklou v dané profesi. Dále pracují jako programátoři počítačových aplikací (6,2 %), systémoví analytici (5 %) a systémoví administrátoři či správci počítačových sítí (3,8 %), kde jsou jejich mzdy nadprůměrné.

Ve špičkách vedení společností je zastoupen miniaturní podíl zaměstnanců – Slováků (0,8 %), ale jejich mediánová mzda (226 706 Kč) je skoro pětinásobkem celkového mediánu v tomto zaměstnání.

V nekvalifikovaných, především dělnických, profesích mají Slováci naopak mzdy stejné jako Češi nebo i nižší. S podílem 6,5 % zaměstnanců tvoří např. významnou skupinu u montážních dělníků mechanických zařízení, jejich mediánová mzda je však nižší o zhruba 1 500 Kč.

Abychom pochopili příčiny migrace Slováků do České republiky, potřebujeme porovnat jejich výdělků u nás a na Slovensku. K tomu dobře poslouží obdobná strukturální statistika Štatistického úradu SR. Podle ní byla v roce 2014 celková průměrná mzda na Slovensku 964 eur (26 542 Kč). Tato hodnota je pouze o málo nižší než srovnatelná průměrná mzda v České republice (27 002 Kč), ale je o čtyři tisíce korun nižší, než kolik vydělávají v průměru slovenští občané u nás.

Podíl mimomanželských dětí strmě stoupá

V roce 2014 bylo vdaných 53,3 % rodiček. Přitom ještě v roce 2001 to bylo 76,5 %. V revolučním roce 1989 bylo vdaných dokonce 92,1 % rodiček. Roste úroveň plodnosti svobodných žen.

Michaela Němečková, oddělení demografické statistiky

Růst podílu dětí narozených mimo manželství je jedním z nejvýznamnějších trendů demografického vývoje Česka posledních tří desetiletí. Přestože se v roce 2014 živě narodilo o 18,5 tis. dětí méně než v roce 1989, dětí narozených nevdaným ženám bylo pětkrát více (51,3 tis. oproti 10,1 tis.). Podíl dětí narozených mimo manželství nepřetržitě strmě stoupá již více než 20 let.

Počet živě narozených dětí mimo manželství v roce 2014 poprvé převyšil hranici 50 tis., když se meziročně zvýšil o 3,3 tis. ze 48,0 na 51,3 tis. Jejich podíl na celkovém počtu narozených dětí tím vzrostl ze 45,0 % v roce 2013 na 46,7 % v roce 2014.

Nejvíce jich je v Karlovarském a Ústeckém kraji

Podíl dětí narozených mimo manželství se v průběhu let zvyšuje ve všech krajích, přičemž zůstává napříč republikou výrazně regionálně diferencován. V roce 2014 byl jako tradičně nejvyšší v krajích Karlovarském (61,6 %) a Ústeckém (61,1 %). Hranici 50 % zde přesahoval již v roce 2009, resp. v Karlovarském kraji od roku 2006. V roce 2014 se více než polovina dětí narodila mimo manželství také v dalších dvou krajích – v Libereckém (52,0 %) a v Moravskoslezském (50,4 %).

Naopak relativně nejvíce dětí se rodí do manželství, tedy vdaným ženám, ve Zlínském kraji (nemanželských 39,1 %), v Praze (40,6 %), v Kraji Vysočina (41,3 %) a Jihomoravském kraji (41,4 %). I tyto hodnoty, kdy na nevdanou ženu připadají dvě z pěti



Nejvíce dětí se rodí vdaným ženám.

narozených dětí, jsou přitom zhruba dvojnásobné ve srovnání s maximy dosahovanými v krajích západních Čech na počátku 90. let.

Podíl vdaných žen se postupně snižuje

Meziročně vyšší počet dětí narozených mimo manželství byl opět díky ženám v rodinném stavu „svobodná“. Ty v roce 2014 porodily o 3 330 dětí více než v roce 2013, celkem 44 985. Počet dětí narozených vdaným (58 593), rozvedeným (6 089) a ovdovělým (193) ženám se přitom meziročně nepatrně snížil. Vdané ženy sice v úhrnu stále zůstávají nejpočetnější skupinou rodiček, ale jejich váha se v průběhu let postupně snižuje. V roce 2014 bylo vdaných 53,3 % rodiček, zatímco ještě v roce 2001 to bylo 76,5 % a v revolučním roce 1989 dokonce 92,1 %.

Výrazně méně vdaných žen je dnes také obecně v populaci obyvatel České republiky. Ženy ve věku mezi 20 a 40 lety, které se nejvíce podílí na porod-

Vdané ženy sice v úhrnu stále zůstávají nejpočetnější skupinou rodiček, ale jejich podíl se v průběhu let postupně snižuje.

PUBLIKACE O DEMOGRAFICKÉM VÝVOJI V ČESKÉ REPUBLICE

Dne 1. října 2015 vydal Český statistický úřad dvě stěžejní publikace o demografickém vývoji České republiky v roce 2014.

Vývoj obyvatelstva ČR <http://bit.ly/1OLxa18> je analytickou publikací hodnotící vývoj posledních deseti let.

Demografická ročenka ČR <http://bit.ly/1Oc7fQu> je tzv. pramenným dílem demografické statistiky. Obsahuje více než sto tabulek s podrobným tříděním demografických událostí v roce 2014: sňatky, rozvody, narozené, zemřelé, stěhování, potraty i základní intenzitní ukazatele.

nosti, jsou většinou svobodné (55,5 % ve stavu k 31. 12. 2014). Vdaných je pouze o něco více než třetina (37,3 %).

Na počátku devadesátých let byla přitom situace zcela jiná: vdaných bylo



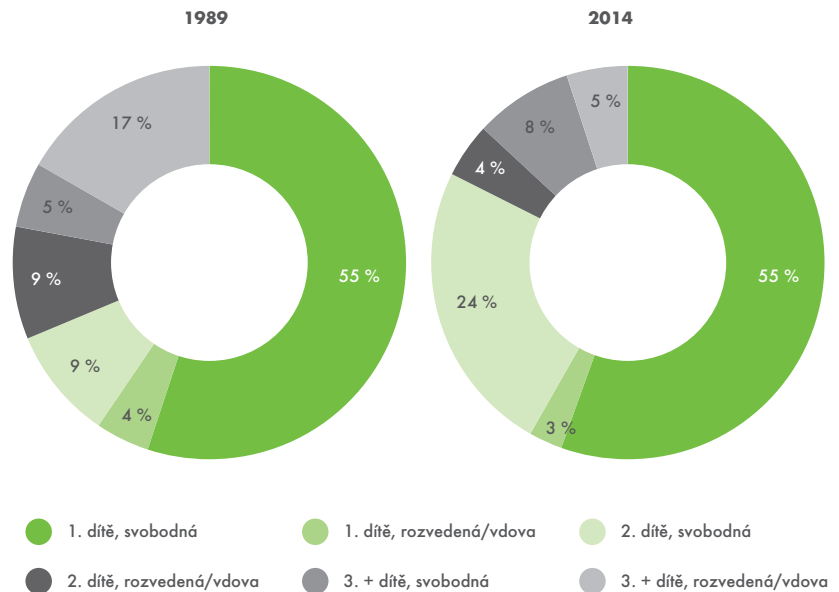
78 % žen ve věku 20–39 let a svobodných 13 %. Změny ve struktuře obyvatelstva/žen podle rodinného stavu hrají ve vývoji porodnosti velmi důležitou úlohu. Stále platí, že průměrný počet dětí narozených jedné ženě je výrazně vyšší u žen žijících v manželství než u těch nevdaných. Nicméně je zřejmé, že reprodukční chování části svobodných je blízké vdaným. U svobodných žen totiž prvorozené děti ubírají na dominanci, přibývá druhých i třetích a dalších dětí. Úroveň plodnosti svobodných žen se od počátku století zdvojnásobila.

Svobodné matky dominují i u třetích dětí

Podíl dětí narozených mimo manželství roste ve všech pořadích. Relativně nejméně se s dětmi narozenými mimo manželství setkáváme u druhorozených, v roce 2014 jich bylo 35,6 %. Matky těchto dětí jsou většinou svobodné. Od roku 2001 se zastoupení svobodných rodiček v této skupině matek zvýšilo z 60 na 84 %, naopak se snížila váha rozvedených (z 38 na 15 %).

U třetích a dalších dětí převažovaly mezi nevdanými právě rozvedené ženy, a to až do roku 2009. Tehdy se rozvedeným matkám početně vyrovnaly ty

Živě narození mimo manželství podle pořadí a rodinného stavu matky v roce 2014 a 1989



Zdroj: ČSÚ

svobodné. Od roku 2010 i v tomto pořadí u narozených mimo manželství dominují ženy, které se dosud nikdy neprovdaly. Zastoupení dětí narozených mimo manželství je přitom u dětí třetího a dalších pořadí vyšší než u druhorozených, a to 40,6 % v roce 2014.

Vůbec nejčastější je narození mimo manželství u prvních dětí. Podíl pr-

vorozených dětí, které se narodí nevdané matce, již v roce 2010 přesahoval jednu polovinu. Poslední údaj za rok 2014 uvádí 57,3 % dětí narozených mimo manželství. Většina těchto dětí měla matku svobodnou (tady se struktura žen podle rodinného stavu nezměnila), pouze 5 % rozvedenou či ovdovělou.

Hledáte statistické informace?

NAVŠTIVTE ÚSTŘEDNÍ STATISTICKOU KNIHOVNU A PRODEJNU ČSÚ

library.czso.cz

Jediná statistická knihovna v České republice vám nabízí ucelený fond českých i zahraničních statistických publikací. V prodejně si můžete zakoupit publikace, CD nosiče a časopisy, které vydává Český statistický úřad.

OTEVÍRACÍ DOBA

po a st: 8–17 hodin
úť a čt: 9–12 a 13–15 hodin
pá: 9–12 hodin

KDE NÁS NAJDETE

v přízemí budovy Českého statistického úřadu:
Na padesátém 81, Praha 10
(vedle stanice trasy Metra A Skalka).

WWW.CZSO.CZ

RYCHLÉ INFORMACE

ŘÍJEN 2015

čt	1	Notifikace deficitu a dluhu vládních institucí (2014)
pá	2	Deficit a dluh vládních institucí (2. čtvrtletí 2015)
so	3	
ne	4	
po	5	Zahraněční obchod (srpen 2015)
út	6	
st	7	Stavebnictví (srpen 2015) Průmysl (srpen 2015) Maloobchod (srpen 2015)
čt	8	
pá	9	
so	10	Šetření průměrných cen vybraných výrobků – pohonné hmoty a topné oleje (41. kalendářní týden 2015)
ne	11	Indexy spotřebitelských cen – inflace (září 2015)
po	12	
út	13	
st	14	Odhady sklizní (září 2015)
čt	15	
pá	16	Šetření průměrných cen vybraných výrobků – pohonné hmoty a topné oleje (42. kalendářní týden 2015)
so	17	
ne	18	Šetření průměrných cen vybraných výrobků – potravinářské výrobky (říjen 2015)
po	19	
út	20	Indexy cen vývozu a dovozu (srpen 2015)
st	21	Indexy cen výrobců (září 2015)
čt	22	
pá	23	Šetření průměrných cen vybraných výrobků – pohonné hmoty a topné oleje (43. kalendářní týden 2015)
so	24	
ne	25	
po	26	Konjunkturální průzkum (říjen 2015)
út	27	
st	28	
čt	29	Šetření průměrných cen vybraných výrobků – pohonné hmoty a topné oleje (44. kalendářní týden 2015)
pá	30	Míry zaměstnanosti, nezaměstnanosti a ekonomické aktivity (září 2015)
so	31	Zemědělství (3. čtvrtletí 2015)

VYBRANÉ VÝSTUPY ČSÚ

Demografická ročenka České republiky

Pramenné dílo s podrobnými výsledky přirozeného a mechanického pohybu obyvatelstva včetně zpracování příčin smrti podle podrobného seznamu MKN-10. Vychází v nepřetržité řadě od r. 1919.

[tištěná a elektronická verze](#)

Vývoj obyvatelstva České republiky

Pravidelná analytická zpráva o hlavních složkách populačního vývoje v ČR v roce 2014 v porovnání s předchozím obdobím.

[tištěná a elektronická verze](#)

Vývoj indexů spotřebitelských cen ve 3. čtvrtletí 2015

Čtvrtletní analýza o životních nákladech na území ČR podle klasifikace konečné spotřeby COICOP za domácnosti celkem.

[elektronická verze](#)

Licence na předměty průmyslového vlastnictví v roce 2014

Publikace přináší podrobné roční údaje o počtu subjektů v ČR poskytujících licence na právo dočasně užívat produkty průmyslového vlastnictví včetně počtu poskytnutých licencí a přijatých licenčních poplatků.

[elektronická verze](#)

Školy a školská zařízení za školní rok 2014/2015

Souhrnné tabulky za předškolní, základní, střední a vyšší odborné vzdělávání, za vysoké školy, základní umělecké školy, dále za zařízení pro výkon ústavní ochranné péče i dětské domovy.

[elektronická verze](#)

Vývoj indexů cen výrobců ve 3. čtvrtletí 2015

Analýza popisuje vývoj indexů cen průmyslových a zemědělských výrobců, tržních služeb a cen ve stavebnictví.

[elektronická verze](#)

Zahraněční obchod ČR se Slovenskem

Publikace o zahraničním obchodě se Slovenskem v teritoriální a zbožíové struktuře.

[elektronická verze](#)

Publikace je možné objednat e-mailem na objednavky@czso.cz, tel.: 274 052 733, **nebo zakoupit** v prodejní publikaci v Ústředí ČSÚ (Na padesátém 81, Praha 10).

Všechny tituly naleznete na www.czso.cz.



Kulturní průmysly v ČR 2014: Audiovizuální a mediální sektor

Vydavatel: Český statistický úřad

Analytický text s názvem Kulturní průmysly v ČR volně navazuje na publikaci Kulturní zařízení v ČR, kterou Český statistický úřad vydával v minulých letech. Ta se zaměřovala na tradiční kulturní oblasti formou prezentace převzatých dat. Nová publikace nese podtitul Audiovizuální a mediální sektor, jenž více konkretizuje oblast analýzy.

Český statistický úřad sbírá každoročně data od poskytovatelů rozhlasového a televizního vysílání v rámci výkazů Kult. Právě myšlenka využití těchto dat a jejich propojení s výstupy z relevantních šetření ČSÚ vedla ke vzniku této publikace. Ta vedle rozhlasového a televizního vysílání sleduje také oblast filmu, hudby, videoher, knih a tisku, tedy oblasti spadající

do tzv. kulturního průmyslu definovaného podle zavedeného trojsektorového členění oblasti kultury.

Digitalizace změnila chování spotřebitelů

Publikace přináší základní přehled ekonomických ukazatelů a návyků spotřebitelů pro jednotlivé oblasti Audiovizuálního a mediálního sektoru. Vedle dat Českého statistického úřadu jsou v rámci analýzy použity údaje z výstupů profesních organizací. Ucelený souhrn dat ČSÚ, analýz profesních organizací a závěrů z vybraných soukromých studií tak může čtenáři posloužit jako základní úvod do problematiky a nasměrovat ho k dalším relevantním zdrojům.

Titul vyzdvihuje trendy, které souvisejí s rozvojem technologií a internetu. Působení digitalizace a mění se návyky spotřebitelů často determinují ekonomické výkony podniků v oblasti audiovizuálního a mediálního sektoru. Ten se snaží na tyto změny pružně reagovat.

Text je členěn do pěti kapitol. První vymezuje předmět zkoumání a rozebírá metodiku použitou v rámci analýzy. Zbýlé čtyři kapitoly se zaměřují na jednotlivé oblasti. Všechny mají shodnou strukturu. Po úvodním vymezení následují vždy podkapitoly věnované ekonomickým ukazatelům a spotřebitelským návykům v dané oblasti.

Publikace vychází na konci října pouze v elektronické formě. Najdete ji na internetových stránkách Českého statistického úřadu www.czso.cz. ■

Panorama zpracovatelského průmyslu ČR 2014

Vydavatel: Ministerstvo průmyslu a obchodu



Publikace, která vznikla ve spolupráci se Svazem průmyslu a dopravy ČR a Českého statistického úřadu, přináší celkový pohled na aktuální situaci a dosaženou úroveň zpracovatelského průmyslu v České republice za období let 2008 až 2014. ■

Přehled o nehodovosti na pozemních komunikacích v České republice za rok 2014

Vydavatel: Ředitelství služby dopravní policie Policejního prezidia ČR



Obsáhlý statistický přehled vznikl na základě údajů ze systému počítačové evidence nehod v silničním provozu Policejního prezidia České republiky. Vyplývá z něj, že počet usmrcených osob byl v roce 2014 druhý nejnižší od roku 1961. ■

České stavebnictví v číslech 2014

Vydavatel: Český statistický úřad Prahy



Brožura vznikla ve spolupráci s Českou komorou autorizovaných inženýrů a techniků činných ve výstavbě. Obsahuje stručný přehled o stavebnictví a bytové výstavbě v uplynulém roce. Podle zveřejněných údajů se vloni výkon tohoto odvětví zlepšil. ■

Všechny tituly si můžete vypůjčit (a některé zakoupit) v Ústřední statistické knihovně a prodejně ČSÚ. Více na library.czso.cz.

Fyzické osoby vs. přepočtené počty

Když hovoříme o počtu zaměstnanců, obvykle se objevují dva ukazatele: evidenční počet zaměstnanců buď ve fyzických osobách, anebo v přepočtených počtech (často pod zkratkou FTE).

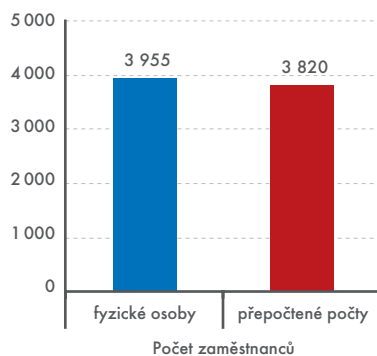
Evidenční počet zaměstnanců ve fyzických osobách v podstatě vyjadřuje součet všech zaměstnanců ve firmě bez ohledu na to, zda pracují na plný nebo zkrácený úvazek. Uvedme příklad. Ve firmě Švadlenka pracují tři lidé: na plný úvazek jedna švadlena a na půl úvazku účetní a prodavač. Ve druhé firmě, s názvem Kladivo, pracuje na plný úvazek kovář a na poloviční úvazek účetní (ta samá jako ve firmě Švadlenka). Z pohledu fyzických osob pracují ve firmě Švadlenka tři (švadlena, účetní, prodavač) a ve firmě Kladivo dva zaměstnanci (kovář, účetní). Počet zaměstnanců ve fyzických osobách za obě firmy tedy činí pět.

Vypovídací schopnost tohoto ukazatele je zjevně problematická. Účetní je započtena dvakrát a není brán ohled na to, že prodavač i účetní pracují na poloviční úvazek (byť účetní ve dvou firmách). Jedná se tedy spíše o celkový počet úvazků dohromady v obou firmách než o počet zaměstnanců celkem. Takový ukazatel je sice vcelku jednoduše zjistitelný, ale těžko se z něj dají vyvozovat závěry např. o množství a potřebě lidské práce v odvětvím či kovodělném průmyslu.

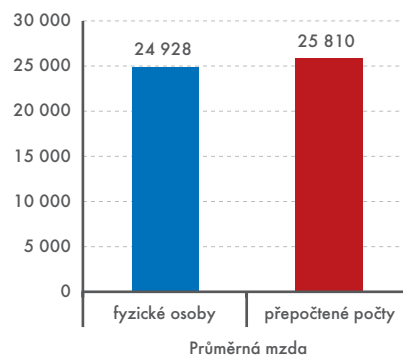
Z tohoto důvodu se sleduje **počet zaměstnanců v přepočtených počtech**, tedy přepočtený na plnou pracovní dobu. Používaná zkratka „FTE“ vychází z anglického výrazu „full-time

Průměrná mzda a počet zaměstnanců v prvním pololetí 2015

Počet zaměstnanců v prvním pololetí 2015 (v tis.)



Průměrná mzda v prvním pololetí 2015 (v Kč)



Zdroj: ČSÚ

equivalent“ (ekvivalent plné pracovní doby). V našem příkladu se takový počet významně liší od počtu ve fyzických osobách. Ve firmě Švadlenka jsou totiž při přepočtu na plný úvazek pouze dva zaměstnanci, protože účetní i prodavač jsou započítáni každý pouze půlkou svého úvazku (tj. jeden švadleny, půl účetní a půl prodavače, dohromady dva). Ve firmě Kladivo pracuje na plný úvazek 1,5 zaměstnanec (jeden kovář a půl účetní). V obou firmách dělá na plnou pracovní dobu celkem 3,5 zaměstnanec.

Rozdíl mezi oběma ukazateli se pochopitelně zvyšuje s tím, jak roste počet lidí pracujících na částečný úvazek. A existují odvětví, kde je takový rozdíl opravdu velmi vysoký, například oblast výzkumu a vývoje. Výzkumní pracovníci mají často několik malých úvazků ve více institucích.

Vraťme se však ještě k našemu příkladu a podívejme se, co se stane, když

se při výpočtu průměrné mzdy použije jeden nebo druhý ukazatel. Řekněme, že mzdové prostředky za obě firmy celkem činí 100 000 Kč za měsíc. Průměrná mzda (za obě firmy) vypočtená pomocí počtu zaměstnanců ve fyzických osobách v takovém případě činí 20 000 Kč (100 000/5), zatímco při použití přepočtených počtů na plnou pracovní dobu je průměrná mzda 28 571 Kč (100 000/3,5). Veliký rozdíl, ale pochopitelný. První údaj (20 000 Kč) vypovídá o průměrné mzdě na jeden úvazek (bez ohledu na to, jak je velký). Větší vypovídací schopnost má proto průměrná mzda zohledňující plný pracovní úvazek (28 571 Kč). Zdánlivě stejný ukazatel, ale odlišná vypovídací schopnost. S nadsázkou lze říci, že za každým číslem se skrývá příběh konkrétního člověka. V některém ovšem vystupuje jen jako kousek.

Tereza Košťáková,
vedoucí oddělení čtvrtletních odhadů

Statistika&My

Měsíčník Českého statistického úřadu 10/2015

Ročník 5, vychází 10x ročně

Adresa redakce: Český statistický úřad,

Na padesátém 81, 100 82 Praha 10

telefon: 274 054 248, e-mail: redakce@czso.cz

Redakce: Michal Novotný (šéfredaktor), Alena

Gébllová (vedoucí redaktorka), Petra Báčová, Jan

Ernest, Dalibor Holý, Eva Kačerová, Tomáš Mládek,

Marek Rojíček

Redakční rada: Ing. Josef Vlášek (předseda),

Ing. Michal Novotný (místopředseda),

Ing. Drahomíra Dubská, CSc.,

Mgr. et Mgr. Alena Gébllová, RNDr. Michaela

Kleňhová, Ing. Petra Kuncová, RNDr. Tomáš Mládek,

Helena Pexová, prof. Ing. Iva Ritschelová, CSc.,

Ing. Marek Rojíček, Ph.D., Egor Sidorov, Ph.D.,

Bc. Jana Slavníková, Ing. Hana Šlégrová,

Ing. Veronika Tichá, Ing. Pavla Trendová

Grafická úprava: Tomáš Kubašta

Infografika: Veronika Wölfelová

Jazyková korektura: Jana Šiková

Fotografie: archiv ČSÚ, shutterstock.com

Tisk: Tiskárna Kleinwächter

Vydavatel: Český statistický úřad

www.statistikaamy.cz

ISSN 1804-7149, ev. č. MK ČR E 19925

NA TABLETU I V MOBILU

statistikaamy.cz



ZLATÝ
STŘEDNÍK
2014

1. MÍSTO

PRKlub



**SLEDUJTE NÁS
NA TWITTERU!**



TWITTER ÚČET ČSÚ

AKTUALITY ČESKÉHO STATISTICKÉHO ÚŘADU A INFORMACE
O VÝZNAMNÝCH UDÁLOSTECH ZE SVĚTA STATISTIKY



@statistickyurad