



národní  
úložiště  
šedé  
literatury

**Statistika & My (č. 5/2015)**

Český statistický úřad  
2015

Dostupný z <http://www.nusl.cz/ntk/nusl-320464>

Dílo je chráněno podle autorského zákona č. 121/2000 Sb.

Tento dokument byl stažen z Národního úložiště šedé literatury (NUŠL).

Datum stažení: 20.05.2024

Další dokumenty můžete najít prostřednictvím vyhledávacího rozhraní [nusl.cz](http://nusl.cz) .

# STATISTIKA&MY

MĚSÍČNÍK ČESKÉHO STATISTICKÉHO ÚŘADU

05/2015 - ROČNÍK 5

## HOSPODAŘENÍ STÁTU

19

## ZA CO EVROPSKÉ VLÁDY NEJVÍCE UTRÁCEJÍ?

20

## EDVARD OUTRATA PŘEVZAL CENU PŘEDSEDKYNĚ ČSÚ

6

## PŘES MILION PRACUJÍCÍCH NEVYUŽÍVÁ SVOU KVALIFIKACI

34



# NA TABLETU I V MOBILU

statistikaamy.cz



ZLATÝ  
STŘEDNÍK  
2014

1. MÍSTO

PRKlub





# Editorial



**E**vropský parlament schválil 28. dubna 2015 novelu nařízení Evropského parlamentu a Rady (ES) č. 223/2009 o evropské statistice, které mimo jiné stanoví řadu požadavků na absenci jakýchkoliv tlaků na oficiální statistiku, její profesionální nezávislost, nestrannost a kvalitu. O dva dny později byl Cenou předsedkyně ČSÚ vyznamenán emeritní předseda ČSÚ Edvard Outrata, který se mimořádně zasadil o ukotvení státní statistické služby do struktury státní správy a postavení ČSÚ jako odborné, nezávislé a nestranné instituce. O Edvardu Outratovi se dočtete v úvodu aktuálního vydání Statistika&My.

Podle emeritního předsedy je hlavním posláním statistického úřadu poskytovat objektivní údaje o vývoji společnosti pro rozhodování na všech úrovních. Zcela v souladu s tímto posláním ČSÚ předběžně ocenil majetek v národním hospodářství, a to včetně probíhajících transakcí. Zveřejněných čísel se chopila média, která kritizovala správnost ocenění restitučního majetku církví minulými vládami. Jak jsme tyto majetky oceňovali v ČSÚ, se dozvíte na samém začátku časopisu od předsedkyně Ivy Ritschelové, vrchního ředitele sekce makroekonomických statistik Jaroslava Sixty a vedoucího oddělení input-output tabulek Petra Musila.

V hlavním tématu vydání se dále dočtete o struktuře výdajů evropských vládních institucí, příjmech a výdajích tuzemského vládního sektoru či naleznete odpověď na otázku, proč dluh klesá i při deficitech. Téma Hospodaření státu volně doplňuje rozhovor s ekonomickým analytikem Alešem Michlem. Velvyslanec ČR v Lucembursku Petr Kubernát poodhaluje tajemství úspěchu této rozlohou a počtem obyvatel malé, ale jinak velmi bohaté země.

Vážení čtenáři, budu rád, pokud Vás zaujmou i další články, které pro vás připravili autoři, podle poroty soutěže firemních publikací a interní komunikace Zlatý středník, Nejlepšího časopisu a novin státní správy.

Michal Novotný  
šéfredaktor

Statistické ocenění majetku v církevních restitucích **4**

Edvard Outrata převzal Cenu předsedkyně ČSÚ **6**

## UDÁLOSTI

Časopis Statistika&My vyhrál Zlatý středník **11**

## UDÁLOSTI ZE SVĚTA

S rodiči do Kristových let **13**

## ROZHOVOR

V Lucembursku to bez cizinců nejde **14**

## TÉMA

Za co evropské vlády nejvíce utrácení? **20**

Více daní, ale i sociálních výdajů **21**

Proč dluh klesá i při deficitech **23**

Využívání systému národních účtů pro administrativní účely **25**

## ROZHOVOR

Na dluh mezi 41 a 60 % HDP doplatilo nejvíce zemí **28**

## ANALÝZA

HDP 2014: Vyšší útraty domácností hlavně za zboží z dovozu **30**

Jak jsme stonali v roce 2014 **32**

## TRH PRÁCE A SOCIÁLNÍ STATISTIKY

Přes milion pracujících nevyužívá svou kvalifikaci **34**

## LIDÉ A SPOLEČNOST

Praha už není nejstarším krajem **36**

## UDÁLOSTI

V ČSÚ přibývá vysokoškoláků **40**

Odpovědi do druhého dne **42**

# Statistické ocenění majetku v církevních restitucích

Český statistický úřad pro potřeby statistiky národních účtů České republiky každoročně oceňuje majetek a závazky v národním hospodářství včetně prvního odhadu probíhajících církevních restitucí. Zveřejněná čísla zaregistrovala média, která poukázala na rozdíl mezi oceněním církevního majetku ČSÚ a oceněním uvedeným v zákoně č. 428/2012 Sb. Tento článek je určen pro základní pochopení rozdílnosti výpočtů a orientaci v metodice a přístupu ČSÚ k oceňování majetku.

Iva Ritschelová, předsedkyně ČSÚ, Jaroslav Sixta, vrchní ředitel sekce makroekonomických statistik, Petr Musil, vedoucí oddělení input-output tabulek

Ocenění církevního majetku se řídí zákonem č. 428/2012 Sb., ve znění novely zákona č. 177/2013 Sb., o majetkovém vyrovnání s církvemi a náboženskými společnostmi. Vyrovnání s církvemi bylo v souladu s tímto zákonem provedeno v roce 2012 ve formě finanční kompenzace za zabavený majetek, který nelze vrátit, a fyzického vrácení ostatního majetku, jenž je převáděn na církev od roku 2013. Po uznání závazku státu vůči církvím byla finanční kompenzace ve

Po uznání závazku státu vůči církvím byla finanční kompenzace ve výši 59 mld. Kč zaúčtována do národních účtů.

výši 59 mld. Kč zaúčtována do národních účtů. Do nich jsou v dalších letech zahrnovány pouze úroky až do okamžiku splacení závazku.

## Metodika ocenění ČSÚ

Český statistický úřad, v návaznosti na metodiku Eurostatu v oblasti národních účtů (tzv. ESA2010), je povinen každoročně oceňovat veškerý maje-

**Církevní restituce – přehled vydaného majetku (v mil. Kč)**

Kód	Majetek	2013	2014
AN.11	Fixní aktiva	25	850
AN.111	Obydlí	0	369
AN.112	Ostatní budovy a stavby	25	481
AN.1121	Budovy jiné než obydlí	25	214
AN.1122	Ostatní stavby	0	267
AN.1123	Zlepšení půdy	0	0
AN.21	Přírodní zdroje	20	6 428
AN.211	Půda	20	6 428
AN.2111	Zastavěná půda	1	2 130
AN.2112	Obdělávaná půda	19	3 997
AN.2112a	Zemědělská půda	1	577
AN.2112b	Lesní půda	18	3 420
AN.2113	Půda pro rekreaci a přidružené vodní plochy	0	183
AN.2119	Ostatní půda a přidružené vodní plochy	0	118
	<b>Celkem</b>	<b>45</b>	<b>7 278</b>

Zdroj: ČSÚ

tek v národním hospodářství. Oceňovány jsou stavy majetku ve formě rozvah k určitému okamžiku i veškeré transakce s majetkem, ke kterým došlo v průběhu daného období. Mezi tyto transakce patří nákupy, prodeje i další, například bezúplatné převody majetku (včetně církevního).

Podle zmíněného evropského standardu jsou všechny transakce v těchto účtech zachyceny v běžných tržních ce-

nách, tj. cenách obvyklých na trhu v daném období. Hodnota majetku vráceného církvím v letech 2013 a 2014 byla tedy podle platné metodiky Eurostatu vyjádřena v tržních cenách. Stejným způsobem bude postupováno i v následujících letech.

Hodnotu všech parcel, které stát dosud církvím vydal, určuje ČSÚ jako součin rozlohy pozemku a průměrné ceny za m<sup>2</sup>. Průměrné ceny pozemků



vycházejí z údajů v daňových příznacích k dani z nabytí nemovitých věcí. Seznam pozemků a budov poskytlo Ministerstvo kultury ČR. Výpočet byl proveden pro každý typ pozemku zvlášť.

### Odhady cen zemědělské půdy a lesních pozemků

Odhad průměrné tržní ceny zemědělské půdy byl 7,50 Kč za metr čtvereční. Jedná se ale o průměr, tržní cena může

opak nejvyšší je v případě kvalitního lesa (i 40 Kč za m<sup>2</sup>). Nejobtížnější situace je u tržních cen nemovitých věcí, protože státní instituce, které majetek vracejí, uvádějí pouze identifikaci nemovitosti. Statistický úřad je poté povinen zjišťovat další podrobnosti. Každá budova je dále oceněna samostatně na základě jejího charakteru, tzn. její velikosti, umístění, amortizace apod. Ceny vycházejí z cenové mapy Asociace realitních kanceláří České republiky.

ních institucí (S.13), tak sektorem nefinančních podniků (S.11).

Hodnota dosud vydaných pozemků je 6,4 mld. Kč, z toho lesní pozemky tvoří 3,4 mld. Kč, zastavěná půda 2,1 mld. Kč a zemědělská půda zhruba 0,6 mld. Kč. Vedle pozemků získaly církve také 340 budov v hodnotě necelých 900 mil. Kč.

### Rozdíly v hodnotách ocenění

Rozdíly v hodnotách ocenění, které provádí Český statistický úřad, a ocenění, které je uvedeno v zákoně č. 428/2012 Sb., vyplývají z metodické odlišnosti přístupů. Propočty ČSÚ se týkají hodnoty majetku vráceného v letech 2013 a 2014, zatímco ocenění podle zákona o majetkovém vyrovnání s církvemi vypovídá o celkovém objemu restitučních nároků.

Doplňme, že ze strany Českého statistického úřadu jde o první, nikoliv definitivní ocenění majetku a závazků v národním hospodářství, tzn. i vydávaného církevního majetku. Tyto hodnoty ocenění budou dále upřesňovány a doplňovány. ■

Odhad průměrné tržní ceny zemědělské půdy byl 7,50 Kč za m<sup>2</sup>. Jedná se o průměr, tržní cena může dosáhnout i 14 Kč za m<sup>2</sup>.

dosáhnout i 14 Kč za m<sup>2</sup> v závislosti na kvalitě půdy a poloze pozemku. Přesné ocenění hodnot lesních pozemků je velmi komplikované a závisí na kvalitě samotného lesa. Cena se obvykle pohybuje od 1 Kč do 10 Kč za m<sup>2</sup> (jde o 10% a 90% kvantil). Nejnižší cena je například u holin (1 Kč za m<sup>2</sup>), na-

### Hodnota majetku vydaného v letech 2013–2014

Z tabulky je zřejmé, že statistický odhad majetku, který stát v letech 2013 a 2014 vydal, dosahuje hodnoty 7,3 mld. Kč. Jedná se o celkový objem, který zahrnuje majetek vydaný jak sektorem vlád-

Hledáte statistické informace?

# NAVŠTIVTE ÚSTŘEDNÍ STATISTICKOU KNIHOVNU A PRODEJNU ČSÚ

[library.czso.cz](http://library.czso.cz)

Jediná statistická knihovna v České republice vám nabízí ucelený fond českých i zahraničních statistických publikací. V prodejně si můžete zakoupit publikace, CD nosiče a časopisy, které vydává Český statistický úřad.

#### OTEVÍRACÍ DOBA

po a st: 8–17 hodin  
út a čt: 9–12 a 13–15 hodin  
pá: 9–12 hodin

#### KDE NÁS NAJDETE

v přízemí budovy Českého statistického úřadu:  
Na padesátém 81, Praha 10  
(vedle stanice trasy Metra A Skalka).

[WWW.CZSO.CZ](http://www.czso.cz)

# Edvard Outrata převzal Cenu předsedkyně ČSÚ

Již třetím rokem uděluje předsedkyně Českého statistického úřadu Iva Ritschelová cenu významným osobnostem, které se zasloužily o rozvoj statistiky. Nyní ocenila Edvarda Outratu, emeritního předsedu ČSÚ.

Petra Báčová, tisková mluvčí ČSÚ

**E**dvard Outrata obdržel Cenu předsedkyně ČSÚ Ivy Ritschelové za výjimečný přínos v oblasti národní i mezinárodní statistiky a statistické vědy. Zařadil se tak po bok Lubomíra Cyhelského a Jana Segera, kteří toto významné ocenění převzali v minulých letech. Slavnostní akce se tradičně odehrála 30. dubna.

Úvodní laudatio pronesla předsedkyně ČSÚ Iva Ritschelová, která vzpomněla nejen na bohatou profesní kariéru bývalého předsedy Edvarda Outraty, ale vyjádřila i své osobní uznání: „Každá doba vyžaduje osobnosti, které nepodléhají tlaku veřejného mínění. Osobnosti, které mají odvahu, rozhodnost a vizi prosazovat ve své době nové, někdy i minoritní názory bez ohledu na své bezprostřední zájmy. Proto mě nesmírně těší, že byl oceněn výjimečný člověk a rovněž dobrý odborník v oblasti statistiky.“

Cenu v podobě plastiky sovy a dekret předal laureátovi Edvardu Outratovi spolu s Ivou Ritschelovou i Richard Hindls, emeritní rektor Vysoké školy ekonomické v Praze a místopředseda České statistické rady.

## V roce 1993 se stal předsedou ČSÚ

Edvard Outrata vystudoval Vysokou školu ekonomickou v Praze. V roce 1968 odešel do Kanady, kde nejprve pracoval jako programátor a analytik. Posléze by přijat do Kanadského federálního statistického úřadu, kde působil na různých pozicích, včetně postu generálního ředitele informatiky. Když se v roce 1993 vrátil do Česka, stal se předsedou Českého statistického



Předsedkyně ČSÚ Iva Ritschelová a místopředseda České statistické rady Richard Hindls předali emeritnímu předsedovi ČSÚ Edvardovi Outratovi cenu a dekret.

úřadu. „Ovšem když jsem se sem do Česka z Kanady vracel, neviděl jsem svoji bezprostřední budoucnost na Českém statistickém úřadu. Přícházel jsem zpět spíše s tím, že bych mohl pomoci budovat státní správu. Už tehdy jsem si totiž řekl, že tohle bude asi největší problém při transformaci. Věci se však vyvinuly jinak. A zde na ČSÚ jsem opravdu mohl něco udělat. Rád bych vzpomněl na všechny, kdo mi pomáhali. Byl by to dlouhý výčet jmen. Jsem ale vděčný i institucím, pro které jsem pracoval. Měl jsem možnost poznat, jak vypadá zahraniční, resp. evropská statistika a myslím si, že ČSÚ si v tomto srovnání stojí velice dobře. Je obdivuhodné, jak rychle se podařilo vybudovat a udržet nezávislost Čes-

kého statistického úřadu,“ zhodnotil Edvard Outrata.

V rámci svého působení v čele ČSÚ v letech 1993 až 1999 aplikoval své znalosti a dlouholeté zkušenosti ze zahraničí. Stal se tak jedním z otců české moderní statistické služby, položil základy pro výchovu mladé nastupující statistické generace. Byl odpovědný za transformaci české statistické služby a její přípravu pro vstup do Evropské unie. Zavedl některé procesy po vzoru vyspělých západních zemí, např. pravidelné zveřejňování statistických údajů v předem určených termínech s cílem omezit možnost jejich politického zneužívání. Nadto se zasadil o zřízení České statistické rady, jejímž je dodnes členem. Pod jeho vedením byl připraven a schválen zákon



o státní statistické službě, jehož podstatná část je dosud platná.

## Vždy si cenil práce svých kolegů

V roce 1999 po odstoupení z funkce předsedy ČSÚ se Edvard Outrata stal senátorem Parlamentu ČR. V současné době je členem Evropského hnutí v České republice, ISI a řady dalších mezinárodních organizací. „Oceněním předsedkyně ČSÚ jsem byl příjemně překvapen. Avšak zdůraznil bych, že vše, co jsem vykonal, jsem vždy dělal v kolektivech. Mám trochu strach, aby se neztratil přínos lidí, kteří pracovali se mnou. Všechno fungovalo právě proto, že se podařilo vybudovat dobrý tým. Zejména bych to vztáhnul k Českému statistickému úřadu. Našel jsem zde velice dobrý kolektiv nadšených lidí. Myšlenky, které jsme zaváděli, celkem všichni přijali. Přispěl jsem k tomu zejména tím, že jsem měl zkušenost z prostředí, do ně-



Cena předsedkyně ČSÚ 2014: zleva Bedřich Moldan, Marie Bohatá, Jan Seger, Otto Jelinek, Iva Ritschelová, Edvard Outrata, Jana Outratová a Richard Hindls.

hož se snažíme dostat, a že jsem dával lidem jistotu. Byla to šťastná doba, protože se hodně dělalo a udělalo. Pokrok té doby byl úchvatný, ohromný. Jsem rád, že jsem toho byl součástí a že jsem mohl přispět. Kromě svých spolupracovníků ale děkuji i svým nástupcům, kteří měli

a mají vynikající výsledky. Děkuji paní předsedkyni Ivě Ritschelové, že toto setkání zorganizovala a že se významným způsobem zasazuje o popularizaci statistické služby,“ uvedl v děkovné řeči Edvard Outrata.

## Osobně mu blahopřály významné osobnosti

Slavnostního předání Ceny předsedkyně ČSÚ, kterou zhotovila již potřetí dubská společnost Český porcelán, se v Praze v sídle Českého statistického úřadu zúčastnila řada významných hostů. Mimo jiné Otto Jelinek, velvyslanec Kanady v České republice, a geochemik a ekolog Bedřich Moldan, kteří vystoupili s oslavnými projevy. Gratulaci oceněnému zaslal také Jan Fischer, emeritní předseda ČSÚ: „Celou svou autoritou, zkušeností a energií se Edvard Outrata zasloužil o nezávislost, politickou nestrannost a vysokou profesionalitu statistické služby. Kladu si za čest, že jsem patřil k jeho nejbližším spolupracovníkům.“ Pozvání Ivy Ritschelové přijala rovněž emeritní zastupující generální ředitelka Eurostatu v Lucemburku a bývalá předsedkyně ČSÚ Marie Bohatá, jež pronesla slavnostní přípitek, či akademik a bývalý rektor VŠE Jan Seger, který se stal držitelem Ceny předsedkyně ČSÚ v roce 2014.

Další udělování Ceny předsedkyně ČSÚ se uskuteční v příštím roce opět 30. dubna, symbolicky u příležitosti 239. výročí narození matematika Carla Friedricha Gausse.

### ING. EDVARD OUTRATA

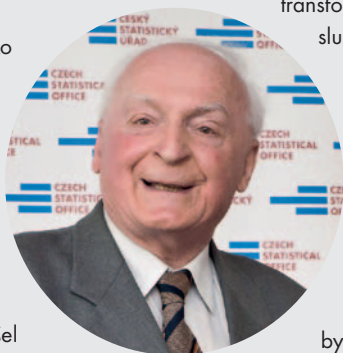
Po absolvování Vysoké školy ekonomické v Praze v roce 1959 (fakulty všeobecně ekonomické, směr národohospodářské plánování) nastoupil na téměř dvouletou povinnou vojenskou službu.

V letech 1961–1968 pracoval ve Výzkumném ústavu matematických strojů jako programátor a analytik.

Hlavní náplní jeho práce bylo připravovat základní software pro ekonomické aplikace pro počítače vyvinuté ve VÚMS. Po sovětské invazi v roce 1968 odešel do Kanady, kde během prvního roku pracoval v Digital Methods jako programátor a analytik.

V letech 1969–1993 byl zaměstnancem Kanadského federálního statistického úřadu (Statistics Canada, do roku 1972 Dominion Bureau of Statistics), kde postupně vystřídal několik postů.

Nejdříve pracoval jako programátor a analytik, následně jako asistent



ředitele, kdy řídil několik desítek zaměstnanců a později zastával funkci ředitele. V roce 1993 odešel z kanadské federální státní služby předčasně do penze a vrátil se do ČR.

V letech 1993–1999 vykonával funkci předsedy Českého statistického úřadu a byl například odpovědný za transformaci české statistické služby a za přípravu jejího vstupu do Evropské unie.

Po odstoupení z funkce předsedy ČSÚ kandidoval úspěšně do Senátu Poslanecké sněmovny ČR a v letech 2004–2006

byl místopředsedou Senátu PČR. Tímto ukončil svou pracovní kariéru a odešel do starobního důchodu.

I nadále však zůstává členem České statistické rady, European Statistics Governance Advisory Board, Evropského hnutí v České republice, International Statistical Institute a členských mezinárodních statistických organizací.



- Evropský parlament schválil 28. dubna 2015 novelu nařízení Evropského parlamentu a Rady (ES) č. 223/2009 o evropské statistice.

- V ČSÚ se 29. dubna uskutečnil workshop Labour Force Survey zaměřený na metodiku Výběrového šetření pracovních sil včetně problematiky zjišťování prostřednictvím webového rozhraní CAVI.

- Na konci května bude v Lucemburku zasedat Výbor pro Evropský statistický systém (ESSC).

- V dubnu v ČSÚ jednaly interní a externí pracovní skupiny o přípravě SLDB 2021.

- Dne 4. května se uskutečnilo společné jednání zástupců ČSÚ a Technické univerzity v Liberci ohledně metodických doporučení ke statistice cen.

- Jan Ernest, vrchní ředitel sekce produkčních statistik, se zúčastnil jednání Vision Implementation Group (VIG) a Vision Implementation Network (VIN) k problematice Víze 2020 v Budapešti.

- Zástupci sekce demografie a sociálních statistik ČSÚ společně s představiteli sociálních statistik Statistického úřadu Slovenské republiky se na schůzce v Brně mj. zabývali problematikou rodinných účtů, SLDB 2021 a výpočtem průměrného platu.

- Předsedkyně Českého statistického úřadu Iva Ritschelová se 23. dubna zúčastnila jednání Akademického sněmu Akademie věd České republiky.

## Notifikace bez výhrad

Český statistický úřad na konci března zaslal Evropské komisi do Eurostatu notifikace deficitu a dluhu vládních institucí za rok 2014. Na základě konzultací došlo k úpravě deficitu pro rok 2014 o 0,02 procentního bodu směrem dolů vlivem změn v zachycení toků mezi vládním a veřejným sektorem a příspěvků do rozpočtu Evropské unie.

K notifikacím vládního deficitu a dluhu za Českou republiku nebyly

ze strany Evropské komise vysloveny výhrady. Notifikaci vládního deficitu a dluhu provádí a předkládá Evropské komisi každá členská země Evropské unie vždy za čtyři uplynulé roky a formou projekce i pro běžný rok, a to pravidelně ke konci března a září.

Propočet požadovaných souhrnných ukazatelů je založen na metodice Evropského systému národních účtů (ESA 2010).

## Specializované statistické studium pro absolventy vysokých škol

Letos v září zahajuje Český statistický úřad ve spolupráci s Fakultou informatiky a statistiky Vysoké školy ekonomické v Praze již 26. běh dvouletého Specializovaného statistického studia.

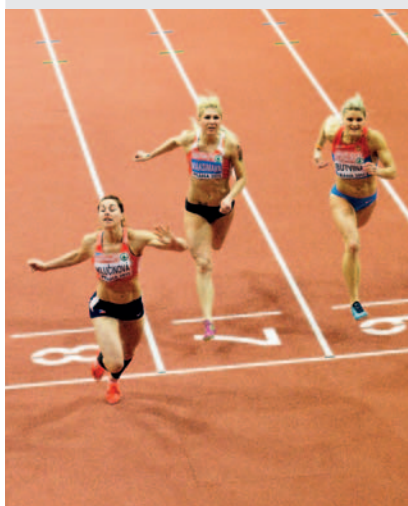
Dvouleté studium je určeno pro absolventy vysokých škol, kteří nemají specializované statistické vzdělání nebo mají delší časový odstup od jeho absolvování a chtějí si do-

plnit a rozšířit znalosti. Základním obsahem výuky je problematika číselného zobrazování sociálně ekonomických jevů a procesů, jejich analýza a interpretace s využitím výpočetní techniky.

Přihlášky ke studiu můžete zasílat do 5. června 2015 na adresu:

Český statistický úřad,  
odbor personalistiky a mezd,  
oddělení vzdělávání a FKSP,  
Na padesátém 81,  
100 82, Praha 10,  
nebo na e-mailovou adresu:  
[marie.hlavackova@czso.cz](mailto:marie.hlavackova@czso.cz).

## Vernisáž fotografií vítěze soutěže My & Statistika



Poslední dubnový den se v budově ČSÚ v Praze na Skalce uskutečnila vernisáž výstavy fotografií vítěze loňského ročníku fotosoutěže My & Statistika, Jiřího Růžičky. Při této příležitosti byl vyhlášen nový ročník fotosoutěže pro zaměstnance ČSÚ, tentokrát na téma kraje České republiky. Fotografie Jiřího Růžičky zachycují halové mistrovství Evropy v atletice 2015, které se v Praze konalo letos v březnu.

Zájemci si mohou výstavu prohlédnout ve veřejně přístupných prostorách ČSÚ. Potrvá až do poloviny června.



## Nová tisková mluvčí ČSÚ

Začátkem května nastoupila do Českého statistického úřadu na pozici tiskové mluvčí Petra Báčová.

Uplynulé čtyři roky působila jako tisková mluvčí Exekutorské komory České republiky, před-



tím byla zaměstnaná jako redaktorka v Českém rozhlase.

Titul magistra získala v oboru elektronická kultura a sémiotika na Fakultě humanitních studií na Univerzitě Karlově v Praze.

## Technická asistence pro kazašské statistiky

I letos navštívili ČSÚ statistici z Kazachstánu. Zajímali je systém statistiky spotřebitelských cen. Čeští statistici demonstrovali sběr cenových údajů včetně technického zajištění, vysvětlili použití klasifikace COICOP a předvedli kvalitativní očištění cen. Dále se soustředili na český systém statistiky rodinných účtů a způsob zjišťování sociální situace českých domácností. Český statistický úřad konzultaci poskytl jako člen konsorcia, které se podílí na projektu pod vedením statistického úřadu Německa (Destatis).

## Podnikový výzkum v České republice

Dne 24. dubna se konal 6. ročník společného semináře ČSÚ a Technologického centra AV ČR o výzkumu a vývoji ve statistikách a analýzách. Tématem byl podnikový výzkum v ČR, jeho podpora a spolupráce s veřejným sektorem. Semináře se zúčastnilo zhruba 60 osob z ministerstev, vědeckých ústavů a také z řad odborné veřejnosti. Za ČSÚ přednesli příspěvky Martin Mana, ředitel odboru statistik rozvoje společnosti, a Marek Štampach z oddělení statistiky výzkumu, vývoje a informační společnosti.

## Setkání s plzeňským biskupem

Na konci dubna se v Plzni sešli Mons. František Radkovský, biskup plzeňský, ředitel Diecézní plzeňské charity Jiří Lodr a ředitel Krajské správy Českého statistického úřadu v Plzni Miloslav Chlad.

Diskutovali o aktuálních sociálních a ekonomických problémech v naší společnosti a o možnostech využití statistických údajů pro posouzení sociálního a ekonomického vývoje Plzeňského kraje. Došli k názorové shodě: statistika by měla plnit významnou roli při poznávání a řízení současného života lidí.

## Demografická konference:

### Dlouhověkost – úspěch lidstva

Tématem letošní konference České demografické společnosti je Dlouhověkost – úspěch lidstva. Akce se uskuteční 27. května 2015 v prostorách Přírodovědecké fakulty UK v Praze. Součástí konference bude také posterová sekce. Ze zaměstnanců ČSÚ má připravenou prezentaci Pavla Tuháčková a Ondřej Nývlt. Více informací o konferenci se dozvíte na webových stránkách <http://sites.google.com/site/cdskonference2015/>.

- V květnu v ČSÚ jednala pracovní skupina ESSnet o profilování skupin podniků – Coach meeting on profiling.

- V ČSÚ se uskutečnily kontrolní mise Eurostatu k problematice parity kupní síly a výpočtu hrubého národního důchodu.

- Problematiku podnikových statistik a FRIBS, profilování, zpracování výkazů P3 a P5 či zavádění indexu produkce ve službách řešili v dubnu zástupci slovenského a českého úřadu v ČSÚ.

- Představitelé ČSÚ a ČNB diskutovali o problematice šetření v domácnostech, změnách klasifikace finančních institucí, technologii datových přenosů či např. standardu SDDS+.

- Pracovníci KS ČSÚ v Plzni jednali se zástupci Regionální rozvojové agentury Plzeňského kraje, Krajské pobočky úřadu práce a Hospodářské komory ČR o datech o trhu práce pro plánování budoucích potřeb pracovních sil.

- Zástupci města Plzně a organizátoři projektu Evropského hlavního města kultury 2015 požádali KS ČSÚ Plzeň o spolupráci při vyhodnocení přínosů akcí pro město a region.

- V dubnu se uskutečnila na Ekonomické fakultě Vysoké školy báňské – TU Ostrava přednáška Zjišťování životních podmínek se zaměřením na domácnosti, kterou připravili pracovníci Katedry regionální a environmentální ekonomiky a KS ČSÚ v Ostravě.

# CO LZE VLOŽIT DO SPOTŘEBNÍHO KOŠE

**Jiří Trexler**

oddělení statistiky  
spotřebitelských cen



Statisticy používají termín spotřební koš. Jedná se o soubor zboží a služeb, na kterém se zjišťuje vývoj spotřebitelských cen. Koš obsahuje tzv. reprezentanty, které zastupují jednotlivé výdajové položky významně se podílející na spotřebních výdajích domácností.

Rád bych upozornil i na existenci tzv. subindexů. Obecně se jedná o libovolný index za určitou skupinu reprezentantů. V českém spotřebním koši takto označujeme indexy za některé skupiny zboží a služeb, které jsou počítány mimo spotřební koš. Jedná se zejména o skupiny zboží a služeb s tarifními cenami (elektrina, plyn, železniční doprava, telekomunikace, finanční služby), kde existuje široký rozsah nabízených produktů s častou obměnou. U těchto položek by

metoda výběru reprezentantů uplatňovaná při sestavování spotřebního koše mohla vést k určitému zkreslení. Proto je cenový vývoj těchto položek počítán samostatně buď na základě zcela vyčerpávající nabídky, anebo z velké části převládající nabídky těchto produktů. Vypočtené subindexy jsou dosazeny do schématu pro výpočet úhrnného indexu spotřebitelských cen. Za položky, které jsou sledovány pomocí subindexů, je sledováno dalších několik tisíc cen.

Služby se na spotřebním koši podílejí z 38 %. Nejvýznamnější z nich jsou imputované nájemné vlastníkům (9,3 %), čisté nájemné placené nájemníky v nájemních bytech (3,6 %), telefonické a telefaxové služby (2,8 %), jídla ve veřejném stravování (2,4 %), rekreace zahraniční

(1,5 %), kadeřnické salóny a služby osobní péče (1,3 %) či finanční služby (1,2 %). Z uvedených položek jsou jako subindexy počítány imputované nájemné, telefonické a telefaxové služby a finanční služby. Právě telefonické a telefaxové služby nejvíce přispěly k tomu, že od 2. čtvrtletí roku 2014 jsou meziroční indexy spotřebitelských cen služeb vyšší než odpovídající indexy cen zboží. Zde se dostáváme k zajímavé vlastnosti meziročních indexů, kdy ač nedochází ke zvyšování cen, indexy reagují na to, k čemu došlo před rokem. V první polovině roku 2013 došlo k poměrně výraznému poklesu cen telefonických a telefaxových služeb. Od té doby jsou ceny těchto služeb víceméně stálé. Nyní po roce u nich dochází k výraznému snížení poklesu meziročního indexu.

# MÁME SE BÁT ROSTOUCÍHO POČTU DŮCHODCŮ?

**Josef Škrabal**

ředitel odboru statistiky  
obyvatelstva



V poslední době se stále častěji píše o stárnutí obyvatelstva a někdy jsou s tím spojeny i další závěry, např. ten, že na důchody seniorů nebude mít v budoucnu kdo vydělávat.

Je situace skutečně tak špatná? Pravdou je, že populace opravdu stárne, ať to měříme jakkoliv. Průměrný věk se zvyšuje v posledních desetiletích tempem zhruba o dva roky za desetiletí, podíl seniorů (osob ve věku 65+ let) se zvýšil v posledních 10 letech ze 14,0 na 17,8 %. A výrazně se mění index stárí, který udává počet seniorů na 100 dětí do 15 let – v roce 1984 na jednoho seniora připadaly dvě děti, v loňském roce již bylo seniorů více než dětí (index byl 117).

Máme se ale opravdu bát toho, že na rostoucí počet důchodců nebude mít

kdo vydělávat? Nemuselo by tomu tak být. Zákon o důchodovém pojištění vymezuje postupné prodlužování věku odchodu do starobního důchodu. Po dosažení nároku na starobní důchod ročníku narození 1977 ve věku 67 let (pro obě pohlaví a bez ohledu na počet vychovaných dětí) se důchodový věk dále každoročně prodlužuje o dva měsíce.

Podle výsledků projekce obyvatel, kterou ČSÚ publikoval v roce 2013, tak lze konstatovat, že index ekonomického zatížení, definovaný jako podíl osob neproduktivních (osoby do 19 let a osoby v důchodovém věku) a osob produktivních (osoby od 20 let do věku získání nároku na důchod) plynule poroste ze 69,1 % v roce 2012 na 75,8 % v roce 2025. Poté bude následovat mírný po-

kles (na 72,1 % v roce 2036) a v dalším dvacetiletí dojde k jeho výraznějšímu zvýšení až na hodnotu 85,0 % v roce 2056. Poté ale bude index ekonomického zatížení stejně rychle klesat, po stagnaci v 80. letech se postupně sníží až na 60,4 %, tedy až pod současnou úroveň.

Z toho je zřejmé, že pokud budou v příštích desetiletích problémy s financováním důchodového systému, nebude důvodem ani tak předpokládaný demografický vývoj (obzvláště při předpokládaném růstu produktivity práce by neměl být tak zásadní rozdíl mezi tím, když index bude místo 70 % nějakých 80 až 85 %), ale spíše vývoj v ekonomické oblasti, např. pokles podílu ekonomicky aktivních, či přesněji řečeno odvádějících příslušné pojistné.



# Časopis Statistika&My vyhrál Zlatý středník

ZLATÝ  
STŘEDNÍK  
2014

1. MÍSTO

PRKlub

Porota 13. ročníku soutěže firemních publikací a interní komunikace udělila 22. dubna časopisu Českého statistického úřadu Statistika&My první místo v kategorii Nejlepší časopis a noviny státní správy.

Iva Rišchelová, předsedkyně ČSÚ

Členové poroty se shodli na tom, že médium prošlo velkým vývojem. „Ve své současné podobě na porotu silně zapůsobilo. Autoři jsou schopni se účinně pochlubit daty, kterých mají skutečně dost, pojmout je zajímavým stylem a zpracovat do čtenářsky atraktivního článku. Chvályhodná je i provedená vizualizace, nadpisy a perexy. Porota ocenila také kalendář s informacemi, co kdy vyjde či soutěž pro studenty. Silná stránka média tkví ve schopnosti popularizace – na tomto poli by se však mělo stále dále zapra-



Šéfredaktor časopisu Statistika&My Michal Novotný přebírá z rukou odborné poroty cenu pro vítěze v kategorii Nejlepší časopis a noviny státní správy.

## BILANCE UPLYNULÝCH UMÍSTĚNÍ STATISTIKY&MY

### 2015

- 1. místo v soutěži Zlatý středník 2014 v kategorii Nejlepší časopis a noviny státní správy.
- 2. místo v soutěži Fénix content marketing v kategorii Časopisy státní správy, veřejného a neziskového sektoru.

### 2014

- 1. místo v soutěži Fénix content marketing v kategorii Časopisy státní správy, veřejného a neziskového sektoru.
- ocenění Top Rated v soutěži Zlatý středník 2013 v kategorii nejlepších B2C firemních časopisů a novin.

### 2013

- 3. místo v soutěži Zlatý středník 2012 v kategorii Nejlepší časopis státní, veřejné a neziskové sféry.

### 2012

- ocenění Rated v soutěži Zlatý středník 2011 v kategorii Nejlepší časopis státní, veřejné a neziskové sféry.

covat,“ usoudila porota, která z 10 možných bodů udělila titulu 9, 17 bodu.

Vítězství ve Zlatém středníku není jediným úspěchem, kterého letos Statistika&My dosáhla. Získala druhé místo ve 2. ročníku soutěže Fénix content marketing v kategorii Časopisy státní správy, veřejného a neziskového sektoru, který vloni vyhrála.

Kvality časopisu, který již pátým rokem Český statistický úřad vydává, si již povšimla také média. Často z něj přebírají citace, náměty, infografiku, někdy i kompletní články. Titul se stal pro novináře kvalitním informačním zdrojem. Přitom autory článků jsou sami statistici. Časopis se postupně zařadil mezi oblíbené tituly v knihovnách, které jej pravidelně odebírají, nechávají si ho posílat vysokoškolští profesori, kteří ho používají jako učební pomůcky. Studenti středních a vysokých škol v něm často nacházejí údaje do svých seminárních, bakalářských a magisterských prací. Stal se prame-

nem inspirace pro širokou veřejnost, za což patří dík všem, kteří se na jeho přípravě podílejí.

Statistika&My začala vycházet v lednu 2010, kdy nahradila titul věstníkového charakteru Zpravodaj ČSÚ. Časopis, který je kompletně připravován zaměstnanci Úřadu, prošel v roce 2013 zásadní obsahovou a grafickou změnou layoutu. V roce 2014 vznikla jeho nová elektronická verze na samostatné doméně [www.statistikaamy.cz](http://www.statistikaamy.cz).

Obsah v moderním designu je zde propojen podle témat článků a s dalším obsahem, který zveřejňuje ČSÚ na internetu. V roce 2014 vznikla i samostatná verze pro tablety a mobilní zařízení pro platformy IOS a Android. ČSÚ také rozšířil podporu časopisu intenzivnějším využitím nástrojů marketingového mixu a využívá časopis jako nosič inzerce služeb a produktů ČSÚ.

- Hrubý domácí produkt Číny vzrostl meziročně v 1. čtvrtletí 2015 méně, než se očekávalo – pouze o 7 %. Čínská ekonomika tak rostla v tomto období nejméně za posledních šest let. Více na <http://bit.ly/1lc2XSz>.

- Průměrný obyvatel Dánska starší tří let strávil v roce 2014 tři hodiny denně před televizní obrazovkou. Zatímco v měsíci lednu to bylo více než 3,5 hodiny, v létě to bylo téměř o hodinu méně. Více na <http://bit.ly/1bAeRvu>.

- V Mongolsku bylo v 1. čtvrtletí roku 2015 spácháno 7,9 tis. trestných činů. Ve srovnání se stejným obdobím předchozího roku to znamenalo nárůst o 18 %. Více na <http://bit.ly/1b6gPCE>.

- Podle Kulturní ročenky 2013, kterou v uplynulých dnech vydal polský statistický úřad, se u našich severních sousedů ve zmíněném roce uskutečnilo 715 premiér různých typů představení. Ve srovnání s rokem 2012 tak došlo k nárůstu o 17 %. Více na <http://bit.ly/1HtrJlJ>.

- Německé dráhy v uplynulém roce přepravily 2,6 mld. cestujících. Naprostá většina z nich (2,5 mld.) využívá vlaky pouze k lokální přepravě. Počet cestujících meziročně vzrostl o 2,1 %. Oproti tomu počet těch, kteří se přepravují na delší vzdálenosti, se v roce 2014 meziročně snížil na 129 mil., tj. o 1,8 %. Více na <http://bit.ly/1G6jSDC>.

- Zemědělství přispělo k celkovému HDP Malajsie více než 7 %. Více na <http://bit.ly/1b3Wv5d>.

## Mezinárodní den statistiky: 20. října 2015

Celosvětové společenství statistiků představí již podruhé svoji práci při příležitosti Mezinárodního dne statistiky. Ten vyhlásila Statistická divize OSN na 20. říjen 2015. Jeho hlavním motem bude – Better Data, Better Lives. První Mezinárodní den statistiky se uskutečnil 20. října 2010 a zapojilo se do něj více než 130 zemí světa. Zhruba stovka zemí slaví také svůj národní statistický den. Cílem Světového dne statistiky je upozornit na služby,



kteří statistický systém poskytují na národní i mezinárodní úrovni, zvýšit povědomí a důvěru veřejnosti v oficiální statistiku, získat větší podporu pro statistické instituce a usilovat o posílení nezávislosti statistiků. Na organizaci svátku statistiků se podílí i World of Statistics, který sdružuje téměř 2,5 tis. statistických úřadů, akademických pracovišť a výzkumných institucí, které se také věnují statistice. Více na <http://worldstatisticsday.org/>.

### Zájem o nizozemský plyn poklesl

Čistý vývoz zemního plynu z Nizozemska klesl v roce 2014 o čtvrtinu na 28,7 mld. m<sup>3</sup>. Množství vytěženého plynu se ve stejném období snížilo o pětinu na 66,3 mld. m<sup>3</sup>. To je s výjimkou roku 1988, kdy se vytěžilo 66,5 mld. m<sup>3</sup> plynu, nejméně od roku 1972. Spotřeba zemního plynu v Nizozemsku poklesla meziročně o 13 % a byla nejnižší od roku 1982. Jedním z důvodů poklesu těžby bylo lokální zemětřesení v provincii Groningen, dalším pak relativně mírná zima na přelomu let 2013 a 2014, která snížila zahraniční i domácí poptávku po této surovině. Mírná zima byla také jednou z příčin celkového snížení spotřeby energií v Nizozemsku o 6 %.

Více na <http://bit.ly/1HsYRak>.

### Struktura příčin smrti v Austrálii se mění

I v roce 2013 zůstaly nejčastější příčinou úmrtí obyvatel Austrálie srdečně-cévní nemoci a různé typy zhoubných novotvarů. Pokud ale opustíme kategorizaci podle základních tříd příčin smrti, dostaneme poněkud odlišnou strukturu. Na prvním místě nalezneme nemoci srdce.

Druhou nejčastější příčinou úmrtí se v roce 2013 stala demence a Alzheimerova choroba, které odsunuly cerebrovaskulární choroby až na třetí místo. Z celkového počtu 148 tis. zemřelých Australanů mělo 11 tis. právě stařeckou demenci či Alzheimerovu chorobu. Výskyt těchto chorobných stavů byl častější u žen než u mužů.

Více na <http://bit.ly/1DXy5o5>.

### S doktorátem do ciziny

Zatímco po ukončení středoškolského vzdělání odchází podle informací rakouského statistického úřadu do zahraničí jenom jeden ze sta maturantů, mezi těmi, kteří mají vysokoškolský titul, je to už téměř každý dvacátý.

Z těch, kteří studují ještě déle a univerzitu opouštějí až po obhájení disertační práce, odchází do tří let po získání doktorátu do zahraničí dokonce každý osmý (11,8 %). O něco častěji se pro kariéru v cizině rozhodují muži (13,2 %) než ženy (9,9 %).

Více zde <http://bit.ly/1DcBdsm>.



# S rodiči do Kristových let

Rozdíly mezi věkem, v němž mladí opouští domácnosti rodičů a začínají žít samostatně, jsou mezi evropskými zeměmi obrovské. Průměrně stráví děti v Unii ve společné domácnosti s rodiči 26,1 roku. V České republice zůstávají mladí se svými rodiči průměrně do věku 26,7 roku.

Eva Kačerová, odbor vnější komunikace

**N**ejdříve odchází z domova mladí v severovýchodních zemích, ve Švédsku průměrně dokonce dříve než ve 20 letech. Mladí Dánové a Dánky se osamostatňují v 21 letech a Finové zůstávají s rodiči o necelý rok déle. Před 25. rokem odchází od rodičů také mladí v Nizozemsku (23,5 let), Francii (23,6), Německu (23,9), Velké Británii (24,1) a v Belgii (24,9). Ze zemí bývalého východního bloku se tak děje pouze v Estonsku (24,3) a Lotyšsku (24,5).

V České republice zůstávají mladí se svými rodiči průměrně do 26,7 let. Společnou domácnost s rodiči sdílí nejdéle mladí v zemích jižní Evropy: ve Španělsku, Řecku, Portugalsku a i v Itálii odchází z domova až mezi 29. a 30. narozeninami. I po oslavení 30. narozenin bydlí mladí s rodiči na Maltě (30,1) a na Slovensku (30,7). Vůbec nejpозději se osamostatňují mladí v Chorvatsku, kdy domácnost rodičů opouští průměrně ve věku 31,9 roku.

## Dcery opouštějí dům dříve

Ve všech zemích EU28 odchází dcery z domova dříve než synové. Mladé ženy se osamostatňují průměrně v 25,0 letech, muži o 2,2 roku později, tedy v 27,2 letech. Největší rozdíly jsou registrovány v Bulharsku, kde ženy zakládají vlastní domácnost v 26,8 letech, muži až ve věku 31,3 let. Podobně velké rozdíly jsou v Rumunsku (26,2 roku u žen, 30,7 roku u mužů) a v Chorvatsku, kde děti opouští rodiče průměrně až po dosažení 30 let, dcery v 30,2 letech, synové dokonce až v 33,7. V severovýchodních zemích, v nichž se děti osamostatňují brzy, jsou rozdíly mezi pohlavími malé, např. ve Švédsku jsou to necelé čtyři měsíce.



Švédky odcházejí od rodičů v 19 letech, Chorvaty s nimi zůstávají až do 34 let.

## Děti žijí v necelé třetině všech evropských domácností

Podle posledních údajů Eurostatu je pouze pětina domácností tvořena dvojicí dospělých a aspoň jedním dítětem. Zhruba každou dvacátou domácnost představuje jeden rodič s dítětem či dětmi. Jen v necelých 6 % žijí pak dohromady děti, rodiče a prarodiče.

V roce 2014 žilo v zemích EU28 o téměř 10 mil. dětí mladších 15 let méně ve srovnání s rokem 1994. Zastoupení dětí na celkové populaci se v tomto období snížilo ve všech členských zemích s výjimkou Dánska. Největší úbytek zaznamenal Kypr, kde v roce 1994 tvořila dětská složka populace více než čtvrtinu (25,2 %) a o dvě desetky let později to bylo již jen 16,3 %. Jen o něco menší pokles zastoupení dětí mladších 15 let na celkové populaci zaznamenali statistici v Polsku, na Slovensku a na Maltě.

## Nejmladší obyvatelstvo má Irsko

Měřeno podílem dětské složky populace má ze všech zemí EU28 nejmladší obyvatelstvo Irsko. V této ostrovní zemi v roce 2014 bylo 22 % obyvatel mlad-

ších 15 let. Se značným odstupem pak následovaly Francie (18,6 % mladších 15 let) a Velká Británie (17,6 %). Unijní průměr byl 15,6 % a Česká republika se již pohybovala pod touto hodnotou, když z celkové populace pouze 15,0 % obyvatel ještě neoslavilo své 15. narozeniny. Relativně nejnižší podíl dětí žil v roce 2014 v Německu, kde představovaly pouze 13,1 % celkové populace.

Zastoupení dětí v populaci jednotlivých evropských zemí neovlivňuje pouze tamní věková struktura nebo struktura a úroveň plodnosti žen, svou roli hraje také migrace. Mezi dětmi, které žijí v Lucembursku, se téměř každé páté v této zemi nenarodilo, přičemž více než čtvrtina z nich (5,5 % ze všech mladších 15 let) se nenarodila ani v jiném státě Unie. Z dětí žijících v Řecku je relativně nejvíce těch, které se narodily mimo státy EU (5,9 %), ale jen málo těch, které se do této země přistěhovaly z jiného státu Unie (1,3 %).

V České republice a v Polsku jsou dětské populace národnostně homogenní, mezi dětmi je pouze necelé jedno procento narozených v cizině.

Infografiku k tomuto tématu naleznete zde <http://bit.ly/1E51j7C>. ■

# V Lucembursku to bez cizinců nejde

Velvyslanec České republiky v Lucembursku Petr Kubernát má za sebou bohatou diplomatickou minulost. Díky tomu dokáže z nadhledu zhodnotit, jak v této malé zemi funguje státní správa a jaké zde panují podmínky pro podnikání.

Michal Novotný, šéfredaktor

## Působil jste jako velvyslanec ČR v Nizozemsku. Jaké budou vaše priority na postu velvyslance v Lucembursku?

Kromě klasické úlohy všech našich zastupitelských úřadů v zahraničí, kterou je hájení zájmů České republiky, českých občanů a propagace naší vlasti, bych se v Lucembursku rád soustředil na vyhledání potenciálních obchodních příležitostí pro české subjekty a rozvinul tak především dimenzi ekonomické diplomacie. Mám tím spíše na mysli sofistikovanější formy obchodní a ekonomické spolupráce, např. v podobě spojení českého know-how s lucemburskou finanční silou a zkušenostmi, než jen podporu růstu našeho exportu. Protože tady vidím určité logické limity v podobě omezené absorpční kapacity místního trhu.

## Lucemburské velkovévodství je sice rozlohou a počtem obyvatel malá země, ale je také velmi bohatá. V čem spočívá tajemství jeho úspěchu?

Lucemburské velkovévodství svou rozlohou 2 586 km<sup>2</sup> a počtem obyvatel asi 563 tisíc obyvatel spíše připomíná některý z českých krajů. Nicméně svým hrubým domácím produktem na obyvatele patří mezi nejbohatší členské země Evropské unie. Základy bohatství země byly položeny již v 19. století úspěšným rozvojem ocelářského průmyslu. Lucembursko v rámci tzv. první průmyslové revoluce opustilo tradiční zemědělskou výrobu a přeorientovalo se na těžký průmysl – ocelářství, které přinášelo zemi velké zisky a dostatek pracovních příležitostí. Včas pak rozpoznalo náznaky první krize a přistoupilo k diverzifikaci své ekonomiky. Přitom moudře vsadilo na finanční služby

a toto rozhodnutí se mu vyplatilo. Byť postupně muselo dojít k útlumu ocelářské výroby, jeho předchozí zisky a slibný rozvoj nového odvětví pomohly překonat hrozící sociální problémy. Nejrůznějšími pobídkami a vytvářením vstřícného podnikatelského prostředí i z hlediska legislativy přilákalo do země zahraniční banky a investiční společnosti. Logistika nutná k zabezpečení fungování těchto společností přinášela další pracovní místa. Lucembursko se postupně stalo prvním finančním centrem v Evropě a druhým světovým investičním centrem. Tato transformace, která proběhla na začátku 80. let, je často nazývána druhou průmyslovou revolucí. Ani však potenciál dalšího rozvoje finančních služeb není nevyčerpatelný, a tak se Lucembursko pomalu připravuje na svojí tzv. třetí průmyslovou revoluci. Věnuje se hodně zejména obnovitelným zdrojům, biotechnologii, rozvoji informačních a komunikačních technologií.

## V hlavním městě sídlí přes 200 bank a také několik významných unijních institucí, např. Soudní dvůr Evropské unie, generální sekretariát Evropského parlamentu, Evropská investiční banka. Jaká specifika má podnikatelské prostředí a státní správa v Lucembursku?

Ano, přesně tak. Ve výčtu důležitých institucí, které si vybraly Lucemburk za svoje sídlo, bychom mohli dále pokračovat. Své sídlo zde mají také velké nadnárodní společnosti, jako jsou např. Amazon, PricewaterhouseCoopers, satelitní společnost SES, Goodyear, Dupont a další. K nim je možné přiřadit i firmy, které si vybraly Lucemburk pro své sídlo z důvodů daňové optimali-

zace. Zejména pro zahraniční banky je to často otázka prestiže mít svoje zastoupení v Lucemburku. Řada z nich z Lucemburku skutečně přímo operuje a obsluhuje klienty v celé západní ale i jižní Evropě.

Podnikatelské prostředí v Lucembursku je velmi transparentní a poměrně dobře předvídatelné. To je pro podniky a firmy působící na zdejších trhu velmi důležitý atribut. Nedochozí zde k tak častým změnám národního zákonodárství. Připravované změny jsou vždy předem diskutovány se všemi zainteresovanými složkami, podnikateli nevyjímaje. Posuzují se velmi detailně veškeré možné dopady případných změn platných zákonů nebo přijetí úplně nových legislativních norem. Výjimkou není ani realizace hodnotících průzkumů a zadávání studií možných dopadů nezávislým institucím. Celková daňová zátěž firem je nízká. Lucemburská státní správa je co do počtu úředníků málo početná, ale poměrně efektivní. Nakonec velikost země ani vysoký počet pracovníků státního sektoru nevyžaduje. Často dochází ke kumulaci funkcí, na druhou stranu se však můžete setkat i s kratšími pracovními úvazky, zejména u pracujících matek. Řada ministerstev je koncentrována na jednom místě, v tzv. vládní čtvrti poblíž historického centra hlavního města, takže odpadá i mnohdy náročné cestování za úřady.

## Co si o nás Lucemburčané myslí, jak nás hodnotí?

Když řeknete v Lucembursku, že jste z Česka, tak řada lidí i na ulici zareaguje poměrně často klasickou odpovědí spojenou se znalostí: bývalého prezidenta Václava Havla, osobních



## Ing. Petr Kubernát

Vystudoval Fakultu mezinárodního práva a mezinárodních vztahů na Kyjevské státní univerzitě se specializací na mezinárodní ekonomické vztahy. Má bohaté pracovní zkušenosti jak ze státní správy, tak i ze soukromého sektoru. V letech 1992–2006 působil ve vysokých pozicích české diplomacie. Ve funkci zástupce státního tajemníka pro evropské záležitosti a vrchního ředitele zodpovídal na Ministerstvu zahraničních věcí za celkovou koordinaci přípravy České republiky na členství v Unii a byl členem negociačního týmu vyjednávacího podmínky přistoupení Česka k Unii. Dlouhodobě pracoval v zahraničí, například v Belgii jako zástupce velvyslance Stálé mise České republiky při Evropské unii a v Nizozemsku jako mimořádný a zplnomocněný velvyslanec České republiky v Nizozemsku a zároveň jako Stálý představitel ČR při Organizaci pro zákaz chemických zbraní. Od roku 2007 působil jako nezávislý konzultant a poradce zejména pro oblast evropských záležitostí a rovněž se věnoval lektorské činnosti pro státní správu i soukromý sektor. Zastával také pozici ředitele konzultační a vzdělávací společnosti Pekos s. r. o. V letech 2007–2013 vykonával funkci prezidenta Smíšené obchodní komory Česká republika – Nizozemsko. Do diplomacie se opět naplno vrátil v roce 2013. Od ledna 2015 je mimořádným a zplnomocněným velvyslancem Česka v Lucembursku.

aut Škoda a českého piva. Škodovek tu jezdí poměrně dost a dokonce i místní policie je má ve svém vozovém parku. Již méně Lucemburčanů však ví o naší dávné společné historii, kdy jsme měli za českého krále Jana Lucemburského, který se oženil s Eliškou Přemyslovnou a v roce 1316 se jim narodil syn, budoucí český král a římský císař, Karel IV. Lucemburčané, kteří již naši vlast navštívili, vzpomínají nejčastěji na krásy a historické památky našeho hlavního města Prahy.

### Jakou roli hraje statistika ve vaší vlastní práci a vašem rozhodování?

Se statistikou v různé podobě a formách se setkávám, podobně jako asi všichni ostatní lidé, prakticky celý život. Už na vysoké škole jsem měl předmět Základy statistiky a docela mě bavilo na základě nejrůznějších zjištění porovnávat výsledky, sestavovat tabulky a grafy a zpracovávat k nim komentáře.

V současné pracovní pozici jsem spíše „konzumentem“ celé řady statistik, přehledů a ročenek. Nejrůznější statistické údaje také používám pro vyjádření srovnání Česka a Lucemburska při přípravě svých prezentací a projevů. Pravidelně si aktualizuji základní makroekonomické ukazatele České republiky, sleduji statistiku vývoje zahraničního obchodu mezi Českem a Lucemburskem, ale i ekonomický vývoj země svého působení.

### Má Lucembursko zkušenosti s cizinci? Kolik jich tam žije a jaké vykonávají nejčastější profese?

Lucembursko je z hlediska zde žijící populace velmi mezinárodní zemí a zkušenosti s cizinci jsou vesměs pozitivní. Z celkového počtu obyvatel 563 tisíc je asi 45,3 % cizinců. Nejpočetnější zahraniční komunitou v zemi jsou Portugalci, následováni Francouzi, Italy, Belgičany, Němci, Brity a Nizozemci. Ze zemí mimo Unii zde pak žije celkem 27 tisíc lidí. Kromě cizinců pracujících v institucích Unie a v zastoupeních zahraničních bank jsou pak cizinci nejvíce zaměstnaní ve službách: v logistice, dopravě, vykonávají drobné řemeslné práce a pracují v pohostinství. Navíc do Lucemburska každý den přijíždí za prací asi 180 tisíc obyvatel ze sousedních zemí, nejvíce z Francie – 90 tisíc, pak následuje rovnocenné zastoupení Belgie a Německa. Pomáhají spoluvytvářet lucemburský HDP. Lucembursko zkrátka ví, že bez cizinců to nejde.

### Na závěr jedna odlehčená otázka: Proč se v Lucembursku spotřebuje nejvíce vína v rámci Evropské unie?

Jedná se vlastně o první místo v prodeji vína, neboť pouze prodej příslušného výrobku v dané zemi se dá statisticky doložit. V naplnění tohoto prvenství jim však ve velké míře pomáhají nejbližší sousedé z Německa, Belgie a Francie. Ve všech těchto zemích je nejenom daň z přidané hodnoty, ale i spotřební daně na víno, alkohol, tabák a benzín daleko vyšší než v Lucembursku. Proto nákupy jejich produktů v této malé zemi díky nižší finální ceně jsou pro ostatní tak velmi lákavé. Neznamena to však, že Lucemburčané nemají rádi víno, spíše naopak. Zkonzumují ho daleko více než piva. A zejména bílé víno mají skutečně skvělé, především z vinic poblíž řeky Mosely. ■



**INDIKÁTORY:  
BŘEZEN 2015**

**PRŮMYSL**

**+3,5 %**

Průmyslová produkce v březnu 2015 po očištění o vliv počtu pracovních dní meziročně vzrostla o 3,5 %, bez očištění byla vyšší o 6,2 %. Po vyloučení sezónních vlivů byla meziměsíčně nižší o 0,3 %.

**MALOOBCHOD**

**+4,7 %**

Tržby v maloobchodě (NACE 47) očištěné o kalendářní vlivy vzrostly reálně meziročně o 4,7 %, bez očištění o 5,9 %. Tržby se zvýšily za prodej potravin, nepotravinářského zboží i za prodej pohonných hmot.

**STAVEBNICTVÍ**

**+6,5 %**

Stavební produkce po očištění od vlivu pracovních dní meziročně vzrostla o 6,5 %. Bez očištění se zvýšila o 8,4 %.

**SLUŽBY**

**+2,3 %**

Tržby za služby očištěné o kalendářní vlivy se reálně meziročně zvýšily o 2,3 %, bez očištění o 3,9 %. Růst vykázala všechna odvětví služeb s výjimkou činností v oblasti nemovitostí.

**CESTOVNÍ RUCH**

**+7,8 %**

V českých hotelích se ubytovalo o 7,8 % více hostů, počet přenocování se zvýšil o 5,4 %. Statistika za všechna hromadná zařízení vykázala v 1. čtvrtletí 2015 zvýšení počtu příjezdů o 9,8 %, počet přenocování se meziročně zvýšil o 8,7 %.

# Tržby v dopravě rostly

Již pátým rokem rostly v Česku tržby v dopravě. Třetí rok v řadě překročily průměr EU28. V roce 2014 se meziročně zvýšily o 3,9 %.

Michal Kolisek, oddělení statistiky obchodu, dopravy a informačních činností

**V** Česku se v roce 2014 meziročně zvýšily tržby v běžných cenách v oblasti dopravy o 3,9 %. Po přepočtu na stálé ceny vzrostly o 2,1 %. Na vývoj v dopravě pozitivně působila první tři čtvrtletí roku 2014. Silniční doprava tempo růstu v průběhu roku zpomalovala, za celý rok vzrostla o 3,7 %. Vyšší tržby znamenala v našich podmínkách zanedbatelná vodní doprava (o 3,1 %). Přes pokles ve 4. čtvrtletí rostlo celoročně skladování a vedlejší činnosti v dopravě (o 2,1 %). Úspěšná druhá polovina roku dopomohla k celkovému růstu tržeb (o 0,8 %) i v letecké dopravě.

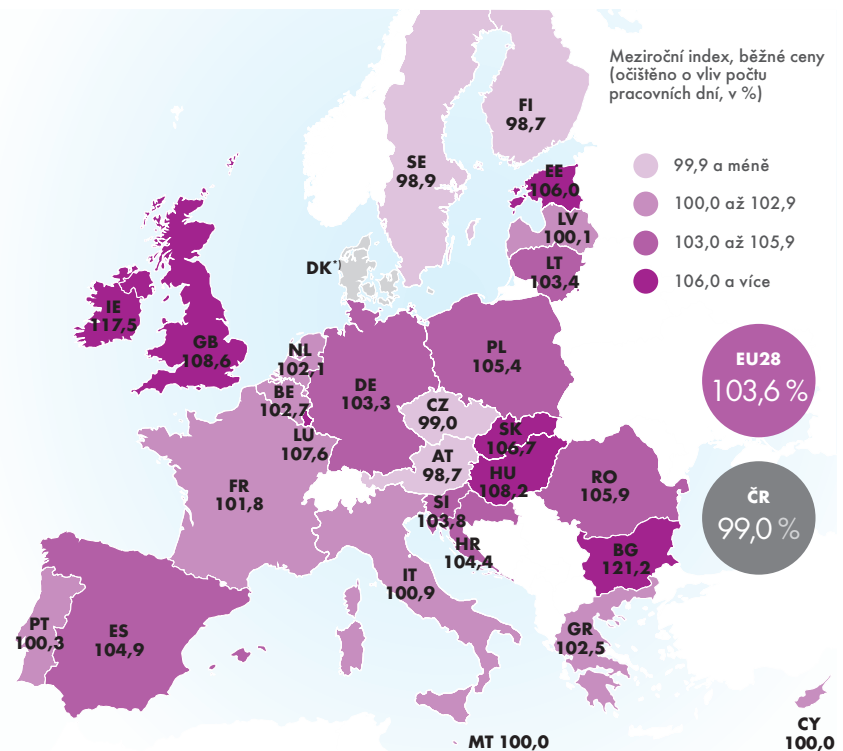
Naopak pokles byl zaznamenán v potrubní (o 0,5 %) a přes slibnou

první polovinu roku také v železniční dopravě, která klesla za celý rok o 0,7 %. Dlouhodobě se nedaří poštovním a kurýrním činnostem, jejich tržby se snižovaly již tři roky po sobě (nyní o 4,3 %).

**Nejhorší výsledek:  
4. čtvrtletí 2014**

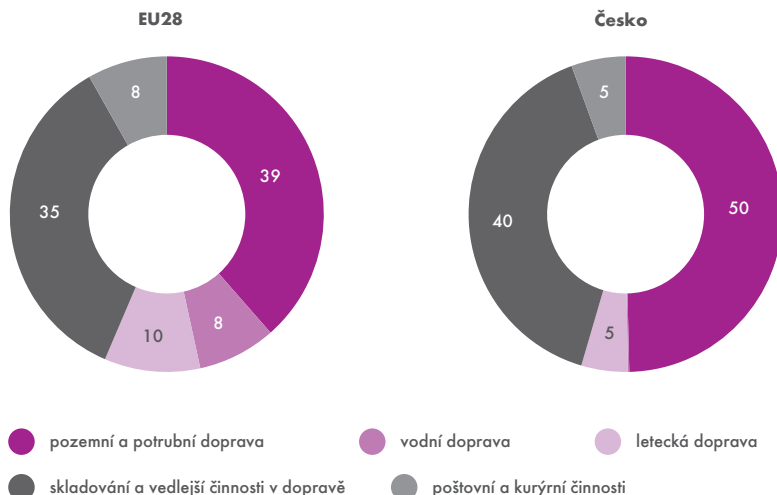
Tržby za dopravní služby ve 4. čtvrtletí 2014 zaznamenaly nejhorší výsledek od počátku roku 2010 a snížily se poprvé po sedmi čtvrtletích, reálně meziročně klesly o 2,3 %. Největší vliv na negativní vývoj měl pokles tržeb ve skladování a vedlejších činnostech v dopravě, kam se řadí například spediční služby, služby letišť a řízení letového provozu,

**Index dopravních tržeb v EU28, 4. čtvrtletí 2014**



<sup>1)</sup> Pozn.: Data nejsou k dispozici.

Zdroj: Eurostat (k 14. 4. 2015)


**Podíl jednotlivých oddílů CZ-NACE na celkových tržbách sekce H – doprava a skladování v roce 2013 (v %)**

**Zdroj: Eurostat (k 14. 4. 2015)**

služby parkovišť, přístavů, železničních stanic a autobusových terminálů či manipulace s nákladem. K poklesu tržeb (o 6,6 %) došlo po 12 čtvrtletích nepřetržitého růstu. Nižší tržby (o 3,6 %) vykázala také železniční doprava. Po mírném oživení v předchozím čtvrtletí klesly (o 0,3 %) poštovní a kurýrní činnosti. Naopak vyšší tržby (o 0,3 %) vykázala objemově nejvýznamnější silniční doprava. Konec roku byl příznivý i pro vývoj tržeb v letecké dopravě, která rostla ve 4. čtvrtletí 2014 o 3,0 %. Dařilo se také vodní a potrubní dopravě (růst o 7,4 % a o 11,1 %).

**EU28 zrychluje tempo růstu**

Pro mezinárodní porovnání tržeb v dopravních odvětvích se v Eurostatu publikují pouze data v běžných cenách, tj. údaje popisující nominální vývoj tržeb, které jsou pro lepší srovnatelnost očištěny o kalendářní vlivy (nestejný počet pracovních dní, rozdílné zastoupení jednotlivých dní v týdnu v porovnávaných čtvrtletích). Při meziročním srovnání takto upravených tržeb v dopravě v Česku ve 4. čtvrtletí 2014 došlo k poklesu o 1,0 %.

Vývoj dopravy v jednotlivých členských zemích Evropské unie se v tomto období značně lišil a EU28 zaznamenala růst o 3,6 %. Nižší tržby vykázaly kromě Česka také skandinávské země (Švédsko o 1,1 % a Finsko o 1,3 %) a naši jižní sousedé – Rakousko (o 1,3 %). Na-

opak rostly země, které mají největší podíl na celkových tržbách EU28 za dopravu – Německo (o 3,3 %), Francie (o 1,8 %) a Velká Británie (o 8,6 %). Největší nárůst zaznamenalo Bulharsko (o 21,2 %) a Irsko (o 17,5 %).

**Finsko klesalo celý rok**

V průběhu roku se v EU28 zrychlovalo tempo růstu tržeb za dopravní služby, od 2,2 % v 1. čtvrtletí po 3,6 % ve 4. čtvrtletí. Celkově za rok 2014 vzrostly tržby o 2,8 %. V Česku již pátým rokem rostly tržby v dopravě a v roce 2014 se meziročně zvýšily o 3,9 %. Růst vykázala také pětice největších ekonomik v oblasti dopravy – Velká Británie (o 7,2 %), Španělsko (o 4,2 %), Německo (o 2,0 %), Itálie (o 1,3 %) a Francie (o 0,9 %). Dokonce dvouciferného zvýšení dosáhlo Bulharsko (o 12,5 %) a již druhým rokem také Maďarsko (nyní o 12,6 %).

Z našich sousedů se dařilo navyšovat tržby, kromě výše zmíněného Německa, také Slovensku a Polsku, které zaznamenaly vyšší nárůst než Česko (o 4,9 %, resp. o 7,6 %). Naopak nižší tržby (o 0,4 %) vykázalo po čtyřech letech růstu Rakousko.

Zásluhou vývoje v první polovině roku 2014 zaznamenaly celkově nižší tržby v dopravních službách Belgie (o 4,6 %), Estonsko (o 3,3 %) a Kypr (o 1,4 %). Jediná země, která klesala ve všech čtvrtletích roku 2014, bylo Finsko, za celý rok kleslo o 1,0 %.

**KONJUNKTURÁLNÍ PRŮZKUM V ČR: DUBEN 2015**
**+0,0 bodu**

Souhrnný indikátor důvěry (indikátor ekonomického sentimentu) se v České republice v dubnu nezměnil a zůstal na stejné hodnotě jako v březnu. Mezi podnikateli důvěra mírně vzrostla o 0,3 bodu a mezi spotřebiteli se důvěra oproti minulému měsíci snížila o 1,3 bodu. Oproti hodnotám z dubna 2014 je souhrnný indikátor důvěry vyšší.

**PRŮMYSL**
**-1,0 bodu**

Indikátor důvěry v průmyslu se v dubnu mírně snížil o 1,0 bodu zejména vlivem zhoršení hodnocení současné celkové poptávky. V meziročním srovnání je důvěra v průmyslu také mírně nižší.

**STAVEBNICTVÍ**
**+5,0 bodu**

Ve stavebnictví se indikátor důvěry v meziměsíčním srovnání zvýšil o 5,0 bodu, zejména vlivem zvýšené poptávky po stavebních pracích. V meziročním srovnání je důvěra ve stavebnictví vyšší.

**OBCHOD**
**+6,0 bodu**

V odvětví obchodu se v České republice v dubnu indikátor zvýšil o 6,0 bodu a v meziročním srovnání je důvěra v obchodě také vyšší.

**SLUŽBY**
**+0,3 bodu**

Ve vybraných odvětvích služeb (včetně bankovního sektoru) se indikátor důvěry v meziměsíčním srovnání mírně zvýšil o 0,3 bodu. V porovnání s minulým rokem je důvěra ve službách také vyšší.

MAKROINDIKÁTORY

PLATEBNÍ BILANCE

**+66,6 mld. Kč**

Vnější ekonomické vztahy ČR se za první dva měsíce roku 2015 podle běžného účtu platební bilance opět zlepšily. Jeho přebytek (+ 66,6 mld. Kč) byl proti stejnému období 2014 vyšší o 9,9 mld. Kč. Přitom již tehdy bylo převýšení příjmů nad výdaji rekordní.

STÁTNÍ ROZPOČET

**-0,4 mld. Kč**

Letošní hospodaření státu skončilo v závěru dubna schodkem ve výši 0,4 mld. Kč vlivem nižších příjmů rozpočtu. Do jejich výše ze stejného období 2014 scházelo 8,2 mld. Kč (tj. -2 %). Výdaje státního rozpočtu byly meziročně vyšší o 4,9 %, tj. zhruba stejně jako v závěru března (+5 %). Jejich růst ovlivnily, i přes svou nižší váhu, kapitálové výdaje (meziročně +42 %).

MÍRA NEZAMĚSTNANOSTI

**5,9 %**

Obecná míra nezaměstnanosti lidí ve věku 15–64 let činila v březnu podle sezónně očištěných dat 5,9 % z úhrnu zaměstnaných a nezaměstnaných osob. Nezaměstnaných bylo 5,1 % mužů a 6,9 % žen.

OBCHODNÍ BILANCE

**+123,8 mld. Kč**

Zahraniční obchod se zbožím podle dat v národním pojetí skončil za 1. čtvrtletí 2015 přebytkem 123,8 mld. Kč, což bylo nepatrně méně než za stejné období 2014 (126,4 mld. Kč). Tempo vývozu i dovozu však po měsících zrychlovalo. Za celé čtvrtletí došlo k předstihu dynamiky dovozu zboží nad jeho vývozem. Rychlejší tempo růstu importu proti růstu exportu svědčí o silné domácí poptávce.

# Evropa šetří

Po dlouhých sedmi letech EU28 dosáhla cíle, který si sama určila – schodky rozpočtu pod limit maastrichtského kritéria.

Drahomíra Dubská, oddělení svodných analýz

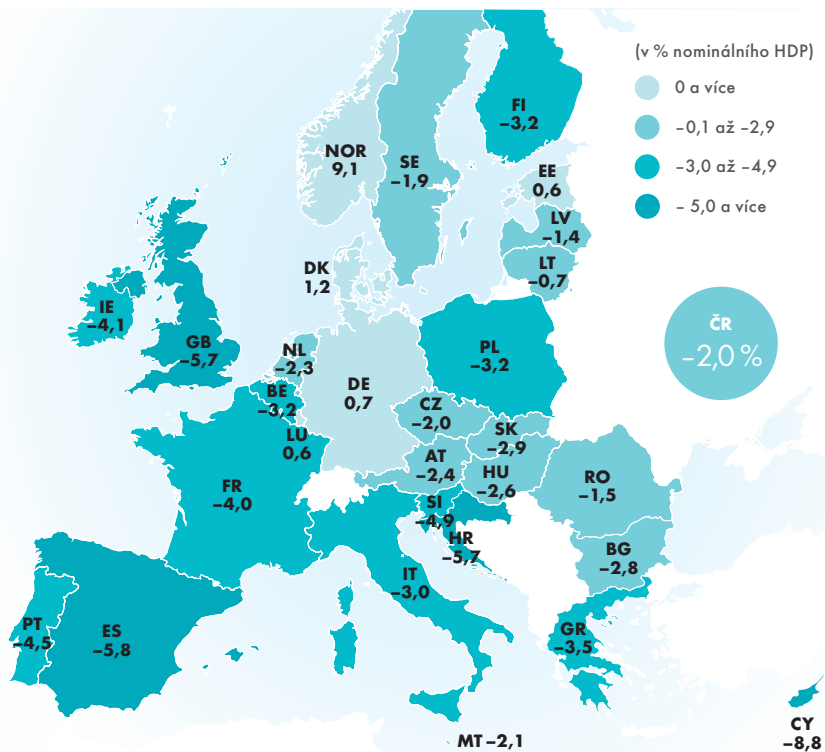
**D**eficity v hospodaření vládních sektorů zemí Unie se loni za úhrn EU28 dostaly v poměru k nominálnímu HDP pod 3% hranici určenou počátkem 90. let jako limit pro udržení „zdravých“ veřejných financí. Schodek za rok 2014 činil 2,9 % HDP, což bylo nejméně od roku 2008 a představovalo meziroční zlepšení o 0,3 procentního bodu (p. b.). Ještě lépe se dařilo eurozóně (zlepšení o 0,5 p. b.), která ale již rok předtím limit splnila díky významným rozpočtovým omezením v zemích s nejproblematičtějším hospodařením. Těmi byly už od roku 2009 s dvojcifurnými schodky nejen Řecko (-15,3 %), Irsko (-13,9 %), Španělsko (-11 %), ale o rok později, ale také Velká Británie (-10,8 %). Právě loňské hospo-

daření této ostrovní země (-5,7 % HDP) ovlivnilo největší měrou fakt, že schodek v EU28 byl horší než schodek eurozóny.

Za sedm let od finanční a hospodářské krize (2008 a 2009), která výrazně zhoršila veřejných financí v mnoha evropských zemích nastartovala, se do roku 2014 nejvíce zlepšilo ostře sledované Řecko (na -3,5 % HDP).

I když proti roku 2013 zlepšilo hospodaření svých vlád celkem 13 zemí, s převahou příjmů nad výdaji jich hospodařilo jen pět. Přesto šlo o pokrok, neboť v roce 2013 to byly jen tři země – Norsko, Lucembursko a Německo. Do přebytků se loni kromě nich „vyhouplo“ i Dánsko a Estonsko. Vládní sektor ČR hospodařil v roce 2014 se schodkem 2 % HDP, rok předtím činil deficit 1,2 % HDP.

Deficit vládních sektorů v evropských zemích v roce 2014



Zdroj: Eurostat

**20****Za co evropské vlády nejvíce utrácejí?**

Nejvyšší podíl tvoří výdaje na sociální ochranu – v průměru 17,1 % HDP.

**21****Více daní, ale i sociálních výdajů**

Vládní instituce spoléhají hlavně na příjmy z daní a kvazi-daní.

**23****Proč dluh klesá i při deficitech**

Mezi deficitem a dluhem nemusí být vždy přímý vztah.

**25****Využívání systému národních účtů pro administrativní účely**

Národní účty sestavují statistické úřady ve spolupráci s centrálními bankami.

# HOSPODAŘENÍ STÁTU

# Za co evropské vlády nejvíce utrácení?

Obraz o vydáních vlády poskytuje statistika výdajů členěná podle tzv. klasifikace COFOG. Výdaje zařazuje do příslušných „kolonek“: národní bezpečnost, životní prostředí, vzdělávání, zdravotní péče či sociální zabezpečení.

Václav Rybáček, ředitel odboru vládních a finančních účtů

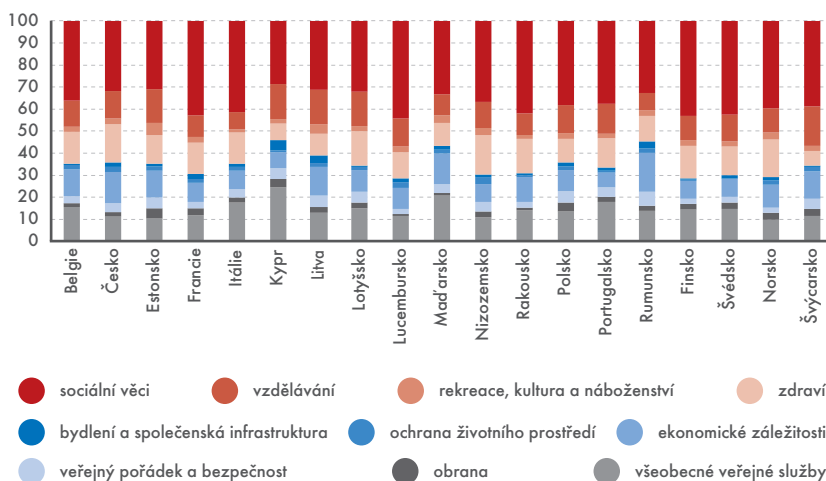
**S**truktura výdajů neslouží jen k ekonomické analýze chování vládního sektoru, ale i pro administrativní účely, kterými mohou být závazky vůči nadnárodním institucím. Za příklad vezměme stále silněji diskutované výdaje na národní obranu. Podle údajů za rok 2013 v Evropě dominují v objemu výdajů na národní obranu Estonsko a Francie (1,8 % HDP). Česká republika (s 0,8 % HDP) stojí pod evropským průměrem (1,1 % HDP). Naopak nejnižší výdaje vykazuje Lucembursko (0,4 % HDP) a Maďarsko (0,5 % HDP). Celkově tak výdaje na obranu představují velmi malý podíl na celkových výdajích vládních institucí.

Naopak celoevropsky nejvyšší podíl zaujímají výdaje na sociální ochranu, v průměru 17,1 % HDP. Čelné pozice obsazují zejména severské země, ale také Francie (24,5 % HDP) či Itálie (21 % HDP). České vládní instituce s 13,3 % HDP opět nedosahují ani evropského průměru.

Druhou nejvyšší položkou mezi výdaji evropských vlád jsou všeobecné veřejné služby, tj. činnosti úřadů (6,6 % HDP). Největší část HDP spolknou činnosti úřadů v Maďarsku či na Kypru (oba přes 10 % HDP), nejméně ve Švýcarsku (3,9 % HDP). I v této skupině je Česká republika pod průměrem se svými 4,7 % HDP.

Ve kterých skupinách výdajů Česká republika ostatní země převyšuje? Jedná se zejména o tzv. ekonomické záležitosti, což jsou výdaje spojené zejména se strukturální politikou, podporou odvětví (dotace nebo půjčky) a s odvětvovou regulací (vydávání povolení apod.). V České republice je pro tyto účely vydáváno 6 % ročního HDP, přičemž ce-

Struktura výdajů vládních institucí ve vybraných evropských zemích v roce 2013 (v %)



Zdroj: Eurostat

loevropský průměr činí 4,7 % HDP. Rekordmanem v této oblasti je Maďarsko (6,8 % HDP), naopak na druhé straně žebříčku stojí Kypr (2,9 % HDP).

## Ve výdajích na zdravotnictví patříme v EU ke špičce

Druhou skupinou, v níž Česká republika výrazně převyšuje celoevropský průměr (6,1 % HDP), jsou výdaje na zdravotnictví. K evropskému průměru přidávají české vládní instituce navíc 1,3 procentního bodu, nicméně na Finsko (8,4 % HDP) či Nizozemsko (8,3 % HDP) ztrácí minimálně další procentní bod. Relativně nejnižší vládní výdaje na zdravotnictví lze nalézt ve Švýcarsku (2,0 % HDP) a na Kypru (3,1 % HDP).

Z hlediska hospodářského růstu je vysoce sledován ukazatel výdajů na vzdělávání, které by mělo podle před-

pokladů generovat znatelné pozitivní růstové efekty.

Nejvyšší podíl na HDP lze v oblasti výdajů na vzdělávání nalézt v Portugalsku (6,8 % HDP), ve Švédsku (6,6 % HDP) či ve Finsku (6,5 % HDP). Jednoznačně nejnižší jsou tyto výdaje v Rumunsku (2,8 % HDP). Česká republika (5,2 % HDP) stojí opět mírně pod evropským průměrem (5,5 % HDP).

Výše uvedené srovnání bylo vytvořeno na úrovni nejvyšší agregace výdajů. ČSÚ publikuje dané údaje v časové řadě od roku 1995 a v detailním členění, které umožňuje například pohled na jednotlivá odvětví v třídě ekonomických záležitostí nebo na jednotlivé stupně vzdělávání v třídě výdajů na vzdělávání. Statistika výdajů vládních institucí podle účelů tak poskytuje zajímavý materiál např. pro zpracování analýzy rozsahu a efektivity vládních intervenčních politik. ■



# Více daní, ale i sociálních výdajů

Kolik vybraly vlády v České republice na daních? Rostla, či klesala daňová zátěž občanů? Kolik z vybraných peněz vlády investovaly? Jaký objem hrubého domácího produktu byl a je přerozdělován? I na tyto otázky umí statistika odpovědět.

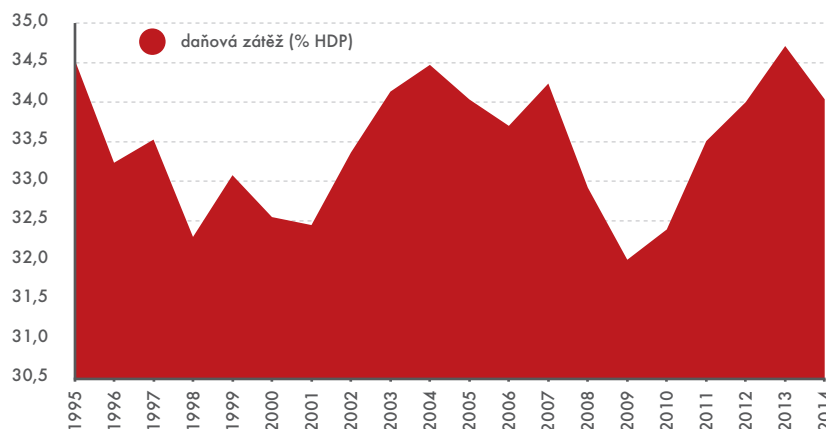
Václav Rybáček, ředitel odboru vládních a finančních účtů

**S**tatistika vládního sektoru se sestavuje podle metodiky ESA2010. Na jedné straně je trend rostoucích příjmů, díky kterému vládními rozpočty protéká stále větší objem finančních prostředků, a to v absolutním i relativním vyjádření, na druhé straně dominuje a trvale posiluje význam výdajů na sociální zabezpečení.

## Čtyři koruny z deseti vydělaných jdou do vládních rozpočtů

Příjmy vládního sektoru dosáhly v uplynulém roce 40 % hrubého domácího produktu (HDP), tj. čtyři koruny z deseti vydělaných jdou do vládních rozpočtů. Tím se podíl příjmů na HDP dostal nad svůj dlouhodobý průměr (od roku 1995 ve výši 38,7 %). Podíl výdajů vládního sektoru na HDP dosáhl ve stejném roce 42,1 %, čímž je naopak pod svým dlouhodobým průměrem (42,7 %), nicméně odmyslíme-li si jednorázové vý-

Podíl daňových příjmů na HDP (v %)



Zdroj: ČSÚ

daje související s transformací, pohybuje se loňská úroveň výdajů na své dlouhodobé úrovni.

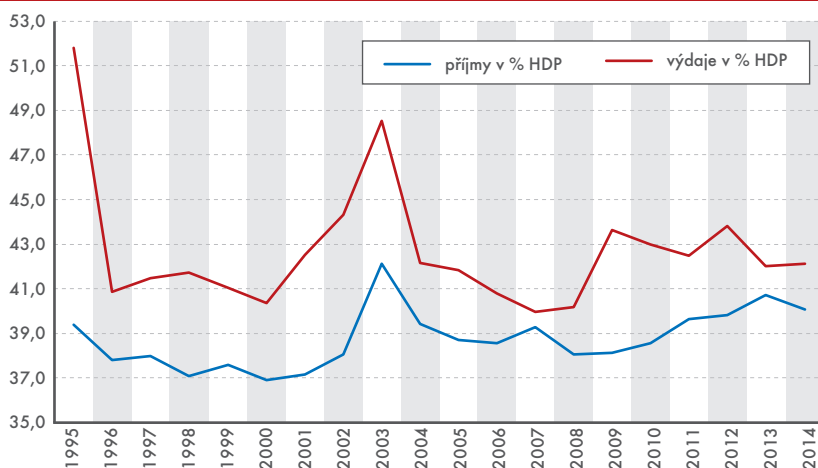
Přirozeně stále platí, že vládní instituce spoléhají hlavně na příjmy z daní a kvazi-daní. Jen každá desátá koruna, která je příjmem vládních institucí, nemá charakter povinné nenáro-

kové platby (daně). Zpoplatnění služeb vládních institucí (poplatky, vstupné aj.) tvoří spíše okrajový zdroj financování s podílem 7 % HDP na celkových příjmech.

V souvislosti se vstupem České republiky do Evropské unie posiluje příjem vlády ve formě investičních grantů z evropských fondů. Tvoří zhruba 2,5 % celkových příjmů, stejně jako příjmy z dividend či úroků.

Daňová zátěž si zaslouží bližší pozornost. Standardně je ukazatel konstruován jako součet daňových a kvazi-daňových příjmů. Při mírně rostoucím

Podíl příjmů a výdajů vládního sektoru na HDP (v %)



Zdroj: ČSÚ

## CO JSOU TO KVAZI-DANĚ?

Za kvazi-daně se považuje:

- pojistné na sociální zabezpečení,
- příspěvek na státní politiku zaměstnanosti,
- všeobecné zdravotní pojištění.

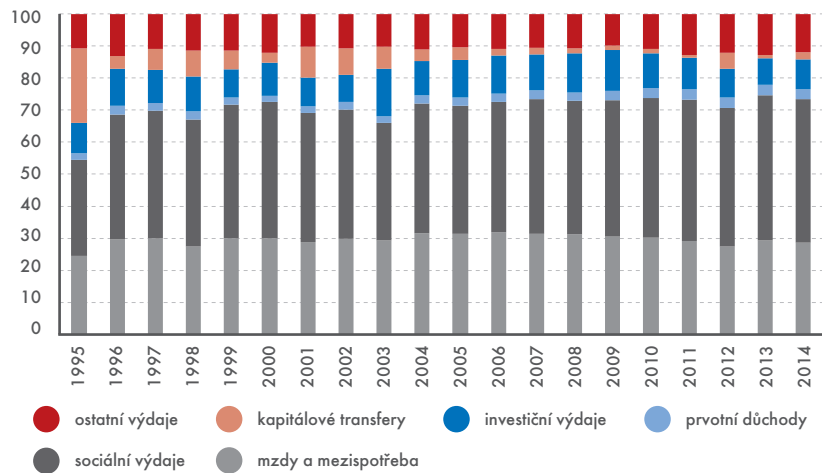
**PŘÍKLADY  
KAPITÁLOVÝCH  
TRANSFERŮ**

Ve skupině výdajů, tzv. kapitálových transferech, jsou obecně zahrnuty přesuny úspor a bohatství mezi sektorem vládních institucí a ostatními sektory.

Do této skupiny v současné době například patří:

- převzetí dluhů či jejich odpuštění vládními institucemi,
- církevní restituce,
- korekce dotací z Evropské unie,
- rekapitalizace ztrátových podniků.

**Věcná struktura výdajů vládního sektoru (v %)**



Zdroj: ČSÚ

trendu se pohybuje kolem 33–34 % HDP. Nicméně je třeba poznamenat, že tento ukazatel je de facto založen na hotovostních příjmech a tím silně ovlivněn schopností státu daně vybírat. Ukazatel současně obsahuje platby vynucené vládním sektorem, jako např. příspěvky na obnovitelné zdroje energie, jež mají fakticky povahu daně, ve

telnost ukazatele mezi zeměmi, neboť přístup zemí se může lišit.

**Výdaje na sociální zabezpečení rostou**

K zabezpečení své činnosti vládní sektor přirozeně nakupuje výrobní faktory a oběžné vstupy. Podíl výdajů na

institucí, které dlouhodobě tvoří kolem 10 % jejich výdajů a 5 % celkového HDP. Ve srovnání s ostatními zeměmi jsou české vládní instituce vcelku aktivními investory. Ukazatel celkových výdajů nicméně neříká nic o efektivitě investic, přičemž nominální ukazatel je přirozeně ovlivněn i cenou investice. Současně je agregát investic ovlivněn změnami v organizacích veřejného sektoru, zejména převody aktiv mezi vládními subjekty a veřejnými korporacemi.

Ukazatel celkových výdajů nicméně neříká nic o efektivitě investic, přičemž nominální ukazatel je přirozeně ovlivněn i cenou investice.

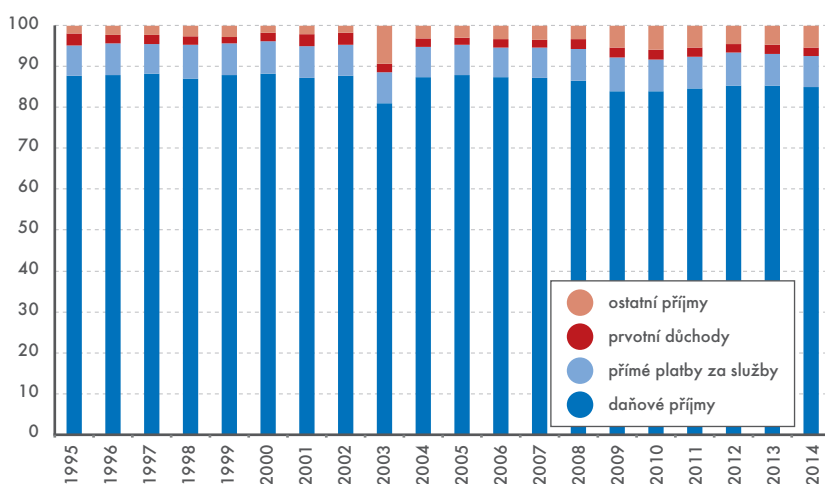
Naopak výrazně rostoucí trend lze vyzorovat u sociálních výdajů, jimž dominují výdaje na důchodové zabezpečení a na zdravotní zabezpečení, které jsou tvořeny zejména platbami zdravotních pojišťoven nemocnicím. Jejich podíl na celkových výdajích vlády vzrostl ve sledovaném období, tj. v letech 1995–2014, o 15 procentních bodů. I vývoj v posledních letech naznačuje spíše růstový trend, jenž je odrazem i demografického vývoje společnosti.

skutečnosti však rozpočty vládních institucí neprocházejí. Tato praxe „imputace“ daňových příjmů lépe odráží realitu, ovšem také komplikuje srovná-

„provoz“ (mzdy a mezispotřeba) v čase stagnuje kolem 30 % veškerých výdajů vládních institucí. Podobný vývoj lze vysledovat i v oblasti investic vládních

Skupinou výdajů, jež zaslouží zvláštní pozornost, jsou tzv. kapitálové transfery. V této skupině výdajů jsou obecně zahrnuty přesuny úspor a bohatství mezi sektorem vládních institucí a ostatními sektory. Za příklad lze uvést převzetí dluhů či jejich odpuštění vládními institucemi, církevní restituce, korekce dotací z Evropské unie či rekapitalizace ztrátových podniků. Vzhledem k nepravidelnosti uvedených toků se jedná o položku, která citlivě reaguje na politické a ekonomické klima ve společnosti.

**Věcná struktura příjmů vládního sektoru (v %)**



Zdroj: ČSÚ



# Proč dluh klesá i při deficitech

Vládní instituce může stejně jako domácnost krýt momentální nedostatek finančních prostředků čerpáním úspor či prodejem majetku. Mezi deficitem a dluhem tudíž nemusí být přímý vztah, jak koneckonců ukazuje vývoj v posledních obdobích.

Václav Rybáček, ředitel odboru vládních a finančních účtů

**V** roce 2014 vzrostl meziročně deficit o desítky miliard, přesto dluh meziročně klesl. Zdrojem financování deficitu se stalo čerpání zůstatků na účtech vládních institucí.

## Před třemi lety došlo k obratu

V roce 2012 lze pozorovat opačný vývoj. Růst dluhu vysoce převyšoval potřebu financování záporného salda hospodaření. Získané prostředky vytvořily rezervu pro následující období. Mezi výši deficitu a změnu dluhu vstupují

Údaje o státním rozpočtu tvoří klíčový datový zdroj.

i další faktory, zejména vliv směnného kurzu na nezajištěnou část dluhů v cizích měnách. V extrémních případech i odmítnutí splácet dluhy.

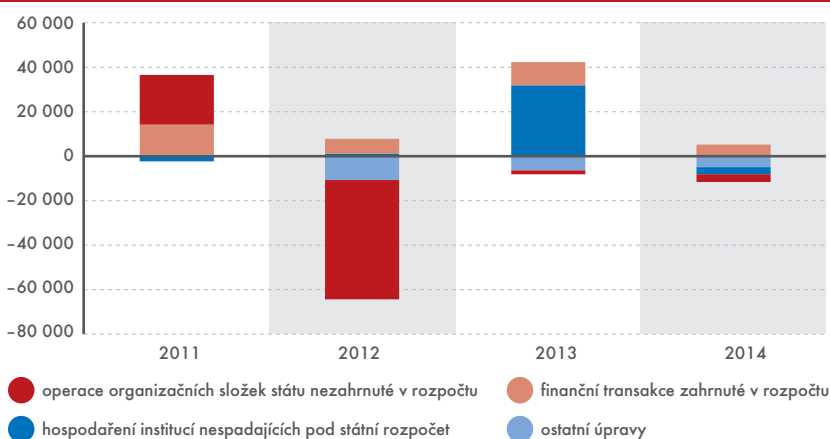
## Evropské vlády musí reagovat na změny včas

V současnosti vládní statistiku v evropských zemích silněji zasahují změny ve vymezení sektoru vládních institucí. Vliv však může být obousměrný. Nově zařazené subjekty na jedné straně mohou dluhy zvyšovat (dluhovými instrumenty na straně pasiv své rozvahy), na druhé straně ale také snižovat (vlastními aktivy), vzhledem ke konsolidaci vzájemných vazeb vládních subjektů.

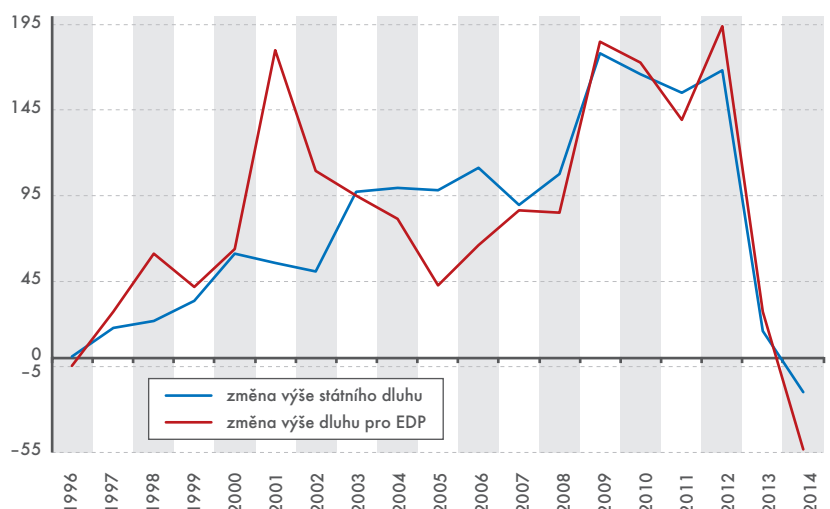
Údaje o státním rozpočtu tvoří klíčový datový zdroj. Saldo státního rozpočtu vyjadřuje bilanci hotovostních

### Od salda státního rozpočtu k EDP

(tj. k proceduře nadměrného schodku – Excessive Deficit Procedure)



### Změna výše státního dluhu a dluhu pro účely EDP (v mil. Kč)



Zdroj: ČSÚ

příjmů a výdajů organizačních složek státu podle zákona o rozpočtových pravidlech. Saldo hospodaření vládních institucí pro účely procedury nadměrného schodku ovšem vychází z metodiky národního účetnictví, která je zalo-

žena na aktuálním a nikoli hotovostním principu. Současně jiným způsobem definuje příjmy a výdaje utvářející finanční saldo. V neposlední řadě započítává i hospodaření mnoha dalších subjektů.

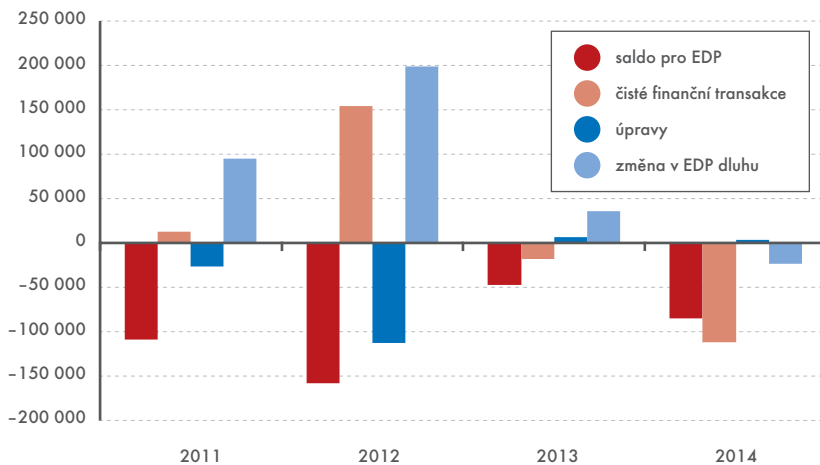


**ROK 2012:  
VÝŠÍ SALD OVLIVNILY  
RESTITUCE A DOTACE**

Vysoký rozdíl ve výši sald lze pozorovat v roce 2012. Tehdy došlo k začtení výdajů v souvislosti s církevními restitucemi – finanční kompenzace byla ve výši 59 mld. Kč – a korekcí evropských dotací, která činila 11 mld. Kč.

V metodice ESA2010 se deficit jevil výrazně příznivěji v roce 2013. Celkové hospodaření sektoru výrazně vylepšilo hospodaření institucí mimo státní rozpočet, a to o celých 34 mld. Kč.

**Od salda pro EDP ke změně EDP dluhu**



Zdroj: ČSÚ

Akruální přístup se promítá v zachycení celé řady operací organizačních složek státu, které nejsou doprovázeny hotovostním tokem a neovlivňují saldo státního rozpočtu, nicméně věčně s daným obdobím souvisí. Jde zejména o přiznané závazky ve formě transferů úspor či bohatství, jako jsou církevní restituce, převzetí a odpuštění dluhů či závazky vzniklé z rozhodnutí soudu.

U vládních institucí jiných než organizačních složek státu daný problém s dodatečným zachycením výdajů obvykle nevzniká, neboť se u nich vychází z účetních, tj. akruálních údajů. Jde zejména o příspěvkové organizace, místní

vládní organizace, zdravotní pojišťovny či vládní akciové společnosti.

U rozdílů v definici příjmů stojí v současnosti za zmínku zejména odlišnosti v přístupu k příjmům z dividend. Je-li

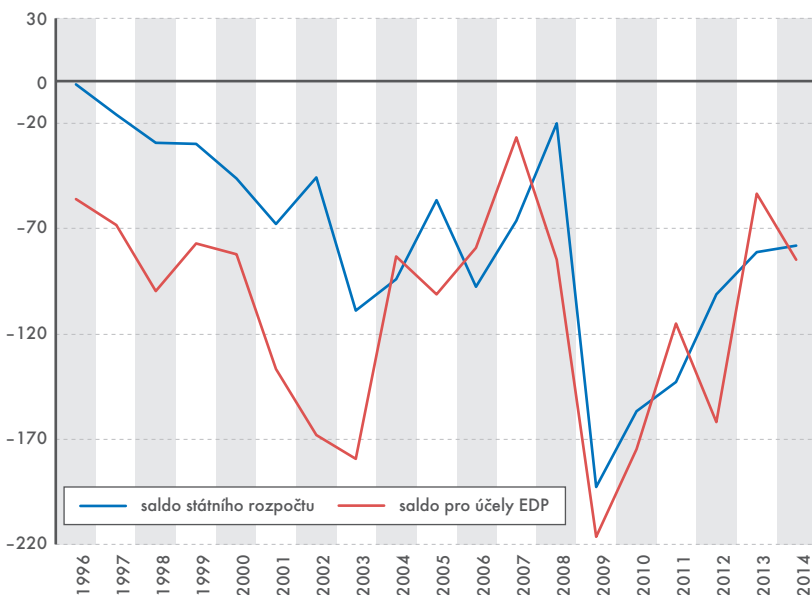
hotovost, poté je příjem pro účely procedury nadměrného schodku adekvátně redukován na úroveň zisku v loňském roce a nezlepší tak v plné výši hospodaření. Odlišné koncepce příjmů a výdajů

V roce 2014 vzrostl meziročně deficit o desítky miliard, přesto dluh meziročně klesl. Zdrojem financování deficitu se stalo čerpání zůstatků na účtech vládních institucí.

zdrojem pro odvod do rozpočtu vládních institucí nahromaděný zisk podniku z minulých období či nahromaděná

tak přirozeně generují větší, či menší rozdíly ve výsledném ukazateli pro účely procedury nadměrného schodku. ■

**Vývoj salda státního rozpočtu a salda pro účely EDP (v mil. Kč)**



Zdroj: ČSÚ

**O PŘECHODU  
NA TZV. ČISTÝ DLUH  
SE STÁLE HODNĚ  
DISKUTUJE**

Zesílení vazby mezi deficitem a změnou ve výši dluhu by mohl v budoucnosti zcela jistě přinést přechod na tzv. čistý dluh.

Vypočítá se tak, že se od hodnoty dluhových závazků odečítá hodnota vybraných likvidních aktiv, která jsou držena vládními institucemi.

Doposud je však v evropské legislativě pevně usazen současný koncept „hrubého dluhu“, který zohledňuje pouze objem dluhových závazků.

O jiných vhodných alternativách se zatím vedou mezi odborníky a statistiky dosud pouze diskuze.



# Využívání systému národních účtů pro administrativní účely

Národní účty poskytují ucelený přehled o ekonomice země, který má širokou skupinu uživatelů. Kromě analytiků a akademické sféry jde i o uživatele z řad mezinárodních institucí, především orgány Evropské unie využívající vybrané ukazatele pro administrativní účely.

Jaroslav Sixta, vrchní ředitel sekce makroekonomických statistik

**N**árodní účetnictví poskytuje systematický návod na popis ekonomiky (národního hospodářství) prostřednictvím účtů. Obdobně jako podnikové účetnictví rozlišuje stranu „má dáti a dal“, tak i národní účty mají dvě strany. Jde o zdroje na straně jedné a užití na straně druhé v případě běžných transakcí a jde o aktiva nebo závazky v případě kapitálových transakcí.

V národních účtech je tedy zobrazeno, co se pořídilo, komu se co zaplatilo a z jakých zdrojů co bylo financováno. Kromě toho je zde informace nejen o transakci, ale i o přecenění (aktiva a závazku) a také o ostatní změně aktiv a závazků (např. z titulu živelních pohrom). Tento systematický popis je ve statistice unikátní. Nenalezneme statistiku (snad s výjimkou satelitních účtů), jejímž primárním účelem by byl komplexní popis nějakého jevu, v tomto případě ovšem celého národního hospodářství.

Kromě komplexnosti popisu se zde navíc klade silný důraz na mezinárodní srovnatelnost nejen v oblasti vývoje, tedy trendů, ale i v oblasti nominálního vyčíslení.

## Národní účty sestavují statistické úřady

Časová, věcná i prostorová srovnatelnost tak představuje to, co je na národních účtech krásné. Národní účty jsou dnes sestavovány především sta-

tistickými úřady ve spolupráci s centrálními bankami, jak tomu je i v České republice. Nezávislost jejich produkce a komplexnost tak ovšem vede i k jejich jinému než analytickému používání. Používání statistiky pro administrativní účely je vždy trochu nebezpečné, neboť je třeba mít stále na paměti, že jde o statistiku. Statistika není určena k tomu, aby byla absolutně a v každém okamžiku přesná, je určena k tomu, aby

Administrativní využívání údajů nebo spíše vybraných ukazatelů z národních účtů má v zásadě dva směry. Tím prvním je stanovení základů pro odvod příspěvků do rozpočtu Evropské unie na základě výše daně z přidané hodnoty (tzv. třetí vlastní zdroj) a výše hrubého národního důchodu (čtvrtý vlastní zdroj), a naopak rozdělování dotací podle regionálního hrubého domácího produktu.

Používání statistiky pro administrativní účely je vždy trochu nebezpečné, neboť je třeba mít stále na paměti, že jde o statistiku.

podávala nezkrácený obraz, v tomto případě o národním hospodářství.

Národní účetnictví je zahrnováno standardy, které v členských zemích Evropské unie mají povahu nařízení. Tato nařízení obvykle vycházejí z mezinárodních standardů SNA (System of National Accounts), které rozvíjejí právě s ohledem na vysoký stupeň harmonizace. V současné době je v platnosti SNA2008, ze kterého vychází evropská modifikace ESA2010 (European System of Accounts).

Standard ESA2010 je vydán v rámci nařízení č. 549/2013, a tak je závazný v celé své podobě; je součástí národní legislativy včetně standardních klasifikací odvětví (NACE), produktů (CPA) nebo funkcí vládních institucí (COFOG).

Druhým a velmi silným směrem je využívání vybraných údajů za sektor vládních institucí pro účely posuzování plnění tzv. maastrichtských kritérií. Ta byla definována Maastrichtskou smlouvou (ze dne 7. února 1992, která vstoupila v platnost 1. listopadu 1993) a mimo jiné stanoví maximální výši deficitu (3 %) a dluhu (60 %) sektoru vládních institucí k hrubému domácímu produktu. Z této oblasti se vyvinula svým způsobem samostatná statistika v rámci národních účtů, ve zkratce pojmenovaná jako statistika pro účely EDP (Excessive Deficit Procedure). Jde o vybrané ukazatele z národních účtů, které jsou ovšem dále metodicky upraveny a samostatným způsobem dvakrát ročně reportovány Evropské komisi (prostřednictvím Eu-

rostatu). Vycházejí z nařízení Rady (ES) č. 479/2009 o použití Protokolu o postupu při nadměrném schodku připojeného ke Smlouvě o založení Evropského společenství (ze dne 25. května 2009).

Údaje o deficitu a dluhu sektoru vládních institucí jsou sledovány za období posledních čtyř let s projekcí v běžném roce a vycházejí z metodiky ESA2010 a z jejího podrobného přehledu uvedeného v Manuálu k vládnímu deficitu a dluhu. Dodržování těchto pravidel je pak předmětem podrobného posuzování Eurostatem v době notifikací, kdy jednotlivé členské státy objasňují jejich implementaci a důvody změn ve vývoji faktorů, které dané agregáty ovlivňují.

Při nedodržení stanovených pravidel nebo při nerespektování závěrů či doporučení Eurostatu Evropská Komise uděluje „výhradu“ příslušné členské zemi, čímž vyjadřuje, že statistické údaje nejsou věrohodné, že

nepodávají nezkraslený obraz o aktivitách vládních institucí, o rozpočtové disciplíně a o možnosti vzniku ekonomické nerovnováhy, případně krizových podmínek.

Důraz, který je dnes kladen na statistiku EDP v zemích Evropské unie, je mimořádný. Přestože jde o pouhou podmožinu národních účtů, důraz na detail, znalosti expertů a správné postupy účtování jsou pod drobnohledem Eurostatu, který minimálně jedenkrát za dva roky provádí kontrolní návštěvy (tzv. dialogové mise) v členských zemích, při zjištění závažných nedostatků pak tzv. metodické mise.

### Mezinárodní harmonizace pokračuje

Statistika sektoru vládních institucí stále prochází dynamickým vývojem. Může za to částečně i situace, která nastala v Řecku, kdy poskytované údaje neumožnily odhalit podmínky

pro vznik krize, která měla (a má) dopad na řeckou ekonomiku. Vzhledem k tomu se také zvýšila podrobnost požadovaných údajů od členských zemí v rámci EDP notifikací a zvýšil se důraz na kvalitu statistických údajů. Eurostat je nyní velmi důsledný i při posuzování oprávněnosti zatřídění příjmů i výdajů a zahrnutí okruhu jednotek spadajících do sektoru vládních institucí a tedy pod nařízení EDP. Bohužel jde o nedobrou zprávu směrem k uživatelům, neboť tak, jak se vyvíjí diskuze na pracovních skupinách Eurostatu a nálezy v členských zemích, dochází k neustálému tlaku na rozšiřování sektoru vládních institucí, rozsah a podrobnosti požadovaných údajů. Přestože implementace standardu ESA2010 byla dokončena teprve v září 2014, bude stále ještě docházet ke změnám v národních účtech právě z důvodu pokračující mezinárodní harmonizace reportování výkazů pro účely statistiky EDP. ■

## TLAK NA TRANSPARENTNOST VLÁDNÍCH FINANČÍ ROSTE

**Marek Rojíček**  
místopředseda ČSÚ



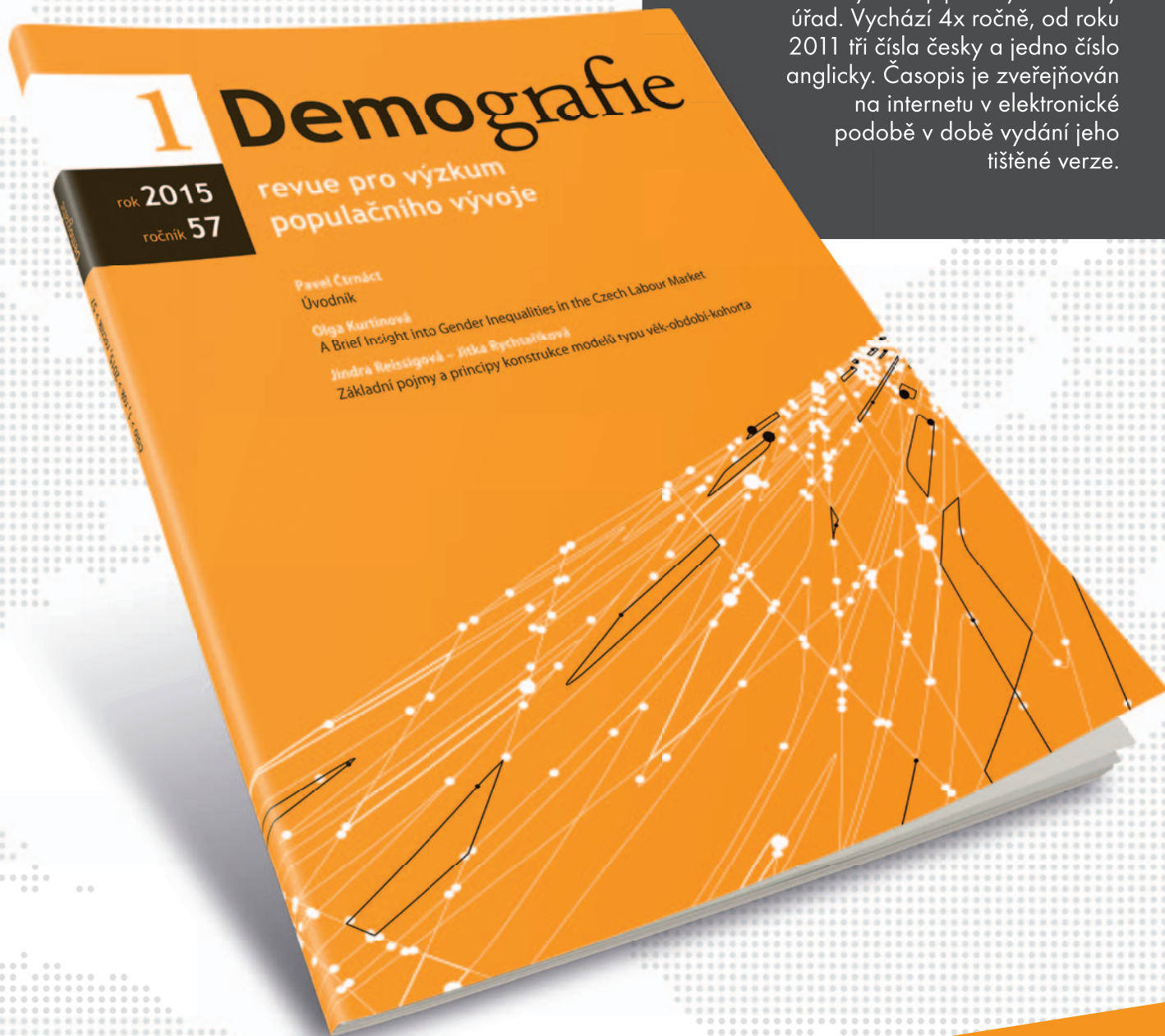
Hospodaření s veřejnými prostředky bude vždy centrem pozornosti, a to z různých důvodů. Vládní finance mají v dnešní době důležitou makroekonomickou váhu a představují jak významnou poptávkovou složku hrubého domácího produktu (zhruba pětinu), tak dlužníka, jehož dluhopisy jsou v držení řady konzervativních investorů, jako jsou např. penzijní fondy. Je to zajímavé téma i pro širokou veřejnost, protože do státního rozpočtu přispívá svými daněmi prakticky každý občan a stejně tak každý profituje z jeho výdajů, byť v různé míře. Kontrola veřejných rozpočtů je silné téma i na úrovni Evropské unie. Byla odstartována již před více než dvaceti lety Maastrichtskou smlouvou a v ní nastavenými kritérii na relativní úroveň deficitu a dluhu. Po zjištění, že jsou

sice nastaveny cíle, ale neexistují dostatečné nástroje pro jejich dosažení, rostl tlak na větší pravomoci k faktickému přechodu od měnové k fiskální unii. Odrazem toho jsou různé fiskální pakty a balíčky opatření, které nutí vlády jednotlivých zemí k větší transparentnosti veřejných financí. Nedílnou součástí této snahy je i zvyšující se tlak na transparentnost statistiky vládních financí.

Zatímco před deseti lety byl vládní sektor jen jedním ze sektorů národního účetnictví, pozornost a nároky, které k němu dnes směřují, vedly prakticky k vyčlenění vládní finanční statistiky jako samostatné disciplíny a znásobily kapacitní náročnost jejího sestavování. Podrobnost, v jaké jsou data sbírána, sestavována a reportována do Eurostatu, nemá u jiných oblastí obdo-

bu, stejně jako požadavky na přesnost. Zatímco národní účetnictví jako celek je do značné míry makroekonomickým modelem s poměrně vysokou mírou odhadů, údaje o vládním sektoru je potřeba počítat s trochou nadsázky „na korunu“ přesně. Pro uživatele to na druhé straně přináší nebývalý rozsah informací, které lze využít pro analytické účely, včetně možností mezinárodního srovnání. Výhodou údajů založených na standardu národních účtů ESA2010 je jejich časová i prostorová srovnatelnost, protože jsou zpracovávány na akruálním principu a podle mezinárodní metodiky. Kromě ročních údajů je kladen větší důraz i na čtvrtletní výstupy, které budou v letošním roce nově součástí systému Rychlých informací ČSÚ.

Jediný odborný recenzovaný demografický časopis v České republice. Vychází od roku 1959 a vydává jej Český statistický úřad. Vychází 4x ročně, od roku 2011 tři čísla česky a jedno číslo anglicky. Časopis je zveřejňován na internetu v elektronické podobě v době vydání jeho tištěné verze.



**PAVEL ČTRNÁCT**

ÚVODNÍK

**OLGA KURTINOVÁ**

A BRIEF INSIGHT INTO GENDER INEQUALITIES IN THE CZECH LABOUR MARKET

**JINDRA REISSIGOVÁ -  
JITKA RYCHTAŘIKOVÁ**

ZÁKLADNÍ POJMY A PRINCIPY KONSTRUKCE MODELŮ  
TYPU VĚK-OBDOBÍ-KOHORTA

[czso.cz/demografie\\_revue](http://czso.cz/demografie_revue)

327 Kč/ROČNÍ PŘEDPLATNÉ

1

# Na dluh mezi 41 a 60 % HDP doplatilo nejvíce zemí

„Smažme tedy veškerá klišé o tom, že když jsi pod šedesátkou HDP, jsi dobrý,“ tvrdí Aleš Michl v rozhovoru ve Statistice&My. Ekonom, analytik, novinář, poradce vlád, zkrátka člověk, který jde často proti proudu, by maastrichtská kritéria rád vyměnil za nová.

Alena Géblová, vedoucí redaktorka, Václav Rybáček, ředitel odboru vládních a finančních účtů

## Jak by podle vašeho názoru dopadla domácnost, pokud by hospodařila jako evropské vlády?

Svět je zlý a tím spíše na předlužené domácnosti. Nějaký člověk, který si říká exekutor a leckdy nemá ani kvádro, vám vtrhne do bytu a máte smůlu, když si koupíte státní dluhopis a změní se třeba režim a stát platit nebude...

## Řídíte se v soukromém životě vždy podle čísel?

Řídím se selským rozumem, jedna a jedna jsou dvě. Ale ruku v ruce s tím vím, kolik je tři plus tři krát tři, můj příklad na testování kalkulaček. I Microsoft s tím mívá problémy.

## V současnosti se daří snižovat státní dluh i při deficitním hospodaření, v čemž jste se velmi angažoval. Jak dlouho ale může tento trend vydržet?

Dva, tři roky? Pokud tedy poroste HDP. V recesi bychom neměli šanci. Takže žádný trend, obyčejný cash pooling (pozn. red.: cash pooling je způsob, jak optimalizovat peněžní toky v podniku, který má více účtů s různými zůstatky). Shromažďujeme do jedné pokladny peníze ministerstev a do toho přicházejí ještě proplacené eurofondy z Bruselu. V roce 2014 jsme měli ve státní pokladně likvidní zůstatek kolem 150 miliard korun plus 2,6 miliard eur, dohromady asi 221,5 miliard korun. Přemýšleli jsme, co s nimi udělat. Hlavou se mi honilo asi toto: Zprv – ministerstvo je může krátkodobě investovat. Ale tak za 0 až 0,06 % ročně, krátkodobě peníze bez rizika dnes mají tuto hodnotu. Zadruhé – kdyby dal ministr dopravy na stůl připravené projekty na dálnice a železnice a řekl: „Uvolněte sto miliard a jdeme hned na to“, tak

ano, ale myslím, že doprava bude mít co dělat, aby utratila, co má na rok narozpočtováno plus peníze z eurofondů. Zatřetí – ministerstvo může udělat i to, že vezme jeden i druhý rok pokaždé 50 až 100 miliard z cash poolingů a použije je k profinancování toho, na co by si jinak vláda potřebovala vypůjčit. Cash v pokladně klesne a bude se dál investovat. Dluhopisy se budou vydávat asi „jen“ do výše splátek jistin předešlých dluhopisů. Státu tak nezvyšují dluh, plus šetří úroky, které by se jinak za nové dluhopisy platily. Navíc, být to na mně, tak do státní pokladny přidám všechny, kdo „sají“ z rozpočtu, například vysoké školy, zdravotní pojišťovny. Jen ať je pěkně online vidět, za co utrácí. Mimochodem je to hodně dobrý protikorupční nástroj, který bych zpřístupnil i Nejvyšším kontrolním úřadem. Ministerstvo financí bude vždy garantovat dostatek cash, pokud se úřady někdy naučí plánovat alespoň na pár dní dopředu. Ano, nemohou to takto dělat do nekonečna. Ano, vždy je třeba mít v pokladně polštář. A ano, jednoho dne bude třeba rozpočet k zastavení dluhu vyrovnat. Ale toto je první podstatný krok.

## Před pěti lety jste řekl, že maastrichtská kritéria nemáme vůbec sledovat a máme nad nimi mávnout rukou. Sledujete je již jako poradce ministra financí?

Nesleduji. Vezměte si například kritérium, že dluh vlády, obcí a všeho státního nesmí být přes 60 % HDP, anebo že by měl alespoň k této hranici klesat, když už to nějaký stát přepálil. Kenneth Rogoff a Carmen Reinhart v knize This Time Is Different ukazují, že obvykle bankroty zemí nenastávají při něja-

kém extra velkém předlužení. Vezmu-li statistiku od roku 1970 do roku 2008, pak 19,4 % zemí z těch, jež zkrachovaly, mělo dluh pod 40 % HDP. Na dluh mezi 41 a 60 % HDP doplatilo nejvíce zemí – 32,3 procenta. Třikrát po 16,1 % zemí shodně padlo s dluhem mezi metami 61 až 80 %, 81 až 100 % a přes 100 % HDP. Shrnu-li, největší pravděpodobnost bankrotu je paradoxně před hranicí 60 % HDP, což je kritérium k euru. Smažme tedy veškerá klišé o tom, že když jsi pod šedesátkou, jsi dobrý.

## Kdybyste měl navrhnout kritéria, která by více odpovídala současné ekonomické situaci v Evropské unii, jaká by to byla?

Euro ano, ale nejdříve bych si ekonomiku otestoval trošku jinak, než se to dělalo doposud. Doted všichni vyhodnocují maastrichtská kritéria, ale na Řecku a vůbec celém jihu se ukázalo, jak jdou obejt a vlastně jak jsou nanič. Navrhují tedy nová kritéria, přičemž modelová testovací situace by měla být: Jak reaguje ekonomika na oslabení kurzu koruny? Pomůže oslabení měny ekonomice jako celku nebo ne? Odpověď se mi rozpadá do pěti nových kritérií nebo otázek: Zprv – jak reagují vývozní ceny exportérů na oslabení kurzu? Oslabení nebo devalvace měny by měla umožnit exportérovi zlevnit a přetáhnout konkurenci – odběratele. Nastane to z pohledu českého exportu, nebo ne? Jak kvalitní export máme, v jaké jsme pozici vůči odběratelům? Jaká je cenová elasticita exportu? Zadruhé – jak reagují dovozní ceny na oslabení kurzu? Když kurz oslabí, exportu to na první pohled pomůže. Otázkou ale je, neschytá-li to zpětně přes dražší dovoz surovin nebo



## Aleš Michl

Od června 2006 pracuje jako ekonom Raiffeisenbanky. Předtím byl v týmech místopředsedů vlád pro ekonomiku Martina Jahnha a Jiřího Havla. Během studií psal pět let pro Hospodářské noviny. Vystudoval Vysokou školu ekonomickou v Praze, The London School of Economics and Political Science – vysoká škola v Londýně a krátce Wharton School ve Philadelphii. Není členem žádné politické strany. Se ctí vypomáhal jako pomocná síla NERVu. Nyní je členem Rady ekonomických poradců ministra financí. Pravidelně publikuje v tisku a nepravidelně přednáší na univerzitách.

Pokud vyjde, že oslabení koruny v recesi pomáhá, není třeba spěchat a euro klidně můžeme přijmout později.

komponentů..., a jak třeba reaguje koruna vůči dolaru? Na dovozech máme velký podíl zboží denominovaného v dolarech. Když kurz oslabí, nevrátí se nám to pak přes dražší benzín? Zatřetí – jak reaguje domácí inflace na oslabení kurzu? Co když oslabení měny znamená také, že celková inflace v národní ekonomice vlivem dražšího dováženého zboží postupně nebo rychle vzroste. Slabší kurz sice pomůže exportu, ale náklady utrpí občané například kvůli zdražení elektřiny nebo nájemného, které obvykle bývá na inflaci indexováno. Začtvrté – jak reagují mzdové náklady ve firmách na oslabení kurzu? Zda-li odbory, když rozpoznají inflaci, nezačnou požadovat velký nárůst mezd. Podnik tak má na jedné straně výhodnější export, ale to se mu vygumuje, když musí výrazněji lidem přidat. Zapáté – co tedy převáží a nejvíce ovlivní reálný hrubý domácí produkt a hlavně zaměstnanost při oslabení kurzu – výhodnější export, anebo vyšší inflace?

Pokud odpověď na tyto otázky bude v souhrnu s tím, že když jsme v recesi, oslabení kurzu už nám nepomáhá nebo do budoucna pomáhat nebude, pak přijmeme euro a Česká národní banka klidně může držet kurz 27 korun až do přijetí eura. Pokud vyjde, že oslabení koruny v recesi pomáhá, není třeba spěchat a euro klidně můžeme přijmout později.

### Co udělalo Řecko špatně, že je na pokraji bankrotu?

Přidávalo si na mzdách víc, než rostla produktivita. Tečka.

### A co by mělo udělat, aby se z krize dostalo?

Řecko by mělo odejít z eurozóny a modlit se, aby oslabení jeho nové nebo staronové měny pomohlo exportu, pokud tam ještě nějaký zbyl. Ten by mohl vytvářet nová pracovní místa. I pro turismus jste po oslabení měny pak atraktivnější, což zase znamená větší přísun peněz. Alternativou je, aby z eurozóny odešlo Německo, marka by posílila, zbytek oslabil. Další dvě možnosti jsou: drsné snížení platů v Řecku, to znamená dlouhotrvající recesi, anebo zvýšení platů v Německu. Může se vůbec stát pojištěním proti bankrotu? Pokud ano, jak? Ano, finanční trhy umí všechno. Takže si můžete koupit třeba kontrakt CDS (pozn. red.: credit default swap – pojištění proti nesplacení dluhopisu). Když padne stát, protistrana v kontraktu by vám za něj měla platit, jenže nikde nemáte záruku, že když padne stát, nepadne taky protistrana.

### Co si myslíte o roli minimální mzdy v ekonomice a jejím zvyšování?

Nechápu, proč se přit o zvýšení minimální mzdy, když ji naopak máme zrušit, neboť je nanic. Kdyby tak radši dostali za vyučenou ti, co platí zaměstnancům stranou na ruku. Anebo že by k tomu sloužila minimální mzda, aby stát aspoň něco vybral, jinak by se na ruku vyplácelo všechno?

### Jaký statistický ukazatel máte nejraději a proč?

Jednotkové náklady práce – proxy pro změnu konkurenceschopnosti země, nejlepší je ve verzi nominální kurz lomeno jednotkové náklady práce. V posledním vydání vašeho časopisu Statistika & My jste publikovali téma mzdy a náklady práce. O tom jste měli psát, než srovnávat nějakou průměrnou mzdu..., to je ale jen malé rejpnutí, přečetl jsem to téma celkem rád.

# HDP 2014: Vyšší útraty domácností hlavně za zboží z dovozu

Že česká ekonomika loni ožila, není třeba opakovat. Číslo o struktuře HDP, meziročním a mezikvartálním růstu jeho složek či výkonnosti odvětví jsou už týdny známa. Co víme dál?

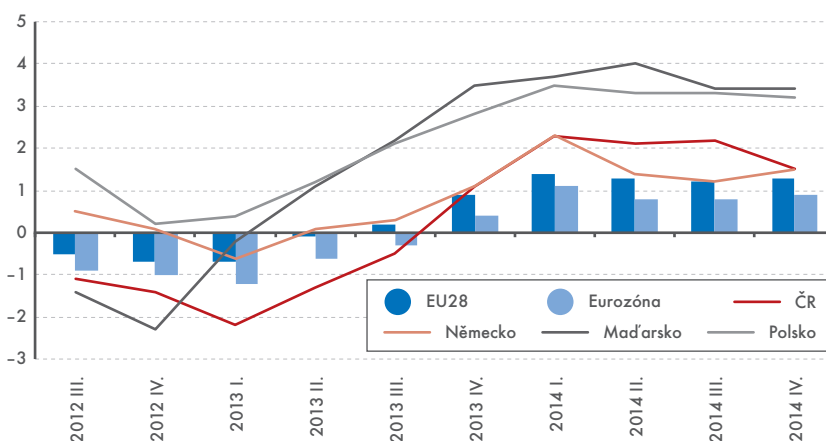
Drahomíra Dubská, oddělení svodných analýz

**P**odívejme se na věc z úhlů méně obvyklých, které vykreslí úplnější obrázek loňského vývoje české ekonomiky. Národní účetnictví nám například říká, že ač výdaje domácností na konečnou spotřebu přidaly podle tradičního pohledu celkovému růstu HDP ČR skoro polovinu, ve skutečnosti přispěly spíš větší měrou k růstu ekonomik zemí, odkud k nám směřují příslušné exporty. Pozoruhodné, ale je to fakt, jak uvidíme. Stejně jako například růst celkové cenové hladiny v české ekonomice, jehož vlivem stoupl nominální HDP nejrychleji od roku 2008 – klíčové byly rostoucí ceny v zahraničním obchodě ovlivněné slabým kurzem koruny po měnové intervenci ČNB. Že přes polovinu HDP u nás vytváří firemní sektor (nefinanční podniky), příliš nepřekvapuje, ale jeho podíl byl loni největší za posledních sedm let. A podíl podnikatelů z řad domácností? Zastavil se už tři roky trvající pokles jimi vytvářené hrubé přidané hodnoty? To zatím nevíme. Ale rozeberme si vše popořádku.

## Proti růstu HDP šel mírně jen čistý vývoz

Výkonnost ekonomiky se začala lepší již od druhé poloviny roku 2013, kdy slábla tempa meziročních poklesů. Teprve v posledním čtvrtletí se objevil růst pokračující celý loňský rok. Silná byla v úhrnu výkonnost odvětví, výdajovou stranu HDP táhly hlavně investice. Jen výsledek zahraničního obchodu působil protisměrně – nebyť převahy dovozu nad vývozem v reálném vyjádření, mohl

**K EU konvergujeme, Maďarsko a Polsko ale rychleji**  
(HDP reálně, meziročně v %, očištěno o sezónnost a kalendářní vlivy)



Zdroj: Eurostat

být růst HDP (+2 % meziročně) ještě o desetinku procenta rychlejší.

V plusu však byly prakticky všechny složky domácí poptávky. HDP posilovala spotřeba domácností i vládního sektoru, ale zejména investice – tvorba hrubého fixního kapitálu přispěla totiž k růstu ekonomiky více než polovinou (na 2% meziročním přírůstku se podílela 1,1 p. b.). Samotné domácnosti přidaly růstu jen o málo méně (+0,8 p. b.).

## Přispěly domácnosti k českému růstu tolik?

Tak je tomu, uvažujeme-li v duchu „tradičního“ pohledu na příspěvky jednotlivých komponent HDP k jeho vývoji, v případě loňského roku tedy k jeho růstu. ČSÚ však může poskytnout podle propočtů z národních účtů i pohled zajímavější. Ten kvantifikuje, jaký byl pří-

spěvek jednotlivých složek HDP k jeho růstu v případě, že roli nebude hrát tzv. dovoz pro konečné užití – vylučuje tedy dovozy, které jsou „přímo spotřebovány“ (nikoli použity například k dalšímu zpracování či úpravě ve výrobě a pak teprve dokončovány do podoby „konečné“ produkce). Zohledňuje tedy jen spotřebu produktů „z domova“ (nanejvýš ty s dovoženými komponenty).

Hledíme-li na příspěvek spotřeby domácností k loňskému růstu ekonomiky tímto prizmatem (tedy po vyloučení dovozů pro konečné užití), pak jejich výdaje nepřispěly k růstu HDP ze dvou pětín, ale pouhou desetinou (+0,2 p. b.). Naopak vysoce pozitivní byl pro růst HDP ČR z toho pohledu zahraniční obchod – výsledná dynamika dovozů a vývozu se změnila v neprospěch dovozů (import pro konečné užití byl přece vyloučen). Saldo



obchodu tak bylo kladné a zvýšilo tím růst HDP o 1,3 p. b. Jen kouzla statistiky? Ne tak docela. Znamená to totiž, že nárůst spotřeby domácností v ČR byl loni více o zboží z dovozu než o zboží domácí provenience, a to významně.

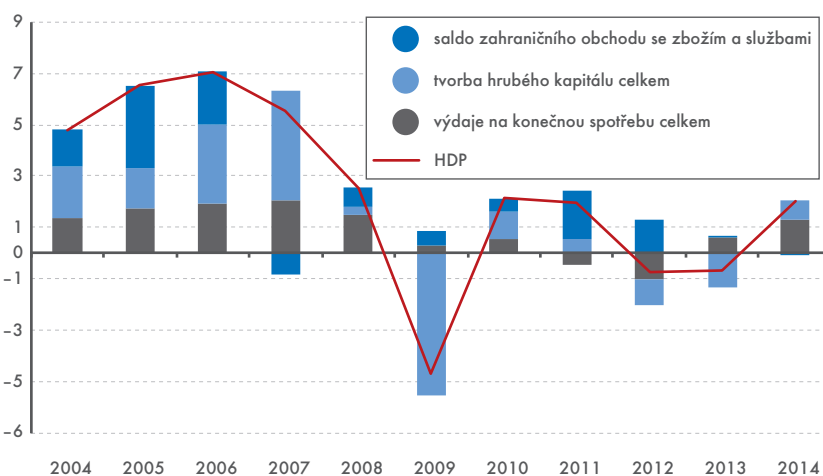
## Ceny – kde rostly?

Spotřebitelům loni vývoj cen vyhovoval. Proti roku 2013 nakupovali v úhrnu položek spotřebního koše včetně využívaných služeb draž jen o 0,4 %. Není se co divit, ani ceny ve výrobě nenuřily obchodníky zdražovat. Ceny průmyslových výrobců byly meziročně níž o 0,8 % díky nízkým cenám energií, v tržních službách výš jen o 0,3 %. Přesto stoupla cenová hladina meziročně o 2,3 %. Původce zbývá jen jeden – cenový pohyb v zahraničním obchodě. Rychlejší růst cen vývozu z ČR oproti růstu cen dovozu, tzv. směnné relace, cenovou hladinu zvedaly, a tím nominálně i saldo zahraničního obchodu. To bylo hlavně díky přebytku obchodní bilance ve výši 155 mld. Kč historicky největší. Slabá koruna podnítila exportéry a dovozcům v úhrnu zas tolik neublížila, jak je z čísel patrné. Pozitivní dopad do tržeb a zisků firem byl evidentní, ty si ale déle dávaly na čas, než své příznivé finanční výsledky promítlý i do mezd zaměstnanců.

## Podíl firem na HDP zesílil

Jistě i efekt slabé koruny zasahující především exportní firmy měl svůj vliv na

**Růst táhla spotřeba a investice** (příspěvky v p. b. k vývoji výdajů na HDP, reálně meziročně v %)



Zdroj: ČSÚ

to, že institucionální sektor nefinančních podniků se podílel na vytvořeném HDP České republiky v roce 2014 z 57,2 %. Šlo pochopitelně o vyšší proporci než za recese 2012 a 2013 (v průměru 55,5 %, stejně jako v roce 2011). Podíl těchto firem na výkonnosti ekonomiky převýšil loni nejen proporci let 2009 a 2010 (v průměru 54,5 %), ale i podíl z let vrcholící konjunktury české ekonomiky (56,9 % v roce 2008 a 56,8 % v roce 2009). Je hnidopišské hledět na proporční rozdíly pouhých desetín procent? Srovnáme-li ale rok 2014 a 2008, kdy v podílu šlo o diferenci pouhých 0,4 p. b., posílil HDP vytvořený firemním sektorem (nefinančními podniky) o více než 86 mld. Kč. Na produkci v české ekonomice byl v roce 2014 jeho podíl více než třičtvrtinový (77 %). Jistě zajímavé údaje

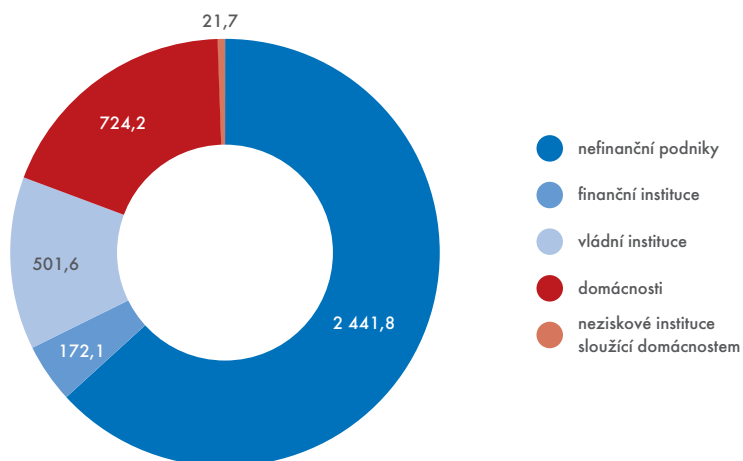
za malé podnikatele z řad domácností za rok 2014 však ještě známy nejsou.

## Zrychlení nebo zpomalení?

Meziroční změny HDP ČR po čtvrtletích během roku 2014 další zrychlování neukázaly, stejně jako v evropských uskupeních či zemích tradičně srovnávaných s ČR, jako je Polsko a Maďarsko. Ty však byly úspěšnější – polská ekonomika v roce 2012 a 2013, dvou „černých“ letech pro ekonomiku ČR, vůbec neklesla. Maďarsko recesi zažilo, ale výstup z ní byl velmi rychlý.

Vraťme se však k příspěvkům k růstu. Do jaké míry stačilo loňské příjmené ekonomické oživení „zkorigovat“ předchozí dva roky recese? Které složky se oproti roku 2010 „zlepšily“, co se příspěvků k vývoji HDP týká, a která z komponent naopak vývoj HDP zhoršovala? Proti bázi roku 2010 byl loni český HDP vyšší o 2,5 %. Příspěvek domácností za tu dobu (v „tradičním“ pojetí) byl velmi skromný (+0,3 p. b.) a není se co divit, když za roky 2011–2013 jejich výdaje v průměru ročně o 0,4 % klesaly. Investice pak dokonce o 2,3 % a růst HDP za roky 2010–2014 snížily o 1,5 p. b. Byla tu však „záchrana“ v podobě zahraničního obchodu – v posledních čtyřech letech přidal export HDP zvětšenému o 2,5 % plných 16,1 p. b. (opačný vliv importu činil 12,8 p. b.). Česká ekonomika je v poměrech exportů a importů zboží na HDP třetí, resp. čtvrtá nejotevřenější v Evropě.

**Podíly institucionálních sektorů na tvorbě HDP v roce 2014** (v mil. Kč)



Zdroj: ČSÚ



# Jak jsme stonali v roce 2014

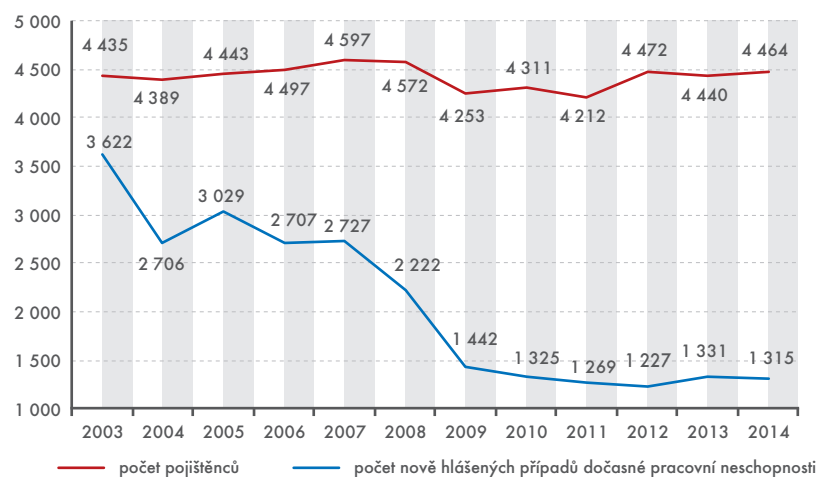
Nejdelší průměrná doba trvání jednoho případu dočasné pracovní neschopnosti byla zaznamenána ve Zlínském kraji, nejkratší zůstává v Praze. Hlavní město si tak zachovává pozici kraje s nejkratší průměrnou délkou trvání pracovní neschopnosti.

Anita Hrivíková, oddělení statistiky vzdělávání, zdravotnictví, kultury a sociálního zabezpečení

V roce 2014 v České republice v důsledku dočasné pracovní neschopnosti pro nemoc a úraz denně chybělo na svých pracovištích 165,03 tis. pojištěnců. Ve srovnání se stejným obdobím v loňském roce to bylo o 4,52 tis. pojištěnců více. Z celkového počtu nepracovalo z důvodu nemoci 139,98 tis. pro nemoc, 6,70 tis. mělo pracovní úraz a 18,34 tis. pojištěnců chybělo z důvodu „ostatní úraz“.

Průměrný počet nemocensky pojištěných za rok 2014 činil 4 464,10 tis. osob, což bylo o 23,80 tis. osob více než v roce 2013 (4 440,30 tis. osob), z čehož muži tvořili více než polovinu (50,9 %). V celkovém počtu nemocensky pojištěných představují ženy méně než polovinu (49,1 %), ovšem připadá na ně 52,0 % případů pracovní neschopnosti. Průměrný počet nemocensky pojištěných žen meziročně vzrostl z 2 179,60 tis. na 2 191,20 tis. (+0,5 %).

**Počet pojištěnců a nově hlášených případů dočasné pracovní neschopnosti pro nemoc a úraz v letech 2003–2014 (v tis. osob, tis. případů)**



Zdroj: ČSÚ

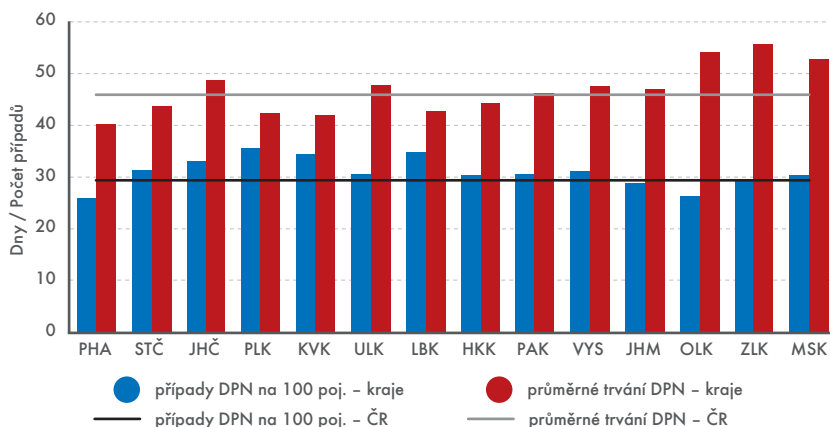
Počet nově hlášených případů dočasné pracovní neschopnosti celkem se meziročně snížil z 1 331,48 tis. na 1 314,79 tis. případů (-1,3 %). Do cel-

kového počtu nově hlášených případů dočasné pracovní neschopnosti bylo zahrnuto 1 146,32 tis. případů pracovní neschopnosti pro nemoc, 45,06 tis. pro pracovní úraz a 123,41 tis. ostatních úrazů. Podíl nemocí na počtu všech nově hlášených případů dočasné pracovní neschopnosti je dlouhodobě kolem 90 %. Ostatní úrazy mají v příčinách nových případů pracovní neschopnosti mírnou převahu nad úrazy pracovními. Tyto poměry zůstávají relativně stabilní, i když v posledních letech se podíl pracovních neschopností pro nemoci mírně snižuje.

Legislativní změny nejvíce působí právě na případy pracovní neschopnosti pro nemoc, zatímco počty případů pracovní neschopnosti pro úrazy ovlivňují již méně.

Počet nově hlášených případů dočasné pracovní neschopnosti na 100

**Počet případů dočasné pracovní neschopnosti (DPN) na 100 pojištěnců a průměrné trvání dočasné pracovní neschopnosti v krajích v ČR v roce 2014**



Zdroj: ČSÚ



pojištěnců meziročně poklesl z 29,99 případů v roce 2013 na 29,45 případů v roce 2014 (-1,8 %), z celkového počtu bylo u mužů hlášeno 27,79 případů. V roce 2014 bylo zapříčiněno 25,68 nově hlášených případů dočasně pracovní neschopnosti nemocí, 1,01 případů pracovními úrazy a 2,76 případů ostatními úrazy. Nejvíce pracovních neschopností bylo hlášeno v krajích Plzeňském (35,53), Libereckém (34,75) a Karlovarském (34,34). Nejméně pak v kraji hlavní město Praha (25,76) a Olomouckém kraji (26,11). Rozdíl mezi kraji s nejvyšším a nejnižším počtem pracovních neschopností byl téměř 10 případů.

Vloni počet nově hlášených případů dočasně pracovní neschopnosti na 100 žen meziročně klesl proti roku 2013 o dvě procenta. Celkem 28,65 nově hlášených případů bylo z důvodů nemocí, 0,61 pracovními a 1,91 ostatními úrazy. Rozdílů intenzity dočasně pracovní neschopnosti podle územního členění jsou značně ovlivněny strukturou zaměstnanosti, charakterem převažující ekonomické činnosti a mírou nezaměstnanosti v daném regionu.

Nejvíce případů dočasně pracovní neschopnosti na 100 pojištěnců z celkového počtu bylo evidováno v oblasti Administrativní a podpůrné činnosti (40,30), následuje Zpracovatelský průmysl (37,69) a dále u fyzicky náročných činností v oblasti Těžba a dobývání (35,96).

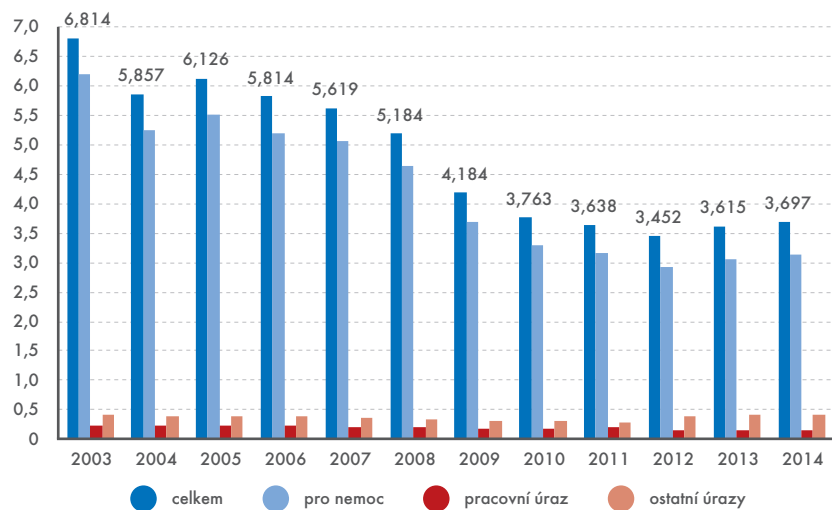
Nejméně časté případy byly evidovány u osob v odvětvích zabývajících se Činností exteritoriálních organizací a orgánů (4,55), Činností v oblasti nemovitostí (13,97). Nízký počet případů byl hlášen i v Profesionálních, vědec-

Legislativní změny nejvíce působí na počty případů dočasně pracovní neschopnosti pro nemoc.

kých a technických činnostech (18,33) a také ve skupině Výroby, rozvodu elektřiny a jiných energií (19,69).

Z celorepublikového celkového počtu bylo nejvíce případů dočasně pracovní neschopnosti na 100 pojištěnců pro nemoc evidováno v oblasti Administrativní a podpůrné činnosti (35,97)

**Struktura průměrného procenta pracovní neschopnosti pro nemoc a úraz v letech 2003–2014 (v %)**



Zdroj: ČSÚ

#### HODNOTA PRŮMĚRNÉHO PROCENTA PRACOVNÍ NESCHOPNOSTI

Na počátku 90. let se pohybovala okolo 5 %. Do roku 2003 se postupně zvyšovala a dosáhla svého maxima. Od roku 2005 se projevila klesající tendence,

kteřá byla silně umocněna legislativními změnami v roce 2009. Tehdy dosáhla historicky nejnižší úrovně od počátku 60. let. V letech 2010–2012 se jeho úroveň snižovala. Až v roce 2013 se průměrné procento pracovní neschopnosti zvýšilo a dlouhodobý pokles, patrný od roku 2005, se tak zastavil.

a Zpracovatelském průmyslu (31,99), nejméně pak u Činnosti exteritoriálních organizací a orgánů (4,55) a u Činnosti v oblasti nemovitostí (12,39).

Průměrná délka trvání jednoho případu dočasně pracovní neschopnosti se meziročně zvýšila ze 44 dní v roce 2013 na 45,81 dne v roce 2014, u mužů činila 43,42 dne. Do celkového počtu délky trvání jednoho případu dočasně pracovní neschopnosti bylo zahrnuto 44,57 dne pro nemoc, 54,30 dne pro pracovní úraz a 54,25 dne pro ostatní úraz.

Průměrná délka trvání jednoho případu dočasně pracovní neschopnosti žen se meziročně zvýšila na 48,02 dne, zatímco u mužů činila 43,42 dne.

Celorepubliková průměrná délka trvání jednoho případu dočasně pracovní neschopnosti byla výrazně překročena v odvětví Zemědělství, lesnictví a rybnářství (60,56 dne), dále ve Stavebnictví (59,94 dne) a v Ubytování, stravování a pohostinství (58,70 dne). Kratší než 28 dní v roce 2014 byla evidována u pracovníků v odvětví Informačních a komunikačních činností (27,80 dne).

Průměrné procento dočasně pracovní neschopnosti se meziročně zvýšilo z 3,62 v roce 2013 na 3,70 v roce 2014 (muži 3,31, ženy 4,10). Nejvyšší bylo v odvětví Těžba a dobývání (4,73), ve Zpracovatelském průmyslu (4,63) a také v Zemědělství, lesnictví a rybnářství (4,39), nejnižší pak v odvětvích Informačních a komunikačních činností (1,65), Profesionálních, vědeckých technických činností (2,06) a Výroba, rozvod elektřiny a jiných energií (2,20).

Více na <http://bit.ly/1PSu7m3>.

# Přes milion pracujících nevyužívá svou kvalifikaci

Každý pátý pracující uvádí, že jeho zaměstnání neodpovídá úrovni stupně vzdělání a pracovním zkušenostem. Relativně často nevyužívají svoji kvalifikaci pracující se středním vzděláním s maturitou, a to většinou ženy.

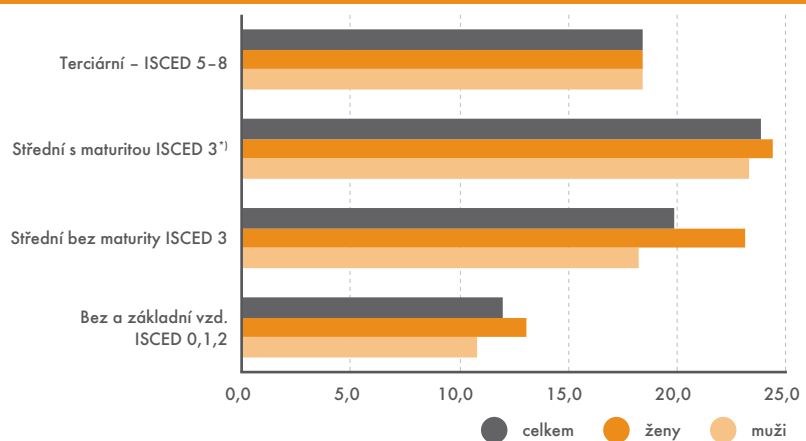
Marta Petrářová, Bohuslav Mejstřík, oddělení pracovních sil, migrace a rovných příležitostí

V Výběrovém šetření pracovních sil v roce 2014 se ptali tazatelé respondentů, zda vykonávané zaměstnání odpovídá jejich vzdělání a pracovním zkušenostem. Z výsledků šetření je patrné, že nejčastěji uvádějí nespokojenost s využíváním své kvalifikace a pracovních zkušeností středoškoláci s maturitou, většinou ženy. Podíl středoškoláků s maturitou i bez maturity na celkové zaměstnanosti dosahuje 73 %, a to je společně se Slovenskem vůbec nejvíce v celé EU28. Přitom podíl středoškoláků na celkovém počtu pracujících nevyužívajících svou kvalifikaci přesahuje dokonce 77 %. Je nesporné, že nespokojenost s využíváním kvalifikace souvisí s finančním ohodnocením. Vzhledem k tomu, že absolventi středního stupně co do četnosti počtu pracujících dominují od mladšího produktivního věku, budou také po dlouhá léta podstatně ovlivňovat celkovou situaci na trhu práce. Zároveň se ukazuje, že vznikají problémy s kvalifikačním uplatněním i absolventů terciárního stupně vzdělání, jak je patrné z údajů za Prahu.

## Maturita nebývá výhodou

Nejnižší podíl nevyužívajících svou kvalifikaci nebo pracovní zkušenosti uvádí skupina pracujících se základním vzděláním (12 %). Jejich počet je navíc velmi nízký (pouze 24 tis. osob). Jinak je tomu u vyšších stupňů formálního vzdělání. V minulém roce pracovalo v národním hospodářství 1 110 tis. vysokoškoláků a absolventů vyšších odborných škol. Počet osob s terciárním vzděláním, které svoji kvalifikaci nevyužívají, byl o něco vyšší než 200 tis., tj.

Pracující ve věku 15–64 let nevyužívající svoji kvalifikaci a pracovní zkušenosti podle pohlaví a stupně vzdělání v roce 2014 (v %)



\*) Pozn.: Programy stupně 4 klasifikace ISCED 2011 neposkytují v ČR vzdělání, proto nejsou ve VŠPS zastoupeny.

Zdroj: ČSÚ, VŠPS

18,4 % všech pracujících s touto úrovní formálního vzdělání.

Podíl nevyužívajících své vzdělání dosahuje dvaceti procent ve skupině absolventů středního stupně bez maturity, v našich podmínkách převážně vyučených. Vůbec nejvyšší podíl nespokojených s využíváním své kvalifikace je ve skupině středoškoláků s maturitou, kde tento problém uvedl téměř každý čtvrtý respondent. Ve všech skupinách převládá podíl nespokojených žen nad muži. Markantní je to zejména na středním stupni bez maturity. Lze konstatovat, že vyučení muži podstatně lépe uplatňují svou kvalifikaci než vyučené ženy a výrazně více než pracující muži a ženy s maturitou. Pouze na úrovni terciárního vzdělání je tento podíl vyrovnaný.

Na využívání kvalifikace má vliv zvolený obor studia či učení. Pokud jde o absolventy středních škol bez maturity, daleko nejvíce bylo nespokojených ve skupině technika, výroba a staveb-

nictví, přitom ale v relativním vyjádření byl podíl těchto nespokojených nižší než v jiných oborech vyučení.

Ve vůbec nejčetnější skupině pracujících s maturitou se podíl nespokojených s využíváním svého potenciálu pohybuje ve většině oborů vzdělání v intervalu 22–25 %. Nedostatečně využívají svou kvalifikaci absolventi středních škol zaměřených na zemědělské obory, nižší využívání kvalifikace uvádějí i pracovníci zařazení v oborech obchodu a práva. Výjimkou je skupina absolventů oboru zdraví a sociální péče, kde je spokojenost zřetelně vyšší než u absolventů jiného oboru. Jedná se převážně o zdravotní sestry.

Ve skupině absolventů vysokých a vyšších odborných škol je nejpříznivější situace v oblasti vzdělávání a výchova, kde podíl nevyužívajících kvalifikací dosahuje pouze 15 %. Obdobná situace je i u absolventů oborů zdraví a sociální péče (lékaři, stále častěji i zdra-

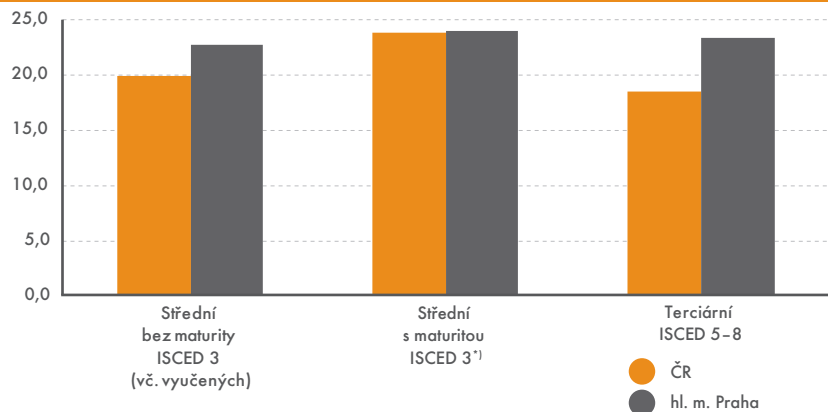


votní sestry) a ve službách. Vyšší podíl nespokojených je opět zejména mezi vysokoškoláky, kteří vystudovali obory náležející do zemědělství a veterinářství.

Využívání kvalifikačních předpokladů se značně liší podle druhu hlavního zaměstnání. Své odborné předpoklady nejčastěji využívají řídicí pracovníci (hlavní třída 1 CZ-ISCO) a pracující ve skupině specialistů (hlavní třída 2). Relativně vyšší spokojenost s uplatněním své kvalifikace uvádějí i techničtí a odborní pracovníci (hlavní třída 3) a velká skupina řemeslníků a opravářů. To potvrzuje údaje o nadprůměrné spokojenosti s využitím kvalifikace vyučených mužů. Naopak vůbec nejméně je využívána kvalifikace pracovníků ve skupině pomocných a nekvalifikovaných činností, kde podíl nespokojených dosahuje téměř poloviny všech pracujících v této hlavní třídě. Svoje vzdělání a pracovní zkušenosti nevyužívá více než čtvrtina kvalifikovaných pracovníků v zemědělství. Obdobně nízké využití kvalifikace uvádějí i pracovníci ve službách a prodeji a pracovníci obsluhy strojů a zařízení.

Nevyužívání kvalifikace se přitom netýká jen zaměstnanců (21,2 %), ale je to problém i značné části podnikajících osob (18,3 %). Vůbec nejvyšší podíl nevyužívajících své kvalifikační předpoklady je mezi respondenty v postavení pomáhajícího rodinného příslušníka (26,4 %). Relativně dobrému využívání kvalifikace v hlavní třídě řídicích pracovníků odpo-

**Porovnání nevyužívání kvalifikace v ČR a v hl. m. Praha podle stupně formálního vzdělání v roce 2014 (v %)**



<sup>\*)</sup> Pozn.: Programy stupně 4 klasifikace ISCED 2011 neposkytují v ČR vzdělání, proto nejsou ve VŠPS zastoupeny.

Zdroj: ČSÚ, VŠPS

vidá i nízký podíl nevyužívajících kvalifikaci ve skupině podnikatelů se zaměstnanci (necelých 14 %). Jiná situace je ve skupině podnikatelů bez zaměstnanců (19,1 %), kde charakter jejich pracovní činnosti je srovnatelný s činností velké části zaměstnanců. Podíl podnikatelů na celkové zaměstnanosti je přitom v naší republice jeden z nejvyšších v celé EU. Svou kvalifikaci nevyužívá téměř 160 tis. osob v tomto postavení.

Množství a struktura pracovních příležitostí se v jednotlivých regionech liší, a to se promítá do využití kvalifikačních předpokladů pracujících. Nejčastěji nevyužívali své znalosti a zkušenosti pracující v Olomouckém kraji (přes 28 %), v kraji Karlovarském (25 %) a v Pardubickém kraji (24 %). Naopak relativně

dobrá situace je v Moravskoslezském kraji (necelých 15 %) a v Plzeňském kraji (17 %). Zajímavá situace je v Praze, kde je podíl nevyužívajících svou kvalifikaci vyšší než republikový průměr.

### Nižší využití kvalifikace vysokoškoláků v Praze

V hlavním městě bydlí více než 22 % všech pracujících s terciárním stupněm vzdělání a obvyklým bydlištěm na území České republiky. Když přihlídneme k saldu dojížděky za prací, přibližuje se podíl osob s terciárním vzděláním, které pracují na území Prahy, dokonce k 28 % všech pracujících s tímto stupněm formálního vzdělání v republice. Přes velký rozsah a rozmanitost pracovních příležitostí je však na rozdíl od většiny jiných krajů v Praze podíl pracujících s nejvyšším formálním vzděláním, kteří nevyužívají svou kvalifikaci, vyšší. To negativně ovlivňuje i celkový podíl osob nevyužívajících své vzdělání v hlavním městě (počet pracujících s terciárním vzděláním je v Praze 2,5krát vyšší než počet pracujících se středním vzděláním bez maturity).

Celkovou zaměstnanost v rozhodující míře ovlivňuje počet pracujících ve věku od 25 do 60 let. Míra zaměstnanosti v tomto věku je u nás po Švédsku a Německu třetí nejvyšší v celé EU28, u mužů dokonce vůbec nejvyšší (údaj za rok 2013). Pracovní uplatnění mužů a žen této věkové kategorie má zásadní vliv na sociálně ekonomickou situaci jak respondentů a jejich rodin, tak celé společnosti.

Pracující ve věku 15–64 let nevyužívající svou kvalifikaci a pracovní zkušenosti podle pohlaví a klasifikace současného zaměstnání v roce 2014							
Pracovní zařazení podle hlavních tříd CZ-ISCO	hl. třída	Abs. v tis.			Podíl na počtu pracujících v hl. třídě (v %)		
		celkem	muži	ženy	celkem	muži	ženy
Celkem 15–64 let		1 005,4	541,2	464,2	20,7	19,7	22,0
Zákonodárci a řídicí prac.	1	30,3	23,7	6,5	11,7	13,2	8,4
Specialisté	2	99,0	44,5	54,5	13,7	14,1	13,3
Techničtí a odborní prac.	3	132,0	75,3	56,7	15,8	15,7	16,0
Úředníci	4	87,0	21,8	65,2	19,1	21,6	18,5
Prac. ve službách a prodeji	5	196,3	71,6	124,7	26,5	27,0	26,2
Kvalifik. dělníci v zemědělství	6	18,3	11,8	6,5	26,7	26,0	28,0
Řemeslníci a opraváři	7	152,1	130,7	21,4	17,9	17,3	22,8
Obsluha strojů a zařízení, montéři	8	172,9	119,4	53,5	26,1	24,0	32,8
Pomocní a nekvalifik. prac.	9	115,2	40,4	74,8	45,0	42,5	46,4

Zdroj: ČSÚ, VŠPS

# Praha už není nejstarším krajem

Na konci roku 2014 mělo Česko 10 538 275 obyvatel, z nichž 7,06 mil. bylo v produktivním věku 15–64 let, 1,60 mil. tvořily děti do 15 let a zbývajících 1,88 mil. čítaly osoby ve věku 65 a více let. V jednotlivých krajích se průměrný věk obyvatel vyvíjel odlišným tempem. Zajímavě se proměnila pozice kraje hlavní město Praha.

Michaela Němečková, oddělení demografické statistiky

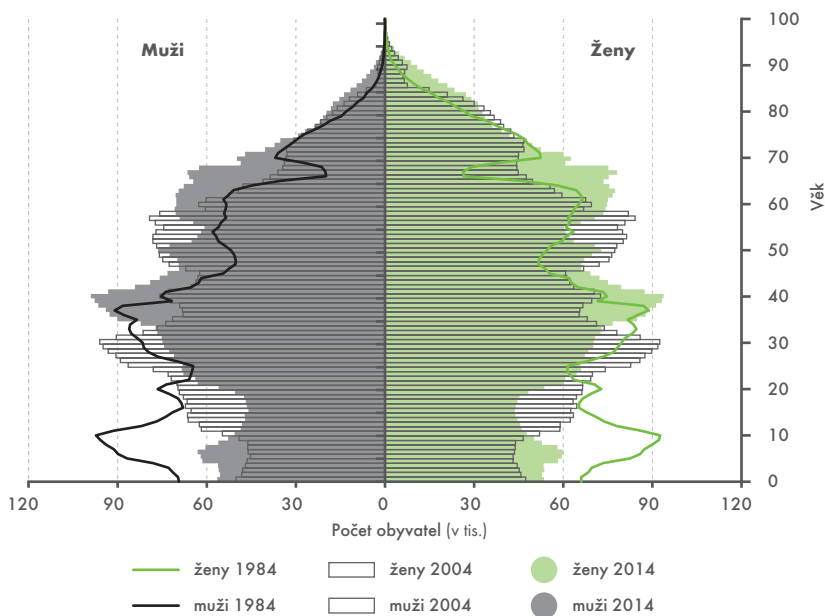
**P**osledních šest let zaznamenává každoročně nejvyšších absolutních přírůstků obyvatel věková skupina seniorů, tj. osob, které již oslavily 65 a více let. V roce 2014 posílila o dalších 55 tis. a dosáhla hranice 1,88 mil. Takto vysoké počty starších osob v minulosti nikdy předtím v České republice nebyly. Statistiky o dosud nejvyšších počtech obyvatel se v roce 2014 přepisovaly pro věkové skupiny 65–69, 70–74, 85–89 i 90–94 let.

## Stárnutí populace

Populace může stárnout dvěma způsoby: ze základny (zespodu), anebo z vrcholu (shora) věkové pyramidy, která graficky znázorňuje věkové složení obyvatelstva. V prvním případě dochází díky nižší plodnosti k poklesu počtu dětí, čímž se zvyšuje podíl ostatních věkových skupin (vč. seniorů) a průměrný věk obyvatel. V druhém případě klesající úmrtnost navyšuje počet osob dožívajících se vyššího věku. Stárnutí populace, kterému čelí většina evropských zemí, je zpravidla výsledkem obou těchto procesů.

Tak tomu bylo od 90. let 20. století do poloviny první dekády tohoto století i v případě České republiky: výrazně se snížil počet narozených dětí (zúžení základny věkové pyramidy mezi roky 1984 a 2004) a zároveň rostla naděje dožití při narození. V posledních letech je stárnutí české populace dáno zejména shora pozitivním vývojem úmrtnosti. Počet dětí totiž od roku 2008 každoročně roste, ale jen mírně. Ve srovnání s předchozími lety se v roce 2014 zvý-

Obyvatelstvo podle pohlaví a věku, 1984, 2004 a 2014 (k 31. 12.)



Zdroj: ČSÚ

šila i úroveň plodnosti, když poprvé od roku 1993 překonala hranici 1,5 dítěte na jednu ženu.

Stárnutí lze popsat několika ukazateli: podílem seniorů v populaci (a jejich absolutním počtem), průměrným věkem obyvatel a věkovým mediánem či indexem stárnutí (počet seniorů vzhledem k počtu dětí). U všech byl rostoucí trend jejich hodnot nastartován již v 80. letech 20. století.

Podíl seniorů v populaci ČR se nepřetržitě zvyšuje od roku 1985 (z úrovně 12 %). Do konce 20. století byl růst pozvolný (na 13,9 % v letech 2000–2003), poté se ale zrychlil. Výrazněji se navyšoval zejména od roku 2007, a to v sou-

vislosti s přechodem silných populačních ročníků narozených ve 40. letech 20. století přes hranici 65 let věku. Během let 2004–2014 tak podíl seniorů vzrostl ze 14 % na téměř 18 %. Poslední údaj (k 31. 12. 2014) uvádí, že podíl osob nad 65 let věku činí v celkové populaci 17,8 %. Aktuální počet 1,88 mil. je o 243 tis. vyšší než na počátku roku 2011, kdy se údaje o počtu obyvatel zpřesnily na základě výsledků sčítání lidu.

Podíl dětí mladších 15 let se v 80. a 90. letech 20. století vyvíjel opačným směrem. Zastoupení dětí a seniorů v populaci ČR se tak postupně sblížovalo. V roce 2006 došlo poprvé v historii



k početní převaze seniorů nad dětmi. Tzv. index stáří, udávající počet seniorů na sto dětí do 15 let, se přehoupl přes hranici 100 a do roku 2014 dále vystoupal až k hodnotě 117.

Průměrný věk obyvatel ČR se začal zvyšovat již v roce 1981, kdy činil 35,4 roku. Roční přírůstky se postupně zvyšovaly. Nejvýraznější byly na konci 20. století, když se průměrný věk v letech 1998–2000 zvyšoval každoročně o tři desetiny roku. V průběhu let 2001–2014 běžně rostl meziročně o 0,2 roku a podle posledních údajů dosáhl 41,7 let. Nad hranici 41 let se poprvé dostal také věkový medián, který rozděluje populaci na dvě stejně početné části.

### Nejstarší v republice je Královéhradecký kraj

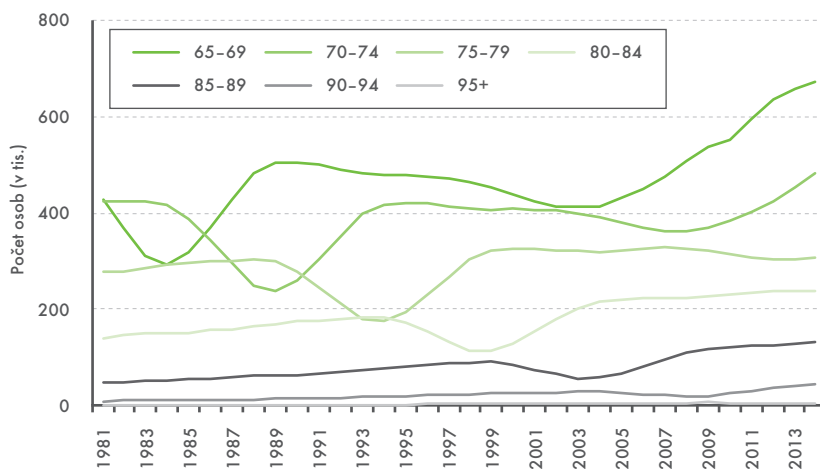
V jednotlivých krajích ČR se průměrný věk jejich obyvatel vyvíjel odlišným tempem. Zajímavě se proměnila pozice kraje hlavní město Praha, který byl tradičně nejstarším krajem ČR. Ještě v roce 2001 Praha velmi výrazně dominovala nad ostatními kraji, když průměrný věk Pražanů byl o 2,3 roku vyšší než v celé ČR úhrnem, zatímco druhý nejstarší kraj byl nad průměrem jen o 0,5 roku. Do konce roku 2014 se však náskok Prahy nad republikovou hodnotou snížil na pouhé 0,3 roku (42,0 vs. 41,7 let). Průměrný věk obyvatel Prahy totiž v posledních čtyřech letech v podstatě stagnuje na hladině 42 let. Úroveň plodnosti po roce 2010 zde poklesla vůbec nejméně a počet dětí rostl rychleji než počet seniorů, kterých v Praze ubývá i díky stěhování. Jiné kraje přitom dále stárnou. Nejstarším krajem byl na počátku roku 2015 kraj Královéhradecký (42,3 roku), Praha byla až pátá za kraji Zlínským (42,2), Plzeňským (42,1) a Olomouckým (42,0).

#### Charakteristiky věkového složení 1984, 1994, 2004 a 2014 (k 31. 12.)

Ukazatel	1984	1994	2004	2014
Podíl seniorů (v %)	11,8	13,1	14,0	17,8
Podíl osob ve věku 80+ let na 65+ let (v %)	17,9	21,0	21,5	22,3
Index stáří	50,3	69,6	94,0	117,4
Průměrný věk obyvatel (v letech)	35,6	37,0	39,8	41,7
Věkový medián (v letech)	33,9	36,2	38,7	41,1
Počet seniorů ve věku 65+ let (v mil.)	1,22	1,36	1,43	1,88
Počet seniorů ve věku 80+ let (v tis.)	219	285	308	419

Zdroj: ČSÚ

#### Věková skladba seniorů, 1981–2014 (k 31. 12.)



Zdroj: ČSÚ

Druhým krajem, který v průběhu tohoto století naopak sestoupil z vyšší části žebříčku na nižší, je kraj Středočeský. Ještě na počátku 21. století se jednalo podle průměrného věku o mírně starší kraj. Dnes patří k nejmladším. Středočeský kraj je o jeden rok mladší (40,7) než průměr ČR. V pozadí stojí nadprůměrná plodnost a omlazení populace díky migraci. Mladšími kraji naopak přestaly být kraje Karlovarský a Pardubický (nyní průměrné) a také Moravskoslezský, Kraj Vysočina, Olomoucký a Zlínský – dnes starší kraje.

### Počet nejstarších seniorů

Počet seniorů i jejich věkové rozložení na mladší a starší je z velké části zrcadlem vývoje ročního počtu narozených dětí v posledních sto letech. V České republice je tato podmíněnost ještě významnější, neboť počet živě narozených dětí se v průběhu 20. století měnil velmi výrazně. Jednotlivými věkovými skupinami tedy prochází početně slabší

či silnější generace. Aktuálně nejvíce přibývá nejmladších seniorů ve věku 65–74 let. Jejich podíl na celkovém počtu seniorů se od roku 2007 zvýšil z 55 % na 61 %. Jen v průběhu roku 2014 jich v absolutním počtu přibýlo 43 tis. Nezanedbatelný je relativní nárůst také ve skupině 90–94letých, kam se přesouvají silnější generace narozených těsně po 1. světové válce. Obyvatel starších 90 let tak žije v ČR již více než 51 tis. Počet obyvatel ve věku sto a více let se od roku 2007 pohybuje v rozmezí 500–900.

Díky rozdílné (u žen nižší) úmrtnosti je skladba seniorů podle pohlaví výrazně nerovnoměrná. Převládají ženy zejména v nejvyšších věkových skupinách. Na počátku roku 2015 bylo v ČR ve věku 65 a více let 1,102 mil. žen (59 %), zatímco mužů 0,778 mil. Ve věku 80–89 let ženy tvořily již dvě třetiny a nad 90 let věku dokonce tři čtvrtiny seniorů.

### Jak to bude dál?

Trend rostoucího počtu seniorů i jejich podílu v populaci by měl podle demografických projekcí pokračovat po celou první polovinu tohoto století. Zhruba za dvacet let se do seniorského věku budou přesouvat početně nejsilnější generace osob narozených v 70. letech 20. století, zatímco v produktivním věku budou naopak generace početně slabé. Podle poslední projekce ČSÚ by se mohl počet seniorů v polovině století blížít až ke třem milionům a průměrný věk obyvatel k 49 letům.

# Šetření v domácnostech

Český statistický úřad provádí několik výběrových šetření v domácnostech, přičemž většina z nich je dána evropskou legislativou, a jedná se tedy o povinně zjišťované statistické ukazatele. Přesto je účast v těchto šetřeních pro české domácnosti dobrovolná.

Simona Měřinská, oddělení koordinace šetření v domácnostech

**N**ejvětším pravidelným šetřením je tzv. Integrované šetření u domácností (IŠD), které vzniklo v roce 2011 sloučením tří modulů: Výběrového šetření pracovních sil (VŠPS), Výběrového šetření cestovního ruchu (VŠCR) a Výběrového šetření informačních technologií (VŠIT).

Výběrové šetření pracovních sil se uskutečnilo již v prosinci roku 1992. Zaměřuje se zejména na získávání pravidelných informací o situaci na trhu práce a probíhá celoročně. Výběrové šetření cestovního ruchu se realizuje od roku 2003. Získává informace o cestování obyvatelstva v tuzemsku i v zahraničí, patří sem i služební cesty. Výběrové šetření informačních technologií se provádí od roku 2002 a zjišťuje využívání informačních a komunikačních technologií v domácnostech i mezi jednotlivci.

Šetření Životní podmínky (SILC) je druhým největším šetřením ČSÚ. Koná

se od roku 2005. Získává údaje o sociální situaci obyvatel, o jejich příjmech a životních podmínkách. Probíhá každý rok vždy na jaře od února do května.

Dalším pravidelným šetřením jsou Rodinné účty (RÚ). Je to tradiční šetření již od roku 1956. Celoročně sleduje hospodaření českých domácností, jejich spotřební zvyklosti a strukturu výdajů, např. s ohledem na růst cen.

ČSÚ provádí i řadu nepravidelných šetření. Mezi ně patří Šetření o zdraví – EHIS 2014, které se konalo od poloviny června 2014 do konce ledna 2015. Zjišťovalo zdravotní stav obyvatelstva, využívání zdravotní péče a životní styl (např. pohyb, stravování, kouření atd.). Dotazník a metodiku zajišťoval Ústav zdravotnických informací a statistiky ČR, ale veškeré terénní práce, technickou podporu i zpracování dat prováděl ČSÚ. Další šetření o zdraví se uskuteční v roce 2019.

## Unikátní šetření o energetické spotřebě v domácnostech

Dalším jednorázovým šetřením je aktuálně připravované Šetření o energetické spotřebě v domácnostech – ENERGO 2015. Začne letos v červenci a skončí příští rok v polovině ledna. Bude získávat údaje o spotřebě energií a paliv v českých domácnostech podle účelu užití: na vytápění, ohřev vody, vaření, chlazení místností, dále využití elektrických spotřebičů a spotřebu pohonných hmot u automobilů. Na tomto šetření spolupracuje ČSÚ s Ministerstvem průmyslu a obchodu. Další šetření se uskuteční v roce 2020.

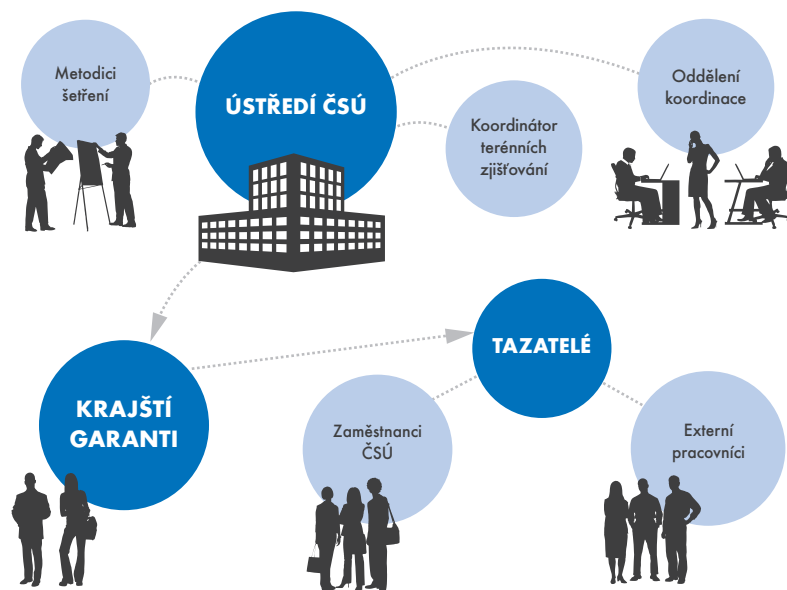
## Příští rok: šetření o vzdělávání dospělých

V příštím roce se bude realizovat Šetření o vzdělávání dospělých – AES 2016, které zjišťuje zapojení osob ve věku 18–69 let do formálního i neformálního vzdělávání, jejich jazykovou vybavenost, další získávání znalostí a dovedností a také celoživotní vzdělávání. Sběr dat je naplánován na druhé pololetí roku 2016. První šetření tohoto typu se uskutečnilo v roce 2011, příští bude v roce 2020.

## Jak se vybírají domácnosti?

ČSÚ provádí výběry pro šetření v domácnostech dvoustupňovým náhodným výběrem z registru sčítacích obvodů a budov. Vybírají se byty, které jsou podle dostupných informací obydlené. Nejprve se vybere lokalita a v rámci ní pak zpravidla 6 nebo 10 bytů. Tazatel již poté oslovuje konkrétní vybraný byt, který mu určil počítač. To znamená, že tazatel dostane adresy, kam má jít, a rozhodně domácnosti nevybírám sám.

### Organizační schéma šetření ČSÚ u domácnostech



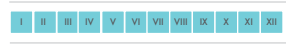
Zdroj: ČSÚ



Šetření ČSÚ v domácnostech v České republice

PRAVIDELNÁ ŠETŘENÍ JEDNORÁZOVÁ ŠETŘENÍ

INTEGROVANÉ ŠETŘENÍ U DOMÁCNOSTÍ – IŠD



Probíhá jako 5čtvrtletní rotační panel, tzn. každý kvartál se obmění jedna pětina bytů. Po pěti návštěvách v jedné domácnosti šetření končí a nabírají se nové byty.



ŽIVOTNÍ PODMÍNKY – SILC



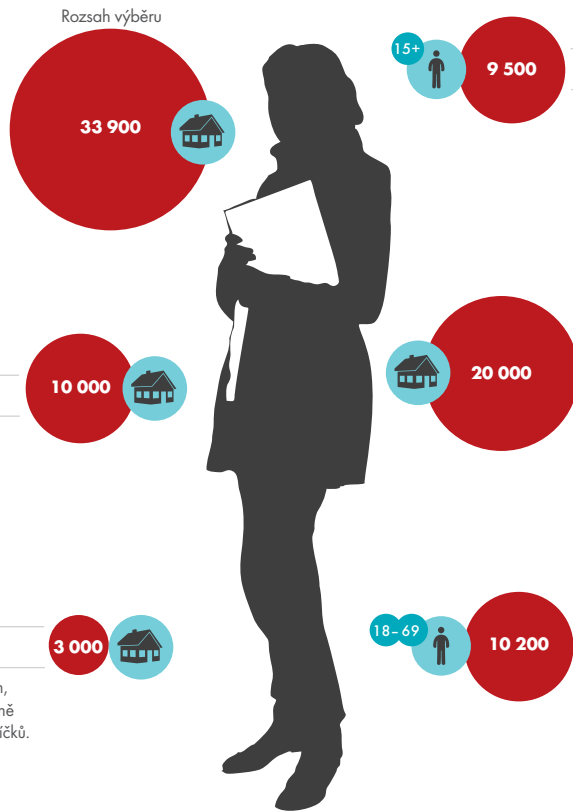
Šetření se provádí jako čtyřletý panel, tedy vybrané domácnosti v České republice navštěvují tazatelé čtyři roky po sobě.



RODINNÉ ÚČTY – RÚ



Do současnosti se šetřilo tzv. kvótním výběrem, tedy ne náhodným. Šetření probíhá kontinuálně po celý rok a údaje se zjišťují formou tzv. deníčků.



ŠETŘENÍ O ZDRAVÍ – EHS 2014



ČSÚ oslovil domácnosti, které se podařilo úspěšně vyšetřit na 5. návštěvě IŠD. Z každé domácnosti byla náhodně vylosována vždy jedna osoba starší 15 let.



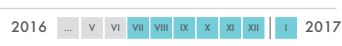
ŠETŘENÍ O ENERGETICKÉ SPOTŘEBĚ V DOMÁCNOSTECH – ENERGO 2015



Výběrový vzorek pro šetření činí 20 tis. bytů, přičemž 10 tis. domácností bude osloveno v návaznosti na IŠD a dalších 10 tis. bytů bude zcela nově vybráno.



ŠETŘENÍ O VZDĚLÁVÁNÍ DOSPĚLÝCH – AES 2016



Šetření se uskuteční v návaznosti na IŠD jako 6. návštěva domácnosti. Budou se šetřit všechny osoby v domácnosti ve věku 18–69 let.



Formy šetření:

- elektronicky do notebooku
- deníčky
- písemně do papírového dotazníku
- samovyplnění respondentem
- telefonicky
- počet respondentů
- 1.5+ věk respondenta
- počet domácností

Zdroj: ČSÚ

Organizace Integrovaného šetření u domácností

Integrované šetření u domácností IŠD se realizuje kompletně jako CAPI zjišťování, tzn. že tazatel navštěvuje domácnosti s notebookem a do elektronického dotazníku zaznamenává získané odpovědi. Výhodou počítačem řízeného rozhovoru je automatické trasování otázek a logické kontroly již při zadávání odpovědí. Další výhodou je dynamizace textů otázek i odpovědí podle toho, s kým tazatel hovoří. Počítač nabízí vysvětlivky či nápovědu již v průběhu rozhovoru a také předvyplněné údaje z minulého období.

První návštěva IŠD se uskutečňuje vždy formou osobního rozhovoru v domácnosti a slouží k navázání kontaktu. Při ní se vyplňuje úplný dotazník VŠPS

a také dodatečný modul, který obsahuje několik otázek na vybrané téma. V minulých letech to byly například pracovní úrazy a jiné zdravotní problémy při výkonu povolání nebo situace migrantů na trhu práce. Při opakovaných návštěvách může rozhovor proběhnout telefonicky. Jedná se o krátký telefonický rozhovor, který zpravidla slouží pouze k aktualizaci odpovědí z předchozího čtvrtletí.

Od druhé vlny šetření se tazatelé ČSÚ ptají vybraných domácností na cestování a náklady cest (VŠCR), a to vždy čtyři návštěvy po sobě. Naopak šetření VŠIT se provádí pouze ve 2. čtvrtletí roku a pouze u domácností na páté vlně šetření, tzn. při poslední návštěvě.

Jednorázová šetření jsou napojena na IŠD a probíhají jako šestá návštěva v domácnosti. Výhodou této integrace do

IŠD je to, že respondent již zná tazatele a tím odpadá problém prvního kontaktu s domácností a prvotní nedůvěry. Napojení na IŠD dále umožňuje zkrátit délku rozhovoru, neboť z předchozích návštěv je již známa většina základních socio-demografických charakteristik sledovaných jednotlivců a složení domácností. V neposlední řadě umožňuje metodikům provádět podrobnější analýzy výstupů ze šetření, které by jinak nebyly možné.

Jelikož se šetření SILC realizuje vždy v první polovině roku, směřuje ČSÚ z kapacitních důvodů všechna ostatní jednorázová šetření do druhé poloviny roku. Klíčovou roli v organizaci domácnostních šetření tedy hraje načasování jednotlivých úloh a dlouhodobé plánování kapacit tazatelské sítě, aby ČSÚ docílil jejich rovnoměrného vytížení v průběhu celého roku.



# V ČSÚ přibývá vysokoškoláků

Český statistický úřad patří mezi instituce dlouhodobě personálně stabilizované. V loňském roce si udržel nízkou míru fluktuace a omladil věkovou strukturu svých vedoucích zaměstnanců. Podíl vysokoškoláků převýšil počet středoškolsky vzdělaných.

Jana Kostková, ředitelka odboru personalistiky a mezd

**V** roce 2014 zaměstnával Český statistický úřad 1 378 osob. Tento údaj se od hodnot v posledních čtyřech letech liší pouze v řádu jednotek. Znamená to, že personální struktura úřadu je stabilizovaná.

Nicméně nesmíme zapomenout, že ve srovnání s rokem 2005 se počet zaměstnanců snížil o více než čtvrtinu, a to v návaznosti na personální audity, organizační změny a realizované změny v souvislosti se zefektivňováním státního statistického systému.

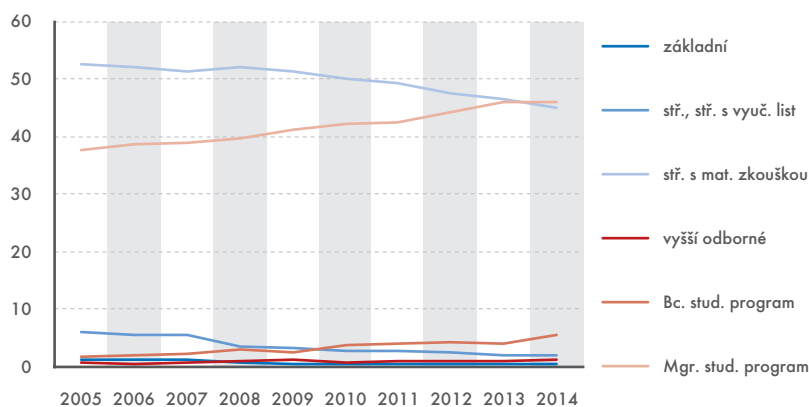
## Spokojení zaměstnanci

Stabilizační proces personální oblasti v ČSÚ pokračuje, o čemž vypovídá i míra fluktuace. V loňském roce dosáhla 7,4 %, stejně jako v roce 2012. Tato hodnota se pohybuje v personalisty doporučovaném a optimálním rozmezí. Podle analýzy, kterou vypracoval odbor personalistiky a mezd ČSÚ pro účely strategie řízení lidských zdrojů, zároveň tento ukazatel svědčí o interní spokojenosti zaměstnanců. Z vlastního rozhodnutí ukončuje pracovní poměr velmi málo zaměstnanců, což se týká i odchodů do starobního důchodu. Nejvíce lidí ukončuje pracovní poměr do tří let od svého nástupu.

Pro získání dostatečné odborné praxe a znalostí je ale v případě statistiků třeba více let. Zaměstnanci s délkou praxe od 10 do 20 let tvoří více než třetinu. Významný podíl zaujímají i zaměstnanci, kteří disponují více než 20letou praxí.

Stabilizace se však projevila i v samotné organizační struktuře úřadu. Od roku 2012, kdy v souladu s ideou změnit model řízení vznikly krajské správy

Vývoj podílu zaměstnanců ČSÚ podle dosaženého stupně vzdělání 2005–2014 (v %)



Zdroj: ČSÚ

ČSÚ, nebyly realizovány žádné další výrazné organizační transformace. „Rozhodnutí zřídit krajské správy spojením jednotlivých regionálních pracovišť bylo motivováno požadavky na zvýšení efektivity chodu ČSÚ bez vlivu na kvalitu výstupů. Už po půlroce fungování tohoto konceptu se ukázalo, že skutečnost v nejlepším slova smyslu předčila naše očekávání a že krajská pracoviště v čele s řediteli krajských správ odvádějí velmi dobrou práci. Rychle se projevily potřebné změny v organizaci práce, významně poklesly provozní náklady a v souhrnném důsledku byly vytvořeny vhodné podmínky pro další zlepšování image všech našich pracovišť,“ shrnula předsedkyně ČSÚ Iva Ritschelová. Současně poukázala na fakt, že další zvyšování efektivity státní statické služby může být realizováno pouze ve spolupráci s ostatními resorty s využitím relevantní legislativy Evropské unie.

Vláda České republiky se již v roce 2013 zavázala integrovat sběr vybraných údajů. „Byl deklarován záměr

omezit duplicitní poskytování údajů ze strany povinných subjektů orgánům státní správy a podpořit zasílání strukturovaných dat v elektronické podobě na jedno místo, v němž by údaje byly oprávněnými orgány sdíleny. Tím by se snížila administrativní zátěž, kterou subjekty pociťují,“ doplnila Iva Ritschelová.

## Průměrný věk vedoucích na historickém minimu

Průměrný věk zaměstnanců ČSÚ dosahuje bezmála 48 let, přičemž je potřeba vzít v úvahu vlivy související s celkovým stárnutím populace, jakož i se zvyšováním hranice odchodu do důchodu. O něco lépe jsou na tom vedoucí zaměstnanci. Jejich věkový průměr významně poklesl, a to na 46,4 roku. Dosáhl tak svého minima od roku 2002, kdy začaly být tyto parametry systematicky sledovány. Oproti předcházejícímu roku se zmíněný průměr snížil o 3,5 roku. Dosavadní výsledky ukazují, že kontinuita



výměny na důležitých vedoucích pracovních pozicích proběhla úspěšně.

V rámci monitorované desetileté časové řady bylo v loňském roce nejméně vedoucích zaměstnanců v kategorii starších 61 let. Oproti roku 2013 jde dokonce o více než 12% snížení. Naopak výrazně rostl podíl mladších věkových skupin vedoucích zaměstnanců. V loňském roce jich nejvíce za posledních deset let spadalo do skupiny 31–40 let věku. Meziročně byla posílena též věková skupina do 30 roků, v níž byl zaznamenán 3% posun.

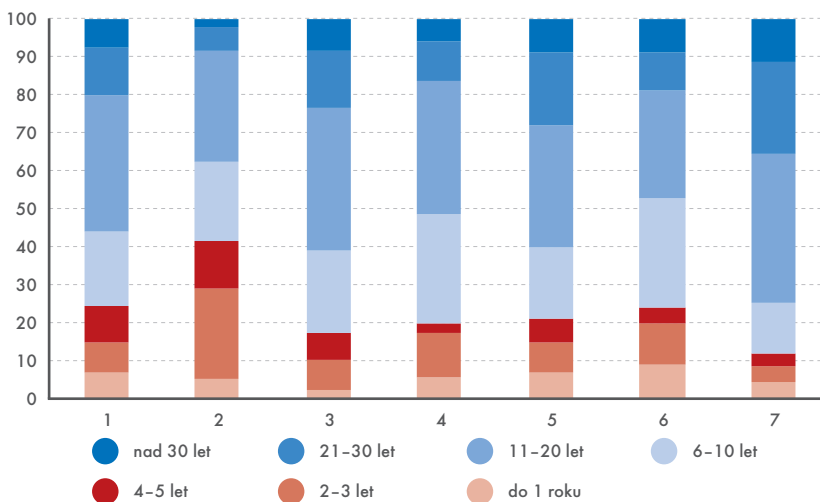
Je však nezbytné poukázat na skutečnost, že věkové složení zaměstnanců ČSÚ se liší podle jednotlivých organizačních skupin. Podle materiálu zpracovaného odborem personalistiky a mezd odcházejí kupř. zaměstnanci krajských správ do starobního důchodu nejdříve po vzniku nároku. Důvodem je zejména v případě tazatelů v domácnostech psychická náročnost vykonávané činnosti.

Z komplexních personálních dat Úřadu dále vyplývá, že ženy byly k poslednímu dni loňského roku zastoupeny ve skupině vedoucích zaměstnanců nadpoloviční většinou (57 %), což je meziročně o 2 % více. Jinak ženy dlouhodobě tvoří tři čtvrtiny všech pracovníků ČSÚ.

### Nadpoloviční většina vysokoškoláků

V průběhu poslední dekády se významně změnila i vzdělanostní struktura pracovníků ČSÚ. Nepřetržitě se snižuje počet zaměstnanců se základ-

### Délka trvání pracovního poměru zaměstnanců ČSÚ podle organizačních skupin (v %)



### ORGANIZAČNÍ STRUKTURA ČSÚ K 31. PROSINCI 2014:

1 - útvary přímo řízené předsedkyní, místopředsedové, 2 - sekce ekonomická

a správní, 3 - sekce obecné metodiky a registrů, 4 - sekce makroekonomických statistik, 5 - sekce produkčních statistik, 6 - sekce demografie a sociálních statistik, 7 - krajské správy ČSÚ.

Zdroj: ČSÚ

ním a středoškolským vzděláním ve prospěch absolventů vysokých škol. V roce 2013 poprvé převýšil počet vysokoškoláků podíl středoškolsky vzdělaných. Loni se tento poměr zvýšil na téměř 52 %. Ve vedoucích pozicích je již 95 % zaměstnanců s univerzitním diplomem, tj. meziročně o 4,5 % více.

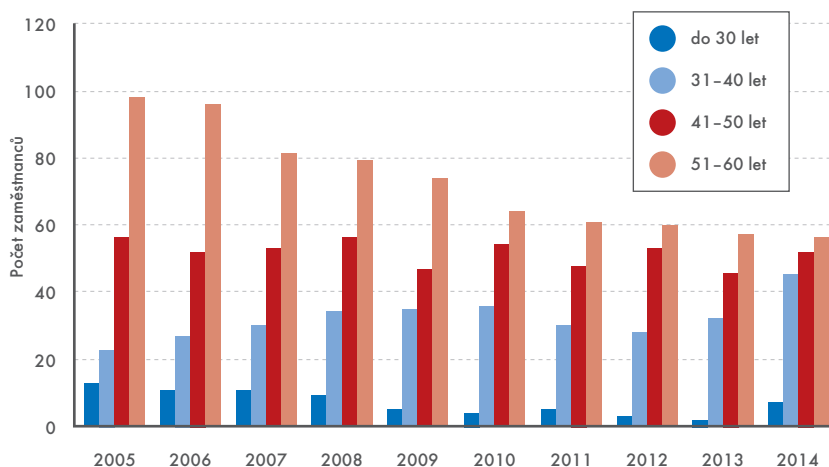
V posledních letech přibýlo také studujících při zaměstnání. Ačkoliv Český statistický úřad již několik let přijímá na vypsané pracovní pozice pouze zaměstnance, kteří splňují předepsaný stupeň

vzdělání, řada stávajících zaměstnanců využívá významného benefitu ze strany zaměstnavatele a zvyšuje si stupeň formálního vzdělání. Právě těmto osobám byly nejčastěji udělovány výjimky ze vzdělání, kterých však razantně – vzhledem k příslušným opatřením – ubylo (konkrétně o dvě třetiny v porovnání s rokem 2011). „Jsem ráda, že po počátečních, někdy i negativních reakcích ze strany zaměstnanců na určité tlaky vedení úřadu na zvyšování vzdělanosti jsou ti, kteří se rozhodli studovat, velmi spokojeni. A vnímají rozhodnutí před pěti lety za velmi prozíravé. A to nejenom v souvislosti s nastavením služebního zákona,“ poznamenala předsedkyně ČSÚ Iva Ritschelová.

ČSÚ pečuje o odborný rozvoj svých zaměstnanců i prostřednictvím organizování vzdělávacích akcí, včetně jazykových kurzů. Loni je absolvovalo více než 2 700 účastníků.

Zajímavostí je vysílání zaměstnanců na technické asistence, díky nimž je posilována mezinárodní pozice ČSÚ, ale zároveň tyto akce přispívají i k odbornému růstu zaměstnanců. Vloni vyslal Český statistický úřad své experty na 24 akcí. Destinacemi byly země jako Kazachstán, Turecko, Chorvatsko a Makedonie.

### Věková struktura vedoucích zaměstnanců ČSÚ, 2005–2014



Zdroj: ČSÚ

# Odpovědi do druhého dne

Přestože počítačová gramotnost našich obyvatel roste, což se projevuje i v rostoucím využívání webu ČSÚ, uživatelé dat se bez přímé komunikace s pracovníky informačních služeb Úřadu neobejdou.

Jan Honner, odbor informačních služeb

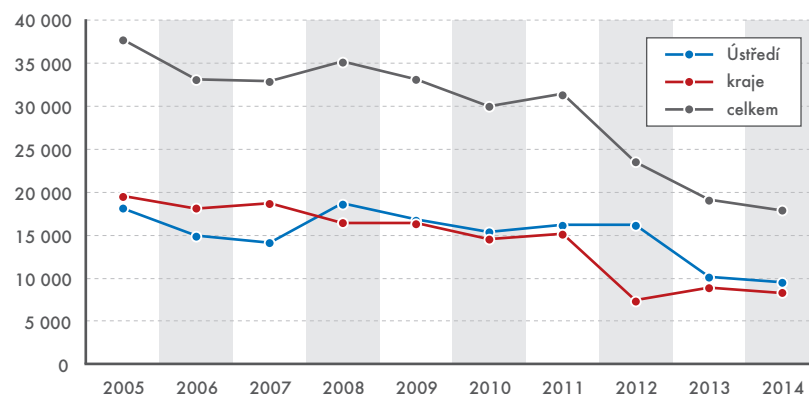
V roce 2014 vyřídili pracovníci informačních služeb Českého statistického úřadu celkem 17 947 dotazů a požadavků zákazníků. Zhruba 53 % z nich bylo adresováno na pracoviště informačních služeb v ústředí ČSÚ, 47 % obdržela krajská pracoviště.

Celkový počet vyřízených zakázek byl o 1 154, tj. téměř o 6 % nižší než v předchozím roce. Trend poklesu počtu požadavků na ČSÚ v posledních letech pokračuje, přičemž v roce 2014 se zpomalil.

Uživatelé stále více využívají webovou prezentaci Úřadu. Je to dáno tím, že na internetových stránkách Úřadu [www.czso.cz](http://www.czso.cz) stále narůstá objem poskytovaných informací a web je uživatelsky přátelský. Navíc roste i počítačová gramotnost obyvatelstva. Přímou na pracovníky ČSÚ se pak obracují uživatelé se složitějšími problémy. Tuto skutečnost potvrzuje pokračující pokles požadavků na technickou podporu služeb. Mimo to došlo k poklesu požadavků na data ze Sčítání lidu, domů a bytů 2011. Největší část informací, které se tohoto projektu týkaly, byla zveřejněna již v roce 2013.

Většinu požadavků vyřizuje Úřad ještě týž nebo následující den (asi 94 %). Zcela statisticky nevýznamný (0,23 %) je počet zakázek, k jejichž vyřízení po-

Celkový počet dotazů v letech 2005–2014



Zdroj: ČSÚ

třebuje více než 31 dní. Jde výhradně o požadavky, jejichž obsah je třeba konzultovat (i opakovaně) se zákazníkem, je nutné provést mimořádné zpracování apod. Část zakázek (asi 3 %) nelze vyřídit proto, že data nejsou v požadované věcné nebo územní podrobnosti k dispozici, resp. je ČSÚ nesleduje. Ale i v takových případech se pracovníci Úřadu snaží zákazníkovi pomoci nabídkou náhradního řešení, odkazem na internetové stránky jiných institucí apod.

Způsob, kterým se k pracovníkům ČSÚ dotazy a požadavky dostávají, je již po několik let velmi podobný. Nejčastěji používají uživatelé dat k zaslání požadavku e-mail a telefon (shodně 45 %). V ústředí ČSÚ tvoří jejich podíl 53, resp. 41 %, na krajích je poměr obrácený. Osobně chodí uživatelé s požadavky především na krajská pracoviště ČSÚ (12 % proti 2 % v Ústředí).

## Jaké údaje ČSÚ poskytuje

Při řešení zakázek zjišťují pracovníci informačních služeb ČSÚ u zákazníka podrobnosti o jeho potřebách a někdy musí korigovat jeho představy, vysvětlit

mu metodiku statistických šetření a případná omezení vypovídací schopnosti dat. Přitom se často radí i s odborníky z věcně příslušných odborů.

Mezi nejzajímavější zakázky v roce 2014 patřily:

- Historické údaje, které vycházejí např. ze statistiky rodinných účtů před rokem 1938, statistika cen a devizových kurzů v roce 1918 a 1948, údaje o nezaměstnanosti od vzniku ČR a také historické statistiky osevů, sklizní a výnosů zemědělských plodin.
- Územní vymezení – ČR, kraje a okresy za období 1933–1949; makroekonomické ukazatele za Československo a ČR: hrubý domácí produkt, tvorba hrubého kapitálu, daně, výdaje na konečnou spotřebu, sociální příspěvky, spotřeba, zaměstnanost, míra nezaměstnanosti, hrubé příjmy.
- Údaje o zemích Evropské unie – například naděje dožití při narození, míra kriminality, index vzdělání, index demokracie, míra rozvodovosti a míra chudoby, dále pak vybrané ukazatele za jednotlivá evropská města.

## TÉMATÁ ZAKÁZEK

Dotazy a zakázky se nejčastěji týkají:

- organizační statistiky (registru ekonomických subjektů),
- vývoje spotřebitelských cen a inflace,
- demografické statistiky,
- výsledků SLDB 2011,
- statistiky práce a mezd.



- Výběry dat podle územní struktury, včetně technických parametrů budov – např. počet obyvatel podle sčítání, počet podlaží, vybavení plynem aj.

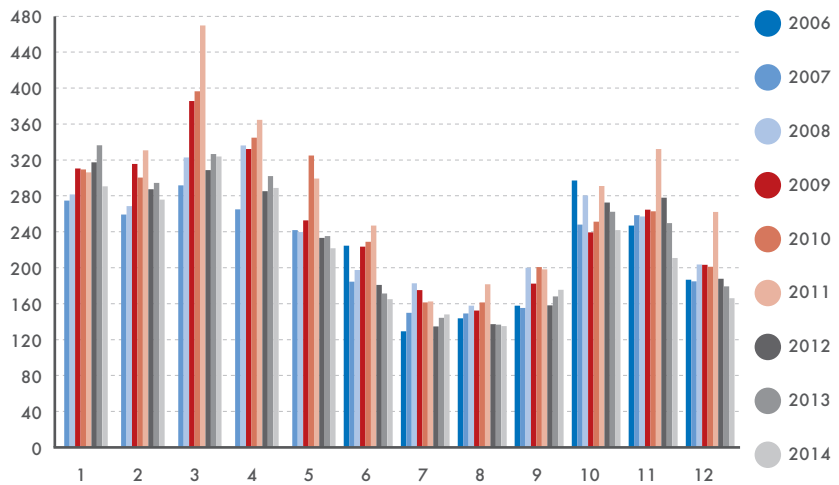
Krajská pracoviště informačních služeb ČSÚ řeší řadu zajímavých, ale někdy poměrně složitých zakázek. Spolupracovala i na přípravě Programů rozvoje kraje na období 2014 až 2020. Dále se pracoviště ČSÚ podílí na aktualizaci územně analytických podkladů a analýz udržitelného rozvoje krajů, regionů soudržnosti NUTS2, ale i mikroregionů a velkých měst. Velkou akcí byla příprava podkladů pro programové dokumenty asi stovky Místních akčních skupin. Pracovníci ČSÚ komunikovali i se statistiky ze sousedních regionů a společně připravovali přeshraniční databáze (CBFD a CentropSTATISTICS) a jiné výstupy pro uživatele.

Celkové tržby za poskytnuté služby v roce 2014 dosáhly 3,3 mil. Kč, což je o 0,5 mil. Kč méně než v roce předchozím. I přes pokles příjmů v roce 2014 (o 13 % proti roku 2013) byl rozpočet příjmů ČSÚ stanovený na 2,5 mil. Kč s dostatečnou rezervou splněn.

## Svobodně k informacím

Významnou činností informačních služeb v Ústředí je vyřizování dotazů podle zákona 106/99 Sb., o svobodném přístupu k informacím. Počet těchto dotazů v posledních letech kolísá. Nejvíce žádostí zaznamenal ČSÚ v roce 2013 (21). Nejméně jich bylo v roce 2011 (5), v loňském roce přijal 14 žá-

Návštěvnost webu ČSÚ v jednotlivých měsících roku v období 2006–2014 (v tis.)



Zdroj: ČSÚ

dostí. Pokaždé byly vyřízeny ke spokojenosti žadatelů.

Pracovníci informačních služeb rovněž zajišťují činnosti související s vydáváním publikací ČSÚ. Kromě toho, že odpovídají za sestavování Katalogu produktů, sledují také jeho plnění.

Katalog produktů na rok 2014 obsahoval původně 311 produktů (o 20 více než v předchozím roce), z toho 44 analýz, 62 časových řad, 184 datových souborů a 21 rychlých informací. V průběhu roku byl Katalog produktů doplněn o dalších 6 tištěných titulů, celkem bylo vydáno tiskem 79 titulů.

Kromě toho útvarů informačních služeb zajišťují také vlastní publikační činnost. V Ústředí ČSÚ se každoročně připravuje titul Česká republika v mezinárodním srovnání. Na webu Úřadu vy-

## TABULKY EUROSTATU V ČEŠTINĚ

V roce 2014 se pokračovalo v překladcích tabulek Eurostatu do češtiny. Nyní je k dispozici 1 171 tabulek s mezinárodním srovnáním, které zahrnují všechny oblasti statistiky a jsou online aktualizovány.

## ESDS – EUROPEAN STATISTICAL DATA SUPPORT

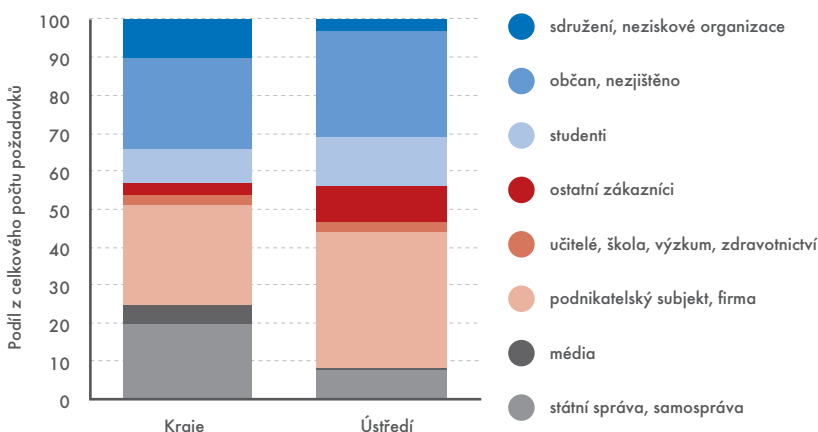
ČSÚ je již řadu let součástí sítě národních statistických úřadů, které poskytují podporu uživatelům při získávání dat Eurostatu. V roce 2014 poskytl asistenci při řešení 298 dotazů.

šla úspěšná publikace Česká republika od roku 1989 v číslech, která se v žebříčku návštěvnosti stránek umísťuje na předních místech.

Všechny kraje vydaly krajské statistické ročenky a čtvrtletní statistické bulletiny. Loni připravila krajská pracoviště ČSÚ analýzu Základní tendence demografického, sociálního a ekonomického vývoje kraje. Některé kraje navíc zpracovaly další publikace zaměřené především na oblast demografie s údaji o jednotlivých obcích.

V roce 2014 bylo na [www.czso.cz](http://www.czso.cz) zaznamenáno 2 644 682 návštěv 1 323 228 uživatelů, kteří si zobrazili celkem 10 714 724 stránek. Více než polovina z nich (53,9 %) se na web vracela. ■

Struktura zákazníků informačních služeb ČSÚ v roce 2014 (v %)



Zdroj: ČSÚ

RYCHLÉ INFORMACE

KVĚTEN 2015

pá	1	• <b>Zaměstnanost a nezaměstnanost podle výsledků VŠPS</b> (1. čtvrtletí 2015)
so	2	
ne	3	• <b>Maloobchod</b> (březen 2015)
po	4	
út	5	• <b>Zahraníční obchod</b> (březen 2015)
st	6	• <b>Průmysl</b> (březen 2015)
čt	7	• <b>Stavebnictví</b> (březen 2015)
pá	8	
so	9	• <b>Služby</b> (1. čtvrtletí 2015)
ne	10	• <b>Cestovní ruch</b> (1. čtvrtletí 2015)
po	11	• <b>Indexy spotřebitelských cen – inflace</b> (duben 2015)
út	12	
st	13	
čt	14	• <b>Předběžný odhad HDP</b> (1. čtvrtletí 2015)
pá	15	• <b>Šetření průměrných cen vybraných výrobků – potravinářské výrobky</b> (květen 2015)
so	16	• <b>Šetření průměrných cen vybraných výrobků – pohonné hmoty a topné oleje</b> (20. kalendářní týden 2015)
ne	17	
po	18	
út	19	• <b>Indexy cen výrobců</b> (duben 2015)
st	20	• <b>Indexy cen vývozu a dovozu</b> (březen 2015)
čt	21	
pá	22	• <b>Šetření průměrných cen vybraných výrobků – pohonné hmoty a topné oleje</b> (21. kalendářní týden 2015)
so	23	
ne	24	
po	25	• <b>Konjunkturální průzkum</b> (květen 2015)
út	26	
st	27	
čt	28	• <b>Míry zaměstnanosti, nezaměstnanosti a ekonomické aktivity</b> (duben 2015)
pá	29	• <b>Tvorba a užití HDP</b> (1. čtvrtletí 2015)
so	30	• <b>Šetření průměrných cen vybraných výrobků – pohonné hmoty a topné oleje</b> (22. kalendářní týden 2015)
ne	31	

VYBRANÉ VÝSTUPY ČSÚ

**Vodovody, kanalizace a vodní toky**

Vybrané technické ukazatele vodovodů, kanalizací a čištění odpadních vod, údaje o vodních tocích, odběrech povrchových vod a vypouštění znečištění.

[elektronická verze](#)

**Soupis hospodářských zvířat**

Výsledky soupisu hospodářských zvířat podle jednotlivých druhů a věkových kategorií. Stavby skotu, krav, prasat, prasnic, ovcí, koz, drůbeže a slepic podle jednotlivých krajů.

[elektronická verze](#)

**Příjmy a životní podmínky domácností**

Výsledky výběrového šetření Životní podmínky 2014. Údaje za hospodářící domácnosti jsou tříděny podle různých hledisek (postavení osoby v čele domácnosti, počet pracujících osob a počet nezaopatřených dětí, typ domácnosti, věk a vzdělání osoby v čele domácnosti, velikost obce, kraje a kvintilové rozdělení příjmů). Za uvedené skupiny domácností jsou publikovány údaje o struktuře a rozdělení příjmů, demografických charakteristikách osob, o kvalitě a finanční náročnosti bydlení a dále subjektivní názory domácností na jejich současnou socio-ekonomickou situaci.

[tištěná a elektronická verze](#)

**Struktura mezd zaměstnanců**

Výsledky strukturálního šetření o mzdách zaměstnanců v podrobných členěních, např. podle pohlaví, věku, vzdělání, zaměstnání apod., a také údaje o distribuci mezd.

[elektronická verze](#)

**Ekonomické výsledky peněžních institucí (bankovních i nebankovních)**

Údaje o zaměstnanosti a mzdách, o stavech a meziročním pohybu dlouhodobého hmotného a nehmotného majetku, finančních aktivech, souhrnné ukazatele aktiv a pasiv, informace o vybraných druzích výnosů a nákladů a doplňkové ukazatele.

[elektronická verze](#)

**Publikace je možné objednat**

e-mailem na [objednavky@czso.cz](mailto:objednavky@czso.cz), tel.: 274 052 733 **nebo zakoupit** v prodejní publikaci v Ústředí ČSÚ (Na padesátém 81, Praha 10).

Všechny tituly naleznete na [www.czso.cz](http://www.czso.cz).



# Věkové složení obyvatelstva v roce 2014

Vydavatel: Český statistický úřad

Ústřední statistická knihovna ČSÚ má ve svém fondu několik desítek publikací o věkovém složení obyvatelstva nynější ČR. Od roku 1961 byla tato data statistickým úřadem každoročně publikována ve zvláštním statistickém materiálu řady Dem. Starší údaje mohou zájemci nalézt ve speciální publikaci Věkové složení obyvatelstva v letech 1920–1937 a 1945–1979 (ČSSR, ČSR, SSR), kterou tehdejší statistický úřad vydal v roce 1981. Až do roku 2007 bylo Věkové složení obyvatelstva vydáváno v tištěné podobě, od roku 2008 (s daty za rok 2007) je pouze v elektronické verzi. Nejaktuálnější údaje o věkovém složení obyvatelstva České republiky byly zveřejněny 30. dubna 2015 na stránce <http://bit.ly/1R4PrX4>.

Publikace Věkové složení obyvatelstva tradičně obsahuje tabulky s po-

čtem obyvatel podle pohlaví a věku k 1. lednu, k 1. červenci (tzv. střední stav) a k 31. prosinci daného roku. Nejstarší publikace obsahovaly pouze data na úrovni republiky a krajů, v 80. letech přibýly údaje za okresy, i když pouze za pětileté věkové skupiny. Od roku 2000, v souvislosti se změnou územní struktury, jsou data bohatší o územní třídění do úrovně NUTS2 – dnes tzv. regiony soudržnosti, dříve oblasti. S přechodem na výhradně elektronickou formu diseminace byla publikována data ve všech čtyřech územních pohledech v nejpodrobnějším členění, tedy do jednotek věku. Tabulky uvádí průměrný věk obyvatel (daného pohlaví a na daném území).

S daty za rok 1993 se poprvé v této publikaci objevuje také tabulka o počtu a struktuře obyvatel podle pohlaví, věku a rodinného stavu (za republiku

úhrnem). Opět nejprve pouze do pětiletých věkových skupin, počínaje daty za rok 2000 již ve zpracování do jednotek věku.

Publikované počty obyvatel pocházejí z každoroční bilance na základě došlých hlášení o narození, úmrtí a souborů stěhování, které navazují na výsledky posledního sčítání lidu. Od roku 2001 se veškeré údaje týkají všech obyvatel, kteří mají v ČR trvalé bydliště, a to bez ohledu na státní občanství. Údaje zahrnují také cizince s vízy nad 90 dní, cizince s příznacím azylem, od 1. května 2004 občany zemí EU s přechodným pobytem na území ČR a občany třetích zemí s dlouhodobým pobytem.

Data o věkovém složení až do úrovně obcí (v pětiletých věkových skupinách) jsou uživatelům dostupná na webových stránkách krajských zastoupení ČSÚ. ■

## Hydrologická ročenka České republiky 2013

Vydavatel: Český hydrometeorologický ústav



Ročenka popisuje a hodnotí hydrologické poměry a vybrané výsledky monitoringu jakosti a množství vod na území České republiky. Je doplněna přehlednými grafy, podrobnými tabulkami a ilustračními fotografiemi z povodní na menších tocích na území Prahy. ■

## Statistická ročenka 2014 České republiky

Vydavatel: Ministerstvo vnitra – generální ředitelství Hasičského záchranného sboru České republiky



Titul obsahuje tabulky, grafy a kartogramy, ve kterých je zachycena činnost jednotek požární ochrany v uplynulém roce. Zvláštní kapitoly tvoří: Požáry, Prevence, Humanitární pomoc, Ekonomické ukazatele a Druhy mimořádných událostí se zásahy jednotek požární ochrany. ■

## Česká republika v mezinárodním srovnání

Vydavatel: Český statistický úřad



Autoři publikace srovnávají Českou republiku se zeměmi Evropské unie a s dalšími státy světa. Vybrali si 13 tematických okruhů, které pokrývají ekonomické, sociální i environmentální oblasti života. Elektronickou verzi publikace si můžete stáhnout z <http://bit.ly/1FWw1QC>. ■

Všechny tituly si můžete vypůjčit (případně zakoupit) v Ústřední statistické knihovně a prodejně ČSÚ. Více na [library.czso.cz](http://library.czso.cz).

# Konsolidovaný a nekonsolidovaný dluh

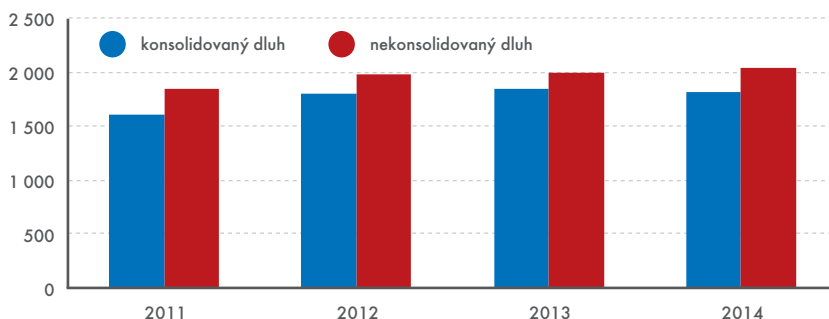
**D**luh vládních institucí je jedním z nejsledovanějších ukazatelů statistiky vládních účtů. Většinou bývá jeho název doplněn o přívlastek „konsolidovaný“. Co „konsolidace“ znamená, jak se provádí a jaký je rozdíl oproti „nekonsolidovanému“ dluhu?

Začněme úplně obecně, konsolidovat určitý ukazatel za skupinu jednotek znamená, že z hodnoty ukazatele vyloučíme všechny vztahy (transakce) uvnitř skupiny tak, aby se skupina tvářila jako jeden celek ve vztahu ke svému okolí (k jednotkám mimo skupinu). Může se to zdát složité, ale příklad vše vyjasní.

Představme si rodinu (babičku, maminku a vnučku) a její finanční situaci. Maminka má hypotéku na opravu domu 500 tis. Kč. Dcera si od ní půjčila na studium 150 tis. Kč. Babička navíc půjčila vnučce na dovolenou 50 tis. Kč a jejich sousedovi 80 tis. Kč. Vnučka ještě dluží kamarádce za víno 125 Kč.

Když se na to podíváme z pohledu půjček, které musí každý člen splatit, tak babička nemusí splácet nic, maminka musí zaplatit hypotéku 500 tis. Kč bance a vnučka musí splatit všechny své půjčky ve výši 200,125 tis. Kč (tj. 150 tis. Kč mamince, 50 tis. Kč babičce a 125 Kč za víno). Pokud sečteme půjčky všech členů rodiny, mohlo by se zdát, že rodina jako celek dluží 700,125 tis. Kč (maminka 500 tis. Kč a vnučka 200,125 tis. Kč). Je ale evidentní, že tomu tak není, protože v této hodnotě jsou zahrnuty i půjčky mezi jednotlivými členy rodiny. Toto číslo, 700,125 tis. Kč, je tedy **nekonsolidovaný dluh**, který ale o zadlužení celé rodiny nevypráví.

Konsolidovaný a nekonsolidovaný dluh (v mld. Kč)



Zdroj: ČSÚ, metodika EDP

Abychom zjistili, kolik rodina jako celek opravdu dluží a musí splatit, máme dvě možnosti. První je, že z hodnoty půjček všech členů rodiny (700,125 tis. Kč) vyloučíme půjčky, které jsou mezi jejími členy navzájem, tj. 200 tis. Kč (150 tis. Kč od matky vnučce a 50 tis. Kč od babičky vnučce), a dostaneme 500,125 tis. Kč. Druhý způsob, který lze použít, je brát v úvahu pouze půjčky jednotlivých členů rodiny, které musí splatit mimo rodinu. V našem případě je to maminky hypotéka v bance (500 tis. Kč) plus vnučky půjčka na víno od kamarádky (125 Kč), dohromady opět 500,125 tis. Kč. Ať už tuto hodnotu (500,125 tis. Kč) vypočteme jakkoliv, jedná se o **konsolidovaný dluh** rodiny, který vypovídá o jejím celkovém zadlužení vůči všem ostatním mimo rodinu.

Pro doplnění ještě uvedme, že částka 500,125 tis. Kč je **hrubým konsolidovaným dluhem**, neboť neuvažuje to, že rodina také půjčila peníze někomu mimo rodinu. Pokud vezmeme v úvahu půjčku babičky sousedovi (80 tis. Kč) a budeme předpokládat, že rodina

nemá žádné další pohledávky (např. ani běžný účet v bance), pak **čistý konsolidovaný dluh** je 420,125 tis. Kč (500,125 tis. Kč minus 80 tis. Kč).

Ve statistické praxi není snadné konsolidaci provádět. Jedná se o úpravu, která vyžaduje znalost velkého množství podrobností. Je nutné zjišťovat u každého subjektu nejen jeho celkové závazky (v našem příkladu jsme uváděli pro zjednodušení pouze půjčky, ale může jít i o dluhopisy, účasti, deriváty aj.), ale také znát protistranu k těmto závazkům, tedy komu subjekt dluží. A takové údaje není snadné zjistit.

Na závěr tedy uvedme, že konsolidovaný dluh vládních institucí vypovídá o závazcích, které mají všechny vládní instituce vůči subjektům, které nejsou vládními institucemi (tj. po vyloučení závazků, které mají vládní instituce mezi sebou, např. když jedno ministerstvo půjčí jinému ministerstvu nebo když obec půjčí své příspěvkové organizaci).

Tereza Košťáková,  
vedoucí oddělení čtvrtletních odhadů

## Statistika&My

Měsíčník Českého statistického úřadu 05/2015

Ročník 5, vychází 10x ročně

Adresa redakce: Český statistický úřad,

Na padesátém 81, 100 82 Praha 10

telefon: 274 054 248, e-mail: redakce@czso.cz

Redakce: Michal Novotný (šéfredaktor), Alena

Gébllová (vedoucí redaktorka), Petra Báčová, Jan

Ernest, Dalibor Holý, Emilie Jašová, Eva Kačerová,

Tomáš Mládek, Marek Rojíček, Jitka Slavíková

Redakční rada: Ing. Josef Vlášek (předseda),

Ing. Michal Novotný (místopředseda),

Ing. Drahomíra Dubská, CSc.,

Mgr. et Mgr. Alena Gébllová, RNDr. Michaela

Kleňhová, Ing. Petra Kuncová, RNDr. Tomáš Mládek,

Helena Pexová, prof. Ing. Iva Ritschelová, CSc.,

Ing. Marek Rojíček, Ph.D., Egor Sidorov, Ph.D.,

Bc. Jana Slavíková, Ing. Hana Šlégrová,

Ing. Veronika Tichá, Ing. Pavla Trendová

Grafická úprava: Tomáš Kubašta

Fotografie: archiv ČSÚ, shutterstock.com

Tisk: Tiskárna Kleinwächter

Vydavatel: Český statistický úřad

www.statistikaamy.cz

ISSN 1804-7149, ev. č. MK ČR E 19925

ČESKÝ  
STATISTICKÝ  
ÚŘAD

# STATISTIKA

STATISTICS  
AND ECONOMY  
JOURNAL

VOL. 95 (1) 2015

 CZECH  
STATISTICAL  
OFFICE

Odborný časopis ČSÚ zařazený  
v Seznamu recenzovaných vědeckých  
neimpaktovaných periodik v ČR,  
vychází 4x ročně pouze anglicky.  
V době vydání tištěné verze je  
zveřejňován na internetu.

**VÍTĚZSLAV ONDRUŠ**

ACCOUNTING FOR WEALTH IN THE CZECH REPUBLIC

**ONDŘEJ ŠIMPACH**

FERTILITY OF CZECH FEMALES COULD BE LOWER THAN  
EXPECTED: TRENDS IN FUTURE DEVELOPMENT OF  
AGE-SPECIFIC FERTILITY RATES UP TO THE YEAR 2050

**MARCIN SALAMAGA**

TESTING THE EFFECTIVENESS OF SOME  
MACROECONOMIC VARIABLES IN STIMULATING  
FOREIGN TRADE IN THE CZECH REPUBLIC,  
HUNGARY, POLAND AND SLOVAKIA

**1**  
[czso.cz/statistika\\_journal](http://czso.cz/statistika_journal)

372 Kč/ROČNÍ PŘEDPLATNÉ





**WWW.CZSO.CZ**