



národní
úložiště
šedé
literatury

Statistika & My (č. 4/2015)

Český statistický úřad
2015

Dostupný z <http://www.nusl.cz/ntk/nusl-320463>

Dílo je chráněno podle autorského zákona č. 121/2000 Sb.

Tento dokument byl stažen z Národního úložiště šedé literatury (NUŠL).

Datum stažení: 24.04.2024

Další dokumenty můžete najít prostřednictvím vyhledávacího rozhraní nusl.cz .

STATISTIKA&MY

MĚSÍČNÍK ČESKÉHO STATISTICKÉHO ÚŘADU

04/2015 - ROČNÍK 5

MZDY A NÁKLADY PRÁCE

17

OD ROKU 2000 SE PRŮMĚRNÁ MZDA TĚMĚŘ ZDVOJNÁSOBILA

18

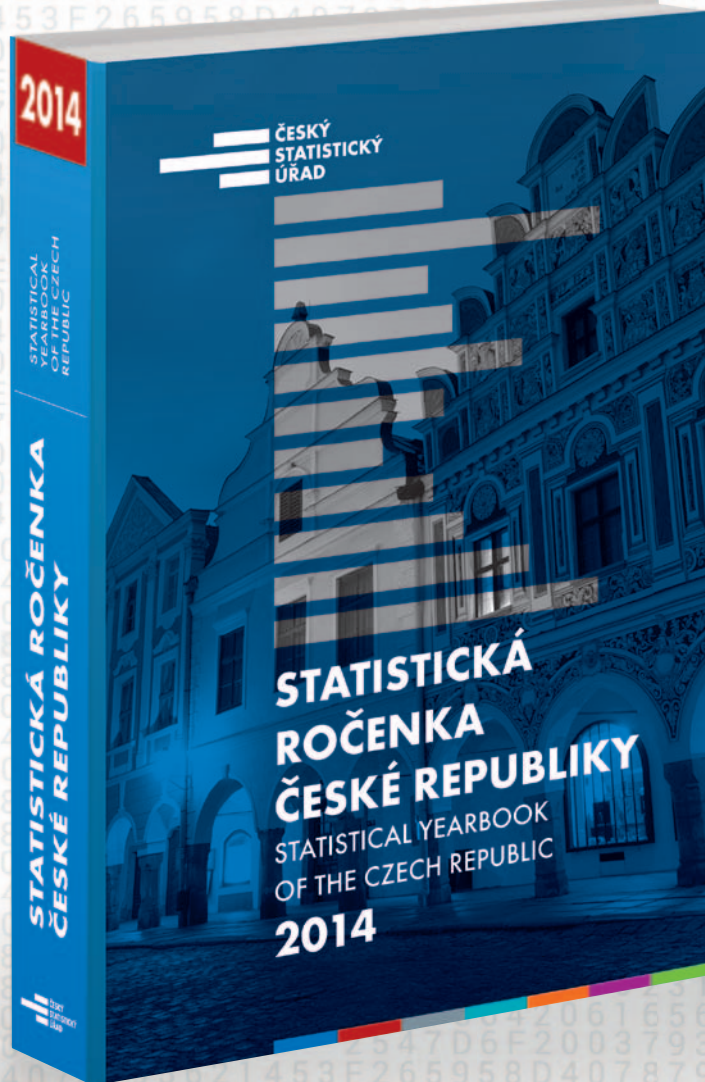
TŘI STA PROBLÉMOVÝCH INDIKÁTORŮ

5

KOLIK VYDĚLÁVÁ TUZEMSKÝ CESTOVNÍ RUCH?

32

STATISTICKÁ ROČENKA ČESKÉ REPUBLIKY 2014



AKTUÁLNÍ ČÍSELNÝ PORTRÉT ČESKÉ REPUBLIKY

TITUL ČSÚ VÁS UVEDE DO EKONOMICKÉHO, SOCIÁLNÍHO A KULTURNÍHO KONTEXTU. PODÁ INFORMACE I O OCHRANĚ ŽIVOTNÍHO PROSTŘEDÍ A USPOKOJOVÁNÍ POTŘEB OBČANŮ ČR V ROCE 2013. KROMĚ TIŠTĚNÉ VERZE JE ROČENKA K DISPOZICI I NA CD A NA WEBOVÝCH STRÁNKÁCH ČSÚ.

RÁDI VYŘÍDÍME VAŠE OBJEDNÁVKY

ČESKÝ STATISTICKÝ ÚŘAD
ODDĚLENÍ INFORMAČNÍCH SLUŽEB
NA PADESÁTÉM 81, 100 82 PRAHA 10
TEL.: 274 052 733, FAX: 274 054 070
E-MAIL: OBJEDNAVKY@CZSO.CZ

WWW.CZSO.CZ



Editorial



Mezi nejčastěji vyhledávané dotazy na internetových stránkách czso.cz dlouhodobě patří, vedle demografické statistiky a vývoje spotřebitelských cen či inflace, také statistika trhu práce a mezd. ČSÚ zveřejňuje informace o vývoji průměrných mezd každé čtvrtletí. Jedná se o spolehlivé údaje o průměrných mzdách v národním hospodářství, které lze třídit podle různých hledisek, např. podle odvětví a velikostních skupin podniků. Vedle toho produkuje Český statistický úřad ve spolupráci s Ministerstvem práce a sociálních věcí data ze strukturální statistiky. Ta zase poskytují detailní informace o mzdách jednotlivých zaměstnanců, například podle pohlaví, věkových skupin, stupňů vzdělání a podle konkrétního zaměstnání, které vykonává, a také distribuci výdělků. Výsledná statistika pak slouží jako podklad pro podrobné analýzy trhu práce a jeho vývoje.

Mzdy a náklady práce jsou i tématem aktuálního vydání časopisu Statistika&My. Dozvíte se v něm mimo jiné, jak se v ČR vyvíjely průměrné mzdy i nemzdové náklady, co ovlivňuje výši platů v naší zemi či jak se liší v Evropě náklady na pracovní sílu. Také se dočtete, že k růstu zisků tuzemských firem přispěla v roce 2014 i jejich opatrná personální politika, dále kolik vydělává cestovní ruch v Česku, anebo jak vypadá srovnání evropských zemí ve statistikách nezaměstnanosti, vývoje spotřebitelských cen či žadatelů o azyl. Naše univerzální tazatelka Kateřina Vichová v rozhovoru poodhalí úskalí terénního zjišťování v domácnostech a vrchní ředitel sekce makroekonomických statistik Jaroslav Sixta přiblíží problematiku národních účtů. Pochopit je prý podle něj není tak těžké...

Vážení čtenáři, v loňském roce rostly, i díky nízké inflaci, reálné mzdy u všech zaměstnanců. Přeji Vám, aby toto statistické konstatování platilo i pro Vás osobně.

Michal Novotný
šéfredaktor

Tři sta problémových indikátorů **5**

UDÁLOSTI

Web ČSÚ má nové funkce **7**

UDÁLOSTI ZE SVĚTA

Když čisté ruce nestačí **11**

ROZHOVOR

Statistika musí měřit i šedou ekonomiku **12**

STATISTIKA ODVĚTVÍ

Stavebnictví v roce 2014 **14**

MAKROEKONOMIKA A FINANCE

Druhý nejrychlejší růst v EU **16**

TÉMA

Od roku 2000 se průměrná mzda téměř zdvojnásobila **18**

Z východoevropských ekonomik je ČR nejdražší **20**

Po roce 2008 se snížily zaměstnanecké benefity **22**

Co ovlivňuje výši platů? Pohlaví a dobrý obor **24**

ROZHOVOR

Platí, co řekne respondent **26**

ANALÝZA

Evropské země z pohledu různých statistik **28**

Kolik vydělává tuzemský cestovní ruch? **32**

Firmám se daří více než jejich zaměstnancům **34**

TRH PRÁCE A SOCIÁLNÍ STATISTIKY

Mzdy vzrostly všem **36**

LIDÉ A SPOLEČNOST

Největší rozdíl v příjmech mají vysokoškoláci **38**

STATISTIKA

STATISTICS
AND ECONOMY
JOURNAL

VOL. 95 (1) 2015

 CZECH
STATISTICAL
OFFICE

Odborný časopis ČSÚ zařazený
v Seznamu recenzovaných vědeckých
neimpaktovaných periodik v ČR,
vychází 4x ročně pouze anglicky.
V době vydání tištěné verze je
zveřejňován na internetu.

VÍTĚZSLAV ONDRUŠ

ACCOUNTING FOR WEALTH IN THE CZECH REPUBLIC

ONDŘEJ ŠIMPACH

FERTILITY OF CZECH FEMALES COULD BE LOWER THAN
EXPECTED: TRENDS IN FUTURE DEVELOPMENT OF
AGE-SPECIFIC FERTILITY RATES UP TO THE YEAR 2050

MARCIN SALAMAGA

TESTING THE EFFECTIVENESS OF SOME
MACROECONOMIC VARIABLES IN STIMULATING
FOREIGN TRADE IN THE CZECH REPUBLIC,
HUNGARY, POLAND AND SLOVAKIA

1
czso.cz/statistika_journal

372 Kč/ROČNÍ PŘEDPLATNÉ

Tři sta problémových indikátorů

Jako každý rok i letos se počátkem dubna na půdě OSN v New Yorku uskutečnilo zasedání předsedů národních statistických úřadů v rámci tzv. High Level Forum on Official Statistics. Oproti jednáním z minulých let se diskuze k jednomu z bodů zcela výjimečně protáhla dokonce na celý den. Jednalo se o materiál Data in support of the post-2015 development agenda zaměřený na problematiku formulací cílů udržitelného rozvoje (Sustainable Development Goals, tzv. SDGs) a jejich monitoringu.

Michal Novotný, šéfredaktor

Na první pohled by se mohlo zdát, že problémy se sledováním indikátorů udržitelného rozvoje nejsou tak vážné, jelikož již řadu let se jednotlivé statistické úřady touto problematikou aktivně zabývají. Nicméně bouřlivou diskuzi a velmi široký společný odpor představitelů celé řady národních statistických úřadů vyvolal Statistickou divizi OSN navrhovaný seznam více než tří set indikátorů, které v mnoha případech nemají s oficiální statistikou nic společného.

Evropská unie zaujala jednotné stanovisko, že v dané podobě je návrh

indikátorů nepřijatelný a je třeba ho významným způsobem upravit. Představitelé Unie jednoznačně konstatovali, že soubor indikátorů pro účely monitoringu SDGs musí využívat jasně metodicky definované indikátory, především tedy časové řady produkované národními statistickými úřady.

Diskuze v současnosti probíhají i nadále. Všechny země jednoznačně podporují stanovisko Eurostatu, že soubor indikátorů by měl v maximální možné míře vycházet z již existujících návrhů, jakým je např. společný sou-

bor UNECE-Eurostat-OECD. Nicméně je zřejmé, že nejen v rozvojových, ale i rozvinutých zemích bude třeba vyvíjet indikátory nové, což se neobejde bez nároků na personální i finanční zdroje. Tyto, ale i další otázky budou diskutovány na červencové konferenci Finance pro rozvoj, která se uskuteční v etiopské Addis Abebě.

K dalším tématům 46. zasedání statistické divize Organizace spojených národů patřila například problematika sčítání lidu, domů a bytů kolem roku 2021, šetření domácností, statistika kriminality či statistika uprchlíků. ■

TŘI DESETILETÍ RÁMCE PRO ROZVOJ STATISTIKY ŽIVOTNÍHO PROSTŘEDÍ

Na konci března se uskutečnilo setkání mezinárodní pracovní skupiny OSN, která nejprve aktualizovala a v současnosti pracuje na podpoře zavedení tzv. Rámce pro rozvoj statistiky životního prostředí (Framework for Development of the Environmental Statistics - FDES) do praxe. Jeho předsedkyní je již několik let předsedkyně Českého statistického úřadu Iva Ritschelová.

Tento systém byl vytvořen v roce 1984 a sloužil několik dekád mnoha zemím světa jako dobrý nástroj pro tvorbu a rozvoj statistiky životního prostředí a zároveň jako nástroj pro podporu rozvoje politiky v této oblasti. V souvislosti se sociálními i ekonomickými změnami společnosti bylo na 41. zasedání



Letošní březnové zasedání bylo do určité míry výjimečné, neboť Eszter Horvath, dlouholetá ředitelka úseku statistiky životního prostředí a energetiky Statistické divize OSN a iniciátorka celé akce, odchází do důchodu.

Statistické divize OSN v roce 2010 rozhodnuto, že je třeba tento systém významně změnit. V roce 2013 pak byla představena a schválena nová verze upraveného Rámce. Současnou úlohou pracovní skupiny je vyvinout a otesto-

vat řadu nástrojů, především příručku a sebehodnotící dotazník, které by měly napomoci zemím při zavedení FDES do praxe. Očekává se, že tyto výstupy budou předloženy ke schválení již na příštím zasedání Statistické divize OSN.

- Na konci března se uskutečnilo zasedání redakční rady Statistické ročenky České republiky 2015. Její členové schválili obsah a změny ve stěžejní souhrnné statistické publikaci, která vyjde na konci letošního listopadu.
- Dne 12. března se v Ústředí ČSÚ v Praze 10 na Skalce prezentovaly výsledky pilotního projektu Českého statistického úřadu a Vysoké školy ekonomické v Praze Vzdělání a životní podmínky domácností v datech EU-SILC.
- Na konci dubna navštíví ČSÚ kontrolní mise Eurostatu ohledně výpočtu parity kupní síly.
- Jaroslav Sixta, vrchní ředitel sekce makroekonomických statistik, se setkal s Janem Gregorem, náměstkem ministra financí a hovořili spolu o revizích národních účtů a komunikaci jejich změn.
- Eva Bartoňová, místopředsedkyně ČSÚ, diskutovala s Danem Jiránkem, předsedou Svazu měst a obcí, o využití dat z oblasti sociální a školství a o spolupráci na krajských správách ČSÚ.
- Ve dnech 8. až 9. dubna navštívili Ústředí ČSÚ v Praze na Skalce zástupci Štatistického úřadu SR.
- Eva Bartoňová, místopředsedkyně ČSÚ, řešila s Alenou Gajduškovou, místopředsedkyní ČSSD, problematiku dobrovolnictví ve statistice.
- Časopis ČSÚ Statistika&My získal druhé místo v druhém ročníku soutěže Fénix content marketing v kategorii Časopisy státní správy, veřejného a neziskového sektoru.

50. zasedání České statistické rady

V pátek 3. dubna se uskutečnilo jubilejní 50. zasedání České statistické rady (ČSR).

Předsedkyně ČSÚ Iva Ritschelová přítomné členy na úvod seznámila se stavem prioritního úkolu Zahájení přípravy SLDB kolem roku 2021. Vedoucí oddělení koordinace statistických zjišťování Martin Štoček informoval o dalším úkolu Zefektivnění státní statistické služby, ředitelka odboru mezinárodní spolupráce Hana Šlégrová o realizaci peer review zaměřeného na implementaci Kodexu evropské statistiky. Michaela Kleňhová, vrchní ředitelka sekce de-

mografie a sociálních statistik, představila Analýzu možností převodu Informačního systému o průměrném výdělku MPSV do systému statistik ČSÚ a společně s ředitelem odboru šetření v domácnostech Martinem Zeleným podala informaci o průběhu diskuzí k výsledkům auditu statistiky rodinných účtů. O auditu předběžných odhadů HDP informoval místopředseda ČSR Richard Hindls a ředitel odboru národních účtů Vladimír Kermiet. Místopředseda ČSÚ Marek Rojíček představil funkcionality nových nástrojů RSIS a v závěru jednání byli členové ČSR seznámeni s informací o rozpočtu 2014, 2015 a střednědobém výhledu státního rozpočtu na roky 2016–2018 kapitoly 345 – Český statistický úřad. Příští zasedání Rady se uskuteční letos 26. června.

Úprava diseminace dat z RES

ČSÚ nebude na svých webových stránkách v registru ekonomických subjektů (RES) zveřejňovat údaje o podnikatelích po uplynutí 4 let ode dne zániku posledního živnostenského oprávnění. Na základě novely živnostenského zákona

budou tato data, stejně jako v případě živnostenského rejstříku, nadále dostupná v neveřejné části RES. V souvislosti s touto změnou mění ČSÚ i znění smluv na poskytování dat z RES externím uživatelům. V souladu se zákonem o státní statistické službě budou úplná data z RES pro uživatele nadále k dispozici na DVD.

ČSÚ v médiích v roce 2014

Odbor vnější komunikace ČSÚ analyzoval všechny tradiční typy médií (tisk, rozhlas, televize, internet). Spočítal, že v loňském roce byl Český statistický úřad citován nejčastěji jako zdroj dat, celkem 9 430krát, tj. 26krát denně.

V tisku byl Úřad zmiňován průměrně 10krát denně (3 601 záznamů za rok). Z toho v celostátních denících 4krát denně (z toho každý třetí den i na titulní straně). V regionálním tisku byl uveden 3krát denně (na titulním listu se citace ČSÚ objevovala 7krát v de-

seti dnech). V ostatních tiskovinách bylo možné najít Úřad zhruba 2krát denně.

Televize zmínila ČSÚ 384krát. Nejvíce ho uváděla ČT1. O Úřadu mluvili její redaktoři minimálně jednou denně. V hlavní zpravodajské relaci byl Úřad uváděn 1krát za tři dny.

Rádia citovala vloni ČSÚ 408krát, z toho z 82 % odkazů na Úřad jako zdroj informací využil Český rozhlas (včetně krajských vysílání). Rádia zmiňovala ČSÚ alespoň jednou denně.

Nejvíce je Český statistický úřad uváděn na internetu. Za celý rok celkem 5 036krát, tzn. že denně se objevilo asi 14 zpráv, ve kterých byl Úřad zmíněn.

Web ČSÚ má nové funkce

Webové stránky Českého statistického úřadu nabízejí od 24. března svým uživatelům nové a širší možnosti využití. Patří mezi ně např. intuitivnější vyhledávání nebo jednodušší přecházení mezi jazykovými verzemi.

Celkový vzhled stránek i doména www.czso.cz zůstávají stejné. Přibylo několik nových funkcí, které web ČSÚ zpřehledňují a nabízejí větší možnosti jeho využití. Mezi nejvýznamnější patří například:

- vyhledávání výstupů ČSÚ podle časových, tematických, geografických a dalších kritérií v Katalogu produktů;

- přecházení mezi českou a anglickou verzí webu na úrovni jednotlivých stránek;

- možnost pracovat s webovými stránkami úřadu v mobilních zařízeních.

Vedení ČSÚ věří, že díky provedeným změnám budou stránky ČSÚ přehlednější a že na nich návštěvníci jednodušeji a rychleji najdou požadované

informace. Data jsou i nadále dostupná podle individuálních požadavků uživatelů, a to ve stejné kvalitě a zabezpečení zveřejňovaných informací.

Na webových stránkách ČSÚ se také změnila struktura dílčích URL adres a je třeba aktualizovat adresy dříve uložených odkazů. Archivy jsou nově umístěny pouze u konkrétního produktu, a to od roku 2010. O starší produkty je možné požádat v informačních službách ČSÚ na e-mailu infoservis@czso.cz.

Webové stránky ČSÚ byly upraveny v souvislosti s projektem redesign Statistického informačního systému, který navazuje na zavádění eGovernmentu v České republice.

Český statistický úřad podepsal grant na konjunkturální průzkumy

Český statistický úřad podepsal roční grantovou smlouvu s Evropskou komisí. Týkala se spolufinancování konjunkturálních průzkumů v období květen 2015 – duben 2016 a jejich provádění podle schváleného šestiletého Framework partnership agreement mezi ČSÚ a ECFIN platného do 30. 4. 2021. Smlouva navazuje na čtrnáctileté období dosavadní spolupráce.

Setkání EUREX „Statistika“

Koncem března se uskutečnilo další z pravidelných setkání pracovní skupiny EUREX „Statistika“. Na půdě Statistického zemského úřadu Svobodného státu Sasko ve městě Kamenz si zástupci statistických úřadů předali statistické ročenky, zhodnotili ohlasy na společný projekt Lexikon základních pojmů a projednali plán činnosti na rok 2015. Vedle stálých materiálů se letos budou experti zabývat i srovnáním postavení žen a mužů. Navážou tak na již vydaný dokument Ženy a muži v Euroregionu Nise-Nisa-Nysa, který zaktualizují a rozšíří o další zajímavé ukazatele.

Statistika studentům

Studenti prvních ročníků Střední školy sociální PERSPEKTIVA a Vyšší odborné školy v Dubí se na KS ČSÚ v Ústí nad Labem seznámili s významem a posláním Úřadu a konkrétními činnostmi všech oddělení zdejší Správy. Její zaměstnanci také zabezpečili oponentské posudky patnácti bakalářským pracím studentů katedry regionálního rozvoje a veřejné správy z FSE UJEP v Ústí nad Labem.

Předána data o zdraví

Na konci března předal ČSÚ data z Evropského výběrového šetření o zdraví EHIS Ústavu zdravotnických informací a statistiky ČR. Šetření bylo začleněno do 6. vlny Integrovaného šetření v domácnostech a Úřad při něm vyzkoušel nový typ monitorovacích zpráv, elektronické stěhování respondentů či formy odměňování tazatele. Návratnost vyplněných dotazníků byla kolem 70 %. Data z navazujícího Evropského průzkum zdravotního stavu (EHES) budou předána ke konci června.

Úspěšná putovní výstava

Do konce dubna je ve veřejně přístupných prostorech v 16. nadzemním podlaží 21. budovy v areálu Svitu ve Zlíně přístupná výstava Příběh statistiky. Přípravila ji Krajská správa ČSÚ ve Zlíně ve spolupráci s Kraj-



ským úřadem Zlínského kraje. Tytéž plakáty byly k vidění v březnu letošního roku v prostorech Krajského úřadu v Plzni. Cílem těchto putovních výstav je popularizovat statistiku a práci Českého statistického úřadu.

JAK ZLEPŠOVAT EVROPSKÉ STATISTIKY

Marek Rojíček
místopředseda ČSÚ



V souvislosti se zvyšující se rolí statistiky při rozhodování tvůrců hospodářské politiky, ať už na národní nebo nadnárodní (evropské) úrovni, se stále více dostávají do popředí otázky na její kvalitu a nezávislost. Výrazným impulsem v této diskusi byl případ Řecka, které bylo ve svých postupech velmi netransparentní, což v případě statistiky vládního dluhu a deficitu výrazně přispělo k nedůvěře investorů na finančních trzích a eskalaci řecké dluhové krize. Evropská unie pak výrazně zpřísnila kontrolu nejen v této specifické oblasti, ale zvýšila důraz na otázky týkající se kvality dat poskytovaných v rámci oficiální statistiky. Tato kvalita v širokém slova smyslu má řadu charakteristik a předpokladů počínaje nezávislostí rozhodování, dodržováním

pevně stanovených publikačních termínů, používáním doporučených postupů a standardů a jejich dokumentace až po dostatečnou personální a finanční vybavenost. Členové Evropského statistického systému, kam patří jak Eurostat, tak jednotlivé národní statistické instituce, se dobrovolně zavázaly dodržovat tzv. Kodex evropské statistiky. Ten v patnácti principech shrnuje všechny základní požadavky kladené na statistiku. Plnění těchto požadavků je hodnoceno formou tzv. peer review, což je určitá forma auditu spočívající ve vyplnění sebehodnotících dotazníků, následně ověřovaných a doplněných hodnocením na místě, a to nejen s managementem a odbornými pracovníky statistických úřadů, ale i se zástupci dalších institucí, které jsou zod-

povědné za evropskou statistiku, dále pak se zástupci respondentů nebo významných uživatelů. Hodnocení provádí skupina zkušených odborníků, statistiků najatých Eurostatem, a jejich záměrem je vytvořit soubor doporučení, která budou směřovat ke zlepšení fungování poskytovatelů oficiálních statistických dat. Jednotlivá kola auditů probíhají s větším časovým odstupem jednak proto, že jejich realizace je velmi náročná a nákladná, ale zejména kvůli tomu, aby bylo možné prakticky realizovat a vyhodnotit výsledky jednotlivých doporučených kroků. V současné době tak probíhá teprve druhé kolo s odstupem zhruba osmi let od toho prvního. V České republice se návštěva hodnotícího týmu uskutečnila v třetím březnovém týdnu.

K SITUACI NA TRHU S POTRAVINAMI

Josef Vlášek
sekce produkčních statistik



Trh s potravinami je v České republice v současné době velmi dobře zásoben, a to nejen, co se týče množství a kvality, ale i s ohledem na nabídku domácích i zahraničních produktů. Přesto se vynořila řada aktuálních otázek, jejichž řešení by se i s ohledem na bezpečnost dodávek potravin a na zdraví obyvatel této země nemělo příliš dlouho odkládat.

Jednou z nich je problematika soběstačnosti v potravinách, i když se z pohledu volného trhu jeví naprosto nepatříčně. Jenže současný společenský a ekonomický vývoj, který doprovází řada krizových situací, ukazuje, že zabývat se mírou soběstačnosti v potravinách je velmi potřebné a důležité. Určitě pak u produktů, jejichž výrobu jsme schopni v našich přírodních podmínkách sami za-

jistit. To ovšem neznamená, že by došlo k omezení nebo dokonce zastavení mezinárodního obchodu s potravinami, nýbrž jeho soustředění zejména na produkty, které u nás nelze vyrobit.

Další zcela klíčovou otázkou, o které se v současné době hodně diskutuje i na půdě Světové zdravotnické organizace, je kvalita potravin. Průběžně zjišťované nedostatky ukazují, že kontrola kvality potravin je trvalým úkolem společnosti a všechny kroky, které vedou k jeho plnění, je třeba intenzivně podporovat.

Organizace potravinářského trhu je další ostře sledovanou otázkou, např. v souvislosti se zákonem o významné tržní síle. Vyladování vztahu mezi zemědělskými výrobci, potravinářským průmyslem a obchodníky s potravinami, zvláště pak

„řetězci“, spočívá zejména v hledání míry nevyhnutelných regulačních opatření.

A když už hovoříme o potravinách, stranou pozornosti nemůže zůstat ani otázka, jak s nimi hospodaříme. K dispozici jsou různá „měkká data“, která uvádějí, že až jedna čtvrtina potravin končí mimo standardní spotřebu, například v popelnicích, na skládkách apod. To je dlouhodobě nepřijatelný rozměr ztrát.

Na závěr bych se chtěl ještě zmínit o několika drobnějších věcech, které podle mého názoru vhodně doplňují „velký potravinový trh“. Jedná se o farmářské trhy, prodej ze dvora a trh biopotravin. Tyto faktory totiž dobře zapadají do filozofie, kterou prosazuje řada odborníků na výživu, abychom jedli to, co roste v našich přírodních podmínkách.

JEDINÁ STATISTICKÁ KNIHOVNA V ČR

Po 8.00–17.00
Út 9.00–12.00 13.00–15.00
St 8.00–17.00
Čt 9.00–12.00 13.00–15.00
Pá 9.00–12.00



STATISTICKÁ KNIHOVNA

library.czso.cz



Na padesátém 81, 100 82 Praha 10

- Hodinové náklady práce v zemích EU28 se v roce 2014 pohybovaly od 3,8 eura v Bulharsku až po 40,3 eura v Dánsku. V České republice dosáhl 9,4 eura, což bylo o 3,8 % méně než v roce předchozím. Více na <http://bit.ly/1yrS0Xy>.

- Podle údajů Světové zdravotnické organizace (WHO) způsobí žloutenka typu B ročně asi 650 tis. úmrtí a u téměř 250 mil. osob se tato nemoc vyskytuje v chronické podobě. Více na <http://bit.ly/1Ggp76Y>.

- U příležitosti Světového dne vody, který každoročně připadá na 22. března, publikoval italský statistický úřad poprvé tzv. vodní indikátor. Ten v sobě zahrnuje informace o úrovni srážek, objemu vypařené vody, obnově podzemních vod i o celkovém objemu odtoku z řek do moře. Více na <http://bit.ly/1MztYwM>.

- V únoru 2014 si španělské hotely průměrně účtovaly 70 eur za pokoj, což bylo o něco méně než v roce 2013. Hosté si pokoje pronajímali v průměru na tři noci. Více na <http://bit.ly/1xXokHj>.

- Výdaje jihoafrických domácností na ICT již dosahují téměř 5 % z celkového příjmu domácností. Odvětví ICT tak má na celkovém HDP Jihoafrické republiky již větší podíl než tradiční zemědělství. Více na <http://bit.ly/1xXwRd4>.

- Po sedmileté přestávce vydal filipínský statistický úřad na konci března 2014 statistickou ročenku životního prostředí. Více na <http://bit.ly/19x44k5>.

Na Novém Zélandu pracuje na plný úvazek jen každý druhý

Podíl osob, které v zaměstnání tráví více než 50 hodin týdně, se podle údajů zveřejněných novozélandským statistickým úřadem snížil v roce 2013 na 20 %. Pokračoval tak trend z počátku tisíciletí, kdy v roce 2001 pracoval více než 50 hodin každý čtvrtý a o pět let později, v roce 2006, to už bylo o dva procentní body méně.

Na plný úvazek pracovala téměř polovina ekonomicky aktivních Novozélandanů (48 %), přičemž jejich podíl se pohyboval od 31 % v regionu Kawerau až po 62 % v regionu Queens-town Lakes. Mezi osobami staršími

65 let pracoval v roce 2013 na plný úvazek každý dvacátý, na částečný úvazek pak téměř každý osmý.

Bez zajímavosti není ani skutečnost, že mezi různými etnickými skupinami jsou značné rozdíly ve způsobu péče o děti. Mezi Maory a příslušníky tichomořských etnik 42 %, resp. 41 % pečují o své předškolní děti v domácím prostředí, v ostatních etnických skupinách je to necelá třetina (30 %). Tyto rozdíly jsou však do značné míry vysvětlitelné rozdílnou mírou zaměstnanosti žen z jednotlivých skupin.

Více na <http://bit.ly/19DyVvi>.

20 %

O dovolené v zemi ohně a ledu je stále větší zájem

V roce 2014 dosáhl celkový počet přenocování na Islandu 5,5 mil. To znamenalo meziroční nárůst o více než 20 %. Na celkovém počtu přenocování v hotelech, hostelech či kempech se ze čtyř pětín podíleli cizinci. Nejčastějšími návštěvníky jsou občané USA (391 tis.) následováni obyvateli Německa (463 tis.) a Velké Británie (426 tis.). V roce 2014 na Islandu alespoň jednou přenocovalo také více než 19 tis. občanů ČR. Mezi obyvateli Slovenska není Island tak populární destinací. V loňském roce jich zde část své dovolené strávily pouhé 2 tis.

Více na <http://bit.ly/19EE2eS>.

V síti už i v subtropickém ráji

Mezi lety 2009 a 2014 se podíl domácností, které na Šrí Lance vlastní počítač s internetem, zvýšil na dvojnásobek a dosáhl 22,4 %. V městských oblastech je počítač v každé třetí domácnosti, ve venkovských regionech pouze v každé páté. Z těch domácností, které mají vlastní počítač, ať desktop či laptop, si jej pouhých 5 % poprvé pořídilo již před rokem 2001. Většina (65 %) si počítač koupila až v posledních pěti letech. Nikterak nepřekvapí, že si s počítačem rozumí nejvíce mladí lidé ve věku 15–24 let, a to každý druhý. Mezi dětmi ve věku 5–9 let používá počítač každé osmé, ale z osob starších 50 let jen asi každý patnáctý.

Více na <http://bit.ly/1Jl7xV>.

Otcové na rodičovské dovolené

Podle německého statistického úřadu zůstávají téměř čtyři z pěti otců, kteří pobírají rodičovské příspěvky, na rodičovské dovolené nejkratší možnou dobu – jen dva měsíce. Přitom

průměrná délka otcovské dovolené v roce 2013 byla 3,1 měsíce. Nejdéle jsou s dětmi doma otcové ve spolkové zemi Brémy, a to více než čtyři měsíce. Nejkratší dobu stráví se svými dětmi otcové v Durynsku, Bavorsku a Bádensku-Württembersku. Více na <http://bit.ly/1HhkOXR>.



Když čisté ruce nestačí

Světová zdravotnická organizace u příležitosti Mezinárodního dne zdraví, který připadá na 7. duben, letos upozorňovala především na problémy a nemoci, které jsou spojeny s konzumací závadných potravin a vody.

Eva Kačerová, odbor vnější komunikace

Podle odhadu Světové zdravotnické organizace jsou onemocnění způsobená konzumací závadné potraviny či vody příčinou úmrtí 2,2 mil. osob ročně, většinou dětí. Nejčastěji se jedná o průjemová onemocnění, která způsobí dehydrataci organismu. Další nemoci vedou k selhání ledvin či jater, jiné jsou příčinou poruch centrálního nervového systému, reaktivní artritidy a některé mohou způsobit i rakovinu. Příčinou těchto onemocnění však nemusí být jen různé parazity, viry či bakterie, nebezpečná jsou i různá chemická hnojiva či koncentrace těžkých kovů.

Odpovědnost na každém článku řetězce výroby

Potraviny mohou přijít do kontaktu s patogenem v jakékoli části výrobního procesu. Největší odpovědnost mají pochopitelně pěstitelé a chovatelé. Stejně tak důležité je i správné skladování potravin, manipulace při prodeji a důsledné dodržování hygieny při přípravě pokrmů i těsně před tím, než se jídlo naservíruje na talíř. Každý článek tohoto řetězce tak může přispět k tomu, že jídlo bude skutečně potěšením a nikoli zdrojem zdravotních problémů.

V ČESKÉ REPUBLICE JE SALMONELA NA ÚSTUPU

Poslední Zdravotnická ročenka ČR uvádí, že se u nás předloni nakazilo 10 280 osob bakterií salmonely. Na tisíc obyvatel tak připadl zhruba jeden případ. Ve srovnání s rokem 2000 došlo k poklesu na třetinou. U většiny postižených nebyla hospitalizace nutná a stačila ambulantní léčba.



Jídlo není jen potěšením, ale i zdroj zdravotních problémů.

Špatná pověst potravin má i své ekonomické dopady. Turisté se některým oblastem vyhýbají mimo jiné ze strachu před nákazou z vody a potravin. Na druhou stranu, když už se do rizikových oblastí vydají, tak z obav o vlastní bezpečnost konzumují výhradně vodu balenou, čímž přispívají ke znečištění životního prostředí, neboť plastové lahve se znovu neplní a v mnohých méně rozvinutých oblastech světa se třídění odpadu nepraktikuje.

Častým zdrojem nákazy jsou vejce a drůbeží maso

Nemoci z jídla či vody se nevyhýbají ani obyvatelům vyspělých zemí. Zde bývají obvykle nejčastější příčinou nemocí, které mají původ v jídle, bakterie salmonely. Tyto bakterie se nejčastěji vyskytují ve vejcích a v drůbežím masu. V roce 2013 si v sousedním Německu nákaza touto bakterií vyžádala hospitalizaci 5,6 tis. osob. Díky stále se zlepšujícím kontrolám ze strany hygienických stanic se výskyt salmonely mezi lety 2000 a 2013 snížil o 56 %.

Méně známou bakterií, která když se usídí v trávicím traktu člověka, má

podobné následky jako salmonela, je kampylobakterie. Mezi lety 2000 a 2013 se počet hospitalizovaných v Německu zvýšil z 2,3 tis. na více než 11,3 tis. Příčinou dramatického nárůstu o téměř 400 % je pravděpodobně stále se zvyšující obliba drůbežního masa. Ta se od počátku tisíciletí zvýšila o 91 % a v roce 2013 dosáhla 1,5 mil. tun. Další příčinou rapidního nárůstu kampylobakteriozy je fakt, že lidské tělo těmto bakteriím vzdoruje hůř než bakteriím salmonely. K nákaze stačí sníst či vypít jídlo, kde je jen pár stovek kampylobakterií, což pro bakterie salmonely neplatí. Ty lidem způsobují potíže, až když jich je několik milionů.

Stát se vegetariánem nebo dokonce veganem však není řešením. Zrovna tak se můžeme nakazit z rostlinných potravin. Například v roce 2011 způsobila naklíčená semena pískavice kontaminovaná bakterií E. coli smrt 53 lidem v osmi zemích, a to nejen v Evropě, ale i v USA. Pro německé zemědělce a zpracovatele to znamenalo ztrátu 1,3 mld. dolarů. Náklady na zdravotní péči byly vyčísleny celkem na 236 mil. dolarů.

Více na <http://bit.ly/1xCN1qD>. ■

Statistika musí měřit i šedou ekonomiku

Jaroslav Sixta se stal vrchním ředitelem sekce makroekonomických statistik Českého statistického úřadu vloni na jaře. Jeho specializací jsou národní účty. Pochopit je prý není tak těžké. Stačí, když člověk ví něco o tom, jak funguje podnikové účetnictví.

Eva Kačerová, odbor vnější komunikace

Národním účtům se věnujete nejen v Českém statistickém úřadu, ale přednášíte o nich i na Vysoké škole ekonomické v Praze. Jak vysvětlujete svým studentům, co národní účty jsou a jak fungují?

Národní účty fungují velmi obdobně jako klasické podnikové účetnictví. Jen namísto stran má dáti a dal, jsou zde zdroje a užití. Tedy příjmy, které pocházejí především z produkce, a pak to, na co se produkce rozděluje z hlediska vlastnictví a přerozděluje z hlediska sociálních transferů, tedy na důchody nebo dávky. Stejně jako v účetnictví i v národních účtech existují také majetkové účty.

Tak to je docela snadné. Je mezi nimi ještě nějaký jiný rozdíl?

Klíčovým rozdílem oproti podnikovému účetnictví je způsob ocenění. Národní účty jsou z definice vždy v běžných cenách. To znamená, že v nich neplatí takový ten princip opatrnosti, který je v podnikovém účetnictví. V národních účtech dochází ke každoročnímu přeocenení na průměrné ceny daného období.

A proč se národní účetnictví jmenuje národní?

Protože tvoří ucelenou posloupnost od účtu produkce až po jednotlivé rozvahy celého národního hospodářství, tedy ekonomiky České republiky.

Ještě se vrátím k tomu ocenění majetku. Oceňují statistici i šedou ekonomiku?

Samozřejmě. Moderní statistika by měla zachycovat jevy existující. Přitom nehodnotí, zda jsou to jevy legální nebo

etické. Takže by měla zachytit i příjmy z prostituce, z prodeje drog, z pašování zboží, ze zatajování příjmů a nadhodnocování nákladů, čímž si lidé snižují své daňové základy.

Spolupracuje přitom i s jinými odborníky nebo institucemi?

Ano. Co se týká toho zatajování příjmů, tak tam se většinou obracíme na účetní experty, auditory, a ptáme se na jejich názory. Co se zase týká ilegální ekonomiky, obracíme se na neziskové organizace a samozřejmě i na oficiální autority, jako jsou policie a celní správa. V otázce prostituce spolupracujeme s expertem, který se touto problematikou dlouho zabývá.

Když už jste narazil na příjmy z prostituce, je možné je spočítat, aniž by muselo docházet k terénnímu zjišťování, což by pro některé tazatele mohla být i příjemná práce?

Odhad příjmů z prostituce je principiálně jednoduchý: počet poskytovatelů služeb krát jejich průměrný výdělek. Jinak než odhadem to udělat nejde. Abych vám řekl pravdu, jsem velkým nepřítelem zbytečných šetření a toto je typický příklad šetření, které by bylo předem odsouzeno k nezdaru.

Proč?

Výsledky by totiž byly nepoužitelné. Častokrát je daleko lepší využít šetření na jevy, které ovlivňují dynamiku hospodářství. Tedy na to, zda čtvrtletní hrubý domácí produkt roste nebo klesá. Z hlediska statistiky by mělo vždy platit, že statistici by měli mít respekt k respondentům. Měli by oceňovat jejich ochotu jim poskytovat údaje a ČSÚ je

také proto velkým příznivcem využívání administrativních dat.

Žijeme obklopeni různými statistikami. Zvykli jsme si, že ke svým rozhodnutím potřebujeme čísla, že když je nemáme, nevypadá naše rozhodnutí důvěryhodně. Nezdá se vám, že jim přikládáme až moc velkou úlohu a moc?

Opravdu se domnívám, že moc čísel obecně hodně přeceňujeme. Oficiální statistika nabízí čísel skutečně hodně. Ale čísla je potřeba umět interpretovat. Sama o sobě tak maximálně popisují nějaký jev.

Nestává se ale někdy uživatelům, že přání je otcem myšlenky?

Na problémy s interpretací narážíme poměrně často, zejména pokud se vytrhne nějaký údaj bez dalších souvislostí a porovnává se třeba v časové řadě, kde metodika nemusí být pořád stejná.

Myslíte si, že se statistická gramotnost mezi novináři a běžnými uživateli zlepšila?

Za uplynulých zhruba deset let se obrovským způsobem zvedla. Dotazy novinářů jsou čím dál tím víc fundovanější. Naučili se vybírat si zajímavá témata a jít do hloubky. Bohužel statistika, především ta oficiální, trpí v některých oblastech poměrně častými změnami metodiky, proto dochází v časových řadách k nekonzistenci. To ale není problém novinářů, ti jsou v tom nevině, stejně jako běžní uživatelé.

A čím je to tedy vina?

Statistiků, neboť nejsou schopni udržet systematickou řadu srovnatelných



Ing. Jaroslav Sixta, Ph.D.

V roce 2003 ukončil vysokoškolské studium na VŠE v Praze oboru Statistické a pojistné inženýrství. V roce 2010 zde obhájil dizertační práci a v současnosti na VŠE v Praze působí jako odborný asistent katedry ekonomické statistiky. Na ČSÚ do odboru ročních národních účtů nastoupil ještě jako student v roce 2002. Věnoval se odhadům stavů aktiv pomocí statistických modelů. Od roku 2006 vedl nejprve oddělení sektorových účtů a od roku 2007 oddělení input-output tabulek, až do března 2014. V dubnu 2014 jej předsedkyně ČSÚ Iva Ritschelová jmenovala vrchním ředitelem sekce makroekonomických statistik.

Aktivně pracuje v oblasti mezinárodní statistické spolupráce, mezi jinými se podílí na programu technické asistence, díky kterému se i ve statisticky méně vyspělých zemích daří zavádět do praxe mj. jednotný systém národních účtů.

Je členem České statistické společnosti a Input-Output Association a autorem řady odborných článků.

údajů. Ale tyto změny vychází především zvnějšku. Například když Eurostat vyhlásí revize v zájmu mezinárodní srovnatelnosti údajů nebo když se začnou využívat nové datové zdroje nebo když se významně změní podmínky v ekonomice. Osobně se domnívám, že by mělo být samozřejmostí ze strany národních statistických úřadů poskytnout uživatelům celou časovou řadu jak ve staré, tak i v nové metodice alespoň po omezené přechodné období.

Na podzim loňského roku se uskutečnila velká revize v oblasti metodiky národních účtů, ČSÚ přecházel na nový standard zvaný ESA2010. Jaký dopad to mělo na makroekonomické ukazatele?

Z pohledu běžného uživatele se změnil především ukazatel hrubý domácí produkt. Při této velké revizi se nám podařilo, že jsme k datu platnosti nového standardu mohli uživatelům poskytnout dlouhou a srovnatelnou časovou řadu. Vývoj hrubého domácího produktu je podle nového standardu k dispozici v časové řadě od roku 1990. A od roku 1993 je přepočítaná časová řada sektorových účtů.

Podařilo se to ve všech zemích Evropské unie?

Ano, avšak s rozdílným úspěchem. My jsme byli jedinou členskou zemí, která nemá žádnou takzvanou derogaci. To znamená, že jsme přijali standard ESA2010 v plném rozsahu. Základní časové řady poskytlo hodně zemí, ale ne v takovém detailu, v jakém jsme to dokázali my.

V tom jsme tedy byli naprosto výjimeční. Uživatelům ale komplikují orientaci ve statistikách především dílčí změny.

Přesně tak, například nyní dochází v oblasti národních účtů k tomu, že některé finanční jednotky, které byly zaříděny v sektoru finančních institucí budou přetříděny do sektoru vládních institucí.

Ztratil tedy Český statistický úřad svou vlastní svobodu rozhodování?

Ne. Jako úřad jsme naprosto nezávislí a svobodní a podle toho také jednáme ve smyslu profesionální odpovědnosti a etiky naší práce. Zároveň jsme ale povinni dodržovat nařízení, která statistiku nějak definují na mezinárodní úrovni. Pokud by kontrola z Eurostatu u nás objevila, že nařízení neplníme, tak by nás vyzvala k oprávněné nápravě.

Je podle vás statistika nuda, jak se zpívá ve Svěrákově písničce?

Myslím, že není, statistika je někdy docela legrace. Třeba právě pro studenty je vždycky zajímavé, když se při přednáškách o národním účetnictví dostaneme na téma prostitute. To pak vždy zpozorní. Je to asi jak pro mě jako přednášejícího, tak i pro posluchače nejoblíbenější část. Najednou vidím velmi vyděšené a udivené výrazy studentů, kteří si myslí, proč se tím vůbec někdo zabývá, a mají pocit, že je to k ničemu. To se ale mýlí, vždyť i prostitutka, která si sice nevydělává peníze zcela legálně, to znamená, že nejsou zdaněné, je člověk, který existuje a platí nájemné. A to nájemné je už součástí legální ekonomiky. ■

**INDIKÁTORY:
ÚNOR 2015**

PRŮMYSL

+4,5 %

V únoru 2015 průmyslová produkce v porovnání se stejným měsícem předchozího roku vzrostla o 4,5 %. Po sezónním očištění byla oproti lednu 2015 vyšší o 0,6 %.

MALOOBCHOD

+6,3 %

Po očištění o vliv pracovních dní se tržby v maloobchodě (NACE 47) reálně meziročně zvýšily o 6,3 %, shodně jako bez očištění. Meziroční růst neočištěných tržeb byl nejvyšší od října 2008.

STAVEBNICTVÍ

+6,0 %

Stavební produkce v únoru 2015 vzrostla meziročně reálně o 6,0 %. Očištěná od sezónních vlivů byla meziročně vyšší o 0,6 %.

SLUŽBY

+2,3 %

Meziroční tržby za služby (neočištěné i očištěné o kalendářní vlivy) reálně vzrostly o 2,3 %. Vyšší tržby zaznamenala všechna odvětví s výjimkou činnosti v oblasti nemovitostí.

CESTOVNÍ RUCH

+8,8 %

Podle předběžných dat ubytovací statistiky se v únoru 2015 počet hotelových hostů zvýšil o 8,8 %. Počet nocí strávených těmito hosty byl oproti loňskému roku o 4,6 % vyšší.

Stavebnictví v roce 2014

Výkon českého stavebnictví se podle statistických údajů po pěti letech zlepšil. Naději do příštích let dává i vývoj v oblasti stavebních zakázek.

Petra Cuřínová, vedoucí oddělení statistiky stavebnictví a bytové výstavby

Stavební produkce v roce 2014 meziročně vzrostla o 4,3 %. Lepší výsledky vykazala produkce inženýrského stavitelství, když zaznamenala meziroční růst o 6,4 %. Produkce pozemního stavitelství vzrostla o 3,4 %. Příspěvky jednotlivých kategorií na celkový index stavební produkce jsou vidět v tabulce.

Hodnoty nových zakázek šly nahoru

Stavební podniky s 50 a více zaměstnanci uzavřely v roce 2014 v tuzemsku 46,2 tis. stavebních zakázek a tento počet meziročně vzrostl o 10,9 %. Celková hodnota těchto zakázek meziročně vzrostla o 24,0 % a činila 185,9 mld. Kč.

Na pozemním stavitelství uzavřely podniky nové zakázky v hodnotě 69,1 mld. Kč, což v meziročním srovnání představuje růst o 2,8 %. Hodnota nových zakázek na inženýrském stavitelství činila 116,8 mld. Kč a ve srovnání se stejným obdobím minulého roku vzrostla o 41,3 %.

nání se stejným obdobím minulého roku vzrostla o 41,3 %.

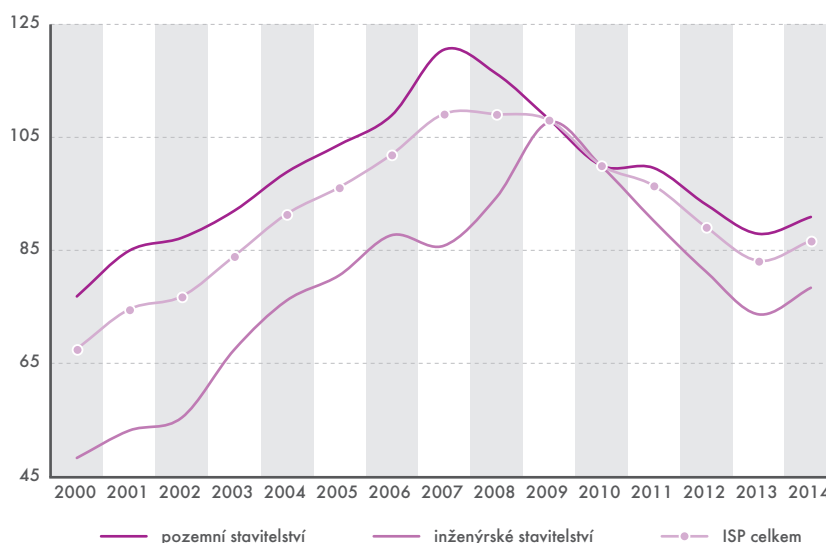
Ke konci roku 2014 měly sledované stavební podniky celkem smluvně uzavřeno 13,3 tis. zakázek, což znamenalo meziroční růst o 30,0 %. Zakázky představovaly zásobu dosud neprovedených stavebních prací v celkové hodnotě 163,4 mld. Kč. Objem uzavřených zakázek se ve srovnání se stavem na konci minulého roku zvýšil o 15,9 %. Hodnota nasmlouvaných stavebních zakázek sice meziročně vzrostla, ale ve srovnání s rokem 2008 je nižší o 24 %.

Větší stavební podniky mají více veřejných zakázek

Výše uvedený meziroční růst nastal v důsledku vývoje v kategorii veřejných zakázek.

Z celkového stavu tuzemských zakázek uzavřených ke konci roku 2014 připadalo na veřejné zakázky 82,0 mld. Kč a jejich objem se meziročně zvýšil o 23,0 %. Hodnota soukromých zakázek

Index stavební produkce (v %, průměr roku 2010 = 100)



Zdroj: ČSÚ



Index stavební produkce v roce 2014 (v %)			
	Meziroční index	Meziroční změna	Příspěvek k celkové meziroční změně (v p. b.)
ISP celkem	104,3	+4,3	x
Pozemní stavitelství	103,4	+3,4	+2,4
Inženýrské stavitelství	106,4	+6,4	+1,9

Zdroj: ČSÚ

zek ve srovnání s rokem 2013 klesla o 3,1 % na 49,0 mld. Kč. Relace mezi soukromými a veřejnými zakázkami je ovlivněna tím, že ve statistickém zjišťování jsou zahrnuty především větší stavební podniky, které mají výrazně vyšší podíl veřejných zakázek. Již třetím rokem poměrně značně roste objem zakázek, které mají podniky uzavřeny v zahraničí. Na konci roku 2014 měly stavební podniky s 50 a více zaměstnanci v zahraničí uzavřeny zakázky za 32,4 mld. Kč, což je ve srovnání s rokem 2013 o 36,5 % více.

Počet stavebních povolení klesl

Stavební úřady v roce 2014 vydaly 79 357 stavebních povolení a jejich počet meziročně klesl o 6,5 %.

Počty povolení výrazně klesly v téměř všech směrech výstavby, zejména v kategorii nových nebytových budov.

Orientační hodnota staveb povolených v roce 2014 se meziročně snížila o 3,1 % a činila 249,8 mld. Kč. Pokles investičních nákladů povolených staveb se odehrával pouze na nové výstavbě, plánované výdaje na změny dokončených staveb vzrostly.

Zahájené byty: obrat k lepšímu

Loňský rok v bytové výstavbě naznačil, že by mohlo v příštích letech dojít k oživení. Po šesti letech poklesů byl rok 2014 prvním rokem, kdy došlo k nárůstu počtu zahájených bytů.

Byla zahájena výstavba 24 351 bytů, což v porovnání s rokem 2013 představuje nárůst o 10,1 %. Největší růst v meziročním srovnání byl zaznamenán u bytů v bytových domech (37,1 %) a u bytů v nebytových budovách (42,4 %). Naopak k poklesu došlo u bytů v rodinných domech (-0,4 %), a to i přes to, že stále tvoří více než polovinu všech zahajovaných bytů.

V roce 2014 byla dokončena výstavba 23 881 bytů, což je v meziročním srovnání o 5,4 % méně a ve srovnání s nejméně úspěšným rokem 2007 dokonce o 42,7 % méně.

K poklesu nejvíce přispěl nižší počet dokončených bytů v rodinných domech, v porovnání s rokem 2013 to bylo o 9,6 % méně. Pokles nastal také u obou typů nástavby a přístavby a vestavby. V ostatních kategoriích došlo k nárůstu, u bytů v bytových domech o 2,4 %.

Bytová výstavba v roce 2014				
	Zahájené byty		Dokončené byty	
	počet	meziroční změna (v %)	počet	meziroční změna (v %)
Celkem	24 351	+10,1	23 881	-5,4
Rodinné domy	12 440	-0,4	13 985	-9,6
Bytové domy	6 657	+37,1	6 192	+2,4
Nástavby k rodinným domům	1 238	-0,5	774	-19,9
Nástavby k bytovým domům	1 353	+3,0	1 254	-3,2
Domovy - penziony nebo domy pro seniory	726	+16,9	439	+28,7
Nebytové budovy	1 566	+42,4	449	+8,5
Stavebně upravené nebytové prostory	371	-23,2	788	+12,1

Zdroj: ČSÚ

KONJUNKTURÁLNÍ PRŮZKUM V ČR: BŘEZEN 2015

-0,4 bodu

Souhrnný indikátor důvěry (indikátor ekonomického sentimentu) se v České republice v březnu mírně snížil o 0,4 bodu. Mezi podnikateli důvěra mírně poklesla o 0,6 bodu a mezi spotřebiteli se důvěra oproti minulému měsíci nezměnila. Oproti hodnotám z března 2014 je souhrnný indikátor důvěry vyšší.

PRŮMYSL

+1,7 bodu

Indikátor důvěry v průmyslu se v březnu zvýšil o 1,7 bodu zejména vlivem zlepšeného hodnocení současné celkové poptávky. V meziročním srovnání je důvěra v průmyslu také vyšší.

STAVEBNICTVÍ

+0,0 bodu

Ve stavebnictví se indikátor důvěry v meziměsíčním srovnání nezměnil a zůstal na stejné hodnotě jako v únoru. V meziročním srovnání je důvěra ve stavebnictví vyšší.

OBCHOD

-5,0 bodu

Indikátor důvěry v obchodě se v ČR v březnu snížil o 5,0 bodu zejména vlivem zvýšených zásob zboží ve skladech. V meziročním srovnání je ovšem vyšší.

SLUŽBY

-3,0 bodu

Ve vybraných odvětvích služeb (včetně bankovního sektoru) se indikátor důvěry v meziměsíčním srovnání snížil o 3,0 bodu zejména vlivem horšího hodnocení i očekávání poptávky po službách. V porovnání s minulým rokem je důvěra ve službách také nižší.

MAKROINDIKÁTORY

HRUBÝ DOMÁCÍ PRODUKT

+1,4 %

Podle zpřesněného odhadu vzrostl HDP po očištění o cenové, sezónní a kalendářní vlivy ve 4. čtvrtletí 2014 o 1,4 % meziročně, tedy o 0,1 p. b. méně než naznačoval odhad z konce února. Mezičtvrtletní růst HDP o 0,4 % byl potvrzen, stejně tak údaj za celý rok 2014 (+2,0 %).

DEFICIT VLÁDNÍCH INSTITUCÍ

-2,0 %

Hospodaření sektoru vládních institucí se zhoršilo. Zatímco v roce 2013 si musely vládní instituce vypůjčit na financování svých aktivit 47,2 mld. Kč, v roce 2014 již 85,3 mld. Kč. V relaci k HDP se deficit prohloubil z -1,2 % na -2,0 %.

INFLACE

+0,2 %

Ceny pro spotřebitele se v březnu 2015 zvýšily v meziročním srovnání o 0,2 %, tedy více než v předchozích třech měsících. Proti únoru 2015 narostly o 0,1 %. Meziměsíčně si spotřebitelé připlatili zejména za pohonné hmoty, ale také za tabákové výrobky, obuv či oděvy.

MÍRA NEZAMĚSTNANOSTI

5,5 %

Obecná míra nezaměstnanosti ve věkové kategorii 15–74 let, sezónně očištěno, se v únoru 2015 opět snížila. Klesla na 5,5 %. Proti lednu 2015 se zmenšila o 0,1 p. b., meziročně byla nižší o rovný 1 p. b. Menší podíl nezaměstnaných na pracovní síle evidovalo ze zemí EU podle dostupných údajů pouze Rakousko (5,3 %) a Německo (4,8 %). V porovnání se Slovenskem (12,3 %) byla míra nezaměstnanosti v ČR zhruba poloviční.

Druhý nejrychlejší růst v EU

Podle meziročního růstu hrubé přidané hodnoty ve 4. čtvrtletí 2014 Českou republiku překonalo z unijních zemí jen Maďarsko.

Lukáš Kučera, oddělení svodných analýz

V roce 2013 se česká ekonomika vymanila z dlouhotrvající recese a začala pozvolna růst. V meziročním srovnání (po očištění o cenové, sezónní a kalendářní vlivy) se hrubý domácí produkt (HDP) poprvé zvýšil v posledním čtvrtletí. V průběhu roku 2014 jeho přírůstky ale slabily. Neznamenal to však, že česká ekonomika začala zpomalovat. Dynamiku HDP výrazně zredukoval nerovnoměrný výběr spotřebních daní, který souvisel s předzásobením tabákovými výrobky na konci roku 2013.

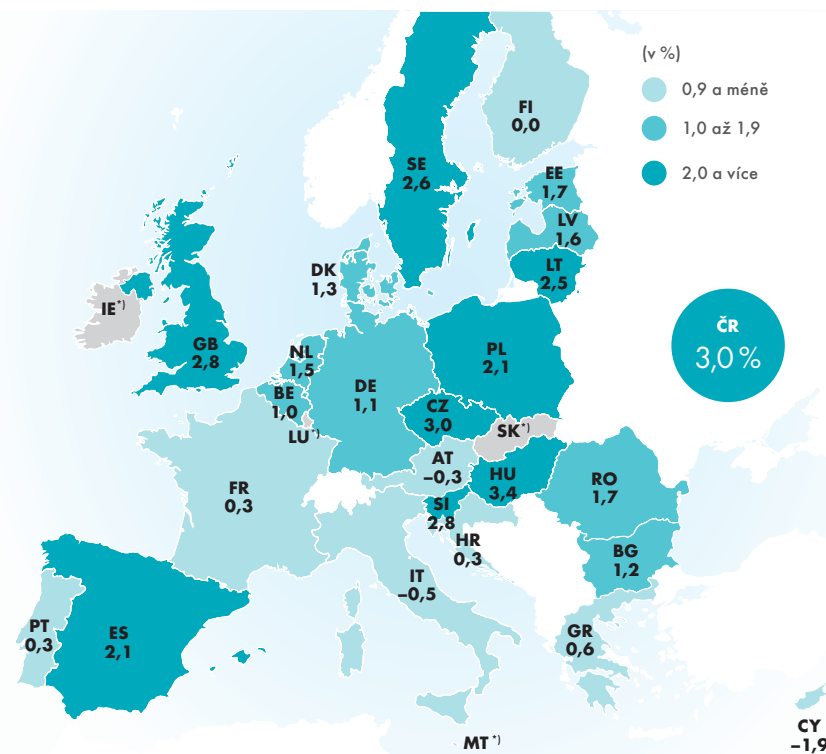
Podle hrubé přidané hodnoty (HPH), která není ovlivňována výkyvy ve výběru daní, docházelo k opaku. Ekonomika České republiky během roku 2014

zrychlovala. V posledním čtvrtletí, zejména díky velmi dobré kondici zpracovatelského průmyslu a solidnímu výsledku za služby jako celek, její výkon posílil meziročně až o 3,0 %.

Podle dostupných údajů byl růst české ekonomiky v průběhu celého roku 2014 vysoce nadprůměrný. Její postavení v pomyslném žebříčku nejrychleji rostoucích zemí Evropské unie se navíc postupně zlepšovalo.

Zatímco v 1. čtvrtletí patřilo České republice z hlediska meziroční změny HPH 10. nejlepší místo a ve 2. a 3. čtvrtletí už 6. respektive 5. pozice, v posledním kvartále se umístila dokonce na 2. místě. Předstihlo ji pouze Maďarsko (+3,4 %).

Meziroční změna hrubé přidané hodnoty ve 4. čtvrtletí 2014



¹ Pozn.: Data nejsou k dispozici.

Zdroj: Eurostat (k 1. 4. 2015)

**18**

Od roku 2000 se průměrná mzda téměř zdvojnásobila

Zjišťování průměrné mzdy má v České republice dlouholetou tradici.

20

Z východoevropských ekonomik je ČR nejdražší

Průměrné náklady na pracovní sílu za jednu odpracovanou hodinu byly v EU 24,2 eur, v ČR 10 eur.

22

Po roce 2008 se snížily zaměstnanecké benefity

Personální náklady se v roce 2013 snížily z 421 Kč na zaměstnance za měsíc na 312 Kč, což bylo 74 % úrovně roku 2008.

24

Co ovlivňuje výši platů? Pohlaví a dobrý obor

Mezi nejlépe placené zaměstnance dnes patří pracovníci v bankách a pojišťovnách.

MZDY A NÁKLADY PRÁCE

Od roku 2000 se průměrná mzda téměř zdvojnásobila

V roce 1937 činila průměrná měsíční mzda 764 Kč, v roce 1955 pak 1 192 Kčs a o patnáct let později, v roce 1970, už 1 915 Kčs. Nejvíce stoupala v letech 1992 a 1993 kvůli dramatickému růstu spotřebitelských cen. Od roku 2000 do roku 2014 se průměrná mzda zvýšila o 94,3 %, z 13 219 Kč na 25 686 Kč.

Alena Soběslavská, odbor statistiky trhu práce a rovných příležitostí

V letech 1955 až 1970 mzdy rostly průměrně ročně o 3,2 %, přičemž nejvyšší přírůstky byly v letech 1968 a 1969 (8,5 %, resp. 7,9 %). Mzda za celé toto období vzrostla o 60,7 %, z 1 192 Kčs v roce 1955 na 1 915 Kčs v roce 1970.

V období let 1971 až 1989 byl růst průměrných mezd pozvolný, nedocházelo k žádným překvapivým výkyvům. V 70. letech se meziroční přírůstky mezd pohybovaly v rozmezí od 2,4 % do 4,7 %. V letech 1980 až 1989 byly nižší. Průměrné tempo růstu bylo 2,0 % (meziroční růst mezd se pohyboval v intervalu od 1,5 % do 2,4 %). Od roku 1971 do roku 1989 se průměrná mzda zvýšila o 58,7 %, z 1 997 Kčs na 3 170 Kčs.

Přechod k tržnímu hospodářství

Po roce 1989 došlo k výrazným změnám i v oblasti trhu práce. Celá 90. léta byla obdobím transformace ekonomiky na tržní hospodářství. Podniky se pri-

vatizovaly, došlo k liberalizaci cen, restrukuralizovala se produkční odvětví národního hospodářství. Tyto změny ovlivnily metodiku výpočtu průměrných mezd. Kvůli nárůstu počtu malých podnikatelských subjektů bylo třeba přejít ke kombinaci vyčerpávacího a výběrového zjišťování. Údaje o počtu zaměstnanců a průměrných mzdách byly uvedeny za všechny osoby zahrnuté do evidenčního počtu zaměstnanců. U ekonomických subjektů podnikatelské sféry se od roku 1990 jednalo o podniky s 25 a více zaměstnanci (v průmyslu, obchodě, ubytování a stravování v letech 1995 a 1996 se 100 a více zaměstnanci), od roku 1997 s 20 a více zaměstnanci (v odvětví finanční zprostředkování bez ohledu na počet zaměstnanců). Dále byly do zjišťování zahrnuty všechny organizace nepodnikatelské sféry.

Průměrná mzda vzrostla v tomto období téměř čtyřikrát, z 3 286 Kčs v roce 1990 na 12 666 Kč v roce 1999. Nejvyšších meziročních přírůstků dosáhla

průměrná mzda v letech 1992 a 1993 (22,5 %, resp. 25,3 %). Růst nominálních mezd byl ale ovlivňován ještě rychlejším růstem spotřebitelských cen, což vedlo k výrazně odlišnému vývoji reálných mezd. K největšímu propadu reálných mezd došlo v roce 1991 po zavedení cenové liberalizace, a to o 26,3 %. Od roku 1992 se reálná mzda meziročně zvyšovala, ale úroveň roku 1990 byla překročena až v roce 1996.

Rozdíly ve mzdách podle odvětví

Růst mezd v letech 1990 až 1999 provázela také výrazná diferenciaci podle jednotlivých odvětví národního hospodářství (klasifikace OKEČ). Zatímco v roce 1990 činil rozdíl mezi nejvyšší a nejnižší dosaženou průměrnou mzdou za odvětví 1 817 Kč (rybolov a chov ryb 4 360 Kč, ostatní veřejné, sociální a osobní služby 2 543 Kč), v roce 1999 byl tento rozdíl již 13 606 Kč (finanční zprostředkování 23 182 Kč, ubytování a stravování 9 576 Kč). Relativně nejméně vzrostla průměrná mzda v odvětví zemědělství, myslivost, lesnictví (o 166 %), naopak nejvíce se zvýšila právě v odvětví finanční zprostředkování (o 592 %).

Od roku 1995 byly prováděny také odhady za celé národní hospodářství. Od roku 2003 byly do zpracování zahrnuty i dříve nepublikované údaje za část resortu Ministerstva obrany a Ministerstva vnitra (jednalo se o údaje za aparáty ministerstev a útvary bez právní subjektivity, v nichž byli zaměstnání jednak civilní zaměstnanci, jednak vo-

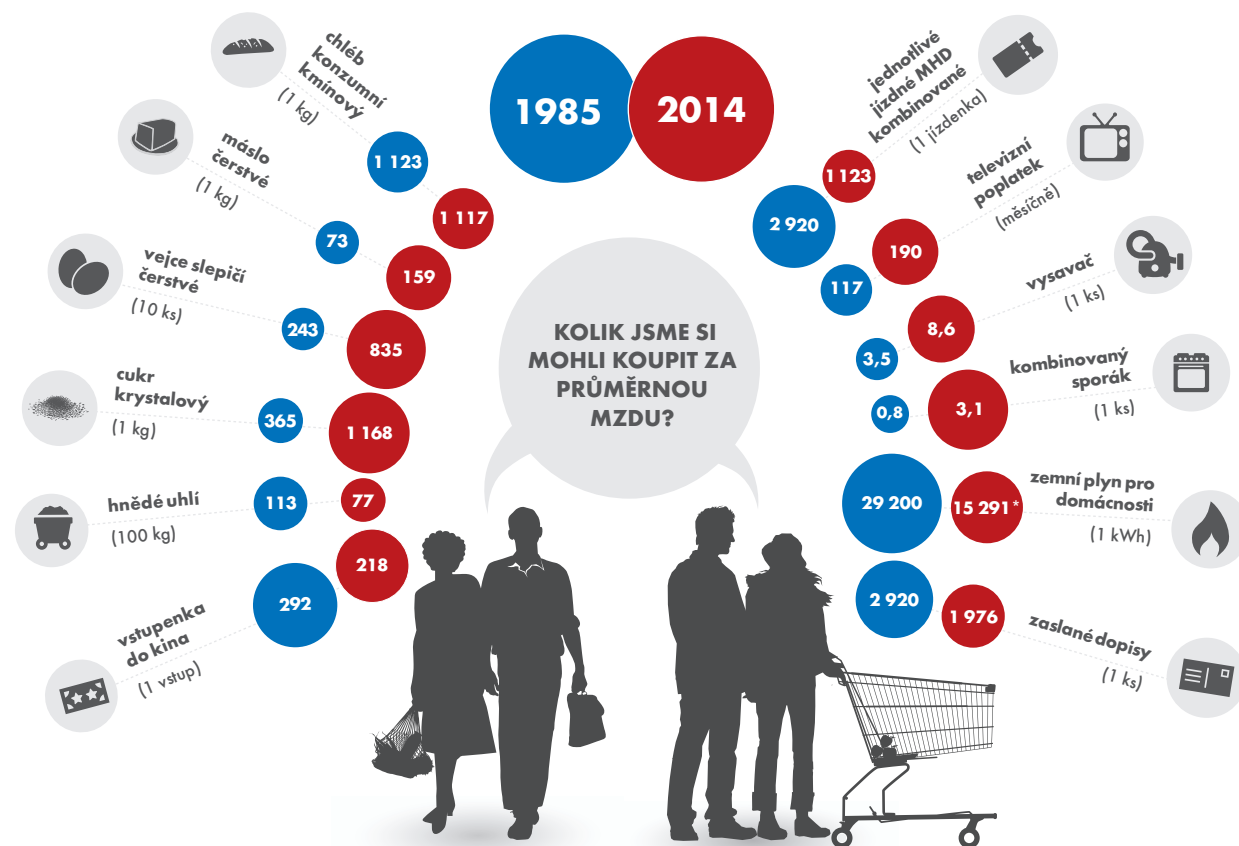
VÝKAZY SE POUŽÍVALY KE KONTROLE PLNĚNÍ PĚTILETKY

Zjišťování průměrné mzdy má v ČR dlouhou tradici. V Historické statistické ročence ČSSR vydané Federálním statistickým úřadem v roce 1985 se například můžeme dočíst, že průměrná měsíční mzda pracovníků v národním hospodářství v Československu v roce 1937 dosáhla 764 Kč.

Před rokem 1989 byly průměrné hrubé měsíční mzdy (dále jen „průměrné

mzdy“) zjišťovány za socialistický sektor národního hospodářství. Tehdy bylo statistické zjišťování plošné a možnost zapomenout poslat údaje téměř neexistovala. Data z výkazů se využívala také ke kontrole plnění plánu. Centrální plánování totiž zahrnovalo i oblast zaměstnanosti a mezd. Ale ani tyto údaje nebyly úplné, chyběla data např. o ozbrojených složkách Ministerstva národní obrany a Ministerstva vnitra, o některých společenských organizacích a o uranovém průmyslu.

Kolik jsme si mohli koupit za průměrnou mzdu v roce 1985 a v roce 2014?



*1 Pozn.: Data za rok 2013.

Zdroj: ČSÚ

jáci z povolání a příslušníci Policie ČR). Údaje byly přepočteny v časové řadě od roku 1993, tedy od vzniku samostatné České republiky.

Jak nezkrasit údaje

K další změně v metodice zjišťování a prezentaci výsledků došlo od 1. čtvrtletí 2009. Údaje jsou zpracovávány a publikovány podle nové klasifikace ekonomických činností CZ-NACE (národní

verze mezinárodní klasifikace NACE Rev. 2), která nahradila dříve používanou klasifikaci OKEČ (národní verze NACE Rev. 1.1). Byly uplatněny nové metody odhadů non-response a nově zavedeny doodhady za nešetřenou část populace, které vycházejí z administrativních zdrojů dat. Údaje o počtu zaměstnanců a průměrných mzdách jsou uvedeny za celé národní hospodářství.

Přednost dostaly údaje na přepočtené počty zaměstnanců (dříve na fyzické osoby), které zohledňují délku pracovních úvazků zaměstnanců. Pokud by ČSÚ prezentoval nadále pouze průměrnou mzdu zaměstnanců na fyzické osoby, pak by růst kratších úvazků sám o sobě znamenal zkreslení skutečného vývoje. Časové řady v této metodice byly přepočteny od roku 2000 za údaje ze zpracování čtvrtletních statistických výkazů, od roku 2005 za údaje ze zpracování ročních statistických výkazů.

Zde je důležité uvést, že údaje o průměrných mzdách se týkají pouze zaměstnanců v pracovním poměru ke zpravodajské jednotce. Nejsou zahrnuty osoby vykonávající veřejné funkce (např. poslanci, senátoři, uvolnění členové zastupitelstev všech stupňů), soudci, ženy na mateřské dovolené, osoby na rodičovské dovolené (nepracují-li současně v pracovním poměru), učni, osoby pracující pro firmu na základě dohod o pracích konaných mimo pracovní poměr, zaměstnanci ekonomických subjektů statisticky nesledovaných.

JAK ROSTLY PRŮMĚRNÉ MZDY

Průměrné mzdy již nerostou takovým tempem jako v 90. letech.

Od roku 2000 do roku 2014 se průměrná mzda zvýšila o 94,3 %, z 13 219 Kč na 25 686 Kč. Nejvyšších přírůstků bylo dosaženo hned na začátku období, v roce 2001 (8,8 %) a 2002 (8,0 %).

V roce 2013 mzda stagnovala, přírůstek byl nulový, reálně mzda klesla o 1,4 %.

Celkově se od roku 2000 do roku 2014 mzda reálně zvýšila o 41,3 %.

Nejvíce vzrostly mzdy v odvětví výroba a rozvod elektřiny, plynu, tepla a klimatizovaného vzduchu (o 124 %), nejméně, o 60 %, se zvýšily mzdy v odvětví administrativní a podpůrné činnosti. Nejvyšších absolutních částek průměrné mzdy dosahovala v celém období odvětví informační a komunikační činnosti a peněžnictví a pojišťovnictví (47 364 Kč, resp. 48 157 Kč v roce 2014).

Z východoevropských ekonomik je ČR nejdražší

Průměrné náklady na pracovní sílu za jednu odpracovanou hodinu byly v EU 24,2 eur, v ČR 10 eur. V nejdražším finančním sektoru činil evropský průměr 41,2 eur, zatímco v pohostinství a ubytování dosáhl pouze 14,4 eur. Ještě větší rozdíly najdeme ve výsledcích posledního celoevropského šetření nákladů práce v třídění podle zemí a oblastí.

Dalibor Holý, ředitel odboru statistiky trhu práce a rovných příležitostí

Největší díl pracovních nákladů tvoří mzdy, které včetně příspěvků na sociální zabezpečení za zaměstnance tvoří 76 % celkových nákladů.

Celkem 22 % tvoří platby zaměstnavatelů na sociální zabezpečení a jen 2 % zbývají na ostatní složky, jako jsou náklady na školení, stravování, dopravu a další benefity.

V roce 2012 odpracovali v průměru pracovníci v Evropské unii 33,4 hod. týdně na plný úvazek a 17,2 hod. na částečný úvazek. Z pohledu placených hodin, které zahrnují též svátky a do-

volené, činil průměr pro plné úvazky 37,8 hod. za kalendářní týden.

Česká republika se v tomto směru odlišuje od celoevropských průměrů málo. Český pracovník na plný úvazek ročně odpracoval 1 749 hod., což bylo průměrně 33,45 hod. za týden. Větší už byl rozdíl u proporcí jednotlivých složek nákladů práce: pravidelné mzdy měly podprůměrný podíl (54 % v ČR proti 60,3 % v EU28), neboť nadprůměrně významný byl podíl mimořádných odměn (10,6 % proti 5,7 %) a neúměrně velký díl představovaly v souhrnu platby zaměstnavatelů do fondů sociálního zabezpečení (26 % v ČR proti 22,7 % v EU28).

Ostatní nemzdové náklady byly v České republice spíše zanedbatelné (1,1 % proti 2,3 % v EU28), tzv. benefity jsou tu mizivé. Zejména český podíl připadající na školení zaměstnanců nebyl proti průměru EU28 ani poloviční (0,4 % proti 1,0 %). Tato zkrácená struktura je častým předmětem kritiky expertů Organizace pro hospodářskou spolupráci a rozvoj (OECD).

Laciná východní Evropa

Při pohledu na mapu východní Evropy se vine oblast nízkých pracovních nákladů (méně než 10 eur na hod.) jako pás od severu k jihu. Začíná u Estonska, pokračuje přes Lotyšsko, Litvu, Polsko, Česko, Slovensko, Maďarsko, Chorvatsko, Srbsko, Rumunsko, Bulharsko, Makedonii a končí Tureckem. Tyto státy se vyznačují levnou pracovní silou, čímž se patrně snaží nalákat zahraniční investory, avšak i jim kon-

kurují ještě mnohem lacinější asijské ekonomiky.

Od tohoto pásu směrem na západ jsou náklady všude vyšší, přičemž ostrovy nejdražší pracovní síly (nad 40 eur na hod.) nalezneme ve dvou státech mimo Evropskou unii – v Norsku a ve Švýcarsku, dále v Dánsku. Vysoké platy jsou také v oblastech kolem metropolí Paříže a Stockholmu.

Z chudých východoevropských ekonomik je Česká republika nejdražší (průměrné náklady činí 251,1 Kč na hod., tj. 9,99 eur) následována Chorvatskem a Slovenskem. Vůbec nejlevnější pracovní síla se nachází v Bulharsku, Makedonii a Rumunsku (pod 5 eur na hod.). Bulharské (3,42 eur na hod.) či makedonské náklady (3,48 eur na hod.) jsou neuvěřitelně nízké oproti norským (57,09 eur na hod.), z nichž tvoří pouhých 6 %. Přesto pouhým podbízením nízkými náklady se nezaměstnanost snížit nedaří, v Makedonii míra nezaměstnanosti dlouhodobě přesahuje 30 %. Z toho je patrné, že konkurenceschopnost ekonomik závisí na průměrné výši pracovních nákladů jen velmi okrajově.

Bohatá a chudá odvětví

Zajímavé srovnání vyplývá také z rozdílností pracovních nákladů v různých odvětvích. Ve všech státech Evropské unie platí, že nejdražším odvětvím je peněžnictví a pojišťovnictví, které má náklady nadprůměrné (o 70 %). Ovšem platí úměra, že čím vyspělejší ekonomika, tím je tento rozdíl nižší: v Norsku jsou náklady v bankách vyšší jen

PARITA KUPNÍ SÍLY

Do žebříčku zemí lze také včlenit hledisko kupní síly. Je významně ovlivňováno cenovou úrovní v daných státech. Jednoznačně platí, že ve státech s vysokými mzdami je draho, vysoké pracovní náklady se promítají i do cen zboží a zejména pak služeb. Naopak v chudých státech lze vše pořídit laciněji. Přepočtení na paritu kupní síly tak obří rozdíly v pracovních nákladech poněkud srovnává. Makedonie se tak dostane z 3,5 na 8,7 eur na hod. a Bulharsko z 3,4 na 7,6 eur na hod. I náklady v České republice se zvýší z 10 na 14,2 eur na hod. Naopak v Norsku se hodnoty propadnou z 57,1 na 36,6 eur na hod. a ve Švýcarsku z 52,3 na 34 eur na hod. Z pohledu toho, co si může zaměstnanec koupit, je tak rozdíl přijatelnější: průměrný Nor si může koupit jen pětikrát více než průměrný Bulhar.



o 40 % a ve Švýcarsku o 49 %; naproti tomu v Turecku o 167 %, stejně je tomu i v Portugalsku. Více než dvojnásobně jsou také v Rumunsku, Makedonii, Maďarsku, Litvě a na Kypru. I v Česku jsou skoro dvojnásobné (o 94 %) než je celorepublikový průměr.

Podobně zajímavá je proporce nákladů na školství: v celé EU28 jsou vyšší o 7 %, ovšem v eurozóně jsou vyšší o 16 %. Nejvíce nadprůměrné jsou pracovní náklady ve školství v Irsku a na Kypru – shodně o 52 %, v Itálii o 40 %. Ve východních státech jsou spíše podprůměrné, což platí také o České republice (–6 %).

Nejchudším odvětvím je všeobecně ubytování, stravování a pohostinství, kde v celé EU28 jsou náklady pod celkovým průměrem (–41 %). Nejméně podcenění jsou tito zaměstnanci v Chorvatsku, kde toto odvětví představuje významnou součást hospodářství, tam ztrácí jen 18 %. Naopak v Irsku jsou jejich náklady jen poloviční. V České republice je rozdíl běžný (–44 %).

Jakkoli jsou rozdíly mezi odvětvími vysoké, zdaleka nevymažou podstatnější rozdíly mezi státy. Český bankovní úředník tak stojí zaměstnavatele značně méně než skandinávský číšník.

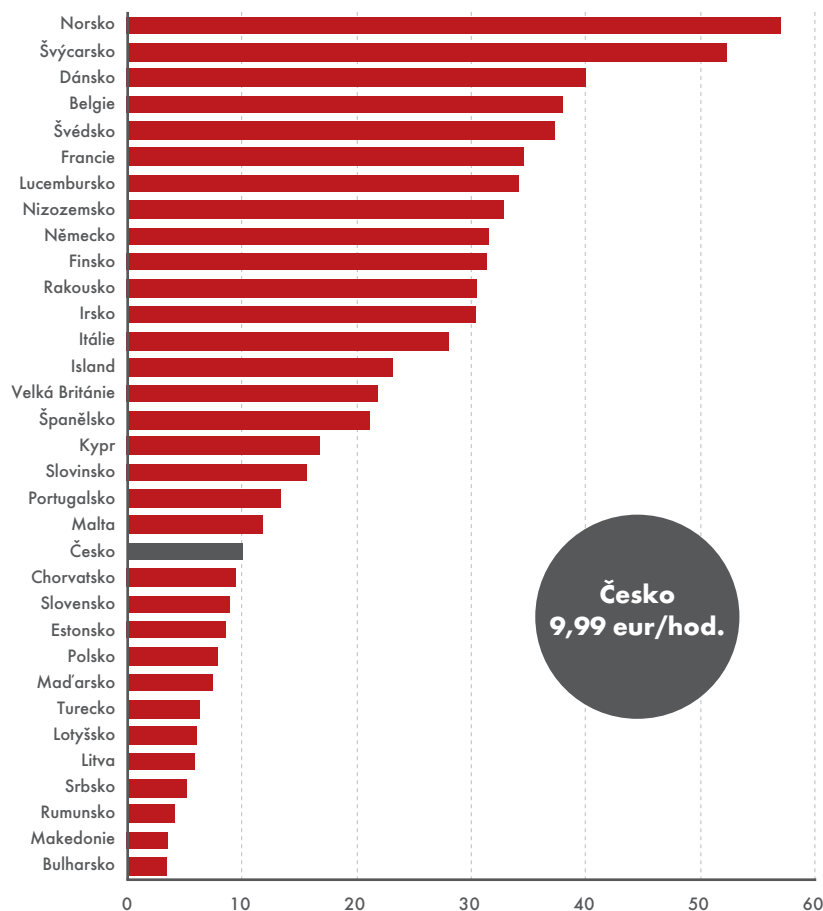
Srovnání s rokem 2008

Náklady práce byly v Evropské unii zkoumány také v roce 2008, což umožňuje podívat se na vývoj v čase. Za čtyřleté období se ve většině států snížila odpracovaná doba, v celoevropském průměru o 2 %, a s výjimkou Maďarska a Rumunska rostly pracovní náklady. Ty se zvýšily v průměru o 11 %. Pro státy mimo eurozónu je však podstatný po-

Český bankovní úředník stojí zaměstnavatele značně méně než skandinávský číšník.

hyb kurzu národní měny – s výjimkou Švédska a Lotyšska všechny vůči euru ztrácely, nejvíce rumunská a polská. To znamená, že náklady práce v zemi rostly, ale po přepočtu do eur se tento vývoj může jevit dokonce jako pokles. Mimo Rumunsko to platí výrazně pro Maďarsko, kde pracovní náklady ve fo-

Hodinové náklady práce v zemích EU v roce 2012 (v eurech na hod.)



Zdroj: Eurostat

rintech za čtyři roky vzrostly o 8 %, ale v eurech poklesly o 6 %.

Česká republika byla v tomto srovnání stabilní zemí, náklady práce tu vzrostly v Kč o 10 %, po přepočtu na společnou měnu je růst 9 %, neboť Kč v tomto období mírně oslabila. Růst byl zajištěn podstatně více růstem mezd než nemzdových nákladů, jejichž příspěvek byl sotva 3%. Tento trend byl ov-

vého kurzu. Slovenské pracovní náklady se zvýšily o 21 %, přičemž i příspěvek nemzdových nákladů je 6 %.

Některé státy šetřily

Z pohledu odvětví jsou v některých státech vidět výrazné dopady úsporných rozpočtových programů, které se projeví především v poklesu hodinových pracovních nákladů ve veřejné správě a obraně. Na Kypru se snížily o 18 %, v Lotyšsku o 15 %, v Maďarsku o 12 %, v Litvě o 9 %, v Portugalsku o 7 % a v Irsku o 4 %.

V posledním jmenovaném státě také poklesly průměrné náklady ve finančním sektoru (o 5 %) a ve zdravotnictví (o 3 %). Průměrné náklady se snížily v peněžnictví a pojišťovnictví i v Estonsku a Lotyšsku. V České republice také došlo k 1% propadu nákladů práce ve veřejné správě a obraně, ale ve finančním sektoru náklady vzrostly o 11 %.

šem takřka všeobecný. Ve zmíněném Maďarsku mají dokonce nemzdové náklady záporný příspěvek (–3 %), zatímco u mezd je kladný (+11 %).

Nejrychlejší růst pracovních nákladů byl v chudém Bulharsku a potom na Slovensku, které je již členem eurozóny, takže ho neohrožují turbulence měno-

Po roce 2008 se snížily zaměstnanecké benefity

Náklady práce tvoří především mzdy a na ně vázané platby na sociální zabezpečení. Ostatní nemzdové náklady jsou neporovnatelně nižší a méně viditelné. V krizovém období, po roce 2008, se zaměstnavatelé snažili ušetřit právě na nich.

Petra Pecinová, odbor statistiky trhu práce a rovných příležitostí

Celkové náklady práce jsou tvořeny přímými náklady a nepřímými náklady. Přímé náklady zahrnují mzdy a platy za vykonanou práci a náhrady mezd a platů (náhrady za svátky, za dovolenou, za překážky na straně zaměstnance nebo zaměstnavatele). Mzdy a platy se uvádějí v hrubých částkách.

Náklady nepřímé se skládají ze sociálních nákladů, sociálních požitků, personálních nákladů a daní a dotací. Sociální náklady zahrnují zákonné sociální zabezpečení a ostatní sociální náklady. Služební auta pro soukromé účely, příspěvky na bydlení či příspěvky na stravování apod. jsou součástí sociálních požitků. Mezi nejdůležitější personální náklady patří ošatné, příspěvky na školení či na nábor nových zaměstnanců. Daně a dotace obsahují přijaté dotace a daně a sankce související se zaměstnáváním lidí.

Nejvyšší jsou mzdy

Struktura nákladů práce zůstává dlouhodobě zhruba stejná. Podíl přímých nákladů na celkových nákladech práce se v jednotlivých letech 1994 až 2013 pohyboval v rozmezí od 70,2 % do 72,2 %. Podíl sociálních nákladů tvořil 25,5 až 26,6 %, sociálních požitků 1,2 až 2,2 % a podíl personálních nákladů byl v intervalu 0,9 až 1,7 %.

Časová řada v období 1994 až 2013 ukazuje trvalý růst, který je v posledních letech pozvolnější. Průměrné měsíční náklady práce na jednoho zaměstnance v roce 1994 byly 10 244 Kč. Po 10 letech, v roce 2004, již činily 26 428 Kč a v roce 2013 dosahovaly 34 825 Kč na zaměstnance. Za sledované období tedy celkové náklady práce vzrostly téměř 3,5krát.

Vývoj celkových nákladů práce se odvíjel především od přímých nákladů, resp. od mezd a platů, které určovaly

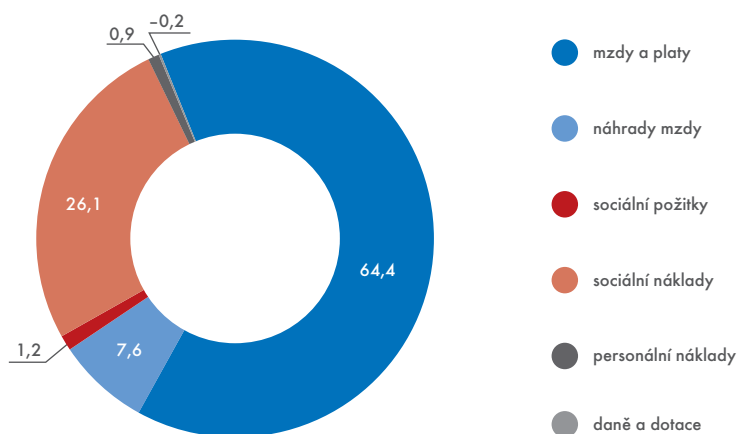
výslednou dynamiku růstu. Meziroční přírůstky přímých nákladů byly v období 1994 až 2013 značně rozdílné. Nejvyšších bylo dosaženo na začátku období, v letech 1995 a 1996 (+17,9 %, resp. +20,0 %). Poté, kromě roku 1998, již nepřekročily hranici 10 %. Nejnižší přírůstky byly zaznamenány ke konci období, v letech 2009 (+0,9 %) a 2010 (+2,0 %) a v roce 2013, kdy poprvé mzda oproti předchozímu roku poklesla (-0,2 %). Část položek nepřímých nákladů, je např. zákonné pojištění a odvody, jsou se mzdou svázána v procentuálním poměru a rostla proporcionálně ke mzdám.

Přestože absolutní hodnota nepřímých nákladů mírně stoupala, rozdílná dynamika růstu způsobila snížení podílu nepřímých nákladů na celkových nákladech práce. V roce 2008 došlo k výraznému propadu sociálních požitků a personálních nákladů v rámci nepřímých nákladů. Nicméně vzhledem k jejich nízkému podílu na celkových nákladech byl jejich vliv malý.

Přestože v letech 2009 až 2013 nebyla struktura nákladů významně narušena a nepříznivý vývoj v „krizovém“ období se promítl spíše do celkové zaměstnanosti, můžeme pozorovat jak úbytek dynamiky růstu, tak i snížení podílu nepřímých nákladů na celkových nákladech práce v tomto období.

Časová řada úplných nákladů práce 1994 až 2013 vykazovala průměrné tempo růstu 106,7 %, které v období let 2009 až 2013 zpomalilo na 101,4 %. V tomto období se již plně projevuje ekonomická recese. Podniky se snažily ušetřit na fakultativních nákladech. Snižovaly především personální výdaje a sociální požitky.

Struktura nákladů práce v roce 2013 (v %)



Zdroj: ČSÚ



Nábor zaměstnanců zažil nejvýraznější pokles

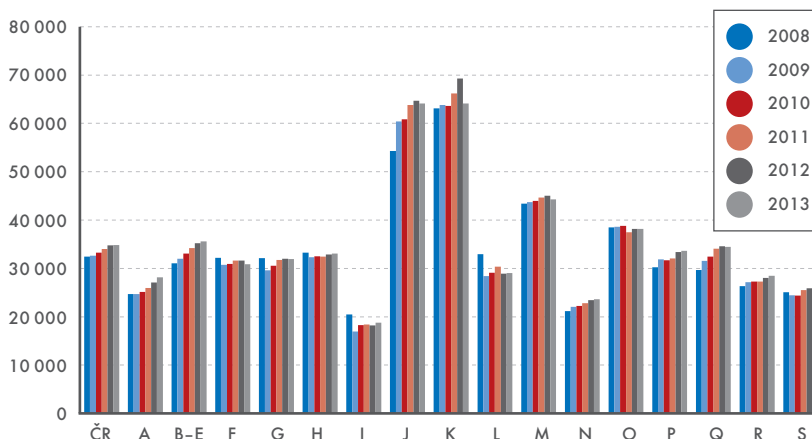
Podíl sociálních požitků na celkových nákladech práce je pouhých 1,22 až 1,54 %. Personální náklady dosahují obdobného údaje, a to 0,9 až 1,3 %. Nicméně na těchto dvou položkách je patrná snaha zaměstnavatelů ušetřit na nákladech práce, neboť pouze tyto dva náklady zaznamenaly klesající trend a jako jediné nekopírují přímé náklady (mzdy) a nejsou tak ovlivněny politikou státu.

Sociální požitky od roku 2008 do roku 2012 trvale klesaly ze 499 Kč na zaměstnance za měsíc na 424 Kč, což je pokles na 85 % úrovně roku 2008. Až v roce 2013 došlo k mírnému nárůstu na 428 Kč. Klesající požitky vzhledem k stoupajícím mzdám tak mají stále nižší podíl na celkových nákladech.

Nejvýznamnější složkou sociálních požitků jsou služební vozy k soukromým účelům a příspěvky na stravování. Index 2013/2008 dosahuje 0,77 u služebních automobilů a 0,89 u příspěvku na stravování.

Personální náklady mají obdobný trend. Od roku 2008 trvale klesají, a to i v roce 2013. Z původních 421 Kč na zaměstnance za měsíc se snížily na 312 Kč,

Náklady práce podle odvětví činnosti^{*)}, 2008–2013 (v Kč)



^{*)} Pozn.: **A** Zemědělství, lesnictví a rybářství, **B-E** Průmysl celkem, **F** Stavebnictví, **G** Velkoobchod a maloobchod; opravy a údržba motorových vozidel, **H** Doprava a skladování, **I** Ubytování, stravování a pohostinství, **J** Informační a komunikační činnosti, **K** Peněžnictví a pojišťovnictví, **L** Činnosti v oblasti nemovitosti, **M** Profesionální, vědecké a technické činnosti, **N** Administrativní a podpůrné činnosti, **O** Veřejná správa a obrana; povinné sociální zabezpečení, **P** Vzdělávání, **Q** Zdravotní a sociální péče, **R** Kulturní, zábavní a rekreační činnosti, **S** Ostatní činnosti

Zdroj: ČSÚ

Nejnižší náklady práce byly v odvětví ubytování, stravování a pohostinství. Naproti tomu nejvyšší byly v odvětví peněžnictví a pojišťovnictví, kde vzrostly z 63 106 Kč v roce 2008 až na 69 298 Kč v roce 2012 v roce 2013 došlo k poklesu na 64 144 Kč, což je přibližná úroveň nákladů v roce 2010. Vysoké náklady práce byly i v informačních a komunikačních činnostech, kde z 54 270 Kč v roce 2008 vzrostly na 64 102 Kč v roce 2013, nejvyšších hodnot dosáhly v roce 2012, a to 64 682 Kč.

Složky nákladů práce (Kč/měsíc) na 1 zaměstnance (přepočtené počty)

Rok	Náklady práce	Přímé náklady			Nepřímé náklady				
		celkem	mzdy a platy	náhrady mezd	celkem	sociální požitky	sociální náklady	personální náklady	daně a dotace
1994	10 244	7 240	6 546	694	3 004	220	2 618	169	-3
1995	12 028	8 536	7 706	830	3 492	253	3 068	175	-4
1996	14 415	10 240	9 208	1 032	4 175	280	3 680	224	-9
1997	15 499	11 058	9 944	1 114	4 441	289	3 956	215	-19
1998	17 014	12 170	10 969	1 201	4 844	318	4 331	210	-15
1999	18 321	13 078	11 812	1 266	5 243	321	4 713	221	-12
2000	19 905	14 088	12 744	1 344	5 817	334	5 240	262	-19
2001	21 777	15 330	13 791	1 539	6 447	419	5 741	299	-12
2002	23 190	16 298	14 655	1 643	6 892	450	6 165	303	-26
2003	24 567	17 255	15 528	1 727	7 312	475	6 522	347	-32
2004	26 428	18 597	16 722	1 875	7 831	500	7 029	338	-36
2005	28 036	19 796	17 886	1 910	8 240	587	7 259	424	-30
2006	28 941	20 540	18 560	1 980	8 401	561	7 513	385	-58
2007	31 020	21 854	19 594	2 260	9 166	670	8 132	413	-49
2008	32 468	23 223	20 778	2 445	9 245	499	8 367	421	-42
2009	32 611	23 425	20 909	2 516	9 186	472	8 425	356	-68
2010	33 275	23 903	21 459	2 445	9 372	467	8 633	338	-67
2011	34 048	24 466	22 012	2 454	9 582	446	8 864	331	-59
2012	34 786	25 100	22 538	2 562	9 686	424	9 004	317	-59
2013	34 825	25 054	22 417	2 638	9 770	428	9 089	312	-59

Zdroj: ČSÚ

což je pouhých 74 % úrovně roku 2008. Podíl na celkových nákladech práce klesl z 1,3 % v roce 2008 na 0,9 % v roce 2013.

Nejsilnějšími položkami v rámci personálních nákladů jsou náklady na školení a ošatné. První z nich zaznamenává trvalý pokles, index 2013/2008 byl 0,75. Ošatné nemá jednoznačný vývoj a střídají se období poklesu i růstu, přesto bylo snížení nákladů patrné i zde, index 2013/2008 se snížil na 0,90. Za zmínku stojí i náklady na nábor zaměstnanců, kde jsou největší úspory, index 2013/2008 byl pouhých 0,41.

Pro zajímavost se můžeme podívat na vývoj těchto dvou ukazatelů u vybraných odvětví, jako jsou veřejná správa a obrana, peněžnictví a pojišťovnictví.

Ve veřejné správě poklesly sociální požitky z 1 500 Kč na zaměstnance za měsíc v roce 2008 na 1 207 Kč v roce 2013. Pokles je patrný u všech položek. Nejvýraznější byl u výdajů ze sociálního fondu, kdy index 2013/2008 činil 0,53. U příspěvku na stravování index dosa-

hoval 0,76. Plynulý pokles byl i u personálních výdajů, a to z 1 114 Kč na 545 Kč, což je pokles o více než 50 %. I zde klesly náklady u všech položek. Největší úspory

rostoucími náklady na bydlení. Náklady na služební vozy také mají kolísavý vývoj, pokles střídá následný růst. Personální náklady klesly na 61 % roku 2008.

Personální náklady se v roce 2013 proti roku 2008 snížily z 421 Kč na zaměstnance za měsíc na 312 Kč.

se dosáhlo u nákladu na nábor zaměstnanců, kdy z původních 283 Kč v roce 2008 došlo ke snížení na 7 Kč v roce 2013 (index 2013/2008 byl 0,02).

Peněžnictví a pojišťovnictví je odvětví s nejvyššími náklady práce, potažmo s nejvyššími mzdami. I tady je však patrná úspora, hodnota obou sledovaných nákladů pozvolna klesala. Sociální požitky se snížily v roce 2013 na 83 % roku 2008.

Pokles ovšem není u všech položek. Příspěvky na bydlení různě kolísaly a v roce 2013 dosáhly hodnoty 67 Kč z původních 52 Kč, což bylo způsobeno

Zde je pokles patrný u všech položek, nejvýraznější byl u nákladů na nábor zaměstnanců, a to o 60 %.

Závěrem můžeme říct, že i když je podíl sociálních požitků a personálních nákladů na celkových nákladech velmi malý, přesto je to jedna z mála možností, jak může zaměstnavatel snížit náklady na zaměstnance a tak ušetřit. Zaměstnavatelé se toho snaží využít, ale jejich úspora není vždy úspěšná. Vzhledem k rostoucím cenám bydlení, oblečení či odměn školících agentur dochází mnohdy k udržení stejné nákladové hladiny a někdy i k jejímu navýšení. ■

CO OVLIVŇUJE VÝŠI PLATŮ? POHLAVÍ A DOBRÝ OBOR

Dalibor Holý

ředitel odboru statistiky trhu
práce a rovných příležitostí



Máloco se v naší zemi za posledních 25 let tak proměnilo jako odměňování za práci. Na konci 80. let minulého století pobírali nejvyšší platy horníci. Platilo: „Su havíř a kdo je víc!“ V době, kdy běžná výplata byla kolem 3 000 Kčs, dostávali horníci mzdu přes 7 000 Kčs hrubého. V současné době je však toto odvětví v útlumu a hornické výplaty se sice nad celkovým průměrem pohybují, ale už ne zdaleka s tak velkým předstihem. Přitom riziko závalu a zdravotní následky související s vykonáváním této profese nepominuly.

Mezi současné „vítěze“, tedy nejlépe placené zaměstnance, nepochybně patří pracovníci v bankách a pojišťovnách. V dobách vlády Komunistické strany Československa byly jejich platy pod-

průměrné, ale hned na začátku 90. let začaly prudce stoupat. Za posledních 15 let jsou průměrné mzdy v peněžnictví a pojišťovnictví oproti jiným odvětvím dokonce dvojnásobné. Zároveň je zde ve výdělcích mnohem vyšší různorodost.

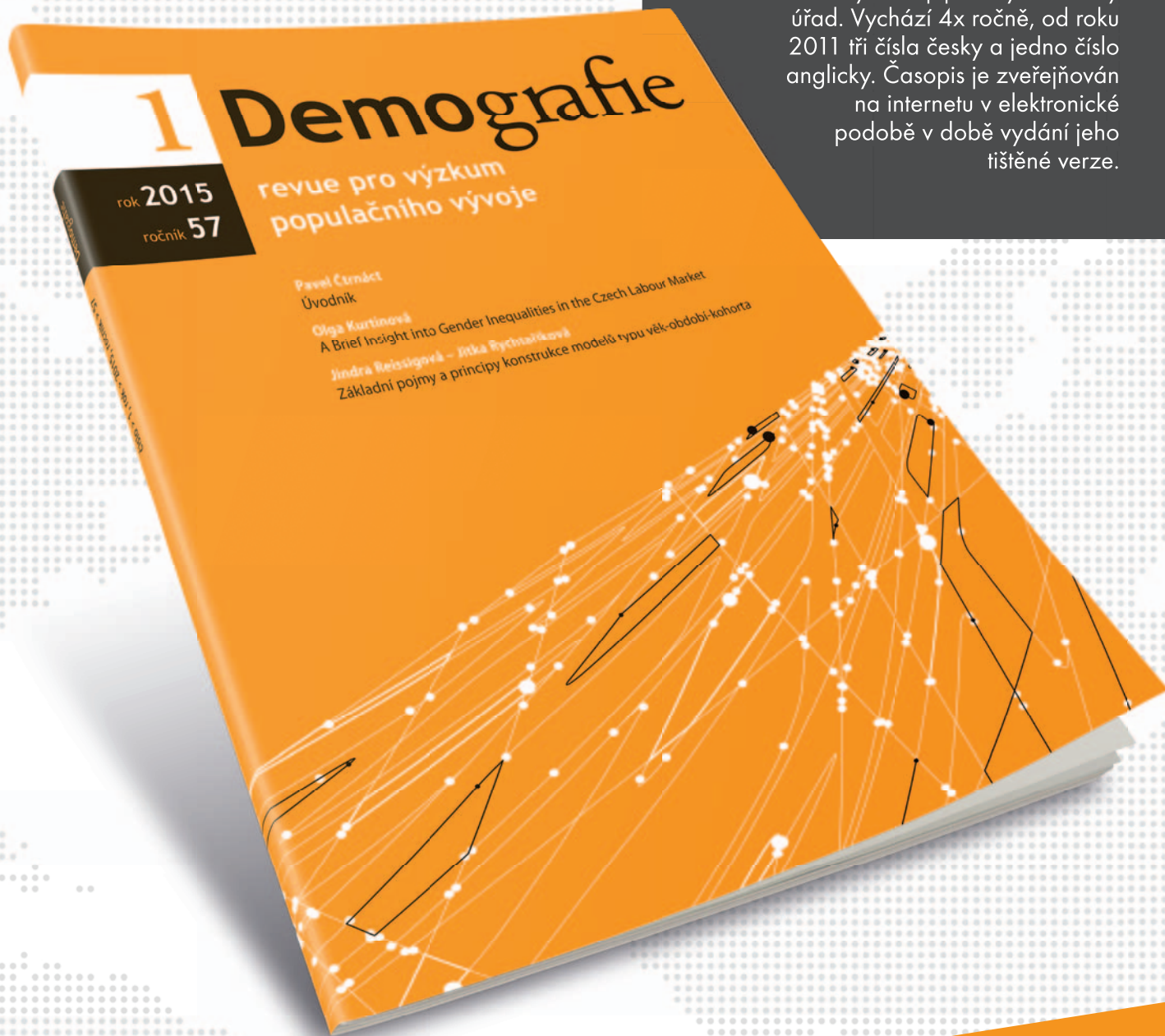
Nejrychlejším šplhounem na příčkách odvětví s nejvyššími platy jsou v posledních letech informační a komunikační technologie. S minulým stoletím je porovnatelné, protože tehdy ještě ani neexistovaly, anebo měly jinou formu – telefony byly pouze pevné, počítače sálkové, programování probíhalo pomocí děrných štítků a internet nikdo neznal. S raketovým rozvojem informačních a komunikačních technologií rostly rychle i platy v tomto odvětví. Dnes již dosáhly úrovně mezd vyplácených v bankách.

Některé „zvyklosti“ se u nás ale nezměnily. Platy učitelů jsou stále podstatně nižší než mzdy ostatních skupin vysokoškolsky vzdělaných zaměstnanců. Podceňování těch, kteří se starají o rozvoj dalších generací, je zřejmě historickým reliktem z dob Rakouska-Uherska.

Také výplaty žen jsou stále neporovnatelné se mzdami mužů, třebaže dnes ženy patří na trhu práce k té vzdělanější skupině. V mladé generaci už má dokonce vysokoškolské vzdělání více žen než mužů.

Nižší mzdy žen jsou dané hlavně tím, že ženy musí většinou odpracovat ještě jednu směnu v domácnosti, v péči o děti a nemocné, a tuto společensky užitečnou, ba nezbytnou práci, odvádějí bez nároku na odměnu.

Jediný odborný recenzovaný demografický časopis v České republice. Vychází od roku 1959 a vydává jej Český statistický úřad. Vychází 4x ročně, od roku 2011 tři čísla česky a jedno číslo anglicky. Časopis je zveřejňován na internetu v elektronické podobě v době vydání jeho tištěné verze.



PAVEL ČTRNÁCT

ÚVODNÍK

OLGA KURTINOVÁ

A BRIEF INSIGHT INTO GENDER INEQUALITIES IN THE
CZECH LABOUR MARKET

**JINDRA REISSIGOVÁ -
JITKA RYCHTAŘIKOVÁ**

ZÁKLADNÍ POJMY A PRINCIPY KONSTRUKCE MODELŮ
TYPU VĚK-OBDOBÍ-KOHORTA

czso.cz/demografie_revue

327 Kč/ROČNÍ PŘEDPLATNÉ

1

Platí, co řekne respondent

Sešly jsme se na Velký pátek v jídelně Ústředí ČSÚ v Praze na Skalce. Děti měly prázdniny, proto Kateřina Vichová, tazatelka ČSÚ, přišla i se svou sedmiletou dcerkou. Zatímco jsme si spolu povídaly o její práci, dcera souhlasně pokyvovala hlavou.

Alena Géblová, vedoucí redaktorka

Kdy jste nastoupila do Českého statistického úřadu jako tazatelka?

Už v průběhu mateřské dovolené jsem si přivydělávala na šetření Životní podmínky SILC. Pak se v Úřadu uvolnilo místo, takže jsem hned po mateřské nastoupila jako tazatelka. Tazatelka je pracovníce, která pracuje v terénu a zjišťuje informace přímo od domácností nebo od respondentů.

Jak víte, na které dveře máte zaklepat?

Mám přesně určená čísla bytů, které jsou předem vybrané. Mým úkolem je zkontaktovat se s osazenstvem bytu a pak od něj získat odpovědi na otázky šetření ČSÚ.

Jakým způsobem se s majitelem bytu zkontaktujete?

Snažím se mu předem poslat dopis. Což znamená, že nejdříve se musím jít podívat, kdo v bytě bydlí. Pak mu pošlu dopis s oznámením, že ho navštíví tazatelka ČSÚ. To je zvláště v dnešní době hodně důležité, protože do bytů se snaží vloupat spousta tipařů a podomních obchodníků. Někdy je hodně problematické se do domu vůbec dostat. Proto tam chodím v různých dnech i večerních hodinách. Starší lidi se dají lépe zastihnout přes den, mladší zase večer, když přijdou z práce.

Kde konkrétně šetření provádíte?

Po celé Praze, přičemž moje garantka se mi snaží vyjít vstříc tak, že mi přiděluje sčítací obvody blízko u sebe, abych nemusela tolik přejíždět po Praze. Konkrétně mám na starosti Prahu 8.

Jak se vám daří dostat se do objektů s ostrahou?

To je velký problém. Recepční nechtějí nikoho cizího vpouštět dovnitř, zvláště když přesně nevím, ke komu

jdu. Z katastru se nedá pořádně zjistit, kdo v bytě bydlí. Často vlastní byt cizinci nebo majitelé, kteří ho mají jako investici, takže ho neobsazují. Anebo tam bydlí někdo úplně jiný, než jak jsem původně zjistila.

Co v domácnostech zjišťujete?

Šetřím Životní podmínky SILC, Výběrové šetření pracovních sil anebo cestovního ruchu či Výběrové šetření informačních technologií. Mojí povinností je na počátku šetření jít pětkrát do konkrétního bytu v různou denní hodinu. Samozřejmě, že se mi stane, že v něm nikoho nezastihnu. V Praze je vůbec hodně bytů prázdných.

Kolik času strávíte v domácnosti při jedné návštěvě?

To je relativní. Musím být připravena na situaci, kdy přijdu do bytu, kam se vrátila maminka s dětmi ze školy, potřebuje uvařit večeři, udělat s dětmi úkoly. Pokud je ochotna se mi věnovat, pak musím udělat maximum pro to, abych odešla co nejdříve.

Pokud je však v domácnosti jen babička, která už týden s nikým nemluví, mohu tam klidně zůstat i dvě hodiny a vyslechnout si celý její životní příběh.

V obou případech musím zareagovat pružně, abych ze situace vytěžila vše, co potřebuji zjistit, a přitom aby i druhá strana byla spokojená.

Stalo se vám někdy, že by byl někdo vůči vám agresivní?

Maximálně verbálně. Nemůžu říct, že by se mi někdy stalo, že by se mě někdo snažil vyloženě fyzicky napadnout. Tazatelky ČSÚ jsou takovým hromosvodem pro lidi, protože nás vnímají jako zástupkyně státní správy. A jelikož mají lidé málokdy možnost

někomu ze zástupců moci vynadat, jsme to nakonec my, které si jejich stesky vyslechnou.

Jak na to reagujete?

Rozhodně nejdu s takovým člověkem do konfliktu. Někomu stačí, že se vypoovídá. Tím se zklidní a nakonec mi vše, co potřebuji vědět, řekne. Když vidím, že se situace neuklidnila, klidím se raději dotyčným z cesty. Musím se chránit.

Chodíte dělat šetření i do domácností cizinců?

Už jsem narazila na Vietnamce, Slováky, Ukrajince a anglicky hovořící cizince. Máme k dispozici v některých jazycích dotazník, ale stejně se to snažím vyřešit komunikací na místě. Kdybych jim jen předala dotazník a nechala je, ať ho sami vyplní, už bych ho zpátky vyplněný nedostala.

Jak takové šetření probíhá? Vstupujete přímo do domácnosti, anebo dotazník vyplňujete přede dveřmi?

Snažím se zůstat přede dveřmi. Je pravda, že šetření Životní podmínky SILC je náročnější. Vyplnění dotazníků trvá minimálně hodinu. Řeší se v něm hodně intimní záležitosti jako například: jaké jsou příjmy členů domácnosti, výdaje za byt anebo vybavenost bytu. Když rodina vypadá slušně a pozvou mě dál, tak do bytu vejdu. U Výběrového šetření pracovních sil, při kterém se zjišťuje, kolik hodin týdně lidé pracují, se snažím zůstat přede dveřmi. Nejen z důvodu vlastní bezpečnosti, ale i z důvodu ochrany respondenta. Kdybych vstoupila do bytu staré paní a něco se jí ztratilo, mohla by si myslět, že jsem to vzala já.

Při Výběrovém šetření pracovních sil se ptáte lidí i na výši jejich příjmů?



Kateřina Vichov, DiS

Vystudovala Vyšší odbornou školu sociálně právní v Praze, kterou ukončila v roce 2000. Předtím odmaturovala na gymnáziu Arcus na Černém Mostě v Praze.

Má dvě děti (desetiletého syna a sedmiletou dceru). První zkušenosti s prací v terénu získala jako sociální pracovnice. Již v době mateřské dovolené spolupracovala s Českým statistickým úřadem, externě se podílela na šetření Životní podmínky SILC. S Úřadem spolupracuje i na soupisu hospodářských zvířat.

Většinou lidi zjistí, že jim nehrozí žádné nebezpečí. Snažím se jim zdůraznit, že když mi ty informace neřeknou, tak někdo, kdo vytváří zákony, nemá šanci získat údaje o tom, jak se jim žije.

Ne, ptáme se jen na zaměstnání, ale zato všech členů domácnosti. Samozřejmě každý má právo nám neodpovědět.

Jak reagujete v případech, že vám někdo lže? Například tvrdí, že je chudý, ale vybavení domácnosti tomu nenapovídá.

Musím říct, že to se mi nestalo. Pro mě je důležité, co mi respondent řekne. Jelikož do domácností nevstupuji, nemám možnost porovnat výpověď se skutečností. Většinou chodím do panelákových bytů. Pokud by se mi zdálo, že něco nesedí, mohu toho člověka svými otázkami dovést ke správné odpovědi, ale rozhodně ho nekonfrontuji.

Co ještě je kromě důvěry ve vás při šetření důležité?

Záleží například na ročním období. Léto je sice v Praze nešťastné v tom, že lidi jsou hodně na chatách, takže se dají těžko zastihnout. Na druhou stranu, když je pěkné počasí, má každý lepší náladu. I nám se před tím domem líp čeká, než ten člověk přijde. Když však máme někde půl hodiny mrznout, je to nepříjemné. A samozřejmě také hodně záleží na politické situaci. Také má vliv na jejich náladu například to, zda ve vchodu, do kterého právě jdu, měli lidé schůzi družstva, na které se pohádali. To pak vím, že to tam ten den mohu zabalit a přijít až následující týden, kdy ti lidé už nebudou tak naštvaní.

Co děláte pro to, abyste při této náročné práci neonemocněla syndromem vyhoření?

Snažím se si urážky lidí nebrat osobně. Beru to tak, že si lidé postěžovali a tak se nějakým způsobem vybili. Pokud nakonec i to šetření proběhne, je to ideální stav. Samozřejmě, že jsou situace, kdy se člověk rozhodí. To je pak lepší se sebrat a jít pryč. Kdybych pak zazvonila u dalšího bytu, už bych neměla energii na přesvědčování dalšího člověka.

Jak moc je pro vás náročné, že děláte více druhů šetření?

Dříve se dělalo každé výběrové šetření zvlášť. Když se jedno šetření přidává k dalšímu, ne vždy je výsledek uspokojivý. Ne každý, kdo je ochotný odpovědět na Výběrové šetření pracovních sil, má ještě chuť si se mnou povídat o tom, kam a proč odjel, čím jel a kolik za to zaplatil.

Daří se vám lidi přesvědčit, aby vám odpovídali ještě na další otázky z jiných šetření?

Většinou lidi zjistí, že jim nehrozí žádné nebezpečí. Snažím se jim zdůraznit, že když mi ty informace neřeknou, tak někdo, kdo vytváří zákony, nemá šanci získat údaje o tom, jak se jim žije. Když mi například důchodce řekne, že mi nemůže říct nic zajímavého, protože je na penzi, tak mu na to odpovím, že i důchodci hledají zaměstnání, neboť jsou ohroženi chudobou. Je tedy na nich podělit se se státem o informace o tom, jak se jim žije. Jinak nebude možné udělat nějaká opatření, aby se jim žilo lépe.

Je ještě něco, co vás na vaší práci překvapuje?

Dodnes mě mile překvapí, když rozešlu dopisy a lidi se mi sami ozvou s návrhem dne a hodiny, kdy k nim mám přijít. Také mě překvapuje, kolik potkávám zajímavých lidí. Kdybych nedělala tuto práci, těžko bych se s nimi setkala. ■

Evropské země z pohledu různých statistik

Nezaměstnanost, vývoj spotřebitelských cen a žadatelé o azyl jsou témata, která patří na evropském kontinentu mezi nejžhavější. Podívejme se na ně podrobněji optikou aktuálních statistických údajů.

Jiří Kamenický, oddělení svodných analýz

V roce 2014 žádalo v zemích Evropské unie o mezinárodní ochranu 625 tis. osob (včetně opakovaných žádostí), meziročně bezmála o 200 tis. více. Žadatelů bylo suverénně nejvíce po roce 2007, odkdy jsou jejich počty metodicky srovnatelné. Lze předpokládat, že loňský počet žadatelů v zemích EU byl nejvyšší od poloviny 90. let, kdy začala postupně odeznívat velmi silná migrační vlna uprchlíků iniciovaná vleklým konfliktem v geograficky blízkých zemích bývalé Jugoslávie. Vysoký počet žadatelů o mezinárodní ochranu v roce 2014 souvisel se zhoršenou bezpečnostní situací v některých geograficky vzdálenějších regionech. Šlo především o občany Sýrie, kteří se v rámci Unie nejvíce obraceli na Německo (třetina případů), Švédsko (čtvrtina) a Nizozemsko (7 %). Výrazněji

meziročně přibyli i žadatelé z Iráku, Afghánistánu a některých afrických zemí (Eritrea, Nigérie, Mali, Gambie, Senegal), z Evropy pak občané balkánských států (+35 tis.) či Ukrajiny (+13 tis.), méně bylo naopak Rusů (-22 tis.). Proti roku 2013 byl počet žadatelů o azyl nižší jen ve šesti zemích EU (z větších států jen ve Francii a Polsku). V ČR žádalo 1 155 osob, za růstem stáli především občané Ukrajiny.

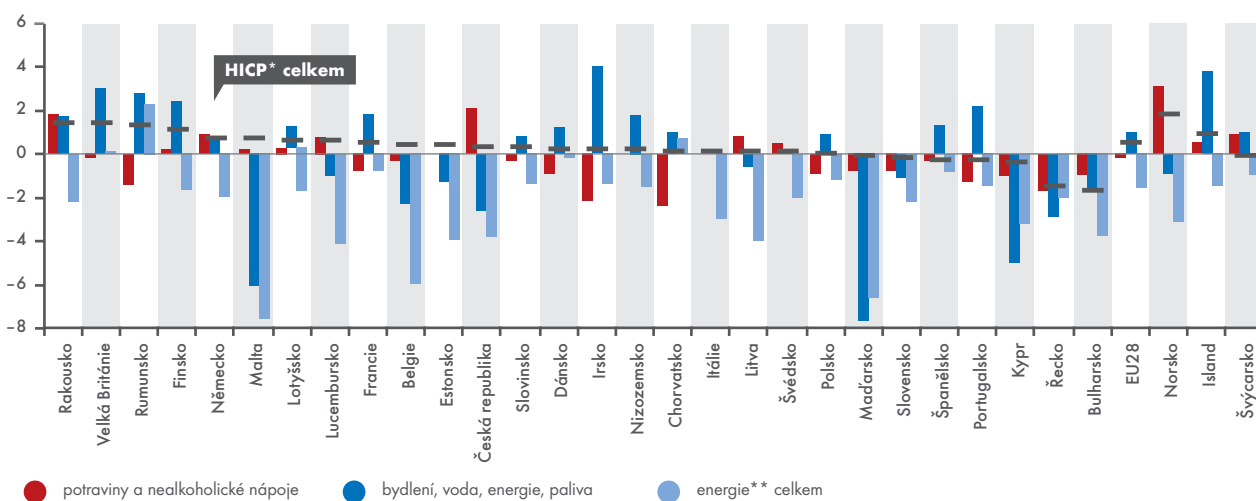
Plných 29 % všech žadatelů o mezinárodní ochranu připadalo v roce 2014 na Německo, jež patří dlouhodobě společně se Švédskem (13 %) k unijním zemím, ve kterých osoby vyhledávají mezinárodní ochranu nejčastěji. O desetinu žadatelů se shodně podělily Itálie a také Francie, ve které se však, na rozdíl od většiny tradičních imigračních států, počty žada-

telů v posledních letech významně nezvyšují.

V přepočtu na obyvatele směřovalo nejvíce žádostí na Švédsko (6,8krát více než v celé EU), mimo Unii na Švýcarsko a Norsko. Absolutní počet žadatelů v ČR (1 155 osob) byl v EU devátý nejnižší. V přepočtu na obyvatele byl pak pátý nejnižší (po Portugalsku, Slovensku, Rumunsku a Chorvatsku). Nejpočetnější skupinu žadatelů v EU tvořili v roce 2014 vedle občanů Sýrie (122 tis.) Afghánci (41 tis.) mířící zejména do Německa, Rakouska či Maďarska. Do Německa směřovali výrazně také občané Balkánu či Iráku, do Švédska častěji uprchlíci z afrických států, do Velké Británie Pákistánci, do Polska pak Rusové.

Mezi žadatelé v zemích EU byly nejvíce zastoupeny osoby ve věku 18–34 let (54 %, nejvíce v Itálii), čtvrtinu před-

Průměrná roční míra inflace za rok 2014 (celkem a vybrané okruhy spotřeby)^{*)}



*) Pozn.: Harmonizované indexy spotřebitelských cen (HICP)

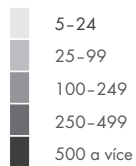
***) Pozn.: Energie = elektřina, plyn, pevná paliva, teplo, kapalná paliva a pohonné hmoty

Zdroj: Eurostat

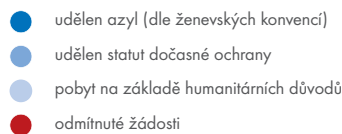


Žadatelé o azyl v zemích EU a EFTA v roce 2014

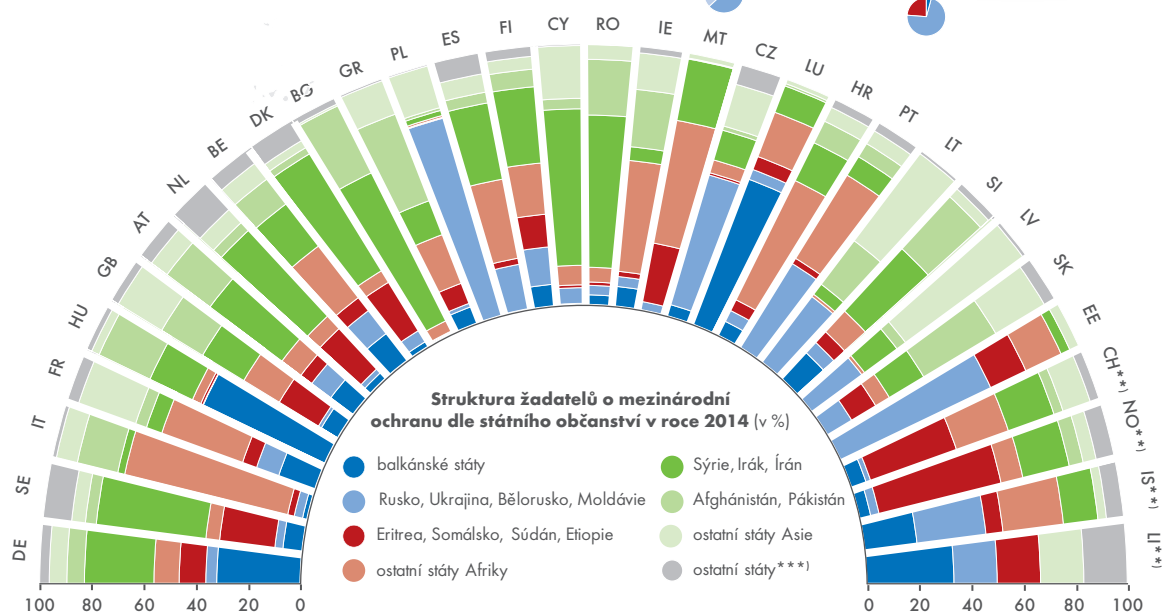
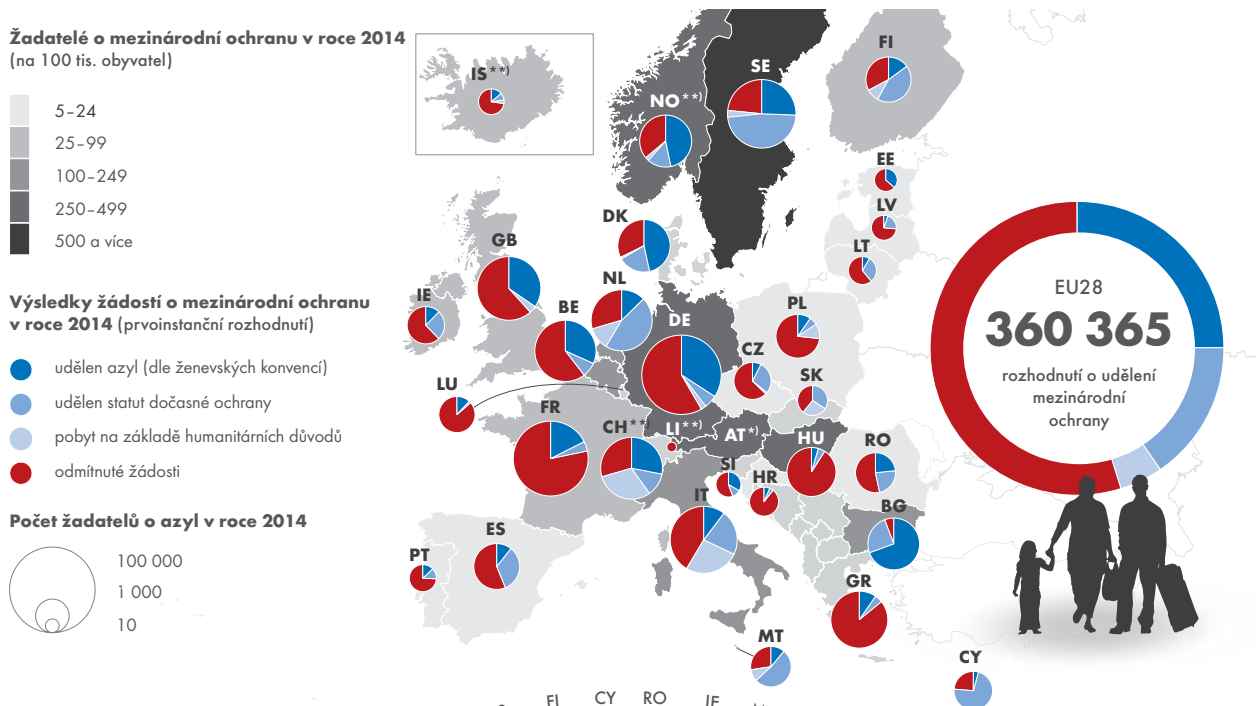
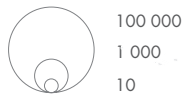
Žadatelé o mezinárodní ochranu v roce 2014
(na 100 tis. obyvatel)



Výsledky žádosti o mezinárodní ochranu v roce 2014 (prvoinstanční rozhodnutí)



Počet žadatelů o azyl v roce 2014



*1 Pozn.: Údaje nejsou za rok 2014 k dispozici (viz mapa), **1 Pozn.: Stát není součástí EU28, ***1 Pozn.: EU28, EFTA, Amerika, Austrálie a Oceánie, nejištěná země, osoby bez občanství

Zdroj: Eurostat

stavovaly osoby mladší 18 let (nejvíce zastoupené mezi žadateli v Polsku, Německu či Rakousku). Podíl mužů mezi žadateli dlouhodobě osciluje těsně pod 70 %, vyšší byl v roce 2014 především v jihoevropských státech (muži však převažovali ve všech státech EU).

Z celkového počtu prvoinstančních rozhodnutí o mezinárodní ochraně v zemích EU (360 tis.) jich v roce 2014 bylo kladně vyřízeno 45 %. Jednalo se jak o udělené azily (90 tis.),

tak i o doplňkovou ochranu či pobyt z humanitárních důvodů. Největší šanci na kladné rozhodnutí měli žadatelé v Bulharsku (94 %), z tradičních imigračních států pak ve Švédsku (77 %), v Nizozemsku a ve Švýcarsku (shodně 70 %). V Německu byly odmítnuty tři pětiny žádostí, ve Francii 78 %, v Řecku dokonce 85 %. V České republice bylo kladně vyřízeno 37 % žádostí, většinou občanů Sýrie, Běloruska a Kubu.

Každý desátý se narodil v jiném státě

Přestože se každý případ žádosti o mezinárodní ochranu posuzuje individuálně, celková úspěšnost žadatelů v jednotlivých zemích EU je do značné míry závislá na geografické skladbě žadatelů (především, zdali přichází z regionů zmítaných válečnými konflikty popř. přírodními katastrofami, nebo pochází ze „stabilizovaného“ prostředí a za mo-

tivy jejich migrace lze hledat spíše ekonomické důvody). Např. vysoký podíl odmítnutých žádostí v Německu či Maďarsku lze zčásti vysvětlit větší vahou žadatelů z dnes již relativně stabilizovaných balkánských států (většina z nich má již statut kandidátských zemí EU). Naopak za vyšší úspěšností žádostí o mezinárodní ochranu v severovýchodních státech Evropy (ale i např. i v Bulharsku) stojí mimo jiné vysoký podíl syrských uprchlíků.

Desetina obyvatel žijících v roce 2013 v zemích EU se narodila v jiném státě, než byl stát současného pobytu. Z toho u 17,7 mil. osob šlo o jiné státy

Unie (převážně staré členské státy). Další 33,7 mil. osob mělo své rodiště vně hranice současné EU – nejčastěji v tzv. středně rozvinutých státech (drtivá většina asijských států a zemí severní Afriky).

Nejvyšší podíl cizinců („nerodáků“) nacházíme v malých otevřených ekonomikách – v Lichtenštejnsku (63 %), Lucembursku (42 %), na Kypru (24 %), dále v zemích dlouhodobě národnostně rozdělených (Chorvatsko, pobaltské státy) a také v tradičních imigračních zemích – Švýcarsku (28 %), Rakousku (16 %) či Švédsku (15 %).

V největších ekonomikách Evropské unie se podíl takových cizinců pohybo-

val mezi 11,5–13,5 %, nižší byl pouze v Itálii (9,5 %).

Velmi nízký podíl cizinců charakterizuje většinu mladších členských zemí Unie, včetně České republiky (3,7 %), z ostatních členů jen Finsko (5,3 %).

Pouze v pěti zemích Evropské unie převažovali mezi cizinci obyvatelé narození v zemích současné Unie. Často šlo o osoby původem ze sousedních zemí (např. v alpských státech). Dominance narozených v sousedních zemích je u cizinců typická také v Pobaltí (Rusové) či balkánských státech.

Kulturně i geograficky pestřejší skladba cizinců charakterizuje tradiční velké imigrační země Evropské unie s dosud silnými vazbami ke svým bývalým koloniím. Vysoký podíl narozených v nejméně vyspělých státech (západní, střední, východní Afrika) nacházíme mezi cizinci v Portugalsku a také v severovýchodních státech.

Nadprůměrný podíl osob narozených ve středně rozvinutých státech mezi veškerými „cizinci“ v České republice (387 tis.) je odrazem vysokého počtu narozených na Ukrajině (100 tis.), Slovensku (80 tis.), Vietnamu (46 tis.), Rusku (29 tis.), ale i v Číně, Mongolsku či některých dalších zemích bývalého sovětského bloku.

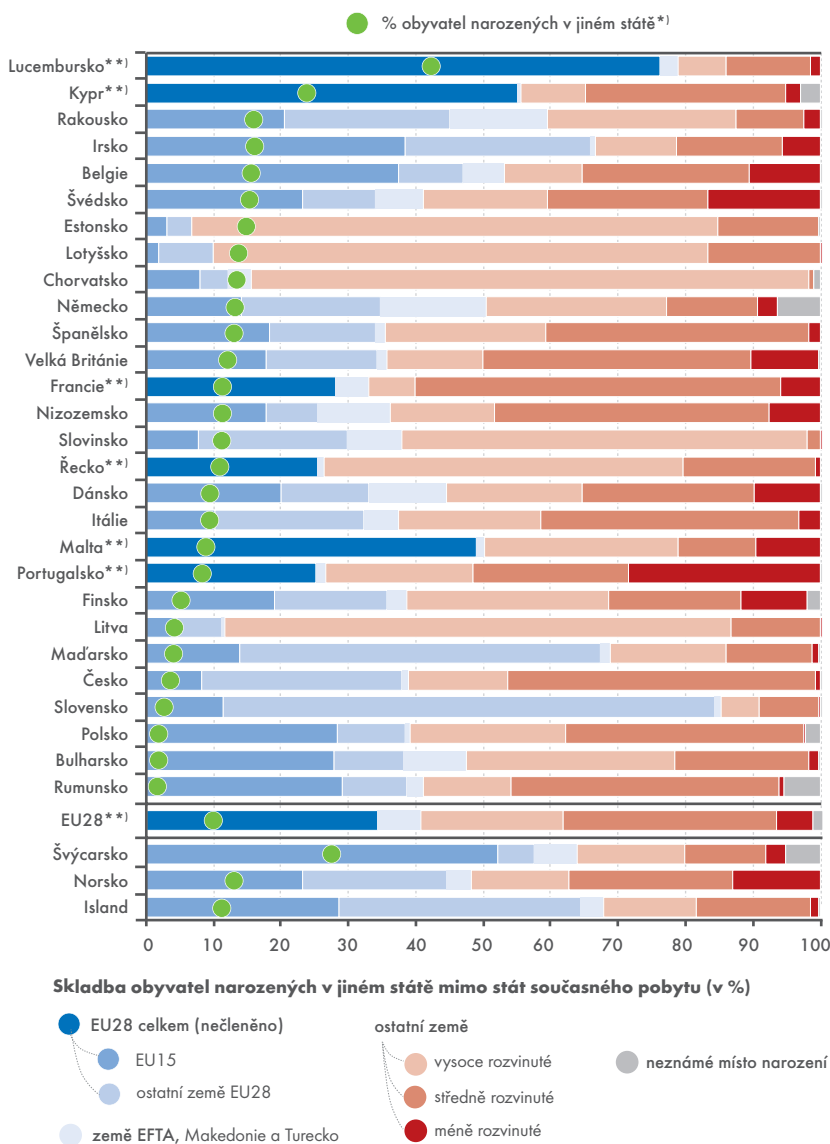
Jaké rozdíly v postavení na trhu práce mělo vzdělání

Vysoké rozdíly v míře obecné nezaměstnanosti mezi evropskými státy neodráží pouze současnou výkonnost jednotlivých ekonomik, ale také vzdělanostní strukturu pracovní síly. Podle údajů za rok 2013 (poslední dostupný rok) dosahovala v celé Evropské unii míra nezaměstnanosti osob s terciárním vzděláním (ISCED 5–8) celkem 6,4 %. U osob s vyšším sekundárním vzděláním (ISCED 3–4) byla o polovinu vyšší a u pracovní síly s nejnižším stupněm vzdělání (ISCED 0–2) byla vyšší dokonce trojnásobně (19,1 %).

Nepřímá závislost mezi úrovní nejvyššího dokončeného vzdělání a „zranitelností“ na trhu práce se projevila ve všech zemích vyjma Rumunska a Řecka. Zde nejvyšší nezaměstnaností trpěly osoby s nižším sekundárním vzděláním (ISCED 3–4).

Naopak dramatické rozdíly v postavení na trhu práce u různých vzděla-

Obyvatelé narození v jiném státě (skladba v %) a jejich podíl na celkovém počtu obyvatel v roce 2013



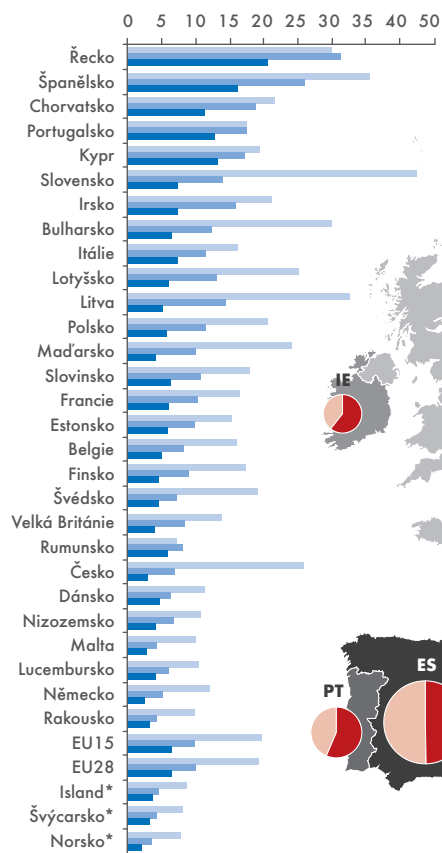
*) Pozn.: Vč. neznámého místa narození

**) Pozn.: Data o vnitřním členění zemí EU nejsou k dispozici

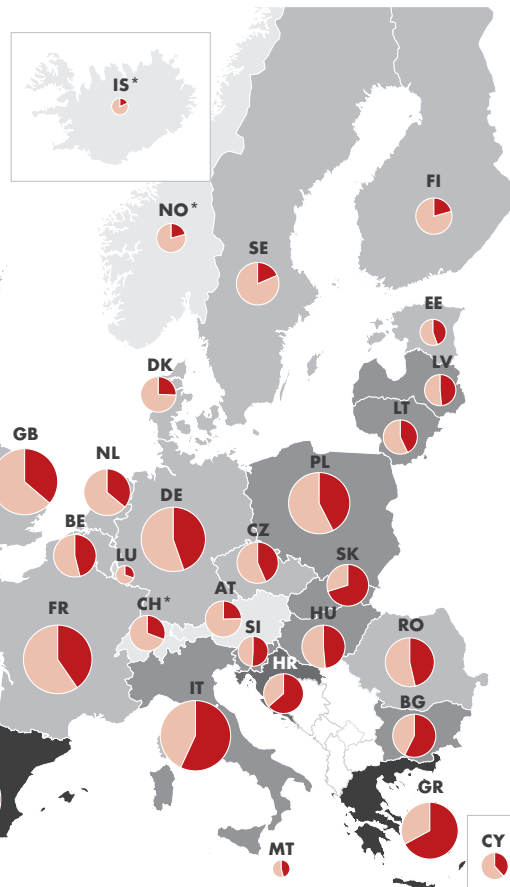
Zdroj: Eurostat

Míra nezaměstnanosti ve vybraných evropských zemích podle klasifikace vzdělání v roce 2013

Míra nezaměstnanosti mezi osobami s nejvyšším a nejnižším vzděláním (v %)



*1 Pozn.: Stát není součástí EU28



Míra vzdělání podle klasifikace

- ISCED 0-2
maximálně nižší sekundární vzdělání
- ISCED 3-4
vyšší sekundární vzdělání
- ISCED 5-8
terciární vzdělání

Obecná míra nezaměstnanosti (v %)

- 0-5,0
- 5,1-10,0
- 10,1-15,0
- 15,1-20,0
- 20,1 a více

Struktura nezaměstnaných osob

- dlouhodobě nezaměstnaní
- ostatní nezaměstnaní

Počet nezaměstnaných

- 6 milionů
- 250 tis.
- 10 tis.

nostních skupin obyvatel nacházíme především v zemích střední a východní Evropy, které vstoupily do Evropské unie po roce 2000. Důvodem je velmi vysoká nezaměstnanost osob s nejnižším vzděláním (nezaměstnanost v této skupině má obvykle dlouhodobý charakter). Např. na Slovensku bylo v roce 2013 v této skupině obyvatel nezaměstnaných 42 %, ve Španělsku pak 35 %. Problémy se zapojením marginalizovaných skupin na pracovní trh má i Česká republika. Ve skupině osob se základním či nižším středním vzděláním tu byl nezaměstnaný každý čtvrtý (šestá nejvyšší hodnota mezi státy EU). Ve skupině osob s vyšším sekundárním vzděláním byl bez práce každý patnáctý (sedmá nejnižší hodnota) a u osob s terciárním vzděláním jich bylo bez zaměstnání jen 2,8 % (třetí nejnižší hodnota v EU po Německu a Maltě).

Ekonomika Unie se ocitla na prahu deflace

Tři roky trvající dezinflační tendence v Evropské unii umocněné postupným propadem cen energií v druhé polovině roku 2014 zavály její ekonomiku na přelomu roku 2014 a 2015 do deflace.

Za celý rok 2014 vzrostly spotřebitelské ceny v Evropské unii meziročně o historicky nízkých 0,6 %. V České republice to bylo o 0,4 %, což byla po roce 2003 druhá nejnižší hodnota v samostatné historii ČR.

Ceny všech energií, včetně pohonných hmot, byly v průměru za celý rok 2014 meziročně vyšší jen ve třech unijních zemích – v Rumunsku (o 2,3 %) a nepatrně i ve Velké Británii a Chorvatsku.

Hloubka poklesu cen energií v České republice (–3,8 %) byla v tomto roce oproti celé Evropské unii více než dvoj-

násobná, k čemuž přispěl i hlubší meziroční pokles cen elektřiny a plyných paliv v tuzemsku. Podobně jako v dalších deseti zemích Unie se ceny v Česku v úhrnu snížily i v celém oddíle spotřeby – bydlení (včetně bytových služeb a energií).

Ceny potravin a nealkoholických nápojů zamířily v roce 2014 vzhůru pouze v osmi zemích Evropské unie.

V České republice rostly v tomto roce ceny potravin a nápojů o střídmých 2,1 % (třetí nejslabší meziroční růst od roku 2007). V kontextu celé Evropské unie šlo však stále o růst nejdynamičtější, podobně jako tomu bylo v předchozích dvou letech. V roce 2013 se totiž rychleji zvyšovaly ceny pouze ve Finsku. Silný růst cen potravin a nápojů v České republice v roce 2012 byl zase nejvyšší nejen v Evropské unii, ale atakoval i nejvyšší hodnoty za posledních dvacet let.

Zdroj: Eurostat

Kolik vydělává tuzemský cestovní ruch?

Cestovní ruch má na národní i regionální úrovni velmi příznivý dopad na hospodářský růst a zaměstnanost. V současné době se toto odvětví podílí na hrubém domácím produktu asi 3 % a přímo zaměstnává přes 230 tis. osob.

Zdeněk Lejsek, oddělení statistiky cestovního ruchu

Cestovní ruch představuje v moderním světě důležitou součást národních ekonomik. Pojí se s řadou hospodářských odvětví, významný je zejména díky kumulovanému rozvojovému potenciálu, tzv. multiplikačním efektům. Ekonomický přínos cestovního ruchu, při zohlednění efektů ve prospěch dalších odvětví, zachycuje satelitní účet cestovního ruchu (TSA – Tourism Satellite Account).

Nabídka cestovního ruchu

V rámci sledování nabídky tohoto odvětví je nejprve nutné vymezit charakteristická, související a nespécifická odvětví a produkty cestovního ruchu. V praxi se zohledňují jak požadavky mezinárodně platných doporučení, tak jistá specifika klasifikací používaných v České republice.

Celková produkce odvětví charakteristických pro cestovní ruch

HLAVNÍ EKONOMICKÉ PŘÍNOSY CESTOVNÍHO RUCHU

- Přispívá k tvorbě hrubého domácího produktu.
- Pozitivně ovlivňuje platební bilanci státu.
- Tvoří příjmy státního i místních rozpočtů.
- Podporuje investiční aktivity.
- Rozvíjí malé a střední podnikání.
- Tvoří nové pracovní příležitosti.
- Rozvíjí meziregionální spolupráci.

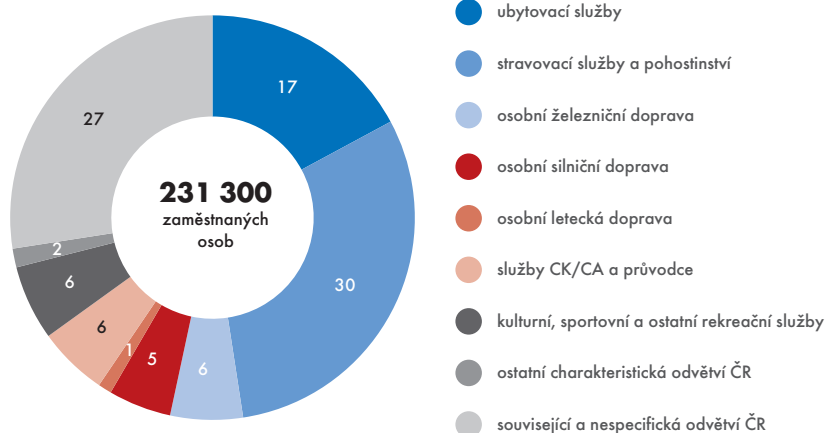
v roce 2013 dosáhla hodnoty téměř 440 mld. Kč. Nejvíce se na ní podílela odvětví: stravovací služby (25 %), sportovní a ostatní rekreační služby (14 %), služby cestovních kanceláří a agentur (12 %), ubytovací služby (10 %) a osobní silniční a letecká do-

prava (9, resp. 7 %). Je ovšem nutné zdůraznit, že produkci odvětví charakteristických pro cestovní ruch nelze zaměňovat s produkcí cestovního ruchu. Vyjadřuje totiž celkovou produkci těchto činností v národní ekonomice, přičemž není nutné, aby byla spotřebována výhradně účastníky cestovního ruchu. Navíc se produkce charakteristických odvětví neskládá pouze z charakteristických produktů, i když jejich podíl je naprosto převažující (v roce 2013 asi 94 %).

Měření ekonomické výkonnosti

V roce 2013 činil podíl cestovního ruchu na tvorbě hrubé přidané hodnoty a hrubého domácího produktu české ekonomiky 2,8 %, resp. 2,9 %. Znamenalo to mírné zvýšení proti rokům následujícím bezprostředně po ekonomické recesi.

Struktura zaměstnanosti v cestovním ruchu podle odvětví v roce 2013 (v %)



Zdroj: ČSÚ

SATELITNÍ ÚČET CESTOVNÍHO RUCHU (TSA)

Tourism Satellite Account (TSA) zachycuje ekonomický přínos cestovního ruchu pro národní hospodářství při zohlednění efektů ve prospěch jiných odvětví. Je jediným objektivním nástrojem při mezinárodním porovnání ekonomického významu cestovního ruchu. Data tohoto matematicko-statistického modelu v současné době zahrnují referenční období let 2003–2013. Údaje jsou na webových stránkách ČSÚ rozčleněny do více než 60 samostatných výstupů (tabulek). Více na <http://bit.ly/1DoaHms>.



Význam cestovního ruchu na tvorbě těchto klíčových ekonomických ukazatelů se velmi podobá situaci ve Švédsku (2,9 %) nebo Nizozemsku (2,7 %). Jen o málo vyšší podíl má Německo (3,2 %). Nejvyšší hodnoty vykazují turisticky atraktivní destinace, jako jsou Kypr (9,1 %) či Portugalsko (8,2 %).

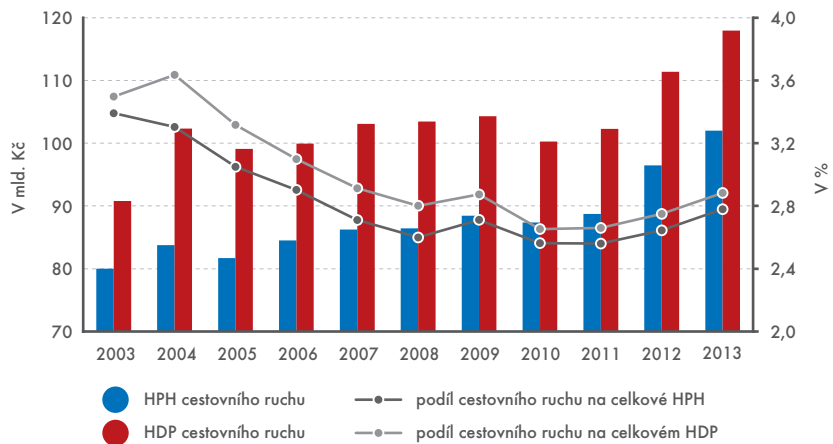
Spotřeba návštěvníků a její struktura

Celková spotřeba vnitřního cestovního ruchu v roce 2013 dosáhla hodnoty 234 mld. Kč, což bylo v meziročním srovnání o 7,3 % více. Jedná se o souhrnný ukazatel poptávky návštěvníků a vyjadřuje celkový objem výdajů za cestovní ruch v národním hospodářství (tj. všechny výdaje realizované za účelem cestovního ruchu v České republice). Z toho příjezdový cestovní ruch tvořil necelých 60 % (140 mld. Kč), zbytek generovali tuzemští návštěvníci prostřednictvím domácího cestovního ruchu (94 mld. Kč).

Návštěvník ze zahraničí při cestě do České republiky utratil v průměru 5 330 Kč, český účastník cestovního ruchu průměrně 1 250 Kč. Rozdíl je způsoben mimo jiné mnohem vyšším počtem jednodenních výletů u rezidentů, ale také českým specifickým trávením volného času v podobě chataření a chalupaření. Náklady jsou v těchto případech mnohem nižší, než jsou například u hotelových pobytů či na služebních cestách.

Ve struktuře spotřeby vnitřního cestovního ruchu převládaly v roce 2013

Hrubá přidaná hodnota (HPH) a hrubý domácí produkt (HDP) cestovního ruchu a podíl v národním hospodářství ČR v období 2003–2013



Zdroj: ČSÚ

výdaje za zboží (30 %), které zahrnovaly i útratu za pohonné hmoty. Návštěvníci vynaložili nemalé finanční prostředky také na služby osobní dopravy (19 %), stravování (19 %) a ubytování (19 %), přičemž položka ubytovací služby zahrnuje i tzv. imputované nájemné za druhé domovy. Marže cestovních kanceláří, agentur či průvodců tvořily ve stejném roce zhruba 3 % spotřeby vnitřního cestovního ruchu.

Nejvíce lidí pracuje v pohostinství a hotelích

V roce 2013 bylo v cestovním ruchu zaměstnáno 231,3 tis. osob, což bylo meziročně o 0,8 % více. Z toho necelých 81 % tvořili zaměstnanci a zbylou jednu pětinu sebezaměstnané osoby. Jedná

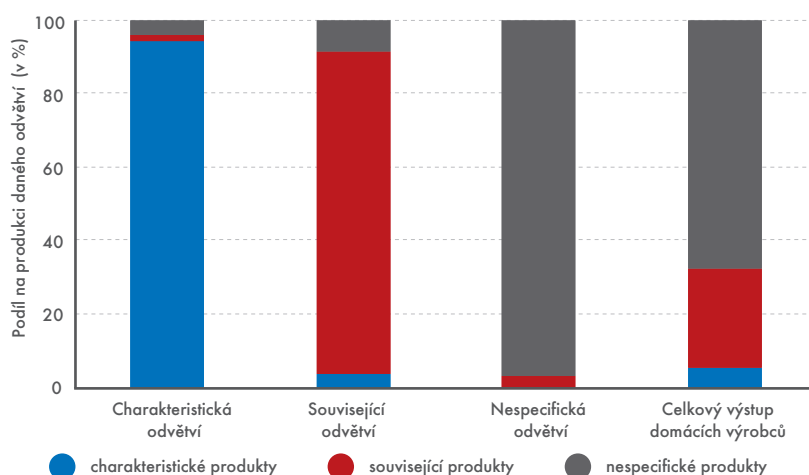
se o pracující majitele firem a zároveň spolupracující členy domácnosti, pro které je činnost ve firmě hlavním zaměstnáním. Podíl cestovního ruchu na celkové zaměstnanosti v národním hospodářství činil 4,5 % (v případě zaměstnanců 4,4 % a u sebezaměstnaných osob 5,5 %).

Při pohledu na odvětvovou strukturu pracovalo nejvíce lidí (72,5 %) v oborech charakteristických pro cestovní ruch. Jednalo se především o služby ubytovacích zařízení, pohostinství, odvětví osobní dopravy, cestovní kanceláře, kulturní, sportovní a jiné rekreační služby. Ve stravovacích a pohostinských zařízeních našlo díky cestovnímu ruchu uplatnění 70,4 tis. osob, v ubytovacích službách 39,6 tis. V cestovních kancelářích a agenturách pracovalo 12,9 tis. osob.

Kromě charakteristických odvětví byli lidé (přes 60 tis.) zaměstnáni také v odvětvích souvisejících s cestovním ruchem (např. výroba map, suvenýrů nebo upomínkových předmětů, obchodní činnosti, spoje a telekomunikace, činnosti v oblasti nemovitostí). V odvětvích nespécifických pro cestovní ruch bylo zaměstnáno přes 3 tis. osob.

Z hlediska socio-ekonomické deskripce v cestovním ruchu pracovalo o 14,1 tis. více žen než mužů. Celkem 83 % zaměstnaných osob mělo středoškolské a každý desátý vysokoškolské vzdělání. Nejpočetnější skupinou podle věkové struktury byli lidé ve věku 25 až 34 let (30 %). Z celkového počtu osob pracovala v cestovním ruchu 4 % nerezidentů.

Domácí nabídka cestovního ruchu podle odvětví a produktů v roce 2013



Zdroj: ČSÚ

Firmám se daří více než jejich zaměstnancům

Zisky nefinančních podniků stouply v roce 2014 o 13,3 %, tedy více než v letech konjunktury. Se svými zaměstnanci se o ně firmy ale moc dělit nechtěly. Počty zaměstnanců v nefinančních podnicích narostly jen o 1,1 %, jejich mzdy se zvýšily o 2,1 %.

Lukáš Kučera, oddělení svodných analýz

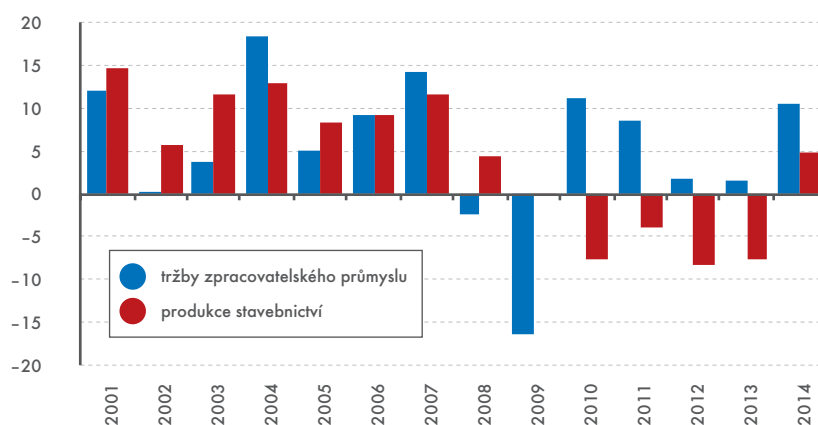
Rok 2013 byl pro českou ekonomiku druhým rokem recese v řadě. Přesto byly v jeho průběhu patrné pozitivní impulsy pro to, aby se firmám jako celku v následujícím roce dařilo.

Na počátku roku, v 1. čtvrtletí 2013, se změnil postoj fiskálních autorit, co se týče snahy rychle zkonsolidovat veřejné finance. Ve veřejném sektoru polevily tendence omezovat výdaje a objem spotřeby vládních institucí začal po více než dvou letech meziročně opět růst (vše bez sezónního očištění). Jedna z hlavních příčin toho, že se česká ekonomika na dlouhou dobu propadla do recese, se přeměnila ve zdroj růstu.

V polovině roku 2013 se zlepšil hospodářský vývoj v zemích platících eurem. Z toho česká ekonomika, která je na vývoji v eurozóně značně závislá, začala těžit. Tuzemské výrobní podniky zprvu evidovaly jen nárůst hodnoty zakázek, ten se ale velmi brzy překlopil i do objemu produkce a ve 3. čtvrtletí 2013 do významnějšího růstu objemu vývozu. Druhý zásadní předpoklad pro oživení firemního sektoru tak „byl na světě“.

Třetí pozitivní impuls pro to, aby se firmám jako celku v roce 2014 dařilo, přišel v listopadu 2013. Česká národní banka ve snaze zastavit dlouhodobý deflační vývoj a odvrátit hrozbu deflace přistoupila k devizovým intervencím. S jejich pomocí oslabila koruna. Efekt slabší Kč se z finančního trhu rychle přenesl do reálné ekonomiky a projevil se v souběžném nárůstu vývozních a dovozních cen. Přestože vyšší ceny v zahraničním obchodě působily na jednotlivé struktury značně diferencovaně, na firmy jako celek dopadly

Tržby zpracovatelského průmyslu a produkce stavebnictví, 2001–2014
(meziroční změna v %, nominálně)



Zdroj: ČSÚ

pozitivně. Důvodem je, že firemnímu sektoru v České republice dominují podniky, které se orientují na vývoz.

Úspěšný zpracovatelský průmysl

Z jednotlivých odvětví se v roce 2014 dařilo zejména zpracovatelskému průmyslu. Potvrzuje to vývoj tržeb v nominálním vyjádření.

Za celý rok 2014 si zpracovatelské podniky připsaly nárůst tržeb o 10,6 %, což byl, pokud přírůstek srovnáme s rokem 2013 (+1,5 %), o poznání lepší výsledek. Co bylo jeho příčinou? Napovědět nám může dynamika růstu tržeb – trochu paradoxně – již v průběhu roku 2013. Zatímco v prvních dvou čtvrtletích tohoto roku tržby zpracovatelů meziročně klesaly a ve 3. čtvrtletí 2013, kdy se zlepšila poptávka v eurozóně a částečně i v tuzemsku, jejich tržby vzrostly jen o 5,5 %, ve 4. čtvrtletí vzrostly už o 7,3 % a v 1. čtvrtletí 2014 dokonce

o 13,3 %. V tržbách zpracovatelského průmyslu se projevila nízká srovnávací základna, ale také efekt slabší koruny, který zpracovatelům zvyšoval příjmy z vývozu.

Maloobchod, služby a stavebnictví nezůstaly pozadu

Ve 3. čtvrtletí 2013 se začaly mírně zvyšovat nominální tržby maloobchodních prodejců (bez motoristického segmentu) a čtvrtletí na to i tržby poskytovatelů ostatních služeb. Jejich meziroční nárůst ale nepřesáhl 1 %. Teprve až pokračující oživení ekonomiky v roce 2014 se projevilo v maloobchodu a službách výraznějším nárůstem tržeb. Zatímco maloobchodní prodejci těžili z nadále rostoucí spotřeby domácností, poskytovatelé služeb ve větší míře z vyšší aktivity zpracovatelského průmyslu. Vzrostla poptávka po logistice, tj. dopravě a skladování, ale i po služ-



bách souvisejících se zajištěním agenturních pracovníků. V úhrnu se za celý rok 2014 tržby v maloobchodu zvýšily o 3,3 %, ve službách o 1,3 % (v předchozím roce klesly o 0,5 % a 1,0 %).

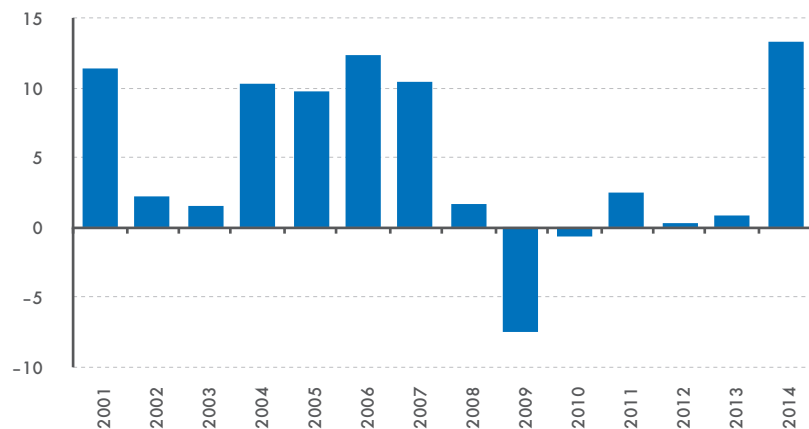
Rok 2014 přinesl změnu i stavebním firmám, které se dlouhodobě potýkaly se slabou poptávkou po stavebních činnostech, a to jak ze strany soukromých investorů, tak ze strany veřejných zadavatelů. Výrobní firmy začaly v návaznosti na rostoucí zakázky intenzivněji rozšiřovat své produkční kapacity. Domácnosti zase v prostředí nízkých úrokových sazeb z úvěrů na bydlení více investovaly do bytů a domů. Velké inženýrské stavby, jejichž výstavba byla utlumena v souvislosti s restriktivními opatřeními ve veřejném sektoru, byly za přispění intenzivnějšího čerpání peněz z Evropské unie opět obnoveny. Stavební produkce začala růst, v úhrnu za celý rok 2014 se zvýšila o 4,9 % nominálně.

Personální politika firem zůstala opatrná...

Logicky vyvstávají otázky, zda na rostoucím odbytu firem v roce 2014 participovali i zaměstnanci, tedy zda firmy rozšiřovaly počty svých zaměstnanců a do jaké míry jim navyšovaly mzdy. Odpovědi lze nalézt ve výsledcích podnikových statistik, které zachycují vývoj těchto ukazatelů v sektoru nefinančních podniků.

Co se týče počtu zaměstnanců, v roce 2014 jich nefinanční podniky

Hrubý provozní přebytek nefinančních podniků, 2001–2014
(meziroční změna v %, nominálně)



Zdroj: ČSÚ

evidovaly v průměru o 1,1 % více než v roce předchozím, a to jak ve fyzických osobách, tak při zohlednění délky pracovního úvazku (na přepočtené zaměstnance). Jejich mírný nárůst ukazuje, že nefinanční podniky přistupovaly k nabírání nových zaměstnanců s rozvahou, neboť se zřejmě obávaly, že pro ně nebudou mít dlouhodobější uplatnění. Údaje z národních účtů dokreslují, že nárůst odbytu řešily firmy prodlužováním skutečně odpracované doby stávajících zaměstnanců, tj. „přesčasý“.

Ani vývoj mezd v roce 2014 nebyl příliš přesvědčivý. Průměrná měsíční mzda zaměstnanců pracujících v sektoru nefinančních podniků dosáhla 25 403 Kč, při zohlednění délky úvazku (na přepočtené zaměstnance) pak mírně vyšších 26 083 Kč. V meziročním srovnání mzdy zaměstnanců posílily shodně o 2,1 %.

Že si tito zaměstnanci polepšili poprvé po dvou letech i reálně, bylo dáno velmi nízkou mírou inflace.

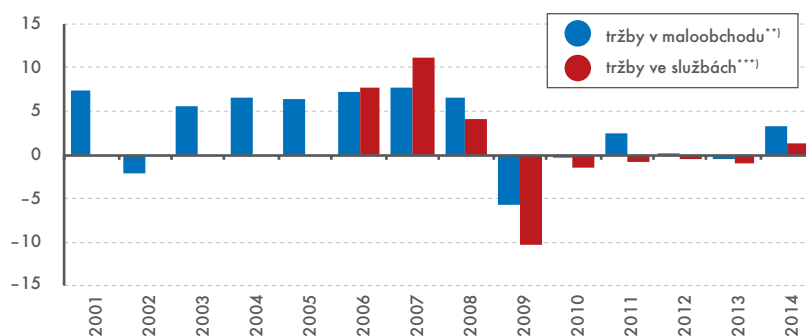
... a zvyšovala jejich zisky

Rostoucí odbyt firem společně s opatrnou personální politikou, která se promítla jen ve střídmém nárůstu celkového objemu vyplacených mezd, měl doslova blahodárny vliv na jejich zisky. Hrubý provozní přebytek nefinančních podniků, který těmto ziskům odpovídá, byl v každém jednotlivém čtvrtletí roku 2014 výrazně vyšší než ve stejném období roku předchozího. Zatímco v 1. čtvrtletí 2014 se hrubý provozní přebytek nefinančních podniků zvýšil o 12,4 % meziročně a ve 2. čtvrtletí 2014 o 12,1 %, ve 3. čtvrtletí 2014 to bylo dokonce o 16,2 %. Poslední tři měsíce roku uzavřely nefinanční podniky s přírůstkem dosahujícím 12,5 %.

V úhrnu za celý rok 2014 hrubý provozní přebytek nefinančních podniků posílil o výjimečných 13,3 %. O takovou proporcii, jako právě v tomto roce, zisky nefinančních podniků ještě nenarostly (na dostupné časové řadě), a to ani v jednotlivých letech konjunktury české ekonomiky, tj. v období 2004–2008. Tuzezemským podnikům, alespoň těm nefinančním, se jako celku skutečně dařilo.

Údaje za celý rok 2014 v zásadě potvrdily vývoj, který byl patrný již za samotná první tři čtvrtletí. Tyto informace jsou v analýze K růstu zisků firem přispívá i jejich opatrná personální politika, kterou najdete na <http://bit.ly/1GIL7rV>.

Tržby v maloobchodu a službách, 2001–2014^{*)} (meziroční změna v %, nominálně)



^{*)} Pozn.: Srovnatelná časová řada meziročních změn tržeb ve službách za sekce CZ-NACE H, I, J, L, M, N dostupná od roku 2006

^{**)} Pozn.: CZ-NACE 47, tj. bez zahrnutí motoristického segmentu

^{***)} Pozn.: CZ-NACE H, I, J, L, M, N

Zdroj: ČSÚ

Mzdy vzrostly všem

Ekonomické oživení v roce 2014 přineslo zvýšení zaměstnanosti a pokles nezaměstnanosti, ovšem růst mezd si podniky hlídaly, takže žádný rekordní posun nenastal. Přesto bylo zvyšování výdělků díky nízké inflaci příjemné.

Jitka Erhartová, odbor statistiky trhu práce a rovných příležitostí

V roce 2014 činila střední mzda českého zaměstnance (medián) podle strukturální mzdové statistiky 23 072 Kč, což bylo o 576 Kč (o 2,6 %) více než v předchozím roce.

Mzdová úroveň prostředního zaměstnance tak nominálně vzrostla nepříliš výrazně, nicméně vzhledem k inflaci pouze 0,4 % si za své výplaty mohli lidé koupit více zboží a služeb. Meziroční vývoj ukazuje, že výdělky rostly plošně ve všech oblastech. Jednotliví zaměstnanci však pobírají mzdy značně různorodé. Mzdové rozpětí zůstává velmi roztažené: celkem 80 % (mezi krajními decily) zaměstnanců pobíralo vloni výdělky v širším rozmezí 12 173 Kč a 42 346 Kč.

Mzdy z hlediska pohlaví

Zvýšení mezd se více projevilo u mužů (+2,9 %) než u žen (+2,0 %), které mají navíc značně nižší mzdovou úroveň. Jejich medián činil 20 856 Kč, zatímco u mužů byl 24 909 Kč.

Ženské mzdy jsou také podstatně sevrěnější, nejbohatší desetina pobírala více než 36 081 Kč, u mužů to bylo 47 297 Kč. Největší disproporce mezi mužskými a ženskými výplatami je tedy v oblasti nejvyšších výdělků. Na druhé straně desetina nejchudších žen pobírala méně než 11 685 Kč, u mužů byl tento práh vyšší: 12 994 Kč. Ohrožení chudou mzdou je tedy u žen o dost vyšší než u mužů.

Čtvrtina žen pobírala vloni hrubou mzdu nižší než 15 110 Kč. Jako chudé mzdy jsou přitom podle mezinárodní definice považovány výdělky pod dvě třetiny mediánové hodnoty, čemuž pro rok 2014 odpovídá 15 381 Kč.

Vysokoškoláci berou nejvíce

Podle stupně dosaženého vzdělání zaměstnanec je jednoznačně nejvyšší výdělková úroveň u těch, kteří dokončili vysokou školu. Medián vysokoškoláků byl v roce 2014 na úrovni 34 109 Kč, zároveň však u nich najdeme nejširší

rozpětí: 80 % jich bralo mezi 20 502 Kč a 75 165 Kč.

Naopak nejchudší jsou mzdy u zaměstnanců, kteří mají pouze základní vzdělání nebo ho ani nedokončili. U těch byla prostřední mzda 16 387 Kč a decilové rozpětí činilo 10 130 Kč až 26 470 Kč. Jen desetina nejbohatších zaměstnanců z této skupiny tak měla tolik, co tři čtvrtiny vysokoškoláků.

Středoškoláci s maturitou si podle mediánů vydělávali více (24 110 Kč) než zaměstnanci bez ní (19 412 Kč), ale méně než zaměstnanci s vyšším odborným, resp. bakalářským vzděláním (27 245 Kč). V oblasti nejvyšších výdělků se tyto rozdíly prohloubí na skoro dvojnásobek, výrazné jsou ale i u nízkých výdělků. Platí tak, že zaměstnanci s pomaturitním studiem nejsou prakticky vůbec ohroženi pracující chudobou, zatímco desetina vyučených brala v roce 2014 méně než 11 284 Kč.

Úředníci si polepšili nejméně

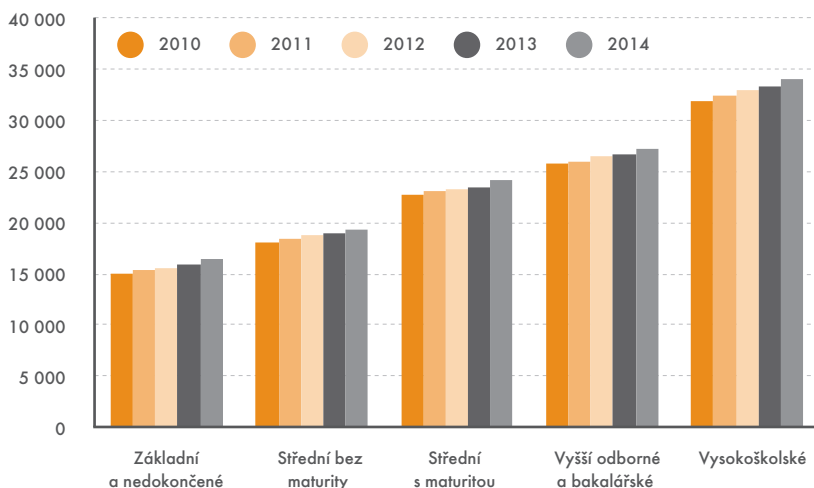
Nikoho asi nepřekvapí, že nejvyšší výdělky podle platné klasifikace zaměstnání (CZ-ISCO) pobírali řídicí pracovníci. Ti měli v roce 2014 mzdový medián 42 645 Kč, jejich decilové rozpětí bylo ovšem neuvěřitelně široké. Nejchudší desetina měla méně než 20 012 Kč a nejbohatší 110 675 Kč.

Druhou nejvyšší úroveň mezd měli specialisté, pohybovala se mezi decily 21 661 Kč a 63 716 Kč, přičemž medián byl 31 154 Kč.

Třetí příčku obsadili techničtí a odborní pracovníci s mediánem 27 143 Kč a decilovým rozpětím 16 201 Kč až 44 958 Kč.

Podstatně méně berou úředníci, jejichž mzdy jsou srovnatelné s výdělký řemeslníků a opravářů nebo obsluhou strojů a zařízení a montéry – pohybují

Mediánové mzdy podle stupňů vzdělání (v Kč)



Zdroj: ČSÚ, Strukturální mzdová statistika



se kolem mediánové hodnoty 21 tis. Kč hrubého. Navíc u úředníků najdeme nejnižší meziroční nárůst mezd, polepšili si jen o 2 %, zatímco v kvalifikovaných dělnických profesích byl přírůstek 3%.

Velmi nízké mzdy byly v roce 2014 i u pracovníků ve službách a prodeji, medián 15 147 Kč ukazuje, že více než polovina těchto zaměstnanců zápasí

Úředníci si polepšili jen o 2 %, zatímco v kvalifikovaných dělnických profesích byl přírůstek 3%.

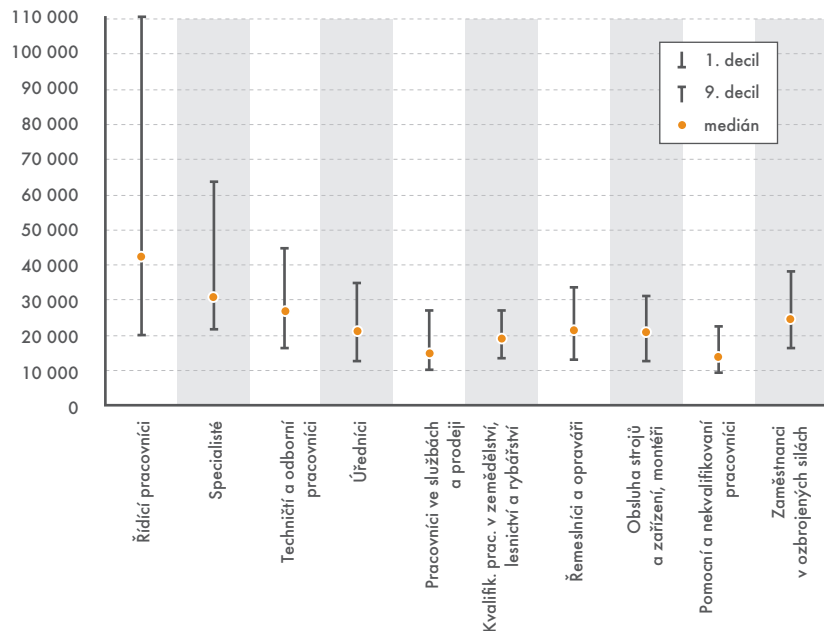
s chudými výděly. Čtvrtina měla dokonce pod 11 915 Kč. Vůbec nejnižší mzdová úroveň je u pomocných a nekvalifikovaných pracovníků, kde byl medián 14 129 Kč a decilové rozpětí 9 355 Kč až 22 750 Kč. V obou těchto nejhůře placených kategoriích převládají ženy, zatímco mezi řídicími pracovníky jich nalezneme pouhou třetinu.

Mzdy jsou závislé i na věku

Nejnižší mzdy pobírají zaměstnanci do 20 let, kde prostřední výdělek je 14 882 Kč a desetina nejbohatších v tomto věku dosáhne jen přes 21 934 Kč. Těchto nejmladších zaměstnanců je nyní velmi málo – v časových řadách Výběrového šetření pracovních sil zjistíme, že naprostá většina populace před dvacátým rokem života se dnes věnuje studiím; na trh práce se vstupuje stále později.

Pro věkovou kategorii 20–29 let jsou již mzdy vyšší, v roce 2014 byl medián

Mediány a decilová rozpětí mezd podle hlavních tříd zaměstnání (v Kč)



Zdroj: ČSÚ, Strukturální mzdová statistika, předběžná data 2014

20 729 Kč, čtvrtina těchto zaměstnanců však pobírala méně než 15 794 Kč. Teprve po dosažení třicítiky mzdy vystoupají na běžnou úroveň. Kariérní vrchol je hned v kategorii 30–39 let, kde byl medián 24 095 Kč a desetina nejlépe placených měla přes 46 127 Kč. Statistiky zároveň ukazují, že právě u této kategorie se prudce rozestupují výdělkové úrovně mužů a žen. Zatímco ti první budují bez přerušování pracovní kariéru, ženy odcházejí na mateřskou a rodičovskou dovolenou a po návratu na ně čekají výplaty značně nižší, než mají muži.

Čeští občané si nevydělávají nejvíce

V české ekonomice nepracují pouze občané České republiky. Nejčastějšími ci-

zími občanstvími mezi zaměstnanci se mzdou jsou Slovenská republika, Ukrajina a Polsko. V řádu tisíců tu najdeme také zaměstnané občany Rumunska a Bulharska, ostatní jsou již pod hranicí statistické chyby.

Vzhledem k tomu, že cizí státní příslušníky láká český trh práce právě pro možnost lepšího výděleku, přichází jen a jen kvůli práci a odpracují mnoho přesčasových hodin, není až tolik překvapivé, že mnoho z nich vydělává více než čeští občané, kteří se zde narodili a žijí tu své běžné životy. Nejlepší podmínky tady nepochybně nalézají občané Slovenska, kteří nejméně pocítují jazykovou bariéru. Ti pak vydělávali v roce 2014 podle mediánových hodnot o 1 710 Kč více než čeští občané, desetina nejbohatších měla dokonce více než 53 028 Kč, zatímco Češi jen přes 42 008 Kč. V oblasti nejchudších výdělků však brali méně než čeští občané.

Velmi podobné hodnoty najdeme u Rumunů, naopak občané Polska, Bulharska a zejména Ukrajiny vydělávají méně než čeští občané podle všech ukazatelů. Vůbec nejvíce vydělávají občané některých vyspělých západních a asijských států, kteří jsou v ČR obvykle v postavení top-manžerů. Těch je však početně jen velmi malá skupinka.

Mediánové a decilové mzdy podle státního občanství (v Kč)			
	Medián	1. decil	9. decil
Česká republika	23 076	12 279	42 008
Slovensko	24 786	11 442	53 028
Ukrajina	17 419	8 877	31 157
Polsko	21 035	11 706	38 448
Rumunsko	24 827	9 127	56 545
Bulharsko	14 978	10 448	44 115
Ostatní	24 085	9 203	71 216

Zdroj: ČSÚ, Strukturální mzdová statistika

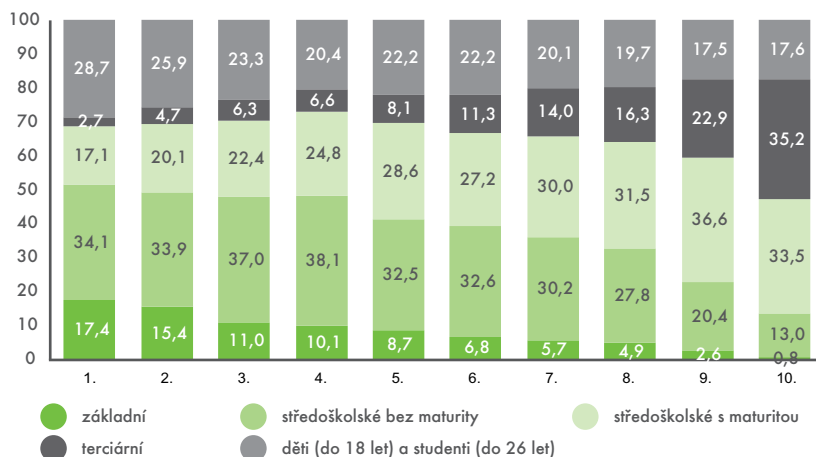
Největší rozdíly v příjmech mají vysokoškoláci

Rozložení příjmů ve společnosti není rovnoměrné, což je přisuzováno velkému množství faktorů. Jedním z nich je nejvyšší dosažené vzdělání osob, které hraje velkou roli při posuzování výše a rovnoměrnosti rozdělení disponibilních příjmů.

Michaela Brázdilová, Pavla Tůmová, Petra Švarcová, studentky Vysoké školy ekonomické v Praze

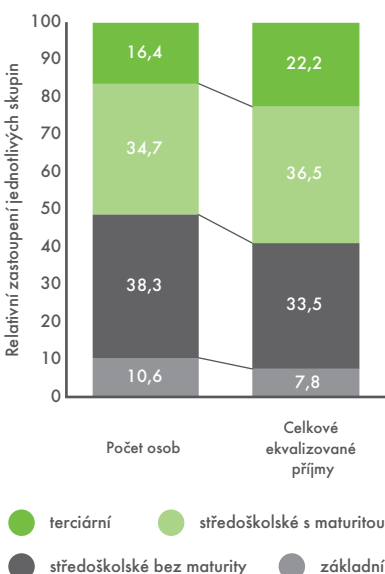
Všechny osoby můžeme rozdělit do deseti skupin podle výše příjmů – tzv. decilů, na což má silný vliv nejvyšší dokončené vzdělání. Z grafu je patrné výrazně větší zastoupení osob s vyšší úrovní vzdělání ve vyšších příjmových decilech. Osoby s nejnižším, základním vzděláním, nejčastěji nalezneme v nejnižších příjmových skupinách – 1. až 3. decilu, tzn. ve skupině 30 % osob s nejnižšími příjmy. V 1. příjmovém decilu osoby se základním vzděláním představují 17,3 % osob. S rostoucím příjmem jejich podíl ve skupinách klesá. V nejvyšší příjmové skupině představují pouze 0,8 %. Nejčastěji se jedná o ženy starší 50 let, které buď pracují, nebo jsou ve starobním důchodu. Nejčastěji bydlí ve vícečlenné

Rozdělení příjmů do decilů podle vzdělání v roce 2012 (v %)



Zdroj: ČSÚ

Rozdělení počtu osob a celkových ekvalizovaných příjmů podle vzdělání v roce 2012 (v %)



Zdroj: ČSÚ

domácnosti. Podobný trend je patrný také u osob se středoškolským vzděláním bez maturity. Jejich podíl rovněž s rostoucím příjmem klesá.

Opačný průběh má zastoupení osob se středoškolským vzděláním s maturitou nebo s nejvyšším, terciárním vzděláním, které zahrnuje absolventy vyšších odborných škol a vysokých škol. V 1. decilu je podíl osob s tímto vzdělá-

ním pouze 2,7 %, s rostoucím příjmem jejich zastoupení ve skupinách roste. V 1. decilu se jedná zvláště o ženy ve věku 25 až 49 let, které žijí ve vícečlenných domácnostech. Nejčastěji pracují jako OSVČ nebo jsou to jinak neaktivní osoby, tzn. osoby, které nepracují, ale nehledají práci, jsou v domácnosti a živí je jiný člen domácnosti, osoby žijící z majetku apod. Nejvyšší vliv má

DISPONIBILNÍ PŘÍJEM DOMÁCNOSTI

Je vymezen podle šetření EU-SILC jako čistý příjem zahrnující různé typy příjmů, jakými jsou příjmy zaměstnanců, příjmy z podnikání a jiné samostatně výdělečné činnosti, příjmy z druhého zaměstnání a vedlejších činností. Dále příjmy ze sociálního pojištění a sociální dávky, příjmy z pronájmu a z finančních aktiv, přijaté a vyplacené výživné a finanční podpory mimo

domácnost. Tento příjem domácnosti je následně přiřazen jednotlivci po přepočtu podle tzv. stupnice spotřebních jednotek, aby bylo dosaženo lepší srovnatelnosti příjmové úrovně různých složených domácností. Nedělí se pouze počtem osob, ale zohledňují se v něm také úspory z rozsahu domácnosti. Z tohoto tzv. ekvalizovaného disponibilního příjmu zohledňujícího velikost a strukturu domácnosti, v níž jedinec žije, se vychází při hodnocení příjmové úrovně osob.

vzdělání na umístění osob v posledním, nejvyšším decilu. Zde je podíl vysokoškolsky vzdělaných osob již 35,2 %, tj. více než 10krát vyšší zastoupení než v 1. decilu.

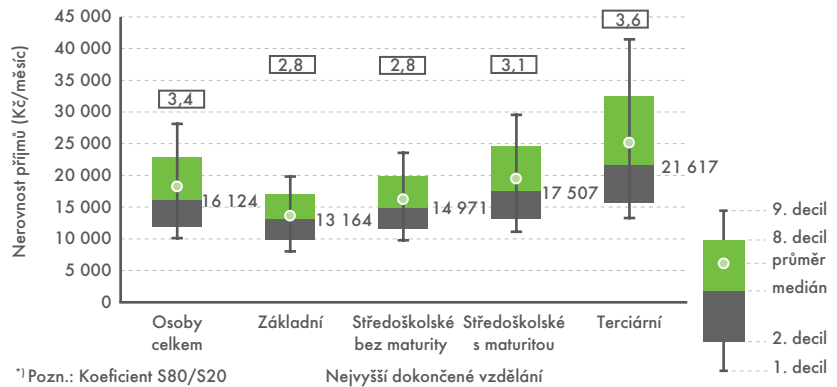
Vyšší zastoupení osob s terciárním vzděláním v posledních decilech již naznačuje, že tyto osoby disponují téměř čtvrtinou úhrnu ekvalizovaných příjmů všech osob populace vyjma dětí a studentů. Vysokoškolsky vzdělané osoby totiž tvoří přes 16 % této populace, ale z úhrnu ekvalizovaných příjmů na ně připadá více než 22 %.

Opačná situace nastává u osob se středoškolským vzděláním bez maturity a především u těch se základním vzděláním, na které připadá jen 7,8 % příjmů, přestože jejich zastoupení v populaci (vyjma studentů a dětí) je přes 10 %. Pokud by panovala absolutní rovnost, připadl by na každou vzdělanostní skupinu stejný díl úhrnu ekvalizovaných příjmů, jako je jejich poměrné početní zastoupení, k čemuž ve skutečnosti nedochází.

Ve společnosti tedy panuje určitá nerovnost příjmů, kterou můžeme pozorovat pomocí Lorenzovy křivky. Čím více se od diagonály, která naznačuje absolutně rovnoměrné rozdělení příjmů, odklání, tím větší nerovnost ve společnosti panuje. Pokud by se jednalo o situaci absolutně vyrovnaných příjmů ve společnosti, mělo by 50 % osob seřazených podle velikosti jejich příjmů k dispozici 50 % úhrnu celkových příjmů. Zde však pozorujeme, že polovina takto seřazených osob disponuje pouze 34 % celkových příjmů.

Velikost této nerovnosti můžeme vyčíslit pomocí Giniho koeficientu, který

Úroveň a nerovnost měsíčního příjmu podle vzdělání v roce 2012¹⁾



Zdroj: ČSÚ

udává, jak moc se Lorenzova křivka odchyluje od diagonály. V případě absolutní rovnosti by dosahoval hodnoty 0 a naopak v situaci naprosté nerovnosti by jeho hodnota byla 1.

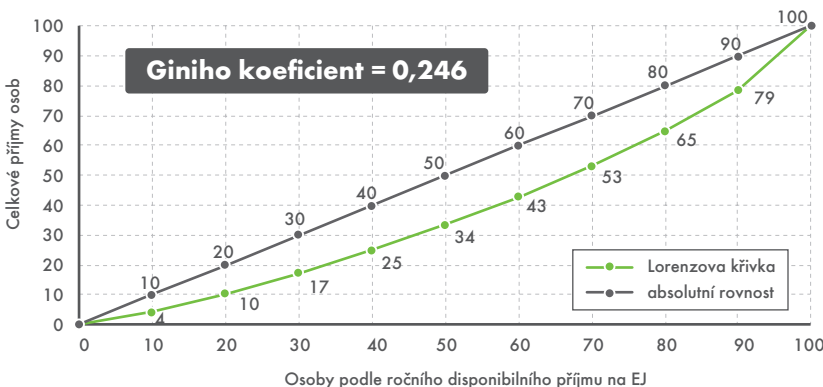
Pro analyzovaný rok 2012 nabýval Giniho koeficient hodnoty 0,246, nerovnost příjmů je tedy poměrně malá. Toto tvrzení potvrzuje i další ukazatel S80/S20, koeficient nerovnosti příjmů vyjadřující, kolikrát více má k dispozici pětina nejbohatších osob oproti pětine nejchudších. Za rok 2012 dosahoval hodnoty 3,4, což znamená, že vrchní dva decily osob disponují 3,4krát vyššími příjmy než spodní dva decily. Celková nerovnost příjmů je, jak se již dlouhodobě ukazuje, v mezinárodním srovnání poměrně malá. Evropský průměr Giniho koeficientu za EU28 nabýval pro příjmové rozdělení v roce 2012 hodnoty 0,305 a koeficient nerovnosti příjmů dosahoval dokonce hodnoty 5.

Při zaměření na ukazatele nerovnosti příjmů v jednotlivých skupinách osob podle úrovně nejvyššího dosa-

ženého vzdělání zjistíme, že největší rozdíly v příjmech se projevují u vysokoškolsky vzdělaných osob. Vyšší stupeň dosaženého vzdělání představuje nejen vyšší úroveň příjmů, ale také větší nerovnost těchto příjmů v rámci dané skupiny. Prostřední měsíční příjem (medián) vysokoškoláků v roce 2012 činil 21 617 Kč, zatímco medián příjmů za všechny osoby dosahoval pouze 16 124 Kč/měsíc. Kolem této střední hodnoty jsou rozloženy příjmy osob dané skupiny, které pro vysokoškolsky vzdělané osoby vykazují největší rozpětí. Míra nerovnosti jejich příjmů prezentovaná Giniho koeficientem dosahuje hodnoty 0,261 a také ukazatel S80/S20, který u těchto osob nabývá hodnoty 3,6, udává, že pětina nejbohatších osob s vysokoškolským titulem dosahuje 3,6krát více úhrného příjmu než dolní pětina.

Při zohlednění výše této nerovnosti společně s porovnáním velikosti skupiny a poměrné části ekvalizovaných příjmů, která na ni připadá, zjistíme příspěvek dané skupiny k celkovému nesouladu příjmů ve společnosti. Osoby s terciárním vzděláním jsou zastoupeny v populaci vyjma dětí a studentů pouze jednou šestinou, avšak k celkovému nesouladu příjmů přispívají jednou čtvrtinou. Důvodem je již dříve zmiňovaný větší poměrný díl ekvalizovaných příjmů, kterým disponují, a především jejich skupiny. Vysokoškolsky vzdělané osoby sice svou výraznější nerovností příjmů navyšují republikový průměr, avšak stále se zde udržuje poměrně nízká hodnota nerovnoměrného rozdělení příjmů.

Lorenzova křivka nerovnosti příjmů v roce 2012 (v %)



Zdroj: ČSÚ

RYCHLÉ INFORMACE

DUBEN 2015

st	1	• Notifikace deficitu a dluhu vládních institucí (2014)
čt	2	
pá	3	• Maloobchod (únor 2015)
so	4	• Šetření průměrných cen vybraných výrobků – pohonné hmoty a topné oleje (14. týden)
ne	5	
po	6	
út	7	
st	8	• Zahraniční obchod (únor 2015)
čt	9	
pá	10	• Indexy spotřebitelských cen – inflace (březen 2015)
so	11	
ne	12	
po	13	
út	14	• Stavebnictví (únor 2015)
st	15	• Průmysl (únor 2015)
čt	16	
pá	17	• Indexy cen výrobců (březen 2015)
so	18	• Šetření průměrných cen vybraných výrobků – pohonné hmoty a topné oleje (16. týden)
ne	19	• Šetření průměrných cen vybraných výrobků – potravinářské výrobky (duben 2015)
po	20	• Indexy cen vývozu a dovozu (únor 2015)
út	21	
st	22	
čt	23	
pá	24	• Šetření průměrných cen vybraných výrobků – pohonné hmoty a topné oleje (17. týden)
so	25	• Konjunkturální průzkum (duben 2015)
ne	26	
po	27	
út	28	
st	29	
čt	30	• Míry zaměstnanosti, nezaměstnanosti a ekonomické aktivity (březen 2015)
		• Zemědělství (1. čtvrtletí 2015)

VYBRANÉ VÝSTUPY ČSÚ

Index cen bytových nemovitostí (House Price Index)

(4. čtvrtletí 2014)

Nákupy existujících a nových rodinných domů a bytů včetně pozemků.

[elektronická verze](#)

Index nabídkových cen bytů

(1. čtvrtletí 2015)

Srovnání vývoje indexů nabídkových a realizovaných cen bytů.

[elektronická verze](#)

Nepřímá veřejná podpora výzkumu a vývoje v České republice (2013)

Údaje o počtu podniků, které uplatnily daňový odpočet nákladů na výzkum a vývoj, výše daňového odpočtu a výše daňové úlevy v podrobném třídění podle vlastnictví, velikosti a odvětví.

[elektronická verze](#)

Kapacita hromadných ubytovacích zařízení (2014)

Údaje o počtu hromadných ubytovacích zařízení, počtu pokojů, lůžek a míst pro stany a karavany v ČR podle kategorie zařízení a krajů.

[elektronická verze](#)

Pracovní neschopnost pro nemoc a úraz (2. pololetí 2014)

Administrativní data Informačního systému České správy sociálního zabezpečení o zaměstnancích právnických i fyzických osob a o OSVČ. Údaje jsou tříděny podle krajů (okresů), odvětví a velikosti podniku.

[elektronická verze](#)

Věkové složení obyvatelstva (2014)

Data jsou zpracována podle pohlaví a jednotek věku k 1. 1. 2014, 1. 7. 2014 a 31. 12. 2014 podle regionů soudržnosti, krajů a okresů. Na úrovni republiky je počet obyvatel uváděn podle pohlaví, jednotek věku a rodinného stavu k 31. 12. 2014.

[elektronická verze](#)

Publikace je možné objednat e-mailem na objednavky@czso.cz, tel.: 274 052 733 **nebo zakoupit** v prodejní publikaci v ústředí ČSÚ (Na padesátém 81, Praha 10).

Všechny tituly naleznete na www.czso.cz.



Informační společnost v číslech 2015

Vydavatel: Český statistický úřad

Již desátým rokem vydává, vždy na začátku dubna, Český statistický úřad publikaci Informační společnost v číslech. Letos nese ve svém názvu rok 2015. Stejně jako v předchozích letech je brožurka koncipována tak, aby poskytla dostatečné množství oficiálních statistických údajů o rozvoji informační společnosti v České republice i Evropské unii.

Titul poskytuje čtenáři základní informace o rozšíření a způsobu používání mobilního telefonu, internetu a dalších moderních informačních a komunikačních technologií v hlavních oblastech naší společnosti. Publikace je na sedmdesáti stranách přehledně členěna do šesti kapitol. Uživatel v ní nalezne především informace o vybavenosti a využívání výše uvedených technologií v domácnostech, mezi jednotlivci a v podnicích.

Dozví se, jak jsou informační technologie využívány pro potřeby veřejné správy a také ve zdravotnictví.

Letošní vydání nově obsahuje informace o využívání mobilního internetu jednotlivci, o používání služeb cloud computingu v podnikatelském sektoru, o internetových doménách, o službě Czech Point, o elektronických podáních pro finanční správu a také o tom, jak využívají jednotlivci internetová úložiště.

Údaje jsou členěny podle různých kritérií. U většiny ukazatelů nechybí ani srovnání s ostatními zeměmi Evropské unie. Čtenář si tak může udělat obrázek o tom, jak si Česká republika ve srovnání s ostatními státy společenství v případě využívání moderních informačních technologií vede.

Data uváděná v této publikaci pocházejí především z oficiálních šetření Českého statistického úřadu. Meziná-

rodní srovnání pak vycházejí hlavně z datových zdrojů Eurostatu a Mezinárodní telekomunikační unie.

Jak aktuální, tak také předchozí ročníky této publikace jsou dostupné zdarma na odkazu <http://bit.ly/1y-vhGT6>.



Makroekonomické nerovnováhy a krize v eurozóně: účinnost dosavadního řešení a možné alternativy

Vydavatel: NEWTON College, a. s.



Souhrnná publikace z vědecko-popularizační konference, která se uskutečnila v rámci evropského projektu Podpora řešení poznatků výzkumu evropské integrace.

Zdravotnická ročenka České republiky 2013

Vydavatel: Ústav zdravotnických informací a statistiky ČR



Titul čerpá z údajů Národního zdravotnického a informačního systému a navazujících meziresortních zdrojů. Publikace pravidelně vychází již od roku 1994.

Strukturální šetření v zemědělství 2013

analytické vyhodnocení

Vydavatel: Český statistický úřad



Výsledky výběrového šetření z roku 2013, které navázalo na celoplošné zemědělské sčítání Agrocensus 2010. Publikace přináší podrobné informace o struktuře a vývoji zemědělských subjektů.

Všechny tituly si můžete vypůjčit (případně zakoupit) v Ústřední statistické knihovně a prodejně ČSÚ. Více na library.czso.cz.

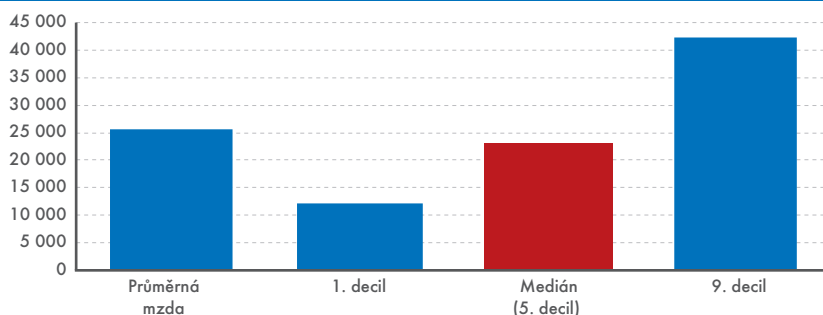
Průměrná mzda a medián

Průměrná mzda je jedním z nejsledovanějších statistických ukazatelů, a přestože nebo možná právě proto, že je jeho název velmi jednoduchý, patří mezi nejčastěji nepochopené indikátory. Přisuzování velkého významu ukazateli „průměr“ v kombinaci s porovnáním s vlastními příjmy budí tak u dvou třetin uživatelů mírné rozladění. Vedle toho je publikován také medián mezd, který vypovídá o něčem zcela jiném než průměr, a protože je méně známý, je mu věnována menší pozornost. A přitom tento odstrkovaný bratříček je právě tím, co si mnozí představují pod pojmem průměr.

Začneme s vysvětlením, co je to **průměrná mzda**. Pro výpočet průměru stačí vycházet z méně detailních informací než pro medián. Díky tomu je relativně snadno a rychle vypočtený, ale cenou za tuto jednoduchost je jeho omezená vypovídací schopnost, s níž musí uživatelé počítat. K výpočtu nám stačí pouze data o tom, jaké měly firmy mzdové náklady a kolik měly zaměstnanců. Nechme teď stranou další náklady práce, jako jsou například sociální a zdravotní pojištění, které musí zaměstnavatel za zaměstnance odvádět, ostatní osobní náklady nebo třeba různé benefity, které mohou zaměstnanci čerpat (například masáž nebo osobní automobil). Hovoříme zjednodušeně o hrubé měsíční mzdě.

Řekněme například, že podnik má 5 zaměstnanců (na plnou pracovní dobu) a mzdové náklady činí 200 tis. Kč. Průměrná mzda je v takovém případě 40 tis. Kč (200 děleno 5). Taková částka ale může téměř všechny

Průměrná měsíční mzda, medián, 1. a 9. decil za rok 2014 (v Kč)



Zdroj: ČSÚ

zaměstnance podniku šokovat a řeknou si, asi to mají statistici špatně... Nemají. V průměru opravdu každý zaměstnanec dostal 40 tis. Kč. Problémem průměru ale je, že nezohledňuje rozdělení mezd uvnitř podniku. Neříká nám nic o tom, kolik lidí má mzdu nad průměrem a kolik pod ním. Představa, že průměr je zhruba někde uprostřed, je mylná. Pokud budou v podniku zaměstnanci, kteří pobírají extrémně jinou mzdu, ať už hodně nízkou či vysokou, průměr je jimi výrazně vychýlen.

Ukazatel mezd, který rozdělí zaměstnance na dvě stejně početné skupiny, jednu nad a druhou pod, je **medián**. K jeho odhadu však již potřebujeme znát informace o mzdách jednotlivých pracovníků, a to nebývá tak snadné zjistit. Řekněme, že v našem podniku má 1. technik mzdu 30 tis. Kč, 2. technik 35 tis. Kč, vrátný 15 tis. Kč, ekonom 20 tis. Kč a hlavní konstruktér dostává 100 tis. Kč měsíčně. Medián zjistíme tak, že si mzdy všech srovnáme podle velikosti a nalezneme tu, která rozdělí našich pět zaměstnanců na dvě stejně početné

skupiny. V našem případě je mediánem mzda 1. technika (30 tis. Kč), protože vzestupně máme mzdy srovnány takto: vrátný, ekonom, 1. technik, 2. technik, konstruktér (tj. 15, 20, 30, 35, 100 tis. Kč). Dva zaměstnanci jsou nad a dva pod 1. technikem. Medián je tedy 30 tis. Kč, zatímco průměr, výrazně ovlivněný vysokou mzdou konstruktéra, je 40 tis. Kč.

V souvislosti s mediánem se často uvádějí také decily, nejčastěji 1. a 9. decil. O co se jedná? Jde v podstatě o totéž, co u mediánu. To jsou praví bratříčci mediánu, nikoliv průměr. Medián je totiž 5. decilem: mzda, na kterou nedosáhne 50 % zaměstnanců a druhých 50 % má mzdu vyšší. Úplně stejně je to i u 1. decilu: 10 % zaměstnanců na tuto mzdu nedosáhne a 90 % bere více. A u 9. decilu je to obráceně: 90 % zaměstnanců má mzdu nižší a 10 % vyšší. Jinými slovy, když odřízneme 10 % nejhůře placených a z druhé strany 10 % nejlépe placených, dostaneme rozmezí mezd, ve kterém se pohybuje 80 % lidí.

Tereza Košťáková,
vedoucí oddělení čtvrtletních odhadů

Statistika&My

Měsíčník Českého statistického úřadu 04/2015

Ročník 5, vychází 10x ročně

Adresa redakce: Český statistický úřad,

Na padesátém 81, 100 82 Praha 10

telefon: 274 054 248, e-mail: redakce@czso.cz

Redakce: Michal Novotný (šéfredaktor), Alena Géblová (vedoucí redaktorka), Jan Ernest, Emilie Jašová, Dalibor Holý, Eva Kačerová, Tomáš Mládek, Marek Rojíček, Jitka Slavíková

Redakční rada: Ing. Josef Vlášek (předseda),

Ing. Michal Novotný (místopředseda),

Ing. Drahomíra Dubská, CSc.,

Mgr. et Mgr. Alena Géblová, RNDr. Michaela Kleňhová, Ing. Petra Kuncová, RNDr. Tomáš Mládek, Helena Pexová, prof. Ing. Iva Ritschelová, CSc., Ing. Marek Rojíček, Ph.D., Egor Sidorov, Ph.D., Bc. Jana Slavníková, Ing. Hana Šlégrová, Ing. Veronika Tichá, Ing. Pavla Trendová

Grafická úprava: Tomáš Kubašta

Fotografie: archiv ČSÚ, shutterstock.com

Tisk: Tiskárna Kleinwächter

Vydavatel: Český statistický úřad

www.statistikaamy.cz

ISSN 1804-7149, ev. č. MK ČR E 19925

NA TABLETU I V MOBILU

statistikaamy.cz





OTEVŘENÁ DATA EVROPSKÉ UNIE



VOLBY



SČÍTÁNÍ LIDU, DOMŮ A BYTŮ



OTEVŘENÁ DATA

www.czso.cz/otevrena_data