



národní
úložiště
šedé
literatury

Vývoj indexů cen v zahraničním obchodě - 4. čtvrtletí 2016 a v roce 2016

Český statistický úřad
2017

Dostupný z <http://www.nusl.cz/ntk/nusl-320450>

Dílo je chráněno podle autorského zákona č. 121/2000 Sb.

Tento dokument byl stažen z Národního úložiště šedé literatury (NUŠL).

Datum stažení: 17.07.2024

Další dokumenty můžete najít prostřednictvím vyhledávacího rozhraní nusl.cz .

ANALÝZA

16. 2. 2017

Vývoj indexů cen v zahraničním obchodě ve 4. čtvrtletí 2016 a v roce 2016

Ceny vývozu ve 4. čtvrtletí 2016 proti 3. čtvrtletí 2016 vzrostly o 0,5 %, ceny dovozu o 1,9 %, směnné relace dosáhly hodnoty 98,6 %. Meziročně se ceny vývozu ve 4. čtvrtletí snížily o 1,3 %, ceny dovozu o 0,4 %, směnné relace dosáhly hodnoty 99,1 %.

Mezičtvrtletní hodnocení:

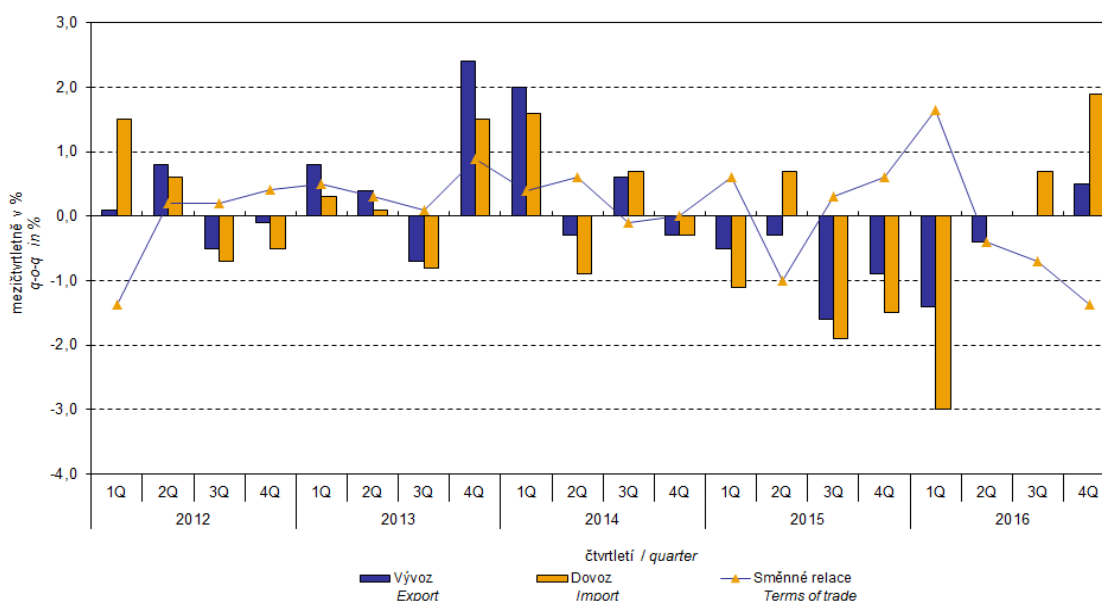
Ceny vývozu ve 4. čtvrtletí 2016 proti 3. čtvrtletí 2016 vzrostly o 0,5 % (ve 3. čtvrtletí 2016 beze změny). Ceny minerálních paliv rostly o 9,6 %, ostatní suroviny o 2,6 %, průmyslové spotřební zboží o 0,4 % a ceny strojů a dopravních prostředků o 0,2 %. Klesly zejména ceny polotovarů o 0,1 %.

Ceny dovozu se ve 4. čtvrtletí 2016 proti 3. čtvrtletí 2016 zvýšily o 1,9 % (ve 3. čtvrtletí 2016 o 0,7 %). Ceny minerálních paliv rostly o 10,9 %, ostatních surovin o 2,2 %, polotovarů o 1,4 % a ceny strojů a dopravních prostředků o 1,0 %. Ceny neklesly v žádné ze sledovaných skupin.

Směnné relace ve 4. čtvrtletí 2016 proti 3. čtvrtletí 2016 dosáhly hodnoty 98,6 % (ve 3. čtvrtletí 2016 hodnota 99,3 %). Negativních hodnot dosáhly zejména polotovary (98,5 %), minerální paliva (98,8 %) a stroje a dopravní prostředky (99,2 %). Významnější pozitivní hodnoty směnných relací zaznamenaly ostatní suroviny (100,4 %).

Graf č. 1
Graph No. 1

Vývoj cen v zahraničním obchodě mezičtvrtletně
Price trend in external trade q-o-q



Oddělení informačních služeb – ústředí

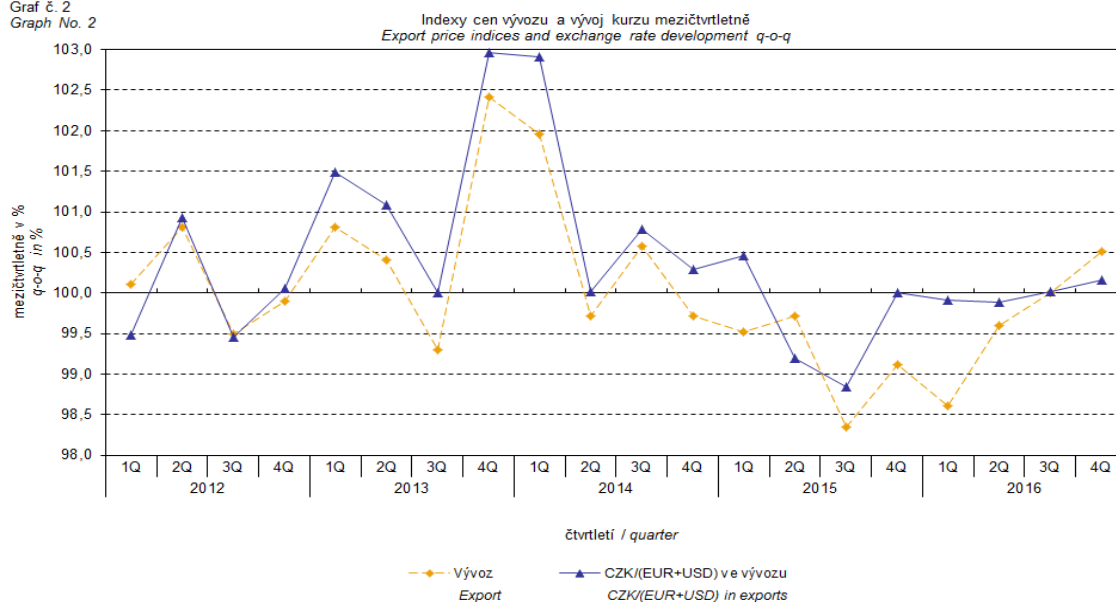
Informace o inflaci, HDP, obyvatelstvu, průměrných mzdách a mnohé další najdete na stránkách

Českého statistického úřadu: www.czso.cz | tel.: 274 052 304, 274 052 425, e-mail: infoservis@czso.cz

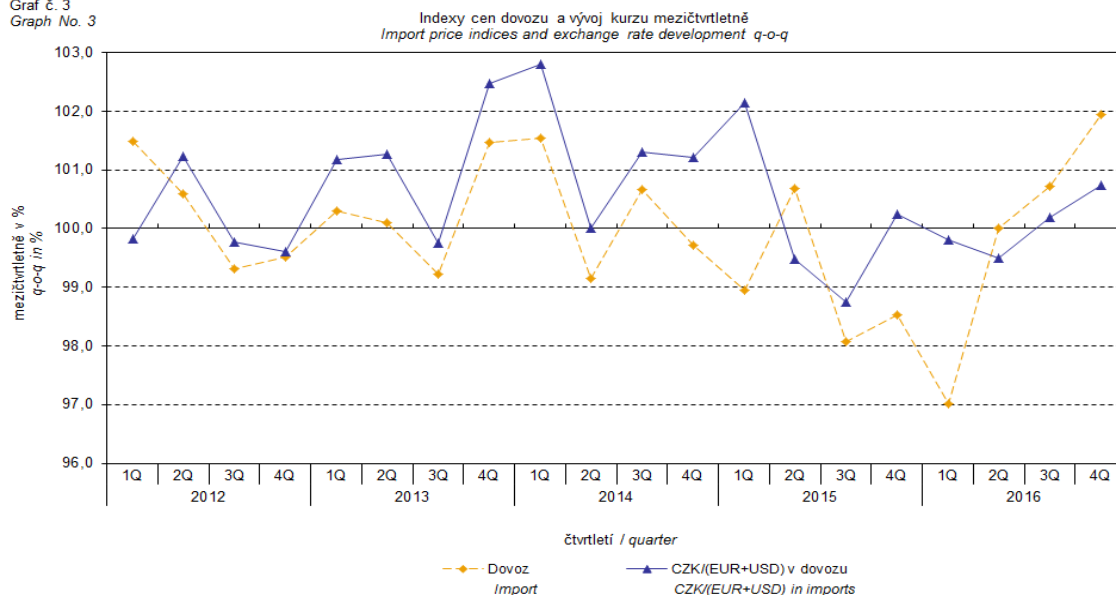
ANALÝZA

Vývoj cen zahraničního obchodu významně ovlivňoval rovněž kurz koruny k hlavním zahraničním měnám. Do mezičtvrtletního indexu kurzu byly zahrnuty dvě nejvýznamnější měny z hlediska českého zahraničního obchodu, tedy EUR a USD. Mezičtvrtletní indexy kurzů CZK k těmto měnám byly váženy váhou, která těmto zahraničním měnám přísluší v indexu vývozních cen, resp. dovozních cen.

Graf č. 2
Graph No. 2



Graf č. 3
Graph No. 3



Oddělení informačních služeb – ústředí

Informace o inflaci, HDP, obyvatelstvu, průměrných mzdách a mnohé další najdete na stránkách

Českého statistického úřadu: www.czso.cz | tel.: 274 052 304, 274 052 425, e-mail: infoservis@czso.cz

ANALÝZA

Z výše uvedených grafů číslo 2 a 3 je patrné, že v případě vývozu i dovozu jsou ceny zahraničního obchodu vázány na kurzové vlivy. Kontrakty se zahraničními subjekty jsou zpravidla uzavírány na delší časové období a čím je období kontraktu delší, tím je vazba na kurzy silnější.

Meziroční hodnocení:

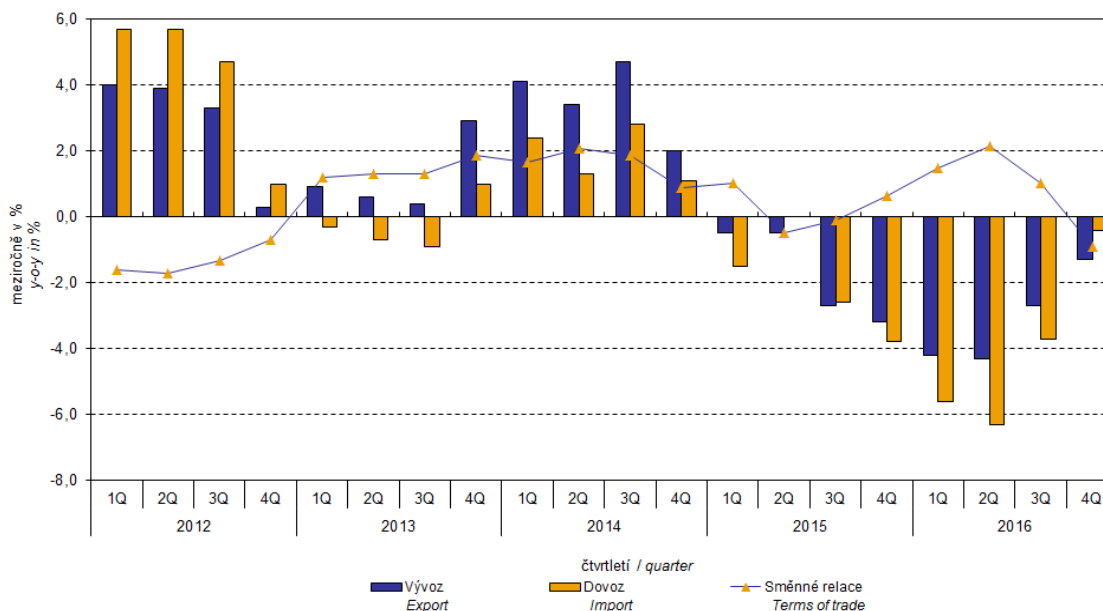
Vývozní ceny se ve **4. čtvrtletí 2016** snížily o 1,3 % (ve 3. čtvrtletí 2016 o 2,7 %). Z významnějších skupin nejvíce klesaly ceny chemikálií o 3,4 %, polotovarů o 1,7 %, ceny minerálních paliv a strojů a dopravních prostředků klesly shodně o 1,3 %. Rostly zejména ceny ostatních surovin o 1,1 %.

Dovozní ceny ve **4. čtvrtletí 2016** klesly o 0,4 % (ve 3. čtvrtletí 2016 o 3,7 %). Ceny minerálních paliv se snížily o 1,5 %, chemikálií o 1,2 % a ceny strojů a dopravních prostředků o 0,9 %. Ceny ostatních surovin vrostly o 3,2 % a ceny potravin o 2,8 %.

Směnné relace se meziročně ve **4. čtvrtletí 2016** snížily na hodnotu 99,1 % (ve 3. čtvrtletí 2016 hodnota 101,0 %) a vstoupily do negativních hodnot – viz graf číslo 4. Negativní hodnoty směnných relací zaznamenaly zejména potraviny (96,4 %), chemikálie (97,8 %) a stroje a dopravní prostředky (99,6 %). Z významnějších skupin dosáhlo nejvyšších pozitivních hodnot směnných relací průmyslové spotřební zboží (100,6 %) a minerální paliva (100,2 %).

Graf č. 4
Graph No. 4

Vývoj cen v zahraničním obchodě meziročně
Price trend in external trade y-o-y



Oddělení informačních služeb – ústředí

Informace o inflaci, HDP, obyvatelstvu, průměrných mzdách a mnohé další najdete na stránkách

Českého statistického úřadu: www.czso.cz | tel.: 274 052 304, 274 052 425, e-mail: infoservis@czso.cz

ANALÝZA

Vývoj v roce 2016

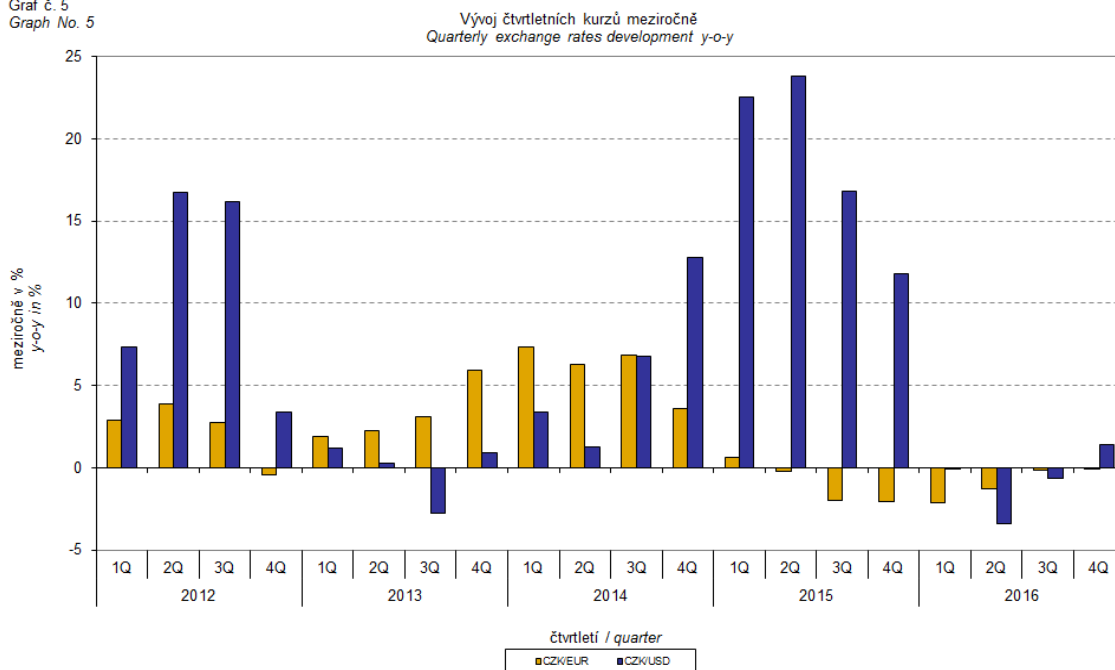
V průměru za celý rok 2016 se vývozní ceny snížily o 3,1 % (za rok 2015 o 1,7 %), dovozní ceny se snížily o 4,0 % (za rok 2015 o 1,9 %).

Ve **vývozních cenách** klesly především ceny minerálních paliv o 13,0 %, chemikálií o 6,2 %, polotovarů o 4,1 % a ceny strojů a dopravních prostředků o 2,0 %. Rostly ceny živočišných a rostlinných olejů o 4,4 % a ceny nápojů a tabáku o 1,0 %.

V **dovozních cenách** se významně snížily ceny minerálních paliv o 22,6 %, chemikálií o 4,4 %, polotovarů o 3,9 % a ceny strojů a dopravních prostředků o 1,2 %. Rostly pouze ceny nápojů a tabáku o 0,9 %.

Směnné relace dosáhly v úhrnu v roce 2016 hodnoty 100,9 % (v roce 2015 činily 100,2 %).

Graf č. 5
Graph No. 5



Oddělení informačních služeb – ústředí

Informace o inflaci, HDP, obyvatelstvu, průměrných mzdách a mnohé další najdete na stránkách

Českého statistického úřadu: www.czso.cz | tel.: 274 052 304, 274 052 425, e-mail: infoservis@czso.cz

ANALÝZA

Meziroční kurzově očištěné indexy cen zahraničního obchodu

ČSÚ počítá také meziroční indexy cen zahraničního obchodu očištěné o kurzové vlivy. Postupuje se tak, že ceny v cizích měnách vykázané za aktuální měsíc jsou **přepočteny** na české koruny **kurzem** stejného měsíce **minulého roku**. Spolu s cenami vykazovanými v CZK vstupují do výpočtu váženého průměru. Tento kurzově očištěný bazický cenový index je vztažen k neočištěnému bazickému cenovému indexu stejného měsíce minulého roku, tím je spočten meziroční očištěný cenový index. **Rozdíly mezi očištěnými a neočištěnými cenovými indexy mohou být značné**, dobře viditelné jsou z grafu číslo 6 a 7, například v listopadu a prosinci 2013.

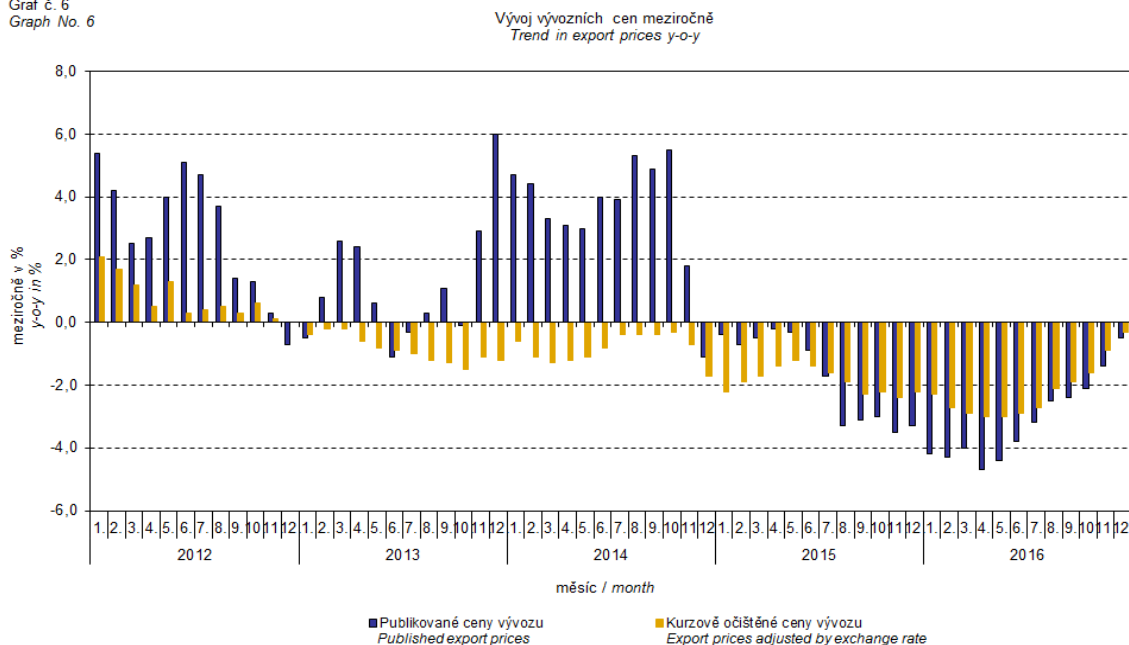
Použitá metoda z řady praktických důvodů neumožňuje 100% kurzové očištění, protože všechny realizace v cizích měnách nejsou v cizích měnách vykazovány; tento podíl činí do 30 %. Z uvedeného vyplývá, že **při plném kurzovém očištění by se rozdíly** mezi publikovanými cenovými indexy a kurzově očištěnými cenovými indexy pravděpodobně dále **zvětšovaly**.

Z výše popsaných kurzově očištěných indexů lze vytvořit také kurzově očištěný rozklad přírůstků indexů cen. Tabulka 1 na předposlední straně uvádí **publikovaný a kurzově očištěný rozklad přírůstků** indexů cen vývozu a dovozu, s rozšířením o nejvýznamnější dvoumístné skupiny SITC 7. Tento rozklad dobře ilustruje, kolika procentními body každá skupina "kurzově přispívala" do indexu.

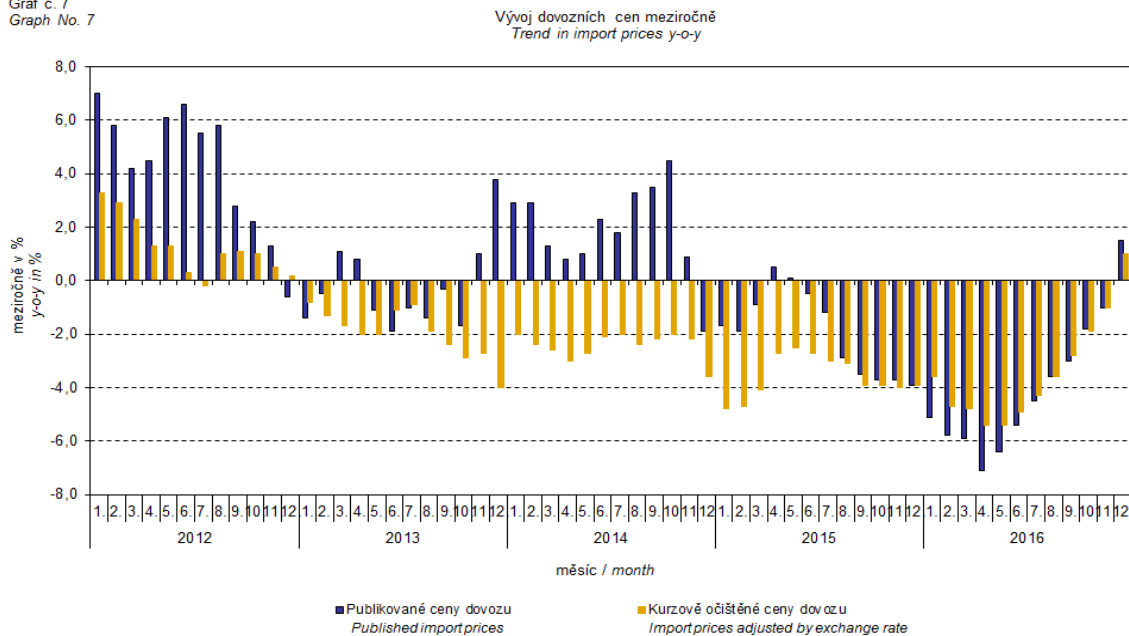
Obecně platí, že kurzový vliv snižuje cenové indexy zahraničního obchodu, pokud koruna v úhrnu proti zahraničním měnám posiluje. Naopak kurzový vliv působí na zvyšování indexů cen, pokud koruna v úhrnu proti zahraničním měnám oslabuje. Z následujících grafů číslo 6 a 7 je patrné, jak významně kurzový vliv působil na výši indexů cen vývozu a dovozu.

ANALÝZA

Graf č. 6
Graph No. 6



Graf č. 7
Graph No. 7



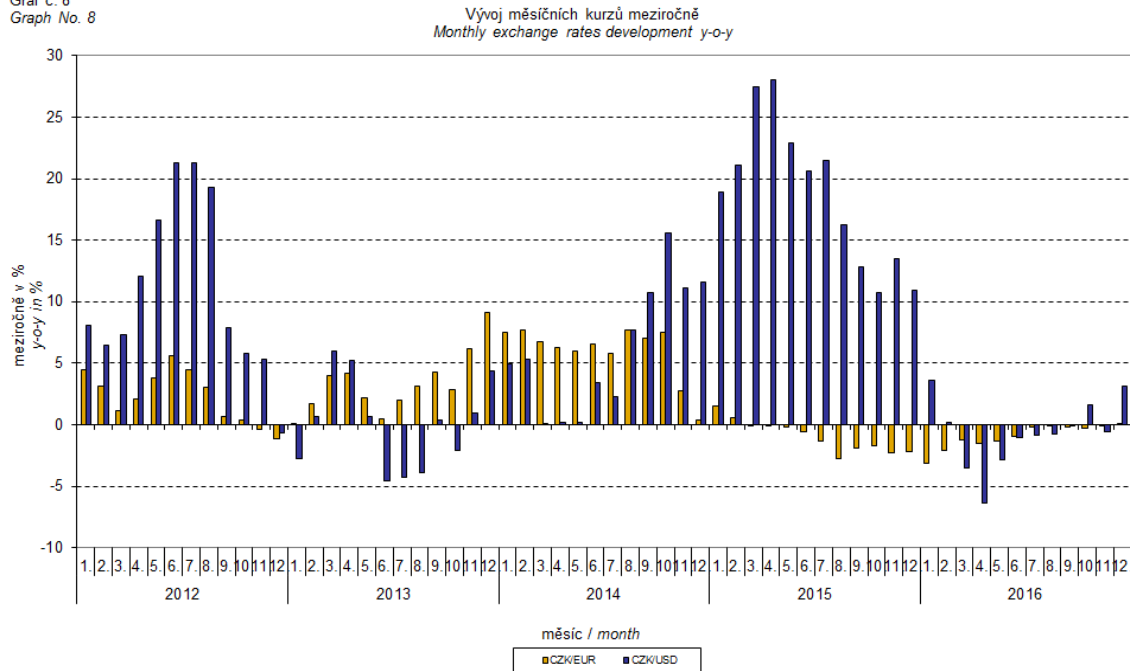
Oddělení informačních služeb – ústředí

Informace o inflaci, HDP, obyvatelstvu, průměrných mzdách a mnohé další najdete na stránkách

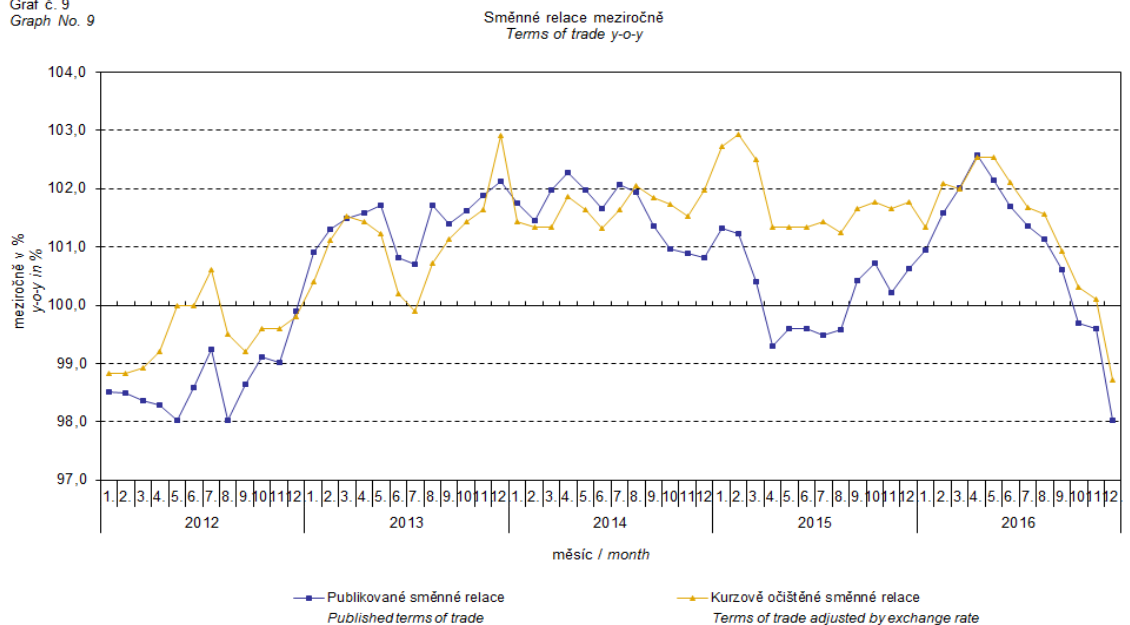
Českého statistického úřadu: www.czso.cz | tel.: 274 052 304, 274 052 425, e-mail: infoservis@czso.cz

ANALÝZA

Graf č. 8
Graph No. 8



Graf č. 9
Graph No. 9



Z grafu číslo 9 je patrné působení kurzového vlivu na meziroční směnné relace.

Oddělení informačních služeb – ústředí

Informace o inflaci, HDP, obyvatelstvu, průměrných mzdách a mnohé další najdete na stránkách

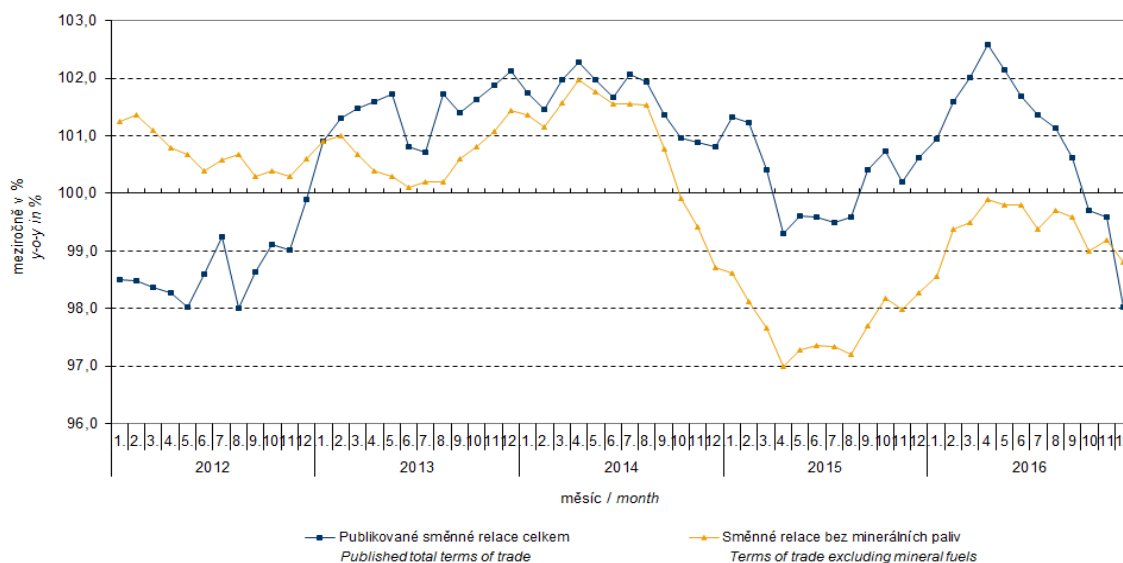
Českého statistického úřadu: www.czso.cz | tel.: 274 052 304, 274 052 425, e-mail: infoservis@czso.cz

ANALÝZA

Graf číslo 10 ukazuje vývoj hodnoty směnných relací, pokud se ze sledování vyloučí skupina minerálních paliv.

Graf č. 10
Graph No. 10

Publikované směnné relace a směnné relace s vyloučením minerálních paliv meziročně
Published terms of trade and terms of trade excluding mineral fuels y-o-y



V grafu číslo 10 můžeme pozorovat vliv minerálních paliv, který od 1. čtvrtletí 2013 zvyšoval celkovou hodnotu meziročních směnných relací. Ve 4. čtvrtletí 2016 se situace obrátila a minerální paliva začala směnné relace snižovat. Souvisí to pochopitelně s vývojem cen na světových trzích, zejména ropy. Dovození ceny, které mají proti cenám vývozním vyšší podíl surovin, reagují citlivěji na cenové turbulence. Při růstu cen surovin se proto směnné relace zpravidla snižují, a naopak při poklesu cen surovin směnné relace rostou.

Závěrečné shrnutí

Kurzový vliv meziročně ve **4. čtvrtletí 2016** působil na prohloubení poklesu cen vývozu, zatímco u dovozních cen pokles zmírnil. Vývozní ceny meziročně klesly více než ceny dovozní, proto se směnné relace ocitly v negativních hodnotách. S vyloučením kurzového vlivu zůstaly směnné relace také negativní. Hodnoty bez kurzového vlivu odpovídají kurzově očištěným indexům – viz grafy číslo 6, 7 a 9.

ANALÝZA
Tabulka 1: Rozklad přírůstků publikovaných a kurzově očištěných indexů cen vývozu a dovozu za prosinec 2016
Table 1: Breakdown of export and import price indices - published and exchange rate adjusted for December 2016

SITC	Název Name	Publikované Published				Očištěné Adjusted			
		Meziměsíční M-o-m	Meziroční Year-on-year			Meziměsíční M-o-m	Meziroční Year-on-year		
		12/2016	10/2016	11/2016	12/2016	12/2016	10/2016	11/2016	12/2016
Rozklad přírůstků indexů vývozních cen Breakdown of export price indices									
	Celkem Total	0,5	-2,1	-1,4	-0,5	0,5	-1,6	-0,9	-0,3
0	Potraviny a živá zvířata Food and live animals	0,0	0,0	-0,1	0,0	0,0	0,0	0,0	0,0
1	Nápoje a tabák Beverages and tobacco	0,0	0,0	0,0	-0,1	0,0	0,0	0,0	0,0
2	Suroviny nepoživatelné, s výjimkou paliv Crude materials, inedible, except fuels	0,0	-0,1	0,1	0,1	0,1	-0,1	0,1	0,1
3	Minerální paliva, maziva a příbuzné materiály Mineral fuels, lubricants and related materials	0,1	-0,2	-0,1	0,2	0,1	-0,2	-0,1	0,2
4	Živočišné a rostlinné oleje Animal and vegetable oils, fats and waxes	0,0	0,0	0,0	0,0	0,0	0,0	0,0	0,0
5	Chemikálie a příbuzné výrobky Chemicals and related products	0,0	-0,3	-0,2	-0,2	0,0	-0,3	-0,2	-0,2
6	Tržní výrobky tříděné hlavně podle materiálu Manufactured goods classified chiefly by material	0,1	-0,5	-0,3	-0,1	0,1	-0,5	-0,2	-0,1
7	Stroje a dopravní prostředky - z toho: Machinery and transport equipment - thereof:	0,3	-1,0	-0,8	-0,4	0,2	-0,6	-0,5	-0,3
74	Stroje a zařízení všeobecně užívané v průmyslu, j.n. General industrial machinery and equipment, n.e.s.	0,0	-0,2	-0,2	-0,1	0,0	-0,1	-0,1	-0,1
77	Elektrická zařízení, přístroje a spotřebiče, j.n. Electrical machinery, apparatus and appliances, n.e.s.	0,2	0,0	0,1	0,3	0,1	0,0	0,1	0,2
78	Silniční vozidla Road vehicles (including air-cushion vehicles)	0,0	-0,3	-0,3	-0,2	0,0	0,0	0,0	0,0
8	Průmyslové spotřební zboží Miscellaneous manufactured articles	0,0	0,0	0,0	0,0	0,0	0,1	0,0	0,0
Rozklad přírůstků indexů dovozních cen Breakdown of import price indices									
	Celkem Total	1,3	-1,8	-1,0	1,5	1,0	-1,9	-1,0	1,0
0	Potraviny a živá zvířata Food and live animals	0,1	0,0	0,1	0,3	0,1	0,0	0,1	0,3
1	Nápoje a tabák Beverages and tobacco	0,0	0,0	0,0	0,0	0,0	0,0	0,0	0,0
2	Suroviny nepoživatelné, s výjimkou paliv Crude materials, inedible, except fuels	0,1	0,0	0,1	0,2	0,1	0,0	0,0	0,1
3	Minerální paliva, maziva a příbuzné materiály Mineral fuels, lubricants and related materials	0,6	-0,8	-0,5	0,9	0,5	-0,8	-0,5	0,8
4	Živočišné a rostlinné oleje Animal and vegetable oils, fats and waxes	0,0	0,0	0,0	0,0	0,0	0,0	0,0	0,0
5	Chemikálie a příbuzné výrobky Chemicals and related products	0,0	-0,2	-0,1	-0,1	0,0	-0,2	-0,1	0,0
6	Tržní výrobky tříděné hlavně podle materiálu Manufactured goods classified chiefly by material	0,3	-0,3	0,0	0,4	0,3	-0,2	0,0	0,4
7	Stroje a dopravní prostředky - z toho: Machinery and transport equipment - thereof:	0,2	-0,5	-0,5	-0,2	0,0	-0,7	-0,5	-0,6
74	Stroje a zařízení všeobecně užívané v průmyslu, j.n. General industrial machinery and equipment, n.e.s.	0,0	0,0	0,0	0,0	0,0	0,0	0,0	0,0
75	Kancelářské stroje a zař. k automat. zpracování dat Office machines and automatic data-processing machines	0,1	-0,2	-0,2	-0,1	0,1	-0,2	-0,2	-0,2
77	Elektrická zařízení, přístroje a spotřebiče, j.n. Electrical machinery, apparatus and appliances, n.e.s.	0,1	-0,3	-0,3	-0,2	0,0	-0,3	-0,3	-0,3
78	Silniční vozidla Road vehicles (including air-cushion vehicles)	0,0	-0,1	-0,1	-0,1	0,0	-0,1	-0,1	-0,1
8	Průmyslové spotřební zboží Miscellaneous manufactured articles	0,0	0,0	-0,1	0,0	0,0	0,0	0,0	0,0

Oddělení informačních služeb – ústředí

Informace o inflaci, HDP, obyvatelstvu, průměrných mzdách a mnohé další najdete na stránkách

 Českého statistického úřadu: www.czso.cz | tel.: 274 052 304, 274 052 425, e-mail: infoservis@czso.cz

ANALÝZA

Závěrečná tabulka uvádí publikované **neočistěné** indexy cen zahraničního obchodu.

Tabulka 2: Indexy cen vývozu a dovozu ve 4. čtvrtletí 2016

Table 2: Export and import price indices in Q4 2016

SITC	Název Name	Stejně období předchozího roku = 100 Corresponding period of previous year = 100				
		3Q/2016	10/2016	11/2016	12/2016	4Q/2016
Indexy vývozních cen Export price indices						
	Celkem Total	97,3	97,9	98,6	99,5	98,7
0	Potraviny a živá zvířata Food and live animals	97,7	98,1	98,6	100,7	99,1
1	Nápoje a tabák Beverages and tobacco	102,6	100,7	97,3	94,9	97,6
2	Suroviny nepoživatelné, s výjimkou paliv Crude materials, inedible, except fuels	92,9	97,7	102,9	102,6	101,1
3	Minerální paliva, maziva a příbuzné materiály Mineral fuels, lubricants and related materials	86,4	93,1	97,3	106,2	98,7
4	Živočišné a rostlinné oleje Animal and vegetable oils, fats and waxes	101,5	107,1	110,6	110,2	109,3
5	Chemikálie a příbuzné výrobky Chemicals and related products	92,2	95,9	96,5	97,3	96,6
6	Tržní výrobky tříděné hlavně podle materiálu Manufactured goods classified chiefly by material	97,0	97,2	98,3	99,4	98,3
7	Stroje a dopravní prostředky Machinery and transport equipment	98,3	98,3	98,4	99,3	98,7
8	Průmyslové spotřební zboží Miscellaneous manufactured articles	99,8	100,0	99,8	100,0	99,9
Indexy dovozních cen Import price indices						
	Celkem Total	96,3	98,2	99,0	101,5	99,6
0	Potraviny a živá zvířata Food and live animals	100,3	100,6	102,4	105,6	102,8
1	Nápoje a tabák Beverages and tobacco	101,9	103,2	103,3	103,5	103,3
2	Suroviny nepoživatelné, s výjimkou paliv Crude materials, inedible, except fuels	98,2	100,1	102,5	107,0	103,2
3	Minerální paliva, maziva a příbuzné materiály Mineral fuels, lubricants and related materials	79,2	90,7	94,1	112,3	98,5
4	Živočišné a rostlinné oleje Animal and vegetable oils, fats and waxes	97,1	99,3	99,1	99,4	99,3
5	Chemikálie a příbuzné výrobky Chemicals and related products	95,1	98,3	98,7	99,4	98,8
6	Tržní výrobky tříděné hlavně podle materiálu Manufactured goods classified chiefly by material	97,0	98,4	99,8	102,1	100,1
7	Stroje a dopravní prostředky Machinery and transport equipment	98,8	98,8	98,8	99,6	99,1
8	Průmyslové spotřební zboží Miscellaneous manufactured articles	98,4	99,3	99,2	99,6	99,3

Zpracoval: Ing. Vladimír Klimeš, odbor statistiky cen

Ředitel odboru: RNDr. Jiří Mrázek, tel. 274 052 533

Oddělení informačních služeb – ústředí

Informace o inflaci, HDP, obyvatelstvu, průměrných mzdách a mnohé další najdete na stránkách

Českého statistického úřadu: www.czso.cz | tel.: 274 052 304, 274 052 425, e-mail: infoservis@czso.cz