



národní  
úložiště  
šedé  
literatury

## **Vývoj indexů cen v zahraničním obchodě - 1. čtvrtletí 2016**

Český statistický úřad  
2016

Dostupný z <http://www.nusl.cz/ntk/nusl-320447>

Dílo je chráněno podle autorského zákona č. 121/2000 Sb.

Tento dokument byl stažen z Národního úložiště šedé literatury (NUŠL).

Datum stažení: 11.05.2024

Další dokumenty můžete najít prostřednictvím vyhledávacího rozhraní [nusl.cz](http://nusl.cz) .

## ANALÝZA

16. 5. 2016

### Vývoj indexů cen v zahraničním obchodě v 1. čtvrtletí 2016

Ceny vývozu se v 1. čtvrtletí 2016 proti 4. čtvrtletí 2015 snížily o 1,4 %, ceny dovozu o 3,0 %, směnné relace dosáhly hodnoty 101,6 %. Meziročně se ceny vývozu v 1. čtvrtletí snížily o 4,2 %, ceny dovozu o 5,6 %, směnné relace dosáhly hodnoty 101,5 %.

#### Mezičtvrtletní hodnocení:

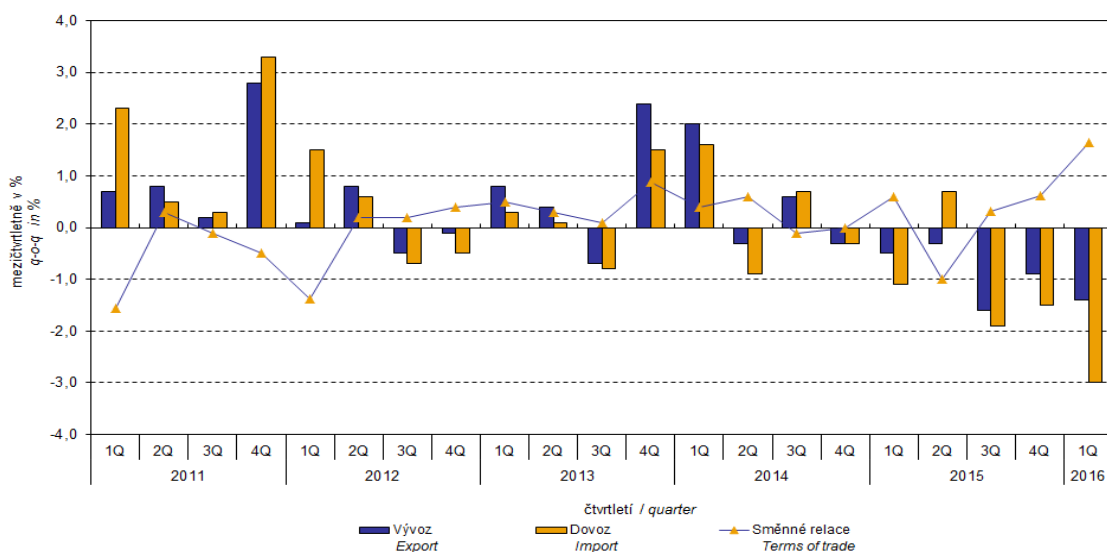
Ceny vývozu se v 1. čtvrtletí 2016 proti 4. čtvrtletí 2015 snížily o 1,4 % (ve 4. čtvrtletí 2015 o 0,9 %). Významněji klesly ceny minerálních paliv o 12,1 %, chemikálií o 2,7 %, polotovarů o 2,2 % a ceny strojů a dopravních prostředků o 0,4 %. Ceny nápojů a tabáku rostly o 3,1 %.

Ceny dovozu v 1. čtvrtletí 2016 proti 4. čtvrtletí 2015 klesly o 3,0 % (ve 4. čtvrtletí 2015 o 1,5 %). Z významných skupin klesly ceny minerálních paliv o 20,2 %, polotovary o 2,9 %, chemikálií o 1,8 % a ceny strojů a dopravních prostředků o 0,8 %. Rostly pouze ceny nápojů a tabáku o 1,1 %.

Směnné relace v 1. čtvrtletí 2016 proti 4. čtvrtletí 2015 dosáhly hodnoty 101,6 % (ve 4. čtvrtletí 2015 hodnota 100,6 %). Pozitivní hodnoty směnných relací zaznamenala zejména minerální paliva (110,2 %), polotovary (100,7 %) a stroje a dopravní prostředky (100,4 %). Nejnižší negativní hodnoty dosáhly potraviny (98,0 %) a ostatní suroviny (98,6 %).

Graf č. 1  
Graph No. 1

Vývoj cen v zahraničním obchodě mezičtvrtletně  
Price trends in external trade q-o-q



#### Oddělení informačních služeb – ústředí

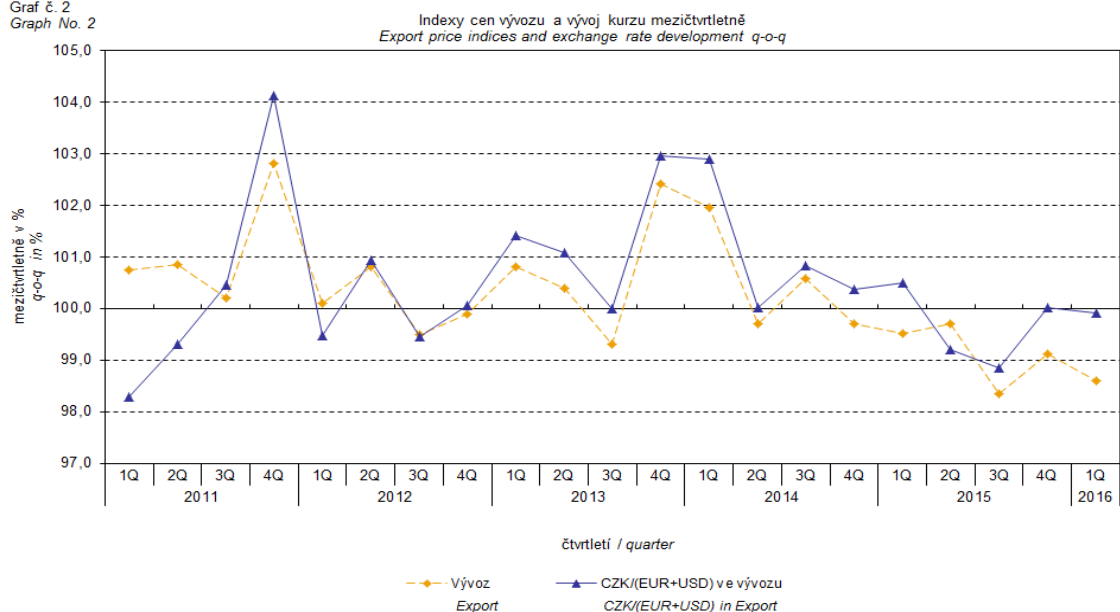
Informace o inflaci, HDP, obyvatelstvu, průměrných mzdách a mnohé další najdete na stránkách

Českého statistického úřadu: [www.czso.cz](http://www.czso.cz) | tel.: 274 052 304, 274 052 425, e-mail: [infoservis@czso.cz](mailto:infoservis@czso.cz)

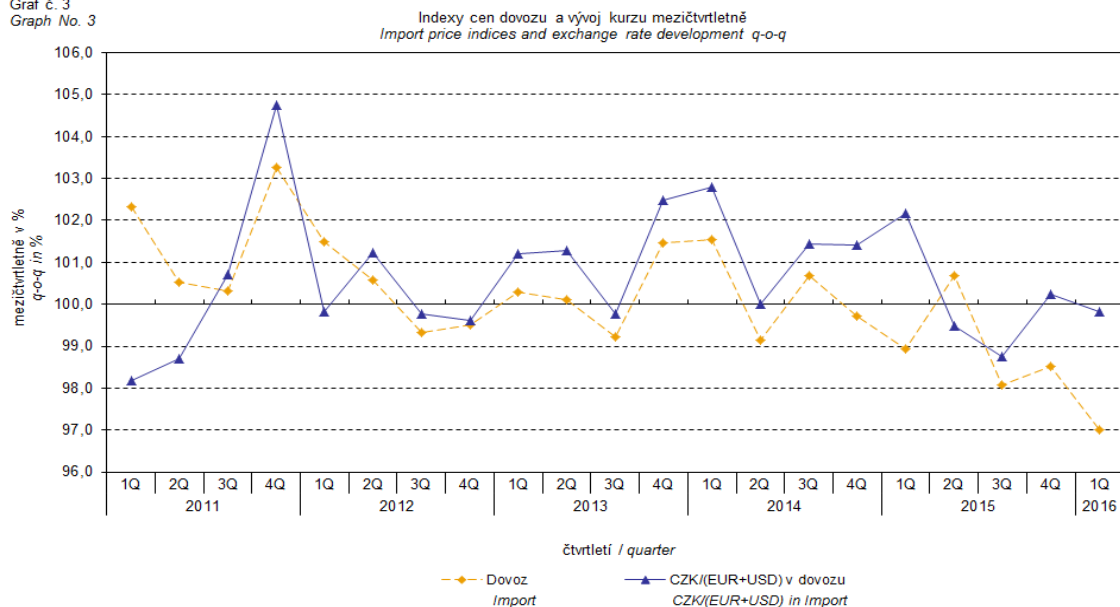
## ANALÝZA

Vývoj cen zahraničního obchodu významně ovlivňoval rovněž kurz koruny k hlavním zahraničním měnám. Do mezičtvrtletního indexu kurzu byly zahrnuty dvě nejvýznamnější měny z hlediska českého zahraničního obchodu, tedy EUR a USD. Mezičtvrtletní indexy kurzů CZK k těmto měnám byly váženy váhou, která těmto zahraničním měnám přísluší v indexu vývozních cen, resp. dovozních cen.

Graf č. 2  
Graph No. 2



Graf č. 3  
Graph No. 3



### Oddělení informačních služeb – ústředí

Informace o inflaci, HDP, obyvatelstvu, průměrných mzdách a mnohé další najdete na stránkách

Českého statistického úřadu: [www.czso.cz](http://www.czso.cz) | tel.: 274 052 304, 274 052 425, e-mail: [infoservis@czso.cz](mailto:infoservis@czso.cz)

## ANALÝZA

Z výše uvedených grafů číslo 2 a 3 je patrné, že v případě vývozu i dovozu jsou ceny zahraničního obchodu vázány na kurzové vlivy. Kontrakty se zahraničními subjekty jsou zpravidla uzavírány na delší časové období a čím je období kontraktu delší, tím je vazba na kurzy silnější.

### Meziroční hodnocení:

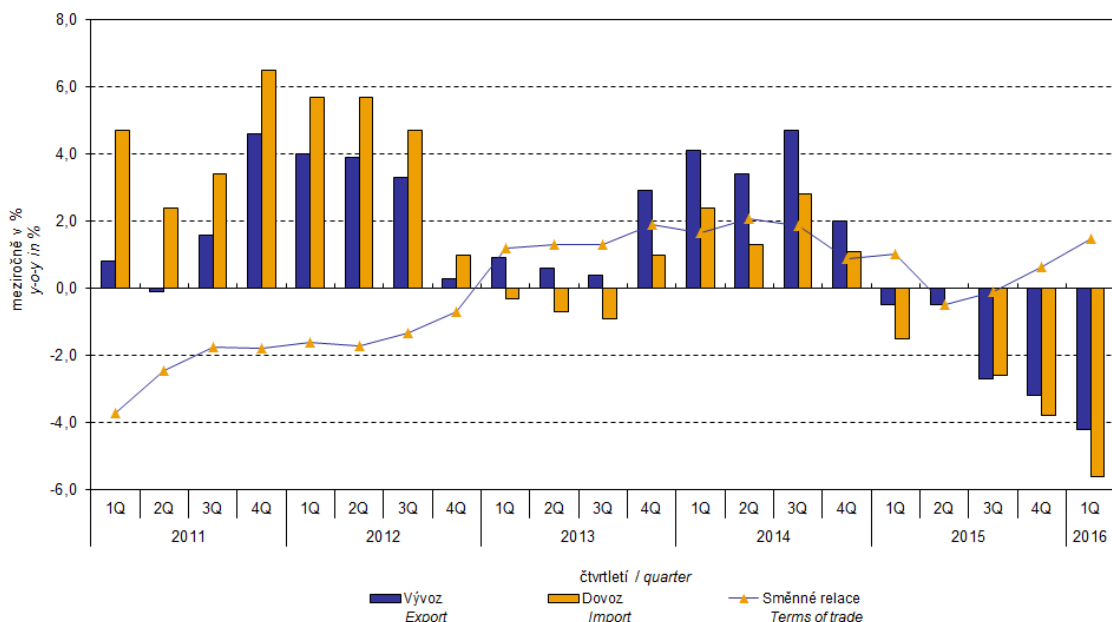
**Vývozní ceny** se v **1. čtvrtletí 2016** snížily o 4,2 % (ve 4. čtvrtletí 2015 o 3,2 %). Z významnějších skupin nejvíce klesly ceny minerálních paliv o 19,0 %, ostatních surovin o 13,4 %, polotovarů o 6,1 % a ceny strojů a dopravních prostředků o 2,6 %. Rostly zejména ceny nápojů a tabáku o 1,5 %.

**Dovozní ceny** v **1. čtvrtletí 2016** klesly o 5,6 % (ve 4. čtvrtletí 2015 o 3,8 %). Ceny minerálních paliv se snížily o 32,6 %, ostatních surovin o 8,4 %, polotovarů o 6,4 % a ceny strojů a dopravních prostředků o 0,7 %. Rostly pouze ceny živočišných a rostlinných tuků o 2,9 %.

**Směnné relace** se meziročně v **1. čtvrtletí 2016** zvýšily na hodnotu 101,5 % (ve 4. čtvrtletí 2015 hodnota 100,6 %) a setrvaly v pozitivních hodnotách – viz graf číslo 4. Z významnějších skupin dosáhla nejvyšších pozitivních hodnot směnných relací minerální paliva (120,2 %), chemikálie (100,5 %) a průmyslové spotřební zboží (100,4 %). Negativní hodnoty směnných relací zaznamenaly zejména potraviny (96,3 %) a stroje a dopravní prostředky (98,1 %).

Graf č. 4  
Graph No. 4

Vývoj cen v zahraničním obchodě meziročně  
Price trends in external trade y-o-y



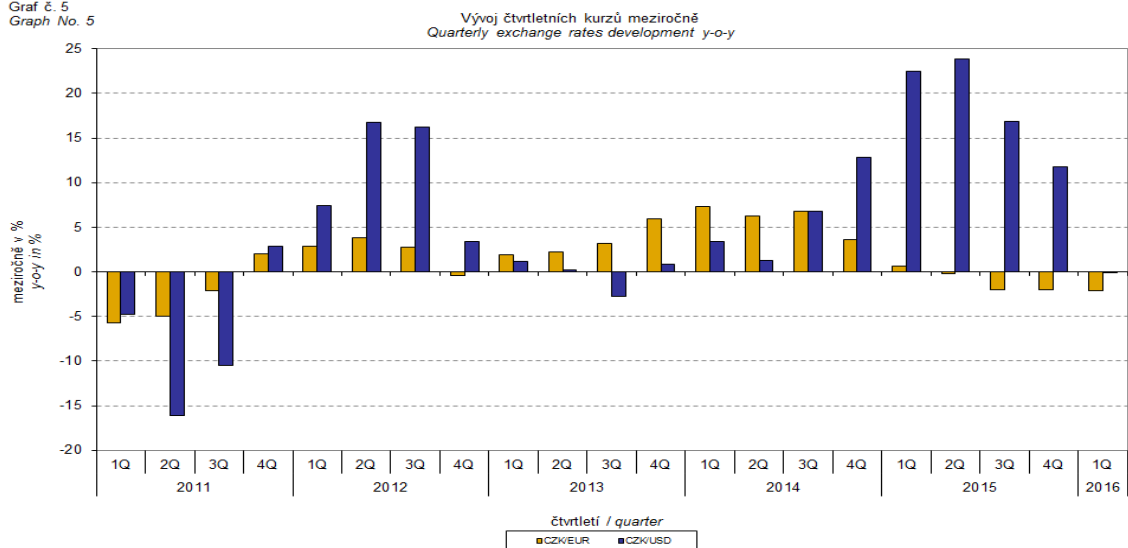
### Oddělení informačních služeb – ústředí

Informace o inflaci, HDP, obyvatelstvu, průměrných mzdách a mnohé další najdete na stránkách

Českého statistického úřadu: [www.czso.cz](http://www.czso.cz) | tel.: 274 052 304, 274 052 425, e-mail: [infoservis@czso.cz](mailto:infoservis@czso.cz)

## ANALÝZA

Graf č. 5  
Graph No. 5



### Meziroční kurzově očištěné indexy cen zahraničního obchodu

ČSÚ počítá také meziroční indexy cen zahraničního obchodu očištěné o kurzové vlivy. Postupuje se tak, že ceny v cizích měnách vykázané za aktuální měsíc jsou **přepočteny** na české koruny **kurzem** stejného měsíce **minulého roku**. Spolu s cenami vykazovanými v CZK vstupují do výpočtu váženého průměru. Tento kurzově očištěný bazický cenový index je vztažen k neočištěnému bazickému cenovému indexu stejného měsíce minulého roku, tím je spočten meziroční očištěný cenový index. **Rozdíly mezi očištěnými a neočištěnými cenovými indexy mohou být značné**, dobře viditelné jsou z grafu číslo 6 a 7, například v listopadu a prosinci 2013.

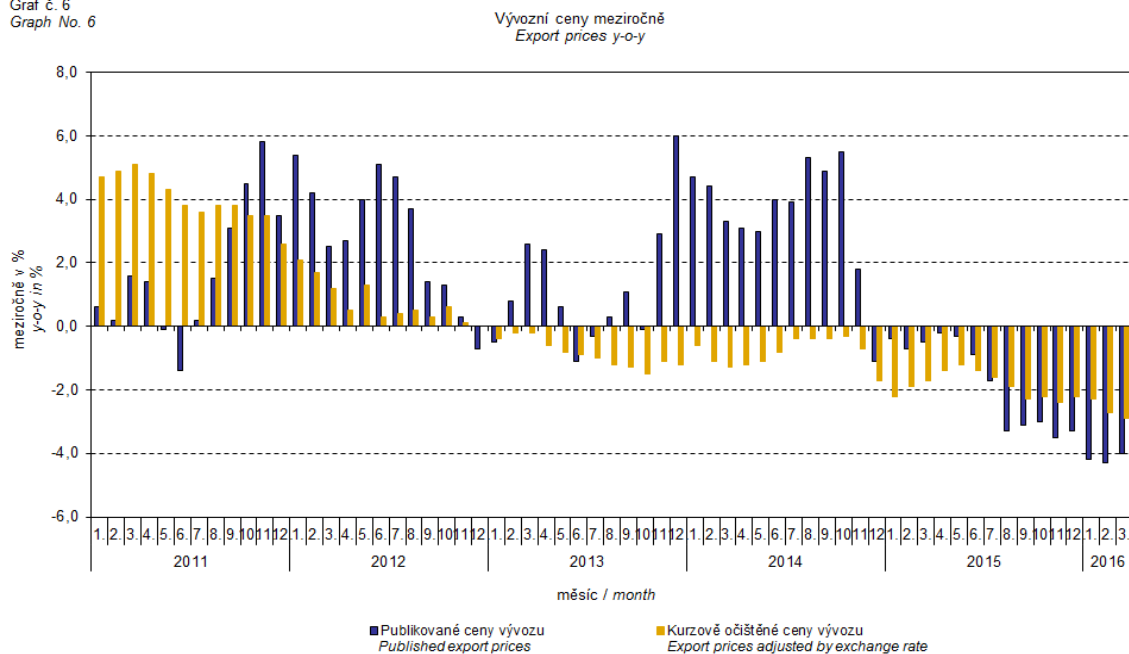
Použitá metoda z řady praktických důvodů neumožňuje 100% kurzové očištění, protože všechny realizace v cizích měnách nejsou v cizích měnách vykazovány; tento podíl činí do 30 %. Z uvedeného vyplývá, že **při plném kurzovém očištění by se rozdíly** mezi publikovanými cenovými indexy a kurzově očištěnými cenovými indexy pravděpodobně dále **zvětšovaly**.

Z výše popsaných kurzově očištěných indexů lze vytvořit také kurzově očištěný rozklad přírůstků indexů cen. Tabulka 1 na předposlední straně uvádí **publikovaný a kurzově očištěný rozklad přírůstků** indexů cen vývozu a dovozu, s rozšířením o nejvýznamnější dvoumístné skupiny SITC 7. Tento rozklad dobře ilustruje, kolika procentními body každá skupina "kurzově přispívala" do indexu.

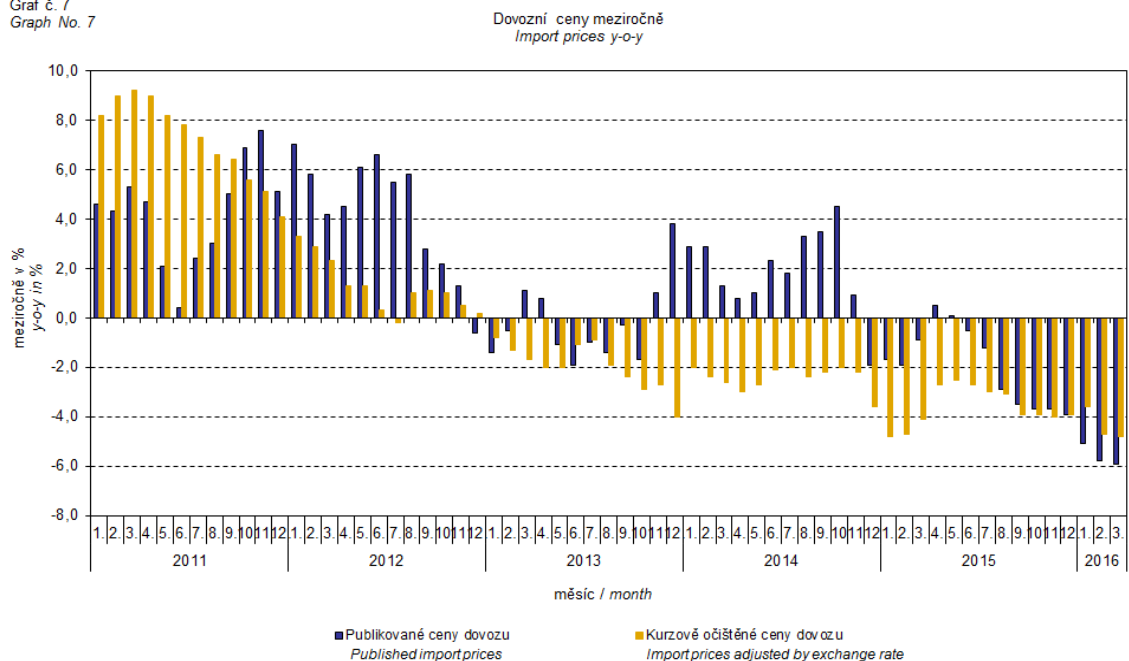
Obecně platí, že kurzový vliv snižuje cenové indexy zahraničního obchodu, pokud koruna v úhrnu proti zahraničním měnám posiluje. Naopak kurzový vliv působí na zvyšování indexů cen, pokud koruna v úhrnu proti zahraničním měnám oslabuje. Z následujících grafů číslo 6 a 7 je patrné, jak významně kurzový vliv působil na výši indexů cen vývozu a dovozu.

## ANALÝZA

Graf č. 6  
Graph No. 6

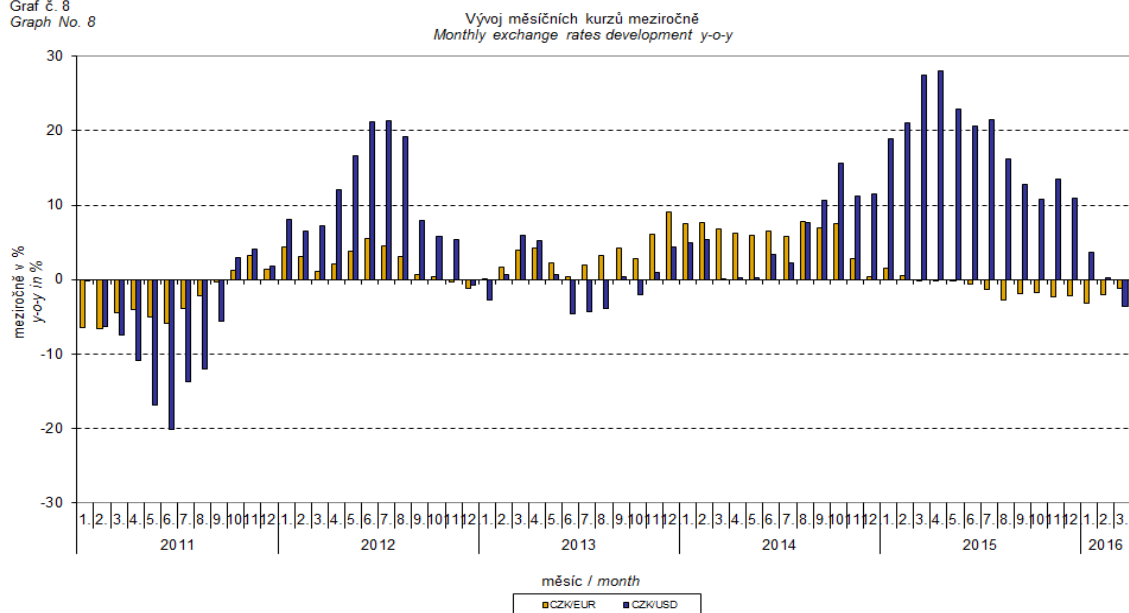


Graf č. 7  
Graph No. 7

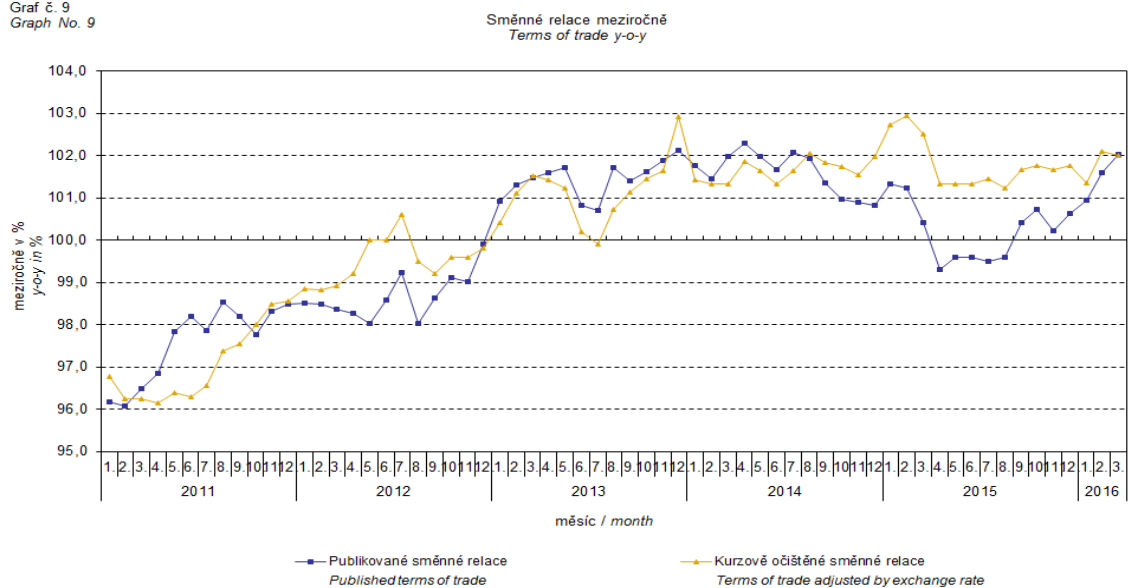


## ANALÝZA

Graf č. 8  
Graph No. 8



Graf č. 9  
Graph No. 9



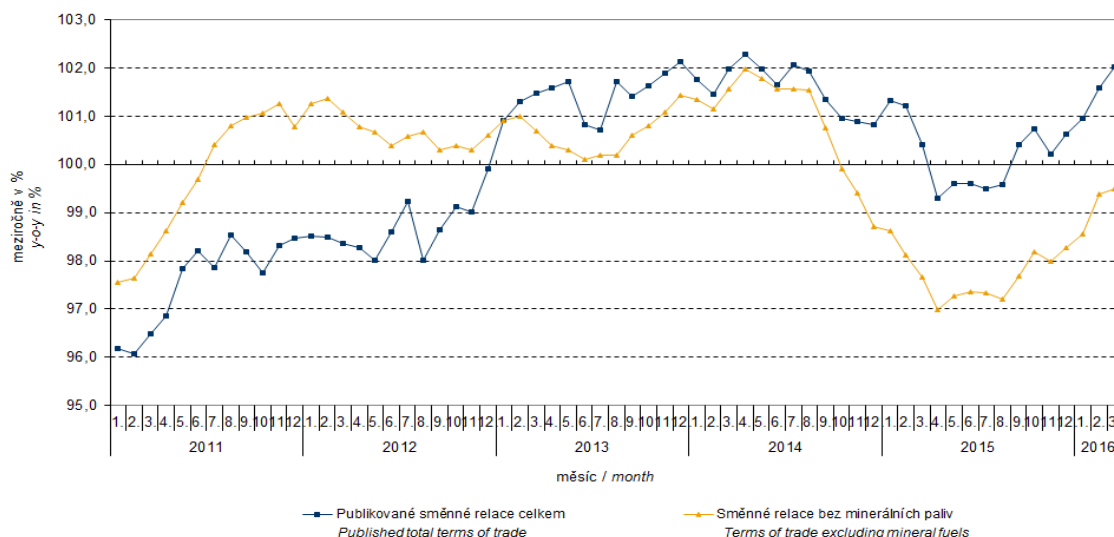
Z grafu číslo 9 je patrné působení kurzového vlivu na meziroční směnné relace.

## ANALÝZA

Graf číslo 10 ukazuje vývoj hodnoty směnných relací, pokud se ze sledování vyloučí skupina minerálních paliv.

Graf č. 10  
Graph No. 10

Publikované směnné relace a směnné relace s vyloučením minerálních paliv meziročně  
Published terms of trade and terms of trade excluding mineral fuels y-o-y



V grafu číslo 10 můžeme pozorovat vliv minerálních paliv, který do 4. čtvrtletí 2012 snižoval celkovou hodnotu meziročních směnných relací. V 1. čtvrtletí 2013 se situace obrátila a minerální paliva začala směnné relace zvyšovat. Souvisí to pochopitelně s vývojem cen na světových trzích, zejména ropy. Dovozní ceny, které mají proti cenám vývozním vyšší podíl surovin, reagují citlivěji na cenové turbulence. Při růstu cen surovin se proto směnné relace zpravidla snižují, a naopak při poklesu cen surovin směnné relace rostou.

### Závěrečné shrnutí

Kurzový vliv meziročně v **1. čtvrtletí 2016** působil na prohloubení poklesu cen vývozu a dovozu – bez kurzového vlivu byl pokles vývozních a dovozních cen mírnější. Vývozní ceny meziročně klesly méně než ceny dovozní, proto směnné relace zůstaly v pozitivních hodnotách. S vyloučením kurzového vlivu zůstaly směnné relace také pozitivní. Hodnoty bez kurzového vlivu odpovídají kurzově očištěným indexům – viz grafy 6, 7 a 9.



## ANALÝZA

**Tabulka 1: Rozklad přírůstků publikovaných a kurzově očištěných indexů cen vývozu a dovozu za březen 2016**  
**Table 1: Breakdown of export and import price indices - published and exchange rate adjusted for March 2016**

SITC	Název Name	Publikované Published				Očištěné Adjusted			
		Meziměsíční M-o-m	Meziroční Year-on-year			Meziměsíční M-o-m	Meziroční Year-on-year		
		03/2016	01/2016	02/2016	03/2016	03/2016	01/2016	02/2016	03/2016
<b>Rozklad přírůstků indexů vývozních cen</b> <i>Breakdown of export price indices</i>									
	<b>Celkem</b> <i>Total</i>	-0,1	-4,2	-4,3	-4,0	-0,2	-2,3	-2,7	-2,9
0	<b>Potraviny a živá zvířata</b> <i>Food and live animals</i>	0,0	-0,1	-0,2	-0,2	0,0	-0,1	-0,2	-0,2
1	<b>Nápoje a tabák</b> <i>Beverages and tobacco</i>	0,0	0,0	0,0	0,0	0,0	0,0	0,0	0,0
2	<b>Suroviny nepoživatelné, s výjimkou paliv</b> <i>Crude materials, inedible, except fuels</i>	0,0	-0,4	-0,4	-0,4	0,0	-0,4	-0,4	-0,4
3	<b>Minerální paliva, maziva a příbuzné materiály</b> <i>Mineral fuels, lubricants and related materials</i>	0,0	-0,5	-0,8	-0,6	0,0	-0,4	-0,7	-0,6
4	<b>Živočišné a rostlinné oleje</b> <i>Animal and vegetable oils, fats and waxes</i>	0,0	0,0	0,0	0,0	0,0	0,0	0,0	0,0
5	<b>Chemikálie a příbuzné výrobky</b> <i>Chemicals and related products</i>	0,0	-0,3	-0,2	-0,3	0,0	-0,2	-0,1	-0,2
6	<b>Tržní výrobky tříděné hlavně podle materiálu</b> <i>Manufactured goods classified chiefly by material</i>	0,0	-1,2	-1,2	-1,0	0,0	-0,8	-0,9	-0,9
7	<b>Stroje a dopravní prostředky - z toho:</b> <i>Machinery and transport equipment - thereof:</i>	-0,1	-1,5	-1,3	-1,3	-0,2	-0,4	-0,4	-0,6
74	Stroje a zařízení všeobecně užívané v průmyslu, j.n. <i>General industrial machinery and equipment, n.e.s.</i>	0,0	-0,2	-0,2	-0,1	0,0	0,0	0,0	0,0
77	Elektrická zařízení, přístroje a spotřebiče, j.n. <i>Electrical machinery, apparatus and appliances, n.e.s.</i>	0,0	-0,4	-0,4	-0,3	0,0	-0,3	-0,3	-0,2
78	Silniční vozidla <i>Road vehicles (including air-cushion vehicles)</i>	0,0	-0,5	-0,5	-0,3	0,0	0,0	-0,1	0,0
8	<b>Průmyslové spotřební zboží</b> <i>Miscellaneous manufactured articles</i>	0,0	-0,2	-0,2	-0,2	0,0	0,0	0,0	0,0
<b>Rozklad přírůstků indexů dovozních cen</b> <i>Breakdown of import price indices</i>									
	<b>Celkem</b> <i>Total</i>	0,2	-5,1	-5,8	-5,9	0,2	-3,6	-4,7	-4,8
0	<b>Potraviny a živá zvířata</b> <i>Food and live animals</i>	0,0	-0,1	-0,1	-0,1	0,0	0,0	0,0	-0,1
1	<b>Nápoje a tabák</b> <i>Beverages and tobacco</i>	0,0	0,0	0,0	0,0	0,0	0,0	0,0	0,0
2	<b>Suroviny nepoživatelné, s výjimkou paliv</b> <i>Crude materials, inedible, except fuels</i>	0,0	-0,2	-0,2	-0,2	0,0	-0,2	-0,2	-0,2
3	<b>Minerální paliva, maziva a příbuzné materiály</b> <i>Mineral fuels, lubricants and related materials</i>	0,0	-2,8	-3,2	-3,2	0,0	-2,7	-3,2	-3,1
4	<b>Živočišné a rostlinné oleje</b> <i>Animal and vegetable oils, fats and waxes</i>	0,0	0,0	0,0	0,0	0,0	0,0	0,0	0,0
5	<b>Chemikálie a příbuzné výrobky</b> <i>Chemicals and related products</i>	0,0	-0,6	-0,5	-0,5	0,0	-0,4	-0,4	-0,4
6	<b>Tržní výrobky tříděné hlavně podle materiálu</b> <i>Manufactured goods classified chiefly by material</i>	0,1	-1,2	-1,2	-1,1	0,1	-0,8	-1,0	-0,9
7	<b>Stroje a dopravní prostředky - z toho:</b> <i>Machinery and transport equipment - thereof:</i>	0,1	-0,1	-0,4	-0,5	0,1	0,6	0,2	0,0
74	Stroje a zařízení všeobecně užívané v průmyslu, j.n. <i>General industrial machinery and equipment, n.e.s.</i>	0,0	-0,2	-0,1	0,0	0,0	0,0	0,0	0,0
75	Kancelářské stroje a zař. k automat. zpracování dat <i>Office machines and automatic data-processing machines</i>	0,1	0,2	0,0	0,0	0,1	0,2	0,1	0,1
77	Elektrická zařízení, přístroje a spotřebiče, j.n. <i>Electrical machinery, apparatus and appliances, n.e.s.</i>	0,0	-0,1	-0,2	-0,3	0,0	0,1	-0,1	-0,2
78	Silniční vozidla <i>Road vehicles (including air-cushion vehicles)</i>	0,0	0,0	0,0	0,1	0,0	0,2	0,1	0,1
8	<b>Průmyslové spotřební zboží</b> <i>Miscellaneous manufactured articles</i>	0,0	-0,1	-0,2	-0,3	0,0	-0,1	-0,1	-0,1

### Oddělení informačních služeb – ústředí

Informace o inflaci, HDP, obyvatelstvu, průměrných mzdách a mnohé další najdete na stránkách

Českého statistického úřadu: [www.czso.cz](http://www.czso.cz) | tel.: 274 052 304, 274 052 425, e-mail: [infoservis@czso.cz](mailto:infoservis@czso.cz)

## ANALÝZA

Závěrečná tabulka uvádí publikované **neočistěné** indexy cen zahraničního obchodu.

Tabulka 2: Indexy cen vývozu a dovozu v 1. čtvrtletí 2016

Table 2: Export and import price indices in Q1 2016

SITC	Název Name	Stejně období předchozího roku = 100 Corresponding period of previous year = 100				
		4Q/2015	1/2016	2/2016	3/2016	1Q/2016
<b>Indexy vývozních cen</b> Export price indices						
	<b>Celkem</b> Total	96,8	95,8	95,7	96,0	95,8
0	<b>Potraviny a živá zvířata</b> Food and live animals	96,3	95,1	94,5	94,6	94,7
1	<b>Nápoje a tabák</b> Beverages and tobacco	102,6	100,5	101,6	102,4	101,5
2	<b>Suroviny nepoživatelné, s výjimkou paliv</b> Crude materials, inedible, except fuels	87,6	86,9	87,0	85,8	86,6
3	<b>Minerální paliva, maziva a příbuzné materiály</b> Mineral fuels, lubricants and related materials	85,6	84,7	77,6	80,9	81,0
4	<b>Živočišné a rostlinné oleje</b> Animal and vegetable oils, fats and waxes	100,2	101,1	102,5	105,5	103,0
5	<b>Chemikálie a příbuzné výrobky</b> Chemicals and related products	93,0	95,3	96,4	95,2	95,6
6	<b>Tržní výrobky tříděné hlavně podle materiálu</b> Manufactured goods classified chiefly by material	95,9	93,7	93,8	94,3	93,9
7	<b>Stroje a dopravní prostředky</b> Machinery and transport equipment	98,2	97,1	97,5	97,6	97,4
8	<b>Průmyslové spotřební zboží</b> Miscellaneous manufactured articles	98,7	97,9	98,1	98,4	98,1
<b>Indexy dovozních cen</b> Import price indices						
	<b>Celkem</b> Total	96,2	94,9	94,2	94,1	94,4
0	<b>Potraviny a živá zvířata</b> Food and live animals	100,3	98,7	97,8	98,3	98,3
1	<b>Nápoje a tabák</b> Beverages and tobacco	96,5	98,2	99,3	99,3	98,9
2	<b>Suroviny nepoživatelné, s výjimkou paliv</b> Crude materials, inedible, except fuels	91,0	91,3	92,0	91,6	91,6
3	<b>Minerální paliva, maziva a příbuzné materiály</b> Mineral fuels, lubricants and related materials	73,4	70,5	65,7	65,9	67,4
4	<b>Živočišné a rostlinné oleje</b> Animal and vegetable oils, fats and waxes	106,7	103,1	104,0	101,6	102,9
5	<b>Chemikálie a příbuzné výrobky</b> Chemicals and related products	94,0	94,6	95,5	95,3	95,1
6	<b>Tržní výrobky tříděné hlavně podle materiálu</b> Manufactured goods classified chiefly by material	96,5	93,5	93,3	94,1	93,6
7	<b>Stroje a dopravní prostředky</b> Machinery and transport equipment	101,3	99,9	99,1	98,9	99,3
8	<b>Průmyslové spotřební zboží</b> Miscellaneous manufactured articles	101,1	98,4	97,5	97,2	97,7

Zpracoval: Ing. Vladimír Klimeš, odbor statistiky cen

Ředitel odboru: RNDr. Jiří Mrázek, tel. 274 052 533